

1. Makroekonomické faktory působící na zahraniční obchod se zbožím

Výkonnost ekonomiky ČR je velmi silně závislá na schopnosti prodat do zahraničí vyrobené zboží. K tomuto jsou však ve vysoké míře používány produkty, polotovary či suroviny ze zahraničí - po jejich dovozu jsou zpracovány, zkompletovány a následně prodány na domácím trhu, ve velké míře jsou však opět vyváženy a prodány v zahraničí. I proto lze ve vývoji zahraničního obchodu se zbožím v České republice pozorovat poměrně silnou provázanost mezi hodnotou vývozu a dovozu a tedy platí, že výkonnost české ekonomiky je přímo provázána jak s vývozem, tak dovozem.

1.1. Otevřenost ekonomiky ČR¹

Otevřenost ekonomiky je často měřena s využitím poměrových ukazatelů vývoz k HDP a dovoz k HDP, ...

Otevřenost ekonomiky lze měřit rozdílnými způsoby. Jedním z nejčastěji uváděných je poměr vývozu zboží a služeb respektive dovozu zboží a služeb k HDP. Tento ukazatel je používán i například organizací OECD, je však třeba podotknout, že je jen obtížně interpretovatelným, jelikož v něm dochází k porovnání neporovnatelných veličin. V případě vývozu a dovozu operujeme s celkovou hodnotou zboží a služeb, v případě HDP jen s nově vytvořenou (hrubou přidanou) hodnotou ekonomiky převedenou do tržních respektive kupních cen.

...otevřenost ekonomiky ČR je dle těchto ukazatelů velmi vysoká, ...

Přesto, využijeme-li tohoto ukazatele k poměření otevřenosti ekonomiky v roce 2012 (z důvodu zaměření této studie na obchod se zbožím neuvažujeme obchod se službami), pak poměr vývozu zboží k HDP v případě ČR dosáhl 66,3 %, což ji z hlediska otevřenosti řadilo na celkové páté místo v EU (27 členských zemí). Poměr dovozu zboží k HDP dosáhl nižších 62,5 % (šesté místo v EU). Otevřenost v případě obou ukazatelů proti roku 1999 značně narostla - v případě poměru vývozu k HDP o 24 pb., v případě poměru dovozu k HDP o 17,8 pb.

...stejně platí i v případě využití vhodnějšího podílu vývozu na produkci a dovozu na produkci

Korektnějším měřítkem otevřenosti ekonomiky může být například podíl vývozu zboží respektive dovozu zboží na produkci dané ekonomiky. Podíl vývozu na produkci v případě ČR v roce 2011² dosáhl 24,3 %, podíl dovozu na produkci 23,3 %. S těmito podíly se otevřenost ekonomiky ČR řadila na deváté místo v EU. Ze všech zmíněných ukazatelů tak plyne, že otevřenost tuzemské ekonomiky je značná, v EU nadprůměrná a její výkonnost tak silně závisí na výsledku zahraničního obchodu.

1.2. Snižování deficitů ze zahraničního obchodu se zbožím (1999-2004)

Zahraníční obchod se zbožím lze až do roku 2004 z makroekonomického hlediska charakterizovat s využitím přeshraniční statistiky

Až do roku 2004 lze vývoj zahraničního obchodu České republiky se zbožím z makroekonomického hlediska charakterizovat s využitím přeshraniční statistiky³. Je to z toho důvodu, že do roku 2004 byly v přeshraničních pohybech zboží zachycovány převážně toky, ve kterých docházelo ke změně vlastnictví zboží z nerezidenta na rezidenta (dovoz) a z rezidenta na nerezidenta (vývoz). Přejed zboží přes státní hranice tak bylo možné zjednodušeně považovat za projev obchodu se zahraničím tj. za změnu vlastnictví. V tomto období tak nebylo nutné rozlišovat mezi přeshraniční statistikou zahraničního obchodu a národním pojetím.

Negativní saldo se zbožím se snižovalo již od roku 2001...

V roce 2005 dosáhl zahraniční obchod se zbožím přebytku. K tomuto zlomu však nedošlo z roku na rok, byl vyústěním dlouhodobějšího příznivého vývoje tuzemské ekonomiky. Již od roku 2001 bylo možné pozorovat klesající deficit zahraničního obchodu se zbožím. Jestliže v roce 2000 nabývalo saldo 120,8 mld. Kč, tedy téměř pětinásobně hlubší hodnoty než v roce 2004, v roce 2001 se zlepšilo o 2,8 %. K dramatickému poklesu deficitu došlo v roce 2002 - hodnota dovozu klesla o 4,3 %, vývozu jen o jedno procento. Saldo se tak zúžilo na 70,8 mld. Kč (zlepšení o 39,7 %).

...se skokovým zlepšením - daným souhrnou několika okolností - v roce 2002...

Lze usuzovat, že k silnějšímu poklesu dovozu proti vývozu v roce 2002 přispělo výraznější zhodnocení koruny k dolaru (o 13,9 %) oproti zhodnocení k euru (o 9,6 %) tlačící na výraznější snížení dovozních cen než cen vývozu - kurzový vliv bude objasněn dále. Na snížení vývozu z ČR a dovozu do ČR se však podílela i nižší tempa růstu HDP v eurozóně (v reálném vyjádření). Tyto slabší růsty HDP se

¹ Data Eurostatu – hodnoty HDP, vývozu zboží, dovozu zboží, produkce vychází z národního účetnictví.

² Za rok 2012 nebyly mezinárodně srovnatelné údaje stále dostupné; z dostupných dat za rok 2011 chybí údaje o Bulharsku a Maltě.

³ Podrobněji o rozdílu zahraničního obchodu v pojetí přeshraniční statistiky a národním pojetí v Metodické příloze.



projevily nižším růstem poptávky po dovozu eurozóny, a to i z ČR. Propojenost vývozu s dovozem, která je v české ekonomice velmi silná, následně vedla i ke slabšímu dovozu.

...a opětovným zpomalením v roce následujícím

Trend zhodnocování koruny k dolaru pokračoval i v roce 2003 - k dolaru koruna posílila opět o 13,9 %, k euru znehodnotila o 3,3 %. Kurzový vývoj tak opět tlačil na zlepšení bilance zahraničního obchodu. Vývoz se v tomto roce zvýšil o 9,2 %, dovoz o 8,7 %. Saldo zahraničního obchodu se tak opět zmenšilo, ovšem ve srovnání s předchozími roky o mnohem méně výrazná 1,4 %.

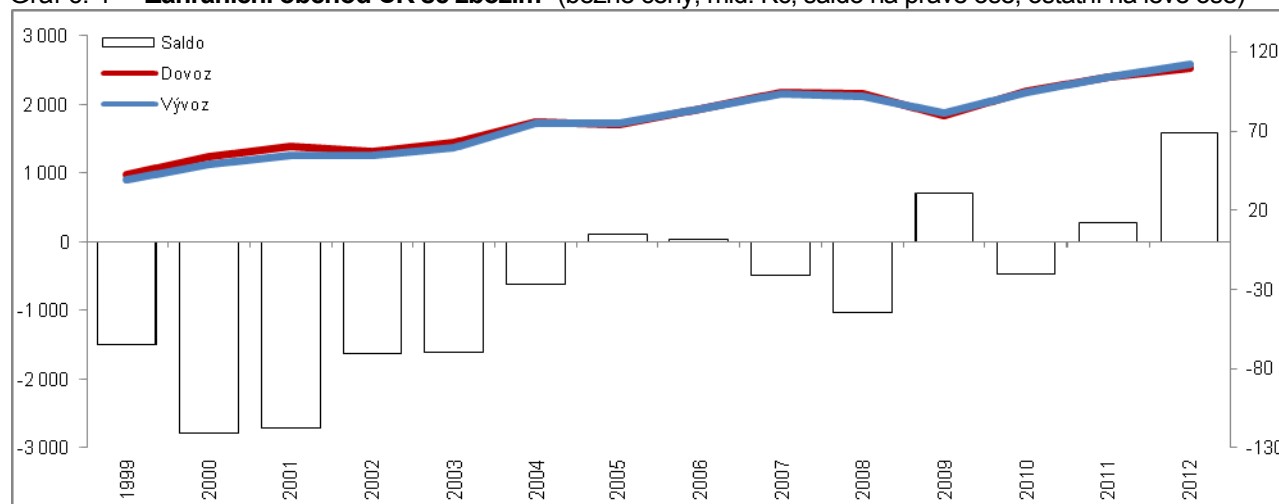
Vstup do Evropské unie v roce 2004 výrazně navýšil obchodní potenciál,...

Velmi silný vliv na změny v zahraničním obchodě měl vstup České republiky do Evropské unie v roce 2004. Přístup na trh s volným tokem zboží, služeb (mimo jiné) dramaticky navýšil potenciální obchodní příležitosti pro české vývozce. Jestliže se tuzemští vývozci před vstupem do EU museli vypořádat s restrikcemi, které plynuly z neúčasti v tomto hospodářském prostoru, nebo se spokojit s domácím trhem čítajícím zhruba 10,2 mil. obyvatel, se vstupem byly restrikce odstraněny a velikost trhu se znásobila téměř padesátkrát. Kromě přístupu na volný trh Evropské unie však zde pozitivně působily i další faktory – příliv přímých zahraničních investic, tzv. zušlechťení a kurzový vliv. Tyto faktory na zahraniční obchod se zbožím pozitivně působily již delší období a přispívaly k dlouhodobému snižování deficitu.

...hodnota přes hranice obchodovaného zboží dramaticky narostla a negativní saldo ze zahraničního obchodu se snížilo o srovnatelnou hodnotu jako v roce 2002

Hodnota vyvezeného zboží se tak v roce 2004 navýšila o čtvrtinu (o 25,7 %), dovoz ji následoval s růstem o 21,4 %. Vyšší tempo vývozu proti dovozu se podepsalo na snížení deficitu zahraničního obchodu o 43,4 mld. Kč - hodnotově se tak jednalo o srovnatelné zlepšení jako v roce 2002 (o 46,6 mld. Kč). Procentuálně se však v důsledku již výrazně nižšího deficitu jednalo o pokles mnohem silnější - o 62,1 %, zatímco v roce 2002 „jen“ o 39,7 %.

Graf č. 1 Zahraniční obchod ČR se zbožím* (běžné ceny, mld. Kč, saldo na pravé ose, ostatní na levé ose)



*od roku 2005 data v národním pojetí

Pramen: ČSÚ

1.3. Přímé zahraniční investice

Vývoj zahraničního obchodu v ČR byl z dlouhodobého hlediska pozitivně ovlivněn přílivem přímých zahraničních investic...

Na dlouhodobém pozitivním vývoji zahraničního obchodu se zbožím měly výrazný podíl přímé zahraniční investice (PZI). S tím, jak jednotliví zahraniční investoři skupovali tuzemské společnosti či zakládali nové podniky tzv. na zelené louce, docházelo k přenosu kapitálu, know-how, zkušeností, kontaktů a dalších pozitivních prvků do tuzemské ekonomiky. Ačkoliv velký objem PZI směřoval do sektorů, které nejsou vývozně orientovány, docházelo i k investicím do společností s výraznou orientací směrem k zahraniční poptávce (například ve zpracovatelském průmyslu).

...a to zejména z let 1998-2002

V grafu č. 2 lze pozorovat výrazný nárůst toku PZI do ČR v letech 1998-2002. Byl dán jak příznivým stavem tuzemské ekonomiky v očích zahraničních investorů - politická stabilita, relativně levná pracovní síla, sražení míry inflace v důsledku změn v měnové politice (zavedení cílování inflace, přechod na pevný kurz) - tak i zavedením investičních pobídek od roku 1998.

Zpracovatelský průmysl tak v těchto investicích získal téměř čtyřnásobnou hodnotu než za předešlé roky 1993 - 1997

Do zpracovatelského průmyslu tak za roky 1998-2002 přiteklo celkem 285,7 mld. Kč, což tvořilo více než jednu čtvrtinu celkového toku PZI do ČR v tomto období. Srovnáme-li příliv PZI do zpracovatelského průmyslu za předešlé roky 1993-1997, zjistíme, že tvořil jen 27 % hodnoty za roky 1998-2002⁴.

Příliv přímých zahraničních investic vedl k výraznější orientaci tuzemské ekonomiky na produkci zboží s vyšší přidanou hodnotou, kterou bylo možné uplatnit na zahraničním trhu

Příliv PZI pak vedl k nárůstu hodnoty produkce s vyšší přidanou hodnotou, která byla na zahraničním trhu konkurenceschopná - tomuto pak odpovídala i vyšší cena produktů, které přispěla k postupnému snižování negativního salda obchodu se zbožím. Prodej zboží s vyšší přidanou hodnotou následně kompenzoval navyšování hodnoty dovozu zboží, které do České republiky nesměřovalo k dalšímu zpracování, nýbrž ke konečné spotřebě domácností a dalších sektorů či k investicím.

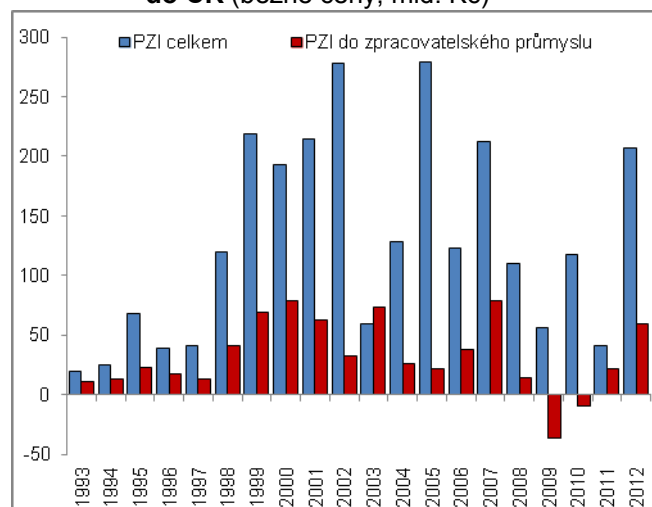
Krátkodobě však vlivem vyšších dovozů investičních statků příliv PZI zhoršuje výsledek zahraničního obchodu se zbožím, ...

Je však třeba poznamenat, že příliv PZI do tranzitivních (rozvíjejících) ekonomik má obecně na zahraniční obchod nejprve negativní dopad. Jednotliví investoři poptávají statky určené k budoucí výrobě (například strojní vybavení), tyto statky však daná ekonomika nedokáže často poskytnout v plné výši. S přílivem PZI se tak v krátkém horizontu pojí nárůst dovozů investičních statků, které v delším horizontu slouží k výrobě zboží s vyšší přidanou hodnotou. Krátkodobě tedy příliv PZI obecně vede ke zhoršení salda zahraničního obchodu, v dlouhodobém naopak ke zlepšení.

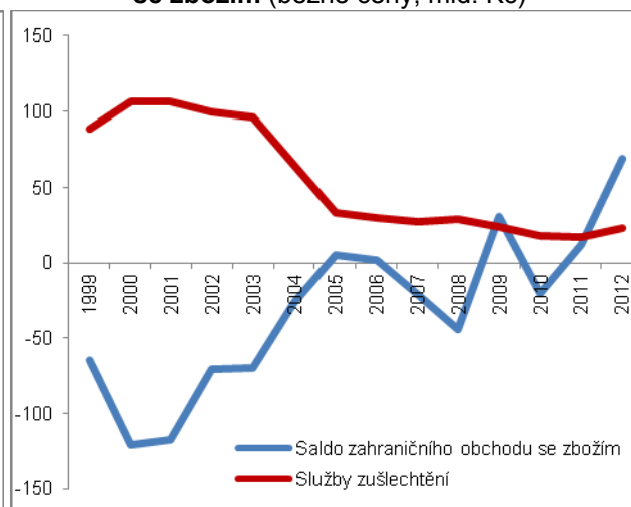
...což bylo patrné i v případě ČR

Tuto skutečnost bylo v jisté míře možné pozorovat i v případě ČR a silného přílivu PZI do zpracovatelského průmyslu v letech 1998 - 2002. Investiční statky jsou z tříd SITC nejvýrazněji zastoupeny v třídě strojů a dopravních prostředků. Ačkoliv se v letech 1997 a 1998 obchod se stroji a silničními vozidly stále pohyboval v deficitu, docházelo k jeho zmenšování - o 23,5 mld. Kč v roce 1997 a 51 mld. Kč v roce 1998. Tato nastoupená tendence však byla utlumena v letech 1999-2001. Saldo se sice posunulo do přebytku, ale hodnotový nárůst velmi zpomalil na 17,2 mld. Kč v roce 1999 přes opětovné zhoršení salda v roce 2000 (o 0,4 mld. Kč) a pouze mírné zlepšení ve výši 13,6 mld. Kč v roce 2001. Lze usuzovat, že o tento vývoj se zasloužil kromě jiného právě dovoz investičních statků plynoucí ze silného přílivu PZI - v roce 2000 narostl dovoz strojů a dopravních prostředků o 29,6 %, v roce 2001 o 17,7 % - jednalo se o nejvyšší nárůsty dovozu tohoto zboží od roku 1995.

Graf č. 2 Příliv přímých zahraničních investic do ČR (běžné ceny, mld. Kč)



Graf č. 3 Vliv zušlechtění na zahraniční obchod se zbožím (běžné ceny, mld. Kč)



Pramen: ČSÚ, ČNB

⁴ Do roku 1997 nebyly v PZI zahrnovány reinvestované zisky a ostatní kapitál.



1.4. Zušlechtění

Pozitivní vliv na zahraniční obchod se zbožím mělo i tzv. zušlechtění, ...

Jestliže tuzemské firmy dovezou zboží k přepracování a toto zboží není jejich majetkem (například ke zkompletování součástek), nazývá se tento proces zušlechtěním. Po provedení služby zušlechtění je zboží následně většinou vyvezeno do zahraničí původnímu majiteli. Zboží tak nepřechází do vlastnictví rezidentů, tuzemská ekonomika však poskytla nerezidentům službu – právě v podobě zušlechtění. Hodnota těchto služeb je tak zahrnuta v hodnotě zboží, které je po zušlechtění vyvezeno přes hranice. Fenomén zušlechtění byl silně napojen na příliv PZI do ČR – firmy pod zahraniční kontrolou, založené s přílivem PZI, pracovaly před vstupem do EU většinou v tomto režimu.

...které výrazně urychlilo dlouhodobé snižování záporného deficitu z obchodu se zbožím v letech 2001-2004

Například v letech 2000 a 2001 dosáhla hodnota služeb zušlechtění více než 100 mld. Kč, čímž výrazně snižovala deficit z vlastního obchodu se zbožím (bez zušlechtění). Jestliže se v letech 2001-2004 deficit obchodu se zbožím snížil celkem o 78,1 %, deficit plynoucí z obchodu se zbožím bez zahrnutého zušlechtění klesl jen o 59,8 %. I proces zušlechtění se tak podílel na snižování záporného salda z obchodu se zbožím. Jak je patrné z grafu č. 3, vliv služeb zušlechtění na saldo z obchodu se zbožím se od roku 2004 postupně vytrácel - podniky, které v tomto režimu pro nerezidenty pracovaly před vstupem do EU, začaly zboží samy dovážet, služby provádět na svém zboží a hodnota služeb zušlechtění oslabovala. V roce 2005 tak hodnota těchto služeb dosáhla ve srovnání s rokem 2003 již jen zhruba třetiny.

1.5. Kurzový vývoj a směnné relace

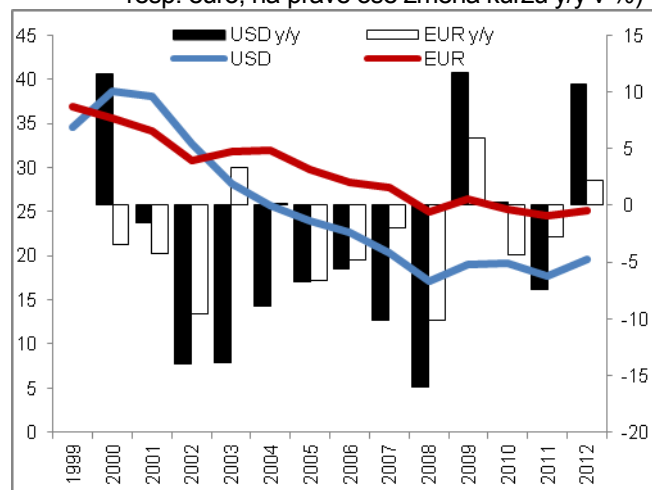
Na zahraniční obchod měl vliv i dlouhodobý kurzový vývoj koruny na devizovém trhu, ...

Na postupném zlepšování negativního salda zahraničního obchodu se zbožím se podílela i postupná dlouhodobá apreciacie koruny. Na straně dovozu byly jednotlivé produkty dováženy zejména ze zemí EU, stejně tak vyvážené produkty směřovaly převážně do zemí EU. Dlouhodobě však platilo, že podíl vývozu do EU převyšoval podíl dovozu z EU. Ačkoliv docházelo dlouhodobě ke snižování obou podílů, u dovozu byl pokles výraznější. Proto lze usuzovat, že konkrétní změna kurzu koruny k euru měla výraznější vliv na ceny vývozu proti cenám dovozu, změna kurzu koruny k dolaru naopak na ceny dovozu ve srovnání s cenami vývozu.

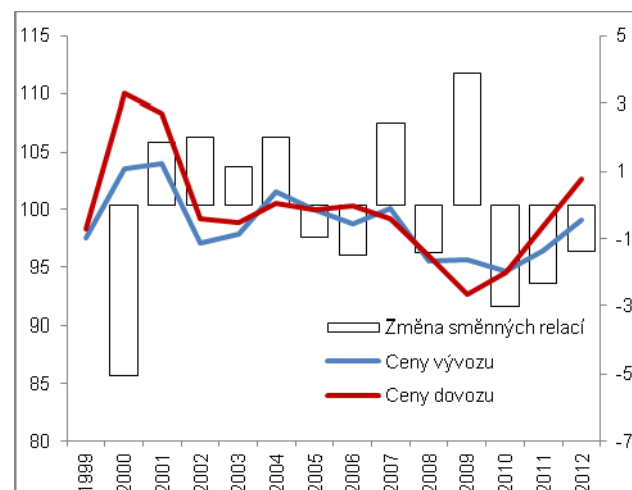
...ze kterého plynul vyšší tlak na pokles cen dováženého zboží ve srovnání s cenami vývozu

Jestliže byl v roce 1999 průměrný kurz koruny k dolaru 34,6 Kč/dolar, v roce 2004 jen 25,7 Kč/dolar - koruna byla o čtvrtinu silnější. Kurz koruny k euru za stejné období zhodnotil z 36,9 Kč/euro na 31,9 Kč/euro, tedy zhruba o osminu. Z hlediska devizového trhu tak byl v období od roku 1999 do roku 2004 vyšší tlak na pokles cen dováženého zboží ve srovnání s cenami vývozu. Z vývoje na devizovém trhu tak plynul i tlak na výraznější snížení hodnoty dovozu ve srovnání s vývozem a tedy na zlepšení bilance.

Graf č. 4 Kurz koruny k americkému dolaru a euru (průměr daného roku na levé ose v Kč/dolar resp. euro, na pravé ose změna kurzu y/y v %)



Graf č. 5 Ceny dovozu a vývozu (2005=100), změna směnných relací (y/y v %)



Pramen: ČNB, ČSÚ, vlastní propočty

Zlepšování směnných relací v letech 2001-2004 napomáhalo snižování deficitu zahraničního obchodu se zbožím

Na ceny vývozu a dovozu však kromě vývoje kurzu koruny působí i mnoho dalších vlivů. Konečný cenový vliv na zahraniční obchod je pak dán vzájemnou vazbou mezi cenami, tedy směnnými relacemi – jak je vidět z grafu číslo 5, pozitivní působení celkového cenového vývoje na výsledek zahraničního obchodu bylo patrné zejména v letech 2001-2004, ve kterých docházelo k postupnému zlepšování směnných relací. Kurzový vývoj byl jedním z pozitivních faktorů.

1.6. Od konjunktury k recesi (2005-2012)

Zahraněční obchod se zbožím je od roku 2005 možné zachycovat s využitím národního pojetí

Od roku 2005 dále je z makroekonomického hlediska vhodnější sledovat vývoj zahraničního obchodu v národním pojetí. Důvodem byla změna ve způsobu sběru dat o přeshraničním pohybu zboží po vstupu do EU (tj. datová základna pro přeshraniční statistiku). Zjednodušující předpoklad odhadu zahraničního obchodu na základě fyzického pohybu zboží přes hranice již nebylo možné aplikovat a údaje sbírané systémem Intrastat a Extrastat bylo nutné upravovat. Z toho důvodu bylo definováno národní pojetí zahraničního obchodu, které vystihovalo zahraničně obchodní výkonnost české ekonomiky lépe než přesun zboží přes hranice (tj. přeshraniční statistika). Více je o rozdílech uvedeno v Metodické příloze „Odlišnosti národního pojetí zahraničního obchodu a přeshraniční statistiky“.

Nulová hodnota obchodního salda byla překlenuta v roce 2005

Příznivý šok, kterému čelil tuzemský zahraniční obchod v důsledku vstupu do Evropské unie, dozníval i v roce následujícím. Rok 2005 byl však z hlediska obchodu se zbožím zlomovým v tom smyslu, že došlo k překonání záporného výsledku obchodování a saldo nabylo pozitivní hodnoty ve výši 5,2 mld. Kč.

Silná poptávka v ČR a značná propojenost vývozu tuzemské produkce s dovozem zboží vedla v roce 2006 k výraznějšímu nárůstu dovozu proti vývozu, ...

V roce 2006 se celkový vývoz zboží zvýšil o 12,2 %. Na tomto dynamickém navýšování se podílela konjunktura, která výrazně ovlivňovala výkonnost zahraničních partnerů ČR. Z důvodu výrazného propojení s dovozem, ale i silné domácí poptávky po spotřebě a investicích, se dovoz zvýšil o dvě desetiny pb. výrazněji - saldo ze zahraničního obchodu sice přetrvávalo v přebytku (1,8 mld. Kč), ve srovnání s rokem 2005 však došlo k jeho redukci téměř na třetinu.

... tato relace přetrvávala i v roce 2007 a vedla k opětovnému propadu výsledku zahraničního obchodu do deficitu

Další posílení domácí poptávky v roce 2007 vedlo k dokonce ještě výraznějšímu navýšení hodnoty dovezeného zboží než v roce 2006 - dovoz vzrostl o 12,8 %. I přestože zahraniční poptávka zvýšila v tomto roce i vývoz (o 11,6 %), nebyl již dovoz plně kryt vývozem. Po dvouletém přebytku ze zahraničního obchodu se tak saldo opět propadlo do deficitu (-21,2 mld. Kč).

Z rostoucí zahraniční poptávky profitovali i zahraniční investoři

Z rostoucí zahraniční poptávky těžili i zahraniční investoři, kteří drželi významné podíly v tuzemských společnostech (ve zpracovatelském průmyslu) v podobě PZI. Tyto investice se tak v roce 2007 opět významně navýšily, a to o 78,4 mld. Kč, nejvyšší hodnoty od roku 2000 (79,1 mld. Kč). Z více než čtyř pětín se na tomto přílivu podílely reinvestované zisky, které byly jednotlivé společnosti schopny vytvořit a které byly v očekávání pokračujícího pozitivního ekonomického vývoje zanechány v tuzemské ekonomice.

Dopady finanční krize snížily hodnotu vývozu zboží v roce 2008 o 1,7 %, dovoz díky stále silné domácí poptávce klesl jen o 0,6 %

Pozitivní ekonomický vývoj se však nedostavil v důsledku propuknutí finanční krize v USA. Její dopady se začaly postupně přenášet i do ekonomik, do kterých Česká republika vyváží svojí produkci. Výše tuzemského vývozu zboží tak v roce 2008 klesla o 1,7 %. To se následně projevilo v nižší poptávce po surovinách a polotovarech ke zpracování a tedy nižším dovozem těchto statků ze zahraničí. Na druhou stranu domácí poptávka se navýšovala i v tomto roce, což v konečném důsledku vedlo k mírnějšímu snížení dovozu (o 0,6 %) než bylo pozorováno u vývozu.

Značné omezení tuzemské investiční aktivity vedoucí k propadu HDP v roce 2009 zlepšilo saldo z obchodování se zahraničím, které následně zabránilo výraznějšímu propadu ve výkonnosti ekonomiky ČR

Nepříznivý vývoj ve světě se však prohloubil a vývoz tuzemské produkce v roce 2009 propadl o celých 11,4 %. Tuzemské firmy v důsledku značného poklesu zahraniční poptávky a nejistého výhledu o budoucím ekonomickém vývoji omezily výdaje na nové investice, což přispělo k nižším investičním dovozům. Ve srovnání s předchozím rokem se tak nesnižovala již jen poptávka po produktech ke zpracování a dalšímu vývozu, ale i domácí poptávka. Dovoz tak klesl o 3,3 pb. hlouběji než vývoz. K tomuto došlo i přesto, že koruna v roce 2009 po osmiletém trendovém zhodnocování oslabila - k dolaru výrazněji než k euru a vývoj na devizovém trhu tak tlačil na růst cen v zahraničním obchodě (výrazněji na ceny dovozu). Zde je třeba



poznamenat, že v roce 2009 došlo k významnému snížení cen ropy na světovém komoditním trhu, což se následně promítlo i v nižších cenách dovážené suroviny a tedy v poklesu hodnoty dovozu – kurzový vývoj a jeho vliv na stranu dovozu byl opačný než vliv klesajících cen ropy. V roce 2009, období poklesu HDP o 4,5 % (reálně), tak paradoxně došlo k výraznému zlepšení salda zahraničního obchodu se zbožím ze záporných 44,3 mld. Kč do kladných 31,1 mld. Kč.

Dvojciferný růst vývozu zboží v roce 2010 měl kořeny zejména v nízké srovnávací základně roku předchozího, ...

Růst vývozu zboží o 16 % v roce 2010 byl dán zejména nízkou srovnávací základnou v roce 2009 - jeho hodnota byla v porovnání s rokem 2008 jen o 2,8 % vyšší. Mírný růst domácí poptávky v důsledku opětovného (avšak v porovnání s obdobím před rokem 2009 nepříliš významného) navyšování investic a výdajů na spotřebu se projevil ve vyšším růstu dovozu - o 19,1 % (v porovnání s rokem 2008 však byl dovoz jen o 1,6 % vyšší).

...tempa růstu v letech následujících tak postupně ochabovala. K jejich omezení vedla i vládní úsporná opatření zaváděná v jednotlivých zemích EU, ...

Tempo růstu vývozu však postupně oslabovalo přes 10,8 % v roce 2011 na 7,8 % v roce 2012, u dovozu přes 9,2 % na 5,4 %. Na tomto nevýrazném vývoji ve srovnání s roky 2004-2007 se podílela vládní úsporná opatření prováděná v zemích EU, které v důsledku vysokých růstů vládního dluhu v předchozím období prováděly ve značné míře fiskální restrikce - vlády omezovaly spotřebu i investice, často i navyšovaly své příjmy. To v konečném důsledku vedlo k utlumování poptávky a tedy i dynamiky dovozů do jednotlivých zemí, což se dotklo i obchodu s ČR.

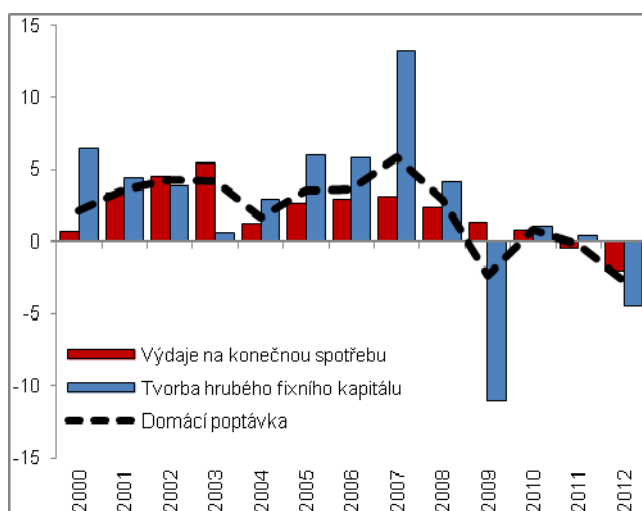
...obdobný postoj však zaujala i vláda ČR - to vedlo k redukci domácí poptávky a v roce 2012 k velmi výraznému rozdílu v dynamice dovozu proti vývozu

Úsporná opatření od roku 2010 prováděla i vláda České republiky. To negativně ovlivňovalo domácí poptávku a prohlubovalo klesající tempa dovozu. V roce 2012 došlo k situaci, kdy tempo růstu dovozu zboží zaostalo za tempem růstu vývozu o 2,3 pb. Vyšší rozdíl byl naposledy patrný v roce 2009, který byl dán zmiňovaným značným propadem v tuzemské investiční aktivitě redukující hodnoty dováženého zboží.

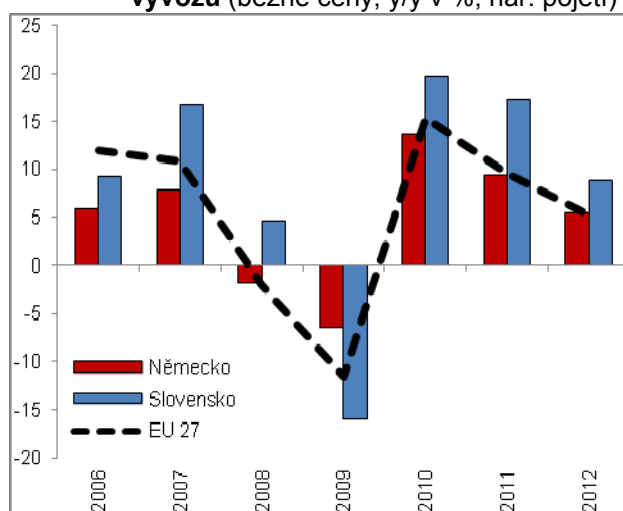
Přebytek ze zahraničního obchodu v roce 2012 tak překonal součet přebytků ze všech předchozích let

Výrazně omezená domácí poptávka tak v roce 2012, období recese, ve kterém HDP reálně klesl o 1 %, vedla k přebytku ze zahraničního obchodu se zbožím ve výši 69 mld. Kč - opakoval se tak vývoj z roku 2009. I přesto byl výsledek zahraničního obchodu v roce 2012 výjimečný, jelikož byl za celé sledované období jednoznačně nejvyšší. Co je však závažnější, výše přebytku v roce 2012 překonala o 18,9 mld. Kč i součet přebytků, které generoval zahraniční obchod v předchozích letech (2005, 2006, 2009 a 2011).

Graf č. 6 Domácí poptávka a její složky (stálé ceny, y/y v %)



Graf č. 7 Vývoz zboží do EU, Německa, Slovenska - hl. partnerů ČR z pohledu vývozu (běžné ceny, y/y v %, nár. pojetí)



Pramen: ČSÚ