

Ročník 2013

Souborné informace
Kód publikace: a-1186-13

V Praze dne 19. 11. 2013

Analýza zahraničního obchodu ČR se zbožím v letech 1999 až 2012

Zpracovalo: Oddělení svodných analýz
Autor: Ing. Lukáš Kučera
Telefon: 274 052 254
E-mail: lukas.kucera@czso.cz

Zajímají Vás nejnovější údaje o inflaci, HDP, obyvatelstvu, průměrných mzdách a mnohé další? Najdete je na stránkách ČSÚ na Internetu: **www.czso.cz**

Obsah

Úvod	4
Metodologie a datové zdroje	5
Shrnutí	6
1. Makroekonomické faktory působící na zahraniční obchod se zbožím	8
1.1. Otevřenost ekonomiky ČR	8
1.2. Snižování deficitů ze zahraničního obchodu se zbožím (1999-2004)	8
1.3. Přímé zahraniční investice	9
1.4. Zušlechtění	11
1.5. Kurzový vývoj a směnné relace	11
1.6. Od konjunktury k recesi (2005-2012)	12
2. Mikroekonomické faktory působící na zahraniční obchod se zbožím	14
2.1. Potraviny a živá zvířata	14
2.2. Nápoje a tabák	17
2.3. Nepoživatelné suroviny	19
2.4. Minerální paliva a maziva	21
2.5. Živočišné a rostlinné oleje	24
2.6. Chemikálie	25
2.7. Tržní výrobky	27
2.8. Stroje a dopravní prostředky	30
2.9. Průmyslové spotřební zboží	34
2.10. Komodity a předměty obchodu	36
3. Změny ve struktuře zahraničního obchodu	37
3.1. Struktura dovozu	37
3.2. Struktura vývozu	38
Metodická příloha	
- Odlíšnosti národního pojetí zahraničního obchodu a přeshraniční statistiky	39

Úvod

Cílem této studie je analyzovat dlouhodobý vývoj zahraničního obchodu České republiky se zbožím v letech 1999 až 2012, poukázat na hlavní tendence, které se podílely na jeho formování a zlomy, které vedly k výrazným změnám v jeho hodnotách či struktuře. Studie se zaměřuje i na vazby zahraničního obchodu na výkonnost jednotlivých struktur v ekonomice či odvětví a diskutuje, jakým způsobem tyto tendence či zlomy ovlivňovaly fungování a další směřování ekonomiky.

Pro ekonomiku ČR je typické, že její výkonnost (v podobě HDP) silně závisí na výsledku zahraničního obchodu. Případné přebytky pak její výkonnost výrazně navyšují, deficity naopak sráží. V zásadě je obchod formován dvěma typy statků - zbožím a službami. Toky z ČR do zahraničí a ze zahraničí do ČR byly dlouhodobě výraznější v případě zboží, přesto dlouhodobý výsledek v podobě salda lépe vyzníval pro obchod se službami - zahraniční obchod se službami se pohyboval dlouhodobě v přebytku, obchod se zbožím však nikoliv.

Studie je rozdělena do čtyř hlavních částí. První část je zaměřena na makroekonomický pohled na zahraniční obchod se zbožím a hlavní faktory, které obchod ovlivňovaly a následně vedly až ke zlomu v zahraničním obchodě v podobě změny výsledku z deficitu do přebytku. Ve druhé části je na zahraniční obchod České republiky aplikován mikroekonomický pohled a jsou diskutovány faktory, které se dotýkaly jednotlivých tříd zboží a ovlivňovaly výkonnost konkrétních odvětví ekonomiky. Třetí část analýzy se v návaznosti na mikroekonomický pohled na zahraniční obchod se zbožím zabývá zhodnocením dlouhodobého vývoje struktury přeshraničních toků. Čtvrtá a poslední část studie (Metodická příloha) je věnována komparaci dvou přístupů k zahraničnímu obchodu - přeshraniční statistice a národnímu pojetí zahraničního obchodu.



Metodologie a datové zdroje

- Studie vychází z dat zahraničního obchodu v pojetí přeshraniční statistiky („Databáze zahraničního obchodu“) dostupné na webových stránkách ČSÚ:
<http://apl.czso.cz/pll/stazo/STAZO.STAZO>,
dále jsou využívány přepočty zahraničního obchodu v metodice národního pojetí. I tyto údaje jsou dostupné na webových stránkách ČSÚ:
http://www.czso.cz/csu/redakce.nsf/i/zo_se_zbozim_podle_zmeny_vlastnictvi_narodni_pojeti
- Veškeré údaje o zahraničním obchodě jsou v běžných cenách, stejné z důvodu srovnatelnosti mezi jednotlivými údaji platí i o dalších ukazatelích, pokud není uvedeno jinak.
- Analýza vychází z rozdělení struktury obchodovaného zboží dle tzv. „Standardní mezinárodní klasifikace zboží“ (SITC, rev.4). Tato klasifikace dělí zboží do deseti základních tříd, analýza tyto třídy respektuje a jednotlivě se jim po kapitolách věnuje. Tyto třídy jsou:
 - Potraviny a živá zvířata;
 - Nápoje a tabák;
 - Suroviny nepoživatelné, s výjimkou paliv (dále jen „Nepoživatelné suroviny“);
 - Minerální paliva, maziva a příbuzné materiály (dále jen „Minerální paliva a maziva“);
 - Živočišné a rostlinné oleje, tuky a vosky (dále jen „Živočišné a rostlinné oleje“);
 - Chemikálie a příbuzné výrobky, j.n. (dále jen „Chemikálie“);
 - Tržní výrobky tříděné hlavně podle materiálu (dále jen „Tržní výrobky“);
 - Stroje a dopravní prostředky;
 - Průmyslové spotřební zboží;
 - Komodity a předměty obchodu, j.n. (dále jen „Komodity a předměty obchodu“);
- Uvedené rozdělení zboží na jednotlivé třídy je rozdělením první úrovně (SITC 1). Další rozdělení zboží na druhou úroveň (SITC 2) nazýváme rozdělením na oddíly.
- Další datové zdroje použité v této studii pochází z ročních národních účtů ČSÚ (týkající se hodnocení výkonnosti ekonomiky či jednotlivých odvětví); publikací ČSÚ o ropě, ropných produktech a zemním plynu; ze zdrojů ČNB (přímé zahraniční investice, měnové kurzy); Eurostatu (mezinárodní údaje); Energetického regulačního úřadu (obchod s elektřinou); z webu Kurzy.cz (ceny komodit na světovém trhu); z webu U.S. Energy Information Administration (ceny ropy).
- Studie analyzuje roční data od roku 1999 do roku 2012 (pro přeshraniční statistiku) a data od roku 2005 do roku 2012 (pro národní pojetí)¹.

¹ Více o rozdílech přeshraniční statistiky a národního pojetí zahraničního obchodu v Metodické příloze

Shrnutí

- V roce 2012 dosáhl poměr vývozu zboží k HDP České republiky 66,3 %². Poměr dovozu zboží k HDP v roce 2012 nabýval 62,5 %. Tyto poměrové ukazatele řadily ČR v roce 2012 na páté respektive šesté místo v EU. Výraznou otevřenost tuzemské ekonomiky potvrzovaly i ukazatele podílové - podíl vývozu zboží na produkci v roce 2011 dosahoval 24,3 %, podíl dovozu zboží na produkci 23,3 %. V případě obou ukazatelů se ČR v EU umísťovala na devátém místě. Zahraniční obchod se zbožím tak nepopíratelně velmi významně ovlivňoval celkovou výkonnost tuzemské ekonomiky.
- Schopnost tuzemských producentů uplatnit své zboží na zahraničních trzích vedla ke snižování deficitu zahraničního obchodu se zbožím již od roku 2001³. Jestliže ještě v roce 2000 byl zahraniční obchod v deficitu ve výši 120,8 mld. Kč, do roku 2004 se zúžil téměř na pětinu. K vyšší konkurenceschopnosti tuzemských výrobců výrazně přispěl příliv přímých zahraničních investic (PZI). Do vývozně orientovaného zpracovatelského průmyslu za roky 1998-2002 přiteklo celkem 285,7 mld. Kč, tedy téměř čtyřikrát více, než v letech 1993-1997. Tyto investice vedly k produkci zboží s vyšší přidanou hodnotou a k dlouhodobému navyšování hodnoty vývozu. S přílivem PZI do ekonomiky se pojilo i tzv. zušlechtnění⁴, které taktéž pozitivně přispívalo ke snižování deficitu.
- Na zahraniční obchod se zbožím měl vliv i kurzový vývoj. Dlouhodobě platilo, že podíl vývozu do EU převyšoval podíl dovozu z EU. Změna kurzu koruny k euru tak měla výraznější dopad na ceny vývozu, změna kurzu koruny k dolaru na ceny dovozu. V roce 2004 byla koruna proti euru ve srovnání s rokem 1999 o osminu silnější, proti dolaru o čtvrtinu. Z hlediska devizového trhu tak v období od roku 1999 do roku 2004 kurzový vývoj více tlačil na pokles cen dovozu proti cenám vývozu a tedy na zlepšení bilance zahraničního obchodu.
- Pozitivní vývoj v zahraničním obchodě umocněný vstupem do EU vedl k překonání záporného výsledku zahraničního obchodu v roce 2005. Vývoj v dalších letech však byl v režii zejména domácí poptávky, jejíž růst vedl k výraznějšímu navyšování dovozu proti vývozu. To vedlo ke snížení přebytku v roce 2006 a opětovnému propadu do deficitu v roce 2007 s prohloubením v roce 2008. Celkově za roky 2005-2012 dosáhl zahraniční obchod přebytku jen pětkrát - ve zmíněných letech 2005 a 2006, dále v letech 2009, 2011 a 2012. Kladné saldo ze zahraničního obchodu se zbožím v krizových letech 2009 a 2012 mělo společného jmenovatele - značný pokles domácí poptávky. Jestliže v roce 2009 vedla k nižším dovozům zejména značně oslabená investiční aktivita firem, v roce 2012 slabší investice i spotřeba (reálně hrubá tvorba fixního kapitálu -4,5 %, výdaje na konečnou spotřebu -2,1 %; nominálně tvorba hrubého fixního kapitálu -3,8 %, spotřeba +0,2 %).
- Zahraniční obchod se zbožím v pojetí přeshraniční statistiky dosahoval přebytků od roku 2005 každoročně. Ale vzhledem k tomu, že přeshraniční statistika zahraničního obchodu zachycuje hmotné toky zboží přes státní hranice, nikoliv přímo obchod mezi domácími a zahraničními subjekty, je bilance podle tohoto pojetí významně nadhodnocována. Každoročně platilo, že bilance zahraničního obchodu v pojetí přeshraniční statistiky byla vyšší než výsledek obchodu v národním pojetí, které zachycuje skutečný obchod mezi rezidenty a nerezidenty. Jestliže ještě v roce 2005 byl přebytek v národním pojetí o 33,5 mld. Kč nižší v porovnání s přeshraniční statistikou, v roce 2012 rozdíl dosáhl již 236,8 mld. Kč. Na rozdílech se nejvýznamněji podílel obchod se zbožím obsaženým v třídě strojů a dopravních prostředků – zejména se jedná o PC, elektroniku, jejich součástky, ostatní stroje a zařízení, z dalších produktů například o hračky. Toto zboží do ČR silně směřovalo k uskladnění a následnému vyvezení bez přechodu vlastnictví na rezidenty.
- Mezi zásadní produkty, které je tuzemská ekonomika schopna vyvážet, patří silniční vozidla (včetně jejich dílů)⁵. Jejich přínos pro výsledek zahraničního obchodu se zbožím a potažmo pro celou ekonomiku byl enormní. Přebytek ze zahraničního obchodu s těmito produkty překonal 100 mld. hranici v roce 2004, do roku 2007 hodnotu přebytku zdvojnásobil na 200 mld. Kč. I přes značné poklesy zahraniční poptávky po silničních vozidlech v letech 2008 a 2009 překonal přebytek v roce 2012 dokonce 300 mld. hranici. Dlouhodobě se zvyšující zahraniční poptávka po silničních vozidlech navyšovala produkci tuzemského automobilového průmyslu a jeho význam v ekonomice - v roce 2012 tvořil již 22,4 % produkce zpracovatelského průmyslu (v roce 1999 jen 14,1 %). Rostoucí

² Mezinárodně srovnatelná data Eurostatu – hodnoty HDP, vývozu zboží, dovozu zboží, produkce vychází z národního účetnictví.

³ Údaje o zahraničním obchodě do roku 2004 v přeshraniční statistice, od roku 2005 v národním pojetí.

⁴ Dovoz zboží tuzemskou firmou k přepracování (toto zboží není jejím majetkem). Zušlechtnění je tedy poskytnutou službou.

⁵ Údaje o konkrétních zbožových tocích v přeshraniční statistice.



výkonnost automobilového průmyslu navyšovala poptávku po zboží ke zpracování a přispívala i k výkonnosti dalších segmentů ekonomiky.

- Zahraniční obchod se stroji a dopravními prostředky byl ukázkovým projevem postupné transformace tuzemské ekonomiky vedoucí k výraznější produkci zboží s vyšší přidanou hodnotou. Jestliže v roce 1999 dvě třetiny oddílů z třídy strojů a dopravních prostředků vykazovaly záporné saldo ze zahraničního obchodu, v roce 2012 všechny tvořily přebytky – v celkové hodnotě přesahující 0,5 bil. Kč.
- Výrazně se navyšující produkce tuzemského odvětví „Výroba pryžových a plastových výrobků“ (gumárny a plastikárny) vedla i k rostoucí poptávce po surovinách ke zpracování. Do ČR tak směřoval nedostatkový surový kaučuk, jehož rostoucí dovoz (v roce 2012 dosáhl dovoz surového kaučuku 12,1 mld. Kč, tedy čtyřnásobně vyšší hodnoty než v roce 1999) následně vedl k postupně se prohlubujícím deficitům z obchodu s touto surovinou. Produkce gumáren a plastikáren vyžadovala i druhou zásadní surovinu k produkci, a to vlastní plasty. I v tomto zboží byla ČR nesoběstačná a poptávka po plastech (dovoz plastů dosáhl v roce 2012 již 100 mld. Kč) tak vedla k prohlubujícím se deficitům obchodu i s těmito materiály.
- Struktura zahraničního obchodu s plasty se měnila. Zatímco na straně dovozů postupně docházelo k růstu podílu dovážených plastů v prvotní formě z původních 45,8 % v roce 1999 na 59,4 % v roce 2012, na straně vývozu nikoliv. Lze tak usuzovat o rostoucí tendenci tuzemských producentů zapojovat se do již základního zpracování plastů.
- Navyšující se výkonnost tuzemských gumáren a plastikáren měla své opodstatnění jak v rostoucí tuzemské poptávce (například automobilového průmyslu po pneumatikách či plastech k dalšímu zpracování), tak i v poptávce zahraniční. Výrobky z pryže (včetně pneumatik) tak patřily mezi zboží, jehož tuzemská ekonomika produkovala nadbytek - přebytek z obchodu se zvyšoval z původních 6 mld. Kč v roce 1999 na 28,8 mld. Kč v roce 2012.
- Silný dovoz železné rudy ke zpracování v hutnickém průmyslu vedl k dlouhodobě trvajícím deficitům z obchodu s rudami kovů a kovovými odpady až do roku 2008 (o průměrné hodnotě 3,2 mld. Kč). I přestože se produkce hutnického průmyslu dlouhodobě navyšovala právě až do roku 2008, nedostačovala pokrývat poptávku po železe a oceli ze strany dalších odvětví tuzemského průmyslu (včetně průmyslu automobilového) či stavebnictví. Zahraniční obchod s železem a ocelí tak pravidelně tvořil deficity – prohlubující z průměrné hodnoty 1,8 mld. Kč v letech 1999-2003 na 27,9 mld. Kč v letech 2007-2008. V roce 2009 došlo v důsledku snížení poptávky po železe a oceli (tuzemské i zahraniční) k propadu produkce hutnictví o 41,5 % a snížení dovozů železné rudy ke zpracování na méně než polovinu. Zahraniční obchod s rudou a kovovými odpady vlivem již dlouhodobě narůstajících vývozů kovových odpadů dosáhl významného přebytku a v kladných číslech setrval až do roku 2012.
- Potravinová nesoběstačnost tuzemské ekonomiky prohlubovala. Jestliže ještě v letech 1999-2001 vedl zahraniční obchod s potravinami a živými zvířaty k deficitu v hodnotě nižší než 20 mld. Kč, v letech 2009-2012 v průměru dosahoval 32,5 mld. Kč. Na prohlubování deficitu se silně podílel výsledek obchodu s masem a masnými výrobky – jestliže ještě v letech 1999-2001 tvořily deficity z obchodu s masem a masnými výrobky v průměru méně než 1 mld. Kč, v roce 2005 dosáhl 7,3 mld. Kč, v roce 2012 pak již 16 mld. Kč. K prohlubování deficitu z obchodu s potravinami a živými zvířaty přispíval i zahraniční obchod se zeleninou a ovocem.
- Celkový dovoz minerálních paliv a maziv překonával jejich vývoz v každém roce, dlouhodobě docházelo k posilování rozdílu a deficit z obchodu s těmito surovinami nabýval od roku 2005 nejhlubšího záporného salda ze všech tříd SITC. Jestliže ještě v roce 1999 tvořil obchod s minerálními palivy a mazivy deficit ve výši 38,8 mld. Kč, v roce 2012 již v hodnotě 188,9 mld. Kč. Na tomto vývoji měla zásluhu zejména rostoucí cena ropy na světovém komoditním trhu, která byla v roce 2012 v porovnání s rokem 1999 šestnásobná. Pouze částečnou kompenzací rostoucím dovozům ropy a ropných výrobků společně s topným plynem byly každoroční přebytky z obchodu s elektřinou a z obchodu s uhlím, koksem a briketami - jen zřídka však dokázaly tyto přebytky vykompenzovat alespoň čtvrtinu deficitu z obchodu s ropou a ropnými výrobky a topným plynem.

1. Makroekonomické faktory působící na zahraniční obchod se zbožím

Výkonnost ekonomiky ČR je velmi silně závislá na schopnosti prodat do zahraničí vyrobené zboží. K tomuto jsou však ve vysoké míře používány produkty, polotovary či suroviny ze zahraničí - po jejich dovozu jsou zpracovány, zkompletovány a následně prodány na domácím trhu, ve velké míře jsou však opět vyváženy a prodány v zahraničí. I proto lze ve vývoji zahraničního obchodu se zbožím v České republice pozorovat poměrně silnou provázanost mezi hodnotou vývozu a dovozu a tedy platí, že výkonnost české ekonomiky je přímo provázána jak s vývozem, tak dovozem.

1.1. Otevřenost ekonomiky ČR⁶

Otevřenost ekonomiky je často měřena s využitím poměrových ukazatelů vývoz k HDP a dovoz k HDP, ...

Otevřenost ekonomiky lze měřit rozdílnými způsoby. Jedním z nejčastěji uváděných je poměr vývozu zboží a služeb respektive dovozu zboží a služeb k HDP. Tento ukazatel je používán i například organizací OECD, je však třeba podotknout, že je jen obtížně interpretovatelným, jelikož v něm dochází k porovnání neporovnatelných veličin. V případě vývozu a dovozu operujeme s celkovou hodnotou zboží a služeb, v případě HDP jen s nově vytvořenou (hrubou přidanou) hodnotou ekonomiky převedenou do tržních respektive kupních cen.

...otevřenost ekonomiky ČR je dle těchto ukazatelů velmi vysoká, ...

Přesto, využijeme-li tohoto ukazatele k poměření otevřenosti ekonomiky v roce 2012 (z důvodu zaměření této studie na obchod se zbožím neuvažujeme obchod se službami), pak poměr vývozu zboží k HDP v případě ČR dosáhl 66,3 %, což ji z hlediska otevřenosti řadilo na celkové páté místo v EU (27 členských zemí). Poměr dovozu zboží k HDP dosáhl nižších 62,5 % (šesté místo v EU). Otevřenost v případě obou ukazatelů proti roku 1999 značně narostla - v případě poměru vývozu k HDP o 24 pb., v případě poměru dovozu k HDP o 17,8 pb.

...stejně platí i v případě využití vhodnějšího podílu vývozu na produkci a dovozu na produkci

Korektnějším měřítkem otevřenosti ekonomiky může být například podíl vývozu zboží respektive dovozu zboží na produkci dané ekonomiky. Podíl vývozu na produkci v případě ČR v roce 2011⁷ dosáhl 24,3 %, podíl dovozu na produkci 23,3 %. S těmito podíly se otevřenost ekonomiky ČR řadila na deváté místo v EU. Ze všech zmíněných ukazatelů tak plyne, že otevřenost tuzemské ekonomiky je značná, v EU nadprůměrná a její výkonnost tak silně závisí na výsledku zahraničního obchodu.

1.2. Snižování deficitů ze zahraničního obchodu se zbožím (1999-2004)

Zahraněční obchod se zbožím lze až do roku 2004 z makroekonomického hlediska charakterizovat s využitím přeshraniční statistiky

Až do roku 2004 lze vývoj zahraničního obchodu České republiky se zbožím z makroekonomického hlediska charakterizovat s využitím přeshraniční statistiky⁸. Je to z toho důvodu, že do roku 2004 byly v přeshraničních pohybech zboží zachycovány převážně toky, ve kterých docházelo ke změně vlastnictví zboží z nerezidenta na rezidenta (dovoz) a z rezidenta na nerezidenta (vývoz). Přejed zboží přes státní hranice tak bylo možné zjednodušeně považovat za projev obchodu se zahraničím tj. za změnu vlastnictví. V tomto období tak nebylo nutné rozlišovat mezi přeshraniční statistikou zahraničního obchodu a národním pojetím.

Negativní saldo se zbožím se snižovalo již od roku 2001...

V roce 2005 dosáhl zahraniční obchod se zbožím přebytku. K tomuto zlomu však nedošlo z roku na rok, byl vyústěním dlouhodobějšího příznivého vývoje tuzemské ekonomiky. Již od roku 2001 bylo možné pozorovat klesající deficit zahraničního obchodu se zbožím. Jestliže v roce 2000 nabývalo saldo 120,8 mld. Kč, tedy téměř pětinásobně hlubší hodnoty než v roce 2004, v roce 2001 se zlepšilo o 2,8 %. K dramatickému poklesu deficitu došlo v roce 2002 - hodnota dovozu klesla o 4,3 %, vývozu jen o jedno procento. Saldo se tak zúžilo na 70,8 mld. Kč (zlepšení o 39,7 %).

...se skokovým zlepšením - daným souhrnou několika okolností - v roce 2002...

Lze usuzovat, že k silnějšímu poklesu dovozu proti vývozu v roce 2002 přispělo výraznější zhodnocení koruny k dolaru (o 13,9 %) oproti zhodnocení k euru (o 9,6 %) tlačící na výraznější snížení dovozních cen než cen vývozu - kurzový vliv bude objasněn dále. Na snížení vývozu z ČR a dovozu do ČR se však podílela i nižší tempa růstu HDP v eurozóně (v reálném vyjádření). Tyto slabší růsty HDP se

⁶ Data Eurostatu – hodnoty HDP, vývozu zboží, dovozu zboží, produkce vychází z národního účetnictví.

⁷ Za rok 2012 nebyly mezinárodně srovnatelné údaje stále dostupné; z dostupných dat za rok 2011 chybí údaje o Bulharsku a Maltě.

⁸ Podrobněji o rozdílu zahraničního obchodu v pojetí přeshraniční statistiky a národním pojetí v Metodické příloze.



projevily nižším růstem poptávky po dovozu eurozóny, a to i z ČR. Propojenost vývozu s dovozem, která je v české ekonomice velmi silná, následně vedla i ke slabšímu dovozu.

...a opětovným zpomalením v roce následujícím

Trend zhodnocování koruny k dolaru pokračoval i v roce 2003 - k dolaru koruna posílila opět o 13,9 %, k euru znehodnotila o 3,3 %. Kurzový vývoj tak opět tlačil na zlepšení bilance zahraničního obchodu. Vývoz se v tomto roce zvýšil o 9,2 %, dovoz o 8,7 %. Saldo zahraničního obchodu se tak opět zmenšilo, ovšem ve srovnání s předchozími roky o mnohem méně výrazná 1,4 %.

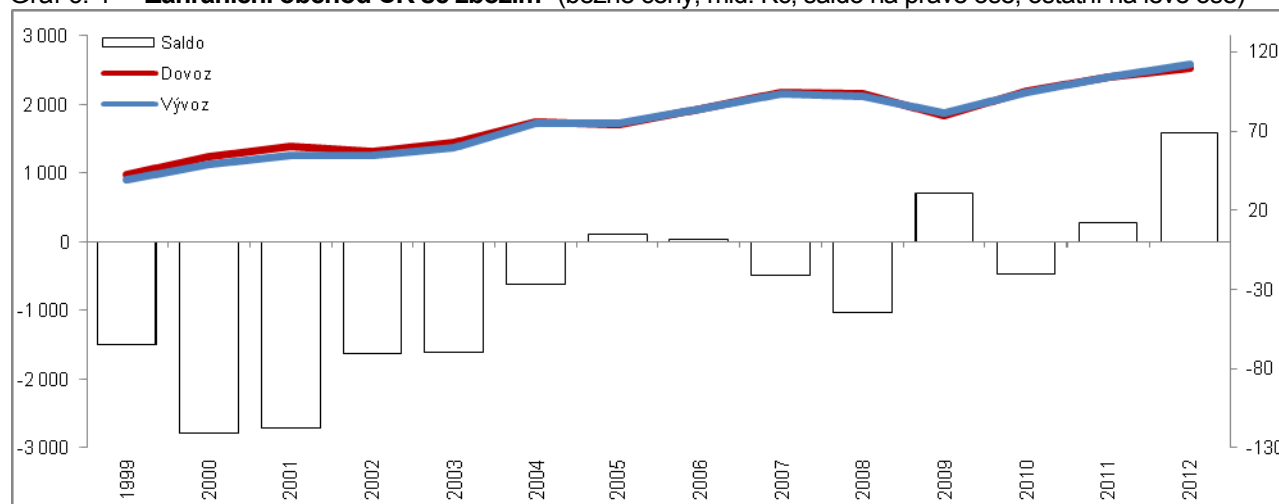
Vstup do Evropské unie v roce 2004 výrazně navýšil obchodní potenciál,...

Velmi silný vliv na změny v zahraničním obchodě měl vstup České republiky do Evropské unie v roce 2004. Přístup na trh s volným tokem zboží, služeb (mimo jiné) dramaticky navýšil potenciální obchodní příležitosti pro české vývozce. Jestliže se tuzemští vývozci před vstupem do EU museli vypořádat s restrikcemi, které plynuly z neúčasti v tomto hospodářském prostoru, nebo se spokojit s domácím trhem čítajícím zhruba 10,2 mil. obyvatel, se vstupem byly restrikce odstraněny a velikost trhu se znásobila téměř padesátkrát. Kromě přístupu na volný trh Evropské unie však zde pozitivně působily i další faktory – příliv přímých zahraničních investic, tzv. zušlechtění a kurzový vliv. Tyto faktory na zahraniční obchod se zbožím pozitivně působily již delší období a přispívaly k dlouhodobému snižování deficitu.

...hodnota přes hranice obchodovaného zboží dramaticky narostla a negativní saldo ze zahraničního obchodu se snížilo o srovnatelnou hodnotu jako v roce 2002

Hodnota vyvezeného zboží se tak v roce 2004 navýšila o čtvrtinu (o 25,7 %), dovoz ji následoval s růstem o 21,4 %. Vyšší tempo vývozu proti dovozu se podepsalo na snížení deficitu zahraničního obchodu o 43,4 mld. Kč - hodnotově se tak jednalo o srovnatelné zlepšení jako v roce 2002 (o 46,6 mld. Kč). Procentuálně se však v důsledku již výrazně nižšího deficitu jednalo o pokles mnohem silnější - o 62,1 %, zatímco v roce 2002 „jen“ o 39,7 %.

Graf č. 1 Zahraniční obchod ČR se zbožím* (běžné ceny, mld. Kč, saldo na pravé ose, ostatní na levé ose)



*od roku 2005 data v národním pojetí

Pramen: ČSÚ

1.3. Přímé zahraniční investice

Vývoj zahraničního obchodu v ČR byl z dlouhodobého hlediska pozitivně ovlivněn přílivem přímých zahraničních investic...

Na dlouhodobém pozitivním vývoji zahraničního obchodu se zbožím měly výrazný podíl přímé zahraniční investice (PZI). S tím, jak jednotliví zahraniční investoři skupovali tuzemské společnosti či zakládali nové podniky tzv. na zelené louce, docházelo k přenosu kapitálu, know-how, zkušeností, kontaktů a dalších pozitivních prvků do tuzemské ekonomiky. Ačkoliv velký objem PZI směřoval do sektorů, které nejsou vývozně orientovány, docházelo i k investicím do společností s výraznou orientací směrem k zahraniční poptávce (například ve zpracovatelském průmyslu).

...a to zejména z let 1998-2002

V grafu č. 2 lze pozorovat výrazný nárůst toku PZI do ČR v letech 1998-2002. Byl dán jak příznivým stavem tuzemské ekonomiky v očích zahraničních investorů - politická stabilita, relativně levná pracovní síla, sražení míry inflace v důsledku změn v měnové politice (zavedení cílování inflace, přechod na pevný kurz) - tak i zavedením investičních pobídek od roku 1998.

Zpracovatelský průmysl tak v těchto investicích získal téměř čtyřnásobnou hodnotu než za předešlé roky 1993 - 1997

Do zpracovatelského průmyslu tak za roky 1998-2002 přiteklo celkem 285,7 mld. Kč, což tvořilo více než jednu čtvrtinu celkového toku PZI do ČR v tomto období. Srovnáme-li příliv PZI do zpracovatelského průmyslu za předešlé roky 1993-1997, zjistíme, že tvořil jen 27 % hodnoty za roky 1998-2002⁹.

Příliv přímých zahraničních investic vedl k výraznější orientaci tuzemské ekonomiky na produkci zboží s vyšší přidanou hodnotou, kterou bylo možné uplatnit na zahraničním trhu

Příliv PZI pak vedl k nárůstu hodnoty produkce s vyšší přidanou hodnotou, která byla na zahraničním trhu konkurenceschopná - tomuto pak odpovídala i vyšší cena produktů, které přispěla k postupnému snižování negativního salda obchodu se zbožím. Prodej zboží s vyšší přidanou hodnotou následně kompenzoval navyšování hodnoty dovozu zboží, které do České republiky nesměřovalo k dalšímu zpracování, nýbrž ke konečné spotřebě domácností a dalších sektorů či k investicím.

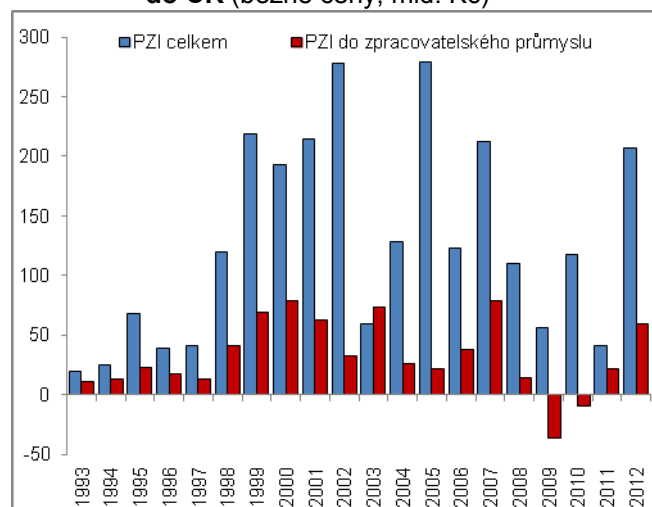
Krátkodobě však vlivem vyšších dovozů investičních statků příliv PZI zhoršuje výsledek zahraničního obchodu se zbožím, ...

Je však třeba poznamenat, že příliv PZI do tranzitivních (rozvíjejících) ekonomik má obecně na zahraniční obchod nejprve negativní dopad. Jednotliví investoři poptávají statky určené k budoucí výrobě (například strojní vybavení), tyto statky však daná ekonomika nedokáže často poskytnout v plné výši. S přílivem PZI se tak v krátkém horizontu pojí nárůst dovozů investičních statků, které v delším horizontu slouží k výrobě zboží s vyšší přidanou hodnotou. Krátkodobě tedy příliv PZI obecně vede ke zhoršení salda zahraničního obchodu, v dlouhodobém naopak ke zlepšení.

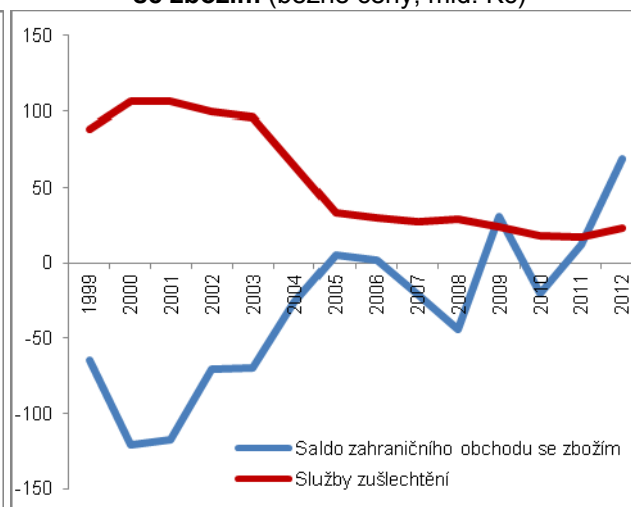
...což bylo patrné i v případě ČR

Tuto skutečnost bylo v jisté míře možné pozorovat i v případě ČR a silného přílivu PZI do zpracovatelského průmyslu v letech 1998 - 2002. Investiční statky jsou z tříd SITC nejvýrazněji zastoupeny v třídě strojů a dopravních prostředků. Ačkoliv se v letech 1997 a 1998 obchod se stroji a silničními vozidly stále pohyboval v deficitu, docházelo k jeho zmenšování - o 23,5 mld. Kč v roce 1997 a 51 mld. Kč v roce 1998. Tato nastoupená tendence však byla utlumena v letech 1999-2001. Saldo se sice posunulo do přebytku, ale hodnotový nárůst velmi zpomalil na 17,2 mld. Kč v roce 1999 přes opětovné zhoršení salda v roce 2000 (o 0,4 mld. Kč) a pouze mírné zlepšení ve výši 13,6 mld. Kč v roce 2001. Lze usuzovat, že o tento vývoj se zasloužil kromě jiného právě dovoz investičních statků plynoucí ze silného přílivu PZI - v roce 2000 narostl dovoz strojů a dopravních prostředků o 29,6 %, v roce 2001 o 17,7 % - jednalo se o nejvyšší nárůsty dovozu tohoto zboží od roku 1995.

Graf č. 2 Příliv přímých zahraničních investic do ČR (běžné ceny, mld. Kč)



Graf č. 3 Vliv zušlechtění na zahraniční obchod se zbožím (běžné ceny, mld. Kč)



Pramen: ČSÚ, ČNB

⁹ Do roku 1997 nebyly v PZI zahrnovány reinvestované zisky a ostatní kapitál.



1.4. Zušlechtění

Pozitivní vliv na zahraniční obchod se zbožím mělo i tzv. zušlechtění, ...

Jestliže tuzemské firmy dovezou zboží k přepracování a toto zboží není jejich majetkem (například ke zkompletování součástek), nazývá se tento proces zušlechtěním. Po provedení služby zušlechtění je zboží následně většinou vyvezeno do zahraničí původnímu majiteli. Zboží tak nepřechází do vlastnictví rezidentů, tuzemská ekonomika však poskytla nerezidentům službu – právě v podobě zušlechtění. Hodnota těchto služeb je tak zahrnuta v hodnotě zboží, které je po zušlechtění vyvezeno přes hranice. Fenomén zušlechtění byl silně napojen na příliv PZI do ČR – firmy pod zahraniční kontrolou, založené s přílivem PZI, pracovaly před vstupem do EU většinou v tomto režimu.

...které výrazně urychlilo dlouhodobé snižování záporného deficitu z obchodu se zbožím v letech 2001-2004

Například v letech 2000 a 2001 dosáhla hodnota služeb zušlechtění více než 100 mld. Kč, čímž výrazně snižovala deficit z vlastního obchodu se zbožím (bez zušlechtění). Jestliže se v letech 2001-2004 deficit obchodu se zbožím snížil celkem o 78,1 %, deficit plynoucí z obchodu se zbožím bez zahrnutého zušlechtění klesl jen o 59,8 %. I proces zušlechtění se tak podílel na snižování záporného salda z obchodu se zbožím. Jak je patrné z grafu č. 3, vliv služeb zušlechtění na saldo z obchodu se zbožím se od roku 2004 postupně vytrácel - podniky, které v tomto režimu pro nerezidenty pracovaly před vstupem do EU, začaly zboží samy dovážet, služby provádět na svém zboží a hodnota služeb zušlechtění oslabovala. V roce 2005 tak hodnota těchto služeb dosáhla ve srovnání s rokem 2003 již jen zhruba třetiny.

1.5. Kurzový vývoj a směnné relace

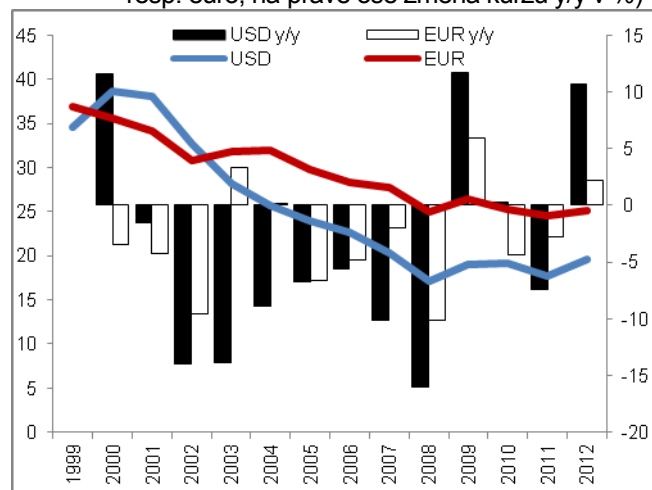
Na zahraniční obchod měl vliv i dlouhodobý kurzový vývoj koruny na devizovém trhu, ...

Na postupném zlepšování negativního salda zahraničního obchodu se zbožím se podílela i postupná dlouhodobá apreciacie koruny. Na straně dovozu byly jednotlivé produkty dováženy zejména ze zemí EU, stejně tak vyvážené produkty směřovaly převážně do zemí EU. Dlouhodobě však platilo, že podíl vývozu do EU převyšoval podíl dovozu z EU. Ačkoliv docházelo dlouhodobě ke snižování obou podílů, u dovozu byl pokles výraznější. Proto lze usuzovat, že konkrétní změna kurzu koruny k euru měla výraznější vliv na ceny vývozu proti cenám dovozu, změna kurzu koruny k dolaru naopak na ceny dovozu ve srovnání s cenami vývozu.

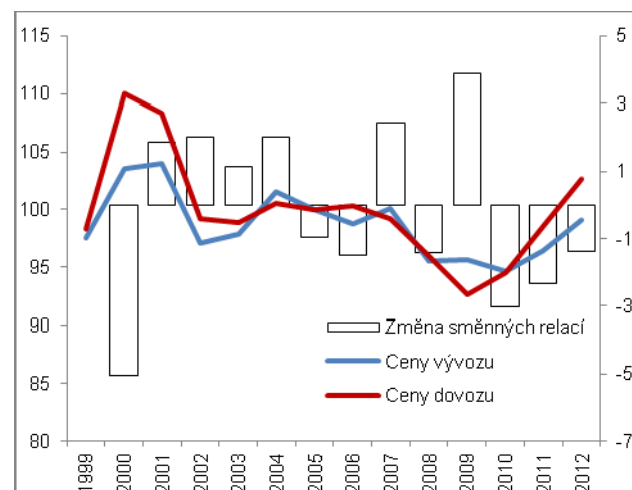
...ze kterého plynul vyšší tlak na pokles cen dováženého zboží ve srovnání s cenami vývozu

Jestliže byl v roce 1999 průměrný kurz koruny k dolaru 34,6 Kč/dolar, v roce 2004 jen 25,7 Kč/dolar - koruna byla o čtvrtinu silnější. Kurz koruny k euru za stejné období zhodnotil z 36,9 Kč/euro na 31,9 Kč/euro, tedy zhruba o osminu. Z hlediska devizového trhu tak byl v období od roku 1999 do roku 2004 vyšší tlak na pokles cen dováženého zboží ve srovnání s cenami vývozu. Z vývoje na devizovém trhu tak plynul i tlak na výraznější snížení hodnoty dovozu ve srovnání s vývozem a tedy na zlepšení bilance.

Graf č. 4 Kurz koruny k americkému dolaru a euru (průměr daného roku na levé ose v Kč/dolar resp. euro, na pravé ose změna kurzu y/y v %)



Graf č. 5 Ceny dovozu a vývozu (2005=100), změna směnných relací (y/y v %)



Pramen: ČNB, ČSÚ, vlastní propočty

Zlepšování směnných relací v letech 2001-2004 napomáhalo snižování deficitu zahraničního obchodu se zbožím

Na ceny vývozu a dovozu však kromě vývoje kurzu koruny působí i mnoho dalších vlivů. Konečný cenový vliv na zahraniční obchod je pak dán vzájemnou vazbou mezi cenami, tedy směnnými relacemi – jak je vidět z grafu číslo 5, pozitivní působení celkového cenového vývoje na výsledek zahraničního obchodu bylo patrné zejména v letech 2001-2004, ve kterých docházelo k postupnému zlepšování směnných relací. Kurzový vývoj byl jedním z pozitivních faktorů.

1.6. Od konjunktury k recesi (2005-2012)

Zahraněční obchod se zbožím je od roku 2005 možné zachycovat s využitím národního pojetí

Od roku 2005 dále je z makroekonomického hlediska vhodnější sledovat vývoj zahraničního obchodu v národním pojetí. Důvodem byla změna ve způsobu sběru dat o přeshraničním pohybu zboží po vstupu do EU (tj. datová základna pro přeshraniční statistiku). Zjednodušující předpoklad odhadu zahraničního obchodu na základě fyzického pohybu zboží přes hranice již nebylo možné aplikovat a údaje sbírané systémem Intrastat a Extrastat bylo nutné upravovat. Z toho důvodu bylo definováno národní pojetí zahraničního obchodu, které vystihovalo zahraničně obchodní výkonnost české ekonomiky lépe než přesun zboží přes hranice (tj. přeshraniční statistika). Více je o rozdílech uvedeno v Metodické příloze „Odlišnosti národního pojetí zahraničního obchodu a přeshraniční statistiky“.

Nulová hodnota obchodního salda byla překlenuta v roce 2005

Příznivý šok, kterému čelil tuzemský zahraniční obchod v důsledku vstupu do Evropské unie, dozníval i v roce následujícím. Rok 2005 byl však z hlediska obchodu se zbožím zlomovým v tom smyslu, že došlo k překonání záporného výsledku obchodování a saldo nabylo pozitivní hodnoty ve výši 5,2 mld. Kč.

Silná poptávka v ČR a značná propojenost vývozu tuzemské produkce s dovozem zboží vedla v roce 2006 k výraznějšímu nárůstu dovozu proti vývozu, ...

V roce 2006 se celkový vývoz zboží zvýšil o 12,2 %. Na tomto dynamickém navýšování se podílela konjunktura, která výrazně ovlivňovala výkonnost zahraničních partnerů ČR. Z důvodu výrazného propojení s dovozem, ale i silné domácí poptávky po spotřebě a investicích, se dovoz zvýšil o dvě desetiny pb. výrazněji - saldo ze zahraničního obchodu sice přetrvávalo v přebytku (1,8 mld. Kč), ve srovnání s rokem 2005 však došlo k jeho redukci téměř na třetinu.

... tato relace přetrvávala i v roce 2007 a vedla k opětovnému propadu výsledku zahraničního obchodu do deficitu

Další posílení domácí poptávky v roce 2007 vedlo k dokonce ještě výraznějšímu navýšení hodnoty dovezeného zboží než v roce 2006 - dovoz vzrostl o 12,8 %. I přestože zahraniční poptávka zvýšila v tomto roce i vývoz (o 11,6 %), nebyl již dovoz plně kryt vývozem. Po dvouletém přebytku ze zahraničního obchodu se tak saldo opět propadlo do deficitu (-21,2 mld. Kč).

Z rostoucí zahraniční poptávky profitovali i zahraniční investoři

Z rostoucí zahraniční poptávky těžili i zahraniční investoři, kteří drželi významné podíly v tuzemských společnostech (ve zpracovatelském průmyslu) v podobě PZI. Tyto investice se tak v roce 2007 opět významně navýšily, a to o 78,4 mld. Kč, nejvyšší hodnoty od roku 2000 (79,1 mld. Kč). Z více než čtyř pětín se na tomto přílivu podílely reinvestované zisky, které byly jednotlivé společnosti schopny vytvořit a které byly v očekávání pokračujícího pozitivního ekonomického vývoje zanechány v tuzemské ekonomice.

Dopady finanční krize snížily hodnotu vývozu zboží v roce 2008 o 1,7 %, dovoz díky stále silné domácí poptávce klesl jen o 0,6 %

Pozitivní ekonomický vývoj se však nedostavil v důsledku propuknutí finanční krize v USA. Její dopady se začaly postupně přenášet i do ekonomik, do kterých Česká republika vyváží svojí produkci. Výše tuzemského vývozu zboží tak v roce 2008 klesla o 1,7 %. To se následně projevilo v nižší poptávce po surovinách a polotovarech ke zpracování a tedy nižším dovozu těchto statků ze zahraničí. Na druhou stranu domácí poptávka se navýšovala i v tomto roce, což v konečném důsledku vedlo k mírnějšímu snížení dovozu (o 0,6 %) než bylo pozorováno u vývozu.

Značné omezení tuzemské investiční aktivity vedoucí k propadu HDP v roce 2009 zlepšilo saldo z obchodování se zahraničím, které následně zabránilo výraznějšímu propadu ve výkonnosti ekonomiky ČR

Nepříznivý vývoj ve světě se však prohloubil a vývoz tuzemské produkce v roce 2009 propadl o celých 11,4 %. Tuzemské firmy v důsledku značného poklesu zahraniční poptávky a nejistého výhledu o budoucím ekonomickém vývoji omezily výdaje na nové investice, což přispělo k nižším investičním dovozům. Ve srovnání s předchozím rokem se tak nesnižovala již jen poptávka po produktech ke zpracování a dalšímu vývozu, ale i domácí poptávka. Dovoz tak klesl o 3,3 pb. hlouběji než vývoz. K tomuto došlo i přesto, že koruna v roce 2009 po osmiletém trendovém zhodnocování oslabila - k dolaru výrazněji než k euru a vývoj na devizovém trhu tak tlačil na růst cen v zahraničním obchodě (výrazněji na ceny dovozu). Zde je třeba



poznamenat, že v roce 2009 došlo k významnému snížení cen ropy na světovém komoditním trhu, což se následně promítlo i v nižších cenách dovážené suroviny a tedy v poklesu hodnoty dovozu – kurzový vývoj a jeho vliv na stranu dovozu byl opačný než vliv klesajících cen ropy. V roce 2009, období poklesu HDP o 4,5 % (reálně), tak paradoxně došlo k výraznému zlepšení salda zahraničního obchodu se zbožím ze záporných 44,3 mld. Kč do kladných 31,1 mld. Kč.

Dvojciferný růst vývozu zboží v roce 2010 měl kořeny zejména v nízké srovnávací základně roku předchozího, ...

Růst vývozu zboží o 16 % v roce 2010 byl dán zejména nízkou srovnávací základnou v roce 2009 - jeho hodnota byla v porovnání s rokem 2008 jen o 2,8 % vyšší. Mírný růst domácí poptávky v důsledku opětovného (avšak v porovnání s obdobím před rokem 2009 nepříliš významného) navyšování investic a výdajů na spotřebu se projevil ve vyšším růstu dovozu - o 19,1 % (v porovnání s rokem 2008 však byl dovoz jen o 1,6 % vyšší).

...tempa růstu v letech následujících tak postupně ochabovala. K jejich omezení vedla i vládní úsporná opatření zaváděná v jednotlivých zemích EU, ...

Tempo růstu vývozu však postupně oslabovalo přes 10,8 % v roce 2011 na 7,8 % v roce 2012, u dovozu přes 9,2 % na 5,4 %. Na tomto nevýrazném vývoji ve srovnání s roky 2004-2007 se podílela vládní úsporná opatření prováděná v zemích EU, které v důsledku vysokých růstů vládního dluhu v předchozím období prováděly ve značné míře fiskální restriktce - vlády omezovaly spotřebu i investice, často i navyšovaly své příjmy. To v konečném důsledku vedlo k utlumování poptávky a tedy i dynamiky dovozů do jednotlivých zemí, což se dotklo i obchodu s ČR.

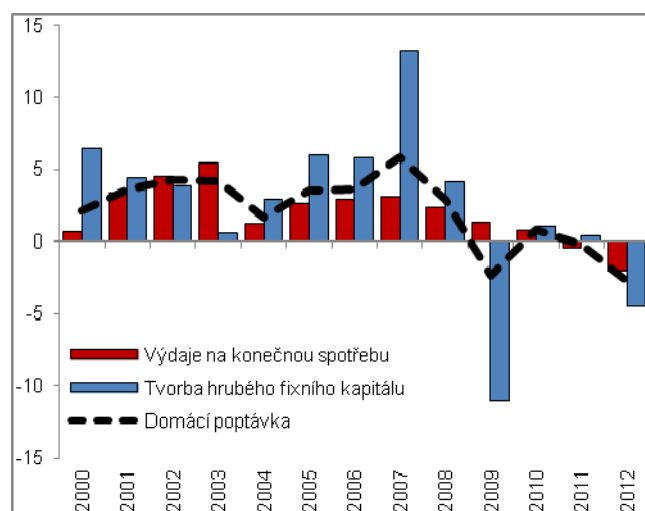
...obdobný postoj však zaujala i vláda ČR - to vedlo k redukci domácí poptávky a v roce 2012 k velmi výraznému rozdílu v dynamice dovozu proti vývozu

Úsporná opatření od roku 2010 prováděla i vláda České republiky. To negativně ovlivňovalo domácí poptávku a prohlubovalo klesající tempa dovozu. V roce 2012 došlo k situaci, kdy tempo růstu dovozu zboží zaostalo za tempem růstu vývozu o 2,3 pb. Vyšší rozdíl byl naposledy patrný v roce 2009, který byl dán zmiňovaným značným propadem v tuzemské investiční aktivitě redukující hodnoty dováženého zboží.

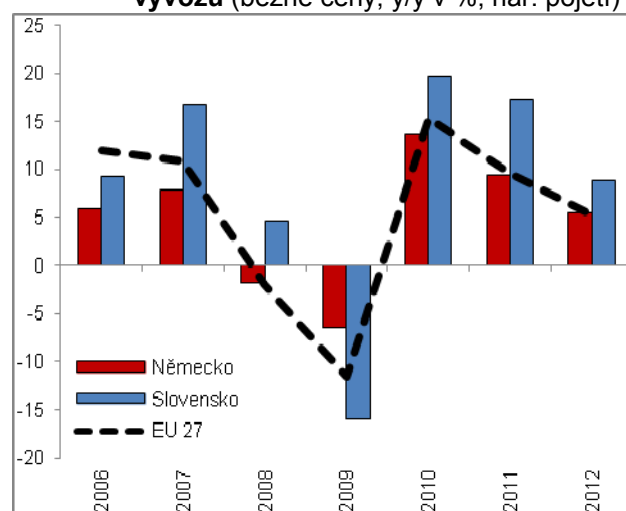
Přebytek ze zahraničního obchodu v roce 2012 tak překonal součet přebytků ze všech předchozích let

Výrazně omezená domácí poptávka tak v roce 2012, období recese, ve kterém HDP reálně klesl o 1 %, vedla k přebytku ze zahraničního obchodu se zbožím ve výši 69 mld. Kč - opakoval se tak vývoj z roku 2009. I přesto byl výsledek zahraničního obchodu v roce 2012 výjimečný, jelikož byl za celé sledované období jednoznačně nejvyšší. Co je však závažnější, výše přebytku v roce 2012 překonala o 18,9 mld. Kč i součet přebytků, které generoval zahraniční obchod v předchozích letech (2005, 2006, 2009 a 2011).

Graf č. 6 Domácí poptávka a její složky (stálé ceny, y/y v %)



Graf č. 7 Vývoz zboží do EU, Německa, Slovenska - hl. partnerů ČR z pohledu vývozu (běžné ceny, y/y v %, nár. pojetí)



Pramen: ČSÚ

2. Mikroekonomické faktory působící na zahraniční obchod se zbožím

Konkrétní formování vývozu zboží z ČR a dovozu zboží do tuzemské ekonomiky bylo dáno jak makroekonomickými vlivy diskutovanými v první kapitole, tak i faktory, které se dotýkaly jen konkrétních odvětví ekonomiky, respektive poptávky po individuálních produktech či nabídky individuálních produktů. Při rozboru jednotlivých tříd zboží, které je obchodováno na zahraničním trhu, tak lze dojít k závěru o vlivu stejných faktorů, které se týkaly většiny tříd či velkého množství oddílů, tak i ke skutečnostem, které ovlivňovaly jen jednu třídu zboží, její část či jen jeden oddíl.

Národní pojetí zahraničního obchodu je model, jehož primárním cílem je odhad zahraničně-obchodní výkonnosti české ekonomiky na makroekonomické úrovni. Model proto poskytuje údaje v relativně menším komoditním členění, než jsou původně sbíraná data o pohybu zboží přes hranice (tj. přeshraniční statistika). Vzhledem k tomu, že jsou v této kapitole potřebné i velmi podrobné údaje o jednotlivých komoditách (až do úrovně SITC 5), jsou z důvodu zachování konzistence použity údaje přeshraniční statistiky (s vědomím, že tyto údaje reprezentují fyzický pohyb zboží přes hranice, nikoliv přímo zahraniční obchod). V případě údajů přeshraniční statistiky je tedy třeba mít stále na paměti, že vývoz a dovoz nemusí reprezentovat jen ekonomické činnosti rezidentů, ale i transakce bez účasti rezidentů - například je zahrnut dovoz zboží nerezidenty za účelem uskladnění bez přechodu vlastnictví na rezidenty a následného prodeje jednotkám v zahraničí (tzv. kvazi tranzit).

2.1. Potravin y a živá zvířata

Česká republika byla dlouhodobě potravinově nesoběstačná - tento stav se však nejen nezlepšoval, ale postupně zhoršoval

Po celé časové období od roku 1999 do roku 2012 byl obchod s potravinami a živými zvířaty v deficitu¹⁰. Co je však znepokojující z hlediska potravinové soběstačnosti tuzemské ekonomiky - docházelo k jeho dlouhodobému prohlubování. Nejmělkého deficitu tak dosáhl obchod s potravinami a živými zvířaty v roce 2000 - 17,2 mld. Kč, což odpovídalo 14,2 % tehdejšího celkového deficitu ze zahraničního obchodu se zbožím. Do nejhlubšího deficitu se pak obchod se zbožím obsaženým v této třídě propadl v roce 2010 (36,3 mld. Kč), v letech 2011 a 2012 se pohyboval kolem 30 mld. Kč.

Mezi hlavní vyvážené produkty patřily obiloviny a obilné výrobky

Mezi dlouhodobě hodnotově nejvýznamnější oddíly produktů z třídy potravin a živých zvířat, které ekonomika ČR vyvážela, patřily obiloviny a obilné výrobky. Vývoz těchto obilovin a obilných výrobků byl určován zejména výrobky z obilnin (například pekařské výrobky, těstoviny ale i slad nebo zrní) a pšenicí. Naproti tomu na dovozu převládaly jen výrobky z obilnin. Platilo, že zhruba to, co do ČR v podobě výrobků z obilnin směřovalo, bylo z ČR i vyváženo - na téměř vyrovnané bilanci obchodu s výrobky z obilnin se podílel výraznější dovoz pekařských výrobků než v případě vývozu, kompenzací mu však byl dlouhodobý přebytek z obchodu se sladkem daný jeho výraznější produkcí, než byla tuzemská ekonomika schopna využít k výrobě piva.

Značný význam v určování přebytku z obchodu s obilovinami a obilnými výrobky měl obchod s pšenicí...

Přebytek z obchodu s obilovinami a obilnými výrobky, který na významu získal v roce 2005 (saldo z obilovin a obilných výrobků dosáhlo výraznějších 4,7 mld. Kč), tak byl určován přebytkem ze zahraničního obchodu s pšenicí. Zlom, který k tomuto významnějšímu přebytku vedl, byl pravděpodobně dán do té doby dvěma po sobě jdoucími nejsilnějšími sklizněmi pšenice v tuzemsku (2004 a 2005) ve spojení s otevřením hranic po vstupu ČR do EU.

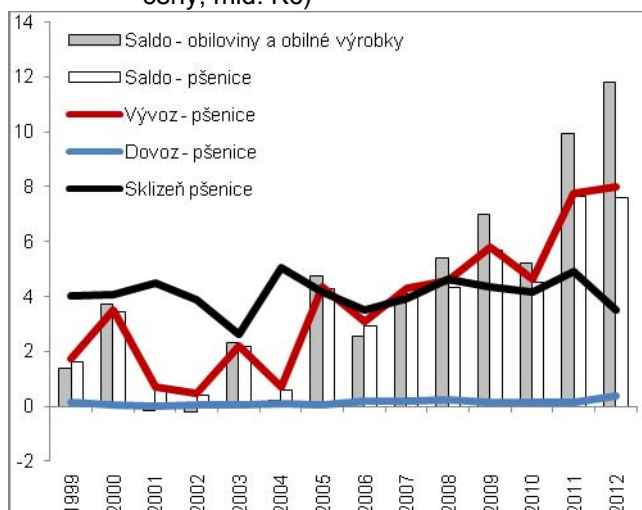
...silně ovlivňovaný měnícími se cenami pšenice na světovém trhu

I přesto je z grafu č. 8 patrné, že výsledek zahraničního obchodu s obilovinami a obilnými výrobky byl domácí sklizní pšenice determinován pouze částečně. Silný vliv na hodnotu přebytku měly kolísavé ceny pšenice na světovém trhu. Například slabá světová úroda v roce 2007 navyšovala ceny pšenice na světovém komoditním trhu. Ta se tak v roce 2008 prodávala v průměru téměř dvakrát draž v porovnání s rokem 2006. Ceny zůstaly vyšší i v roce 2009. To se následně projevilo i ve výsledku tuzemského zahraničního obchodu s obilovinami a obilnými výrobky, který byl v roce 2009 téměř trojnásobný ve srovnání s rokem 2006. Obdobný vliv měly vysoké ceny pšenice na světovém trhu na hodnotu přebytku i v letech 2011 a 2012, kdy překonával rekordní hodnoty.

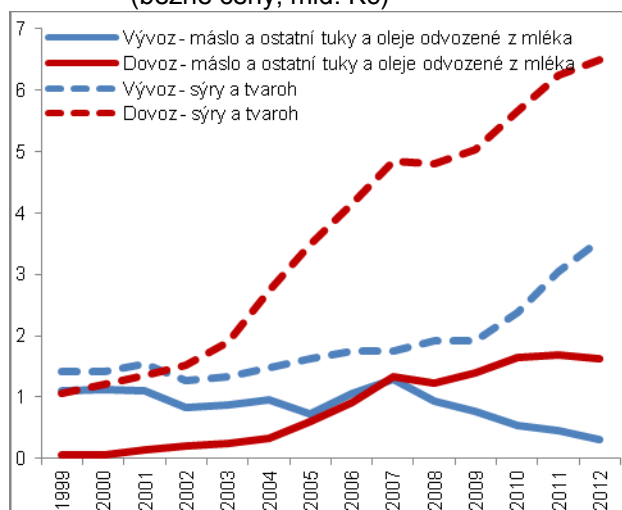
¹⁰ Třída zahrnuje kromě finálních potravin i zboží, ze kterého jsou tyto potraviny produkovány - například obilniny, živá zvířata. Jelikož k produkci živých zvířat jsou užívána krmiva, jsou v této třídě zahrnuta i tato. Třída potravin a živých zvířat tak pokrývá komplexní souhrn zboží sloužící k uspokojení požadavků na potraviny.



Graf č. 8 **Sklizně pšenice (mil. tun) a obchod s obilovinami a obilnými výrobky (běžné ceny, mld. Kč)**



Graf č. 9 **Obchod s máslem a ostatními tuky a oleji respektive se sýrem a tvarohem (běžné ceny, mld. Kč)**



Pramen: ČSÚ

Nepatrně méně hodnotově významnými vyváženými komoditami (v porovnání s obilovinami a obilnými výrobky) byly mléčné výrobky a vejce, ...

...které jako celek vykazovaly obchodní přebytek. Přesto se tuzemská ekonomika stala čistým dovozcem másla, sýrů a tvarohu, ale i vajec, ...

...na celkovém přebytku oddílu mléčných výrobků a vajec se podílel pozitivní výsledek zahraničního obchodu s mlékem a smetanou

Přebytek ze zahraničního obchodu s živými zvířaty byl navýšen v letech 2011-2012

Druhým hodnotově nejvýznamnějším oddílem tuzemského vývozu z třídy potravin a živých zvířat byly mléčné výrobky a vejce - dlouhodobě se na vývozu podílely necelou jednou pětinou, jen o několik desetín pb. níže, než bylo patrné v případě obilovin a obilných výrobků.

Ačkoliv jako celek obchod s mléčnými výrobky a vejci vykazoval přebytky, trendový vývoj struktury tohoto oddílu již příliš příznivý nebyl. Prudký nárůst dovozu másla a ostatních tuků a olejů odvozených z mléka do ČR (zejména z Německa, Polska a Belgie) postupně vytlačoval domácí producenty. Těm pak od roku 2008 začal výrazně propadat i vývoz. Rostoucímu deficitu z mezinárodního obchodu čelili i obchodníci se sýry a tvarohem, zboží bylo do ČR dováženo podobně jako v případě másla a ostatních tuků a olejů odvozených z mléka hlavně z Německa a Polska - tyto země se na celkovém dovozu sýrů a tvarohu v letech 2007-2012 podílely již z téměř tří čtvrtin. Od roku 2005 se tuzemská ekonomika stala i čistým dovozcem vajec.

Postupně naopak docházelo k nárůstu přebytku z obchodu s mlékem a smetanou. Zdá se, že tuzemský průmysl orientující se na výrobu sýrů a tvarohu či másla v důsledku rostoucího dovozu postupně ochaboval. Tuzemská poptávka po surovinách (mléko, smetana) se tak zřejmě snižovala. Pouze částečnou kompenzací pro prvovýrobce byl rostoucí vývoz mléka a smetany do zahraničí – tento trend zřejmě podporovaly i vyšší ceny, za které byli zahraniční obchodníci ochotni výrobky nakupovat. Od vstupu ČR do EU platilo, že mléko a smetana směřovala v každém roce primárně do Německa. Mléko a smetana vyprodukované v ČR tak pravděpodobně putovalo z velké části do Německa ke zpracování, odkud naopak do ČR směřovaly v podobě dovozu finální produkty - máslo, tuky, sýr či tvaroh.

Pozitivní saldo ze zahraničního obchodu vykazovali obchodníci s živými zvířaty - tento oddíl zboží tak stabilně snižoval celkové záporné saldo třídy potravin a živých zvířat. Dlouhodobě se na něm podílel výraznější vývoz hovězího dobytka a drůbeže ve srovnání s dovozem, od roku 2008 byl přebytek mírně redukován vyšším dovozem vepřového ve srovnání s vývozem. Jestliže v tuzemsku dlouhodobě docházelo ke snižování živočišné produkce, značí nárůst čistého vývozu živých zvířat oslabující poptávku tuzemských zpracovatelů masa po zvířatech k porážce a zpracování – k tomuto významně přispívaly rostoucí dovozy masa a masných výrobků ze zahraničí. Naopak, zahraniční poptávka po zvířatech k porážce pravděpodobně narůstala a alespoň částečně tak kompenzovala nižší zájem o zvířata ze strany domácích zpracovatelů – svoji roli zřejmě sehrávaly vyšší ceny, za které byli zahraniční obchodníci ochotni od tuzemských producentů zvířata vykupovat, stejně jako bylo patrné u mléka a

smetany. K poměrně výraznému nárůstu přebytku z obchodu s živými zvířaty došlo v letech 2011 a 2012 - vlivem navýšení přebytku z obchodu s hovězím dobyt看em a drůbeží. Za tyto roky se tak vývoz navýšil o 47 %, dovoz však jen o 38,7 %. Tuzemská ekonomika tak v roce 2012 v obchodě s živými zvířaty vykázala rekordní přebytek ve výši 4,5 mld. Kč.

I přes snížení osevních ploch technické cukrovky v letech 2004-2008 tvořil přebytky i obchod s cukrem, výrobky z cukru a medem

Posledním typem výrobků, které dokázaly pozitivně přispívat k saldu zahraničního obchodu se zbožím z třídy potravin a živých zvířat, byl cukr, výrobky z cukru a med - to však platilo až od roku 2001. V průměru za roky 2001-2012 tvořil čistý vývoz rovné dvě miliardy Kč, a to i navzdory snižování osevních ploch v letech 2004-2008, z nichž plynula i slabší sklizeň technické cukrovky.

Nejvýraznější podíl na deficitu zahraničního obchodu s potravinami a živými zvířaty měl vysoký dovoz zeleniny a ovoce. Deficit z obchodu se zeleninou a ovocem se dlouhodobě prohluboval, ...

K celkovému deficitu třídy potravin a živých zvířat nejvýrazněji přispívala zelenina a ovoce - hodnota deficitu z obchodu se zeleninou a ovocem se dlouhodobě prohlubovala a v průměru dosahovala dvou třetin deficitu potravin a živých zvířat. Jestliže vývoz zeleniny a ovoce tvořil v průměru 10,5 % celého vývozu potravin a živých zvířat, v případě dovozu mnohem výraznějších 27,9 %. Je to dáno podnebím v ČR, kde není možné pěstovat konkrétní plodiny, popřípadě je to možné jen v letním období či za výrazně vyšších nákladů - hlavním faktorem tedy pravděpodobně byla nedostatečná nákladová konkurenceschopnost tuzemských pěstitelů zeleniny a ovoce.

...na vysokém dovozu se podílely jak země jižní Evropy, tak i například Německo, Polsko či Nizozemsko

Největší hodnota zeleniny a ovoce každoročně pocházela ze Španělska. Silný dovoz vykazovala i Itálie (zejména ovoce). Vysoký dovoz pocházel i z Polska, ale například i z Nizozemska, které se orientuje na intenzivní pěstování zeleniny s širokým využitím techniky a vede k vysoké efektivitě pěstování - z obou zemí do ČR směřovala primárně zelenina. Od roku 2004 se začal navyšovat i dovoz zeleniny a ovoce z Německa, jejichž hodnota byla od roku 2007 po Španělsku druhá nejvýznamnější. Ačkoliv velká část tohoto zboží z Německa primárně nepochází, je po dovozu do této země procleno, a proto je po dovozu do ČR Německo bráno jako země původu.

Silný dovoz masa a masných výrobků - zejména z Německa a Polska - vytlačoval domácí zpracovatele...

Již bylo zmíněno, že docházelo k navyšování hodnoty dovozu masa a masných výrobků do ČR, které následně vytěsňovaly produkty tuzemských zpracovatelů. Hlavní roli v těchto dovozech opět hrálo Německo a Polsko. Jestliže ještě v roce 2003 do České republiky směřovalo z těchto dvou zemí maso a masné výrobky za 0,7 mld. Kč, v roce 2012 hodnota dovozů dosáhla již 12,7 mld. Kč. Od roku 2006 tvořil dovoz masa a masných výrobků z Německa a Polska zhruba polovinu celkové dovezené hodnoty tohoto zboží.

...a podílel se na prohlubujícím se deficitu celé třídy potravin a živých zvířat

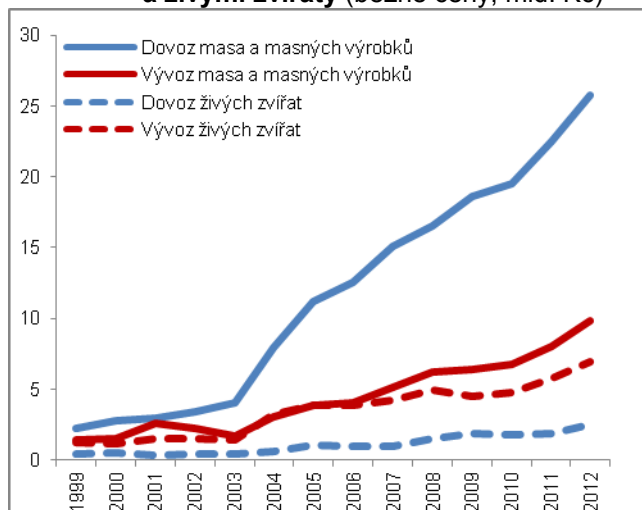
Jestliže ještě v letech 1999-2001 tvořily deficity z obchodu s masem a masnými výrobky v průměru méně než 1 mld. Kč, v každém dalším roce se saldo prohlubovalo - v roce 2005 nabylo 7,3 mld. Kč, v roce 2012 pak již rovných 16 mld. Kč. Negativní saldo ze zahraničního obchodu s masem a masnými výrobky pak bylo společně s deficitem z obchodu se zeleninou a ovocem hlavním faktorem, který se podílel na dlouhodobém prohlubování záporného salda třídy potravin a živých zvířat.

V tuzemské ekonomice docházelo k omezování zpracování primárních surovin a rostla tendence dovážet finální produkty ze zahraničí

Tuzemskému trhu s potravinami a živými zvířaty byla se vstupem do EU v roce 2004 zasazena poměrně silná rána. Z otevření hranic plynul značný nárůst dovozu zpracovaných potravin, čemuž domácí výrobci čelili jen s velkými obtížemi - nejen že na zahraničním trhu svou produkci prosazovali jen ztěžka, často se snižovala i poptávka domácích spotřebitelů po jimi zpracovaném zboží. To následně vedlo ke klesající poptávce zpracovatelů po produkci prvovýrobků (zvířat, mléka, smetany). Přesto bylo možné u těchto primárních surovin pozorovat navyšování hodnoty vývozu do zahraničí - svojí roli zřejmě sehrávaly vyšší ceny, které za zboží zahraniční obchodníci nabízeli. Tyto vývozy tak alespoň částečně kompenzovaly nižší zájem o primární suroviny ze strany domácí ekonomiky. Rostla tak tendence primární suroviny v tuzemsku nezpracovávat, nýbrž je vyvážet. Naopak, finální produkty ke spotřebě byly do ČR stále intenzivněji dováženy.

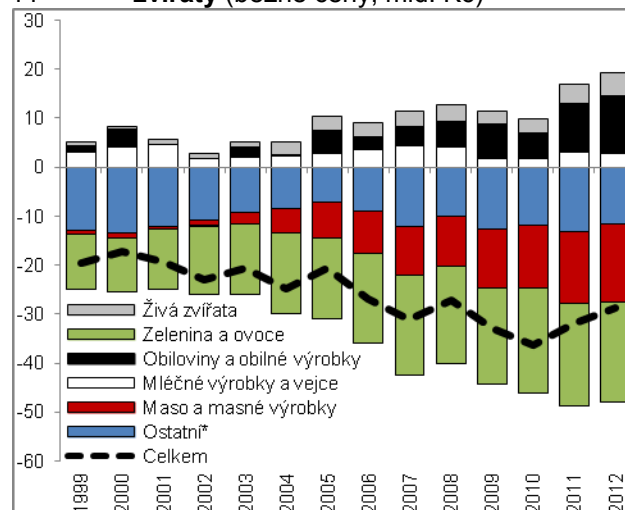


Graf č. 10 Obchod s masem a masnými výrobky a živými zvířaty (běžné ceny, mld. Kč)



*Ryby, korýši a měkkýši; Cukr, výrobky z cukru a med; Káva, čaj, kakao, koření; Krmiva pro zvířata; Různé jedlé výrobky a přípravky

Graf č. 11 Saldo obchodu s potravinami a živými zvířaty (běžné ceny, mld. Kč)



Pramen: ČSÚ

2.2. Nápoje a tabák

Pravděpodobně oslabující produkce zpracovaných tabákových výrobků v ČR vedla k nižší poptávce po tabáku ke zpracování, ...

...což se naopak projevilo vyšším dovozem zpracovaných produktů

Vyskladňování zpracovaných tabákových výrobků v letech 2007 a 2008 vedlo k výraznému přebytku z obchodu se zpracovanými tabákovými výrobky, ...

..., hodnota přebytku v dalších letech byla udržena - pravděpodobně vlivem navýšování výroby zpracovaných produktů v tuzemsku a jejich vyšším vývozem

Zahraněční obchod ČR s tabákem ke zpracování se pohyboval v deficitu - jelikož se tuzemská ekonomika z důvodu nevhodných klimatických podmínek neorientuje na pěstování tabáku, bylo nutné surovinu k výrobě zpracovaných produktů do ČR výrazněji dovážet. Přesto docházelo až do roku 2008 k dlouhodobému zmenšování deficitu, pravděpodobně klesala tuzemská poptávka po surovině k produkci - z grafu č. 12 je patrné, že produkce tuzemského tabákového průmyslu¹¹ se snižovala až do roku 2006, na poměrně nízké úrovni však zůstávala až do roku 2008.

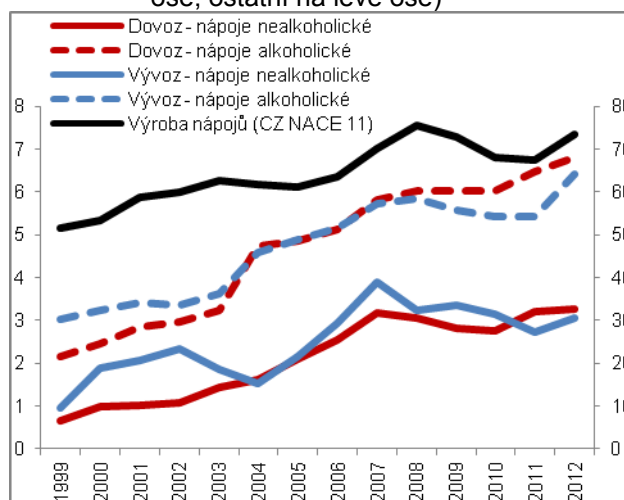
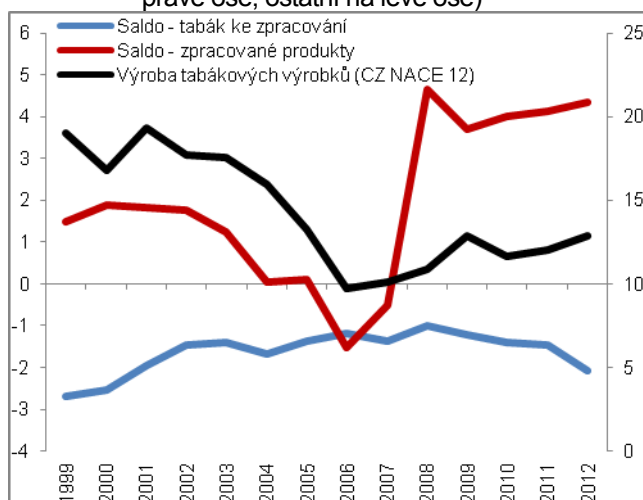
I přestože byl zahraniční obchod s již zpracovanými produkty (cigarety, doutníky atd.) dlouhodobě přebytkový, od roku 2003 byla hodnota přebytku výrazně snižována, aby v letech 2006 a 2007 propadla do deficitu. Lze usuzovat, že oslabující produkce v tuzemsku vedla k rostoucím hodnotám dovozu již zpracovaných produktů k uspokojení tuzemské poptávky. Navýšování dovozu bylo zřejmě urychleno i dlouhodobým zlepšováním celkových příjmů tuzemských spotřebitelů, kteří si mohli dovolit spotřebovávat dražší produkty vyrobené v zahraničí. Na rostoucím dovozu se však velmi pravděpodobně podílel i dovoz za účelem budoucího prodeje v dalších zemích posílený vstupem ČR na volný evropský trh v roce 2004.

Zlomem v obchodě se zpracovanými tabákovými výrobky byly roky 2007 a 2008. V prvním roce dovoz zpracovaných výrobků i nadále rostl (o 1,2 mld. Kč), výrazně se však navýšil i vývoz - o do té doby rekordní 2,3 mld. Kč. Lze usuzovat, že docházelo k rozprodávání hotových výrobků do zahraničí. Tento trend pak pravděpodobně pokračoval i v roce následujícím - vývoz zpracovaných produktů narostl o srovnatelnou hodnotu jako v roce 2007, dovoz se však propadl na méně než polovinu a saldo z obchodu se zpracovanými produkty tak nejen že nabylo opětovně přebytku, jeho hodnota dosáhla rekordní úrovně za celé období 1999-2012.

Od roku 2009 opětovně začal růst i dovoz tabáku ke zpracování, patrně se tak začala znovu zvyšovat produkce zpracovaných výrobků v tuzemsku - výraznější nárůst produkce tabákového průmyslu byl patrný právě až v roce 2009 (jak je zřejmé z grafu č. 12). Tato skutečnost vedla k tomu, že přebytek z obchodu se zpracovanými produkty zůstal na srovnatelné úrovni s rokem 2008 a růst dovozu byl kompenzován narůstajícími vývozy - již nejen k prodeji dovezených produktů ze zahraničí, v ČR jen uskladněných, ale výrobků, které byly v tuzemsku zpracovány.

¹¹ Výroba tabákových výrobků (CZ NACE 12).

Graf č. 12 Výsledek obchodu s tabákovými produkty, produkce tuzemského tabákového průmyslu (běžné ceny, mld. Kč, produkce na pravé ose, ostatní na levé ose)



Pramen: ČSU

Hlavní roli v obchodu s nápoji hrál segment alkoholických nápojů - a to jak na straně dovozu, tak na straně vývozu

V zahraničním obchodě s nápoji platilo, že se přes hranice více obchoduje s alkoholickými nápoji než s nealkoholickými - jak na straně vývozu tak dovozu dosahoval podíl hodnoty alkoholických nápojů kolem dvou třetin. Za touto skutečností pravděpodobně stálo více vlivů. Jedním z nich je fakt, že obchod s alkoholickými nápoji lze považovat za rentabilnější, což následně vede i k výraznějšímu zahraničnímu obchodu s těmito výrobky. Druhým pak pravděpodobně to, že tuzemská poptávka po zahraničních produktech a zahraniční poptávka po tuzemských produktech je silná z toho důvodu, že se jedná o originální produkty, často téměř nenahraditelné alternativami.

U nealkoholických nápojů docházelo k postupnému snižování přebytků, v letech 2011 a 2012 zaznamenal obchod s těmito výrobky dokonce záporný výsledek, ...

V segmentu nealkoholických nápojů byla česká ekonomika dlouhodobě čistým vývozcem, přesto v důsledku poměrně malého trhu vykazoval zahraniční obchod v letech 1999-2003 přebytek v průměru jen 0,8 mld. Kč, v dalších letech (2004-2010) byl snižen na méně než polovinu. Tento trend však nebyl zastaven ani v dalších letech - snižování vývozu nealkoholických nápojů již od roku 2008 ve spojení se stagnací dovozu vedlo v letech 2011 a 2012 až k propadu do deficitu.

...obchod s alkoholickými nápoji se do výraznějšího deficitu propadl již o tři roky dříve

Obdobný vývoj zaznamenal i obchod s alkoholickými nápoji. Jestliže ještě v letech 1999-2003 přinášel obchod s těmito nápoji tuzemské ekonomice přebytky (vždy však jen do 1 mld. Kč), v letech 2004-2007 byla hodnota dovozu a vývozu téměř totožná a saldo se pohybovalo kolem nuly. Nůžky se začaly rozvířovat v roce 2008, kdy se zahraniční obchod s alkoholickými nápoji začal propadat do deficitu.

V této změně - jak u nealkoholických, tak alkoholických nápojů - pravděpodobně hrály hlavní roli spotřebitelské preference

Pro oba nápojové segmenty platilo, že vstup do Evropské unie nepříznivě ovlivnil saldo z obchodování. Lze usuzovat, že se na tomto vývoji podílely spotřebitelské preference, které vedly k vyšší poptávce po zahraničních produktech. Z grafu č. 13 plyne, že produkce tuzemského nápojového průmyslu¹² dlouhodobě rostla a vstup do EU na výkonnost tohoto odvětví výraznější negativní vliv neměl.

¹² Výroba nápojů (CZ NACE 11).



2.3. Nepoživatelné suroviny

Až do roku 2005 byl vývoz nepoživatelných surovin určován zejména dřevem, od roku 2006 pak rudami kovů (včetně kovového odpadu), ...

Až do roku 2005 bylo hodnotově nejvýznamnějším vyváženým materiálem ČR z třídy nepoživatelných surovin dřevo¹³. Jeho podíl na všech těchto vyvezených surovinách se však postupně snižoval z významných 41,7 % v roce 1999 na 30,3 % v roce 2005 a 22 % v roce 2012 - tento vývoj byl dán pomalejším růstem vývozu dřeva v porovnání s hodnotou všech vyvážených surovin. Již v roce 2006 se tak staly hodnotově nejvýznamnější vývozní surovinou rudy kovů (včetně kovového odpadu), jejíž podíl až do roku 2012 ani jednou neklesl pod třetinu všech vyvážených nepoživatelných surovin.

...přesto dovoz rud kovů dlouhodobě převyšoval jejich vývoz

Přesto tuzemská ekonomika v těchto rudách kovů dlouho vykazovala deficit. To platilo i v roce 2006, kdy se toto zboží stalo hodnotově nejvýznamnější vyváženou surovinou ČR. Důvodem byla odlišná struktura dovozu a vývozu. Z rud kovů do ČR směřovala zejména železná ruda - ke zpracování v hutnickém průmyslu¹⁴. Na vývozní straně figurovaly z drtivé většiny kovové odpady (železa a dalších kovů). Celková hodnota vývozu rud kovů však dlouho nedokázala pokrýt jejich dovoz plynoucí z potřeby hutnického průmyslu.

K výraznému zlepšení výsledku zahraničního obchodu s rudami kovů došlo vlivem růstu vývozu kovových odpadů v letech 2006 a 2007, ...

K postupnému snižování deficitu ze zahraničního obchodu s rudami kovů docházelo v letech 2006 a 2007 (přebytek však obchod dokázal vykázat jen v roce 2007). Důvodem bylo nedostatečné zpracování kovových odpadů (vyprodukovaných v období konjunktury) v tuzemsku a vyšší orientace na vývoz těchto odpadů.

...k trvalému posunu z deficitu do přebytku však došlo až vlivem výrazného snížení poptávky po železné rudě ze strany hutnického průmyslu v roce 2009

Od roku 2009 dále již ze zahraničního obchodu s rudami kovů plynuly přebytky. Tento zlom byl ovlivněn snížením dovozu železné rudy o více než polovinu ve srovnání s rokem 2008 - propad v dovozu železné rudy inicioval jak vysoký dovoz v roce 2008 (a tedy pravděpodobně vysoké skladové zásoby), tak problémy tuzemského hutnického průmyslu, jehož produkce se v roce 2009 snížila o 41,5 %, tedy až na úroveň roku 2003. Oživení hutnictví v dalších letech bylo pouze mírné, v letech 2010-2012 tvořila produkce tohoto odvětví v průměru jen necelé čtyři pětiny hodnoty roku 2008 a dovoz rud kovů tak za vývozem zaostával až do roku 2012.

Zato obchod se dřevem se i přes snižující podíl vývozu této suroviny na všech nepoživatelných surovinách pohyboval v přebytku neustále

I přes zmíněný klesající podíl vývozu dřeva na celkovém vývozu nepoživatelných surovin dosahoval zahraniční obchod s tímto materiálem na rozdíl od rud kovů neustálých přebytků. Tuzemská ekonomika byla v produkci dřeva nejen soběstačná, ale dokázala generovat přebytky v průměrné hodnotě téměř 10 mld. Kč, kterými mohlo být bez problému kryto dlouhodobé záporné obchodní saldo ze zahraničního obchodu s rudnými kovy.

Rostoucí výkonnost odvětví „Výroba pryžových a plastových výrobků“ vedla k deficitu zahraničního obchodu se surovým kaučukem, ...

Na straně dovozu patřily mezi hodnotově nejvýznamnější produkty kromě již zmíněných rud kovů textilní vlákna a surový kaučuk. V důsledku nižších hodnot vývozu dosahovalo saldo obchodu s těmito produkty v každém roce deficitu. U kaučuku to bylo dáno zejména slabou tuzemskou produkcí této suroviny a tedy i nízkou nabídkou v kontrastu s vysokou poptávkou po kaučuku ke zpracování v rostoucím odvětví „Výroba pryžových a plastových výrobků“ (CZ NACE 22) - ovlivněnou mimo jiné výrazně rostoucí poptávkou po pneumatikách ze strany automobilového průmyslu. Kaučuk tak bylo do ČR nutné ve větší míře dovážet. Na dovozu v případě přírodního kaučuku participovaly zejména Malajsie, Thajsko, Indonésie či Pobřeží slonoviny. Syntetický kaučuk do ČR směřoval dlouhodobě z Německa, od roku 2010 se významně navýšil dovoz syntetického kaučuku z Ruska - od tohoto roku tvořil dovoz syntetického kaučuku z Ruska více než třetinu celkového dovozu této suroviny.

...v deficitu se dlouhodobě pohyboval i obchod s textilními vlákny

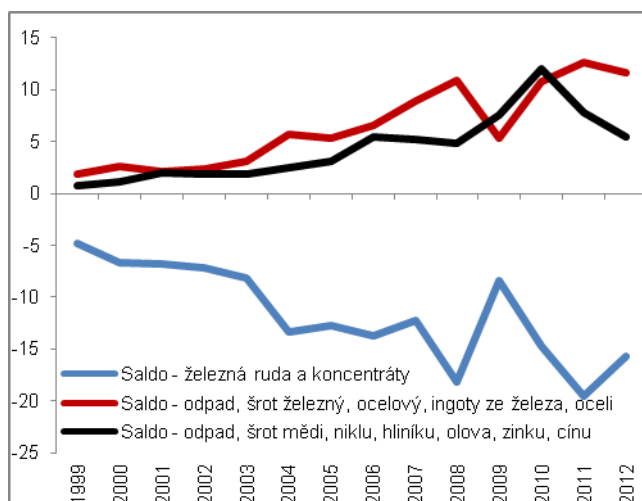
Vyšší poptávka po textilních vláknech (např. bavlna, syntetická či přírodní vlákna atd.) ke zpracování v ČR, než byla schopna uspokojit domácí nabídka, vedla k deficitu obchodu i s tímto materiálem. Na rozdíl od kaučuku však postupně docházelo k dlouhodobému snižování záporného obchodního salda, k čemuž

¹³ Včetně málo významného korku.

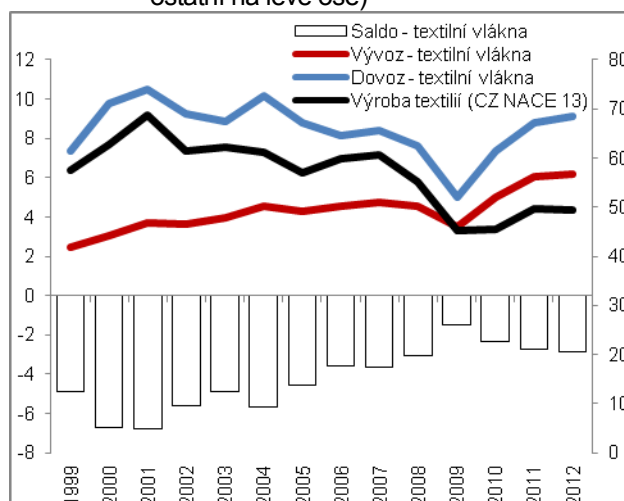
¹⁴ Výroba základních kovů; hutní zpracování kovů; slévárství (CZ NACE 24).

přispívala i oslabující produkce tuzemského textilního průmyslu¹⁵ (jak je patrné z grafu č. 15) a z ní plynoucí nižší poptávka po surovinách ke zpracování. Klesající produkci textilního průmyslu nezabránila ani dlouhodobě se navyšující poptávka po „průmyslových textilních vláknech“ ze strany automobilového průmyslu či stavebnictví (do roku 2008). Mírné zlepšení ve výkonnosti tuzemského textilního průmyslu se i přesto zdá být patrné v letech 2010-2012, za které se produkce zvýšila o téměř desetinu. Zlepšená výkonnost se pak projevila i v opětovném zvyšování deficitu z obchodu s příslušnou surovinou, tedy s textilními vlákny.

Graf č. 14 Výsledek obchodu s železnou rudou a kovovými odpady (běžné ceny, mld. Kč)



Graf č. 15 Obchod s textilními vlákny, produkce tuzemského textilního průmyslu (běžné ceny, mld. Kč, produkce na pravé ose, ostatní na levé ose)



Pramen: ČSÚ

Obchod s nepoživatelnými surovinami jako celku dosáhl pozitivního salda až v roce 2007 - vlivem navýšení vývozu kovových odpadů...

Celkově tak zahraniční obchod se všemi nepoživatelnými surovinami dlouhodobě vykazoval deficit (2001-2006), pozitivního salda ve výši 6,5 mld. Kč dosáhl až v roce 2007, v přebytku pak přetrvál až do roku 2012. Na této změně výrazně participovalo pokračující zvyšování vývozu rud kovů (z drtivé většiny kovových odpadů), který byl v roce 2007 o tři čtvrtiny vyšší než v roce 2005.

...a výrazné poptávky po semenech řepky k výrobě bionafty

Ke změně výsledku zahraničního obchodu s nepoživatelnými surovinami z deficitu do přebytku v roce 2007 přispěl i značný růst čistého vývozu olejnatých semen a plodů, konkrétně semen řepky. Výraznější poptávka po řepce daná jejím zpracováním a přimícháváním do bionafty zvýšila cenu řepky na světovém trhu, na což reagovali i tuzemští pěstitelé. V roce 2007 tak došlo k navýšení sklizně řepky o 17,2 % (v tunách) proti předchozímu roku, velká část produkce skončila v zahraničí - čistý vývoz semen řepky dosáhl v tomto roce do té doby rekordní hodnoty ve výši 3,2 mld. Kč (daný kombinací výrazné sklizně a vysokých cen řepky na světovém trhu).

Vyšší přebytek z obchodu nepoživatelnými surovinami v roce 2009 a 2010 vlivem slabších dovozů železné rudy a vyšších vývozu kovových odpadů, ...

Vysoké pozitivní saldo z obchodu s nepoživatelnými surovinami v roce 2009 (12,7 mld. Kč) lze připisovat již zmíněné výrazně omezené produkci hutnictví a tedy slabší poptávce po dovozu železné rudy k dalšímu zpracování. Vysoké saldo z roku 2010 (11,3 mld. Kč) mělo svůj důvod hlavně v dalším navýšení vývozu kovových odpadů.

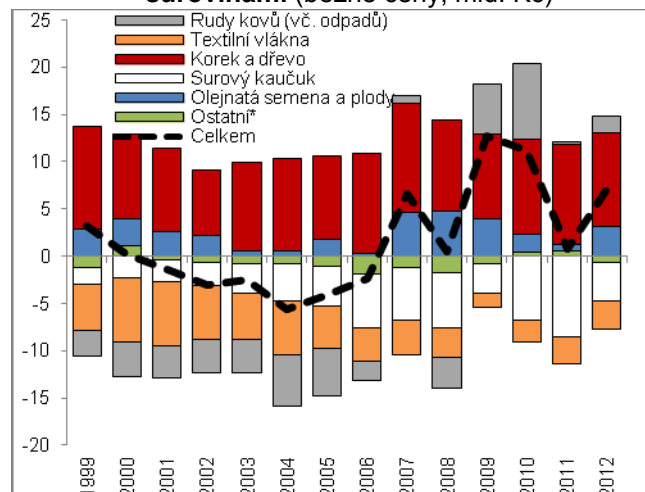
...v roce 2012 pravděpodobně vlivem rozprodávání zásob surového kaučuku do zahraničí

Naopak přebytek ve výši 7,1 mld. Kč v roce 2012 byl způsoben zejména omezením dovozu surového kaučuku ve spojení s růstem jeho vývozu. Pravděpodobně vysoké zásoby surového kaučuku v očekávání vyšší poptávky nenašly uplatnění a docházelo k jejich postupnému rozprodávání do zahraničí v letech 2011 a 2012 (i v důsledku zpomalování růstu produkce automobilového průmyslu). Jestliže ještě v roce 2011 rostl kromě vývozu kaučuku i dovoz, v roce 2012 již dovoz klesl a vedl k výraznému zlepšení negativního salda obchodu se surovým kaučukem - to je velmi dobře patrné z grafu č. 17.

¹⁵ Výroba textilií (CZ NACE 13).



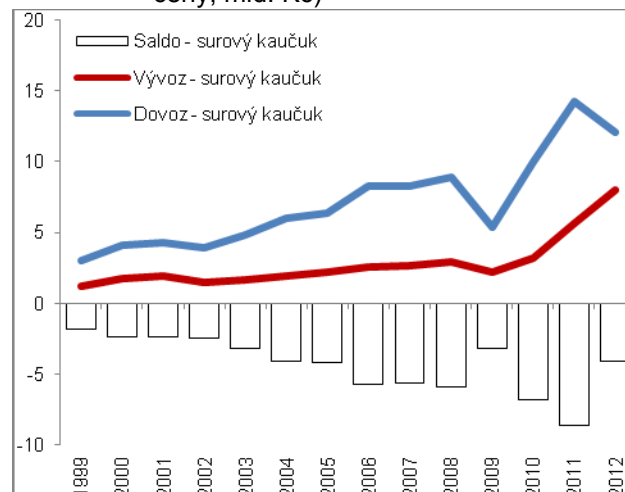
Graf č. 16 Saldo obchodu s nepoživatelnými surovinami (běžné ceny, mld. Kč)



*Usně, kůže a kožešiny, surové; Vlákna a sběrový papír; Surová hnojiva a surové nerosty (mimo uhlí, rupy); Suroviny živočišného a rostlinného původu

Pramen: ČSÚ

Graf č. 17 Obchod se surovým kaučukem (běžné ceny, mld. Kč)



2.4. Minerální paliva a maziva

Nízké zásoby ropy a zemního plynu v ČR vedly k výraznému deficitu obchodu s minerálními palivy a mazivy, od roku 2005 nejhlubšímu ze všech tříd SITC

Hlavní roli v prohlubování deficitu hrála ropa a ropné výrobky - hodnota jejího dovozu za celých 14 let vzrostla na čtyřnásobek...

...a to zejména v důsledku růstu cen ropy na světovém komoditním trhu

Nárůst vývozu ropy a ropných výrobků v letech 2010-2012 byl iniciován oslabenou poptávkou ze strany průmyslu a stavebnictví

Dovoz topného plynu společně s dovozem ropy a ropných výrobků tvořil v průměru devadesát procent hodnoty dovozu všech minerálních paliv a maziv

Deficit zahraničního obchodu s minerálními palivy a mazivy plynul ze skutečnosti, že Česká republika téměř nedisponuje ložisky s ropou či zemním plynem a musí tyto suroviny dovážet. Jestliže celkový deficit z obchodu s minerálními palivy a mazivy v roce 1999 dosahoval záporných 38,8 mld. Kč, v roce 2012 byl již téměř pětkrát hlubší. Od roku 2005 bylo saldo minerálních paliv a maziv každoročně nejhlubší ze všech tříd SITC, na čemž participoval zejména silný dovoz ropy a ropných výrobků.

Přitom dovoz ropy a ropných produktů v tunách se příliš nezměnil. Jestliže v roce 2002 bylo do ČR dovezeno 9,3 mil. tun ropy a ropných produktů, v roce 2012 to bylo 10 mil tun¹⁶. Když je však srovnán dovoz ropy a ropných výrobků v hodnotě (v Kč), vzrostl dovoz ze 41,5 mld. Kč v roce 1999 přes 58,7 mld. Kč v roce 2002 (+41,4 %) až na 165,7 mld. Kč v roce 2012. Navýšení hodnoty dovezené ropy a ropných výrobků mezi roky 2002 a 2012 odpovídalo 182,1 %, v tunách však dovoz narostl jen o 7,9 %. Hlavní roli v určování hodnoty dovozu tedy sehrávala cena.

Ceny ropy jsou kótovány v amerických dolarech - koruna však proti dolaru mezi roky 2002 a 2012 posílila o 40,2 %, kurzový vliv tedy hodnotu dovážené ropy a ropných výrobků srážel. Na druhou stranu poměrně bouřlivým vývojem procházela cena ropy na světovém trhu v amerických dolarech. Jestliže v roce 2002 stál barel ropy Brent 25 dolarů, v roce 2012 již 111,6 dolarů - cena byla tedy více než čtyřnásobná. Na prohlubujícím se deficitu ze zahraničního obchodu s ropou a ropnými výrobky tedy nemělo vliv dovážené množství či kurzové změny, ale růst ceny ropy na světovém trhu.

Ačkoliv se za poslední tři roky (2010-2012) navýšil dovoz ropy a ropných výrobků o 72,8 %, saldo se prohloubilo jen o 59,2 %. To bylo dáno růstem vývozu ropy a ropných výrobků z ČR, který se za tyto roky navýšil o 155,8 % - pravděpodobně tak docházelo k dalšímu přeprodávání ropných výrobků do zahraničí - nejvýrazněji se na zvyšování vývozu podílely zpracované ropné oleje (například benzin, nafta) a asfalt. Na růstu vývozu se pravděpodobně podílela oslabená tuzemská poptávka - v případě ropných olejů v průmyslu, v případě asfaltu ve stavebnictví (hlavně v důsledku omezených státních zakázek).

Druhou zásadní surovinou, kterou musela tuzemská ekonomika získávat na zahraničním trhu, byl topný plyn (zejména zemní). Stejně jako v případě ropy a ropných výrobků docházelo i v případě topného plynu k dlouhodobému navýšování hodnoty dovozu, v každém roce však jeho dovoz dosahoval nižší hodnoty než dovoz ropy a ropných výrobků. Společně s ropou a ropnými výrobky tvořil dovoz topného plynu do ČR zhruba devět desetin celkového dovozu třídy

¹⁶ Vychází z publikace ČSÚ „Ropa, ropné produkty a zemní plyn“, data dostupná až od roku 2002.

minerálních paliv a maziv. Z dlouhodobého hlediska se přesto jejich společný podíl snížil z 94,3 % v roce 1999 na 87 % v roce 2012.

Hlavním dovozcem ropy a ropných výrobků a topného plynu do ČR bylo Rusko

Hlavním dovozcem ropy a ropných výrobků do ČR bylo Rusko (na dovozu se tato země podílela stabilně ze dvou pětín), na významu získával i Ázerbájdžán (za roky 2010-2012 se podíl dovozu pohyboval již kolem jedné pětiny). Zhruba jedna desetina dovozu ropy a ropných výrobků do ČR pocházela z německých zásobníků, k deseti procentům se v roce 2012 blížila i hodnota dovozu ze Slovenska (význam Slovenska na dovozu se od roku 2003 snižoval). Na dovozu topného plynu do ČR dominovalo Rusko, a to i přesto, že se jeho podíl od roku 2008 snižoval (z 88 % v roce 2007 na 55 % v roce 2012). Svoji pozici si tak upevňoval dovoz topného plynu zejména z Norska a Německa.

Pozitivní čistý vývoz uhlí, koksu a briket a elektřiny kompenzoval deficit z obchodu s ropou a ropnými výrobky a topným plynem pouze minimálně

Zbývající podíl na straně dovozu z třídy minerálních paliv a maziv tvořilo uhlí, koks a brikety; elektřina. U těchto produktů však nad dovozem převážil vývoz. Jestliže bylo nutné do ČR dovážet ropu a ropné výrobky a topný plyn, alespoň částečnou kompenzací celkového negativního salda z mezinárodního obchodu s minerálními palivy a mazivy byl po celou dobu pozitivní čistý vývoz uhlí, koksu, briket, ale i elektřiny. I přesto přebytek z obchodu s těmito palivy jen zřídka dokázal vykompenzovat alespoň čtvrtinu deficitu z obchodu s ropou a ropnými výrobky a topným plynem.

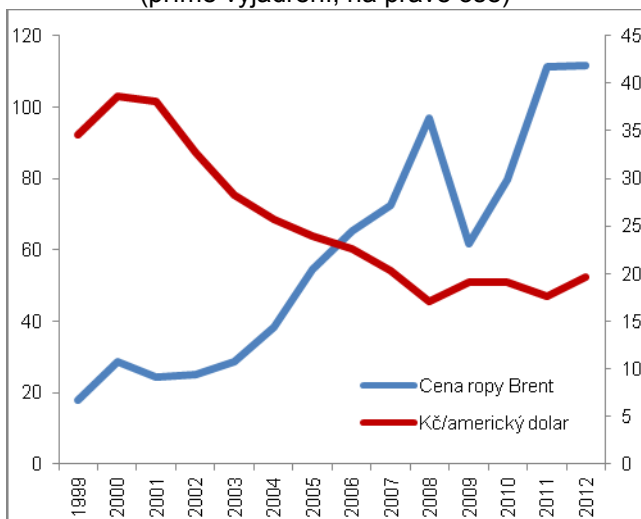
Nejsilnějším rokem z pohledu obchodního salda z uhlí, koksu a briket byl rok 2008, ...

Silný tuzemský těžební průmysl orientující se zejména na uhlí byl schopen pokrýt nejen tuzemskou poptávku, ale zároveň vyvážet přebytek do zahraničí. Nejsilnějším rokem z pohledu salda uhlí, koksu a briket byl rok 2008, kdy bylo vyvezeno do té doby rekordních 27,7 mld. Kč, dovezeno jen 10 mld. Kč. Tento rekordní rok tak korespondoval s hodnotou produkce odvětví „Těžby a úpravy černého a hnědého uhlí“ (CZ NACE 05) v ČR, jež rostla již třetím rokem dvojcifernými tempy a vyprodukovaná hodnota v roce 2008 dosáhla nejvyšší úrovně v celém období. Obchodní přebytek dosáhl rekordní hodnoty i přes to, že v roce 2008 rostla produkce i v tuzemské energetice (CZ NACE 35) a hutnictví, hlavních průmyslových poptávajících.

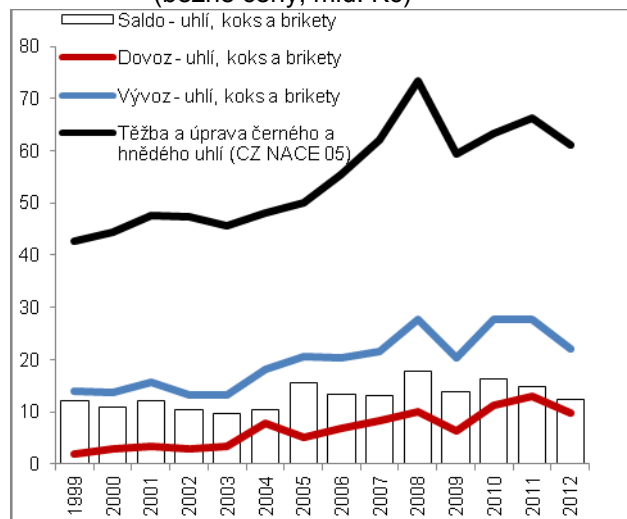
...v dalších letech dosahovalo výrazně nižších hodnot. Propad vývozu uhlí, koksu a briket v roce 2009 a nevýrazný vývoj v letech následujících značně snížil produkci odvětví „Těžby a úpravy černého a hnědého uhlí“

Výrazný útlum v produkci v zahraničí srazil potřebu uhlí (zejména černého) a dalších produktů pro zpracování v roce následujícím. Vývoz uhlí, koksu a briket se tak v roce 2009 propadl o 7,4 mld. Kč, dovoz o 3,5 mld. Kč. Mírné oživení vývozu v letech 2010 a 2011 bylo pouze dočasné, jelikož vývoz v roce 2012 klesl o dalších 5,7 mld. Kč a čistý vývoz se propadl na pouhých 12,4 mld. Kč, nejnižší hodnoty za posledních 8 let. K tomuto vývoji přispěly i klesající ceny uhlí na světovém trhu. Slabší vývoz se pak odrážel i ve výkonnosti tuzemského odvětví „Těžby a úpravy černého a hnědého uhlí“, které v průměru za roky 2009-2012 tvořilo jen 85,2 % produkce roku 2008.

Graf č. 18 **Cena ropy Brent** (v amerických dolarech za barel na levé ose) **a kurz Kč/dolar** (přímé vyjádření, na pravé ose)



Graf č. 19 **Obchod s uhlím, koksem a briketami, produkce těžebního průmyslu uhlí** (běžné ceny, mld. Kč)

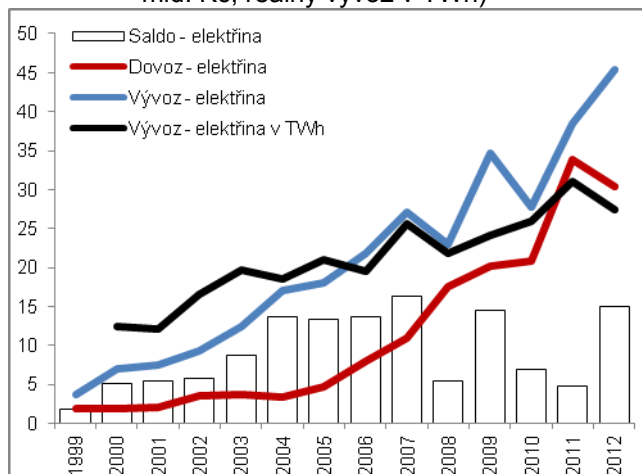


Pramen: U.S. Energy Information Administration, ČNB, ČSU

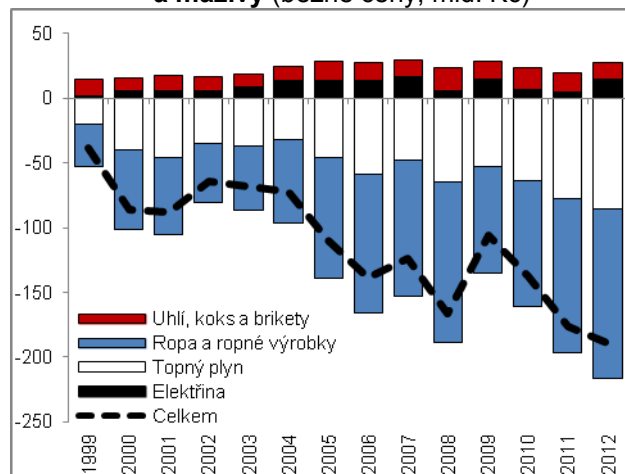


Navýšení výrobní kapacity elektrické energie v roce 2003 - dané spuštěním druhého bloku jaderné elektrárny Temelín - napomohlo výraznému růstu hodnoty přebytku z obchodu s elektřinou	Zahraniční obchod s elektřinou vzkvétal zejména v silných letech 2004-2007, kdy v každém roce dokázal vytvořit přebytek vyšší než 13 mld. Kč, v roce 2007 pak rekordních 16,3 mld. Kč. Na schopnosti tuzemské ekonomiky vytvářet relativně vysoké přebytky elektřiny a ty vyvážet do zahraničí se podílelo uvedení do provozu druhého bloku jaderné elektrárny Temelín v roce 2003. I přes výraznou elektrickou soběstačnost české ekonomiky je třeba zmínit, že ani hodnota dovozu nebyla dlouhodobě zanedbatelná, jelikož tvořila v průměru téměř polovinu vývozu.
Hlavními zahraničními odběrateli elektřiny bylo Německo a Slovensko	Jestliže ještě v roce 2004 směřoval tuzemský vývoz elektřiny jen do 7 zemí, v roce 2007 již do 9 zemí a v roce 2012 celkem do 17 zemí. Hlavními cílovými destinacemi byly z hlediska hodnoty Německo a Slovensko. Za roky 2004-2008 tvořil podíl vyvezené elektřiny do těchto zemí v průměru devět desetin celkového vývozu, za roky 2009-2012 se však vlivem růstu počtu cílových zemí snížil na zhruba tři čtvrtiny.
Kolísavým a na první pohled zvláštním vývojem procházel vývoz elektřiny v letech 2008 a 2009 - v období vysokých cen hodnota vývozu klesla, v období nízkých cen vzrostla, ...	Kolísavým a poměrně zajímavým vývojem z hlediska celkové obchodované hodnoty procházel vývoz elektřiny po roce 2007. V polovině roku 2008 došlo na světovém trhu s elektřinou k propadu ceny ze 142 dolarů za MWh, pokles se zastavil až v roce 2009 na pouhých 51 dolarech. Důvodem bylo negativní očekávání o vývoji produkce ve světě, což vedlo i k očekávání slabší poptávky po elektřině. Zahraniční obchod s elektřinou se však na první pohled vyvíjel zvláště - v roce 2008, době vysokých cen elektřiny, vývoz klesl o 15,2 %; v roce 2009, období nízkých cen elektřiny, vzrostl o polovinu.
... lze však uvažovat, že vývozci si ceny elektřiny smlouvají dopředu, ...	Lze však uvažovat, že vývozci mají ceny elektřiny dohodnuté dopředu a tedy zafixované. Pravděpodobně tak byla elektřina v roce 2008 vyvážena za stále nízké ceny předchozího roku (2007) a hodnota vývozu klesla v důsledku již oslabené ekonomické aktivity. To dosvědčuje i vývoz elektřiny v TWh v roce 2008, který byl o 14,5 % nižší než v silném roce 2007. Naopak v roce 2009 byla elektřina pravděpodobně vyvážena za vysoké ceny roku 2008 a hodnota ve srovnání s předchozím rokem vzrostla - všimněme si z grafu č. 20, že reálný vývoz v TWh v roce 2009 vzrostl jen mírně.
... přičemž tuto skutečnost potvrzoval i vývoj hodnoty vývozu v letech 2010-2012	Tezi o fixaci cen podporuje i vývoj hodnoty vývozu v následujících letech. V roce 2010 hodnota vývozu klesla o pětinu (reálný vývoz však opět mírně vzrostl), což by korespondovalo se situací, kdy vývozci prodávali elektřinu za opětovně nízké ceny roku 2009. V roce 2010 se ceny na světovém trhu příliš neměnily a nárůst hodnoty vývozu v roce 2011 tak byl pravděpodobně určován zejména reálným navýšením vývozu o pětinu. V roce 2011 se ceny elektřiny na světovém trhu opět navyšovaly, na což reagovala hodnota vývozu v roce 2012 – růstem o 17,8 %.
Růst hodnoty vyvážené elektřiny v roce 2012 (ovlivněný i vyšší zahraniční poptávkou v důsledku odstavení jaderných elektráren a tedy vyššími cenami elektřiny)...	V roce 2012 došlo k opačnému vývoji hodnoty vývozu a dovozu. Vývoz elektřiny narostl o zmíněných 17,8 %, zatímco dovoz se snížil o 10,2 %. Tuto relaci lze připisovat dvěma faktům. Katastrofa v jaderné elektrárně Fukušima vedla k obavám o bezpečnost výroby elektřiny v jaderných elektrárnách a odstavení některých jaderných elektráren v Evropě (zejména Německu) v roce 2011. To vedlo k vyšší poptávce po elektřině příslušných zemí a dále navyšovalo ceny této komodity. I přesto, že reálné ČR v roce 2012 nenavýšila vývoz elektřiny (ve srovnání s rokem 2011 klesl o 11,9 %), v hodnotě se vývoz navýšil poměrně významně.
... ve spojení se snížením hodnoty dovozu (díky růstu produkce elektřiny ze solárních panelů v ČR) vedl k druhému nejvyššímu přebytku z obchodu s elektřinou...	Naopak na oslabení hodnoty dovozu v roce 2012 pravděpodobně působily zejména domácí faktory, hlavně pak již vysoký objem produkce elektřiny z legislativně zvýhodněných solárních panelů, které byly v širokém měřítku instalovány v letech 2009-2011. Souhra vnějších a domácích faktorů tak v roce 2012 vedla k přebytku ze zahraničního obchodu s elektřinou (15,1 mld. Kč), který byl s výjimkou rekordního roku 2007 historicky nejvyšší.
... a to zejména vlivem výrazného zlepšení bilance s Německem	Celkové saldo z obchodu s elektřinou se v roce 2012 zlepšilo o 10,3 mld. Kč, hlavní roli v tomto pozitivním vývoji sehrál již zmíněný obchod s Německem, jehož výsledek se zlepšil o 8,3 mld. Kč (ze záporných 1,1 mld. Kč v roce 2011 na kladných 7,2 mld. Kč v roce 2012). Hodnota vývozu elektřiny do Německa se vlivem vyšší poptávky v důsledku nižší výroby elektřiny zvýšila o 57,8 % (hodnotově o 6,5 mld. Kč), hodnota dovozu z této země o 15 % klesla (hodnotově o 1,9 mld. Kč) – jak vlivem nižší výroby elektřiny v Německu, tak v důsledku silnější výroby elektřiny ze solárních panelů v ČR.

Graf č. 20 **Obchod s elektřinou** (běžné ceny, mld. Kč, reálný vývoz v TWh)



Graf č. 21 **Saldo obchodu s minerálními palivy a mazivy** (běžné ceny, mld. Kč)



Pramen: ČSÚ, ERU

2.5. Živočišné a rostlinné oleje

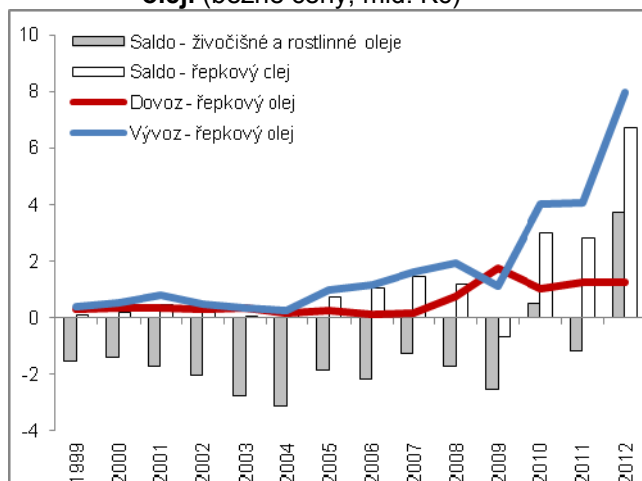
Obchod s hodnotově téměř nevýznamnými živočišnými a rostlinnými oleji často vytvářel deficity, které přesahovaly 1 mld. Kč

Obchod s živočišnými a rostlinnými oleji patřil dlouhodobě k málo hodnotově významným, a to jak na straně vývozu, tak na straně dovozu. Jejich vývoz dosáhl maximálního podílu na celkovém vyvezeném zboží v roce 2012 - 0,3 %, dovoz stejného podílu v letech 1999, 2003 a 2009. Přesto s výjimkou roku 2010 a 2012 vykazovalo saldo z obchodu s oleji deficit, vždy vyšší než 1 mld. Kč.

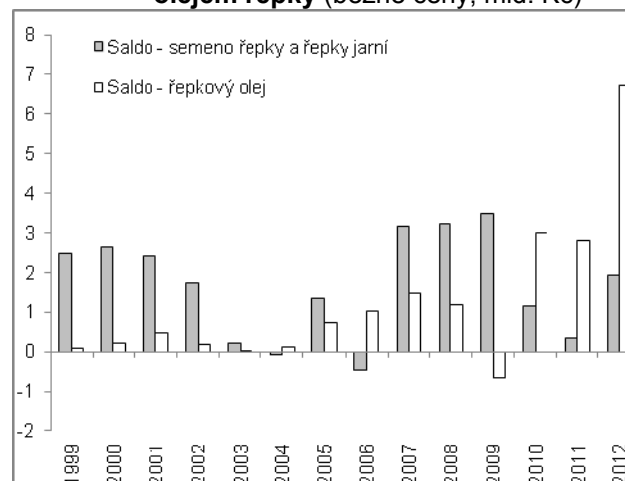
Hlavní roli ve výjimečných přebytcích plynoucích z obchodu s živočišnými a rostlinnými oleji hrálo výrazné navýšování vývozu řepkového oleje

Na přebytcích v letech 2010 a 2012 měl nejvýraznější zásluhu obchod s řepkovým olejem, konkrétně velmi vysoký nárůst vývozu za roky 2010-2012. I když po celou dobu od roku 1999 do roku 2012 platilo, že řepkový olej tvořil významnou část vývozu živočišných a rostlinných olejů tuzemské ekonomiky, ke značnému navýšení vývozu řepkového oleje došlo právě v roce 2010 (ze 1,1 mld. Kč na 4 mld. Kč) a následně v roce 2012 (ze 4,1 mld. Kč na 8 mld. Kč). Od roku 2010 tak řepkový olej tvořil téměř devět desetin vývozu všech živočišných a rostlinných olejů.

Graf č. 22 **Obchod s živočišnými a rostlinnými oleji** (běžné ceny, mld. Kč)



Graf č. 23 **Saldo obchodu se semenem řepky a olejem řepky** (běžné ceny, mld. Kč)



Pramen: ČSÚ

Jestliže byla do roku 2009 řepka vyvážena zejména v surovém stavu, od roku 2010 dále převážil vývoz již zpracované řepky

V letech 2007-2009 tvořil výrazné přebytky zahraniční obchod s olejnatými semeny a plody - jak bylo nastíněno v části „Nepoživatelné suroviny“. Tyto přebytky byly určovány zejména semenem řepky. V roce 2010 došlo k poklesu čistého vývozu semen řepky na třetinu. Naopak výrazného přebytku nabyl obchod s řepkovým olejem - tedy již zpracovanou surovinou (jak je patrné z grafu č. 23). Jestliže byla řepka do roku 2009 vyvážena zejména v surovém stavu, od roku 2010 převážil vývoz zpracované řepky. Na tomto vývoji profitovali tuzemští zpracovatelé řepky.



2.6. Chemikálie

Obchod s chemikáliemi tvořil každoroční deficit, v letech 2002-2004 nejhlubší ze všech tříd SITC

Zahraniční obchod s chemikáliemi byl po všechny roky 1999-2012 v deficitu. V důsledku krátkodobého zlepšení záporného salda z obchodu s minerálními palivy a mazivy v letech 2002-2004 dosáhl deficit z obchodu s chemikáliemi v těchto letech nejhlubších záporných obchodních sald ze všech tříd SITC.

Důvodem stálých negativních sald byla zejména absence primárních surovin pro zpracování chemikálií...

Jestliže byl dlouhodobý a trvalý deficit plynoucí z obchodu s minerálními palivy a mazivy dán absencí těžebních zdrojů v ČR, v případě chemikálií byl důvod obdobný - suroviny pro tvorbu chemických produktů (včetně ropy) nejsou v ČR běžné, proto byly i finální chemické produkty respektive polotovary, ze kterých jsou chemikálie vyráběny, do ČR ve výraznější míře dováženy.

...a to i navzdory poměrně silné pozici chemického průmyslu v ČR

Tuzemská poptávka po chemikáliích převyšovala jejich nabídku i přes skutečnost, že chemický průmysl¹⁷ tvořil v tuzemské ekonomice každoročně více než jednu desetinu celkové produkce zpracovatelského průmyslu (CZ NACE 10-33) a byl tedy schopen chemické výroby v poměrně širokém měřítku produkovat.

Jediným oddílem z třídy chemikálií, který tvořil stále přebytky, byly organické chemikálie - i přesto význam jejich přebytků postupně klesal

Jediným oddílem produktů, s nimiž obchod za celou dobu od roku 1999 nepropadl do deficitu, byly organické chemikálie. Podíl jejich vývozu na celkovém vývozu chemikálií se přesto snížil z původní jedné čtvrtiny v roce 1999 na jednu osminu v roce 2012 - až do roku 2004 patřil vývoz organických látek mezi hodnotově nejvýznamnější. Postupně rostoucí hodnota dovozu však obchodní přebytek snižovala - jestliže ještě v roce 1999 dokázal přebytek pokrýt celkový deficit z obchodu s chemikáliemi z 13 %, v roce 2012 by pokrýval již jen jediné procento.

V roce 2005 se staly hodnotově nejvýznamnějším oddílem vývozu plasty v prvotní formě - nahradily do té doby nejvýznamnější organické chemikálie

V roce 2005 dosáhly nejvyššího podílu na vývozu chemikálií tzv. plasty v prvotní formě (tedy polotovary). Celkový vývoz plastů - v prvotní formě a neprvotní formě (tedy polotovarů a dále zpracovaných plastů) - v průměru za roky 1999-2012 tvořil zhruba jednu třetinu celkového vývozu chemikálií tuzemské ekonomiky. Vzhledem k tomu, že tyto produkty byly do ČR ve vyšší míře dováženy (tvořily druhou a třetí hodnotově nejvýznamnější část dovozu), obchod s plasty se pohyboval v neustálém deficitu - ČR byla čistým dovozcem jak v kontextu plastů v prvotní formě, tak plastů v neprvotní formě.

Struktura vyvážených plastů byla téměř totožná a v průběhu času se nezměnila, na straně dovozu však na významu nabývaly plasty v prvotní formě

Z hlediska struktury obchodu s plasty bylo možné od roku 1999 pozorovat poměrně významnou změnu. Zatímco struktura vyvážených plastů se skoro nezměnila - podíl plastů v prvotní formě a plastů v neprvotní formě byl téměř shodný a neměnný - na straně dovozu na významu postupně nabývaly plasty v prvotní formě. Jestliže v roce 1999 byl jejich podíl na celkových dovezených plastech 45,8 %, v roce 2012 již 59,4 %. Lze usuzovat, že docházelo k vyššímu zapojení tuzemských výrobců již do základního zpracování plastů podpořeného značným růst produkce - odvětví „Výroba pryžových a plastových výrobků“ ztrojnásobilo produkci ze 78,5 mld. Kč v roce 1999 na 243,4 mld. Kč v roce 2012. Na rostoucím významu základního zpracování plastů a značném navyšování výkonnosti zpracovatelů se podílel i dynamický rozvoj automobilového průmyslu a jeho vyšší poptávka po rozličných plastových meziproduktech.

Léčiva a farmaceutické výrobky tvořily nejvýznamnější oddíl na straně dovozu - ten pak určoval prohlubující se deficit, který byl každoročně nejhlubším ze všech oddílů v třídě chemikálií

Nejvýraznější hodnoty dovozu dlouhodobě dosahoval oddíl léčiva a farmaceutické výrobky (farmaka), což se následně projevovalo i v nejhlubších deficitech ze všech oddílů třídy chemikálií. Přestože docházelo k dlouhodobému navyšování vývozu léčiv a farmak (v roce 2009 se staly hodnotově nejvýznamnějšími), ani zdaleka růst neodpovídal zvyšování dovozu. Saldo z obchodu s těmito produkty tak nejen že bylo neustále v záporných číslech, deficit se téměř pravidelně prohluboval - v roce 2012 dosáhl 41,9 mld. Kč, více než dvojnásobné hodnoty v porovnání s rokem 1999.

Hlavní roli ve výrazném deficitu hrála nedostatečná produkce specifických výrobků v tuzemském

Bylo to pravděpodobně způsobeno skutečností, že domácí nabídka nedokázala spotřebitelům nabídnout adekvátní spektrum přípravků a velké množství z nich bylo nutné dovážet ze zahraničí. Na tomto se zřejmě podílela silná orientace

¹⁷ Výroba chemických látek a chemických přípravků (CZ NACE 20) + Výroba základních farmaceutických výrobků a farmaceutických přípravků (CZ NACE 21) + Výroba pryžových a plastových výrobků (CZ NACE 22).

farmaceutickém průmyslu a nutnost dovážet je ze zahraničí

tuzemského farmaceutického průmyslu na výrobu generik a potravních doplňků. Poptávka po specifických farmakách (jejichž produkce je často spojená s vysokými náklady na výzkum a vývoj) tak musela být ve větší míře uspokojena ze zahraničí.

Hlavními dovozci farmaceutických přípravků do ČR byly vyspělé země v čele s Německem

Jednoznačně nejvyšší hodnota farmak do ČR plynula z Německa - podíl dovozu z této země se postupně zvyšoval z 18,2 % v roce 1999 na 22,8 % v roce 2012. Na druhém a třetím místě se z hlediska dlouhodobého podílu umísťovala Francie a Švýcarsko, v letech 2011 a 2012 se však na třetí příčku posunulo vlivem dynamického navýšení hodnoty dovozu Nizozemsko.

2009 = nehlubší hodnota záporného salda plynoucí ze zahraničního obchodu s léčivými a farmaceutickými výrobky. Vliv na značné navýšení dovozu měla pravděpodobně i fiskální expanze snažící se o zmírnění negativních dopadů finanční krize na HDP, ...

Nejhlubšího deficitu dosáhl zahraniční obchod s léčivými a farmakami v roce 2009 (-46,4 mld. Kč), což byla hodnota, která odpovídala více než polovině celkového negativního salda z obchodu s chemikáliemi. K tomuto výrazným způsobem přispělo navýšení dovozu o 13,2 %. Svoji roli zde pravděpodobně a trochu paradoxně sehrály reálné projevy finanční krize. Jak bylo zmíněno v první kapitole, docházelo k výraznému snížení hodnoty obchodovaného zboží, čemuž se následně přizpůsobily firmy, konkrétně omezením své investiční aktivity. Vládní sektor se však snažil tyto jevy alespoň částečně tlumit a zvýšil výdaje na konečnou spotřebu (reálně o 4%, což byl nejvyšší nárůst od roku 2003; nominálně o 6,6 %, což byl taktéž nejvyšší růst od roku 2003). Lze usuzovat, že nárůst těchto výdajů částečně plynul i na nákup léčivých přípravků a farmak (skrze zdravotní pojišťovny spravující veřejné zdravotní pojištění, které jsou řazeny v sektoru vládních institucí). Je tak možné, že důsledky finanční krize navýšily tuzemskou poptávku po dovozu léčivých přípravků a farmak.

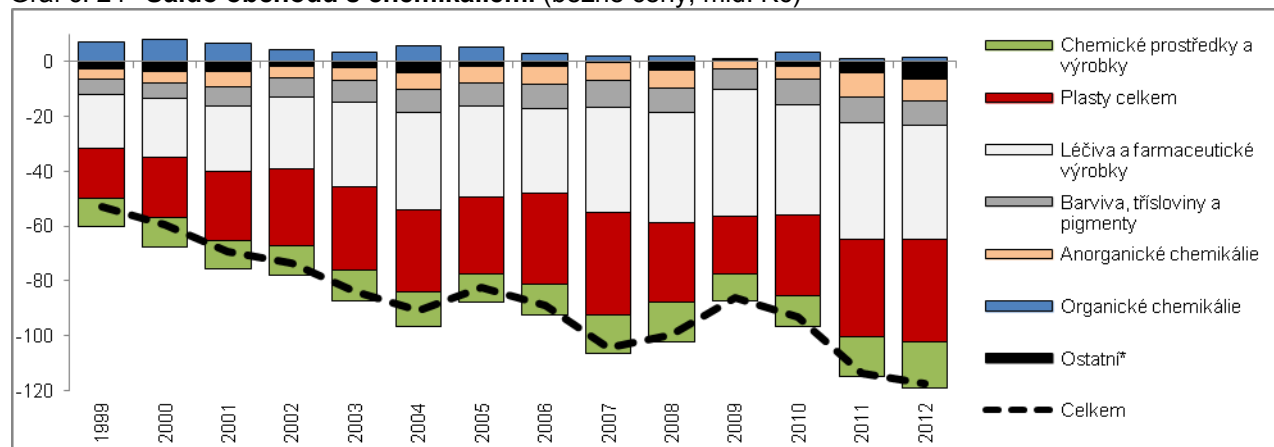
...naopak fiskální restriktive v letech následujících se zřejmě podílela na snížení tempa růstu dovozu těchto výrobků

Vliv vládních institucí na zahraniční obchod s léčivými přípravky a farmakami se pravděpodobně projevoval i v dalších letech. V roce 2010 jejich dovoz poprvé klesl, konkrétně o 0,8 %. Svoji roli sehrála jak vysoká srovnávací základna v roce předchozím, tak zastavení dalšího navýšování prostředků putujících do financování veřejných služeb a na nákup zboží ze strany vládního sektoru v důsledku zavádění úsporných opatření - v roce 2010 výdaje na konečnou spotřebu vládních institucí v zásadě stagnovaly (reálně +0,2 %, nominálně -0,2 %). To se pravděpodobně negativně dotklo i výdajů na léčivé přípravky a farmaka a následně omezilo dovoz dražších či specifických produktů ze zahraničí. V rámci restrikcí v následujících letech byly výdaje na konečnou spotřebu vládních institucí dokonce sníženy (reálně o 2,7 % a 1,9 %, nominálně o 1,8 % a 0,5 %). Tempo růstu dovozu léčivých přípravků a farmak v roce 2011 dosáhlo jen 3,9 %, v roce následujícím se snížilo k 0,5 %.

Dovoz léčivých přípravků a farmaceutických výrobků se tak za roky 2010-2012 navýšil ve srovnání s předchozím obdobím téměř bezvýznamně

Za celé tři roky 2010-2012 se tak dovoz léčivých přípravků a farmak zvýšil o pouhých 3,5 %. To bylo jen třetinové navýšení ve srovnání s průměrným ročním růstem dovozu v letech 2000-2009.

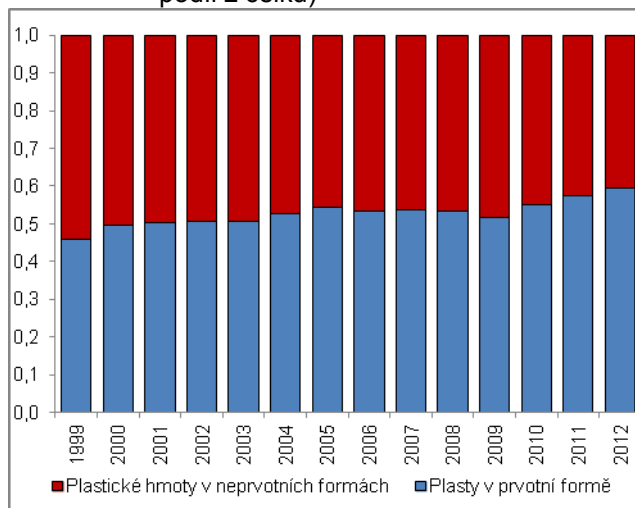
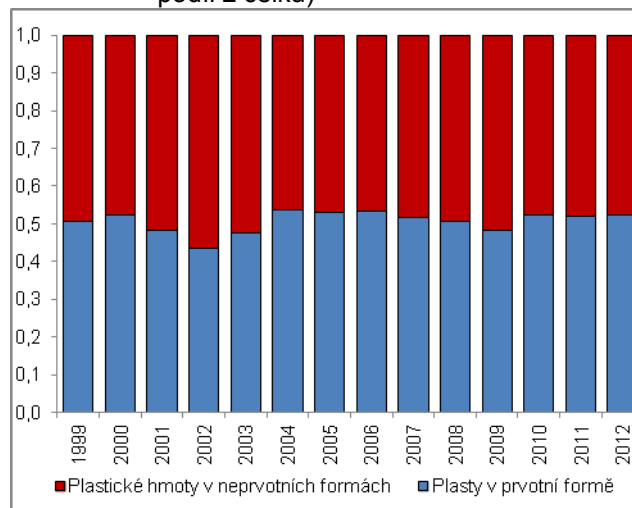
Graf č. 24 Saldo obchodu s chemikáliemi (běžné ceny, mld. Kč)



*Silice a vonné látky, leštící a čistící přípravky; Hnojiva umělá

Pramen: ČSÚ



Graf č. 25 **Struktura dovážených plastů (b. c., podíl z celku)**Graf č. 26 **Struktura vyvážených plastů (b. c., podíl z celku)**

Pramen: ČSÚ

2.7. Tržní výrobky

Zahraněční obchod s tržními výrobky se dotýká širokého spektra průmyslových odvětví - některá výrobky dováží ke zpracování, další je vyváží, jiná odvětví podstupují obě fáze obchodu

I přes narůstající produkci hutnického průmyslu (do roku 2008) bylo nutné do České republiky železo a ocel více dovážet, ...

...což v žádném případě neplatilo pro výrobky z pryže, ...

...k čemuž přispíval růst produkce odvětví „Výroba pryžových a plastových výrobků“ a schopnost vyvážet do zahraničí

K oslabování podílu na straně vývozu docházelo u výrobků z nekovových nerostů a textilních přízí a tkanin

Tržní výrobky jsou poměrně pestrou třídou produktů - tříděné zejména s ohledem na materiál, ze kterého jsou vyrobeny. Jedná se převážně o polotovary, které je nutné dále zpracovávat. Proto se mezinárodní obchod s tržními výrobky dotýká téměř všech průmyslových odvětví - některá odvětví tržní výrobky vyváží, další je dováží a používají jako vstupy k dalšímu zpracování, jiná odvětví podstupují obě fáze obchodu. Obchod s tržními výrobky se však může průmyslu i úplně vyhnout - jedná-li se o již finální produkty, které do ČR směřují ke konečnému použití.

Hodnotově nejvýznamnější částí vývozu i dovozu třídy tržních výrobků byly dlouhodobě tzv. kovové výrobky (konstrukce, zámečnické výrobky, nářadí atd.) a železo a ocel. Jejich společný podíl se v letech 1999-2012 dokonce navyšoval, v roce 2012 tvořil již polovinu dovozu i vývozu všech tržních výrobků. Obchod s kovovými výrobky tvořil neustálé přebytky. Naproti tomu zahraniční obchod s železem a ocelí se - navzdory až do roku 2008 dlouhodobě rostoucí produkci hutnického průmyslu - pohyboval v deficitu¹⁸. Zdá se, že domácí nabídka nedokázala uspokojit silnou tuzemskou poptávku po železe a oceli k dalšímu zpracování a domácí průmysl tak byl silně závislý na dovozu železa a oceli ze zahraničí. Tento fenomén začal nabývat na síle zejména po roce 2003, kdy začala výrazně narůstat zahraniční poptávka po tuzemském zboží vyprodukovaném právě ze železa a oceli (stroje, automobily).

Na straně vývozu postupně nabývaly na významnosti výrobky z pryže (včetně již zmiňovaných pneumatik), což výrazně napomáhalo zvyšování tuzemské produkce v odvětví „Výroba pryžových a plastových výrobků“. Zahraniční obchod s těmito výrobky tak tvořil stálé přebytky. Na druhou stranu docházelo k růstu dovozu surového kaučuku, tedy suroviny ke zpracování (jak bylo uvedeno v části „Nepoživatelné suroviny“).

Jestliže se ještě v roce 1999 vývoz výrobků z pryže podílel na celkovém vývozu tržních výrobků z 8,1 % (byl až pátým nejvýznamnějším oddílem), do roku 2012 tento ukazatel vzrostl na 13,3 % a výrobky z pryže se staly třetím nejvýznamnějším oddílem z vyvážených tržních výrobků tuzemské ekonomiky.

K oslabování podílu na straně vývozu docházelo v segmentu výrobků z nekovových nerostů (z 17,8 % na 10,4 %) dané relativní stagnací hodnoty vývozu ve srovnání s růstem hodnoty vývozu ostatních oddílů. Ze stejného důvodu klesal i podíl vyvážených textilních přízí a tkanin (z 16 % na 9,2 %).

¹⁸ Tuzemská ekonomika byla soběstačná například vtyčích, prutech, úhelnících, profílech. Naopak například ploché válcované výrobky ze železa a oceli bylo nutné ve vyšší míře dovážet ze zahraničí.

Nerostoucí zahraniční poptávka po tuzemských textilních přízích a tkaninách přispěla k oslabování domácího textilního průmyslu, ...

Nerostoucí zahraniční poptávka po tuzemských textilních přízích a tkaninách ve spojení s oslabujícím využitím textilních přízí a tkanin ze strany oděvního průmyslu vedla k postupně klesající výkonnosti tuzemského textilního průmyslu. Poklesu produkce nezabránila ani rostoucí poptávka ze strany automobilového průmyslu a stavebnictví. To se následně odráželo (jak bylo zmiňováno v části „Nepoživatelné suroviny“) i v postupném poklesu poptávky po základní surovině ke zpracování - textilních vláknech.

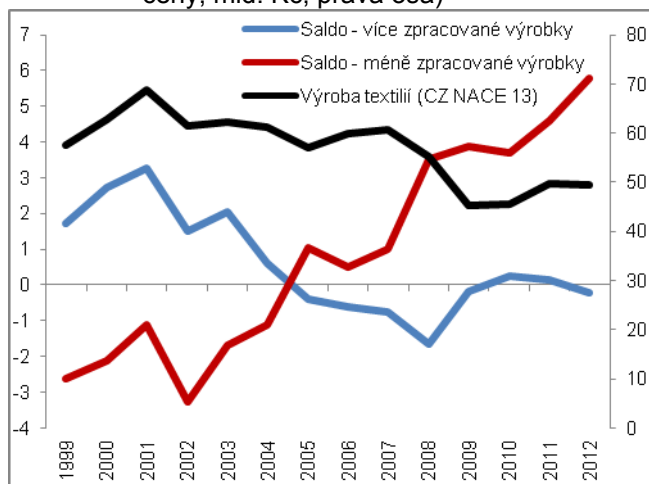
... i přesto začal výsledek zahraničního obchodu s textilními přízemi a tkaninami od roku 2008 nabývat značných přebytků

Kromě klesajícího podílu vývozu textilních přízí a tkanin se dlouhodobě snižoval i podíl dovozu - propadl z 19 % na méně než polovinu (opět při relativní stagnaci hodnoty dovážených textilních přízí a tkanin). K nerostoucí hodnotě dovozů přispívala zmíněná nepříliš příznivě se vyvíjející výkonnost oděvního průmyslu a jeho slabší poptávka po textilních přízích a tkaninách ke zpracování. Nižší hodnota dovozů v relaci k vývozům následně od roku 2008 vedla k poměrně významným přebytkům z obchodu s tímto zbožím.

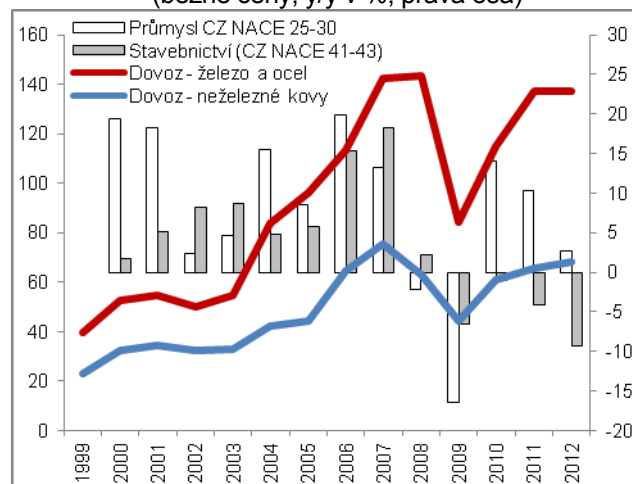
Nepříznivá změna ve struktuře zahraničního obchodu s textilními přízemi a tkaninami – přebytky z obchodu s méně zpracovanými výrobky, naopak deficity v obchodě s více zpracovanými produkty

Jestliže rozlišíme textilní příze a tkaniny na méně zpracované (například textilní příze, bavlněné či umělé tkaniny) a více zpracované (pletené a háčkové látky, tyl, krajky, hotové výrobky z textilních materiálů či podlahové krytiny), lze ve struktuře zahraničního obchodu nalézt dlouhodobou změnu. Zatímco do roku 2004 byla tuzemská ekonomika na straně méně zpracovaných výrobků nesoběstačná, od 2005 vykazoval obchod navyšující se přebytky. Naproti tomu v segmentu více zpracovaných výrobků vykazovala ČR do roku 2004 poměrně výrazné přebytky, od roku 2005 dále již nikoliv, často se obchod pohyboval dokonce v deficitu. Z této změny ve struktuře lze usuzovat i o postupné transformaci textilního průmyslu, který se zřejmě začal více orientovat na produkci zboží s nižší přidanou hodnotou.

Graf č. 27 **Obchod s textilními přízemi a tkaninami** (běžné ceny, mld. Kč, levá osa), **produkce tuzemského textilního průmyslu** (běžné ceny, mld. Kč, pravá osa)



Graf č. 28 **Dovoz železa a oceli, neželezných kovů** (běžné ceny, mld. Kč, levá osa), **produkce průmyslu CZ NACE 25-30 a stavebnictví** (běžné ceny, y/y v %, pravá osa)



Pramen: ČSU

Zahraněční obchod s tržními výrobky a jeho struktura byla silně ovlivňována hospodářským cyklem

Celkové saldo plynoucí ze zahraničního obchodu s tržními výrobky bylo po všechny roky 1999-2012 pozitivní, avšak konkrétní hodnoty v jednotlivých letech poměrně kolísaly. Za stabilnější se dal označit pouze časový interval od roku 1999 do roku 2005, ve kterém přebytek v průměru dosahoval necelých 28 mld. Kč. Na druhou stranu vývoj salda z obchodu s tržními výrobky a tedy i celkového zahraničního obchodu s těmito výrobky byl v následujících letech silně determinován hospodářským cyklem.

Růst investiční aktivity a spotřeby v ČR v letech 2006 a 2007 vedl ke značnému růstu dovozu tržních výrobků a následně k téměř úplné eliminaci přebytku ze zahraničního obchodu s těmito výrobky, ...

Silná tuzemská poptávka v letech 2006 a 2007 daná zejména značnou investiční aktivitou výrazně navýšila dovoz tržních výrobků. Ty byly využívány hlavně k dalšímu zpracování - zpracované výrobky (například ve formě strojů a dopravních prostředků), ve vysoké míře byly vyváženy i do zahraničí. Dovoz tržních výrobků byl navyšován i z důvodu výrazné poptávky po stavebnictví. Dovoz tržních výrobků se tak navýšil o 14,5 % v roce 2006 a o dalších 16,7 % v roce 2007. Tempa růstu vývozu silně zaostávala. Saldo z obchodu s tržními výrobky tak kleslo z do té doby rekordních 32 mld. Kč v roce 2005 přes 16,7 mld. Kč v roce 2006 jen na 0,9 mld. Kč v roce 2007.



...příčemž na zvýšení dovozu v těchto letech měla vliv zejména poptávka po neželezných kovech a železe a oceli ke zpracování v průmyslu a k použití ve stavebnictví, ...

Tuzemská poptávka byla v letech 2006 a 2007 silná hlavně v oblasti železa a oceli, ale i v neželezných kovech (zejména měď a hliník). Dovoz železa a oceli tak byl v roce 2007 o téměř polovinu vyšší než v roce 2005, zvýšení odpovídalo 45,9 mld. Kč. Dovoz neželezných kovů se za stejné období zvýšil dokonce o 70,6 %, vzhledem k nižší základně se však jednalo o nárůst ve výši 31,3 mld. Kč. Vyšší dovoz neželezných kovů měl své opodstatnění v dalším průmyslovém zpracování a při výrobě strojů a dopravních prostředků, které uspokojovaly domácí poptávku, ve vysoké míře však i byly vyváženy do zahraničí. K výrobě těchto produktů bylo využíváno i železo a ocel, lze však usuzovat, že na výrazném růstu dovozu tohoto zboží silně participovala i značná výkonnost tuzemského stavebnictví určovaná poptávkou po bydlení ze strany domácností, ale i poptávkou po stavebních činnostech ze strany firem.

...tento trend byl však s omezením zahraniční poptávky po tuzemské průmyslové produkci zastaven v roce 2008

Značná tempa růstu dovozu neželezných kovů byla utnuta v roce 2008, kdy jeho hodnota klesla o 16,8 % - snížila se poptávka po této surovině ze strany výrobců strojů a dopravních prostředků v důsledku již oslabené zahraniční poptávky. Naproti tomu dovoz železa a oceli stále rostl, ve srovnání s tempy v předchozích letech však jen o nevýrazných 0,9 %. Svoji roli pravděpodobně hrála stále mírně rostoucí produkce tuzemského stavebnictví.

Propad v investiční aktivitě v ČR v roce 2009 snížil dovoz tržních výrobků více, než dokázala redukovat vývoz omezená zahraniční poptávka

Dále oslabující výměna zboží a služeb se zahraničím vedla v roce 2009 k poklesu vývozu tržních výrobků o 22 %. Silně omezená tuzemská investiční aktivita však vedla i ke snížení domácí poptávky. Výrazně se tak omezila potřeba dovozu polotovarů ke zpracování a dovoz tržních výrobků klesl o vyšších 26 %. Saldo z obchodu s tržními výrobky tak vzrostlo na více než trojnásobek k hodnotě 25,4 mld. Kč.

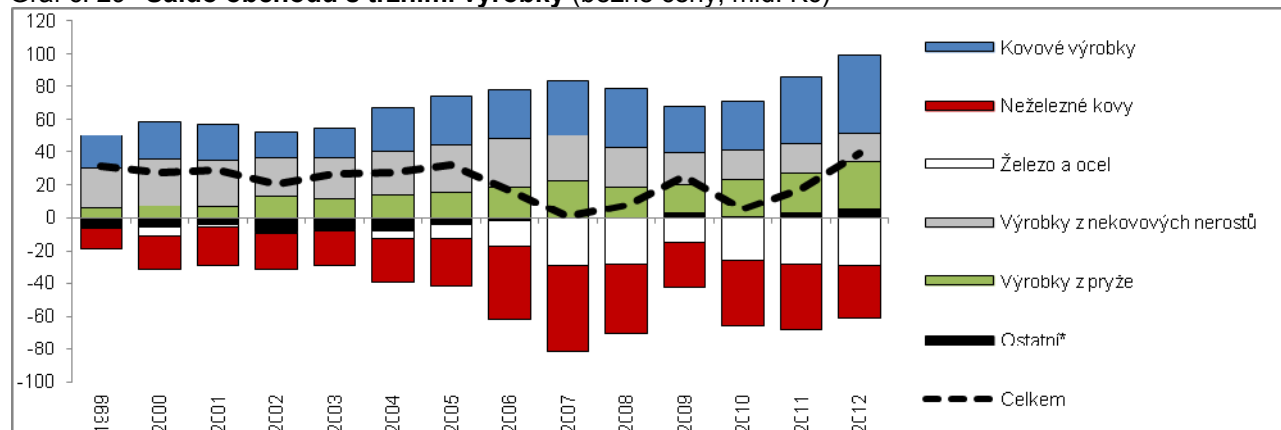
Oživení obchodu s tržními výrobky v letech 2010 a 2011 zřejmě pod taktovkou obnovy zahraniční poptávky po strojích a dopravních prostředcích

Za roky 2010 a 2011 se vývoz tržních výrobků navýšil o 34,9 %, dovoz o vyšších 39,6 %. Tyto vysoké růsty byly dány zejména poklesem v roce 2009 a tedy nízkou srovnávací základnou, ale i obnovením zahraniční poptávky. Jestliže se dovoz zvýšil výrazněji než vývoz, lze při nevýrazné domácí poptávce usuzovat o silném vlivu zpracování dovezených polotovarů na další produkty (stroje a dopravní prostředky) a jejich následném prodeji do zahraničí. Tuto tezi podporuje i poměrně výrazný růst vývozu strojů a dopravních prostředků v letech 2010 a 2011 - o pětinu v prvním roce a dalších 14 % v roce druhém.

Na rekordním přebytku ze směny tržních výrobků v roce 2012 se pravděpodobně podílel i zpětný prodej neželezných kovů do zahraničí

V roce 2012 narůstal přebytek obchodu s tržními výrobky již druhým rokem a dosáhl rekordních 38,8 mld. Kč - více než dvojnásobné hodnoty než v roce 2011 a o 6,8 mld. Kč více, než v do té doby rekordním roce 2005. Na dalším navýšení salda se nejsilněji podílelo značné snížení deficitu z obchodu s neželeznými kovy o 8,2 mld. Kč. K tomuto došlo vlivem rekordního růstu vývozu neželezných kovů o 42,3 %, zatímco dovozu jen o 3,9 %. Lze usuzovat, že tuzemští výrobci naskladnily suroviny (v letech 2010 a 2011) v pozitivním očekávání o dalším navyšování poptávky po strojích a dopravních prostředcích. Tempo růstu vývozu strojů a dopravních prostředků v roce 2012 však oslabilo k 5,5 % ze 14 % v roce 2011, domácí poptávka dokonce klesla – poptávka tak neodpovídala hodnotě naskladněných surovin. Pravděpodobně tak v roce 2012 docházelo k prodeji skladových materiálů do zahraničí.

Graf č. 29 Saldo obchodu s tržními výrobky (běžné ceny, mld. Kč)



*Kůže, kožené výrobky; Výrobky z korku a dřeva (kromě nábytku); Papír, lepenka a výrobky z nich; Textilní přize, tkaniny
Pramen: ČSÚ

2.8. Stroje a dopravní prostředky

Přebytek zahraničního obchodu se zbožím byl v ČR určován zejména třídou strojů a dopravních prostředků...

Stroje a dopravní prostředky patří mezi výrobky, které jsou pro tuzemskou ekonomiku jak z hlediska zahraničního obchodu, tak výkonnosti celé ekonomiky, zásadní. Jejich přínos v podobě přebytku zahraničního obchodu byl výrazný - saldo ani jednou za roky 1999-2012 nekleslo do deficitu. Přebytek se navýšoval s téměř železnou pravidelností - výjimkou byly jen roky 2000 a 2009. Od roku 2002 platilo, že pozitivní saldo z obchodu se stroji a dopravními prostředky tvořilo nejvyšší saldo ze všech tříd SITC. Na tomto se nejvýrazněji podílel obchod se silničními vozidly (včetně jejich dílů).

...s důrazem na silniční vozidla, jejichž přebytek v roce 2004 překonal 100 mld. a v roce 2007 hranici 200 mld. Kč

Až do roku 2003 se vývoz silničních vozidel v trendu vyvíjel obdobně jako jejich dovoz. Výrazným zlomem z pohledu zahraničního obchodu s vozidly byl vstup do EU v roce 2004. Došlo k růstu dovezených silničních vozidel o celou čtvrtinu, vývoz se navýšil o 22,8 %. V důsledku vyšší základny na straně vývozu v roce předchozím však bylo hodnotové navýšení výraznější u vývozu a saldo překonalo pomyslnou hranici 100 mld. Kč. Až do roku 2007 platilo, že růst vývozu v hodnotě překonával navýšování dovozu. Přebytek se tak každoročně navýšoval a v roce 2007 překonal již 200 mld. hranici.

Výrazná zahraniční poptávka po silničních vozidlech značně urychlila navýšování produkce tuzemského automobilového průmyslu

Vysoké navýšení vývozu, které přispělo k překonání 100 mld. hranice v roce 2004 a dalšímu zdvojnásobení přebytku během následujících tří let, silně napomohlo rozvoji tuzemského automobilového průmyslu¹⁹. Jestliže se jeho produkce v letech 2000-2004 navýšovala v průměru o 11,3 % ročně, v letech 2005-2007 již o 15 %.

Pokles vývozu silničních vozidel v roce 2009 byl v důsledku zavedení šrotovného v řadě evropských zemí o desetinu pb. mírnější než v roce 2008, ...

Rok 2008 byl z pohledu silničních vozidel obdobím útlumu v zahraničním obchodě. Na straně vývozu došlo ke snížení hodnoty o 5,6 %, na straně dovozu o 3,4 %. Ačkoliv byly propady v zahraničním obchodě se zbožím jako celku nejvýraznější až v roce 2009, vývoz silničních vozidel poklesl o jednu desetinu pb. zmínil (-5,5 %). Tomuto výrazně napomohlo zavedení tzv. šrotovného v řadě zemí (včetně Německa, Slovenska, Velké Británie atd.), do kterých vyváží tuzemský automobilový průmysl - ČR tak jako čistý vývozce silničních vozidel profitovala z programů pro podporu ekonomiky, aniž by jí to stálo jedinou korunu. Na druhou stranu dovoz v roce 2009 klesl v důsledku značného omezení investiční aktivity tuzemských firem o celou pětinu - investice do motorových vozidel, přívěsů a návěsů v ČR propadly o 28,2 %. Saldo se tak v roce 2008 snížilo o 7,8 % na 188,2 mld. Kč, v roce 2009 se však opět navýšilo na 208 mld. Kč a překonalo hodnotu z roku 2007 (204,2 mld. Kč).

...přesto znatelné snížení poptávky v těchto dvou letech srazilo produkci automobilového průmyslu pod úroveň roku 2006

I přesto pokles zahraniční poptávky v letech 2008 a 2009 a silný propad investiční aktivity v ČR v roce 2009 výrazně ovlivnil domácí produkci v automobilovém průmyslu. Ta se za oba dva roky v součtu snížila o více než jednu osminu a její hodnota klesla na 582,8 mld. Kč, tedy pod úroveň roku 2006 (598,6 mld. Kč).

Zahraněční poptávka po silničních vozidlech byla v následujícím období obnovena jen do jisté míry - výraznou roli sehrálo přesunutí poptávky po vozidlech v důsledku zavedení šrotovného do roku 2009

V roce 2010 byla obnovena zahraniční poptávka po silničních vozidlech a vývoz narostl v hodnotách i v procentech rychleji než dovoz do ČR - bylo to však dáno z velké části nízkou srovnávací základnou roku 2009. Jestliže v roce 2010 vývoz vzrostl o 17,4 %, v roce 2011 již jen o 13,4 % a v roce 2012 tempo růstu kleslo k 7,7 %. Přesunutí budoucí poptávky v důsledku zavedení šrotovného do roku 2009 si tak začalo vybírat svou daň. I tato klesající tempa růstu vývozu však stačila k tomu, aby se přebytek nejen dále navýšoval, ale v roce 2012 překonal hranici 300 mld. Kč.

Relativně silný dovoz silničních vozidel v relaci k hodnotě vývozu poukazoval na poměrně silnou poptávku tuzemských firem a domácností po zahraničních vozidlech

Silniční vozidla dosahovala v každém jednotlivém roce nejvyšší hodnoty vývozu ze všech oddílů třídy strojů a dopravních prostředků. Kromě roku 2004 a 2008 neklesl jejich podíl pod 30 % hranici. Jestliže byla v roce 1999 hodnota vývozu silničních vozidel o polovinu vyšší než u druhého nejzastoupenějšího oddílu elektrických zařízení, přístrojů a spotřebičů, v nejvýraznějším roce 2009 byla hodnota vývozu téměř dvojnásobná. Na straně dovozu strojů a dopravních prostředků se hodnota silničních vozidel dlouhodobě pohybovala na druhém místě s podílem kolem 20 % - za zmíněnými elektrickými zařízeními, přístroji a spotřebiči. V hodnotě dovozu silničních vozidel tvořil zhruba polovinu vývozu. To však byl

¹⁹ Výroba motorových vozidel (kromě motocyklů), přívěsů a návěsů (CZ NACE 29).



v relaci k silnému vývozu poměrně značný podíl, který poukazoval na relativně výraznou poptávku tuzemských firem a domácností po zahraničních vozidlech. Je nutné uvažovat i skutečnost, že silniční vozidla byla do ČR pravděpodobně dovážena za účelem prodeje v jiných zemích, což navyšovalo hodnotu dovozu, následně i vývozu.

Značně vývozně orientovaný automobilový průmysl postupně upevňoval své postavení ve zpracovatelském průmyslu

Výrazný nárůst vývozu silničních vozidel posílil postavení automobilového průmyslu v tuzemské ekonomice. Jestliže v roce 1999 tvořila produkce automobilového průmyslu 14,1 % produkce zpracovatelského průmyslu, v roce 2010 byl překonán pětinový podíl a v roce 2012 tvořil automobilový průmysl již 22,4 % produkce zpracovatelského průmyslu.

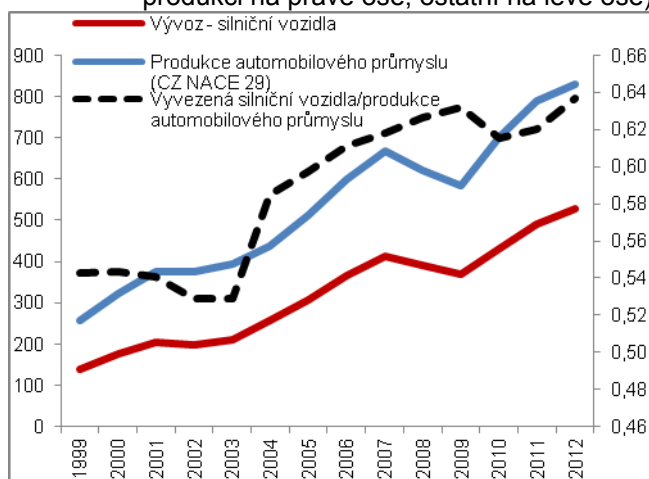
Silná zahraniční poptávka po silničních vozidlech zprostředkovaně přes rostoucí výkonnost automobilového průmyslu navyšovala výkonnost i dalších odvětví, které automobilovému průmyslu dodávají materiál a součástky, ...

Obdobně narůstal podíl hrubé přidané hodnoty automobilového průmyslu na celém zpracovatelském průmyslu - z 10,3 % v roce 1999 na 18 % v roce 2012. Automobilový průmysl se tak v roce 2012 na celkové hrubé přidané hodnotě v ekonomice podílel 4,4 % (v roce 1999 jen 2,6 %). Ačkoliv se jedná o na první pohled nízký podíl, je třeba si uvědomit, že automobilový průmysl poptával velké množství výrobků v dalších odvětvích. Silný vývoz silničních vozidel pak neznamenal jen vysokou přidanou hodnotu automobilového průmyslu, ale přispíval i k výkonnosti řady jiných odvětví v čele se zpracováním plastů a pryže, kovů, ale i například těžby a úpravy rud či služeb zajišťujících přepravu vyrobených výrobků nebo jejich prodej.

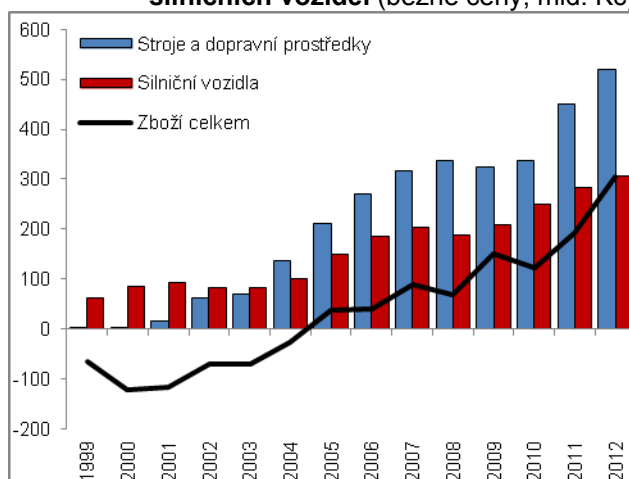
...z čehož však plyne i riziko - propad v zahraniční poptávce po vozidlech může silně srazit výkonnost celé ekonomiky

Ze silné závislosti dalších odvětví na poptávce automobilového průmyslu po jejich produktech a tedy závislosti na stabilní poptávce po vozidlech ze zahraničí však plyne i riziko. Tak, jak silný vývoz vozidel navýšil výkonnost tuzemské ekonomiky, dokáže případný propad ve vývozu její výkonnost i srazit.

Graf č. 30 Vztah produkce automobilového průmyslu a vývozu silničních vozidel (běžné ceny, mld. Kč, podíl vývozu na produkci na pravé ose, ostatní na levé ose)



Graf č. 31 Saldo zboží celkem (v přeshraniční statistice), saldo třídy strojů a dopravních prostředků, saldo silničních vozidel (běžné ceny, mld. Kč)



Pramen: ČSÚ

Jestliže vstup do EU napomohl růstu vývozu silničních vozidel o 22,8 %, u druhého hodnotově nejvýznamnějšího oddílu na straně vývozu - elektrických zařízení, přístrojů a spotřebičů - skoro o celou třetinu

Druhým objemově nejvýznamnějším oddílem z třídy strojů a dopravních prostředků z hlediska vývozu byla po celé období 1999-2012 elektrická zařízení, přístroje a spotřebiče. Jestliže vstup do EU ovlivnil nárůst vývozu silničních vozidel o 22,8 %, elektrických zařízení téměř o třetinu (o 32,2 %). Ačkoliv se dovoz navýšil o výrazně nižších 17,8 %, v důsledku dlouhodobého převisu dovozu nad vývozem došlo jen ke snížení deficitu z 31,2 mld. Kč na 16,9 mld. Kč. Trend snižování negativního salda však pokračoval a v roce 2007 zahraniční obchod s elektrickými zařízeními, přístroji a spotřebiči poprvé vykázal přebytek.

V roce 2009 - navzdory omezení domácí investiční aktivity - výrazněji propadla zahraniční poptávka po tuzemském elektrickém

Jestliže ještě v roce 2008 dokázali tuzemští vývozci do zahraničí vyvést srovnatelnou hodnotu elektrických zařízení, přístrojů a spotřebičů jako v roce předchozím, v roce 2009 to již neplatilo a vývoz propadl o 15,1 % (dovoz však jen o 6,4 %). Zdá se, že výrazněji klesla zahraniční poptávka po tuzemské produkci než tuzemská poptávka

zařízení, přístrojích a spotřebičích než tuzemská poptávka po zahraničních produktech...

po zahraničním zboží. K tomuto došlo i navzdory silnému propadu v investiční aktivitě v ČR v tomto roce. Důsledkem mělčího snížení dovozů v relaci k vývozům byl opětovný propad zahraničního obchodu s těmito produkty do deficitu.

...a tato relace mezi změnou tuzemské a zahraniční poptávky přetrvávala i do dalšího roku

Obnovená zahraniční poptávka v roce 2010 vedla již ke zvýšení vývozu (o 27,1 %), hodnota dovozu však narostla mnohem výrazněji - o celých 40,7 %, což byl nejvýraznější nárůst hodnoty dovozu za celé sledované období. Trend relativně silnější tuzemské poptávky po elektrických zařízeních, přístrojích a spotřebičích pokračoval. Silná tuzemská poptávka pak vedla k prohloubení deficitu na hodnotu 31,7 mld., nehlubšímu od roku 2002.

Významnou roli v dovozu elektrických zařízení, přístrojů a spotřebičů v letech 2009 a 2010 sehrálo legislativní zvýhodnění produkce elektřiny ze solárních panelů a z něho plynoucí růst poptávky po součástkách k jejich výrobě, ...

Na rekordní navýšení dovozu elektrických zařízení, přístrojů a spotřebičů v roce 2010 mělo silný vliv zvýhodnění produkce elektřiny ze solárních panelů. Již od roku 2009, kdy vstoupila v platnost legislativní změna, došlo k růstu poptávky po panelech a výraznému navýšení dovozu součástek nutných k jejich kompletaci - diod, tranzistorů, polovodičových prvků - o 82 %. K ještě výraznějšímu růstu pak došlo v roce 2010 - o rovných 100 %. Jestliže se za celou dobu od roku 1999 do roku 2012 na celkovém dovozu elektrických zařízení, přístrojů a spotřebičů tyto součástky podílely v průměru z 5,5 %, v letech 2009 a 2010 jejich podíl vystoupal na 15 % respektive jednu pětinu.

...tato poptávka byla uspokojena zejména čínským dovozem

Jestliže byl růst hodnoty dovozu diod, tranzistorů, polovodičových prvků v roce 2009 zapříčiněn navýšením dovozu zejména z Číny (+8,2 mld. Kč) a Německa (+4,3 mld. Kč), další zvýšení dovozu v roce 2010 bylo dáno převážně výrazným růstem čínských dovozů o 22,5 mld. Kč.

Legislativní podpora pak napomohla i tuzemským firmám, které ze součástek solární panely kompletovaly

Dovezené součástky pro výrobu solárních panelů byly následně zkompletovány v odvětví „Výroba elektrických zařízení“ (CZ NACE 27). Legislativní zvýhodnění napomohlo produkci tohoto odvětví. Ještě v roce 2008 klesala produkce výrobců elektrických zařízení o 4,2 %, tedy mnohem výrazněji než produkce celého zpracovatelského průmyslu (-0,2 %). Finalizace solárních panelů však vedla v roce 2009 k tomu, že produkce výrobců elektrických zařízení klesla méně než v celém zpracovatelském průmyslu (o 17,1 % ve srovnání se 17,7 %). Stejně tak navýšování produkce v letech 2010 (o 16,7 % ve srovnání s 10,6 %) ale i 2011 (o 18,4 % ve srovnání s 9,1 %) bylo mnohem výraznější než v případě zpracovatelského průmyslu jako celku. Kompletace dovezených vstupů měla na toto odvětví doslova blahodárny účinek. Pozitivní vliv zpracování součástek na solární panely však pravděpodobně vyprchal v roce 2012, kdy se produkce odvětví „Výroba elektrických zařízení“ snížila o 1,4 %, zatímco produkce celého zpracovatelského průmyslu o rovná dvě procenta vzrostla.

Poptávka po hotových solárních panelech byla velmi výrazná v roce 2010. V roce 2011 sice došlo k její redukci, investice do elektrických zařízení však stále zůstávaly vysoko nad hodnotou z let před rokem 2010

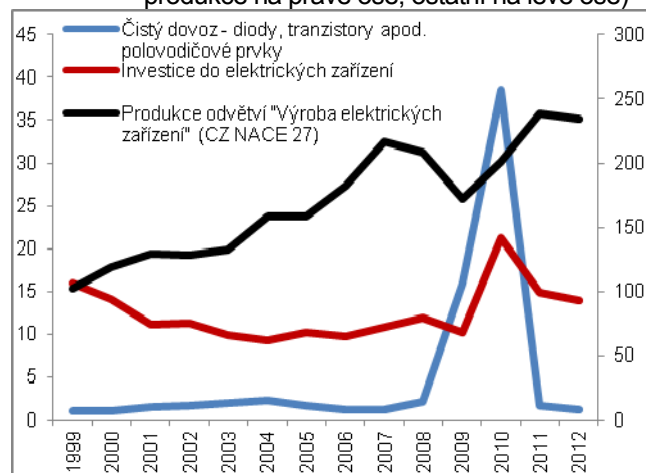
Ačkoliv poptávka po solárních panelech rostla již v roce 2009, k výraznému navýšení investic do elektrických zařízení došlo až v letech následujících (pravděpodobně v důsledku omezení investic do jiných výrobků kompenzujících zvyšování tvorby hrubého fixního kapitálu do solárních panelů). V roce 2010 již investice do elektrických zařízení vzrostly na více než dvojnásobek ve srovnání s rokem 2009. V roce 2011 hodnota investic sice klesla, stále si však udržovala hodnotu vysoko nad průměrem let předcházejících, stejné platilo i o roce 2012 - více graf č. 32.

Naproti tomu poptávka zpracovatelů po součástkách v roce 2011 oslabila výrazně - dovoz elektrických zařízení, přístrojů a spotřebičů tak proti roku 2010 propadl o 7,1 %

Poptávka tuzemských výrobců po součástkách k výrobě solárních panelů klesla v roce 2011 a již dále nenavýšovala hodnotu dovozu elektrických zařízení, přístrojů a spotřebičů - ten se tak o 7,1 % snížil. Hodnota vývozu se navýšila i v tomto roce, stejně jako v případě silničních vozidel však docházelo ke zpomalování tempa růstu - z 27,1 % v roce 2010 přes 12 % v roce 2011 až na 6,3 % v roce 2012. Přesto v obou letech docházelo k odklonu vývozu od dovozu a saldo dosahovalo rekordních přebytků.

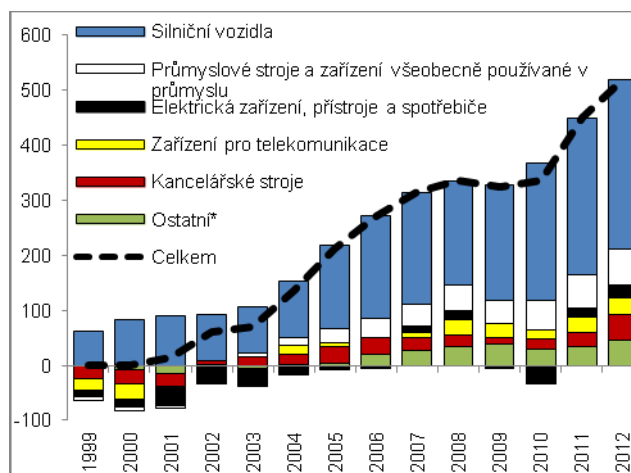


Graf č. 32 **Vliv legislativního zvýhodnění výroby elektřiny ze solárních panelů na vybrané segmenty ekonomiky** (běžné ceny, mld. Kč, produkce na pravé ose, ostatní na levé ose)



*Stroje a zařízení k výrobě energie; Strojní zařízení pro určitá odvětví průmyslu; Kovozapracující stroje; Ostatní dopravní a přepravní prostředky

Graf č. 33 **Saldo obchodu se stroji a dopravními prostředky** (běžné ceny, mld. Kč)



Pramen: ČSÚ

Z třídy strojů a dopravních prostředků velmi výrazně narůstala hodnota vývozu zařízení pro telekomunikace a kancelářských strojů, ...

Na straně vývozu z třídy strojů a dopravních prostředků na hodnotě velmi výrazně získávaly i průmyslové stroje a zařízení všeobecně užívané v průmyslu, zařízení pro telekomunikace (například telefonní přístroje, TV, přístroje pro záznam a reprodukci zvuku a obrazu atd.) a kancelářské stroje (například PC, jejich součásti, tiskárny, kopírky atd.). V roce 1999 byla tuzemská ekonomika schopna vyvézt průmyslové stroje a zařízení všeobecně užívané v průmyslu za 49,7 mld. Kč, v roce 2012 již za téměř 200 mld. Kč. Vývoz zařízení pro telekomunikace a kancelářských strojů narostl ze zhruba 10 mld. Kč v roce 1999 (pro oba oddíly) na 161,7 mld. Kč resp. 257 mld. Kč v roce 2012 - tato navýšení odpovídají průměrným meziročním růstům vývozu o 25,1 % resp. 28,3 %. Jednalo se o jednoznačně nejrychlejší nárůsty vývozu ze všech oddílů obsažených v třídě strojů a dopravních prostředků. Pro srovnání, průměrné tempo růstu vývozu silničních vozidel dosáhlo „jen“ 10,8 % ročně.

...u těchto oddílů se však značně navyšovala i hodnota dovozu – zahraniční obchodníci s těmito produkty silně využívaly tuzemské ekonomiky jako místa pro skladování, nikoliv jako finálního odbytiště

Pro oba oddíly - jak zařízení pro telekomunikace, tak kancelářské stroje - však platilo, že velmi vysoká tempa růstu vývozu byla do vysoké míry ovlivněna značnými tempy růstu dovozu - průměrně o 11,8 % ročně resp. 15,3 % ročně. Opět se jednalo o nejdynamičtěji rostoucí dovozy ze všech oddílů obsažených v třídě strojů a dopravních prostředků. Dá se tak předpokládat, že silnou roli v zahraničním obchodě s těmito produkty sehrál tzv. kvazi tranzit, kdy tuzemská ekonomika obchodníkům sloužila jako místo pro skladování, nikoliv jako finální odbytiště.

Součet přebytků z obchodu se zařízením pro telekomunikace, kancelářskými stroji a průmyslovými stroji všeobecně užívanými v průmyslu tvořil jen zlomek přebytku plynoucího z obchodu se silničními vozidly

I přestože zahraniční obchod se zařízením pro telekomunikace, kancelářskými stroji a průmyslovými stroji všeobecně užívanými v průmyslu od roku 2002 dále přinášel tuzemské ekonomice s téměř železnou pravidelností přebytky, celková suma pozitivního salda za všechny tři oddíly pouze jednou jedinkrát překonala alespoň polovinu přebytku, který ekonomika ČR získávala z obchodu se silničními vozidly. Skutečný přínos pro ekonomiku byl však v důsledku pravděpodobného vlivu kvazi tranzitu na přebytky z obchodu se zařízením pro telekomunikace a kancelářských strojů ještě nižší.

Výrazná orientace tuzemského průmyslu na výrobu strojních zařízení vedla k rostoucím přebytkům z obchodu s těmito výrobky – v roce 2012 přinesl obchod se strojními zařízeními téměř třetinu toho, co obchod se silničními vozidly

Značné zaměření českého průmyslu na výrobu strojních zařízení se silně projevovalo i v zahraničním obchodě. Až do roku 2001 byla tuzemská ekonomika ve strojním zařízení²⁰ nesoběstačná. Jestliže v roce 1999 tvořil obchod se stroji deficit ve výši 11,8 mld. Kč, v roce 2001 dokonce 19,4 mld. Kč. Na tomto pravděpodobně participoval prvotní negativní vliv přílivu PZI do ČR, jak bylo zmíněno v první části studie věnující se makroekonomickému pohledu. Od roku 2002 se však již obchod se strojními zařízeními pohyboval jen v přebytcích, které se kromě roku 2009 neustále navyšovaly. V roce 2012 tak přebytek dosáhl již 97,2 mld. Kč, tedy téměř třetiny hodnoty, kterou ekonomice přinesl obchod se silničními vozidly.

²⁰ Stroje a zařízení k výrobě energie; Strojní zařízení pro určitá odvětví průmyslu; Kovozapracující stroje; Průmyslové stroje a zařízení všeobecně užívané v průmyslu

Výrazně rostoucí zahraniční obchod se stroji a dopravními prostředky - produkující značné přebytky - byl ukázkovým projevem postupné transformace ekonomiky České republiky

Na třídě strojů a dopravních prostředků byla velmi dobře pozorovatelná transformace tuzemské ekonomiky. Jestliže v roce 1999 dvě třetiny oddílů z třídy strojů a dopravních prostředků vykazovaly záporné saldo ze zahraničního obchodu, v roce 2004 již méně než jedna čtvrtina a v silném roce 2007 již všechny oddíly tvořily přebytky. To platilo s uvedenou výjimkou elektrických zařízení, přístrojů a spotřebičů v letech 2009 a 2010 (která byla dána umělým zásahem) až do roku 2012. Tato dlouhodobá změna, pozitivně ovlivněná přílivem přímých zahraničních investic zvyšujících kapitálovou vybavenost české ekonomiky ve spojení s otevřením evropského trhu v roce 2004, plynula z vyšší orientace domácích výrobců na produkci zboží s vysokou přidanou hodnotou, které bylo možné prodat na zahraničním trhu. Z pozitivního vývoje zahraničního obchodu se stroji a dopravními prostředky pak v podobě postupného navýšování HDP profitovala celá tuzemská ekonomika.

2.9. Průmyslové spotřební zboží

Průmyslové spotřební zboží je poptáváno všemi sektory v ekonomice – většinou ke spotřebě, firmy je pak využívají k produkci svých výrobků

Jak již plyne z názvu, v případě průmyslového spotřebního zboží se jedná o produkty krátkodobé životnosti sloužící k uspokojení spotřeby. Ačkoliv je dle metodiky národních účtů spotřeba (přesněji výdaje na konečnou spotřebu) přiřazována pouze domácnostem, vládním institucím a neziskovým institucím sloužícím domácnostem, tyto produkty poptávají i firmy - náklady však nebudou zařazeny do výdajů na konečnou spotřebu, ale do tzv. mezispotřeby, tedy de facto do nákladů spojených s produkcí.

Rostoucí disponibilní důchody tuzemských spotřebitelů ve spojení s nenasycenou spotřebou vedly ke klesajícímu přebytku ze zahraničního obchodu s průmyslovým spotřebním zbožím...

Po celé období od roku 1999 do roku 2012 přinášel obchod s průmyslovým spotřebním zbožím tuzemské ekonomice přebytky. Tyto přebytky však nejenže až do roku 2006 nepřesáhly hranici 20 mld. Kč, od roku 2002 docházelo k jejich postupným redukcím. Důvodem pravděpodobně byly rostoucí disponibilní důchody tuzemských spotřebitelů (tedy zejména domácností) a stále nenasycená spotřeba, které společně vedly k vyšším růstům dovozu tohoto typu zboží, než bylo pozorováno na straně vývozu (v hodnotách).

...a k zastavení tohoto trendu došlo až v roce 2004

Přebytek se snižoval až do roku 2004, kdy nabyl jen 7,8 mld. Kč, tedy téměř poloviční hodnoty ve srovnání s rokem 2001 a zároveň nejnižší úroveň za celý sledovaný úsek. Ačkoliv se na snížení přebytku ze zahraničního obchodu podílela dále rostoucí poptávka po zboží ke spotřebě, značné navýšení tempa dovozu v tomto roce (+24,9 %) a vývozu (+22,9 %) poukázvalo na pravděpodobný kvazi tranzit zboží za účelem prodeje v dalších zemích.

Schopnost tuzemských producentů průmyslového spotřebního zboží uplatnit svou produkci v zahraničí byla v letech 2005-2007 silnější než poptávka po dovozu tohoto zboží ze strany tuzemské ekonomiky

Narůstající zahraniční poptávka po tuzemském zboží dokázala za roky 2005-2007 navýšit hodnotu vývozu o 35,5 %, kdežto tuzemská poptávka zvýšila dovoz pouze o 26,7 %. Na této relaci participoval silný nárůst výkonnosti segmentu průmyslu podílejícího se na výrobě průmyslového spotřebního zboží (+26,3 %)²¹ a rostoucí schopnost prodat toto zboží v zahraničí. Vývoz vytvořeného průmyslového spotřebního zboží tak bez problémů dokázal pokrýt i nadále rostoucí dovoz ze zahraničí plynoucí ze silné tuzemské spotřeby. V roce 2007 tak nejenže přebytek poprvé v historii překonal hranici 20 mld. Kč, proti roku 2004 se více než ztrojnásobil na 27,3 mld. Kč.

Obnova zahraniční poptávky po průmyslovém spotřebním zbožím byla v letech 2010 až 2012 na rozdíl od jiných tříd stabilní, ...

Po snížení vývozu v letech 2008 a 2009 o 1,3 % a 5,8 % následovalo poměrně silné a stabilní oživení zahraniční poptávky - vývoz průmyslového spotřebního zboží se navýšoval o 12,1 % v roce 2010 přes 9,5 % v roce 2011 na konečných 10,8 % v roce 2012. Tempa růstu tak na rozdíl od jiných tříd SITC neoslabovala. Protipólem silné zahraniční poptávky po průmyslovém spotřebním zbožím však byla slabá poptávka tuzemská - v sektoru domácností, svým dílem pravděpodobně přispěla i nižší spotřeba vládních institucí či snaha omezovat náklady ve firmách. Slabá tuzemská poptávka se tak projevovала velmi nízkými tempy růstu dovozu ve srovnání s vývozem - alespoň polovičního tempa růstu dosáhl dovoz jen v roce 2011, v roce následujícím však tempo kleslo k pouhým 3,1 %, tedy méně než jedné třetině procentuálního navýšení vývozu.

²¹ Výroba oděvů; Výroba usní a souvisejících výrobků; Zpracování dřeva, výroba dřevěných, korkových, proutěných a slaměných výrobků, kromě nábytku; Výroba papíru a výrobků z papíru; Tisk a rozmnožování nahraných nosičů; Výroba nábytku; Ostatní zpracovatelský průmysl (CZ NACE 14-18, 31, 32).



...což ve spojení s již oslabenou poptávkou tuzemskou vedlo ke každoročně rekordním přebytkům ze zahraničního obchodu s průmyslovým spotřebním zbožím

Slabá tuzemská poptávka tak formovala rapidní navyšování přebytku ze zahraničního obchodu s průmyslovým spotřebním zbožím. Jestliže ještě v roce 2009 tvořil přebytek 12,9 mld. Kč, v roce 2010 vzrostl na 33,1 mld. Kč, čímž bylo pokořeno do té doby rekordní saldo z roku 2007. Přebytek však dále narůstal na 47,7 mld. Kč v roce 2011 a uzavřel se 72,9 mld. Kč v roce 2012. Jestliže přebytek průmyslového spotřebního zboží za roky 2005-2009 v průměru tvořil jen 5,9 % přebytku nejvýznamnější třídy strojů a dopravních prostředků, za roky 2010-2012 postupně vystoupal na konečných 14 % v roce 2012.

Česká republika byla výrazným čistým vývozcem prefabrikovaných budov - v nejsilnějším roce 2006 byl dovoz zboží převyšán vývozem téměř patnáctkrát

Z jednotlivých oddílů průmyslového spotřebního zboží vykazoval po celou dobu od roku 1999 do roku 2012 přebytek obchod s nábytkem, na kterém se silně podílela výroba dílů pro autosedačky a jejich vývoz do zahraničí. V pozitivním saldu se pohyboval i zahraniční obchod s prefabrikovanými budovami, se zdravotnickými, instalačními a vytápěcími výrobky či s osvětlovacími produkty. Zajímavostí je, že čistě na straně prefabrikovaných budov byla ČR výrazným čistým vývozcem - v nejsilnějším roce 2003 byl vývoz téměř osminásobně vyšší než dovoz, v nejsilnějším roce 2006 téměř patnáctinásobně.

Naproti tomu v neustálém deficitu se pohyboval obchod s odbornými, vědeckými a řídicími přístroji (například různé regulační přístroje, ovládací přístroje, lékařské přístroje, mikroskopy atd.), dlouhodobě i obchod s fotografickými přístroji a optickými výrobky (například fotoaparáty, kamery, hodiny atd.).

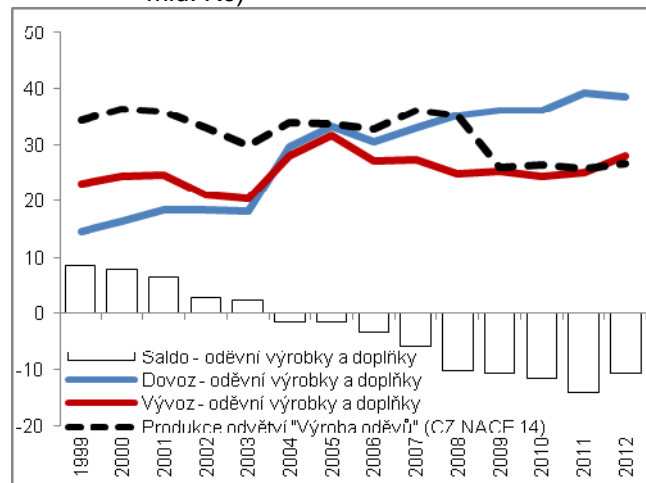
Prohlubování deficitu v obchodě s oděvy plynulo z nedostatečné konkurenceschopnosti domácích producentů oděvů ve srovnání se zahraničím...

Až do roku 2003 byl v přebytku i zahraniční obchod s oděvy. Jestliže vstup do EU vedl k růstu dovozů oděvů o téměř dvě třetiny, vývoz oděvů se v roce 2004 zvýšil jen o něco více než třetinu a zahraniční obchod s tímto zbožím propadl do deficitu. Tato skutečnost poukázala na nedostatečnou konkurenceschopnost tuzemských producentů oděvů ve srovnání s výrobci ze zemí s nízkými náklady práce a tedy nižšími cenami zboží v čele s Čínou. Důvodem z této země se tak mezi roky 1999 a 2012 navýšil na šestnásobek (v roce 2012 již 36,4 % celkového dovozu oděvů). Zde je třeba poznamenat, že hodnota dováženého zboží z Číny byla v roce 2012 negativně ovlivněna slabší poptávkou a proti roku 2011 značně propadla. Pokud srovnáme navýšení dovozu oděvů mezi rokem 1999 a 2011 (+560 %), je jeho vývoj ještě markantnější. Od roku 2004 se tuzemský zahraniční obchod s oděvy již nikdy nedokázal vymanit z deficitu - naopak, docházelo k jeho pozvolnému prohlubování.

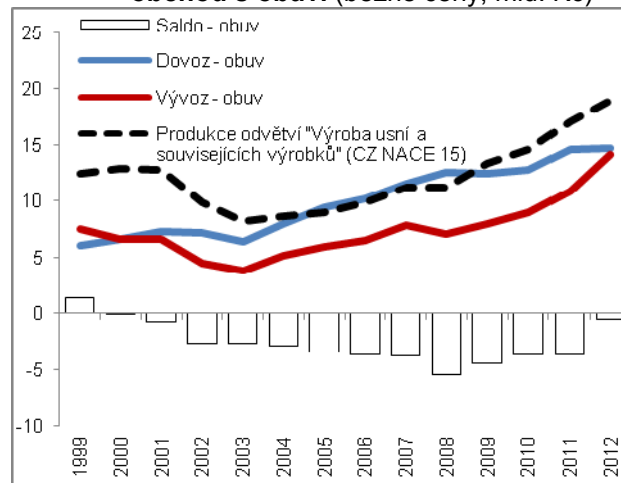
...a přispívalo k výraznému útlumu produkce v oděvním průmyslu

Jestliže ještě v roce 1999 dokázal tuzemský oděvní průmysl²² vyprodukovat výrobky v hodnotě 34,3 mld. Kč, v roce 2012 to bylo již jen zboží za necelé čtyři pětiny hodnoty. Nízká konkurenceschopnost oděvního průmyslu, nárůst hodnoty dováženého zboží a následné oslabování produkce tuzemského oděvního průmyslu šlo ostatně ruku v ruce s dlouhodobým útlumem v průmyslu textilním, jak bylo uvedeno v části „Tržní výrobky“.

Graf č. 34 **Produkce oděvního průmyslu, zahraniční obchod s oděvy** (běžné ceny, mld. Kč)



Graf č. 35 **Produkce oděvní „Výroba usní a souvisejících výrobků“, zahraniční obchod s obuví** (běžné ceny, mld. Kč)



Pramen: ČSÚ

²² Výroba oděvů (CZ NACE 14).

Naopak pozice výrobců obuvi se na zahraničních trzích zlepšovala a vedla ke snižování deficitu z obchodu s obuví již od roku 2009, ...

...rostoucí hodnota vývozu obuvi však navyšovala produkci obuvnického průmyslu již od roku 2004

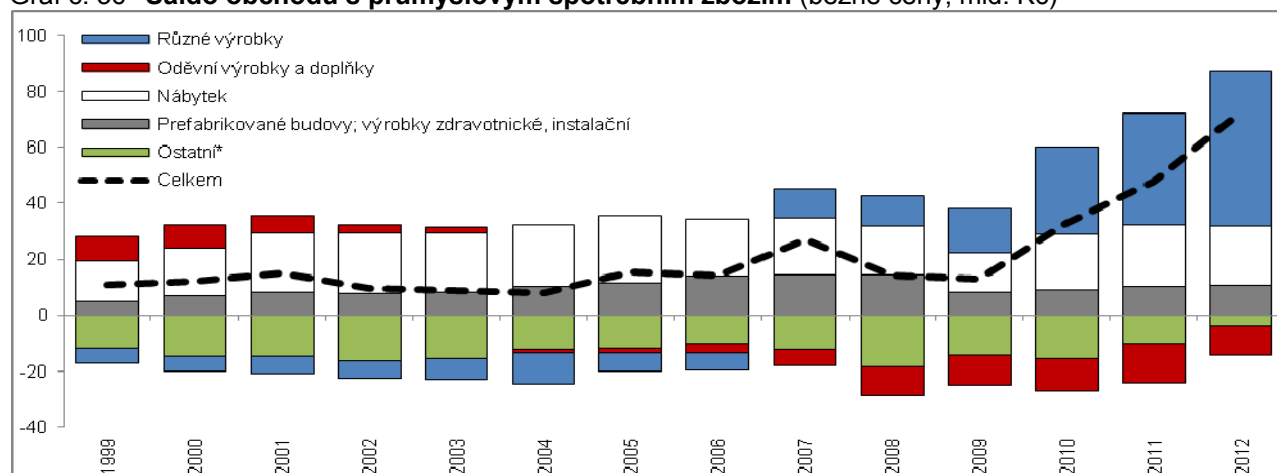
Na významu postupně získával vývoz hraček a her

Na první pohled obdobnému vývoji čelil i mezinárodní obchod s obuví, který do deficitu propadl již v roce 2000. Přesto bylo možné jeho vývoj označit za výrazně příznivější - v roce 2008 záporné saldo nabylo rekordních 5,5 mld. Kč, od roku 2009 však docházelo k jeho zlepšování. Na snižování deficitu se podílela zejména výrazná tempa růstu vývozu - ta byla od roku 2009 nejen pozitivní a vyšší než v případě dovozu, tempa růstu vývozu se každoročně dokonce navyšovala.

Postupný a dlouhodobý nárůst vývozu obuvi však trval již od roku 2004, což přispívalo k rostoucí produkci odvětví „Výroba usní a souvisejících výrobků“ (CZ NACE 15) - ta se navyšovala od tohoto roku bez výjimky neustále. Zdá se, že konkurenceschopnost tuzemských obuvníků na rozdíl od výrobců oděvů rostla.

Nejdramatičtější vývojem však prošel obchod s produkty, které spadají pod oddíl různých výrobků. Vývoz těchto výrobků se během let 2000-2012 navýšil na čtyřnásobnou hodnotu, dovoz na více než dvojnásobek. Jestliže byl ještě v roce 2006 obchod s těmito produkty v deficitu, od roku 2009 tvořil přebytek nejvyšší hodnotu ze všech oddílů průmyslového spotřebního zboží. Hlavní roli na této změně mělo postupné a dlouhodobé navyšování vývozu hraček a her řazených ve skupině dětské kočárky, hračky, hry a sportovní potřeby - v roce 2012 byla hodnota vývozu této skupiny zboží ve srovnání s rokem 1999 devítinásobná, v porovnání s rokem 2006 více než dvojnásobná. Je třeba poznamenat, že na zahraniční obchod s těmito výrobky (hry, hračky) měl pravděpodobně silný vliv i kvazi tranzit - tedy dovoz zboží do ČR nerezidenty, jeho uskladnění a následný opětovný vývoz do zahraničí bez přechodu vlastnictví na rezidentské jednotky. Na přebytecích oddílu různých výrobků po roce 2006 se podílel i obchod s hudebními nástroji, tiskovinami, kancelářskými potřebami ale i snižující se deficit z obchodu s předměty z plastických hmot.

Graf č. 36 Saldo obchodu s průmyslovým spotřebním zbožím (běžné ceny, mld. Kč)



*Cestovní galanterie, kabelky; Obuv; Odborné, vědecké a řídicí přístroje; Fotografické přístroje, optické výrobky

Pramen: ČSÚ

2.10. Komodity a předměty obchodu

Komodity a předměty obchodu jsou dlouhodobě nejmenší třídou obchodovaných produktů, přesto v letech 2011 a 2012 tvořil obchod s tímto zbožím deficitu hlubší než 2 mld. Kč, ...

...k čemuž nejvýrazněji přispíval vyšší dovoz mincovního a nemincovního zlata

Poslední a dlouhodobě nejmenší třídou produktů jsou komodity a předměty obchodu. Je zde zahrnuto zboží, které nespádá do žádné z výše uvedených tříd SITC, mezi významnější patří mincovní a nemincovní zlato (nikoliv ruda). Podíl dovezených komodit a předmětů obchodu na celkovém zboží v žádném roce nepřekonal tři desetiny procenta, podíl vyvezených komodit a předmětů obchodu dvě desetiny. Od roku 2005 přinášel obchod se zbožím v této třídě neustálé deficity - s prohloubením záporného salda nad 2 mld. Kč v letech 2011 a 2012.

Na formování výsledku zahraničního obchodu s komoditami a předměty obchodu se podílel zejména obchod s mincovním a nemincovním zlatem - jestliže bylo toto zlato z ČR do roku 2005 více vyváženo, od roku 2006 tomu bylo naopak. V roce 2006 nabyl deficit z obchodu s mincovním a nemincovním zlatem 0,2 mld. Kč, postupně se však prohluboval až na 2 mld. Kč v roce 2012. V tomto vývoji sehrávala jednu z hlavních rolí cena zlata na světovém trhu, která byla v roce 2012 ve srovnání s rokem 2006 téměř trojnásobná.



3. Změny ve struktuře zahraničního obchodu

V návaznosti na druhou část studie věnující se mikroekonomickému pohledu na zahraniční obchod se zbožím a diskutující hlavní determinanty ovlivňující vývoj vývozu a dovozu jednotlivých tříd zboží vychází i třetí část studie z pojetí přeshraniční statistiky. Metodou je srovnání struktury zbožových toků v první polovině období (1999-2005) a v druhé části období (2006-2012). Tento přístup přispěje k eliminaci krátkodobých výkyvů hodnot dovozu či vývozu na strukturu a povede k jejímu zhodnocení z dlouhodobého pohledu.

3.1. Struktura dovozu

Na straně dovozu byly dlouhodobě nejvýznamnější třídou stroje a dopravní prostředky a tržní výrobky - stroje a dopravní prostředky na podílu mírně získaly, tržní výrobky ztratily

V první polovině sledovaného časového úseku (1999-2005) tvořil dovoz strojů a dopravních prostředků v průměru 41,3 % celkových dovozů (z toho samotná silniční vozidla 8,3 %). Tento podíl si třída strojů a dopravních prostředků do dalších let (2006-2012) nejen udržela, ale o 0,6 pb. navýšila (z toho byl podíl dovezených silničních vozidel o 0,2 pb. nižší). Stroje a dopravní prostředky společně s třídou tržních výrobků tvořily v letech 2006-2012 v průměru 60,9 % celkové hodnoty dovozu do ČR, proti první polovině období ztratily tyto dvě třídy z celkového podílu jen 1 pb.

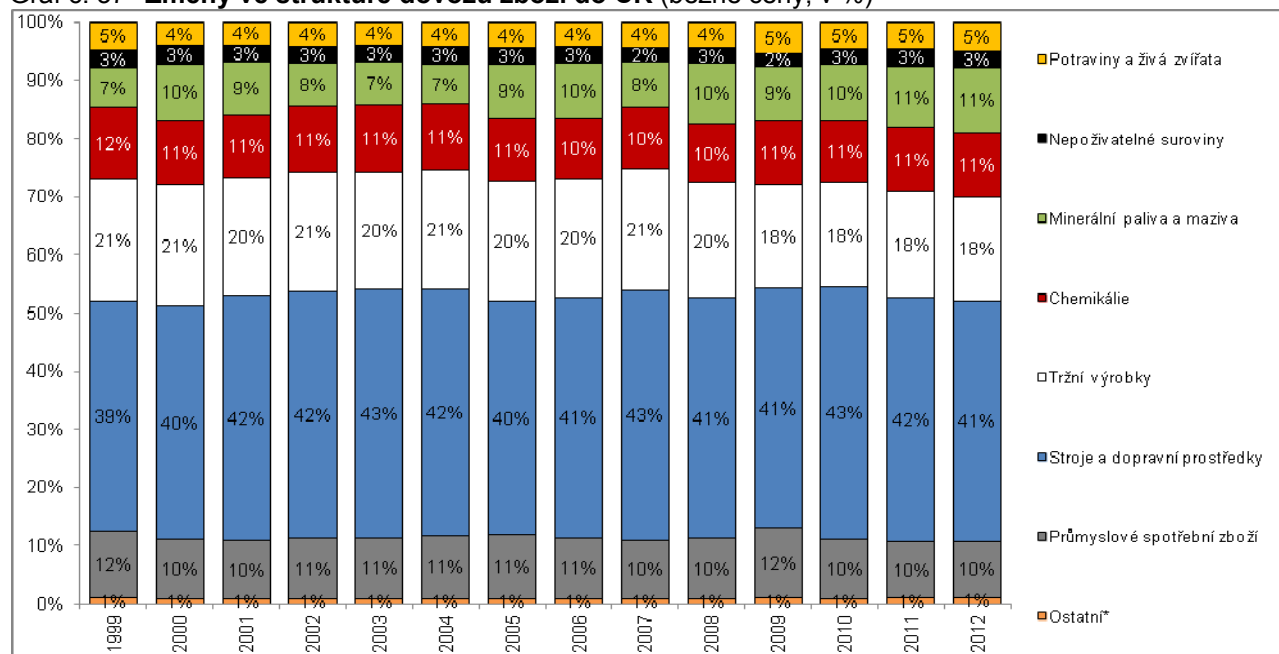
Růst cen ropy výrazně navýšil podíl dovozu minerálních paliv a maziv...

I přes nárůst podílu strojů a dopravních prostředků došlo mezi obdobími 1999-2005 a obdobími 2006-2012 k růstu ještě výraznějšímu (v podílu), a to u třídy minerálních paliv a maziv - o 1,7 pb. K růstu podílu této třídy na všem dovezeném zboží došlo zejména z důvodu diskutovaného navyšování cen ropy.

...do tříd, které na svém podílu naopak ztratily, patřily kromě tržních výrobků i chemikálie, průmyslové spotřební zboží a nepoživatelné suroviny

Z tříd, jejichž podíl na celkové hodnotě dovozu klesl (kromě uvedených tržních výrobků) byl nejvýraznější pokles pozorován u chemikálií (o 0,6 pb.), dále u průmyslového spotřebního zboží a nepoživatelných surovin (obě třídy ztratily 0,3 pb.). Podíl dovážených potravin a živých zvířat vzrostl o 0,5 pb. Podíl zbývajících tříd²³ v zásadě stagnoval (+0,1 pb.) - jejich podíl však v ani jednom období nepřesáhl jednocentní hranici.

Graf č. 37 Změny ve struktuře dovozu zboží do ČR (běžné ceny, v %)



*Nápoje a tabák; Živočišné a rostlinné oleje; Komodity a předměty obchodu

Pramen: ČSÚ

Přesto byla hodnota dovozu všech jednotlivých tříd v letech 2006-2012 vyšší než v letech 1999-2005

Klesající podíl uvedených tříd na celkovém dovozu zboží do ČR nebyl v ani jednom případě dán nerostoucí (nebo dokonce klesající) hodnotou dovozu. U všech tříd SITC platilo, že se hodnota jejich dovozu mezi obdobími 1999-2005 a obdobími 2006-2012 zvýšila.

²³ Nápoje a tabák; Živočišné a rostlinné oleje; Komodity a předměty obchodu.

Nejméně narostl dovoz živočišných a rostlinných olejů, nejvíce pak dovoz komodit a předmětů obchodu následovaný minerálními palivy a mazivy

Z tříd se nejméně navýšila hodnota dovozu živočišných a rostlinných olejů (o 42,1 %). Kromě obrovského navýšení hodnoty dovozu komodit a předmětů obchodu (jejich hodnota se navýšila na šestinásobek) byl nejvýraznější nárůst pozorován u nedostatkových minerálních paliv a maziv (na dvojnásobek). Hodnotově nejvýznamnější stroje a dopravní prostředky vzrostly o 70,7 %.

3.2. Struktura vývozu

V důsledku značného růstu vývozu strojů a dopravních prostředků byl jejich podíl na celkovém vývozu v letech 2006-2012 v průměru o 6,1 pb. vyšší než v letech 1999-2005...

Jestliže se v případě dovozu navýšil podíl dovážených strojů a dopravních prostředků mezi obdobím 1999-2005 a obdobím 2006-2012 o 0,6 pb., v případě vývozu o mnohem výraznějších 6,1 pb. Z toho podíl samotných silničních vozidel vzrostl z 15,6 % na 16,9 %, čímž tyto produkty na podílu získaly překvapivě jen 1,2 pb. Uvedený nárůst podílu vývozu strojů a dopravních prostředků na celkovém vývozu byl v režii dynamického vývoje vývozu kancelářských strojů (nárůst podílu ze 4,4 % na 7,8 %) a zařízení pro telekomunikace (nárůst podílu z 3 % na 5,7 %) – ten byl však pravděpodobně ovlivněn silným kvazi tranzitem (jak již bylo zmíněno v části „Stroje a dopravní prostředky“).

...a v letech 2006-2012 spolu s tržními výrobky tvořil 72,6 % celkové hodnoty vývozu zboží ČR

Ve srovnání s podílem dovozu tržních výrobků klesl podíl vývozu této třídy na celkovém vývozu zboží o mnohem vyšších 5,2 pb. Přesto se však stále jednalo o třídu s druhým nejvýraznějším podílem na vývozu, která společně se stroji a dopravními prostředky tvořila v letech 2006-2012 v průměru 72,6 % hodnoty vyváženého zboží - tedy o 0,9 pb. více, než v letech 1999-2005.

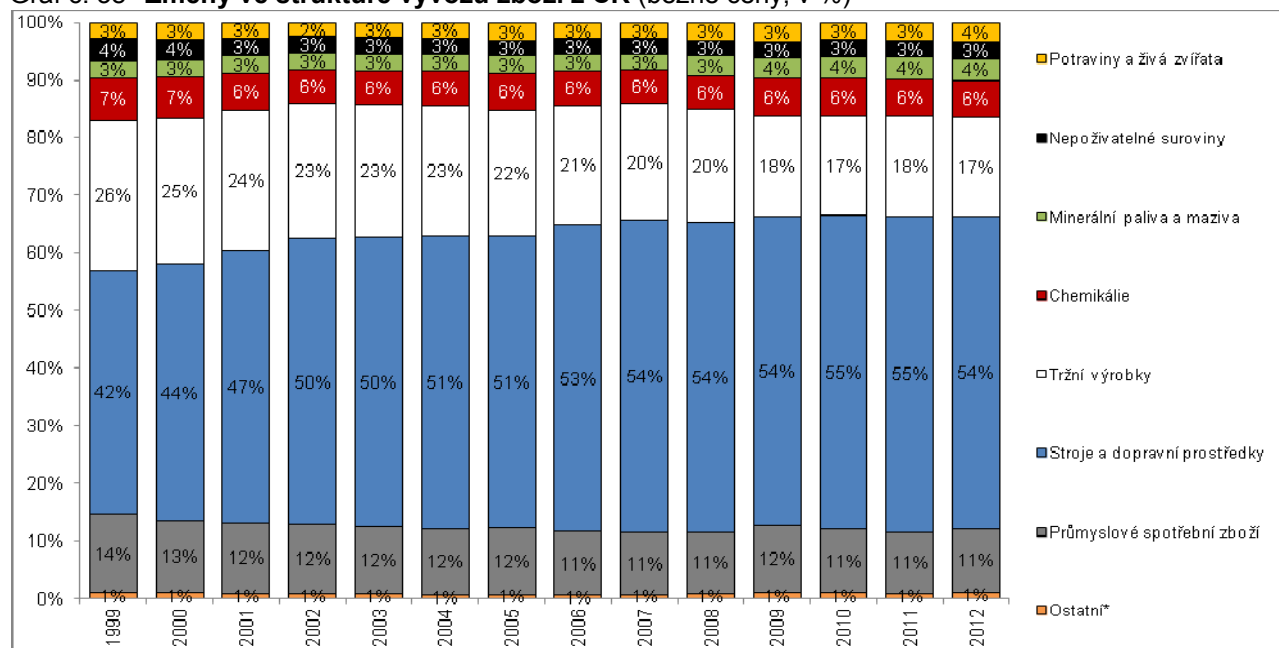
Vysoké tempo růstu vývozu strojů a dopravních prostředků redukovalo podíl vývozu i průmyslového spotřebního zboží, chemikálií a nepoživatelných surovin

Velmi vysoký růst podílu strojů a dopravních prostředků tlačil na pokles podílu i dalších tříd - 1,1 pb. ztratilo průmyslové spotřební zboží, po 0,3 pb. chemikálie a nepoživatelné suroviny. Na podílu naopak získala minerální paliva a maziva - jejich podíl na celkovém vývozu vzrostl z 3 % na 3,4 %, k čemuž výrazně přispěl vysoký nárůst vývozu elektřiny. Navýšil se však i podíl vyvážených potravin a živých zvířat - o 0,3 pb. Podíl zbývajících tříd stagnoval na 0,9 %.

I přesto se hodnota vývozu všech jednotlivých tříd produktů navýšila

Stejně jako v případě dovozu platilo, že i hodnota vývozu všech tříd zboží mezi obdobím 1999-2005 a obdobím 2006-2012 vzrostla. Nejnižší nárůst hodnoty vývozu si připsaly tržní výrobky (o 46,7 %), nejvyšší živočišné a rostlinné oleje (vývoz vzrostl na více než trojnásobnou hodnotu). Hodnotově nejvýznamnější stroje a dopravní prostředky se navýšily o 107,5 %, tedy výrazně více, než v případě dovozu.

Graf č. 38 Změny ve struktuře vývozu zboží z ČR (běžné ceny, v %)



*Nápoje a tabák; Živočišné a rostlinné oleje; Komodity a předměty obchodu

Pramen: ČSÚ



Metodická příloha - Odlišnosti národního pojetí zahraničního obchodu a přeshraniční statistiky

Po vstupu České republiky do EU se změnil způsob sběru dat pro odhad zahraničního obchodu (v přeshraniční statistice). Systém sběru dat byl nově založen na dvou samostatných systémech, Intrastat a Extrastat. Oba systémy sledují pohyb zboží přes hranice, a to bez ohledu na to, zda dochází ke skutečnému obchodu mezi českou ekonomikou a zahraničím. V přeshraničních pohybech zboží tak již není zachycen jen prodej zboží nerezidentovi²⁴ (rezidentem) či nákup zboží od nerezidenta (rezidentem), ale i toky, ve kterých na obou stranách stojí nerezidenti. Z tohoto důvodu je nutné odlišovat přeshraniční statistiku zahraničního obchodu, které mezi vztahy nerozlišuje a za prodej/nákup uvažuje pouhý přechod přes hranice, od národního pojetí zahraničního obchodu, které původní sebraná data o pohybu zboží přes hranice očišťuje o transakce, které s českou ekonomikou nesouvisí. Díky tomu národní pojetí reprezentuje reálný zahraniční obchod, tj. obchod, při kterém spolu obchodují zástupci domácí ekonomiky (rezidenti) se zástupci zahraničí (nerezidenti). Takový obchod může být doprovázen pohybem zboží přes hranice (tzv. přímé obchody rezidentů), ale také nemusí (zboží může být prodáno či nakoupeno na vnitřním trhu ČR).

Hodnoty vývozu i dovozu v národním pojetí byly výrazně nižší než hodnoty vývozu a dovozu v přeshraniční statistice - vyšší rozdíl patrný u vývozu

Pro dovoz i vývoz v národním pojetí od roku 2005 do roku 2012 platilo, že dosahoval nižších hodnot než v případě dovozu a vývozu v rámci přeshraniční statistiky. U dovozu jsou hodnoty nižší o zhruba 5-10 % (nejvýraznější rozdíl byl patrný v roce 2011, o 10,8 %). V případě vývozu byl rozdíl ještě markantnější. Hodnota vývozu v národním pojetí se od vývozu v pojetí přeshraniční statistiky lišila nejméně v roce 2005 (o 8 %), od roku 2006 dále rozdíl neklesl pod 10 % hranici. Nejvýraznější rozdíl mezi oběma statistikami byl patrný v roce 2011, kdy vývoz v národním pojetí dosahoval pouze 83,7 % hodnoty vývozu plynoucí z přeshraniční statistiky.

Rozdíl mezi hodnotou dovozu a vývozu v národním pojetí proti přeshraniční statistice vzniká v zásadě vlivem dvou faktorů. Prvním je tzv. kvazi tranzit, druhým jsou obchody mezi rezidenty a nerezidenty na vnitřním trhu ČR, které jsou možné díky tomu, že je ČR součástí jednotného trhu EU.

Důvodem odlišných hodnot vývozu a dovozu v národním pojetí ve srovnání s přeshraniční statistikou je kvazi tranzit...

Kvazi tranzit představuje transakce, při nichž nedochází k žádnému obchodu mezi rezidenty a nerezidenty, tj. případy, kdy nerezident vykáže dovoz zboží přes hranice do ČR, zboží v ČR uskladní a následně je vyveze do zahraničí. Tyto transakce jsou zachyceny v přeshraniční statistice jako dovoz a vývoz, a vzhledem k tomu, že je většinou zboží v ČR přeceněno, navyšují tyto transakce významně saldo zahraničního obchodu v přeshraniční statistice. V národním pojetí tyto transakce nejsou zachyceny, protože ve skutečnosti nedošlo k dovozu a vývozu české ekonomiky. Tím dochází k významnému snížení vývozu a dovozu oproti přeshraniční statistice.

...a obchody na vnitřním trhu

Obchody na vnitřním trhu představují transakce, při nichž nerezident vykáže dovoz zboží přes hranice do ČR za určitou hodnotu (tato hodnota vstupuje do přeshraniční statistiky), ale zboží je na vnitřním trhu ve skutečnosti prodáno za cenu vyšší. V národním pojetí je dovozem do české ekonomiky hodnota na vnitřním trhu, nikoliv hodnota vykázaná na hranicích. Analogicky je tomu u vývozu, kdy nerezident nakoupí zboží na vnitřním trhu v ČR a vyveze jej z ČR. Hodnota vývozu na hranicích již často obsahuje i obchodní marži nerezidenta (tato hodnota vstupuje do přeshraničního statistiky, zatímco pro národní pojetí je vývozem již hodnota obchodu na vnitřním trhu).

Nižší dovoz v národním pojetí má své vysvětlení v částečném dovozu zboží přes hranice ČR a jejich uskladnění - bez prodeje rezidentům, ...

Dovoz v národním pojetí je tak nižší než v pojetí přeshraniční statistiky z důvodu vyloučení kvazi tranzitních transakcí, které nesouvisí s českou ekonomikou. Proti tomuto vlivu naopak působí zvýšení dovozu v národním pojetí podle skutečného obchodu nerezidentů na vnitřním trhu (hodnota prodeje dovezeného zboží na vnitřním trhu je vyšší než vykázaná na hranicích). Nižší hodnota dovozu v národním pojetí charakteristická pro roky 2005-2012 má tak své vysvětlení ve skutečnosti, že zboží bylo do ČR sice dováženo (přecházelo hranice), ve vysoké míře však nebylo prodáváno rezidentům. Zboží ze zahraničí dovezené nerezidenty tak bylo v tuzemsku zřejmě významně absorbováno ve skladech.

²⁴ Nemají na území ČR provozovnu, nemají přidělené IČO, mají přidělené specifické DIČ.

...výrazně slabší vývoz v národním pojetí jak vlivem prodeje zboží ze skladů do zahraničí, tak změnou vlastnictví před přechodem hranic

Na straně vývozu působí stejné faktory, avšak odlišně. Oba faktory tlačí na nižší hodnotu vývozu v národním pojetí oproti přeshraniční statistice. To ostatně dovědčovala i hodnota vývozu v národním pojetí za roky 2005-2012, která byla každoročně nižší než v přeshraniční statistice. Skutečnost, že na nižší hodnoty vývozu v národním pojetí působily oba vlivy (na rozdíl od dovozu), potvrzují i data - vývoz v národním pojetí se od přeshraniční statistiky vývozu lišil více, než bylo patrné u dovozu.

Rozdíl hodnoty vývozu v národním pojetí a přeshraniční statistice prohluboval výrazněji než v případě dovozu, ...

Jestliže byl vývoz v národním pojetí v roce 2005 o 8 % nižší než v případě přeshraniční statistiky, dovoz byl nižší jen o 6,3 % - rozdíl tvořil 1,7 pb. V roce 2012 byl vývoz v národním pojetí nižší než v případě přeshraniční statistiky již o 15,5 %, dovoz byl však slabší jen o 8,7 % - rozdíl tvořil již 6,8 pb. Důvodem tohoto vývoje je především stále rostoucí vliv nerezidentů v datech o pohybu zboží přes hranice, resp. v datech přeshraniční statistiky. Zatímco v roce 2005 představoval podíl nerezidentů na vývozu přeshraniční statistiky 8,8 %, v roce 2012 se jednalo již o 23,5 %. V případě dovozu je podíl nerezidentů menší, v roce 2005 se pohyboval na 6,7 %, v roce 2012 šlo o 16,5 %. Tento rozdílný vliv na jednotlivé strany obchodu lze vysvětlit hlavně rostoucím vlivem kvazi tranzitních obchodů, které jsou spojeny s přeceněním dovezeného zboží ve skladech před následným vývozem zboží ze země konečným zákazníkům.

...což vedlo nejen k nižším hodnotám výsledku zahraničního obchodu v národním pojetí, ale k neustále se prohlubujícímu rozdílu mezi saldem v národním pojetí a přeshraniční statistice

V důsledku výše zmíněných faktorů je úprava vstupních dat o pohybu zboží přes hranice výrazně vyšší na straně vývozu než na straně dovozu a tyto úpravy následně vedou i k odlišnému odhadu celkového salda zahraničního obchodu v obou pojetích. Saldo zahraničního obchodu podle přeshraniční statistiky je výrazně vyšší než saldo podle národního pojetí, neboť je nadhodnoceno právě transakcemi nerezidentů. Většina přebytku odhadnutá podle přeshraniční statistiky totiž připadá právě na nerezidenty (např. z celkového přebytku 305,7 mld. Kč podle pohybu zboží přes hranice v roce 2012 připadalo 264,6 mld. Kč na nerezidenty). Rozdíl přebytku v národním pojetí a přeshraniční statistice se tak prohluboval z 33,5 mld. Kč v roce 2005 na 236,8 mld. Kč v roce 2012. Důsledkem značných rozdílů bylo i to, že zahraniční obchod v národním pojetí vykazoval deficity i po roce 2004 - v roce 2007 se tak saldo zahraničního obchodu v národním pojetí propadlo do deficitu v hodnotě 21,2 mld. Kč, v roce 2008 obchod vykazoval dokonce záporných 44,3 mld. Kč. Deficitu nabyl zahraniční obchod v národním pojetí i v roce 2010 (-20,6 mld. Kč). Naproti tomu v přeshraniční statistice vykazoval zahraniční obchod se zbožím od roku 2005 neustálé přebytky. Pozitivní vliv zahraničního obchodu se zbožím na výkonnost tuzemské ekonomiky dle metodiky národního pojetí tak byl výrazně nižší, než plyne z výsledků přeshraniční statistiky.

Dlouhodobě nižší hodnota dovozu v národním pojetí byla patrná u strojů a dopravních prostředků a u průmyslového spotřebního zboží - významná část dovezeného zboží byla v tuzemsku pouze uskladněna, ...

Na straně dovozu byla z tříd SITC dlouhodobě nižší hodnota dováženého zboží v národním pojetí patrná u strojů a dopravních prostředků a průmyslového spotřebního zboží. V případě dovozu strojů a dopravních prostředků byl rozdíl nejmenší v roce 2005 (o 15,4 %), ten se však dále navyšoval až k jedné čtvrtině v letech 2011 a 2012. U průmyslového zboží byl rozdíl mezi národním pojetím a přeshraniční statistikou výrazně nižší. Je zřejmé, že vysoká část dovezených strojů a dopravních prostředků (v menší míře i průmyslového spotřebního zboží) nepřecházela do vlastnictví rezidentů, naopak, zůstávala v rukou nerezidentů. Lze usuzovat, že zejména u třídy strojů a dopravních prostředků fungovala ČR jako jistý sklad či překladiště zboží s cílem toto zboží prodat na jiném než tuzemském trhu.

...vyšší dovoz v národním pojetí byl naopak pozorován u chemikálií, potravin a živých zvířat, živočišných a rostlinných olejů a komodit a předmětů obchodu - dovezené zboží bylo rezidentům prodáváno s přírůžkou

Opačný dlouhodobý trend - vyšší dovoz v národním pojetí ve srovnání s přeshraniční statistikou - byl pozorován u chemikálií, potravin a živých zvířat, živočišných a rostlinných olejů a třídy komodit a předmětů obchodu jinde nezahrnutých. Zdá se, že zboží směřující do ČR ve vysoké míře nepřecházelo do vlastnictví rezidentů přímo (s přechodem hranic), ale teprve po dovezení do ČR byla hodnota zboží zvýšena o přírůžku a za tuto vyšší cenu prodáno rezidentům.



I hodnota vývozu strojů a dopravních prostředků a průmyslového spotřebního zboží v národním pojetí dlouhodobě nedosahovala na hodnotu vývozu v přeshraniční statistice - tato skutečnost potvrzuje, že uvedené výrobky byly v ČR ve vysoké míře pouze uskladňovány. Nižší hodnota vývozu v národním pojetí byla dále pozorována i u chemikálií, tržních výrobků, nápojů a tabáku či minerálních paliv a maziv

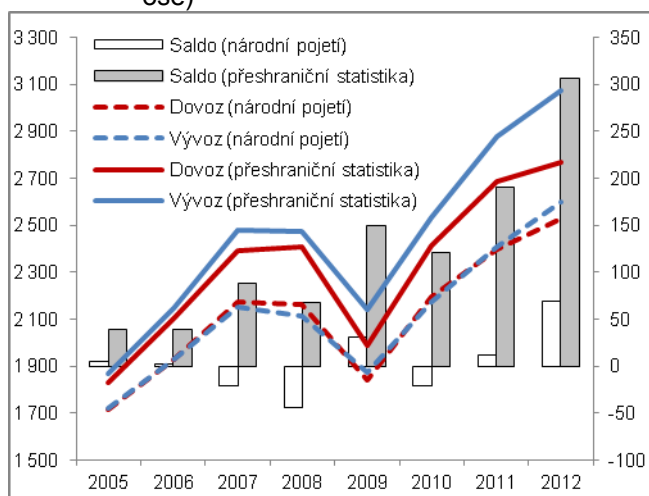
Na straně vývozu byla pozorována dlouhodobě nižší hodnota vyváženého zboží (v národním pojetí) u strojů a dopravních prostředků, přičemž rozdíl se prohluboval stejně jako u dovozu - z 14,5 % v roce 2005 na více než čtvrtinu v roce 2011 a 2012. Stejný závěr platil i o průmyslovém spotřebním zboží, ale i o chemikáliích, tržních výrobcích, minerálních palivech a mazivech či nápojích a tabáku. U těchto tříd tak pravděpodobně docházelo k tendencím zboží dovážet, neprodávat rezidentům, pouze ho uskladnit a po jisté době opět vyvézt do zahraničí (navíc často po přecenění). ČR tak v případě těchto tříd silně figurovala jen jako „překladiště“, k čemuž zajisté přispěla i její geografická poloha v Evropě, kdy sklady v tuzemsku fungují jako centrální sklady pro střední a východní Evropu. K dlouhodobě nižší hodnotě vývozu v národním pojetí u těchto tříd však pravděpodobně docházelo i vlivem prodeje zboží nerezidentovi před přechodem hranic s tím, že nerezident zboží následně do zahraničí prodal s přírůžkou. To se následně projevilo ve vyšší hodnotě vývozu v přeshraniční statistice než v národním pojetí.

Jak je patrné, úprava dat o pohybu zboží přes hranice z titulu přechodu na národní pojetí se dotýká v podstatě všech komodit. K největší úpravě ale dochází v případě PC, elektroniky, jejich součástí, ostatních strojů a zařízení či hraček.

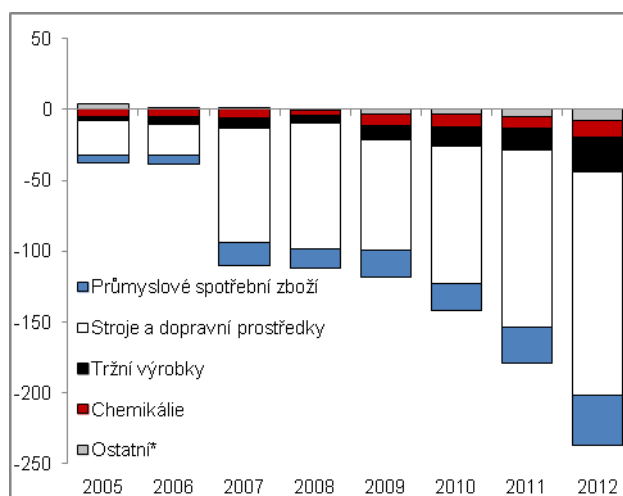
K nižšímu celkovému saldu zahraničního obchodu v národním pojetí přispívaly všechny třídy SITC

Nižší hodnota celkového salda ze zahraničního obchodu v národním pojetí ve srovnání s přeshraniční statistikou byla z většiny určována nižším saldem z obchodu se stroji a dopravními prostředky. Na nižším saldu v národním pojetí se přesto dlouhodobě podílely všechny třídy SITC.

Graf č. 39 Zahraniční obchod ČR v národním pojetí a přeshraniční statistice (běžné ceny, mld. Kč, saldo na pravé ose, ostatní na levé ose)



Graf č. 40 Rozdíl salda zahraničního obchodu v národním pojetí a přeshraniční statistice (běžné ceny, mld. Kč)



*Potraviny a živá zvířata; Nápoje a tabák; Nepoživatelné suroviny; Minerální paliva a maziva; Živočišné a rostlinné oleje; Komodity a předměty obchodu

Pramen: ČSÚ