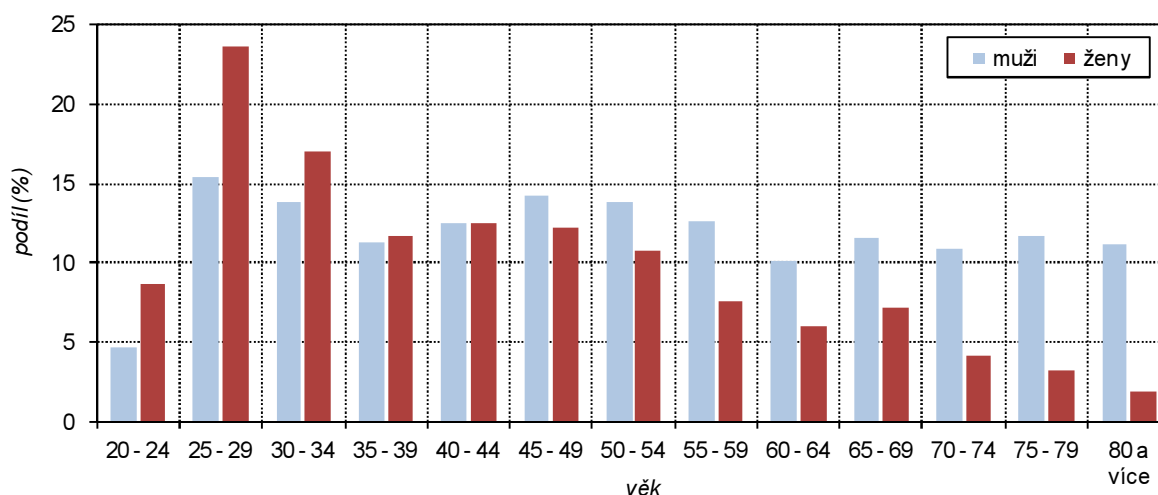


**Graf 3.4 Podíl obyvatel s ukončeným vysokoškolským vzděláním podle pohlaví a věku (ze zjištěných hodnot)**



*Kvalifikované lidské zdroje jsou předpokladem rozvoje kraje*

Kvalifikované lidské zdroje jsou jedním z předpokladů technologického pokroku, inovací a ekonomického a sociálního rozvoje. Plzeňský kraj díky své geografické poloze dává možnosti přílivu zahraničních investorů s požadavky na vysoce kvalifikované síly zejména v průmyslových odvětvích. Tradice vyspělé průmyslové výroby ve spojení s kvalifikovanou pracovní silou vytváří předpoklady hospodářského růstu kraje. Zavádění nových technologií, moderních informačních a komunikačních systémů vyžaduje kvalifikovaný a vzdělaný lidský faktor.

#### 4. Ekonomická aktivita obyvatelstva

*Omezení vypovídací schopností dat*

V úvodu této kapitoly je třeba upozornit na skutečnost, že vypovídací schopnost údajů týkajících se ekonomicky aktivních podle ekonomického postavení v zaměstnání, odvětví ekonomické činnosti (CZ-NACE) a hlavních tříd zaměstnání je nižší. Bylo to způsobeno vyšší mírou nezjištěných dat především u nezaměstnaných. Podíl nezjištěných EA za Plzeňský kraj dosáhl výše 4,6 % což je shodný podíl s průměrem ČR. Z tohoto důvodu jsou využívána v podkapitolách 4.3 Zaměstnaní podle odvětví a 4.4 Zaměstnaní podle postavení v zaměstnání a hlavních tříd zaměstnání data za osoby zaměstnané, nikoli celkem za osoby ekonomicky aktivní.

Při hodnocení populace, resp. jejího vývoje z pohledu ekonomického postavení, je nutné přednostně přihlídnout k věkové struktuře obyvatel, či k počtu osob připravujících se na budoucí povolání. V neposlední řadě je též třeba se zabývat řadou dalších faktorů ovlivňující úroveň pracovních aktivit např. stavem a vývojem hospodářství, opatřeními související s aktivní politikou zaměstnanosti nebo změnami v sociální oblasti.

##### 4.1. Zaměstnaní, nezaměstnaní, ekonomicky neaktivní

*Téměř polovina populace kraje je ekonomicky aktivní*

K 26. 3. 2013 činil v Plzeňském kraji podíl ekonomicky aktivních 48,9 % z celkové populace, což je o 0,2 procentního bodu více ve srovnání s průměrem ČR. Z krajů byl zjištěn nejvyšší podíl v Hl. městě Praha (50,8 %), nejnižší 40,6 % v kraji v Ústeckém. Plzeňský kraj zaujímá spolu s krajem Jihočeským čtvrtou nejvyšší pozici. Podíl ekonomicky aktivního obyvatelstva kraje představuje 5,5 % z ekonomicky aktivních ČR.

U ekonomicky neaktivních je hodnota podílu kraje (45,6 %) naopak o 0,2 procentního body nižší než průměr ČR. V přepočtu na počet obyvatel vykazuje nejmenší počet ekonomicky neaktivních Hl. město Praha s 39,5 % a kraj Karlovarský s 44,4 %.

*Podíl EA mužů je v kraji vyšší než u žen*

Při porovnání podílů ekonomicky aktivních na celkovém počtu obyvatel kraje podle okresů lze konstatovat, že nejvyšší podíl 50,1 % byl v okrese Plzeň-sever, naopak nejnižší v okrese Klatovy 46,9 %. V Plzni-městě podíl dosáhl výše 49,7 %. Na úrovni správních obvodů ORP byl nejvyšší podíl ekonomicky aktivních zjištěn ve SO ORP Nýřany, a to 50,5 %, naopak nejnižší v Nepomuku 44,2 %.

Co do věkové struktury lze konstatovat, že podíl ekonomicky aktivních na počtu

osob v produktivním věku (15 až 64 let) dosáhl u mužů výše 73,5 % a u žen 64,4 %.

*Pouze dvě procenta ekonomicky aktivních jsou osoby starší 65 let*

Z celkového počtu ekonomicky aktivních bylo v kraji 98,0 % v produktivním věku (ženy 98,3 %). O postupném zařazování mezi ekonomicky aktivní obyvatelstvo vypovídají údaje za jednotlivé věkové skupiny. Zatímco ve věkové kategorii 15 až 19 let představuje podíl z ekonomicky aktivních pouze 1,5 %, u kategorie 20 až 24 let je to již 7,9 % a u kategorie 25 až 29 let 11,2 %. U mužů jsou tyto podíly vyšší. Ve věku nad 65 let činí podíl pouze 1,9 %. Celkem 79,4 % všech zaměstnaných v kraji tvoří zaměstnanci, 15,1 % podnikatelé a 0,5 % pomáhající a členové produkčních družstev. Na okresní úrovni byl zjištěn ze zaměstnaných nejnižší podíl zaměstnanců v okrese Klatovy (78,3 %), podnikatelů v okrese Plzeň-jih a Tachov (shodně 2,7 %), osob pracujících na vlastní účet v okrese Tachov (10 %) a členů produkčních družstev a pomáhajících rodinných příslušníků v okresech Plzeň-sever, Rokycany a Tachov (shodně 0,4 %).

V okrese Plzeň-město byl zjištěn nejvyšší podíl pracujících důchodců (5,6 %). Na úrovni SO ORP byl nejvyšší podíl zaměstnanců vč. podnikatelů a pomáhajících členů domácností zjištěn u Horažďovic a Přeštic shodně 93,0 % a nejnižší podíl pracujících důchodců v Horšovském Týně (3,7 %). Podíl žen na mateřské dovolené k počtu zaměstnaných se ve SO ORP pohyboval od 1,6 % v Horažďovicích do 2,5 % ve SO ORP Stod.

*Polovinu ekonomicky neaktivních tvoří důchodci*

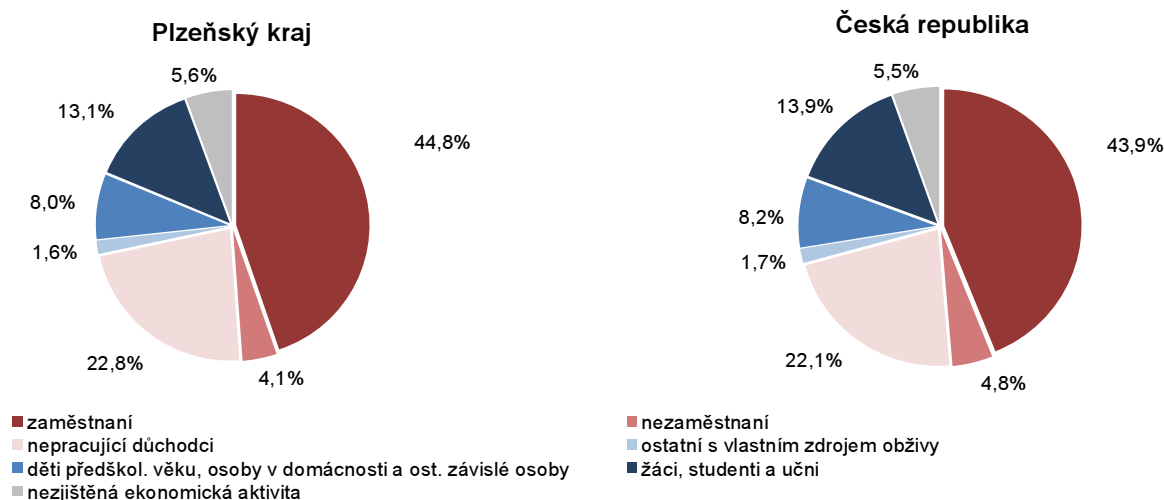
Podle výsledků sčítání podíl ekonomicky neaktivních mužů na celkové populaci stejného pohlaví dosáhl u mužů 39,3 %, u žen byl podstatně vyšší 51,7 %. Při posuzování struktury ekonomicky neaktivního obyvatelstva se však jeví složení v Plzeňském kraji jako méně vhodné, než je tomu na úrovni ČR. Tuto skutečnost ovlivňuje zejména nižší podíl populace, jež se připravuje na své povolání (kraj 28,8 %, ČR 30,2 % z počtu ekonomicky neaktivních celkem) a naopak vyšší podíl nepracujících důchodců (kraj 50,0 %, ČR 48,2 %).

V meziokresním porovnání byl podíl ekonomicky neaktivních na celkovém počtu obyvatel daného územního nejvyšší v okrese Klatovy 48,5 %, naproti tomu nejnižší byl v okrese Tachov 43,1 %. Vzhledem k tomu, že věkový průměr obyvatel je v okrese Plzeň-město nejvyšší ze všech okresů kraje, lze vcelku příznivě hodnotit i výši tohoto podílu, který činil 43,9 %. Na úrovni SO ORP byl nejvyšší podíl ekonomicky neaktivních zaznamenán v Horažďovicích 50,1 %, nejnižší pak ve Stříbře 42,9 %. Ekonomicky neaktivní v Plzeňském kraji (jak již bylo uvedeno) tvořili z poloviny nepracující důchodci, jejichž nejvyšší podíl 52,3 % byl zaznamenán v okrese Rokycany. Naopak v okresech Plzeň-sever a Tachov byl shodně zaznamenán nejnižší podíl 46,9 %. Z celkového počtu ekonomicky neaktivních v kraji jsou se 17,6 % zastoupeny osoby v domácnosti, děti předškolního věku a ostatní závislé osoby a s 3,6 % osoby s vlastním zdrojem obživy.

**Tab. 4.1.1 Obyvatelstvo podle pohlaví a ekonomické aktivity**

	Celkem	v tom		z toho ve věku 15 - 64 let		
		muži	ženy	celkem	muži	ženy
<b>Ekonomicky aktivní</b>	<b>278 674</b>	<b>151 901</b>	<b>126 773</b>	<b>273 003</b>	<b>148 378</b>	<b>124 625</b>
v tom (%):						
zaměstnaní	91,6	92,2	90,9	91,4	92,0	90,7
z toho (%):						
zaměstnanci, zaměstnavatelé, samostatně činní, pomáhající	91,6	94,3	88,3	93,4	96,3	89,8
pracující důchodci	4,8	4,5	5,3	3,0	2,4	3,7
ženy na mateřské dovolené	2,1	x	4,7	2,2	x	4,8
nezaměstnaní	8,4	7,8	9,1	8,6	8,0	9,3
<b>Ekonomicky neaktivní</b>	<b>259 975</b>	<b>110 975</b>	<b>149 000</b>	<b>94 699</b>	<b>36 125</b>	<b>58 574</b>
v tom (%):						
nepracující důchodci	50,0	46,1	53,0	47,3	47,8	47,0
ostatní s vlastním zdrojem obživy	3,6	0,9	5,6	9,8	2,7	14,2
osoby v domácnosti, děti předškolního věku a ostatní závislé osoby	17,6	19,5	16,1	6,6	3,7	8,4
žáci, studenti a učni	28,8	33,5	25,3	36,3	45,8	30,4
Nezjištěná ekonomická aktivita	31 752	19 261	12 491	28 766	17 299	11 467

Graf 4.1 Struktura obyvatel podle stupně ekonomické aktivity



Při sčítání byl zjištěn nejvyšší podíl EA ve velkých obcích, EN v malých obcích

V závislosti na velikostní skupině se ekonomická aktivita mění. Zatímco u ekonomicky aktivních se podíl EA z populace v dané velikostní skupině zvyšuje v závislosti na velikostní skupině, tzn., že nejvyšší hodnoty dosahuje v obcích nad 100 tis. obyvatel (49,7 %), u ekonomicky neaktivních je tomu naopak. Nejvyšší podíl byl zjištěn u skupiny do 199 obyvatel – 48,5 %.

U neaktivního obyvatelstva kolísají podíly nepracujících důchodců mezi 47,9 % až 52,2 %. Výše tohoto podílu může být ovlivněna i částečně nezaměstnaností a průměrným věkem, což je patrné u velikostní skupiny 20 000 až 49 999 obyvatel - u okresu Klatovy, který kromě vyšší nezaměstnanosti vykazuje i vyšší průměrný věk.

Tab. 4.1.2 Obyvatelstvo podle velikostních skupin obcí a ekonomické aktivity

	Kraj celkem	v tom obce s počtem obyvatel						
		do 199	200 - 499	500 - 999	1 000 - 4 999	5 000 - 19 999	20 000 - 49 999	50 000 a více
<b>Ekonomicky aktivní</b>	<b>278 674</b>	<b>9 764</b>	<b>23 085</b>	<b>25 549</b>	<b>79 072</b>	<b>45 880</b>	<b>10 692</b>	<b>84 632</b>
v tom (%):								
zaměstnaní	91,6	90,1	90,4	91,6	91,9	90,9	92,1	92,1
z toho (%):								
zaměstnanci, zaměstnavatelé, samostatně činní, pomáhající	91,6	93,1	92,7	93,0	92,1	91,4	91,6	<b>90,3</b>
pracující důchodci	4,8	3,7	4,0	3,7	4,4	5,2	5,1	5,7
ženy na mateřské dovolené	2,1	2,1	2,1	2,2	2,4	2,3	1,9	2,1
nezaměstnaní	8,4	9,9	9,6	8,4	9,5	11,0	7,9	7,9
<b>Ekonomicky neaktivní</b>	<b>259 975</b>	<b>10 115</b>	<b>22 644</b>	<b>25 279</b>	<b>75 008</b>	<b>42 261</b>	<b>10 446</b>	<b>74 222</b>
v tom (%):								
nepracující důchodci	50,0	55,1	51,3	50,1	47,9	49,8	52,2	51,0
ostatní s vlastním zdrojem obživy	3,6	3,2	3,7	3,5	3,7	3,5	3,4	3,6
osoby v domácnosti, děti předškolního věku a ostatní závislé osoby	17,6	16,1	17,0	17,4	17,9	16,9	15,6	18,3
žáci, studenti a učni	28,8	25,7	28,0	29,0	30,5	29,8	28,8	27,1
<b>Nezjištěná ekonomická aktivita</b>	<b>31 752</b>	<b>993</b>	<b>2 458</b>	<b>2 553</b>	<b>7 791</b>	<b>5 494</b>	<b>995</b>	<b>11 468</b>

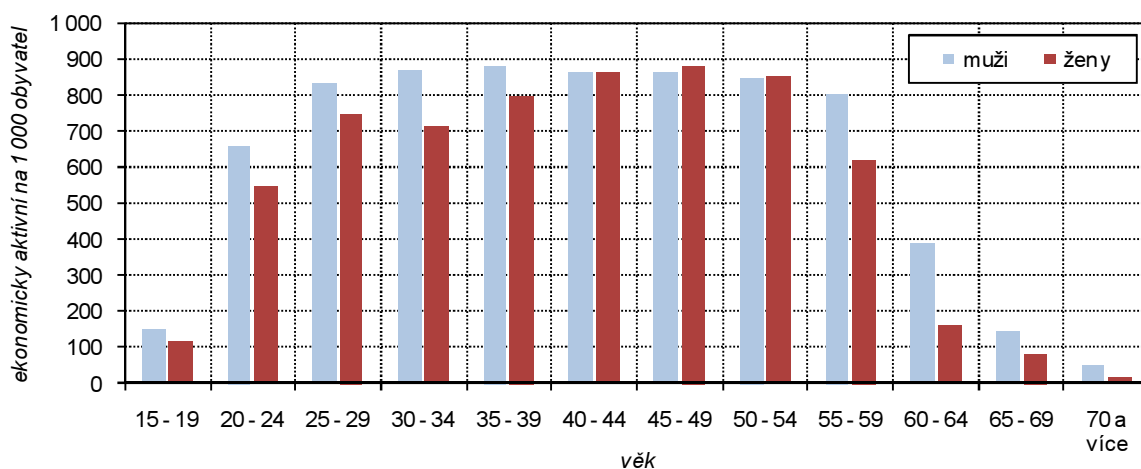
Intenzita ekonomické aktivity je vyšší u mužů

Intenzita ekonomické aktivity vyjadřuje podíl ekonomicky aktivních ve věku 15 až 64 let na 1 000 obyvatel ve věku 15 až 64 v‰. V kraji dosáhl uvedený ukazatel hodnoty 689, u mužů byl vyšší (735) než u žen (640).

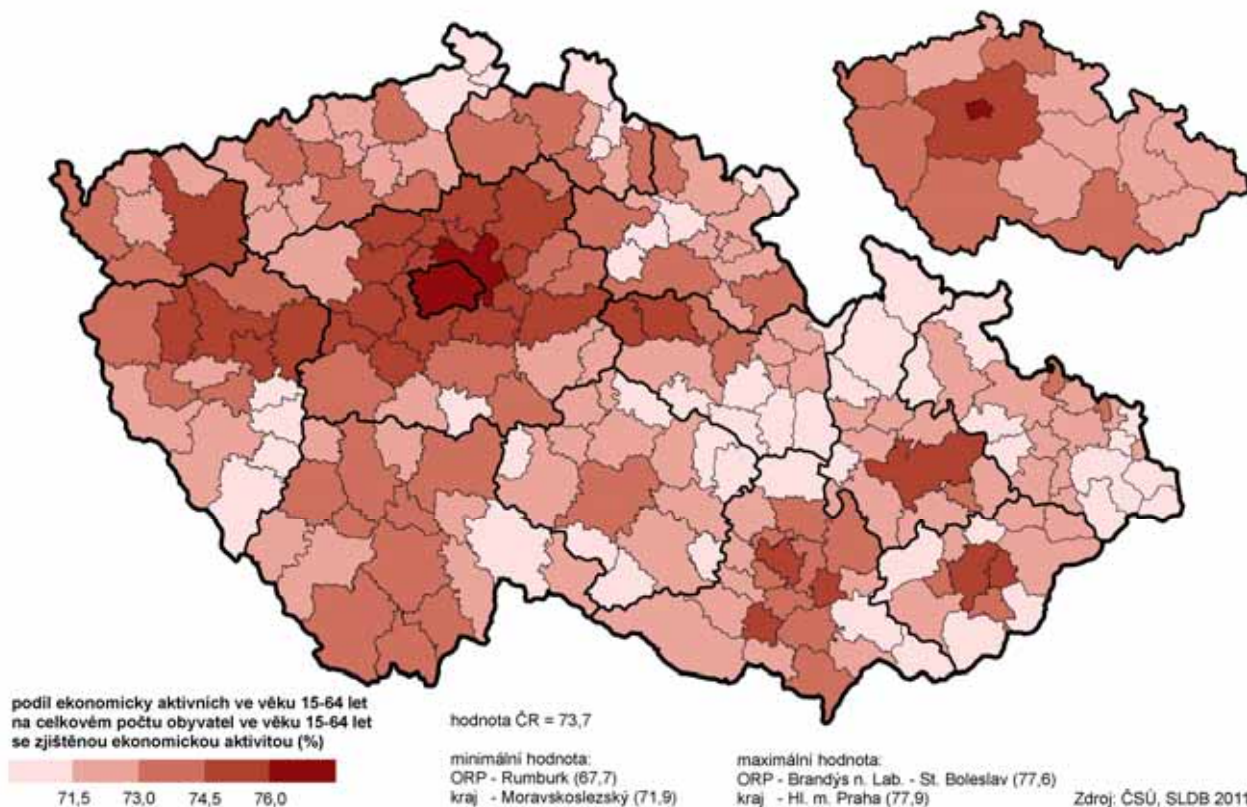
Z údajů lze vyčíst, že u populace ve věkových kategoriích od 15 až 19 let a 60 až 64, tj. v produktivním věku, je intenzita ekonomické aktivity nízká. Nejvyšší intenzita EA u mužské populace byla zjištěna ve skupině 35 až 39 let a dosáhla 882 ‰. U žen se nejvyšší intenzita EA posunula do pozdějšího věku 45 až 49 let,

kde dosáhla téměř stejné hodnoty – 881 %. Shodná intenzita ekonomické aktivity u obou pohlaví je u věkové kategorie 40 až 44 let, kde na 1 000 osob připadá 867 mužů i žen.

**Graf 4.2 Ekonomická aktivita podle pohlaví a věku (ze zjištěných hodnot)**



**Intenzita ekonomické aktivity ve správních obvodech ORP a krajích (ze zjištěných hodnot)**



*Míra EA byla v kraji shodná s průměrem ČR*

Dalším kritériem hodnocení ekonomické aktivity je míra ekonomické aktivity, (vypočtena jako podíl počtu zaměstnaných a nezaměstnaných na počtu všech osob ve věku 15 a více let se zjištěnou ekonomickou aktivitou) která činila v kraji 60,7 %. V mezikraském srovnání hodnota představuje 5. nejvyšší podíl a současně shodnou výši jako republikový průměr. Míra ekonomické aktivity u mužů dosáhla v kraji úrovně 68,4 % (5. nejvyšší hodnota mezi kraji), tj. o 0,2 bodu méně než republikový průměr a u žen 53,5 % (3. nejvyšší hodnota shoná s Libereckým krajem), což je o 0,1 procentní bod více než průměr žen v ČR.

*Míra zaměstnanosti byla třetí nejvyšší mezi kraji*

Důležitým indikátorem je rovněž míra zaměstnanosti, která je podílem počtu zaměstnaných na počtu všech osob ve věku 15 a více let se zjištěnou ekonomickou aktivitou. Míra zaměstnanosti v Plzeňském kraji dosáhla výše 55,6 %, tj. třetí nejvyšší podíl v mezikrajském porovnání, průměr za ČR činil 54,7 %. U mužů dosáhla míra zaměstnanosti 63,1 % a u žen 48,6 %, v obou případech se jedná o 3. nejvyšší podíl mezi kraji.

*V rozhodný okamžik bylo téměř 24 tisíc obyvatel kraje nezaměstnaných*

V rozhodný okamžik sčítání lidu bylo v kraji 23,4 tis. osob nezaměstnaných, z toho bylo 50,5 % mužů. Z celkového počtu nezaměstnaných bylo 3,7 tis. osob (15,9 %), které si hledaly první zaměstnání. Téměř dvě třetiny (65,0 %) z osob hledající první zaměstnání bylo ve věkové kategorii 15 až 24 let. Podíl nezaměstnaných celkem ve věku 15 až 64 let dosáhl na celkové populaci u stejné věkové kategorie (se zjištěnou ekonomickou aktivitou) v Plzeňském kraji výše 7,7 %.

Podíl nezaměstnaných k ekonomicky aktivnímu obyvatelstvu kraje činil 8,4 % a byl ve srovnání s průměrem ČR o 1,4 procentního bodu nižší. V mezikrajském srovnání byl spolu s Královéhradeckým krajem zjištěn třetí nejnižší podíl.

### Nezaměstnaní v obcích a správních obvodech ORP Plzeňského kraje (ze zjištěných hodnot)

sídlo SO ORP s počtem obyvatel

- do 5 000
- 5 000 - 19 999
- 20 000 - 49 999
- 50 000 - 99 999
- 100 000 a více

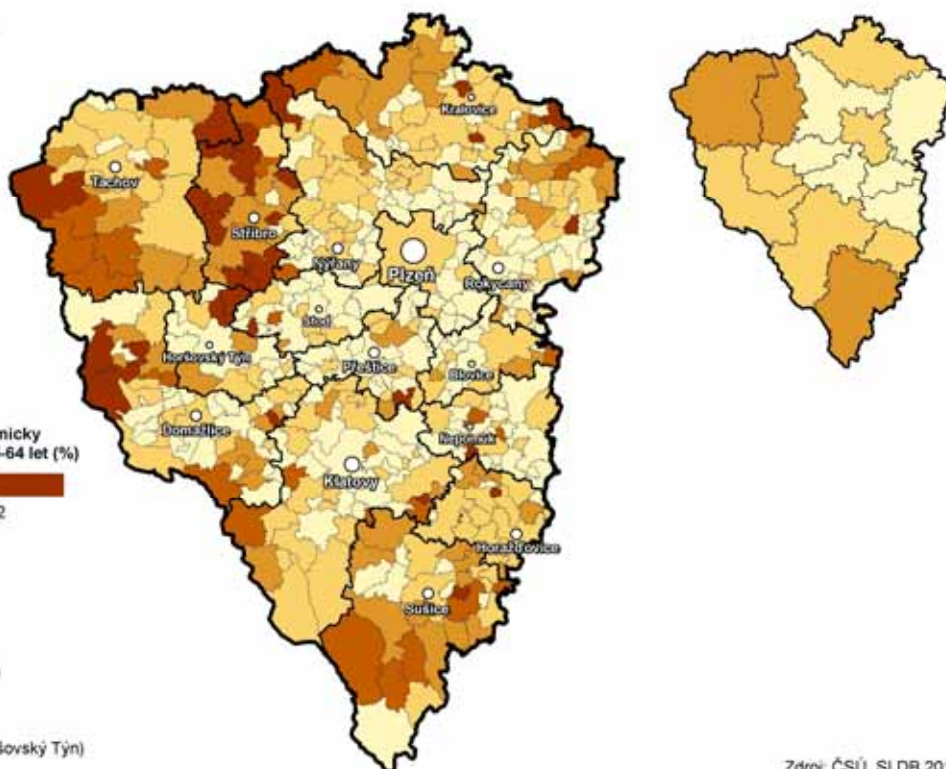
podíl nezaměstnaných na ekonomicky aktivním obyvatelstvu ve věku 15-64 let (%)



hodnota kraje = 6,4

minimální hodnota:  
obec - 3 obce bez nezaměstnaných  
ORP - Přeštice (5,3)

maximální hodnota:  
obec - Semnévice (23,7) (ORP Horšovský Týn)  
ORP - Stříbro (9,3)



Zdroj: ČSÚ, SLDB 2011

## 4.2. Ekonomicky aktivní podle věku a vzdělání

*Nejpočetnější skupinou EA jsou muži a ženy ve věkové skupině 35 až 39 let*

Více jak čtvrtinu (27,9 %) z ekonomicky aktivního obyvatelstva tvoří osoby ve věkové kategorii 30 až 39 let. Jedná se o populaci, která se narodila v 70. letech minulého století, tzn. v období, kdy stát velmi výrazně podporoval propopulační politiku a je často nazývána tzv. „Husákovými dětmi“. Jak u mužů i žen byla početně nejsilnější skupina populace v pětiletém cyklu věkových kategorií mezi 35 a 39 lety, u mužů jejich počet činil 21,9 tis. osob, což odpovídá podílu 14,4 % z celkového počtu ekonomicky aktivních mužů. U žen jejich podíl dosáhl dokonce 14,8 %, což odpovídá 18,8 tis. osob.

*Nejméně početnou skupinou zaměstnaných jsou mladí do 19 let*

Ve věkové struktuře zaměstnaných mužů (1,2 %) i žen (1,1 %) bylo dosaženo nejnižšího zastoupení u osob od 15 do 19 let. Se zvyšující se věkovou skupinou rostou jejich podíly, svého maxima dosahují mezi roky 35 až 39 let. U mužů činil jejich počet 20,9 tis. a žen 17,1 tis., což odpovídá shodně 14,9 % z celkového počtu zaměstnaných. U starších věkových skupin dochází k postupnému snižování podílu s výjimkou mužů u věkové kategorie 55 až 59 let. Věková struktura nezaměstnaných podle pohlaví nebyla identická, jako tomu bylo

u kategorie zaměstnaných.

U mužů lze věkovou strukturu nezaměstnaných charakterizovat dvěma výraznými vrcholy, a to ve věkových skupinách 20 až 24 let, kdy jejich podíl dosáhl výše 17,7 % (tj. 2,1 tis. mužů) a 55 až 59 let s 12,2 % (1,4 tis. mužů). I u žen podíl nezaměstnaných dosáhl dvou vrcholů, ale v jiných věkových skupinách a nevykazovaly tak výrazné rozdíly. U žen byla z hlediska věku největší četnost u skupiny 35 až 39 let (14,1 %, tj. 1,6 tis. osob). Druhým vrcholem byla věková skupina 50 až 54 let (11,5 % tj. 1,3 tis. osob).

**Tab. 4.2.1 Ekonomicky aktivní obyvatelstvo podle pohlaví a věku**

	Celkem	v tom					
		muži	v tom		ženy	v tom	
			zaměstnaní	nezaměstnaní		zaměstnané	nezaměstnané
<b>Ekonomicky aktivní</b>	<b>278 674</b>	<b>151 901</b>	<b>140 081</b>	<b>11 820</b>	<b>126 773</b>	<b>115 197</b>	<b>11 576</b>
v tom ve věku (%):							
15 - 19	1,5	1,5	1,2	6,0	1,4	1,1	4,2
20 - 24	7,9	8,1	7,3	17,7	7,7	7,1	13,2
25 - 29	11,2	11,2	11,1	12,6	11,1	11,1	11,2
30 - 34	13,3	13,7	14,0	10,7	12,7	12,6	13,5
35 - 39	14,6	14,4	14,9	9,1	14,8	14,9	14,1
40 - 44	11,8	11,2	11,5	8,3	12,5	12,7	10,8
45 - 49	11,8	11,0	11,2	9,0	12,7	12,9	10,6
50 - 54	11,2	10,3	10,3	10,1	12,4	12,5	11,5
55 - 59	10,7	11,1	11,0	12,2	10,4	10,4	10,2
60 - 64	4,0	5,1	5,2	4,2	2,7	2,9	0,5
65 - 69	1,3	1,4	1,5	x	1,1	1,2	x
70 a více let	0,7	0,8	0,9	x	0,5	0,6	x
nezjištěno	0,1	0,1	0,1	0,2	0,1	0,1	0,1

*Z ekonomicky aktivního obyvatelstva jsou nejpočetnější skupinou lidé se středoškolským vzděláním*

Ve struktuře ekonomicky aktivního obyvatelstva podle nejvyššího ukončeného vzdělání je nejvíce zastoupena populace se středním vzděláním vč. vyučených bez maturity, jejichž podíl ke dni sčítání činil 38,9 %. U mužů bylo zastoupení této skupiny vyšší (45,4 %) než u žen (31,2 %). Ze zjištěných údajů je patrné, že více populace s tímto stupněm dosaženého vzdělání je zastoupena ve věkové skupině 35 až 39 let. Druhou nejpočetnější skupinou z hlediska dosaženého vzdělání tvořila v kraji populace, která má střední úplné vzdělání s maturitou (32,8 %). Vyšší podíl u této skupiny byl dosažen u žen 37,4 %, zatímco u mužů činil jen 28,9 %. Dokončené vysokoškolské vzdělání mělo 14,3 % ekonomicky aktivního obyvatelstva, podíl vysokoškoláků z EA mužů (14,1 %) byl o 0,3 bodu nižší než podíl vysokoškolaček z EA žen. Nejvyšší podíl vysokoškoláků na ekonomicky aktivní populaci celkem dle pětiletých věkových kategorií byl u osob ve věku 25 až 29 let (16,6 %). Pouze u 0,6 % ekonomicky aktivních osob nebylo zjištěno dokončené vzdělání.

**Tab. 4.2.2 Ekonomicky aktivní obyvatelstvo podle pohlaví a nejvyššího ukončeného vzdělání**

	Celkem	v tom		Z celku					
		muži	ženy	zaměstnaní			nezaměstnaní		
				celkem	muži	ženy	celkem	muži	ženy
<b>Ekonomicky aktivní</b>	<b>278 674</b>	<b>151 901</b>	<b>126 773</b>	<b>255 278</b>	<b>140 081</b>	<b>115 197</b>	<b>23 396</b>	<b>11 820</b>	<b>11 576</b>
v tom podle vzdělání (%):									
základní vč. neukončeného	8,8	7,7	10,1	7,4	6,3	8,7	23,8	23,9	23,7
střední vč. vyučený (bez maturity)	38,9	45,4	31,2	38,7	45,4	30,6	41,3	45,3	37,3
úplné střední (s maturitou)	32,8	28,9	37,4	33,5	29,5	38,4	24,7	21,4	28,1
návšobvé studium	3,0	2,1	4,1	3,1	2,2	4,2	1,9	1,5	2,4
vyšší odborné vzdělání	1,4	0,9	2,0	1,4	0,9	2,0	0,9	0,5	1,2
vysokoškolské	14,3	14,1	14,4	15,1	14,9	15,3	5,5	5,3	5,6
bez vzdělání	0,2	0,2	0,2	0,1	0,1	0,1	0,8	0,8	0,7
nezjištěno	0,6	0,7	0,6	0,6	0,6	0,6	1,1	1,3	1,0

### 4.3. Zaměstnaní podle odvětví

*Průmysl má dominantní roli v odvětvové struktuře zaměstnání*

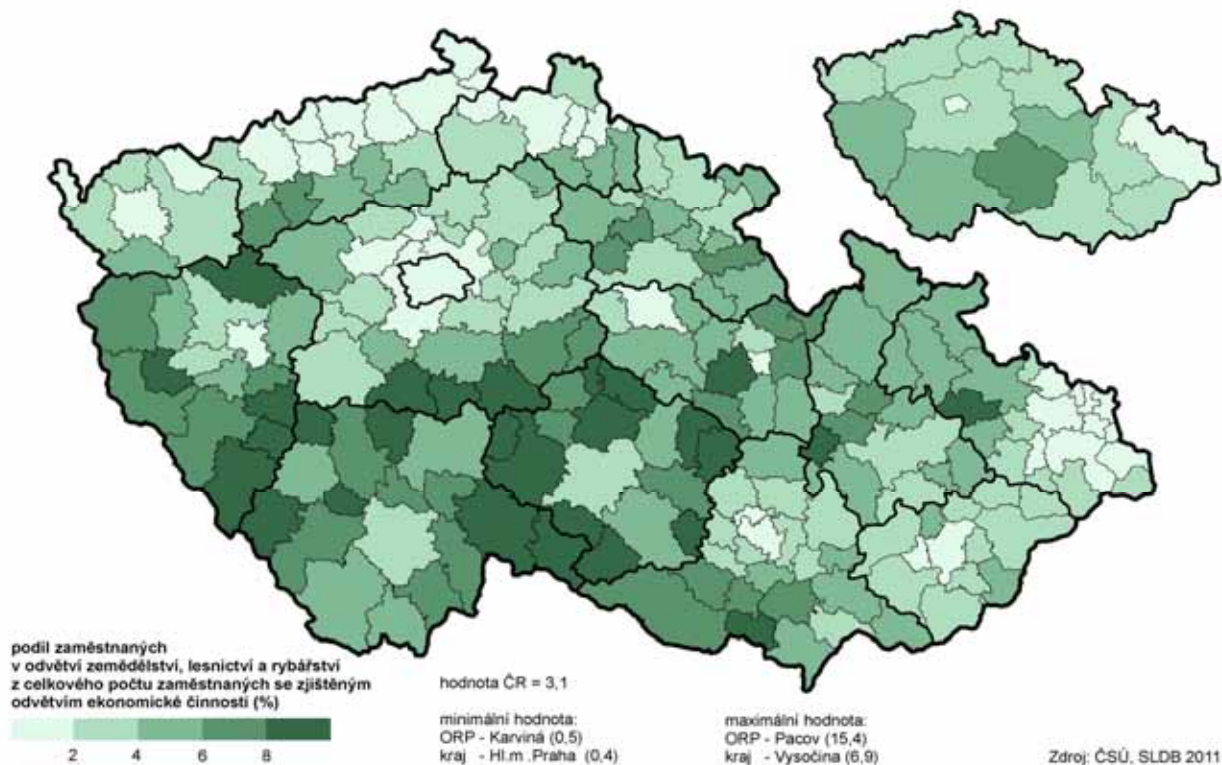
Rozhodujícím odvětvím, co do struktury zaměstnanosti, je v kraji průmysl, kde pracuje více než čtvrtina (29,2 %) z celkového počtu 255,3 tis. zaměstnaných osob. Podíl zaměstnaných osob pracujících v odvětví velkoobchod, maloobchod, opravy a údržba motorových vozidel dosáhl druhé nejvyšší hodnoty 9,5 %. Přesnost zjištěných údajů zobrazující odvětvovou strukturu zaměstnanosti však negativně ovlivnil vysoký podíl zaměstnaných (11,2 %), kteří neuvedli odvětví, kde pracují. Z pohledu věku se struktura zaměstnaných v jednotlivých odvětvích liší. Zatímco u již jmenovaných odvětví jsou nejvyšší podíly zaměstnaných ve věku do 39 let a se zvyšujícím věkem podíly klesají, v odvětví vzdělávání a zdravotní a sociální péče se podíly zaměstnaných s věkem zvyšují. Je všeobecné známo, že pro mladé lidi není školství (odvětví vzdělávání) lukrativním oborem, což také dokazují výsledky ze sčítání. Také v zemědělství u mladší generace je podíl výrazně nižší než u generace starší.

V mezikrajském porovnání lze co do pořadí výše podílu zaměstnaných uvést zejména zemědělství, lesnictví a rybářství, kde činil podíl z celkového počtu zaměstnaných v kraji 3,9 % a odvětví dopravy a skladování s 5,9 %, jejichž podíly jsou 3. nejvyšší v ČR. Podíl počtu zaměstnaných v průmyslu představuje 6. nejvyšší krajský podíl.

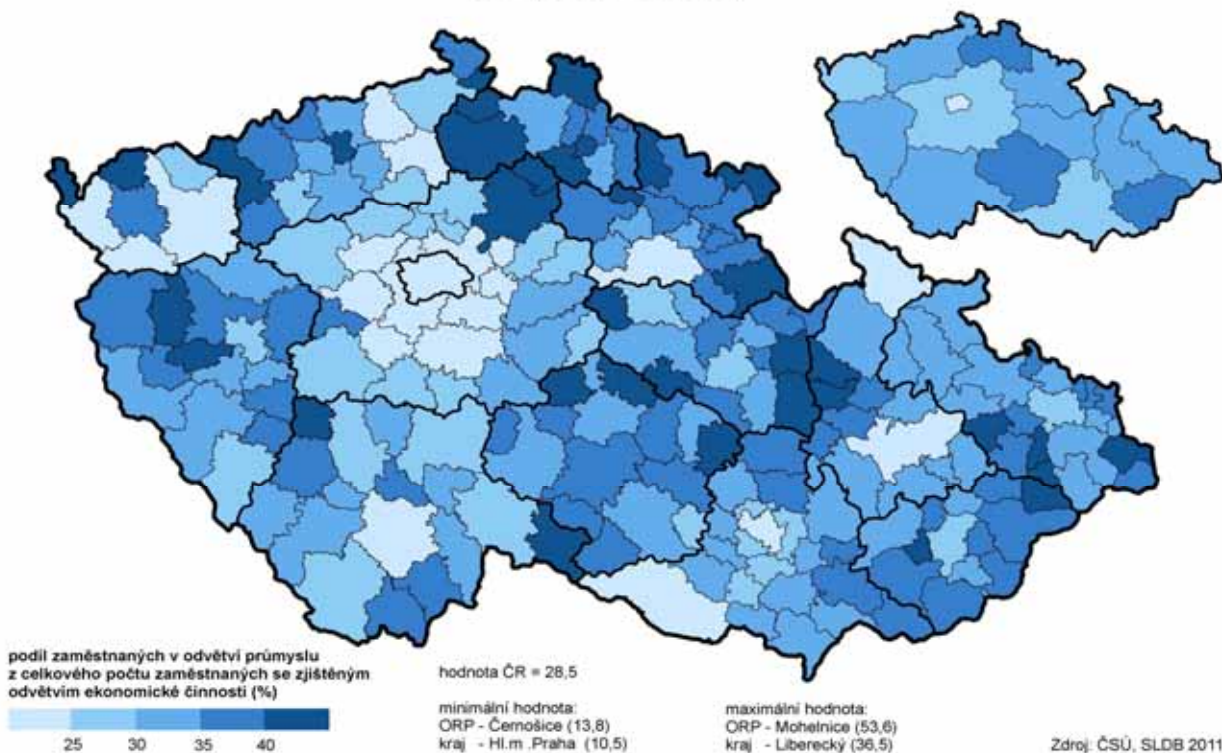
**Tab. 4.3.1 Zaměstnaní podle věku a odvětví ekonomické činnosti**

	Celkem	v tom ve věku						nezjištěný věk
		15 - 29	30 - 39	40 - 49	50 - 59	60 - 64	65 a více	
<b>Zaměstnaní</b>	<b>255 278</b>	<b>49 576</b>	<b>72 120</b>	<b>61 218</b>	<b>56 085</b>	<b>10 641</b>	<b>5 391</b>	<b>247</b>
v tom podle odvětví ekonomické činnosti (%):								
zemědělství, lesnictví, rybářství	3,9	2,2	3,0	3,9	5,6	7,1	5,7	1,6
průmysl celkem	29,2	30,6	31,1	29,2	28,1	23,9	13,9	17,4
z toho zpracovatelský průmysl	27,0	29,1	29,0	26,7	25,4	20,4	11,7	16,6
stavebnictví	6,6	5,2	6,9	7,1	7,1	6,5	3,9	6,1
velkoobchod a maloobchod; opravy a údržba motorových vozidel	9,5	10,4	10,2	9,9	8,5	6,4	5,3	8,9
doprava a skladování	5,9	5,1	6,1	6,6	6,2	5,2	2,0	3,2
ubytování, stravování a pohostinství	2,8	4,3	3,1	2,4	2,0	1,4	1,5	4,0
informační a komunikační činnosti	1,8	2,7	2,3	1,6	1,0	0,9	0,7	-
peněžnictví a pojišťovnictví	1,9	2,1	1,9	1,8	1,7	1,6	1,7	1,2
činnosti v oblasti nemovitostí	0,5	0,3	0,5	0,6	0,5	0,7	1,1	-
profesní, vědecké a technické činnosti	3,2	3,7	3,4	2,8	2,7	3,7	6,4	1,6
veřejná správa a obrana; povinné sociální zabezpečení	5,9	4,5	6,5	6,6	6,1	4,7	2,8	1,2
vzdělávání	5,6	2,9	4,4	6,7	7,4	7,7	10,2	2,0
zdravotní a sociální péče	6,4	5,3	6,0	6,5	7,6	7,4	8,2	3,6
kulturní, zábavní a rekreační činnosti	1,4	1,7	1,4	1,2	1,1	1,5	2,6	-
jiné činnosti	4,2	4,4	3,6	3,9	4,3	5,5	7,6	3,6
nezjištěno	11,2	14,6	9,6	9,1	10,0	15,9	26,3	45,3

**Zaměstnaní v zemědělství, lesnictví a rybářství ve správních obvodech ORP a krajích  
(ze zjištěných hodnot)**



**Zaměstnaní v průmyslu ve správních obvodech ORP a krajích  
(ze zjištěných hodnot)**



*Typicky mužská povolání jsou ve stavebnictví, u žen ve zdravotnictví a sociálních službách*

Při posuzování zaměstnanosti jednotlivých odvětví ekonomické činnosti podle pohlaví lze charakterizovat některá z nich za typicky mužská, jako tomu je u stavebnictví, kde podíl mužů na počtu zaměstnaných v kraji činil 88,9 %, či zemědělství, lesnictví a rybářství se 73,4 % nebo odvětví informační a komunikační činnosti (73,3 %). Naopak za spíše ženské lze označit odvětví



zdravotní a sociální péče (80,5 % z počtu zaměstnaných v tomto odvětví v kraji), dále vzdělávání se 77,6 % a peněžnictví a pojištnictví s 64,4 %. Za téměř rovnovážný stav lze považovat zaměstnanost v odvětví veřejná správa a obrana; povinné sociální zabezpečení, kde bylo z celkového počtu zaměstnaných 50,2 % mužů a 49,8 % žen. V rozhodujícím odvětví průmyslu činil podíl zaměstnaných mužů 64,7 % a žen 35,3 %.

*V závislosti na velikostní skupině se mění charakter ekonomické činnosti*

Zaměstnanosti v jednotlivých odvětvích v závislosti na velikosti obce je rozdílná. Podíl zaměstnaných osob v zemědělství se zejména koncentruje do menších obcí; nejvyšší podíl 12,4 % z celkové zaměstnanosti v tomto odvětví je u obcí do 199 obyvatel. Naopak u obcí od 10 do 20 tis. obyvatel činil podíl 2,0 % a nad 100 tis. (náleží Plzni-městu) pouze 0,6 %. Naopak v odvětví vzdělávání byl zaznamenán vyšší podíl zaměstnaných zejména v obcích s vyšším počtem obyvatel. V obcích s počtem obyvatel 20 až 50 tis. osob (město Klatovy) představuje podíl zaměstnaných v odvětví vzdělávání 6,9 %, zatímco u obcí do 199 obyvatel pouze 3,1 %. Vyšší podíl vykazuje rovněž město Plzeň (velikostní skupina nad 50 tis. obyvatel). U ostatních odvětví lze zaměstnanost z pohledu velikosti obce považovat jako vyrovnanou bez výraznějších rozdílů.

Ve správních obvodech ORP byl v kraji ke dni sčítání zjištěn nejvyšší podíl zaměstnaných v zemědělství ve SO ORP Kralovice 10,2 %, Sušice 9,1 % a Horšovský Týn 8,6 %, naopak nejnižší podíl byl v Plzni 0,8 %, Stod 2,4 % a Nýřany 2,5 %. V odvětví průmyslu byl nejvyšší podíl zaměstnaných ve SO ORP Stříbro 36,9 %, Stod 36,4 % a Rokycany 34,9 %, nejnižší podíl v Sušici 24,2 % a Plzni 24,6 %. Ve stavebnictví nebyly ve SO ORP výraznější rozdíly podílů; ty se pohybovaly od 4,2 % v Tachově do 9,1 % v Horažďovicích. Výraznější rozdíly nebyly ani v ubytování, stravování a pohostinství, kde nejvyšší podíl vykázal SO ORP Sušice s 5,3 %. V odvětví vzdělávání vykazuje nejvyšší podíl zaměstnaných 6,6 % SO ORP Plzeň.

**Tab. 4.3.2 Zaměstnaní podle velikostních skupin obcí a odvětví ekonomické činnosti**

	Kraj celkem	v tom obce s počtem obyvatel						
		do 199	200 - 499	500 - 999	1 000 - 4 999	5 000 - 19 999	20 000 - 49 999	50 000 a více
<b>Zaměstnaní</b>	<b>255 278</b>	<b>8 800</b>	<b>20 878</b>	<b>23 407</b>	<b>72 694</b>	<b>41 686</b>	<b>9 845</b>	<b>77 968</b>
z toho podle odvětví ekonomické činnosti (%):								
zemědělství, lesnictví, rybářství	3,9	12,4	9,1	8,0	4,6	2,2	2,7	0,6
průmysl	29,2	30,4	31,7	30,0	33,0	30,7	26,4	24,3
stavebnictví	6,6	7,9	7,6	8,0	6,8	5,9	6,0	6,0
velkoobchod a maloobchod; opravy a údržba motorových vozidel	9,5	7,5	7,9	9,4	9,1	9,6	9,6	10,7
doprava a skladování	5,9	5,7	6,4	6,3	6,2	5,8	5,2	5,6
ubytování, stravování a pohostinství	2,8	2,8	2,6	2,4	2,7	3,2	2,8	2,9
vzdělávání	5,6	3,1	4,1	4,4	5,3	5,5	6,9	6,7

#### 4.4. Zaměstnaní podle postavení v zaměstnání a hlavních tříd zaměstnání

*Podíl podnikatelů – zaměstnavatelů je nižší než republikový úhrn*

Z 255,3 tis. zaměstnaných v kraji je z pozice postavení v zaměstnání 79,4 % zaměstnanců, 11,9 % osob pracujících na vlastní účet, 3,2 % zaměstnavatelů a 0,5 % členů produkčních družstev a pomáhajících rodinných příslušníků. Porovnáme-li postavení mužů a žen z pozice zaměstnání k počtu zaměstnaných ke stejnému pohlaví je rozdíl podílu ve prospěch žen o 7,5 procentního bodu vyšší. Opačná situace byla zjištěna u žen-zaměstnavatelek a pracujících na vlastní účet, kde rozdíly podílu dosáhly 2,4 a 5,3 procentního bodu ve prospěch mužů. Srovnáme-li podíly zaměstnanců mezi kraji, pak nejvyšší podíl (80,1 %) byl shodně zjištěn v Moravskoslezském kraji a Kraji Vysočina. Podíl zaměstnavatelů byl nejvyšší v Hl. m. Praha (4,3 %), stejně jako podíl osob pracujících na vlastní účet (17,1 %). Plzeňský kraj je v pozici zaměstnanců spolu s Pardubickým krajem na 5. nejvyšším místě, zaměstnavatelů spolu s krajem Vysočina až na posledním místě a osob pracujících na vlastní účet na 9. místě.

**Tab. 4.4.1 Zaměstnaní podle pohlaví a postavení v zaměstnání**

	Celkem	v tom		Struktura zaměstnaných (%)		
		muži	ženy	celkem	muži	ženy
<b>Zaměstnaní</b>	<b>255 278</b>	<b>140 081</b>	<b>115 197</b>	<b>100,0</b>	<b>100,0</b>	<b>100,0</b>
v tom podle postavení v zaměstnání:						
zaměstnanci	202 566	106 399	96 167	79,4	76,0	83,5
zaměstnavatelé	8 163	5 972	2 191	3,2	4,3	1,9
osoby pracující na vlastní účet	30 360	21 037	9 323	11,9	15,0	8,1
členové produkčních družstev	322	220	102	0,1	0,2	0,1
pomáhající rodinní příslušníci	1 019	299	720	0,4	0,2	0,6
nezjištěno	12 848	6 154	6 694	5,0	4,4	5,8

*Starší ročníky také vypomáhají rodinným příslušníkům*

Nejvyšší počty zaměstnaných jsou věkové skupiny 35 až 39 let a 30 až 34 let, podíl z ekonomicky aktivních činí 93,2 % a 92,4 %. Z celkového počtu všech zaměstnaných osob v kraji dosáhl u těchto věkových skupin podíl 28,3 %. Nejméně zaměstnaných osob je ve věku do 19 let a starších 65 let. Osoby starší 65 let působí zejména v pozici zaměstnavatelů nebo osob pracujících na vlastní účet. V porovnání s podílem zaměstnanců jsou rozdíly vyšší shodně o 2,9 procentního bodu. Zcela shodná situace je u mužů i žen. U mladých zaměstnaných do 19 let, kterých bylo zjištěno v kraji pouze 2,9 tis., převažovali zaměstnanci. Někteří mladí lidé se na trhu práce uplatňují jako zaměstnavatelé a osoby pracující na vlastní účet. V krajích jich v době sčítání bylo zjištěno 120, z toho bylo 42 žen.

**Tab. 4.4.2 Zaměstnaní podle postavení v zaměstnání a věku**

	Celkem	z toho podle postavení v zaměstnání				
		zaměstnanci	zaměstnavatelé	osoby pracující na vlastní účet	členové produkčních družstev	pomáhající rodinní příslušníci
<b>Zaměstnaní</b>	<b>255 278</b>	<b>202 566</b>	<b>8 163</b>	<b>30 360</b>	<b>322</b>	<b>1 019</b>
v tom ve věku (%):						
15 - 24	8,3	8,3	1,3	5,2	7,5	10,4
25 - 34	24,5	25,6	11,4	21,8	17,4	13,7
35 - 44	26,9	27,1	28,5	29,3	22,7	23,8
45 - 54	23,2	23,4	30,8	24,0	30,7	24,2
55 - 59	10,7	10,7	15,6	10,1	12,1	11,0
60 - 64	4,2	3,6	8,1	5,4	6,8	7,6
65 - 69	1,4	0,9	3,1	2,7	1,6	5,5
70 a více	0,7	0,4	1,1	1,5	0,9	3,7
nezjištěno	0,1	0,1	0,1	0,1	0,3	-

*Nedostatek pracovních příležitostí v malých obcích nutí obyvatele pracovat na vlastní účet*

U velikostních skupin obcí, v níž zaměstnaní bydlí, měla dominantní vliv u zaměstnaných osob skupina zaměstnanců, jejichž podíl se v jednotlivých velikostních skupinách pohyboval mezi 77,6 % v obcích do 199 obyvatel až 80,0 % ve velikostní skupině 1 000 až 4 999 obyvatel. U skupiny zaměstnavatelů byl zjištěn nejvyšší podíl (4,2 %) ve městě Klatovy (velikostní skupina 20 000 až 49 999 obyvatel), nejmenší 2,7 % v malých velikostních skupinách do 499 obyvatel. Nedostatek pracovních příležitostí v malých obcích (do 199 obyvatel) nutí obyvatele pracovat na vlastní účet. Podíl ze zaměstnaných činil 13,5 %, tedy nejvyšší ze všech velikostních skupin.

Ve SO ORP překročilo 80-ti procentní hranici podílu zaměstnanců 7 správních obvodů, z toho nejvyšší podíl vykázal s 82,4 % SO ORP Stříbro. U zaměstnavatelů byly zjištěny nejvyšší podíly ve SO ORP Sušice (3,8 %), Plzeň a Klatovy (shodně 3,5 %) a Domažlice (3,4 %).

**Tab. 4.4.3 Zaměstnaní podle velikostních skupin obcí a postavení v zaměstnání**

	Kraj celkem	v tom obce s počtem obyvatel					20 000 - 49 999	50 000 a více
		do 199	200 - 499	500 - 999	1 000 - 4 999	5 000 - 19 999		
<b>Zaměstnaní</b>	<b>255 278</b>	<b>8 800</b>	<b>20 878</b>	<b>23 407</b>	<b>72 694</b>	<b>41 686</b>	<b>9 845</b>	<b>77 968</b>
z toho podle postavení v zaměstnání (%):								
zaměstnanci	79,4	77,6	79,8	78,7	80,0	79,8	79,7	78,7
zaměstnavatelé	3,2	2,7	2,7	3,0	2,9	3,5	4,2	3,4
osoby pracující na vlastní účet	11,9	13,5	11,6	12,7	11,8	10,6	10,7	12,5
členové produkčních družstev	0,1	0,2	0,1	0,2	0,1	0,1	0,1	0,2
pomáhající rodinní příslušníci	0,4	0,4	0,4	0,5	0,4	0,5	0,5	0,3

*V kraji převažují podnikatelé se středním vč. vyučených (bez maturity)*

Z výsledků sčítání bylo zjištěno, že v kraji tři čtvrtiny podnikatelů tj. zaměstnavatelů nebo osob pracujících na vlastní účet, mělo nejvyšší ukončené vzdělání středoškolské vč vyučení. Vysokoškoláci-podnikatelé představovali 16,4 %. Z hlediska věkové skupiny je nejvyšší podíl (29,3 %) vysokoškoláků ve věkové skupině 50 až 59 let.

Mezi podnikateli je se základním respektive bez ukončeného základního vzdělání v kraji pouze 5,7 % osob, přičemž převážně tyto osoby pracují na vlastní účet. Z pohledu věku byl zjištěn nejvyšší podíl (12,4 %) s nejnižším vzděláním u mladých do 29 let.

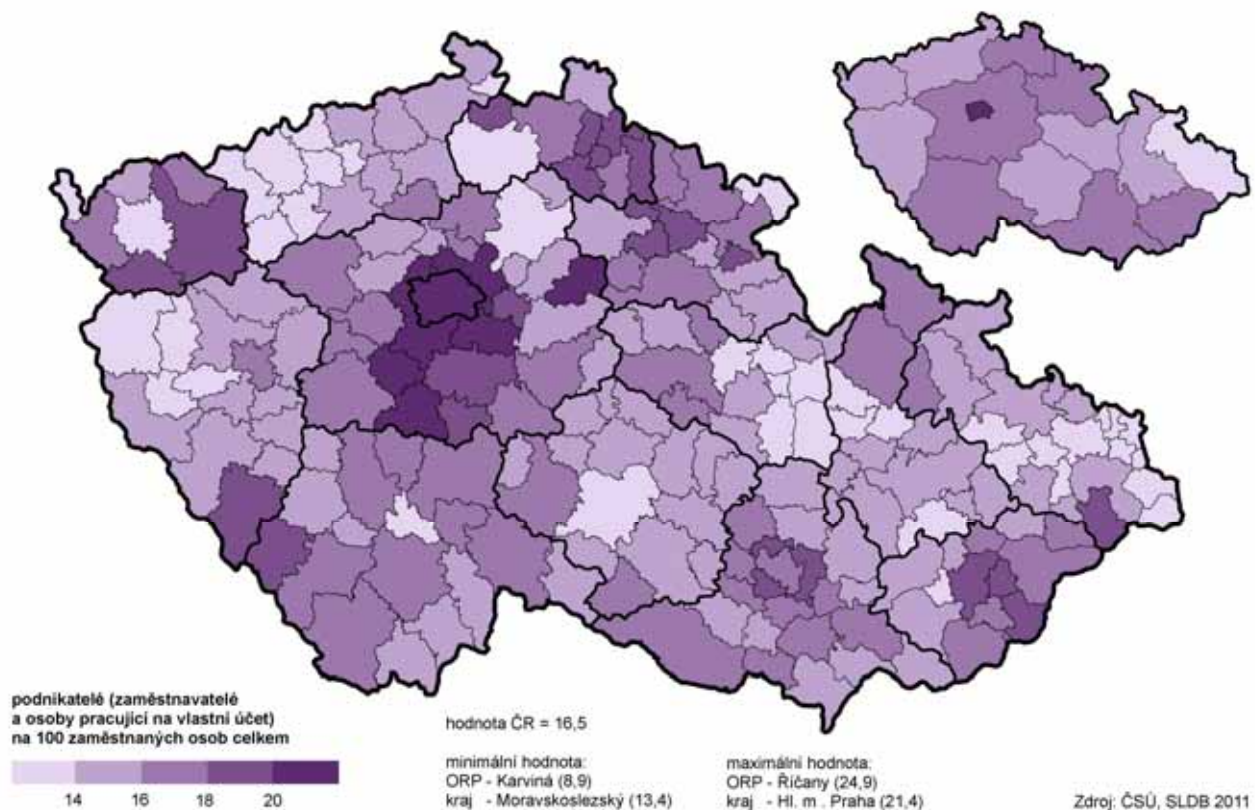
Z celkového počtu podnikatelů tvoří ženy 30 %, z toho žen zaměstnavatelek je 27 % a žen pracujících na vlastní účet 30,9 %.

**Tab. 4.4.4 Podnikatelé podle nejvyššího ukončeného vzdělání a věku**

	Celkem	v tom podle vzdělání (%)							nezjištěno
		základní vč. neukončeného	střední vč. vyučení bez maturity	úplné střední s maturitou	nástavbové studium	vyšší odborné vzdělání	vysokoškolské	bez vzdělání	
<b>Počet podnikatelů<sup>1)</sup></b>	<b>39 475</b>	<b>5,7</b>	<b>39,3</b>	<b>33,8</b>	<b>2,9</b>	<b>1,1</b>	<b>16,4</b>	<b>0,1</b>	<b>0,6</b>
v tom:									
zaměstnavatelé	8 251	2,8	27,2	35,3	2,9	0,9	30,2	0,1	0,4
osoby pracující na vlastní účet	31 224	6,5	42,5	33,4	2,9	1,2	12,7	0,1	0,6
v tom ve věku :									
15 - 29	4 692	12,4	29,5	39,4	2,6	2,0	12,8	0,4	1,0
30 - 39	10 967	6,1	43,6	33,7	3,0	1,3	11,5	0,1	0,6
40 - 49	10 504	4,0	41,0	35,7	2,3	0,8	15,7	0,1	0,5
50 - 59	9 326	4,5	42,0	29,0	2,9	0,8	20,3	0,1	0,5
60 - 69	3 403	4,2	29,5	34,2	4,9	1,1	25,6	0,1	0,4
70 a více	538	6,1	19,0	31,6	5,0	2,2	35,5	0,0	0,6
nezjištěno	45	8,9	42,2	26,7	2,2	0,0	15,6	0,0	4,4

<sup>1)</sup> včetně nezaměstnaných

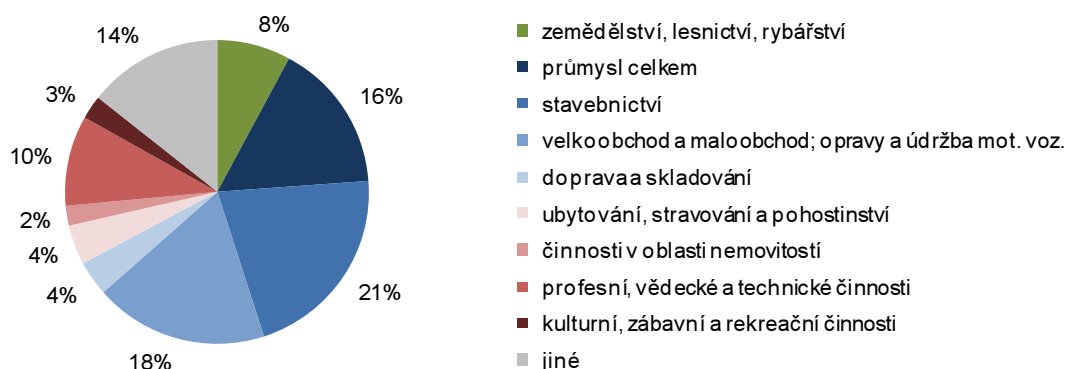
## Podnikatelé ve správních obvodech ORP a krajích



*Osoby pracující na vl. účet jsou zastoupeny hlavně v průmyslu, stavebnictví a obchodu*

Zaměření ekonomické činnosti osob pracujících na vlastní účet a zaměstnavatelů lze považovat za celoplošné, přesto jsou v kraji činnosti, které převažují. Jedná se o odvětví průmyslu (podíl 12,1 %), stavebnictví (15,8 %) a velkoobchod a maloobchod vč. oprav a údržby motorových vozidel (15,5 %). Rozdíl v podnikání je patrný u mladších a starších věkových skupin. Nedostatek finančních prostředků, ale i ztráta pohodlí mohou být jedním z důvodů, proč se mladí do podnikání nehrnou. Z celkových 8,3 tisíc podnikatelů-zaměstnavatelů v kraji tvoří pouze 4,4 % mladí do 29 let. U osob podnikajících na vlastní účet je podíl mladých vyšší a činí 13,9 %. Mezi zaměstnavateli ve skupině do 29 let jednoznačně dominují muži (74,7%). Naopak nejvíce je v kraji podnikatelů-zaměstnavatelů ve skupině 50 až 59 let, jejich podíl představuje třetinu všech zaměstnavatelů. Z hlediska podnikání v odvětví u obou věkových skupin převažuje stavebnictví, velkoobchod a maloobchod vč. oprav a údržby motorových vozidel a průmysl.

**Graf 4.3 Osoby samostatně výdělečně činné podle odvětví ekonomické činnosti (ze zjištěných hodnot)**



*Pouze 3,8 % osob jsou nekvalifikovaní a pomocní pracovníci*

Ekonomicky aktivní obyvatelstvo bylo také zařazeno podle hlavních tříd zaměstnání. Na základě výsledků bylo zjištěno, že v kraji převažují následující třídy zaměstnání. U zaměstnanců (celkem 213,0 tis.) převažují techničtí a odborní pracovníci (18,7 %), obsluha strojů a zařízení a montéři (17,5 %), řemeslníci a opraváři (15 %) a 14,2 % pracují jako specialisté. U zaměstnavatelů převažuje s 22,3 % třída zákonodárců a řídicích pracovníků a u osob pracujících na vlastní účet s 25,7 % třída řemeslníků a opravářů.

#### 4.5. Ekonomická aktivita žen

*Co ovlivňuje ekonomickou aktivitu žen?*

Ekonomická aktivita žen dosáhla podle výsledků sčítání hodnoty 44 % a byla o 9,9 procentního bodu nižší než u mužů. Proč je ekonomická aktivita žen nižší než mužů, může jednak souviset s péčí o děti a domácnost především v dobře situovaných rodinách, do skupiny zaměstnaných nejsou také zahrnovány osoby (převážně ženy) na rodičovské (dříve další mateřské) dovolené, dalším důvodem může být také nedostatek pracovních příležitostí na trhu práce a nezájem nabídnout práci straším ročníkům, což často řeší ženy předčasným odchodem do důchodu.

*Podíl zaměstnaných žen na celkovém počtu EA v kraji je vyšší než republikový průměr*

Ze 126,8 tis. ekonomicky aktivních žen bylo v kraji 90,9 % zaměstnaných a 9,1 % nezaměstnaných žen. Na zaměstnané ženy připadalo 83,5 % zaměstnankyň, 1,9 % podnikatelek-zaměstnavatelek, 8,1 % pracovalo na vlastní účet a 0,7 % bylo v pozici pomáhajících rodinných příslušníků a členů produkčních družstev. Mezi ekonomicky aktivními byly i pracující důchodkyně (4,8 %) a ženy na mateřské dovolené (4,3 %)

Žen podnikatelek, které zaměstnávaly zaměstnance, bylo v kraji 2,2 tisíc, z toho 12,2 % bylo starších 60 let. S 37 % převažují ženy s vysokoškolským vzděláním. Na vlastní účet podnikalo 9,6 tis. žen, ve srovnání s muži počet představuje necelou polovinu.

Z 11,6 tis. nezaměstnaných žen hledalo 15 % žen poprvé zaměstnání, přičemž se jednalo o ženy ve věku do 29 let (podíl 76,3 %). Z hlediska vzdělání hledaly nejvíce první zaměstnání ženy jen se základním vč. neukončeného vzdělání (podíl 33 %).

Polovina (53 %) ekonomicky neaktivních žen jsou nepracující důchodkyně. Další početnou skupinou jsou žáci, studentky a učni (25,3 %).

*Pětina žen v kraji je zaměstnána v průmyslu*

Celkem 26,8 tis ekonomicky aktivních žen uvedlo při sčítání jako hlavní činnost odvětví zpracovatelský průmyslu. Následuje velkoobchod a maloobchod (14,2 tis.), zdravotní a sociální služby (14,4 tis.) a vzdělávání (11,3 tis.). U věkových skupin je parná odlišnost povolání. Zatímco 30 % (nejvyšší podíl v dané činnosti) EA žen do 29 let uvedlo jako hlavní činnost odvětví informační a komunikační činnost, u žen ve věku nad 55 let byl nejvyšší podíl (23,7%) zjištěn v odvětví zemědělství, lesnictví a rybářství.

Nejvyšší procento (47,6 %) vysokoškolsky vzdělaných žen pracuje v odvětví vzdělávání. Dalším odvětvím s vyšším procentem zastoupení vysokoškolsky vzdělaných žen vykazuje odvětví profesní, vědecké a technické činnosti (33,9 %), informační a komunikační činnost (30,6 %), veřejná správa a obrana (27,1 %) a zdravotní a sociální péče (22,3 %). Ženy se základním vč. neukončeného vzdělání nachází uplatnění v zemědělství, rybářství a ve zpracovatelském průmyslu.

Z hlediska klasifikace zaměstnání měly nejvyšší zastoupení ženy pracující ve službách a prodeji (17,7% z EA) a technické a odborné pracovnice (20 % z EA). Nejméně žen (pouze 83) bylo zaměstnankyně v ozbrojených silách.

*Ženy ekonomicky aktivní měly v průměru 1,46 dětí*

Přestože ženy musí spojit povolání a kariéru s péčí o rodinu, přesto se 44,3 % ekonomicky aktivním ženám živě narodily dvě děti, tedy nejvyšší podíl. Bezdětných ekonomicky aktivních žen bylo 28,4 tis. a 27,0 tis. byly ženy s jedním dítětem. Vyšší počet bezdětných žen ovlivňují mladší ročníky ve věku do 29 let, jejichž podíl z celkového počtu činí 66,6 %. Ve věku 30 až 34 let převládají ženy s jedním dítětem a u žen starších 35 let dominují převážně dvě děti. Pouze 10,5 % EA žen má 3 a více dětí.

U žen, které podnikají, jsou zaměstnavatelkami nebo podnikají na vlastní účet, převažuje jedno a dvě děti. V dalším pořadí jsou ženy -podnikatelky bezdětné, což je především dáno, že žen ve věku do 29 let podniká pouze 1,1 tis. což je 9,9 % z celkového počtu podnikatelek.

Ženy ekonomicky neaktivní měly v průměru 1,69 dětí

Obdobná situace v počtu živě narozených dětí je i u žen ekonomicky neaktivních. U této skupiny žen dominují dvě děti. Podíl z celkového počtu EN činí 43,9 %, následují ženy bezdětné s 18,5 %. Ze 79 % bezdětných žen se jedná o ženy ve věku do 29 let. U jednotlivých věkových skupin se průměrný počet dětí výrazně liší od 0,07 dětí u věkové skupiny do 24 let do 2,16 dětí u věkové skupiny 50 až 59 let.

**Tab. 4.5.1 Ženy ve věku 15 a více let podle ekonomické aktivity, postavení v zaměstnání a počtu živě narozených dětí**

	Ekonomicky aktivní celkem	v tom					Ekonomicky neaktivní celkem	Nezjištěná ekonomická aktivita
		zaměstnané	z toho postavení v zaměstnání			nezaměstnané		
			zaměstnankyně	zaměstnavatelky	osoby pracující na vlastní účet			
<b>Ženy ve věku 15 a více let</b>	<b>126 773</b>	<b>115 197</b>	<b>96 167</b>	<b>2 191</b>	<b>9 323</b>	<b>11 576</b>	<b>110 267</b>	<b>12 491</b>
v tom s počtem živě narozených dětí (%):								
0	22,4	22,0	22,8	9,6	18,5	26,4	18,5	15,1
1	21,3	21,3	20,7	23,0	22,8	21,1	16,9	15,1
2	44,3	45,3	45,6	56,9	46,6	34,1	43,9	21,8
3 a více	10,5	10,0	9,8	10,3	10,8	15,6	17,7	11,4
nezjištěno	1,5	1,3	1,1	0,2	1,3	2,9	3,0	36,6
Průměrný počet dětí	1,46	1,46	1,45	1,69	1,52	1,48	1,69	1,58

Míra ekonomické aktivity žen v kraji je mírně nad republikovým průměrem

S 53,5 % míry ekonomické aktivity se kraj zařadil spolu s Libereckým krajem na 4. nejvyšší místo mezi kraji. V rámci Plzeňského kraje se hodnota pohybovala mezi 50,1 % v okrese Plzeň-město do 72,4 % v okrese Plzeň-jih. Z pohledu věkových skupin je nejnižší míra EA ve skupině žen do 19 let (13 %) a ve vyšším věku nad 60 let, kde dosáhla pouze 7,3 %. Důvodem pro to u obou jmenovaných je hodnota nízká, je dáno u mladších ročníků přípravou na budoucí povolání, u starších ročníků odchodem na zasloužený odpočinek. Nejvyšší míru ekonomické aktivity v kraji vykazuje věková skupina 40 až 44 let (91,9 %) a 45 až 49 let (92,9 %). V závislosti na počtu narozených dětí dosahují nejvyšší míry EA ženy s jedním dítětem (59,2 %) a bezdětné (58,2 %). Z pohledu věkových skupin a počtu narozených dětí byly zjištěny nejvyšší hodnoty u žen bezdětných ve věku mezi 30 až 34 lety (94,7 %).

**Graf 4.4 Ekonomická aktivita žen podle věku ženy a počtu živě narozených dětí (ze zjištěných hodnot)**

