

2. Sídelní struktura a způsob bydlení

2.1. Sídelní struktura

V kraji žije vyšší podíl obyvatel v menších obcích

Specifikem sídelní struktury Pardubického kraje je vyšší zastoupení obyvatel žijících v menších obcích. Podíl osob v obcích s 200 až 999 obyvateli (23,7 %) dosahuje v mezikrajském srovnání třetí nejvyšší hodnoty za Krajem Vysočina a Středočeským krajem. Nadprůměrně je též v kraji zastoupeno obyvatelstvo v menších městech s 5 až 10 tisíci obyvateli a zejména ve městech s 10 až 20 tisíci obyvateli. Dvě nejvyšší velikostní skupiny tvořené pouze městy Chrudim a Pardubice (v úhrnu 22 % obyvatel kraje) zaujímají ve srovnání s republikovou úrovní výrazně podprůměrný podíl na celkové populaci.

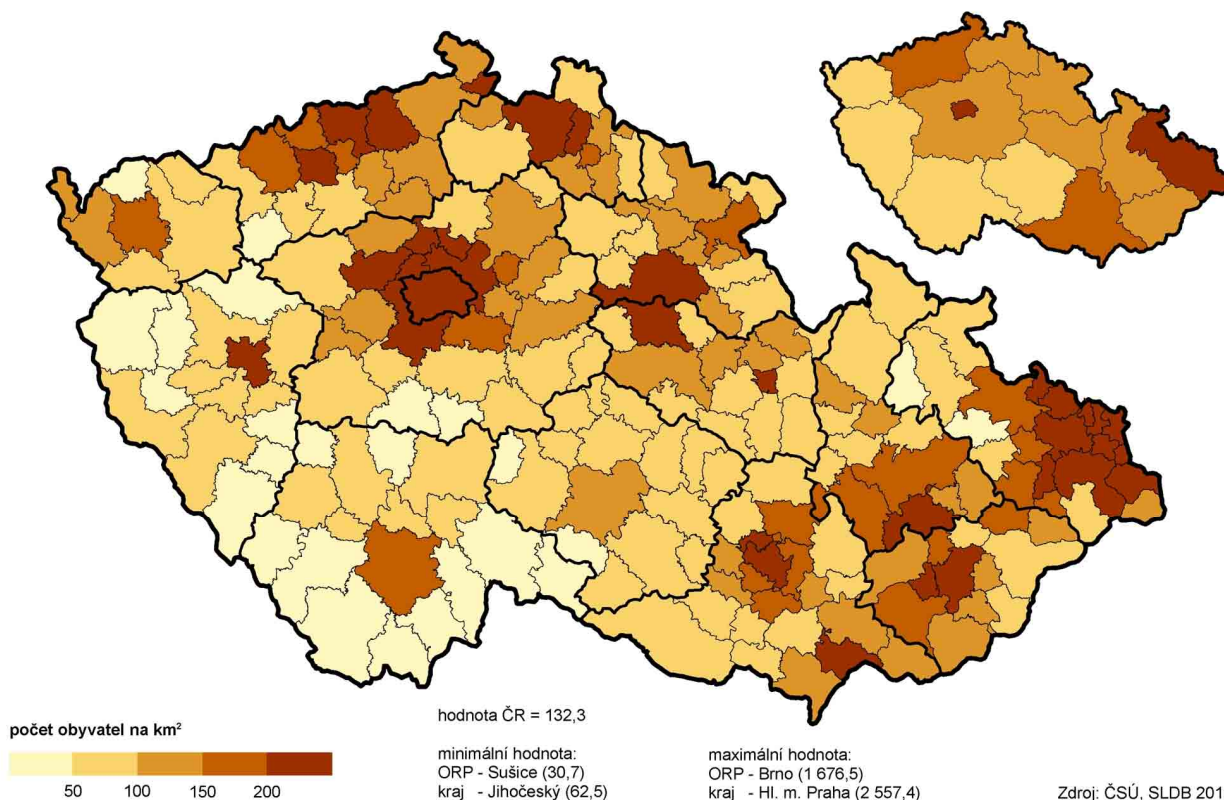
Tab. 2.1.1 Sídelní struktura podle velikostních skupin obcí k 26. 3. 2011

	Počet obcí	Podíl (%)	Rozloha obcí (km ²)	Podíl (%)	Počet obyvatel	Podíl (%)	Hustota obyvatel (osoby/km ²)
Kraj celkem	451	100,0	4 519	100,0	511 627	100,0	113,2
v tom obce s počtem obyvatel:							
do 199	111	24,6	459	10,2	14 565	2,8	31,7
200 - 499	172	38,1	1 231	27,2	54 992	10,7	44,7
500 - 999	92	20,4	1 115	24,7	66 186	12,9	59,3
1 000 - 4 999	59	13,1	1 146	25,4	110 938	21,7	96,8
5 000 - 19 999	15	3,3	452	10,0	150 940	29,5	334,0
20 000 - 49 999	1	0,2	33	0,7	23 239	4,5	699,8
50 000 a více	1	0,2	83	1,8	90 767	17,7	1 098,1

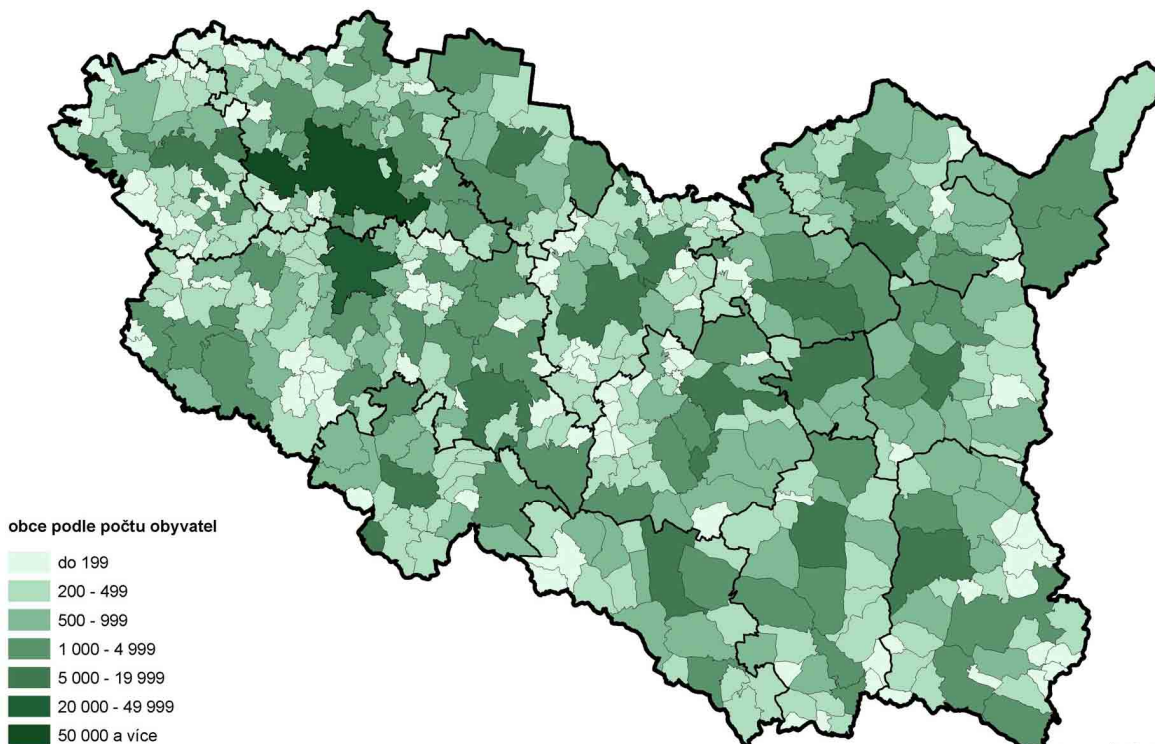
Hustota obyvatel kraje je podprůměrná

Hustota obyvatel v kraji zaostává za republikovou hodnotou o 19 osob na km², po odečtení Hlavního města Prahy pak o 4 osoby na km². Rozloha 10 km² připadající na jednu obec je třetí nejnižší za Středočeským krajem a Krajem Vysočina; k nejnižším v mezikrajském srovnání patří i průměrný počet obyvatel v obci.

Hustota obyvatelstva ve správních obvodech ORP a krajích



Velikostní skupiny obcí v Pardubickém kraji

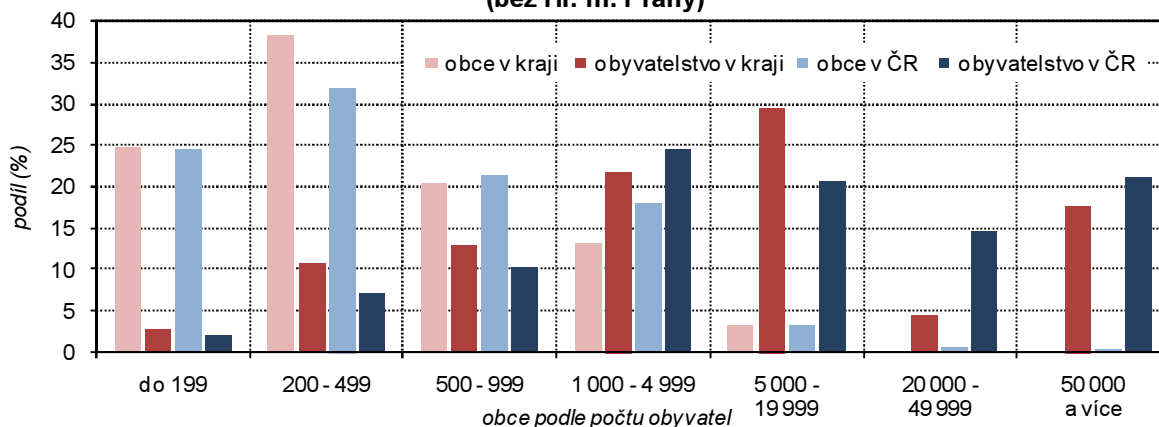


Zdroj: ČSÚ, SLDB 2011

Nejvíce obcí v kraji má 200 až 499 obyvatel

Nejčastěji jsou v kraji zastoupeny obce s 200 až 499 obyvateli (38 % z celkového počtu 451 obcí kraje); žije v nich však pouze desetina krajské populace. Nejvíce obyvatel je koncentrováno do obcí s 5 až 20 tisíci obyvateli.

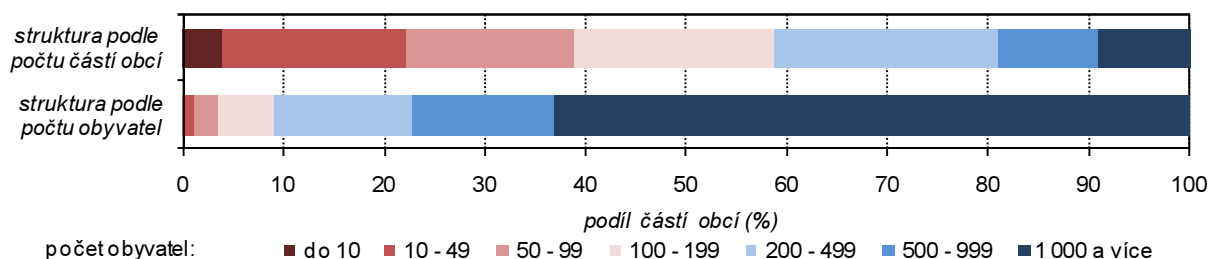
Graf 2.1 Sídlní struktura obcí Pardubického kraje a České republiky (bez Hl. m. Prahy)



Nejvíce obyvatel žije v částech obcí s 1 000 a více obyvateli

K datu sčítání byly obce v kraji rozděleny do 991 částí obcí a 1 300 základních sídelních jednotek (i za tato území jsou údaje ze sčítání k dispozici, nejsou však předmětem této analýzy). Nejpočetněji jsou zastoupeny části obcí s 200 až 499 obyvateli (žije v nich však pouze necelých 14 % populace kraje). Nejvíce obyvatel kraje (63 %) žije v částech obcí s 1 000 a více obyvateli.

Graf 2.2 Velikostní struktura částí obcí



Mezi správními obvody v kraji jsou značné rozdíly ve struktuře osídlení

Kromě velikostních skupin obcí je v publikaci věnována pozornost též územnímu srovnání na úrovni správních obvodů obcí s rozšířenou působností (SO ORP). Jejich sídelní struktura v kraji je velmi rozdílná, což je zřejmé i z následující tabulky. Čtvrtina obyvatel kraje žije v SO ORP s krajským městem, přičemž hustota zalidnění je zde téměř trojnásobná ve srovnání s krajskou hodnotou. Na druhé straně nejméně zalidněné Králicko se vyznačuje poloviční hustotou obyvatel oproti krajskému průměru.

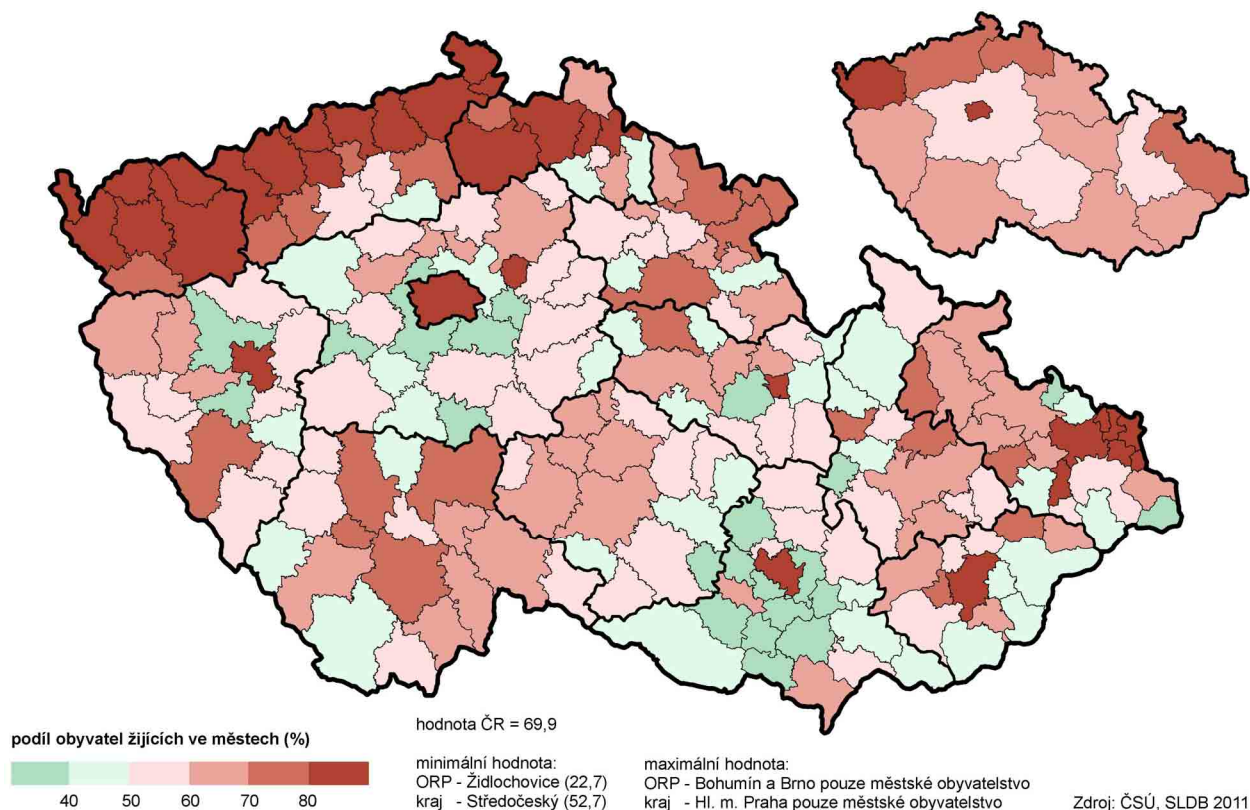
Tab. 2.1.2 Základní ukazatele sídelní struktury podle správních obvodů obcí s rozšířenou působností

	Počet			Hustota obyvatel (osoby/km ²)	Na 1 obec připadá			Podíl obyvatel žijících (%)	
	obyvatel	obcí			rozloha (km ²)	obyvatel	částí obcí	ve městech	v obci s rozšířenou působností
		celkem	z toho měst						
Kraj celkem	511 627	451	37	113,2	10,0	1 134,4	2,2	62,4	48,7
v tom správní obvod ORP:									
Česká Třebová	18 208	5	1	228,4	15,9	3 641,6	2,0	86,0	86,0
Hlinsko	21 056	22	1	85,4	11,2	957,1	3,4	47,0	47,0
Holice	17 190	14	2	80,5	15,3	1 227,9	2,3	49,6	38,3
Chrudim	82 143	86	11	110,1	8,7	955,2	3,0	65,1	28,3
Králíky	8 712	5	1	54,9	31,7	1 742,4	5,4	49,7	49,7
Lanškroun	22 727	22	1	82,6	12,5	1 033,0	1,6	44,7	44,7
Litomyšl	26 454	35	1	78,5	9,6	755,8	1,8	38,4	38,4
Moravská Třebová	26 354	33	2	63,2	12,6	798,6	1,9	51,0	40,0
Pardubice	126 780	56	4	309,8	7,3	2 263,9	2,0	78,9	71,6
Polička	19 362	20	2	71,0	13,6	968,1	1,7	54,4	46,2
Přelouč	24 453	42	2	95,1	6,1	582,2	1,6	49,6	37,6
Svitavy	31 075	28	2	88,4	12,6	1 109,8	1,4	59,1	53,6
Ústí nad Orlicí	26 207	16	2	137,6	11,9	1 637,9	2,1	60,3	55,0
Vysoké Mýto	32 034	40	2	113,6	7,0	800,9	2,2	66,0	38,8
Žamberk	28 872	27	3	102,6	10,4	1 069,3	1,8	53,9	21,1

Podíl městského obyvatelstva je podprůměrný

Podíl obyvatel žijících v obcích se statutem města v kraji (62,4 %) patří v mezikrajském srovnání k nejnižším a mezi SO ORP se pohybuje od Česko-třebovska s 86 % po Litomyšlsko s 38 %.

Městské obyvatelstvo ve správních obvodech ORP a krajích



2.2. Druh pobytu

Výsledky sčítání jsou nově publikovány podle obvyklého pobytu

Na rozdíl od předchozích sčítání byly definitivní výsledky cenzu za rok 2011 zpracovány a publikovány za obvykle (ne trvale, resp. dlouhodobě) bydlící obyvatelstvo (s kritériem 12 měsíců pobytu na území ČR). Toto je nutné mít na zřeteli i při srovnávání dat v čase (blíže viz kap. 8). Obvyklý pobyt na rozdíl od administrativního pohledu lépe charakterizuje skutečnost. Ve všech krajích s výjimkou Hl. města Prahy a Středočeského kraje byl zjištěn vyšší počet osob s trvalým než obvyklým pobytem (relativně nejvyšší v Karlovarském, Ústeckém a Moravskoslezském kraji). Mezi správními obvody Pardubického kraje relativně nejvíce převažují osoby s trvalým pobytem na Králicku a Svitavsku. Převaha osob s obvyklým pobytem je typická zejména pro oblasti s probíhající suburbanizací a velká města – mezi SO ORP v kraji se týká pouze Pardubicka.

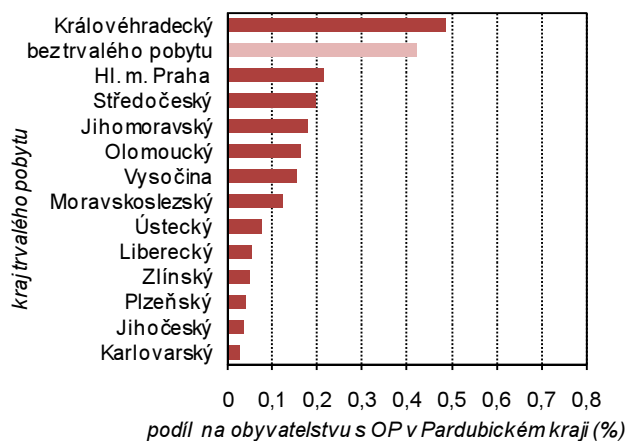
Tab. 2.2.1 Obvykle a trvale bydlící obyvatelstvo podle velikostních skupin obcí

	Osoby s obvyklým pobytem celkem	v tom s pobytem (%)		Osoby s trvalým pobytem celkem	v tom s pobytem (%)		Rozdíl mezi počtem osob s obvyklým a trvalým pobytem	
		obvyklým i trvalým	jen obvyklým		trvalým i obvyklým	jen trvalým	celkem	%
Kraj celkem	511 627	94,6	5,4	516 123	93,8	6,2	-4 496	-0,9
v tom obce s počtem byvatel:								
do 199	14 565	94,7	5,3	13 898	92,7	7,3	667	4,8
200 - 499	54 992	95,1	4,9	56 565	93,2	6,8	-1 573	-2,8
500 - 999	66 186	95,6	4,4	66 046	93,6	6,4	140	0,2
1 000 - 4 999	110 938	94,6	5,4	114 458	93,3	6,7	-3 520	-3,1
5 000 - 19 999	150 940	95,4	4,6	152 307	94,5	5,5	-1 367	-0,9
20 000 - 49 999	23 239	94,0	6,0	23 313	93,7	6,3	-74	-0,3
50 000 a více	90 767	92,5	7,5	89 536	93,8	6,2	1 231	1,4

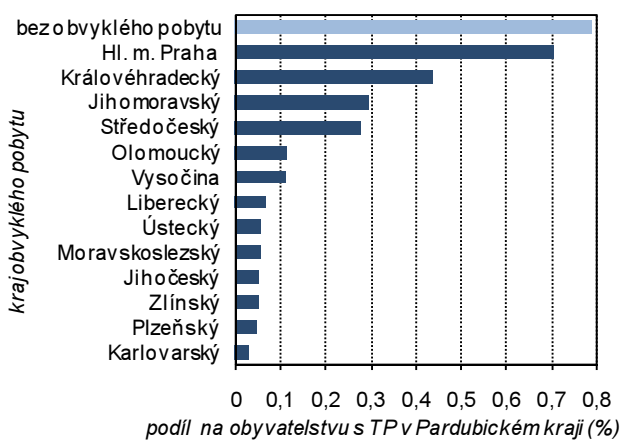
Z hlediska druhu pobytu má Pardubický kraj vazbu především na Královéhradecký kraj a na Hlavní město Prahu

Přibližně 97 % obyvatel Pardubického kraje má v tomto regionu zároveň obvyklý i trvalý pobyt. Zbývající část populace kraje je tvořena jednak osobami bez obvyklého (resp. trvalého) pobytu a dále pak osobami s obvyklým (resp. trvalým) pobytem v jiných krajích. Výsledky sčítání potvrdily spjatost obyvatel Pardubického kraje nejen se sousedním Královéhradeckým krajem, ale také s Hl. m. Prahou. Jestliže téměř 2,5 tis. osob obvykle bydlících v Pardubickém kraji bylo v roce 2011 přihlášeno k trvalému pobytu v Královéhradeckém kraji, ostatní kraje trvalého pobytu následovaly až se zřetelným odstupem (graf 2.3). V opačném pohledu (graf 2.4) je zřejmá dominance Prahy, kde mělo v době sčítání obvyklý pobyt 3,6 tis. osob hlášených k trvalému pobytu v Pardubickém kraji. Naproti tomu ve vzdáleném a pro obyvatele Pardubického kraje z hlediska bydlení i pracovního uplatnění méně atraktivním Karlovarském kraji se tento počet blížil pouze 150 osobám.

Graf 2.3 Obyvatelstvo s obvyklým pobytem v Pardubickém kraji podle kraje trvalého pobytu



Graf 2.4 Obyvatelstvo s trvalým pobytem v Pardubickém kraji podle kraje obvyklého pobytu



Legendy:
■ obvykle bydlící obyvatelé bez trvalého pobytu v ČR - převážně cizinci
■ trvale bydlící obyvatelé bez obvyklého pobytu v ČR - osoby, u kterých obvyklý pobyt nebyl zjištěn (převážně čeští občané zčásti žijící v zahraničí, resp. občané hlášení na ohlašovací TP)

V grafech není znázorněn převažující podíl obyvatel, kteří mají současně obvyklý i trvalý pobyt v Pardubickém kraji.

2.3. Způsob bydlení

Podíl obyvatel bydlících v zařízeních je mírně nadprůměrný...

Osoby bydlící v zařízeních tvořily v roce 2011 v kraji 1,9 % bydlícího obyvatelstva, což představuje pátý nejvyšší podíl mezi kraji (s maximem v Hl. městě Praze a Karlovarském kraji). Více než tříprocentní podíl osob v zařízeních byl zjištěn na Králicku a Pardubicku, nejnižší naopak na Hlinecku a Holicku (0,6 %). Nejpočetnější skupinu osob sečtených v zařízeních přitom tvoří osoby bydlící v domovech důchodců a penzionech pro důchodce.

Tab. 2.3.1 Obyvatelstvo podle způsobu bydlení

	Celkem	v tom		
		v bytech	v zařízeních	jinde
Bydlící osoby v domech	509 353	498 743	9 636	974
v tom:				
rodinné domy	304 204	303 832	304	68
bytové domy	190 118	188 525	1 561	32
ostatní budovy	15 031	6 386	7 771	874
v tom:				
ubytovací zařízení	5 759	1 452	4 171	136
v tom:				
ubytovny a svobodárny	1 263	190	966	107
studentské koleje, domovy mládeže, internáty	138	45	92	1
dětské domovy vč. ost. zařízení pro děti a mládež	263	4	244	15
domovy důchodců, penziony pro důchodce	3 254	1 172	2 082	-
ústavy sociální péče pro postižené	765	28	728	9
kláštery a konventy	76	13	59	4
nemocnice, léčebná zařízení, lázeňské ústavy	792	27	751	14
zařízení pro krátkodobé ubytování	961	161	710	90
azylová zařízení	28	-	28	-
věznice, vazební věznice	745	-	742	3
provozní budovy ¹⁾	6 746	4 746	1 369	631
Bydlící osoby v objektech mimo bytový fond	1 737	x	10	1 727
z toho:				
rekreační chata, chalupa	736	x	x	736
nouzové obydlí, přístřeší	944	x	x	944
mobilní (pohyblivé) obydlí	47	x	x	47

¹⁾ provozní budovy s byty, správní úřady (ohlašovny pobytu) a jiné budovy nesloužící k bydlení

....naopak zastoupení osob žijících mimo byty patří k nejnižším mezi kraji

V objektech mimo bytový fond bylo v kraji sečteno 1 737 osob, tj. 0,3 % z celkového počtu obyvatel a zároveň 4. nejnižší podíl mezi kraji. Nejvyšší zastoupení měly osoby mimo byty ve Středočeském kraji, a to díky vysokému podílu bydlících v rekreačních chatách či chalupách; v Pardubickém kraji byly více než polovinou zastoupeny osoby v nouzových obydlích či přístřeších.

Mezi bezdomovci mají převahu muži v produktivním věku

Úkolem sčítání bylo též podchytit informace o osobách nemajících domov či možnost dlouhodobě využívat nějaké přístřeší. Nejvíce bezdomovců bylo sečteno v Moravskoslezském kraji (2,5 tis.) a s odstupem v Hl. městě Praze. Pardubický kraj se s počtem 537 sečtených osob bez domova řadí po přepočtu na tisíc obyvatel na páté místo v mezikrajském srovnání. Mezi osobami bez domova mají jednoznačnou převahu muži v produktivním věku; z hlediska rodinného stavu svobodní či rozvedení, z pohledu vzdělání vyučení.

Tab. 2.3.2 Bezdomovci podle pohlaví, věku a rodinného stavu

	Celkem	v tom (%)		v tom věková skupina (%)		
		muži	ženy	0 - 14	15 - 64	65 a více vč. nezj.
Bezdomovci	537	81,2	18,8	4,1	92,4	3,5
z toho podle rodinného stavu:						
svobodní, svobodné	251	84,1	15,9	8,8	90,4	0,8
ženať, vdané	36	58,3	41,7	x	94,4	5,6
rozvedení, rozvedené	232	84,1	15,9	x	97,0	3,0
ovdovělí, ovdovělé	15	40,0	60,0	x	60,0	40,0