

3. Obyvatelstvo

3.1. Věková struktura

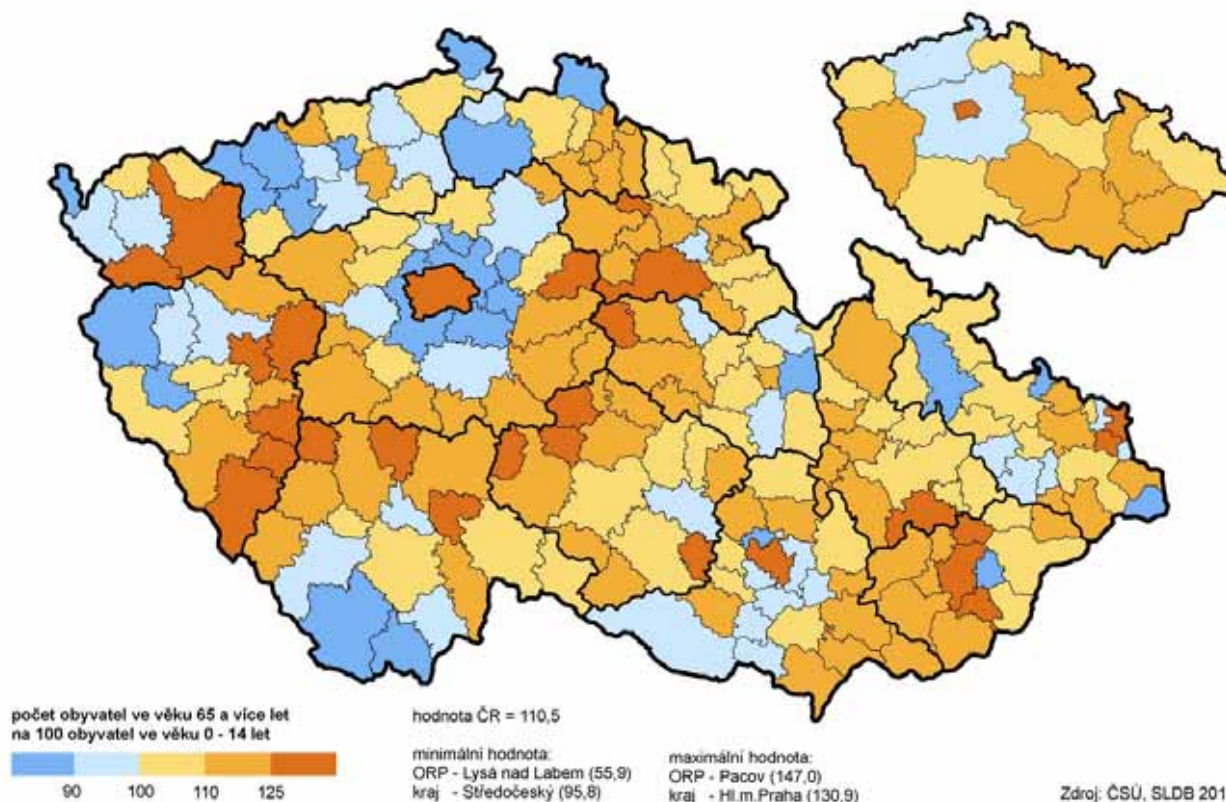
Obyvatelstvo kraje patří mezi kraje k věkově nejstarším...

Demografický vývoj posledních dvaceti let se odrazil na věkové struktuře obyvatelstva kraje. Obyvatelstvo kraje patří mezi kraje k věkově nejstarším. K 26. 3. 2011 měl Královéhradecký kraj podle místa obvyklého bydliště celkem 547 916 obyvatel a na celkovém počtu obyvatel České republiky se podílel 5,3 %. Z královéhradeckých okresů je nejlidnatější okres Hradec Králové se 162 661 obyvateli, o polovinu obyvatel méně měl nejmenší okres Rychnov nad Kněžnou (77 829 osob).

Tab. 3.1.1 Obyvatelstvo podle věku a velikostních skupin obcí

	Obyvatelstvo celkem	v tom ve věku (%)								
		0 - 4	5 - 14	15 - 24	25 - 34	35 - 44	45 - 54	55 - 64	65 - 74	75 a více vč. nezjištěno
Kraj celkem	547 916	5,4	9,0	11,9	14,0	14,9	12,7	14,9	9,5	7,6
v tom obce s počtem obyvatel:										
do 199	15 625	5,8	9,4	11,3	13,4	14,8	12,8	15,4	9,0	8,2
200 - 499	53 544	6,0	9,6	12,1	13,9	15,4	12,8	14,6	8,6	7,0
500 - 999	60 697	5,7	9,7	11,8	13,9	15,2	13,1	15,1	8,5	7,0
1 000 - 4 999	106 231	5,3	9,5	11,9	13,9	15,4	12,7	14,9	9,3	7,1
5 000 - 19 999	166 799	5,4	9,1	12,0	13,6	14,7	12,8	15,0	9,8	7,7
20 000 - 49 999	50 706	5,5	8,9	11,9	14,0	14,8	13,1	15,0	9,3	7,5
50 000 a více	94 314	5,1	7,5	11,6	15,2	14,1	12,2	14,7	10,6	8,9

Index stáří ve správních obvodech ORP a krajích



...nejvyšší podíl obyvatel ve věku 65 a více let mezi kraji...

Věkové složení obyvatelstva kraje doznalo významných změn za poslední čtyři desetiletí. Výrazně klesl podíl dětské složky populace a klesl i podíl obyvatel ve věku 15–64 let a mezi kraji to byl podíl nejnižší. Naopak podíl obyvatel ve věku 65 a více let dále vzrostl a mezi kraji byl nejvyšší.

...senioři v krajském městě tvořili pětinu obyvatel...

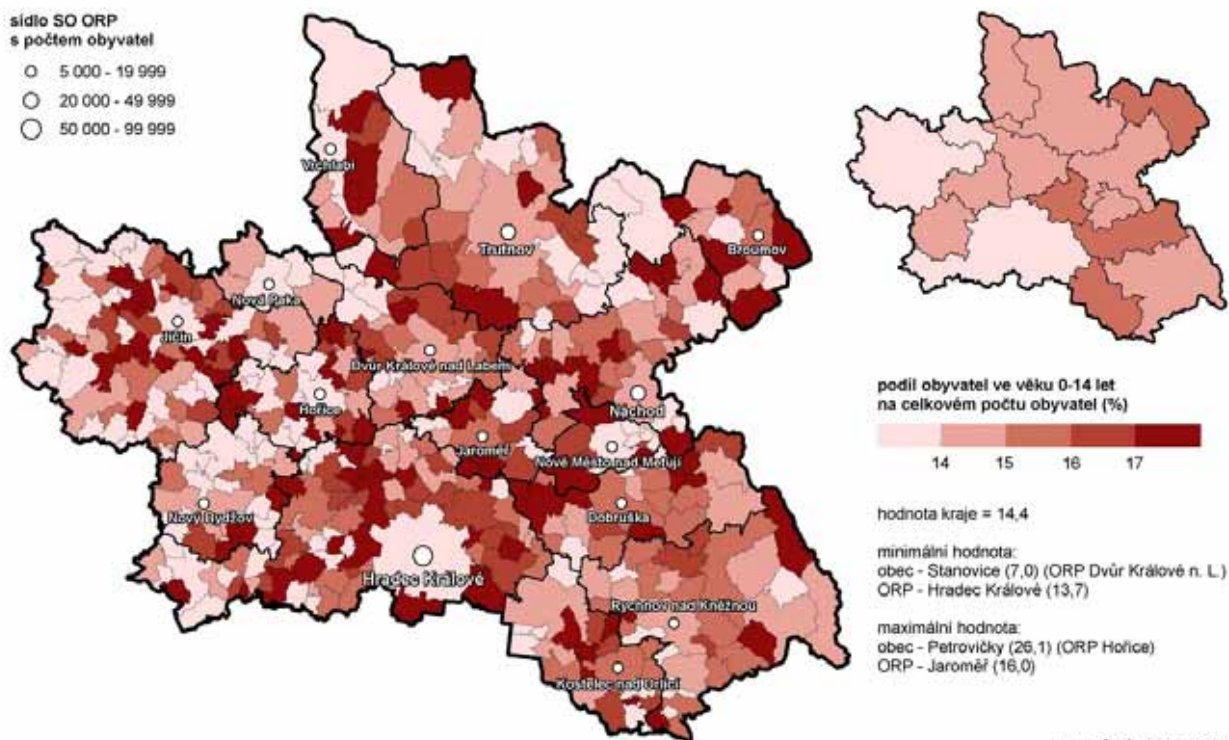
Z téměř 385 tisíc osob ve věku 15–64 let jich 15 % bylo ve věkových skupinách 35–44 let a 55–64 let, necelých 12 % v nejnižší skupině 15–24 let. S výjimkou obcí s 200–1 999 obyvateli, kde mírně převládá počet dětí nad osobami ve věku 65 a více let, bylo věkové složení obyvatel z hlediska velikosti obcí méně příznivé. Vyšší podíl tvořili senioři v obcích s 5 000–9 999 obyvateli (17,8 %), v krajském městě pak byla sečtena téměř pětina osob ve věku 65 a více let, když dětí do 15 let bylo o 6 tisíc méně. Ani v jednom z královéhradeckých okresů nepřevýšil podíl dětské složky obyvatelstva podíl nejstarších osob. Nejvyšší rozdíl v zastoupení těchto skupin byl v okrese Hradec Králové (činil 3,6 procentního bodu) a Jičín (2,6 procentního bodu), nejnižší v okrese Rychnov nad Kněžnou (1,0 procentního bodu).

Tab. 3.1.2 Obyvatelstvo podle pohlaví a věku, index stáří a průměrný věk podle velikostních skupin obcí

	Obyvatelstvo celkem	z toho ženy (%)	Počet žen na 1 000 mužů	Z celku podle věku (%)			Index stáří	Průměrný věk	
				0 - 14	15 - 64	65 a více ¹⁾		muži	ženy
Kraj celkem	547 916	50,9	1 037	14,4	68,4	17,1	116	39,5	42,6
v tom obce s počtem obyvatel:									
do 199	15 625	50,0	1 002	15,1	67,7	17,2	111	40,5	42,8
200 - 499	53 544	49,6	985	15,6	68,8	15,6	98	39,3	41,8
500 - 999	60 697	50,1	1 004	15,4	69,1	15,5	99	39,5	42,1
1 000 - 4 999	106 231	49,8	990	14,8	68,9	16,3	108	39,6	42,7
5 000 - 19 999	166 799	51,5	1 061	14,5	68,1	17,5	118	40,1	43,2
20 000 - 49 999	50 706	52,1	1 087	14,4	68,8	16,8	114	39,5	43,4
50 000 a více	94 314	52,0	1 083	12,6	67,8	19,6	152	41,2	44,4

¹⁾ vč. nezjištěného věku

Děti v obcích a správních obvodech ORP Královéhradeckého kraje



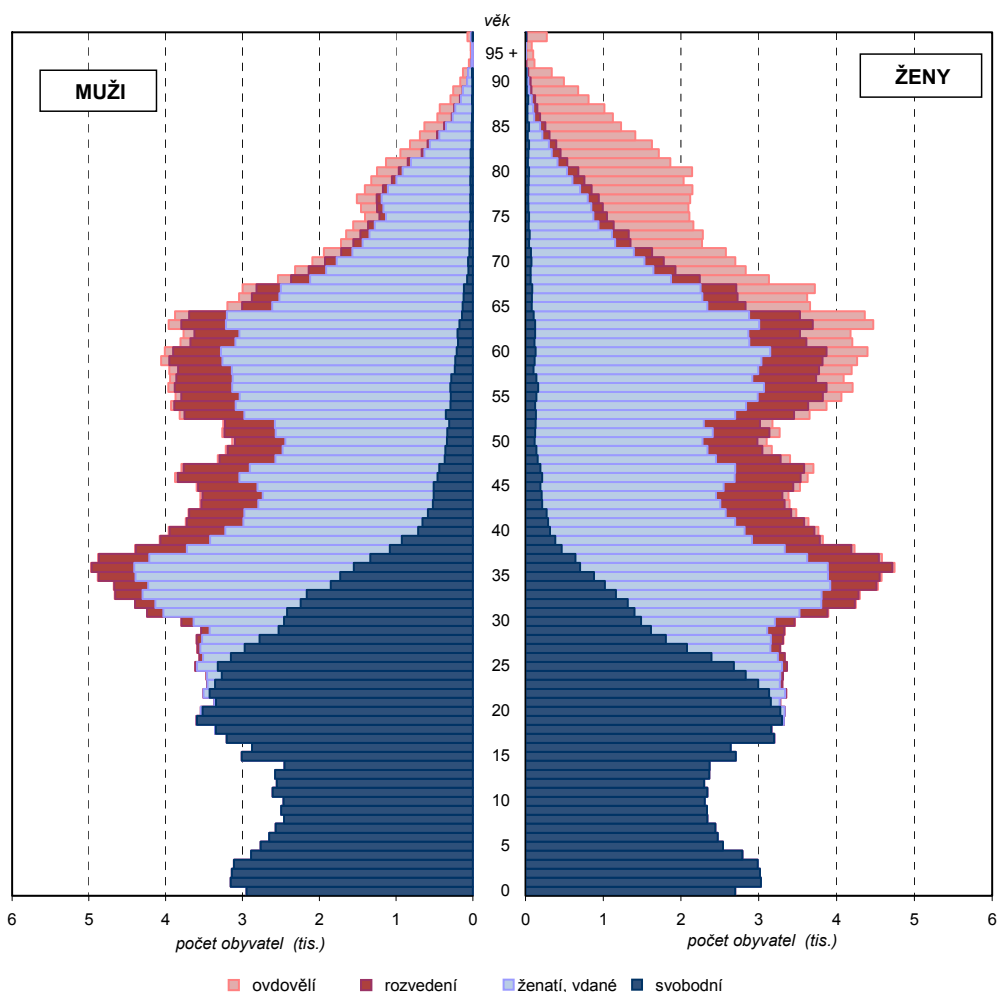
...nejvyšší průměrný věk v ČR...

Průměrný věk se zvýšil na 41,6 let v roce 2011 a byl nejvyšší mezi kraji ČR. Přitom v jednotlivých okresech se pohyboval v rozpětí od 41,0 let v okrese Rychnov nad Kněžnou (s průměrným věkem mužů 39,6 let a žen 42,4 let) do 41,9 let v okrese Hradec Králové (40,3 let, resp. 43,4 let).

...mezi průměrným věkem mužů a žen byl rozdíl 3,1 roku...

Na rozdíly ve věkové struktuře mužů a žen má vliv jednak mírně vyšší počet rodičů se chlapců než dívek a jednak vyšší průměrný věk dosahovaný u žen. Početní převaha mužů v nejnižších věkových kategoriích je tak kompenzována a převýšena většími počty žen ve vyšším věku. Zatímco ve věku do 14 let bylo 51,6 % mužů, mezi osobami nad 65 let výrazně převládaly ženy (59,2 %). Na 100 seniorek tak připadlo pouze 70 dívek, u mužů je tento poměr opačný, kdy na 100 seniorů připadlo 109 chlapců. Z toho vyplývá i rozdíl v průměrném věku mezi muži a ženami, který v kraji dosáhl 39,5 let u mužů a 42,6 let u žen.

Graf 3.1 Věkové složení obyvatelstva podle pohlaví a rodinného stavu



...index stáří činil v kraji 116 a byl nad průměrem ČR...

Vyšší podíl obyvatelstva ve starších věkových skupinách nepříznivě ovlivňuje index stáří, tj. počet osob ve věku 65 a více let na 100 dětí ve věku 0–14 let, jehož hodnota ke dni sčítání činila 116 a byla nad průměrem ČR. Počet dětí ve věku do 15 let byl absolutně o téměř 13 tisíc nižší než počet osob ve věku 65 a více let. Se vzrůstajícím počtem obyvatel v obcích se pak výrazně zvyšoval až na 152 v krajském městě Hradci Králové. Z tohoto pohledu patří k nejmladším okresům kraje Rychnov nad Kněžnou a Trutnov (index stáří 107, resp. 110), nejstarší je vlivem vysoké hodnoty v krajském městě okres Hradec Králové s indexem stáří 126. Z patnácti největších měst v kraji patří k nejstarším výše uvedené krajské město Hradec Králové, dále Hořice (index stáří 139), Nové Město nad Metují (137) a Nová Paka (133), k nejmladším Jaroměř a Rychnov nad Kněžnou se shodným indexem stáří 99.

Tab. 3.1.3 Obyvatelstvo podle pohlaví, hlavních věkových skupin a velikostních skupin obcí

	Muži	v tom podle věku (%)			Ženy	v tom podle věku (%)		
		0 - 14	15 - 64	65 a více vč. nezjištěno		0 - 14	15 - 64	65 a více vč. nezjištěno
Kraj celkem	268 967	15,2	70,5	14,4	278 949	13,7	66,5	19,8
v tom obce s počtem obyvatel:								
do 199	7 803	15,5	70,0	14,5	7 822	14,8	65,4	19,8
200 - 499	26 980	15,9	70,9	13,2	26 564	15,3	66,6	18,1
500 - 999	30 286	15,9	70,9	13,2	30 411	14,8	67,4	17,8
1 000 - 4 999	53 374	15,5	71,1	13,4	52 857	14,1	66,6	19,3
5 000 - 19 999	80 943	15,2	70,2	14,7	85 856	13,8	66,1	20,1
20 000 - 49 999	24 301	15,7	70,7	13,5	26 405	13,2	67,0	19,9
50 000 a více	45 280	13,5	69,7	16,8	49 034	11,8	66,1	22,1

...u žen jsou rozdíly významnější.

Vlivem rozdílného demografického vývoje podle pohlaví se věková skladba mužů a žen významně liší. Podíl dětí do 14 let je u mužů o 1,5 p.b. vyšší než u žen, výrazně vyšší je naopak skupina žen starších 65 let proti mužům ve stejném věku. Zatímco na 100 chlapců do 15 let připadá 92 mužů starších 65 let, na 100 dívek již 142 žen ve věku 65 a více let. Ve věku ekonomické aktivity 15–64 let převažoval podíl mužů o 4 p.b. nad ženami. Věková struktura mužů a žen se mírně liší i z hlediska velikostních skupin obcí. Podíl mužů je obdobný v obcích podle počtu obyvatel u dětí do 15 let a ve věku 15–64 let, podíl mužů nad 65 let mírně kolísá. U žen jsou rozdíly výraznější. V obcích podle počtu obyvatel tvoří rozdíl v dětské složce 3,5 procentního bodu, u žen starších 65 let až 4,3 procentní body.

3.2. Rodinný stav
Výrazně roste podíl svobodných žen...

Složení populace podle rodinného stavu ovlivňuje vývoj počtu sňatků a rozvodů. Počet sňatků se výrazně snižoval, a to se projevilo v rostoucím podílu svobodných osob a klesajícím zastoupením osob žijících v manželství. Přestože v populaci starší 15 let stále převládají ženatí muži a vdané ženy, zejména podíl svobodných mužů je již téměř shodný s ženatými. Výrazně ale roste podíl svobodných žen, kterých je v populaci žen ve věku 15 a více let již více než třetina. Ve věku 15–29 let je svobodných více než 90 % mužů a 84,7 % žen, ještě ve věku 30–34 let je to více než polovina mužů a necelá třetina žen.

Tab. 3.2.1 Obyvatelstvo ve věku 15 a více let podle pohlaví, rodinného stavu a věku

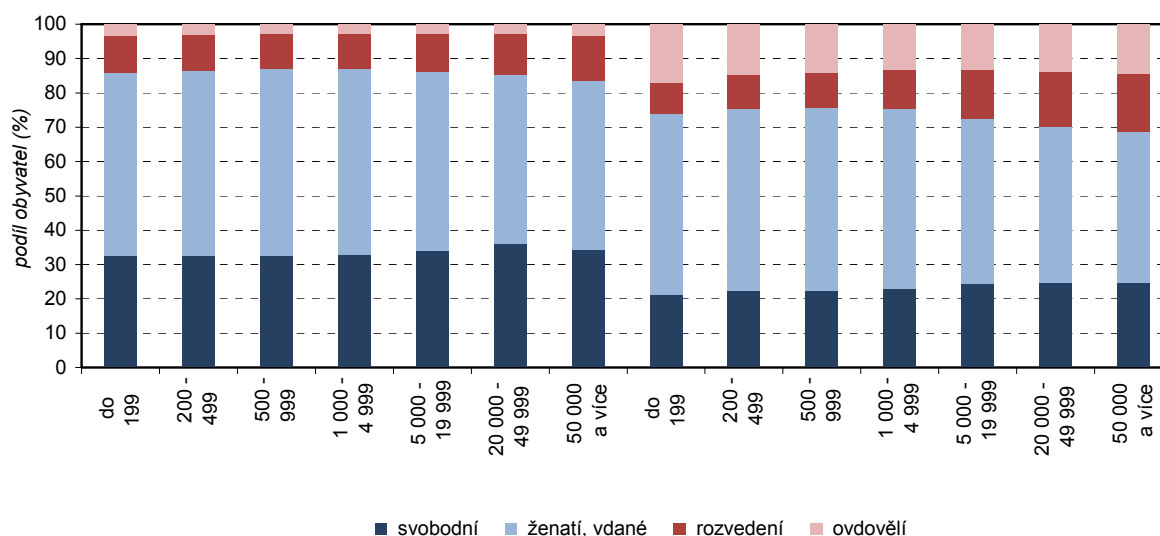
	Muži	z toho podle rodinného stavu (%)				Ženy	z toho podle rodinného stavu (%)			
		svobodní	ženatí	rozvedení	ovdovělí		svobodné	vdané	rozvedené	ovdovělé
Celkem	268 967	43,5	44,3	9,4	2,6	278 949	33,9	42,5	11,3	12,2
z toho ve věku:										
15 - 19	16 064	99,8	0,1	0,0	0,0	15 042	99,7	0,2	0,0	-
20 - 24	17 395	97,3	2,3	0,1	0,0	16 610	92,6	6,6	0,5	0,0
25 - 29	17 935	82,2	15,9	1,6	0,0	16 648	63,4	32,4	4,0	0,1
30 - 34	21 827	51,0	42,1	6,6	0,1	20 455	31,2	58,0	10,3	0,3
35 - 39	23 261	28,5	58,2	12,9	0,2	21 984	14,0	66,2	18,9	0,8
40 - 49	36 378	14,1	64,3	20,8	0,6	35 103	6,2	67,1	24,1	2,4
50 - 59	37 235	7,9	70,9	19,3	1,8	37 903	3,4	69,1	20,4	7,0
60 - 69	33 545	4,2	77,7	13,1	4,8	38 584	2,6	62,6	14,3	20,5
70 a více let	23 438	2,4	73,0	5,3	19,3	37 511	2,3	30,6	7,4	59,6

...nejčastější věk rozvedených mužů i žen je mezi 35–59 lety.

Podíl rozvedených mužů a žen je obdobný (zhruba desetina), ale ovdovělých žen je v kraji z důvodu vyšší naděje dožití téměř pětkrát více než ovdovělých mužů. Rozvedení muži a rozvedené ženy jsou nejčastěji ve věku 35–59 let (18,3 %, resp. 21,4 %) a zatímco téměř pětina ovdovělých mužů je ve věku nad 70 let, shodný podíl tvoří ovdovělé ženy ve věku 60–69 let. Absolutně i relativně

nejvíc (22 tisíc, 59,6 %) ovdovělých žen je starších 70 let. Jako alternativu k rodinnému stavu uvedlo pouze 40 mužů a 21 žen Královéhradeckého kraje, že žije v registrovaném partnerství osob stejného pohlaví, u dalších 9 osob takové partnerství zaniklo rozhodnutím soudu.

Graf 3.2 Obyvatelstvo ve věku 15 a více let podle pohlaví, rodinného stavu a velikostních skupin obcí (ze zjištěných hodnot)



3.3. Plodnost žen

Pokles plodnosti žen vlivem změn po roce 1989...

Do demografického vývoje se promítly důsledky změn ve společnosti po roce 1989 – uzavírání sňatků a rození dětí se odkládalo do vyššího věku, což způsobilo výrazný pokles úrovně plodnosti a růst průměrného věku matek, výrazně vzrostla i intenzita plodnosti mimo manželství.

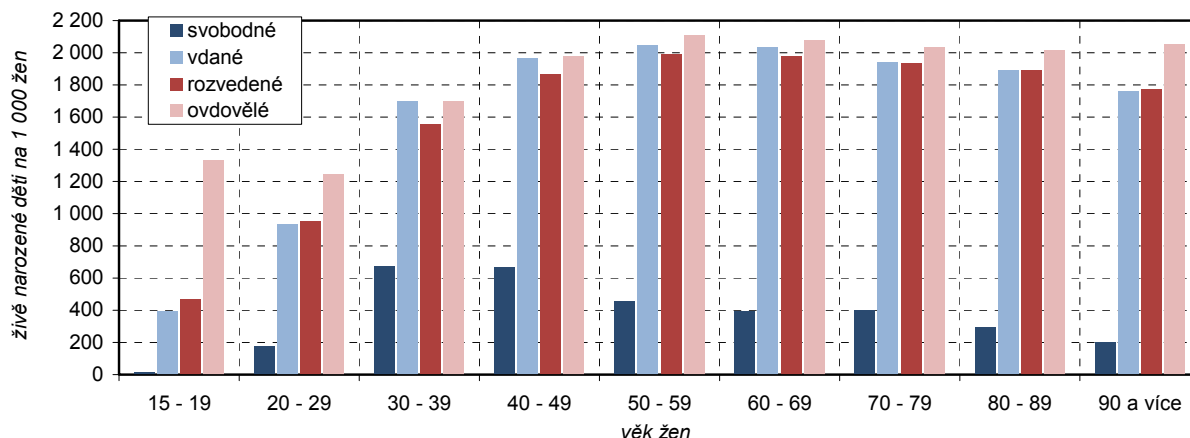
Tab. 3.3.1 Ženy ve věku 15 a více let podle počtu živě narozených dětí a věku

	Ženy ve věku 15 a více let	v tom s počtem všech živě narozených dětí (%)						Počet živě narozených dětí na 1 000 žen
		0	1	2	3	4 a více	nezjištěno	
Celkem	240 649	19,8	16,7	44,1	12,5	3,3	3,6	1 630
z toho ve věku:								
15 - 19	15 042	78,1	1,3	0,1	0,0	0,0	20,5	19
20 - 24	16 610	79,9	9,4	2,3	0,3	0,1	8,0	165
25 - 29	16 648	55,2	24,9	12,7	1,7	0,5	5,0	606
30 - 34	20 455	21,1	29,6	39,3	5,7	1,1	3,3	1 347
35 - 39	21 984	8,3	21,4	54,3	11,5	2,7	1,7	1 800
40 - 44	17 663	5,7	19,1	55,8	14,2	3,8	1,4	1 930
45 - 49	17 440	5,4	16,1	57,5	15,6	4,1	1,3	1 985
50 - 59	37 903	4,5	13,0	59,0	18,2	4,1	1,3	2 062
60 - 69	38 584	4,2	14,2	57,3	18,8	4,4	1,0	2 071
70 a více let	37 511	5,0	18,7	51,2	17,7	6,0	1,3	2 049

...pětina žen byla bezdětná...

V Královéhradeckém kraji bylo v roce 2011 zjištěno celkem 241 tisíc žen starších 15 let, které měly celkem 378 tisíc živě narozených dětí. Ve struktuře podle počtu narozených dětí bylo nejvíce žen se dvěma dětmi (44,1 %), téměř pětina žen byla bezdětná a další nejčastější bylo zastoupení žen s jedním dítětem. Vysoký podíl bezdětných žen byl ve věku do 30 let (více než 70 % ze všech žen v tomto věku), ženy s jedním dítětem byly nejčastěji ve věku 25–39 let, nadpoloviční většina žen ve věkových skupinách nad 35 let měla dvě děti. V průměru připadalo na jednu ženu 1,6 živě narozených dětí, když dvě a více dětí připadalo v průměru až na ženy ve věku 50 a více let.

Graf 3.3 Počet dětí na 1 000 žen podle rodinného stavu a věku žen



...u vdaných žen dominují dvě děti...

Z celkového počtu žen jich byla necelá polovina vdaných. U vdaných žen dominuje model dvoudětné rodiny (59,2 %), zastoupení rodin s jedním a třemi dětmi je obdobné (16,6 %, resp. 15,4 %). Bezdětných je relativně málo. Průměrně připadalo na tisíc vdaných žen 1 978 dětí, jejich průměrný počet se mírně zvyšoval se vzrůstajícím věkem ženy.

...necelá pětina rozvedených nebo ovdovělých žen měla tři děti a byly nejčastěji 50-ti leté a starší...

Více než čtvrtinu tvořily ženy rozvedené a ovdovělé, kterým se v průběhu jejich života narodilo téměř 132 tisíc dětí. Průměrný počet narozených dětí připadajících na tisíc rozvedených nebo ovdovělých žen byl jen nepatrně vyšší než u žen vdaných. Největší zastoupení mezi rozvedenými nebo ovdovělými ženami, více než polovinu, měly tedy ženy s dvěma dětmi a byly většinou čtyřicetileté a starší. Následovaly ženy s jedním dítětem, nejčastěji ve věku 20–34 let, necelá pětina rozvedených nebo ovdovělých žen pak měla tři děti a byly nejčastěji 50leté a starší.

Tab. 3.3.2 Ženy ve věku 15 a více let podle počtu živě narozených dětí a nejvyššího ukončeného vzdělání

	Ženy ve věku 15 a více let	v tom s počtem všech živě narozených dětí (%)						Počet živě narozených dětí na 1 000 žen
		0	1	2	3	4 a více	nezjištěno	
Celkem	240 649	19,8	16,7	44,1	12,5	3,3	3,6	1 630
v tom vzdělání:								
základní vzdělání vč. neukončeného	51 813	24,2	11,9	35,9	16,2	6,6	5,1	1 717
střední vzdělání vč. vyučení (bez maturity)	71 463	9,5	17,6	52,3	15,8	3,4	1,4	1 871
s maturitou a vyšší odborné vč. nástavbového	83 768	23,2	18,8	46,0	9,2	1,4	1,4	1 466
vysokoškolské	22 671	30,5	19,4	40,4	7,6	1,1	1,0	1 289
bez vzdělání	1 180	38,2	9,3	21,2	12,4	12,2	6,7	1 662
nezjištěno	9 754	14,5	13,6	23,0	8,4	4,1	36,4	1 641

...svobodné ženy jsou převážně bezdětné...

Svobodných žen starších 15 let bylo na území kraje sečteno téměř 56 tisíc. Data za svobodné ženy jsou ovlivněna vysokým výskytem žen (více než desetina) s nezjištěným počtem dětí. Ze získaných dat ale vyplývá, že svobodné ženy jsou stále převážně bezdětné (70,5 %). Byl však zaznamenán i poměrně vysoký podíl svobodných žen s jedním dítětem (12,4 %). Tyto svobodné ženy-matky žijí buď v neformálních partnerstvích, ale roste i počet svobodných matek bez stálého partnera. Z celkového počtu téměř 7 tisíc svobodných žen s jedním dítětem jich bylo nejvíce, dvě třetiny, ve věku 20–34 let. V roce 2011 připadalo na tisíc svobodných žen 298 živě narozených dětí.

...s rostoucí úrovní vzdělání se průměrný počet dětí snižoval...

Strukturu žen podle počtu dětí ovlivňuje mimo jiné i úroveň jejich vzdělání. Relativně nejvíce bezdětných žen je mezi absolventkami vysokých škol, ženy s nižší úrovní vzdělání měly naopak podstatně častěji tři a více dětí. I tento ukazatel však byl ovlivněn poměrně vysokým podílem nezjištěných odpovědí. Z hlediska vzdělání ze zjištěných odpovědí tak připadalo v průměru na 1 000 žen nejvíce živě narozených dětí na ženy se středním vzděláním, včetně vyučených bez maturity (1 871 dětí) a na ženy se základním vzděláním (1 717 dětí). S rostoucím vzděláním se průměrný počet dětí poměrně výrazně snižoval až na 1 289 na 1 000 žen s vysokoškolským vzděláním.

...nejvyšší podíl žen se dvěma dětmi byl u vyučených žen...

Bez ohledu na vzdělání bylo ve všech skupinách absolutně i relativně nejvíce žen se dvěma dětmi (s výjimkou skupiny žen bez vzdělání, které však tvořily zanedbatelný podíl ze všech žen starších 15 let). Nejvyšší podíl žen s dvěma dětmi byl mezi vyučenými ženami (tvořil více než polovinu), naopak nejnižší u žen se základním vzděláním. Mezi ženami se základním vzděláním jich však bylo relativně nejvíce se třemi a více dětmi. Druhý nejvyšší podíl tvořily ve struktuře podle počtu dětí bezdětné ženy, přitom jejich nejvyšší zastoupení bylo u absolventek vysokých škol, podstatně nižší a zhruba shodné bylo u žen se základním vzděláním a úplným středním vzděláním s maturitou. Pouze ženám se základním vzděláním ve věku nad 35 let a ženám vyučeným nad 45 let se narodily v průměru více než dvě děti, tzn. že svou plodností zajistily prostou reprodukci (tj. v průměru na jednu ženu více než 2,1 živě narozených dětí).

Tab. 3.3.3 Ženy ve věku 15 a více let podle počtu živě narozených dětí, náboženské víry a věku

	Ženy ve věku 15 a více let	v tom s počtem všech živě narozených dětí (%)						Počet živě narozených dětí na 1 000 žen
		0	1	2	3	4 a více	nezjištěno	
Věřící								
Celkem	30 048	14,1	15,5	46,6	17,1	5,4	1,4	1 868
z toho ve věku:								
15 - 29	2 901	76,0	10,9	5,3	0,8	0,2	6,8	265
30 - 49	5 587	13,2	18,0	44,4	17,4	6,1	0,9	1 886
50 a více let	21 515	6,0	15,5	52,8	19,2	5,9	0,7	2 066
Bez náboženské víry								
Celkem	85 573	24,6	17,2	43,3	10,6	2,2	2,0	1 485
z toho ve věku:								
15 - 29	21 475	77,0	11,7	4,6	0,5	0,1	6,2	243
30 - 49	32 108	10,1	22,7	54,1	10,5	1,9	0,5	1 720
50 a více let	31 828	4,0	15,2	58,7	17,6	3,9	0,5	2 038

...více dětí převažovalo u věřících žen.

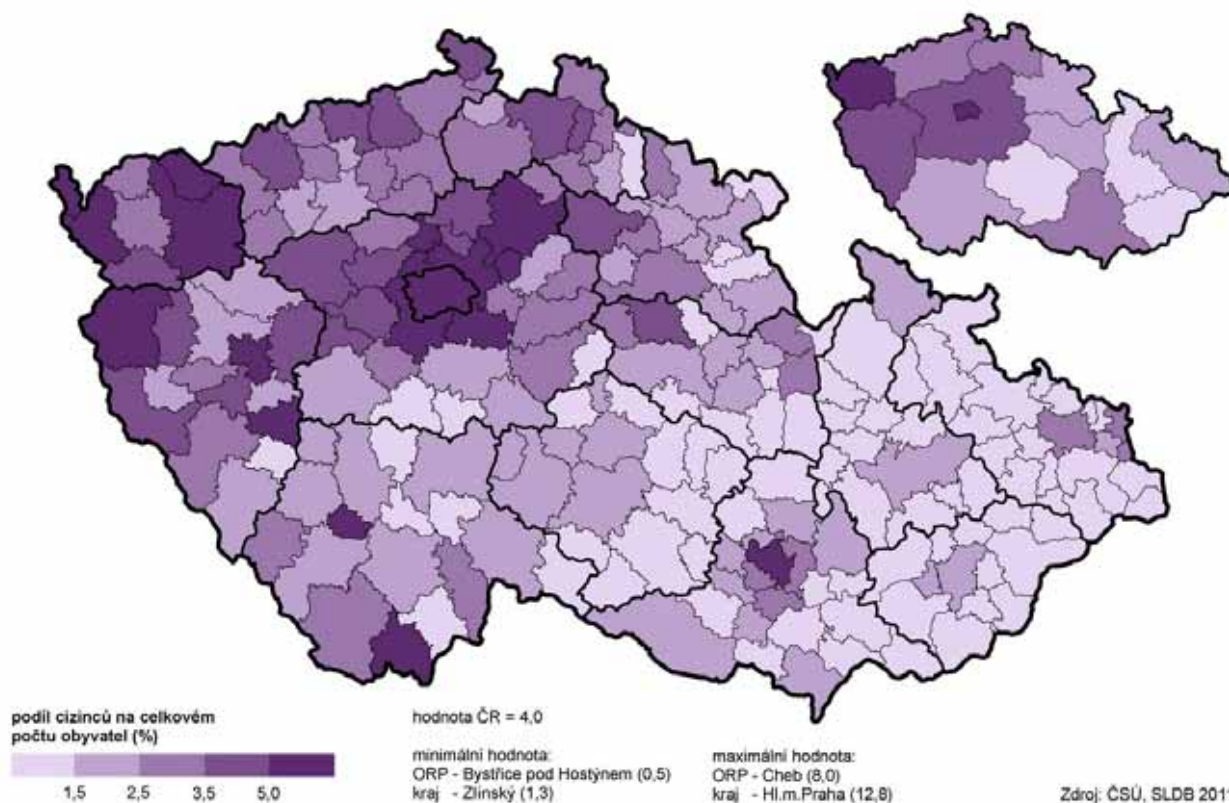
Na plodnost žen má vliv i religiozita matek; rozsah odpovědí však výrazně ovlivnil hodnocení tohoto ukazatele (v roce 2011 možnost neodpovědět na otázku o náboženském vyznání využilo 45,4 % z celkového počtu žen v kraji). K víře se přihlásilo více než 30 tisíc žen ve věku 15 a více let (převážně starších 50ti let), z nich bylo více než 86 % žen s dětmi. Věřící ženy mají zpravidla více dětí, podíly žen se dvěma, třemi, čtyřmi a více dětmi byly podstatně vyšší než u žen bez náboženské víry, naopak podíl věřících bezdětných žen je o více než deset procentních bodů nižší. Na 1 000 věřících žen v průměru připadlo 1 868 živě narozených dětí, na stejný počet žen bez náboženské víry to bylo v průměru 1 485 narozených dětí. Z hlediska věku měly v obou skupinách v průměru více než dvě děti pouze ženy 50leté a starší. Mírně vyšší průměrný počet dětí připadal na věřící ženy ve věku 30–49 let a téměř shodný byl u žen věřících i bez víry ve věku 15–29 let.

3.4. Cizinci, státní občanství

Převažuje státní občanství ČR...

Obyvatelé Královéhradeckého kraje měly k datu sčítání převážně občanství České republiky (96,9 %), přitom nezjištěné zůstalo občanství u zanedbatelného počtu osob (0,5 %). Také ke dvojímu státnímu občanství se přihlásilo pouhých 951 osob (0,2 %), z nich byla třetina s občanstvím ČR a SR.

Cizinci ve správních obvodech ORP a krajích



...cizinci tvořili 2,5 % obyvatel kraje...

Cizinci, tzn. osoby s jiným státním občanstvím než ČR, se tedy na celkovém počtu obyvatel kraje podíleli pouhými 2,5 %. Byl to sedmý nejnižší podíl mezi kraji České republiky, mezi nimiž dominuje Hlavní město Praha s 12,8 % cizinců.

Tab. 3.4.1 Obyvatelstvo podle pohlaví, věku a státního občanství

	Celkem	v tom (%)		v tom věková skupina (%)		
		muži	ženy	0 - 14	15 - 64	65 a více vč. nezjištěno
Obyvatelstvo	547 916	49,1	50,9	14,4	68,4	17,1
z toho podle státního občanství:						
Česká republika	530 833	48,9	51,1	14,6	67,9	17,4
jiné země EU	5 415	52,7	47,3	4,2	88,7	7,1
z toho:						
Slovensko	2 392	55,2	44,8	6,6	90,3	3,1
Polsko	1 635	34,8	65,2	1,3	89,5	9,2
evropské země mimo EU	5 588	61,7	38,3	7,1	91,2	1,8
z toho:						
Ukrajina	4 729	62,6	37,4	6,7	92,1	1,2
země Asie	2 218	55,4	44,6	13,5	85,1	1,4
z toho:						
Vietnam	1 353	58,2	41,8	15,0	84,0	1,0
dvojití občanství	951	47,1	52,9	34,7	47,4	17,9
z toho:						
ČR a SR	323	48,6	51,4	20,7	59,8	19,5
bez státního občanství nezjištěno	82	56,1	43,9	46,3	43,9	9,8
nezjištěno	2 466	55,2	44,8	9,7	66,0	24,3

...čtvrtina cizinců bydlí v krajském městě...

U cizinců je z důvodů větších pracovních příležitostí, případně za účelem podnikání patrná tendence k vyšší koncentraci do větších obcí. V kraji to bylo především do krajského města Hradce Králové (více než čtvrtina ze všech cizinců v kraji), ale také do větších měst jako je Jičín, Náchod, Trutnov, Hořice, Vrchlabí, Dvůr Králové nad Labem nebo Jaroměř.

...většina z nich byla ve věku 15–64 let a bydlí v kraji z ekonomických důvodů...

Věková struktura cizinců odráží zejména skutečnost, že naprostá většina z nich (89,2 %) byla ve věku 15–64 let. Podle podrobnějšího členění věkových skupin výrazně převažovali ti ve věku 20–39 let (téměř 60 %), další pětina byla ve věku 40–49 let. Byli to převážně muži (57,1 %) a přicestovali tedy především z ekonomických důvodů. Naopak velmi nízký byl v porovnání se strukturou populace České republiky podíl osob ve věku 65 a více let (3,9 %) a děti do 14 let (6,9 %).

...převažoval počet Ukrajinců, Slováků, Poláků a Vietnamců.

Mezi cizinci převažovali v Královéhradeckém kraji občané evropských zemí mimo EU (41,1 %), mezi kterými dominují Ukrajinci. Dalších 40 % tvořili občané EU, mezi nimiž tvoří nejpočetnější skupiny z hlediska státního občanství Slováci a Poláci a následuje 16,3 % cizinců z Asie s vysokým podílem Vietnamců. Podle státního občanství tak byli v kraji nejsilněji zastoupeni Ukrajinci, Slováci, Poláci a Vietnamci, kteří z celkového počtu cizinců tvořili 74,4 %. S výjimkou Poláků, v jejichž populaci převažovaly téměř ze dvou třetin ženy, byli ve zbývajících zmiňovaných skupinách cizinců v převaze muži.

3.5. Národnost, mateřský jazyk

Z osob hlásících se ke dvěma národnostem dominovala kombinace české a slovenské...

Území kraje zůstává národnostně stejnorodé. Výsledky sčítání 2011 jsou ovlivněny tím, že více než čtvrtina obyvatel kraje, tj. 141 tisíc osob využila práva národnost neuvést, což má vliv na hodnocení struktury obyvatelstva podle národnostního složení. Českou národnost uvedlo 95,6 % obyvatel kraje, kteří národnost vyplnili. Z téměř 407 tisíc obyvatel, kteří odpověděli, se jich 99,3 % přihlásilo k jedné národnosti a pouhých 2,7 tisíc (0,7 %) uvedlo více než jednu národnost. Z osob hlásících se ke dvěma národnostem dominovala kombinace národnosti české a slovenské (více než čtvrtina), české a romské (20,6 %) a shodně zhruba 12 % osob uvedlo kombinaci české a moravské, resp. české a německé národnosti.

Tab. 3.5.1 Obyvatelstvo podle pohlaví, věku a národnosti

	Celkem	v tom (%)		v tom věková skupina (%)		
		muži	ženy	0 - 14	15 - 64	65 a více vč. nezjištěno
Obyvatelstvo	547 916	49,1	50,9	14,4	68,4	17,1
v tom:						
osoby hlásící se k jedné národnosti	404 210	48,3	51,7	13,7	67,8	18,6
z toho národnost:						
česká	389 201	48,3	51,7	14,0	67,5	18,5
moravská	700	64,1	35,9	4,4	77,3	18,3
slovenská	5 638	43,7	56,3	2,4	69,4	28,2
polská	1 260	19,5	80,5	1,5	82,8	15,7
německá	1 269	47,6	52,4	0,8	38,8	60,4
romská	337	58,2	41,8	21,1	71,8	7,1
ukrajinská	2 078	53,1	46,9	9,4	87,3	3,2
vietnamská	893	54,9	45,1	15,8	83,2	1,0
osoby hlásící se ke dvěma národnostem	2 695	50,4	49,6	21,2	58,2	20,6
národnost neuvedena	141 011	51,3	48,7	16,5	70,5	12,9

...zastoupení české národnosti je v kraji vyšší než v průměru ČR...

V kraji převažuje česká národnost (96,3 %). Nejpočetnějšími národnostními menšinami byli občané slovenské, ukrajinské, německé a polské národnosti. K druhé nejčetnější slovenské národnosti se přihlásilo pouhých 1,4 % obyvatel. Všechny další národnosti měly zastoupení na celkovém počtu obyvatel kraje půl procenta a méně. Nejčastěji ukrajinská (0,5 %), německá a polská (shodně 0,3 %), vietnamská a moravská (shodně 0,2 %). V rámci České republiky se k české národnosti přihlásilo 90 % obyvatel, proti průměru kraje pak výrazně více osob k národnosti moravské (téměř 7 %), mírně vyšší bylo zastoupení slovenské, ukrajinské, polské a vietnamské národnosti, naopak nižší byl v průměru České republiky podíl německé národnosti.

...převaha žen u polské národnosti... Skladba obyvatelstva je v populaci různých národnostních skupin odlišná. Ve struktuře národností podle pohlaví převažovaly ženy u slovenské, německé a polské národnosti (u polské tvořily ženy dokonce 80,5 %).

...nejvíce osob ve věku 65 let a více bylo u německé národnosti... Z hlediska věkové struktury bylo s výjimkou německé národnosti nejvíce osob v produktivním věku 15–64 let (v průměru okolo 80 %), naopak děti do 15 let, které měly jinak velice nízké zastoupení, bylo relativně nejvíce u vietnamské a ukrajinské národnosti (15,8 %, resp. 9,4 %). U dlouhodobých národnostních menšin na území kraje, tj. především německé, slovenské a moravské, byly zjištěny výrazně vyšší podíly osob starších 65 let, u německé národnosti tvořily dokonce 60 %.

...mateřský jazyk češtinu uvedla většina obyvatel. Složení obyvatel podle mateřského jazyka bylo z hlediska národnostního, z hlediska pohlaví a věkové struktury obdobné jako struktura obyvatel podle národnosti. Z porovnání národnosti a mateřského jazyka vyplývá, že počty osob podle mateřského jazyka zcela nesouhlasily s deklarovanou národností, např. k české národnosti se přihlásilo 96,2 % obyvatel, jako mateřský jazyk uvedlo češtinu 97,2 % (ze zjištěných odpovědí), podobně vyšší byl i počet osob podle mateřského jazyka než počet osob hlásící se ke slovenské a polské národnosti. Naopak německá národnost v absolutním vyjádření převyšuje počet osob s německým mateřským jazykem, stejně jako ukrajinská a vietnamská. Podstatný rozdíl byl u osob hlásících se ke dvěma národnostem; těch bylo v kraji 2,7 tisíc, zatímco dvojnásobek mateřský jazyk uvedlo téměř 10 tisíc obyvatel kraje.

Tab. 3.5.2 Obyvatelstvo podle pohlaví, věku a mateřského jazyka

	Celkem	v tom (%)		v tom věková skupina (%)		
		muži	ženy	0 - 14	15 - 64	65 a více vč. nezjištěno
Obyvatelstvo	547 916	49,1	50,9	14,4	68,4	17,1
v tom:						
osoby s jedním mateřským jazykem	519 483	48,9	51,1	14,3	68,5	17,2
z toho:						
český	505 251	49,0	51,0	14,6	68,4	17,0
moravský	32	62,5	37,5	-	78,1	21,9
slovenský	6 025	40,5	59,5	1,9	65,9	32,2
polský	1 304	18,6	81,4	1,8	82,2	16,0
německý	930	41,3	58,7	0,9	25,3	73,9
romský	272	62,9	37,1	16,9	77,9	5,1
anglický	199	72,9	27,1	6,0	89,9	4,0
ruský	658	40,4	59,6	3,3	88,6	8,1
ukrajinský	1 941	52,0	48,0	6,1	91,1	2,8
vietnamský	822	57,8	42,2	9,0	90,0	1,0
osoby se dvěma mateřskými jazyky	9 916	46,2	53,8	13,3	61,4	25,2
nezjištěno	18 517	56,5	43,5	18,4	70,7	10,9

3.6. Místo narození

V zahraničí se narodilo 5 % obyvatel kraje... Na území České republiky se narodilo 95 % obyvatel kraje, jejich složení z hlediska pohlaví a základních věkových skupin tak bylo obdobné jako u celé populace kraje. Osob narozených v zahraničí bylo 27,5 tisíce (5,0 %), ve struktuře podle věku jich byla čtvrtina ve věku 65 a více let a téměř tři čtvrtiny ve věku 15–64 let; děti do 14 let tvořily pouhá 2,0 %.

...místo narození nebylo zjištěno jen u 0,4 % obyvatel kraje... Podíl osob žijících v době sčítání ve stejné obci, ve které bydlely bezprostředně po narození, je dán jednak migračním pohybem obyvatelstva, ale i administrativními faktory (tzn. integrací či dezintegrací jednotlivých sídelních lokalit do obcí). Nezjištěné místo narození zůstalo pouze u 0,4 % obyvatel kraje.

Tab. 3.6.1 Obyvatelstvo podle pohlaví, věku a podle bydliště matky v době narození

	Celkem	v tom (%)		v tom věková skupina (%)		
		muži	ženy	0 - 14	15 - 64	65 a více vč. nezjištěno
Obyvatelstvo	547 916	49,1	50,9	14,4	68,4	17,1
v tom:						
narození v České republice	518 308	49,1	50,9	15,1	68,3	16,6
z toho:						
v obci bydliště	249 913	52,7	47,3	25,4	64,5	10,1
v jiné obci okresu	100 006	45,6	54,4	7,8	75,1	17,1
v jiném okrese kraje	46 348	44,3	55,7	5,4	68,8	25,8
v jiném kraji	86 855	45,7	54,3	4,2	70,1	25,7
narození v zahraničí	27 574	47,6	52,4	2,0	73,0	25,0
z toho ve Slovenské republice	12 497	42,6	57,4	0,9	64,2	34,9
nezjištěno	2 034	59,1	40,9	7,4	43,0	49,6

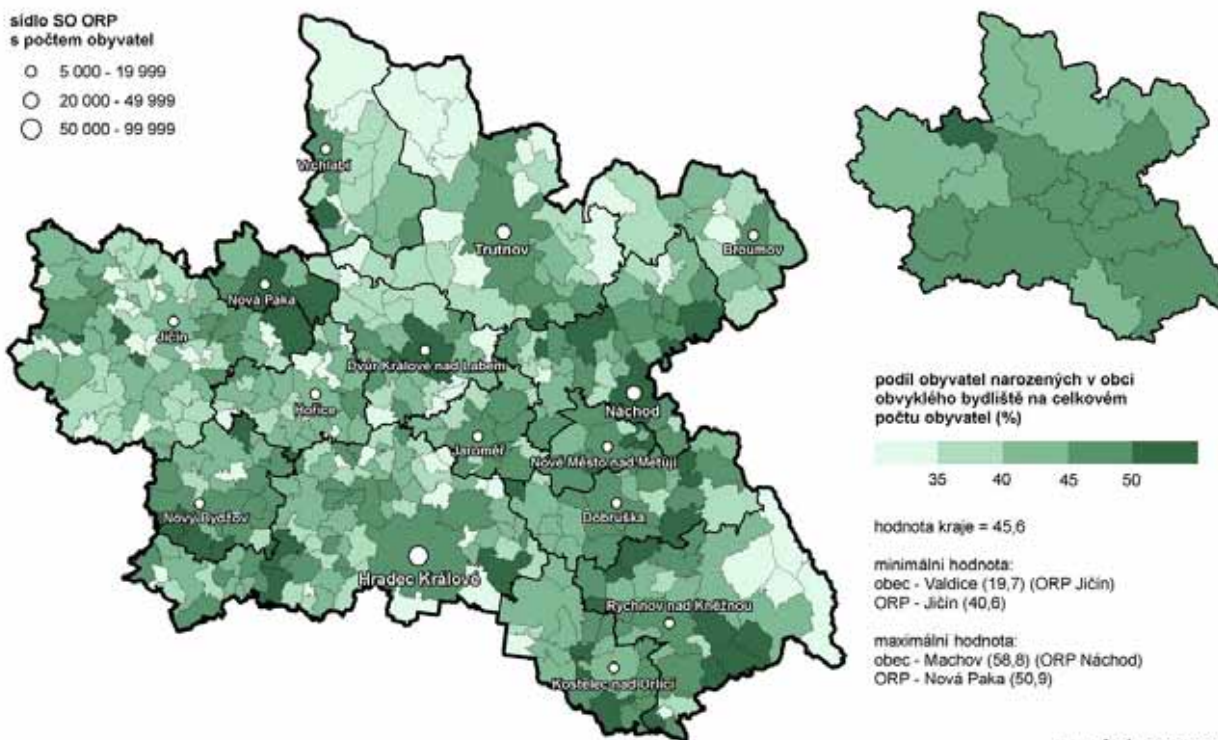
**...ve své rodné obci
bydlí v kraji 45,6 %
obyvatel...**

Stále silné pouto k místu svého narození přetrvává, 45,6 % obyvatel kraje žije ve své rodné obci a 48,2 % z celkového počtu obyvatel kraje narozených na území České republiky. Pouze v této skupině mají větší podíl muži než ženy; u narozených v jiné obci okresu, jiném okrese kraje nebo v jiném kraji vždy výrazně převažují ženy. Muži tedy mají větší fixaci na místo narození, zatímco ženy ve větší míře následují po sňatku manžela do místa jeho bydliště. S rostoucím věkem pak klesá podíl těch, kteří ve stejné obci, ve které se narodili, stále bydlí. Zatímco děti v této skupině tvoří 25,4 %, osob ve věku 65 let a více byla již pouze desetina. Další nejvyšší zastoupení měly osoby narozené v jiné obci vlastního okresu (téměř pětina z počtu obyvatel kraje), což můžeme označit za migraci na krátkou vzdálenost. S rostoucím věkem se podíl bydlících v jiné obci vlastního okresu zvyšuje, děti do 15 let tvoří v této kategorii 7,8 %, zatímco osoby ve věku 65 a více let 17,1 %.

Rodáci v obcích a správních obvodech ORP Královéhradeckého kraje

sídlo SO ORP
s počtem obyvatel

- 5 000 - 19 999
- 20 000 - 49 999
- 50 000 - 99 999



Zdroj: ČSÚ, SLDB 2011

...16,8 % obyvatel se narodilo v jiném kraji.

Nejméně časté bylo místo narození v jiném okrese vlastního kraje, což znamená, že nejméně obyvatel (8,9 %) se stěhovalo na větší vzdálenost v rámci kraje, ale mimo vlastní okres narození. V této skupině mají muži nejnižší podíl, pouze 44,3 %. Z hlediska věku pak nejvyšší podíl byl u osob ve věku 65 a více let (25,8 %), děti tvořily pouze 5,4 %. Téměř dvakrát více obyvatel (16,8 %) uvedlo, že se narodili v jiném kraji; z toho vyplývá, že se stěhovali na poměrně velkou vzdálenost. Také v této skupině byl nízký podíl mužů a výrazně vyšší podíl osob ve věku 65 a více let.

3.7. Vztah k náboženské víře

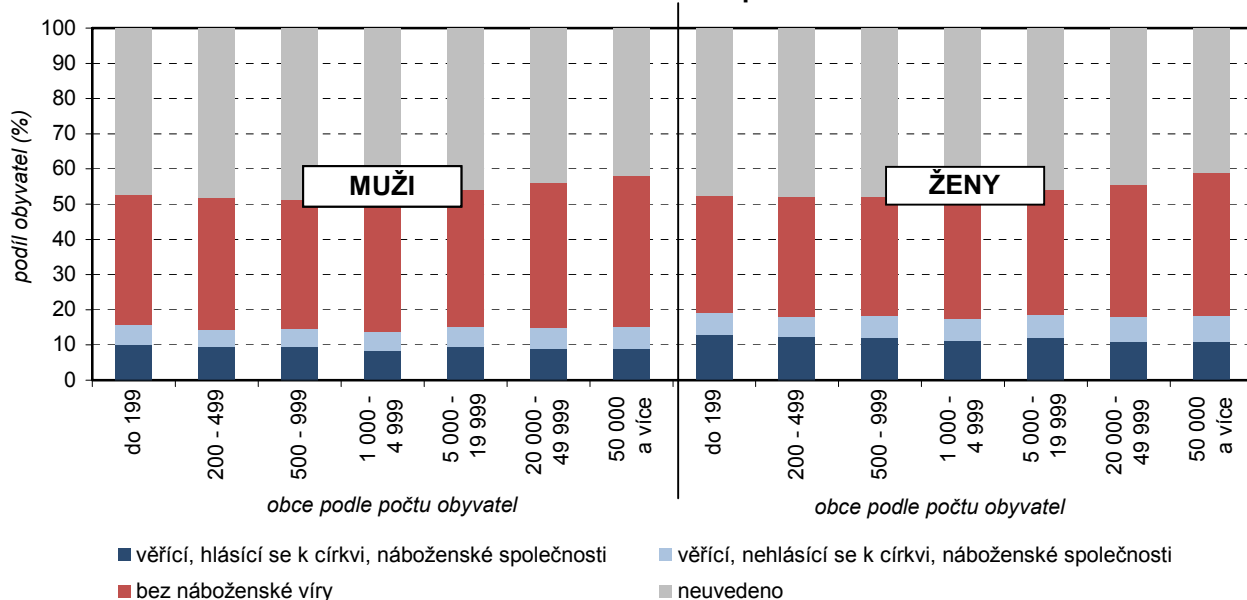
K náboženské víře se v kraji přihlásilo 30 % obyvatel, kteří na otázku odpovídali...

K náboženskému vyznání se v kraji vyjádřilo 46 % obyvatel. K věřícím občanům se přihlásilo 16,5 % obyvatel kraje, resp. 30,4 % těch, kteří na otázku odpověděli. Bylo to 9. pořadí mezi kraji ČR. V rámci České republiky neodpovědělo 44,7 % obyvatel. S rostoucí velikostí obce se podíl nábožensky založených obyvatel snižuje.

...dvě třetiny věřících uvedly římskokatolické vyznání...

Více než dvě třetiny osob nejčastěji uváděly, že jsou nevěřící. Více než desetina (11,2 %) odpovědi deklarovala víru, ale bez toho, že by se osoba hlásila k nějaké církvi nebo náboženské společnosti. Z celkového počtu věřících, kteří se přihlásili k víře, jich dvě třetiny uvedli římskokatolické vyznání, které má mezi církvemi dominující postavení. Podíly dvou dalších nejvýznamnějších církví (jak v republice tak i v kraji) jsou dlouhodobě řádově odlišné. K Církvi československé husitské se v kraji přihlásilo 8,6 % věřících, k Českobratrské církvi evangelické 3,9 % věřících. Ze zbývajících církví měly v kraji vyšší zastoupení ještě Církev bratrská (2,0 %), Náboženská společnost Svědkové Jehovovi (1,1 %) a Pravoslavná církev v zemích českých (1,0 %), ke každé z nich se ale přihlásil méně než jeden tisíc osob. V úhrnu za celou Českou republiku byla věřících obyvatel více než čtvrtina (ze zjištěných odpovědí), a to vlivem výrazně vyššího podílu věřícího obyvatelstva v moravských krajích. Věřící obyvatelstvo České republiky se z téměř tří čtvrtin hlásilo k Církvi římskokatolické (o 8 procentních bodů více než obyvatelstvo kraje), naopak podstatně méně k Církvi československé husitské (2,7 %).

Graf 3.4 Obyvatelstvo podle pohlaví, náboženské víry a velikostních skupin obcí



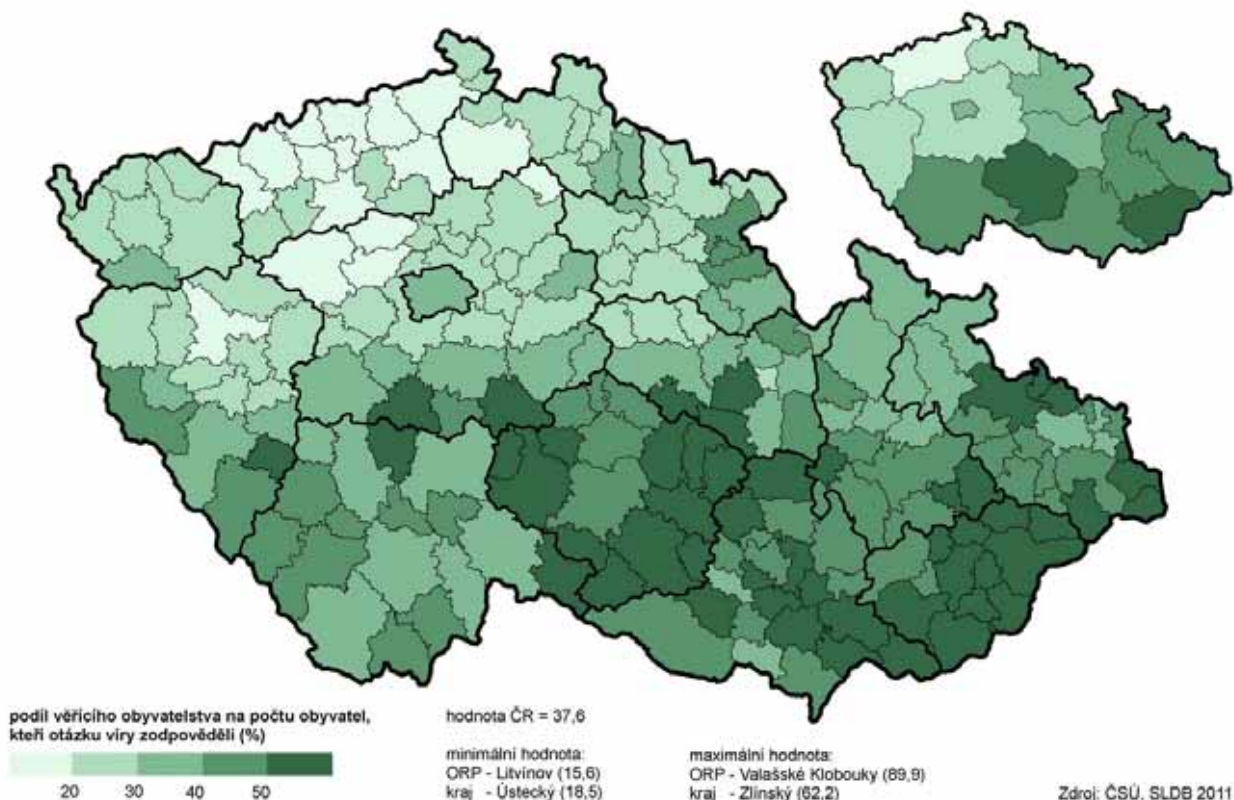
...více věřících je žen než mužů...

Porovnáme-li věřící obyvatelstvo z hlediska pohlaví, celkově je více věřících žen a se vzrůstajícím věkem se počet věřících zvyšuje u obou pohlaví. Rozdíl mezi muži a ženami činil 14 procentních bodů ve prospěch žen, přitom ještě vyšší rozdíl byl zaznamenán mezi muži a ženami u Církve československé husitské a Náboženské společnosti Svědkové Jehovovi s podílem věřících žen vyšším o 23, resp. o 22 procentních bodů.

Tab. 3.7.1 Obyvatelstvo podle pohlaví, věku a náboženské víry

	Celkem	v tom (%)		v tom věková skupina (%)		
		muži	ženy	0 - 14	15 - 64	65 a více vč. nezjištěno
Obyvatelstvo	547 916	49,1	50,9	14,4	68,4	17,1
z toho podle náboženské víry:						
věřící - nehlásící se k žádné církvi ani náboženské společnosti	33 412	44,8	55,2	6,2	71,8	22,0
věřící - hlásící se k církvi, náboženské společnosti	56 915	43,2	56,8	8,2	50,7	41,1
z toho:						
Církev římskokatolická	37 531	42,5	57,5	8,6	48,1	43,3
Církev československá husitská	4 871	38,5	61,5	3,0	36,5	60,4
Českobratrská církev evangelická	2 224	42,9	57,1	8,5	45,5	46,0
bez náboženské víry	206 874	51,0	49,0	15,8	73,9	10,3
neuvedeno	250 676	49,4	50,6	15,8	67,5	16,7

**Věřící obyvatelstvo ve správních obvodech ORP a krajích
(z uvedených hodnot)**



...nejvyšší podíl osob bez vyznání byl ve věku 40–59 let.

Ve struktuře podle věku byl podíl věřících mužů mírně vyšší přibližně do padesátého roku věku, ve věku 50–64 let byly podíly věřících mužů a žen vyrovnané. Výraznější podoby pak dosáhl tento rozdíl mezi pohlavími u starších osob nad 65 let, kdy bylo oproti 34,9 % věřícím mužům 45,6 % věřících žen. Prakticky opačně je tomu u osob bez vyznání. Nejvyšší podíly osob bez vyznání byly sečteny shodně u mužů a žen ve věku do 20 let (více než pětina), ve věku od 20–39 let (téměř třetina) a ve věku od 40–59 let (zhruba 29 %). Pak dochází k výraznému snižování až na 5,6 % u mužů a na 7,2 % u žen ve věku sedmdesáti let a starších.

Tab. 3.7.2 Obyvatelstvo podle pohlaví, náboženské víry a velikostních skupin obcí

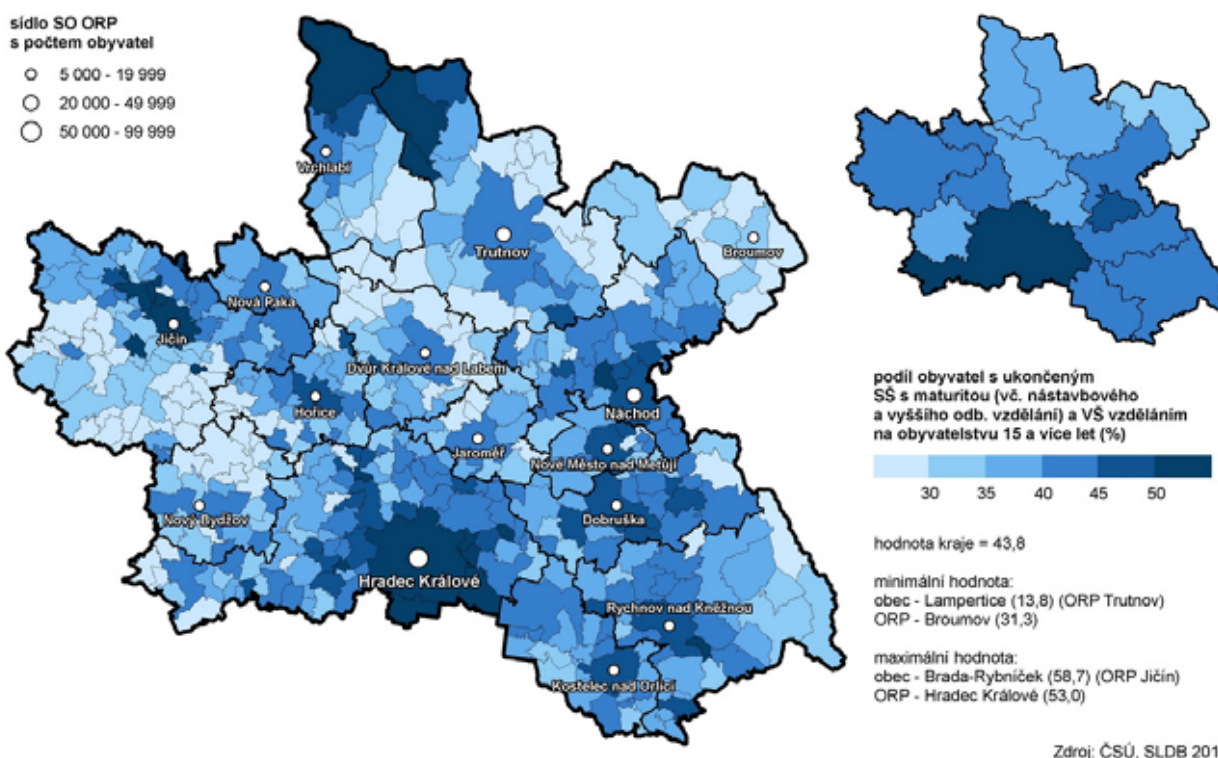
	Věřící						Bez náboženské víry		Neuvedeno	
	celkem		muži		ženy		počet	%	počet	%
	počet	%	počet	%	počet	%				
Kraj celkem	90 327	16,5	39 575	43,8	50 752	56,2	206 874	37,8	250 676	45,8
v tom obce s počtem obyvatel:										
do 199	2 733	17,5	1 231	45,0	1 502	55,0	5 496	35,2	7 395	47,3
200 - 499	8 729	16,3	3 925	45,0	4 804	55,0	19 088	35,6	25 726	48,0
500 - 999	9 970	16,4	4 440	44,5	5 530	55,5	21 416	35,3	29 309	48,3
1 000 - 4 999	16 569	15,6	7 302	44,1	9 267	55,9	39 276	37,0	50 384	47,4
5 000 - 19 999	28 119	16,9	12 174	43,3	15 945	56,7	62 305	37,4	76 364	45,8
20 000 - 49 999	8 375	16,5	3 662	43,7	4 713	56,3	19 936	39,3	22 386	44,1
50 000 a více	15 832	16,8	6 841	43,2	8 991	56,8	39 357	41,7	39 112	41,5

3.8. Vzdelanostní struktura obyvatelstva

Poklesl podíl obyvatel se základním vzděláním...

V období od posledního sčítání došlo k dalšímu nárůstu vzdělanostní úrovně obyvatel kraje. Poklesl podíl obyvatel se základním vzděláním a bez vzdělání, zvýšil se podíl osob s maturitou a vysokoškolským vzděláním. Vliv na tento vývoj měl jednak zájem mladých lidí o vzdělání s lepší perspektivou uplatnění na trhu práce a také úbytek starší generace, která měla v průměru nižší úroveň vzdělání. Z celkového počtu obyvatel starších 15 let na otázku nejvyššího dokončeného vzdělání neodpovědělo v Královéhradeckém kraji 4,6 % osob.

Obyvatelstvo se vzděláním středoškolským s maturitou a vyšším v obcích a správních obvodech ORP Královéhradeckého kraje (ze zjištěných hodnot)



...roste podíl absolventů středních škol s maturitou a vyšších odborných škol...

Ve struktuře vzdělanosti obyvatel kraje se odrážejí širší možnosti vzdělávání po roce 1990, větší nabídka středních a vysokých škol a studijních oborů. Nejčtenější je střední škola bez maturity vč. vyučených (35,5 % obyvatel). K této skupině se přiblížili absolventi středních škol s maturitou a vyšších odborných škol, kteří tvořili 31,7 %. Ve srovnání s průměrem ČR je v kraji vyšší podíl osob se středním vzděláním bez maturity vč. vyučených o 2,5 p.b.

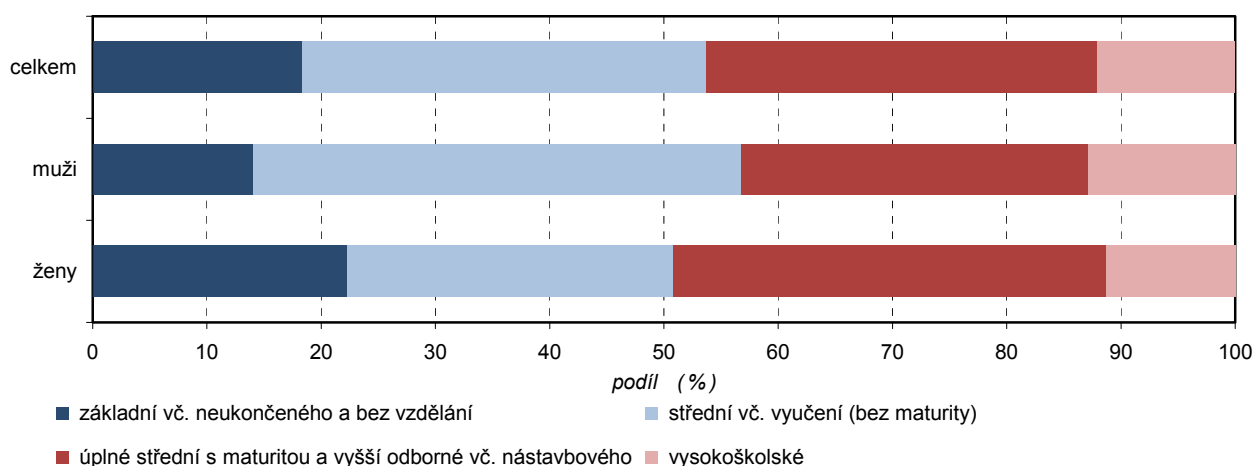
Tab. 3.8.1 Obyvatelstvo ve věku 15 a více let podle pohlaví, věku a nejvyššího ukončeného vzdělání

	Celkem	z toho ženy (%)	Z celku podle věku (%)						
			15 - 19	20 - 29	30 - 39	40 - 49	50 - 59	60 - 69	70 a více
Obyvatelstvo ve věku 15 a více let	468 789	51,3	6,6	14,6	18,7	15,2	16,0	15,4	13,0
v tom podle nejvyššího ukončeného vzdělání:									
základní vč. neukončeného střední vč. vyučení (bez maturity)	82 703	62,6	29,1	6,8	6,4	5,6	12,4	15,6	23,9
úplné střední s maturitou a vyšší odborné vč. nástavbového vysokoškolské	166 326	43,0	1,2	10,5	19,8	17,2	19,6	18,1	13,4
v tom:									
bakalářské	7 703	57,8	-	56,4	27,4	10,0	4,1	1,1	1,0
magisterské	37 927	46,5	-	12,9	22,6	21,5	20,6	14,5	7,8
doktorské	1 850	31,0	-	2,8	26,2	16,9	19,1	18,9	15,9
bez vzdělání nezjištěno	2 202	53,6	3,7	15,4	18,6	16,5	16,3	13,9	13,7
	21 469	45,4	15,8	16,8	20,0	13,4	11,2	7,9	9,2

...desetina obyvatel měla vysokoškolské vzdělání...

Více než desetina obyvatel absolvovala vysokou školu, z nich mělo v době sčítání téměř 80 % ukončenou magisterskou formu studia, 16 % bakalářské obory. V porovnání s průměrem ČR je v kraji nižší zastoupení o 2,3 p.b.

Graf 3.5 Obyvatelstvo ve věku 15 a více let podle pohlaví a nejvyššího ukončeného vzdělání (ze zjištěných hodnot)



Tab. 3.8.2 Obyvatelstvo ve věku 15 a více let podle nejvyššího ukončeného vzdělání a velikostních skupin obcí

	Obyvatelstvo ve věku 15 a více let	v tom podle nejvyššího ukončeného vzdělání (%)					
		základní vč. neukončeného	střední vč. vyučení (bez maturity)	úplné střední s maturitou a vyšší odborné vč. nástavbového	vysokoškolské	bez vzdělání	nezjištěno
Kraj celkem	468 789	17,6	35,5	31,7	10,1	0,5	4,6
v tom obce s počtem obyvatel:							
do 199	13 258	20,7	40,9	27,2	6,4	0,6	4,3
200 - 499	45 167	20,0	41,5	27,5	6,5	0,4	4,1
500 - 999	51 365	19,5	40,3	28,8	7,0	0,6	3,9
1 000 - 4 999	90 490	19,8	38,6	28,9	7,4	0,7	4,6
5 000 - 19 999	142 693	17,3	35,2	32,6	9,8	0,4	4,7
20 000 - 49 999	43 405	17,6	34,1	32,8	10,4	0,4	4,7
50 000 a více	82 411	12,9	26,1	37,6	18,1	0,2	5,1

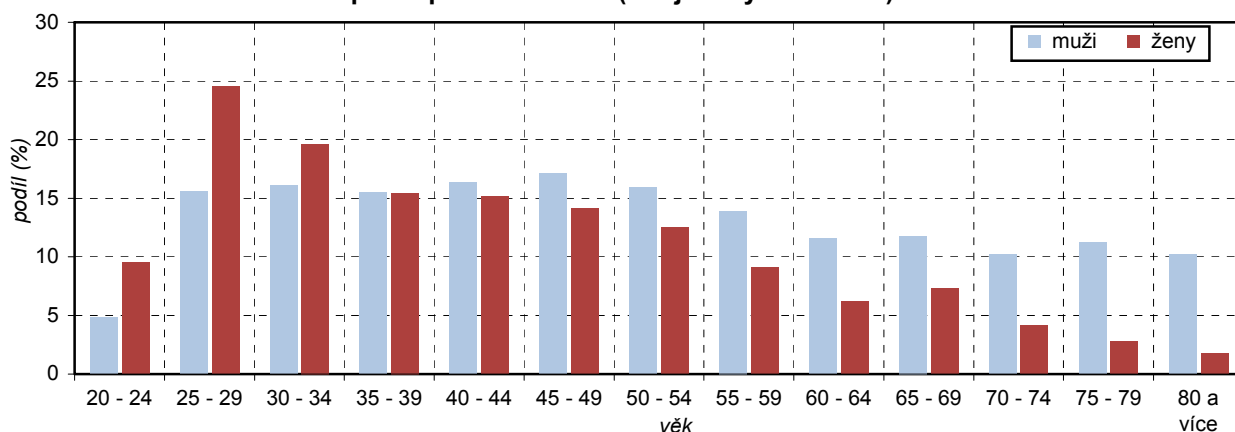
...mezi muži převažuje střední odborné vzdělání bez maturity a vyučení...

Mezi muži převažují v kraji vyučení se středním odborným vzděláním bez maturity a vyučení (41,6 %), následovali muži s úplným středním vzděláním příp. vyšší odbornou školou (28,4 %). Absolventů vysokých škol bylo 11 %. Mezi ženami jich více než třetina absolvovala úplné střední vzdělání s maturitou, druhé nejčetnější zastoupení měly ženy vyučené (29,7 %). Podobně jako u mužů je skupina žen s vysokoškolským vzděláním, zhruba desetina.

...nejvyšší úroveň vzdělání byla ve věkové skupině 30–39 let...

Z hlediska věkových skupin byla nejvyšší úroveň vzdělání zaznamenána u osob ve věku 30–39 let, ve které tvořili středoškoláci nebo vysokoškoláci v úhrnu 46,0 %, a ve věkové skupině 20–29 let pak 41,3 %. S věkem se zvyšuje podíl osob se základním vzděláním a osob vyučených, ve věku 70 a více let to již bylo 23,9 %, resp. 13,4 % a počet vysokoškoláků v tomto věku byl více než třikrát nižší než ve skupině s vyšším vzděláním ve věku 30–39 let.

Graf 3.6 Podíl obyvatel s ukončeným vysokoškolským vzděláním podle pohlaví a věku (ze zjištěných hodnot)



...ve venkovském osídlení převažuje nižší vzdělání.

Ve venkovském osídlení převažuje nižší vzdělání na rozdíl od městského osídlení. Podíly osob s nejnižším stupněm vzdělání s rostoucí velikostí skupinou obce plynule klesají, stejně jako zastoupení osob vyučených nebo se středním vzděláním bez maturity. S přibývajícím počtem obyvatel v obcích pak podstatně stoupá zastoupení středoškoláků a vysokoškoláků, kde mezi nejmenšími obcemi do 200 obyvatel a téměř stotisícovým krajským městem byl zaznamenán rozdíl více než deset procentních bodů (10,4 p.b., resp. 11,7 p.b.).

Obyvatelstvo s vysokoškolským vzděláním ve správních obvodech ORP a krajích (ze zjištěných hodnot)

