

### 3. Zobrazení variant vymezení venkova ve vybraných ukazatelích

Dalším krokem při úvahách o hodnocení jednotlivých navržených variant byl výběr skupiny ukazatelů, které máme k dispozici do úrovně obcí a u kterých předpokládáme vzhledem k jejich vypovídací schopnosti zobrazení rozdílů mezi městským a venkovským prostorem. Toto je podrobně popsáno pro každý ukazatel samostatně v následujících podkapitolách.

Tato kapitola se zaměřila na výpočty za vybrané ukazatele pro všechny varianty venkovského prostoru a jejich ohodnocení. Pro všech šest variant pak byly naplněny tabulky a grafy se základními statistickými indikátory a bylo možné porovnat, jak se hodnoty těchto indikátorů mění s ohledem na různá vymezení venkovského prostoru.

**Bylo hodnoceno celkem 17 ukazatelů** z oblasti demografie, bydlení, ekonomické aktivity, nezaměstnanosti, podnikání, charakteru půdy a vybavenosti obcí:

1. Přirozený přírůstek obyvatel
2. Živě narození
3. Přírůstek obyvatel stěhováním
4. Průměrný věk obyvatel
5. Index ekonomického zatížení
6. Dokončené byty
7. Průměrná obytná plocha dokončeného bytu
8. Míra ekonomické aktivity
9. Pracovní místa
10. Zaměstnaní v zemědělství
11. Míra nezaměstnanosti
12. Uchazeči o zaměstnání
13. Mikropodniky
14. Zemědělská půda
15. Lesní pozemky
16. Zastavěné a ostatní plochy
17. Obce s kanalizací napojenou na čistírnu odpadních vod

Pro každý ukazatel je v úvodní tabulce uveden název použitého ukazatele, jeho popis z hlediska definice a zdroj, ze kterého se čerpalo. Následuje text, který hodnotí situaci v České republice a poté je hodnocení pro kraj s tím, že bylo využito i mezikrajské srovnání pro dokreslení postavení a úrovně venkovského prostoru kraje vzhledem k celému území České republiky. Venkovský prostor pro daný ukazatel ve všech variantách je zobrazen v grafu podle krajů. V těchto grafech v prvním sloupci uvádíme hodnotu ukazatele pro celý kraj, t.j. městský (M) a venkovský (V) prostor.

Tabulka obsahuje hodnoty vypočtené pro městský i venkovský prostor také podle krajů. Byl vypočten i úhrn za Českou republiku bez Hlavního města Prahy, který slouží pro srovnání městského prostoru podle krajů, v němž má Praha svoje specifické postavení.

### 3.1. Přirozený přírůstek obyvatel

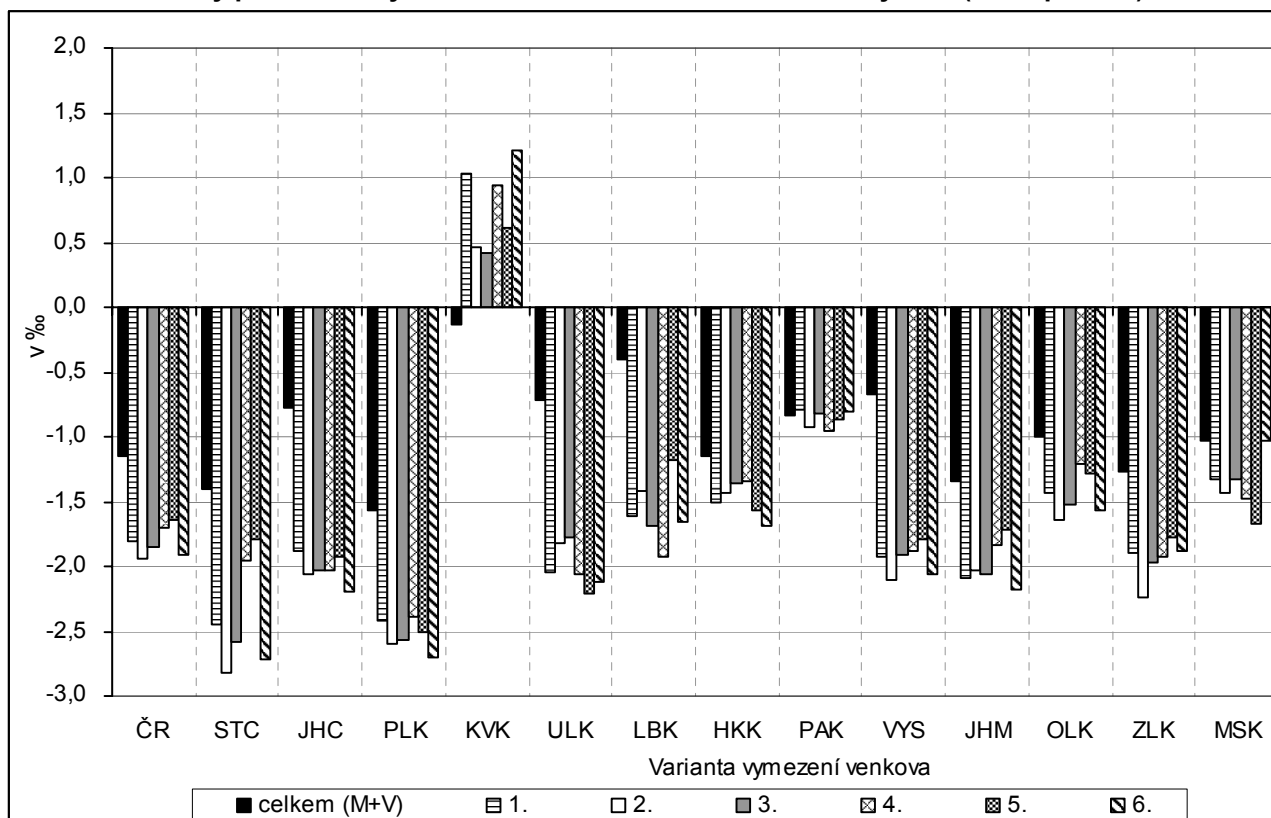
Ukazatel 1	Přirozený přírůstek obyvatel v letech 2000 – 2006 na 1 000 obyvatel (roční průměr)
Popis	Ukazatel vyjadřuje relaci mezi přirozeným přírůstkem obyvatel a celkovým počtem obyvatel v přepočtu na 1 000 obyvatel středního stavu sledovaného období. V zájmu srovnatelnosti ročních ukazatelů s ukazateli za delší časové období byl při výpočtu tohoto typu míry střední stav počtu obyvatel za sledované období násoben sedmi.
Zdroj	Český statistický úřad

V souhrnu let 2000 – 2006 dosáhl přirozený přírůstek v přepočtu na 1 000 obyvatel v celé **České republice hodnoty -1,15 ‰**, v ČR bez Hlavního města Prahy pak -1,03 ‰ (záporná hodnota vypovídá o převaze počtu zemřelých nad počtem živě narozených). Ve všech krajích kromě Karlovarského a Pardubického se u všech šesti variant vymezení venkova vyskytuje vždy **méně příznivá hodnota sledovaného ukazatele než u městského prostoru**. Současně se však ukazuje, že ve většině krajů obyvatelstvo ve sledovaném období ubývá převahou zemřelých nad počtem živě narozených. Výjimku tvoří pouze venkovský prostor ve vymezení všech šesti variant v Karlovarském kraji, městský prostor ve vymezení všech šesti variant v kraji Vysočina a městský prostor ve vymezení varianty 3 v Libereckém kraji.

Přirozený přírůstek obyvatel v letech 2000 – 2006 na 1 000 obyvatel se tak **ve venkovském prostoru** celé České republiky pohybuje v intervalu od -1,64 ‰ ve variantě 5 do -1,94 ‰ ve variantě 2. Naopak výsledná hodnota **v městském prostoru** České republiky se nachází v intervalu od -0,90 ‰ ve variantě 3 a variantě 5 do -0,92 ‰ ve variantě 1 a variantě 4.

**V Ústeckém kraji** sledovaný ukazatel nabývá **ve venkovském prostoru** hodnot v intervalu od -1,78 ‰ ve variantě 3 do -2,21 ‰ ve variantě 5. Zatímco přirozený přírůstek obyvatel v letech 2000 – 2006 na 1 000 obyvatel ve venkovském prostoru dosahuje v Ústeckém kraji obdobné výsledky jako v celé České republice, **v městském prostoru** jsou v kraji patrné příznivější výsledky než při celorepublikovém hodnocení a než ve většině zbývajících krajů, lépe jsou na tom ve všech variantách už jen kraje Jihočeský, Liberecký a Vysočina. Hodnota sledovaného ukazatele se v městském prostoru Ústeckého kraje pohybuje v intervalu od -0,15 ‰ ve variantě 5 do -0,46 ‰ ve variantě 2. Městský ani venkovský prostor v žádné variantě nedosáhl v Ústeckém kraji kladné hodnoty.

Graf 3.1 Přirozený přírůstek obyvatel v letech 2000 – 2006 na 1 000 obyvatel (roční průměr)



**Tab. 3.1 Přirozený přírůstek obyvatel v letech 2000 – 2006 na 1 000 obyvatel (roční průměr)**

Měřicí jednotka: ‰

ČR, kraje		Celkem	Varianta / charakter území (M - městské, V - venkovské)											
			1		2		3		4		5		6	
			V = obce do 2 tis. obyvatel		V = obce do 1 tis. obyv. + obce do 3 tis. obyv. s hustotou menší než 100 obyv. na 1 km <sup>2</sup>		V = obce do 1 tis. obyv. + obce do 3 tis. obyv. s hustotou menší než 150 obyv. na 1 km <sup>2</sup>		V = obce, které neměly k 31. 12. 2006 statut města		V = obce, které nejsou obcemi s pověřeným obecním úřadem		V = obce do 2 tis. obyvatel bez obcí v zázemí krajských měst	
			M	V	M	V	M	V	M	V	M	V	M	V
ČR celkem	hodnota	-1,15	-0,92	-1,81	-0,91	-1,94	-0,90	-1,84	-0,92	-1,70	-0,90	-1,64	-0,91	-1,91
	odchylka (+/-)	-	0,23	-0,66	0,24	-0,79	0,25	-0,70	0,23	-0,55	0,25	-0,50	0,23	-0,76
ČR bez Prahy	hodnota	-1,03	-0,71	-1,81	-0,70	-1,94	-0,68	-1,84	-0,71	-1,70	-0,66	-1,64	-0,71	-1,91
	odchylka (+/-)	-	0,32	-0,77	0,33	-0,91	0,35	-0,81	0,33	-0,67	0,38	-0,61	0,32	-0,88
Středočeský	hodnota	-1,40	-0,65	-2,44	-0,62	-2,82	-0,62	-2,59	-0,96	-1,95	-1,00	-1,79	-0,69	-2,72
	odchylka (+/-)	-	0,75	-1,05	0,78	-1,42	0,77	-1,19	0,44	-0,55	0,40	-0,39	0,71	-1,33
Jihočeský	hodnota	-0,77	-0,23	-1,88	-0,06	-2,06	-0,04	-2,03	-0,12	-2,03	-0,04	-1,92	-0,15	-2,19
	odchylka (+/-)	-	0,54	-1,11	0,72	-1,28	0,73	-1,26	0,65	-1,26	0,73	-1,15	0,62	-1,42
Plzeňský	hodnota	-1,57	-1,15	-2,42	-1,06	-2,60	-1,06	-2,57	-1,18	-2,39	-1,00	-2,51	-1,15	-2,70
	odchylka (+/-)	-	0,41	-0,85	0,51	-1,03	0,51	-1,01	0,39	-0,82	0,57	-0,95	0,42	-1,13
Karlovarský	hodnota	-0,14	-0,42	1,03	-0,29	0,46	-0,29	0,42	-0,38	0,95	-0,49	0,61	-0,44	1,21
	odchylka (+/-)	-	-0,29	1,17	-0,16	0,60	-0,15	0,56	-0,24	1,08	-0,36	0,75	-0,31	1,35
Ústecký	hodnota	-0,71	-0,41	-2,04	-0,46	-1,82	-0,45	-1,78	-0,38	-2,07	-0,15	-2,21	-0,40	-2,12
	odchylka (+/-)	-	0,30	-1,33	0,25	-1,11	0,26	-1,07	0,33	-1,36	0,56	-1,51	0,31	-1,41
Liberecký	hodnota	-0,40	-0,03	-1,61	-0,10	-1,41	0,04	-1,69	-0,00	-1,93	-0,06	-1,18	-0,02	-1,66
	odchylka (+/-)	-	0,38	-1,21	0,30	-1,01	0,44	-1,29	0,40	-1,52	0,35	-0,78	0,39	-1,26
Královéhradecký	hodnota	-1,16	-1,00	-1,51	-1,03	-1,43	-1,06	-1,36	-1,07	-1,34	-0,94	-1,57	-0,93	-1,69
	odchylka (+/-)	-	0,16	-0,36	0,12	-0,28	0,10	-0,20	0,09	-0,19	0,22	-0,41	0,23	-0,54
Pardubický	hodnota	-0,83	-0,86	-0,80	-0,79	-0,93	-0,84	-0,82	-0,76	-0,95	-0,81	-0,87	-0,85	-0,81
	odchylka (+/-)	-	-0,02	0,04	0,05	-0,09	-0,01	0,01	0,07	-0,11	0,02	-0,04	-0,02	0,03
Vysočina	hodnota	-0,67	0,22	-1,93	0,30	-2,10	0,26	-1,92	0,18	-1,88	0,22	-1,79	0,27	-2,06
	odchylka (+/-)	-	0,90	-1,26	0,98	-1,42	0,93	-1,24	0,85	-1,21	0,89	-1,11	0,94	-1,39
Jihomoravský	hodnota	-1,34	-1,02	-2,10	-1,13	-2,03	-1,02	-2,06	-1,05	-1,83	-1,08	-1,71	-1,04	-2,18
	odchylka (+/-)	-	0,32	-0,76	0,21	-0,70	0,32	-0,72	0,29	-0,49	0,26	-0,37	0,30	-0,84
Olomoucký	hodnota	-1,01	-0,79	-1,43	-0,76	-1,64	-0,73	-1,53	-0,86	-1,20	-0,79	-1,28	-0,74	-1,56
	odchylka (+/-)	-	0,22	-0,42	0,25	-0,64	0,28	-0,52	0,14	-0,20	0,22	-0,27	0,27	-0,56
Zlínský	hodnota	-1,27	-1,01	-1,89	-0,90	-2,24	-0,92	-1,97	-0,85	-1,93	-0,89	-1,78	-1,02	-1,89
	odchylka (+/-)	-	0,26	-0,62	0,37	-0,97	0,34	-0,71	0,42	-0,66	0,38	-0,51	0,25	-0,62
Moravskoslezský	hodnota	-1,03	-0,98	-1,32	-0,99	-1,43	-0,99	-1,33	-0,90	-1,47	-0,80	-1,67	-1,03	-1,04
	odchylka (+/-)	-	0,05	-0,29	0,04	-0,40	0,05	-0,30	0,13	-0,44	0,23	-0,64	0,00	-0,00

### 3.2. Živě narození

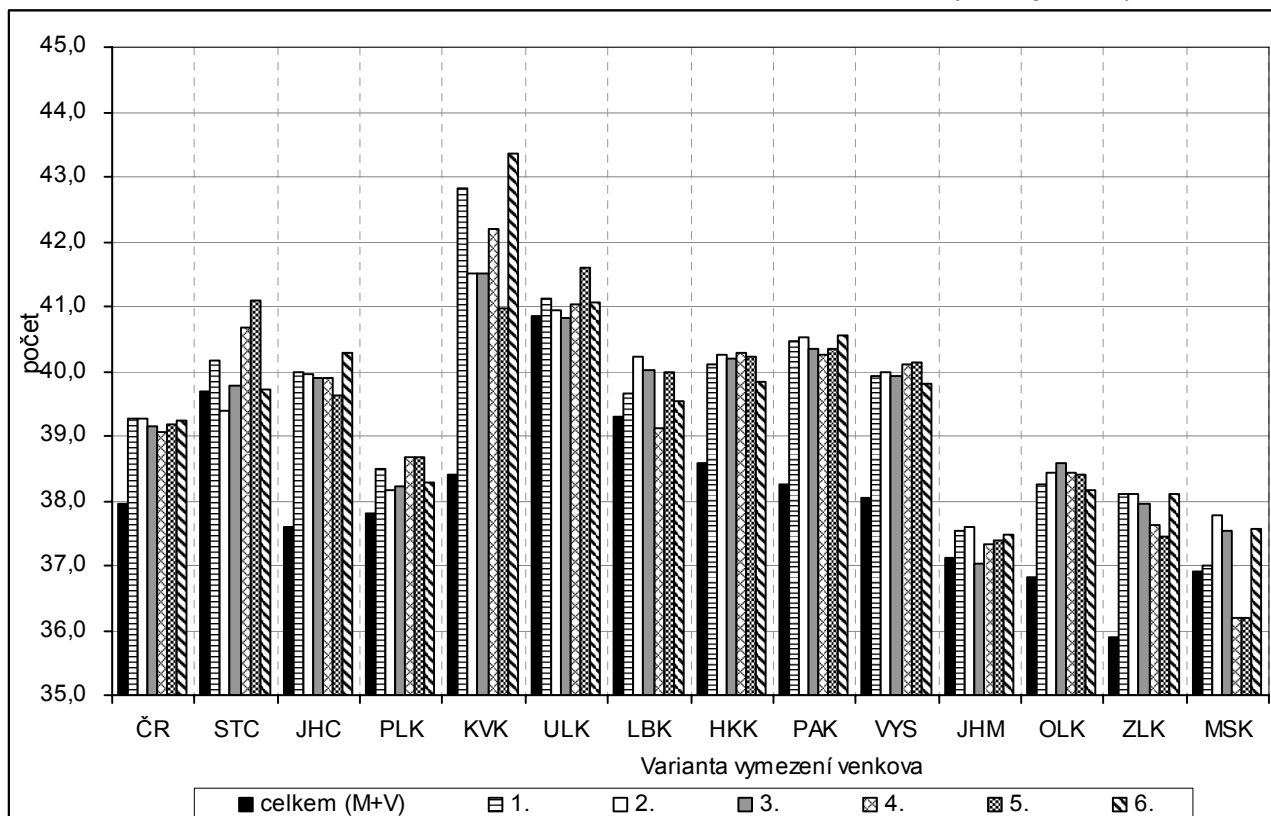
Ukazatel 2	<b>Živě narození v letech 2000 – 2006 na 1 000 žen ve věku 15 – 49 let (roční průměr)</b>
Popis	Ukazatel je nazýván obecnou mírou plodnosti, je definován jako poměr počtu živě narozených na 1 000 žen v reprodukčním věku, tj. žen ve věkové skupině 15 – 49 let. V zájmu srovnatelnosti ročních ukazatelů s ukazateli za delší časové období byl při výpočtu tohoto typu míry střední stav počtu žen v reprodukčním věku za sledované období násoben sedmi.
Zdroj	Český statistický úřad

Ukazatel živě narození v letech 2000 - 2006 na 1 000 žen ve věku 15 – 49 let dosáhl v celé **České republice hodnoty 37,95 ‰**, v ČR bez Hlavního města Prahy pak 38,07 ‰. Ve většině krajů se u všech šesti variant vymezení venkova projevuje vždy **vyšší hodnota sledovaného ukazatele ve srovnání s městským prostorem**. Vypovídá tak o příznivější úrovni porodnosti ve venkovských obcích než v městských částech republiky. Výjimku tvoří vymezení venkovského prostoru podle varianty 2 ve Středočeském kraji, vymezení venkovského prostoru podle varianty 3 v Ústeckém kraji, vymezení venkovského prostoru podle varianty 4 v Libereckém kraji, vymezení venkovského prostoru podle varianty 3 v Jihomoravském kraji a vymezení venkovského prostoru podle varianty 4 a 5 v Moravskoslezském kraji.

Výsledná hodnota ukazatele živě narození v letech 2000 – 2006 na 1 000 žen ve věku 15 – 49 let se tak **ve venkovském prostoru** celé České republiky pohybuje v intervalu od 39,06 ‰ ve variantě 4 do 39,28 ‰ současně ve variantě 1 a 2. Naopak výsledná hodnota **v městském prostoru** České republiky se nachází v intervalu od 37,34 ‰ ve variantě 5 do 37,56 ‰ ve dvou variantách, a to 2 a 6.

**V Ústeckém kraji** tento ukazatel nabývá **ve venkovském prostoru** hodnot v intervalu od 40,81 ‰ ve variantě 3 do 41,61 ‰ ve variantě 5. Ukazatel živě narození v letech 2000 – 2006 na 1 000 žen ve věku 15 – 49 let ve venkovském prostoru dosáhl v Ústeckém kraji ve většině variant (s výjimkou varianty 3) příznivějšího výsledku než v městském prostoru. Tam se pohybuje v intervalu od 40,60 ‰ ve variantě 5 do 40,88 ‰ ve variantě 3. Výsledné hodnoty sledovaného ukazatele v Ústeckém kraji vypovídají o příznivější úrovni porodnosti ve všech typech vymezení venkovského prostoru než v celé České republice a v mezikrajském srovnání jsou druhé nejvyšší (po Karlovarském kraji), ve variantě 5 jsou dokonce nejvyšší. Rovněž výsledky **v městském prostoru** jsou vyšší než republikový průměr a ve všech variantách obsazují v porovnání s ostatními kraji nejvyšší příčku v žebříčku hodnot.

**Graf 3.2 Živě narození v letech 2000 – 2006 na 1 000 žen ve věku 15 – 49 let (roční průměr)**



**Tab. 3.2 Živě narození v letech 2000 – 2006 na 1 000 žen ve věku 15 – 49 let (roční průměr)**

Měřicí jednotka: ‰

ČR, kraje		Celkem	Varianta / charakter území (M - městské, V - venkovské)											
			1		2		3		4		5		6	
			V = obce do 2 tis. obyvatel		V = obce do 1 tis. obyv. + obce do 3 tis. obyv. s hustotou menší než 100 obyv. na 1 km <sup>2</sup>		V = obce do 1 tis. obyv. + obce do 3 tis. obyv. s hustotou menší než 150 obyv. na 1 km <sup>2</sup>		V = obce, které neměly k 31. 12. 2006 statut města		V = obce, které nejsou obcemi s pověřeným obecním úřadem		V = obce do 2 tis. obyvatel bez obcí v zázemí krajských měst	
		M	V	M	V	M	V	M	V	M	V	M	V	
ČR celkem	hodnota	37,95	37,50	39,28	37,56	39,28	37,53	39,14	37,51	39,06	37,34	39,19	37,56	39,25
	odchylka (+/-)	-	-0,45	1,33	-0,39	1,34	-0,41	1,20	-0,44	1,11	-0,60	1,24	-0,38	1,30
ČR bez Prahy	hodnota	38,07	37,59	39,28	37,66	39,28	37,63	39,14	37,61	39,06	37,42	39,19	37,66	39,25
	odchylka (+/-)	-	-0,48	1,21	-0,41	1,21	-0,44	1,07	-0,46	0,99	-0,65	1,12	-0,41	1,18
Středočeský	hodnota	39,70	39,38	40,16	39,86	39,37	39,64	39,78	38,96	40,66	38,34	41,10	39,68	39,73
	odchylka (+/-)	-	-0,31	0,46	0,17	-0,32	-0,05	0,08	-0,73	0,97	-1,36	1,41	-0,02	0,03
Jihočeský	hodnota	37,61	36,52	39,98	36,39	39,96	36,37	39,89	36,50	39,90	36,42	39,61	36,53	40,30
	odchylka (+/-)	-	-1,09	2,37	-1,22	2,35	-1,24	2,28	-1,11	2,29	-1,19	2,00	-1,08	2,69
Plzeňský	hodnota	37,81	37,50	38,50	37,65	38,16	37,62	38,21	37,43	38,67	37,33	38,66	37,65	38,27
	odchylka (+/-)	-	-0,32	0,69	-0,16	0,34	-0,19	0,40	-0,39	0,86	-0,48	0,85	-0,16	0,46
Karlovarský	hodnota	38,40	37,34	42,81	37,61	41,51	37,56	41,50	37,56	42,19	37,18	40,98	37,29	43,35
	odchylka (+/-)	-	-1,06	4,42	-0,79	3,12	-0,84	3,10	-0,83	3,79	-1,22	2,58	-1,11	4,96
Ústecký	hodnota	40,87	40,81	41,12	40,85	40,94	40,88	40,81	40,83	41,02	40,60	41,61	40,82	41,07
	odchylka (+/-)	-	-0,05	0,26	-0,01	0,07	0,01	-0,05	-0,04	0,16	-0,26	0,74	-0,04	0,20
Liberecký	hodnota	39,31	39,22	39,65	39,06	40,22	39,09	40,02	39,36	39,13	39,02	39,99	39,25	39,54
	odchylka (+/-)	-	-0,10	0,33	-0,26	0,91	-0,23	0,71	0,05	-0,19	-0,29	0,68	-0,07	0,23
Královéhradecký	hodnota	38,57	37,91	40,10	37,86	40,24	37,82	40,19	37,80	40,28	37,73	40,22	38,05	39,84
	odchylka (+/-)	-	-0,66	1,53	-0,71	1,67	-0,75	1,62	-0,77	1,71	-0,84	1,65	-0,52	1,27
Pardubický	hodnota	38,25	37,00	40,45	37,12	40,51	37,04	40,33	37,07	40,26	36,86	40,33	37,06	40,56
	odchylka (+/-)	-	-1,25	2,20	-1,13	2,26	-1,21	2,08	-1,18	2,00	-1,39	2,08	-1,20	2,30
Vysočina	hodnota	38,03	36,80	39,92	36,81	39,98	36,73	39,93	36,69	40,11	36,48	40,14	36,93	39,81
	odchylka (+/-)	-	-1,24	1,89	-1,22	1,94	-1,30	1,89	-1,34	2,07	-1,55	2,11	-1,10	1,78
Jiho-moravský	hodnota	37,11	36,93	37,55	36,97	37,60	37,14	37,04	36,98	37,33	36,92	37,38	36,98	37,48
	odchylka (+/-)	-	-0,18	0,44	-0,14	0,49	0,03	-0,07	-0,13	0,22	-0,18	0,27	-0,13	0,37
Olomoucký	hodnota	36,81	36,08	38,27	36,21	38,42	35,90	38,58	35,70	38,44	35,60	38,39	36,18	38,17
	odchylka (+/-)	-	-0,72	1,46	-0,59	1,62	-0,90	1,78	-1,11	1,63	-1,21	1,58	-0,62	1,36
Zlínský	hodnota	35,89	35,01	38,12	35,08	38,12	34,93	37,95	34,83	37,63	34,77	37,46	35,02	38,11
	odchylka (+/-)	-	-0,88	2,23	-0,80	2,23	-0,96	2,06	-1,05	1,75	-1,11	1,57	-0,86	2,22
Moravsko-slezský	hodnota	36,91	36,90	37,01	36,82	37,78	36,82	37,52	37,12	36,20	37,16	36,20	36,83	37,55
	odchylka (+/-)	-	-0,02	0,10	-0,09	0,86	-0,10	0,61	0,21	-0,72	0,25	-0,71	-0,09	0,64

### 3.3. Přírůstek obyvatelstva stěhováním

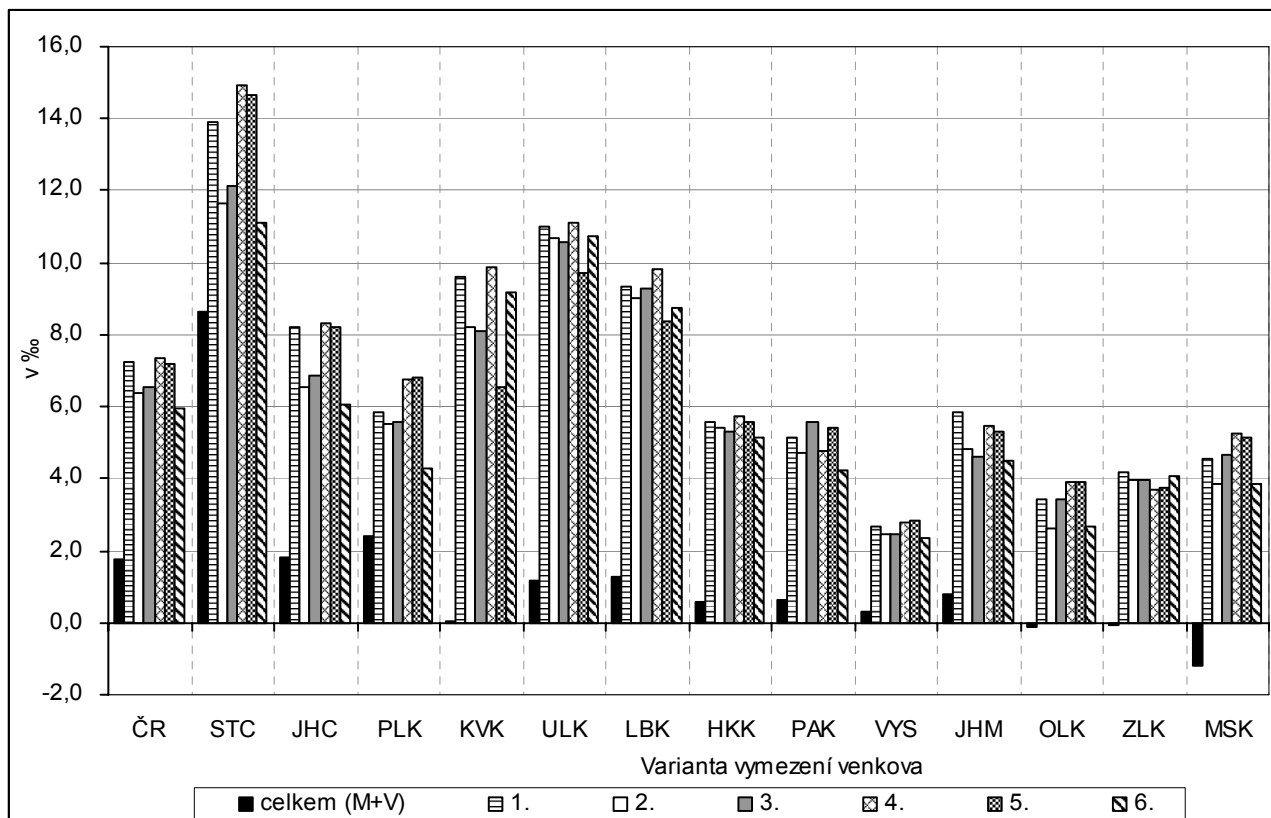
Ukazatel 3	<b>Přírůstek obyvatelstva stěhováním v letech 2000 – 2006 na 1 000 obyvatel (roční průměr)</b>
Popis	Ukazatel vyjadřuje relaci mezi přírůstkem obyvatel stěhováním a celkovým počtem obyvatel v přepočtu na 1 000 obyvatel středního stavu sledovaného období. V zájmu srovnatelnosti ročních ukazatelů s ukazateli za delší časové období byl při výpočtu tohoto typu míry střední stav počtu obyvatel za sledované období násoben sedmi.
Zdroj	Český statistický úřad

Ukazatel přírůstek stěhováním na 1 000 obyvatel dosáhl v souhrnu let 2000 – 2006 v celé **České republice hodnoty 1,76 ‰**, v ČR bez Hlavního města Prahy pak 1,53 ‰. Kladná hodnota vypovídá o výrazné převaze počtu přistěhovaných nad počtem vystěhovaných. Ve všech krajích se u všech šesti variant vymezení venkova vyskytuje vždy **zřetelně vyšší hodnota sledovaného ukazatele než u městského prostoru**. Je patrné, že ve všech porovnávaných typech vymezení venkovské obce získávají stěhováním obyvatelstvo a vykazují příznivé kladné saldo migrace. Městský prostor naopak zpravidla obyvatelstvo stěhováním ztrácí a s výjimkou Středočeského a Plzeňského kraje lze pozorovat ve všech šesti variantách vymezení městského prostoru ve zbývajících krajích záporné saldo migrace.

Přírůstek stěhováním v letech 2000 – 2006 na 1 000 obyvatel se **ve venkovském prostoru** celé České republiky pohybuje v intervalu od 5,97 ‰ ve variantě 6 do 7,34 ‰ ve variantě 4. Naopak výsledná hodnota se **v městském prostoru** České republiky nachází v intervalu od -1,01 ‰ ve variantě 5 do 0,46 ‰ ve variantě 6 a v porovnání všech šesti variant vymezení městského prostoru byly vykázány 3 záporné a 3 kladné hodnoty sledovaného ukazatele.

V **Ústeckém kraji** dosáhl přírůstek stěhováním **ve venkovském prostoru** hodnot v intervalu od 9,69 ‰ ve variantě 5 do 11,11 ‰ ve variantě 4. Dosaženou úroveň v České republice tak výrazně převyšuje a ve všech variantách vykazuje druhou nejvyšší intenzitu přírůstku stěhováním po Středočeském kraji. **V městském prostoru** Ústeckého kraje se přírůstek stěhováním v letech 2000 – 2006 na 1 000 obyvatel pohybuje v intervalu od -1,99 ‰ ve variantě 5 do -0,89 ‰ ve variantě 6 a ukazuje tak na úbytek obyvatel stěhováním z městských obcí kraje. Záporným saldem migrace v městském prostoru se Ústecký kraj řadí k většině krajů České republiky. Pouze městské obce ve Středočeském kraji a s výjimkou varianty 5 i v Plzeňském kraji vykazovaly přírůstek obyvatel stěhováním.

**Graf 3.3 Přírůstek obyvatelstva stěhováním v letech 2000 – 2006 na 1 000 obyvatel (roční průměr)**



**Tab. 3.3 Přírůstek obyvatelstva stěhováním v letech 2000 – 2006 na 1 000 obyvatel (roční průměr)**

Měřicí jednotka: ‰

ČR, kraje		Celkem	Varianta / charakter území (M - městské, V - venkovské)											
			1		2		3		4		5		6	
			V = obce do 2 tis. obyvatel		V = obce do 1 tis. obyv. + obce do 3 tis. obyv. s hustotou menší než 100 obyv. na 1 km <sup>2</sup>		V = obce do 1 tis. obyv. + obce do 3 tis. obyv. s hustotou menší než 150 obyv. na 1 km <sup>2</sup>		V = obce, které neměly k 31. 12. 2006 statut města		V = obce, které nejsou obcemi s pověřeným obecním úřadem		V = obce do 2 tis. obyvatel bez obcí v zázemí krajských měst	
			M	V	M	V	M	V	M	V	M	V	M	V
ČR celkem	hodnota	1,76	-0,17	7,26	0,35	6,36	0,02	6,52	-0,54	7,34	-1,01	7,21	0,46	5,97
	odchylka (+/-)	-	-1,93	5,50	-1,41	4,60	-1,74	4,76	-2,30	5,58	-2,77	5,45	-1,30	4,21
ČR bez Prahy	hodnota	1,53	-0,84	7,26	-0,20	6,36	-0,62	6,52	-1,31	7,34	-1,95	7,21	-0,08	5,97
	odchylka (+/-)	-	-2,37	5,73	-1,74	4,83	-2,15	4,99	-2,85	5,81	-3,48	5,68	-1,61	4,44
Středočeský	hodnota	8,64	4,86	13,93	7,00	11,64	6,37	12,13	3,65	14,93	2,52	14,67	7,32	11,10
	odchylka (+/-)	-	-3,78	5,29	-1,63	3,00	-2,27	3,49	-4,99	6,29	-6,12	6,03	-1,31	2,46
Jihočeský	hodnota	1,80	-1,35	8,19	-0,85	6,53	-1,15	6,85	-1,59	8,32	-2,26	8,18	-0,07	6,08
	odchylka (+/-)	-	-3,14	6,40	-2,64	4,74	-2,95	5,05	-3,39	6,53	-4,05	6,39	-1,87	4,28
Plzeňský	hodnota	2,39	0,72	5,83	0,82	5,54	0,75	5,60	0,31	6,76	-0,28	6,83	1,69	4,27
	odchylka (+/-)	-	-1,67	3,44	-1,57	3,15	-1,63	3,22	-2,07	4,38	-2,67	4,45	-0,69	1,89
Karlovarský	hodnota	0,02	-2,33	9,61	-2,09	8,19	-2,22	8,08	-2,19	9,90	-3,10	6,52	-2,06	9,17
	odchylka (+/-)	-	-2,35	9,59	-2,11	8,18	-2,24	8,06	-2,21	9,88	-3,12	6,51	-2,08	9,15
Ústecký	hodnota	1,19	-0,99	10,98	-0,92	10,70	-1,11	10,56	-1,22	11,11	-1,99	9,69	-0,89	10,74
	odchylka (+/-)	-	-2,18	9,79	-2,11	9,51	-2,30	9,37	-2,40	9,92	-3,18	8,50	-2,08	9,55
Liberecký	hodnota	1,28	-1,22	9,32	-1,05	9,03	-1,45	9,26	-0,97	9,84	-1,86	8,36	-1,00	8,76
	odchylka (+/-)	-	-2,50	8,04	-2,33	7,75	-2,73	7,98	-2,25	8,56	-3,14	7,07	-2,28	7,47
Královéhradecký	hodnota	0,60	-1,62	5,58	-1,49	5,41	-1,64	5,31	-1,76	5,72	-2,01	5,59	-1,32	5,15
	odchylka (+/-)	-	-2,22	4,98	-2,09	4,80	-2,25	4,71	-2,36	5,12	-2,62	4,99	-1,93	4,55
Pardubický	hodnota	0,64	-2,04	5,17	-1,49	4,70	-2,37	5,59	-1,92	4,79	-2,71	5,42	-1,31	4,23
	odchylka (+/-)	-	-2,68	4,53	-2,13	4,06	-3,01	4,95	-2,56	4,15	-3,35	4,78	-1,95	3,59
Vysočina	hodnota	0,33	-1,35	2,69	-1,15	2,48	-1,28	2,47	-1,42	2,81	-1,69	2,85	-1,04	2,35
	odchylka (+/-)	-	-1,68	2,36	-1,48	2,15	-1,61	2,14	-1,75	2,48	-2,02	2,52	-1,37	2,02
Jihomoravský	hodnota	0,80	-1,32	5,86	-0,40	4,83	-0,88	4,61	-1,92	5,47	-2,39	5,32	-0,51	4,52
	odchylka (+/-)	-	-2,12	5,06	-1,20	4,03	-1,68	3,81	-2,72	4,67	-3,20	4,52	-1,31	3,72
Olomoucký	hodnota	-0,13	-1,98	3,43	-1,20	2,64	-2,04	3,44	-3,00	3,89	-3,39	3,93	-1,49	2,69
	odchylka (+/-)	-	-1,85	3,57	-1,07	2,77	-1,91	3,58	-2,87	4,02	-3,26	4,06	-1,36	2,82
Zlínský	hodnota	-0,09	-1,85	4,19	-1,62	3,98	-2,06	3,95	-2,48	3,70	-2,91	3,74	-1,79	4,09
	odchylka (+/-)	-	-1,76	4,28	-1,53	4,07	-1,97	4,04	-2,38	3,79	-2,82	3,83	-1,70	4,18
Moravskoslezský	hodnota	-1,17	-2,15	4,57	-1,74	3,88	-2,13	4,69	-3,09	5,24	-3,47	5,16	-1,86	3,84
	odchylka (+/-)	-	-0,98	5,74	-0,57	5,05	-0,96	5,86	-1,92	6,41	-2,30	6,33	-0,69	5,01

### 3.4. Průměrný věk obyvatel

Ukazatel 4	<b>Průměrný věk obyvatel k 31. 12. 2006</b>
Popis	Průměrný věk obyvatelstva je počítán jako aritmetický průměr věku všech žijících jedinců v dané populaci. Je váženým průměrem počtu let, které prožili příslušníci dané populace.
Zdroj	Český statistický úřad

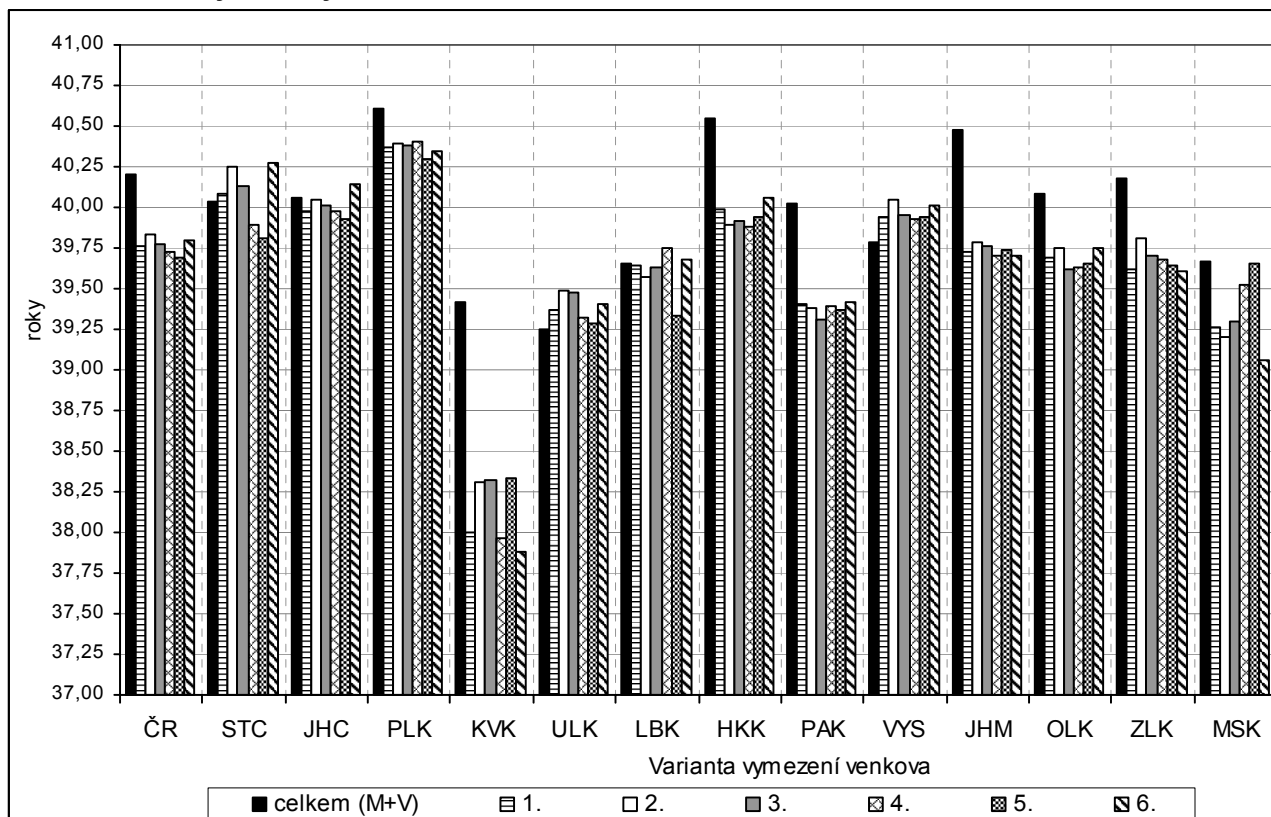
Průměrný věk obyvatel celé **České republiky** k 31. 12. 2006 dosáhl **40,21 let**, v ČR bez Hlavního města Prahy pak 40,00 let. Výsledná hodnota ukazatele tak jednoduchým způsobem charakterizuje věkovou strukturu obyvatel. V osmi ze třinácti krajů (bez Hlavního města Prahy) se u všech šesti variant vymezení venkova vyskytuje vždy **nižší hodnota sledovaného ukazatele než u městského prostoru**. Z tohoto pohledu je patrné, že venkovské obyvatelstvo má zpravidla mladší, příznivější věkové složení. Výjimku tvoří všech šest variant vymezení venkovského prostoru v Ústeckém kraji a v kraji Vysočina, varianta 1, 2, 3 a 6 vymezení venkova ve Středočeském kraji, varianta 6 u Jihočeského kraje a nakonec i varianty 4 a 6 vymezení venkovského prostoru v Libereckém kraji.

Průměrný věk obyvatel České republiky se **ve venkovském prostoru** pohybuje v intervalu od 39,69 let ve variantě 5 do 39,84 let ve variantě 2. Údaje odhalují velmi nízký rozdíl v hodnotách výsledků variant. Rozdíl mezi nejnižší a nejvyšší hodnotou je pouhých 0,15 let. Stejně nízké variační rozpětí hodnot vykazují i údaje za průměrný věk obyvatel **městského prostoru** České republiky (opět 0,15 let), pohybují se v intervalu od 40,32 let ve variantě 2 do 40,47 let ve variantě 5.

Sledovaný ukazatel nabývá u venkovského prostoru v **Ústeckém kraji** hodnot v intervalu od 39,29 let ve variantě 5 do 39,49 let ve variantě 2 a u městského prostoru od 39,19 let ve variantách 2 a 3 do 39,23 let ve variantách 4 a 5. Rozpětí výsledných hodnot šesti variant u venkovského prostoru je 0,20 let, zatímco u městského prostoru, kde jsou hodnoty téměř vyrovnané, pouhých 0,04 let.

Průměrný věk obyvatel **Ústeckého kraje** je celkově nejnižší v celé České republice. V mezikrajském srovnání se hodnoty průměrného věku obyvatel **ve venkovském prostoru** pohybují v jednotlivých variantách na 2 až 4 příčce pomyslného žebříčku. Na rozdíl od většiny ostatních krajů je ve venkovském prostoru obyvatelstvo starší než **v městském prostoru**, kde žije jednoznačně nejmladší obyvatelstvo v porovnání s ostatními kraji i průměrem republiky.

**Graf 3.4 Průměrný věk obyvatel k 31. 12. 2006**





**Tab. 3.4 Průměrný věk obyvatel k 31. 12. 2006**

Měřicí jednotka: roky

ČR, kraje		Celkem	Varianta / charakter území (M - městské, V - venkovské)											
			1		2		3		4		5		6	
			V = obce do 2 tis. obyvatel		V = obce do 1 tis. obyv. + obce do 3 tis. obyv. s hustotou menší než 100 obyv. na 1 km <sup>2</sup>		V = obce do 1 tis. obyv. + obce do 3 tis. obyv. s hustotou menší než 150 obyv. na 1 km <sup>2</sup>		V = obce, které neměly k 31. 12. 2006 statut města		V = obce, které nejsou obcemi s pověřeným obecním úřadem		V = obce do 2 tis. obyvatel bez obcí v zázemí krajských měst	
			M	V	M	V	M	V	M	V	M	V	M	V
ČR celkem	hodnota	40,21	40,37	39,76	40,32	39,84	40,36	39,78	40,41	39,73	40,47	39,69	40,33	39,80
	odchylka (+/-)	-	0,16	-0,45	0,11	-0,37	0,16	-0,43	0,20	-0,48	0,27	-0,51	0,13	-0,41
ČR bez Prahy	hodnota	40,00	40,10	39,76	40,05	39,84	40,09	39,78	40,13	39,73	40,19	39,69	40,07	39,80
	odchylka (+/-)	-	0,10	-0,24	0,06	-0,16	0,10	-0,22	0,14	-0,27	0,19	-0,31	0,07	-0,20
Středočeský	hodnota	40,03	40,00	40,08	39,91	40,25	39,97	40,13	40,15	39,89	40,28	39,81	39,91	40,27
	odchylka (+/-)	-	-0,04	0,05	-0,12	0,22	-0,06	0,09	0,12	-0,14	0,24	-0,23	-0,13	0,24
Jihočeský	hodnota	40,06	40,11	39,97	40,08	40,04	40,10	40,01	40,11	39,97	40,16	39,92	40,03	40,14
	odchylka (+/-)	-	0,05	-0,09	0,01	-0,02	0,03	-0,05	0,05	-0,09	0,09	-0,14	-0,04	0,08
Plzeňský	hodnota	40,61	40,73	40,37	40,72	40,39	40,73	40,38	40,71	40,41	40,80	40,30	40,71	40,35
	odchylka (+/-)	-	0,12	-0,24	0,11	-0,22	0,12	-0,24	0,10	-0,20	0,19	-0,31	0,10	-0,26
Karlovarský	hodnota	39,41	39,77	38,00	39,71	38,31	39,72	38,32	39,75	37,96	39,95	38,33	39,77	37,89
	odchylka (+/-)	-	0,36	-1,41	0,30	-1,10	0,31	-1,09	0,34	-1,45	0,54	-1,08	0,36	-1,53
Ústecký	hodnota	39,25	39,22	39,37	39,19	39,49	39,19	39,48	39,23	39,32	39,23	39,29	39,21	39,40
	odchylka (+/-)	-	-0,03	0,13	-0,06	0,24	-0,06	0,23	-0,02	0,07	-0,02	0,04	-0,03	0,15
Liberecký	hodnota	39,66	39,67	39,64	39,69	39,57	39,67	39,64	39,63	39,75	39,81	39,34	39,65	39,68
	odchylka (+/-)	-	0,01	-0,02	0,03	-0,09	0,01	-0,02	-0,03	0,09	0,15	-0,32	-0,01	0,02
Královéhradecký	hodnota	40,55	40,81	39,98	40,84	39,90	40,86	39,92	40,87	39,88	40,88	39,95	40,76	40,06
	odchylka (+/-)	-	0,26	-0,57	0,29	-0,65	0,31	-0,63	0,32	-0,67	0,33	-0,61	0,21	-0,49
Pardubický	hodnota	40,03	40,41	39,40	40,37	39,38	40,48	39,31	40,43	39,39	40,50	39,37	40,37	39,42
	odchylka (+/-)	-	0,38	-0,62	0,35	-0,65	0,45	-0,72	0,40	-0,64	0,48	-0,66	0,34	-0,61
Vysočina	hodnota	39,79	39,68	39,94	39,60	40,05	39,66	39,95	39,69	39,93	39,66	39,94	39,64	40,01
	odchylka (+/-)	-	-0,11	0,15	-0,18	0,27	-0,13	0,17	-0,10	0,14	-0,12	0,15	-0,15	0,22
Jiho-moravský	hodnota	40,48	40,80	39,73	40,69	39,78	40,80	39,77	40,94	39,71	41,02	39,73	40,76	39,70
	odchylka (+/-)	-	0,32	-0,75	0,21	-0,70	0,32	-0,71	0,46	-0,77	0,54	-0,75	0,28	-0,78
Olomoucký	hodnota	40,08	40,29	39,69	40,21	39,74	40,33	39,62	40,42	39,63	40,44	39,65	40,24	39,75
	odchylka (+/-)	-	0,21	-0,39	0,13	-0,34	0,25	-0,46	0,33	-0,45	0,36	-0,43	0,16	-0,33
Zlínský	hodnota	40,18	40,41	39,62	40,32	39,81	40,42	39,70	40,50	39,68	40,58	39,64	40,42	39,61
	odchylka (+/-)	-	0,24	-0,56	0,14	-0,37	0,24	-0,48	0,32	-0,50	0,40	-0,54	0,24	-0,57
Moravsko-slezský	hodnota	39,67	39,74	39,26	39,72	39,21	39,73	39,29	39,71	39,53	39,67	39,66	39,75	39,06
	odchylka (+/-)	-	0,07	-0,40	0,05	-0,46	0,06	-0,37	0,04	-0,14	0,00	-0,01	0,09	-0,61

### 3.5. Index ekonomického zatížení

Ukazatel 5	<b>Index ekonomického zatížení k 31. 12. 2006</b>
Popis	Index vypovídá o poměru počtu seniorů a dětí k počtu obyvatel v ekonomicky aktivním věku. Speciálně v tomto případě vyjadřuje, kolik dětí ve věku 0 – 14 let a osob ve věku 65 a více let připadá na 100 osob ve věku 15 – 64 let.
Zdroj	Český statistický úřad

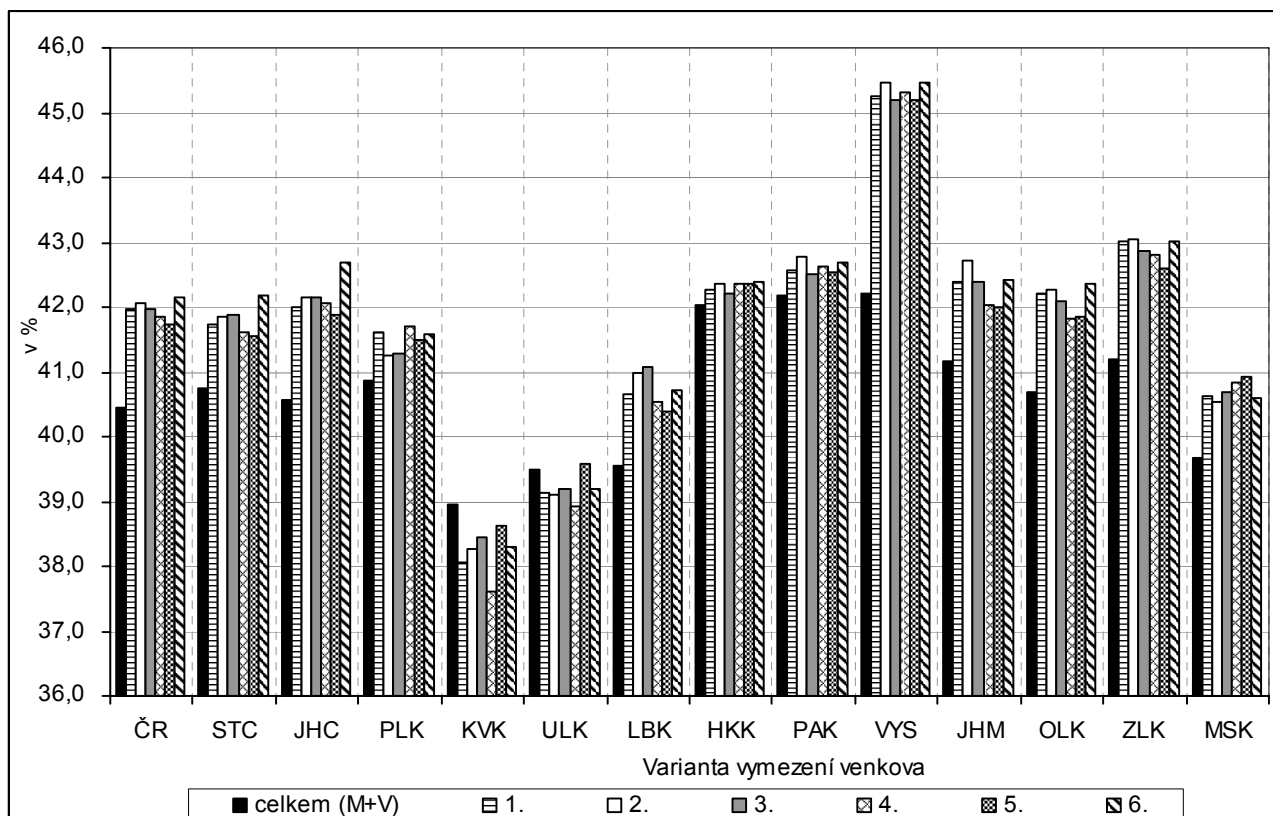
Index ekonomického zatížení vypočítaný k 31. 12. 2006 dosáhl v celé **České republice** hodnoty **40,43 %**, v ČR bez Hlavního města Prahy pak 40,68 %. Nižší výsledná hodnota indexu vypovídá o příznivějším poměru mezi ekonomicky neaktivní a aktivní složkou obyvatel z pohledu věkové struktury. V jedenácti ze třinácti krajů, bez Hlavního města Prahy, se u všech šesti variant vymezení venkova vyskytuje vždy **vyšší hodnota sledovaného ukazatele než u městského prostoru**. Tato skutečnost vypovídá o nepříznivém složení obyvatel venkovských obcí z pohledu jejich rozdělení do hlavních věkových skupin charakterizujících ekonomicky aktivní (15 – 64 let) a neaktivní (0 – 14 let a 65 a více let) období života. Výjimku tvoří se všemi šesti variantami vymezení venkovského prostoru Karlovarský kraj a bez varianty 5 i Ústecký kraj.

V celé České republice se hodnota indexu ekonomického zatížení **ve venkovském prostoru** pohybovala v intervalu od 41,75 % ve variantě 5 do 42,16 % ve variantě 6. Naopak ve vymezení **městského prostoru** celé České republiky se výsledné údaje nacházely v intervalu od 39,76 % ve variantě 5 do 39,94 % ve variantě 2.

Index ekonomického zatížení **v Ústeckém kraji** se ve venkovském prostoru podle údajů k 31. 12. 2006 pohyboval v intervalu od 38,93 % ve variantě 4 do 39,59 % ve variantě 5, jedná se tedy o příznivější výsledné hodnoty z pohledu věkové struktury obyvatel než ve vymezeném městském prostoru, kde se interval pohybovat v rozmezí od 39,46 % do 39,64 %. Rozdíly mezi jednotlivými variantami vymezení městského prostoru jsou tedy minimální.

Index ekonomického zatížení, který vypovídá o zastoupení ekonomicky aktivní a neaktivní složky obyvatel z pohledu jejich věkového složení, vychází v Ústeckém kraji ve všech šesti variantách **venkovského prostoru** výrazně lépe než průměr České republiky. V mezikrajském srovnání dosahuje lepší hodnoty pouze Karlovarský kraj, a to ve všech šesti variantách. Naopak nejméně příznivě ze všech třinácti hodnocených krajů vychází kraj Vysočina. Z pohledu **městského prostoru** se kraj dosaženými hodnotami umísťuje mezi třemi až čtyřmi kraji v republice (po krajích Karlovarském, Libereckém a Moravskoslezském), které mají nejpříznivější poměr mezi ekonomicky neaktivní a aktivní složkou obyvatel z pohledu věkové struktury.

**Graf 3.5 Index ekonomického zatížení k 31. 12. 2006**



**Tab. 3.5 Index ekonomického zatížení k 31. 12. 2006**

Měřicí jednotka: %

ČR, kraje		Celkem	Varianta / charakter území (M - městské, V - venkovské)											
			1		2		3		4		5		6	
			V = obce do 2 tis. obyvatel		V = obce do 1 tis. obyv. + obce do 3 tis. obyv. s hustotou menší než 100 obyv. na 1 km <sup>2</sup>		V = obce do 1 tis. obyv. + obce do 3 tis. obyv. s hustotou menší než 150 obyv. na 1 km <sup>2</sup>		V = obce, které neměly k 31. 12. 2006 statut města		V = obce, které nejsou obcemi s pověřeným obecním úřadem		V = obce do 2 tis. obyvatel bez obcí v zázemí krajských měst	
			M	V	M	V	M	V	M	V	M	V	M	V
ČR celkem	hodnota	40,43	39,90	41,96	39,94	42,06	39,87	41,97	39,85	41,84	39,76	41,75	39,90	42,16
	odchylka (+/-)	-	-0,54	1,52	-0,50	1,62	-0,56	1,54	-0,58	1,40	-0,67	1,31	-0,53	1,73
ČR bez Prahy	hodnota	40,68	40,14	41,96	40,18	42,06	40,12	41,97	40,10	41,84	40,02	41,75	40,14	42,16
	odchylka (+/-)	-	-0,54	1,28	-0,50	1,38	-0,56	1,29	-0,58	1,16	-0,66	1,06	-0,54	1,48
Středočeský	hodnota	40,76	40,04	41,74	40,16	41,85	40,03	41,88	40,06	41,61	39,93	41,55	40,01	42,17
	odchylka (+/-)	-	-0,72	0,99	-0,60	1,09	-0,73	1,12	-0,70	0,85	-0,83	0,79	-0,75	1,41
Jihočeský	hodnota	40,56	39,84	42,01	39,67	42,15	39,62	42,16	39,77	42,06	39,70	41,89	39,63	42,70
	odchylka (+/-)	-	-0,73	1,45	-0,89	1,58	-0,94	1,60	-0,79	1,50	-0,86	1,33	-0,93	2,14
Plzeňský	hodnota	40,87	40,51	41,62	40,69	41,24	40,67	41,27	40,48	41,70	40,49	41,50	40,62	41,57
	odchylka (+/-)	-	-0,36	0,74	-0,18	0,37	-0,20	0,40	-0,40	0,82	-0,38	0,63	-0,26	0,70
Karlovarský	hodnota	38,95	39,17	38,07	39,13	38,26	39,09	38,45	39,27	37,60	39,10	38,63	39,10	38,28
	odchylka (+/-)	-	0,23	-0,87	0,19	-0,69	0,14	-0,50	0,32	-1,35	0,16	-0,32	0,16	-0,66
Ústecký	hodnota	39,50	39,58	39,12	39,58	39,12	39,57	39,20	39,64	38,93	39,46	39,59	39,56	39,20
	odchylka (+/-)	-	0,09	-0,38	0,09	-0,38	0,08	-0,30	0,14	-0,56	-0,03	0,09	0,07	-0,30
Liberecký	hodnota	39,56	39,22	40,64	39,12	40,99	39,04	41,07	39,30	40,53	39,18	40,39	39,20	40,72
	odchylka (+/-)	-	-0,34	1,09	-0,43	1,43	-0,52	1,51	-0,26	0,97	-0,38	0,84	-0,36	1,16
Královéhradecký	hodnota	42,03	41,92	42,26	41,88	42,37	41,94	42,21	41,88	42,35	41,86	42,34	41,87	42,40
	odchylka (+/-)	-	-0,11	0,23	-0,15	0,34	-0,09	0,18	-0,15	0,32	-0,17	0,31	-0,16	0,37
Pardubický	hodnota	42,18	41,94	42,57	41,86	42,79	41,97	42,51	41,90	42,63	41,92	42,54	41,90	42,69
	odchylka (+/-)	-	-0,24	0,39	-0,32	0,61	-0,21	0,33	-0,28	0,45	-0,26	0,36	-0,28	0,51
Vysočina	hodnota	42,21	40,10	45,25	40,04	45,46	40,02	45,20	40,07	45,32	39,87	45,20	40,07	45,47
	odchylka (+/-)	-	-2,11	3,04	-2,17	3,25	-2,19	2,99	-2,14	3,11	-2,34	2,99	-2,14	3,26
Jiho-moravský	hodnota	41,18	40,67	42,38	40,72	42,71	40,65	42,37	40,68	42,02	40,59	41,99	40,73	42,43
	odchylka (+/-)	-	-0,51	1,21	-0,46	1,53	-0,53	1,20	-0,50	0,85	-0,58	0,82	-0,44	1,25
Olomoucký	hodnota	40,69	39,90	42,21	40,09	42,26	39,95	42,08	39,87	41,83	39,75	41,85	39,90	42,34
	odchylka (+/-)	-	-0,79	1,52	-0,60	1,57	-0,74	1,38	-0,82	1,14	-0,94	1,16	-0,79	1,65
Zlínský	hodnota	41,20	40,46	43,02	40,52	43,04	40,40	42,86	40,19	42,82	40,17	42,60	40,47	43,02
	odchylka (+/-)	-	-0,75	1,81	-0,69	1,83	-0,81	1,66	-1,02	1,62	-1,03	1,39	-0,74	1,81
Moravsko-slezský	hodnota	39,69	39,52	40,64	39,59	40,55	39,52	40,68	39,34	40,83	39,22	40,94	39,56	40,59
	odchylka (+/-)	-	-0,17	0,95	-0,10	0,86	-0,17	0,99	-0,35	1,14	-0,46	1,25	-0,13	0,90

### 3.6. Dokončené byty

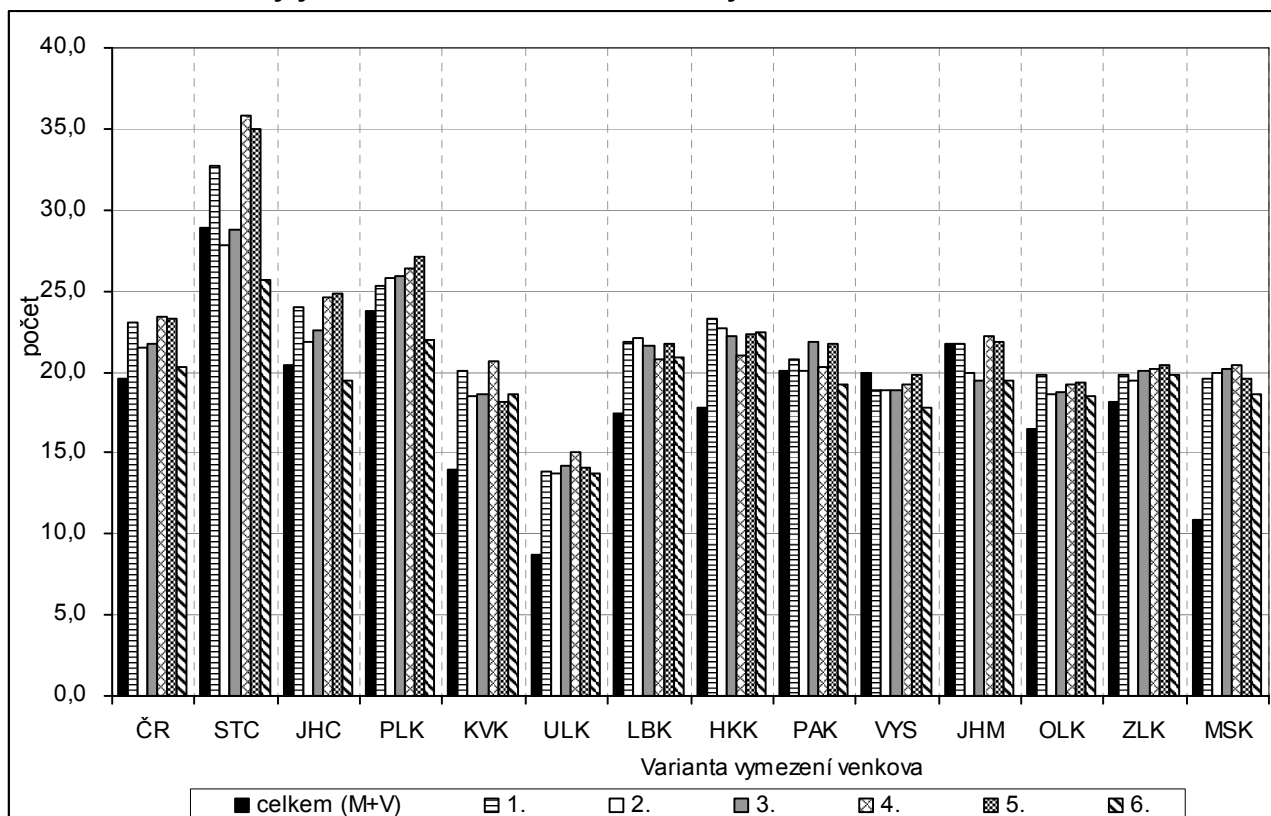
Ukazatel 6	<b>Dokončené byty v letech 2000 – 2006 na 1 000 obyvatel</b>
Popis	Počet bytů v budovách pro bydlení, nových i stávajících, jejichž výstavba byla ve sledovaném období dokončena, tj. na které vydaná kolaudační rozhodnutí nabyla právní moci. Jde o byty v nové výstavbě, nástavbě, přístavbě, resp. přestavbě, dokončené modernizací a rekonstrukcí. Základní srovnávací charakteristikou bytové výstavby je intenzita bytové výstavby, vyjadřující počet dokončených bytů na 1 000 obyvatel.
Zdroj	Český statistický úřad

V **České republice** bylo ve sledovaném období dokončeno v přepočtu na 1 000 obyvatel celkem 19,58 bytů, tj. průměrně ročně 2,80 bytů. Bez ohledu na variantu venkova byla vyšší intenzita bytové výstavby právě jen ve venkovských oblastech. Téměř stejný rozdíl mezi městskou a venkovskou oblastí se projevil ve čtvrté a páté variantě. Ve srovnání s městskou oblastí zde bylo v úhrnu sledovaných let dokončeno o 5,48 resp. 5,60 bytů více. Největší rozdíl mezi městskou a venkovskou oblastí byl v obou variantách ve Středočeském a Moravskoslezském kraji (přibližně o 12 bytů více dokončených na venkově). V kraji Vysočina jako jediném bylo dokončeno více bytů v městském prostoru ve všech variantách vymezení.

Jako nejvíce variabilní se jeví varianty ve Středočeském kraji, kde je rozdíl mezi maximem a minimem více než 10 bytů, zatímco ve Zlínském kraji necelý 1 byt. V České republice bylo nejvíce bytů dokončeno ve 4. variantě venkova. V mezikrajském srovnání se v ní extrémní hodnoty ukazatele pohybovaly od 2,15 průměrně ročně dokončených bytů v Ústeckém kraji do 5,12 bytů v kraji Středočeském. Nejméně dokončených bytů v přepočtu na 1 000 obyvatel (20,26 bytů) bylo v České republice v 6. variantě **venkovské oblasti**. Zatímco minimum bytů (necelé 2 byty ročně) bylo dokončeno v Ústeckém kraji, maximum opět v kraji Středočeském (3,62 bytů).

V **Ústeckém kraji** bylo se sledovaných letech dokončeno na 1 000 obyvatel celkem 8,7 bytů, tj. v průměru ročně 1,24 bytů. Rozdíly mezi městským a venkovským prostorem jsou podstatně výraznější než za celou Českou republiku. **Ve venkovském prostoru** se rozpětí hodnot pohybovalo od 13,73 ve variantě 2 do 15,03 ve variantě 4. Intenzita bytové výstavby byla ve všech variantách venkovského prostoru prakticky dvojnásobně vyšší než **v městském prostoru**, kde bylo v průběhu sledovaných let dokončeno od 6,69 bytů ve variantě 5 do 7,59 bytů ve variantě 6. V mezikrajském srovnání bylo v Ústeckém kraji dokončeno v letech 2000 – 2006 na 1 000 obyvatel výrazně nejméně bytů ve všech variantách, a to jak ve venkovském, tak i v městském prostoru.

**Graf 3.6 Dokončené byty v letech 2000 – 2006 na 1 000 obyvatel**



**Tab. 3.6 Dokončené byty v letech 2000 – 2006 na 1 000 obyvatel**

Měřicí jednotka: počet

ČR, kraje		Celkem	Varianta / charakter území (M - městské, V - venkovské)											
			1		2		3		4		5		6	
			V = obce do 2 tis. obyvatel		V = obce do 1 tis. obyv. + obce do 3 tis. obyv. s hustotou menší než 100 obyv. na 1 km <sup>2</sup>		V = obce do 1 tis. obyv. + obce do 3 tis. obyv. s hustotou menší než 150 obyv. na 1 km <sup>2</sup>		V = obce, které neměly k 31. 12. 2006 statut města		V = obce, které nejsou obcemi s pověřeným obecním úřadem		V = obce do 2 tis. obyvatel bez obcí v zázemí krajských měst	
			M	V	M	V	M	V	M	V	M	V	M	V
ČR celkem	hodnota	19,58	18,37	23,02	18,99	21,51	18,77	21,78	17,98	23,46	17,69	23,29	19,36	20,26
	odchylka (+/-)	-	-1,20	3,44	-0,59	1,93	-0,80	2,20	-1,60	3,89	-1,88	3,71	-0,21	0,68
ČR bez Prahy	hodnota	18,46	16,57	23,02	17,36	21,51	17,03	21,78	16,01	23,46	15,50	23,29	17,81	20,26
	odchylka (+/-)	-	-1,88	4,56	-1,10	3,05	-1,43	3,32	-2,45	5,00	-2,96	4,83	-0,65	1,80
Středočeský	hodnota	28,94	26,21	32,75	29,57	27,77	29,08	28,72	23,45	35,86	22,80	35,00	30,69	25,66
	odchylka (+/-)	-	-2,72	3,81	0,64	-1,17	0,14	-0,22	-5,49	6,92	-6,14	6,06	1,75	-3,28
Jihočeský	hodnota	20,38	18,58	24,05	19,59	21,80	19,09	22,60	18,22	24,56	17,53	24,88	20,79	19,45
	odchylka (+/-)	-	-1,80	3,66	-0,79	1,42	-1,29	2,22	-2,17	4,18	-2,85	4,50	0,41	-0,93
Plzeňský	hodnota	23,71	22,95	25,29	22,68	25,78	22,57	25,95	22,45	26,38	21,69	27,08	24,36	21,94
	odchylka (+/-)	-	-0,76	1,58	-1,03	2,07	-1,14	2,24	-1,26	2,67	-2,02	3,37	0,65	-1,77
Karlovarský	hodnota	13,96	12,46	20,07	12,77	18,57	12,66	18,62	12,47	20,64	11,93	18,19	12,89	18,66
	odchylka (+/-)	-	-1,50	6,11	-1,19	4,61	-1,29	4,67	-1,49	6,68	-2,03	4,23	-1,07	4,70
Ústecký	hodnota	8,70	7,55	13,86	7,58	13,73	7,35	14,21	7,16	15,03	6,69	14,09	7,59	13,79
	odchylka (+/-)	-	-1,15	5,16	-1,12	5,03	-1,35	5,51	-1,53	6,33	-2,01	5,39	-1,11	5,09
Liberecký	hodnota	17,49	16,12	21,89	16,11	22,06	16,06	21,65	16,62	20,79	15,62	21,69	16,43	20,95
	odchylka (+/-)	-	-1,37	4,40	-1,38	4,57	-1,43	4,16	-0,87	3,30	-1,87	4,21	-1,06	3,46
Královéhradecký	hodnota	17,76	15,30	23,27	15,61	22,69	15,63	22,22	16,25	21,04	15,39	22,29	15,75	22,51
	odchylka (+/-)	-	-2,46	5,51	-2,15	4,93	-2,13	4,46	-1,51	3,28	-2,37	4,53	-2,01	4,75
Pardubický	hodnota	20,00	19,51	20,83	19,97	20,06	18,86	21,88	19,85	20,25	18,77	21,76	20,45	19,18
	odchylka (+/-)	-	-0,49	0,83	-0,03	0,06	-1,14	1,88	-0,15	0,25	-1,23	1,76	0,45	-0,82
Vysočina	hodnota	19,89	20,60	18,91	20,57	18,91	20,67	18,86	20,33	19,27	19,94	19,84	21,30	17,82
	odchylka (+/-)	-	0,70	-0,98	0,68	-0,99	0,78	-1,03	0,44	-0,62	0,05	-0,06	1,41	-2,08
Jiho-moravský	hodnota	21,70	21,67	21,77	22,24	19,89	22,65	19,52	21,43	22,17	21,63	21,80	22,50	19,43
	odchylka (+/-)	-	-0,03	0,07	0,54	-1,81	0,96	-2,18	-0,27	0,47	-0,07	0,10	0,80	-2,27
Olomoucký	hodnota	16,48	14,79	19,78	15,65	18,65	15,25	18,79	14,55	19,22	14,24	19,30	15,53	18,48
	odchylka (+/-)	-	-1,70	3,29	-0,83	2,16	-1,23	2,30	-1,94	2,74	-2,24	2,81	-0,95	1,99
Zlínský	hodnota	18,13	17,42	19,85	17,63	19,46	17,18	20,09	16,86	20,15	16,42	20,45	17,43	19,86
	odchylka (+/-)	-	-0,71	1,72	-0,50	1,33	-0,95	1,96	-1,27	2,02	-1,71	2,32	-0,70	1,73
Moravsko-slezský	hodnota	10,91	9,43	19,54	9,90	19,90	9,40	20,12	8,05	20,45	7,75	19,61	9,85	18,64
	odchylka (+/-)	-	-1,48	8,63	-1,01	8,99	-1,51	9,21	-2,86	9,54	-3,16	8,70	-1,06	7,73

### 3.7. Průměrná obytná plocha dokončeného bytu

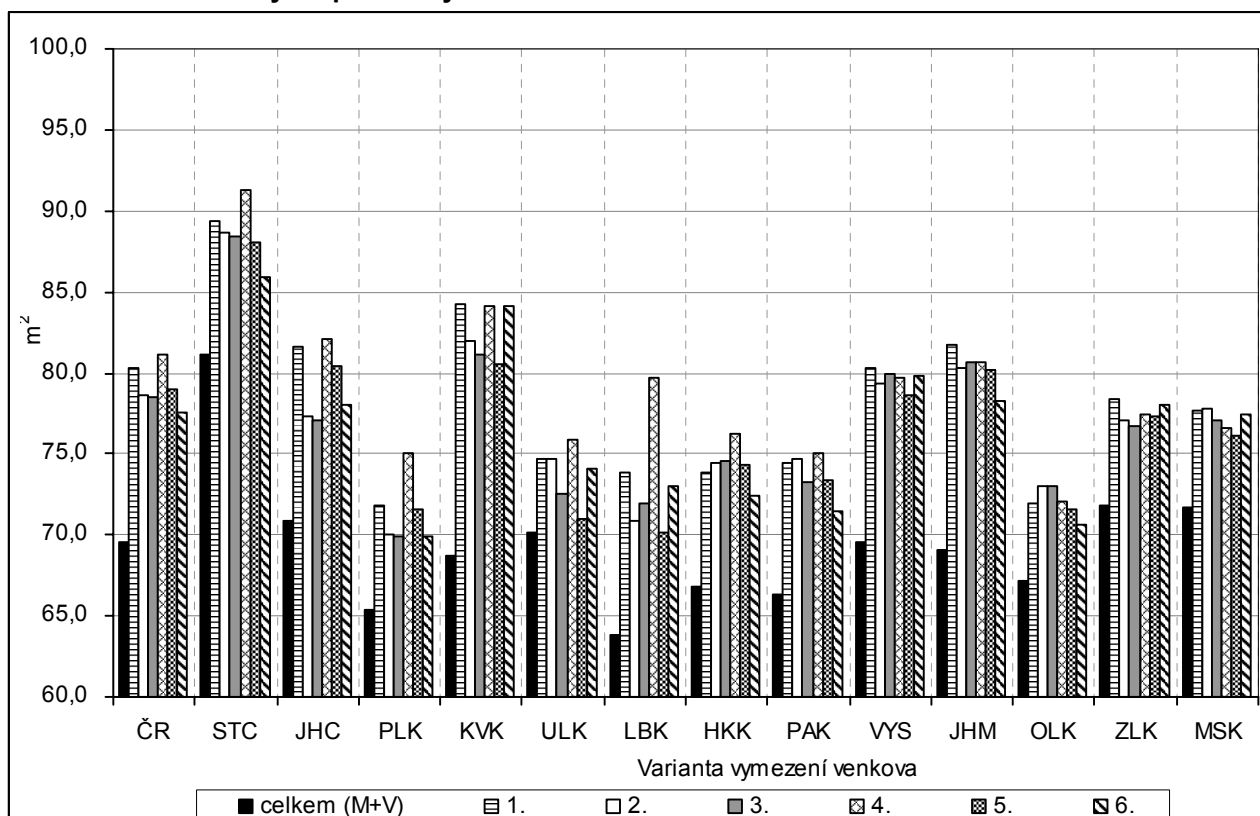
Ukazatel 7	Průměrná obytná plocha bytu dokončeného v letech 2000 – 2006
Popis	Obytná plocha bytu je jedním z ukazatelů kvality bydlení. Obytnou plochou bytu se rozumí podlahová plocha obytných místností určených k trvalému bydlení (ve velikosti 8 a více m <sup>2</sup> ), nezapočítává se do ní podlahová plocha vedlejších místností bytu a příslušenství bytu. Průměrná obytná plocha jednoho bytu je dána celkovou obytnou plochou dokončených bytů v m <sup>2</sup> dělenou celkovým počtem dokončených bytů.
Zdroj	Český statistický úřad

Průměrná obytná plocha bytů dokončených v **České republice** v letech 2000 až 2006 činila 69,56 m<sup>2</sup>. V městském prostoru se dokončovaly byty ve velikosti od 63,28 m<sup>2</sup> do 66,98 m<sup>2</sup>, tj. rozdíl 3,70 m<sup>2</sup>. Na venkově se průměrná obytná plocha bytů pohybovala od 77,55 m<sup>2</sup> do 81,19 m<sup>2</sup>. Ve venkovském prostoru byly, bez ohledu na zvolenou variantu, dokončovány byty s větší obytnou plochou. Největší **rozdíl** (17,87 m<sup>2</sup>) mezi obytnou plochou bytů **ve městech a na venkově** se projevil ve čtvrté variantě. Jako „nejvíce venkovská“ se tato varianta jevila celkem v pěti krajích (Středočeský, Jihočeský, Plzeňský, Liberecký a Královéhradecký). Ve Středočeském kraji byly venkovské byty větší o téměř 22,5 m<sup>2</sup>. V nejméně variabilní šesté variantě venkova byl rozdíl mezi plochou bytů v městském a venkovském prostoru 10,57 m<sup>2</sup>, tedy téměř dvakrát menší než ve variantě 4.

Průměrná obytná plocha bytu **ve venkovském prostoru** se na úrovni České republiky pohybuje od 77,55 m<sup>2</sup> v šesté variantě do 81,19 m<sup>2</sup> ve variantě čtvrté. Rozdíly extrémních hodnot jednotlivých variant venkovského prostoru se v krajích pohybovaly od 1,64 m<sup>2</sup> ve Zlínském do 9,55 m<sup>2</sup> v Libereckém kraji. Jako nejvariabilnější venkovská varianta se jevila čtvrtá varianta, tedy obce, které ke konci roku 2006 neměly statut města. Plochy se v ní pohybovaly od 72,00 m<sup>2</sup> v Olomouckém do 91,27 m<sup>2</sup> ve Středočeském kraji, tj. rozdíl více než 19 m<sup>2</sup>. Nejmenší mezikrajské rozdíly (16,00 m<sup>2</sup>) byly v šesté variantě, kde se průměrná obytná plocha pohybovala od necelých 70 m<sup>2</sup> v kraji Plzeňském do téměř 86 m<sup>2</sup> v kraji Středočeském.

Průměrná obytná plocha bytů v **Ústeckém kraji** dosáhla 70,11 m<sup>2</sup> a pohybuje se nepatrně nad úroveň celorepublikového průměru a mezi kraji se umísťuje na 5. místě. **Ve venkovském prostoru** nabývá hodnot od 70,99 m<sup>2</sup> ve variantě 5 do 75,83 m<sup>2</sup> ve variantě 4 a ve všech variantách dosahuje vyšších hodnot než v městském prostoru, což může být do jisté míry ovlivněno výstavbou převážně rodinných domů s relativně větší obytnou plochou. Největší rozdíl v hodnotě tohoto ukazatele mezi venkovským a městským prostorem byl vykázan u varianty 4 (8,62 m<sup>2</sup>), nejmenší u varianty 5 (pouhých 1,56 m<sup>2</sup>).

**Graf 3.7 Průměrná obytná plocha bytu dokončeného v letech 2000 – 2006**



**Tab. 3.7 Průměrná obytná plocha bytu dokončeného v letech 2000 – 2006**

 Měřicí jednotka: m<sup>2</sup>

ČR, kraje		Celkem	Varianta / charakter území (M - městské, V - venkovské)											
			1		2		3		4		5		6	
			V = obce do 2 tis. obyvatel		V = obce do 1 tis. obyv. + obce do 3 tis. obyv. s hustotou menší než 100 obyv. na 1 km <sup>2</sup>		V = obce do 1 tis. obyv. + obce do 3 tis. obyv. s hustotou menší než 150 obyv. na 1 km <sup>2</sup>		V = obce, které neměly k 31. 12. 2006 statut města		V = obce, které nejsou obcemi s pověřeným obecním úřadem		V = obce do 2 tis. obyvatel bez obcí v zázemí krajských měst	
			M	V	M	V	M	V	M	V	M	V	M	V
ČR celkem	hodnota	69,6	64,9	80,3	66,4	78,6	65,8	78,5	63,3	81,2	63,3	79,0	67,0	77,6
	odchylka (+/-)	-	-4,7	10,7	-3,1	9,1	-3,8	8,9	-6,2	11,6	-6,3	9,4	-2,6	8,0
ČR bez Prahy	hodnota	71,1	65,8	80,3	67,7	78,6	67,0	78,5	63,8	81,2	63,8	79,0	68,4	77,6
	odchylka (+/-)	-	-5,3	9,2	-3,3	7,5	-4,1	7,4	-7,2	10,1	-7,2	7,9	-2,7	6,5
Středočeský	hodnota	81,2	73,8	89,4	77,3	88,7	76,5	88,4	68,9	91,3	70,4	88,1	79,0	85,9
	odchylka (+/-)	-	-7,4	8,2	-3,9	7,5	-4,6	7,2	-12,2	10,1	-10,8	6,9	-2,1	4,8
Jihočeský	hodnota	70,9	64,1	81,6	66,8	77,4	66,6	77,1	63,0	82,0	62,3	80,4	67,9	78,1
	odchylka (+/-)	-	-6,8	10,7	-4,0	6,5	-4,3	6,2	-7,8	11,2	-8,6	9,5	-2,9	7,2
Plzeňský	hodnota	65,3	61,9	71,8	62,7	70,0	62,7	69,9	59,9	75,1	60,7	71,5	63,8	69,9
	odchylka (+/-)	-	-3,4	6,4	-2,6	4,7	-2,6	4,5	-5,4	9,7	-4,6	6,2	-1,5	4,6
Karlovarský	hodnota	68,7	62,6	84,3	63,8	81,9	63,7	81,1	63,1	84,1	60,1	80,5	63,7	84,1
	odchylka (+/-)	-	-6,1	15,5	-5,0	13,2	-5,0	12,4	-5,7	15,4	-8,6	11,8	-5,0	15,3
Ústecký	hodnota	70,1	68,2	74,7	68,3	74,7	69,0	72,5	67,2	75,8	69,4	71,0	68,5	74,1
	odchylka (+/-)	-	-1,9	4,6	-1,8	4,5	-1,1	2,4	-2,9	5,7	-0,7	0,9	-1,6	4,0
Liberecký	hodnota	63,8	59,5	73,8	60,9	70,8	60,0	71,9	58,6	79,7	59,9	70,1	60,2	73,0
	odchylka (+/-)	-	-4,3	10,1	-2,9	7,0	-3,8	8,2	-5,2	15,9	-3,9	6,3	-3,6	9,2
Královéhradecký	hodnota	66,8	62,0	73,8	62,0	74,4	61,5	74,6	61,1	76,3	61,1	74,3	63,3	72,4
	odchylka (+/-)	-	-4,8	7,1	-4,8	7,6	-5,3	7,8	-5,7	9,5	-5,7	7,5	-3,4	5,7
Pardubický	hodnota	66,4	61,2	74,5	62,0	74,7	61,5	73,2	60,9	75,1	60,7	73,4	63,8	71,5
	odchylka (+/-)	-	-5,1	8,1	-4,4	8,3	-4,8	6,8	-5,5	8,7	-5,7	7,0	-2,6	5,1
Vysočina	hodnota	69,5	62,4	80,3	63,3	79,3	62,4	79,9	62,7	79,7	62,3	78,6	63,7	79,9
	odchylka (+/-)	-	-7,1	10,8	-6,2	9,8	-7,1	10,4	-6,8	10,2	-7,2	9,1	-5,9	10,3
Jiho-moravský	hodnota	69,1	63,8	81,7	66,1	80,3	64,7	80,6	62,1	80,7	61,2	80,2	66,3	78,2
	odchylka (+/-)	-	-5,3	12,6	-3,0	11,3	-4,4	11,6	-7,0	11,6	-7,9	11,1	-2,8	9,2
Olomoucký	hodnota	67,1	63,9	71,9	64,5	73,0	63,3	73,0	62,6	72,0	62,3	71,6	65,2	70,6
	odchylka (+/-)	-	-3,3	4,8	-2,7	5,8	-3,8	5,8	-4,5	4,9	-4,8	4,5	-2,0	3,5
Zlínský	hodnota	71,8	68,7	78,3	69,6	77,0	69,0	76,7	67,6	77,4	66,7	77,3	68,9	78,0
	odchylka (+/-)	-	-3,1	6,6	-2,2	5,3	-2,8	4,9	-4,2	5,6	-5,1	5,6	-2,9	6,2
Moravsko-slezský	hodnota	71,7	69,6	77,7	70,3	77,7	69,8	77,1	67,9	76,6	67,7	76,1	70,2	77,4
	odchylka (+/-)	-	-2,1	6,0	-1,4	6,0	-1,9	5,4	-3,8	4,9	-4,0	4,4	-1,5	5,7

### 3.8. Míra ekonomické aktivity

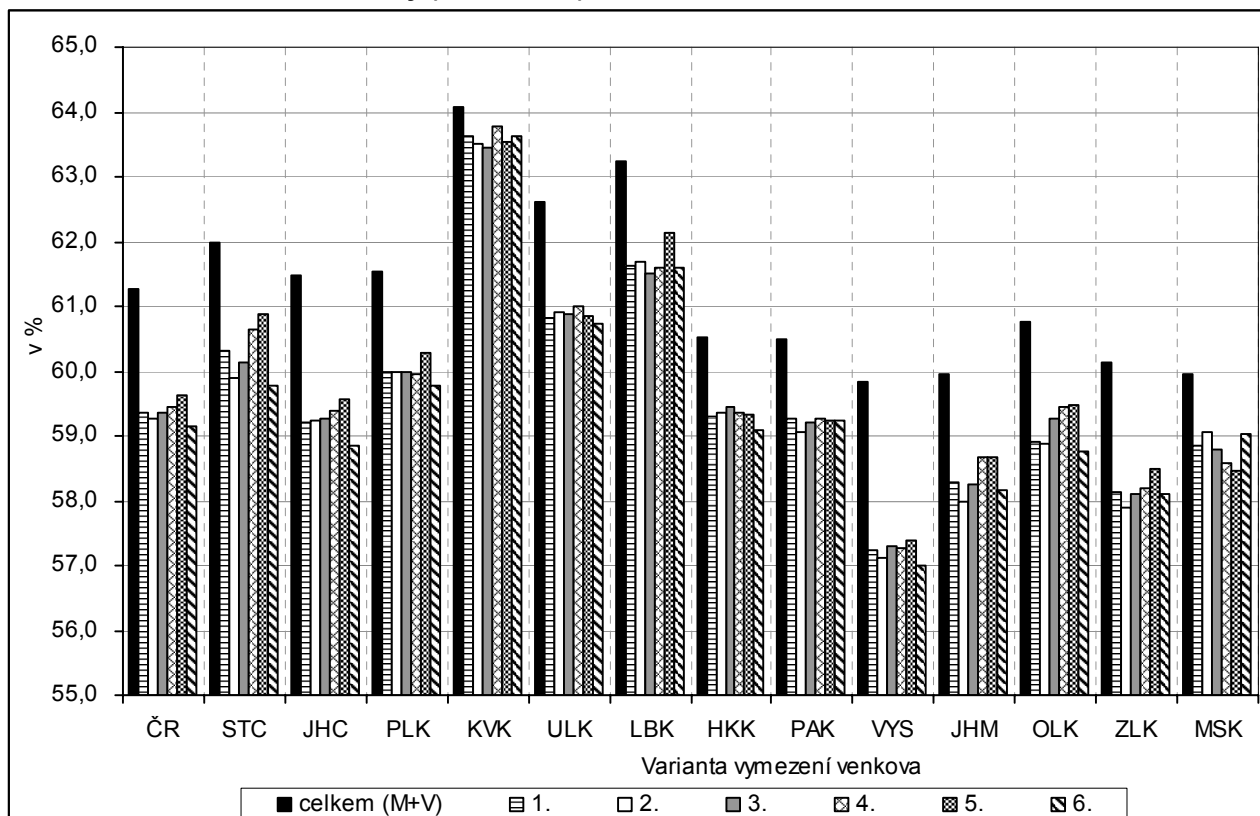
Ukazatel 8	<b>Míra ekonomické aktivity (SLDB 2001)</b>
Popis	Míra ekonomické aktivity představuje podíl počtu ekonomicky aktivních na počtu osob starších 15 let. Do skupiny ekonomicky aktivního obyvatelstva se podle metodiky sčítání lidu řadí nejen zaměstnané osoby (v postavení zaměstnanců, zaměstnavatelů či samostatně činných), ale také pracující důchodci, pracující studenti a učni, osoby na řádné mateřské dovolené a nezaměstnaní.
Zdroj	Sčítání lidu, domů a bytů k 1. 3. 2001

Mezi dvěma posledními sčítáními lidu (1991 a 2001) došlo v **České republice** k poklesu míry ekonomické aktivity obyvatel, přičemž nejzřetelněji byl tento trend patrný u osob v nejnižších věkových kategoriích (prodloužení období přípravy mladých lidí na budoucí povolání) i u osob v poproduktivním věku (pokles počtu pracujících důchodců). K 1. 3. 2001 činila republiková míra ekonomické aktivity 61,26 % (v ČR bez Hl. města Prahy 61,07 %). Ve všech krajích nacházíme u všech šesti variant vymezení venkova vždy **nižší míru ekonomické aktivity ve venkovském prostoru oproti městskému**. V největším rozsahu (o více než čtyři procentní body) zaostává míra ekonomické aktivity na venkově oproti městskému prostoru v kraji Vysočina, naopak nejmenší rozdíl (o méně než jeden procentní bod) se projevuje v Karlovarském kraji.

Míra ekonomické aktivity ve **venkovském prostoru** se na úrovni celé ČR pohybuje od 59,15 % v šesté variantě (venkovem jsou všechny obce s počtem obyvatel nepřesahujícím 2 tis., bez obcí v zázemí krajských měst) až po 59,62 % v páté variantě (venkov zde tvoří všechny obce, které nejsou sídlem pověřeného úřadu). Rovněž na úrovni jednotlivých krajů nacházíme nejnižší míru ekonomické aktivity na venkově nejčastěji v šesté variantě (u 7 ze 13 srovnávaných krajů). Maximálních hodnot nabývá sledovaný ukazatel nejčastěji v páté variantě (u 8 krajů). V **městském prostoru** na úrovni celé ČR dosahuje míra ekonomické aktivity hodnot od 61,86 % ve druhé variantě po 62,07 % v páté variantě. Po vyloučení vlivu Hl. města Prahy se toto rozpětí mírně posune, a to na 61,70 % až 61,93 %.

Míra ekonomické aktivity v **Ústeckém kraji** (62,61 % k 1. 3. 2001) leží o 1,35 procentního bodu nad celorepublikovou hodnotou a v mezikrajském srovnání je třetí nejvyšší po kraji Karlovarském a Libereckém. **Ve venkovském prostoru** nabývá hodnot od 60,75 % v 6. variantě do 60,99 % ve 4. variantě (venkov zde tvoří obce, které neměly ke konci roku 2006 statut města). **V městském prostoru** připadá v kraji nejnižší počet ekonomicky aktivních na 100 osob starších 15 let v 2. variantě (62,98 %) a nejvyšší v 5. variantě (63,26 %).

**Graf 3.8 Míra ekonomické aktivity (SLDB 2001)**





**Tab. 3.8 Míra ekonomické aktivity (SLDB 2001)**

Měřicí jednotka: %

ČR, kraje		Celkem	Varianta / charakter území (M - městské, V - venkovské)											
			1		2		3		4		5		6	
			V = obce do 2 tis. obyvatel		V = obce do 1 tis. obyv. + obce do 3 tis. obyv. s hustotou menší než 100 obyv. na 1 km <sup>2</sup>		V = obce do 1 tis. obyv. + obce do 3 tis. obyv. s hustotou menší než 150 obyv. na 1 km <sup>2</sup>		V = obce, které neměly k 31. 12. 2006 statut města		V = obce, které nejsou obcemi s pověřeným obecním úřadem		V = obce do 2 tis. obyvatel bez obcí v zázemí krajských měst	
			M	V	M	V	M	V	M	V	M	V	M	V
ČR celkem	hodnota	61,26	61,91	59,35	61,86	59,27	61,94	59,35	61,99	59,44	62,07	59,62	61,90	59,15
	odchylka (+/-)	-	0,65	-1,91	0,60	-1,99	0,68	-1,91	0,73	-1,83	0,81	-1,64	0,64	-2,11
ČR bez Prahy	hodnota	61,07	61,76	59,35	61,70	59,27	61,79	59,35	61,85	59,44	61,93	59,62	61,75	59,15
	odchylka (+/-)	-	0,69	-1,71	0,63	-1,80	0,72	-1,71	0,78	-1,63	0,86	-1,44	0,68	-1,92
Středočeský	hodnota	61,97	63,15	60,30	63,09	59,91	63,15	60,14	63,01	60,63	63,05	60,88	63,14	59,77
	odchylka (+/-)	-	1,18	-1,67	1,12	-2,06	1,18	-1,83	1,04	-1,34	1,08	-1,10	1,17	-2,20
Jihočeský	hodnota	61,47	62,57	59,25	62,71	59,24	62,74	59,28	62,55	59,38	62,67	59,56	62,62	58,84
	odchylka (+/-)	-	1,09	-2,25	1,24	-2,24	1,26	-2,19	1,07	-2,10	1,20	-1,92	1,14	-2,64
Plzeňský	hodnota	61,54	62,27	59,99	62,31	59,97	62,31	59,99	62,27	59,96	62,27	60,29	62,18	59,78
	odchylka (+/-)	-	0,74	-1,55	0,77	-1,57	0,77	-1,55	0,74	-1,58	0,73	-1,25	0,64	-1,76
Karlovarský	hodnota	64,07	64,18	63,63	64,21	63,51	64,24	63,43	64,14	63,77	64,32	63,53	64,17	63,62
	odchylka (+/-)	-	0,10	-0,45	0,14	-0,56	0,17	-0,64	0,07	-0,31	0,25	-0,55	0,10	-0,45
Ústecký	hodnota	62,61	63,00	60,82	62,98	60,92	63,03	60,88	63,00	60,99	63,26	60,84	63,01	60,75
	odchylka (+/-)	-	0,39	-1,79	0,37	-1,69	0,42	-1,73	0,39	-1,62	0,65	-1,77	0,40	-1,86
Liberecký	hodnota	63,24	63,73	61,63	63,70	61,68	63,82	61,51	63,67	61,59	63,72	62,12	63,73	61,60
	odchylka (+/-)	-	0,49	-1,61	0,46	-1,56	0,58	-1,73	0,42	-1,65	0,48	-1,12	0,49	-1,65
Královéhradecký	hodnota	60,54	61,08	59,29	61,04	59,36	61,04	59,45	61,07	59,35	61,16	59,32	61,13	59,10
	odchylka (+/-)	-	0,55	-1,25	0,50	-1,18	0,51	-1,09	0,53	-1,19	0,62	-1,22	0,60	-1,43
Pardubický	hodnota	60,49	61,20	59,27	61,22	59,07	61,25	59,20	61,22	59,28	61,34	59,25	61,16	59,23
	odchylka (+/-)	-	0,71	-1,22	0,73	-1,42	0,76	-1,29	0,73	-1,21	0,85	-1,24	0,67	-1,26
Vysočina	hodnota	59,83	61,68	57,23	61,70	57,11	61,72	57,31	61,63	57,26	61,77	57,40	61,74	57,01
	odchylka (+/-)	-	1,85	-2,61	1,86	-2,72	1,89	-2,53	1,80	-2,57	1,94	-2,43	1,90	-2,82
Jiho-moravský	hodnota	59,94	60,61	58,29	60,51	57,99	60,66	58,26	60,66	58,67	60,81	58,67	60,56	58,15
	odchylka (+/-)	-	0,67	-1,66	0,56	-1,95	0,72	-1,68	0,71	-1,27	0,86	-1,27	0,61	-1,79
Olomoucký	hodnota	60,75	61,67	58,92	61,45	58,89	61,52	59,26	61,65	59,45	61,73	59,49	61,68	58,77
	odchylka (+/-)	-	0,92	-1,83	0,70	-1,85	0,77	-1,49	0,90	-1,30	0,98	-1,26	0,93	-1,98
Zlínský	hodnota	60,13	60,93	58,13	60,96	57,90	61,09	58,11	61,31	58,21	61,31	58,49	60,93	58,12
	odchylka (+/-)	-	0,80	-2,00	0,82	-2,24	0,96	-2,03	1,18	-1,93	1,17	-1,64	0,80	-2,02
Moravsko-slezský	hodnota	59,96	60,14	58,86	60,05	59,07	60,14	58,79	60,36	58,59	60,49	58,46	60,08	59,03
	odchylka (+/-)	-	0,18	-1,10	0,10	-0,88	0,19	-1,16	0,40	-1,36	0,53	-1,50	0,12	-0,93

### 3.9. Pracovní místa

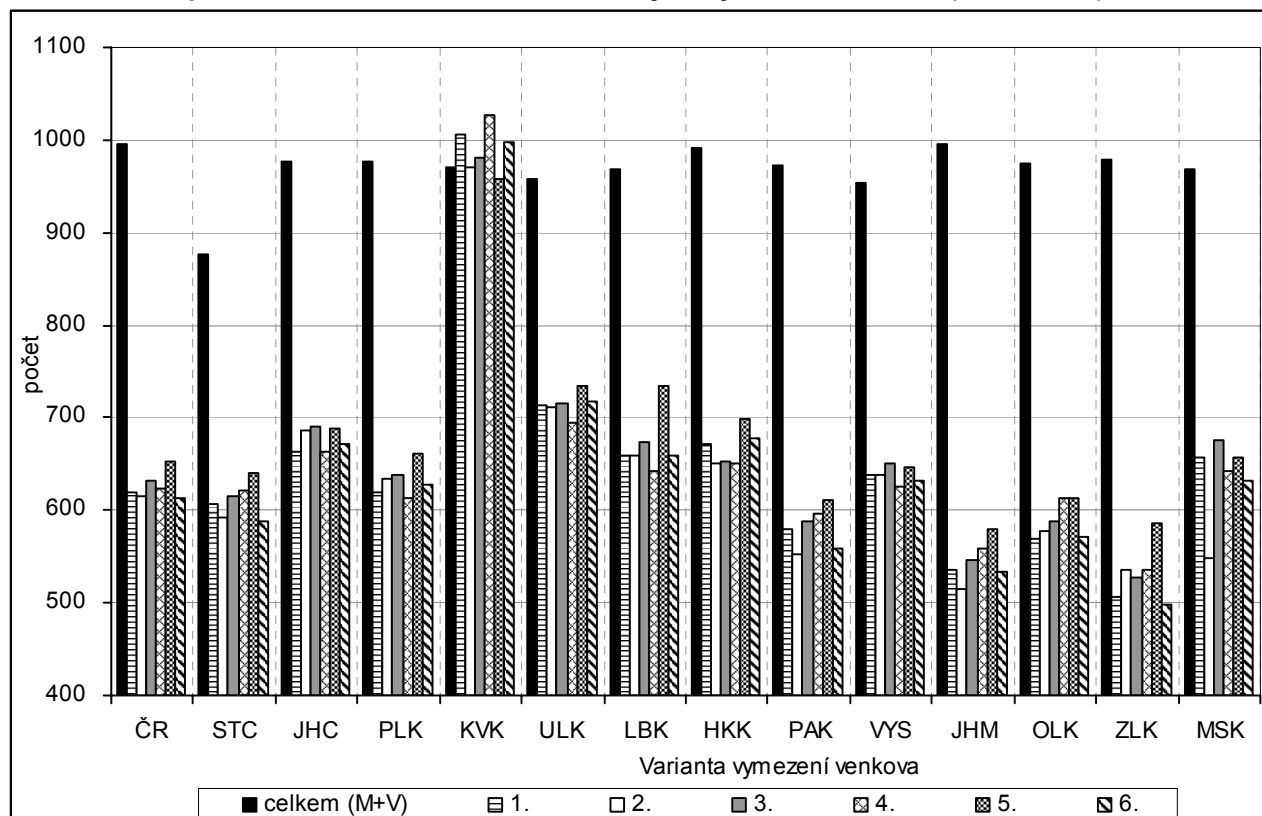
Ukazatel 9	Počet pracovních míst na 1 000 zaměstnaných bydlících na území (SLDB 2001)
Popis	Počet pracovních míst představuje součet počtu trvale (resp. dlouhodobě) bydlících a zároveň zaměstnaných na daném území a salda dojížděky za prací (tj. rozdílu počtu dojíždějících a vyjíždějících). Pro možnost územního srovnání je tento výsledný počet poměřován k počtu zaměstnaných bydlících na daném území. Hodnoty nad 1 000 znamenají, že v daném území je přebytek pracovních příležitostí nad počtem bydlících a tedy kladné saldo dojížděky za prací.
Zdroj	Sčítání lidu, domů a bytů k 1. 3. 2001

Kromě Hlavního města Prahy jsou všechny ostatní kraje **České republiky** typické záporným saldem dojížděky za prací a tedy nižším počtem obsazených pracovních míst ve srovnání s počtem zaměstnaných osob bydlících v daném kraji. Minimální hodnotu sledovaného ukazatele (877) nacházíme ve Středočeském kraji, ze kterého směřuje velmi silný dojížděkový proud právě do hlavního města. Naopak relativně vysoké hodnoty ukazatele blíží se 1 000 charakterizují Jihomoravský a Královéhradecký kraj. **Venkovský prostor** se ve všech variantách svého vymezení a ve všech krajích kromě Karlovarského vyznačuje vždy **nižším počtem pracovních míst na 1 000 zaměstnaných ve srovnání s městským prostorem** a zároveň hodnotami menšími než 1 000 (tedy záporným saldem dojížděky za prací).

Počet pracovních míst na 1 000 zaměstnaných ve **venkovském prostoru** se na úrovni celé ČR pohybuje od 614 v šesté variantě (venkovem jsou všechny obce s počtem obyvatel nepřesahujícím 2 tis., bez obcí v zázemí krajským městem) až po 653 v páté variantě (venkov zde tvoří všechny obce, které nejsou sídlem pověřeného úřadu). V mezikrajském srovnání se hodnoty sledovaného ukazatele nacházejí v rozpětí od 498 ve Zlínském kraji po 1 028 v Karlovarském kraji. V **městském prostoru** se na celorepublikové úrovni počet pracovních míst na tisíc zaměstnaných pohybuje od 1 104 ve druhé variantě až po 1 157 v páté variantě. Po vyloučení Hl. města Prahy se tyto hodnoty snižují na 1 081 až 1 142.

**V Ústeckém kraji** připadalo k 1. 3. 2001 na tisíc zaměstnaných celkem 957 obsazených pracovních míst, což je třetí nejnižší hodnota v mezikrajském srovnání (po kraji Vysočina a Středočeském). **Ve venkovském prostoru** se přitom počet pracovních míst na tisíc zaměstnaných pohyboval od 694 ve 4. variantě (venkovem jsou zde obce, které neměly statut města) po 734 v 5. variantě. **V městském prostoru** připadá v kraji nejmenší počet pracovních míst na tisíc zaměstnaných v 6. variantě (1 006) a nejvyšší v 5. variantě (1 036). Maximální hodnota v případě varianty 5 souvisí s tím, že jsou zde zahrnuty pouze obce se sídlem pověřeného obecního úřadu (tj. většinou významná centra dojížděky za prací).

**Graf 3.9 Počet pracovních míst na 1 000 zaměstnaných bydlících na území (SLDB 2001)**



**Tab. 3.9 Počet pracovních míst na 1 000 zaměstnaných bydlících na území (SLDB 2001)**

Měřicí jednotka: počet míst

ČR, kraje		Celkem	Varianta / charakter území (M - městské, V - venkovské)											
			1		2		3		4		5		6	
			V = obce do 2 tis. obyvatel		V = obce do 1 tis. obyv. + obce do 3 tis. obyv. s hustotou menší než 100 obyv. na 1 km <sup>2</sup>		V = obce do 1 tis. obyv. + obce do 3 tis. obyv. s hustotou menší než 150 obyv. na 1 km <sup>2</sup>		V = obce, které neměly k 31. 12. 2006 statut města		V = obce, které nejsou obcemi s pověřeným obecním úřadem		V = obce do 2 tis. obyvatel bez obcí v zázemí krajských měst	
			M	V	M	V	M	V	M	V	M	V	M	V
ČR celkem	hodnota	995	1 118	619	1 104	615	1 119	631	1 138	623	1 157	653	1 105	614
	odchylka (+/-)	-	123	-375	109	-380	124	-364	143	-372	162	-342	110	-381
ČR bez Prahy	hodnota	962	1 097	619	1 081	615	1 098	631	1 120	623	1 142	653	1 082	614
	odchylka (+/-)	-	135	-343	119	-347	136	-331	158	-339	180	-309	120	-348
Středočeský	hodnota	877	1 058	607	1 023	593	1 038	614	1 068	621	1 103	641	1 022	588
	odchylka (+/-)	-	181	-270	146	-284	160	-263	191	-256	225	-236	145	-290
Jihočeský	hodnota	977	1 120	663	1 127	686	1 131	691	1 128	663	1 147	688	1 100	671
	odchylka (+/-)	-	143	-314	150	-291	154	-285	151	-314	170	-289	123	-306
Plzeňský	hodnota	978	1 143	618	1 140	634	1 141	638	1 142	613	1 158	660	1 099	629
	odchylka (+/-)	-	165	-359	162	-344	164	-340	164	-364	181	-317	121	-349
Karlovarský	hodnota	970	961	1 007	969	971	967	980	958	1 028	975	959	964	998
	odchylka (+/-)	-	-8	37	-0	1	-3	11	-12	58	5	-11	-6	28
Ústecký	hodnota	957	1 009	713	1 009	711	1 014	715	1 018	694	1 036	734	1 006	718
	odchylka (+/-)	-	51	-244	52	-247	57	-242	60	-263	78	-223	49	-239
Liberecký	hodnota	968	1 058	659	1 054	660	1 062	673	1 049	642	1 065	734	1 057	659
	odchylka (+/-)	-	90	-309	86	-308	94	-295	81	-326	98	-234	89	-309
Královéhradecký	hodnota	991	1 126	673	1 131	651	1 144	654	1 140	651	1 137	698	1 117	677
	odchylka (+/-)	-	135	-318	140	-340	153	-337	149	-340	146	-293	126	-314
Pardubický	hodnota	972	1 189	580	1 178	552	1 190	588	1 189	596	1 207	612	1 183	559
	odchylka (+/-)	-	218	-392	206	-420	218	-384	217	-375	235	-360	211	-413
Vysočina	hodnota	954	1 162	639	1 154	639	1 166	650	1 168	627	1 183	647	1 155	631
	odchylka (+/-)	-	208	-315	200	-315	212	-304	213	-328	229	-307	201	-323
Jihomoravský	hodnota	995	1 172	536	1 126	515	1 176	547	1 229	559	1 266	579	1 145	533
	odchylka (+/-)	-	177	-459	131	-480	181	-448	234	-436	271	-416	150	-462
Olomoucký	hodnota	974	1 170	569	1 115	578	1 166	589	1 217	612	1 246	613	1 154	571
	odchylka (+/-)	-	195	-405	141	-396	191	-385	243	-362	271	-361	180	-404
Zlínský	hodnota	978	1 158	506	1 131	535	1 179	528	1 234	536	1 246	586	1 158	498
	odchylka (+/-)	-	180	-472	153	-443	201	-450	256	-442	268	-392	180	-480
Moravsko-slezský	hodnota	969	1 021	657	1 015	547	1 016	675	1 065	643	1 081	657	1 014	632
	odchylka (+/-)	-	53	-312	47	-421	47	-294	97	-326	112	-312	45	-337

### 3.10. Zaměstnaní v zemědělství

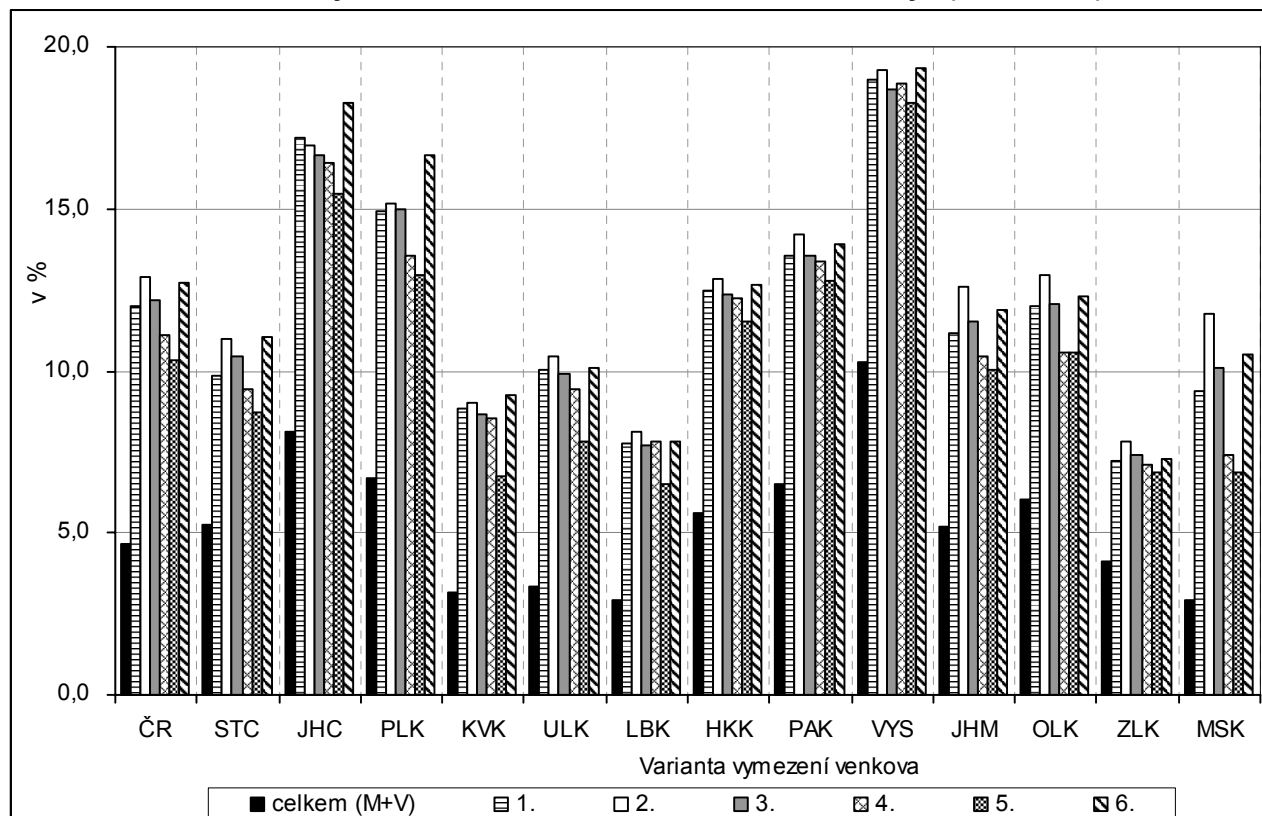
Ukazatel 10	<b>Podíl zaměstnaných v odvětví zemědělství, lesnictví a chovu ryb (SLDB 2001)</b>
Popis	Podíl počtu zaměstnaných v odvětví zemědělství, lesnictví a rybolovu na celkovém počtu zaměstnaných se zjištěným odvětvím zaměstnání podle místa bydliště. U žen na mateřské dovolené podle posledního vykonávaného zaměstnání.
Zdroj	Sčítání lidu, domů a bytů k 1. 3. 2001

V **České republice** se v roce 2001 podíleli zaměstnaní v zemědělství, lesnictví a rybolovu na celkové zaměstnanosti 4,68 % (5,26 % v ČR bez Hlavního města Prahy). **Ve venkovském prostoru** byl tento podíl v závislosti na zvolené variantě v rozmezí od 10,33 % ve variantě 5 (všechny obce, které nejsou sídlem pověřeného úřadu) až po 12,92 % ve variantě 2 (obce do 1 000 obyvatel plus obce do 3 000 obyvatel s hustotou do 100 obyvatel/km<sup>2</sup>). U všech krajů je nejvyšší podíl zaměstnaných v zemědělství ve variantě 5, naproti tomu v osmi krajích jsou nejvyšší hodnoty ve variantě 2 a ve zbývajících pěti u varianty 6 (kraj Středočeský, Jihočeský, Plzeňský, Karlovarský a Vysočina). V těchto krajích se řadí varianta 2 na druhé místo s výjimkou Jihočeského kraje, kde se před tuto variantu ještě řadí varianta 1 (obce do 2 000 obyvatel).

Podíl zaměstnaných v zemědělství se v **městském prostředí** celé České republiky pohybuje od 2,00 % ve variantě 5 (obce se sídlem pověřeného úřadu) po 2,37 % ve variantě 6 (obce s více než 2 000 obyvateli plus obce v zázemí krajských měst). U ČR bez Hl. m. Prahy je rozpětí od 2,31 % po 2,70 %.

V **Ústeckém kraji** je podíl zaměstnaných v zemědělství oproti republikovému průměru o 1,36 procentního bodu nižší, v mezikrajském srovnání obsazuje čtvrtou nejvyšší příčku, nižší zaměstnanost mají kraje Karlovarský, Liberecký a nejvyšší Moravskoslezský. Hodnota ukazatele se mezi jednotlivými variantami vymezení **venkovského prostoru** v kraji pohybuje od 7,84 % ve variantě 5 po 10,45 % ve variantě 2. V porovnání s ostatními kraji obsazuje v jednotlivých variantách 8. až 10. příčku (bráno od nejvyššího podílu) pomyslného žebříčku hodnot. Nejvyšší podíl zaměstnaných v zemědělství, a to jak ve venkovském, tak i městském prostoru a bez ohledu na zvolenou variantu, má kraj Vysočina. Podílem zaměstnaných v zemědělství v **městském prostoru** se Ústecký kraj řadí k dalším třem krajům (Karlovarský, Liberecký a Moravskoslezský), u nichž tato hodnota v drtivé většině nedosahuje ani dvou procent z celkového počtu zaměstnaných v kraji (výjimkou je pouze 4. varianta u kraje Karlovarského).

**Graf 3.10 Podíl zaměstnaných v odvětví zemědělství, lesnictví a chovu ryb (SLDB 2001)**



**Tab. 3.10 Podíl zaměstnaných v odvětví zemědělství, lesnictví a chovu ryb na zaměstnaných se zjištěným odvětvím celkem (SLDB 2001)**

Měřicí jednotka: %

ČR, kraje		Celkem	Varianta / charakter území (M - městské, V - venkovské)											
			1		2		3		4		5		6	
			V = obce do 2 tis. obyvatel		V = obce do 1 tis. obyv. + obce do 3 tis. obyv. s hustotou menší než 100 obyv. na 1 km <sup>2</sup>		V = obce do 1 tis. obyv. + obce do 3 tis. obyv. s hustotou menší než 150 obyv. na 1 km <sup>2</sup>		V = obce, které neměly k 31. 12. 2006 statut města		V = obce, které nejsou obcemi s pověřeným obecním úřadem		V = obce do 2 tis. obyvatel bez obcí v zázemí krajských měst	
			M	V	M	V	M	V	M	V	M	V	M	V
ČR celkem	hodnota	4,68	2,28	12,00	2,32	12,92	2,12	12,17	2,21	11,11	2,00	10,33	2,37	12,70
	odchylka (+/-)	-	-2,40	7,32	-2,37	8,23	-2,56	7,49	-2,48	6,43	-2,68	5,65	-2,32	8,01
ČR bez Prahy	hodnota	5,26	2,61	12,00	2,64	12,92	2,42	12,17	2,54	11,11	2,31	10,33	2,70	12,70
	odchylka (+/-)	-	-2,65	6,74	-2,62	7,66	-2,83	6,91	-2,72	5,86	-2,95	5,08	-2,56	7,44
Středočeský	hodnota	5,28	2,23	9,83	2,34	10,98	2,11	10,46	2,17	9,46	2,02	8,69	2,38	11,04
	odchylka (+/-)	-	-3,05	4,55	-2,94	5,70	-3,18	5,18	-3,11	4,17	-3,27	3,41	-2,90	5,76
Jihočeský	hodnota	8,12	4,00	17,20	3,55	16,96	3,52	16,64	4,13	16,42	3,77	15,49	4,04	18,28
	odchylka (+/-)	-	-4,12	9,08	-4,57	8,85	-4,60	8,52	-3,99	8,30	-4,34	7,37	-4,08	10,16
Plzeňský	hodnota	6,71	2,94	14,91	2,73	15,14	2,70	15,01	3,63	13,55	3,15	12,97	3,26	16,65
	odchylka (+/-)	-	-3,77	8,21	-3,98	8,43	-4,00	8,30	-3,08	6,85	-3,56	6,26	-3,45	9,94
Karlovarský	hodnota	3,16	1,89	8,83	1,77	9,00	1,75	8,68	2,06	8,52	1,57	6,77	1,90	9,23
	odchylka (+/-)	-	-1,27	5,67	-1,39	5,84	-1,42	5,52	-1,10	5,36	-1,59	3,61	-1,26	6,07
Ústecký	hodnota	3,32	1,90	10,04	1,82	10,45	1,78	9,92	1,93	9,40	1,73	7,84	1,92	10,11
	odchylka (+/-)	-	-1,41	6,72	-1,50	7,13	-1,54	6,61	-1,39	6,09	-1,58	4,52	-1,40	6,80
Liberecký	hodnota	2,93	1,53	7,74	1,48	8,11	1,42	7,68	1,71	7,83	1,45	6,48	1,54	7,79
	odchylka (+/-)	-	-1,40	4,81	-1,45	5,18	-1,51	4,75	-1,22	4,90	-1,48	3,55	-1,39	4,86
Královéhradecký	hodnota	5,59	2,69	12,47	2,62	12,84	2,53	12,39	2,70	12,23	2,65	11,53	2,77	12,66
	odchylka (+/-)	-	-2,90	6,88	-2,97	7,24	-3,07	6,80	-2,89	6,63	-2,94	5,94	-2,82	7,07
Pardubický	hodnota	6,53	2,65	13,52	2,78	14,20	2,54	13,58	2,61	13,35	2,46	12,79	2,77	13,92
	odchylka (+/-)	-	-3,87	6,99	-3,75	7,67	-3,99	7,05	-3,92	6,82	-4,07	6,26	-3,76	7,39
Vysočina	hodnota	10,29	4,59	18,96	4,61	19,27	4,45	18,71	4,71	18,87	4,35	18,30	4,67	19,34
	odchylka (+/-)	-	-5,70	8,67	-5,68	8,98	-5,84	8,42	-5,58	8,58	-5,94	8,01	-5,62	9,05
Jiho-moravský	hodnota	5,19	2,91	11,14	3,18	12,59	2,64	11,50	2,36	10,47	2,06	10,01	3,04	11,87
	odchylka (+/-)	-	-2,28	5,95	-2,01	7,40	-2,55	6,31	-2,83	5,28	-3,13	4,82	-2,15	6,68
Olomoucký	hodnota	6,06	3,19	11,99	3,60	12,97	3,08	12,07	3,03	10,59	2,70	10,54	3,28	12,28
	odchylka (+/-)	-	-2,87	5,93	-2,46	6,91	-2,98	6,01	-3,03	4,53	-3,36	4,48	-2,78	6,22
Zlínský	hodnota	4,13	2,95	7,21	2,86	7,81	2,67	7,42	2,42	7,08	2,25	6,88	2,96	7,26
	odchylka (+/-)	-	-1,17	3,09	-1,27	3,68	-1,46	3,29	-1,71	2,95	-1,88	2,75	-1,17	3,13
Moravsko-slezský	hodnota	2,90	1,80	9,39	1,92	11,76	1,74	10,06	1,56	7,41	1,48	6,84	1,88	10,48
	odchylka (+/-)	-	-1,10	6,49	-0,98	8,86	-1,16	7,16	-1,34	4,51	-1,42	3,94	-1,03	7,58

### 3.11. Míra nezaměstnanosti

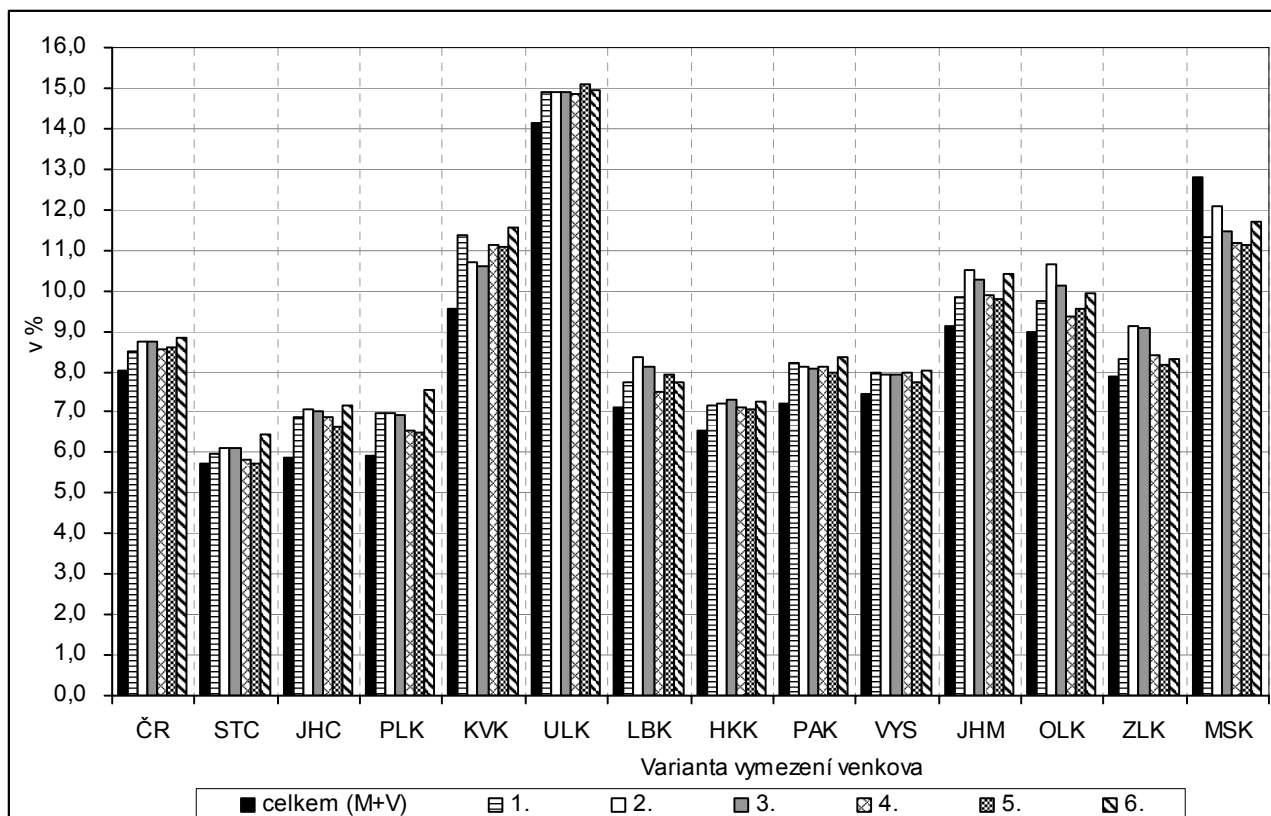
Ukazatel 11	<b>Míra nezaměstnanosti k 31. 12. 2006</b>
Popis	Míra nezaměstnanosti je zde vypočtena jako poměr počtu dosažitelných uchazečů (schopných nastoupit do zaměstnání) evidovaných na úřadech práce ke konci roku 2006 k počtu ekonomicky aktivních zjištěných při sčítání lidu 2001.
Zdroj	Ministerstvo práce a sociálních věcí ČR; Sčítání lidu, domů a bytů k 1. 3. 2001

V posledních letech lze sledovat klesající trend ve vývoji počtu uchazečů o zaměstnání a tedy i míry nezaměstnanosti. Ke konci roku 2006 činila za celou **Českou republiku** 8,02 % (v ČR bez Hlavního města Prahy 8,70 %). Ve všech krajích kromě Moravskoslezského se u všech šesti variant vymezení venkova projevuje vždy **vyšší míra nezaměstnanosti ve venkovském prostoru oproti městskému**. Méně příznivá situace na trhu práce na venkově souvisí nejen s omezenou nabídkou volných pracovních míst, ale často i se zhoršenou dopravní obslužností či nižší flexibilitou a vzdělaností obyvatel. Největší převaha míry nezaměstnanosti ve venkovském oproti městskému prostoru je typická (téměř ve všech variantách) pro Karlovarský kraj, naopak nejmenší rozdíly nacházíme v tomto ohledu ve Středočeském kraji (vliv Hl. města Prahy). Specifické postavení Moravskoslezského kraje je dáno vysokou nezaměstnaností ve významných městských centrech související s restrukturalizací průmyslové výroby (především těžebního průmyslu).

Míra nezaměstnanosti ve **venkovském prostoru** se na úrovni celé ČR pohybuje od 8,51 % v první variantě až po 8,84 % u varianty 6 (na rozdíl od varianty 1 zde navíc nejsou započteny obce v zázemí krajských měst). V devíti ze třinácti srovnávaných krajů nacházíme nejnižší míru nezaměstnanosti na venkově vždy v páté variantě (venkov zde tvoří všechny obce, které nejsou sídlem pověřeného úřadu). Naopak maximálních hodnot dosahuje míra nezaměstnanosti ve venkovském prostoru nejčastěji ve variantě 6 a 2 (obce do 1 000 obyvatel plus obce do 3 000 obyvatel s hustotou do 100 obyvatel/km<sup>2</sup>). V **městském prostoru** na úrovni celé ČR dosahuje míra nezaměstnanosti hodnot od 7,75 % v páté variantě až po 7,86 % v první variantě. Pokud eliminujeme vliv Hl. města Prahy, pak se toto rozpětí významně posouvá, a to na hodnoty 8,65 % až 8,77 %.

Míra nezaměstnanosti v **Ústeckém kraji**, která ke konci roku 2006 dosahovala **hodnoty 14,12 %** je o 6,10 procentních bodů vyšší než republikový průměr (o 5,42 než ČR bez Hlavního města Prahy) a je dlouhodobě nejvyšší v porovnání s ostatními krají. **Ve venkovském prostoru** přitom nabývá hodnot od 14,87 % ve variantě 4 do 15,09 % ve variantě 5. V rámci vymezeného **městského prostoru** se pak míra nezaměstnanosti v kraji pohybuje od 13,78 % ve variantě 5 do 13,96 % ve variantě 1.

**Graf 3.11 Míra nezaměstnanosti k 31. 12. 2006**



**Tab. 3.11 Míra nezaměstnanosti k 31. 12. 2006**

Měřicí jednotka: %

Území kraj		Celkem	Varianta / charakter území (M - městské, V - venkovské)											
			1		2		3		4		5		6	
			obce do 2 tis. obyvatel		obce do 1 tis.obyvateľ + obce do 3 tis.obyvateľ s hustotou menší než 100 obyv.na 1 km <sup>2</sup>		obce do 1 tis.obyvateľ + obce do 3 tis.obyvateľ s hustotou menší než 150 obyv.na 1 km <sup>2</sup>		obce, které neměly k 31. 12. 2006 statut města		obce, které nejsou obcemi s pověřeným obecním úřadem		obce do 2 tis.obyvateľ bez obcí v zázemí krajských měst	
			M	V	M	V	M	V	M	V	M	V	M	V
ČR celkem	hodnota	8,02	7,86	8,51	7,81	8,74	7,78	8,72	7,82	8,55	7,75	8,60	7,78	8,84
	odchylka ( +/- )	-	-0,16	0,49	-0,21	0,72	-0,24	0,70	-0,20	0,53	-0,27	0,58	-0,24	0,82
ČR bez Prahy	hodnota	8,70	8,77	8,51	8,68	8,74	8,69	8,72	8,77	8,55	8,76	8,60	8,65	8,84
	odchylka ( +/- )	-	0,07	-0,19	-0,02	0,04	-0,01	0,02	0,07	-0,15	0,06	-0,10	-0,05	0,14
Středočeský	hodnota	5,73	5,57	5,95	5,52	6,13	5,49	6,11	5,64	5,84	5,72	5,73	5,37	6,44
	odchylka ( +/- )	-	-0,15	0,23	-0,21	0,40	-0,24	0,39	-0,09	0,12	-0,01	0,01	-0,36	0,71
Jihočeský	hodnota	5,87	5,40	6,87	5,24	7,06	5,24	7,01	5,37	6,88	5,40	6,65	5,34	7,16
	odchylka ( +/- )	-	-0,46	1,01	-0,62	1,19	-0,63	1,15	-0,49	1,01	-0,47	0,79	-0,53	1,29
Plzeňský	hodnota	5,93	5,45	6,97	5,43	6,98	5,44	6,94	5,65	6,54	5,59	6,51	5,36	7,54
	odchylka ( +/- )	-	-0,48	1,04	-0,50	1,05	-0,49	1,01	-0,28	0,62	-0,33	0,59	-0,56	1,61
Karlovarský	hodnota	9,55	9,12	11,39	9,27	10,69	9,27	10,61	9,21	11,14	8,84	11,10	9,11	11,58
	odchylka ( +/- )	-	-0,43	1,84	-0,28	1,15	-0,28	1,06	-0,34	1,59	-0,70	1,56	-0,44	2,03
Ústecký	hodnota	14,12	13,96	14,89	13,95	14,92	13,94	14,89	13,95	14,87	13,78	15,09	13,95	14,94
	odchylka ( +/- )	-	-0,16	0,76	-0,17	0,80	-0,18	0,76	-0,17	0,75	-0,34	0,97	-0,17	0,82
Liberecký	hodnota	7,10	6,91	7,74	6,75	8,35	6,78	8,11	7,00	7,49	6,75	7,95	6,91	7,75
	odchylka ( +/- )	-	-0,19	0,64	-0,35	1,25	-0,32	1,01	-0,10	0,39	-0,35	0,85	-0,19	0,65
Královéhradecký	hodnota	6,56	6,30	7,16	6,28	7,23	6,23	7,29	6,31	7,13	6,31	7,05	6,27	7,28
	odchylka ( +/- )	-	-0,26	0,60	-0,28	0,67	-0,33	0,73	-0,25	0,57	-0,25	0,49	-0,29	0,72
Pardubický	hodnota	7,19	6,62	8,20	6,73	8,13	6,69	8,07	6,66	8,10	6,68	7,97	6,59	8,34
	odchylka ( +/- )	-	-0,56	1,01	-0,46	0,94	-0,50	0,88	-0,53	0,91	-0,51	0,78	-0,59	1,16
Vysočina	hodnota	7,43	7,07	7,97	7,11	7,93	7,09	7,92	7,07	7,97	7,19	7,75	7,06	8,02
	odchylka ( +/- )	-	-0,36	0,54	-0,32	0,50	-0,34	0,49	-0,35	0,54	-0,24	0,33	-0,37	0,59
Jiho-moravský	hodnota	9,11	8,82	9,85	8,72	10,49	8,63	10,27	8,69	9,89	8,68	9,77	8,67	10,43
	odchylka ( +/- )	-	-0,29	0,75	-0,38	1,39	-0,47	1,16	-0,42	0,78	-0,43	0,66	-0,43	1,32
Olomoucký	hodnota	8,97	8,60	9,74	8,37	10,64	8,40	10,12	8,73	9,34	8,54	9,55	8,55	9,92
	odchylka ( +/- )	-	-0,37	0,77	-0,60	1,67	-0,58	1,15	-0,25	0,37	-0,43	0,58	-0,42	0,95
Zlínský	hodnota	7,87	7,71	8,30	7,43	9,14	7,33	9,07	7,56	8,40	7,68	8,15	7,70	8,32
	odchylka ( +/- )	-	-0,16	0,42	-0,44	1,27	-0,54	1,20	-0,31	0,53	-0,19	0,28	-0,17	0,45
Moravsko-slezský	hodnota	12,79	13,03	11,34	12,87	12,09	13,00	11,48	13,25	11,16	13,36	11,15	12,93	11,69
	odchylka ( +/- )	-	0,24	-1,45	0,08	-0,70	0,20	-1,31	0,46	-1,63	0,57	-1,64	0,14	-1,10

### 3.12. Uchazeči o zaměstnání

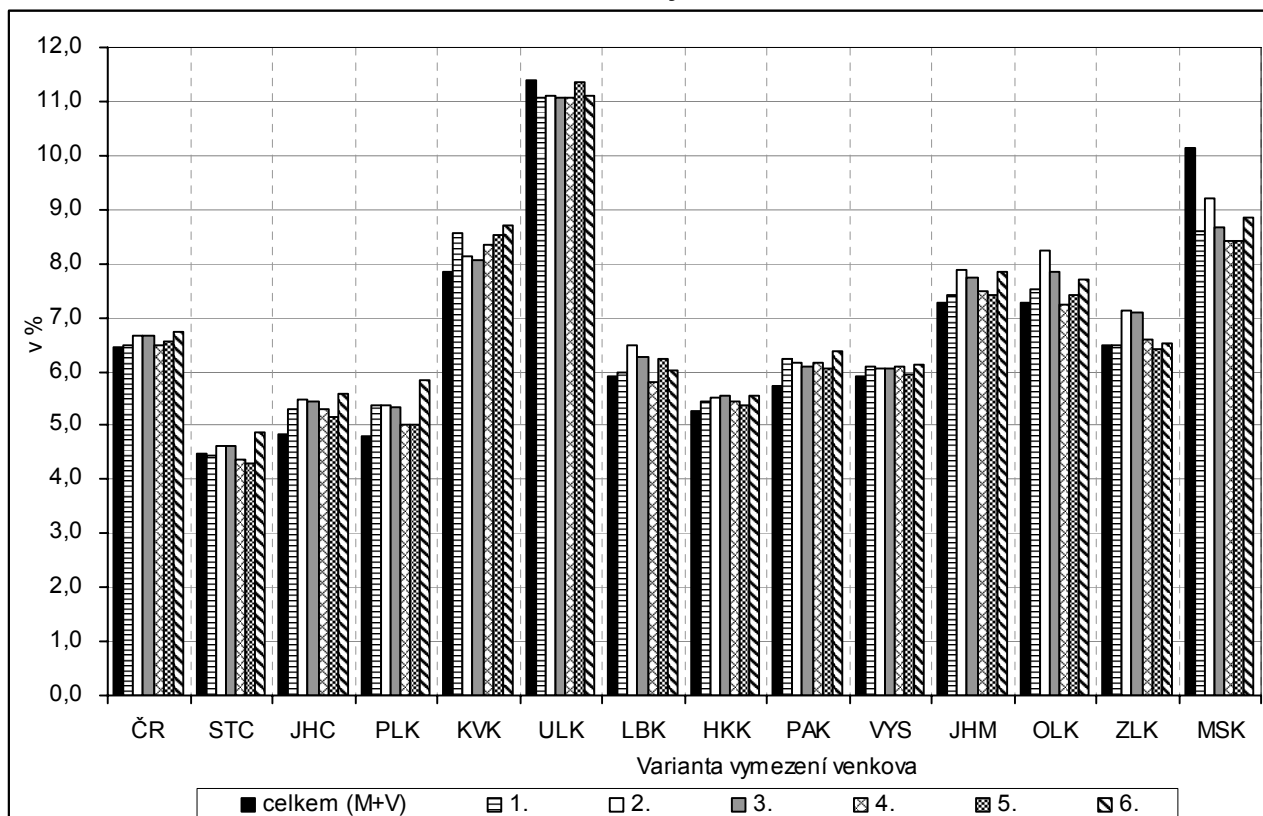
Ukazatel 12	<b>Podíl uchazečů o zaměstnání celkem na obyvatelstvu ve věku 18 – 64 let k 31. 12. 2006</b>
Popis	Podíl celkového počtu uchazečů o zaměstnání evidovaných na úřadech práce ke konci roku 2006 na počtu obyvatel ve věku 18 – 64 let ke konci roku 2006.
Zdroj	Ministerstvo práce a sociálních věcí ČR; Český statistický úřad (demografická statistika)

Pro hodnocení situace na trhu práce ve vnitroregionálním pohledu je obvykle využívána míra nezaměstnanosti, jejímž základem je počet ekonomicky aktivních zjištěných při sčítání lidu 2001 (viz předchozí ukazatel). V regionech, kde od posledního sčítání došlo k relativně větším změnám počtu obyvatel, však může být hodnota tohoto ukazatele částečně zkreslená. Pro eliminaci této skutečnosti a za účelem **rozšíření pohledu na problematiku nezaměstnanosti** je zde proto využito poměrování aktuálního počtu uchazečů o zaměstnání s aktuálním počtem obyvatel ve věku předpokládané ekonomické aktivity. Uvedený výpočet je proveden s vědomím, že mezi obyvatelstvem ve věku 18 – 64 let je zahrnuto i malé procento ekonomicky neaktivních osob (např. studenti, osoby na rodičovské dovolené, příjemci invalidních důchodů, osoby ve starobním důchodu včetně předčasného apod.).

Podíl uchazečů o zaměstnání na obyvatelstvu ve věku 18 – 64 let ve **venkovském prostoru** se na úrovni celé **České republiky** pohybuje od 6,47 % v první variantě (venkovem jsou všechny obce s počtem obyvatel nepřesahujícím 2 tis.) až po 6,75 % u varianty 6 (na rozdíl od varianty 1 zde navíc nejsou započteny obce v zázemí krajských měst). Ve většině krajů nacházíme ve **venkovském prostoru** podíl uchazečů **vyšší oproti městskému**. Výjimku tvoří především Moravskoslezský a Ústecký kraj, tj. regiony postižené restrukturalizací průmyslové výroby v městských centrech. Venkovský prostor se zde vyznačuje příznivějšími podmínkami na trhu práce ve všech variantách svého vymezení. V **městském prostoru** na úrovni celé ČR dosahuje sledovaný ukazatel hodnot od 6,38 % ve variantě 6 až po 6,46 % ve variantě 1. Pokud vyloučíme vliv specifického postavení Hl. města Prahy, pak se toto rozpětí posouvá na hodnoty 7,07 % až 7,25 %.

Podíl uchazečů o zaměstnání na obyvatelstvu ve věku 18 – 64 let se v **Ústeckém kraji** k 31. 12. 2006 (11,40 %) nacházel o 4,93 procentního bodu nad celorepublikovým průměrem a v mezikrajském srovnání je jednoznačně nejvyšší. Ve **venkovském prostoru** nabývá sledovaný ukazatel hodnot od 11,06 % ve variantě 1 do 11,35 % ve variantě 5, dosahované hodnoty jsou ve všech variantách nejvyšší v republice, stejně jako v případě míry nezaměstnanosti. V rámci vymezeného **městského prostoru** je podíl uchazečů v kraji téměř vyrovnaný a pohybuje se od 11,42 % ve variantě 5 do 11,48 %, a to hned ve třech variantách 1, 3 a 4. Jak je zmíněno výše, ve všech variantách je podíl uchazečů o zaměstnání v městském prostoru vyšší než ve venkovském a dosažené hodnoty jsou opět nejvyšší v porovnání s ostatními kraji.

**Graf 3.12 Podíl uchazečů o zaměstnání celkem na obyvatelstvu ve věku 18 – 64 let k 31. 12. 2006**





**Tab. 3.12 Podíl uchazečů o zaměstnání celkem na obyvatelstvu ve věku 18 – 64 let k 31. 12. 2006**

Měřicí jednotka: %

ČR, kraje		Celkem	Varianta / charakter území (M - městské, V - venkovské)											
			1		2		3		4		5		6	
			V = obce do 2 tis. obyvatel		V = obce do 1 tis. obyv. + obce do 3 tis. obyv. s hustotou menší než 100 obyv. na 1 km <sup>2</sup>		V = obce do 1 tis. obyv. + obce do 3 tis. obyv. s hustotou menší než 150 obyv. na 1 km <sup>2</sup>		V = obce, které neměly k 31. 12. 2006 statut města		V = obce, které nejsou obcemi s pověřeným obecním úřadem		V = obce do 2 tis. obyvatel bez obcí v zázemí krajských měst	
			M	V	M	V	M	V	M	V	M	V	M	V
ČR celkem	hodnota	6,47	6,46	6,47	6,40	6,67	6,40	6,65	6,45	6,50	6,42	6,56	6,38	6,75
	odchylka (+/-)	-	-0,00	0,00	-0,06	0,20	-0,07	0,18	-0,01	0,04	-0,05	0,09	-0,09	0,28
ČR bez Prahy	hodnota	6,98	7,20	6,47	7,10	6,67	7,13	6,65	7,22	6,50	7,25	6,56	7,07	6,75
	odchylka (+/-)	-	0,22	-0,51	0,11	-0,32	0,15	-0,33	0,24	-0,48	0,27	-0,43	0,09	-0,24
Středočeský	hodnota	4,48	4,50	4,46	4,40	4,63	4,40	4,62	4,59	4,36	4,68	4,30	4,28	4,87
	odchylka (+/-)	-	0,02	-0,03	-0,08	0,15	-0,09	0,13	0,10	-0,13	0,20	-0,19	-0,20	0,39
Jihočeský	hodnota	4,82	4,58	5,30	4,44	5,49	4,45	5,45	4,56	5,31	4,60	5,15	4,49	5,58
	odchylka (+/-)	-	-0,24	0,48	-0,37	0,67	-0,37	0,63	-0,26	0,49	-0,22	0,33	-0,33	0,76
Plzeňský	hodnota	4,81	4,54	5,37	4,53	5,38	4,54	5,35	4,71	5,03	4,68	5,03	4,44	5,82
	odchylka (+/-)	-	-0,27	0,56	-0,28	0,56	-0,27	0,53	-0,10	0,21	-0,13	0,21	-0,37	1,01
Karlovarský	hodnota	7,84	7,65	8,56	7,76	8,14	7,77	8,08	7,72	8,33	7,50	8,52	7,63	8,71
	odchylka (+/-)	-	-0,19	0,72	-0,08	0,30	-0,07	0,24	-0,12	0,49	-0,34	0,68	-0,21	0,87
Ústecký	hodnota	11,40	11,48	11,06	11,47	11,09	11,48	11,08	11,48	11,08	11,42	11,35	11,46	11,12
	odchylka (+/-)	-	0,08	-0,33	0,07	-0,31	0,08	-0,32	0,08	-0,32	0,02	-0,05	0,06	-0,28
Liberecký	hodnota	5,91	5,89	6,00	5,74	6,47	5,79	6,28	5,94	5,80	5,77	6,23	5,88	6,03
	odchylka (+/-)	-	-0,03	0,08	-0,17	0,55	-0,13	0,37	0,03	-0,12	-0,14	0,32	-0,04	0,11
Královéhradecký	hodnota	5,27	5,19	5,45	5,16	5,52	5,12	5,57	5,19	5,43	5,21	5,38	5,15	5,55
	odchylka (+/-)	-	-0,08	0,18	-0,11	0,25	-0,15	0,30	-0,08	0,16	-0,06	0,11	-0,12	0,28
Pardubický	hodnota	5,74	5,44	6,23	5,51	6,18	5,51	6,10	5,46	6,18	5,52	6,05	5,39	6,38
	odchylka (+/-)	-	-0,30	0,49	-0,23	0,44	-0,22	0,36	-0,27	0,44	-0,22	0,31	-0,35	0,64
Vysočina	hodnota	5,91	5,79	6,09	5,81	6,06	5,81	6,06	5,79	6,09	5,89	5,94	5,77	6,13
	odchylka (+/-)	-	-0,12	0,18	-0,10	0,15	-0,11	0,15	-0,12	0,18	-0,02	0,03	-0,14	0,22
Jiho-moravský	hodnota	7,27	7,21	7,41	7,09	7,87	7,06	7,75	7,15	7,47	7,18	7,40	7,06	7,85
	odchylka (+/-)	-	-0,06	0,14	-0,18	0,61	-0,21	0,48	-0,12	0,20	-0,09	0,13	-0,21	0,59
Olomoucký	hodnota	7,26	7,12	7,52	6,89	8,23	6,95	7,83	7,27	7,24	7,14	7,40	7,05	7,69
	odchylka (+/-)	-	-0,14	0,27	-0,37	0,97	-0,30	0,57	0,02	-0,02	-0,12	0,14	-0,21	0,43
Zlínský	hodnota	6,49	6,48	6,50	6,24	7,14	6,20	7,08	6,41	6,61	6,53	6,42	6,48	6,52
	odchylka (+/-)	-	-0,01	0,01	-0,24	0,65	-0,29	0,59	-0,07	0,12	0,05	-0,06	-0,01	0,03
Moravsko-slezský	hodnota	10,13	10,40	8,58	10,23	9,22	10,37	8,68	10,66	8,40	10,76	8,42	10,30	8,85
	odchylka (+/-)	-	0,27	-1,55	0,10	-0,91	0,24	-1,45	0,53	-1,73	0,63	-1,71	0,18	-1,27

### 3.13. Mikropodniky

Ukazatel 13	<b>Počet mikropodniků (1 – 9 zaměstnanců) na 1 000 obyvatel ve věku 18 – 64 let</b>
Popis	Počet ekonomických subjektů s 1 až 9 zaměstnanci a sídlem na příslušném území byl vztažen na 1 000 obyvatel ve věku 18 – 64 let. Jedná se o ekonomické subjekty zapsané v Registru ekonomických subjektů ČSÚ, které jsou klasifikovány podle počtu zaměstnanců ve smyslu zákona č. 47/2002 Sb., o malém a středním podnikání, a to bez ohledu na odvětví jejich činnosti.
Zdroj	Český statistický úřad (Registr ekonomických subjektů)

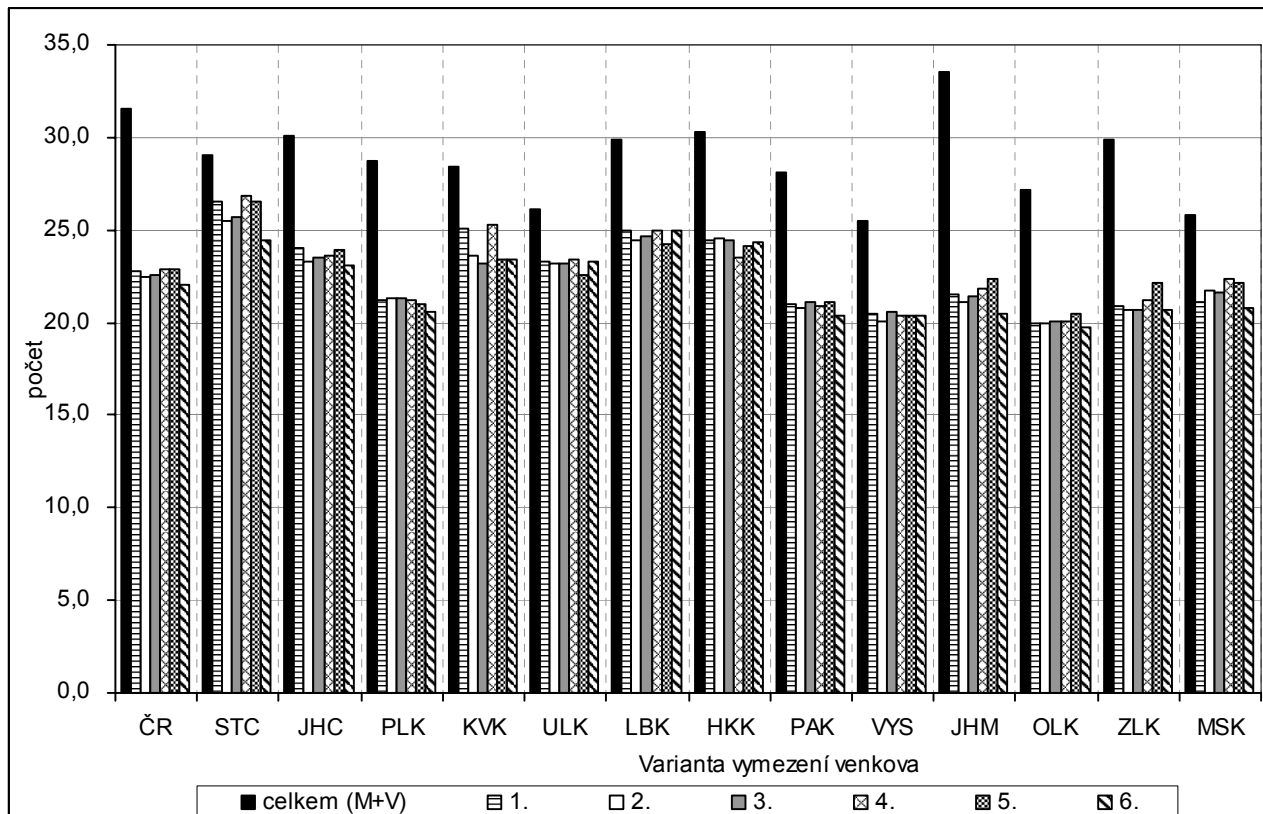
Malé a střední podniky tvoří významnou část tržní ekonomiky nejen v České republice, ale i v zemích EU. Základem definice malého a středního podniku je počet zaměstnaných do 250 osob. Tyto podniky se dále člení na 3 podskupiny (drobné – do 9 zaměstnanců, malé – od 10 do 49 zaměstnanců a střední – od 50 do 249 zaměstnanců), z nichž kategorií drobných jsme hodnotili pro jednotlivé varianty vymezení venkova jako tzv. mikropodniky. Tato skupina podniků je i nejpočetnější a je v nich zaměstnáno zhruba tolik osob, co v malých a středních dohromady, což podtrhuje i jejich význam. Jejich počet v České republice vykazuje po roce 2000 poměrně stabilní stav s menšími výkyvy.

V **České republice** představovali drobní podnikatelé **ve venkovském prostoru** ke konci roku 2006 téměř vyrovnaný podíl u všech šesti variant, který se pohyboval v rozmezí 22 až 23 mikropodniků na 1 000 obyvatel ve věku 18 – 64 let. Tento počet dosáhl více než **dvou třetin úrovně městského prostoru** v ČR bez Hlavního města Prahy (31 až 32 subjektů) a žádná varianta nevybočovala. Na území celé republiky to bylo ještě o další 3 až čtyři mikropodniky v relativním vyjádření více. Z uvedeného vyplývá, že venkovský prostor hraje významnou roli v oblasti malého a středního podnikání a jeho rozvoj přispívá i k rozvoji venkova jako takového, ať již použijeme jakoukoli variantu jeho vymezení.

V **mezikrajském srovnání** však existují rozdíly, které souvisejí i s celkovou organizační strukturou kraje. Jihomoravský kraj měl celkový počet mikropodniků relativně nejvyšší a jako jediný kraj i vyšší než průměr za ČR, i když jen o 2 mikropodniky. Z pohledu venkovského prostoru bylo k 31. 12. 2006 registrováno relativně nejvíce mikropodniků ve Středočeském kraji a nejméně v kraji Olomouckém. I v jednotlivých krajích se potvrdila vyváženost těchto subjektů pro všechny varianty jako za celou Českou republiku.

V **Ústeckém kraji** bylo na 1 000 obyvatel ve věku 18 – 64 let celkem 26 mikropodniků. Dosažená úroveň byla nejnižší v republice a zároveň stejná jako v kraji Vysočina a v Moravskoslezském kraji, do průměru ČR tak chybělo 6 subjektů. Ve všech variantách venkovského i městského prostoru je úroveň vyrovnaná, a to 23, resp. 27 mikropodniků na 1 000 obyvatel ve věku 18 – 64 let.

**Graf 3.13 Počet mikropodniků (1 - 9 zaměstnanců) na 1 000 obyvatel ve věku 18 – 64 let k 31. 12. 2006**



**Tab. 3.13 Počet mikropodniků (1 - 9 zaměstnanců) na 1 000 obyvatel ve věku 18 – 64 let k 31. 12. 2006**

Měřicí jednotka: počet

ČR, kraje		Celkem	Varianta / charakter území (M - městské, V - venkovské)											
			1		2		3		4		5		6	
			V = obce do 2 tis. obyvatel		V = obce do 1 tis. obyv. + obce do 3 tis. obyv. s hustotou menší než 100 obyv. na 1 km <sup>2</sup>		V = obce do 1 tis. obyv. + obce do 3 tis. obyv. s hustotou menší než 150 obyv. na 1 km <sup>2</sup>		V = obce, které neměly k 31. 12. 2006 statut města		V = obce, které nejsou obcemi s pověřeným obecním úřadem		V = obce do 2 tis. obyvatel bez obcí v zázemí krajských měst	
			M	V	M	V	M	V	M	V	M	V	M	V
ČR celkem	hodnota	32	35	23	34	22	35	23	35	23	36	23	35	22
	odchylka (+/-)	-	3	-9	3	-9	3	-9	4	-9	4	-9	3	-10
ČR bez Prahy	hodnota	29	31	23	31	22	31	23	32	23	32	23	31	22
	odchylka (+/-)	-	2	-6	2	-6	3	-6	3	-6	4	-6	2	-7
Středočeský	hodnota	29	31	26	31	26	31	26	31	27	32	26	31	24
	odchylka (+/-)	-	2	-3	2	-3	2	-3	2	-2	3	-3	2	-5
Jihočeský	hodnota	30	33	24	34	23	34	24	33	24	34	24	33	23
	odchylka (+/-)	-	3	-6	4	-7	4	-7	3	-6	4	-6	3	-7
Plzeňský	hodnota	29	32	21	32	21	33	21	32	21	33	21	32	21
	odchylka (+/-)	-	4	-8	4	-7	4	-7	4	-8	5	-8	3	-8
Karlovarský	hodnota	28	29	25	30	24	30	23	29	25	31	23	30	23
	odchylka (+/-)	-	1	-3	1	-5	2	-5	1	-3	3	-5	1	-5
Ústecký	hodnota	26	27	23	27	23	27	23	27	23	27	23	27	23
	odchylka (+/-)	-	1	-3	1	-3	1	-3	1	-3	1	-4	1	-3
Liberecký	hodnota	30	31	25	32	24	32	25	31	25	32	24	31	25
	odchylka (+/-)	-	2	-5	2	-5	2	-5	1	-5	3	-6	2	-5
Královéhradecký	hodnota	30	33	24	33	25	33	24	33	24	34	24	33	24
	odchylka (+/-)	-	3	-6	3	-6	3	-6	3	-7	3	-6	3	-6
Pardubický	hodnota	28	32	21	32	21	33	21	33	21	33	21	32	20
	odchylka (+/-)	-	4	-7	4	-7	4	-7	4	-7	5	-7	4	-8
Vysočina	hodnota	26	29	21	29	20	29	21	29	20	30	20	29	20
	odchylka (+/-)	-	3	-5	4	-5	4	-5	4	-5	4	-5	3	-5
Jiho-moravský	hodnota	34	39	22	37	21	39	21	40	22	41	22	38	20
	odchylka (+/-)	-	5	-12	4	-12	5	-12	7	-12	8	-11	5	-13
Olomoucký	hodnota	27	31	20	30	20	31	20	32	20	33	21	31	20
	odchylka (+/-)	-	4	-7	3	-7	4	-7	5	-7	5	-7	4	-7
Zlínský	hodnota	30	34	21	33	21	34	21	35	21	36	22	34	21
	odchylka (+/-)	-	4	-9	3	-9	5	-9	5	-9	6	-8	4	-9
Moravsko-slezský	hodnota	26	27	21	26	22	26	22	27	22	27	22	26	21
	odchylka (+/-)	-	1	-5	0	-4	1	-4	1	-3	1	-4	1	-5

### 3.14. Zemědělská půda

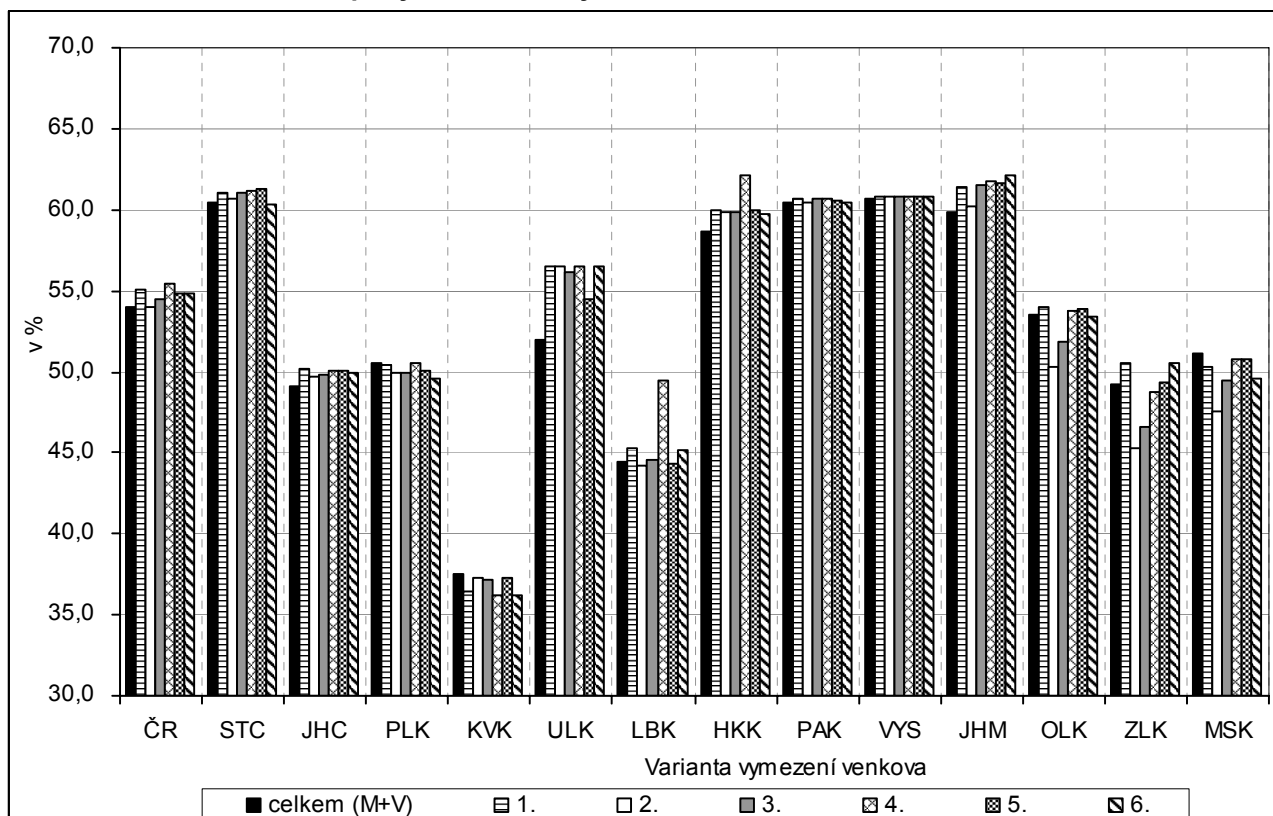
Ukazatel 14	<b>Podíl zemědělské půdy na celkové výměře území k 31. 12. 2006</b>
Popis	Zemědělskou půdu tvoří souhrn druhů pozemků (kultur) sloužících bezprostředně zemědělskému výrobnímu procesu jako základní prostředek, z něhož se získává rostlinná produkce (patří sem orná půda, trvalé travní porosty – louky a pastviny, chmelnice, vinice, zahrady a ovocné sady).
Zdroj	Český úřad zeměměřický a katastrální

V **České republice** byla k 31. 12. 2006 výměra zemědělské půdy 4 254 406 ha, což odpovídá 53,9 % rozlohy státu. Rozloha zemědělské půdy se velice pozvolna snižuje, vedle toho dochází k nárůstu rozlohy všech ostatních kategorií (lesních, vodních, zastavěných i ostatních ploch). Největší podíl zemědělské půdy je v úrodných oblastech Polabí a jižní Moravy, tedy ve Středočeském, Jihomoravském, Pardubickém a Královéhradeckém kraji a v tradiční zemědělské oblasti na Vysočině. V těchto krajích jsou dosahovány také nejvyšší podíly orné půdy. Vedle toho v horských oblastech v severní části republiky tvoří významnou část zemědělských ploch trvalé travní porosty (Karlovarský a Liberecký kraj).

Jelikož zemědělství se soustředilo do úrodných oblastí v nižších polohách, kde se rovněž vyvíjela města, je v řadě oblastí větší podíl zemědělské půdy v městských oblastech (úrodných zázemí měst), než ve **venkovském prostoru**. Historicky a přírodním prostředím dané předpoklady přetrvávají i do současnosti. Tato výchylka (větší zastoupení zemědělské půdy v městských oblastech než ve venkovských) je nejvíce patrná v regionech, kde převládá část venkovského prostoru tvoří méně úrodné, výše položené polohy, z velké části zalesněné, v oblastech, které nebyly tradičně zemědělské, ale významné zastoupení zde měla řemesla, průmyslová výroba a těžba – Moravskoslezský, Karlovarský kraj, ale i Plzeňský či Zlínský kraj. Nejvýraznější rozdíly mezi podílem zemědělské půdy v městském a venkovském prostoru jsou pro všechny varianty vymezení v Ústeckém kraji.

V **Ústeckém kraji** tvoří zemědělská půda více než polovinu výměry kraje. Rozhodující měrou (z 66,6 %) je na zemědělské půdě zastoupena orná půda. Podíl zemědělské půdy ve **venkovském prostoru** se pohybuje od 54,5 % ve variantě 5 do 56,5 % ve variantě 6, v mezikrajském srovnání se jedná bez ohledu na zvolenou variantu o šestou nejvyšší příčku. Rozdíly podílů mezi „venkovem“ a „městem“ se v kraji pohybují mezi 12 až 16 procentními body, když v **městském prostoru** dosahuje podíl zemědělské půdy na celkové výměře rozpětí hodnot od 39,9 % ve variantě 3 do 42,8 ve variantě 5. Ve srovnání s ostatními kraji jsou podíly téměř ve všech variantách druhé nejvyšší (po Karlovarském kraji). Výjimkou je varianta 4 („městem“ jsou obce se statutem města), kde nižší podíl má kromě Karlovarského kraje i kraj Liberecký.

**Graf 3.14 Podíl zemědělské půdy na celkové výměře území k 31. 12. 2006**



**Tab. 3.14 Podíl zemědělské půdy na celkové výměře území k 31. 12. 2006**

Měřicí jednotka: %

ČR, kraje		Celkem	Varianta / charakter území (M - městské, V - venkovské)											
			1		2		3		4		5		6	
			V = obce do 2 tis. obyvatel		V = obce do 1 tis. obyv. + obce do 3 tis. obyv. s hustotou menší než 100 obyv. na 1 km <sup>2</sup>		V = obce do 1 tis. obyv. + obce do 3 tis. obyv. s hustotou menší než 150 obyv. na 1 km <sup>2</sup>		V = obce, které neměly k 31. 12. 2006 statut města		V = obce, které nejsou obcemi s pověřeným obecním úřadem		V = obce do 2 tis. obyvatel bez obcí v zázemí krajských měst	
			M	V	M	V	M	V	M	V	M	V	M	V
ČR celkem	hodnota	53,9	50,7	55,1	53,7	54,0	52,1	54,5	49,5	55,4	50,3	54,8	51,9	54,8
	odchylka (+/-)	-	-3,2	1,2	-0,2	0,1	-1,8	0,5	-4,4	1,5	-3,6	0,9	-2,0	0,8
ČR bez Prahy	hodnota	54,0	50,9	55,1	54,0	54,0	52,4	54,5	49,7	55,4	50,6	54,8	52,2	54,8
	odchylka (+/-)	-	-3,1	1,1	0,0	-0,0	-1,6	0,5	-4,3	1,4	-3,4	0,8	-1,9	0,8
Středočeský	hodnota	60,5	57,6	61,1	59,5	60,7	57,9	61,0	57,0	61,2	54,9	61,3	60,9	60,3
	odchylka (+/-)	-	-2,9	0,6	-1,0	0,3	-2,5	0,5	-3,5	0,7	-5,6	0,8	0,4	-0,1
Jihočeský	hodnota	49,1	45,5	50,2	45,9	49,8	45,5	49,8	45,8	50,1	44,8	50,1	46,3	50,0
	odchylka (+/-)	-	-3,6	1,1	-3,2	0,7	-3,6	0,7	-3,3	1,0	-4,3	1,0	-2,8	0,9
Plzeňský	hodnota	50,5	50,9	50,5	53,8	49,9	53,9	49,9	50,4	50,6	52,6	50,1	53,3	49,6
	odchylka (+/-)	-	0,4	-0,1	3,3	-0,6	3,3	-0,6	-0,1	0,0	2,0	-0,5	2,7	-0,9
Karlovarský	hodnota	37,5	39,8	36,4	38,2	37,2	38,5	37,2	39,5	36,2	38,3	37,3	40,0	36,2
	odchylka (+/-)	-	2,2	-1,1	0,7	-0,3	0,9	-0,4	2,0	-1,3	0,7	-0,2	2,5	-1,3
Ústecký	hodnota	51,9	42,2	56,5	40,1	56,5	39,9	56,2	42,2	56,5	42,8	54,5	42,5	56,5
	odchylka (+/-)	-	-9,8	4,5	-11,8	4,6	-12,1	4,2	-9,7	4,5	-9,1	2,6	-9,5	4,6
Liberecký	hodnota	44,4	42,3	45,3	45,0	44,2	44,0	44,6	37,5	49,4	44,7	44,3	42,7	45,1
	odchylka (+/-)	-	-2,1	0,9	0,6	-0,2	-0,4	0,1	-6,9	5,0	0,3	-0,1	-1,7	0,7
Královéhradecký	hodnota	58,7	55,0	59,9	54,9	59,8	54,5	59,8	49,5	62,1	54,4	59,9	55,7	59,8
	odchylka (+/-)	-	-3,7	1,2	-3,8	1,1	-4,2	1,1	-9,2	3,5	-4,3	1,2	-3,0	1,1
Pardubický	hodnota	60,5	59,5	60,7	60,5	60,5	59,4	60,7	59,5	60,7	60,0	60,6	60,5	60,5
	odchylka (+/-)	-	-1,0	0,3	0,0	-0,0	-1,1	0,3	-0,9	0,2	-0,5	0,1	0,0	-0,0
Vysočina	hodnota	60,6	60,1	60,8	60,1	60,8	59,9	60,8	60,1	60,8	60,0	60,8	60,1	60,8
	odchylka (+/-)	-	-0,5	0,1	-0,5	0,1	-0,7	0,2	-0,6	0,1	-0,6	0,1	-0,5	0,1
Jihomoravský	hodnota	59,9	56,3	61,4	59,3	60,2	55,2	61,6	53,2	61,8	52,0	61,6	55,5	62,2
	odchylka (+/-)	-	-3,6	1,5	-0,6	0,3	-4,7	1,7	-6,7	1,9	-7,9	1,7	-4,4	2,3
Olomoucký	hodnota	53,5	52,1	54,0	61,0	50,3	59,0	51,9	52,5	53,7	51,7	53,8	53,6	53,4
	odchylka (+/-)	-	-1,4	0,5	7,6	-3,2	5,6	-1,6	-0,9	0,3	-1,8	0,4	0,1	-0,0
Zlínský	hodnota	49,3	47,5	50,6	56,1	45,2	55,5	46,6	50,9	48,7	49,1	49,3	47,6	50,5
	odchylka (+/-)	-	-1,8	1,3	6,8	-4,0	6,2	-2,7	1,6	-0,6	-0,2	0,1	-1,6	1,2
Moravsko-slezský	hodnota	51,1	52,2	50,3	55,1	47,6	53,7	49,4	51,9	50,7	51,9	50,8	52,9	49,5
	odchylka (+/-)	-	1,1	-0,8	4,0	-3,5	2,6	-1,7	0,8	-0,3	0,8	-0,3	1,8	-1,5

### 3.15. Lesní pozemky

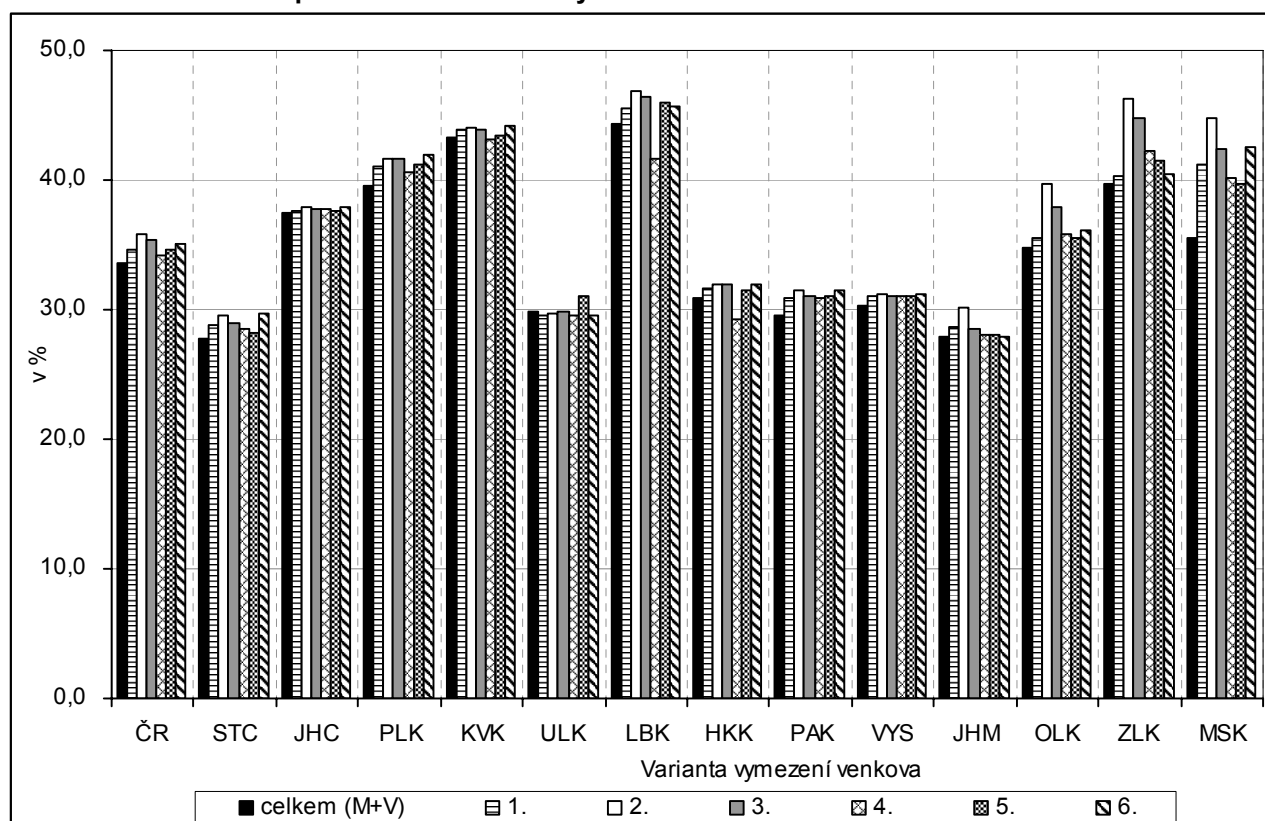
Ukazatel 15	<b>Podíl lesních pozemků na celkové výměře území k 31. 12. 2006</b>
Popis	V rozloze lesních pozemků je zahrnuta porostní půda, tj. půda využívaná přímo k lesní produkci nebo jen dočasně odlesněná s úmyslem opětovné obnovy lesního porostu, bezlesí, tj. dočasně odlesněná část lesní půdy, sloužící provozu lesního hospodářství nepřímo (plocha lesních školek, lesních skladů, měkké lesní cesty, průseky apod.), odňaté pozemky zemědělskému půdnímu fondu přidělené lesnímu hospodářství k zalesnění, ale dosud nezalesněné, pozemky na horní hranici stromové vegetace porostlé kosodřevinou, s výjimkou zastavěných pozemků (vysokohorské chaty, lyžařské vleky a jiná účelová zařízení).
Zdroj	Český úřad zeměměřický a katastrální

Plocha lesních pozemků v **České republice** mírně roste (od roku 2000 o 0,5 %) a v současnosti je jejich výměra 2 649 149 ha (k 31. 12. 2006). To odpovídá necelým 34 % plochy území. Rozmístění a rozloha lesních pozemků je ovlivňována vhodností ploch k využití v zemědělství (kvalita půdy, sklonitost, dostupnost), stupněm urbanizace dané oblasti, ale například i výskytem nerostných surovin. Rozmístění lesních ploch je velmi diferencované. Soustřeďují se zejména do okrajových oblastí země s vyšší nadmořskou výškou. Jejich největší zastoupení lze nalézt v Libereckém kraji, kde tvoří více než 44 % všech ploch, naopak nejmenší podíl lesů je ve Středočeském a Jihomoravském kraji – necelých 28 % území.

Ve většině případů platí, že ve **venkovských oblastech** je větší podíl lesních ploch než v městských. Nejvýraznější rozdíly mezi venkovským a městským územím jsou v Moravskoslezském kraji a pro varianty 2 a 3 („venkovem“ jsou všechny obce do 1 000 obyvatel plus obce do 3 000 s hustotou do 100 resp. 150 obyvatel/km<sup>2</sup>) v kraji Zlínském, Olomouckém a Plzeňském.

**Ústecký kraj** je krajem se 4. nejnižším podílem lesních pozemků (méně lesů je jen v kraji Pardubickém a výše zmiňovaném Jihomoravském a Středočeském kraji) v České republice. Zároveň je jediným krajem, kde ve čtyřech variantách (1., 2., 4., a 6.) ze šesti je ve venkovském prostoru nižší podíl lesů než v městském. Podíl lesních ploch **ve venkovských oblastech** kraje se pohybuje dle variant vymezení mezi 29,5 a 31,0 %, rozdíly jsou tedy prakticky nepatrné. Zastoupení lesních porostů **v městském prostoru** je rovněž vyrovnané až na variantu číslo 5 („městem“ jsou jen obce s pověřeným obecním úřadem), kde je podíl lesů zhruba o 4 – 5 procentních bodů nižší než v ostatních variantách. Na závěr je třeba připomenout, že do vymezeného prostoru je započteno vždy celé katastrální území příslušných obcí, tedy nejen to, co se běžně považuje za „venkov“ či „město“.

**Graf 3.15 Podíl lesních pozemků na celkové výměře území k 31. 12. 2006**



**Tab. 3.15 Podíl lesních pozemků na celkové výměře území k 31. 12. 2006**

Měřicí jednotka: %

ČR, kraje		Celkem	Varianta / charakter území (M - městské, V - venkovské)											
			1		2		3		4		5		6	
			V = obce do 2 tis. obyvatel		V = obce do 1 tis. obyv. + obce do 3 tis. obyv. s hustotou menší než 100 obyv. na 1 km <sup>2</sup>		V = obce do 1 tis. obyv. + obce do 3 tis. obyv. s hustotou menší než 150 obyv. na 1 km <sup>2</sup>		V = obce, které neměly k 31. 12. 2006 statut města		V = obce, které nejsou obcemi s pověřeným obecním úřadem		V = obce do 2 tis. obyvatel bez obcí v zázemí krajských měst	
			M	V	M	V	M	V	M	V	M	V	M	V
ČR celkem	hodnota	33,6	30,7	34,6	27,1	35,9	27,7	35,3	31,9	34,2	29,4	34,6	30,1	35,0
	odchylka (+/-)	-	-2,9	1,0	-6,5	2,3	-5,9	1,7	-1,7	0,6	-4,1	1,0	-3,5	1,4
ČR bez Prahy	hodnota	33,7	31,2	34,6	27,5	35,9	28,2	35,3	32,5	34,2	30,1	34,6	30,6	35,0
	odchylka (+/-)	-	-2,5	0,9	-6,2	2,1	-5,6	1,6	-1,3	0,4	-3,6	0,9	-3,2	1,3
Středočeský	hodnota	27,7	22,9	28,7	21,0	29,5	21,4	29,0	23,5	28,6	24,7	28,2	21,6	29,6
	odchylka (+/-)	-	-4,8	1,0	-6,7	1,8	-6,3	1,3	-4,2	0,8	-3,0	0,4	-6,2	1,9
Jihočeský	hodnota	37,4	36,5	37,7	35,2	37,9	35,6	37,8	36,4	37,7	36,7	37,6	35,8	37,9
	odchylka (+/-)	-	-0,9	0,3	-2,2	0,4	-1,9	0,4	-1,1	0,3	-0,7	0,2	-1,6	0,5
Plzeňský	hodnota	39,5	33,4	41,0	28,6	41,6	28,7	41,6	36,4	40,7	32,7	41,2	32,2	42,0
	odchylka (+/-)	-	-6,2	1,5	-10,9	2,1	-10,9	2,0	-3,1	1,1	-6,8	1,6	-7,4	2,5
Karlovarský	hodnota	43,3	42,1	43,9	41,3	44,1	41,6	43,9	43,4	43,1	42,8	43,4	41,6	44,1
	odchylka (+/-)	-	-1,2	0,6	-1,9	0,8	-1,6	0,7	0,2	-0,1	-0,4	0,1	-1,6	0,9
Ústecký	hodnota	29,8	30,3	29,6	30,2	29,7	29,7	29,9	30,5	29,5	25,8	31,0	30,4	29,5
	odchylka (+/-)	-	0,5	-0,2	0,4	-0,2	-0,1	0,0	0,7	-0,3	-4,0	1,1	0,6	-0,3
Liberecký	hodnota	44,3	41,3	45,5	37,7	46,9	38,0	46,4	47,9	41,7	38,7	46,0	41,0	45,7
	odchylka (+/-)	-	-2,9	1,2	-6,6	2,6	-6,2	2,2	3,6	-2,6	-5,5	1,7	-3,3	1,4
Královéhradecký	hodnota	31,0	28,9	31,7	27,7	31,9	27,5	31,9	35,4	29,3	29,0	31,5	28,4	31,9
	odchylka (+/-)	-	-2,1	0,7	-3,2	1,0	-3,5	0,9	4,5	-1,7	-2,0	0,6	-2,6	0,9
Pardubický	hodnota	29,5	24,0	30,9	22,4	31,5	22,5	31,1	23,2	31,0	21,8	31,0	22,8	31,5
	odchylka (+/-)	-	-5,5	1,4	-7,1	2,0	-7,0	1,6	-6,3	1,5	-7,7	1,5	-6,7	2,0
Vysočina	hodnota	30,3	27,3	31,1	27,2	31,1	27,3	31,0	27,6	31,1	26,8	31,1	27,4	31,2
	odchylka (+/-)	-	-3,1	0,8	-3,2	0,8	-3,1	0,7	-2,7	0,7	-3,6	0,7	-2,9	0,8
Jihomoravský	hodnota	28,0	26,3	28,7	24,2	30,1	26,4	28,5	27,8	28,0	27,5	28,1	28,1	27,9
	odchylka (+/-)	-	-1,6	0,7	-3,8	2,2	-1,6	0,6	-0,2	0,1	-0,5	0,1	0,1	-0,1
Olomoucký	hodnota	34,8	32,6	35,6	23,1	39,7	23,6	37,9	31,0	35,8	31,2	35,5	31,4	36,2
	odchylka (+/-)	-	-2,2	0,8	-11,6	4,9	-11,1	3,2	-3,8	1,0	-3,6	0,7	-3,4	1,4
Zlínský	hodnota	39,7	38,8	40,3	28,6	46,2	28,1	44,7	32,7	42,2	33,8	41,5	38,7	40,4
	odchylka (+/-)	-	-0,9	0,6	-11,1	6,6	-11,6	5,0	-6,9	2,5	-5,9	1,8	-1,0	0,7
Moravskoslezský	hodnota	35,5	27,5	41,2	24,8	44,7	24,7	42,4	24,7	40,1	23,5	39,6	27,3	42,5
	odchylka (+/-)	-	-8,0	5,7	-10,7	9,2	-10,8	6,9	-10,8	4,6	-12,0	4,1	-8,3	7,0

### 3.16. Zastavěné a ostatní plochy

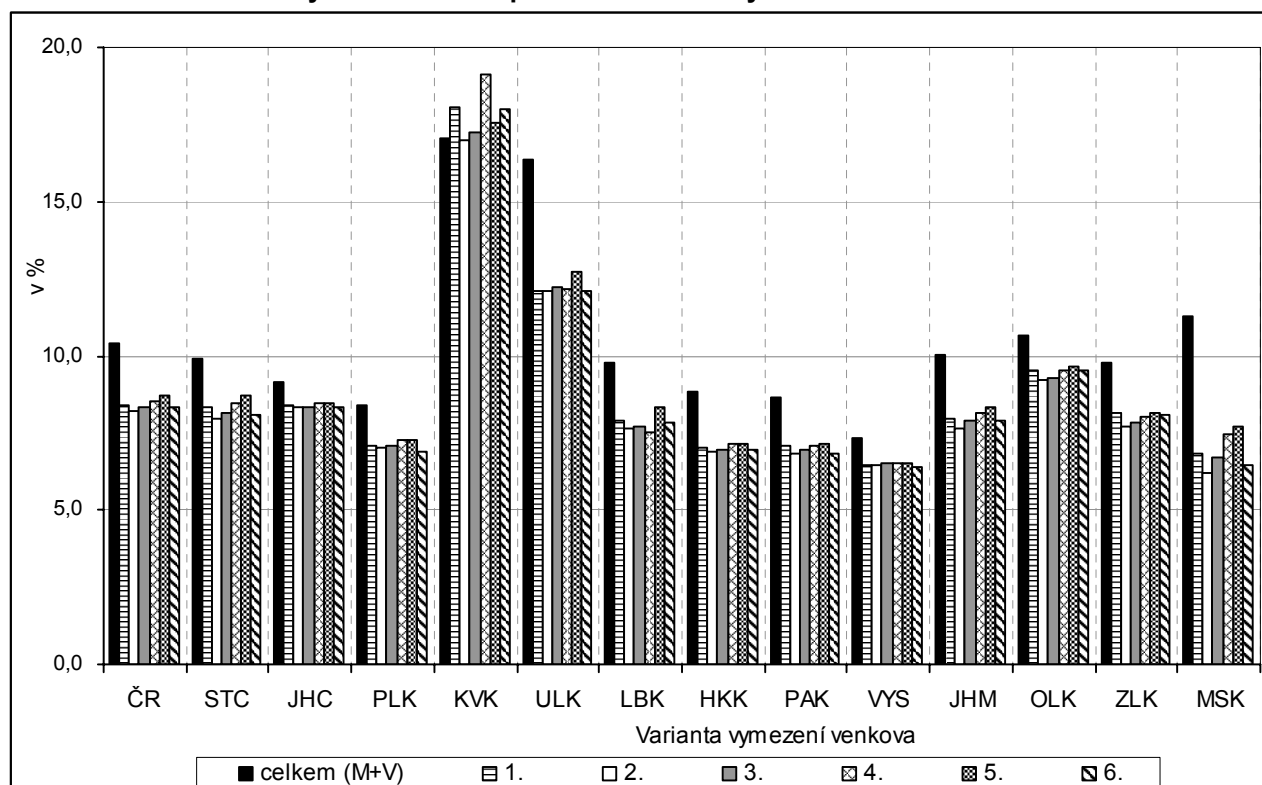
Ukazatel 16	<b>Podíl zastavěných a ostatních ploch na celkové výměře území k 31. 12. 2006</b>
Popis	Zastavěné plochy tvoří pozemky, na kterých jsou postaveny budovy a nádvoří náležející k obytným, hospodářským nebo průmyslovým budovám jako jejich příslušenství. Mezi ostatní plochy patří všechny ostatní pozemky, určené jako skladištní a dílenské prostory, dále stavební místa, pokud slouží v současné době k jiným účelům a nedají se zemědělsky využít, pozemky určené k dopravě nebo k telekomunikaci, určené pro zdravotnictví, rekreační plochy u chat (nikoli soukromých) a hotelů, pozemky určené jako státní přírodní rezervace nebo jiná chráněná území, areály kulturních památek, parky, okrasné zahrady, pozemky určené k dobývání nerostů a jiných surovin a k ukládání vedlejších produktů při těžbě a jako stálé manipulační prostory apod., dále jsou to hřbitovy a pozemky, které nejde zemědělsky obdělávat (rokle, výmoly, ochranné hráze atd.) a pozemky, které neposkytují trvalý užitek z jiných důvodů (plochy zarostlé křovinami, zanesené štěrkem či kamením, půdy zamokřené).
Zdroj	Český úřad zeměměřický a katastrální

Jak zastavěné, tak ostatní plochy se z převážné většiny týkají činností bezprostředně spojených s urbanizací a s intenzivní nezemědělskou činností člověka. Jsou jednoznačně soustředovány do oblastí, ve kterých došlo k nejvýraznější přeměně původní krajiny. Většinou se jedná o negativní projevy lidského ovlivňování a přetváření krajiny (výjimku tvoří plochy parků, přírodních rezervací a chráněných území).

Zastavěné a ostatní plochy tvoří něco málo přes 10 % rozlohy území **České republiky**. Z toho naprostou většinu představují ostatní plochy (691 533 ha), menší část pak zastavěné plochy (130 195 ha). Jejich zastoupení v městských oblastech Česka je téměř dvojnásobné než ve venkovském prostoru dle všech variant vymezení. Při srovnání krajů se nejvíce zastavěných a ostatních ploch vyskytuje v Karlovarském a Ústeckém kraji, v oblastech s rozsáhlou povrchovou těžbou. Karlovarský kraj je rovněž jediný, kde je rozloha zastavěných a ostatních ploch ve venkovských oblastech vyšší než v městských částech kraje (v pěti ze šesti variant vymezení). Kromě zmíněné povrchové těžby se na tomto stavu podílí i vojenský prostor Hradiště, jehož značná část je zahrnuta do ostatních ploch. Pro porovnání v hlavním městě Praze tvoří zastavěné a ostatní plochy 46 % území.

**V Ústeckém kraji** nemají zastavěné a ostatní plochy ve venkovském prostoru ani poloviční zastoupení v porovnání s městskými částmi kraje. To platí pro všechny varianty vymezení. Hodnoty podílu těchto ploch **ve venkovských oblastech** pro jednotlivé varianty vymezení venkova se pohybují v rozpětí od 12,1 % ve variantě 2 do 12,7 % ve variantě 5. Větší rozdíly jsou **v městském prostoru**, a to od 25,1 % ve variantě 6 do 29,1 % ve variantě 5. V mezikrajském srovnání je tento podíl jednoznačně nejvyšší ve všech variantách.

**Graf 3.16 Podíl zastavěných a ostatních ploch na celkové výměře území k 31. 12. 2006**





**Tab. 3.16 Podíl zastavěných a ostatních ploch na celkové výměře území k 31. 12. 2006**

Měřicí jednotka: %

ČR, kraje		Celkem	Varianta / charakter území (M - městské, V - venkovské)											
			1		2		3		4		5		6	
			V = obce do 2 tis. obyvatel		V = obce do 1 tis. obyv. + obce do 3 tis. obyv. s hustotou menší než 100 obyv. na 1 km <sup>2</sup>		V = obce do 1 tis. obyv. + obce do 3 tis. obyv. s hustotou menší než 150 obyv. na 1 km <sup>2</sup>		V = obce, které neměly k 31. 12. 2006 statut města		V = obce, které nejsou obcemi s pověřeným obecním úřadem		V = obce do 2 tis. obyvatel bez obcí v zázemí krajských měst	
			M	V	M	V	M	V	M	V	M	V	M	V
ČR celkem	hodnota	10,4	15,9	8,4	16,6	8,2	17,6	8,3	16,0	8,5	17,5	8,7	15,4	8,3
	odchylka (+/-)	-	5,5	-2,0	6,2	-2,2	7,2	-2,1	5,6	-1,9	7,1	-1,7	5,0	-2,1
ČR bez Prahy	hodnota	10,2	15,2	8,4	15,9	8,2	16,8	8,3	15,3	8,5	16,6	8,7	14,8	8,3
	odchylka (+/-)	-	5,0	-1,8	5,7	-2,0	6,6	-1,9	5,1	-1,7	6,4	-1,5	4,6	-1,9
Středočeský	hodnota	9,9	17,5	8,3	17,3	8,0	18,5	8,1	17,4	8,4	18,3	8,7	15,7	8,1
	odchylka (+/-)	-	7,5	-1,6	7,4	-1,9	8,6	-1,8	7,5	-1,5	8,4	-1,2	5,8	-1,8
Jihočeský	hodnota	9,1	11,6	8,4	13,0	8,3	13,1	8,4	11,5	8,4	12,1	8,4	11,7	8,3
	odchylka (+/-)	-	2,5	-0,7	3,9	-0,8	4,0	-0,8	2,4	-0,7	3,0	-0,7	2,6	-0,8
Plzeňský	hodnota	8,4	13,9	7,1	15,5	7,0	15,5	7,1	11,5	7,2	12,9	7,3	12,8	6,9
	odchylka (+/-)	-	5,5	-1,3	7,1	-1,4	7,1	-1,3	3,1	-1,1	4,5	-1,1	4,4	-1,5
Karlovarský	hodnota	17,1	15,1	18,1	17,2	17,0	16,6	17,2	14,0	19,1	15,4	17,5	15,4	18,0
	odchylka (+/-)	-	-1,9	1,0	0,2	-0,1	-0,4	0,2	-3,1	2,0	-1,7	0,5	-1,7	0,9
Ústecký	hodnota	16,3	25,5	12,1	27,4	12,1	28,2	12,2	25,3	12,2	29,1	12,7	25,1	12,1
	odchylka (+/-)	-	9,1	-4,2	11,1	-4,3	11,9	-4,1	9,0	-4,2	12,8	-3,6	8,7	-4,2
Liberecký	hodnota	9,8	14,3	7,9	15,3	7,6	15,7	7,7	12,9	7,5	14,6	8,4	14,3	7,9
	odchylka (+/-)	-	4,5	-1,9	5,4	-2,2	5,9	-2,1	3,1	-2,3	4,8	-1,5	4,5	-1,9
Královéhradecký	hodnota	8,8	14,2	7,0	15,4	6,9	16,0	6,9	13,2	7,1	14,6	7,1	14,0	6,9
	odchylka (+/-)	-	5,4	-1,8	6,6	-1,9	7,2	-1,9	4,4	-1,7	5,8	-1,7	5,2	-1,9
Pardubický	hodnota	8,7	14,6	7,1	15,1	6,8	16,1	6,9	15,3	7,1	16,3	7,2	14,7	6,9
	odchylka (+/-)	-	6,0	-1,6	6,4	-1,8	7,5	-1,7	6,7	-1,6	7,6	-1,5	6,1	-1,8
Vysočina	hodnota	7,3	10,9	6,5	10,9	6,5	11,0	6,5	10,5	6,5	11,3	6,5	10,7	6,4
	odchylka (+/-)	-	3,5	-0,9	3,6	-0,9	3,7	-0,8	3,2	-0,8	4,0	-0,8	3,3	-0,9
Jiho-moravský	hodnota	10,0	14,9	8,0	14,3	7,7	16,0	7,9	16,6	8,2	18,0	8,3	14,1	7,9
	odchylka (+/-)	-	4,9	-2,1	4,2	-2,4	5,9	-2,1	6,5	-1,9	7,9	-1,7	4,1	-2,1
Olomoucký	hodnota	10,7	13,7	9,5	14,2	9,2	15,7	9,3	14,7	9,6	15,7	9,6	13,5	9,5
	odchylka (+/-)	-	3,0	-1,1	3,5	-1,5	5,0	-1,4	4,1	-1,1	5,0	-1,0	2,9	-1,2
Zlínský	hodnota	9,8	12,0	8,1	13,3	7,7	14,2	7,9	14,5	8,0	15,2	8,1	12,0	8,1
	odchylka (+/-)	-	2,2	-1,6	3,6	-2,1	4,4	-1,9	4,8	-1,7	5,5	-1,7	2,2	-1,7
Moravsko-slezský	hodnota	11,3	17,6	6,9	17,2	6,2	18,5	6,7	20,4	7,5	21,7	7,7	17,0	6,5
	odchylka (+/-)	-	6,3	-4,5	5,9	-5,1	7,2	-4,6	9,1	-3,8	10,4	-3,6	5,7	-4,8

### 3.17. Obce s kanalizací napojenou na čistírnu odpadních vod

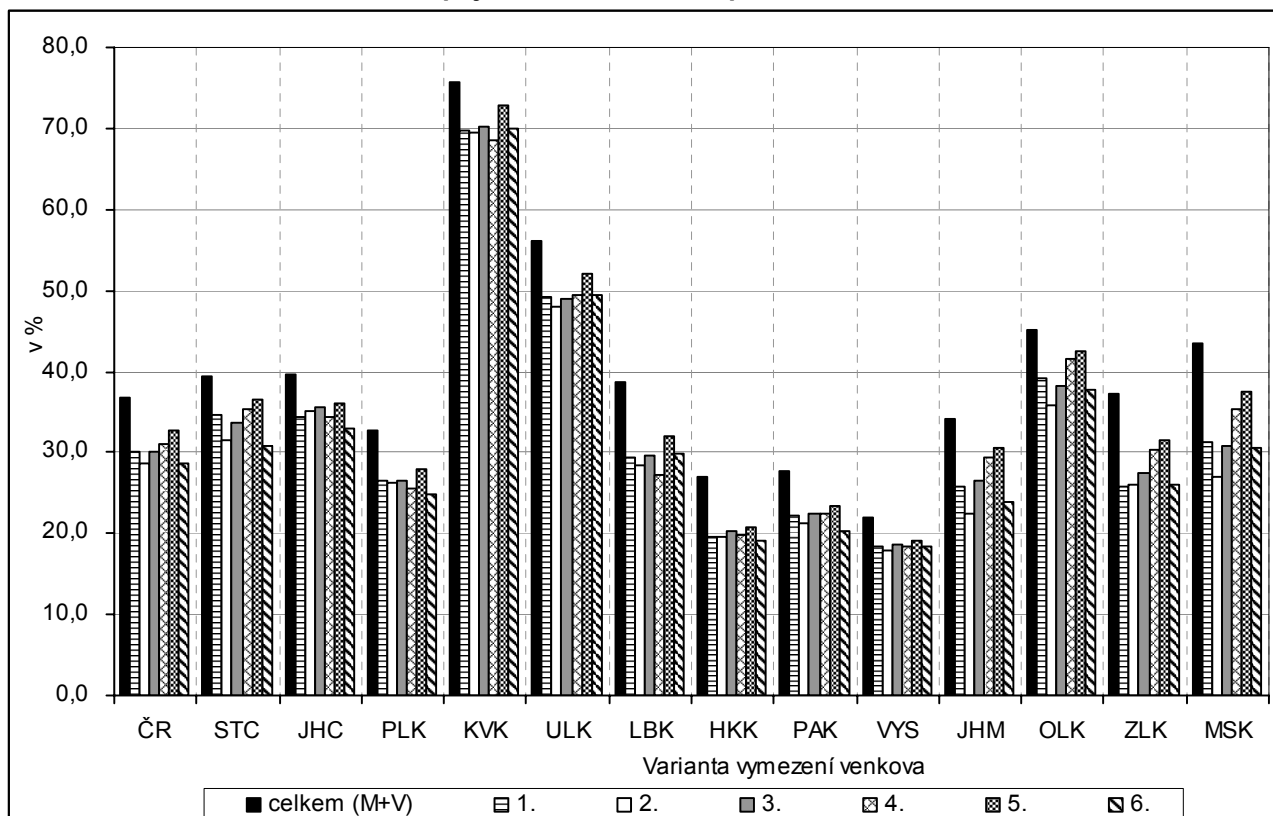
Ukazatel 17	<b>Podíl obcí s kanalizací napojenou na čistírnu odpadních vod k 31. 12. 2006</b>
Popis	Podíl obcí s kanalizací napojenou na čistírnu odpadních vod (ČOV) vypovídá o technické vybavenosti obcí, jejich ochotě a schopnosti investovat do infrastruktury a zlepšovat tak životní prostředí. Přitom za takto vybavenou obec se považuje i taková, ve které je vybavena jen některá její část.
Zdroj	Český statistický úřad

Podíl obcí vybavených kanalizací s napojením na koncovou čistírnu odpadních vod se v České republice v posledních letech postupně zvyšoval až na 36,8 % obcí k 31. 12. 2006, přičemž podíl obyvatel bydlících v domech napojených na kanalizaci s ČOV byl ve stejném roce dvojnásobný (73,6 %). Tento rozdíl vypovídá o rozdílné vybavenosti hustě osídlených oblastí (především městských) a oblastí venkovských. Podíl obcí napojených na kanalizaci s ČOV je **ve všech variantách vymezení venkova výrazně nižší** než v městském prostoru; představuje vždy necelou třetinu venkovských obcí, přičemž u městských oblastí je oproti venkovským tento podíl až trojnásobný.

Podíl obcí vybavených kanalizací s koncovou ČOV ve **venkovském prostoru České republiky** se pohybuje od 28,6 % ve 2. variantě (kde venkovský prostor tvoří všechny obce do 1 000 obyvatel a obce do 3 000 obyvatel s hustotou menší než 100 obyvatel/km<sup>2</sup>) a shodně také v 6. variantě (obce do 2 000 obyvatel bez obcí v zázemí krajských měst) až po 32,7 % v 5. variantě (obce, které nemají pověřený obecní úřad). Maximální hodnoty dosahují všechny kraje v 5. variantě, přičemž nejvyšší podíl v ní zaznamenal Karlovarský kraj (72,9 % venkovských obcí napojených na ČOV). Minimálních hodnot dosahují kraje zpravidla v 6. a 2. variantě, z toho jednoznačně nejnižší podíl zaznamenal ve 2. variantě kraj Vysočina (18,0 % obcí); u tohoto kraje však podíl venkovských obcí vybavených kanalizací s ČOV v žádné variantě nepřesáhl 19,0 %. Podíl **městských obcí** vybavených kanalizací s ČOV se v České republice pohyboval od 79,2 % (varianta č. 6) až po 98,7 % (varianta č. 5).

V **Ústeckém kraji** bylo v roce 2006 vybaveno kanalizací s koncovou ČOV celkem 56,2 % obcí (2. nejvyšší podíl po kraji Karlovarském), republikový průměr byl překročen o 19,4 procentního bodu, přičemž v domech napojených na kanalizaci s ČOV žilo 77,8 % obyvatel kraje. Podíl **venkovských obcí** takto vybavených dosáhl maximální hodnoty ve 5. variantě (52,2 %), nejnižší byl ve 2. variantě (48,0 %). V **městském prostoru** jsou všechny obce takto vybaveny ve variantě 3 (městský prostor tvoří obce nad 1 000 obyvatel kromě obcí do 3 000 obyvatel s hustotou menší než 150 obyvatel/km<sup>2</sup>) a ve variantě 5 („město“ tvoří obce s pověřeným obecním úřadem).

**Graf 3.17 Podíl obcí s kanalizací napojenou na čistírnu odpadních vod k 31. 12. 2006**



**Tab. 3.17 Podíl obcí s kanalizací napojenou na čistírnu odpadních vod k 31. 12. 2006**

Měřicí jednotka: %

ČR, kraje		Celkem	Varianta / charakter území (M - městské, V - venkovské)											
			1		2		3		4		5		6	
			V = obce do 2 tis. obyvatel		V = obce do 1 tis. obyv. + obce do 3 tis. obyv. s hustotou menší než 100 obyv. na 1 km <sup>2</sup>		V = obce do 1 tis. obyv. + obce do 3 tis. obyv. s hustotou menší než 150 obyv. na 1 km <sup>2</sup>		V = obce, které neměly k 31. 12. 2006 statut města		V = obce, které nejsou obcemi s pověřeným obecním úřadem		V = obce do 2 tis. obyvatel bez obcí v zázemí krajských měst	
			M	V	M	V	M	V	M	V	M	V	M	V
ČR celkem	hodnota	36,8	95,2	30,1	85,9	28,6	90,7	30,2	95,9	31,0	98,7	32,7	79,2	28,6
	odchylka (+/-)	-	58,4	-6,7	49,1	-8,2	53,9	-6,7	59,1	-5,8	61,9	-4,1	42,4	-8,2
ČR bez Prahy	hodnota	36,8	95,2	30,1	85,9	28,6	90,7	30,2	95,9	31,0	98,7	32,7	79,2	28,6
	odchylka (+/-)	-	58,4	-6,7	49,1	-8,2	53,9	-6,6	59,1	-5,8	61,9	-4,1	42,4	-8,2
Středočeský	hodnota	39,4	97,7	34,6	92,6	31,6	92,2	33,6	97,4	35,3	98,2	36,5	75,0	30,8
	odchylka (+/-)	-	58,3	-4,8	53,1	-7,9	52,7	-5,9	58,0	-4,2	58,7	-3,0	35,6	-8,6
Jihočeský	hodnota	39,6	100,0	34,4	95,7	35,1	95,3	35,5	96,2	34,5	97,3	36,0	87,0	33,0
	odchylka (+/-)	-	60,4	-5,3	56,1	-4,6	55,7	-4,1	56,5	-5,1	57,7	-3,6	47,4	-6,7
Plzeňský	hodnota	32,7	100,0	26,6	100,0	26,3	100,0	26,6	98,0	25,5	97,1	27,9	65,3	24,8
	odchylka (+/-)	-	67,3	-6,2	67,3	-6,5	67,3	-6,2	65,3	-7,2	64,4	-4,8	32,6	-7,9
Karlovarský	hodnota	75,8	100,0	69,8	100,0	69,5	100,0	70,1	100,0	68,6	100,0	72,9	93,8	70,0
	odchylka (+/-)	-	24,2	-5,9	24,2	-6,2	24,2	-5,7	24,2	-7,1	24,2	-2,9	18,0	-5,8
Ústecký	hodnota	56,2	96,2	49,2	98,3	48,0	100,0	49,0	94,3	49,5	100,0	52,2	91,4	49,3
	odchylka (+/-)	-	40,0	-7,0	42,1	-8,2	43,8	-7,2	38,1	-6,7	43,8	-4,1	35,2	-6,9
Liberecký	hodnota	38,6	93,5	29,3	88,9	28,5	93,3	29,7	89,7	27,3	100,0	32,0	85,3	29,8
	odchylka (+/-)	-	54,9	-9,3	50,3	-10,1	54,7	-8,9	51,1	-11,3	61,4	-6,6	46,7	-8,8
Královéhradecký	hodnota	27,0	97,7	19,5	87,8	19,5	90,7	20,2	93,2	19,8	100,0	20,8	90,0	19,1
	odchylka (+/-)	-	70,7	-7,5	60,7	-7,5	63,7	-6,8	66,2	-7,2	73,0	-6,2	63,0	-7,9
Pardubický	hodnota	27,7	97,0	22,2	86,7	21,2	91,2	22,5	93,9	22,5	100,0	23,3	81,8	20,2
	odchylka (+/-)	-	69,3	-5,5	59,0	-6,5	63,5	-5,2	66,2	-5,2	72,3	-4,4	54,1	-7,5
Vysočina	hodnota	22,0	100,0	18,4	97,2	18,0	100,0	18,7	97,0	18,3	100,0	19,0	70,8	18,4
	odchylka (+/-)	-	78,0	-3,6	75,2	-4,1	78,0	-3,4	75,0	-3,7	78,0	-3,0	48,8	-3,6
Jihomoravský	hodnota	34,2	96,3	25,8	79,7	22,4	87,2	26,4	97,9	29,3	100,0	30,7	78,7	23,8
	odchylka (+/-)	-	62,1	-8,4	45,5	-11,7	53,0	-7,8	63,7	-4,9	65,8	-3,5	44,6	-10,4
Olomoucký	hodnota	45,2	93,3	39,1	80,7	35,9	89,1	38,2	90,0	41,6	95,0	42,6	89,7	37,6
	odchylka (+/-)	-	48,1	-6,1	35,5	-9,4	43,9	-7,0	44,8	-3,7	49,8	-2,6	44,4	-7,6
Zlínský	hodnota	37,2	92,3	25,8	75,4	26,0	87,8	27,5	100,0	30,3	100,0	31,5	88,9	26,0
	odchylka (+/-)	-	55,1	-11,4	38,2	-11,2	50,6	-9,7	62,8	-6,9	62,8	-5,6	51,7	-11,2
Moravskoslezský	hodnota	43,5	81,9	31,3	70,2	27,0	75,3	30,8	97,4	35,4	96,7	37,5	69,0	30,7
	odchylka (+/-)	-	38,5	-12,2	26,7	-16,5	31,8	-12,6	54,0	-8,1	53,2	-5,9	25,5	-12,8

**Tab. 3.18. Rozdíly hodnot vybraných ukazatelů v Ústeckém kraji podle variant vymezení venkovského prostoru**

Ukazatel	Měřicí jednotka	Kraj celkem	Hodnota ve venkovském prostoru						Rozdíl hodnot v městském a venkovském prostoru (M - V)					
			Varianta venkova č.:						Varianta venkova č.:					
			1	2	3	4	5	6	1	2	3	4	5	6
Přirozený přírůstek obyvatel v letech 2000 - 2006 na 1 000 obyvatel (roční průměr)	‰	-0,71	-2,04	-1,82	<b>-1,78</b>	-2,07	<b>-2,21</b>	-2,12	1,63	1,36	<b>1,33</b>	1,68	<b>2,07</b>	1,72
Živě narození v letech 2000 - 2006 na 1 000 žen ve věku 15 - 49 let (roční průměr)	‰	40,87	41,12	40,94	<b>40,81</b>	41,02	<b>41,61</b>	41,07	-0,31	-0,09	<b>0,07</b>	-0,19	<b>-1,01</b>	-0,24
Přírůstek obyvatelstva stěhováním v letech 2000 - 2006 na 1 000 obyvatel (roční průměr)	‰	1,19	10,98	10,70	10,56	<b>11,11</b>	<b>9,69</b>	10,74	-11,97	<b>-11,62</b>	-11,67	<b>-12,33</b>	-11,68	-11,63
Průměrný věk obyvatel k 31. 12. 2006	roky	39,25	39,37	<b>39,49</b>	39,48	39,32	<b>39,29</b>	39,40	-0,16	<b>-0,30</b>	-0,29	-0,09	<b>-0,06</b>	-0,19
Index ekonomického zatížení k 31. 12. 2006	%	39,5	39,1	39,1	39,2	<b>38,9</b>	<b>39,6</b>	39,2	0,5	0,5	0,4	<b>0,7</b>	<b>-0,1</b>	0,4
Dokončené byty v letech 2000 - 2006 na 1 000 obyvatel	počet	8,7	13,9	<b>13,7</b>	14,2	<b>15,0</b>	14,1	13,8	-6,3	<b>-6,1</b>	-6,9	<b>-7,9</b>	-7,4	-6,2
Průměrná obytná plocha bytu dokončeného v letech 2000 - 2006	m <sup>2</sup>	70,1	74,7	74,7	72,5	<b>75,8</b>	<b>71,0</b>	74,1	-6,5	-6,4	-3,5	<b>-8,6</b>	<b>-1,6</b>	-5,6
Míra ekonomické aktivity (SLDB 2001)	%	62,61	60,82	60,92	60,88	<b>60,99</b>	60,84	<b>60,75</b>	2,19	2,06	2,15	<b>2,01</b>	<b>2,42</b>	2,26
Počet pracovních míst na 1 000 zaměstnaných bydlících na území (SLDB 2001)	počet	957	713	711	715	<b>694</b>	<b>734</b>	718	295	299	299	<b>323</b>	302	<b>288</b>
Podíl zaměstnaných v odvětví zemědělství, lesnictví a chovu ryb na zaměstnaných se zjištěným odvětvím celkem (SLDB 2001)	%	3,3	10,0	<b>10,4</b>	9,9	9,4	<b>7,8</b>	10,1	-8,1	<b>-8,6</b>	-8,1	-7,5	<b>-6,1</b>	-8,2
Míra nezaměstnanosti k 31. 12. 2006	%	14,12	14,89	14,92	14,89	<b>14,87</b>	<b>15,09</b>	14,94	-0,93	-0,97	-0,94	<b>-0,92</b>	<b>-1,31</b>	-0,99
Podíl uchazečů o zaměstnání celkem na obyvatelstvu ve věku 18 - 64 let k 31. 12. 2006	%	11,40	<b>11,06</b>	11,09	11,08	11,08	<b>11,35</b>	11,12	<b>0,41</b>	0,38	0,40	0,40	<b>0,06</b>	0,34
Počet mikropodniků (1 - 9 zaměstnanců) na 1 000 obyvatel ve věku 18 - 64 let k 31. 12. 2006	počet	26,09	23,35	23,16	23,15	<b>23,36</b>	<b>22,58</b>	23,34	3,38	3,62	3,70	3,42	<b>4,87</b>	<b>3,38</b>
Podíl zemědělské půdy na celkové výměře území k 31. 12. 2006	%	51,9	56,5	56,5	56,2	56,5	<b>54,5</b>	<b>56,5</b>	-14,3	<b>-16,4</b>	-16,3	-14,3	<b>-11,7</b>	-14,0
Podíl lesních pozemků na celkové výměře území k 31. 12. 2006	%	29,8	29,6	29,7	29,9	<b>29,5</b>	<b>31,0</b>	29,5	0,7	0,6	-0,1	<b>1,0</b>	<b>-5,2</b>	0,9
Podíl zastavěných a ostatních ploch na celkové výměře území k 31. 12. 2006	%	16,3	12,1	<b>12,1</b>	12,2	12,2	<b>12,7</b>	12,1	13,4	15,4	16,0	13,2	<b>16,4</b>	<b>12,9</b>
Podíl obcí s kanalizací napojenou na čistírnu odpadních vod k 31. 12. 2006	%	56,2	49,2	<b>48,0</b>	49,0	49,5	<b>52,2</b>	49,3	47,1	50,3	<b>51,0</b>	44,8	47,8	<b>42,1</b>