

## 2. Charakteristika navržených variant vymezení venkova

Pro účely této pilotní publikace bylo zvoleno šest způsobů vymezení venkovského prostoru, přičemž je na čtenáři, aby sám posoudil, která z těchto variant mu nejvíce vyhovuje. Autoři publikace si plně uvědomují, že žádná z těchto variant není ideální a každá varianta má svá negativa. Jednotlivé varianty jsou spíše příspěvkem do diskuse na téma vymezení venkovského prostoru než ambicí najít jediný správný způsob řešení této problematiky. **Vymezení bylo provedeno na úrovni obcí.** Všechny varianty vycházejí z počtů obyvatel, ploch a statutů obcí k 1.1.2007.

Jednotlivé varianty byly definovány následovně:

### 1. Venkovským prostorem jsou všechny obce s velikostí do 2 000 obyvatel

Tato varianta zohledňuje pouze velikost obce. Není brán zřetel na hustotu osídlení, charakter zástavby, na statut obce dle zákona o obcích ani jiné charakteristiky či ukazatele. Výhodou je jednoduchost a jednoznačnost tohoto výběru. Nevýhodou je, že takto zvolená hranice je umělá a nemusí vždy odpovídat realitě.

### 2. Venkovským prostorem jsou všechny obce s velikostí do 1 000 obyvatel a dále obce s velikostí do 3 000 obyvatel, které mají hustotu zalidnění menší než 100 obyvatel/km<sup>2</sup>

Druhá varianta pomocí užití kombinace dvou ukazatelů více specifikuje podmínky pro výběr obcí, které lze považovat za venkov. Díky podmínce hustoty jsou vybrány pouze řídké osídlené obce. Dolní hranice stavu obyvatel obce zaručuje, že do výběru jsou zahrnuty i malé obce s malou katastrální výměrou. Horní hranice stavu obyvatel obce zároveň zaručuje, že do výběru nejsou zahrnuty obce, které sice mají počet obyvatel odpovídající městskému prostoru, avšak díky velké katastrální výměře by byly zahrnuty mezi venkovské obce.

### 3. Venkovským prostorem jsou všechny obce s velikostí do 1 000 obyvatel a dále obce s velikostí do 3 000 obyvatel, které mají hustotu zalidnění menší než 150 obyvatel/km<sup>2</sup>

Třetí varianta vychází ze stejné metodiky výběru jako varianta druhá. Jediným rozdílem je, že byla pozměněna vstupní podmínka hustoty zalidnění u obcí ve velikostní skupině mezi 1000 a 3000 obyvatel z původních 100 obyvatel/km<sup>2</sup> na 150 obyvatel/km<sup>2</sup>.

### 4. Venkovským prostorem jsou všechny obce, které nemají statut města<sup>3</sup>

Toto vymezení se striktně drží platných právních norem České republiky a jako venkovský prostor vymezuje všechny obce s obecním úřadem. Do této kategorie byly navíc zahrnuty všechny obce s úřadem městyse a vojenské újezdy.

### 5. Venkovským prostorem jsou všechny obce, které nejsou obcemi s pověřeným obecním úřadem a nemají statut hlavního města<sup>4</sup>

Pátá varianta vychází z hierarchie správní struktury státu. Předpokladem pro toto vymezení je skutečnost, že obce s pověřeným obecním úřadem jsou vždy středisková sídla určitého významu, která nelze považovat za venkov. Podmínka výběru je s ohledem na velikost, výjimečnost a význam Prahy doplněna o tento sídelní celek, který není obcí s pověřeným obecním úřadem.

### 6. Venkovským prostorem jsou všechny obce s velikostí do 2 000 obyvatel mimo obcí v zázemí krajských měst

Tato metoda regionalizace venkova vychází z předpokladu, že venkovem nejsou jednak obce nad 2 000 obyvatel (stejně jako u první varianty), a dále z předpokladu, že sídla v zázemí velkých měst nelze taktéž považovat za venkovská. Zatímco první podmínka jednoznačně platí pro celé území státu, druhá podmínka je specifikovaná s ohledem na velikost měst, v jejichž zázemí obce leží. Expertní metodou byly stanoveny hraniční silniční vzdálenosti, v jejichž dosahu jsou obce ještě považovány za sídla ležící v příměstské zóně a nikoliv za venkov. Jejich přehled je uveden v následující tabulce.

#### Seznam měst, hraniční silniční vzdálenosti a počet obcí v příměstských zónách (varianta 6)<sup>1)</sup>

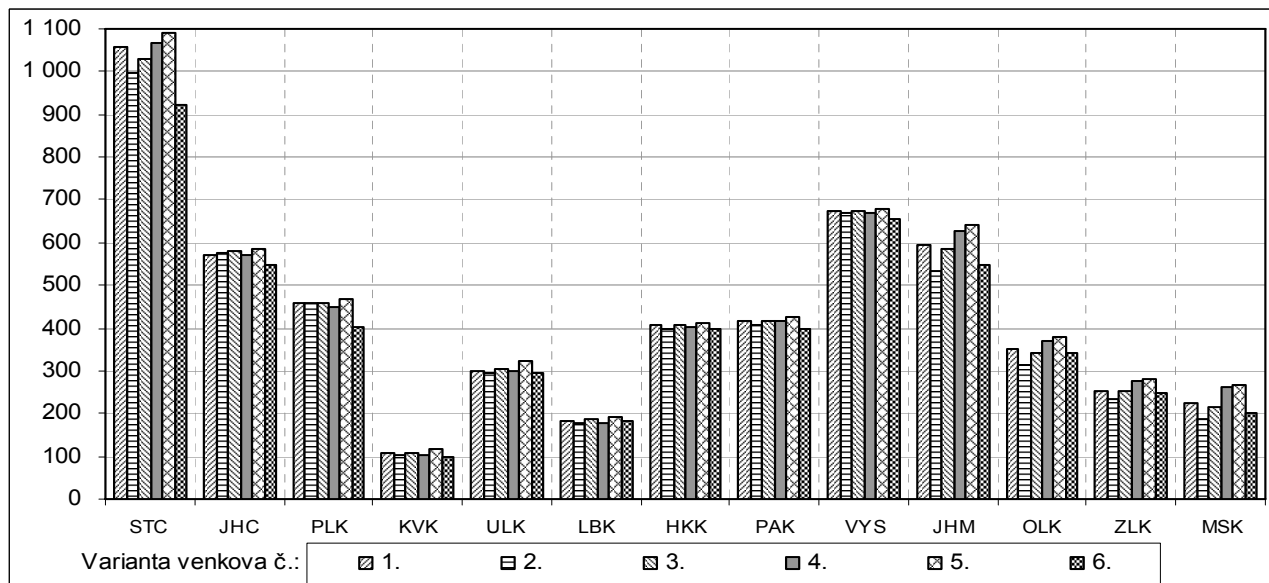
Město	Vzdálenost (km)	Počet obcí	Město	Vzdálenost (km)	Počet obcí	Město	Vzdálenost (km)	Počet obcí
Praha	30	160	Ústí nad Labem	10	8	Olomouc	10	17
Brno	20	58	Liberec	10	5	Zlín	10	4
Ostrava	20	46	Hradec Králové	10	8	Jihlava	10	18
Plzeň	20	71	Pardubice	10	27	Karlovy Vary	10	10
České Budějovice	10	30						

<sup>1)</sup> Počty obcí jsou včetně krajských měst (jader jednotlivých zón).

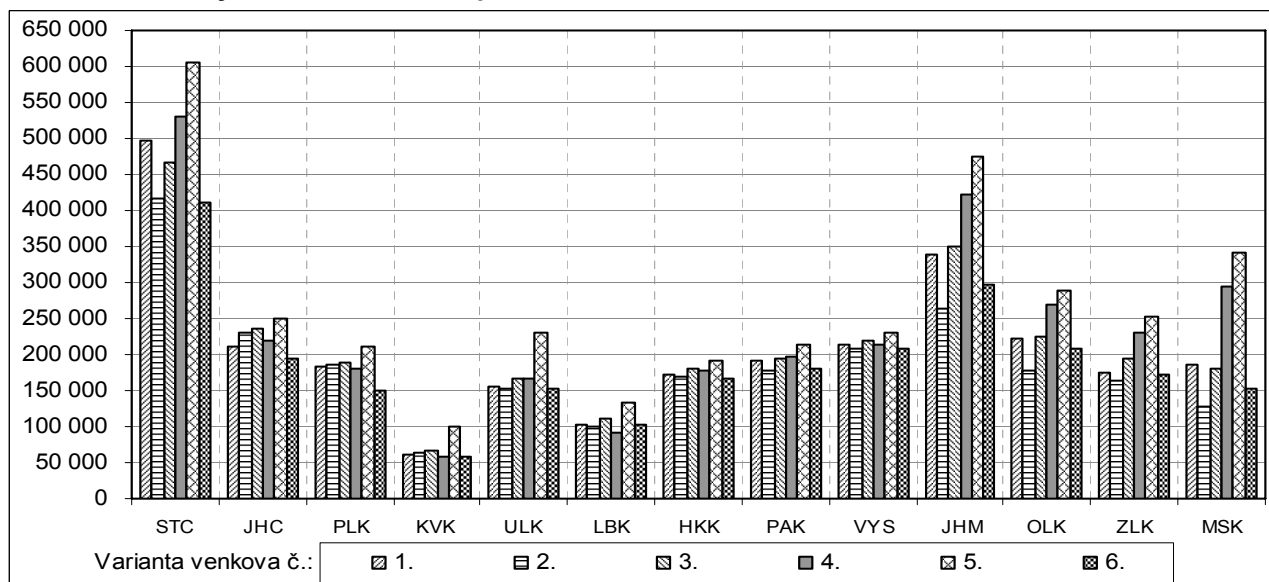
<sup>3)</sup> Dle zákona č. 128/2000 Sb., o obcích (obecní zřízení), ve znění pozdějších předpisů, a zákona č. 131/2000 Sb., o hlavním městě Praze, ve znění pozdějších předpisů.

<sup>4)</sup> Dle zákona č. 314/2002 Sb., o stanovení obcí s pověřeným obecním úřadem a stanovení obcí s rozšířenou působností, ve znění pozdějších předpisů, a zákona č. 131/2000 Sb., o hlavním městě Praze, ve znění pozdějších předpisů.

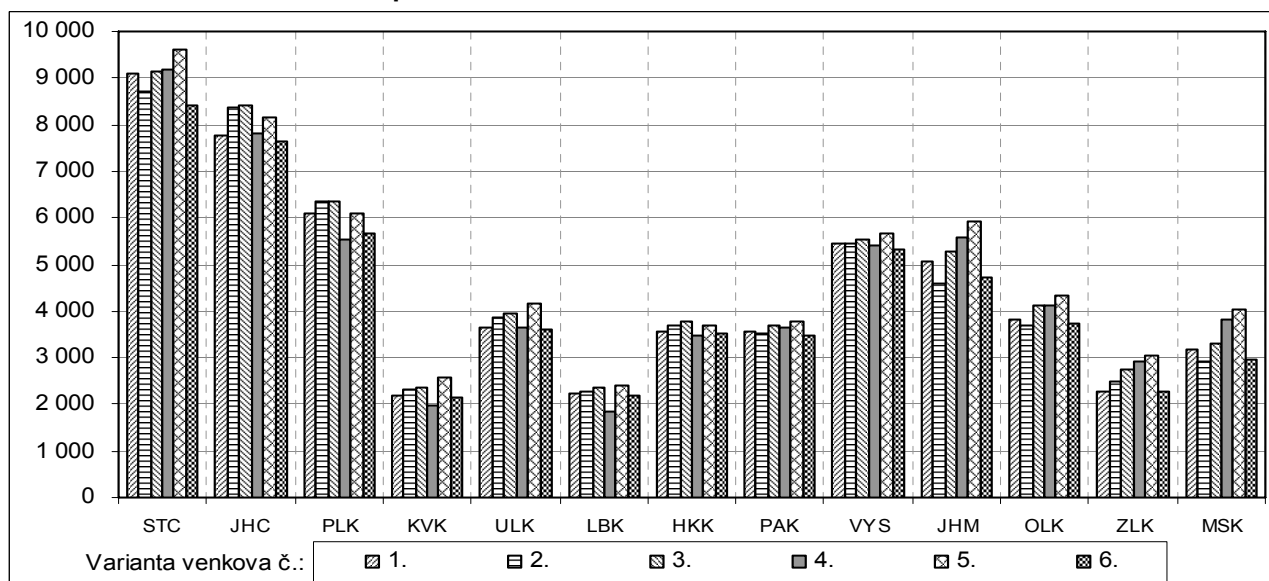
**Graf 2.1 Počet obcí venkovského prostoru k 1. 1. 2007**



**Graf 2.2 Počet obyvatel venkovského prostoru k 1. 1. 2007**



**Graf 2.3 Rozloha venkovského prostoru k 1. 1. 2007**



Pro jednotlivé varianty byly zpracovány kartogramy a tabulky se základními ukazateli osídlení v kraji i celé České republice, které zobrazují, jak se hodnoty těchto charakteristik mění s ohledem na různá vymezení venkovského prostoru.

Pokud budeme vycházet z námi navržených variant, žije v **České republice** na venkově zhruba 2,4 až 3,5 mil. obyvatel, což je něco mezi 23,7 a 34,3 % celkové populace. Venkovský prostor však zabírá přibližně 70,5 až 80,6 % celkové plochy České republiky a počet venkovských obcí dosahuje 83,7 až 93,8 % z celkového počtu obcí. Co se týče jednotlivých variant, nejvyšší počet obyvatel byl do oblasti venkova zařazen v 5. variantě (3 523,5 tis. obyvatel) a nejnižší ve 2. variantě (2 442,5 tis. obyvatel). Nejvyšší výměru venkovského prostoru a počet obcí v něm vykazuje 5. varianta (6 353 tis. ha a 5 860 obcí); naproti tomu do 6. varianty bylo zařazeno pouze 5 233 obcí s celkovou výměrou 5 563 tis. ha.

V **Ústeckém kraji** žije na venkově dle jednotlivých variant vymezení od 151 531 obyvatel (6. varianta) do 229 316 obyvatel (5. varianta), což představuje rozsah mezi 18,4 až 27,9 % obyvatel kraje. Podíl venkovského obyvatelstva je tedy o 5,0 až 9,6 procentního bodu nižší než je celostátní průměr. Výměra takto vymezeného venkova je 359 352 ha (6. varianta) až 415 353 ha (5. varianta), což je 67,4 až 77,9 % celkové plochy kraje; Ústecký kraj tak dosahuje hodnot o 1,7 až 6,5 procentního bodu nižších než v celé republice. Z celkového počtu 354 obcí jich lze 296 (2. a 6. varianta) až 324 (5. varianta) považovat za venkovské. Podíl venkovských obcí v rámci kraje tedy dosahuje 83,6 až 91,5 % a je o 0,1 až 6,1 procentního bodu nižší než je podíl venkovských obcí podle příslušných variant v České republice. V Ústeckém kraji bylo dosaženo minima a maxima (z pohledu počtu obcí) ve stejných variantách jako v případě celé České republiky, navíc, shodné minimum bylo v kraji kromě varianty 6 dosaženo rovněž u varianty 2.

Při vymezování venkova je třeba si uvědomit, že zejména hodnota podílu obyvatel žijících na venkově je na celostátní úrovni ovlivněna Prahou (rozdíl podílů se pohybují od - 3,1 do - 4,4 procentního bodu), u výměry se jedná pouze o - 0,5 procentního bodu ve všech variantách. Porovnáním Ústeckého kraje s podíly ČR bez Prahy je výměra venkovského prostoru o 2,2 až 7,0 procentního bodu nižší, podíl venkovského obyvatelstva je však nižší o 8,1 až 13,4 procentního bodu. Ústecký kraj vychází z porovnání s ostatními kraji (i bez Prahy, jakožto specifického regionu) jako celkově méně venkovský.

#### Varianty venkovského prostoru podle počtu obcí, obyvatelstva a velikosti území

stav k 1. 1. 2007

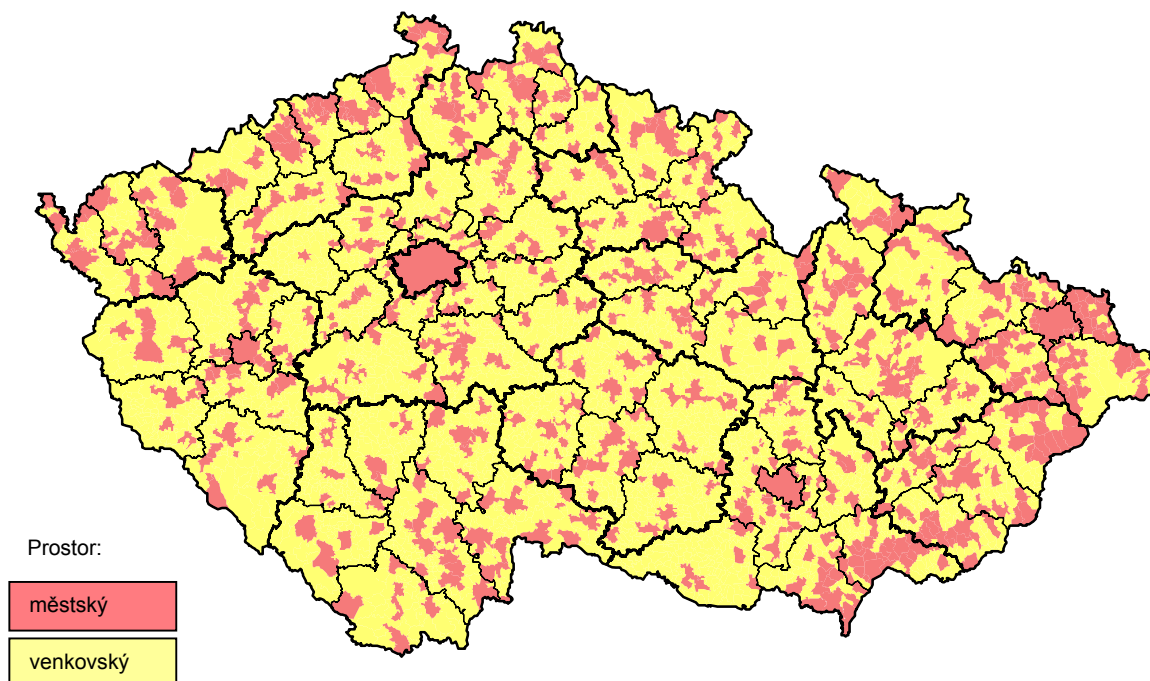
		v tom variantu venkovského prostoru					
		1	2	3	4	5	6
		obce do 2 tis. obyvatel	obce do 1 tis. obyvatel + obce do 3 tis. obyvatel s hustotou menší než 100 obyvatel na 1 km <sup>2</sup>	obce do 1 tis. obyvatel + obce do 3 tis. obyvatel s hustotou menší než 150 obyvatel na 1 km <sup>2</sup>	obce, které neměly k 31. 12. 2006 statut města	obce, které nejsou obcemi s pověřeným obecním úřadem	obce do 2 tis. obyvatel bez obcí v zázemí krajských měst
<b>Česká republika</b>							
Počet obcí	celkem	6 249	5 354	5 562	5 690	5 860	5 233
	v %	100,0	85,7	89,0	91,1	93,8	83,7
Počet obyvatel	celkem	10 287 189	2 442 517	2 784 978	3 051 437	3 523 510	2 455 997
	v %	100,0	23,7	27,1	29,7	34,3	23,9
Výměra (ha)	celkem	7 886 702	5 823 714	6 104 348	5 891 959	6 353 170	5 563 165
	v %	100,0	73,8	77,4	74,7	80,6	70,5
<b>Česká republika bez Hlavního města Prahy</b>							
Počet obcí	celkem	6 248	5 354	5 562	5 690	5 860	5 233
	v %	100,0	85,7	89,0	91,1	93,8	83,8
Počet obyvatel	celkem	9 099 063	2 442 517	2 784 978	3 051 437	3 523 510	2 455 997
	v %	100,0	26,8	30,6	33,5	38,7	27,0
Výměra (ha)	celkem	7 837 093	5 823 714	6 104 348	5 891 959	6 353 170	5 563 165
	v %	100,0	74,3	77,9	75,2	81,1	71,0
<b>Ústecký kraj</b>							
Počet obcí	celkem	354	296	304	301	324	296
	v %	100,0	83,6	85,9	85,0	91,5	83,6
Počet obyvatel	celkem	823 265	153 963	167 013	165 448	229 316	151 531
	v %	100,0	18,7	20,3	20,1	27,9	18,4
Výměra (ha)	celkem	533 453	384 866	395 905	363 934	415 353	359 352
	v %	100,0	72,1	74,2	68,2	77,9	67,4

## 2.1. Varianta 1

### Venkovským prostorem jsou všechny obce s velikostí do 2 000 obyvatel

Tato varianta zohledňuje pouze velikost obce. Není brán zřetel na hustotu osídlení, charakter zástavby, na statut obce dle zákona o obcích ani jiné charakteristiky či ukazatele. Výhodou je jednoduchost a jednoznačnost tohoto výběru. Nevýhodou je, že takto zvolená hranice je umělá a nemusí vždy odpovídat realitě.

### Česká republika – varianta 1



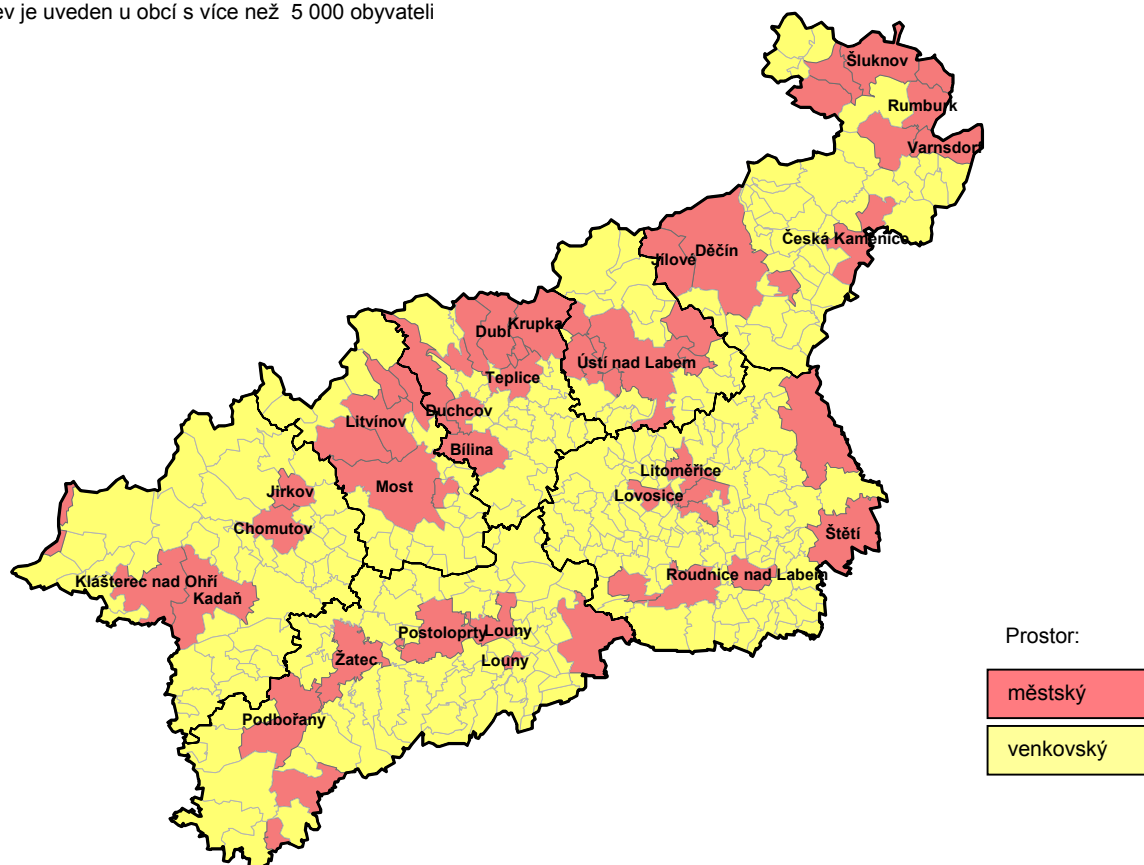
Tab. 2.1 Základní charakteristiky venkovského prostoru podle krajů - varianta 1

stav k 1. 1. 2007

	Počet obcí			Počet obyvatel			Výměra (ha)		
	celkem	venkovský prostor		celkem	venkovský prostor		celkem	venkovský prostor	
		celkem	v %		celkem	v %		celkem	v %
<b>Česká republika</b>	<b>6 249</b>	<b>5 602</b>	<b>89,6</b>	<b>10 287 189</b>	<b>2 714 859</b>	<b>26,4</b>	<b>7 886 702</b>	<b>5 795 824</b>	<b>73,5</b>
ČR bez Hl. m. Prahy	6 248	5 602	89,7	9 099 063	2 714 859	29,8	7 837 093	5 795 824	74,0
Středočeský	1 146	1 058	92,3	1 175 254	498 325	42,4	1 101 473	909 560	82,6
Jihočeský	623	573	92,0	630 006	212 335	33,7	1 005 688	777 575	77,3
Plzeňský	501	459	91,6	554 537	182 858	33,0	756 108	610 514	80,7
Karlovarský	132	106	80,3	304 602	62 248	20,4	331 455	219 200	66,1
Ústecký	354	301	85,0	823 265	154 354	18,7	533 453	364 867	68,4
Liberecký	215	184	85,6	430 774	103 982	24,1	316 296	221 795	70,1
Královéhradecký	448	405	90,4	549 643	173 005	31,5	475 838	356 025	74,8
Pardubický	451	418	92,7	507 751	192 283	37,9	451 859	357 858	79,2
Vysočina	704	673	95,6	511 645	214 362	41,9	679 563	546 035	80,4
Jihomoravský	673	593	88,1	1 132 563	338 768	29,9	719 630	505 388	70,2
Olomoucký	398	353	88,7	639 894	221 162	34,6	526 677	381 745	72,5
Zlínský	304	252	82,9	589 839	174 369	29,6	396 354	227 879	57,5
Moravskoslezský	299	227	75,9	1 249 290	186 808	15,0	542 698	317 384	58,5

## Ústecký kraj – varianta 1

Název je uveden u obcí s více než 5 000 obyvateli



**Venkovský prostor** definovaný jako soubor obcí do 2 000 obyvatel zahrnuje v **Ústeckém kraji** 301 obcí s rozlohou 3 649 km<sup>2</sup>, v nichž žije více než 154 tis. obyvatel. Z porovnání takto vymezeného venkovského prostoru s ostatními variantami v Ústeckém kraji vyplývá, že rozlohou je třetí nejmenší v pořadí, třetí je rovněž z hlediska počtu obyvatel a z pohledu počtu obcí se dělí o druhé místo s variantou 4 (obce bez statutu města).

V porovnání s průměrem **České republiky (bez Prahy)** je podíl obcí do 2 000 obyvatel v kraji na celkovém počtu obcí nižší o 4,7 procentního bodu a mezikrajském srovnání je čtvrtý nejnižší. Podíl obyvatel v nich žijících je rovněž výrazně nižší než v ČR, a to o 11,1 procentního bodu. Nižší podíl obyvatel v takto definovaném venkovském prostoru měl pouze Moravskoslezský kraj. Svým podílem na celkové výměře kraje zaujímá čtvrtou nejnižší příčku v rámci krajů a je o 5,6 procentního bodu nižší než celorepublikový podíl (bez Prahy).

Do **venkovského prostoru** bylo v Ústeckém kraji zařazeno celkem **286 obcí**. Kromě toho zahrnuje tato varianta i **8 měst** s celkovým počtem 9 375 obyvatel, z nichž největší Dolní Poustevna měla ke konci roku 2006 celkem 1 984 obyvatel a nejmenší Loučná pod Klínovcem pouze 93 obyvatel. Kromě Dolní Poustevny a Třebenic se jedná o města nově ustanovená v roce 2006. Patří k nim rovněž Horní Jiřetín, který však překračuje stanovenou hranici počtu obyvatel a je tedy v této variantě již součástí prostoru městského. Do venkovského prostoru připadlo také **7 z 8 městysů** s celkovým počtem 4 099 obyvatel, z nichž v největším žije 1 269 obyvatel (Hostomice) a v nejmenším 113 obyvatel (Levín). Jediným městysem, který splňuje podmínku více než 2 tisíce obyvatel pro zařazení do městského prostoru, byla Peruc.

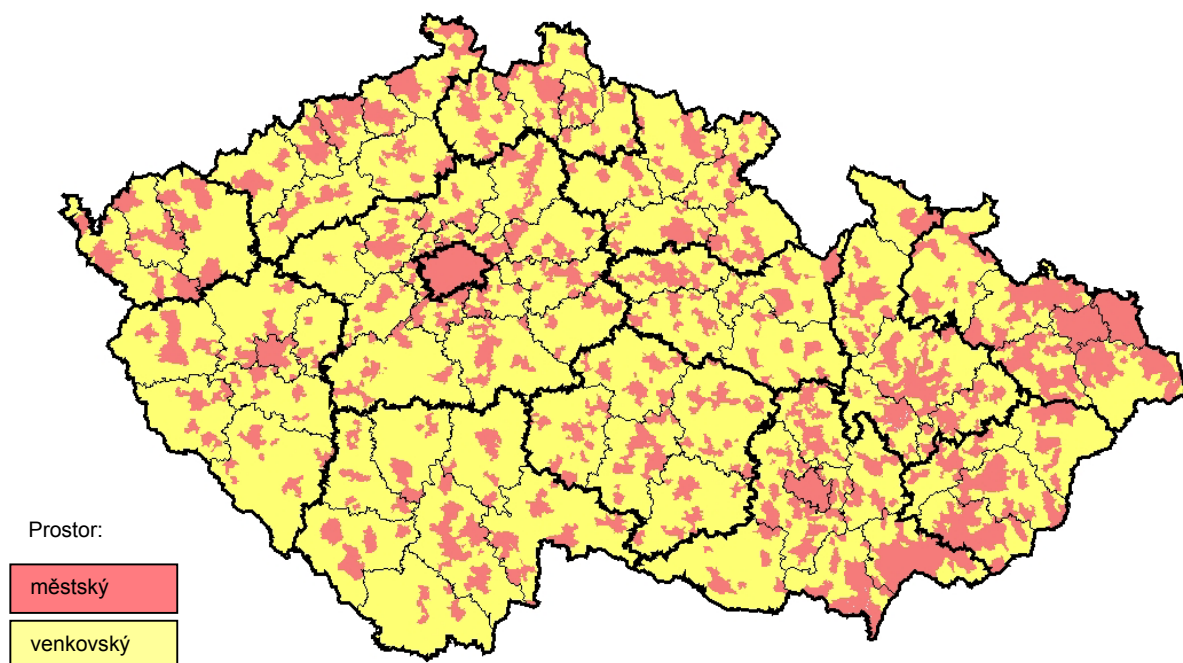
V této variantě bylo do **městského prostoru** zařazeno celkem 53 obcí, v tom 45 měst, 1 výše zmiňovaný městys a dalších 7 obcí bez statutu města (Chlumeck - 4 254 obyvatel, Kryry - 2 399 obyvatel, Novosedlice - 2 177 obyvatel, Obrnice - 2 706 obyvatel, Povrly - 2 190 obyvatel, Proboštov - 2 494 obyvatel a Velké Březno - 2 109 obyvatel).

## 2.2. Varianta 2

Venkovským prostorem jsou všechny obce s velikostí do 1 000 obyvatel a dále obce s velikostí do 3 000 obyvatel, které mají hustotu zalidnění menší než 100 obyvatel/km<sup>2</sup>

Druhá varianta pomocí užití kombinace dvou ukazatelů více specifikuje podmínky pro výběr obcí, které lze považovat za venkov. Díky podmínce hustoty jsou vybrány pouze řídko osídlené obce. Dolní hranice stavu obyvatel obce zaručuje, že do výběru jsou zahrnuty i malé obce s malou katastrální výměrou. Horní hranice stavu obyvatel obce zároveň zaručuje, že do výběru nejsou zahrnuty obce, které sice mají počet obyvatel odpovídající městskému prostoru, avšak díky velké katastrální výměře by byly zahrnuty mezi venkovské obce.

### Česká republika – varianta 2



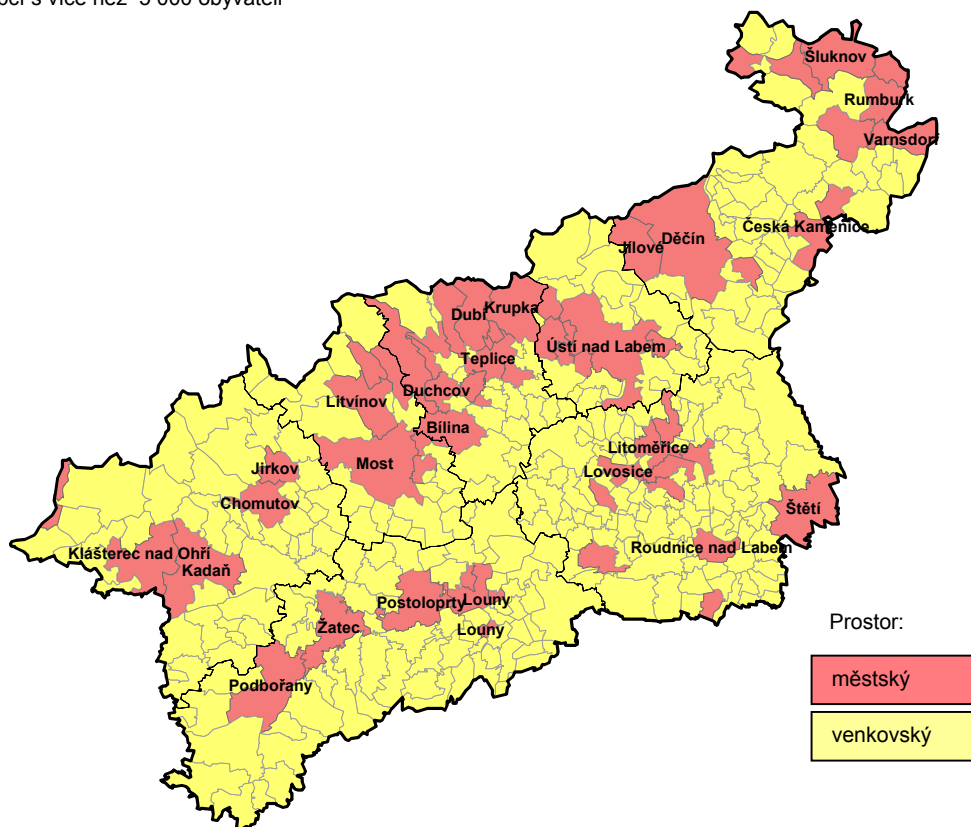
Tab. 2.2 Základní charakteristiky venkovského prostoru podle krajů - varianta 2

stav k 1. 1. 2007

	Počet obcí			Počet obyvatel			Výměra (ha)		
	celkem	venkovský prostor		celkem	venkovský prostor		celkem	venkovský prostor	
		celkem	v %		celkem	v %		celkem	v %
<b>Česká republika</b>	<b>6 249</b>	<b>5 354</b>	<b>85,7</b>	<b>10 287 189</b>	<b>2 442 517</b>	<b>23,7</b>	<b>7 886 702</b>	<b>5 823 714</b>	<b>73,8</b>
ČR bez Hl. m. Prahy	6 248	5 354	85,7	9 099 063	2 442 517	26,8	7 837 093	5 823 714	74,3
Středočeský	1 146	998	87,1	1 175 254	417 410	35,5	1 101 473	872 885	79,2
Jihočeský	623	576	92,5	630 006	229 247	36,4	1 005 688	836 052	83,1
Plzeňský	501	457	91,2	554 537	185 607	33,5	756 108	634 094	83,9
Karlovarský	132	105	79,5	304 602	64 354	21,1	331 455	233 237	70,4
Ústecký	354	296	83,6	823 265	153 963	18,7	533 453	384 866	72,1
Liberecký	215	179	83,3	430 774	101 244	23,5	316 296	225 914	71,4
Královéhradecký	448	399	89,1	549 643	169 934	30,9	475 838	367 579	77,2
Pardubický	451	406	90,0	507 751	177 334	34,9	451 859	352 335	78,0
Vysočina	704	668	94,9	511 645	209 377	40,9	679 563	545 944	80,3
Jihomoravský	673	535	79,5	1 132 563	262 851	23,2	719 630	459 833	63,9
Olomoucký	398	315	79,1	639 894	179 029	28,0	526 677	370 415	70,3
Zlínský	304	235	77,3	589 839	163 147	27,7	396 354	249 317	62,9
Moravskoslezský	299	185	61,9	1 249 290	129 020	10,3	542 698	291 243	53,7

## Ústecký kraj – varianta 2

Název je uveden u obcí s více než 5 000 obyvateli



V souladu s touto variantou vymezení je **venkovský prostor v Ústeckém kraji** tvořen 296 obcemi s rozlohou 3 849 km<sup>2</sup> a téměř 154 tisíci obyvateli. Takto definované venkovské území kraje je mezi variantami třetí největší, ale žije na něm druhý nejnižší počet obyvatel ze všech sledovaných variant a počtem zařazených obcí obsazuje spolu s variantou 6 v pomyslném žebříčku nejnižší příčku.

V porovnání s **republikovou hodnotou (bez Prahy)** je v této variantě podíl obcí ve venkovském prostoru v kraji nižší o 2,1 procentního bodu, podíl rozlohy je nižší o 2,2 procentního bodu a podíl obyvatelstva dokonce o 8,1 procentních bodů. Nižší podíl obyvatel v takto definovaném venkovském prostoru měl opět pouze Moravskoslezský kraj, naproti tomu podílem výměry a počtem obcí takto vymezeného venkovského prostoru se Ústecký kraj řadí na samotný střed v rámci **mezikrajového srovnání**.

Do této varianty **venkovského prostoru** bylo zařazeno v **Ústeckém kraji 278 obcí** bez statutu města. Kromě toho je zde zahrnuto **11 měst** s celkovým počtem 16 548 obyvatel, z nichž Blšany, Ledvice a Loučná pod Klínovcem mají do tisíce obyvatel a ostatní města (Budyně nad Ohří, Horní Jiřetín, Hoštka, Chřibská, Mikulášovice, Třebenice, Úštěk a Verneřice) splňují druhou část podmínky, tzn. že počet obyvatel je vyšší, ale na jednom km<sup>2</sup> žije méně než 100 obyvatel. Do takto vymezeného venkovského prostoru řadíme rovněž **většinu městysů** (s výjimkou Hostomic).

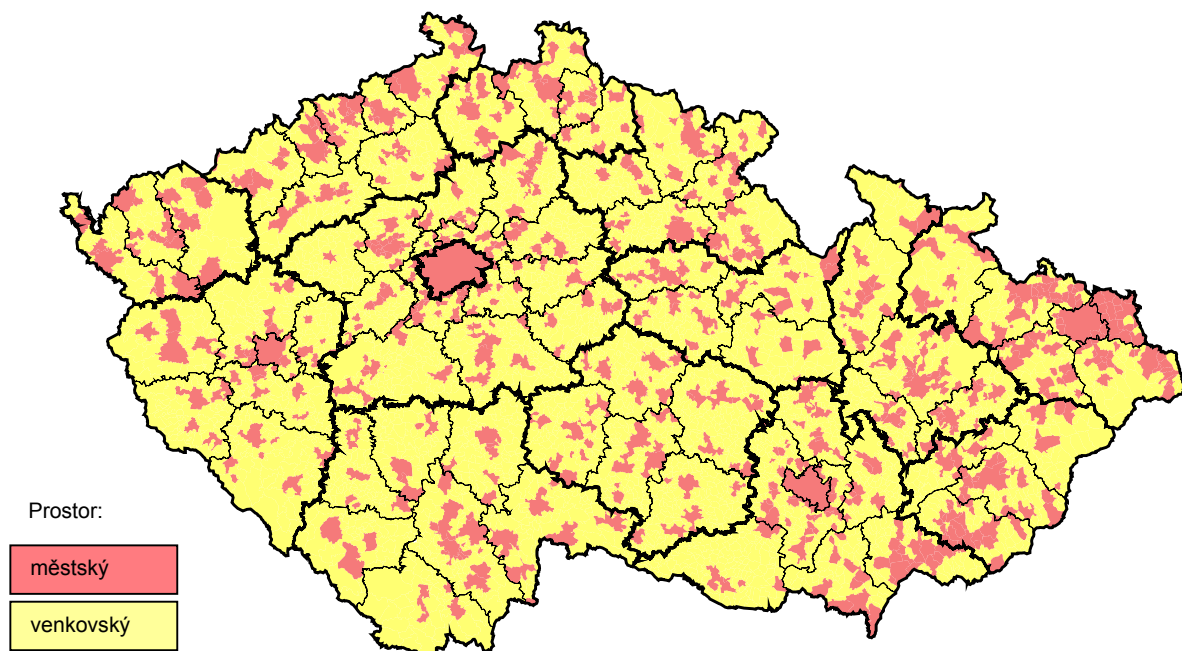
Do **městského prostoru** bylo v této variantě zařazeno 58 obcí, z toho 42 měst, městys Hostomice a dalších 15 obcí bez statutu města, z nichž nejvyšší počet obyvatel byl v obci Chlumeck (4 254) na Ústecku a nejvyšší hustota zalidnění (1 518 obyv./km<sup>2</sup>) v obci Novosedlice na Teplicku. Naproti tomu nejnižší počet obyvatel (1 005) žil v obci Straškov-Vodochody a nejnižší hustota obyvatel na 100 km<sup>2</sup> (104) byla vykázána v obci Žitenice, obě na Litoměřicku.

## 2.3. Varianta 3

Venkovským prostorem jsou všechny obce s velikostí do 1 000 obyvatel a dále obce s velikostí do 3 000 obyvatel, které mají hustotu zalidnění menší než 150 obyvatel/km<sup>2</sup>

Třetí varianta vychází ze stejné metodiky výběru jako varianta druhá. Jediným rozdílem je, že byla pozměněna vstupní podmínka hustoty zalidnění u obcí ve velikostní skupině mezi 1000 a 3000 obyvatel z původních 100 obyvatel/km<sup>2</sup> na 150 obyvatel/km<sup>2</sup>.

### Česká republika – varianta 3



Tab. 2.3 Základní charakteristiky venkovského prostoru podle krajů - varianta 3

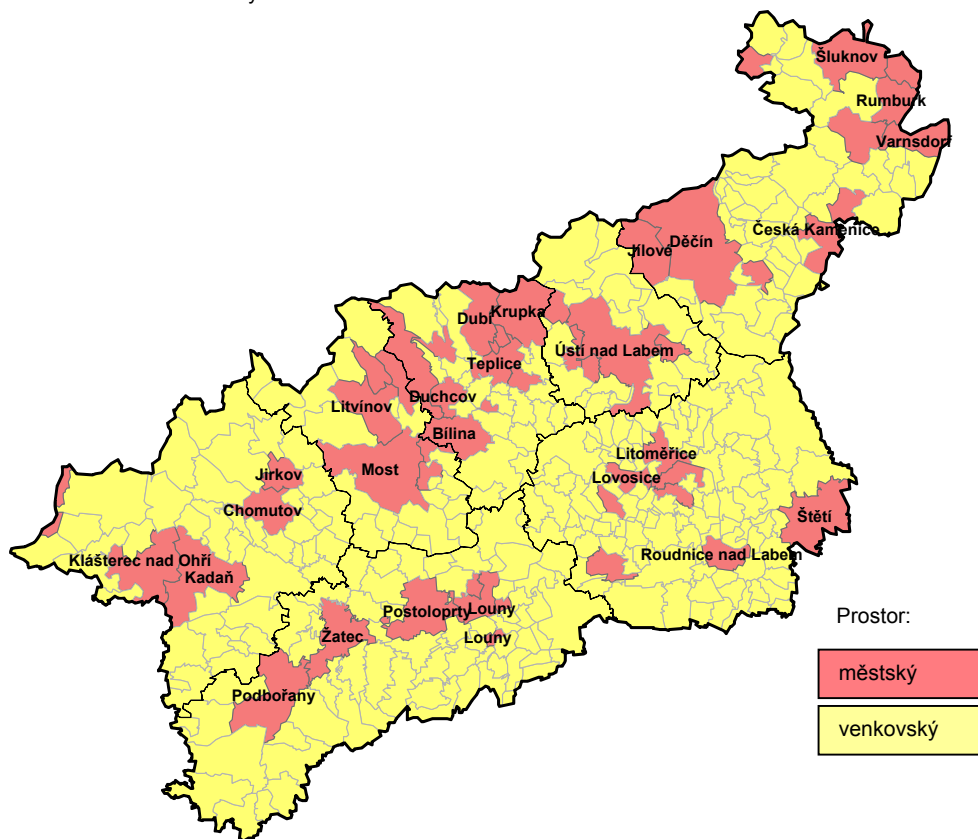
stav k 1. 1. 2007

	Počet obcí			Počet obyvatel			Výměra (ha)		
	celkem	venkovský prostor		celkem	venkovský prostor		celkem	venkovský prostor	
		celkem	v %		celkem	v %		celkem	v %
<b>Česká republika</b>	<b>6 249</b>	<b>5 562</b>	<b>89,0</b>	<b>10 287 189</b>	<b>2 784 978</b>	<b>27,1</b>	<b>7 886 702</b>	<b>6 104 348</b>	<b>77,4</b>
ČR bez Hl. m. Prahy	6 248	5 562	89,0	9 099 063	2 784 978	30,6	7 837 093	6 104 348	77,9
Středočeský	1 146	1 031	90,0	1 175 254	466 804	39,7	1 101 473	912 181	82,8
Jihočeský	623	580	93,1	630 006	236 020	37,5	1 005 688	841 675	83,7
Plzeňský	501	459	91,6	554 537	188 249	33,9	756 108	636 241	84,1
Karlovarský	132	107	81,1	304 602	68 044	22,3	331 455	236 321	71,3
Ústecký	354	304	85,9	823 265	167 013	20,3	533 453	395 905	74,2
Liberecký	215	185	86,0	430 774	111 742	25,9	316 296	234 665	74,2
Královéhradecký	448	405	90,4	549 643	181 003	32,9	475 838	376 921	79,2
Pardubický	451	417	92,5	507 751	195 717	38,5	451 859	367 576	81,3
Vysočina	704	675	95,9	511 645	220 673	43,1	679 563	555 424	81,7
Jihomoravský	673	587	87,2	1 132 563	349 786	30,9	719 630	529 455	73,6
Olomoucký	398	343	86,2	639 894	224 869	35,1	526 677	410 144	77,9
Zlínský	304	255	83,9	589 839	195 466	33,1	396 354	276 029	69,6
Moravskoslezský	299	214	71,6	1 249 290	179 592	14,4	542 698	331 811	61,1



## Ústecký kraj – varianta 3

Název je uveden u obcí s více než 5 000 obyvateli



Vymezení **venkovského prostoru** v této variantě je velmi podobné variantě 2, liší se jen vyšší hustotou obyvatelstva. **V Ústeckém kraji** se podle této varianty řadí do venkovského prostoru 304 obcí s rozlohou 3 959 km<sup>2</sup> a 167 tisíci obyvateli. Takto definované venkovské území kraje tedy zahrnuje všechny obce z varianty 2 plus dalších 8 obcí se stanovenou hustotou zalidnění. Porovnáním s ostatními variantami je toto vymezení počtem obcí, počtem obyvatel i rozlohou na druhé nejvyšší pozici za variantou 5 (obce, které nejsou obcemi s pověřeným obecním úřadem).

I v této variantě, stejně jako v obou předchozích, jsou opět všechny sledované hodnoty pod úrovní **průměru České republiky (bez Prahy)**. Podíl obcí ve venkovském prostoru je v kraji nižší o 3,1 procentního bodu, podíl rozlohy o 3,7 procentního bodu a podíl obyvatelstva dokonce o 10,3 procentního bodu. Nižší podíl obyvatel v takto definovaném venkovském prostoru měl i tentokrát pouze Moravskoslezský kraj. Podílem obcí zaujímá Ústeckým kraj čtvrtou nejnižší příčku mezi kraji, méně má pouze kraj Zlínský, Karlovarský a Moravskoslezský. Z **krajského porovnání** vyplývá, že stejný podíl na celkové výměře má Liberecký kraj a nižší opět kraje Karlovarský, Zlínský a Moravskoslezský.

**Do venkovského prostoru v Ústeckém kraji** bylo zařazeno celkem **283 obcí** a kromě toho zahrnuje tato varianta **14 měst** s 23 746 obyvateli a **7 z 8 městysů** kraje (kromě Hostomic) s celkovým počtem 4 970 obyvatel. Koncem roku 2006 mělo celkem 39 venkovských obcí od 1 000 do 3 000 obyvatel, ale hustota zalidnění v nich nedosahovala hranice 150 obyvatel/km<sup>2</sup> pro zařazení do městského prostoru (největší Košťany a Úštěk, obě mají více než 2,7 tis. obyvatel). Nejvyšší hustotu zalidnění u obcí do 1 000 obyvatel vykazuje obec Újezdeček (471 osob/km<sup>2</sup>), která se nachází v bezprostředním okolí města Teplice. Naproti tomu nejnižší hustotu, méně než 5 obyvatel na km<sup>2</sup> mají celkem 3 horské pohraniční venkovské obce, na Chomutovsku Loučná pod Klínovcem, která získala v roce 2006 statut města a Kryštofovy Hamry a na Mostecku Český Jiřetín.

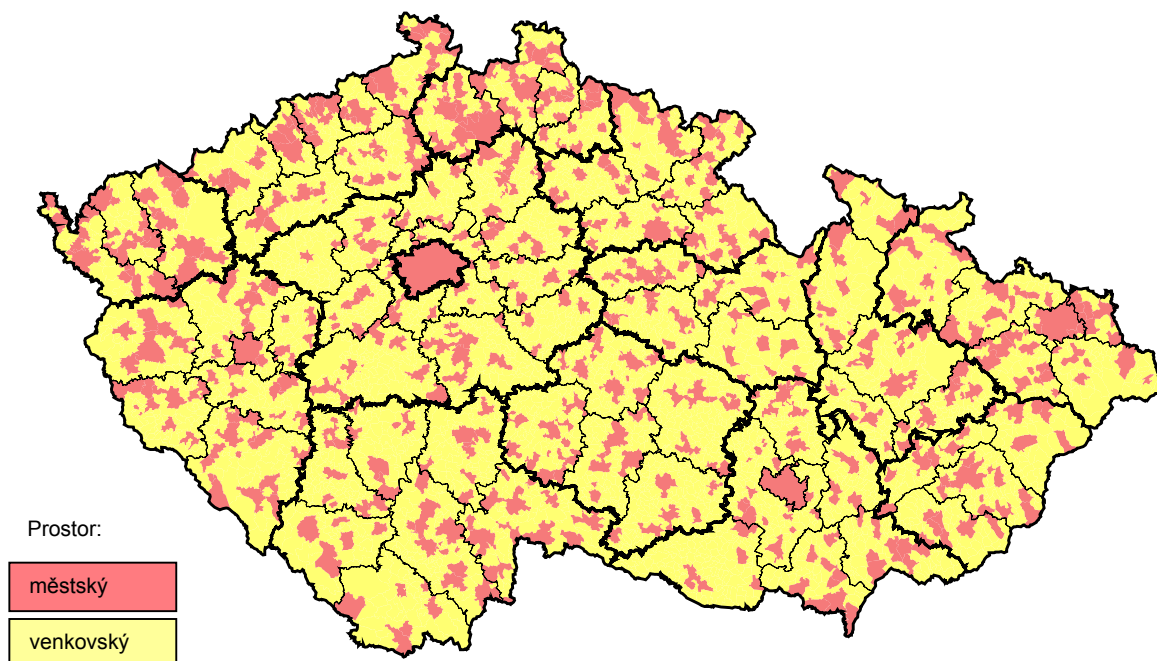
Do **městského prostoru** bylo v této variantě zařazeno 50 obcí, z toho 39 měst, 10 obcí bez statutu města (Čížkovice na Litoměřicku, Černčice a Dobroměřice na Lounsku, Obrnice a Braňany na Mostecku, Novosedlice, Protoštov a Bystřany na Teplicku a Chlumeck a Velké Březno na Ústecku) a městys Hostomice, který svou hustotou obyvatel (423) na km<sup>2</sup> vysoce překročil podmínky pro zařazení do venkovského prostoru. Mezi městy měly největší hustotu zalidnění Teplice (2 147 obyvatel/km<sup>2</sup>), nejmenší Podbořany (105 obyvatel/km<sup>2</sup>). Z obcí bez statutu města byla nejvyšší hustota obyvatel zjištěna v Novosedlicích na Teplicku (1 518 obyvatel/km<sup>2</sup>) a nejmenší v Čížkovicích (188 obyvatel/km<sup>2</sup>) na Litoměřicku.

## 2.4. Varianta 4

### Venkovským prostorem jsou všechny obce, které neměly k 31. 12. 2006 statut města

Toto vymezení se striktně drží platných právních norem České republiky a jako venkovský prostor vymezuje všechny obce s obecním úřadem. Do této kategorie byly navíc zahrnuty všechny obce s úřadem městyse a vojenské újezdy.

### Česká republika – varianta 4



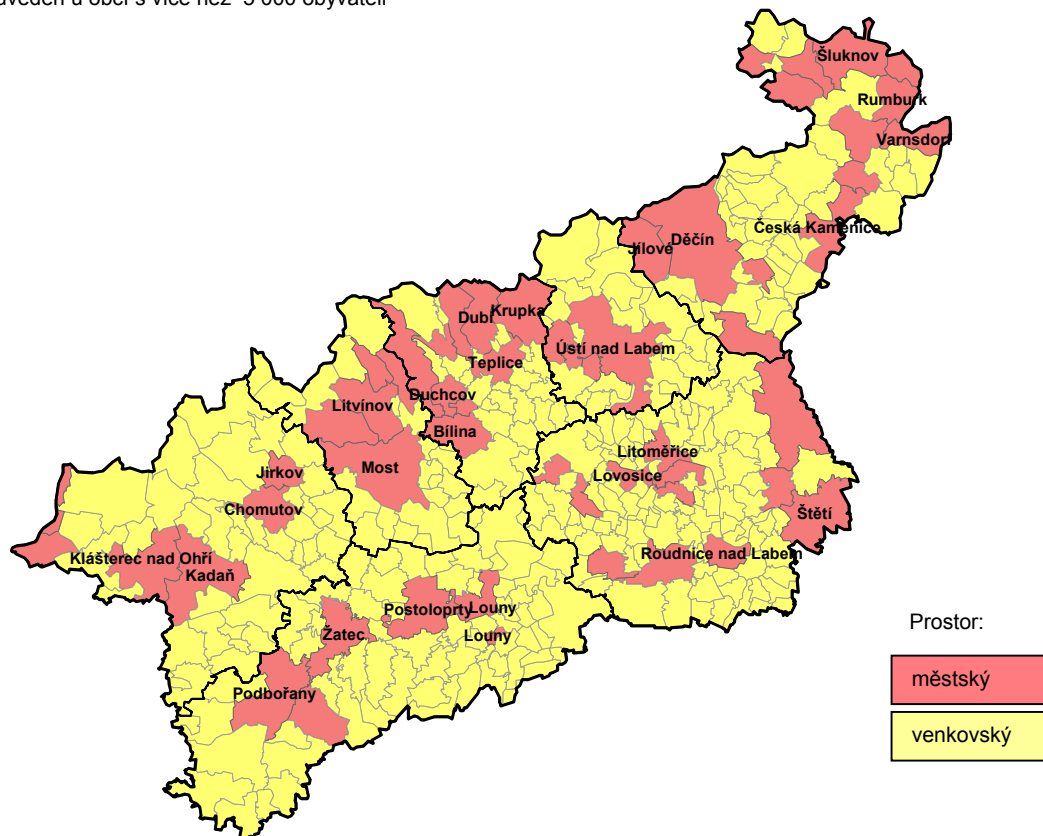
Tab. 2.4 Základní charakteristiky venkovského prostoru podle krajů - varianta 4

stav k 1. 1. 2007

	Počet obcí			Počet obyvatel			Výměra (ha)		
	celkem	venkovský prostor		celkem	venkovský prostor		celkem	venkovský prostor	
		celkem	v %		celkem	v %		celkem	v %
<b>Česká republika</b>	<b>6 249</b>	<b>5 690</b>	<b>91,1</b>	<b>10 287 189</b>	<b>3 051 437</b>	<b>29,7</b>	<b>7 886 702</b>	<b>5 891 959</b>	<b>74,7</b>
ČR bez Hl. m. Prahy	6 248	5 690	91,1	9 099 063	3 051 437	33,5	7 837 093	5 891 959	75,2
Středočeský	1 146	1 069	93,3	1 175 254	531 745	45,2	1 101 473	918 054	83,3
Jihočeský	623	571	91,7	630 006	219 996	34,9	1 005 688	780 006	77,6
Plzeňský	501	451	90,0	554 537	180 855	32,6	756 108	553 478	73,2
Karlovarský	132	102	77,3	304 602	57 749	19,0	331 455	198 712	60,0
Ústecký	354	301	85,0	823 265	165 448	20,1	533 453	363 934	68,2
Liberecký	215	176	81,9	430 774	91 628	21,3	316 296	183 081	57,9
Královéhradecký	448	404	90,2	549 643	177 086	32,2	475 838	345 714	72,7
Pardubický	451	418	92,7	507 751	196 531	38,7	451 859	366 080	81,0
Vysočina	704	671	95,3	511 645	213 051	41,6	679 563	539 361	79,4
Jihomoravský	673	625	92,9	1 132 563	422 110	37,3	719 630	559 107	77,7
Olomoucký	398	368	92,5	639 894	269 977	42,2	526 677	412 818	78,4
Zlínský	304	274	90,1	589 839	230 371	39,1	396 354	290 067	73,2
Moravskoslezský	299	260	87,0	1 249 290	294 890	23,6	542 698	381 547	70,3

## Ústecký kraj – varianta 4

Název je uveden u obcí s více než 5 000 obyvateli



**Venkovský prostor** definovaný jako soubor všech obcí bez statutu města zahrnoval k 31. 12. 2006 v Ústeckém kraji 301 obcí s rozlohou 3 639 km<sup>2</sup>, v nichž žije téměř 165,5 tis. obyvatel. Z porovnání takto vymezeného venkovského prostoru s ostatními variantami v Ústeckém kraji vyplývá, že se řadí na třetí nejvyšší místo z hlediska počtu obyvatel, třetí místo obsazuje spolu s variantou 1 z pohledu počtu obcí, ale rozprostírá se na druhé nejnižší rozloze z posuzovaných variant.

V porovnání s **průměrem České republiky (bez Prahy)** je podíl obcí bez statutu města v kraji na celkovém počtu obcí nižší o 0,6 procentního bodu, podíl obyvatel v nich žijících je ještě podstatně nižší (o 13,4 procentního bodu) a rovněž podíl rozlohy je výrazně nižší (o 7 procentních bodů). V **mezikrajovém srovnání** se Ústecký kraj počtem obcí i výměrou spadající do této varianty řadí na 3. nejnižší příčku za kraj Liberecký a Karlovarský. Počet obyvatel je nižší pouze v Karlovarském kraji.

Z celého Ústeckého kraje bylo **do venkovského prostoru** zařazeno **301 obcí**, z toho **8 městysů** s 6 239 obyvateli, z nichž největší Peruc na Lounsku s 2 140 obyvateli a nejmenší Levín na Litoměřicku se 113 obyvateli.

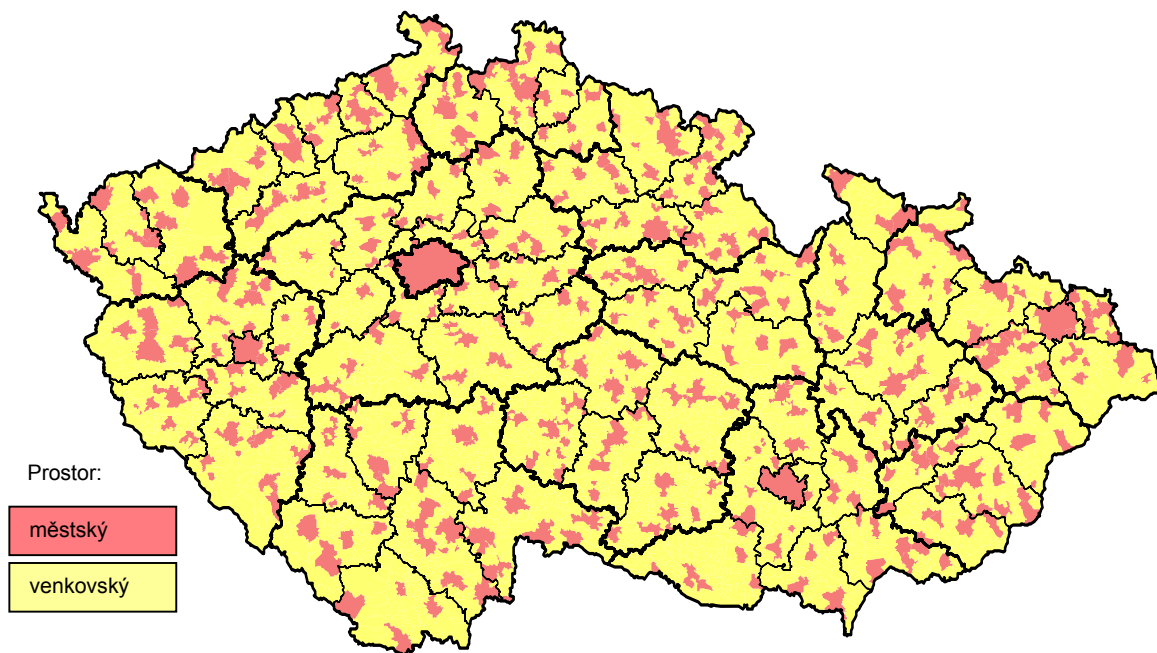
Do **městského prostoru** bylo v této variantě zařazeno v kraji všech 53 měst. Největším je přirozeně krajské město Ústí nad Labem (94 565 obyvatel), naproti tomu nejmenším je Loučná pod Klínovcem na Chomutovsku (93 obyvatel) a na nejnižších příčkách jsou dále zařazena všechna nově vzniklá města (nízký počet obyvatel i hustota zalidnění).

## 2.5. Varianta 5

Venkovským prostorem jsou všechny obce, které nejsou obcemi s pověřeným obecním úřadem a nemají statut hlavního města

Pátá varianta vychází z hierarchie správní struktury státu. Předpokladem pro toto vymezení je skutečnost, že obce s pověřeným obecním úřadem jsou vždy středisková sídla určitého významu, která nelze považovat za venkov. Podmínka výběru je s ohledem na velikost, výjimečnost a význam Prahy doplněna o tento sídelní celek, který není obcí s pověřeným obecním úřadem.

Česká republika – varianta 5



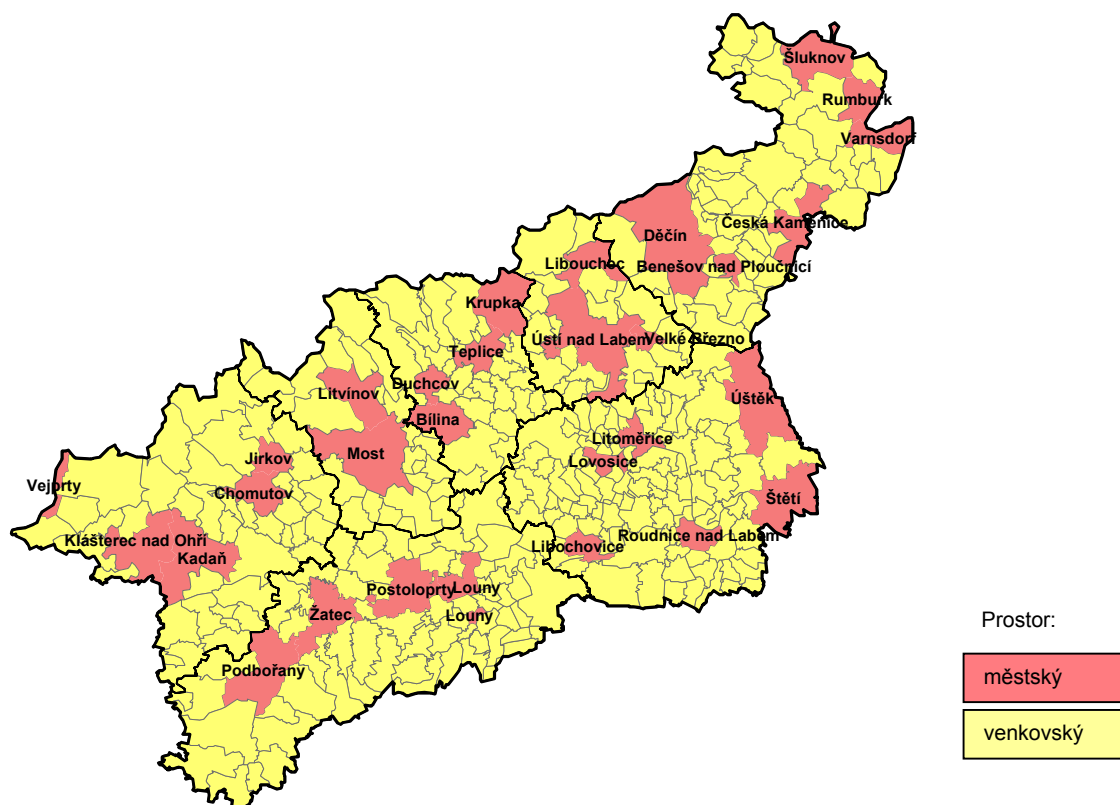
Tab. 2.5 Základní charakteristiky venkovského prostoru podle krajů - varianta 5

stav k 1. 1. 2007

	Počet obcí			Počet obyvatel			Výměra (ha)		
	celkem	venkovský prostor		celkem	venkovský prostor		celkem	venkovský prostor	
		celkem	v %		celkem	v %		celkem	v %
<b>Česká republika</b>	<b>6 249</b>	<b>5 860</b>	<b>93,8</b>	<b>10 287 189</b>	<b>3 523 510</b>	<b>34,3</b>	<b>7 886 702</b>	<b>6 353 170</b>	<b>80,6</b>
ČR bez Hl. m. Prahy	6 248	5 860	93,8	9 099 063	3 523 510	38,7	7 837 093	6 353 170	81,1
Středočeský	1 146	1 091	95,2	1 175 254	605 454	51,5	1 101 473	963 330	87,5
Jihočeský	623	586	94,1	630 006	249 884	39,7	1 005 688	817 585	81,3
Plzeňský	501	466	93,0	554 537	210 693	38,0	756 108	609 557	80,6
Karlovarský	132	118	89,4	304 602	101 092	33,2	331 455	259 171	78,2
Ústecký	354	324	91,5	823 265	229 316	27,9	533 453	415 353	77,9
Liberecký	215	194	90,2	430 774	134 604	31,2	316 296	242 365	76,6
Královéhradecký	448	413	92,2	549 643	192 622	35,0	475 838	369 478	77,6
Pardubický	451	425	94,2	507 751	212 940	41,9	451 859	377 635	83,6
Vysočina	704	678	96,3	511 645	229 476	44,9	679 563	564 938	83,1
Jihomoravský	673	639	94,9	1 132 563	475 093	41,9	719 630	590 678	82,1
Olomoucký	398	378	95,0	639 894	288 647	45,1	526 677	435 388	82,7
Zlínský	304	279	91,8	589 839	253 411	43,0	396 354	303 792	76,6
Moravskoslezský	299	269	90,0	1 249 290	340 278	27,2	542 698	403 898	74,4

## Ústecký kraj – varianta 5

Název je uveden u obcí s pověřeným obecním úřadem



**Venkovský prostor** tvoří ve variantě 5 soubor obcí, které nejsou obcemi s pověřeným obecním úřadem. V Ústeckém kraji je takto definované území tvořeno 324 obcemi s rozlohou 4 154 km<sup>2</sup> a 229 tisíci obyvateli. Mezi všemi variantami je počtem obcí, obyvatel i rozlohou takto vymezený venkovský prostor největší.

Podíl obcí, které nejsou obcemi se sídlem POÚ, tedy ve venkovském prostoru, je v porovnání **s republikovou hodnotou (bez Prahy)** opět nižší (o 2,3 procentního bodu), stejně tak jako podíl rozlohy (o 3,2 procentního bodu) i podíl počtu obyvatelstva (o 10,8 procentního bodu). Porovnáním **s ostatními kraji** dosahuje Ústecký kraj jedny z nejnižších podílů. U počtu obcí je čtvrtý nejnižší po kraji Karlovarském, Moravskoslezském a Libereckém, u rozlohy je pátý nejnižší po kraji Moravskoslezském, Zlínském, Libereckém a Královéhradeckém. Nižší podíl obyvatel v takto definovaném venkovském prostoru měl pouze Moravskoslezský kraj.

Do **venkovského prostoru bylo** z celého Ústeckého kraje zařazeno **291 obcí**. Kromě toho zahrnuje tato varianta **25 měst** s 67 786 obyvateli, z nichž největší je Dubí na Teplicku se 7 707 obyvateli a nejmenší opět Loučná pod Klínovcem (93 obyvatel). Do takto stanovené varianty spadá rovněž všech **8 městysů** s 6 239 obyvateli.

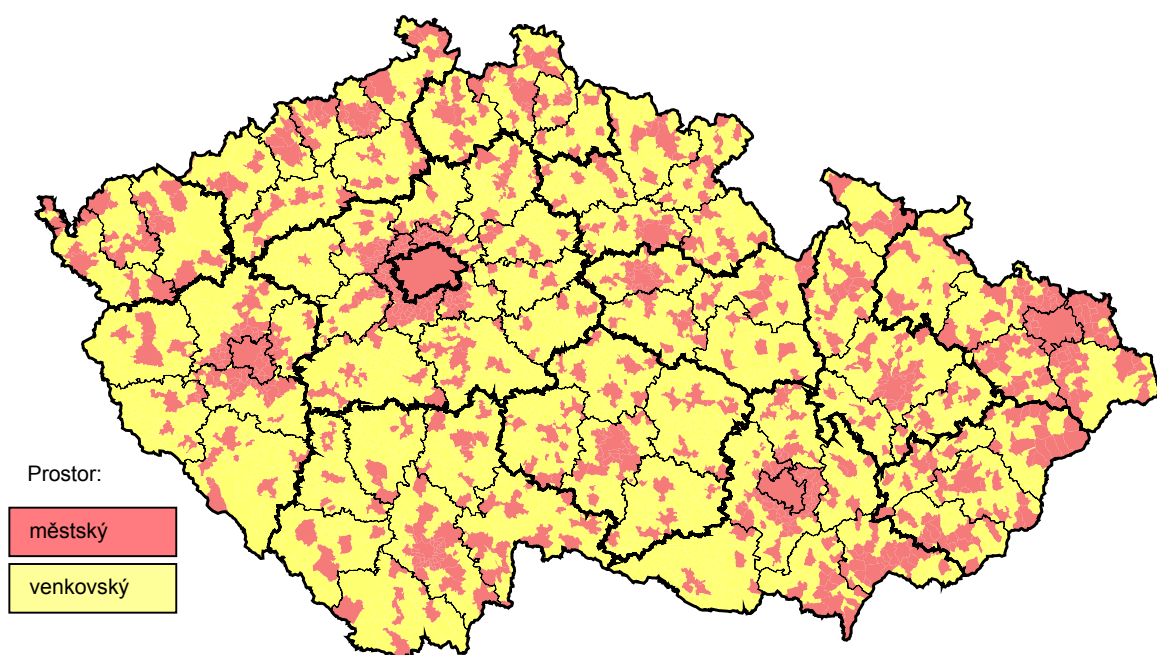
Varianta 5 zahrnuje nejnižší počet obcí **v městském prostoru** ze všech zkoumaných variant v kraji. Z celkového počtu 30 obcí se sídlem pověřeného obecního úřadu pouze 2 nemají statut města (Velké Březno a Libouchec na Ústecku).

## 2.6. Varianta 6

Venkovským prostorem jsou všechny obce s velikostí do 2 000 obyvatel mimo obcí v zázemí krajských měst

Tato metoda regionalizace venkova vychází z předpokladu, že venkovem nejsou obce nad 2 000 obyvatel (stejně jako u první varianty), a dále z předpokladu, že sídla v zázemí velkých měst nelze taktéž považovat za venkovská. Zatímco první podmínka jednoznačně platí pro celé území státu, druhá podmínka je specifikovaná s ohledem na velikost měst, v jejichž zázemí obce leží. Expertní metodou byly stanoveny hraniční silniční vzdálenosti, v jejichž dosahu jsou obce ještě považovány za sídla ležící v příměstské zóně a nikoliv za venkov.

### Česká republika – varianta 6



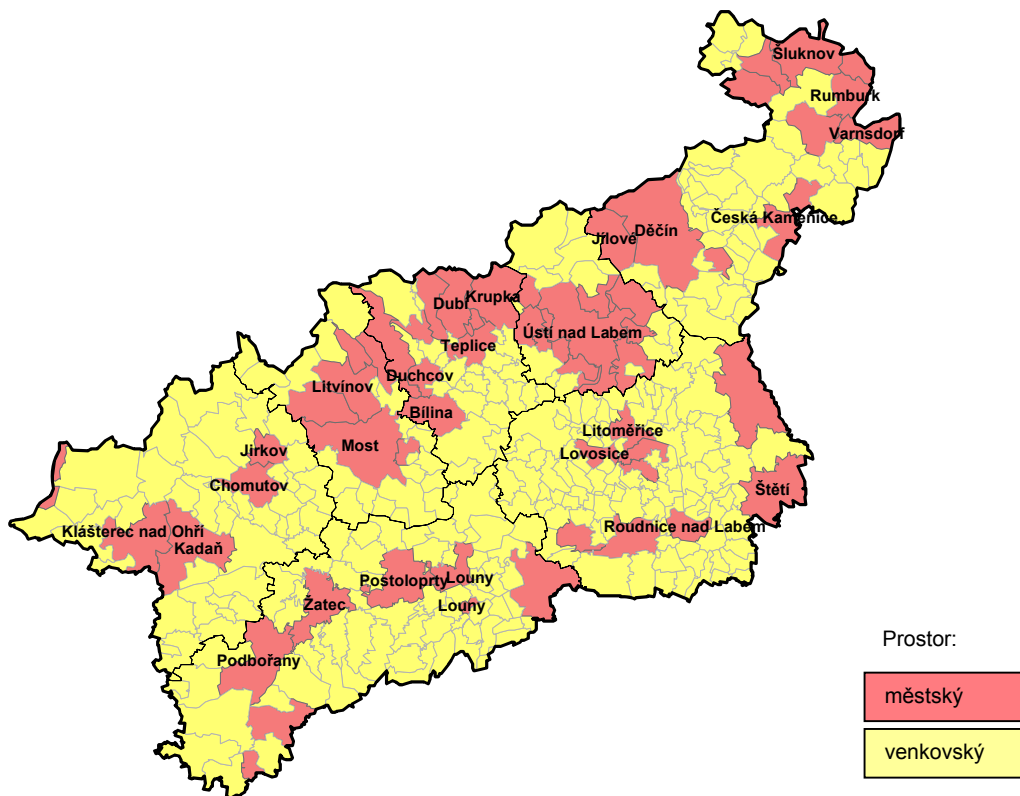
Tab. 2.6 Základní charakteristiky venkovského prostoru podle krajů - varianta 6

stav k 1. 1. 2007

	Počet obcí			Počet obyvatel			Výměra (ha)		
	celkem	venkovský prostor		celkem	venkovský prostor		celkem	venkovský prostor	
		celkem	v %		celkem	v %		celkem	v %
<b>Česká republika</b>	<b>6 249</b>	<b>5 233</b>	<b>83,7</b>	<b>10 287 189</b>	<b>2 455 997</b>	<b>23,9</b>	<b>7 886 702</b>	<b>5 563 165</b>	<b>70,5</b>
ČR bez Hl. m. Prahy	6 248	5 233	83,8	9 099 063	2 455 997	27,0	7 837 093	5 563 165	71,0
Středočeský	1 146	922	80,5	1 175 254	411 311	35,0	1 101 473	839 185	76,2
Jihočeský	623	546	87,6	630 006	194 042	30,8	1 005 688	764 305	76,0
Plzeňský	501	403	80,4	554 537	149 729	27,0	756 108	566 071	74,9
Karlovarský	132	100	75,8	304 602	58 500	19,2	331 455	215 148	64,9
Ústecký	354	296	83,6	823 265	151 531	18,4	533 453	359 352	67,4
Liberecký	215	181	84,2	430 774	102 306	23,7	316 296	220 195	69,6
Královéhradecký	448	398	88,8	549 643	166 229	30,2	475 838	349 962	73,5
Pardubický	451	396	87,8	507 751	181 212	35,7	451 859	348 447	77,1
Vysočina	704	656	93,2	511 645	207 286	40,5	679 563	533 124	78,5
Jihomoravský	673	546	81,1	1 132 563	298 303	26,3	719 630	473 399	65,8
Olomoucký	398	340	85,4	639 894	209 453	32,7	526 677	373 680	71,0
Zlínský	304	250	82,2	589 839	172 503	29,2	396 354	226 128	57,1
Moravskoslezský	299	199	66,6	1 249 290	153 592	12,3	542 698	294 168	54,2

## Ústecký kraj – varianta 6

Název je uveden u obcí s více než 5 000 obyvateli



**Venkovský prostor** je v této variantě definován jako soubor obcí s méně než 2 000 obyvateli bez 7 obcí v zázemí krajského města (do vzdálenosti 10 km) a zahrnuje v **Ústeckém kraji** 296 obcí s rozlohou 3 594 km<sup>2</sup>, v nichž žije více než 151,5 tis. obyvatel. Příměstskou zónu města Ústí nad Labem tvoří 7 obcí (Dolní Zálezly, Chuderov, Malečov, Povrly, Ryjice, Stebno a Velké Březno), z nichž obce Povrly a Velké Březno mají více než 2 000 obyvatel. Z porovnání takto vymezeného venkovského prostoru s ostatními variantami v Ústeckém kraji vyplývá, že počtem obcí, rozlohou i počtem obyvatel jde o nejmenší vymezení venkova.

**V porovnání s průměrem České republiky (bez Prahy)** dosahuje podíl obcí v takto vymezeném venkovském prostoru v kraji na celkovém počtu obcí zhruba tohoto průměru, je nižší pouze o 0,2 procentního bodu, podíl na rozloze je však nižší o 3,6 procentního bodu a podíl obyvatel v nich žijících je pak nižší o 8,6 procentního bodu. Podílem obcí takto definovaného venkovského prostoru zaujímá Ústecký kraj střed v **mezikrajovém srovnání** (kromě ČR bez Prahy), nejvyšší podíl je v kraji Vysočina (93,2 %) a naopak nejnižší v kraji Moravskoslezském (66,6 %). Podílem rozlohy je kraj pátý nejnižší po krajích Moravskoslezském, Zlínském, Karlovarském a Jihomoravském. Nižší podíl obyvatel žije v této variantě venkovských obcí pouze v kraji Moravskoslezském.

Z celého Ústeckého kraje bylo ve variantě 6 zařazeno **do venkovského prostoru 281 obcí**. Kromě toho tato varianta zahrnuje i **8 měst** s celkovým počtem 9 375 obyvatel, z nichž největší Dolní Poustevna na Děčínsku měla koncem roku 2006 celkem 1 984 obyvatel a nejmenší (stejně jako ve všech předchozích variantách) Loučná pod Klínovcem (93 obyvatel) na Chomutovsku. Do venkovského prostoru připadlo i **7 městysů** (pouze obec Peruc na Lounsku nesplňuje podmínku maximálně 2 tis.obyvatel).

Do **městského prostoru** bylo v této variantě zařazeno v kraji 58 obcí, v tom 45 měst a 12 obcí bez statutu města (7 s více než 2 000 obyvateli) a 1 výše zmiňovaný městyse Peruc.

## Přehled měst kraje zařazených v některé variantě do venkovského prostoru

(obce jsou řazeny abecedně)

stav k 31. 12. 2006

Název obce	Okres	SO ORP	Výměra (ha)	Počet obyvatel	Počet obyvatel na km <sup>2</sup>	Prostor (M - městský, V - venkovský)					
						1	2	3	4	5	6
Bíšany	LN	Pod	3 634	929	26	V	V	V	M	V	V
Bohušovice nad Ohří	LT	Ltm	862	2 565	297	M	M	M	M	V	M
Budyně nad Ohří	LT	RnL	3 358	2 009	60	M	V	V	M	V	M
Dolní Poustevna	DC	Rum	1 107	1 984	179	V	M	M	M	V	V
Dubí	TP	Tpc	3 386	7 707	228	M	M	M	M	V	M
Horní Jiřetín	MO	Ltv	3 989	2 097	53	M	V	V	M	V	M
Hoštka	LT	Ltm	1 879	1 540	82	V	V	V	M	V	V
Hrob	TP	Tpc	1 109	2 040	184	M	M	M	M	V	M
Chabařovice	UL	UnL	1 689	2 455	145	M	M	V	M	V	M
Chřibská	DC	Var	1 596	1 482	93	V	V	V	M	V	V
Jílové	DC	Dec	3 657	5 262	144	M	M	M	M	V	M
Jiříkov	DC	Rum	1 332	3 996	300	M	M	M	M	V	M
Košťany	TP	Tpc	2 432	2 739	113	M	M	V	M	V	M
Krásná Lípa	DC	Rum	3 139	3 679	117	M	M	M	M	V	M
Ledvice	TP	Bln	504	560	111	V	V	V	M	V	V
Lom	MO	Ltv	1 681	3 731	222	M	M	M	M	V	M
Loučná pod Klínovcem	CV	Kad	2 089	93	4	V	V	V	M	V	V
Meziboří	MO	Ltv	1 440	4 874	338	M	M	M	M	V	M
Mikulášovice	DC	Rum	2 584	2 344	91	M	V	V	M	V	M
Osek	TP	Tpc	4 238	4 917	116	M	M	M	M	V	M
Terezín	LT	Ltm	1 354	2 940	217	M	M	M	M	V	M
Trmice	UL	UnL	666	3 052	458	M	M	M	M	V	M
Třebenice	LT	Lov	2 185	1 703	78	V	V	V	M	V	V
Ústěk	LT	Ltm	7 493	2 707	36	M	V	V	M	M	M
Velký Šenov	DC	Rum	1 982	2 004	101	M	M	V	M	V	M
Verneřice	DC	Dec	3 139	1 084	35	V	V	V	M	V	V