

Regionální statistiky

Každý ze 14 krajů Česka má svá specifika, což potvrzují i různé statistické ukazatele.

Koncem roku 2022 žilo ve Středočeském kraji 1,439 mil. obyvatel, což bylo 4,9krát více než v nejméně lidnatém Karlovarském kraji (294 tis.). Oproti rozlohou nejmenší Praze je Středočeský kraj větší 22krát. Zatímco ve Středočeském kraji se počet obyvatel mezi lety 1993 a 2022 zvýšil o 29,8 %, Moravskoslezský kraj jich ztratil 8,1 %. Průměrný věk obyvatel byl v nejmladším Středočeském kraji o 2,3 roku nižší než v nejstarším Zlínském kraji. V Karlovarském kraji žilo ve městech 81,5 % obyvatel, zatímco ve Středočeském to bylo 51 %.

Mzdy byly v hlavním městě v roce 2022 v porovnání s Karlovarským krajem vyšší o 44 %, u mužů byl rozdíl 52 %. Ekonomická výkonnost Prahy byla z pohledu HDP na obyvatele oproti Karlovarskému kraji více než 3,8násobná.

► bit.ly/vdb-regionalni-statistiky





Koncem roku 2022 měl nejvíce obyvatel **Středočeský kraj**, a to **1,439 mil. osob**, zatímco nejméně obyvatel žilo v **Karlovarském kraji**, a to **294 tisíc osob**.

ÚZEMÍ A OBYVATELSTVO

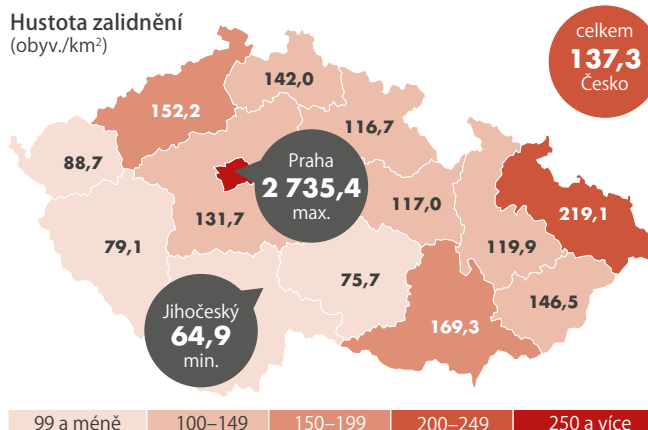
Největším i nejlidnatějším krajem je Středočeský kraj, žije v něm však nejmenší podíl obyvatel ve městech. V Ústeckém kraji bydlí 62 % obyvatel ve městech nad 10 tisíc obyvatel, v Kraji Vysočina žije naopak téměř 35 % osob v obcích do tisíce obyvatel.

Rozloha krajů a hustota zalidnění (k 31. 12. 2022)

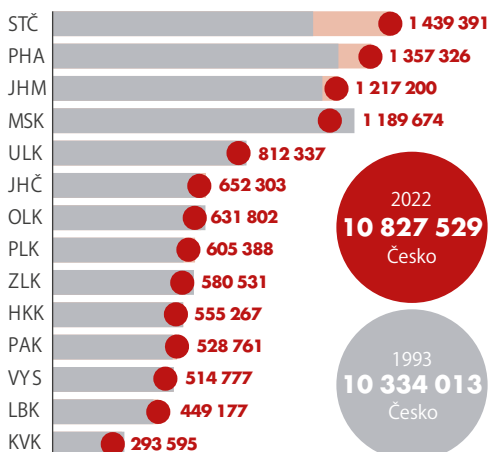
Česko **78 871 km²**

STČ	JHČ	PLK
10 929	10 058	7 649
JHM	MSK	OLK
7 188	5 431	5 272
VYS	ULK	PAK
6 796	5 339	4 519
		ZLK
		3 963
		HKK
		4 759
		KVK
		3 310
		LBK
		3 163
		PHA
		496

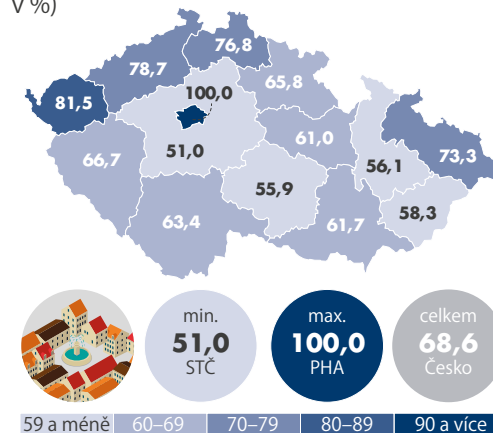
Hustota zalidnění (obyv./km²)



Počet obyvatel (k 31. 12.)



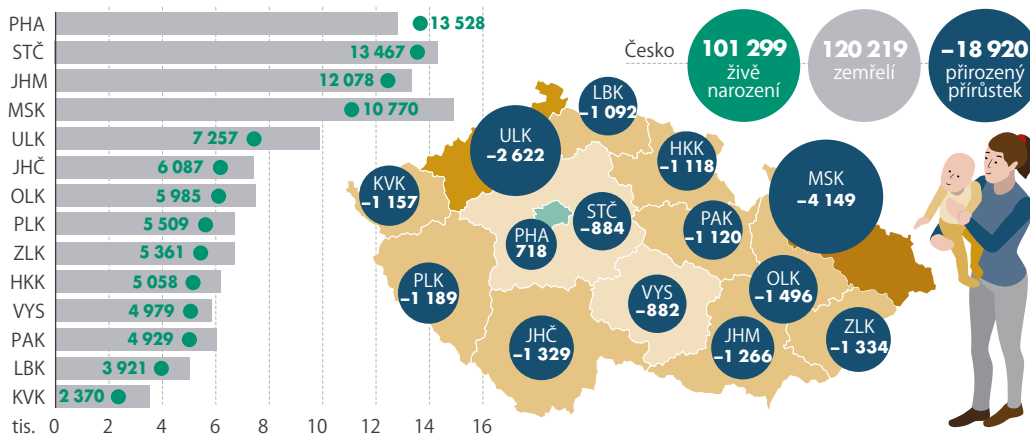
Podíl obyvatel obcí se statutem města na celkovém počtu obyvatel (k 31. 12. 2022, v %)



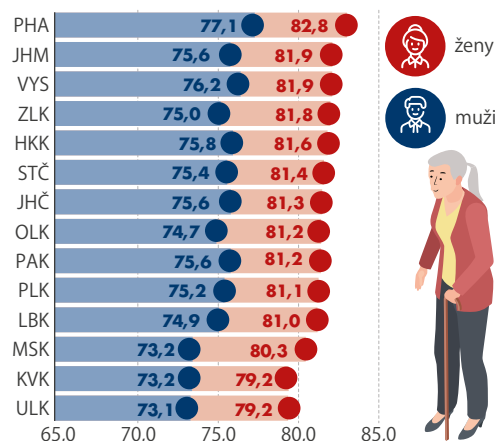
PŘIROZENÝ POHYB OBYVATEL

V Praze se v roce 2022 jako v jediném kraji narodilo více dětí, než kolik zemřelo osob. Nejvyšší naději dožití měli muži v Praze, v porovnání s Ústeckým krajem o 4 roky delší; u žen byla v Praze oproti Ústeckému a Karlovarskému kraji naděje dožití o 3,6 roku vyšší.

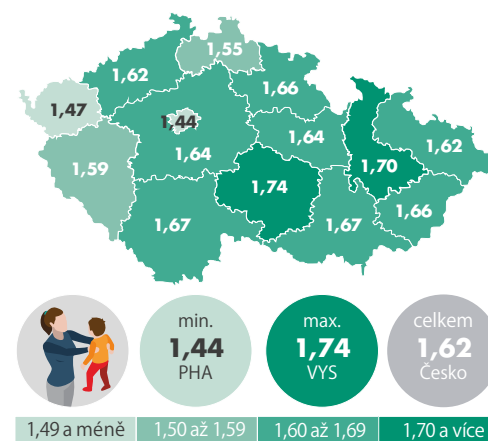
Živě narození a zemřelí (2022, osoby)



Naděje dožití při narození (2021–2022, roky)



Úhrnná plodnost (2022, počet dětí na ženu)



Od roku 1993 se v osmi krajích počet obyvatel zvýšil a v šesti klesl. Největší přírůstky měly **Středočeský kraj a Praha**, naopak největší relativní úbytky **Moravsko-slezský a Karlovarský kraj**.

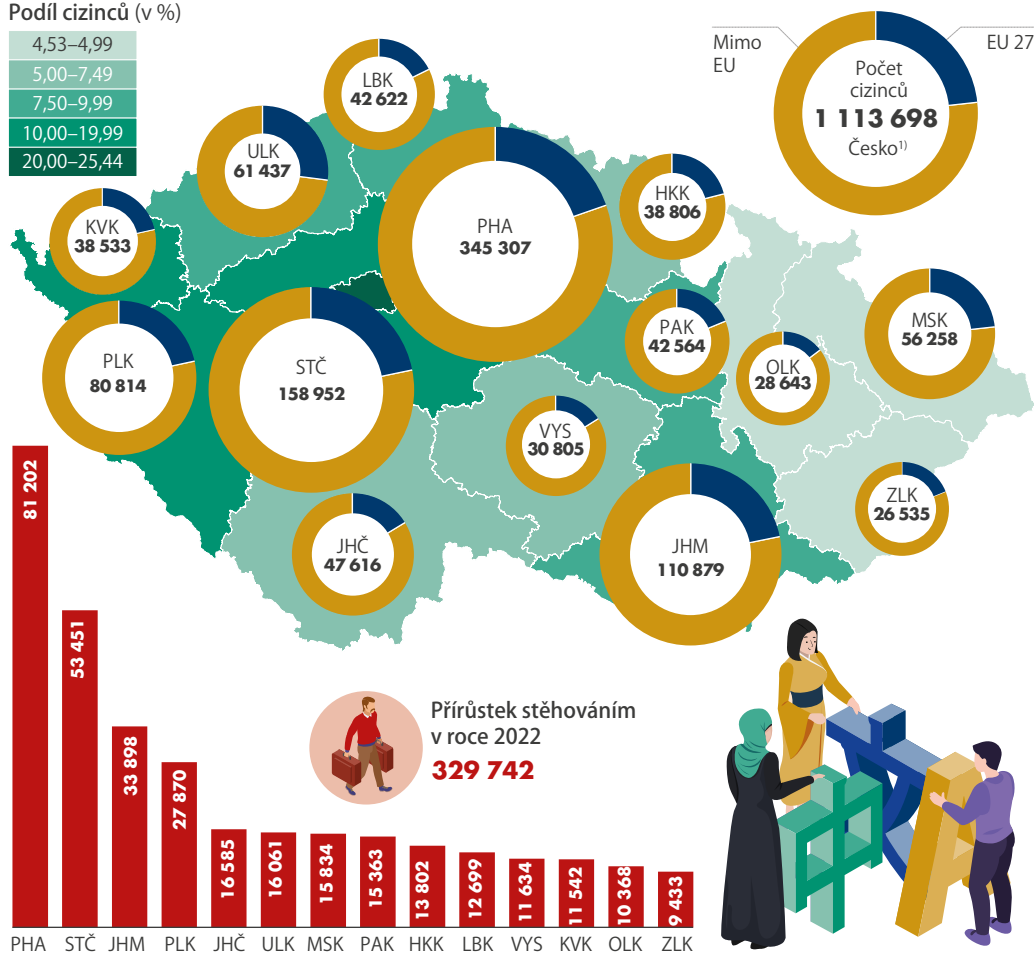
STĚHOVÁNÍ A CIZINCI

Největší migrační přírůstek měly mezi lety 1993 a 2022 kraje Středočeský, Praha a Jiho-moravský, úbytek stěhováním byl pouze v Moravskoslezském kraji. Počet cizinců se od roku 2000 zvýšil relativně nejvíce v Plzeňském kraji, nejméně v Moravskoslezském.

Cizinci a přírůstek stěhováním v krajích (k 31. 12. 2022, osoby)¹⁾

Podíl cizinců (v %)

4,53–4,99
5,00–7,49
7,50–9,99
10,00–19,99
20,00–25,44



Na konci roku 2022 dosáhl podíl cizinců v Praze

25,4 %,
v Plzeňském kraji

13,3 %
a v Karlovarském

13,1 %.

Naproti tomu v Olomouckém kraji tvořili cizinci jen

4,5 %
obyvatel kraje.

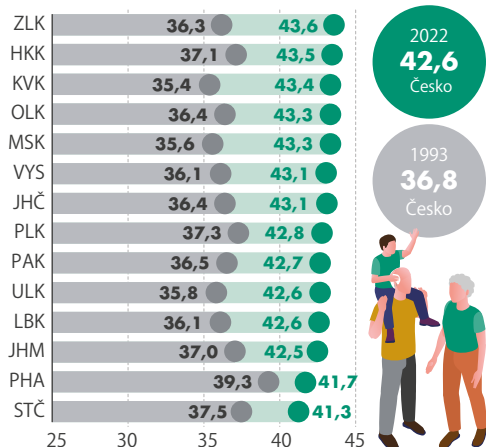
¹⁾ bez cizinců s platným azylem na území ČR; zdroj: Ředitelství služby cizinecké policie

¹⁾ včetně cizinců s nezjištěným krajem pobytu

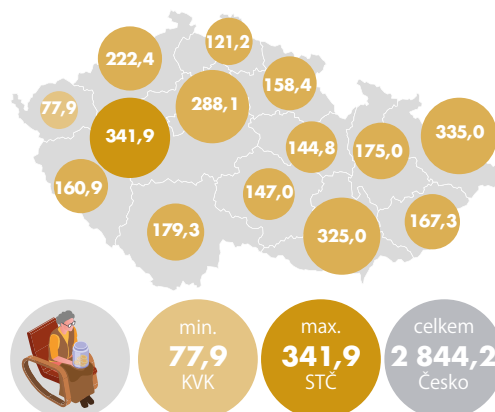
VĚKOVÉ SLOŽENÍ OBYVATEL A DŮCHODY

Nejpomaleji stárlo obyvatelstvo Prahy. V roce 1993 byla Praha průměrným věkem obyvatel nejstarším krajem, v roce 2022 žili mladší obyvatelé jen ve Středočeském kraji. Karlovarský kraj měl roku 1993 obyvatelstvo nejmladší, v roce 2022 bylo 3. nejstarší.

Průměrný věk (k 31. 12., roky)



Příjemci důchodů celkem (prosinec 2022, v tis. osob)



Největší rozdíl ve výši samostatného starobního důchodu mezi muži a ženami byl v roce 2022 zaznamenán v Moravskoslezském kraji. Muži zde pobírali důchod o

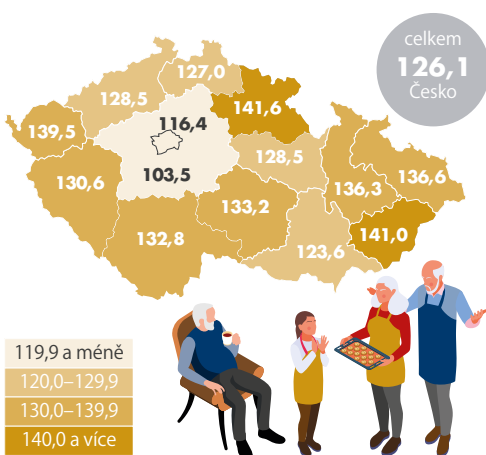
4 513 Kč

vyšší než ženy. Nejmenší rozdíl činil

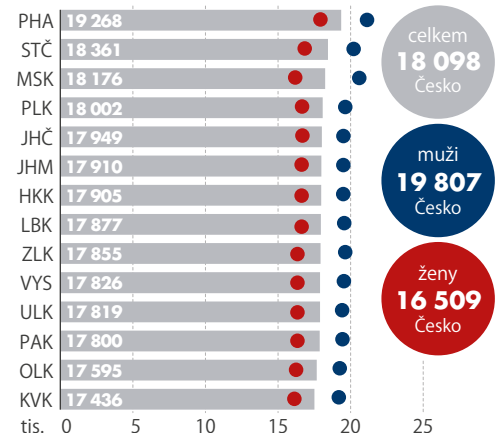
2 960 Kč

opět ve prospěch mužů, a to v Jihočeském kraji.

Index stáří (k 31. 12. 2022)^{*)}



Průměrná výše starobního důchodu (sólo, prosinec 2022, v Kč)



^{*)} Počet osob starších 65 let připadajících na 100 dětí mladších 15 let.



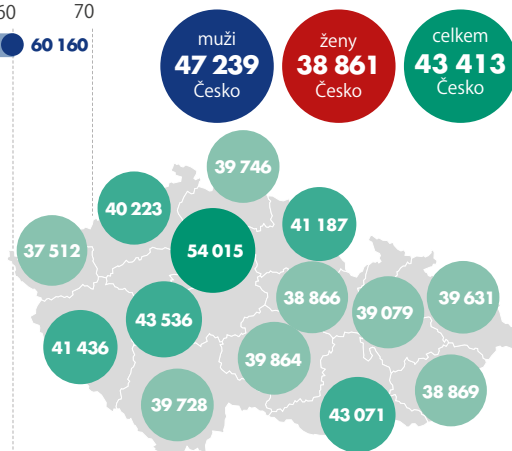
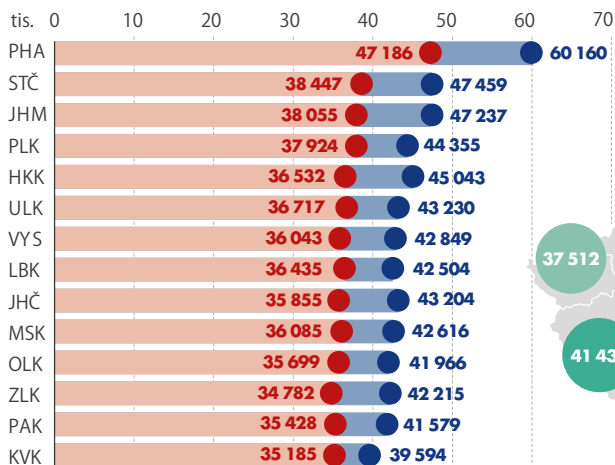
Největší rozdíl mezi průměrnou hrubou měsíční mzdou mužů a žen byl v roce 2022 v Praze, a to

27,5%,
nejmenší pak v Karlovarském kraji, a sice **12,5%**.

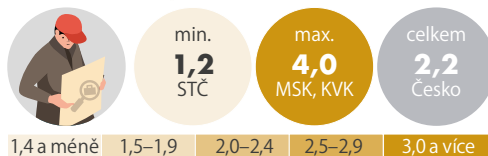
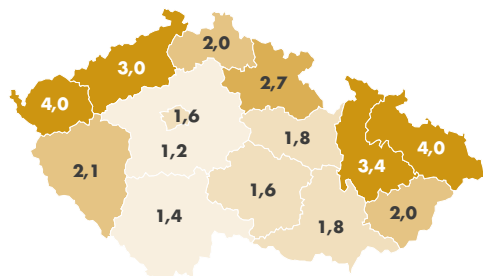
NEZAMĚSTNANOST A MZDY

Mezi lety 1996 a 2018 byla obecná míra nezaměstnanosti nejnižší v Praze. V roce 2022 to bylo ve Středočeském kraji, zatímco na opačné straně byl Moravskoslezský kraj. Nejvyšší relativní nárůst mezd zaznamenal mezi roky 2000 a 2022 Jihomoravský kraj, nejnižší Praha.

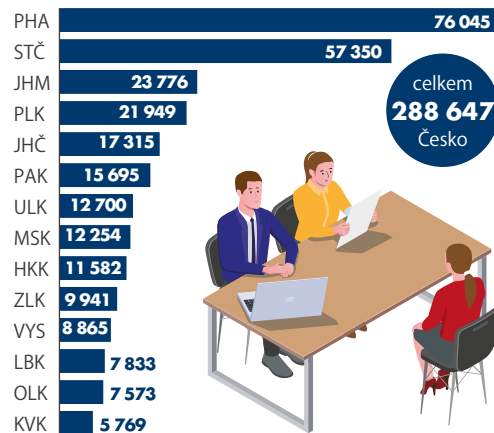
Průměrná hrubá měsíční mzda (rok 2022, v Kč^{*)}



Obecná míra nezaměstnanosti (rok 2022, v %)



Volná pracovní místa (k 31. 12. 2022)



* údaje ze strukturálního šetření mezd zaměstnanců