

Příjmy, výdaje a životní podmínky domácností

Růst příjmů domácností po zpomalení v roce 2020 nabral opět na rychlosti.

Čisté příjmy českých domácností vzrostly v roce 2021 meziročně o 9,6 %, reálně o 5,6 %. Na každou osobu v české domácnosti připadal za rok 2021 průměrný čistý příjem 241,2 tisíc korun, což bylo meziročně o 21,6 tisíce korun více. Měsíční průměr čistých příjmů na osobu byl 20,1 tisíce korun. V roce 2022 činily roční spotřební výdaje domácností téměř 181 tisíc korun na osobu, meziroční nárůst dosáhl necelých 14 %. Reálně však výdaje poklesly o více než jedno procento. Vyšší ceny elektřiny, plynu a uhlí zapříčinily výrazné meziroční zvýšení výdajů za energie o 15,5 %, v případě pohonných hmot dokonce o 33,5 %. Dlouhodobě nejvýznamnějšími skupinami jsou výdaje za bydlení a energie.

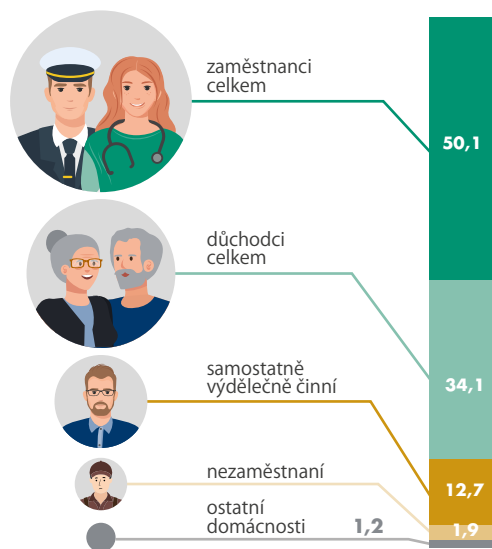
► bit.ly/vdb-prijmy-vydaje-zivotni-podminky



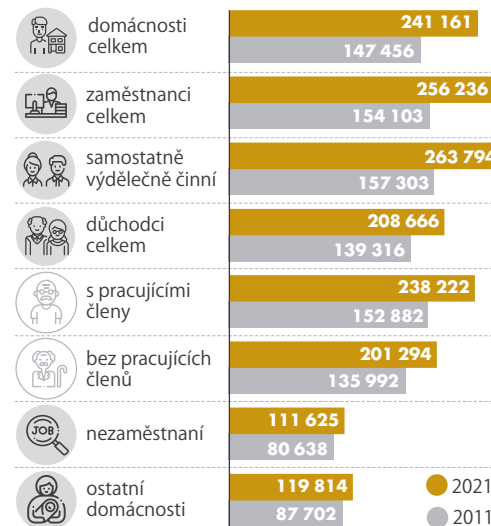
SLOŽENÍ A PŘÍJMY DOMÁCNOSTÍ

V roce 2021 si nejvyšší úroveň příjmů držely domácnosti samostatně výdělečně činných osob, a to ve výši 263,8 tisíce Kč. Jejich roční příjmy nominálně vzrostly o 12,6 % díky nižšímu zdanění v důsledku zrušení konceptu tzv. superhrubé mzdy.

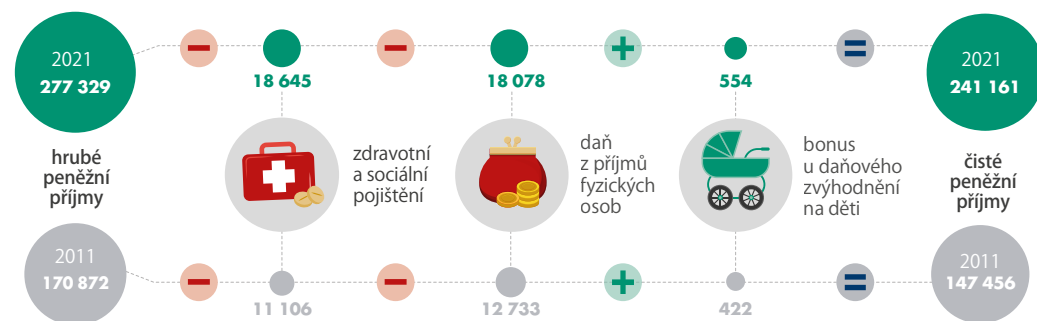
Složení domácností v roce 2022^{*)} (v %)



Čisté roční peněžní příjmy na osobu, podle osoby v čele domácnosti (v Kč)



Průměrné roční peněžní příjmy na osobu (v Kč)



^{*)} podle osoby v čele domácnosti

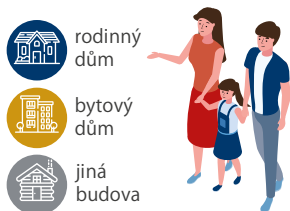
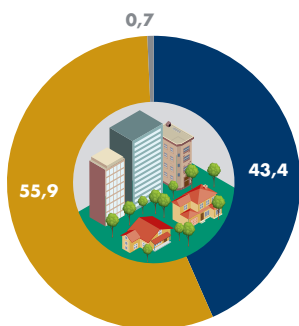


Samostatně výdělečně činní měli v roce 2021 čisté peněžní příjmy o **3 %** vyšší než zaměstnanci. V předešlých čtyřech letech to bylo v průměru až o **9 %**.

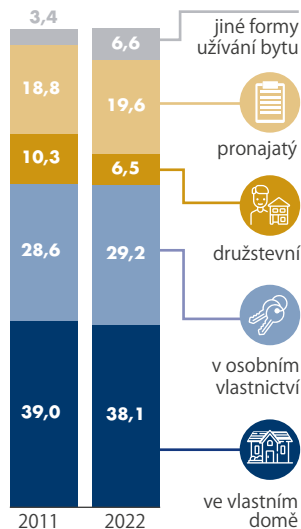
BYDLENÍ A NÁKLADY NA BYDLENÍ

Celkové výdaje za bydlení v roce 2022 dosáhly v průměru 6 820 korun měsíčně na domácnost. Podíl nákladů na bydlení na příjmech činil průměrně 14,9 %. Lišil se však podle toho, zda domácnosti bydlely ve vlastním domě (11,3 %), nebo v pronajatém bytě (28,2 %).

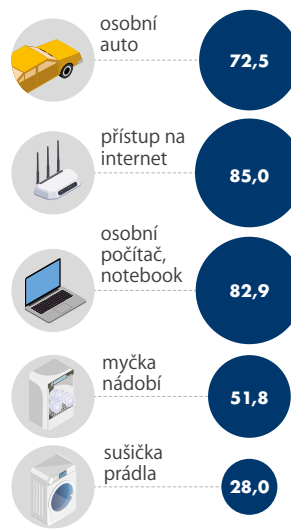
Druh domu v roce 2022 (v %)



Právní forma užívání bytu (v %)



Vybavenost domácností v roce 2022 (v %)

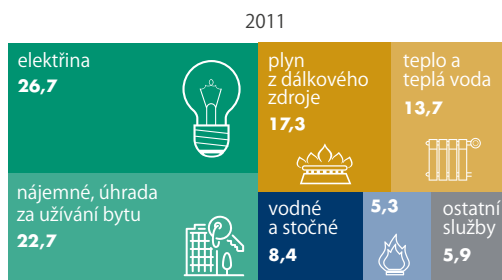


Struktura nákladů za bydlení se v porovnání let 2011 a 2022 téměř nezměnila. Největší změna je v **nákladech na teplo a teplou vodu**, jejichž podíl klesl téměř o

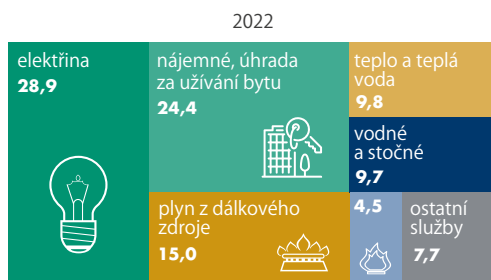
4

procentní body.

Struktura měsíčních nákladů domácnosti na bydlení (v %)



tuhá a tekutá paliva

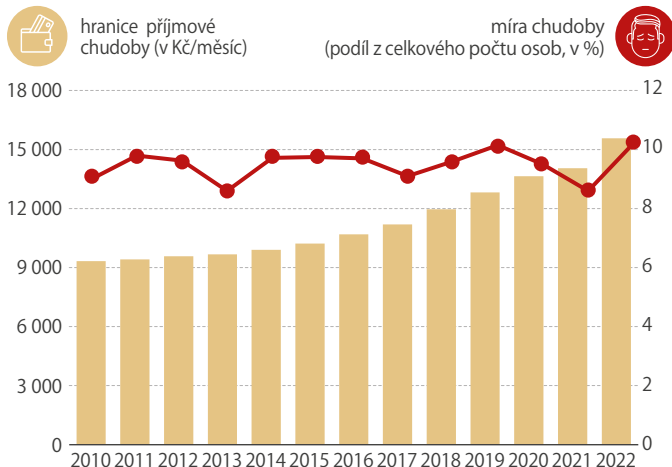


tuhá a tekutá paliva

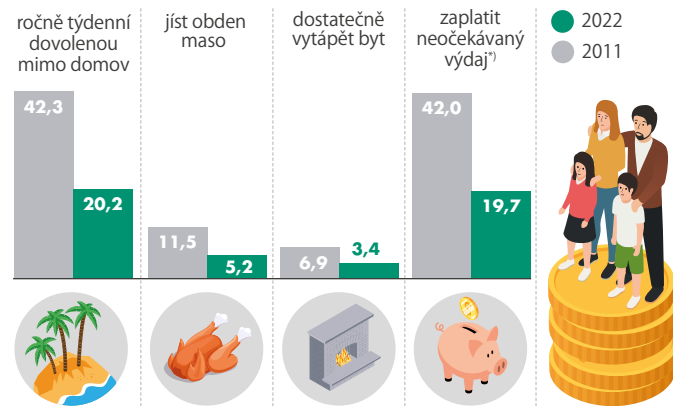
OHROŽENÍ PŘÍJMOVOU CHUDOBOU

Podíl osob, které se ocitly pod hranicí ohrožení příjmovou chudobou, vzrostl z 8,6 % v roce 2021 na 10,2 % v roce 2022. Dlouhodobě se nicméně drží v rozmezí kolem 9 až 10 %. Ohrožení příjmovou chudobou se v roce 2022 týkalo více než milionu obyvatel Česka.

Osoby ohrožené chudobou



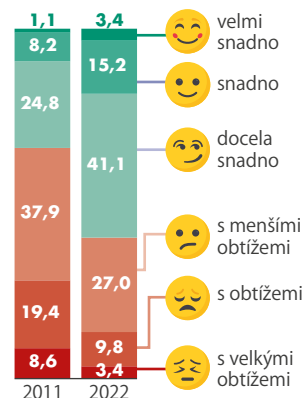
Subjektivní názory – co si domácnost nemohla dovolit (v %)



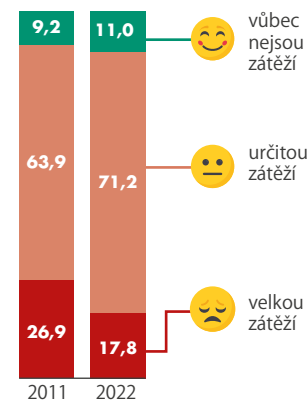
^{*)} v roce 2011 – 9 100 Kč, v roce 2022 – 13 600 Kč

Subjektivní názory (v %)

jak domácnost vycházela s příjmem



jakou zátěží jsou náklady na bydlení



Průměrné čisté příjmy domácnosti (na osobu) v roce 2021 dosáhly

241 tis. Kč,
což je o

63,5%
více než v roce 2011, kdy činily

147 tis. Kč.