

GEOGRAFICKÉ ASPEKTY ZMIEN NÁBOŽENSKEJ ŠTRUKTÚRY SLOVENSKA MEDZI SČÍTANIAMÍ 2001, 2011 A 2021

Andrej Kolárik¹⁾

THE GEOGRAPHICAL ASPECTS OF CHANGES IN THE RELIGIOUS STRUCTURE
OF SLOVAKIA BETWEEN THE POPULATION CENSUSES IN 2001, 2011, AND 2021

Abstract

This article examines the changes in the religious structure of the population of Slovakia from a geographic perspective between 2001 and 2021 with a focus on the five largest churches in Slovakia (Roman Catholic Church, Evangelical Lutheran Church of the Augsburg Confession, Greek Catholic Church, Reformed Christian Church, and Orthodox Church) and the population with no religious belief. The 2011–2021 period was significant for the secularisation of society, which was reflected in an increase in the size of the population with no religious belief. The article's chief goal is to identify the regions (at the level of individual districts or parts of districts) that saw the most significant rise or decline of individual churches.

Keywords: religious structure, spatial changes, secularisation

Demografie, 2023, 65(1): 138–151

DOI: <https://doi.org/10.54694/dem.0324>

ÚVOD A DISKUSIA LITERATÚRY

Pri porovnaní údajov zo sčítaní obyvateľov z rokov 2001, 2011 a 2021 sú zreteľné viaceré trendy, ktoré možno pozorovať vo vývoji náboženskej štruktúry za ostatných 20 rokov.

V súčasnosti na Slovensku existuje viacero autorov, ktorí skúmajú religiozitu na Slovensku z pohľadu demografie – spomenieme viacero publikácií od Juraja Maja, Miroslava Tížika, Dagmar Kusen-

dovej či Štefana Očovského a *Atlas cirkví, náboženských spoločností a religiozity Slovenska* od Štefana Poláčika.

Najzreteľnejšími procesmi (Tab. 1) sú výrazný nárast obyvateľov bez vyznania²⁾, ktorých počet sa za obdobie 2001 – 2021 takmer zdvojnásobil (z takmer 700-tisíc v r. 2001 na takmer 1,3 milióna v roku 2021), a zároveň pokles obyvateľov hlásiacich sa k rímskokatolíckemu vyznaniu. V intercezálnych obdobiach

1) Štatistický úrad SR, kontakt: Andrej.Kolarik@statistics.sk.

2) Poradie použité v tomto článku je totožné s poradím, v ktorom sú výsledky publikované Štatistickým úradom SR a vychádza z číselníkov používaných Štatistickým úradom SR. Bez vyznania je uvádzané ako prvé, ostatné náboženské vyznania sú uvedené podľa početnosti. Taktiež sú v texte okrem dlhého názvu cirkví používané aj skrátené označenia vierovyznaní – rímskokatolícke, evanjelické, gréckokatolícke, pravoslávne a kalvínske, tak, ako sú uvedené v číselníku. Kalvínske vierovyznanie korešponduje Reformovanej kresťanskej cirkvi (pozn. aut.).

počet rímskokatolíkov klesal o viac ako 300-tisíc obyvateľov so spomaľujúcou tendenciou, výsledkom bol pokles podielu obyvateľov hlásiacich sa k Rímskokatolíckej cirkvi v Slovenskej republike (ďalej len Rímskokatolíckej cirkvi) z celkového počtu obyvateľov o 13,17 p. b. za obdobie 2001–2021. Fenomén sekularizácie nie je typický iba pre územie Slovenska, ale zapadá do širšieho európskeho kontextu, hoci načasovanie a intenzita tohto procesu je v jednotlivých štátoch odlišné (*Podolinská – Tižik – Majo, 2019*).

Tento pokles obyvateľov hlásiacich sa k Rímskokatolíckej cirkvi sa ihneď nepremietol do nárastu počtu obyvateľov bez vyznania. Počas obdobia 2001–2011 totiž počet obyvateľov bez náboženského vyznania narástol iba o 28 064 obyvateľov. V tom čase však narástol počet obyvateľov s nezisteným náboženským vyznaním o viac ako 410-tisíc (o viac ako 7,5 p.b.), aby v nasledovnej dekáde klesol počet obyvateľov s nezisteným vyznaním o takmer 220 tisíc.

Slovenský sociológ Miroslav Tižik vysvetľuje výrazný nárast podielu obyvateľov bez náboženského vyznania zvýšeným súkromím obyvateľov pri vyplňaní online formulára v porovnaní k určitému tlaku rodiny a okolia pri predchádzajúcich sčítaniach, keďže podiel obyvateľov bez náboženského vyznania v sčítaní

2021 koreloval s hodnotami zistenými European Value Survey v priebehu niekoľkých desaťročí (*Tižik, 2022*).

Medzi sčítaniami 2011 a 2021 došlo ku skokovitému nárastu obyvateľov bez vyznania zo 725 362 na 1 296 142, teda o vyše 570-tisíc obyvateľov (nárast o 10,35 p. b.). Je možné predpokladať, že veľká časť obyvateľov, ktorí sa v roku 2011 už neprihlásili ku rímskokatolíckemu vyznaniu, mali v roku 2011 náboženské vyznanie nezistené a v roku 2021 uviedli svoju náboženskú príslušnosť ako bez vyznania, spolu s obyvateľmi, ktorí sa k rímskokatolíckemu vyznaniu už neprihlásili v r. 2021.

Evanjelická cirkev augsburského vyznania na Slovensku (ďalej len ECAV) taktiež zaznamenala úbytok, za dekádu 2001–2011 o viac ako 50-tisíc, za dekádu 2011–2021 o takmer 30-tisíc obyvateľov prihlásených v sčítaní. Za dve dekády tak klesol podiel ECAV o 1,46 p. b.

Reformovaná kresťanská cirkev na Slovensku (ďalej len Reformovaná cirkev) zaznamenala počas obidvoch dekád pokles o viac ako 10-tisíc prihlásených obyvateľov s náboženským vyznaním, zároveň aj kontinuálny pokles podielu (0,21 p. b. medzi roku 2001 a 2021, o 0,27 p. b. za ostatnú dekádu).

Tab. 1: Náboženská štruktúra SR, porovnanie sčítaní 2001, 2011 a 2021

Religious structure of the Slovak Republic, a comparison of the censuses in 2001, 2011 and 2021

Náboženské vyznanie <i>Religious Belief</i>	2001		2011		2021	
Bez vyznania <i>With no religious belief</i>	697 308	12,96 %	725 362	13,44 %	1 296 142	23,79 %
Rímskokatolícke <i>Roman Catholic</i>	3 708 120	68,93 %	3 347 277	62,02%	3 038 511	55,76 %
Evanjelické <i>Evangelical</i>	372 858	6,93 %	316 250	5,86 %	286 907	5,27 %
Gréckokatolícke <i>Greek Catholic</i>	219 831	4,09 %	206 871	3,83 %	218 235	4,00 %
Kalvínske <i>Calvinist</i>	109 735	2,04 %	98 797	1,83 %	85 271	1,56 %
Pravoslávne <i>Orthodox</i>	50 363	0,94 %	49 133	0,91 %	50 677	0,93 %
Ostatné <i>Other</i>	60 642	1,13 %	81 909	1,52 %	119 730	2,20 %
Nezistené <i>Not found out</i>	160 598	2,99 %	571 437	10,59 %	353 797	6,49 %
Spolu <i>Total</i>	5 379 455	100,00 %	5 397 036	100,00 %	5 449 270	100,00 %

Zdroj: Sčítanie obyvateľov, domov a bytov 2001, 2011 a 2021, Štatistický úrad SR.

Source: Population Census 2001, 2011 and 2021, Statistical Office of the Slovak Republic.

ženské vyznanie? Náboženské vyznanie vyjadruje Váš vzťah/príslušnosť k cirkvi, náboženskej spoločnosti alebo náboženstvu“, pričom obyvateľ si mohol vybrať z dvoch možností: „s náboženským vyznaním“ a „bez náboženského vyznania“, pričom po vybraní „s náboženským vyznaním“ sa zobrazila ponuka cirkví, náboženských spoločností a náboženstiev aj s možnosťou dopísania „Iné“. Nebolo možné prihlásiť sa ako osoba „s náboženským vyznaním“ bez prihlásenia sa k jednej z cirkví, náboženských spoločností alebo náboženstvu či vyplneniu vlastného freetextu pri položke „Iné“. Ako upozorňuje *Tížik* (2014) dvojstupňový proces zisťovania náboženského vyznania vedie k vyššiemu podielu respondentov, ktorí sa neprihlásia k náboženstvu, ak je otázka položená v dvoch stupňoch.

Náboženské vyznanie bolo definované ako „členstvo alebo vzťah obyvateľa k cirkvi, náboženskej spoločnosti alebo náboženstvu, alebo účasť na náboženskom živote, údaj je sebadeklaratórny“.

VÝSLEDKY

Z priestorového hľadiska bol nárast podielu obyvateľov bez náboženského vyznania zreteľný naprieč celým Slovenskom. Pokles podielu obyvateľov bez vyznania síce bol pozorovaný iba v 36 obciach, ktoré však

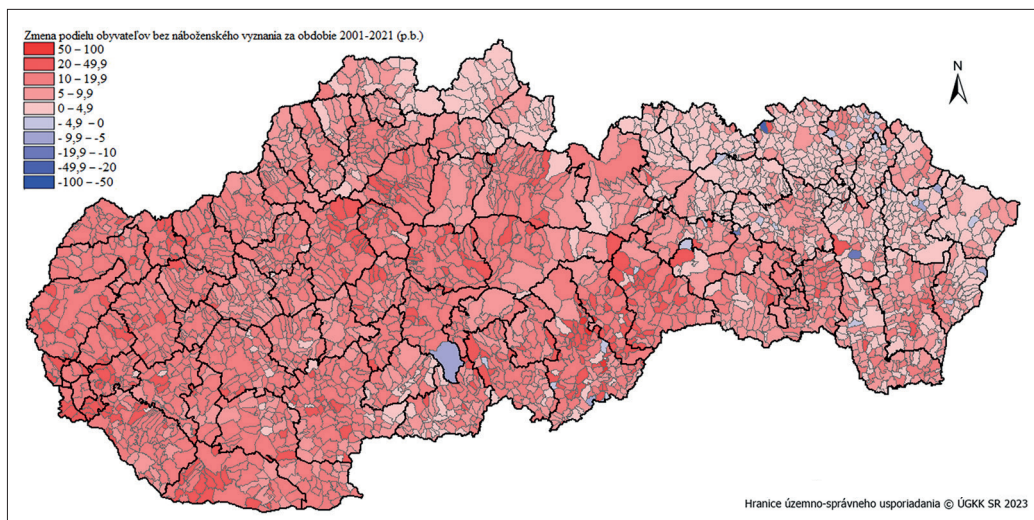
boli roztrúsené naprieč východným a južnou časťou stredného Slovenska, bez vytvárania zhlukov s aspoň 3 susednými obcami.

Intenzita nárastu podielu obyvateľov bez vyznania však mala výrazne odlišné tempo v jednotlivých regiónoch Slovenska. Súvislé oblasti s najmenším nárastom podielu obyvateľov bez vyznania (o menej ako 5 p. b.) sa vyskytujú predovšetkým v okresoch Prešovského kraja s výnimkou okresu Popradu a východnej časti okresu Prešov, tiež na Orave (okresy Námestovo a Tvrdošín) a východnej polovici okresu Čadca. Naopak, najvýraznejší rast podielu obyvateľov bez vyznania sa vyskytol v okolí Bratislavy, západnej časti okresu Komárno, v okolí Myjavy, severovýchodnej časti okresu Prievidza, ako aj v okrese Rimavská Sobota.

Na úrovni okresov počas obdobia 2001 – 2021 najviac narástol podiel obyvateľov bez náboženského vyznania v okresoch Senec, Pezinok, Malacky, Bratislava II a Rožňava, z ktorých prvé štyri okresy sa nachádzajú v Bratislavskom kraji. Nasledujú okresy Turčianske Teplice, Bratislava III, Myjava, Bratislava I a Banská Štiavnica. *Podolínska, Tížik a Majo* zistili, že v Bratislave a okolí, ako aj na Gemeri veková štruktúra obyvateľstva bez

Mapa 2: Zmena podielu obyvateľov bez náboženského vyznania za obdobie 2001–2021 v obciach SR

Change in the share of the population with no religious belief between 2001–2021 in the municipalities of Slovakia



Zdroj: Štatistický úrad SR, 2023.

Source: Statistical Office of Slovak Republic, 2023.

Tab. 2: Okresy s najväčším a najmenším podielom obyvateľov bez vyznania

Districts with the largest and smallest increases in the proportion of people with no religious belief

Okresy s najväčším nárastom podielu / Districts with the largest increase

Okres / District		2001		2021		Zmena / Change	
		(abs.)	(%)	(abs.)	(%)	(abs.)	(p. b.)
1	Senec	6 430	12,41	32 983	34,10	26 553	21,70
2	Pezinok	7 891	14,57	22 084	31,92	14 193	17,35
3	Malacky	9403	14,60	24718	31,52	15 315	17,02
4	Bratislava II	28 581	26,43	53 323	42,6	24 742	16,17
5	Rožňava	15 353	24,81	24 244	40,85	8 891	16,04

Okresy s najväčším poklesom podielu / Districts with the smallest increase

Okres / District		2001		2021		Zmena / Change	
		(abs.)	(%)	(abs.)	(%)	(abs.)	(p. b.)
1	Stará Ľubovňa	1 057	2,09	2 612	4,93	1 555	2,85
2	Námestovo	592	1,06	2 786	4,41	2 194	3,35
3	Snina	1590	4,01	2695	7,67	1 105	3,66
4	Sabinov	1 047	1,94	3 543	5,87	2 496	3,93
5	Stropkov	366	1,74	1 139	5,73	773	3,99

Zdroj: Sčítanie obyvateľov, domov a bytov 2001, 2011 a 2021, Štatistický úrad SR.

Source: Population Census 2001, 2011 and 2021, Statistical Office of the Slovak Republic.

náboženského vyznania dosahuje podiely obyvateľov v predproduktívnom veku (0–14 rokov) väčšie ako celoslovenský priemer (*Podolínska – Ťižik – Majo*, 2019).

Ani v jednom okrese podiel obyvateľov bez náboženského vyznania neklesol. Najnižší nárast podielu bol v okresoch Stará Ľubovňa, Námestovo, Snina, Sabinov a Stropkov. Nasledujú okresy Svidník, Humenné, Medzilaborce, Kežmarok, Bardejov. S výnimkou okresu Námestovo sa ostatných 9 okresov s najmenším rastom podielu obyvateľov bez náboženského vyznania nachádza v Prešovskom kraji, konkrétne v jeho severnej časti.

Najvyšší podiel obyvateľov bez náboženského vyznania sa nachádza v piatich bratislavských okresoch, nasledujú okresy Rožňava, Revúca, Banská Bystrica, Martin a Prievidza. Najnižší podiel obyvateľov bez vyznania sa nachádza v okresoch Námestovo, Stará Ľubovňa, Stropkov, Sabinov a Svidník.

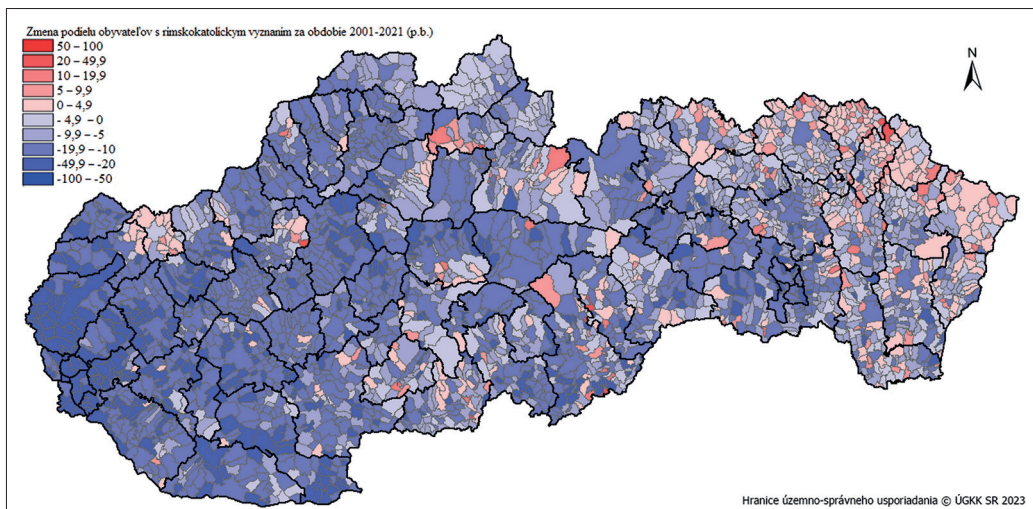
Tieto výsledky poukazujú na pokračovanie doterajšieho vývoja. Okresy uvádzané v typológii od Maja ako takmer nesekularizované, kam zaradil Bytču, Čadcu, Námestovo, Trstenú, Starú Ľubovňu, Bardejov, Svidník, Stropkov, Medzilaborce, Vranov nad Topľou

a Sobrance (*Majo*, 2013) tak ostávajú s najnižším podielom obyvateľov bez náboženského vyznania, aj s najnižším prírastkom obyvateľov bez náboženského vyznania.

Zmena podielu **Rímskokatolíckej cirkvi v Slovenskej republike** vykazuje poklesy takmer na celom území Slovenskej republiky. Súvislé zhluky obcí, kde došlo k nárastu rímskokatolíckeho vyznania sa nachádzajú vo viacerých oblastiach, ktorých spoločnou črtou je menšinové postavenie rímskokatolíkov. Najsúvislejší pás obcí, kde došlo k nárastu podielu rímskokatolíkov sa nachádza na severovýchodnom Slovensku, od okresu Sobrance cez okresy Snina, Medzilaborce, Stropkov, Svidník, Bardejov po Starú Ľubovňu, kde podiel rímskokatolíckeho obyvateľstva narástol v obciach, ktoré sú tradične obývané najmä gréckokatolíckimi a pravoslávnyimi. Ďalšími súvislými regiónmi, kde sa zvýšil podiel rímskokatolíkov, sú tradične evanjelické regióny – najmä obce okresu Myjava, juhozápadná časť okresu Dolný Kubín (Dolná Orava) či časti okresov Martin a Liptovský Mikuláš, ako aj viaceré obce tvoriace evanjelické enklávy v ďalších okresoch Trenčianskeho, Žilinského, Bansko-

Mapa 3: Zmena podielu obyvateľov rímskokatolíckeho vyznania za obdobie 2001–2021 v obciach Slovenska

Change in the size of the Roman Catholic population in the 2001–2021 period in the municipalities of Slovakia



Zdroj: Štatistický úrad SR, 2023.

Source: Statistical Office of Slovak Republic, 2023.

Tab. 3: Okresy s najväčšou zmenou podielu obyvateľov s rímskokatolíckym vyznaním

Districts with the largest change in the proportion of Roman Catholics

Okresy s najmenším poklesom podielu / Districts with the smallest decrease

Okres / District	2001		2021		Zmena / Change	
	(abs.)	(%)	(abs.)	(%)	(abs.)	(p. b.)
1 Medzilaborce	1 042	8,23	958	8,67	-84	0,44
2 Myjava	4 099	14,02	3 021	11,76	-1 078	-2,25
3 Svidník	10681	31,88	9236	29,22	-1 445	-2,66
4 Snina	19 251	48,57	15 977	45,49	-3 274	-3,09
5 Sobrance	9 807	41,25	8 279	36,89	-1 528	-4,35

Okresy s najväčším poklesom podielu / Districts with the largest decrease

Okres / District	2001		2021		Zmena / Change	
	(abs.)	(%)	(abs.)	(%)	(abs.)	(p. b.)
1 Senec	38 536	74,35	47 892	49,51	9 356	-24,84
2 Malacky	50 626	78,67	43 972	56,28	-6 654	-22,39
3 Bratislava III	35898	58,45	27864	36,53	-8 034	-21,92
4 Bratislava II	64 218	59,38	48 054	38,39	-16 164	-21,00
5 Bratislava I	23 953	53,47	15 008	32,57	-8 945	-20,90

Zdroj: Sčítanie obyvateľov, domov a bytov 2001, 2011 a 2021, Štatistický úrad SR.

Source: Population Census 2001, 2011 and 2021, Statistical Office of the Slovak Republic.

bystrického a Prešovského kraja. Možno teda konštatovať, že obce, kde rástol podiel rímskokatolíkov boli najmä tie, kde boli v r. 2001 v menšine, výnimky sa nachádzajú v okresoch Nitra, Zlaté Moravce, a niekoľko obcí v Prešovskom kraji.

K najvyšším poklesom podielu rímskokatolíkov došlo najmä v Bratislavskom kraji, a v častiach okresov Nové Zámky, Komárno Prievidza.

Menšie poklesy do 10 p. b. boli najmä na východnom Slovensku, ďalej v okresoch Námestovo, Tvrdošín, Čadca, ako aj v oblastiach s početným zastúpením iných vierovyznaní.

Spomedzi sídiel s počtom obyvateľov vyšším ako 2-tisíc obyvateľov zaznamenala Rímskokatolícka cirkev nárast podielu iba vo Važci (okr. Liptovský Mikuláš), Klenovci (okr. Rimavská Sobota), Jakubanoch a Lomničke (okr. Stará Lubovňa) a Stakčíne (okr. Snina).

Na úrovni okresov, iba v okrese Medzilaborce narástol podiel rímskokatolíkov, a to len o 0,44 p. b. Najnižší pokles podielu rímskokatolíkov bol v okresoch Myjava, Svidník, Snina a Sobrance. Nasledujú okresy Stropkov, Stará Lubovňa, Námestovo, Liptovský Mikuláš a Dolný Kubín. S výnimkou Námestova ide všetko o okresy, ktoré mali v r. 2001 podiel rímskokatolíkov pod hodnotou 70 %, čo bol podiel za SR.

Prvých päť okresov s najvyšším poklesom podielu rímskokatolíkov (o viac ako 20 p. b.) sa nachádza v Bratislavskom kraji. Nasledujú okresy Pezinok, Skalica, Piešťany, Nové Zámky a Prievidza.

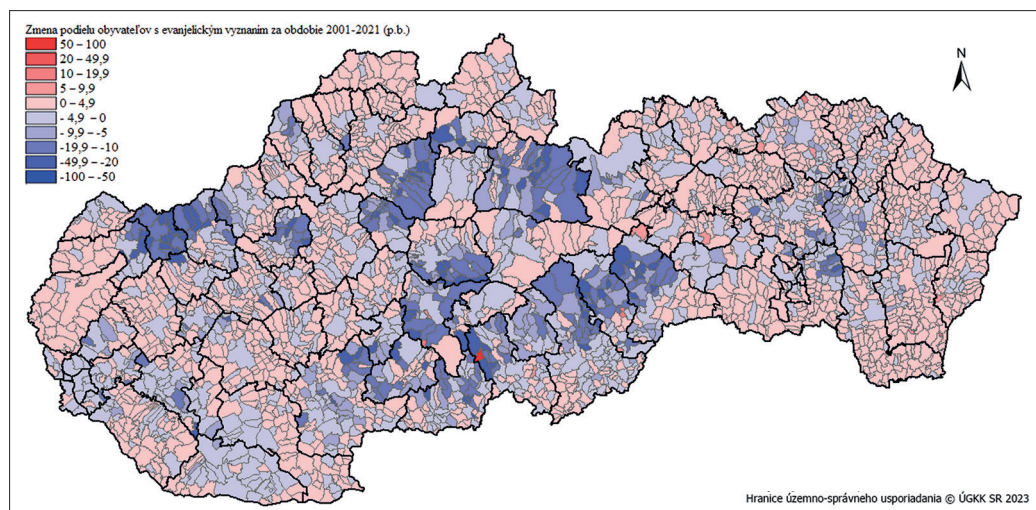
Okres Námestovo ostáva okresom s najvyšším podielom obyvateľov rímskokatolíckeho vyznania (z 97,64 % v r. 2001 pokleslo na 92,42 %), nasledovaný okresom Tvrdošín, ktorý sa teraz dostal pred Čadcu, Bytčou a Kysuckým Novým Mestom. Okresmi s najnižším podielom rímskokatolíkov ostávajú Medzilaborce, Myjava, nasleduje Rožňava, Svidník a Liptovský Mikuláš (v r. 2001 bolo poradie Medzilaborce Myjava, Svidník, Rožňava a Liptovský Mikuláš).

Druhou najpočetnejšou cirkvou na Slovensku je **Evanjelická cirkev augsburského vyznania na Slovensku** (ECAV). Evanjelické obyvateľstvo na Slovensku sa koncentruje v početných enklávach, ktoré sú roztrúsené po celom Slovensku.

Podiel evanjelického obyvateľstva medzi rokmi 2001–2021 klesal vo všetkých obciach s evanjelickou väčšinou a skoro vo všetkých obciach s výraznou evanjelickou menšinou. V 14 obciach narástol podiel evanjelikov o viac ako 5 p. b., netvorí však súvislý pás, ale 4 z nich sa nachádzajú v okrese Bardejov. Vo väčšine slovenských obcí došlo k malému nárastu podielu

Mapa 4: Zmena podielu obyvateľstva s evanjelickým vyznaním za obdobie 2001–2021 v obciach SR

Change in the size of the Evangelical population in the 2001–2021 period in the municipalities of Slovakia



Zdroj: Štatistický úrad SR, 2023.

Source: Statistical Office of Slovak Republic, 2023.

Tab. 4: Okresy s najväčšou zmenou podielu obyvateľov evanjelického vyznania

Districts with the largest change in the proportion of Evangelicals

Okresy s najväčším nárastom / Districts with the largest increase

Okres / District		2001		2021		Zmena / Change	
		(abs.)	(%)	(abs.)	(%)	(abs.)	(p. b.)
1	Malacky	787	1,22	1 371	1,75	584	0,53
2	Trebišov	827	0,80	1 198	1,16	371	0,36
3	Medzilaborce	28	0,22	61	0,55	33	0,33
4	Sobrance	128	0,54	190	0,85	62	0,31
5	Michalovce	2 535	2,32	2 859	2,62	324	0,30

Okresy s najväčším poklesom podielu / Districts with the largest decrease

Okres / District		2001		2021		Zmena / Change	
		(abs.)	(%)	(abs.)	(%)	(abs.)	(p. b.)
1	Myjava	17 541	59,98	11 344	44,18	-6 197	-15,81
2	Liptovský Mikuláš	27 381	37,01	19 499	27,11	-7 882	-9,9
3	Turčianske Teplice	5903	35,00	4018	25,18	-1 885	-9,82
4	Nové Mesto nad Váhom	14 728	23,18	10 234	16,55	-4 494	-6,63
5	Zvolen	14 193	20,99	9 796	14,68	-4 397	-6,31

Zdroj: Sčítanie obyvateľov, domov a bytov 2001, 2011 a 2021, Štatistický úrad SR.

Source: Population Census 2001, 2011 and 2021, Statistical Office of the Slovak Republic.

evanjelikov od roku 2001. Sú to najmä obce, v ktorých v roku 2001 bol podiel evanjelikov menší ako 5%.

Poklesy o menej ako 5 p. b. zaznamenali evanjelici tiež v okresných mestách, pokiaľ tam boli zastúpení nad 5 % (s výnimkou Myjavy, Turčianskych Teplic, Liptovského Mikuláša a Revúcej).

Na úrovni okresov je zreteľné, že okresy s tradične vysokým podielom evanjelikov zaznamenali najväčší pokles. V okrese Myjava podiel evanjelikov klesol o takmer 16 p. b. Nasleduje Liptovský Mikuláš, Turčianske Teplice, Nové Mesto nad Váhom a Zvolen. V prvej desiatke okresov s najväčším poklesom podielu evanjelikov sa nachádza ešte Revúca, Martin, Rožňava, Banská Bystrica, Krupina a Poltár.

Jedenásť okresov, kde narástol podiel evanjelikov spája predovšetkým nepatrný podiel evanjelikov (do 3 %). Ide o okresy Malacky, Trebišov, Medzilaborce, Sobrance, Michalovce, Kysucké Nové Mesto, Levoča, Čadca, Sabinov, Dunajská Streda, Námestovo a Snina. Spomedzi okresov, v ktorých tvorili evanjelici viac ako 5 % v r. 2001, iba v okresoch Svidník, Bardejov a Prešov poklesli o menej ako 1 p. b., v okrese Vranov nad Topľou, kde evanjelici tvorili 12,24 % v r. 2001 klesli o 1,93 p. b.

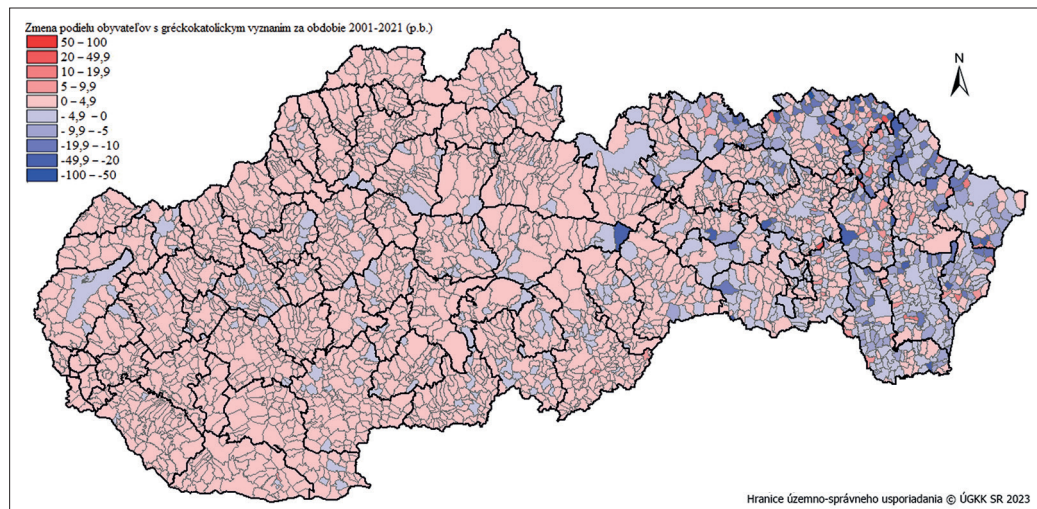
Okresmi s najvyšším podielom evanjelikov ostávajú Myjava, Liptovský Mikuláš, Turčianske Teplice a Martin, pričom pred Nové Mesto nad Váhom sa v tomto ukazovateli dostal okres Poltár. Naopak najmenší podiel evanjelikov majú okresy Snina, Stropkov, Námestovo, Čadca a Stará Ľubovňa.

Juraj Majo poukazuje na určitú súvislosť medzi podielom evanjelického obyvateľstva a obyvateľstva bez náboženského vyznania, čo môže súvisieť s rýchlejšim tempom sekularizácie v evanjelickom prostredí. Podľa údajov prepočítaných na súčasné administratívne členenie, v období rokov 1950-2001 spomedzi 9 okresov, v ktorých došlo k prírastku všetkého obyvateľstva a úbytku veriaceho obyvateľstva (Majo, 2013) si možno všimnúť, že v 6 z nich s výrazným podielom evanjelikov: Myjava, Nové Mesto nad Váhom, Turčianske Teplice, Rimavskú Sobotu, Revúcu a Rožňava. Taktiež v 17 z 20 najviac sekularizovaných obciach v r. 2001 bola v r. 1950 dominantná práve ECAV (Majo, 2013). Ako vysvetľuje Majo (2018), v evanjelickom prostredí sa nepodarilo preniesť náboženskú identitu na ďalšie generácie po II. svetovej vojne.

Tretou najpočetnejšou cirkvou na Slovensku je **Gréckokatolícka cirkev na Slovensku**, ktorá sa kon-

Mapa 5: Zmena podielu obyvateľstva gréckokatolíckeho vyznania za obdobie 2001–2021 v obciach SR

Change in the size of the Greek Catholic population in the 2001–2021 period in the municipalities of Slovakia



Zdroj: Štatistický úrad SR, 2023.

Source: Statistical Office of Slovak Republic, 2023.

centruje najmä na východnom Slovensku. Najzápadnejšou obcou, kde tvorila Gréckokatolícka cirkev v r. 2001 viac ako 5 % obyvateľstva je Valkovňa v okrese Brezno. Vo väčšine obcí, kde žili gréckokatolíci

v r. 2001 a tvorili väčšinu alebo významnú menšinu, došlo k ich poklesu., pričom však sa vyskytujú početné výnimky v okresoch Svidník, Stropkov a Vranov nad Topľou. Naopak, nárast podielu evanjelikov sa

Tab. 5: Okresy s najväčšou zmenou podielu obyvateľov gréckokatolíckeho vyznania

Districts with the largest change in the proportion of Greek Catholics

Okresy s najväčším nárastom podielu / Districts with the largest increase

Okres / District	2001		2021		Zmena / Change	
	(abs.)	(%)	(abs.)	(%)	(abs.)	(p. b.)
1 Senec	177	0,34	1 243	1,29	1 066	0,94
2 Dunajská Streda	316	0,28	1 200	0,96	884	0,68
3 Pezinok	160	0,30	647	0,94	487	0,64
4 Veľký Krtíš	97	0,21	346	0,82	249	0,62
5 Malacky	125	0,19	627	0,80	502	0,61

Okresy s najväčším poklesom podielu / Districts with the largest decrease

Okres / District	2001		2021		Zmena / Change	
	(abs.)	(%)	(abs.)	(%)	(abs.)	(p. b.)
1 Medzilaborce	7 030	55,49	5 498	49,73	-1 532	-5,77
2 Michalovce	22 213	20,36	18 662	17,13	-3 551	-3,23
3 Sobrance	8839	37,18	7712	34,37	-1 127	-2,81
4 Stropkov	8 588	40,84	7 567	38,07	-1 021	-2,78
5 Trebišov	23 710	22,85	20 822	20,08	-2 888	-2,77

Zdroj: Sčítanie obyvateľov, domov a bytov 2001, 2011 a 2021, Štatistický úrad SR.

Source: Population Census 2001, 2011 and 2021, Statistical Office of the Slovak Republic.

ukázal vo väčšine obcí západného a stredného Slovenska, ako aj v obciach okresov Rožňava, Poprad, Levoča, či Humenné. V dvoch obciach okresu Rimavská Sobota došlo k nárastu gréckokatolíkov dokonca až o viac ako o 5 p. b.

Spomedzi sídiel vo veľkostnej skupine nad 2-tisíc obyvateľov podľa SODB 2021 zaznamenala Gréckokatolícka cirkev rast iba v Lipanoch, Sobranceiach, Ostrovnoch, Rozhanovciach a troch obciach okresu Vranov nad Topľou (Bystré, Soľ a Sečovská Polianka).

Na úrovni okresov najviac klesol podiel gréckokatolíkov v okresoch Medzilaborce, Michalovce, Sobrance, Stropkov a Trebišov, nasledujú Snina, Svidník, Stará Ľubovňa, Gelnica a Košice II.

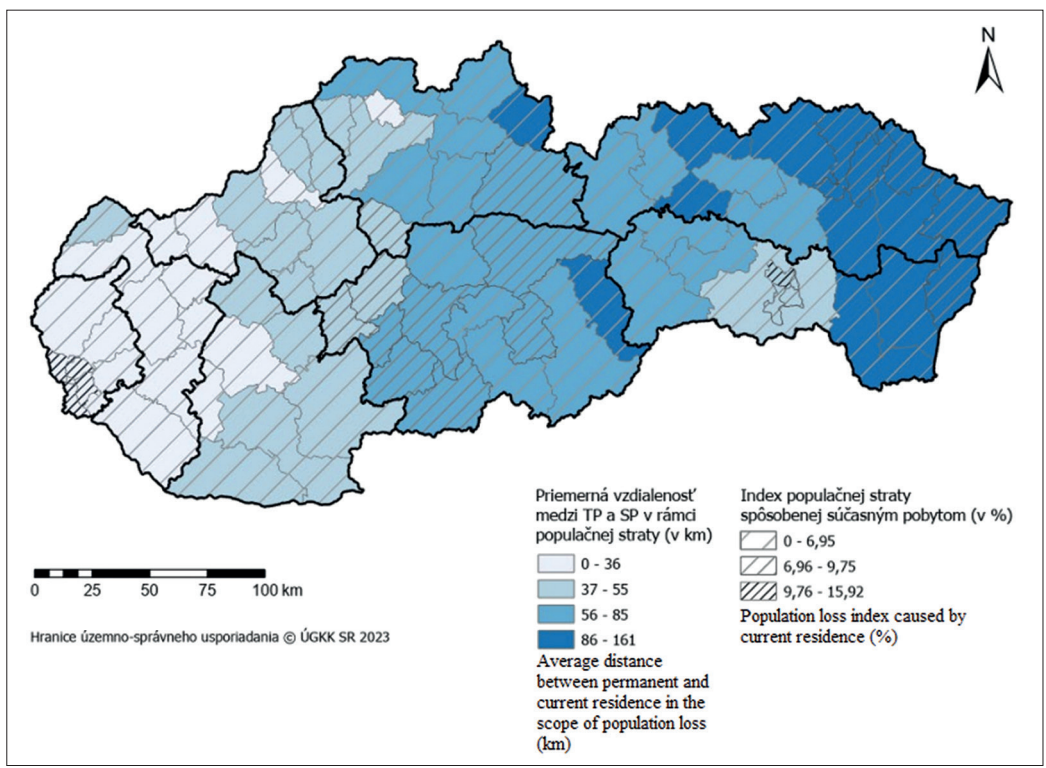
Okresy s najväčším rastom podielu gréckokatolíkov sú okresy, kde podiel gréckokatolíkov bol pod 1 %. Ide o okresy Senec, Dunajská Streda, Pezinok, Veľký Krtíš, Malacky, Rimavská Sobota, Galanta, Šala,

Bratislava II a Komárno. Vyskytujú sa v zázemí Bratislavy, na juhu západného a juhu stredného Slovenska. Spomedzi okresov, kde gréckokatolíci tvoria viac ako 5 % narástol ich podiel za obdobie 2001–2021 iba v okrese Prešov (o 0,10 p. b.). Z okresov, kde tvorili v r. 2001 viac ako 1 % narástol ich podiel ešte v okresoch Poprad a Košice-okolie.

Okresmi s najväčším podielom gréckokatolíkov ostávajú Medzilaborce, Stropkov, Sobrance, Svidník a Stará Ľubovňa. Najmenší podiel gréckokatolíkov majú okresy Námestovo, Tvrdošín, Ilava, Čadca a Skalica.

Nárast podielu gréckokatolíkov na juhozápadnom Slovensku možno vysvetliť vnútronou migráciou. Za obdobia a 2003–2007 aj 2009–2013 patrili okresy Stará Ľubovňa, Svidník, Stropkov a Snina s výrazným podielom gréckokatolíkov do kategórie s najintenzívnejším záporným migračným saldom

Mapa 6: Priemerná vzdialenosť medzi trvalým a súčasným pobytom v čase SODB 2021
Average distance between permanent and current residence at the time of the 2021 census



Zdroj: Sčítanie obyvateľov, domov a bytov 2001, 2011 a 2021, Štatistický úrad SR.
Source: Population Census 2001, 2011 and 2021, Statistical Office of the Slovak Republic.

na tisíc obyvateľov (*Bleha – Vaňo – Bačík*, 2014). Inými slovami, z týchto okresov najviac ľudí odchádzalo do iných častí Slovenska.

Okres Senec bol jediným okresom za obdobia 2003 – 2007 aj 2009–2013 s migračným saldom vnútornej migrácie viac ako 20,32 na 1 000 obyvateľov za rok. Za obidve sledované obdobia zaznamenali tiež o niečo nižšie migračné saldo aj okresy Bratislava II., Malacky, Pezinok, Dunajská Streda a Košice-okolie (*Bleha – Vaňo – Bačík*, 2014). Možno teda predpokladať, že nárast podielu gréckokatolíkov v okolí Bratislavy je spôsobený najmä vnútornou migráciou, čiže presťahovaním sa z východného Slovenska (viz mapa 6).

Obyvatelia kalvínskeho vyznania v **Reformovanej kresťanskej cirkvi na Slovensku** sa koncentrujú najmä pozdĺž južnej hranice Slovenska – najmä vo východnej časti okresu Dunajská Streda, západnej časti okresu Komárno, juhovýchodnej časti okresu Rimavská Sobota, Trebišov a Michalovce a južnej časti okresov Rožňava a Sobrance. Opäť si možno všimnúť predovšetkým výrazné poklesy v regiónoch s tradičnou prítomnosťou kalvínskeho vyznania, menej intenzívne poklesy v oblastiach s nimi susediacich a v Bratislave, kým k nárastu do 5 p. b. došlo na väčšine územia Slovenska s výnimkou južného Slovenska. Vyskytlo sa len 5 obcí

s nárastom kalvínskeho obyvateľstva o viac ako 5 p. b., pričom každá z nich sa nachádzala na hraniciach.

Na úrovni okresov najväčší pokles podielu obyvateľstva s kalvínskym vyznaním bol v okresoch Komárno, Trebišov, Rožňava, Dunajská Streda, Sobrance, nasledované okresmi Košice – okolie, Revúca, Michalovce, Levice a Rimavská Sobota. Spomedzi okresov s viac ako 5 % obyvateľstva s kalvínskym vyznaním bol najnižší pokles v okrese Šaľa (o 1,48 p. b.), tiež nízky pokles bol v okresoch Rimavská Sobota a Michalovce.

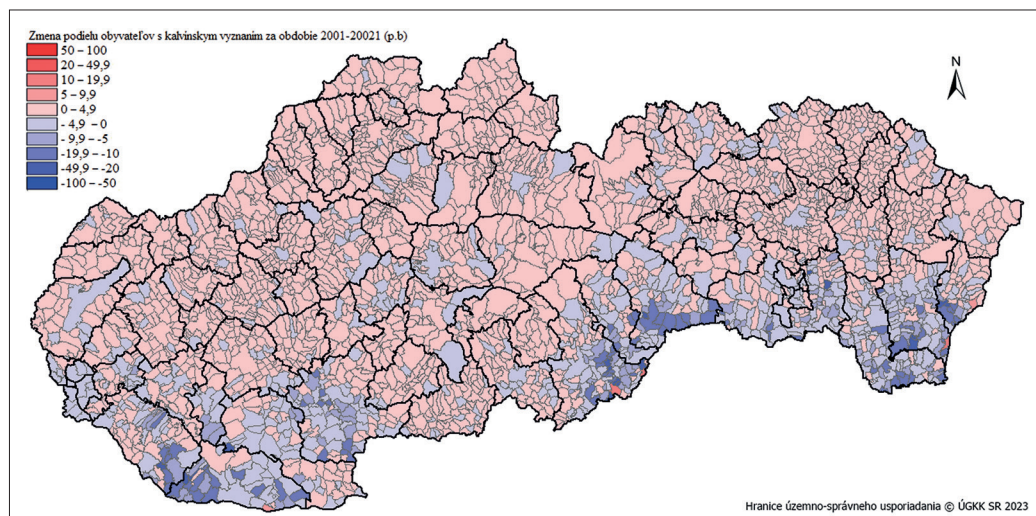
Nárast zaznamenali iba okresy s menej ako 0,2 % obyvateľstva s kalvínskym vyznaním v r. 2001., ktoré sa nenachádzajú pozdĺž južnej hranice. V absolútnych číslach narástli kalvíni o viac ako 100 iba v okresoch Žilina, Čadca a Malacky.

Okresmi s najvyšším podielom obyvateľstva s kalvínskym vyznaním ostávajú Komárno, Trebišov, Michalovce, na štvrtom mieste Rimavská Sobota predbehla Rožňavu.

Geografické rozmiestnenie **pravoslávneho** obyvateľstva sa koncentruje v severovýchodnom Slovensku, najmä pozdĺž hraníc s Poľskom a Ukrajinou. Výraznejšie poklesy pravoslávneho obyvateľstva si možno všimnúť v najmä v okresoch Svidník a Stropkov, ako aj v niektorých obciach okresu Snina. V okrese Svidník

Mapa 7: Zmena podielu obyvateľstva kalvínskeho vyznania za obdobie 2001 – 2021 v obciach SR

Change in the proportion of the Calvinist population in the 2001 – 2021 period in the municipalities of Slovakia



Hranice územno-správneho usporiadania © ÚGKK SR 2023

Zdroj: Štatistický úrad SR, 2023.

Source: Statistical Office of Slovak Republic, 2023.

Tab. 6: Okresy s najväčšou zmenou podielu obyvateľov kalvínskeho vyznania

Districts with the largest change in the proportion of the Calvinist population

Okresy s najväčším nárastom podielu / Districts with the largest increase

Okres / District		2001		2021		Zmena / Change	
		(abs.)	(%)	(abs.)	(%)	(abs.)	(p. b.)
1	Kysucké Nové Mesto	7	0,02	57	0,17	50	0,15
2	Malacky	53	0,08	177	0,23	124	0,14
3	Čadca	13	0,01	126	0,14	113	0,13
4	Zlaté Moravce	13	0,03	64	0,16	51	0,13
5	Bytča	3	0,01	41	0,13	38	0,12

Okresy s najväčším poklesom podielu / Districts with the largest decrease

Okres / District		2001		2021		Zmena / Change	
		(abs.)	(%)	(abs.)	(%)	(abs.)	(p. b.)
1	Komárno	18 148	16,71	13 241	13,12	-4 907	-3,60
2	Trebišov	15 014	14,47	11 515	11,11	-3 499	-3,36
3	Rožňava	6373	10,3	4225	7,12	-2 148	-3,18
4	Dunajská Streda	10 721	9,54	8 625	6,92	-2 096	-2,62
5	Sobrance	1 774	7,46	1 131	5,04	-643	-2,42

Zdroj: Sčítanie obyvateľov, domov a bytov 2001, 2011 a 2021, Štatistický úrad SR.

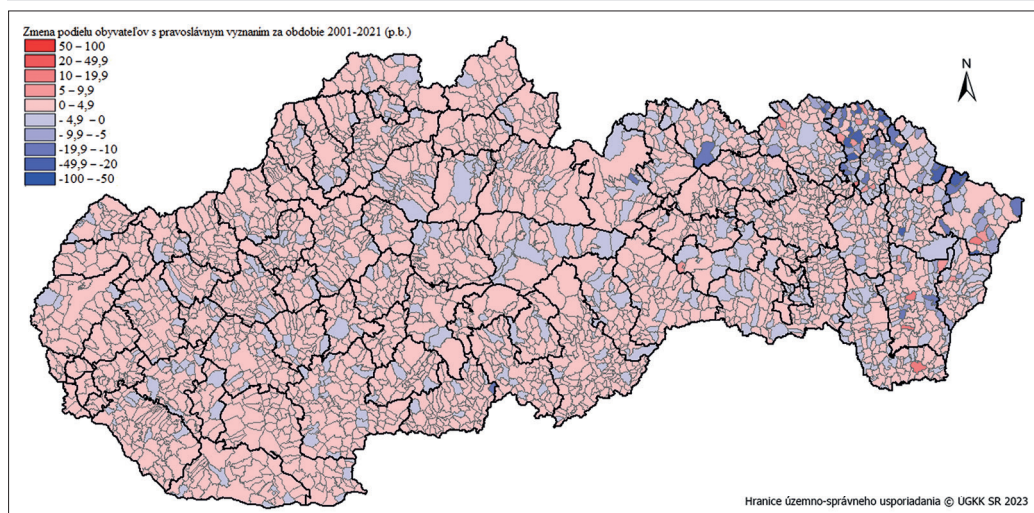
Source: Population Census 2001, 2011 and 2021, Statistical Office of the Slovak Republic.

narástol podiel pravoslávnych o viac ako 5 p. b. v 6 obciach, v okrese Michalovce v 4. Na väčšine územia Slovenska s výnimkou severovýchodných častí Slovenska podiel pravoslávnych obyvateľov narástol o menej ako 5 p. b.

Na úrovni okresov najväčší nárast podielu pravoslávneho obyvateľstva zaznamenali okresy Trebišov, Senec, Bratislava III, Sabinov, Sobrance, nasledované okresmi Michalovce, Malacky, Bratislava IV, Pezinok a Bratislava II, pričom okresy Michalovce a Sobrance

Mapa 8: Zmena podielu obyvateľstva pravoslávneho vyznania za obdobie 2001–2021 v obciach SR

Change in the size of the Orthodox population in the 2001–2021 period in the municipalities of Slovakia



Zdroj: Štatistický úrad SR, 2023.

Source: Statistical Office of Slovak Republic, 2023.

Tab. 7: Okresy s najväčšou zmenou podielu obyvateľov pravoslávneho vyznania

Districts with the largest change in the proportion of the Orthodox population

Okresy s najväčším nárastom podielu / Districts with the largest increase

Okres / District		2001		2021		Zmena / Change	
		(abs.)	(%)	(abs.)	(%)	(abs.)	(p. b.)
1	Trebišov	1 373	1,32	2 534	2,44	1 161	1,12
2	Senec	82	0,16	563	0,58	481	0,42
3	Bratislava III	199	0,32	466	0,61	267	0,29
4	Sabinov	489	0,90	718	1,19	229	0,28
5	Sobrance	1 592	6,7	1 565	6,97	-27	0,28

Okresy s najväčším poklesom podielu / Districts with the largest decrease

Okres / District		2001		2021		Zmena / Change	
		(abs.)	(%)	(abs.)	(%)	(abs.)	(p. b.)
1	Svidník	6 637	19,81	5 412	17,12	-1 225	-2,69
2	Medzilaborce	3 671	28,98	2 942	26,61	-729	-2,37
3	Snina	8345	21,06	6736	19,18	-1 609	-1,88
4	Stropkov	1 567	7,45	1 194	6,01	-373	-1,45
5	Stará Ľubovňa	1 026	2,02	792	1,50	-234	-0,53

Zdroj: Sčítanie obyvateľov, domov a bytov 2001, 2011 a 2021, Štatistický úrad SR.

Source: Population Census 2001, 2011 and 2021, Statistical Office of the Slovak Republic.

mali v r. 2001 podiel pravoslávnych väčší ako 5 %. Spomedzi okresov, kde podiel pravoslávnych bol nad 5 %, mierny rast bol zaznamenaný taktiež v okrese Bardejov (o 0,05 p. b.).

Naopak, najväčší pokles podielu obyvateľstva s pravoslávny m vyznaním bol v okresoch Svidník, Medzilaborce, Snina, Stropkov, Stará Ľubovňa, nasledované okresmi Humenné, Spišská Nová Ves, Košice II, Košice III a Revúca.

Okresmi s najväčšími podielmi pravoslávnych ostávajú Medzilaborce, Snina a Svidník, na štvrtom mieste Sobrance prekonali Stropkov.

ZÁVER

Za posledných 20 rokov došlo k výrazným zmenám náboženskej štruktúry Slovenska. Primárne išlo o pokles religiozity, ktorá sa týkala v absolútnych číslach najviac rímskokatolíckeho, v relatívnych podieloch viac evanjelického a kalvínskeho obyvateľstva.

Za ostatných 20 rokov poklesla religiozita najvýraznejšie v Bratislavskom kraji, kde zároveň najviac poklesol podiel rímskokatolíkov a nárastol podiel obyvateľov bez vyznania. Kontrastuje to s okolím Košíc, kde nedošlo k podobnému trendu. Medzi rímskokatolíckimi došlo tiež k zmene religiozity na juhozápadnom

Slovensku a tiež v častiach stredného Slovenska, najmä v okolí Prievidze a Banskej Bystrice. Naopak, najmenej zmena zasiahla obyvateľstvo s rímskokatolíckym vyznaním v Prešovskom kraji a častiach Žilinského kraja, pričom jedinými obcami, kde sa podiel rímskokatolíkov zvyšoval, boli obce, kde je rímskokatolíckeho vyznania minoritné.

Pokles je výraznejší medzi obyvateľstvom s evanjelickým a kalvínskym vyznaním. Práve okresy s najväčším podielom obyvateľov s evanjelickým a kalvínskym vyznaním zaznamenávajú najvýraznejší pokles ich podielu, naopak ako rastové sa ukazujú okresy s nepatrným podielom týchto vierovyznaní. Tento fenomén si možno všimnúť u všetkých cirkví. V regiónoch, kde majú tradičnú prítomnosť ich podiel klesá, kým v regiónoch bez tradičnej prítomnosti jednotlivých vyznaní ich podiel narastal.

V prípade gréckokatolíkov ich podiel taktiež klesal v okresoch východného Slovenska, kde tradične tvoria najväčší podiel obyvateľstva. Zároveň však v týchto okresoch existuje viacero zhlukov obcí, v ktorých podiel gréckokatolíkov stúpol. Na úrovni okresov však najviac stúpol podiel gréckokatolíkov v okresoch juhozápadného Slovenska, čo môže súvisieť s migráciou za pracovnými príležitosťami.

Podiel pravoslávnych v mnohých okresoch s ich výraznejšou prítomnosťou tiež klesol. Rast podielu obyvateľov s pravoslávnyim vyznaním bolo možné sledovať v okresoch Trebišov, Sobrance, Sabinov a Michalovce na východnom Slovensku a tiež okolie Bratislavy.

V okresoch Bratislavského kraja, najmä v okrese Senec, narástol podiel ďalších vierovyznaní ako rímskokatolíckeho pravdepodobne v dôsledku vnútornej migrácie, kedy sa ľudia ostatných vierovyznaní z celého Slovenska presťahovali práve do okolia Bratislavy.

Literatúra

- Bleha, B. – Vaňo, B. – Bačík, V. 2014. *Demografický atlas Slovenskej republiky*, 163 s., ISBN: 978-80-89317-28-8.
- Majo, J. 2013. Vybrané charakteristiky transformácie religiozity na Slovensku v rokoch 1950–2001 vo vzťahu k sekularizácii. *Geografický časopis*, 65, s. 217–234
- Majo, J. 2018. Evanjelici a demografia – časové a priestorové súvislosti. *Melanchton*, 2018, s. 6–10. ISSN 2644-4283.
- *Sčítanie obyvateľov, domov a bytov 2021: Národná analytická správa*, 2021. Štatistický úrad SR, 264 s. ISBN 978-80-8121-937-5 (online).
- Podolínska, T. Z. – Tížik, M. – Majo, J. 2019. Religiosity in Slovakia: Structure, Dynamics and Spatial Diversification. *Central European Journal of Contemporary Religion*, 2019, č. 1, 1–33. <https://doi.org/10.14712/25704893.2019.1>.
- Tížik, M. 2014. Kvalita merania náboženskej príslušnosti na Slovensku. *Slovenská štatistika a demografia*, 2014, č. 3, s. 49–70.
- Tížik, M. 2022. Forms of Non/Religiosity in Slovakia after 1989. *Religions*, 13(7), 15 s. <https://doi.org/10.3390/rel13070605>.
- Štatistický úrad SR: Údaje zo Sčítania obyvateľov, domov a bytov z rokov 2001, 2011, 2021.
Dostupné na stránkach www.scitanie.sk, www.census2011.statistics.sk.

ANDREJ KOLÁRIK

je absolventom doktorandského štúdia medzinárodných vzťahov. V súčasnosti pracuje na Oddelení sčítania obyvateľov, domov, bytov a priezovných štatistik na Štatistickom úrade SR.

RESUMÉ

Over the course of the two decades between 2001 and 2021 the religious structure of the Slovak Republic has undergone significant changes. Most notably, there has been a process of secularisation, which has affected all the religious denominations and has occurred most intensively in the Bratislava region and southwestern Slovakia. Less secularisation has occurred in the Žilina region in northern Slovakia and the Prešov region in northeastern Slovakia. Interestingly, the only municipalities in which the share of Roman Catholics increased between 2001 and 2021 were municipalities in which Roman Catholics had been in the minority. Both of the two major Protestant churches, the Evangelical Church of the Augsburg Confession and the Reformed Christian Church,

experienced significant declines in districts where they had been strongly concentrated, while they grew in those districts in which they had previously had a negligible presence.

Both Greek Catholics and the Orthodox saw a decline from 2001 to 2011 but by 2021 had largely recovered to their 2001 numbers. There were increases in the shares of both Greek Catholics and the Orthodox in several clusters of municipalities in eastern Slovakia. The share of the Orthodox also increased in the districts of Trebišov, Sobrance, Michalovce, and Sabinov in eastern Slovakia. The district of Senec on the eastern outskirts of Bratislava experienced a rise in religious diversity, as people of all religious backgrounds have moved there from various parts of Slovakia.