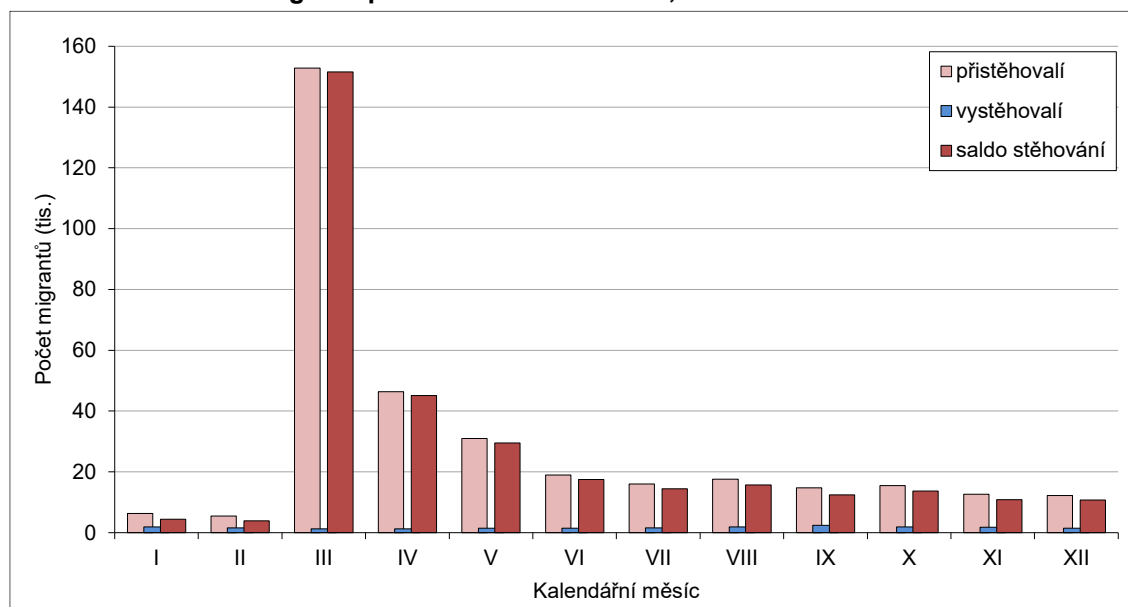


6 Migrace

Počet přistěhovalých i saldo zahraniční migrace v Česku dosáhly v roce 2022 rekordních hodnot v důsledku silné migrační vlny osob odcházejících z Ukrajiny po vypuknutí válečného konfliktu. Bezmála 330tisícový přírůstek obyvatel zahraniční migrací byl téměř čtyřnásobně vyšší než dosavadní poválečné maximum z roku 2007. Struktura přistěhovalých i salda migrace podle pohlaví a věku migrantů se od předchozích let odlišovala. Naopak celkový počet vystěhovalých (19,8 tisíce) a jejich složení se významně nezměnily. V saldu zahraniční migrace jednoznačně dominovali občané Ukrajiny (305,0 tisíce), druhou nejpočetnější skupinu představovali občané Slovenska (5,6 tisíce) a třetí občané Ruska (1,9 tisíce). V rámci vnitřní migrace bylo evidováno celkem 244,1 tisíce stěhování mezi obcemi ČR, obdobně jako v průměru za předchozích deset let.

Statistiku zahraniční migrace⁴³ v roce 2022 silně ovlivnila válka na Ukrajině⁴⁴ – Česká republika se stala jednou ze zemí, kam uprchlíci nejčastěji odcházeli. Do statistiky zahraniční migrace, resp. obecně do statistiky obyvatelstva, byli přitom zahrnuti pouze ti migranti, kteří naplnili statistickou definici obvykle bydlícího obyvatele Česka. V případě osob s dočasnou ochranou uprchlíka tím, že nepobývali v Česku pouze krátkodobě, resp. měli v ČR ke konci roku 2022 platnou dočasnou ochranu a zároveň do konce března 2023 požádali o její prodloužení.

Obr. 6.1 Zahraniční migrace podle měsíce stěhování, 2022



Největší byl nápor migrantů krátce po vypuknutí války. Zatímco v roce 2021 i v lednu a únoru 2022 se počet přistěhovalých ze zahraničí v jednotlivých měsících pohyboval v rozmezí 4,6–8,0 tisíce, v březnu 2022 se skokově zvýšil na 152,9 tisíce (obr. 6.1). Následující čtyři měsíce měl sice sestupnou tendenci (46,3 tisíce přistěhovalých v dubnu, 16,0 tisíce v červenci), na nadprůměrných číslech se ale udržel po celý zbytek roku (minimum 12,2 tisíce přistěhovalých během prosince). Celkem se v roce 2022 do České republiky přistěhovalo 349 548 osob⁴⁵, vůbec nejvíce za celou poválečnou historii Česka⁴⁶ a pětkrát více než o rok dříve (69,2 tisíce v roce 2021, což byl počet nejvyšší od roku 2009). Převážná část přistěhovalých přitom patřila mezi válečné uprchlíky (z celkem 349,5 tisíce přistěhovalých mělo 292,5 tisíce v datech CIS na konci

⁴³ Údaje o stěhování přebírá Český statistický úřad ze dvou informačních systémů spravovaných Ministerstvem vnitra. Zdrojem dat o stěhování českých občanů je Informační systém evidence obyvatel (ISEO), pro data o stěhování cizích státních občanů pak Cizinecký informační systém (CIS).

⁴⁴ Válku odstartoval ruský útok na Ukrajinu 24. 2. 2022 a do července 2023 (doba zpracování textu) nebyla ukončena.

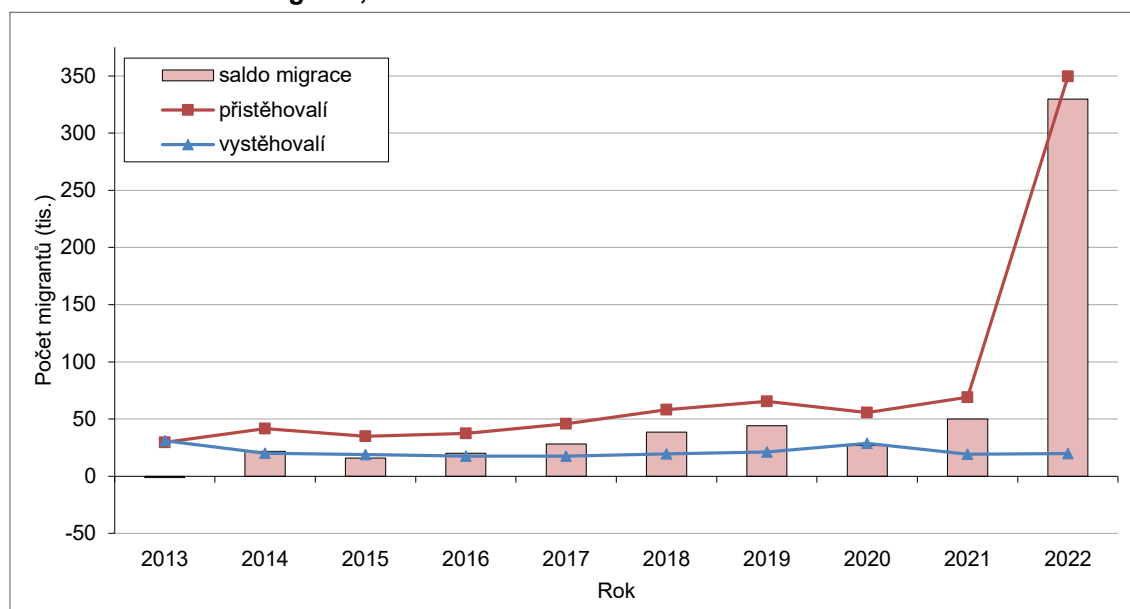
⁴⁵ Počet přistěhovalých, kteří byli zařazeni do statistiky obyvatelstva.

⁴⁶ Nejblíže mu byl 104,4tisícový počet přistěhovalých v roce 2007.

roku 2022 kategorii pobytu „dočasná ochrana uprchlíka“⁴⁷. Počet přistěhovalých měl obecně rostoucí tendenci i v rámci předchozího období let 2013–2021 (obr. 6.2, tab. 6.1)⁴⁸, když nejméně osob s nově získaným pobytem v Česku bylo zaznamenáno v roce 2013 (29,6 tisíce). Počet vystěhovalých, resp. osob, u kterých došlo k ukončení registrovaného pobytu v České republice, se v roce 2022 meziročně výrazně nezměnil a dosáhl 19 806 (tj. o 574 více než v roce 2021)⁴⁹. Na podobné úrovni byl i v letech 2014–2019 (obr. 6.2, tab. 6.1). V letech 2013 a 2020 byly počty evidovaných vystěhovalých dočasně vyšší (30,9 tisíce resp. 28,7 tisíce)⁵⁰.

Stejně jako v případě přistěhovalých bylo v roce 2022 suverénně nejvyšší v celé poválečné historii Česka i saldo zahraniční migrace, když dosáhlo poprvé šesticiferného počtu, a to 329 742 osob. Ve srovnání s 50tisícovým saldem z roku 2021, které představovalo nejvyšší hodnotu za předchozí desetiletí, resp. od roku 2009, byl přírůstek obyvatel zahraniční migrací v roce 2022 téměř sedminásobný. V letech 2014–2020 se bilance zahraničního stěhování pohybovala v rozmezí 16,0–44,3 tisíce (od roku 2016 obecně s rostoucím trendem, který byl v roce 2020 dočasně přerušen protiepidemickými opatřeními). V roce 2013 bylo výjimečně registrováno záporné saldo zahraničního stěhování (–1,3 tisíce), odrážející vyšší počet emigrantů.

Obr. 6.2 Zahraniční migrace, 2013–2022



Složení migrantů podle pohlaví a věku

V obou směrech zahraniční migrace (tj. „do“ i „z“ republiky) standardně převažují muži: v letech 2013–2021 bylo mužů mezi přistěhovalými každoročně 54,5–60,9 %, mezi vystěhovalými 54,0–67,8 %. Skladba osob přistěhovalých do Česka v roce 2022 se však díky uprchlíkům od běžného vzorce odlišovala. Muži představovali pouze 41,9 % přistěhovalých, naopak 58,1 % ženy (absolutně 146,5 tisíce mužů proti 203,1 tisíce žen). Převaha mužů nadále platila pro vystěhovalé, když 62,2 % vystěhovalých bylo mužů a 37,8 % žen (absolutně 12,3 tisíce mužů a 7,5 tisíce žen).

⁴⁷ Celkový počet osob příchozích z ciziny, kterým MV ČR udělilo dočasnou ochranu, byl vyšší (473 tisíc do konce roku 2022; zdroj: www.mvcr.cz/soubor/docasna-ochrana.aspx).

⁴⁸ Nižší počet imigrantů v roce 2020 z velké části souvisel s protiepidemickými opatřeními proti covidu-19.

⁴⁹ Osoby s dočasnou ochranou uprchlíka nebyly do vystěhovalých zahrnuty, neboť jejich délka pobytu nespĺnila statistickou definici obyvatele (tyto osoby, jejichž dočasná ochrana uprchlíka pozbyla platnosti ještě během roku 2022, či si nepožádaly do konce března 2023 o její prodloužení, nebyly zařazeny ani mezi přistěhovalé).

⁵⁰ V obou uvedených letech byla statistika vystěhovalých ovlivněna administrativními zásahy v CIS – ukončování platnosti pobytu cizincům.



Struktura salda zahraniční migrace podle pohlaví je v čase více variabilní než pouze v případě přistěhovaných či vystěhovaných, i zde však obvykle převažovali muži nad ženami. V letech 2014–2019 i 2021 dosahoval podíl mužů v saldu migrace 53,3–62,2 %, jinak tomu bylo v posledním desetiletí pouze v letech 2013⁵¹, 2020⁵² a právě v roce 2022. Výsledné 330tisícové saldo zahraniční migrace bylo tvořeno 134,2 tisíce muži a 195,6 tisíce ženami, zastoupení mužů tak bylo pouze 40,7% a naopak ženy naplnily 59,3 % salda.

Tab. 6.1 Zahraniční migrace podle pohlaví, 2013 a 2017–2022

	2013	2017	2018	2019	2020	2021	2022
Přistěhovaní	29 579	45 957	58 148	65 571	55 661	69 201	349 548
v tom: muži	16 467	26 839	34 621	39 904	32 914	41 414	146 480
ženy	13 112	19 118	23 527	25 667	22 747	27 787	203 068
Podíl (%) mužů	55,7	58,4	59,5	60,9	59,1	59,8	41,9
Vystěhovaní	30 876	17 684	19 519	21 301	28 734	19 232	19 806
v tom: muži	18 040	9 964	11 201	12 348	19 484	12 198	12 315
ženy	12 836	7 720	8 318	8 953	9 250	7 034	7 491
Podíl (%) mužů	58,4	56,3	57,4	58,0	67,8	63,4	62,2
Saldo zahraničního stěhování	-1 297	28 273	38 629	44 270	26 927	49 969	329 742
v tom: muži	-1 573	16 875	23 420	27 556	13 430	29 216	134 165
ženy	276	11 398	15 209	16 714	13 497	20 753	195 577
Podíl (%) mužů	x	59,7	60,6	62,2	49,9	58,5	40,7
Objem zahraničního stěhování	60 455	63 641	77 667	86 872	84 395	88 433	369 354

Z pohledu věkového složení (v pětiletých věkových skupinách) v letech 2013–2021 do České republiky každoročně přicházely ze zahraničí nejčastěji osoby ve věku 25–29 let, přičemž z celkového úhrnu tvořily necelou jednu pětinu (tab. 6.2). Na dalších místech v početnosti se střídaly skupiny 20–24 a 30–34letých osob, přičemž zastoupení skupiny 20–24 se od roku 2018 mírně snižovalo a naopak rostla váha 35–39letých přistěhovaných. Osoby ve věku 20–39 let tak tvořily společně pravidelně více než polovinu (52–60 %) všech přistěhovaných, celá skupina osob produktivního věku mezi 15 a 65 lety pak zahrnovala 82–90 % všech imigrantů. Podíl dětí do 15 let věku mezi přistěhovanými se pohyboval v rozmezí 8,0–15,7 %, zastoupení seniorů (65+ let) bylo pouze 1,3–2,5%.

Věkové složení osob přistěhovaných do Česka v průběhu roku 2022, jejichž převážnou část představovali uprchlíci, bylo oproti tomuto dosavadnímu „vzorci“ odlišné. Mezi přistěhovanými v roce 2022 byly početně nejsilnější, byť jen s velmi mírnou převahou, osoby ve věku 35–39 let (36,4 tisíce). Desetiprocentní podíl na přistěhovaných měla kromě této skupiny ale také skupina 15–19letých (35,6 tisíce), 30–34letých (35,3 tisíce) a 25–29letých (33,6 tisíce) osob. Zároveň meziročně výrazně poklesla váha celé skupiny produktivního věku 15–64 let z 90,4 na 74,7 %, když naopak výrazně vyšší zastoupení měly v roce 2022 mezi přistěhovanými jak děti do 15 let věku (22,1 %; absolutně 77,3 tisíce), tak seniori ve věku 65 a více let (3,2 %; absolutně 1,2 tisíce). Meziroční nárůst absolutního počtu přistěhovaných byl právě u dětí a seniorů nejvýraznější (na 14násobek resp. na 10násobek, když úhrn vzrostl na 5násobek).

Detailnější pohled na věkovou strukturu přistěhovaných (obr. 6.3) ukazuje, že stejně jako v předchozích letech se výrazný lokální vrchol objevuje okolo 18. roku věku. Zatímco v letech 2013–2021 byl lokálně nejvyšší počet přistěhovaných vždy právě u 18letých⁵³, v roce 2022 jej bylo možno pozorovat již ve věku 17 let, se zachováním vysokého počtu přistěhovaných i ve věku 18 let. K dalšímu skokovému nárůstu

⁵¹ V roce 2013 se specificky saldo zahraničního stěhování podle pohlaví diverzifikovalo – bilance stěhování mužů byla záporná, zatímco bilance stěhování žen kladná.

⁵² Podíl mužů v saldu zahraniční migrace 49,9 % v důsledku nebývale vysokého zastoupení mužů u vystěhovaných.

⁵³ Tento vrchol pravděpodobně odráží příchod studentů ze zahraničí na české vysoké školy, nicméně důvod přistěhování data nesledují.

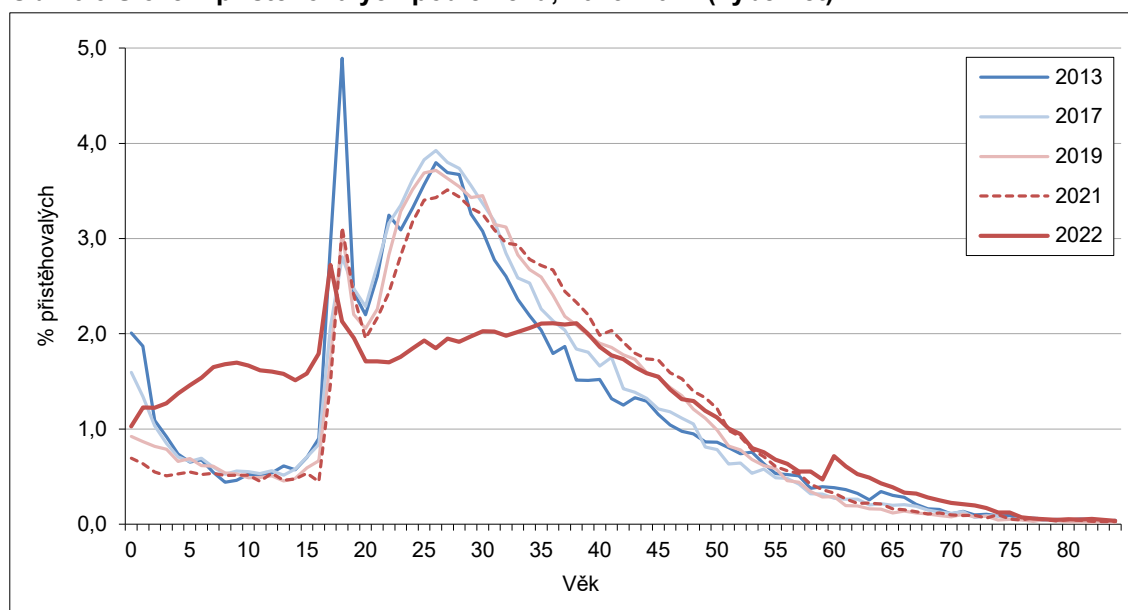
imigrantů (oproti sousedním věkům) došlo specificky v roce 2022 i ve věku 60 let. Nezanedbatelné meziroční změny se ukázaly také v zastoupení jednotlivých věků dětí (zejm. od 4 let věku), které bylo oproti předcházejícím letům zhruba trojnásobně vyšší, a u mladších produktivních věků (cca do 35 let věku), které bylo naopak zhruba o třetinu nižší. Počty přistěhovalých v intervalu 20–39 let si totiž byly v roce 2022 podstatně bližší, než jak tomu bývalo v předešlých letech, kdy jejich věkový profil vykazoval klasický profil obráceného U s výrazným maximem, nejčastěji ve věku 26 či 27 let. V roce 2022 byly oproti tomu nejvyšší počty přistěhovalých ve věcích 35–38 let (v každém věku 7 300–7 400 přistěhovalých).

Tab. 6.2 Přistěhovalí podle věku, 2013 a 2017–2022

Věková skupina	2013	2017	2018	2019	2020	2021	2022
Celkem	29 579	45 957	58 148	65 571	55 661	69 201	349 548
v tom: 0–4	1 959	2 537	2 477	2 656	1 862	2 014	21 391
5–9	820	1 395	1 637	1 953	1 635	1 821	28 042
10–14	813	1 259	1 275	1 591	1 330	1 684	27 878
15–19	3 507	4 086	4 635	5 410	4 492	5 518	35 594
20–24	4 278	6 956	8 724	9 145	6 881	8 684	30 478
25–29	5 318	8 660	11 086	11 810	10 087	11 832	33 598
30–34	3 847	6 670	8 856	9 983	8 597	10 388	35 335
35–39	2 580	4 632	6 240	7 384	6 477	8 555	36 434
40–44	1 985	3 466	4 857	5 807	5 018	6 548	30 081
45–49	1 475	2 467	3 495	4 359	3 814	5 236	23 644
50–54	1 124	1 459	2 198	2 548	2 405	3 193	16 170
55–59	689	931	1 151	1 388	1 402	1 716	10 104
60–64	496	558	653	653	719	864	9 672
65–69	330	400	375	375	409	463	5 493
70–79	239	348	376	390	413	482	4 475
80+	119	133	113	119	120	203	1 159
Podíl (%) věkové skupiny: 0–14	11,2	11,3	9,3	9,5	8,7	8,0	22,1
15–64	86,9	86,8	89,2	89,2	89,6	90,4	74,7
65+	1,9	1,9	1,5	1,3	1,7	1,7	3,2
Průměrný věk přistěhovalých ¹⁾	30,5	30,1	30,9	31,1	32,0	32,5	30,3

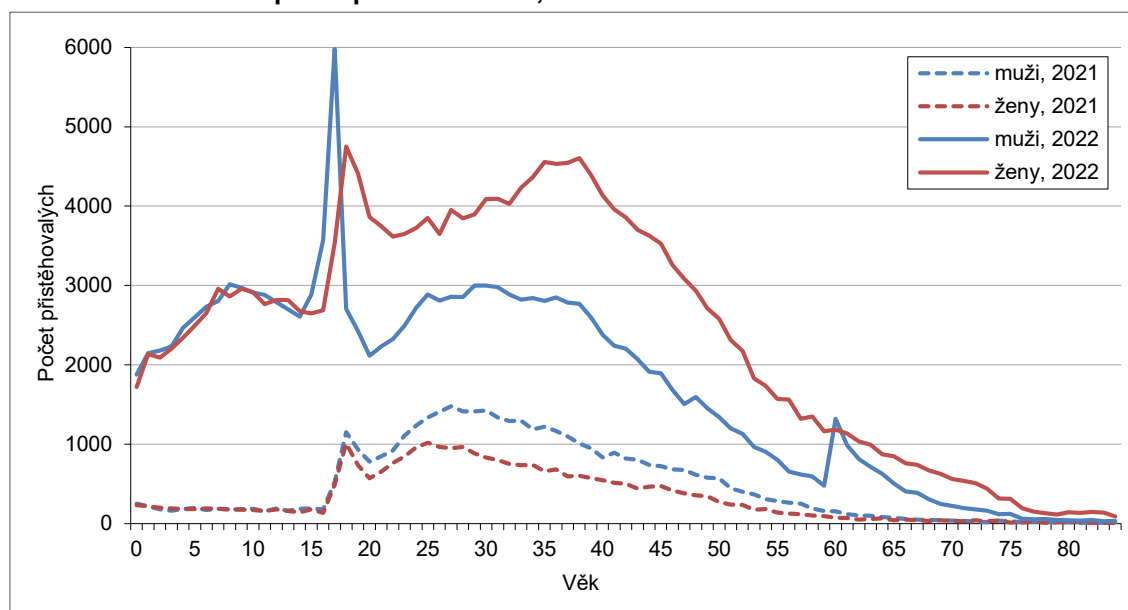
Pozn.: Barvou a tučně označeny nejvyšší hodnoty v daném roce.

¹⁾ Výpočet z absolutních počtů přistěhovalých podle věku.

Obr. 6.3 Složení přistěhovalých podle věku, 2013–2022 (výběr let)


Z rozložení celkových počtů přistěhovaných na muže a ženy (obr. 6.4) je pak zřejmé, že dva nejvýraznější zářezy ve věkové struktuře pramenily primárně ze složení přistěhovaných mužů. Porovnáme-li počty přistěhovaných daného věku a pohlaví s průměrným počtem ve dvou sousedních věcích, pak zatímco u žen byl největší⁵⁴ skokový nárůst 20% (ve věku 18 let), u mužů byl mnohem výraznější – počet přistěhovaných 17letých mužů o 91 % a 60letých mužů o 81 %. V jednoletém detailu to byli právě sedmnáctiletí muži, kteří se do Česka v roce 2022 nejčastěji přistěhovali (abs. 6,0 tisíce). Na druhém místě pak šlo o 18leté ženy (4,8 tisíce). Posun skupiny s nejvyšším počtem přistěhovaných do věku 35–39 let pak zase primárně odráží rozložení přistěhovaných žen podle věku. Z grafu je jasně zřetelná i proměna celkové skladby přistěhovaných podle pohlaví (v roce 2022 převaha žen nad muži).

Obr. 6.4 Přistěhovaní podle pohlaví a věku, 2021 a 2022



V případě věkové skladby osob vystěhovaných z ČR do zahraničí k tak výrazným změnám jako u přistěhovaných v roce 2022 nedošlo. Větší meziroční rozdíly však znamenaly povětšinou přiblížení se zpět ke struktuře emigrantů obvyklé v dřívějších letech, když v letech 2021 a 2020 byla v určitém směru specifická (v důsledku implementace novely zákona o pobytu cizinců byly ukončovány pobyty občanům EU, jejichž povolení k přechodnému pobytu trvalo více než 10 let, tedy věkově spíše starším). Vystěhované osoby byly silně koncentrovány do skupiny produktivního věku každoročně v celém období od roku 2013, včetně roku 2022 (tab. 6.3). Mezi 15–64leté osoby v jednotlivých letech patřilo 85–91 % vystěhovaných, v roce 2022 konkrétně 89,7 %.

Z pohledu pětiletých věkových skupin nejvíce emigrantů obvykle pokrývala skupina 25–29letých, ale její převaha (či jiného maxima) nad ostatními skupinami v intervalu 20–39 let nebyla velká. V roce 2022 bylo vystěhovaných nejvíce ve věku 25–29 let (3,0 tisíce) a 30–34 let (2,9 tisíce), společně s dalšími skupinami v pořadí (20–24 a 35–39 let s počty 2,5 a 2,4 tisíce) zahrnoval interval 20–39letých 55 % všech vystěhovaných. Mírně nadpoloviční bylo zastoupení 20–39letých i v ostatních letech sledovaného desetiletí s výjimkou let 2020 a 2021, kdy bylo nižší (46 resp. 48 %) ⁵⁵. Naopak nejnižší jsou počty vystěhovaných obecně v nejmladších a nejstarších věkových skupinách, přičemž věková struktura vystěhovaných si je pro muže a ženy v základním profilu v podstatě podobná (obr. 6.6). K prudkému nárůstu počtu vystěhovaných

⁵⁴ Zkoumáno u osob do věku 75 let.

⁵⁵ V letech 2020 a 2021 bylo nejvíce vystěhovaných až ve věkové skupině 35–39 let. Společně s posunem vrcholu došlo v roce 2020 také k výraznému navýšení počtu vystěhovaných v ještě starších věkových skupinách (ve věku 50–59, 60–69, 70–79 i 80+ let se meziročně více než zdvojnásobily), přičemž na vyšších počtech zůstaly u osob staršího produktivního věku i v roce 2021.

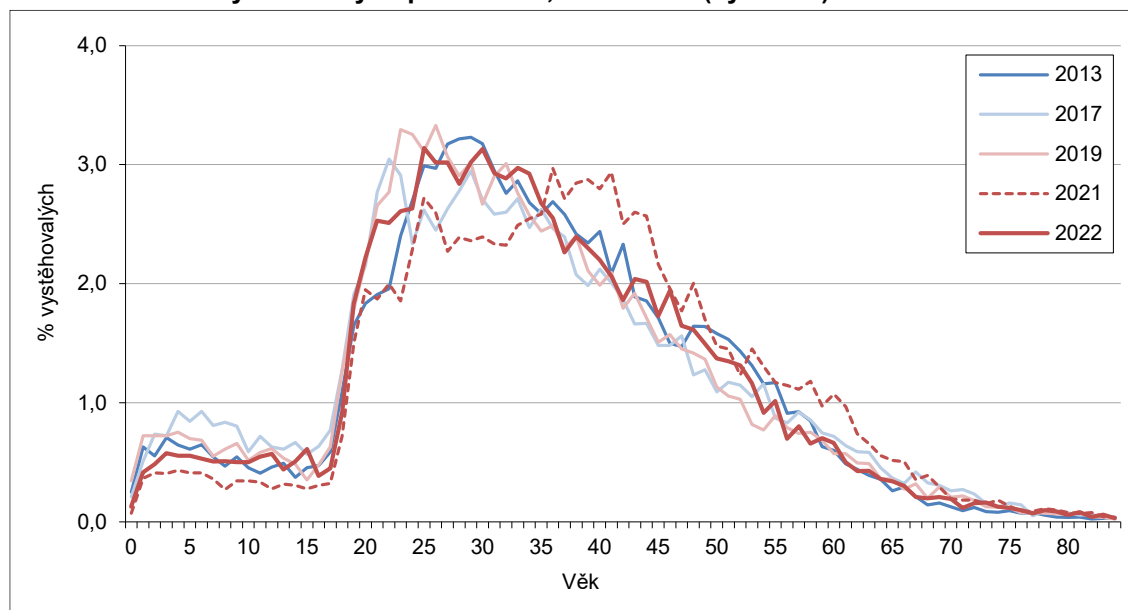
dochází mezi 15 a 20 lety věku, přičemž u mužů dosahuje maximum výrazně výše než u žen a také mírně později. V roce 2022 bylo vystěhovaných mužů nejvíce ve věkové skupině 30–34 let, zatímco nejvíce vystěhovaných žen již ve skupině 25–29 let. Také následný poměrně pozvolný pokles počtu vystěhovaných s narůstajícím věkem je společný mužům i ženám s tím, že počty vystěhovaných mužů převyšují počty vystěhovaných žen až do seniorského věku.

Tab. 6.3 Vystěhovaní podle věku, 2013 a 2017–2022

Věková skupina	2013	2017	2018	2019	2020	2021	2022
Celkem	30 876	17 684	19 519	21 301	28 734	19 232	19 806
v tom: 0–4	859	549	482	695	364	324	427
5–9	868	746	714	682	467	345	515
10–14	675	568	509	582	498	303	507
15–19	1 314	912	998	961	1 000	601	832
20–24	3 334	2 337	2 754	3 015	2 841	1 916	2 476
25–29	4 810	2 373	2 775	3 286	3 312	2 372	2 978
30–34	4 456	2 313	2 741	2 963	3 417	2 325	2 939
35–39	3 895	2 041	2 285	2 499	3 541	2 690	2 412
40–44	3 273	1 649	1 881	2 025	3 017	2 578	2 016
45–49	2 459	1 244	1 380	1 558	2 722	1 846	1 669
50–54	2 166	994	975	1 023	2 449	1 330	1 211
55–59	1 383	747	808	822	2 022	1 073	767
60–64	701	527	540	530	1 405	767	470
65–69	328	308	310	306	792	395	248
70–79	260	278	280	268	694	270	241
80+	95	98	87	86	193	97	98
Podíl (%) věkové skupiny: 0–14	7,8	10,5	8,7	9,2	4,6	5,1	7,3
15–64	90,0	85,6	87,8	87,7	89,5	91,0	89,7
65+	2,2	3,9	3,5	3,1	5,8	4,0	3,0
Průměrný věk vystěhovaných ¹⁾	35,0	34,3	34,3	33,9	39,6	38,2	35,1

Pozn.: Barvou a tučně označeny nejvyšší hodnoty v daném roce.

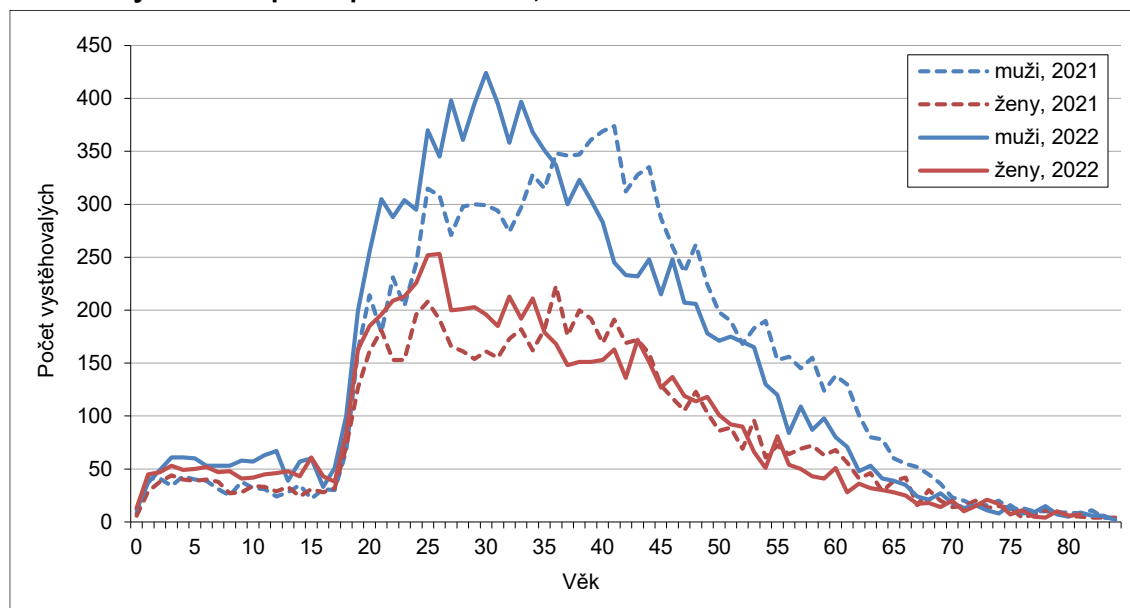
¹⁾ Výpočet z absolutních počtů vystěhovaných podle věku.

Obr. 6.5 Složení vystěhovaných podle věku, 2013–2022 (výběr let)


Meziročně se počet vystěhovaných v roce 2022 obecně ve skupinách do 35 let zvýšil, naopak ve skupinách nad 35 let snížil. Podíl seniorů (65 a více let) mezi vystěhovanými mezitím poklesl ze 4,0 na 3,0 % a byl tak

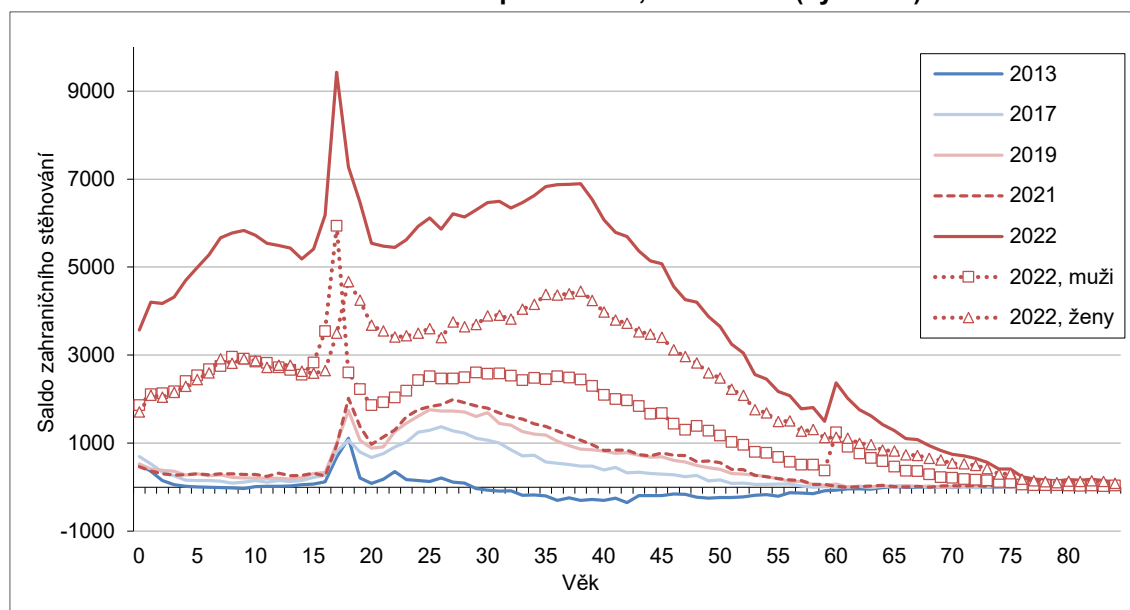
obdobný jako například v roce 2019. Podíl dětské složky (osob ve věku 0–14 let) naopak v roce 2022 meziročně vzrostl z 5,1⁵⁶ na 7,3 %, oproti letům 2013–2019, kdy dosahoval 9–12 %, však zůstal nižší.

Obr. 6.6 Vystěhovaní podle pohlaví a věku, 2021 a 2022



Skladba výsledného přírůstku zahraničním stěhováním (tab. 6.4) byla v roce 2022 silně poplatná složení přistěhovaných. Zatímco v předešlých letech se na přírůstku obvykle nejvíce podílela věková skupina 25–29 a následně skupiny 30–34 a 20–24 let, v roce 2022 byly nejvyšší přírůstky ve věkových skupinách 15–19 (34,8 tisíce) a 35–39 let (34,0 tisíce). V jednoletém detailu (obr. 6.7) tvořily v saldu nejpočetnější skupinu osoby ve věku 17 let (9,4 tisíce) a 18 let (7,3 tisíce) a dále pak 35 až 38 let (v každém věku 6,8–6,9 tisíce osob). Ve srovnání s rokem 2021 se saldo zahraniční migrace ve všech sledovaných věkových skupinách meziročně minimálně ztrojnásobilo, více jak desetinasobně bylo ve všech skupinách dětského věku a od věku 55 let.

Obr. 6.7 Saldo zahraničního stěhování podle věku, 2013–2022 (výběr let)



⁵⁶ Nižší váha i absolutní počty vystěhovaných dětí mladších 15 let věku v letech 2020 a 2021 mohly souviset s omezením možnosti migračního pohybu v době pandemie onemocnění covid-19.

Tab. 6.4 Saldo zahraničního stěhování podle věku, 2013 a 2017–2022

Věková skupina	2013	2017	2018	2019	2020	2021	2022
Celkem	-1 297	28 273	38 629	44 270	26 927	49 969	329 742
v tom: 0–4	1 100	1 988	1 995	1 961	1 498	1 690	20 964
5–9	-48	649	923	1 271	1 168	1 476	27 527
10–14	138	691	766	1 009	832	1 381	27 371
15–19	2 193	3 174	3 637	4 449	3 492	4 917	34 762
20–24	944	4 619	5 970	6 130	4 040	6 768	28 002
25–29	508	6 287	8 311	8 524	6 775	9 460	30 620
30–34	-609	4 357	6 115	7 020	5 180	8 063	32 396
35–39	-1 315	2 591	3 955	4 885	2 936	5 865	34 022
40–44	-1 288	1 817	2 976	3 782	2 001	3 970	28 065
45–49	-984	1 223	2 115	2 801	1 092	3 390	21 975
50–54	-1 042	465	1 223	1 525	-44	1 863	14 959
55–59	-694	184	343	566	-620	643	9 337
60–64	-205	31	113	123	-686	97	9 202
65–69	2	92	65	69	-383	68	5 245
70–79	-21	70	96	122	-281	212	4 234
80+	24	35	26	33	-73	106	1 061
Hlavní věkové skupiny: 0–14	1 190	3 328	3 684	4 241	3 498	4 547	75 862
15–64	-2 492	24 748	34 758	39 805	24 166	45 036	243 340
65+	5	197	187	224	-737	386	10 540

Pozn.: Barvou a tučně označeny nejvyšší hodnoty v daném roce.

Zahraníční migrace podle státního občanství migrantů

Skladba přistěhovaných a vystěhovaných v rámci migrace přes hranice republiky podle jejich státního občanství se v čase výrazně neměnila. Nejčetnější tři skupiny u přistěhovaných či vystěhovaných v celém sledovaném desetiletí pravidelně tvořili občané Ukrajiny, Slovenska, Ruska či Česka, příp. Vietnamu. Na dalších místech byly větší změny struktury dočasně sledovány v roce 2020 u vystěhovaných (a v důsledku toho částečně i v saldu migrace), když statistiku migrace ovlivnily administrativní zásahy vyvolané novelizací zákona o pobytu cizinců. Byl například zaznamenán nezvykle vysoký počet vystěhovaných občanů Slovenska (čímž se dočasně staly hned druhou nejpočetnější skupinou emigrantů), Velké Británie, Polska, Německa, Rakouska a Nizozemska, tedy občanů EU, kteří dominovali mezi ukončenými přechodnými pobyty trvajících více než 10 let.

U přistěhovaných v roce 2022 představovali pět nejčetnějších skupin občané Ukrajiny (311,0 tisíce), Slovenska (6,4 tisíce), Ruska (3,3 tisíce), Indie (2,0 tisíce) a Vietnamu (1,9 tisíce). Důsledkem silného zastoupení uprchlíků mezi přistěhovanými občané Ukrajiny v tomto proudu migrace již jednoznačně dominovali (89 % celkového počtu), nicméně jejich váha mezi imigranty významně rostla již v letech 2017–2021 (z 15 % v roce 2016 na 46 % v roce 2021). Občané Indie se v první pětici nejčetnějších skupin přistěhovaných objevili poprvé, když jejich počet meziročně vzrostl o více než polovinu (tab. 6.6), v první desítku se však umístili i v letech 2018, 2019 a 2021. K mírnému meziročnímu růstu přistěhovaných došlo i u občanů Vietnamu (i když oproti příslušnému maximu v rámci období 2013–2021 šlo o počet cca o 400 nižší), naopak přistěhovaných občanů Slovenska i Ruska meziročně ubylo.

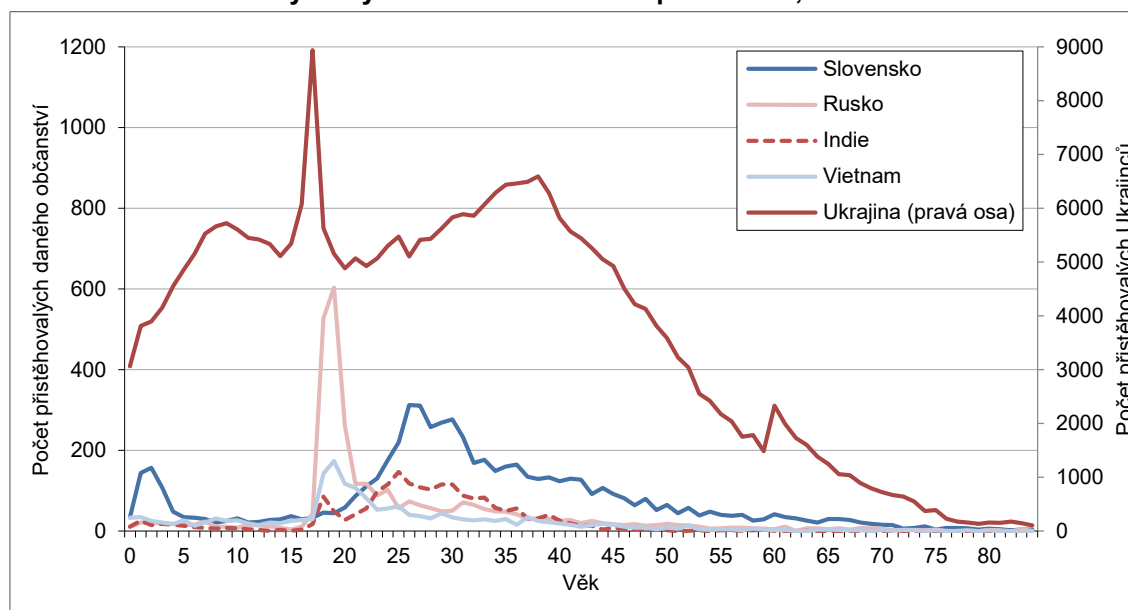
Skladba nejčetnějších skupin přistěhovaných podle věku (obr. 6.8) ukazuje, že lokální vrchol před 20. rokem věku je společný Ukrajincům, Rusům, Vietnamcům i Indům. Nejvýrazněji se profiloval u přistěhovaných občanů Ruska a Vietnamu, kde 18ti a 19tiletí společně představovali celou jednu třetinu, resp. jednu šestinu přistěhovaných osob daného občanství. V případě přistěhovaných Indů byl jejich relativně vysoký počet ve věku 18 a 19 let pouze lokálním maximem a celkově nejčetnější byly mezi nimi osoby ve věku 25 let (resp. v rozmezí 24 až 30 let). Věkové složení občanů Slovenska s nově registrovaným pobytem v Česku pak bylo mírně odlišné, když kromě maxima v intervalu věku 25–31 let mělo druhý lokální vrchol u dětí ve věku 1–3 roky.



Tab. 6.5 Nejčetnější státní občanství zahraničních migrantů a jejich podíly mezi migranty, 2013 a 2017–2022

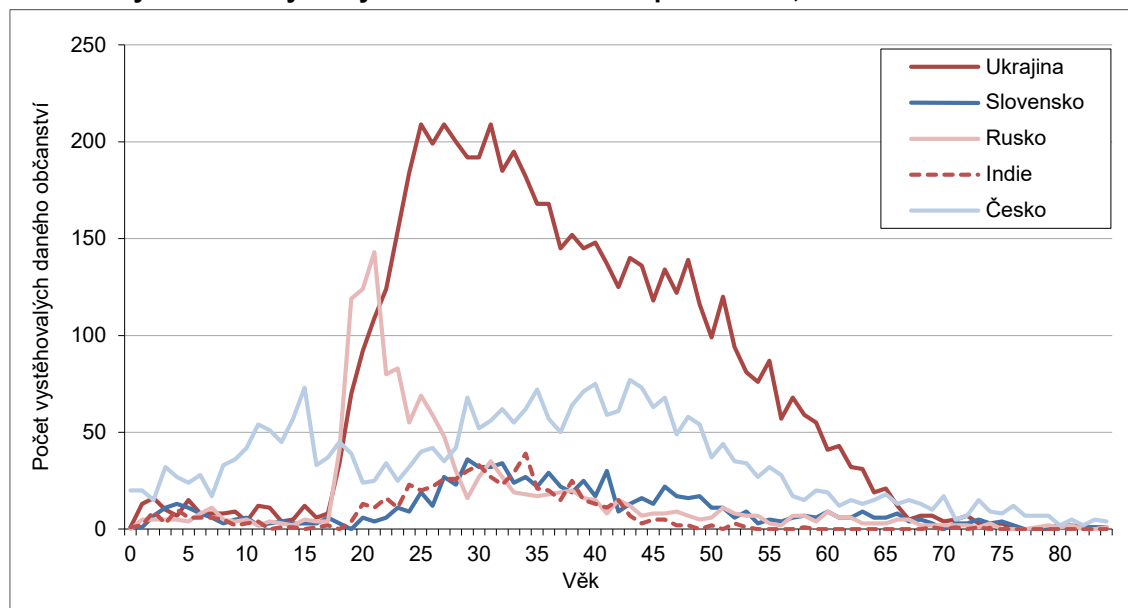
Proud a pořadí	2013	2017	2018	2019	2020	2021	2022
Přistěhovalí - 1.	SK 22 %	UA 22 %	UA 29 %	UA 35 %	UA 38 %	UA 46 %	UA 89 %
	2. UA 13 %	SK 14 %	SK 11 %	SK 9 %	SK 13 %	SK 10 %	SK 2 %
	3. RU 10 %	RU 6 %	RU 6 %	RU 7 %	RU 6 %	RU 5 %	RU 1 %
	4. CZ 6 %	CZ 5 %	CZ 4 %	CZ 3 %	CZ 3 %	CZ 3 %	IN 1 %
	5. DE 6 %	VN 5 %	VN 4 %	RO 3 %	RO 3 %	VN 2 %	VN 1 %
Vystěhovalí - 1.	UA 36 %	CZ 18 %	UA 18 %	UA 21 %	UA 18 %	SK 26 %	UA 30 %
	2. CZ 12 %	UA 15 %	CZ 17 %	CZ 18 %	SK 15 %	UA 20 %	CZ 15 %
	3. RU 10 %	SK 11 %	RU 9 %	RU 7 %	CZ 7 %	CZ 5 %	RU 7 %
	4. VN 8 %	RU 9 %	SK 7 %	SK 6 %	GB 7 %	RU 5 %	SK 4 %
	5. SK 5 %	VN 5 %	VN 6 %	VN 4 %	PL 7 %	PL 4 %	IN 3 %
Saldo stěhování - 1.	SK x	UA 27 %	UA 34 %	UA 41 %	UA 59 %	UA 57 %	UA 92 %
	2. DE x	SK 15 %	SK 14 %	SK 10 %	SK 11 %	RU 5 %	SK 2 %
	3. BG x	RO 6 %	RO 5 %	RU 6 %	RU 8 %	SK 4 %	RU 1 %
	4. RO x	BG 5 %	BG 5 %	RO 5 %	RO 5 %	RO 2 %	IN 0 %
	5. HU x	RU 5 %	RU 4 %	BG 4 %	HU 4 %	VN 2 %	VN 0 %

Zkratky: BG - Bulharsko, CZ - Česko, DE - Německo, GB - Velká Británie, HU - Maďarsko, IN - Indie, PL - Polsko, RO - Rumunsko, RU - Rusko, SK - Slovensko, UA - Ukrajina, VN - Vietnam.

Obr. 6.8 Přistěhovalí vybraných státních občanství podle věku, 2022


U vystěhovalých do zahraniční představovali v roce 2022 (tab. 6.5 a 6.6) první pěťici nejpočetnějších skupin občané Ukrajiny (6,0 tisíce), Česka (2,9 tisíce), Ruska (1,4 tisíce), Slovenska (0,9 tisíce) a Indie (0,6 tisíce). S výjimkou Slováků došlo u všech ostatních nejčetnějších skupin k meziročnímu navýšení vystěhovalých. Oproti přistěhovalým se skladba vystěhovalých v čele lišila pouze na jednom místě – místo občanů Vietnamu byli u vystěhovalých v první pěťici občané Česka. Ti se s občany Ukrajiny střídali téměř po celé sledované desetiletí 2013–2022 na prvních dvou místech, přičemž většinou nejčetnější byli Ukrajinci (pouze v letech 2015–2017 občané Česka a v letech 2020 a 2021 se na druhé, resp. hned první místo, dostali občané Slovenska a občané Česka byli mezi vystěhovalými až třetí).

Věkové složení vystěhovalých Ukrajinců, Slováků a Indů bylo charakteristické vrcholem v mladším produktivním věku (u Ukrajinců již kolem věku 25 let, u Slováků a Indů až kolem 30. roku věku). Vystěhovalé občany Ruska představovaly zejména osoby ve věku 19 až 23 let. Výrazně rovnoměrněji byli napříč věkem rozloženi občané Česka s odhlášeným pobytem (obr. 6.9).

Obr. 6.9 Vystěhovalí vybraných státních občanství podle věku, 2022


Ve výsledném saldu zahraniční migrace pro rok 2022 jednoznačně dominovali občané Ukrajiny. Jejich téměř 305tisícové saldo představovalo 92 % celkového přírůstku obyvatel zahraniční migrací. V přecházejících letech byl jejich podíl na saldu migrace sice výrazně nižší (27 % v roce 2017 až 59 % v roce 2020), nejpočetnější skupinu však tvořili nepřetržitě již od roku 2017 a jejich bilance zahraničním stěhováním postupně narůstala. Zatímco v letech 2014–2016 končila se ziskem „pouze“ 2,2–4,0 tisíce osob (a v roce 2013 byla jejich bilance záporná), od roku 2017 (s výjimkou roku 2020) skokově stoupla ze 7,7 tisíce (2017) až na 28,4 tisíce (2021).

Tab. 6.6 Zahraniční migrace podle státního občanství*, 2013 a 2017–2022

Státní občanství	2013	2017	2018	2019	2020	2021	2022
Přistěhovalí	29 579	45 957	58 148	65 571	55 661	69 201	347 617
z toho občanství: Ukrajina	3 744	10 340	16 747	22 812	21 071	32 146	311 020
Slovensko	6 475	6 328	6 671	5 795	7 222	7 001	6 407
Česko	1 736	2 430	2 276	2 231	1 866	1 931	1 822
Rusko	3 050	2 891	3 388	4 265	3 439	3 731	3 274
Indie	313	1 001	1 158	1 519	862	1 245	2 000
Vietnam	1 186	2 196	2 264	1 904	1 375	1 601	1 883
Vystěhovalí	30 876	17 684	19 519	21 301	28 734	19 232	18 794
z toho občanství: Ukrajina	10 965	2 650	3 543	4 571	5 112	3 780	6 037
Slovensko	1 634	1 972	1 425	1 193	4 213	5 092	845
Česko	3 724	3 256	3 271	3 825	1 968	1 012	2 886
Rusko	3 231	1 545	1 705	1 538	1 268	1 010	1 384
Indie	212	298	461	446	494	416	584
Vietnam	2 371	880	1 089	881	618	358	499
Saldo zahraniční migrace	-1 297	28 273	38 629	44 270	26 927	49 969	329 742
z toho občanství: Ukrajina	-7 221	7 690	13 204	18 241	15 959	28 366	304 983
Slovensko	4 841	4 356	5 246	4 602	3 009	1 909	5 562
Česko	-1 988	-826	-995	-1 594	-102	919	-1 064
Rusko	-181	1 346	1 683	2 727	2 171	2 721	1 890
Indie	101	703	697	1 073	368	829	1 416
Vietnam	-92	1 316	1 175	1 023	757	1 243	1 384

* Vybraná občanství zahrnují pěti nejčetnějších skupin u přistěhovalých, vystěhovalých či v saldu migrace v roce 2022. Seřazeny jsou podle velikosti objemu zahraniční migrace v roce 2022.

Pozn.: Barvou a tučně označeny nejvyšší hodnoty v daném roce.



Druhé nejvyšší bylo v roce 2022 saldo zahraničního stěhování u občanů Slovenska, které dosáhlo 5,6 tisíce, a třetí nejvyšší – 1,9 tisíce – u občanů Ruska. Stejně tomu tak bylo i v letech 2019 a 2020, zatímco v roce 2021 bylo jejich pořadí obrácené. Bilance zahraničního stěhování občanů Slovenska byla na podobné úrovni v rozmezí 4,0–5,6 tisíce osob ročně i v letech 2012–2019, oproti tomu v letech 2020 a 2021 byla nižší⁵⁷ (3,0 resp. 1,9 tisíce), poslední meziroční nárůst tak činil (+)3,7 tisíce. Saldo občanů Ruska naopak v roce 2022 meziročně o 0,8 tisíce osob pokleslo, když se svou hodnotou přiblížilo k letům 2017 a 2018; v letech 2019–2021 a 2014 bylo vyšší (2,2–3,1 tisíce), naopak v letech 2015 a 2016 nižší (pod tisíc osob) a v roce 2013 záporné. Čtvrté nejvyšší saldo zaznamenali v roce 2022 netradičně občané Indie (1,4 tisíce), jejichž saldo zahraniční migrace meziročně významně vzrostlo (z 0,8 tisíce v roce 2021; na úrovni jednoho tisíce osob bylo i v roce 2019, což tehdy představovalo 9. nejvyšší saldo). První pěti, stejně jako v roce 2021, pak uzavíralo saldo zahraničního stěhování občanů Vietnamu (1,4 tisíce).

Vnitřní migrace

Statistika tzv. vnitřní migrace sleduje registrované změny obce bydliště v rámci České republiky. Celkový objem takto definované vnitřní migrace se v roce 2022 meziročně snížil o 4,0 tisíce na 244 125 osob měnících obec svého bydliště, což byl ale stále objem mírně (o 1 %) vyšší než desetiletý průměr z let 2013–2022. Nejmenší byl v tomto období objem vnitřní migrace v roce 2020 (232,0 tisíce), kdy byla možnost stěhování v části roku v rámci protiepidemických opatření legislativně částečně omezena, naopak nejvyšší v roce 2016 (250,7 tisíce). V přepočtu na tisíc obyvatel bylo v roce 2022 zaznamenáno 22,7 případů stěhování mezi obcemi Česka, přičemž desetiletý průměr činil 22,9.

Tab. 6.7 Vnitřní migrace podle pohlaví a věku, 2013 a 2017–2022

	2013	2017	2018	2019	2020	2021	2022
Celkem	234 094	246 070	247 414	242 679	231 989	248 149	244 125
Muži	108 933	114 414	116 537	114 264	111 158	119 946	118 765
Ženy	125 161	131 656	130 877	128 415	120 831	128 203	125 360
Věková skupina: 0–4	29 380	30 528	31 657	31 670	29 725	31 696	32 055
5–9	15 817	17 772	17 275	17 249	16 073	16 299	16 373
10–14	11 044	11 506	11 665	11 735	11 278	11 442	11 060
15–19	10 728	10 307	10 064	9 782	9 217	9 252	9 172
20–24	19 423	18 883	17 891	17 380	15 814	16 227	15 785
25–29	31 038	33 018	33 707	33 065	31 200	31 997	30 656
30–34	29 557	30 547	31 237	31 094	30 745	33 074	32 359
35–39	23 970	23 226	23 248	22 443	21 768	23 505	23 583
40–44	14 976	18 861	19 334	18 719	18 040	18 998	18 025
45–49	11 554	12 250	12 983	13 062	13 409	15 179	15 180
50–54	8 495	9 740	9 838	9 367	9 093	10 202	10 297
55–59	7 578	7 046	6 857	6 880	6 852	7 776	7 653
60–64	6 551	6 855	6 563	5 914	5 447	6 131	6 037
65–69	4 497	5 060	4 822	4 521	4 326	5 109	4 972
70–79	4 718	5 824	5 749	5 537	5 443	6 569	6 551
80+	4 768	4 647	4 524	4 261	3 559	4 693	4 367
Podíl (%) věkové skupiny: 0–14	24,0	24,3	24,5	25,0	24,6	24,0	24,4
15–64	70,0	69,4	69,4	69,1	69,7	69,5	69,1
65+	6,0	6,3	6,1	5,9	5,7	6,6	6,5
Průměrný věk migrantů ¹⁾	30,7	31,0	30,8	30,6	30,7	31,5	31,4

Pozn.: Barvou a tučně označeny nejvyšší hodnoty v daném roce.

¹⁾ Výpočet z absolutních počtů migrantů podle věku.

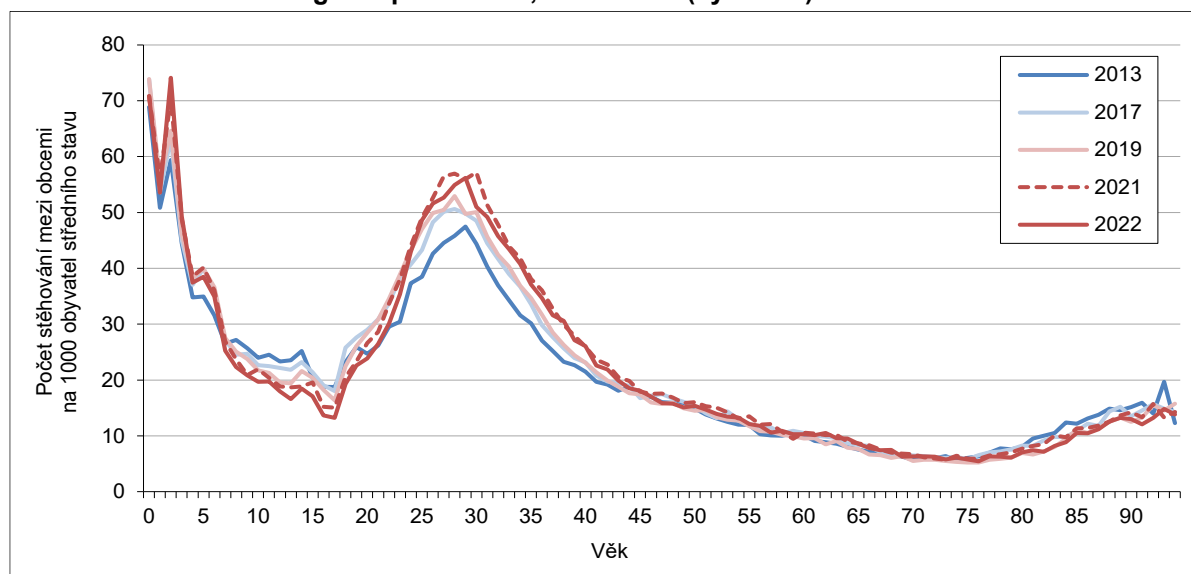
⁵⁷ Pravděpodobně v důsledku vyššího počtu evidovaných vystěhovaných jakožto následek implementace novely zákona o pobytu cizinců z roku 2019.

Ve vnitřním stěhování na rozdíl od zahraničního mírně převažují ženy nad muži (tab. 6.7). Zastoupení žen na objemu vnitřního stěhování se v jednotlivých letech poslední dekády pohybovalo v rozmezí 51,4 až 53,8 %, nejnižší hodnota příslušela právě roku 2022. Změna obce pobytu v rámci České republiky byla evidována u 125 360 žen (o 2 % méně než v desetiletém průměru) a u 118 765 mužů (o 4 % více než průměr z let 2013–2022).

Z hlediska věku byla v uplynulém desetiletí až do roku 2020 v objemu vnitřní migrace každoročně nejpočetnější skupina osob ve věku 25–29 let, od roku 2021 jde již o věkovou skupinu 30–34 let (tab. 6.7). V pozadí tohoto posunu stojí měnící se početnost daných věkových skupin, nikoli posun nejvyšší intenzity stěhování do vyššího věku (viz dále). V průběhu roku 2022 změnilo obec bydliště v rámci České republiky celkem 32,4 tisíce obyvatel ve věku 30–34 let. Druhou nejčetnější skupinu ve statistice vnitřní migrace představovaly děti ve věku 0–4 roky (32,1 tisíce), v předchozích letech obvykle třetí, a na třetím místě byly osoby ve věku 25–29 let (30,7 tisíce). Tyto tři věkové kategorie společně pravidelně zahrnovaly dvě pětiny stěhujících se po území České republiky (39 % v roce 2022). Z pohledu základních věkových skupin (0–14, 15–64 a 65+) se stabilně na objemu vnitřní migrace podílely z 23–25 % děti do 15 let věku, osoby produktivního věku pokrývaly 69–71 % a senioři ve věku 65 a více let zbylých 6–7 %. Meziroční změny objemu vnitřní migrace v jednotlivých věkových skupinách nebyly nikterak zásadní, ve většině skupin (do 80 let věku) se pohybovaly v rozmezí –3 až +1 %, mírně hlubší –4 až –5% pokles byl zaznamenán pouze ve skupinách 25–29 resp. 40–44 let, kde ale došlo i k nejvýraznějšímu úbytku počtu obyvatel. Změna objemu tak neznamenalala zásadní změnu intenzity vnitřní migrace.

Porovnání v čase (obr. 6.10) ukazuje, že věkový profil intenzity stěhování uvnitř ČR je poměrně stabilní. Nejčastější je stěhování hned u nejmladších dětí ve věku 0–2 roky (průměrně se jich v roce 2022 v každém z těchto věků stěhovalo 66 z tisíce a podobně tomu tak bylo i v předchozích letech), resp. z pohledu pětiletých věkových skupin u 0–4letých dětí (57 ‰ v roce 2022). Poté intenzita migrace klesá až do věku okolo 16–17 let (v roce 2022 měnilo obec pobytu necelých 14 z tisíce obyvatel tohoto věku) a následně opět roste směrem k druhému, oproti věku na počátku života o něco nižšímu, vrcholu mezi 25 a 30 roky věku. V roce 2022 připadlo nejvíce případů vnitřního meziobecního stěhování na obyvatele ve věku 28 a 29 let, kterých se přestěhovalo každých 55 resp. 56 z tisíce, v rámci pětiletých věkových skupin zůstal lokální vrchol intenzity stěhování ve skupině 25–29 let (53 ‰). Vysoká migrační aktivita v této věkové skupině je pravděpodobně spjata se stěhováním za prací po absolvování školy nebo se založením vlastní domácnosti. U třicátníků a starších mají míry vnitřní migrace s věkem klesající trend, když nejnižší míru migrace vykazují osoby okolo věku 75 let, resp. ve skupině 75–79 let (6 ‰). U starších seniorů naopak intenzita změny pobytu opět mírně roste, což může souviset se stěhováním do zařízení sociální péče, k rodině nebo do menšího obydlí.

Obr. 6.10 Míra vnitřní migrace podle věku, 2013–2022 (výběr let)



Proudy vnitřní migrace

Z pohledu konkrétních meziobecních proudů stěhování v rámci České republiky byl v průběhu let 2013–2022 (tab. 6.8) jednoznačně nejčetnější pohyb z Brna do Prahy (9,0 tisíce změn obce pobytu, z toho 978 v roce 2022). Druhý nejsilnější proud byl téměř poloviční a směřoval z Ostravy do Prahy (4,7 tisíce stěhování za deset let, 400 v roce 2022). Třetí nejčastější byla v úhrnu posledních deseti let i v samotném roce 2022 změna obce pobytu z Prahy do Kladna (4,3 tisíce resp. 394). Tři až čtyři tisíce osob během let 2013–2022 pak měnilo bydliště v těchto směrech: z Jirkova do Chomutova, z Chomutova do Jirkova, z Plzně do Prahy, z Kladna do Prahy, z Prahy do Jesenice a z Havířova do Ostravy. V roce 2022 se na čtvrtém místě umístil proud z Plzně do Prahy (386 osob) a na pátém z Prahy do Brna (343).

Optikou jednotlivých obcí Česka vykázala v součtu let 2013–2022 nejvyšší saldo vnitřního stěhování obec Králův Dvůr (2,1 tisíce) v okrese Beroun, dále Chýně (1,9 tisíce) a Jesenice (1,6 tisíce) z okresu Praha-západ⁵⁸ a jako čtvrté Říčany (1,6 tisíce) v okrese Praha-východ. Na dalších místech, se saldem od tisíce do 1,3 tisíce osob za desetileté období, pak byly obce Nehvizdy, Milovice, Horoměřice, Brandýs nad Labem-Stará Boleslav a Mníšek pod Brdy. První desítku uzavírala (se saldem necelých 1,0 tisíce) Bašť. Ve všech případech šlo o obce geograficky blízké Praze. V přepočtu na tisíc obyvatel dané obce bylo saldo vnitřního stěhování v rámci této skupiny obcí nejvyšší v Chýni (60 ‰), dále v Nehvizdech (41 ‰) a v Bašti (40 ‰)⁵⁹.

Tab. 6.8 Saldo a proudy vnitřního stěhování podle obcí

Obce s nejvyšším saldem vnitřního stěhování	Obce s nejnižším saldem vnitřního stěhování	Nejsilnější proudy vnitřního stěhování (z – do)
Úhrn za roky 2013–2022		
Králův Dvůr	Brno	Brno – Praha
Chýně	Ostrava	Ostrava – Praha
Jesenice	Praha	Praha – Kladno
Říčany	Havířov	Jirkov – Chomutov
Nehvizdy	Karviná	Chomutov – Jirkov
Milovice	Mladá Boleslav	Plzeň – Praha
Horoměřice	Pardubice	Kladno – Praha
Brandýs n. L.-Stará Boleslav	Frýdek-Místek	Praha – Jesenice
Mníšek pod Brdy	Ústí nad Labem	Havířov – Ostrava
Bašť	Třebíč	Liberec – Praha
Rok 2022		
Horoměřice	Praha	Brno – Praha
Drahelčice	Brno	Ostrava – Praha
Milovice	Ostrava	Praha – Kladno
Chýně	Plzeň	Plzeň – Praha
Kamenice	Pardubice	Praha – Brno

Vnitřním stěhování naopak v průběhu let 2013–2022 nejvíce ztratila (největší města, konkrétně Brno (–17,6 tisíce), Ostrava (–14,7 tisíce) a Praha (–11,5 tisíce). Na zbylých dvou místech pětice s největším úbytkem obyvatel vnitřním stěhování se umístily Havířov (–6,2 tisíce) a Karviná (–5,1 tisíce). Předposlední pětice (se saldem minus 4,2–3,0 tisíce pro každé město) pak zahrnovala města Mladá Boleslav, Pardubice,

⁵⁸ Králův Dvůr měl v porovnání s ostatními obcemi vysoké migrační zisky vnitřním stěhování v obou dílčích pětiletých obdobích 2013–2017 a 2018–2022 (první, resp. druhé nejvyšší). Chýně zaznamenávala přírůstek obyvatel vnitřní migrací spíše v období 2018–2022 (1. místo v této pětiletce, saldo dvojnásobné oproti letům 2013–2017), zatímco Jesenice spíše v období 2013–2017 (2. místo v této pětiletce, v letech 2018–2022 saldo jen poloviční).

⁵⁹ V rámci všech obcí byla hrubá míra salda vnitřního stěhování za období let 2013–2022 nejvyšší pro Radkovu Lhotu (135 ‰) v okrese Přerov a obce Polerady (107 ‰) a Zlonín (111 ‰) v okrese Praha-východ. V absolutním počtu šlo o salda čítající 271, 334 resp. 717 osob za daných deset let.

Frýdek-Místek, Ústí nad Labem a Třebíč⁶⁰. V rámci uvedené desítky byl úbytek obyvatel vnitřní migrací v přepočtu na tisíc obyvatel největší v Mladé Boleslavi (−10 % za desetileté období), dále v Karviné (−9 %), v Havířově a v Třebíči (obě −8 %)⁶¹.

V průběhu samotného roku 2022 byl přírůstek obyvatel vnitřní migrací nejvyšší v obcích Horoměřice (338 osob) a Drahelčice (206 osob) v okrese Praha-západ a dále v obci Milovice (168) v okrese Nymburk a Chýně (165) v okrese Praha-západ (tab. 6.8). Největší úbytek příslušel Praze (−4 139), Brnu (−1 568) a Ostravě (−1 516).

Vnitřní migrace podle státního občanství migrantů

Zhruba jednou desetinou se na vnitřním stěhování podílejí cizí státní příslušníci: v letech 2013–2018 se podíl cizinců v objemu vnitřního stěhování pohyboval na hranici 8 %, od roku 2018 pak postupně rostl až na 12,1 % v roce 2022 (tab. 6.9). Stejný trend měl i samotný objem vnitřního stěhování cizinců: zatímco v letech 2013–2018 kolísal kolem 19 tisíc, během posledních pěti let vystoupal až na 29,5 tisíce v roce 2022 (meziročně vzrostl o 2,0 tisíce).

Tab. 6.9 Vnitřní migrace podle státního občanství*, 2013 a 2017–2022

Státní občanství	2013	2017	2018	2019	2020	2021	2022
ČR	214 730	227 385	228 086	220 981	208 600	220 632	214 643
ostatní celkem	19 364	18 685	19 328	21 698	23 389	27 517	29 482
z toho: Ukrajina	5 376	4 746	5 314	6 316	8 127	10 242	13 072
Slovensko	5 173	3 888	3 705	4 120	3 124	3 240	3 544
Vietnam	2 640	3 242	3 161	3 174	2 966	3 477	2 983
Rusko	1 208	1 270	1 210	1 261	1 566	1 672	1 562
Mongolsko	548	648	702	871	828	968	1 039
Podíl cizinců na vnitřním stěhování (%)	8,3	7,6	7,8	8,9	10,1	11,1	12,1

* Výběr a řazení občanství podle četnosti v roce 2022.

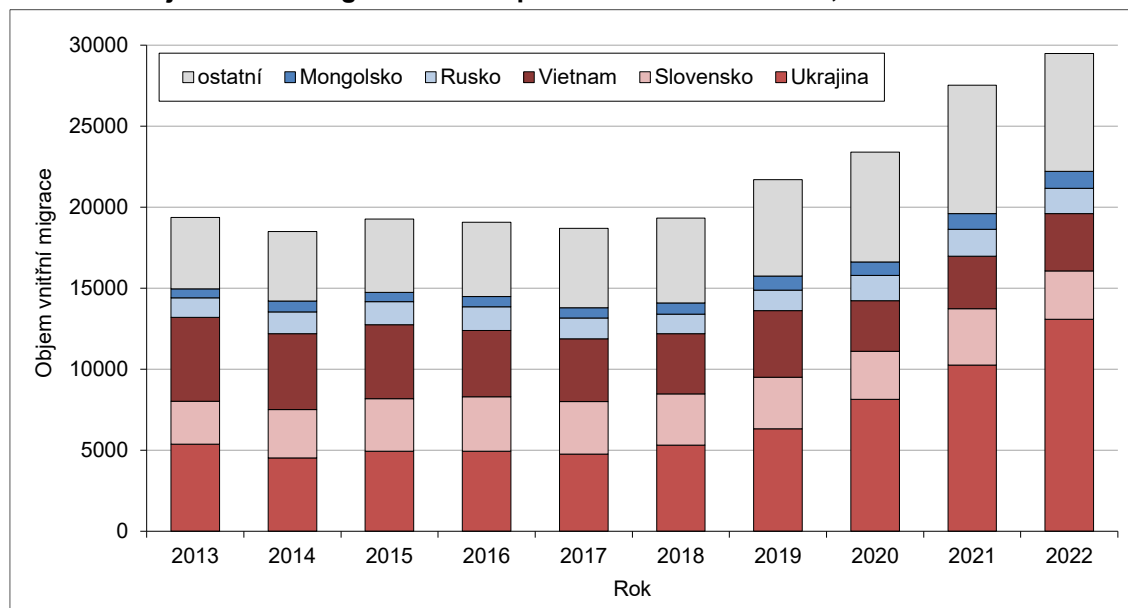
Velkou zásluhu na rostoucím objemu vnitřního stěhování měli občané Ukrajiny, kteří s výjimkou roku 2014 každoročně představovali nejpočetnější skupinu cizinců migrujících uvnitř republiky a jejichž objem vnitřního stěhování v posledních pěti letech výrazně vzrostl. V roce 2022 bylo do statistiky zařazeno 13,1 tisíce změn obce pobytu občanů Ukrajiny (tvořily již 44 % celkového objemu vnitřní migrace cizinců), o 2,8 tisíce více než o rok dříve a 2,75krát více než o pět let dříve, v roce 2017.

Další dvě silněji početné skupiny cizinců ve vnitřní migraci tvořili občané Vietnamu a Slovenska, kteří společně s Ukrajinci zároveň představují celkově nejsilnější skupiny cizinců žijících na území Česka. Druhé nejčetnější bylo téměř vždy vnitřní stěhování občanů Vietnamu, výjimkou byly roky 2014, kdy byli hned první nejpočetnější, a 2021, kdy byli na třetím místě jen s malým odstupem od Slováků. Ti představovali (vyjma roku 2021, kdy byli druzí) pravidelně třetí nejpočetnější skupinu cizinců ve vnitřním stěhování. Během let se přitom počty Vietnamců a Slováků měnících v rámci Česka obec bydliště sblížily, když objem vnitřního stěhování Vietnamců měl v čase klesající trend, zatímco u Slováků spíše kolísavý. V roce 2022 bylo zaznamenáno celkem 3,5 tisíce případů vnitřního stěhování Vietnamců a 3,0 tisíce Slováků, v roce 2013 to bylo pro srovnání 5,2 tisíce u Vietnamců a 2,6 tisíce u Slováků. Čtvrtou nejsilnější skupinu migrujících cizinců v letech 2013–2022 každoročně představovali občané Ruska (1,6 tisíce v roce 2022), pátá příčka patřila obvykle občanům Mongolska (1,0 tisíce), pouze v letech 2013 a 2015 občanům Německa.

⁶⁰ S výjimkou Prahy bylo ve všech jmenovaných obcích saldo vnitřní migrace záporné každoročně. Pro Prahu se saldo vnitřní migrace během posledního desetiletí třikrát dostalo do kladných hodnot, a to roku 2014 (0,6 tisíce), 2016 (2,3 tisíce) a 2017 (0,2 tisíce).

⁶¹ Podobně vysoký relativní úbytek obyvatel (hrubá míra vnitřního stěhování menší než −8 %) zaznamenaly z měst nad 10 tisíc obyvatel také Mariánské Lázně (−10,5 % za období 2013–2022) a Žďár nad Sázavou (−9,1 %).



Obr. 6.11 Objem vnitřní migrace cizinců podle státního občanství, 2013–2022

Stejně jako v úhrnu veškerého vnitřního stěhování (všech obyvatel bez ohledu na státní občanství) byla u cizinců nejčetnější změna obce pobytu z Brna do Prahy (4,2 tisíce v letech 2013–2022). Na druhém místě byla u cizinců změna pobytu z Prahy do Kladna (1,5 tisíce), na třetím z Plzně do Prahy (1,3 tisíce) a na čtvrtém z Prahy do Brna (1,2 tisíce)⁶². Podíl cizinců na celkovém objemu byl u těchto čtyř jmenovaných proudů poměrně podobný, pohyboval se v rozmezí 34 až 47 %, a byl tak ve srovnání s celkovým 12% podílem cizinců na vnitřním stěhování vyšší. Nadprůměrný byl podíl cizinců také u většiny ostatních z dvaceti nejsilnějších proudů meziobecního stěhování. Výjimkou byly vzájemné proudy mezi obcemi Jirkov a Chomutov a mezi obcemi Havířov a Ostrava, kde byl podíl cizinců pouze 3–6%. Naopak ještě vyšší, více jak padesátiprocentní, zastoupení měli cizinci v některých méně silných proudech jako například v toku z Mladé Boleslavi do Prahy (50 % cizinců z 1,6 tisíce stěhování v letech 2013–2022), z Poděbrad do Prahy (72 % cizinců z 1,4 tisíce stěhování) a z Prahy do Karlových Varů (53 % cizinců z 1,1 tisíce stěhování).

⁶² Jde o stejné proudy, které se v celkovém pohledu (osob všech občanství) umístily ve stejné posloupnosti na třetím až pátém místě. Celkově druhý nejčetnější proud z Ostravy do Prahy byl v rámci meziobecního stěhování cizinců až na sedmém místě (0,9 tisíce stěhování cizinců za roky 2013–2022 představovalo 20 % celkového objemu tohoto proudu).