

## ANALÝZA

11. 5. 2023

**Vývoj indexů cen vývozu a dovozu zboží v 1. čtvrtletí 2023**

Vývozní ceny se v 1. čtvrtletí 2023 proti 4. čtvrtletí 2022 snížily o 1,3 %, meziročně se v 1. čtvrtletí 2023 zvýšily o 6,3 %. Dovozní ceny v 1. čtvrtletí 2023 proti 4. čtvrtletí 2022 poklesly o 4,3 %, meziročně v 1. čtvrtletí 2023 vzrostly o 3,2 %. Směnné relace dosáhly v 1. čtvrtletí 2023 proti 4. čtvrtletí 2022 hodnoty 103,1 %, meziročně v 1. čtvrtletí 2023 hodnoty 103,0 %.

**Vývozní ceny**

**Mezičtvrtletně** (v 1. čtvrtletí 2023 proti 4. čtvrtletí 2022) poklesly o 1,3 %. Nejvíce se snížily ceny chemikálií o 4,4 % (zejména plastů a organických chemikálií), ostatních surovin<sup>1</sup> o 4,2 % (především sběrového papíru) a polotovarů<sup>2</sup> o 3,5 % (zvláště železa a oceli a kovových výrobků). Nejvíce rostly ceny nápojů o 10,9 % a minerálních paliv o 1,3 % (elektřiny a plynu).

**Meziročně** v 1. čtvrtletí 2023 rostly o 6,3 % (ve 4. čtvrtletí 2022 o 9,8 %). Nejvíce se zvýšily ceny minerálních paliv o 40,5 % (elektřiny a plynu), nápojů o 19,9 %, potravin o 12,1 % (zvláště mléčných výrobků a vajec) a polotovarů o 6,9 % (především kovových výrobků). Klesly pouze ceny ostatních surovin o 9,9 % (zejména kovového odpadu a sběrového papíru).

**Dovozní ceny**

**Mezičtvrtletně** (v 1. čtvrtletí 2023 proti 4. čtvrtletí 2022) se snížily o 4,3 %. Ceny minerálních paliv klesly o 16,4 % (ropy a ropných výrobků, plynu, elektřiny a uhlí), chemikálií o 3,9 % (zvláště plastů), polotovarů o 2,9 % (především železa a oceli) a strojů a dopravních prostředků o 2,4 % (zejména zařízení k telekomunikaci, záznamu a reprodukci zvuku). Zvýšily se pouze ceny nápojů a tabáku o 13,5 % a potravin o 0,5 % (především zeleniny a ovoce).

**Meziročně** v 1. čtvrtletí 2023 rostly o 3,2 % (ve 4. čtvrtletí 2022 o 11,8 %). Nejvíce se zvýšily ceny nápojů a tabáku o 23,9 %, potravin o 15,8 % (především masa a masných výrobků), průmyslového spotřebního zboží o 8,4 % a minerálních paliv o 5,6 % (plynu a elektřiny). Klesly pouze ceny chemikálií o 0,3 % (zvláště plastů).

**Směnné relace**

**Mezičtvrtletně** (v 1. čtvrtletí 2023 proti 4. čtvrtletí 2022) se zvýšily na hodnotu 103,1 %. Nejvyšší pozitivní hodnoty dosáhla minerální paliva (121,2 %), nejnižší negativní hodnotu zaznamenaly potraviny (97,1 %).

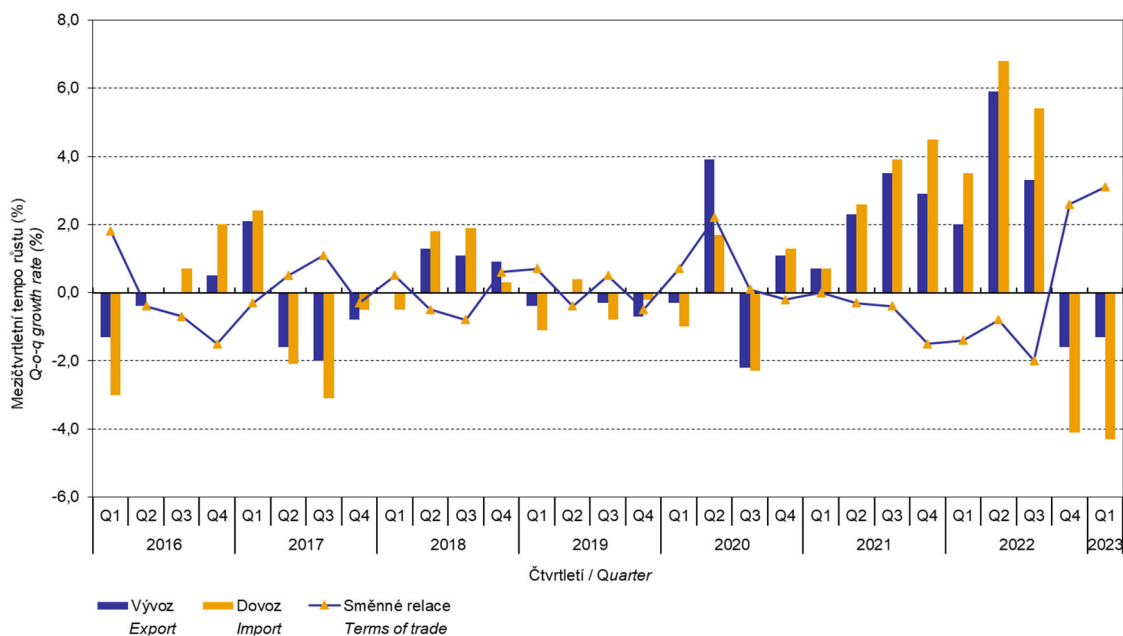
**Meziročně** v 1. čtvrtletí 2023 se zvýšily na hodnotu 103,0 % (ve 4. čtvrtletí 2022 hodnota 98,2 %) a po sedmi čtvrtletích zamířily do pozitivních hodnot – viz graf 2. Nejvyšší pozitivní hodnotu zaznamenala minerální paliva (133,0 %) a nejnižší negativní hodnoty dosáhly ostatní suroviny (88,9 %).

<sup>1</sup> Názvem *ostatní suroviny* jsou v textu označovány *suroviny nepoživatelné, s výjimkou paliv* (SITC 2).

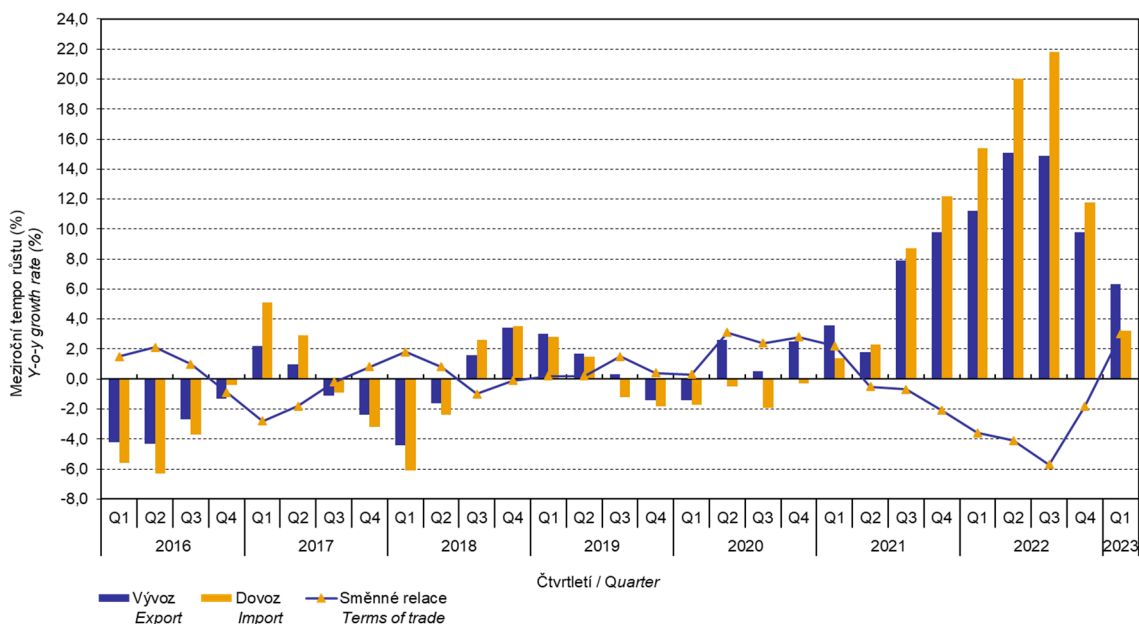
<sup>2</sup> Názvem *polotovary* jsou v textu označovány *tržní výrobky tříděné hlavně podle materiálu* (SITC 6).

## ANALÝZA

Graf č. 1 Vývoj indexů cen v zahraničním obchodě se zbožím mezičtvrtletně  
Chart No 1 Trend of price indices in international trade in goods, q-o-q



Graf č. 2 Vývoj indexů cen v zahraničním obchodě se zbožím meziročně  
Chart No 2 Trend of price indices in international trade in goods, y-o-y



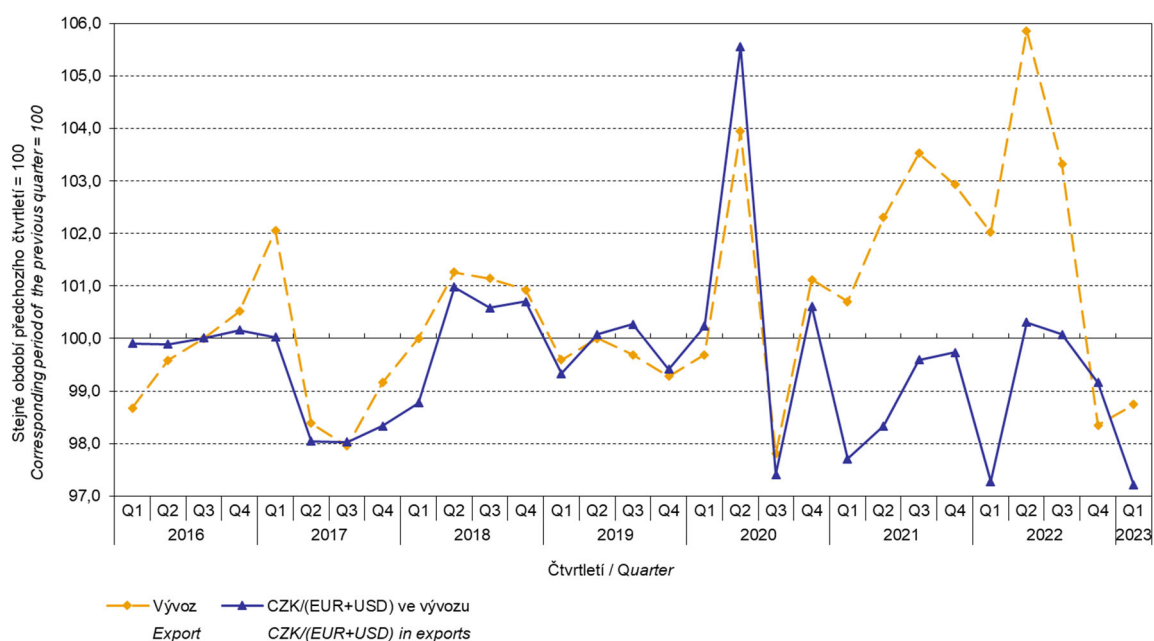
### Oddělení informačních služeb – ústředí

Informace o inflaci, HDP, obyvatelstvu, průměrných mzdách a mnohé další najdete na stránkách Českého statistického úřadu: [www.czso.cz](http://www.czso.cz) | tel.: 274 056 789, e-mail: [infoservis@czso.cz](mailto:infoservis@czso.cz)

## ANALÝZA

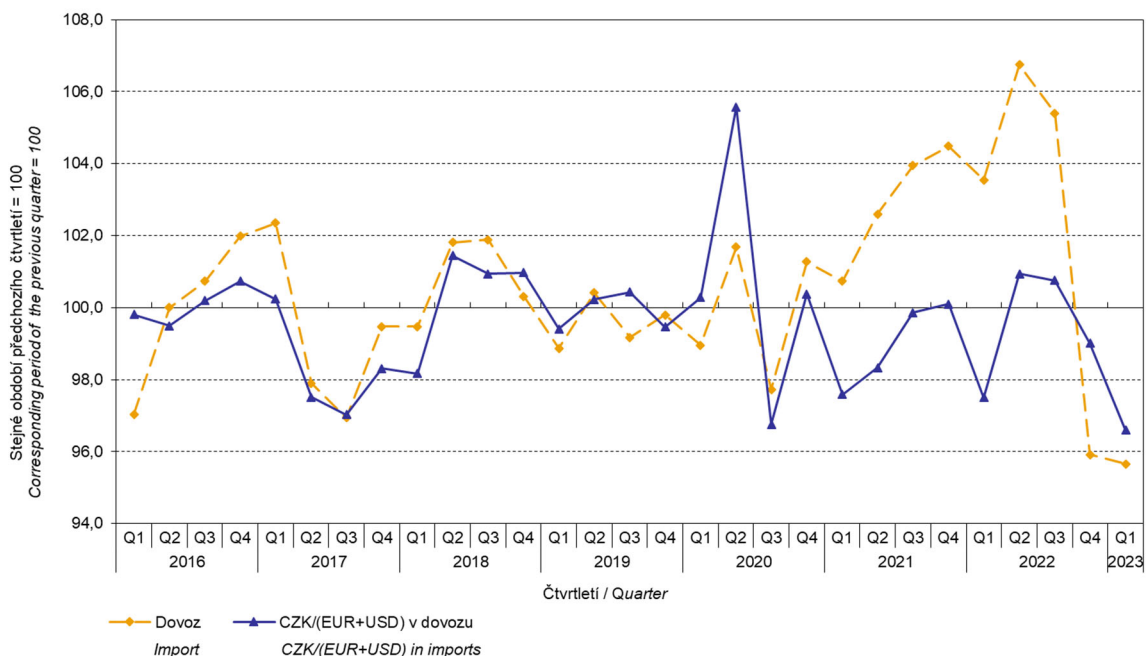
Vývoj cen vývozu a dovozu zboží byl významně ovlivněn rovněž kurzem koruny k hlavním zahraničním měnám. **Do mezičtvrtletního indexu** kurzu byly zahrnuty dvě nejvýznamnější měny z hlediska českého zahraničního obchodu, tedy EUR a USD. Mezičtvrtletní indexy kurzů CZK k těmto měnám byly váženy váhou, která těmto zahraničním měnám přísluší v indexu vývozních cen, resp. dovozních cen.

Graf č. 3 Indexy cen vývozu a vývoj kurzu mezičtvrtletně  
Chart No 3 Export price indices and exchange rate development, q-o-q



## ANALÝZA

Graf č. 4 Indexy cen dovozu a vývoj kurzu mezičtvrtletně  
Chart No 4 Import price indices and exchange rate development, q-o-q



Z výše uvedených grafů 3 a 4 je patrné, že v případě vývozu i dovozu jsou ceny zahraničního obchodu se zbožím vázány na kurzové vlivy. Kontrakty se zahraničními subjekty jsou zpravidla uzavírány na delší časová období, a čím je období kontraktu delší, tím je vazba na kurzy silnější.

### Meziroční kurzově očištěné indexy cen zahraničního obchodu se zbožím

ČSÚ počítá také meziroční indexy cen zahraničního obchodu se zbožím očištěné o kurzové vlivy. Postupuje se tak, že ceny v cizích měnách vykázané za aktuální měsíc jsou **přepočteny** na české koruny **kurzem** stejného měsíce **minulého roku**. Spolu s cenami vykazovanými v CZK vstupují do výpočtu váženého průměru. Tento kurzově očištěný bazický cenový index je vztažen k neočištěnému bazickému cenovému indexu stejného měsíce minulého roku, tím je spočten měsíční meziroční očištěný cenový index.

Od roku 2017 se analogicky počítají také čtvrtletní očištěné indexy. **Rozdíly mezi očištěnými a neočištěnými cenovými indexy mohou být značné**, dobře viditelné jsou z grafů 6 a 7, například v prvním čtvrtletí roku 2018 anebo ve druhém čtvrtletí 2021.

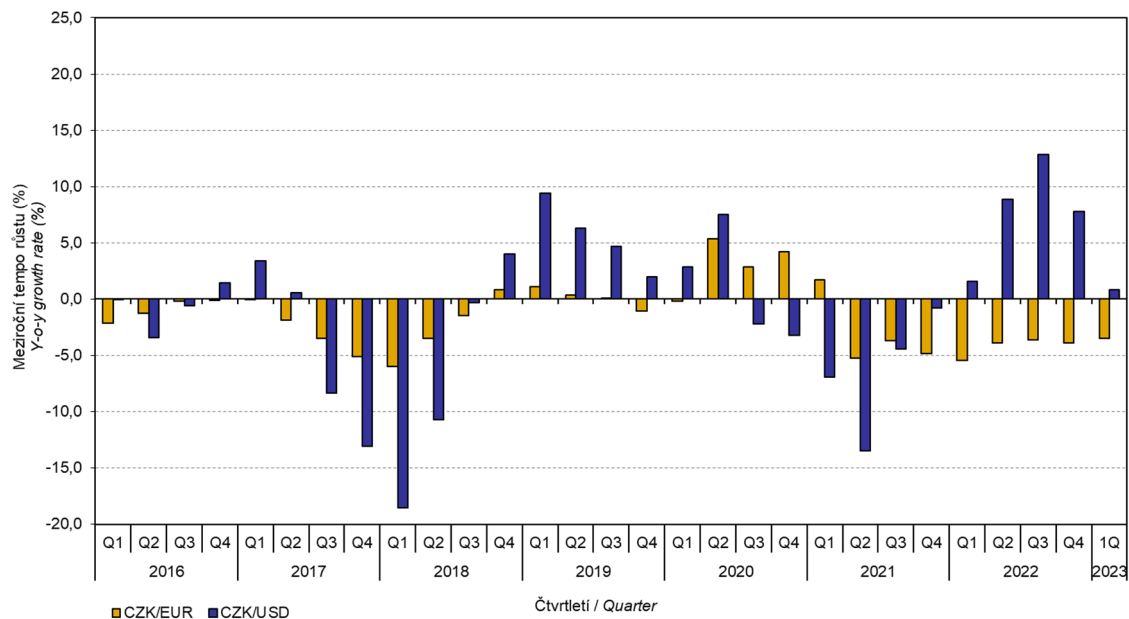
Použitá metoda neumožňuje 100% kurzové očištění, protože ne všechny realizace v cizích měnách jsou v cizích měnách také vykazovány; tento podíl nepřesahuje 30 %. Z uvedeného vyplývá, že **při plném kurzovém očištění by se rozdíly** mezi publikovanými cenovými indexy a kurzově očištěnými cenovými indexy pravděpodobně dále **zvětšovaly**.

Z výše popsaných kurzově očištěných indexů lze vytvořit také kurzově očištěný rozklad přírůstků indexů cen. Tabulka 1 uvádí **publikovaný a kurzově očištěný rozklad přírůstků** indexů cen vývozu a dovozu, s rozšířením o nejvýznamnější dvoumístné skupiny SITC 7. Tento rozklad dobře ilustruje, kolika procentními body každá skupina "kurzově přispívala" do indexu.

## ANALÝZA

Obecně platí, že kurzový vliv snižuje cenové indexy zahraničního obchodu se zbožím, pokud koruna v úhrnu proti zahraničním měnám posiluje. Naopak kurzový vliv působí na zvyšování indexů cen, pokud koruna v úhrnu proti zahraničním měnám oslabuje.

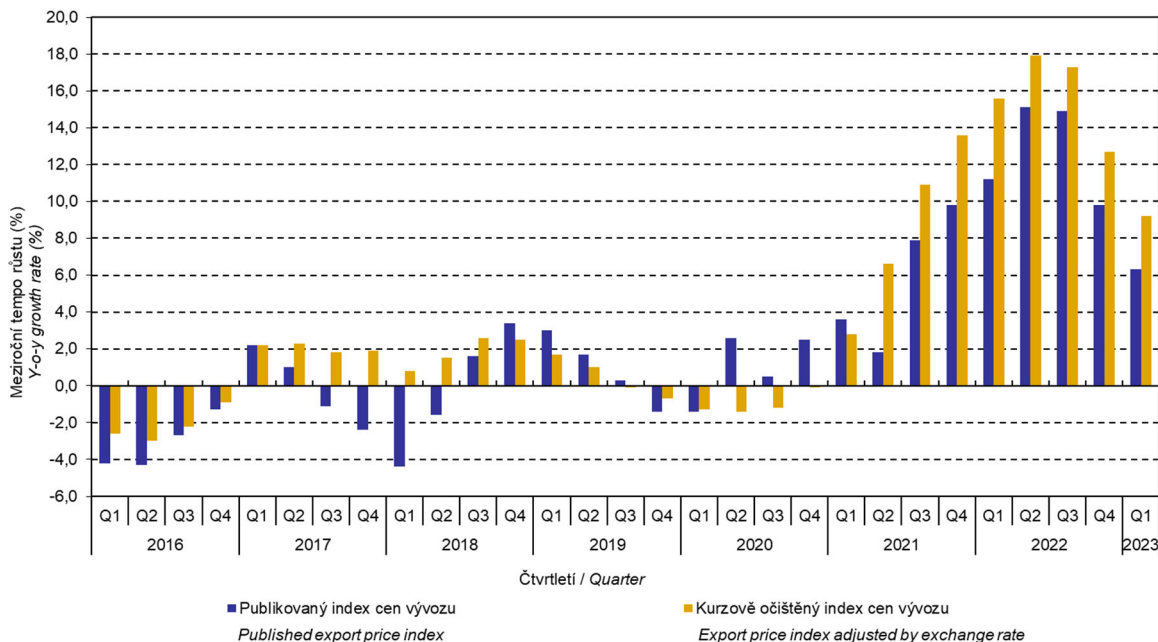
Graf č. 5 Vývoj čtvrtletních kurzů meziročně  
Chart No 5 Quarterly exchange rates development, y-o-y



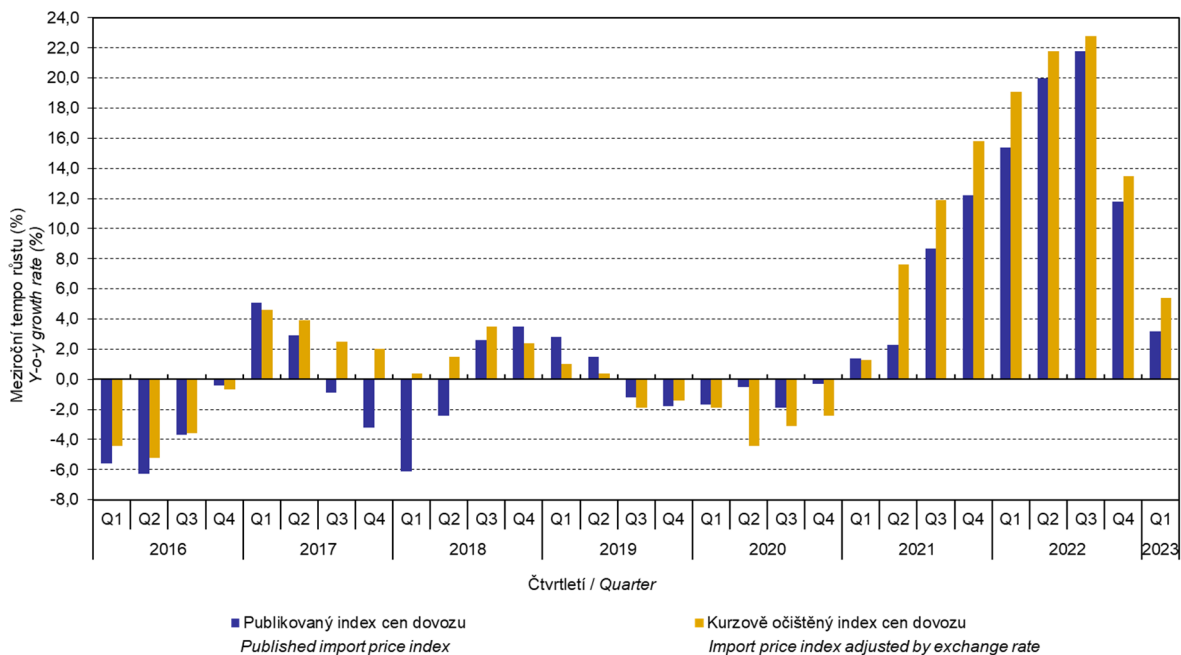
Z následujících grafů 6 a 7 je patrné, jak významně kurzový vliv působil na výši indexů cen vývozu a dovozu.

## ANALÝZA

Graf č. 6 Vývoj indexů vývozních cen meziročně  
Chart No 6 Trend in export price indices, y-o-y



Graf č. 7 Vývoj indexů dovozních cen meziročně  
Chart No 7 Trend in import price indices, y-o-y



### Oddělení informačních služeb – ústředí

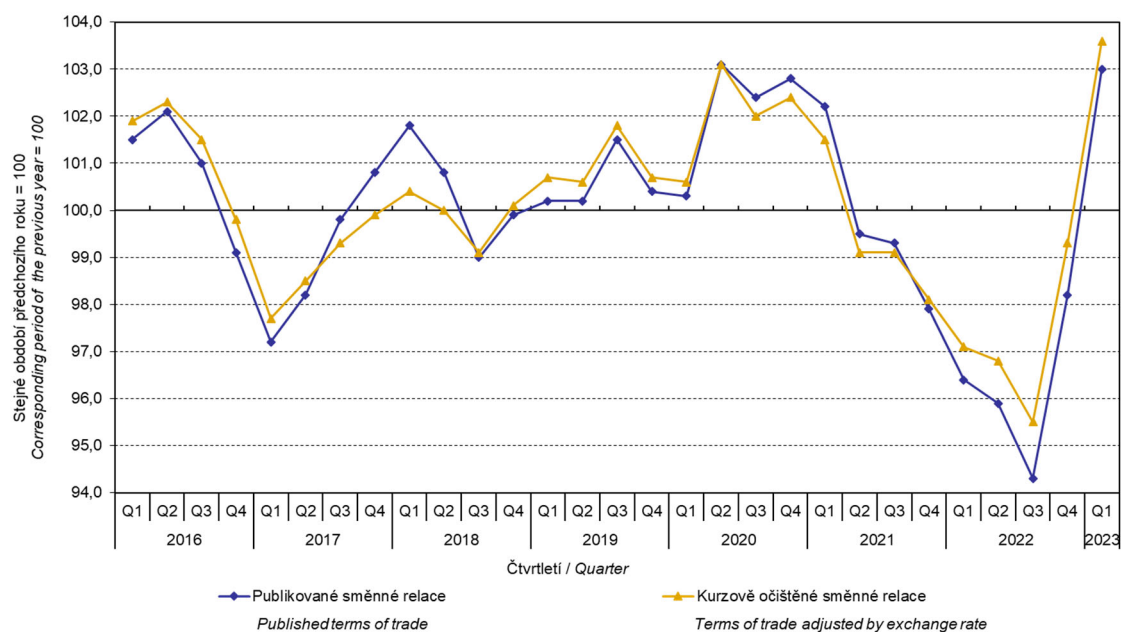
Informace o inflaci, HDP, obyvatelstvu, průměrných mzdách a mnohé další najdete na stránkách

Českého statistického úřadu: [www.czso.cz](http://www.czso.cz) | tel.: 274 056 789, e-mail: [infoservis@czso.cz](mailto:infoservis@czso.cz)

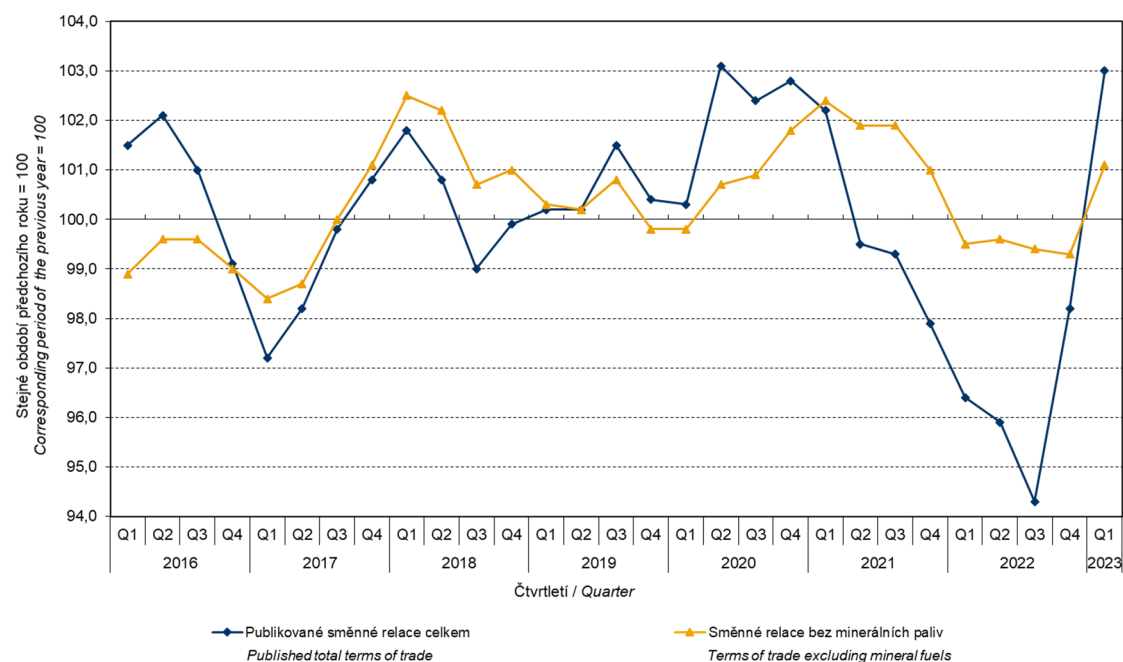
## ANALÝZA

Z grafu 8 je patrné působení kurzového vlivu na meziroční směnné relace.

Graf č. 8 Směnné relace meziročně  
Chart No 8 Terms of trade, y-o-y



Graf č. 9 Publikované směnné relace a směnné relace s vyloučením minerálních paliv meziročně  
Chart No 9 Published terms of trade and terms of trade excluding mineral fuels, y-o-y



### Oddělení informačních služeb – ústředí

Informace o inflaci, HDP, obyvatelstvu, průměrných mzdách a mnohé další najdete na stránkách Českého statistického úřadu: [www.czso.cz](http://www.czso.cz) | tel.: 274 056 789, e-mail: [infoservis@czso.cz](mailto:infoservis@czso.cz)

## ANALÝZA

Graf 9 ukazuje vývoj hodnoty směnných relací, pokud se ze sledování vyloučí skupina minerálních paliv. V tomto grafu můžeme pozorovat vliv minerálních paliv, který působí na celkovou hodnotu meziročních směnných relací. Od 1. čtvrtletí 2021 minerální paliva hodnotu směnných relací snižovala, ale v 1. čtvrtletí 2023 došlo k obrátu a minerální paliva hodnotu směnných relací začala zvyšovat. Souvisí to pochopitelně s vývojem cen na světových trzích, zejména ropy. Dovozní ceny, které mají proti cenám vývozním vyšší podíl surovin, reagují citlivěji na cenové turbulence, proto se zpravidla směnné relace zvyšují při poklesu cen surovin, a naopak při růstu cen surovin směnné relace klesají.

### Závěrečné shrnutí

Kurzový vliv meziročně v 1. čtvrtletí 2023 snížil index vývozních i dovozních cen. Vývozní ceny rostly rychleji než dovozní ceny, proto směnné relace dosáhly pozitivních hodnot. Směnné relace s vyloučením kurzového vlivu byly vyšší než směnné relace publikované, ale v obou případech poprvé od 2. čtvrtletí 2021 zamířily do pozitivních hodnot. Hodnoty bez kurzového vlivu odpovídají kurzově očištěným indexům – viz grafy 6, 7 a 8.



## ANALÝZA

**Tabulka 1 Rozklad přírůstků publikovaných a kurzově očištěných indexů cen vývozu a dovozu za 1. čtvrtletí 2023**  
**Table 1 Breakdown of increments of export and import price indices - published and exchange rate adjusted for Q1 2023**

SITC	Název Name	Publikované Published					Očištěné o kurzové míry Exchange rate adjusted				
		Meziroční Year-on-year					Meziroční Year-on-year				
		Q4/2022	01/2023	02/2023	03/2023	Q1/2023	Q4/2022	01/2023	02/2023	03/2023	Q1/2023
<b>Rozklad přírůstků indexů vývozních cen</b> <i>Breakdown of increments of export price indices</i>											
	<b>Celkem</b> <i>Total</i>	9,8	8,6	7,6	2,7	6,3	12,7	10,4	10,1	7,0	9,2
0	<b>Potraviny a živá zvířata</b> <i>Food and live animals</i>	0,9	0,8	0,6	0,2	0,5	1,0	0,8	0,7	0,3	0,6
1	<b>Nápoje a tabák</b> <i>Beverages and tobacco</i>	0,1	0,1	0,1	0,1	0,1	0,1	0,1	0,1	0,1	0,1
2	<b>Suroviny nepoživatelné, s výjimkou paliv</b> <i>Crude materials, inedible, except fuels</i>	-0,1	-0,1	-0,3	-0,6	-0,3	0,0	-0,1	-0,3	-0,5	-0,3
3	<b>Minerální paliva, maziva a příbuzné materiály</b> <i>Mineral fuels, lubricants and related materials</i>	3,6	3,1	3,2	1,7	2,6	3,7	3,2	3,3	2,0	2,9
5	<b>Chemikálie a příbuzné výrobky</b> <i>Chemicals and related products</i>	0,8	0,3	0,2	-0,1	0,2	1,0	0,4	0,4	0,2	0,3
6	<b>Tržní výrobky tříděné hlavně podle materiálu</b> <i>Manufactured goods classified chiefly by material</i>	2,9	2,1	1,7	0,6	1,4	3,5	2,5	2,2	1,3	2,0
7	<b>Stroje a dopravní prostředky - z toho:</b> <i>Machinery and transport equipment - thereof:</i>	1,2	1,8	1,6	0,6	1,4	2,7	2,8	3,0	2,9	2,9
74	Stroje a zařízení všeobecně užívané v průmyslu, j.n. <i>General industrial machinery and equipment, n.e.s.</i>	0,4	0,5	0,4	0,4	0,5	0,7	0,7	0,6	0,7	0,7
77	Elektrická zařízení, přístroje a spotřebiče, j.n. <i>Electrical machinery, apparatus and appliances, n.e.s.</i>	0,2	0,2	0,2	-0,1	0,1	0,3	0,3	0,3	0,1	0,3
78	Silniční vozidla <i>Road vehicles (including air-cushion vehicles)</i>	0,0	0,4	0,3	0,0	0,2	1,0	1,0	1,1	1,2	1,1
8	<b>Průmyslové spotřební zboží</b> <i>Miscellaneous manufactured articles</i>	0,4	0,5	0,5	0,2	0,4	0,7	0,7	0,7	0,7	0,7
<b>Rozklad přírůstků indexů dovozních cen</b> <i>Breakdown of increments of import price indices</i>											
	<b>Celkem</b> <i>Total</i>	11,8	8,1	4,9	-2,8	3,2	13,5	9,2	6,6	0,9	5,4
0	<b>Potraviny a živá zvířata</b> <i>Food and live animals</i>	1,3	1,2	1,1	0,6	1,0	1,4	1,3	1,2	0,8	1,0
1	<b>Nápoje a tabák</b> <i>Beverages and tobacco</i>	0,2	0,2	0,2	0,2	0,2	0,2	0,2	0,2	0,2	0,2
2	<b>Suroviny nepoživatelné, s výjimkou paliv</b> <i>Crude materials, inedible, except fuels</i>	0,1	0,2	0,1	-0,1	0,0	0,2	0,2	0,1	0,0	0,1
3	<b>Minerální paliva, maziva a příbuzné materiály</b> <i>Mineral fuels, lubricants and related materials</i>	5,4	3,3	1,7	-2,5	0,7	5,4	3,3	1,8	-2,0	1,0
5	<b>Chemikálie a příbuzné výrobky</b> <i>Chemicals and related products</i>	0,7	0,3	0,1	-0,5	0,0	1,1	0,5	0,3	0,0	0,3
6	<b>Tržní výrobky tříděné hlavně podle materiálu</b> <i>Manufactured goods classified chiefly by material</i>	2,1	1,2	0,3	-0,7	0,2	2,6	1,5	0,8	0,1	0,8
7	<b>Stroje a dopravní prostředky - z toho:</b> <i>Machinery and transport equipment - thereof:</i>	0,9	0,8	0,6	-0,3	0,3	1,4	1,2	1,2	1,0	1,1
74	Stroje a zařízení všeobecně užívané v průmyslu, j.n. <i>General industrial machinery and equipment, n.e.s.</i>	-0,1	-0,1	0,0	-0,1	-0,1	0,1	0,1	0,1	0,2	0,1
75	Kancelářské stroje a zař. k automat. zpracování dat <i>Office machines and automatic data-processing machines</i>	0,3	0,2	0,0	-0,1	0,0	0,2	0,1	0,0	0,0	0,0
77	Elektrická zařízení, přístroje a spotřebiče, j.n. <i>Electrical machinery, apparatus and appliances, n.e.s.</i>	0,0	0,0	0,1	-0,1	0,0	0,2	0,1	0,2	0,2	0,2
78	Silniční vozidla <i>Road vehicles (including air-cushion vehicles)</i>	0,4	0,5	0,4	0,2	0,4	0,7	0,7	0,7	0,5	0,6
8	<b>Průmyslové spotřební zboží</b> <i>Miscellaneous manufactured articles</i>	1,1	0,9	0,8	0,5	0,8	1,2	1,0	1,0	0,8	0,9

### Oddělení informačních služeb – ústředí

Informace o inflaci, HDP, obyvatelstvu, průměrných mzdách a mnohé další najdete na stránkách

Českého statistického úřadu: [www.czso.cz](http://www.czso.cz) | tel.: 274 056 789, e-mail: [infoservis@czso.cz](mailto:infoservis@czso.cz)

## ANALÝZA

Závěrečná tabulka uvádí publikované **neочиštěné** indexy cen vývozu a dovozu zboží.

**Tabulka 2** Indexy cen vývozu a dovozu v 1. čtvrtletí 2023  
**Table 2** Export and import price indices in Q1 2023

SITC	Název Name	Stejně období předchozího roku = 100 Corresponding period of the previous year = 100				
		Q4/2022	01/2023	02/2023	03/2023	Q1/2023
		<b>Indexy vývozních cen</b> Export price indices				
	<b>Celkem</b> Total	109,8	108,6	107,6	102,7	106,3
0	<b>Potraviny a živá zvířata</b> Food and live animals	120,8	119,0	114,7	103,6	112,1
1	<b>Nápoje a tabák</b> Beverages and tobacco	111,3	121,8	119,2	118,8	119,9
2	<b>Suroviny nepoživatelné, s výjimkou paliv</b> Crude materials, inedible, except fuels	98,4	95,7	91,2	84,2	90,1
3	<b>Minerální paliva, maziva a příbuzné materiály</b> Mineral fuels, lubricants and related materials	164,3	149,7	151,9	123,5	140,5
5	<b>Chemikálie a příbuzné výrobky</b> Chemicals and related products	112,1	105,4	103,3	99,1	102,5
6	<b>Tržní výrobky tříděné hlavně podle materiálu</b> Manufactured goods classified chiefly by material	114,0	110,2	108,1	102,7	106,9
7	<b>Stroje a dopravní prostředky</b> Machinery and transport equipment	102,3	103,9	103,4	101,4	102,9
74	Stroje a zařízení všeobecně užívané v průmyslu, j.n. General industrial machinery and equipment, n.e.s.	105,9	107,8	106,3	105,6	106,5
77	Elektrická zařízení, přístroje a spotřebiče, j.n. Electrical machinery, apparatus and appliances, n.e.s.	102,3	103,0	102,7	98,8	101,5
78	Silniční vozidla Road vehicles (including air-cushion vehicles)	100,1	101,8	101,3	99,9	101,0
8	<b>Průmyslové spotřební zboží</b> Miscellaneous manufactured articles	104,3	105,1	105,1	102,3	104,2
		<b>Indexy dovozních cen</b> Import price indices				
	<b>Celkem</b> Total	111,8	108,1	104,9	97,2	103,2
0	<b>Potraviny a živá zvířata</b> Food and live animals	121,5	120,2	118,1	109,7	115,8
1	<b>Nápoje a tabák</b> Beverages and tobacco	120,6	123,5	123,5	124,6	123,9
2	<b>Suroviny nepoživatelné, s výjimkou paliv</b> Crude materials, inedible, except fuels	106,6	107,5	102,9	94,8	101,4
3	<b>Minerální paliva, maziva a příbuzné materiály</b> Mineral fuels, lubricants and related materials	146,8	127,5	114,0	82,8	105,6
5	<b>Chemikálie a příbuzné výrobky</b> Chemicals and related products	105,9	102,4	100,6	96,2	99,7
6	<b>Tržní výrobky tříděné hlavně podle materiálu</b> Manufactured goods classified chiefly by material	110,0	105,6	101,7	96,6	101,2
7	<b>Stroje a dopravní prostředky</b> Machinery and transport equipment	102,4	102,1	101,6	99,0	100,9
74	Stroje a zařízení všeobecně užívané v průmyslu, j.n. General industrial machinery and equipment, n.e.s.	98,6	99,4	99,3	97,7	98,8
75	Kancelářské stroje a zař. k automat. zpracování dat Office machines and automatic data-processing machines	106,7	103,9	100,3	96,5	100,2
77	Elektrická zařízení, přístroje a spotřebiče, j.n. Electrical machinery, apparatus and appliances, n.e.s.	100,1	99,7	100,9	98,9	99,8
78	Silniční vozidla Road vehicles (including air-cushion vehicles)	104,5	105,8	104,8	101,8	104,1
8	<b>Průmyslové spotřební zboží</b> Miscellaneous manufactured articles	111,6	110,2	108,9	106,2	108,4

Zpracovala: Ing. Hana Lapáčková, odbor statistiky cen  
tel. 274 052 709, e-mail: hana.lapackova@czso.cz

### Oddělení informačních služeb – ústředí

Informace o inflaci, HDP, obyvatelstvu, průměrných mzdách a mnohé další najdete na stránkách Českého statistického úřadu: [www.czso.cz](http://www.czso.cz) | tel.: 274 056 789, e-mail: [infoservis@czso.cz](mailto:infoservis@czso.cz)