

ANALÝZA

10. 8. 2023

Vývoj indexů cen vývozu a dovozu zboží ve 2. čtvrtletí 2023

Vývozní ceny se ve 2. čtvrtletí 2023 proti 1. čtvrtletí 2023 snížily o 2,2 %, meziročně ve 2. čtvrtletí 2023 o 1,8 %. Dovozní ceny se ve 2. čtvrtletí 2023 proti 1. čtvrtletí 2023 snížily o 4,5 %, meziročně ve 2. čtvrtletí 2023 o 7,6 %. Směnné relace dosáhly ve 2. čtvrtletí 2023 proti 1. čtvrtletí 2023 hodnoty 102,4 %, meziročně ve 2. čtvrtletí 2023 hodnoty 106,3 %.

Vývozní ceny

Mezičtvrtletně (ve 2. čtvrtletí 2023 proti 1. čtvrtletí 2023) poklesly o 2,2 %. Ceny se snížily ve všech sledovaných skupinách SITC1. Nejvíce poklesly ceny minerálních paliv o 12,8 % (zejména elektřiny a ropných výrobků), ostatních surovin¹ o 5,9 % (především olejnatých semen a plodů), potravin o 4,3 % (zvláště obilovin a obilných výrobků), chemikálií o 3,5 % (zejména plastů) a polotovarů² o 1,9 % (hlavně kovových výrobků).

Meziročně ve 2. čtvrtletí 2023 se snížily o 1,8 % (v 1. čtvrtletí 2023 rostly o 6,3 %). Nejvíce poklesly ceny ostatních surovin o 25,5 % (především kovového odpadu), chemikálií o 9,4 % (zvláště plastů a organických chemikálií) a potravin o 4,7 % (zejména obilovin a obilných výrobků). Ceny nápojů rostly o 18,4 % a minerálních paliv o 2,3 % (elektřiny a plynu).

Dovozní ceny

Mezičtvrtletně (ve 2. čtvrtletí 2023 proti 1. čtvrtletí 2023) se snížily o 4,5 %. Ceny minerálních paliv klesly o 22,2 % (plynu, ropy a ropných výrobků a elektřiny), chemikálií o 4,7 % (zvláště plastů), ostatních surovin o 4,6 % (především kaučuku) a polotovarů o 2,4 % (zejména neželezných kovů). Zvýšily se pouze ceny průmyslového spotřebního zboží o 0,6 % a nápojů a tabáku o 0,4 %.

Meziročně ve 2. čtvrtletí 2023 se snížily o 7,6 % (v 1. čtvrtletí 2023 rostly o 3,2 %). Nejvíce se snížily ceny minerálních paliv o 32,0 % (hlavně ropy a ropných výrobků, plynu a elektřiny), ostatních surovin o 15,8 % (především rud kovů a kovového odpadu) a chemikálií o 10,9 % (zvláště plastů). Ceny nápojů a tabáku rostly o 22,2 %, potravin o 6,4 % (zejména zeleniny a ovoce) a průmyslového spotřebního zboží o 5,9 %.

Směnné relace

Mezičtvrtletně (ve 2. čtvrtletí 2023 proti 1. čtvrtletí 2023) dosáhly hodnoty 102,4 %. Nejvyšší pozitivní hodnotu zaznamenala minerální paliva (112,1 %), nejnižší negativní hodnoty dosáhly potraviny (96,8 %).

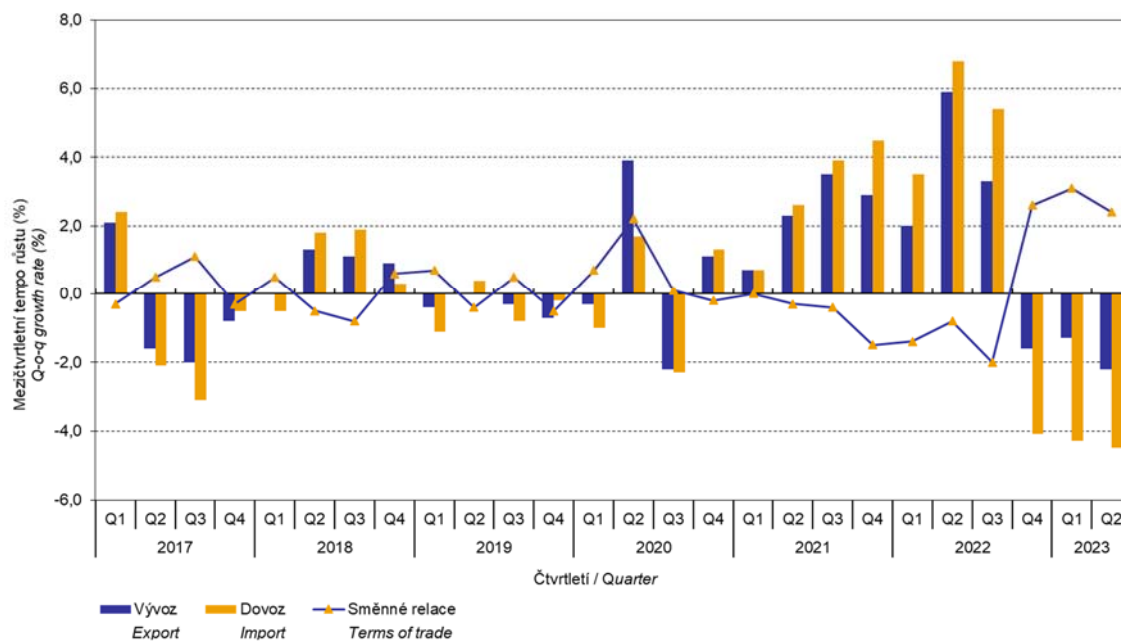
Meziročně ve 2. čtvrtletí 2023 se zvýšily na hodnotu 106,3 % (v 1. čtvrtletí 2023 hodnota 103,0 %) a druhé čtvrtletí se drží v pozitivních hodnotách – viz graf 2. Nejvyšší pozitivní hodnotu zaznamenala minerální paliva (150,4 %) a nejnižší negativní hodnoty dosáhly ostatní suroviny (88,5 %).

¹ Názvem *ostatní suroviny* jsou v textu označovány *suroviny nepoživatelné, s výjimkou paliv* (SITC 2).

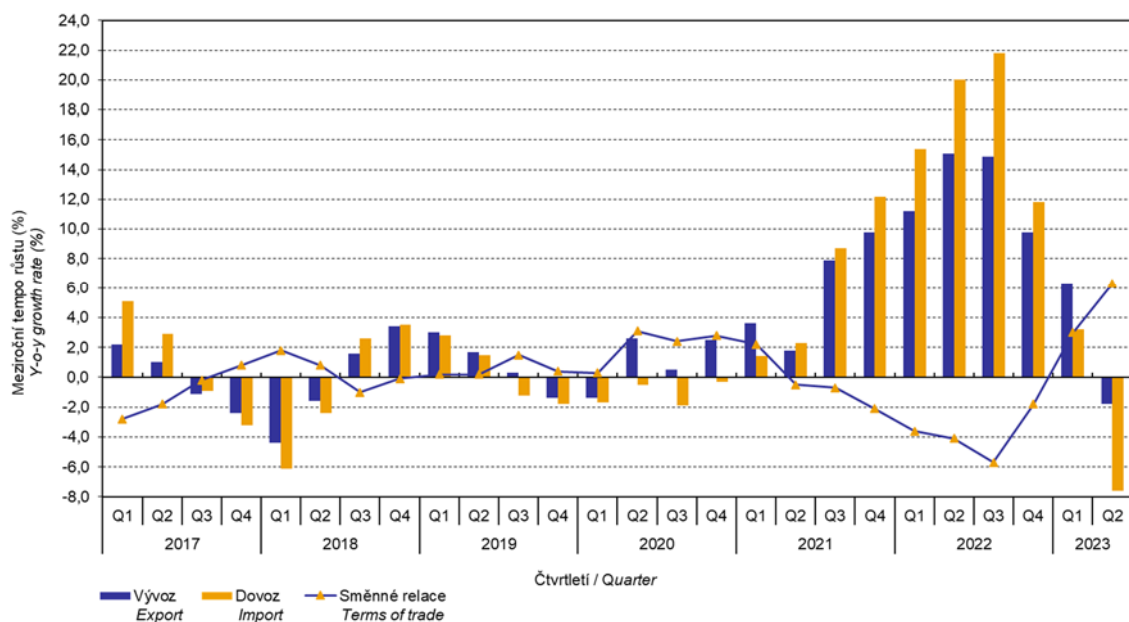
² Názvem *polotovary* jsou v textu označovány *tržní výrobky tříděné hlavně podle materiálu* (SITC 6).

ANALÝZA

Graf č. 1 Vývoj indexů cen v zahraničním obchodě se zbožím mezičtvrtletně
Chart No 1 Trend of price indices in international trade in goods, q-o-q



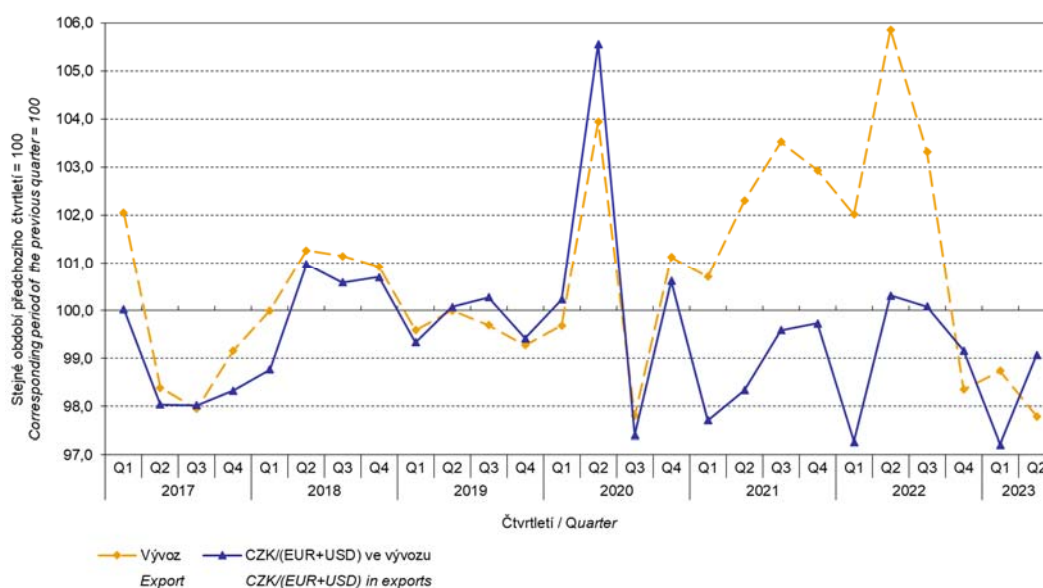
Graf č. 2 Vývoj indexů cen v zahraničním obchodě se zbožím meziročně
Chart No 2 Trend of price indices in international trade in goods, y-o-y



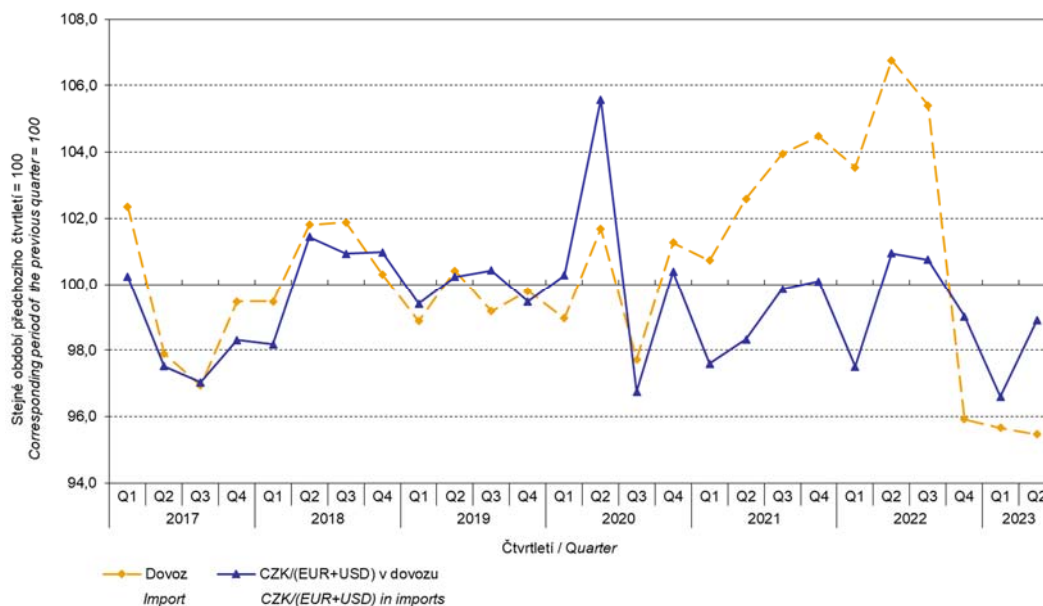
ANALÝZA

Vývoj cen vývozu a dovozu zboží byl významně ovlivněn rovněž kurzem koruny k hlavním zahraničním měnám. **Do mezičtvrtletního indexu** kurzu byly zahrnuty dvě nejvýznamnější měny z hlediska českého zahraničního obchodu, tedy EUR a USD. Mezičtvrtletní indexy kurzů CZK k těmto měnám byly váženy váhou, která těmto zahraničním měnám přísluší v indexu vývozních cen, resp. dovozních cen.

Graf č. 3 Indexy cen vývozu a vývoj kurzu mezičtvrtletně
Chart No 3 Export price indices and exchange rate development, q-o-q



Graf č. 4 Indexy cen dovozu a vývoj kurzu mezičtvrtletně
Chart No 4 Import price indices and exchange rate development, q-o-q



Oddělení informačních služeb – ústředí

Informace o inflaci, HDP, obyvatelstvu, průměrných mzdách a mnohé další najdete na stránkách Českého statistického úřadu: www.czso.cz | tel.: 274 056 789, e-mail: infoservis@czso.cz

ANALÝZA

Z výše uvedených grafů 3 a 4 je patrné, že v případě vývozu i dovozu jsou ceny zahraničního obchodu se zbožím vázány na kurzové vlivy. Kontrakty se zahraničními subjekty jsou zpravidla uzavírány na delší časová období, a čím je období kontraktu delší, tím je vazba na kurzy silnější.

Meziroční kurzově očištěné indexy cen zahraničního obchodu se zbožím

ČSÚ počítá také meziroční indexy cen zahraničního obchodu se zbožím očištěné o kurzové vlivy. Postupuje se tak, že ceny v cizích měnách vykázané za aktuální měsíc jsou **přepočteny** na české koruny **kurzem** stejného měsíce **minulého roku**. Spolu s cenami vykazovanými v CZK vstupují do výpočtu váženého průměru. Tento kurzově očištěný bazický cenový index je vztažen k neočištěnému bazickému cenovému indexu stejného měsíce minulého roku, tím je spočten měsíční meziroční očištěný cenový index.

Od roku 2017 se analogicky počítají také čtvrtletní očištěné indexy. **Rozdíly mezi očištěnými a neočištěnými cenovými indexy mohou být značné**, dobře viditelné jsou z grafů 6 a 7, například v prvním čtvrtletí roku 2018 anebo ve druhém čtvrtletí 2021.

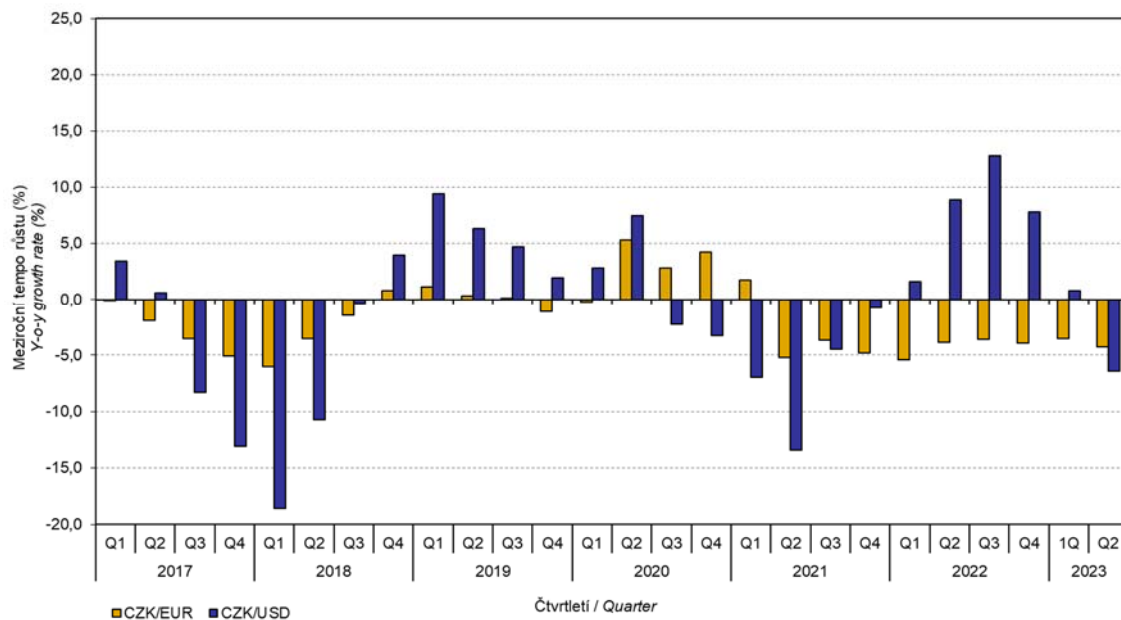
Použitá metoda neumožňuje 100% kurzové očištění, protože ne všechny realizace v cizích měnách jsou v cizích měnách také vykazovány; tento podíl nepřesahuje 30 %. Z uvedeného vyplývá, že **při plném kurzovém očištění by se rozdíly** mezi publikovanými cenovými indexy a kurzově očištěnými cenovými indexy pravděpodobně dále **zvětšovaly**.

Z výše popsaných kurzově očištěných indexů lze vytvořit také kurzově očištěný rozklad přírůstků indexů cen. Tabulka 1 uvádí **publikovaný a kurzově očištěný rozklad přírůstků** indexů cen vývozu a dovozu, s rozšířením o nejvýznamnější dvoumístné skupiny SITC 7. Tento rozklad dobře ilustruje, kolika procentními body každá skupina "kurzově přispívala" do indexu.

Obecně platí, že kurzový vliv snižuje cenové indexy zahraničního obchodu se zbožím, pokud koruna v úhrnu proti zahraničním měnám posiluje. Naopak kurzový vliv působí na zvyšování indexů cen, pokud koruna v úhrnu proti zahraničním měnám oslabuje.

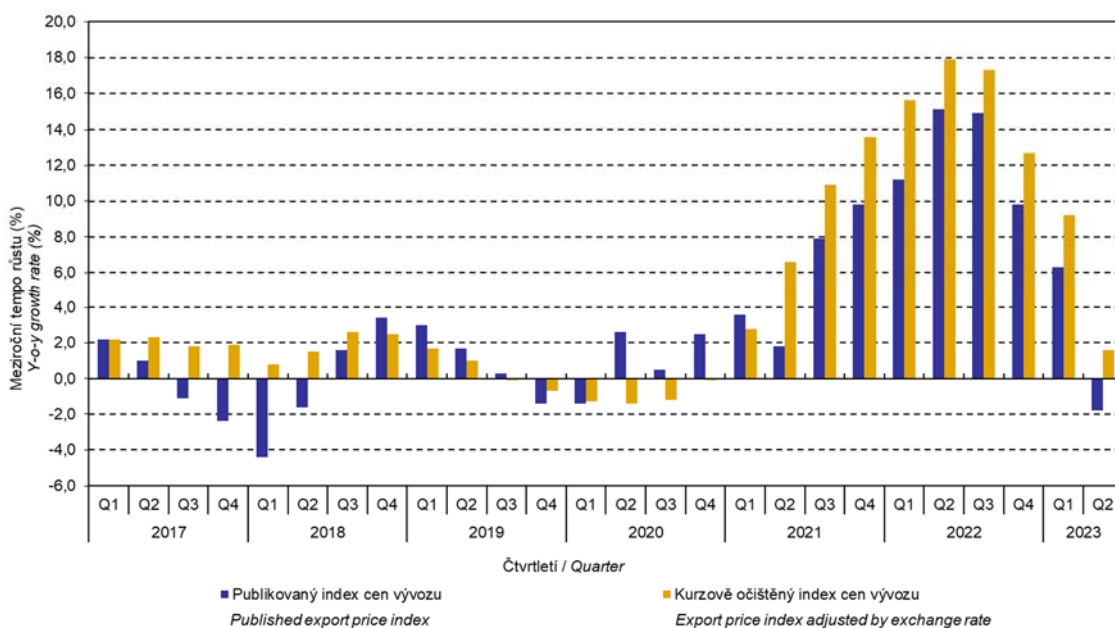
ANALÝZA

Graf č. 5 Vývoj čtvrtletních kurzů meziročně
Chart No 5 Quarterly exchange rates development, y-o-y



Z následujících grafů 6 a 7 je patrné, jak významně kurzový vliv působil na výši indexů cen vývozu a dovozu.

Graf č. 6 Vývoj indexů vývozních cen meziročně
Chart No 6 Trend in export price indices, y-o-y

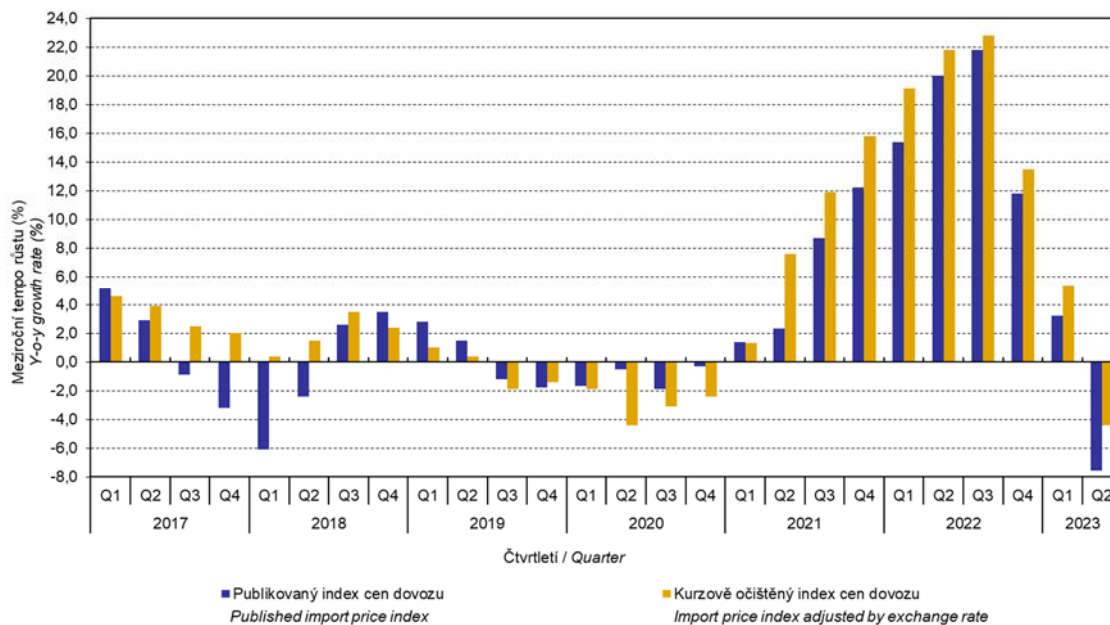


Oddělení informačních služeb – ústředí

Informace o inflaci, HDP, obyvatelstvu, průměrných mzdách a mnohé další najdete na stránkách Českého statistického úřadu: www.czso.cz | tel.: 274 056 789, e-mail: infoservis@czso.cz

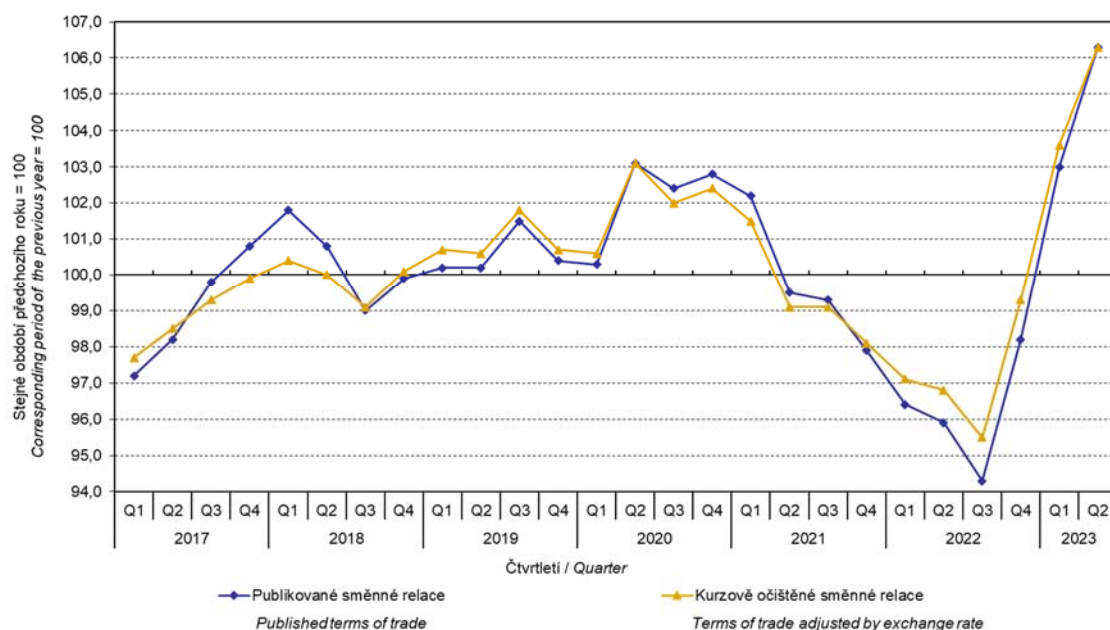
ANALÝZA

Graf č. 7 Vývoj indexů dovozních cen meziročně
Chart No 7 Trend in import price indices, y-o-y



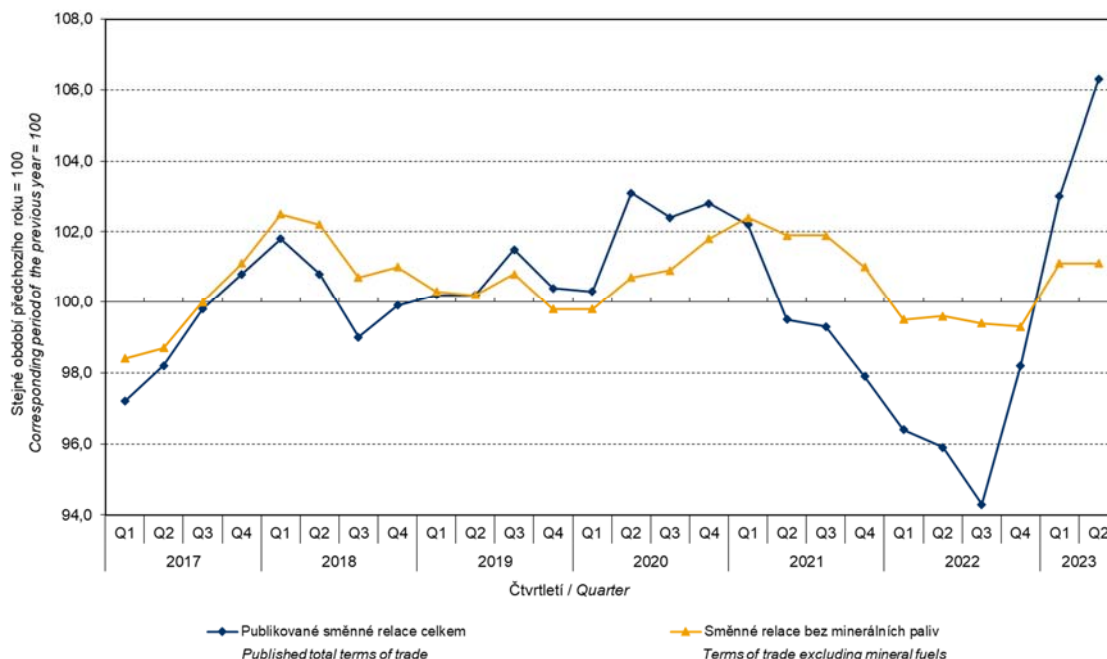
Z grafu 8 je patrné působení kurzového vlivu na meziroční směnné relace.

Graf č. 8 Směnné relace meziročně
Chart No 8 Terms of trade, y-o-y



ANALÝZA

Graf č.9 Publikované směnné relace a směnné relace s vyloučením minerálních paliv meziročně
Chart No 9 Published terms of trade and terms of trade excluding mineral fuels, y-o-y



Graf 9 ukazuje vývoj hodnoty směnných relací, pokud se ze sledování vyloučí skupina minerálních paliv. V tomto grafu můžeme pozorovat vliv minerálních paliv, který působí na celkovou hodnotu meziročních směnných relací. Od 1. čtvrtletí 2021 minerální paliva hodnotu směnných relací snižovala, ale v 1. čtvrtletí 2023 došlo k obratu a minerální paliva hodnotu směnných relací začala zvyšovat. Souvisí to pochopitelně s vývojem cen na světových trzích, zejména ropy. Dovozní ceny, které mají proti cenám vývozním vyšší podíl surovin, reagují citlivěji na cenové turbulence, proto se zpravidla směnné relace zvyšují při poklesu cen surovin, a naopak při růstu cen surovin směnné relace klesají.

Závěrečné shrnutí

Kurzový vliv meziročně ve 2. čtvrtletí 2023 snížil index vývozních i dovozních cen. Dovozní ceny klesly více než vývozní ceny, proto směnné relace dosáhly pozitivních hodnot. Směnné relace s vyloučením kurzového vlivu dosáhly stejné hodnoty jako směnné relace publikované. Hodnoty bez kurzového vlivu odpovídají kurzově očištěným indexům – viz grafy 6, 7 a 8.

ANALÝZA

Tabulka 1 Rozklad přírůstků publikovaných a kurzově očištěných indexů cen vývozu a dovozu za 2. čtvrtletí 2023
Table 1 Breakdown of increments of export and import price indices - published and exchange rate adjusted for Q2 2023

SITC	Název Name	Publikované Published					Očištěné o kurzové vlivy Exchange rate adjusted				
		Meziroční Year-on-year					Meziroční Year-on-year				
		Q1/2023	04/2023	05/2023	06/2023	Q2/2023	Q1/2023	04/2023	05/2023	06/2023	Q2/2023
Rozklad přírůstků indexů vývozních cen <i>Breakdown of increments of export price indices</i>											
	Celkem <i>Total</i>	6,3	0,2	-2,6	-3,0	-1,8	9,2	3,7	1,1	0,3	1,6
0	Potraviny a živá zvířata <i>Food and live animals</i>	0,5	0,0	-0,3	-0,3	-0,2	0,6	0,1	-0,1	-0,3	-0,1
1	Nápoje a tabák <i>Beverages and tobacco</i>	0,1	0,1	0,1	0,1	0,1	0,1	0,1	0,1	0,1	0,1
2	Suroviny nepoživatelné, s výjimkou paliv <i>Crude materials, inedible, except fuels</i>	-0,3	-0,8	-0,9	-1,0	-0,9	-0,3	-0,7	-0,9	-1,0	-0,9
3	Minerální paliva, maziva a příbuzné materiály <i>Mineral fuels, lubricants and related materials</i>	2,6	0,9	0,0	-0,4	0,2	2,9	1,1	0,2	-0,1	0,4
5	Chemikálie a příbuzné výrobky <i>Chemicals and related products</i>	0,2	-0,5	-0,7	-0,8	-0,7	0,3	-0,2	-0,4	-0,5	-0,4
6	Tržní výrobky tříděné hlavně podle materiálu <i>Manufactured goods classified chiefly by material</i>	1,4	-0,2	-1,2	-1,4	-0,9	2,0	0,4	-0,5	-0,8	-0,3
7	Stroje a dopravní prostředky - z toho: <i>Machinery and transport equipment - thereof:</i>	1,4	0,5	0,4	0,7	0,5	2,9	2,3	2,3	2,4	2,3
74	Stroje a zařízení všeobecně užívané v průmyslu, j.n. <i>General industrial machinery and equipment, n.e.s.</i>	0,5	0,2	0,2	0,2	0,2	0,7	0,4	0,4	0,5	0,5
77	Elektrická zařízení, přístroje a spotřebiče, j.n. <i>Electrical machinery, apparatus and appliances, n.e.s.</i>	0,1	-0,1	-0,1	-0,2	-0,2	0,3	0,1	0,1	0,0	0,1
78	Silniční vozidla <i>Road vehicles (including air-cushion vehicles)</i>	0,2	0,2	0,2	0,5	0,3	1,1	1,1	1,2	1,4	1,2
8	Průmyslové spotřební zboží <i>Miscellaneous manufactured articles</i>	0,4	0,2	0,0	0,1	0,1	0,7	0,6	0,4	0,5	0,5
Rozklad přírůstků indexů dovozních cen <i>Breakdown of increments of import price indices</i>											
	Celkem <i>Total</i>	3,2	-5,4	-8,0	-9,4	-7,6	5,4	-2,3	-4,4	-6,3	-4,4
0	Potraviny a živá zvířata <i>Food and live animals</i>	1,0	0,4	0,4	0,3	0,4	1,0	0,5	0,6	0,4	0,5
1	Nápoje a tabák <i>Beverages and tobacco</i>	0,2	0,2	0,2	0,1	0,2	0,2	0,2	0,2	0,2	0,2
2	Suroviny nepoživatelné, s výjimkou paliv <i>Crude materials, inedible, except fuels</i>	0,0	-0,3	-0,4	-0,5	-0,4	0,1	-0,2	-0,3	-0,4	-0,3
3	Minerální paliva, maziva a příbuzné materiály <i>Mineral fuels, lubricants and related materials</i>	0,7	-3,4	-4,7	-6,0	-4,7	1,0	-3,0	-4,2	-5,6	-4,3
5	Chemikálie a příbuzné výrobky <i>Chemicals and related products</i>	0,0	-1,1	-1,5	-1,5	-1,4	0,3	-0,7	-1,0	-1,2	-1,0
6	Tržní výrobky tříděné hlavně podle materiálu <i>Manufactured goods classified chiefly by material</i>	0,2	-1,4	-1,9	-1,7	-1,7	0,8	-0,8	-1,2	-1,1	-1,0
7	Stroje a dopravní prostředky - z toho: <i>Machinery and transport equipment - thereof:</i>	0,3	-0,4	-0,6	-0,6	-0,5	1,1	0,9	0,7	0,6	0,7
74	Stroje a zařízení všeobecně užívané v průmyslu, j.n. <i>General industrial machinery and equipment, n.e.s.</i>	-0,1	-0,2	-0,2	-0,2	-0,2	0,1	0,1	0,0	0,0	0,0
75	Kancelářské stroje a zař. k automat. zpracování dat <i>Office machines and automatic data-processing machines</i>	0,0	-0,2	-0,4	-0,4	-0,3	0,0	-0,1	-0,2	-0,2	-0,2
77	Elektrická zařízení, přístroje a spotřebiče, j.n. <i>Electrical machinery, apparatus and appliances, n.e.s.</i>	0,0	0,0	-0,1	0,0	0,0	0,2	0,3	0,3	0,3	0,3
78	Silniční vozidla <i>Road vehicles (including air-cushion vehicles)</i>	0,4	0,2	0,2	0,2	0,2	0,6	0,5	0,5	0,4	0,5
8	Průmyslové spotřební zboží <i>Miscellaneous manufactured articles</i>	0,8	0,6	0,5	0,5	0,5	0,9	0,8	0,8	0,8	0,8

ANALÝZA

Závěrečná tabulka uvádí publikované **neочиštěné** indexy cen vývozu a dovozu zboží.

Tabulka 2 Indexy cen vývozu a dovozu ve 2. čtvrtletí 2023

Table 2 Export and import price indices in Q2 2023

SITC	Název Name	Stejně období předchozího roku = 100 Corresponding period of the previous year = 100				
		Q1/2023	04/2023	05/2023	06/2023	Q2/2023
		Indexy vývozních cen Export price indices				
	Celkem Total	106,3	100,2	97,4	97,0	98,2
0	Potraviny a živá zvířata Food and live animals	112,1	98,8	94,7	92,8	95,3
1	Nápoje a tabák Beverages and tobacco	119,9	119,1	117,6	118,6	118,4
2	Suroviny nepoživatelné, s výjimkou paliv Crude materials, inedible, except fuels	90,1	78,3	74,2	71,0	74,5
3	Minerální paliva, maziva a příbuzné materiály Mineral fuels, lubricants and related materials	140,5	112,7	99,9	95,4	102,3
5	Chemikálie a příbuzné výrobky Chemicals and related products	102,5	93,3	90,2	88,3	90,6
6	Tržní výrobky tříděné hlavně podle materiálu Manufactured goods classified chiefly by material	106,9	99,1	94,5	93,6	95,7
7	Stroje a dopravní prostředky Machinery and transport equipment	102,9	100,9	100,7	101,5	101,0
74	Stroje a zařízení všeobecně užívané v průmyslu, j.n. General industrial machinery and equipment, n.e.s.	106,5	103,0	102,2	103,6	102,9
77	Elektrická zařízení, přístroje a spotřebiče, j.n. Electrical machinery, apparatus and appliances, n.e.s.	101,5	98,6	98,0	97,3	98,0
78	Silniční vozidla Road vehicles (including air-cushion vehicles)	101,0	100,8	100,9	102,7	101,5
8	Průmyslové spotřební zboží Miscellaneous manufactured articles	104,2	102,4	100,3	100,8	101,1
		Indexy dovozních cen Import price indices				
	Celkem Total	103,2	94,6	92,0	90,6	92,4
0	Potraviny a živá zvířata Food and live animals	115,8	106,9	107,1	105,3	106,4
1	Nápoje a tabák Beverages and tobacco	123,9	125,7	123,7	117,4	122,2
2	Suroviny nepoživatelné, s výjimkou paliv Crude materials, inedible, except fuels	101,4	87,5	84,4	80,8	84,2
3	Minerální paliva, maziva a příbuzné materiály Mineral fuels, lubricants and related materials	105,6	75,9	67,4	61,5	68,0
5	Chemikálie a příbuzné výrobky Chemicals and related products	99,7	91,2	88,3	87,7	89,1
6	Tržní výrobky tříděné hlavně podle materiálu Manufactured goods classified chiefly by material	101,2	93,4	91,2	91,7	92,1
7	Stroje a dopravní prostředky Machinery and transport equipment	100,9	99,0	98,1	98,2	98,4
74	Stroje a zařízení všeobecně užívané v průmyslu, j.n. General industrial machinery and equipment, n.e.s.	98,8	96,7	95,7	95,6	96,0
75	Kancelářské stroje a zař. k automat. zpracování dat Office machines and automatic data-processing machines	100,2	94,5	90,1	90,6	91,7
77	Elektrická zařízení, přístroje a spotřebiče, j.n. Electrical machinery, apparatus and appliances, n.e.s.	99,8	99,8	99,1	99,9	99,6
78	Silniční vozidla Road vehicles (including air-cushion vehicles)	104,1	102,3	102,5	102,1	102,3
8	Průmyslové spotřební zboží Miscellaneous manufactured articles	108,4	106,5	105,5	105,8	105,9

Zpracovala: Ing. Hana Lapáčková, odbor statistiky cen
tel. 274 052 709, e-mail: hana.lapackova@czso.cz

Oddělení informačních služeb – ústředí

Informace o inflaci, HDP, obyvatelstvu, průměrných mzdách a mnohé další najdete na stránkách

Českého statistického úřadu: www.czso.cz | tel.: 274 056 789, e-mail: infoservis@czso.cz