

## 2. Sociální vývoj

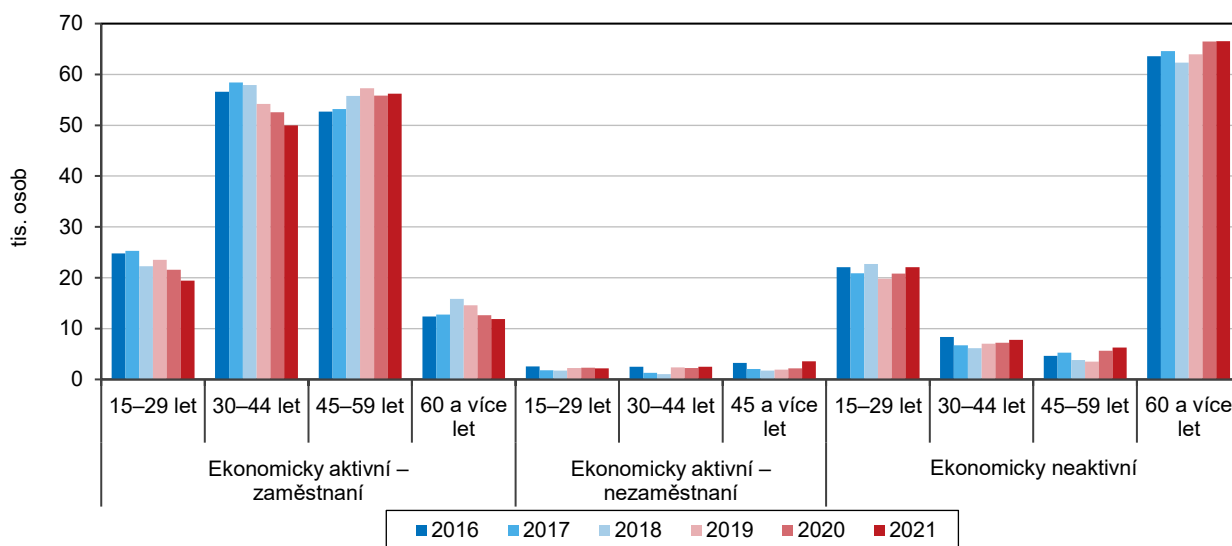
### Zaměstnanost, ekonomická aktivita

Míra zaměstnanosti dle VŠPS v kraji meziročně poklesla.

Podle posledních výsledků Výběrového šetření pracovních sil<sup>1</sup> (VŠPS), které máme k dispozici, žilo v roce 2021 v kraji 248,4 tis. osob 15letých a starších. Populaci kraje v tomto věku rozdělujeme na ekonomicky aktivní a ekonomicky neaktivní. Pracovní potenciál, tzn. souhrn zaměstnaných a nezaměstnaných osob, tvořilo celkem 145,7 tis. osob, z toho 94,3 % (137,5 tis.) bylo zaměstnáno v národním hospodářství. Míra zaměstnanosti v Karlovarském kraji tak činila 55,3 % u obyvatel ve věku 15 a více let a byla o 2,7 procentního bodu nižší než v celé ČR. Ve srovnání s předcházejícím rokem došlo v roce 2022 k poklesu počtu zaměstnaných o 3,6 % a míra zaměstnanosti se v kraji snížila o 1,7 procentního bodu. Míra zaměstnanosti žen (46,5 %) byla přitom nižší než míra zaměstnanosti mužů (64,5 %).

**Graf 2.1. Obyvatelstvo Karlovarského kraje podle ekonomické aktivity a věku**

Zdroj: ČSÚ (VŠPS)



*Převážná většina zaměstnaných byla v zaměstnaneckém poměru.*

Naprostá většina zaměstnaných (118,4 tis. osob, tj. 86,1 %) byla v zaměstnaneckém poměru, ve srovnání s předcházejícím rokem došlo k nárůstu podílu zaměstnanců o 0,4 procentního bodu. Osoby pracující na vlastní účet tvořily 10,9 % zaměstnaných osob, jejich podíl tak doznal mírné meziroční navýšení o 0,5 procentního bodu. Naopak pokles byl zaznamenán u zaměstnavatelů, jejich podíl na celkovém počtu zaměstnaných v roce 2021 činil v našem kraji 2,4 %, což je o 1 procentní bod méně než v roce předcházejícím.

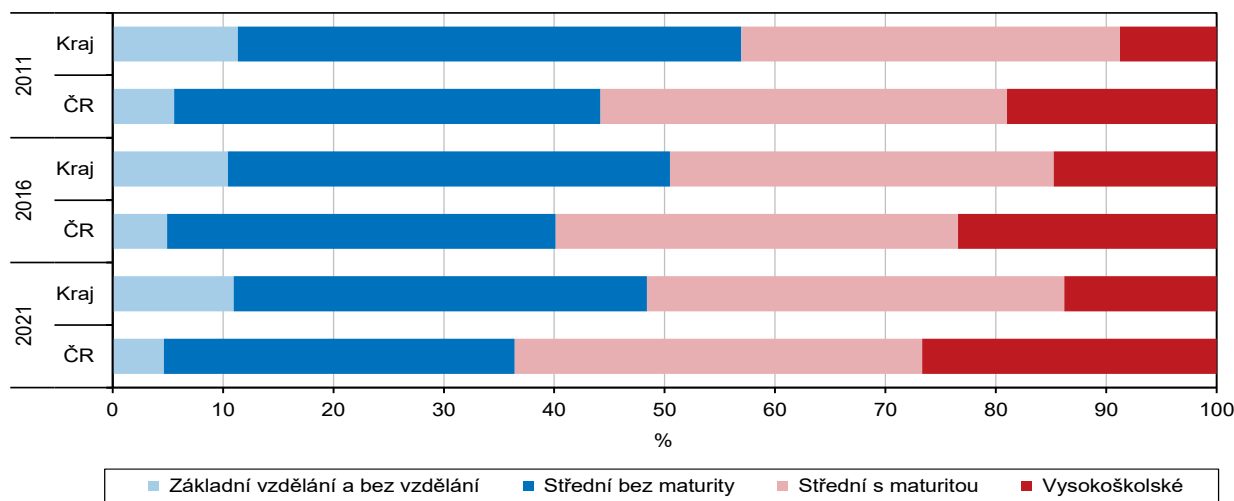
*Nejvíce zaměstnaných pracuje tradičně ve zpracovatelském průmyslu.*

Nejvíce pracujících v kraji zaměstnává zpracovatelský průmysl (27,3 %), významný podíl zaměstnaných je také v sektoru velkoobchodu a maloobchodu a oprav motorových vozidel (11,1 %), v sektoru zdravotní a sociální péče (9,2 %) a ve stavebnictví (6,9 %). Celkem je v primárním sektoru zaměstnáno 1,6 % obyvatel kraje, více než dvě třetiny jich pracuje v sektoru sekundárním (39,0 %) a většina obyvatel regionu v sektoru terciárním (59,3 %).

<sup>1</sup> Výběrové šetření pracovních sil provádí ČSÚ za účelem zachycení situace a vývoje na trhu práce. Šetření vychází z metodiky Mezinárodní organizace práce (ILO) a výsledné ukazatele, které jsou jednotně definované Eurostatem, jsou mezinárodně srovnatelné v rámci země EU. Údaje se publikují čtvrtletně a ročně do úrovně krajů.

**Graf 2.2. Pracovní síla (zaměstnaní a nezaměstnaní) podle vzdělání v Karlovarském kraji a ČR**

Zdroj: ČSÚ (VŠPS)

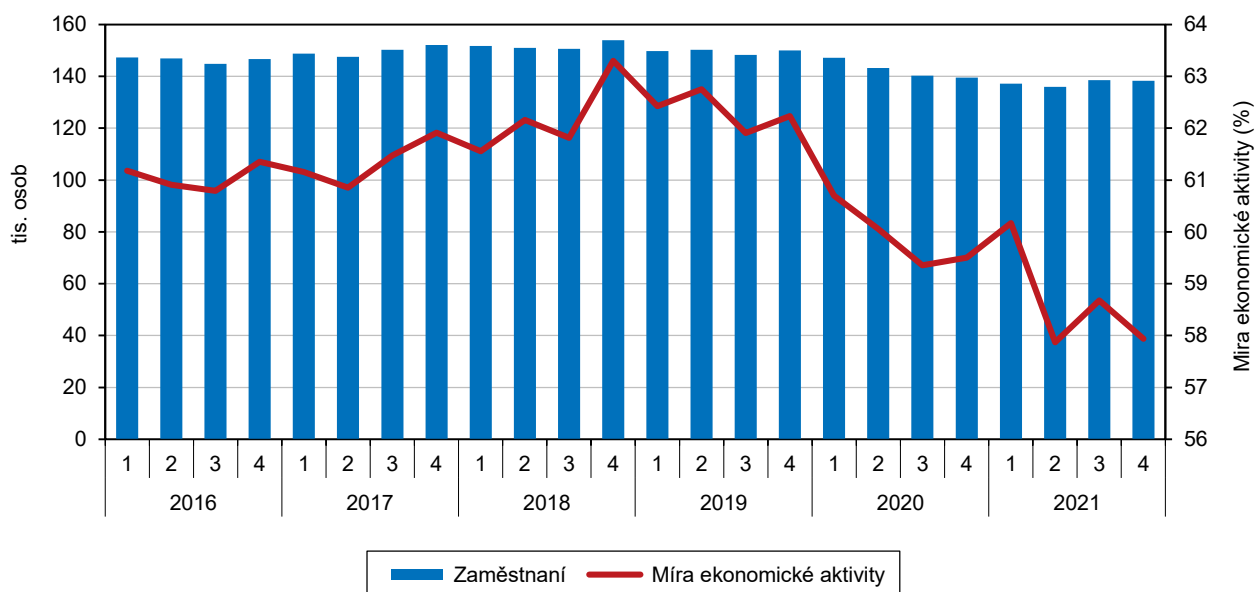


Míra ekonomické aktivity se meziročně mírně snížila.

Míra ekonomické aktivity, která vyjadřuje podíl pracovní síly na počtu všech osob 15letých a starších, činila v roce 2021 v Karlovarském kraji 58,7 % (u mužů 67,5 %, u žen 50,1 %) a meziročně tak doznala mírný pokles o 1,2 procentního bodu. Hodnota míry ekonomické aktivity v našem kraji se tak po pětiletém nepřetržitém růstu již podruhé snížila. V celorepublikovém srovnání je hodnota míry ekonomické aktivity v Karlovarském kraji sedmá nejvyšší mezi všemi regiony ČR. Nejvyšších hodnot dosahuje tradičně Hl. město Praha, Středočeský a Plzeňský kraj. V dlouhodobém časovém horizontu platilo, že ve srovnání s průměrem ČR byla míra ekonomické aktivity v našem kraji každoročně vyšší, tento trend byl však v roce 2021 přerušen a Karlovarský kraj nedosahoval na průměr tohoto ukazatele o 1,1 procentního bodu.

**Graf 2.3. Zaměstnaní a míra ekonomické aktivity v Karlovarském kraji podle čtvrtletí**

Zdroj: ČSÚ (VŠPS)



Vývoj počtu zaměstnaných a míry ekonomické aktivity v jednotlivých čtvrtletích let 2016 až 2021 v Karlovarském kraji znázorňuje graf č. 2.3. V prvním pololetí roku 2021 je patrné snížení počtu zaměstnaných a s ním související pokles ekonomické aktivity obyvatel regionu. V následujících čtvrtletích roku počet zaměstnaných kolísá, což kopíruje také míra ekonomické aktivity.

*Vysoký podíl ekonomicky neaktivních ve věkové skupině 60 a více let.*

Ekonomicky neaktivní obyvatelstvo tvoří důchodci, žáci a studenti a osoby pečující o členy rodiny. Nejvíce ekonomicky neaktivních osob se nachází ve věkové skupině 60 a více let a tvoří téměř dvě třetiny těchto osob (64,8 %). Tento podíl se ve dlouhodobém srovnání zvyšuje a je ovlivněn zejména stárnutím populace. Za posledních deset let se podíl ekonomicky neaktivních osob ve věku 60 a více let v kraji zvýšil téměř o desetinu (o 9,4 %) a za uplynulých 20 let dokonce téměř o dvě pětiny (38,7 %). Naopak nejméně ekonomicky neaktivních bylo ve věkové kategorii 45–59 let (6,1 % všech ekonomicky neaktivních).

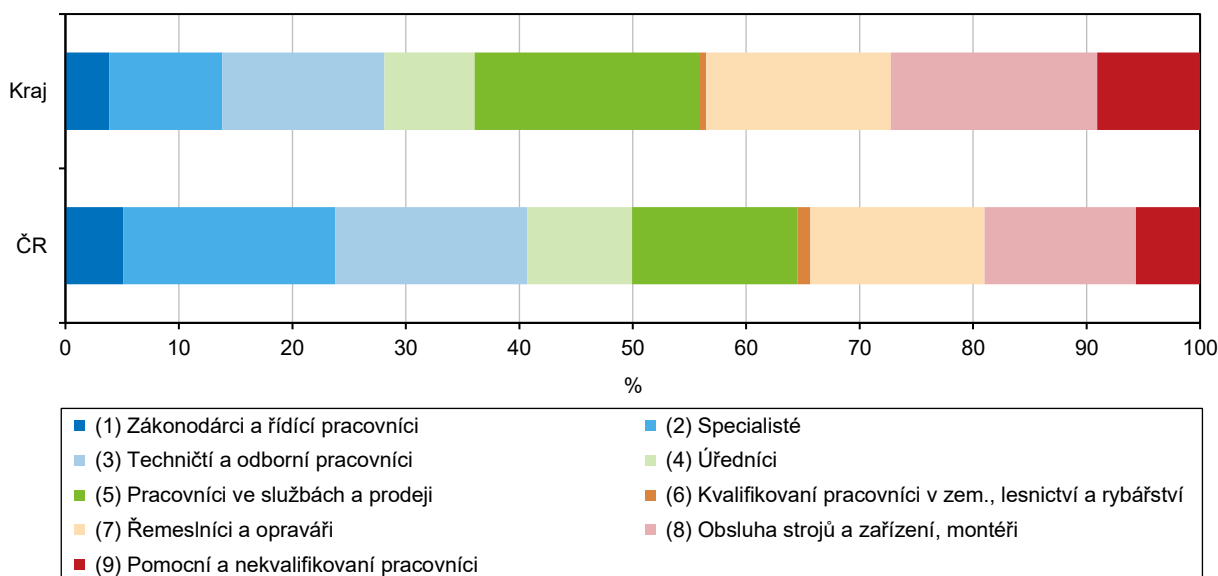
*Počet nezaměstnaných podle VŠPS zaznamenal meziroční nárůst.*

Podle výsledků VŠPS bylo v roce 2021 v Karlovarském kraji celkem 8,2 tis. nezaměstnaných, což je o 16,7 % více než před rokem. Mezi nezaměstnanými mírně převažovaly ženy (55,2 %) nad muži (44,8 %). K nárůstu počtu nezaměstnaných došlo ve většině regionů s výjimkou Olomouckého, Libereckého, Královéhradeckého, Zlínského kraje a Kraje Vysočina. V mezikrajském srovnání byl tento nárůst nejvyšší v Pardubickém a Plzeňském kraji (41,2 %, resp. 40,2 %). Počet nezaměstnaných v celé ČR se ve srovnání s předcházejícím rokem zvýšil o 9,8 %.

Dlouhodobě platí, že s rostoucí vzdělaností klesá podíl nezaměstnaných. Z celkového počtu nezaměstnaných v Karlovarském kraji v roce 2021 jich mělo 37,1 % ukončeno pouze základní vzdělání a 42,0 % střední školu bez maturity. Středoškoláků s maturitou bylo mezi nezaměstnanými 16,1 % a vysokoškoláků nebylo ani 5 procent (4,9 %).

**Graf 2.4. Zaměstnaní podle hlavních tříd klasifikace zaměstnání CZ-ISCO v Karlovarském kraji a ČR v roce 2021**

Zdroj: ČSÚ (VŠPS)

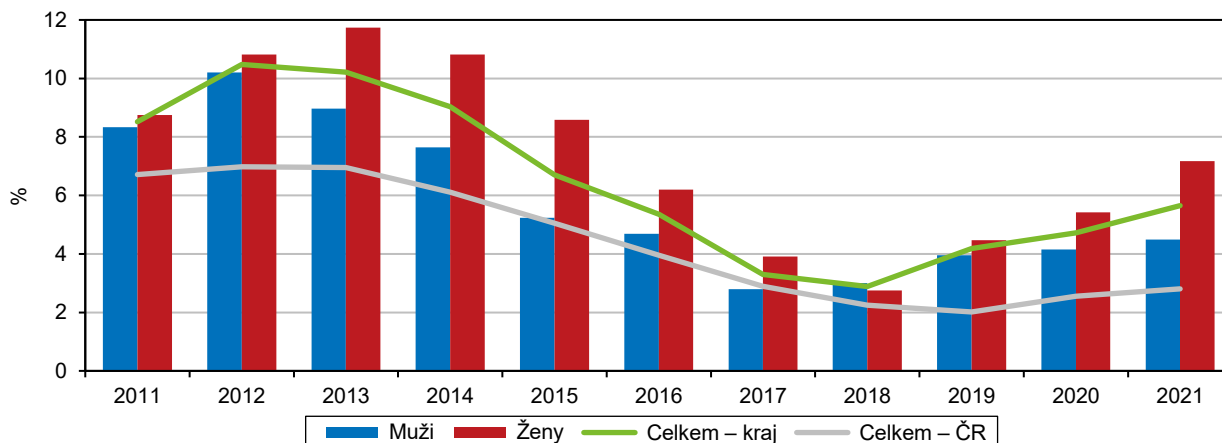


*Obecná míra nezaměstnanosti meziročně vzrostla.*

Průměrná roční obecná míra nezaměstnanosti v Karlovarském kraji v roce 2021 oproti minulému roku zaznamenala nárůst, a to o 0,9 procentního bodu na 5,7 %, v celorepublikovém srovnání tak byla, stejně jako v předchozím období, nejvyšší ze všech krajů ČR. Průměr ČR přitom převýšila o 2,9 procentního bodu.

**Graf 2.5. Roční průměrná obecná míra nezaměstnanosti v Karlovarském kraji**

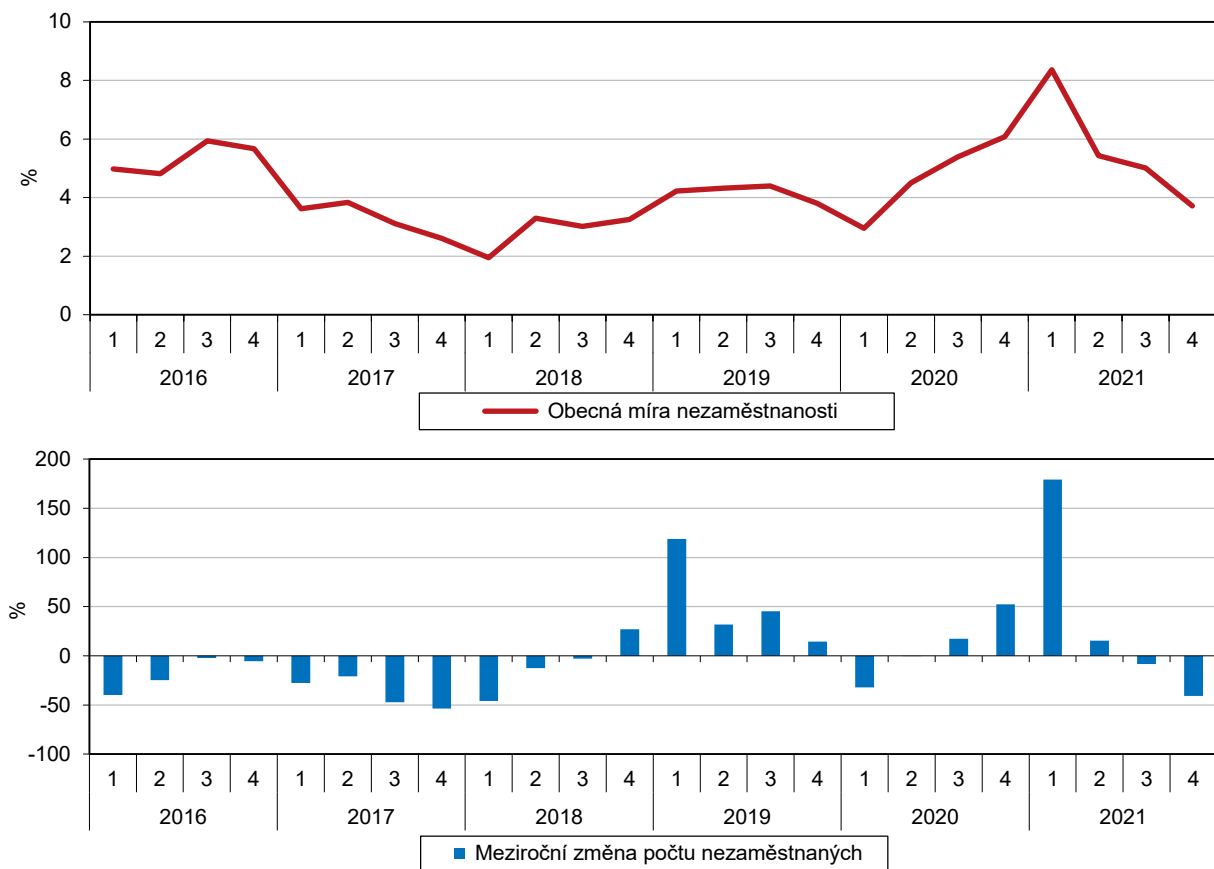
Zdroj: ČSÚ (VŠPS)



Zajímavým zjištěním je, že míra nezaměstnanosti žen rostla mnohem rychleji (meziroční nárůst o 1,8 procentního bodu na 7,2 %) než obecná míra nezaměstnanosti mužů (meziroční nárůst o 0,3 procentního bodu na 4,5 %). Dlouhodobě se obecná míra nezaměstnanosti v kraji pohybuje vysoko nad celorepublikovým průměrem, v roce 2021 byla dokonce více než dvojnásobná.

**Graf 2.6. Obecná míra nezaměstnanosti a změna počtu nezaměstnaných podle čtvrtletí v Karlovarském kraji**

Zdroj: ČSÚ (VŠPS)



Při pohledu na čtvrtletní změny počtu nezaměstnaných v kraji zjišťujeme, že v prvním čtvrtletí roku 2021 došlo oproti stejnému čtvrtletí předchozího roku k výraznému navýšení jejich počtu (o 79,3 %). Naopak ve čtvrtém čtvrtletí je patrné snížení počtu nezaměstnaných, a to o 40,9 %.

## Nezaměstnanost

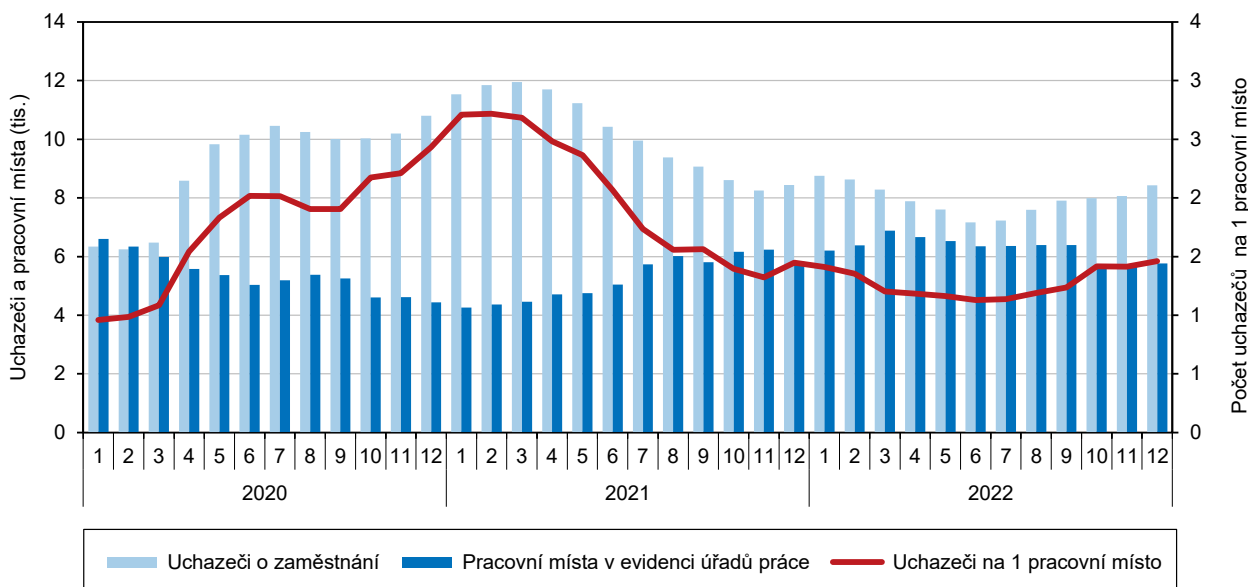
*Počet nezaměstnaných na úřadech práce se meziročně nezměnil.*

Na úřadech práce Karlovarského kraje bylo na konci roku 2022 registrováno celkem 8 429 uchazečů o zaměstnání. Po výrazném nárůstu počtu těchto uchazečů v roce 2020 v důsledku dopadů opatření v souvislosti s novým onemocněním Covid-19 a následném významném snížení jejich počtu v roce 2021 se tak v posledním roce počet nezaměstnaných v našem kraji meziročně prakticky nezměnil. V drtivé většině regionů ČR jsme mohli sledovat nárůst počtu nezaměstnaných osob na úřadech práce, nejvyšší pak v Pardubickém kraji (o 13,9 %). Jediným regionem, kde došlo ve sledovaném období naopak k mírnému poklesu těchto nezaměstnaných, byl Moravskoslezský kraj (o 0,6 %). V celé ČR doznal počet nezaměstnaných meziroční navýšení o 5,3 %.

Z okresů Karlovarského kraje poklesly počty uchazečů v okrese Cheb (o 5,8 %) a mírně také v okrese Sokolov (o 0,4 %). Naopak meziroční navýšení počtu nezaměstnaných evidoval ve sledovaném období okres Karlovy Vary (o 3,6 %).

**Graf 2.7. Uchazeči o zaměstnání a pracovní místa v Karlovarském kraji (stav ke konci měsíce)**

Zdroj: MPSV



*Dosažitelní uchazeči tvoří 90,7 % všech uchazečů o zaměstnání...*

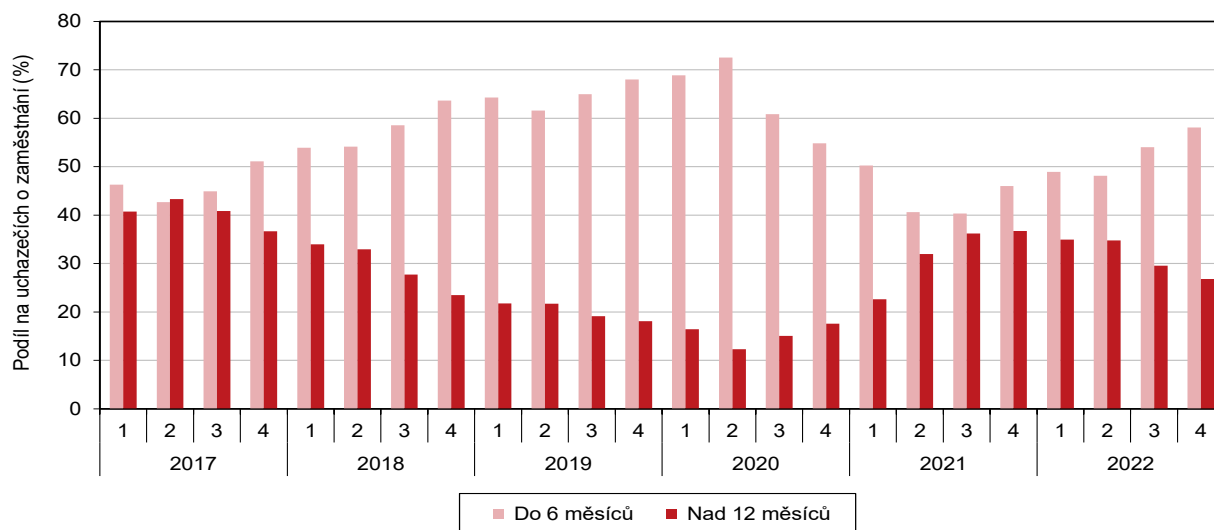
Ukazatel podílu dosažitelných uchazečů o zaměstnání na počtu uchazečů celkem vypovídá o tom, kolik uchazečů je připraveno nastoupit okamžitě do práce a reagovat tak v krátké době na případnou nabídku zaměstnání.

*...tento podíl se meziročně snížil.*

V roce 2022 činil podíl dosažitelných uchazečů v kraji 90,7 % všech uchazečů o zaměstnání, což představuje v rámci celé ČR pátý nejnižší podíl (společně s Hl. městem Prahou a Zlínským krajem) po Libereckém, Královéhradeckém, Plzeňském a Jihočeském kraji.

**Graf 2.8. Krátkodobě a dlouhodobě nezaměstnaní ke konci čtvrtletí v Karlovarském kraji**

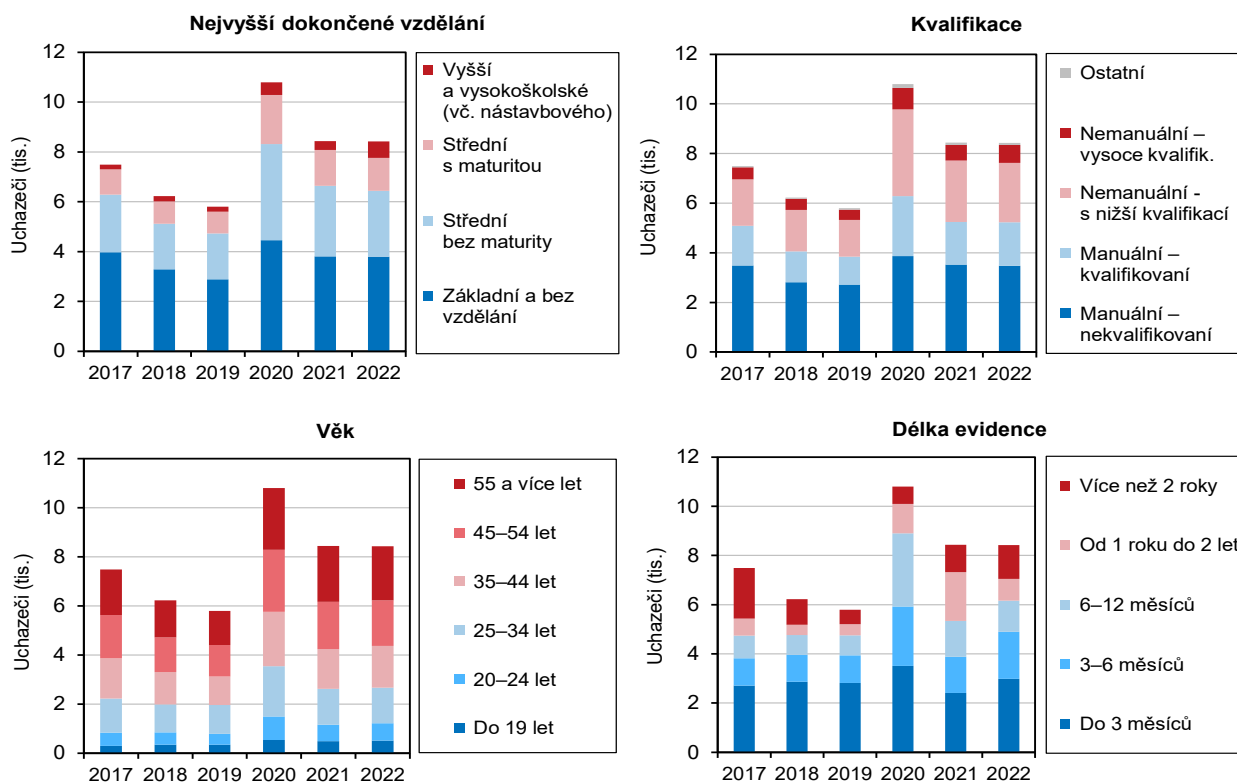
Zdroj: MPSV



V Karlovarském kraji se ve srovnání s předcházejícím rokem snížil podíl dosažitelných uchazečů o 1,7 procentního bodu, to v mezikrajském srovnání představuje největší pokles mezi všemi regiony ČR. V celé ČR se tento podíl meziročně snížil o 0,4 procentního bodu a v roce 2022 tak dosáhl hodnoty 91,2 %. Mezi všemi regiony ČR doznal podíl dosažitelných uchazečů meziročního nárůstu pouze ve čtyřech krajích – Pardubickém, Jihočeském, Jihomoravském a Olomouckém.

**Graf 2.9. Uchazeči o zaměstnání v evidenci úřadu práce podle vzdělání, kvalifikace, věku a délky evidence v Karlovarském kraji (stav k 31. 12.)**

Zdroj: MPSV



Počet uchazečů s nárokem na podporu v nezaměstnanosti vykázal pokles o 5 %.

Na konci roku 2022 pobíralo podporu v nezaměstnanosti celkem 1 883 uchazečů o zaměstnání. Ve srovnání s předcházejícím rokem se tak v kraji snížil počet těchto nezaměstnaných o 100, tj. o 5 %. Z celkového počtu uchazečů o zaměstnání tak dosáhlo na podporu v nezaměstnanosti 22,3 % z nich. Nejvíce uchazečů Karlovarského kraje pobíralo podporu v nezaměstnanosti v letech 1996–1998, kdy jejich podíl převyšoval 40 % všech uchazečů o zaměstnání.

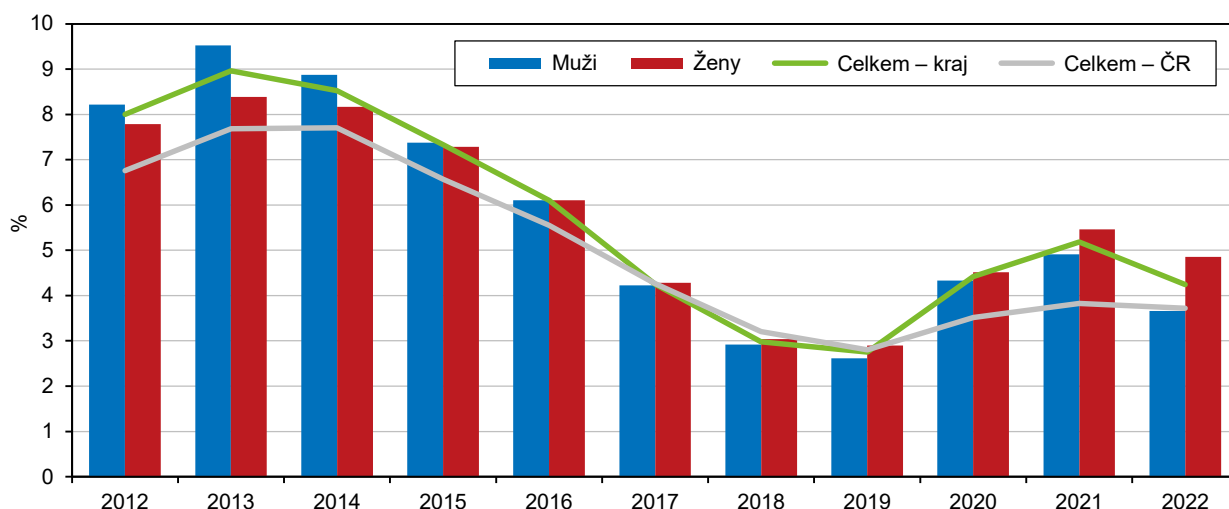
Mezi uchazeči o zaměstnání bylo 892 osob se zdravotním postižením. Jejich počet zaznamenal ve srovnání s předcházejícím rokem pokles o 15 osob, tj. o 1,7 %. Na celkovém počtu nezaměstnaných v našem kraji se na konci roku 2022 podíleli tito nezaměstnaní 10,6 %. Tento podíl je mezi všemi regiony ČR po HI. městě Praze druhý nejnižší a na celorepublikový průměr nedosahuje o 3 procentní body (13,6 %).

Podíl dlouhodobě nezaměstnaných doznal meziroční pokles.

Podíl nezaměstnaných, kteří byli na konci roku 2022 evidováni na úřadech práce Karlovarského kraje déle než 1 rok, činil v Karlovarském kraji 26,8 %. Jednalo se o čtvrtý nejvyšší podíl ze všech regionů ČR po kraji Moravskoslezském, Jihomoravském a Ústeckém. Na celorepublikový průměr přitom nedosahoval o 0,5 procentního bodu. Naopak v Pardubickém a Jihočeském kraji se podíl dlouhodobě nezaměstnaných na jejich celkovém počtu na konci roku 2022 pohyboval pod 20 %.

**Graf 2.10. Podíl nezaměstnaných osob\* v Karlovarském kraji a v ČR (roční průměr)**

Zdroj: MPSV



\* podíl dosažitelných uchazečů o zaměstnání ve věku 15–64 let na obyvatelstvu stejného věku

Při pohledu na delší časovou řadu zjišťujeme, že podíl dlouhodobě nezaměstnaných v našem kraji byl pravidelně jeden z nejvyšších v rámci celé ČR. Od roku 2014, kdy jejich podíl činil téměř polovinu všech nezaměstnaných osob, se ale podíl dlouhodobě nezaměstnaných každoročně snižoval. V roce 2021 však nastal obrat a podíl těchto uchazečů se ve srovnání s předchozím rokem naopak výrazně zvýšil, a to dokonce téměř o 20 procentních bodů. V posledním sledovaném roce pak došlo k opětovnému meziročnímu poklesu dlouhodobě nezaměstnaných a jejich podíl na celkovém počtu nezaměstnaných se snížil o 10 procentních bodů.

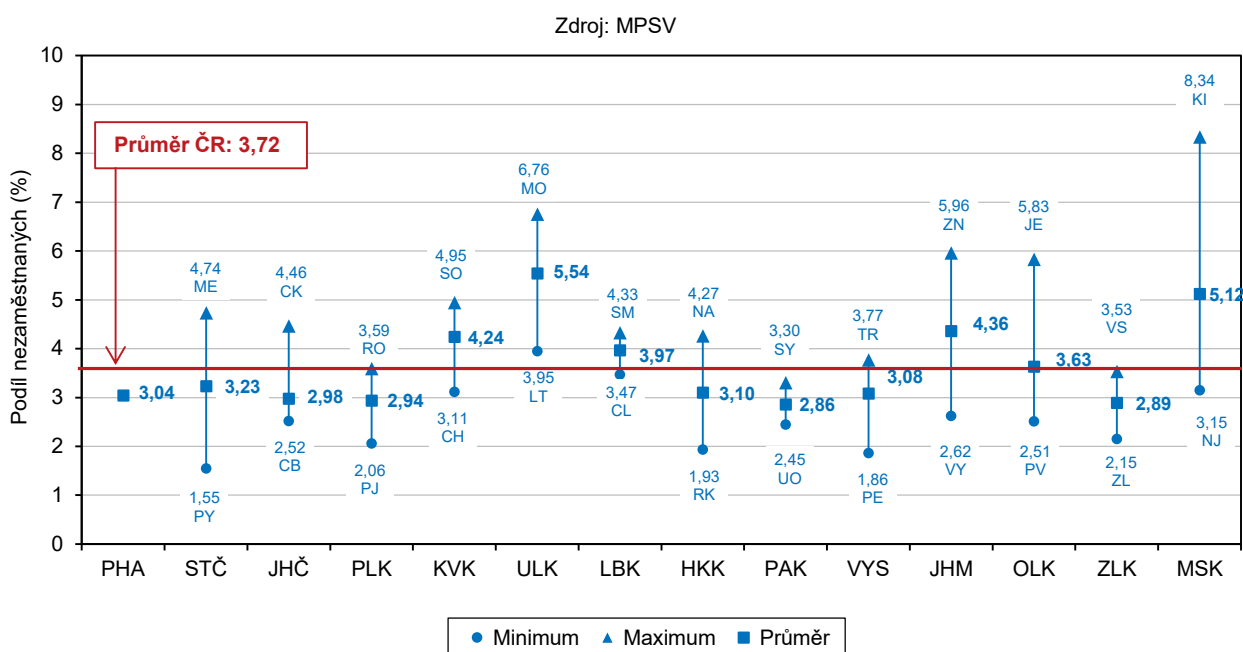
Při pohledu na nižší územní celky je zřejmé, že z okresů Karlovarského kraje vykazoval na konci roku 2022 nejvyšší podíl dlouhodobě nezaměstnaných okres Sokolov (30,0 %), nejnižší pak okres Cheb, kde hodnota tohoto podílu činila 19,5 %.

Podíl nezaměstnaných se meziročně prakticky nezměnil.

Podíl nezaměstnaných osob (podíl dosažitelných uchazečů o zaměstnání ve věku 15–64 let na počtu obyvatel ve stejném věku) v kraji dosáhl v prosinci 2022 hodnoty 4,24 %. Ve srovnání s předcházejícím rokem tak hodnota tohoto ukazatele doznala jen minimální nárůst. Podíl nezaměstnaných žen byl přitom vyšší (4,85 %) než podíl nezaměstnaných mužů (3,66 %).

V průběhu poslední dekády podíl nezaměstnaných kolísal, od roku 2005 do roku 2008 jeho hodnota postupně klesala až do svého dosavadního minima v roce 2007 (5,59 %). V následujících třech letech se ekonomická krize odrazila i na situaci na trhu práce a na stoupajícím počtu i podílu nezaměstnaných. V roce 2013 dosáhl podíl nezaměstnaných maximální hodnoty (9,33 %), v následujících šesti letech pak zaznamenal opakovaný meziroční pokles. Po prudkém meziročním nárůstu podílu nezaměstnaných v roce 2020, který úzce souvisel s opatřeními vlády reagujícími na pandemickou situaci v souvislosti s virem SARS-CoV-2, následoval v roce 2021 následkem zmírňujících se covidových restrikcí opět významný pokles. V roce 2022 se pak hodnota tohoto ukazatele ve srovnání s předcházejícím rokem prakticky nezměnila.

**Graf 2.11. Rozptyl podílu nezaměstnaných v okresech podle krajů k 31. 12. 2022**



Hodnota podílu nezaměstnaných osob v Karlovarském kraji na konci roku 2022 byla o 0,5 procentního bodu vyšší než v celé ČR a v mezikrajském srovnání zaujal náš region dokonce čtvrtou nejvyšší hodnotu. Větší podíl nezaměstnaných vykazovaly pouze Ústecký, Moravskoslezský a Jihomoravský kraj.

Nejvyšší podíl nezaměstnaných byl v okrese Sokolov.

Mezi okresy Karlovarského kraje byl ve sledovaném období zaznamenán nejvyšší podíl nezaměstnaných v okrese Sokolov, kde jeho hodnota činila 4,95 %. Naopak nejnižší hodnotu tohoto ukazatele evidoval tradičně okres Cheb (3,11 %).

Mírný pokles počtu volných pracovních míst v kraji.

Úřady práce hlásily na konci roku 2022 v Karlovarském kraji celkem 5 769 volných pracovních míst, což je o 59, tj. o 1,0 % méně ve srovnání s jejich nabídkou na konci předcházejícího roku. Počet volných pracovních míst zaznamenal meziroční pokles ve všech regionech ČR bez výjimky. V našem kraji bylo toto snížení v rámci celé ČR nejnižší a na celorepublikový průměr (15,9 %) nedosahovalo dokonce o 14,9 procentního bodu.





Z okresů Karlovarského kraje zaznamenaly pokles počtu volných pracovních míst okresy Cheb a Karlovy Vary (o 5,0 %, resp. 5,6 %). Naopak okres Sokolov byl jediným okresem našeho kraje, kde počet volných pracovních míst doznal meziroční nárůst, a to dokonce více než o čtvrtinu (o 205, tj. o 26,2 %).

*Počet uchazečů na 1 volné pracovní místo se meziročně mírně navýšil v celé ČR.*

Na konci roku 2022 připadalo v kraji 1,5 uchazeče o zaměstnání na 1 volné pracovní místo, což je podobné jako ve stejném období minulého roku. Mírný meziroční nárůst tohoto ukazatele nebo neměnný stav lze pozorovat ve všech regionech ČR. V rámci celé ČR vykazuje nejnižší počet uchazečů na 1 volné pracovní místo tradičně Hl. město Praha (0,4), naopak nejvyšší hodnotu, výrazně převyšující ostatní regiony, zaznamenal Moravskoslezský kraj (3,4 uchazeče).

Karlovarský kraj vykazuje v počtu uchazečů na 1 volné pracovní místo pátou nejvyšší hodnotu (společně s Jihomoravským krajem) a průměr ČR převyšuje o 0,5 procentního bodu. Průměr Karlovarského kraje zvyšuje okres Sokolov, kde na 1 volné pracovní místo připadali na konci roku 2022 celkem 3 uchazeči, naopak nejnižší počet uchazečů na 1 volné pracovní místo vykazuje dlouhodobě okres Cheb (0,6).

*Většina zaměstnaných cizinců v kraji byla evidována na úřadech práce.*

V roce 2022 bylo v Karlovarském kraji zaměstnáno celkem 23 715 cizinců, z toho 11 441, tj. 48,2 % žen. Většina z nich byla přítom evidována na úřadech práce (18 804, tj. 79,3 % všech zaměstnaných cizinců). Téměř polovina cizinců, evidovaných na úřadech práce, pocházela z okresu Cheb (48,7 %) a více než 40 % z okresu Karlovy Vary (41,8 %). Naopak v okrese Sokolov se nacházelo pouhých 2 266 těchto zaměstnaných cizinců, což představuje 9,6 % z jejich celkového počtu. Mezi cizinci evidovanými na úřadech práce Karlovarského kraje bylo 50,7 % žen.

## Příjmy a životní podmínky domácností

*Nejnižší čistý disponibilní důchod domácností na 1 obyvatele v mezikrajském srovnání...*

Čistý disponibilní důchod vyjadřuje materiální bohatství domácností v jednotlivých regionech ČR. Čistý disponibilní důchod domácností v Karlovarském kraji dosáhl v roce 2021 hodnoty 75,0 mld. Kč (v běžných cenách). V přepočtu na jednoho obyvatele to představuje částku 255,2 tis. Kč. V mezikrajském srovnání jde o nejnižší vykázanou hodnotu, která nedosahuje na celorepublikový průměr o 40,0 tis. Kč.

*...a také jeho nejnižší meziroční nárůst.*

Při pohledu na dlouhodobý vývoj zjišťujeme, že čistý disponibilní důchod domácností vykazuje rostoucí tendenci v celé ČR, v posledním sledovaném roce se jeho hodnota zvýšila ve všech regionech bez výjimky. V roce 2021 zaznamenal čistý disponibilní důchod domácností na 1 obyvatele v Karlovarském kraji meziroční nárůst o 4,0 %.

Jedná se o nejnižší navýšení v celé ČR a na celorepublikový průměr (7,3 %) nedosahuje o 3,3 procentního bodu. Nejvyšší meziroční nárůst byl naopak zaznamenán v Hl. městě Praze, a to o 13,4 %.

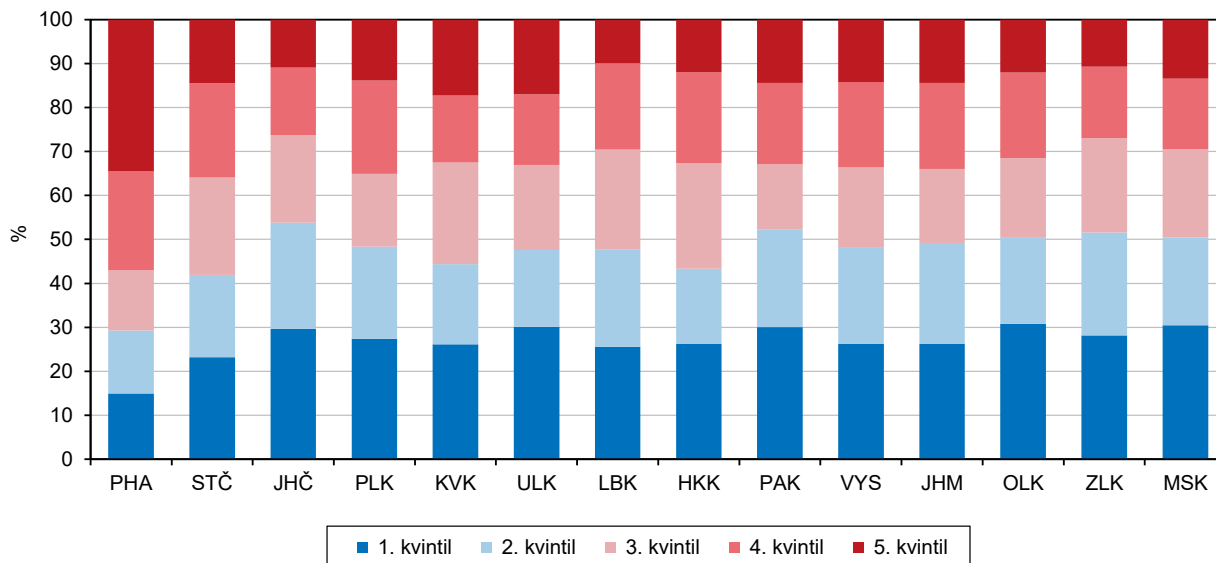
*Nejvyšší podíl nákladů domácností na bydlení tvoří nájemné a úhrada za užívání bytu.*

Z celkového čistého měsíčního příjmu vydávaly domácnosti v Karlovarském kraji průměrně 6 733 Kč, tj. 16,1 % na náklady na bydlení. Tento podíl je po Hl. městě Praze druhý nejvyšší (společně s Moravskoslezským krajem) mezi všemi regiony ČR. Nejvyšší podíl těchto nákladů tvoří nájemné a úhrada za užívání bytu (28,5 %) a náklady na elektřinu (22,3 %).

**Graf 2.12. Podíl domácností v krajích podle kvintilového rozdělení domácností ČR na základě čistého peněžního příjmu v roce 2021**

Zdroj: ČSÚ (Životní podmínky 2022)

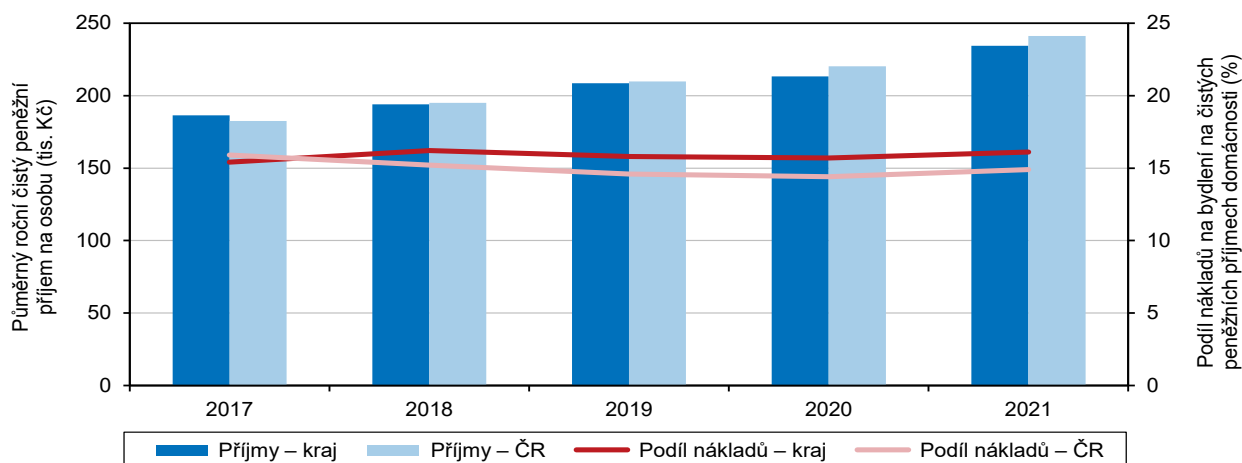
Rozdělení domácností v celé ČR	1. kvintil: <i>20 % domácností s nejnižšími příjmy</i>	2. kvintil: <i>druhých 20 % domácností</i>	3. kvintil: <i>třetích 20 % domácností</i>	4. kvintil: <i>čtvrtých 20 % domácností</i>	5. kvintil: <i>20 % domácností s nejvyššími příjmy</i>
Počet domácností v ČR	898 414	897 722	898 270	897 890	897 893
Horní hranice čistého peněžního příjmu na osobu v ČR (Kč)	167 543	203 125	245 883	330 376	x



Struktura nákladů na bydlení se v jednotlivých krajích liší. Nejvyšší částku daly domácnosti za nájemné a úhradu za užívání bytu v Hl. městě Praze a následovaly domácnosti v našem kraji. Za elektřinu zaplatily nejvíce domácnosti v Královéhradeckém kraji a v Kraji Vysočina, Karlovarský kraj vykazoval tuto část nákladů na bydlení jako druhou nejnižší po Hl. městě Praze. Výdaje za plyn z dálkového zdroje zaujímal největší podíl nákladů na bydlení v Jihomoravském kraji.

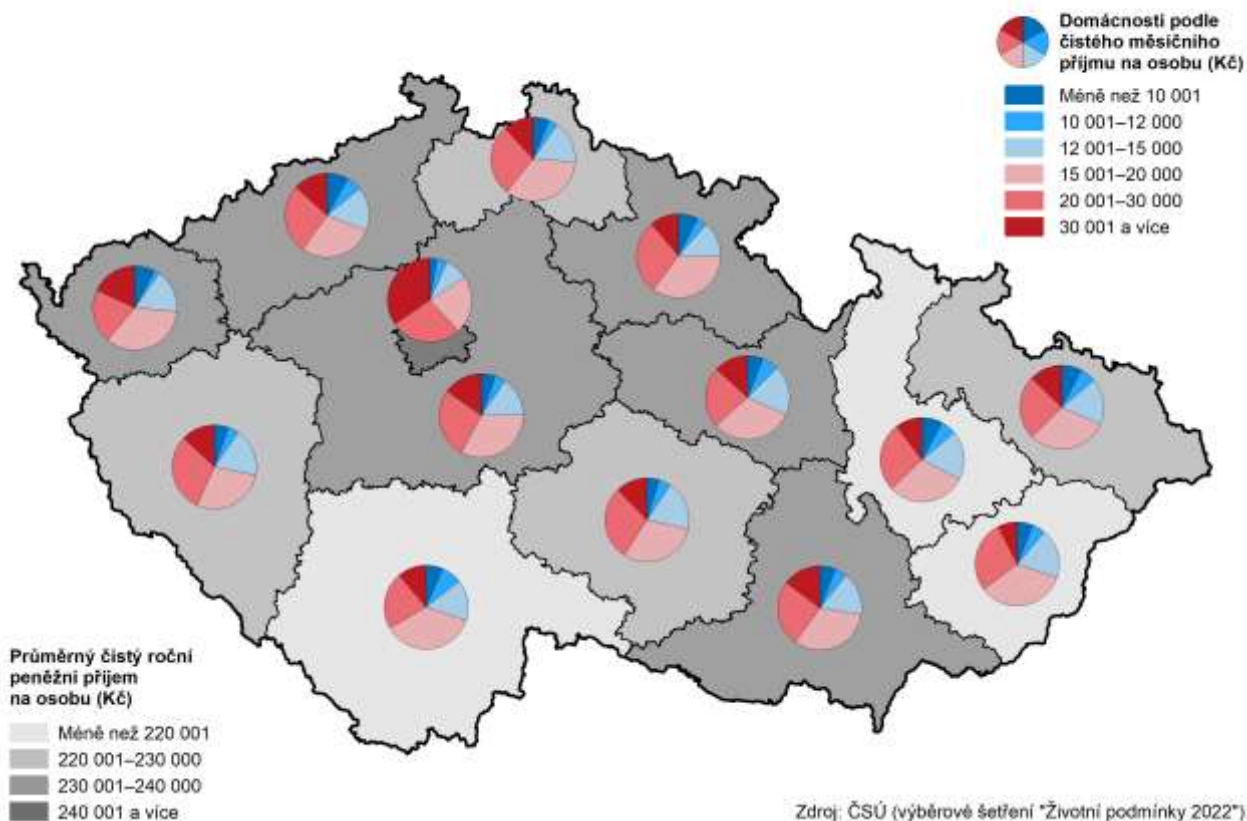
**Graf 2.13. Příjmy domácností a náklady na bydlení v Karlovarském kraji a ČR**

Zdroj: ČSÚ (Životní podmínky 2022)



Podíl plateb za teplo a teplou vodu byl nejvyšší v Karlovarském kraji (13,6 %, což je o 3,8 procentního bodu více, než kolik činí celorepublikový průměr), naopak v Kraji Vysočina činil tento podíl pouze 4,5 % z celkových nákladů na bydlení. Za vodné a stočné platily nejvíce domácnosti v Ústeckém kraji (11,3 % celkových nákladů na bydlení), tuhá a tekutá paliva činila největší podíl těchto nákladů v Královéhradeckém kraji (7,4 %). V Karlovarském kraji činil podíl nákladů na tuhá a tekutá paliva 3,3 %, což je třetí nejnižší podíl po Hl. městě Praze a Jihomoravském kraji.

### Příjmy domácností v krajích v roce 2021



*Téměř polovina domácností v kraji vycházela s měsíčním příjmem s menšími či většími problémy.*

Pro tři čtvrtiny domácností Karlovarského kraje (74,6 %) byly náklady na bydlení určitou zátěží a pro 18,9 % domácností byly zátěží velikou. S měsíčním příjmem vycházelo s menšími či většími obtížemi v našem kraji 44,9 % všech domácností, to je o 4,7 procentního bodu více, než kolik činí celorepublikový průměr. Současně 1,5 % domácností Karlovarského kraje uvedlo, že s měsíčním příjmem vychází velmi snadno.

Téměř 30 % domácností našeho regionu si nemohlo dovolit neočekávaný výdaj ve výši 13 600 Kč. Jedná se o nejvyšší podíl takových domácností mezi všemi kraji ČR a republikový průměr převyšoval o 10 procentních bodů. Téměř pětina domácností v našem kraji (19,7 %) si nemohla z finančních důvodů dovolit jednou ročně týdenní dovolenou mimo domov.

### Mzdy

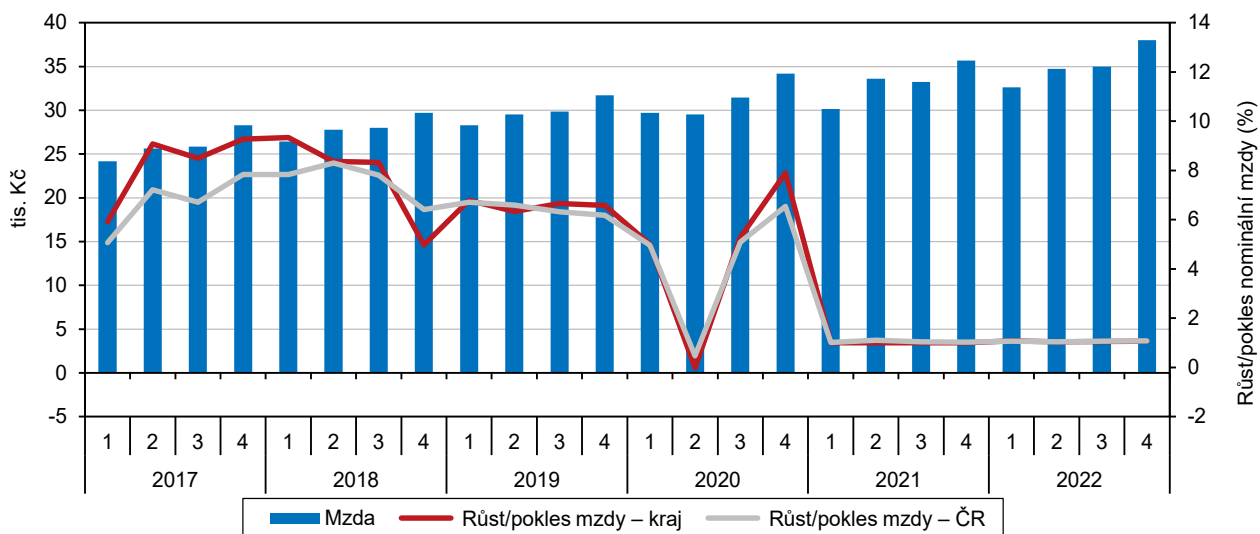
*Mzdy v našem regionu reálně meziročně klesly.*

Výsledky statistiky práce a mezd jsou publikovány tzv. pracovištní metodou, tj. za všechny podniky se sídlem na území kraje se zvýšeným důrazem na průměrné mzdy zaměstnanců přepočtené na plně zaměstnané, které zohledňují délku

pracovního úvazku. Podle tohoto pohledu dosáhla průměrná měsíční mzda v Karlovarském kraji v roce 2022 hodnoty 35 093 Kč.

**Graf 2.14. Průměrná hrubá měsíční mzda<sup>\*)</sup> a její meziroční změny podle čtvrtletí v Karlovarském kraji**

Zdroj: ČSÚ



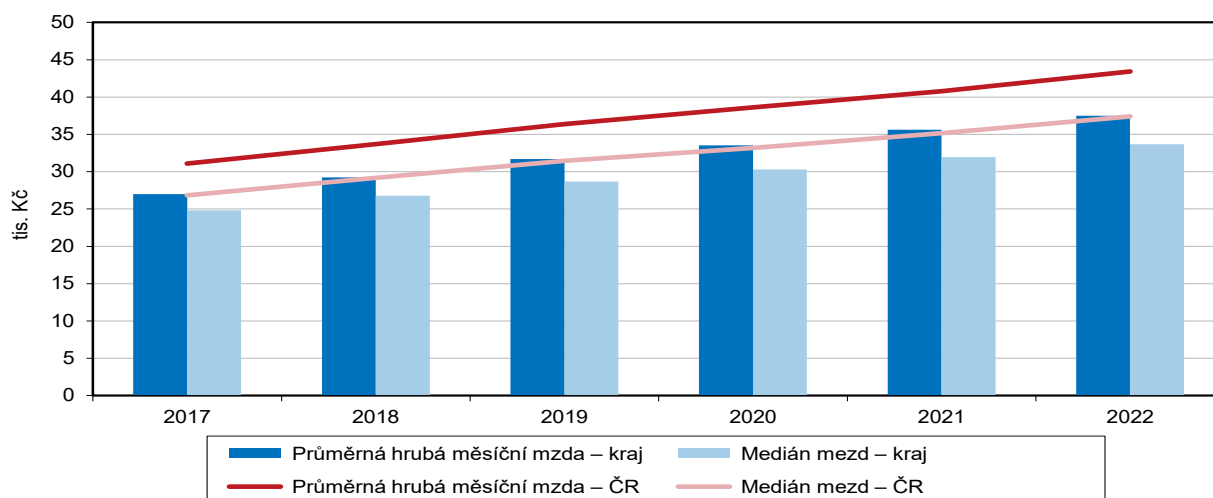
<sup>\*)</sup> podle místa pracoviště; za osoby přepočtené na plně zaměstnané; v roce 2022 předběžné údaje

*Dlouhodobě nejnižší mzda v rámci celé ČR.*

Nominálně tak oproti roku 2021 vzrostla mzda o 5,8 %, reálně (s ohledem na výši inflace v roce 2022) pak doznala naopak významný pokles, a to o 8,1 %. Meziroční pokles reálné mzdy byl zaznamenán ve všech regionech ČR bez výjimky. V průměru za celou ČR došlo ve sledovaném období k poklesu reálných mezd o 7,8 %. Ve srovnání se mzdou za Českou republiku byla mzda v našem kraji nižší o 5 260 Kč. V mezikrajovém porovnání vykazuje Karlovarský kraj dlouhodobě nejnižší průměrnou měsíční mzdu ze všech regionů ČR, to platí i pro rok 2022.

**Graf 2.15. Průměrná hrubá měsíční mzda a medián mezd v Karlovarském kraji a ČR**

Zdroj: ČSÚ



*Počet zaměstnanců v kraji doznal mírný meziroční nárůst.*

Počet zaměstnanců (osob přepočtených na plně zaměstnané) ve všech podnicích se sídlem na území Karlovarského kraje meziročně mírně vzrostl, a to o 0,5 % na 81,9 tis. K mírnému nárůstu počtu zaměstnanců došlo ve sledovaném období ve



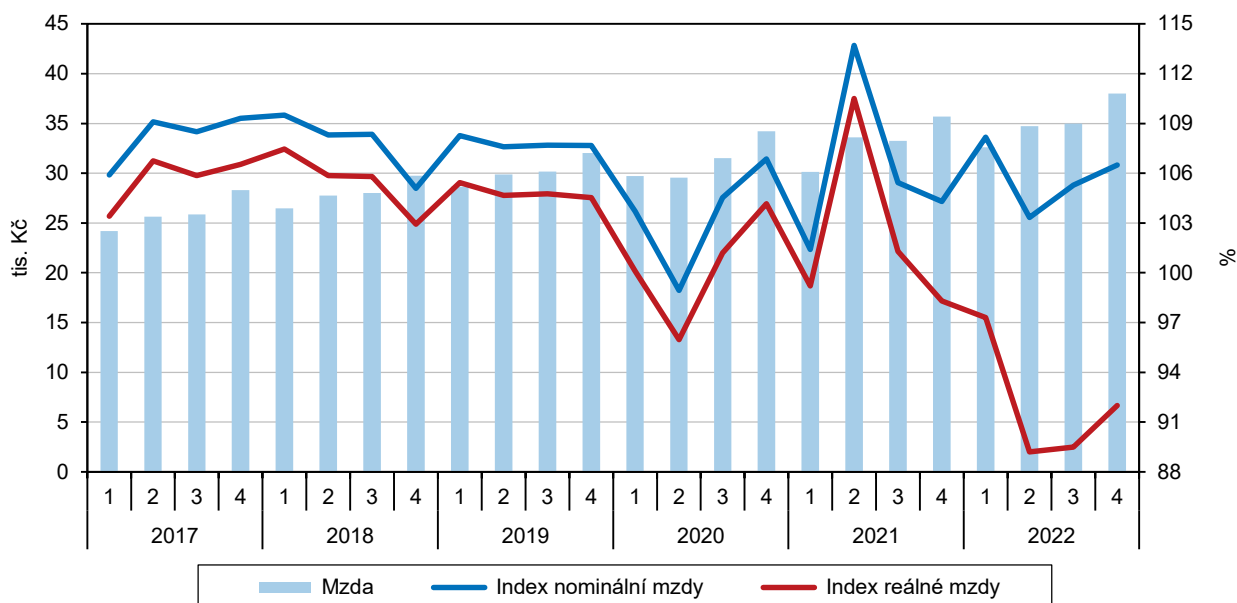
většině regionů ČR, v celé ČR doznal počet zaměstnanců meziroční navýšení o 0,9 %.

*Karlovarský kraj zaznamenal dle výběrového šetření o průměrném výdělku třetí nejnižší meziroční nárůst mezi ostatními regiony ČR.*

Podle údajů přebíraných z MPSV (výběrové šetření o průměrném výdělku) a z MF ČR (výběrové šetření o platu a služebním příjmu) dosáhla v roce 2022 průměrná hrubá měsíční mzda v Karlovarském kraji výše 37 512 Kč a doznala tak meziroční nárůst o 1 901 Kč, tj. o 5,3 %. V rámci celé ČR to představuje třetí nejnižší meziroční nárůst hrubé měsíční mzdy oproti minulému roku (spolu s krajem Jihočeským), méně se navýšily mzdy pouze v Libereckém a Plzeňském kraji. Zároveň je tento nárůst o 1,1 procentního bodu nižší než celorepublikový průměr (6,5 %).

**Graf 2.16. Vývoj průměrné hrubé měsíční mzdy<sup>\*)</sup> na přepočtené počty zaměstnanců**

Zdroj: ČSÚ



<sup>\*)</sup> podle místa pracoviště; za osoby přepočtené na plně zaměstnané; v roce 2022 předběžné údaje

*Mzdy mužů převyšují mzdy žen o 4 409 Kč.*

Výsledky šetření potvrdily, že muži dosahují vyšších výdělků než ženy. V roce 2022 činil rozdíl mezi průměrnou mzdou mužů a žen celkem 4 409 Kč. Mzdy mužů přitom zaznamenaly nárůst o 2 465 Kč na 39 594 Kč, tj. o 6,6 %, ženy pobíraly v roce 2022 hrubou měsíční mzdu ve výši 35 185 Kč, což je o 1 287 Kč, tj. o 3,8 % více než před rokem, přičemž výdělky mužů rostly rychleji než výdělky žen. Mzdy mužů v Karlovarském kraji doznaly třetí nejvyšší a mzdy žen pátý nejvyšší meziroční nárůst mezi všemi regiony ČR.

*Medián mzdy je na úrovni 89,8 % průměrné hrubé měsíční mzdy.*

Ve výběrovém šetření se zjišťuje také medián mzdy, což je hodnota mzdy zaměstnance uprostřed mzdového rozdělení a lépe vypovídá o skutečné mzdové úrovni. V Karlovarském kraji dosáhl v roce 2022 medián mzdy 33 679 Kč, což představuje 89,8 % průměrné hrubé měsíční mzdy. Medián mzdy mužů se pohyboval 9,7 % pod průměrnou mzdou mužů a medián mezd žen nedosahoval na jejich průměrnou mzdu o 10,2 %. V celorepublikovém srovnání byl medián mzdy Karlovarského kraje nejnižší ze všech regionů ČR a byl o 3 739 Kč nižší než celorepublikový průměr.

## Úplné náklady práce

Úplné náklady práce jsou celkové náklady a výdaje, které zaměstnavatel vynaložil na získání a výchovu zaměstnanců, na odměňování za práci a na zabezpečení jejich sociálních potřeb. Jde o ukazatel vyjádřený v Kč buď za odpracovanou hodinu nebo za měsíc/rok na 1 zaměstnance. Úplné náklady práce zahrnují např. mzdy a platy, náhrady mzdy za neodpracované hodiny, sociální benefity, sociální a personální náklady a výdaje. Jejich součástí jsou také daně a dotace související se zaměstnáváním lidí.

*Nejnižší měsíční hodnota nákladů práce na 1 zaměstnance v mezikrajském srovnání.*

Poslední dostupná data o úplných nákladech práce jsou k dispozici za rok 2021. V Karlovarském kraji dosahovaly ve sledovaném období měsíční náklady práce v přepočtu na 1 zaměstnance výše 45 118 Kč, což představuje v mezikrajském srovnání nejnižší hodnotu. Naopak nejvíce nákladů vynaložilo měsíčně v přepočtu na 1 zaměstnance tradičně Hl. město Praha, a to 61 076 Kč. Ve srovnání s rokem 2020 došlo k nárůstu tohoto ukazatele ve všech regionech ČR, přičemž v Karlovarském kraji se jednalo v mezikrajském srovnání o šestý nejnižší (o 6,0 %). Naopak nejvyšší meziroční navýšení měsíčních nákladů práce v přepočtu na 1 zaměstnance evidoval v roce 2021 Zlínský kraj (o 7,8 %), zatímco nejnižší nárůst zaznamenalo Hl. město Praha (nárůst o 4,4 %).

Nejvýznamnější složkou nákladů práce jsou přímé náklady, tj. mzdy za vykonanou práci a jejich náhrady. Jejich podíl na nákladech práce činil v roce 2021 v našem regionu téměř tři čtvrtiny z jejich celkové výše (73,3 %). Další významnou část tvořily sociální náklady a výdaje zahrnující platby zákonného pojistného (26,5 %).

## Vzdělávání

*Počet dětí v mateřských školách se meziročně zvýšil o 3,1 %.*

Ve školním roce 2022/2023 fungovalo v kraji 126 mateřských škol, tyto mateřské školy navštěvovalo 8 610 dětí. Od roku 2002 vykazoval počet dětí v mateřských školách stoupající trend, od roku 2014 pak měly meziročně počty dětí v mateřských školách spíše klesající tendenci. Tato skutečnost má souvislost s tím, že silné ročníky matek narozených v sedmdesátých letech 20. století již nemají fertilní věk.

Ve školním roce 2022/2023 navštěvovalo mateřské školy v našem kraji o 3,1 % více dětí než před rokem, jejich počet se tak meziročně mírně zvýšil, podobně jako počet tříd (nárůst o 11 tříd). V jedné třídě se nacházelo průměrně 22 dětí.

*Počet žáků základních škol v kraji doznal meziročního nárůstu.*

Základní školy v Karlovarském kraji navštěvovalo ve školním roce 2022/2023 celkem 26 090 žáků, což je o 1 256 žáků více než v minulém roce (o 5,1 %). Po stagnaci jejich počtu v několika posledních letech tak poprvé navštěvovalo základní školy více žáků než před rokem. K meziročnímu navýšení počtu žáků základních škol došlo ve všech regionech ČR bez výjimky, v našem kraji byl tento nárůst čtvrtý nejvyšší po Hl. městě Praze, Středočeském a Plzeňském kraji. V celé ČR doznal počet žáků základních škol oproti minulému roku nárůst o 4,5 %. V jedné třídě bylo na základních školách v našem kraji v průměru 19 žáků.

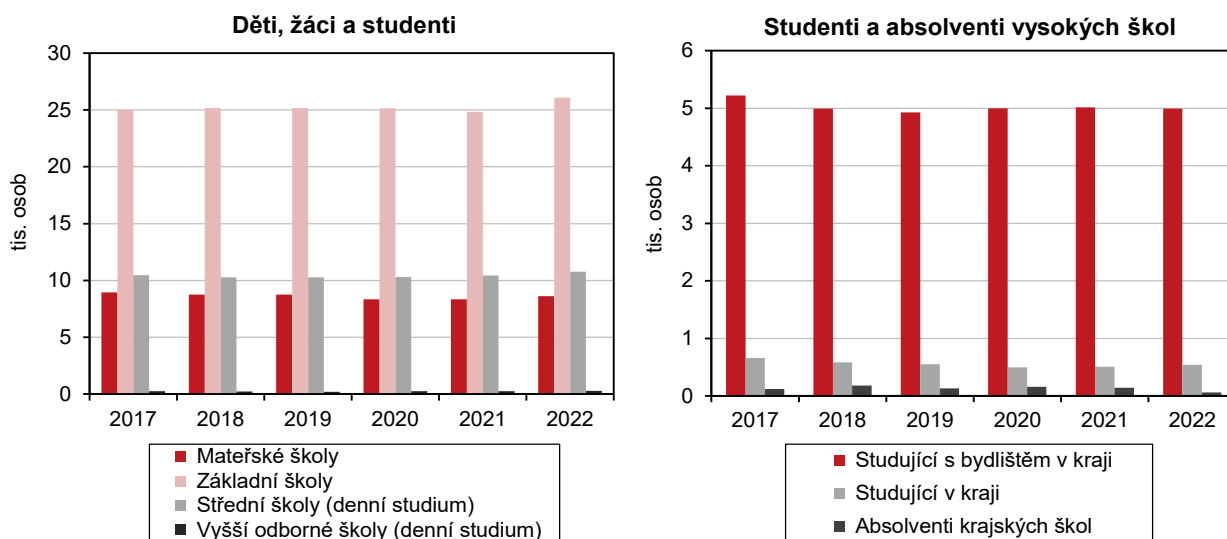
*Třetí nejnižší nárůst počtu studentů středních škol.*

V Karlovarském kraji fungovalo ve školním roce 2022/2023 celkem 31 středních škol, na kterých studovalo 10 783 studentů denního studia. Meziročně tak náš region zaznamenal v počtu těchto studentů mírný nárůst (o 3,3 %), který byl v mezikrajském srovnání třetí nejnižší po Zlínském a Moravskoslezském kraji. Naopak nejvyšší meziroční navýšení v počtu středoškolských studentů zaznamenal Středočeský kraj (6,5 %).



**Graf 2.17. Děti, žáci, studenti a absolventi škol v Karlovarském kraji**

Zdroj: MŠMT



Počet studentů vyšších odborných škol se meziročně zvýšil, většina studentů byly ženy.

Počet studentů vyšších odborných škol v našem kraji se oproti minulému školnímu roku zvýšil. Denní formy vzdělávání tak navštěvovalo 294 studentů, což je o 45, tj. o 18,0 % více než v předešlém školním roce. Zajímavostí je, že drtivá většina studentů byly ženy (254, tj. 86,4 %). V mezikrajském srovnání se jedná dokonce o nejvyšší podíl studentek na tomto typu škol a současně je o 11,8 procentního bodu vyšší než celorepublikový průměr (74,6 %).

Počet studentů vysokých škol se mírně snížil.

Na vysoké škole studovalo ve školním roce 2022/2023 celkem 4 995 studentů s bydlištěm v Karlovarském kraji, což je o 19 (o 0,4 %) studentů méně než před rokem. Po nepřetržitém každoročním snižování počtu studentů vysokých škol, které bylo možno v kraji vysledovat od školního roku 2010/2011 až do školního roku 2019/2020 a následném dvouletém mírném navýšení jejich počtu se tak počet studentů vysokých škol s bydlištěm v kraji ve školním roce 2022/2023 opět mírně snížil. Meziroční pokles studentů vysokých škol zaznamenala většina regionů ČR s výjimkou Středočeského, Ústeckého, Plzeňského a Libereckého kraje, kde jejich počet stagnoval. V celé ČR činil tento pokles 0,8 procentního bodu.

Ve sledovaném školním roce studovalo na vysoké škole celkem 541 studentů s místem studia v Karlovarském kraji (se státním občanstvím ČR), což představuje meziroční nárůst o 33, tj. o 6,5 %. Ve všech ostatních regionech ČR doznal počet těchto studentů meziročně buď pokles, anebo jen nepatrný nárůst a v celé ČR se snížil o 0,8 procentního bodu. Většina studentů s místem studia v našem kraji (70,1 %) studovala v bakalářském studijním programu a zbytek v navazujícím magisterském studijním programu. Zajímavým zjištěním je, že velký podíl (zhruba 60 %) těchto studentů bylo zapsáno v distančním a kombinovaném studiu a jen 40 % z nich ve studiu prezenčním.

### Zdravotnictví, dočasná pracovní neschopnost

Na jednoho lékaře v kraji připadá 218 obyvatel.

V roce 2021 bylo v Karlovarském kraji evidováno 1 303 lékařů. Ve srovnání s předcházejícím rokem došlo v našem regionu k velmi mírnému nárůstu jejich počtu, a to o 0,3 %. V přepočtu na populaci působil v kraji zhruba 1 lékař na 218 obyvatel. Nejnižší počet obyvatel na 1 lékaře připadal na Hl. město Prahu, ve kterém

se 1 lékař staral o 115 pacientů. Naopak nejvíce pacientů měli na starosti lékaři ve Středočeském kraji, ve kterém se 1 lékař staral dokonce o 301 obyvatel. V rámci Karlovarského kraje připadá nejméně obyvatel na jednoho lékaře v okrese Karlovy Vary (171 pacientů), naopak o nejvíce obyvatel pečuje 1 lékař v okrese Sokolov (271 pacientů).

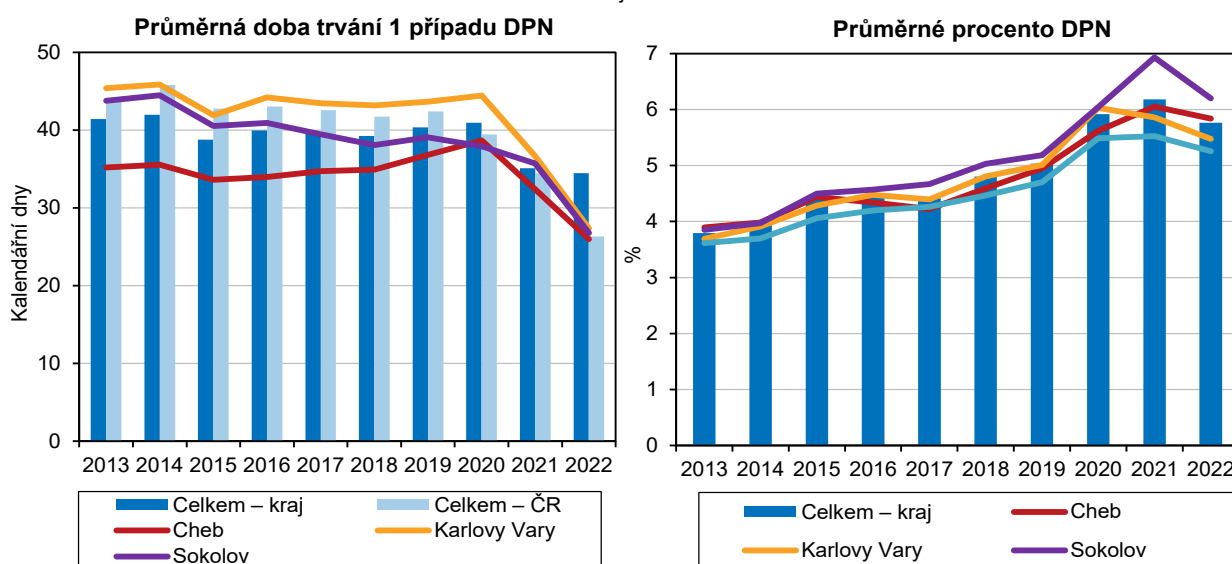
Počet lůžek v nemocnicích se meziročně mírně zvýšil.

V kraji funguje 5 nemocnic, které v roce 2021 disponovaly celkem 1 234 lůžky. Počet lůžek v nemocnicích tak zaznamenal mírný meziroční pokles, a to o 1,1 %. Hodnota ukazatele počtu lůžek v přepočtu na 1 000 obyvatel se oproti předchozímu roku zvýšila na 4,4 lůžka.

V mezikrajském srovnání jde o nejnižší hodnotu v ČR, která nedosahuje na celorepublikový průměr o 1,6 lůžka na 1 000 obyvatel. Naopak nejvíce lůžek na 1 000 obyvatel mají k dispozici v Hl. městě Praze (8,8 lůžka). V Karlovarském kraji funguje stabilně od roku 2008 celkem 5 léčeben pro dlouhodobě nemocné, ve kterých bylo v roce 2021 pro pacienty připraveno 402 lůžek.

**Graf 2.18. Dočasná pracovní neschopnost (DPN) v Karlovarském kraji, jeho okresech**

Zdroj: ČSÚ



Počet nově hlášených případů dočasné pracovní neschopnosti vzrostl meziročně o více než pětinu.

V roce 2022 bylo v Karlovarském kraji nemocensky pojištěno v průměru 80,2 tis. osob, ve srovnání s minulým rokem tak počet nemocensky pojištěných osob zaznamenal minimální pokles, a to o 0,1 %. Nově bylo během roku 2022 v kraji nahlášeno celkem 62 965 případů dočasné pracovní neschopnosti, to představuje významný meziroční nárůst o 11 306 nových případů, tj. více než o pětinu (o 21,9 %).

Při pohledu na delší časovou řadu zjišťujeme, že mezi lety 2002 a 2012 vykazoval počet nově hlášených případů dočasné pracovní neschopnosti klesající tendenci, minima dosáhly nově hlášené případy dočasné pracovní neschopnosti v roce 2012 (28 409 nově hlášených případů). V následujících třech letech se počty nově hlášených případů dočasné pracovní neschopnosti každoročně navyšovaly a v letech 2016 a 2017 došlo poprvé po několika letech k meziročnímu snížení jejich počtu. V posledním pětiletém období doznal počet nově hlášených případů dočasné pracovní neschopnosti opět nárůst, přičemž nejvýznamnější právě v roce 2022. Podobný trend vývoje tohoto ukazatele je patrný také v ostatních regionech ČR.

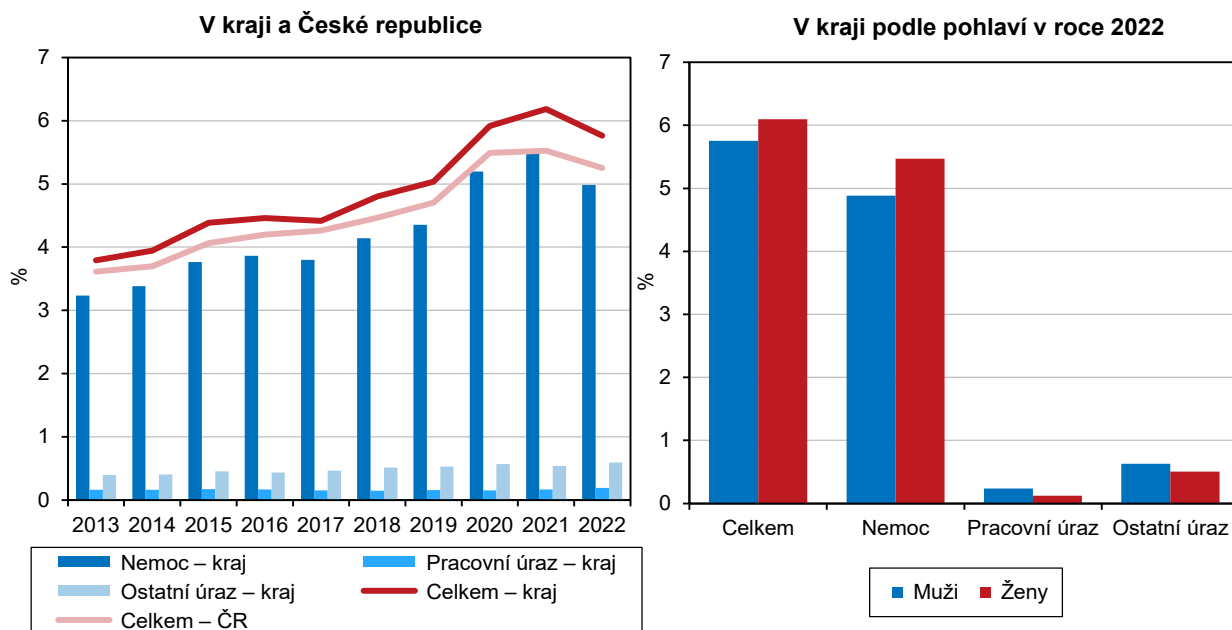




Průměrná doba trvání jednoho případu dočasné pracovní neschopnosti v Karlovarském kraji v roce 2022 byla 26,8 dne a ve srovnání s minulým rokem tak došlo k jejímu snížení o 8,3 dne. K poklesu počtu dnů průměrné doby trvání pracovní neschopnosti přitom došlo u pracovní neschopnosti pro nemoc (pokles o 8,8 dne na 24,8 dne), naopak u pracovní neschopnosti z důvodu pracovního úrazu i ostatních úrazů se počet dnů trvání jednoho případu dočasné pracovní neschopnosti meziročně zvýšil.

**Graf 2.19. Průměrné procento dočasné pracovní neschopnosti v Karlovarském kraji a ČR**

Zdroj: ČSÚ



V celorepublikovém porovnání průměrné doby trvání jednoho případu dočasné pracovní neschopnosti vykazuje náš kraj šestou nejvyšší dobu ze všech krajů ČR a zároveň je o 0,4 dne vyšší než republikový průměr. Mezi okresy Karlovarského kraje nejdéle marodili nemocní v okrese Karlovy Vary (27,3 dne), naopak nejméně v okrese Cheb (26 dní).

*Průměrné procento dočasné pracovní neschopnosti se meziročně snížilo.*

Průměrné procento dočasné pracovní neschopnosti v kraji při pohledu na delší časovou řadu dosáhlo svého maxima v roce 2002 a od tohoto roku vykazovalo klesající tendenci až do roku 2011. V následujících pěti letech byl zaznamenán meziroční růst. Po mírném poklesu v roce 2017 průměrné procento dočasné pracovní neschopnosti v letech 2018 až 2021 opět stoupl. V roce 2022 pak zaznamenala hodnota tohoto ukazatele pokles, a to na hodnotu 5,763 %. Pohybovala se tak nad úroveň celorepublikového průměru (5,255 %). Průměrné procento dočasné pracovní neschopnosti zaznamenalo v roce 2022 ve srovnání s předchozím rokem 2021 snížení ve všech regionech České republiky, nejvyšší byl přitom tento pokles v Plzeňském kraji a naopak nejnižší v kraji Olomouckém. Z okresů Karlovarského kraje vykazoval nejvyšší procento dočasné pracovní neschopnosti okres Sokolov (6,203 %), naopak nejnižší okres Karlovy Vary (5,475 %).

### Státní sociální podpora

*Meziročně bylo vyplaceno*

V roce 2022 bylo v Karlovarském kraji vyplaceno 257,5 tis. dávek státní sociální podpory a 18,3 tis. dávek pěstounské péče. Více než 40 % dávek státní sociální

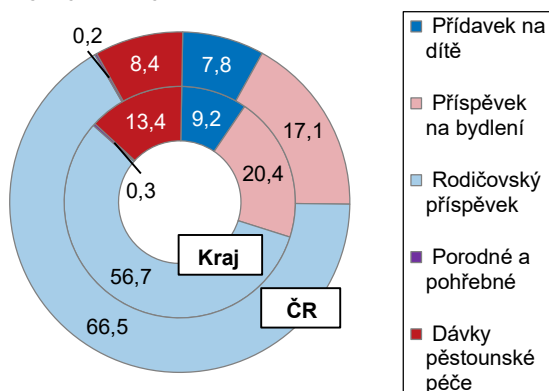
o 8 tis. dávek státní sociální podpory v kraji více.

podpory činily přídavky na dítě, zhruba 30 % tvořily rodičovské příspěvky a další čtvrtina šla na příspěvek na bydlení. Na celkovém počtu vyplacených dávek státní sociální podpory v celé ČR se Karlovarský kraj podílel 2,9 %, na počtu dávek pěstounské péče pak 5,0 %.

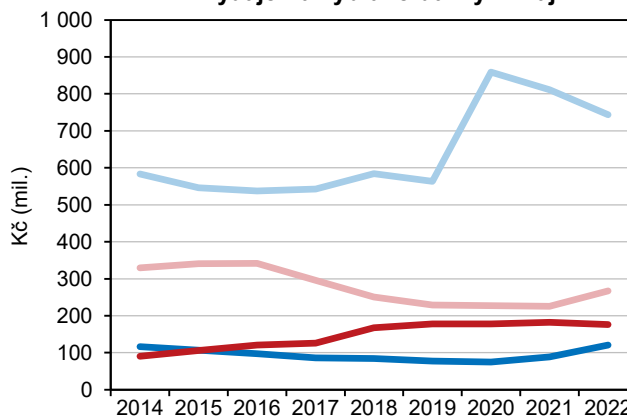
**Graf 2.20. Výdaje na dávky státní sociální podpory a pěstounské péče v Karlovarském kraji a ČR**

Zdroj: MPSV

**Výdaje v kraji a ČR v roce 2022 v %**



**Výdaje na vybrané dávky v kraji**



Dávky státní sociální podpory vyplacené v našem kraji v roce 2022 činily 1,1 mld. Kč, to představuje 2,5 % z celkové částky vyplacené v ČR. Pokud přepočteme výdaje na dávky státní sociální podpory na jednoho obyvatele, zjistíme, že průměrně bylo každému obyvatele Karlovarského kraje v roce 2022 vyplaceno 4 502 Kč, což je o 519 Kč více než před rokem.

Páté nejvyšší dávky státní sociální podpory na 1 obyvatele v celé ČR.

Mezi všemi regiony ČR byla v roce 2022 výše dávek státní sociální podpory na jednoho obyvatele v našem kraji pátá nejvyšší po Moravskoslezském, Ústeckém, Libereckém a Jihomoravském kraji, na průměr ČR přitom nedosahovala o 119 Kč.

Na dávkách pěstounské péče bylo v Karlovarském kraji v roce 2022 vyplaceno 175,9 mil. Kč. Více než třetinu z této částky tvořily příspěvky na úhradu potřeb dětí (37,6 %). Další pětina byla určena na odměnu pěstounům a dvě pětiny na nově zavedený příspěvek při pěstounské péči. Méně výdajů na dávky pěstounské péče vynaložil ve sledovaném roce pouze Kraj Vysočina a Zlínský kraj.

Na dávky nemocenského pojištění se vyplatilo meziročně zhruba o desetinu méně.

Na všech dávkách nemocenského pojištění bylo v Karlovarském kraji v roce 2022 vyplaceno celkem 779,2 mil. Kč, to představuje meziroční pokles výše těchto dávek o 11,9 %. Dávky vyplaceného nemocenského pojištění se ve srovnání s předchozím rokem snížily ve všech regionech ČR, v našem kraji byl tento pokles největší. Z celkové částky vyplacených dávek nemocenského pojištění v ČR (47,6 mld. Kč) to představuje 1,6 %. Nejvyšší podíl těchto vyplacených dávek připadal na tzv. nemocenské (587,4 tis. Kč).

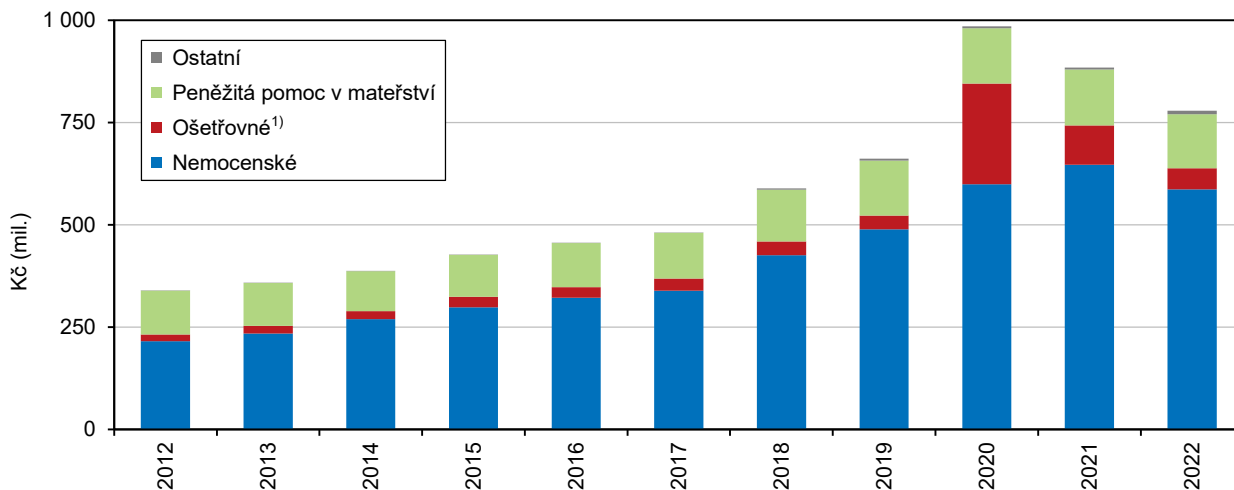
Podíl tohoto nemocenského pojištění na peněžitých dávkách celkem činil v roce 2022 v Karlovarském kraji 75,4 %, ve srovnání s ostatními regiony ČR jde po Moravskoslezském kraji (76,4 %) o druhý nejvyšší podíl této dávky vůbec. Podíly dávek nemocenského na celkových peněžitých dávkách zaznamenaly meziroční nárůst mezi všemi regiony ČR bez výjimky, v našem kraji bylo toto navýšení třetí nejvyšší po Hl. městě Praze a Plzeňském kraji (o 2,2 procentního bodu).



Na peněžitou pomoc v mateřství se použilo 17,0 % z celkové částky, tento podíl je v mezikrajském srovnání druhý nejnižší po Moravskoslezském kraji. Celkem 51,4 mil. Kč, tj. 6,6 % z celkových dávek nemocenského pojištění bylo v roce 2022 v našem kraji vynaloženo na ošetřovné. Jedná se o třetí nejvyšší podíl celkových dávek nemocenského pojištění ze všech regionů ČR.

**Graf 2.21. Výdaje na dávky nemocenského pojištění v Karlovarském kraji**

Zdroj: ČSÚ



<sup>1)</sup> na zvýšené výdaje na ošetřovné v roce 2020 a 2021 mělo vliv uzavření škol a jiných zařízení během pandemie Covid-19 vč. souvisejících legislativních úprav

Od února 2018 je novou dávkou sociálního pojištění dávka otcovské poporodní péče. V Karlovarském kraji byly v roce 2022 vyplaceny tyto dávky v celkové výši 5,5 mil. Kč, což představuje 0,7 % z peněžitých dávek nemocenského pojištění celkem. Tento podíl je nejnižší v celé ČR a na celorepublikový průměr nedosahuje o 0,6 procentního bodu. Současně však došlo v posledním sledovaném roce k prudkému nárůstu vyplacených dávek otcovské poporodní péče v celé ČR, v Karlovarském kraji byl tento nárůst více než trojnásobný. Další novou dávkou, která je vyplácena od června 2018, je dlouhodobé ošetřovné, podíl dlouhodobého ošetřovného na celkovém vyplaceném nemocenském pojištění činil v roce 2022 v našem kraji 0,3 % a v mezikrajském srovnání je, spolu s Hl. městem Prahou a Ústeckým krajem, jeho podíl opět nejnižší.

### Sociální služby, příspěvek na péči, držitelé průkazů osob se zdravotním postižením

*Mírný nárůst počtu lůžek v domovech pro seniory.*

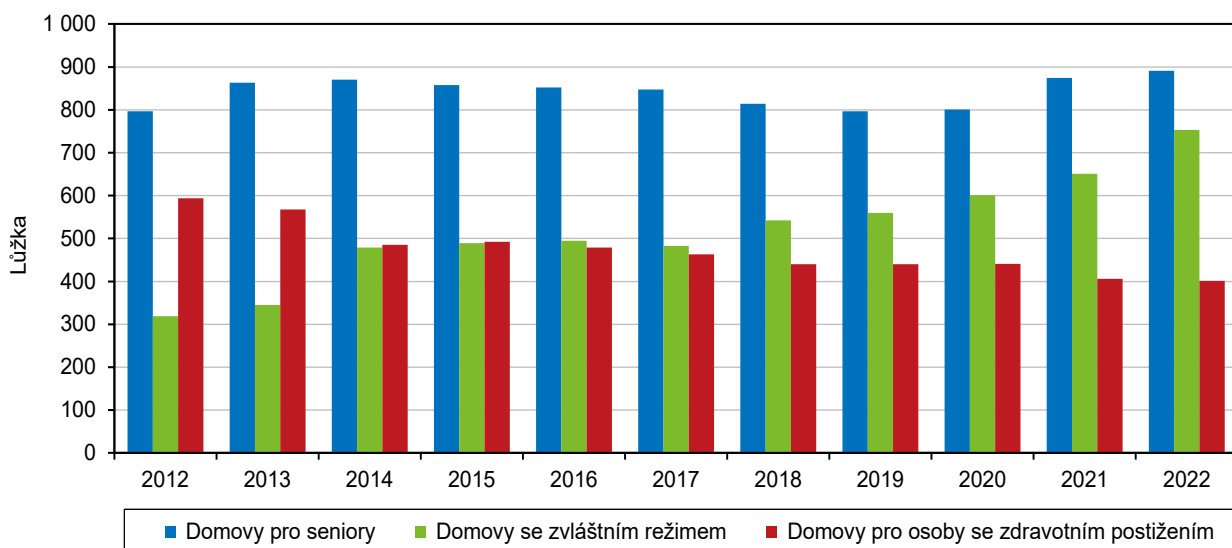
Domovy pro seniory v Karlovarském kraji nabízely v roce 2022 celkem 891 lůžek, meziročně se tak počet lůžek v tomto typu sociálních zařízení zvýšil 1,9 %, tedy o 17 lůžek. Jedná se tak již o třetí meziroční navýšení počtu lůžek v domovech seniorů v našem kraji v posledních třech letech. V mezikrajském srovnání byl Karlovarský kraj jedním ze šesti regionů, kde doznal počet těchto lůžek nárůst, v celé ČR se jejich počet meziročně nezměnil.

Pokud přepočteme počet lůžek na 1 000 obyvatel ve věku 65 let a starších, zjišťujeme, že domovy pro seniory v našem kraji v roce 2022 měly k dispozici 14,4 lůžka na 1 000 seniorů. I přestože se počet lůžek v tomto typu zařízení již potřetí po sobě zvýšil, stále se Karlovarský kraj řadí s tímto počtem mezi regiony s nejnižším množstvím přepočtených lůžek pro seniory v ČR. Méně jich nabízí již pouze domovy

pro seniory v HI. městě Praze, Jihomoravském, Libereckém a Plzeňském kraji. V celé ČR je v domovech pro seniory průměrně 16,2 lůžka na 1 000 seniorů.

**Graf 2.22. Lůžka ve vybraných pobytových zařízeních sociálních služeb v Karlovarském kraji**

Zdroj: MPSV



V domovech se zvláštním režimem (pobytové sociální služby pro osoby nemocné stařeckou demencí, Alzheimerovou chorobou či ostatními typy demencí, které mají sníženou soběstačnost a proto potřebují pravidelnou pomoc jiné osoby) bylo v našem kraji v roce 2022 k dispozici celkem 753 lůžek. Meziročně tak jejich počet doznal výrazný nárůst, a to o 15,7 %. Pokračuje tak rostoucí tendence počtu lůžek v tomto typu zařízení, kterou můžeme sledovat v několika posledních letech, od roku 2008 vrostl jejich počet v našem kraji více než čtyřnásobně.

*Přetrvává trend poklesu počtu lůžek v domovech pro osoby se zdravotním postižením.*

Domovy pro osoby se zdravotním postižením, které poskytují dlouhodobé pobytové služby osobám se zdravotním postižením, jejichž situace vyžaduje pomoc jiné osoby, nabízely v roce 2022 celkem 401 lůžek, tedy o 1,2 % méně než před rokem. V dlouhodobějším časovém horizontu můžeme pozorovat klesající trend počtu lůžek v domovech pro osoby se zdravotním postižením, za posledních deset let se jejich počet snížil téměř o třetinu.

*Druhý nejvyšší podíl mladých držitelů průkazu OZP do 18 let v ČR.*

Nárok na průkaz osoby se zdravotním postižením má osoba starší 1 roku s tělesným, smyslovým nebo duševním postižením charakteru dlouhodobě nepříznivého zdravotního stavu, které podstatně omezuje její schopnost pohyblivosti nebo orientace, včetně osob s poruchou autistického spektra.

V Karlovarském kraji bylo na konci roku 2022 evidováno celkem 10 124 držitelů průkazů osob se zdravotním postižením. Přibližně polovinu těchto osob tvořili muži (49,2 %). Mezi držiteli průkazu osob se zdravotním postižením jich bylo 454, tj. 4,5 % ve věku do 18 let. To představuje druhý největší podíl mladých držitelů tohoto průkazu mezi všemi regiony ČR po Ústeckém kraji, přičemž celorepublikový průměr převyšuje o 0,7 procentního bodu.

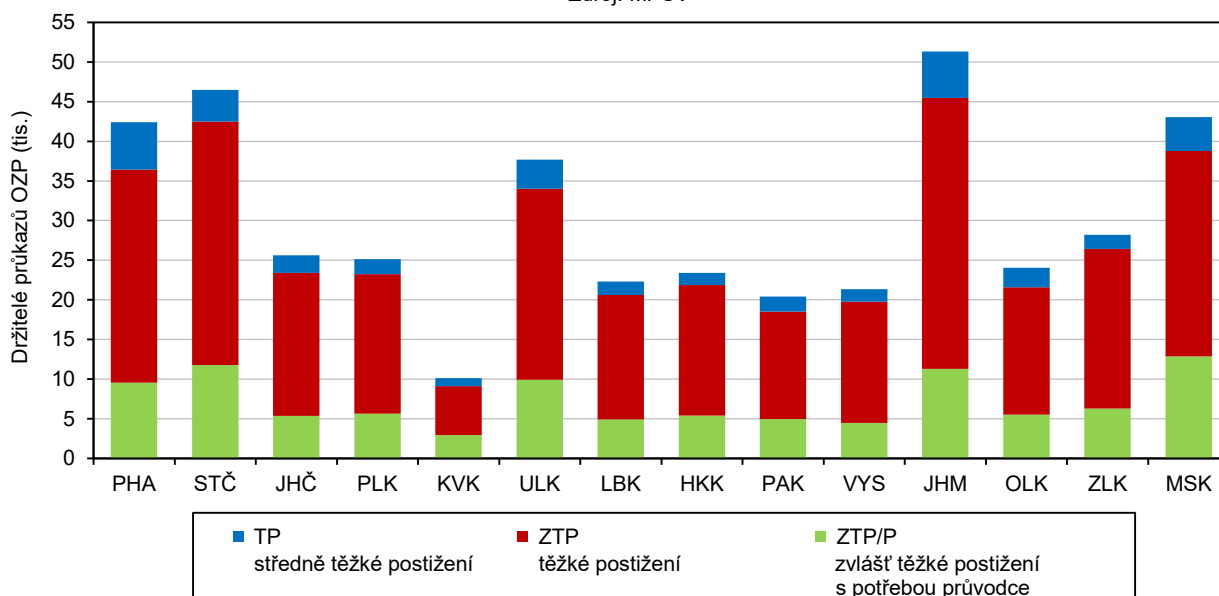
Zhruba desetina držitelů průkazu měla středně těžké postižení (TP). Nejvíce bylo těch, kteří jsou postiženi těžce (ZTP), takových bylo v roce 2022 v Karlovarském kraji



evidováno 6 175, resp. 61,0 % všech držitelů průkazu zdravotně postižených osob v kraji.

**Graf 2.23. Držitelé průkazů osob se zdravotním postižením dle typu průkazu v krajích k 31. 12. 2022**

Zdroj: MPSV



*Druhý nejvyšší podíl osob se zvláště těžkým zdravotním postižením v Karlovarském kraji.*

Nárok na průkaz osoby se zvláště těžkým zdravotním postižením s průvodcem (ZTP/P) má osoba se zvláště těžkým funkčním postižením nebo úplným postižením pohyblivosti nebo orientace, která se neobejde bez průvodce. Držitelů tohoto typu průkazu bylo na konci roku 2022 v ČR registrováno celkem 101 041, z toho v Karlovarském kraji šlo o 2 956 osob, mezi těmito osobami mírně převažovaly ženy (52,2 % žen).

Mezi držiteli všech typů průkazů osob se zdravotním postižením činil podíl osob s průkazem ZTP/P v našem regionu 29,2 %, jedná se tak o druhý nejvyšší podíl mezi všemi regiony ČR po Moravskoslezském kraji a celorepublikový průměr převyšuje o 5,2 procentního bodu. Naopak nejnižší podíl těchto osob (20,9 %) vykázal v roce 2022 Jihočeský kraj.

### Důchodci, důchody

*Počet příjemců všech typů důchodu se meziročně mírně snížil.*

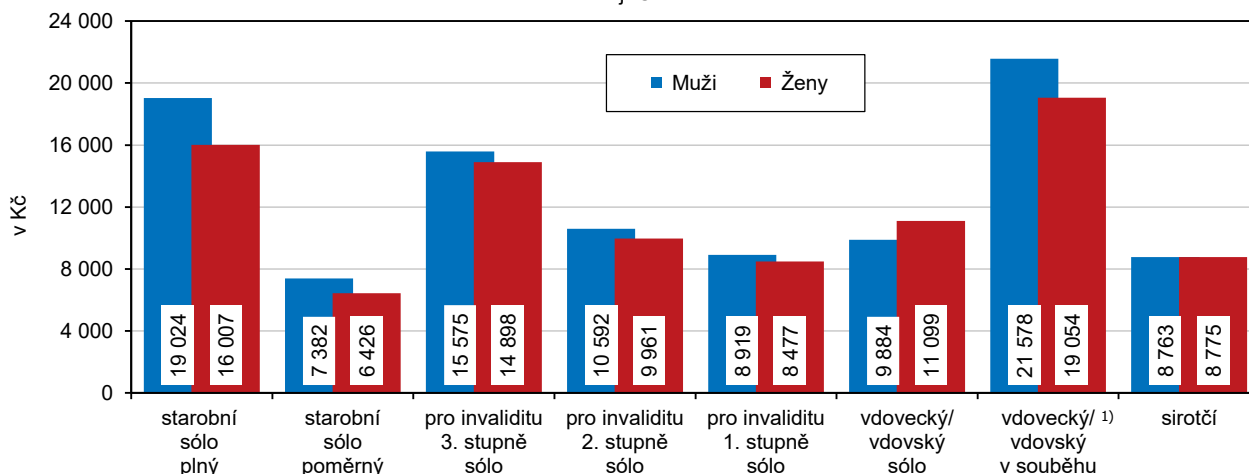
Na konci roku 2022 bylo v kraji evidováno 77 948 příjemců všech typů důchodů, tj. starobních, invalidních, sirotčích, vdovských či vdoveckých, celkový počet příjemců důchodů se tak meziročně velmi mírně snížil, a to o 0,3 %.

Nejvyšší podíl tvoří příjemci starobního důchodu, a to včetně souběhu s vdovským či vdoveckým důchodem, kterých bylo 65 227 (tj. 83,7 % všech příjemců důchodů), z nichž žen je 59,9 %. Ve srovnání s předcházejícím rokem tak počet příjemců starobního důchodu zaznamenal po šestiletém nepřetržitém růstu již potřetí mírný pokles.

V roce 2022 pobíralo předčasný starobní důchod (včetně souběhu s vdovským nebo vdoveckým) 20 370 příjemců, z toho žen bylo 11 931, tj. 58,6 %. Podíl těchto příjemců činil 31,2 % příjemců starobního důchodu celkem (včetně souběhu).

**Graf 2.24. Průměrná výše důchodů podle jejich druhu a pohlaví příjemce v Karlovarském kraji v prosinci 2022**

Zdroj: ČSSZ

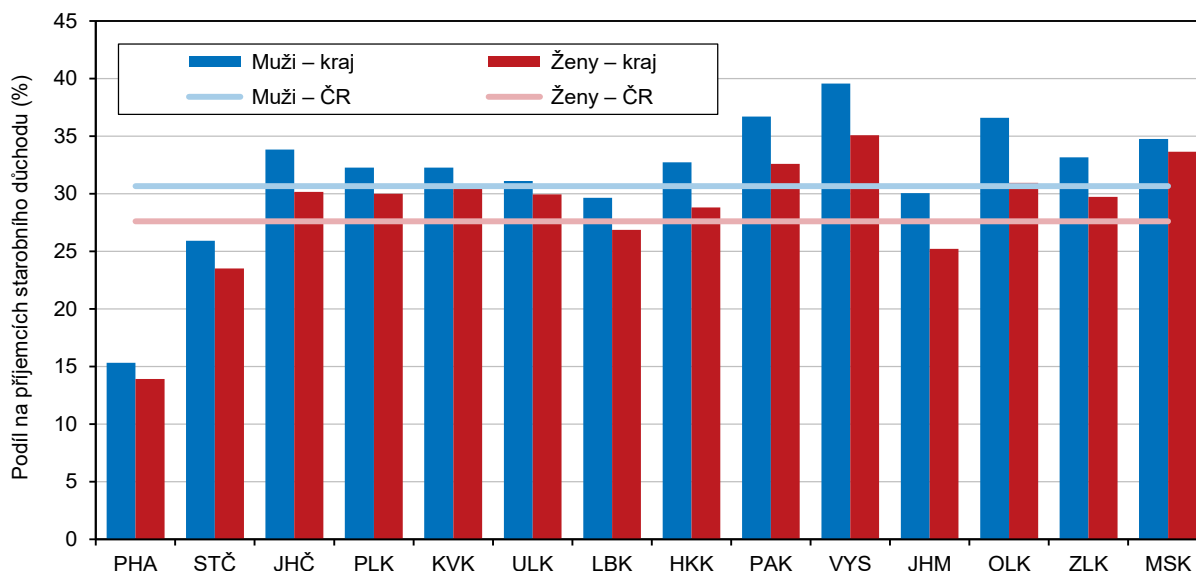


<sup>1)</sup> důchod vdovecký nebo vdovský v souběhu s přímým důchodem (tj. starobním nebo invalidním)

Podíl příjemců předčasných starobních důchodů vykazuje dlouhodobě rostoucí trend, oproti předcházejícímu roku se zvýšil o 0,7 procentního bodu a ve srovnání s rokem 2012 činil tento nárůst 6,3 procentního bodu. V mezikrajském srovnání se jedná o pátý nejvyšší podíl příjemců předčasného starobního důchodu na počtu příjemců starobního důchodu celkem a celorepublikový průměr převyšuje o 2,4 procentního bodu.

**Graf 2.25. Příjemci předčasného starobního důchodu v krajích v prosinci 2022**

Zdroj: ČSSZ



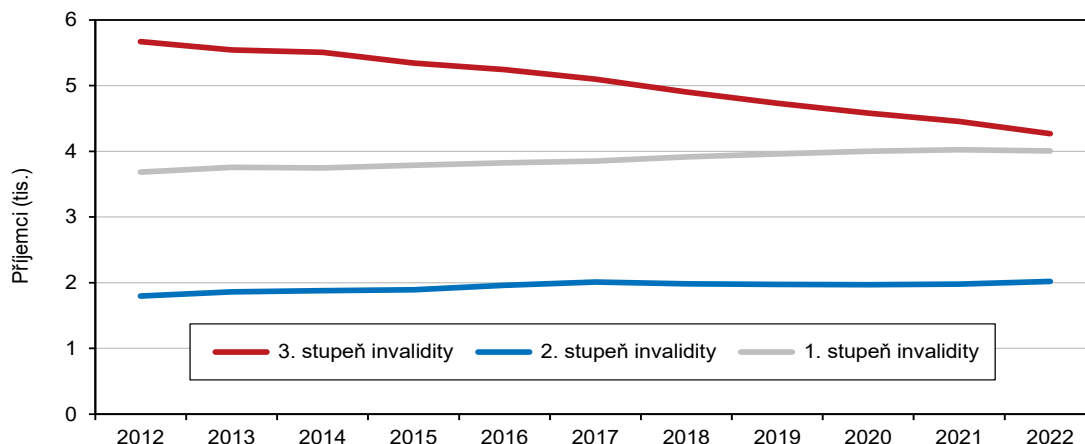
Podíl průměrné výše starobního důchodu na mzdovém mediánu doznal meziroční nárůst na 51,8 %.

Průměrná měsíční výše plného starobního důchodu (sólo) činila v roce 2022 celkem 17 436 Kč. Muži – důchodci přitom pobírali starobní důchod (19 024 Kč) o 3 017 Kč vyšší než ženy – důchodkyně (16 007 Kč). Meziročně tak vzrostl důchod mužů o 16,7 % a důchod žen o 17,0 %. Podíl průměrné výše starobního důchodu sólo na mzdovém mediánu v roce 2022 činil 51,8 %, ve srovnání s předchozím rokem tak vykázal poměrně výrazný nárůst o 5,1 procentního bodu.



**Graf 2.26. Příjemci invalidních důchodů podle stupně invalidity v Karlovarském kraji** (stav v prosinci, včetně souběhu s vdovským nebo vdoveckým důchodem)

Zdroj: ČSSZ



V delší časové řadě lze vysledovat, že podíl průměrné výše starobního důchodu na mzdovém mediánu se dlouhodobě snižoval. Pozitivním zjištěním však je, že se tento vývoj otočil a od roku 2019 vykazuje podíl starobního důchodu na mzdovém mediánu naopak pravidelný meziroční nárůst.

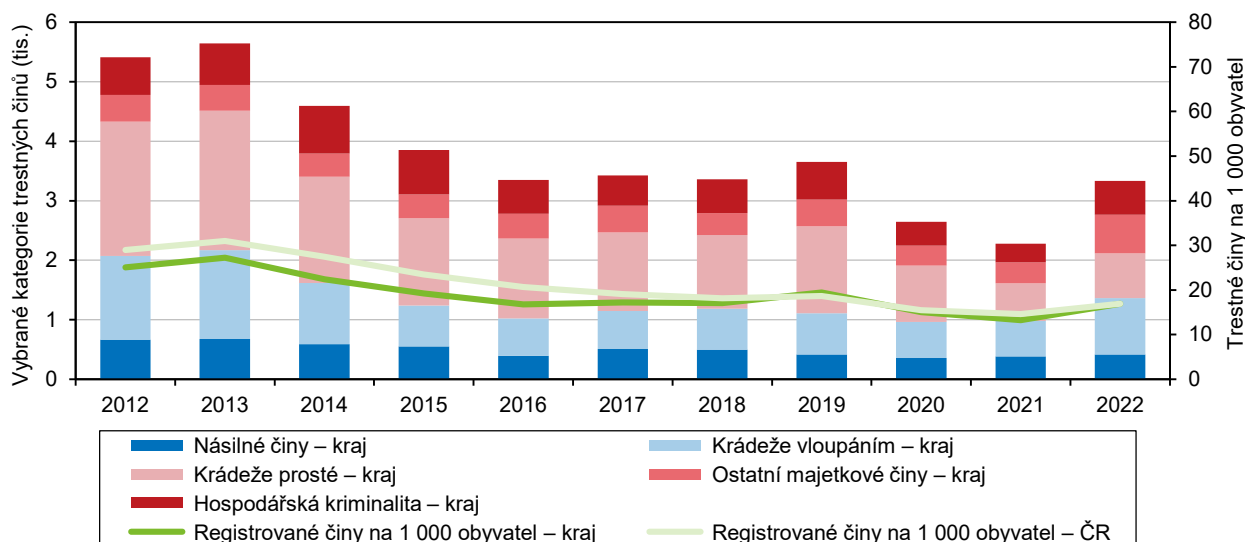
### Kriminalita, dopravní nehody, požáry

Počet zjištěných trestných činů se meziročně zvýšil.

V roce 2022 bylo zjištěno celkem 4 939 trestných činů, kriminalita v našem kraji tak ve srovnání s minulým rokem doznala po dvou letech poklesu výrazný, téměř třetinový, nárůst (o 31,6 %).

**Graf 2.27. Registrované trestné činy v Karlovarském kraji**

Zdroj: Policejní prezidium ČR



V celorepublikovém srovnání zaznamenaly zvýšení kriminality všechny regiony ČR bez výjimky. V Karlovarském kraji byl tento nárůst dokonce největší ze všech regionů ČR a celorepublikový průměr převýšil o 12,8 procentního bodu. Počet loupeží v našem kraji doznal meziroční nárůst o 14,6 %, počet vyloupených bytů se zvýšil

dokonce o 40,3 %. Případů hospodářské kriminality bylo kriminalistům Karlovarského kraje nahlášeno dokonce o 82,9 % více než v předcházejícím roce a počet vražd se ve stejném období zdvojnásobil.

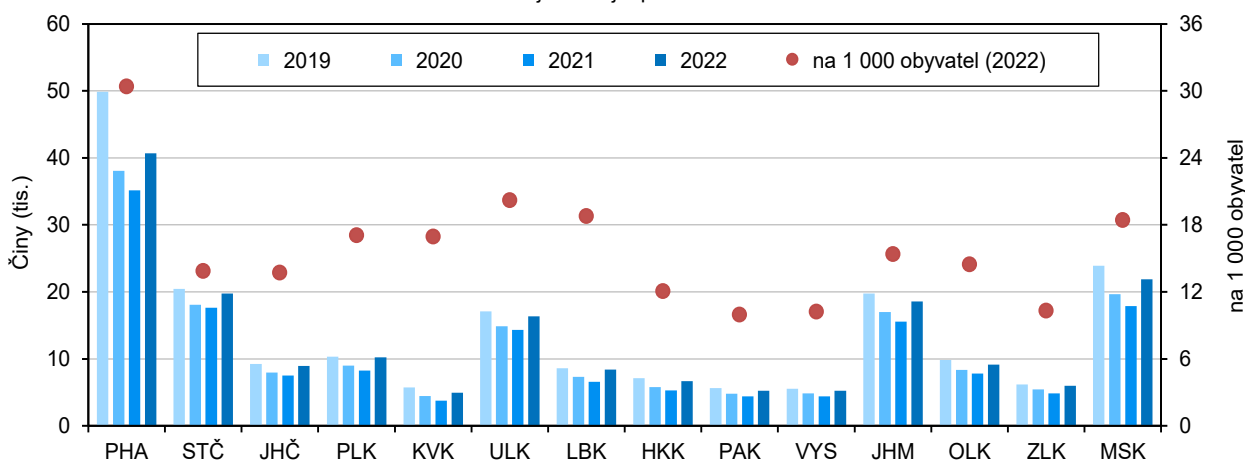
Meziroční nárůst kriminality vykázaly všechny tři okresy Karlovarského kraje. Nejvíce se ve sledovaném období zvýšil počet registrovaných trestných činů v okrese Cheb (o 45,9 %), naopak nejméně v okrese Sokolov (o 11,6 %).

*Nárůst doznal i ukazatel počtu zjištěných trestných činů na 1 000 obyvatel.*

Počet zjištěných trestných činů na 1 000 obyvatel vykazuje v kraji dlouhodobě klesající tendenci, za posledních dvacet let se hodnota tohoto ukazatele snížila z 36,7 v roce 2002 na 16,9 v roce 2022. V posledním sledovaném roce však zaznamenal počet zjištěných trestných činů na 1 000 obyvatel oproti minulému roku poprvé po několika letech nárůst, a to o 28,1 %.

**Graf 2.28. Registrované trestné činy podle krajů**

Zdroj: Policejní prezidium ČR



V přepočtu zjištěných trestných činů na 1 000 obyvatel zaujímal v roce 2022 Karlovarský kraj šesté místo mezi všemi regiony ČR za Hl. městem Prahou, Ústeckým, Libereckým, Moravskoslezským a Plzeňským krajem. Hodnota tohoto ukazatele se pohybovala na úrovni celorepublikového průměru, nejvyšší hodnotu tohoto ukazatele zaznamenalo Hl. město Praha (30,4), naopak nejnižší údaj vykázal Pardubický kraj (9,9).

Mezi okresy Karlovarského kraje vykazoval nejvíce trestných činů na 1 000 obyvatel okres Cheb (20,1), nejméně pak okres Sokolov (13,8). Objasnit se podařilo celkem 2 650 trestných činů, což je o 22,6 % více než v předcházejícím roce. Nejúspěšnější byli kriminalisté v okrese Karlovy Vary, kterým se podařilo objasnit 37,1 % z celkového počtu objasněných trestných činů v kraji.

*Počet dopravních nehod meziročně vzrostl ...*

V roce 2022 došlo na území Karlovarského kraje k celkem 2 652 dopravním nehodám, což představuje oproti minulému roku nárůst jejich počtu o 186, tj. o 7,5 %.

*... a to ve všech okresech Karlovarského kraje.*

K navýšení počtu dopravních nehod ve srovnání s předcházejícím rokem došlo ve většině regionů ČR, přičemž v našem kraji byl tento nárůst v mezikrajském srovnání třetí nejvyšší (o 7,5 %) po Olomouckém a Zlínském kraji. V celé ČR došlo ve sledovaném období k mírnému snížení počtu dopravních nehod, a to o 0,9 %. Na vyšším počtu dopravních nehod v Karlovarském kraji se podílely všechny jeho tři okresy. Nejvíce

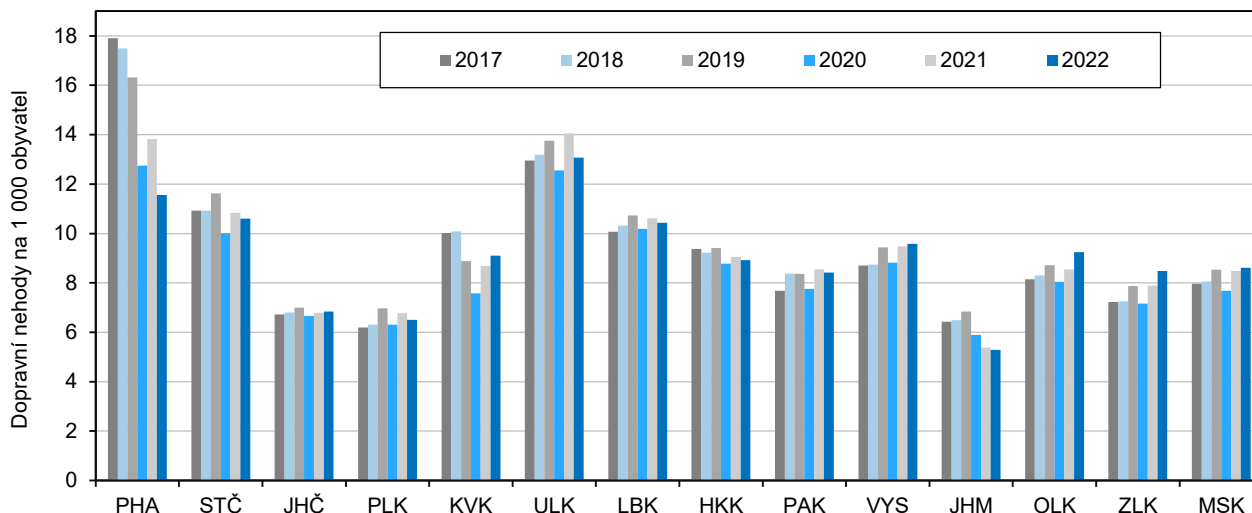




meziročně přibylo dopravních nehod v okrese Cheb (o 9,1 %), naopak nejnižší nárůst byl zaznamenán v okrese Sokolov (o 4,3 %).

**Graf 2.29. Dopravní nehody podle krajů**

Zdroj: Policejní prezidium ČR



Ukazatel počtu dopravních nehod na 1 000 obyvatel středního stavu dosáhl v roce 2022 v Karlovarském kraji hodnoty 9,1. Mezi všemi regiony ČR to představuje sedmou nejvyšší hodnotu a zároveň údaj o 0,1 dopravní nehody nižší, než kolik činil celorepublikový průměr. Ukazatel počtu dopravních nehod na 1 000 obyvatel v našem kraji zvyšuje zejména okres Karlovy Vary, ve kterém připadalo na 1 000 obyvatel středního stavu 10,5 dopravních nehod, naopak v okrese Cheb dosáhla hodnota tohoto ukazatele nejnižší hodnotu v celém kraji (7,7).

*Meziroční pokles počtu usmrcených osob při dopravních nehodách v kraji.*

Od roku 2004 jsme mohli v kraji sledovat trend snižování počtu osob usmrcených při dopravních nehodách, v letech 2014 a 2015 se však počet úmrtí meziročně zvyšoval. Naopak v letech 2016 a 2017 na silnicích Karlovarského kraje zemřelo opět méně osob než v předcházejících letech, od té doby počet osob, které nepřežily dopravní nehodu, víceméně kolísá. V roce 2022 se počet těchto osob meziročně snížil o pětinu, tj. o 3 osoby na 12 obětí dopravních nehod.

Z okresů Karlovarského kraje byl na tom nejlépe z pohledu počtu obětí dopravních nehod okres Sokolov se 3 usmrcenými osobami, naopak nejvíce těchto případů zaznamenal okres Cheb (5 osob).

*Počet zemřelých při dopravních nehodách se meziročně snížil....*

V celorepublikovém meziročním srovnání byl Karlovarský kraj jedním ze sedmi regionů ČR, kde se počet usmrcených osob při dopravních nehodách meziročně snížil, přičemž větší pokles byl zaznamenán pouze v Olomouckém kraji (o 70,7 %) a v Hl. městě Praze (22,7 %). Nejhorší bilanci v nárůstu počtu osob usmrcených při dopravních nehodách zaznamenal Moravskoslezský kraj, ve kterém vzrostl počet těchto osob ve srovnání s rokem 2021 o 41,4 %.

*...zatímco počet zraněných doznal nárůstu.*

Naopak počet zraněných doznal v našem kraji meziroční nárůst, a to jak lehce zraněných (o 10,3 % na 653), tak i těch, kteří byli zraněni těžce (o 66,0 % na 78). Téměř dvě třetiny (64,1 %) všech dopravních nehod v našem kraji bylo způsobeno nesprávným způsobem jízdy, druhou nejčastější příčinou byla nepřiměřená rychlost (16,7 % z celkového počtu dopravních nehod). Pod vlivem alkoholu nebo drog způsobili řidiči celkem 180 dopravních nehod, tj. 6,8 % všech dopravních nehod v kraji. Více než dvě

třetiny (68,8 %) dopravních nehod se uskutečnilo v obci a převážná většina těchto nehod (89,7 %) byla zaviněna řidičem motorového vozidla. Příčinou nehod způsobených lesní zvířetí nebo domácími zvířaty bylo 4,9 % z jejich celkového počtu.

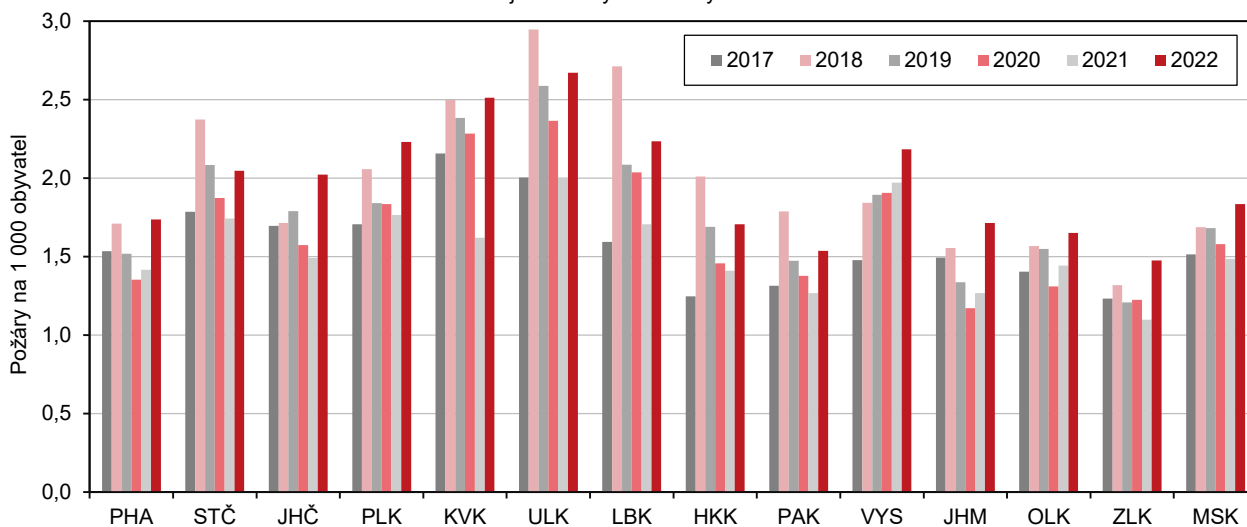
*Druhý nejvyšší podíl bodovaných řidičů v celé ČR.*

V centrálním registru řidičů bylo v našem kraji evidováno 13 878 řidičů, kteří se dopustili přestupku nebo trestného činu započítávaného do bodového hodnocení řidiče. Takoví řidiči mají na svém kontě od 1 do 12 bodů. Podíl těchto řidičů na celkovém počtu řidičů v kraji tak činil 7,5 %. Tento podíl byl po Moravskoslezském kraji druhý nejvyšší mezi všemi regiony ČR a zároveň o 0,8 procentního bodu vyšší než celorepublikový průměr (6,6 % bodovaných řidičů). Třetina (33,9 %) bodovaných řidičů v Karlovarském kraji měla na svém kontě 2 body, téměř pětina (19,4 %) nasbírala body 3 a plný počet bodů získalo 13,2 % řidičů. Mezi bodovanými řidiči bylo 10,6 % cizích státních příslušníků, což představuje šestý nejvyšší podíl v rámci celé ČR.

Při dopravních nehodách v Karlovarském kraji byla v roce 2022 způsobena hmotná škoda v celkové výši 160,2 mil. Kč. Druhý rok po sobě tak hmotná škoda při dopravních nehodách meziročně vzrostla, a to o 9,2 %. Z okresů Karlovarského kraje tomuto meziročnímu navýšení přispěl zejména okres Cheb, kde se výše hmotné škody při dopravních nehodách ve srovnání s předcházejícím rokem navýšila dokonce o 32,2 %. Nárůst hmotné škody zaznamenal současně také okres Sokolov, naopak v okrese Karlovy Vary se hmotná škoda při dopravních nehodách oproti minulému roku snížila.

**Graf 2.30. Požáry podle krajů**

Zdroj: Hasičský záchranný sbor ČR



*Počet požárů v Karlovarském kraji vykázal nejvyšší nárůst v celé ČR.*

Na území Karlovarského kraje došlo v roce 2022 ke vzniku 732 požárů, což představuje prudký meziroční nárůst o 59,1 %. Počet požárů se ve srovnání s rokem 2021 zvýšil ve všech regionech ČR bez výjimky, v našem kraji byl přitom tento nárůst nejvyšší. V celé ČR doznal počet požárů meziroční navýšení o 28,8 %, což je o 30,4 procentního bodu méně než v našem kraji.

Nárůst počtu požárů byl v posledním sledovaném roce zaznamenán ve všech okresech Karlovarského kraje, přičemž nejvíce požárů přibýlo ve srovnání s předcházejícím rokem v okrese Cheb (nárůst o 84,6 %). Naopak nejnižší meziroční přírůstek požárů v rámci našeho kraje byl evidován v okrese Karlovy Vary (34,1 %).

*Druhý nejvyšší počet požárů na 1 000 obyvatel v celé ČR.*

Pokud přepočteme počet požárů na 1 000 obyvatel, zjistíme, že v karlovarském regionu vzniklo 2,5 požáru na 1 000 obyvatel kraje, tedy o 0,9 požáru více než



v předešlém roce. V rámci celé ČR jde v počtu požárů o druhou nejvyšší hodnotu po Ústeckém kraji, která je současně o 0,6 požáru vyšší, než kolik činil celorepublikový průměr (1,9 požáru na 1 000 obyvatel). Celkově se meziročně navýšil počet požárů na 1 000 obyvatel ve všech regionech ČR bez výjimky.

*Významný, téměř čtyřnásobný, meziroční nárůst přímé škody při požárech v kraji.*

Při požárech v kraji byla v roce 2022 způsobena přímá škoda ve výši 120,2 mil. Kč a byla tak téměř čtyřnásobná ve srovnání s minulým rokem. Přímá škoda na jeden požár činila v Karlovarském kraji 164,2 tis. Kč. V mezikrajském srovnání vykázal náš kraj oproti ostatním regionům v hodnotě přímé škody na 1 požár třetí nejvýraznější nárůst po Středočeském kraji a Kraji Vysočina. Přímá škoda na 1 požár v našem kraji byla o 112,6 tis. Kč vyšší, než kolik činil celorepublikový průměr. Nejvyšší přímá škoda na 1 požár byla zaznamenána ve Středočeském kraji (911,4 tis. Kč). Při požárech v Karlovarském kraji bylo v roce 2022 zraněno 63 osob, 4 osoby na následky zranění při požáru zemřely.