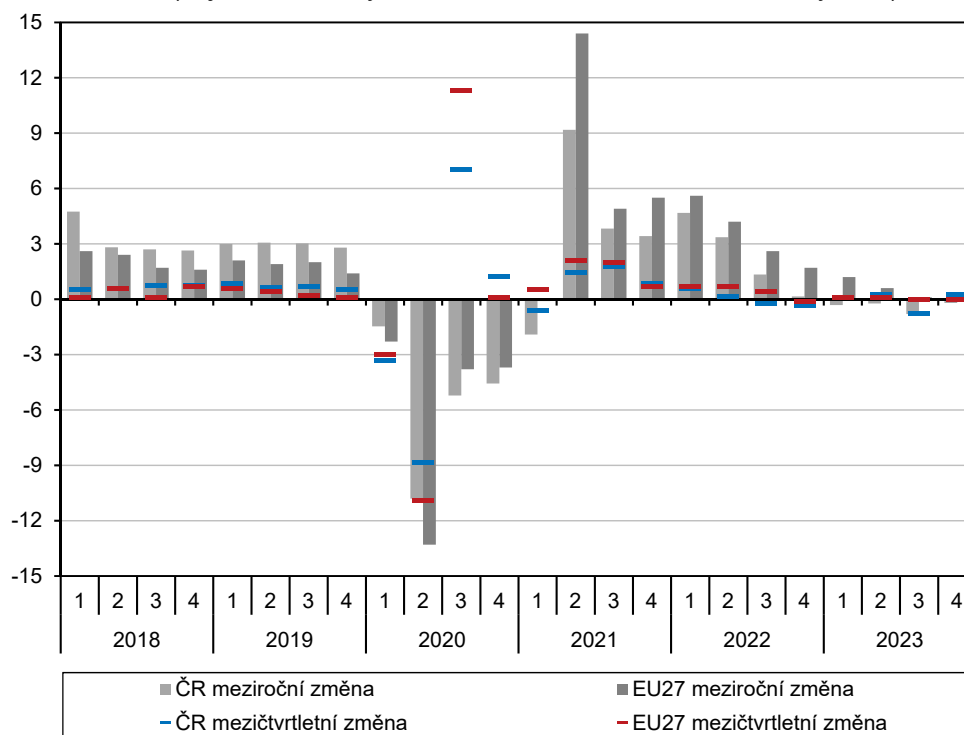


2. Souhrnná výkonnost

Česká ekonomika loni klesla.

Česká ekonomika se v roce 2023 potýkala s kombinací vlivu rostoucí zahraniční poptávky, domácí investiční aktivity a vládní spotřeby a pokračujícího propadu spotřeby domácností a negativního působení změny zásob. Výsledkem bylo kolísání ekonomiky v pásmu stagnace. Celkově hrubý domácí produkt (HDP) loni klesl o 0,4 %¹. V jednotlivých čtvrtletích se HDP meziročně snižoval (postupně -0,3 %, -0,2 %, -0,8 % a -0,2 %). V samotném závěru roku ve směru meziročního poklesu HDP působila změna zásob a její vliv zcela překonal pozitivní příspěvek spotřeby², investic i zahraniční poptávky. Po dvou mezičtvrtletních poklesech HDP z druhé poloviny roku 2022 loni došlo k oživení (0,1 % a 0,2 % v 1. a 2. čtvrtletí 2023) a pak k dalšímu poklesu o 0,8 % ve 3. čtvrtletí. Ve 4. kvartálu HDP opět mezičtvrtletně vzrostl (0,2 %) a přispíval k tomu vývoj spotřeby domácností, investice i zahraniční poptávka. Oživení HDP ale brzdila spotřeba vládních institucí a rovněž změna zásob. Hrubý domácí produkt ve stálých cenách loni zaostával meziročně ale také za úrovní předpandemického roku 2019, který byl v roce 2022 mírně překonán.

Graf č. 1 HDP (objemové indexy, očištěno o sezónní a kalendářní vlivy, v %)



Zdroj: ČSÚ, Eurostat

Středoevropský region ve 4. čtvrtletí ekonomicky stagnoval.

Hrubý domácí produkt v EU ve 4. čtvrtletí meziročně vzrostl o 0,2 % a přírůstek tak mírně posílil. U jednotlivých zemí se meziroční dynamika HDP na konci roku pohybovala v poměrně širokém rozpětí. V devíti zemích ve 4. čtvrtletí HDP meziročně klesl, nejvíce v Irsku (-9,1 %), Estonsku (-2,5 %) a Finsku (-1,6 %), zaostávala ale také pro české exportéry důležitá německá ekonomika (-0,2 %). Naproti tomu nejsilnější meziroční přírůstek HDP byl ve 4. kvartálu zaznamenán v Chorvatsku (4,3 %), na Maltě (4,3 %) a v Dánsku (3,1 %). Mezičtvrtletní vývoj HDP v EU již více než rok kolísá těsně kolem stagnace a ve 4. čtvrtletí se HDP také reálně nezměnil oproti předcházejícímu kvartálu. U více než poloviny zemí EU HDP mezičtvrtletně vzrostl. Celkovou stagnaci HDP v EU ovlivnil jednak prudký pokles v Irsku (-3,4 %) a dále

¹ Vývoj HDP, hrubé přidané hodnoty a jejich složek je vyjádřen prostřednictvím objemových indexů (tj. očištěn o vliv cen) a po očištění o sezónní a kalendářní vlivy. Údaje jsou platné k 1. 3. 2023.

² Příspěvky ke změně HDP po vyloučení dovozu pro konečné užití.



pokles Německa (-0,3 %) a slabý růst Francie (0,1 %). Velká skupina zemí na konci roku 2023 vykázala jen slabý ekonomický růst, mezi nimi i celý středoevropský region (stagnovalo Maďarsko, Rakousko, Polsko, slabě rostlo Česko a o 0,3 % vzrostl HDP na Slovensku). Nejvíce mezičtvrtletně vzrostl HDP v Dánsku (2,0 %), Chorvatsku (1,3 %) a ve Slovinsku (1,1 %).

Nominální růst mezd a platů zůstával vysoký.

Celkový objem vyplacených mezd a platů loni nominálně vzrostl o 8,0 % při současném navýšení celkové zaměstnanosti³ o 0,8 %. Vzhledem k pokračujícímu růstu cenové hladiny ale výdělků reálně klesly o 1,2 %⁴. Objem mezd a platů loni nejvíce rostl v činnostech v oblasti nemovitostí (15,6 %), v ostatních činnostech⁵ (10,3 %) a v profesních, vědeckých, technických a administrativních činnostech (9,9 %). Naopak výrazně podprůměrné bylo navýšení mezd a platů v zemědělství, lesnictví a rybnářství (4,8 %), v peněžnictví a pojišťovnictví (6,2 %) a ve zpracovatelském průmyslu (6,9 %). Mzdová dynamika v průběhu roku zpomalovala a meziroční růst objemu mezd a platů ve 4. čtvrtletí dosáhl 6,6 % za současného přírůstku celkové zaměstnanosti o 0,4 %. Cenový růst loni oslaboval rychleji než nominální navýšení mezd a platů, takže ve 4. čtvrtletí mírně posílil reálný meziroční přírůstek objemu mezd a platů na 0,5 %. Mzdy a platy nejvíce meziročně rostly v odvětví ostatních činností (12,9 % při růstu zaměstnanosti o 2,9 %), těsně následované činnostmi v oblasti nemovitostí (12,5 % při růstu zaměstnanosti o 0,8 %). Nadprůměrný byl přírůstek objemu mezd a platů v profesních, vědeckých, technických a administrativních činnostech (8,6 %, zaměstnanost o 2,5 %) a v informačních a komunikačních činnostech (7,5 %, zaměstnanost o 1,0 %). Výrazně pomaleji než ve zbytku ekonomiky rostly mzdy a platy ve zpracovatelském průmyslu (5,1 %), kde zároveň meziročně klesla zaměstnanost o 1,3 %, a v peněžnictví a pojišťovnictví (5,0 % při poklesu zaměstnanosti o 1,2 %).

Na konci roku 2023 posílil mezičtvrtletní růst mezd a platů.

Mezičtvrtletní růst mezd a platů ve 4. čtvrtletí posílil na 1,7 %, zatímco celková zaměstnanost v zásadě stagnovala (-0,1 %). Mzdy a platy rostly reálně o 0,7 %. Oživení mzdové dynamiky se týkalo celé ekonomiky. Nejvíce mezičtvrtletně stoupl objem mezd a platů v ostatních činnostech (6,2 %), kde také silně vzrostla zaměstnanost (2,4 %). Silně rostly mzdy a platy také v uskupení obchod, doprava, ubytování a pohostinství (3,1 %, zaměstnanost klesla o 1,1 %), v peněžnictví a pojišťovnictví (2,4 %, zaměstnanost -1,1 %) a ve stavebnictví (2,0 %, zaměstnanost -1,0 %). Naopak mezičtvrtletní přírůstek mezd a platů oslabil na 0,5 % ve veřejné správě a obraně, vzdělávání, zdravotní a sociální péči při současném růstu zaměstnanosti o 1,0 %. Pod průměrem celé ekonomiky byla mzdová dynamika také ve zpracovatelském průmyslu (1,2 %, zaměstnanost -0,3 %).

Spotřeba domácností se loni silně propadla.

Domácí spotřeba loni celkově klesla o 1,2 %. Stál za tím výhradně vývoj spotřeby domácností, která byla nižší o 3,1 %. S výjimkou pandemického roku 2020 to byl nejhlubší zaznamenaný pokles spotřeby domácností v historii samostatné ČR. Spotřeba vládních institucí naopak loni vzrostla o 3,0 %. Z hlediska členění spotřeby domácností podle trvanlivosti⁶ loni klesaly všechny její typy. Nejvíce se propadla spotřeba střednědobých (-6,3 %) a dlouhodobých (-4,4 %) statků. Domácnosti výrazně redukovaly výdaje také u krátkodobé spotřeby (-4,1 %). Ta během posledních čtyř let třikrát reálně klesla a spadla tak pod úroveň roku 2015. Spotřeba služeb loni klesla o 0,4 %. Ve 4. čtvrtletí spotřeba celkově meziročně vzrostla o 0,3 %, poprvé od 2. čtvrtletí 2022. Meziroční pokles spotřeby domácností se zmírnil na -0,5 % a vládní spotřeba meziročně vzrostla o 1,9 %. Na dva mezičtvrtletní nárůsty ze 2. a 3. čtvrtletí navázala

³ Zaměstnanost v pojetí národních účtů (osoby), údaj je sezónně očištěn.

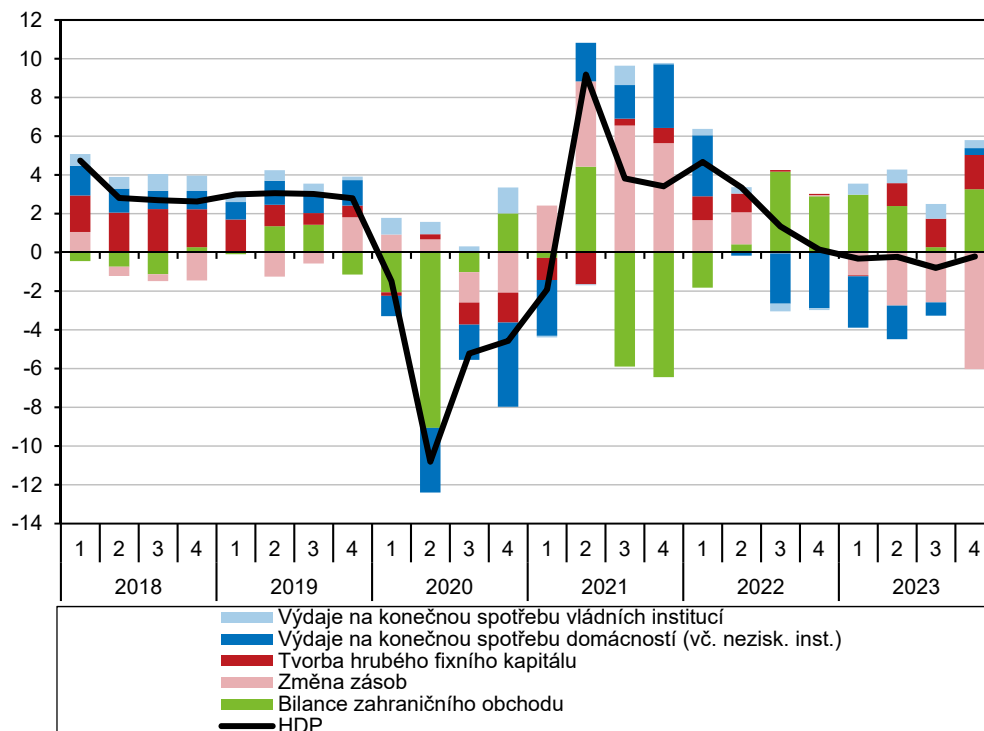
⁴ Do reálného vyjádření převedeno s pomocí deflátoru spotřeby domácností.

⁵ Tato sekce zahrnuje činnosti organizací sdružujících osoby za účelem prosazování společných zájmů, opravy počítačů a výrobků pro osobní potřebu a převážně pro domácnost a řadu jiných osobních služeb (kosmetické, kadeřnické apod.).

⁶ Údaje o spotřebě dle trvanlivosti jsou v domácím pojetí.

spotřeba ve 4. kvartálu stagnací. Spotřeba domácností byla mezičtvrtletně vyšší o 0,5 %, zatímco vládní spotřeba klesla o 1,3 %. V samotném 4. čtvrtletí meziročně vzrostla dlouhodobá (2,0 %, poprvé od 1. čtvrtletí 2022) i krátkodobá (0,9 %, poprvé od konce roku 2021) spotřeba a stagnovala spotřeba služeb. Meziroční propad střednědobé spotřeby ale pokračoval (-4,8 %). Mezičtvrtletně vyšší byla spotřeba dlouhodobých (2,7 %) i střednědobých (3,2 %) statků i služeb (2,1 %). U netrvanlivého zboží ale spotřeba domácností ve 4. kvartálu mezičtvrtletně klesla o 1,8 %.

Graf č. 2 Příspěvky výdajových složek k reálné změně HDP* (objemové indexy, meziroční růst, příspěvky v p. b., HDP v %)



Zdroj: ČSÚ
* po vyloučení dovozu pro konečné užití

Investiční aktivita loni rostla, ale ve směru poklesu HDP silně působila změna zásob.

Výdaje na tvorbu hrubého kapitálu loni reálně klesly o 7,0 %. Samotná tvorba hrubého fixního kapitálu (investice) ale navázala na příznivý vývoj v roce 2022 a loni vzrostla o 3,3 %. Celkový pokles tak šel na vrub změně zásob⁷, která v posledních letech značně ovlivňuje dynamiku ekonomického vývoje. Loni činil její příspěvek ve směru poklesu HDP -3,1 p. b. K loňskému nárůstu výdajů na tvorbu hrubého fixního kapitálu přispělo výrazné navýšení investic do dopravních prostředků a zařízení (15,7 %) a do ICT a ostatních strojů a zařízení (15,5 %). S nepříznivým vývojem ve stavebnictví korespondovala situace v oblasti investic do staveb. Třetí rok v řadě klesly investice do obydlí (-6,7 %) a na silný přírůstek z roku 2022 nenavázaly investice do ostatních budov a staveb (-1,5 %). Nižší byly loni také výdaje na produkty duševního vlastnictví (-3,5 %). V samotném 4. čtvrtletí vlivem rozpouštění zásob výdaje na tvorbu hrubého kapitálu meziročně klesly o 14,9 %. Investice ale dál solidně rostly (4,7 %). Podobná byla situace z hlediska mezičtvrtletní dynamiky. Výdaje na tvorbu hrubého kapitálu klesly o 10,5 %, ale u investiční aktivity došlo k oživení o 1,1 %. Stejnou strukturu jako za celý rok měl růst investic v samotném 4. čtvrtletí. Velmi silně meziročně rostly investice do dopravních prostředků a zařízení (20,3 %) a do ICT a ostatních strojů a zařízení (17,0 %). Posedmé v řadě klesly výdaje na obydlí (-2,3 %) a nižší byly také investice do ostatních budov a staveb (-1,6 %). Investice do produktů duševního

⁷ Změna zásob (v běžných cenách a sezónně neочиštěná) loni dosáhla 133,9 mld. korun, zatímco v roce 2022 to bylo 346,5 mld. Ve 4. čtvrtletí změna zásob činila -54,8 mld. korun.

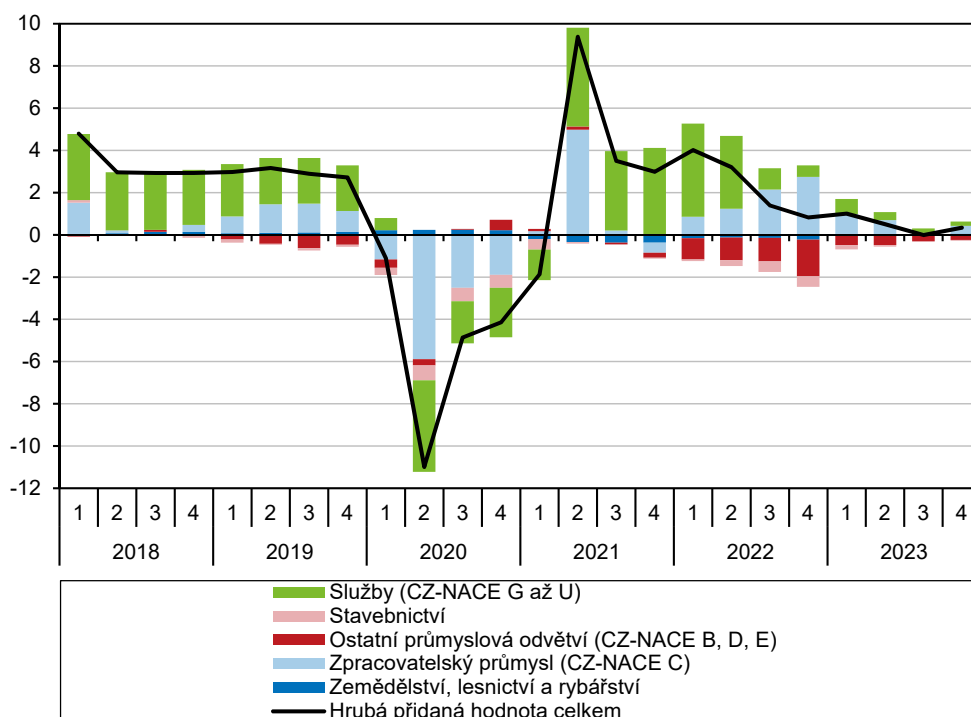


vlastnictví meziročně klesly o 4,0 %. Poněkud příznivěji vypadalo na konci roku 2023 mezičtvrtletní srovnání investiční aktivity. Vyšší byly investice do obydlí (2,9 %) i ostatních budov a staveb (3,5 %) a zvýšily se také výdaje na produkty duševního vlastnictví (3,2 %). Ve 4. kvartálu mezičtvrtletně klesly investice do dopravních prostředků a zařízení (-1,6 %) a do ICT a ostatních strojů a zařízení (-2,2 %).

Bilance zahraničního obchodu se zbožím a službami loni dosáhla přebytku.

Příznivý vliv zahraniční poptávky na růst HDP v roce 2023 plynul z protichůdného vývoje vývozu a dovozu. Zatímco export zboží a služeb⁸ loni reálně vzrostl o 3,1 %, import klesl o 0,4 %. Ve 4. čtvrtletí se vývoz zboží a služeb meziročně navýšil o 1,0 % a dovoz se naopak propadl o výrazných 4,7 %. Vývoz zboží rostl poměrně mírně (0,4 %), u služeb byl přírůstek silnější (4,7 %). Po dvou předchozích poklesech se vývoz ve 4. čtvrtletí mezičtvrtletně zvýšil o 2,2 %. Z toho export zboží vzrostl o 1,6 % a služeb o 5,1 %. Mezičtvrtletní pokles dovozu (-2,4 %) pokračoval čtvrtý kvartál v řadě. Bilance zahraničního obchodu se zbožím a službami loni dosáhla přebytku 378,0 mld. korun, což byl meziročně o 312,4 mld. lepší výsledek. Výrazně se zlepšila bilance obchodu se zbožím (o 308,6 mld. korun), mírně vyšší byl i přebytek zahraničního obchodu se službami (+3,7 mld.). Ve 4. čtvrtletí bilance zahraničního obchodu dosáhla přebytku 128,0 mld. korun a meziročně se zlepšila o 106,4 mld. Prudce meziročně rostlo kladné saldo obchodu se zbožím (+90,7 mld. korun) i službami (+15,7 mld.).

Graf č. 3 Příspěvky odvětví k reálné změně HPH (objemové indexy, meziroční příspěvky v p. b., HPH v %)



Zdroj: ČSÚ

Hrubá přidaná hodnota loni vzrostla.

Hrubá přidaná hodnota (HPH) loni celkově vzrostla o 0,5 %. Mezi dynamikou HPH a HDP tak vznikl výrazný rozdíl⁹. Vývoj HPH v jednotlivých odvětvích zčásti korespondoval se strukturou poptávky. Příznivý vývoj zahraniční poptávky se tak odrazil na růstu HPH v exportně zaměřeném zpracovatelském průmyslu (2,2 %). Ten

⁸ Podle metodiky čtvrtletních národních účtů (vývoz a dovoz v ocenění FOB/FOB). Bilance zahraničního obchodu v běžných cenách a po sezónním očištění.

⁹ Výrazný rozdíl mezi dynamikou HDP a HPH byl způsoben vlivem různého ocenění HDP a HPH. Hrubá přidaná hodnota je oceněná v základních cenách, zatímco HDP je vyjádřen ve skutečných cenách. Loni se v těchto rozdílech projeví na jedné straně klesající daňové výnosy související s propadající se spotřebou. Zejména na začátku roku měly vliv také dotace zachycující stropy cen elektřiny.

vyvažoval poklesy ve zbytku průmyslu, což bylo patrné na slabém přírůstku HPH v průmyslu jako celku (0,5 %). U služeb se nejvíce dařilo informačním a komunikačním činnostem (6,2 %). Mírný přírůstek (shodně 1,1 %) měla loni HPH v činnostech v oblasti nemovitostí, veřejné správě a obraně, vzdělávání, zdravotní a sociální péči a v ostatních činnostech. Na podnikovou poptávku navázané profesní, vědecké, technické a administrativní činnosti vykázaly loni růst HPH o 0,8 %. Propad spotřeby domácností se naopak promítnul do poklesu HPH v uskupení obchod, doprava, ubytování a pohostinství (-1,8 %). Slabá investiční aktivita v oblasti staveb je patrná na poklesu HPH ve stavebnictví (-1,2 %), kde se tak HPH snížila pátým rokem v řadě. Hrubá přidaná hodnota ve stavebnictví tak loni o pětinu zaostávala ve srovnání s vrcholem v roce 2018.

HPH ve 4. čtvrtletí
meziročně i mezičtvrtletně
vzrostla.

V samotném 4. čtvrtletí hrubá přidaná hodnota meziročně vzrostla o 0,3 %. K růstu nejvíce přispěl vývoj ve zpracovatelském průmyslu (růst HPH o 1,7 %). Stejně jako ve zbytku roku se zbývajícím průmyslovým odvětvím příliš nedařilo a solidní výkon ve zpracovatelském průmyslu tak stačil celý průmysl vytáhnout k přírůstku HPH jen o 0,4 %. Ve 4. čtvrtletí silně meziročně rostla HPH v informačních a komunikačních činnostech (4,0 %) a mezi službami měly nadprůměrný přírůstek HPH také činnosti v oblasti nemovitostí (1,6 %), ostatní činnosti (1,4 %), profesní, vědecké, technické a administrativní činnosti (0,9 %) a veřejná správa a obrana, vzdělávání, zdravotní a sociální péče (0,6 %). Nejvíce celkový meziroční růst HPH brzdilo uskupení obchod, doprava, ubytování a pohostinství (-1,8 %), HPH klesla také v peněžnictví a pojišťovnictví (-1,8 %) a rovněž ve stavebnictví (-0,4 %). Po dvou předchozích poklesech ve 4. čtvrtletí hrubá přidaná hodnota mezičtvrtletně vzrostla o 0,6 %. Velmi silné bylo oživení ve zpracovatelském průmyslu (3,0 %) a výrazně mezičtvrtletně vzrostla HPH v činnostech v oblasti nemovitostí (1,9 %). Oživil se také růst v profesních, vědeckých, technických a administrativních činnostech (0,9 %). Mezičtvrtletně se propadla HPH ve stavebnictví (-2,5 %), ostatních činnostech (-2,0 %) a v peněžnictví a pojišťovnictví (-0,9 %).

