

1. OBYVATELSTVO, RODINY A DOMÁCNOSTI

Základem informací o velikosti populace a její demografické struktuře jsou periodická **sčítání lidu, domů a bytů**, z nichž poslední proběhlo k 26. březnu 2021. Na data zjištěná sčítáním navazují¹ intercenzální **statistické bilance počtu obyvatel** a každoročně zpracovávané **statistiky sňatků, rozvodů, narozených, zemřelých, potratů a stěhování**. Ty vycházejí ze zpracování statistických hlášení o sňatcích, narozeních a úmrtích, poskytovaných Českému statistickému úřadu (ČSÚ) matričními úřady, a ze zpracování dat přebíraných z jiných informačních systémů. Zdrojem dat o rozvodech je od roku 2007 Informační systém Ministerstva spravedlnosti ČR (před rokem 2007 byla statistika založena na zpracování hlášení o rozvodu), údaje o potratech pochází z Národního registru reprodukčního zdraví (modul potratů) vedeného Ústavem zdravotnických informací a statistiky ČR (ÚZIS ČR), data o stěhování přebírá ČSÚ od roku 2001 (zahraniční stěhování cizinců), resp. 2005 elektronicky z informačních systémů Ředitelství služby cizinecké policie (Cizinecký informační systém) a Ministerstva vnitra ČR (Informační systém evidence obyvatel; před rokem 2005 byla statistika založena na zpracování hlášení o stěhování). Údaje o počtu cizinců s povolením k pobytu jsou převzaty od Ředitelství služby cizinecké policie MV ČR a Odboru azylové a migrační politiky MV ČR.

Od 1. května 2004 se veškeré údaje týkají občanů České republiky a cizinců s trvalým pobytem v České republice, občanů třetích zemí s přechodným pobytem na území České republiky na základě dlouhodobého víza (nad 90 dnů) nebo povolení k dlouhodobému pobytu, občanů zemí EU, Norska, Švýcarska, Islandu, Lichtenštejnska a jejich rodinných příslušníků s hlášeným přechodným pobytem na území České republiky a cizinců s platným azylem v České republice. V roce 2022 jsou do obyvatelstva zahrnuty rovněž osoby s udělenou dočasnou ochranou v České republice, které požádaly o její prodloužení. Do roku 2000 se údaje týkaly pouze obyvatel s trvalým bydlištěm v České republice (bez ohledu na jejich státní občanství), od roku 2001 nově i cizinců s vízy k pobytu nad 90 dnů a cizinců s azylem.

Údaje zohledňují i události (sňatky, narození a úmrtí) českých občanů s trvalým pobytem na území České republiky, ke kterým došlo v cizině, a byly zaregistrovány v ČR v termínu, který umožňuje jejich zařazení do statistiky.

Při rozlišení vitality **narozeného dítěte** (živě, mrtvě) ČSÚ vychází z toho, co je uvedeno v položce vitalita na Hlášení o narození, dodržení definice se (stejně jako u ostatních hlášení demografických údajů) předpokládá. V současné době (od 1. 4. 2012) je v české legislativě definice vitality narozeného dítěte uvedena, spolu se všemi případy potratu, v pokynech k vyplnění Listu o prohlídce zemřelého (ve vyhlášce č. 297/2012 Sb., o Listu o prohlídce zemřelého, ve znění pozdějších předpisů), a to pro potřeby vyplnění tohoto listu. Před 1. 4. 2012 byl pojem živě/mrtvě narozené dítě definován ve vyhlášce Ministerstva zdravotnictví ČSR č. 11/1988, o povinném hlášení ukončení těhotenství, úmrtí dítěte a úmrtí matky².

Za **potraty** jsou v demografické statistice považována předčasná ukončení těhotenství, klasifikovaná lékařem jako ukončení těhotenství potratem. Současná právní úprava, zákon č. 372/2011 Sb., o zdravotních službách, s účinností od 1. 4. 2012, definuje plod po potratu jako plod, který po úplném vypuzení nebo vynětí z těla matčina neprojevuje ani jednu ze známek života a současně je jeho porodní hmotnost nižší než 500 g, a pokud ji nelze zjistit, jestliže je těhotenství kratší než 22 týdnů. Před 1. 4. 2012 byl potrat definován ve vyhlášce Ministerstva zdravotnictví ČSR č. 11/1988, o povinném hlášení ukončení těhotenství, úmrtí dítěte a úmrtí matky².

Ukazatele demografické statistiky uvedené v publikaci:

Úhrnná sňatečnost svobodných (v %): podíl osob (žen, resp. mužů), které by uzavřely první sňatek před dosažením 50 let věku za předpokladu, že by míry sňatečnosti, úmrtnosti a migrace svobodných zaznamenané ve sledovaném kalendářním roce zůstaly neměnné. Je výsledným ukazatelem jednovýchodných tabulek sňatečnosti svobodných. Z rozložení příslušných tabulkových počtů sňatků podle věku vychází **průměrný věk** (žen, resp. mužů) **při prvním sňatku**.

Úhrnná sňatečnost rozvedených (v %): podíl rozvedených osob (žen, resp. mužů), které by po rozvodu znovu vstoupily do manželství za předpokladu, že by míry sňatečnosti rozvedených

¹ Počínaje rokem 2021 bilance navazují na výsledky sčítání 2021, bilance v letech 2011–2020 vycházela z výsledků sčítání 2011 atd.

² Blíže viz <https://www.czso.cz/cso/pohyb-obyvatelstva-metodika>.

podle doby trvání od rozvodu zaznamenané ve sledovaném kalendářním roce zůstaly neměnné. Z rozložení příslušných měr vychází **průměrná délka od rozvodu ke sňatku** (u rozvedených žen, resp. mužů).

Index maskulinity: poměr počtu mužů k počtu žen (zde na 100 žen) v dané populaci (zde mezi narozenými dětmi, resp. živě či mrtvě narozenými dětmi).

Míry plodnosti podle věku: počet živě narozených dětí ženám v daném věku na 1 000 žen středního stavu téhož věku.

Úhrnná plodnost (součet měr plodnosti podle věku): průměrný počet živě narozených dětí, které by se narodily jedné ženě za předpokladu, že by míry plodnosti podle věku zaznamenané ve sledovaném kalendářním roce zůstaly během jejího reprodukčního věku (15–49 let) neměnné. Z rozložení měr plodnosti podle věku vychází **průměrný věk žen při narození dítěte**.

Čistá míra reprodukce: průměrný počet živě narozených dcer, které by se narodily jedné ženě a dožily se věku své matky v době porodu za předpokladu, že by míry plodnosti a úmrtnosti podle věku zaznamenané ve sledovaném kalendářním roce zůstaly během jejího reprodukčního věku (15–49 let) neměnné.

Míry potratovosti podle věku: počet potratů žen v daném věku na 1 000 žen středního stavu téhož věku.

Úhrnná potratovost (součet měr potratovosti podle věku): průměrný počet potratů, které by připadly na jednu ženu za předpokladu, že by míry potratovosti podle věku zaznamenané ve sledovaném kalendářním roce zůstaly během jejího reprodukčního věku (15–49 let) neměnné. Z rozložení měr potratovosti podle věku vychází **průměrný věk žen při potratu**.

Úhrnná umělá potratovost (součet měr umělé potratovosti podle věku): průměrný počet umělých přerušení těhotenství, které by připadly na jednu ženu za předpokladu, že by míry umělé potratovosti podle věku zaznamenané ve sledovaném kalendářním roce zůstaly během jejího reprodukčního věku (15–49 let) neměnné. Z rozložení měr umělé potratovosti podle věku vychází **průměrný věk žen při umělém přerušení těhotenství**.

Úhrnná samovolná potratovost (součet měr samovolné potratovosti podle věku): průměrný počet samovolných potratů, které by připadly na jednu ženu za předpokladu, že by míry samovolné potratovosti podle věku zaznamenané ve sledovaném kalendářním roce zůstaly během jejího reprodukčního věku (15–49 let) neměnné. Z rozložení měr samovolné potratovosti podle věku vychází **průměrný věk žen při samovolném potratu**.

Domácnosti a rodiny

Zdrojem informací o domácnostech a rodinách jsou výsledky výběrového šetření Životní podmínky. Účelem tohoto šetření je získat reprezentativní údaje o úrovni a struktuře příjmů a základní sociálně demografické charakteristiky domácností a jejich členů, potřebné k analýze příjmových ukazatelů. Šetření probíhá každoročně jako národní modifikace celoevropského šetření EU-SILC (*European Union Statistics on Income and Living Conditions*). Realizuje se jako čtyřletý rotační panel, v němž se čtvrtina domácností obměňuje každý rok. Publikované údaje o příjmech jsou za rok 2021, ostatní údaje zachycují stav v době šetření v roce 2022.

Výsledky výběrového šetření **Životní podmínky 2022** ukazují tabulky 1-28 až 1-37.

Definice ukazatelů v tabulkách ze šetření Životní podmínky:

Hospodařící domácnost tvoří jedinec nebo skupina osob, bydlících ve vybraném bytě, které spolu trvale žijí a společně hradí základní a provozní výdaje domácnosti.

Do jednotlivých skupin byly domácnosti zařazovány podle postavení osoby v čele domácnosti.

Osobou v čele domácnosti je v úplných rodinách vždy muž (manžel, druh), bez ohledu na jeho ekonomickou aktivitu. V neúplných rodinách (jeden rodič s dětmi) se při určování osoby v čele přihlíží v prvé řadě k ekonomické aktivitě a ve druhé k výši peněžního příjmu jednotlivých členů domácnosti. Podle stejných pravidel se postupuje i u složitějších (vícegeneračních) typů hospodařících domácností.

Základní členění domácností podle **postavení osoby v čele**:

- **Domácnosti celkem** reprezentují průměrnou domácnost v ČR.
- **Domácnosti zaměstnanců** jsou domácnosti s osobou v čele v pracovním nebo služebním poměru, která pracuje na základě pracovní smlouvy nebo na základě dohody (o pracovní činnosti, o provedení práce).
- **Domácnosti samostatně činných osob** jsou domácnosti v čele s osobou zabývající se podnikáním nebo výkonem nezávislého povolání v jakémkoliv oboru.
- **Domácnosti důchodců bez pracujících členů** mají v čele osobu, která pobírá důchod (kromě sirotčího) a nepracuje buď vůbec, nebo jen velmi omezeně. Stejná podmínka platí i pro ostatní členy domácnosti.
- **Domácnosti nezaměstnaných** jsou domácnosti v čele s nezaměstnanou osobou, přičemž není rozhodující, zda pobírá podporu v nezaměstnanosti či nikoliv.

Vyživované dítě - dítě do skončení povinné školní docházky a dále dítě, které se soustavně, nejdéle však do 26 let, připravuje na budoucí povolání, i když má vlastní příjem (sirotčí důchod, stipendium, sociální dávky, příjmy z krátkodobé pracovní činnosti) a dále dítě, které se pro svůj duševní nebo tělesný stav není schopno připravovat na budoucí povolání nebo si zajistit vlastní obživu a dosud nepobírá invalidní důchod.

Pracující - osoby, které po celý rok, příp. jeho převážnou část, měly placené zaměstnání (zaměstnanci) nebo byly tzv. sebezaměstnané (samostatně činní, pomáhající rodinní příslušníci). Započtení jsou také studenti, důchodci a osoby pobírající rodičovský příspěvek s pravidelnými příjmy ze závislé činnosti nebo z podnikání. Nejsou zahrnuty osoby, které byly celý rok, resp. převažující část roku nezaměstnané.

Nejvyšší dosažené vzdělání je rozděleno do 4 stupňů: základní (vč. neukončeného), vyučení, úplné střední a vysokoškolské. Úplné střední vzdělání zahrnuje též vyučení s maturitou a pomaturitní studium. Absolvování vyšší odborné školy je zařazeno do vysokoškolského vzdělání. To dále zahrnuje všechny programy vysokoškolského studia, včetně bakalářského a doktorského.

Hrubý peněžní příjem domácnosti zahrnuje daň z příjmů a příspěvky na zdravotní a sociální pojištění, nezahrnuje vybrané úspory, výpůjčky. Hrubé příjmy z podnikání představují hospodářský výsledek (rozdíl mezi příjmy a výdaji) snížený o zaplacené pojistné na sociální zabezpečení, příspěvek na státní politiku zaměstnanosti a pojistné na zdravotní pojištění.

Čistým peněžním příjmem domácnosti se rozumí příjmy všech členů domácnosti po odečtení daně z příjmu a srážek na zdravotní a sociální pojištění.

Osoby ohrožené příjmovou chudobou (tab. 1-37) jsou osoby žijící v domácnostech, jejichž ekvivalizovaný disponibilní příjem je nižší než 60 % hodnoty mediánu tohoto příjmu za domácnosti celkem (tj. nižší než hranice chudoby). Ekvivalizovaný disponibilní příjem domácnosti se stanoví jako podíl disponibilního příjmu domácnosti a počtu jejích spotřebních jednotek (podle modifikované stupnice OECD). Takto vypočtený příjem je následně přiřazen všem osobám v příslušné domácnosti.

Vzdělanostní úroveň domácnosti se určuje podle nejvyššího dosaženého stupně vzdělání osoby v čele, v úplných rodinách se bere v úvahu i vzdělání druhého partnera:

- nízká úroveň – osoba v čele má základní vzdělání, resp. je bez vzdělání; v úplných rodinách mají odpovídající vzdělání oba partneři;
- střední úroveň – osoba v čele, resp. alespoň jeden z partnerů má středoškolské vzdělání, žádný z nich nemá vysokoškolské vzdělání;
- vysoká úroveň – osoba v čele, resp. alespoň jeden z partnerů má vysokoškolské vzdělání.

Publikované indikátory chudoby patří do souboru ukazatelů používaných k hodnocení míry ohrožení chudobou.

Koeficient příjmové nerovnosti je poměr objemu příjmů 20 % osob s nejvyššími příjmy a 20 % osob s nejnižšími příjmy na spotřební jednotku podle modifikované stupnice OECD. Vyšší hodnota koeficientu znamená vyšší diferenciaci příjmů.

Indikátor relativního propadu příjmů je rozdíl mezi mediánem příjmu osob pod hranicí chudoby a danou hranicí chudoby, vyjádřený v % z této hranice. Vyšší hodnota koeficientu značí hlubší propad osob pod hranici chudoby.

Giniho koeficient se počítá z celého souboru osob uspořádaných vzestupně podle výše příjmu na spotřební jednotku podle modifikované stupnice OECD. Vyjadřuje vztah mezi kumulativním podílem počtu osob a kumulativním podílem jejich příjmů. Vyšší hodnota značí vyšší nerovnost v příjmech.

1 POPULATION, FAMILIES, AND HOUSEHOLDS

Information on the size and demographic structure of the population is derived from periodic **population and housing censuses** the latest of which took place as at 26 March 2021. Data measured in censuses are followed¹ by intercensal **statistical population balances** and annually processed **statistics on marriages, divorces, births, deaths, abortions, and migration**. They result from processing of statistical reports on marriages, births, and deaths provided by registries to the Czech Statistical Office (CZSO) and from processing of data obtained from other information systems. Since 2007, the Information System of the Ministry of Justice is the source of data on divorces (before 2007, the statistics was based on processing of reports on divorce). The National Register of Reproduction Health (abortion module) kept by the Institute of Health Information and Statistics of the CR provides the CZSO with data on abortions. The data on migration the CZSO obtains from information systems of the Directorate of Foreign Police Service and the Ministry of the Interior of the Czech Republic since 2001 (external migration of foreigners) and since 2005 in an electronic form from information systems of the Directorate of the Foreign Police Service (the Foreigners Information System, also known as "CIS") and the Ministry of the Interior of the Czech Republic (the Information System of Population Records; before 2005, the statistics was based on processing of reports on migration). Data on the number of foreigners with residence permit are obtained from the Directorate of Foreign Police Service of the Ministry of the Interior of the Czech Republic and from the Department for Asylum and Migration Policy of the Ministry of the Interior of the Czech Republic.

Since 1 May 2004, all data refer to citizens of the Czech Republic and foreigners with permanent residence in the Czech Republic, third-country nationals with temporary residence in the territory of the Czech Republic based on a long-term visa (over 90 days) or a long-term residence permit, nationals of the EU Member States, Norway, Switzerland, Iceland, Liechtenstein and their family members with notified temporary residence in the territory of the Czech Republic and foreigners with valid asylum status in the Czech Republic. In 2022, the population also includes persons granted temporary protection in the Czech Republic who have applied for its extension. Before 2001, data only referred to the population with permanent residence in the Czech Republic (irrespective of their citizenship). Since 2001, the data have newly also included foreigners with a visa for stay over 90 days and foreigners with asylum status.

The data also contain information on reported events (marriages, births, and deaths) of Czech citizens with the permanent residence in the Czech Republic that occurred abroad and were registered in the Czech Republic in a term, which allows their inclusion in the statistics.

To distinguish a live birth from a stillbirth as for a **childbirth**, the CZSO derives it from the item of live/still births in the Report on birth; it is assumed that the definition is complied with (the same as with other reports of demographic data). Nowadays (since 1 April 2012), the definition of a live/still birth of a born child is given in the Czech legislation, together with all types of abortions, in the guidelines for filling in the "Death certificate (Report on examination of the deceased person)" (in the Decree No 297/2012 Sb, on the Death certificate (Report on examination of the deceased person) as subsequently amended), namely for the needs of filling in the Death certificate. Before 1 April 2012, the term live/still birth was defined in the Decree of the Ministry of Health of the Czech Socialist Republic No 11/1988, on Mandatory Notifications of Terminated Pregnancies, Death of a Child, and Death of the Mother¹.

Premature terminations of pregnancies classified by a physician as terminations by abortion are considered **abortions** in demographic statistics. The current legal regulation, the Act No 372/2011 Sb, on Health Services, effective since 1 April 2012, defines a foetus after abortion as a foetus that after the complete expulsion or extraction from its mother shows none of the signs of life and at the same time its birth weight is lower than 500 g and provided that the weight cannot be measured, if the pregnancy lasted less than 22 weeks. Before 1 April 2012, the abortion was defined in the Decree of the Ministry of Health of the Czech Socialist Republic No 11/1988, on Mandatory Notifications of Terminated Pregnancies, Death of a Child, and Death of the Mother².

¹ Starting with the year 2021, the balances follow the 2021 Census results; the balance in 2011–2020 resulted from the results of the 2011 Census, etc.

² for details see: <https://www.czso.cz/csu/czso/population-change-methodology>

Demographic statistics indicators used in the publication:

The **total first marriage rate (%)**: the percentage of persons (of women, of men) who would enter the first marriage before attaining 50 years of age provided that marriage rates, death rates, and migration of the single population recorded in the reference calendar year remain unchanged. It is a resulting indicator of single decrement tables of first marriage rate (marriage rate of the single population, primumortality). The **mean age** (of women, of men) **at first marriage** is based on the distribution of the respective table numbers of marriages by age.

The **total marriage rate of the divorced (%)**: the percentage of divorced persons (of women, of men) who would enter a marriage again (remarry) after they divorced provided that marriage rates of the divorced by the length of time since they divorced recorded in the reference calendar year remain unchanged. The **average length of time from a divorce to a remarriage** (in divorced women, in divorced men) is based on the distribution of the respective rates.

The **sex ratio**: the ratio of the number of men to the number of women (here per 100 women) in a given population (here between boys and girls born, or rather among live births or stillbirths).

The **age-specific fertility rates**: the number of live births to women of a given age per 1 000 women of the same age in the mid-year population.

The **total fertility rate** (the sum of age-specific fertility rates): the average number of children that would be born alive to a woman provided that age-specific fertility rates recorded in the reference calendar year would remain unchanged during her childbearing period (in her age of 15–49 years). The **mean age of women at childbirth** is based on the distribution of age-specific fertility rates.

The **net reproduction rate**: the average number of daughters that would be born alive to a woman and would survive until the age of their mother at the time of delivery provided that age-specific fertility and mortality rates recorded in a reference calendar year remain unchanged during her childbearing period (in her age of 15–49 years).

The **age-specific abortion rates**: the number of abortions in women of the given age per 1 000 mid-year population of women of the same age.

The **total abortion rate** (the sum of age-specific abortion rates): the average number of abortions that a woman would have provided that age-specific abortion rates recorded in a reference calendar year remain unchanged during her childbearing period (in her age of 15–49 years). The **mean age of women at abortion** is based on the distribution of age-specific abortion rates.

The **total induced abortion rate** (the sum of age-specific induced abortion rates): the average number of induced abortions that a woman would have provided that age-specific induced abortion rates recorded in a reference calendar year remain unchanged during her childbearing period (in her age of 15–49 years). The **mean age of women at induced abortion** is based on the distribution of age-specific induced abortion rates.

The **total spontaneous abortion rate** (the sum of age-specific spontaneous abortion rates): the average number of spontaneous abortions that a woman would have provided that age-specific spontaneous abortion rates recorded in a reference calendar year remain unchanged during her childbearing period (in her age of 15–49 years). The **mean age of women at spontaneous abortion** is based on the distribution of age-specific spontaneous abortion rates.

Households and families

Results of the Living Conditions sample survey are the source of information on households and families. The aim of the survey is to acquire representative data on the level and structure of income and on basic social and demographic characteristics of households and their members necessary for the income indicators analysis. The survey takes place every year as a national modification of the pan-European survey of the European Union Statistics on Income and Living Conditions (EU-SILC). It is carried out as a four-year rotation panel, in which one fourth of the households is replaced every year. Published data on income are for the year 2021; other data capture the situation at the moment of the survey in 2022.

Tables 1–28 through 1–37 give results of the “**Living Conditions – 2022**” sample survey.

Definitions of indicators in tables from the Living Conditions sample survey:

A **private household** (a housekeeping household) consists of an individual or a group of persons living in a selected dwelling who permanently live together and pay together for the basic and operational expenditure of the household.

Households were classified to respective groups by economic status of the head of household.

The **head of household** in two-parent families is always a man (husband or common-law husband) irrespective of his economic activity. To determine the head of household in lone-parent families (one parent with children), the economic activity of the family members is considered first and only then the amount of financial income of individual household members. The same rules are applied to more complicated (multi-generation) types of private households (housekeeping households).

*Basic division of households by **economic status of the head of household**:*

- **Households, total** represent the average household in the Czech Republic.
- **Households of employees** are households, in which the head of household is in employment or service relation under employment contract or based on an agreement on work activity (in Czech “dohoda o pracovní činnosti”) or an agreement on work performance (in Czech “dohoda o provedení práce”).
- **Households of the self-employed** are households, in which the head of household is a self-employed person, i.e. a person undertaking a self-employing business or a freelancer in any field.
- **Households of pensioners without working members** are households with the head of household who receives a pension (except for the orphan’s pension) and does not work either at all or his/her economic activities are very limited. The same condition applies to other members of the household as well.
- **Households of the unemployed** are households, in which the head of household is an unemployed person irrespective of whether he/she is receiving an unemployment benefit or not.

A **dependent child** is a child up to the end of his/her compulsory school education and further a child permanently schooling or training for his/her future occupation, however, only up to 26 years of age as a maximum, even if he/she has his/her own income (an orphan pension, a scholarship, social benefits, income from short-term work activities) and then a child who is unable to undergo such schooling or training due to his/her adverse mental or physical health condition or is unable to earn his/her living and has not been granted the disability pension yet.

Working persons are persons who were in paid employment (employees) or self-employment (own-account workers, contributing family workers) all the year round or most of the year. This category also includes persons who have regular income from employment or self-employment and are studying, receiving pension or parental benefits at the same time. Persons who were unemployed all the year round or most of the year are not included.

Educational attainment is subdivided into four levels as follows: primary education (including unfinished one / no education), secondary vocational education, secondary education with A-level examination, and higher education. Secondary education with A-level examination also includes secondary vocational education with an A-level examination and post-secondary, non-tertiary education. Graduation from a higher professional school is included in higher education. Higher education further includes all study programmes of higher education, including bachelor and doctoral study programmes.

The **gross money income** of a household includes the income tax and contributions to health and social insurance schemes and is net of drawn savings, credits, and loans. The gross income from a business activity is an economic result (the difference between income and expenditure) with deduced paid statutory (mandatory) contributions to social insurance and health insurance schemes and to the state employment policy.

The **net money income** of a household is income of all household members after deduction of the income tax and contributions to health and social insurance schemes.

Persons at risk of income poverty (Table 1–37) are persons living in households, equivalised disposable income of which is below 60% of the value of the equivalised disposable income median calculated for total households (i.e. below the at-risk-of-poverty threshold). The equivalised disposable income of a household is calculated as the disposable income of the household divided by “equivalent sizes” of the household (according to the OECD-modified scale). The equivalised disposable income calculated this way is then attributed equally to each member of the household.

The **education level of a household** is determined by educational attainment of the head of household. In complete, two-parent families educational attainment of the partner is also taken into account. It is classified as follows:

- the low level means that the head of household has primary education or no education; in complete, two-parent families both the partners have this educational attainment;
- the medium level means that the head of household or, at least, one of the partners has secondary education and none of the partners has higher education;
- the high level means that the head of household or, at least, one of the partners has higher education.

Published poverty indicators belong to the set of indicators used for evaluation of the at-risk-of-poverty rate.

The **income quintile share ratio** or the **S80/S20 ratio** is a measure of the inequality of income distribution. It is calculated as the ratio of total income received by the 20% of the population with the highest income (the top quintile) to that received by the 20% of the population with the lowest income (the bottom quintile). All incomes are compiled as equivalised disposable incomes using the OECD-modified scale. The higher the coefficient value, the more differentiated income.

The **relative median at-risk-of-poverty gap** (or poverty risk gap) measures the distance between the median equivalised income of people living below the poverty risk threshold and the value of that poverty risk threshold; it is expressed as a percentage of the threshold. The higher the coefficient value, the deeper person's fall below the at-risk-of-poverty threshold (poverty risk threshold).

The **Gini coefficient** is calculated from a whole population of persons arranged in ascending order by the level of their equivalised disposable income, according to the OECD-modified scale. It expresses the relation between the cumulative share of the number of persons and the cumulative share of their equivalised disposable income. The higher the coefficient value, the higher income inequality.

OBYVATELSTVO
POPULATION
1 - 1. Obyvatelstvo podle pohlaví a věku k 31. 12. daného roku
Population by sex and age as at 31 December of the given year

Pramen: ČSÚ

Source: CZSO

Rok Year	Ženy Women		Muži Men		Celkem Total		Struktura v % Structure (%)	
	osoby Persons	%	osoby Persons	%	osoby Persons	%	ženy Women	muži Men
	Celkem Total							
2005	5 248 431	100,0	5 002 648	100,0	10 251 079	100,0	51,2	48,8
2006	5 261 005	100,0	5 026 184	100,0	10 287 189	100,0	51,1	48,9
2007	5 298 196	100,0	5 082 934	100,0	10 381 130	100,0	51,0	49,0
2008	5 331 165	100,0	5 136 377	100,0	10 467 542	100,0	50,9	49,1
2009	5 349 616	100,0	5 157 197	100,0	10 506 813	100,0	50,9	49,1
2010	5 363 971	100,0	5 168 799	100,0	10 532 770	100,0	50,9	49,1
2011	5 347 235	100,0	5 158 210	100,0	10 505 445	100,0	50,9	49,1
2012	5 351 776	100,0	5 164 349	100,0	10 516 125	100,0	50,9	49,1
2013	5 350 039	100,0	5 162 380	100,0	10 512 419	100,0	50,9	49,1
2014	5 361 348	100,0	5 176 927	100,0	10 538 275	100,0	50,9	49,1
2015	5 367 513	100,0	5 186 330	100,0	10 553 843	100,0	50,9	49,1
2016	5 378 133	100,0	5 200 687	100,0	10 578 820	100,0	50,8	49,2
2017	5 390 264	100,0	5 219 791	100,0	10 610 055	100,0	50,8	49,2
2018	5 405 606	100,0	5 244 194	100,0	10 649 800	100,0	50,8	49,2
2019	5 421 943	100,0	5 271 996	100,0	10 693 939	100,0	50,7	49,3
2020	5 426 674	100,0	5 275 103	100,0	10 701 777	100,0	50,7	49,3
2021	5 332 932	100,0	5 183 775	100,0	10 516 707	100,0	50,7	49,3
2022	5 519 006	100,0	5 308 523	100,0	10 827 529	100,0	51,0	49,0
	0–14 let 0–14 years							
2004	742 760	14,2	784 186	15,7	1 526 946	14,9	48,6	51,4
2005	730 146	13,9	771 185	15,4	1 501 331	14,6	48,6	51,4
2006	719 449	13,7	760 065	15,1	1 479 514	14,4	48,6	51,4
2007	718 618	13,6	758 305	14,9	1 476 923	14,2	48,7	51,3
2008	720 054	13,5	759 953	14,8	1 480 007	14,1	48,7	51,3
2009	727 365	13,6	767 005	14,9	1 494 370	14,2	48,7	51,3
2010	738 955	13,8	779 187	15,1	1 518 142	14,4	48,7	51,3
2011	750 307	14,0	790 934	15,3	1 541 241	14,7	48,7	51,3
2012	759 767	14,2	800 529	15,5	1 560 296	14,8	48,7	51,3
2013	768 238	14,4	809 217	15,7	1 577 455	15,0	48,7	51,3
2014	779 580	14,5	821 465	15,9	1 601 045	15,2	48,7	51,3
2015	791 107	14,7	832 609	16,1	1 623 716	15,4	48,7	51,3
2016	802 627	14,9	844 648	16,2	1 647 275	15,6	48,7	51,3
2017	814 133	15,1	856 544	16,4	1 670 677	15,7	48,7	51,3
2018	825 350	15,3	867 710	16,5	1 693 060	15,9	48,7	51,3
2019	833 900	15,4	876 302	16,6	1 710 202	16,0	48,8	51,2
2020	838 804	15,5	880 937	16,7	1 719 741	16,1	48,8	51,2
2021	826 546	15,5	866 862	16,7	1 693 408	16,1	48,8	51,2
2022	854 910	15,5	895 898	16,9	1 750 808	16,2	48,8	51,2

OBYVATELSTVO

POPULATION

1 - 1. Obyvatelstvo podle pohlaví a věku k 31. 12. daného roku

Population by sex and age as at 31 December of the given year

Pramen: ČSÚ

Source: CZSO

dokončení

End of table

Rok Year	Ženy Women		Muži Men		Celkem Total		Struktura v % Structure (%)	
	osoby Persons	%	osoby Persons	%	osoby Persons	%	ženy Women	muži Men
	15–64 let				15–64 years			
2005	3 631 598	69,2	3 661 759	73,2	7 293 357	71,1	49,8	50,2
2006	3 642 023	69,2	3 683 215	73,3	7 325 238	71,2	49,7	50,3
2007	3 665 225	69,2	3 726 148	73,3	7 391 373	71,2	49,6	50,4
2008	3 674 680	68,9	3 756 703	73,1	7 431 383	71,0	49,4	50,6
2009	3 663 992	68,5	3 749 568	72,7	7 413 560	70,6	49,4	50,6
2010	3 647 411	68,0	3 731 391	72,2	7 378 802	70,1	49,4	50,6
2011	3 586 946	67,1	3 675 822	71,3	7 262 768	69,1	49,4	50,6
2012	3 547 946	66,3	3 640 265	70,5	7 188 211	68,4	49,4	50,6
2013	3 508 186	65,6	3 601 234	69,8	7 109 420	67,6	49,3	50,7
2014	3 479 387	64,9	3 577 437	69,1	7 056 824	67,0	49,3	50,7
2015	3 447 412	64,2	3 550 303	68,5	6 997 715	66,3	49,3	50,7
2016	3 416 329	63,5	3 526 294	67,8	6 942 623	65,6	49,2	50,8
2017	3 390 377	62,9	3 508 818	67,2	6 899 195	65,0	49,1	50,9
2018	3 370 502	62,4	3 499 621	66,7	6 870 123	64,5	49,1	50,9
2019	3 354 390	61,9	3 497 717	66,3	6 852 107	64,1	49,0	51,0
2020	3 338 999	61,5	3 484 715	66,1	6 823 714	63,8	48,9	51,1
2021	3 250 058	60,9	3 404 132	65,7	6 654 190	63,3	48,8	51,2
2022	3 385 548	61,3	3 483 324	65,6	6 868 872	63,4	49,3	50,7
	65+ let				65+ years			
2005	886 687	16,9	569 704	11,4	1 456 391	14,2	60,9	39,1
2006	899 533	17,1	582 904	11,6	1 482 437	14,4	60,7	39,3
2007	914 353	17,3	598 481	11,8	1 512 834	14,6	60,4	39,6
2008	936 431	17,6	619 721	12,1	1 556 152	14,9	60,2	39,8
2009	958 259	17,9	640 624	12,4	1 598 883	15,2	59,9	40,1
2010	977 605	18,2	658 221	12,7	1 635 826	15,5	59,8	40,2
2011	1 009 982	18,9	691 454	13,4	1 701 436	16,2	59,4	40,6
2012	1 044 063	19,5	723 555	14,0	1 767 618	16,8	59,1	40,9
2013	1 073 615	20,1	751 929	14,6	1 825 544	17,4	58,8	41,2
2014	1 102 381	20,6	778 025	15,0	1 880 406	17,8	58,6	41,4
2015	1 128 994	21,0	803 418	15,5	1 932 412	18,3	58,4	41,6
2016	1 159 177	21,6	829 745	16,0	1 988 922	18,8	58,3	41,7
2017	1 185 754	22,0	854 429	16,4	2 040 183	19,2	58,1	41,9
2018	1 209 754	22,4	876 863	16,7	2 086 617	19,6	58,0	42,0
2019	1 233 653	22,8	897 977	17,0	2 131 630	19,9	57,9	42,1
2020	1 248 871	23,0	909 451	17,2	2 158 322	20,2	57,9	42,1
2021	1 256 328	23,6	912 781	17,6	2 169 109	20,6	57,9	42,1
2022	1 278 548	23,2	929 301	17,5	2 207 849	20,4	57,9	42,1

OBYVATELSTVO
POPULATION
1 - 2. Obyvatelstvo podle pohlaví, věku a rodinného stavu k 31. 12. daného roku
Population by sex, age, and family status as at 31 December of the given year

Pramen: ČSÚ

Source: CZSO

v procentech

Percentage

Věková skupina (v letech)	2010								2022							
	Svobodné/í		Vdané/ženatí		Rozvedené/í		Ovdovělé/í		Svobodné/í		Vdané/ženatí		Rozvedené/í		Ovdovělé/í	
	ženy	muži	ženy	muži	ženy	muži	ženy	muži	ženy	muži	ženy	muži	ženy	muži	ženy	muži
Age group (years)	Women	Men	Women	Men	Women	Men	Women	Men	Women	Men	Women	Men	Women	Men	Women	Men
Celkem 15+ Total 15+	25,1	35,0	48,5	51,5	12,9	10,8	13,5	2,7	27,7	38,3	44,2	46,5	15,2	12,3	12,9	2,9
15–19	99,8	100,0	0,2	-	-	-	-	-	99,8	100,0	0,2	0,0	0,0	0,0	0,0	-
20–24	93,0	97,9	6,5	2,0	0,4	0,1	-	-	93,6	98,0	6,1	1,9	0,3	0,1	0,0	0,0
25–29	65,7	82,6	31,0	15,9	3,1	1,4	0,1	-	70,5	83,9	27,6	15,3	1,9	0,8	0,1	0,0
30–34	34,4	51,8	56,2	42,3	9,0	5,9	0,3	0,1	49,6	64,6	45,4	32,8	4,8	2,6	0,2	0,0
35–39	16,5	28,5	65,1	58,5	17,6	12,9	0,8	0,1	36,9	51,2	53,1	43,0	9,6	5,6	0,4	0,1
40–44	8,1	16,5	66,2	63,6	24,1	19,6	1,7	0,3	26,9	39,8	56,2	49,2	15,9	10,8	0,9	0,2
45–49	5,3	12,0	67,3	65,7	24,4	21,7	3,0	0,6	16,8	27,8	57,6	53,8	23,7	17,9	1,8	0,4
50–54	4,0	9,7	68,7	68,6	21,8	20,5	5,6	1,2	9,1	17,9	58,5	57,2	29,0	24,2	3,4	0,7
55–59	3,2	7,4	67,8	72,3	19,4	18,0	9,6	2,2	5,7	12,4	59,2	60,0	28,7	26,1	6,3	1,4
60–64	2,9	5,3	64,6	76,5	16,0	14,2	16,5	4,0	4,1	9,5	60,0	64,7	24,5	23,3	11,4	2,6
65–69	2,6	3,8	57,4	79,2	13,0	10,5	27,0	6,4	3,2	6,9	56,7	68,8	20,8	19,3	19,3	4,9
70–74	2,3	3,1	46,5	79,6	9,7	7,1	41,5	10,2	2,7	4,8	49,4	71,8	17,4	14,9	30,6	8,5
75–79	2,0	2,6	32,4	76,1	8,1	4,9	57,4	16,3	2,4	3,1	38,3	72,2	14,1	10,9	45,3	13,8
80–84	2,2	2,2	18,8	68,5	7,1	3,7	71,9	25,7	2,1	2,2	23,7	68,6	10,4	7,6	63,7	21,6
85–89	2,6	2,2	10,0	58,1	6,0	2,1	81,4	37,6	1,8	1,6	11,2	60,2	8,3	5,1	78,7	33,0
90+	1,5	3,1	11,0	53,7	2,6	0,2	84,1	43,0	2,0	1,7	3,4	42,9	7,3	3,8	87,4	51,6

OBYVATELSTVO

POPULATION

1 - 3. Struktura obyvatelstva podle pohlaví, věku a nejvyššího dosaženého vzdělání

Population structure by sex, age, and educational attainment

Pramen: Výběrové šetření pracovních sil ČSÚ

Source: Labour force Sample Survey CZSO

Věková skupina	Nejvyšší dosažené vzdělání	1993		1995		2000		2010		2015		2020		2022		Educational attainment	Age group
		ženy <i>Women</i>	muži <i>Men</i>	ženy <i>Women</i>	muži <i>Men</i>	ženy <i>Women</i>	muži <i>Men</i>	ženy <i>Women</i>	muži <i>Men</i>	ženy <i>Women</i>	muži <i>Men</i>	ženy <i>Women</i>	muži <i>Men</i>	ženy <i>Women</i>	muži <i>Men</i>		
15–24 let	Celkem (tis. osob)	810,6	847,7	836,9	874,7	764,3	797,8	630,1	666,4	520,9	546,3	468,2	495,8	479,9	508,8	Total (thous. persons)	15–24 years
		%															
	základní a bez vzdělání	37,8	36,2	40,2	38,8	40,8	41,9	44,2	44,3	43,0	44,1	51,1	51,2	50,1	51,4	No education and primary education	
	střední bez maturity	29,4	38,3	27,8	36,9	18,2	28,5	10,1	18,3	8,5	17,9	7,2	15,1	7,5	13,4	Secondary education without A-level examination	
	střední s maturitou	31,1	23,5	31,0	23,2	39,3	28,1	40,1	34,7	40,6	33,4	34,7	30,5	35,5	31,2	Secondary education with A-level exam.	
	vysokoškolské	1,2	1,6	0,9	1,1	1,7	1,5	5,6	2,7	7,9	4,6	6,9	3,2	6,9	4,1	Higher education	
25–34 let	Celkem (tis. osob)	656,1	682,2	668,0	695,6	751,4	783,6	805,7	859,5	698,7	737,0	658,1	699,9	602,1	646,0	Total (thous. persons)	25–34 years
		%															
	základní a bez vzdělání	11,7	6,8	10,4	7,5	8,5	6,7	6,6	5,0	6,3	6,3	7,2	7,9	7,1	7,4	No education and primary education	
	střední bez maturity	36,9	50,2	36,5	49,7	37,9	49,8	23,9	38,7	18,6	32,2	17,5	30,0	16,5	30,2	Secondary education without A-level examination	
	střední s maturitou	40,5	28,9	42,5	29,6	42,7	32,0	44,1	36,3	37,2	37,4	34,9	36,1	33,4	35,8	Secondary education with A-level exam.	
	vysokoškolské	10,9	14,1	10,5	13,2	10,9	11,5	25,4	20,1	37,9	24,1	40,3	25,9	42,9	26,6	Higher education	
35–44 let	Celkem (tis. osob)	787,7	796,0	748,8	758,6	679,8	698,4	763,2	807,1	855,8	905,1	808,1	861,3	739,8	792,7	Total (thous. persons)	35–44 years
		%															
	základní a bez vzdělání	23,0	11,0	20,6	9,0	13,8	7,3	5,7	4,1	4,6	3,9	5,0	4,5	5,5	4,8	No education and primary education	
	střední bez maturity	35,4	53,6	36,9	55,5	36,3	52,5	35,9	47,1	30,7	40,9	23,0	35,6	20,7	34,0	Secondary education without A-level examination	
	střední s maturitou	32,8	21,4	33,8	22,5	38,7	25,7	42,6	32,2	40,8	33,9	39,5	34,4	37,7	33,5	Secondary education with A-level exam.	
	vysokoškolské	8,9	14,0	8,7	13,0	11,1	14,5	15,8	16,7	24,0	21,3	32,4	25,5	36,1	27,7	Higher education	

OBYVATELSTVO

POPULATION

1 - 3. Struktura obyvatelstva podle pohlaví, věku a nejvyššího dosaženého vzdělání

Population structure by sex, age, and educational attainment

Pramen: Výběrové šetření pracovních sil ČSÚ

Source: Labour force Sample Survey CZSO

dokončení

End of table

Věková skupina	Nejvyšší dosažené vzdělání	1993		1995		2000		2010		2015		2020		2022		Educational attainment	Age group
		ženy <i>Women</i>	muži <i>Men</i>	ženy <i>Women</i>	muži <i>Men</i>	ženy <i>Women</i>	muži <i>Men</i>	ženy <i>Women</i>	muži <i>Men</i>	ženy <i>Women</i>	muži <i>Men</i>	ženy <i>Women</i>	muži <i>Men</i>	ženy <i>Women</i>	muži <i>Men</i>		
45–54 let	Celkem (tis. osob)	694,8	675,9	745,1	727,3	807,9	792,4	681,9	693,6	672,7	698,3	754,1	791,1	787,0	825,8	Total (thous. persons)	
		%															
	základní a bez vzdělání	29,4	11,5	25,6	10,1	22,8	9,6	12,0	4,9	6,7	4,0	5,2	4,3	4,7	3,9	No education and primary education	
	střední bez maturity	31,3	52,3	32,9	51,6	34,1	53,3	34,3	50,6	32,8	45,6	33,3	44,6	33,0	44,0	Secondary education without A-level examination	
	střední s maturitou	31,9	25,0	33,6	24,9	35,1	24,2	39,7	26,8	41,5	29,8	41,5	32,5	38,8	32,1	Secondary education with A-level exam.	
	vysokoškolské	7,3	11,2	7,9	13,3	7,9	12,9	14,0	17,7	19,1	20,6	20,0	18,6	23,5	20,0	Higher education	
55–64 let	Celkem (tis. osob)	538,6	467,5	526,4	460,8	575,0	515,9	774,4	716,4	714,1	676,7	658,0	643,7	639,2	631,2	Total (thous. persons)	
		%															
	základní a bez vzdělání	45,4	18,4	42,8	16,3	33,8	13,8	19,7	7,2	18,0	6,2	9,9	4,4	8,3	3,5	No education and primary education	
	střední bez maturity	30,6	46,7	29,3	47,0	28,6	48,4	34,8	53,9	35,4	53,2	34,4	48,7	33,2	46,8	Secondary education without A-level examination	
	střední s maturitou	19,2	24,1	23,0	25,0	30,7	26,3	36,2	24,9	34,4	24,0	39,5	27,9	41,2	29,8	Secondary education with A-level exam.	
	vysokoškolské	4,9	10,8	4,9	11,7	6,9	11,6	9,2	14,0	12,1	16,6	16,2	19,0	17,2	19,9	Higher education	
65+ let	Celkem (tis. osob)	832,4	503,2	846,9	517,3	873,7	546,4	966,5	649,3	1 117,1	791,6	1 241,8	905,7	1 261,9	917,5	Total (thous. persons)	
		%															
	základní a bez vzdělání	62,5	30,2	60,5	26,8	57,8	24,4	37,7	10,9	29,4	8,6	24,7	7,3	22,3	6,6	No education and primary education	
	střední bez maturity	24,3	39,4	24,7	41,1	24,2	40,4	29,9	45,7	31,7	50,2	33,0	49,5	33,4	50,2	Secondary education without A-level examination	
	střední s maturitou	10,9	19,7	12,0	21,2	14,9	22,6	26,2	27,9	30,9	25,8	33,4	26,8	34,4	26,0	Secondary education with A-level exam.	
	vysokoškolské	2,2	10,7	2,8	10,9	3,1	12,6	6,2	15,5	8,0	15,4	9,0	16,3	9,9	17,2	Higher education	

OBVATELSTVO

1 - 4. Obyvatelstvo podle pohlaví a věku k 31. 12. daného roku

Pramen: ČSÚ

Rok Year	Pohlaví	Věková skupina (v letech)								
		0–4	5–9	10–14	15–19	20–24	25–29	30–34	35–39	40–44
2010	ženy	282 591	235 846	220 518	283 701	336 516	360 070	434 976	432 290	343 287
	muži	296 944	249 218	233 025	298 949	355 493	386 426	461 410	456 642	361 605
	% žen	48,8	48,6	48,6	48,7	48,6	48,2	48,5	48,6	48,7
2015	ženy	268 182	288 763	234 162	223 047	288 396	337 260	357 348	429 673	428 507
	muži	282 012	303 194	247 403	234 956	302 126	352 844	379 020	455 413	452 434
	% žen	48,7	48,8	48,6	48,7	48,8	48,9	48,5	48,5	48,6
2016	ženy	270 434	289 609	242 584	223 242	270 493	335 210	354 183	411 784	444 616
	muži	284 400	303 559	256 689	235 431	283 208	350 383	376 224	436 905	469 722
	% žen	48,7	48,8	48,6	48,7	48,9	48,9	48,5	48,5	48,6
2017	ženy	273 166	285 571	255 396	224 694	256 505	330 923	350 913	396 143	454 608
	muži	287 597	299 585	269 362	237 506	268 693	346 641	373 532	421 221	480 288
	% žen	48,7	48,8	48,7	48,6	48,8	48,8	48,4	48,5	48,6
2018	ženy	276 477	279 079	269 794	227 173	242 645	325 537	351 422	380 714	456 041
	muži	290 695	292 895	284 120	240 218	255 372	343 440	373 769	406 261	481 362
	% žen	48,7	48,8	48,7	48,6	48,7	48,7	48,5	48,4	48,6
2019	ženy	277 294	274 583	282 023	232 007	234 796	316 086	349 803	368 149	448 510
	muži	291 529	288 812	295 961	246 023	248 236	335 806	372 324	394 849	474 936
	% žen	48,7	48,7	48,8	48,5	48,6	48,5	48,4	48,3	48,6
2020	ženy	276 818	271 459	290 527	238 443	232 124	300 744	348 408	363 658	432 859
	muži	290 444	285 498	304 995	252 007	245 786	320 181	370 523	389 652	460 462
	% žen	48,8	48,7	48,8	48,6	48,6	48,4	48,5	48,3	48,5
2021	ženy	272 653	269 538	284 355	244 524	231 465	276 345	330 918	344 606	401 338
	muži	285 445	283 568	297 849	258 781	245 541	296 248	355 095	369 394	429 143
	% žen	48,9	48,7	48,8	48,6	48,5	48,3	48,2	48,3	48,3
2022	ženy	274 752	284 822	295 336	271 057	249 367	279 105	345 982	361 843	403 449
	muži	287 793	299 415	308 690	285 632	255 651	291 220	362 796	377 586	421 104
	% žen	48,8	48,8	48,9	48,7	49,4	48,9	48,8	48,9	48,9

POPULATION

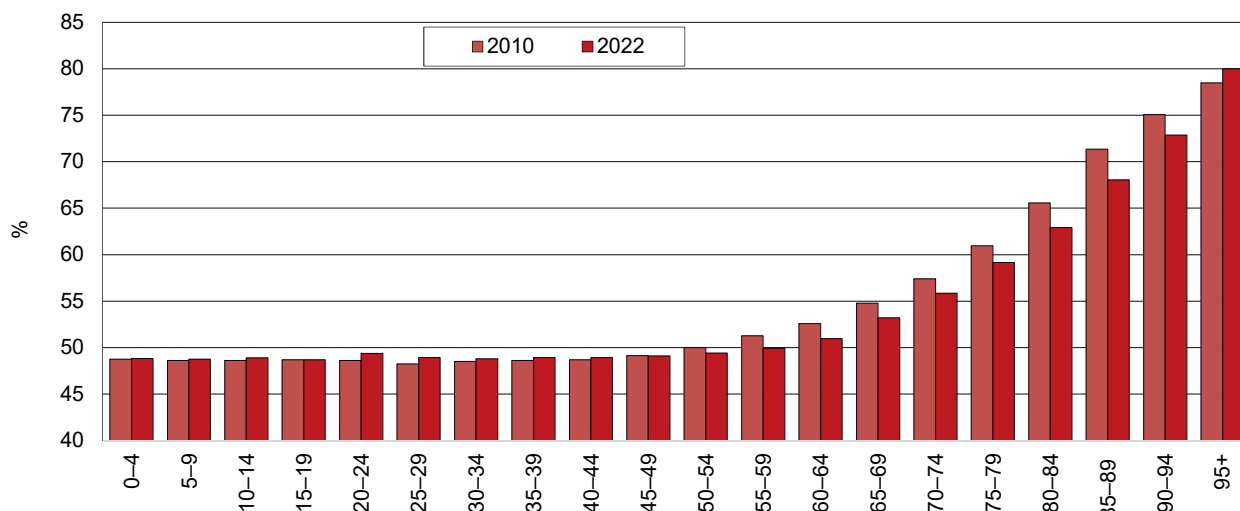
1-4. Population structure by sex and age as at 31 December of the given year

Source: CZSO

Age group (years)											Sex
45-49	50-54	55-59	60-64	65-69	70-74	75-79	80-84	85-89	90-94	95+	
342 339	336 351	386 703	391 178	302 420	220 319	191 050	152 084	86 898	19 431	5 403	Women
354 342	336 194	367 638	352 692	249 700	163 508	122 317	79 882	34 877	6 453	1 484	Men
49,1	50,0	51,3	52,6	54,8	57,4	61,0	65,6	71,4	75,1	78,5	% of women
340 118	337 966	329 501	375 596	373 448	280 227	193 562	148 352	93 107	35 213	5 085	Women
356 714	347 096	323 938	345 762	319 544	214 962	130 133	83 653	41 916	11 873	1 337	Men
48,8	49,3	50,4	52,1	53,9	56,6	59,8	63,9	69,0	74,8	79,2	% of women
347 702	342 292	317 249	369 558	372 068	300 627	202 476	146 129	95 030	36 554	6 293	Women
365 300	352 551	314 173	342 397	319 288	232 026	137 596	83 098	43 637	12 443	1 657	Men
48,8	49,3	50,2	51,9	53,8	56,4	59,5	63,7	68,5	74,6	79,2	% of women
361 163	344 279	309 434	361 715	367 444	320 725	212 650	144 097	96 607	36 999	7 232	Women
379 907	355 788	308 389	336 853	317 104	248 936	145 902	82 491	45 232	12 853	1 911	Men
48,7	49,2	50,1	51,8	53,7	56,3	59,3	63,6	68,1	74,2	79,1	% of women
382 802	339 749	313 641	350 778	364 441	330 966	226 982	145 219	96 420	37 656	8 070	Women
404 233	352 218	314 566	328 182	315 501	258 907	156 913	83 949	45 812	13 596	2 185	Men
48,6	49,1	49,9	51,7	53,6	56,1	59,1	63,4	67,8	73,5	78,7	% of women
408 110	336 357	325 425	335 147	363 248	337 451	241 039	148 163	96 439	38 611	8 702	Women
431 168	349 879	328 076	316 420	315 679	265 523	167 590	86 332	46 150	14 370	2 333	Men
48,6	49,0	49,8	51,4	53,5	56,0	59,0	63,2	67,6	72,9	78,9	% of women
429 617	338 917	333 528	320 701	359 404	347 000	247 097	153 949	93 731	39 027	8 663	Women
452 969	352 166	336 205	304 764	313 014	274 177	170 104	90 188	44 759	14 784	2 425	Men
48,7	49,0	49,8	51,3	53,4	55,9	59,2	63,1	67,7	72,5	78,1	% of women
437 496	342 578	334 590	306 198	351 367	343 712	262 777	159 441	91 308	39 087	8 636	Women
462 101	356 108	338 433	293 288	308 329	271 465	180 316	93 227	42 867	14 504	2 073	Men
48,6	49,0	49,7	51,1	53,3	55,9	59,3	63,1	68,1	72,9	80,6	% of women
461 451	365 853	343 622	303 819	347 457	342 274	281 517	168 055	90 891	39 783	8 571	Women
478 298	374 474	344 456	292 107	305 576	270 611	194 423	99 059	42 660	14 826	2 146	Men
49,1	49,4	49,9	51,0	53,2	55,8	59,1	62,9	68,1	72,9	80,0	% of women

Graf 1-1 Podíl žen v populaci podle věku (stav k 31. 12.)

Percentage of women in the population by age (as at 31 December)



OBYVATELSTVO

POPULATION

1 - 5. Obyvatelstvo podle pohlaví a věku v zemích EU k 1. 1. 2022

Population by sex and age in the EU countries as at 1 January 2022

Pramen: Eurostat 11. 7. 2022

Source: Eurostat, 11 July 2022

Území, země	Obyvatelstvo celkem <i>Population, total</i>	z toho (%) <i>Of which (%)</i>						Medián věku obyvatelstva <i>Median age of population</i>		Territory, country
		0–14 let 0–14 years		15–64 let 15–64 years		65+ let 65+ years		ženy <i>Women</i>	muži <i>Men</i>	
		ženy <i>Women</i>	muži <i>Men</i>	ženy <i>Women</i>	muži <i>Men</i>	ženy <i>Women</i>	muži <i>Men</i>			
EU 27^{1,2)}	447 207 489	7,3	7,7	31,9	32,2	11,9	9,0	45,9	42,8	EU27^{1,2)}
Belgie	11 554 767	8,2	8,6	31,7	32,2	10,7	8,5	43,0	40,9	<i>Belgium</i>
Bulharsko	6 916 548	7,0	7,4	31,5	32,3	13,1	8,7	47,1	43,2	<i>Bulgaria</i>
Česko	10 701 777	7,8	8,2	31,2	32,6	11,7	8,5	45,1	42,5	<i>Czechia</i>
Dánsko	5 840 045	7,9	8,3	31,5	32,1	10,9	9,3	43,4	41,1	<i>Denmark</i>
Estonsko	1 330 068	8,0	8,4	31,3	31,9	13,2	7,1	45,8	39,6	<i>Estonia</i>
Finsko	5 533 793	7,6	8,0	30,3	31,4	12,7	10,0	45,0	41,9	<i>Finland</i>
Francie ¹⁾	67 656 682	8,6	9,0	31,2	30,4	11,8	8,9	43,7	40,7	<i>France¹⁾</i>
Chorvatsko	4 036 355	6,9	7,3	31,8	32,6	12,6	8,8	47,4	43,4	<i>Croatia</i>
Irsko	5 006 324	9,8	10,2	32,9	32,3	7,8	6,9	39,4	38,2	<i>Ireland</i>
Itálie	59 236 213	6,3	6,6	31,8	31,8	13,2	10,3	49,4	46,6	<i>Italy</i>
Kypr	896 007	7,8	8,2	34,6	33,0	8,8	7,6	39,0	37,5	<i>Cyprus</i>
Litva	2 795 680	7,4	7,8	32,5	32,5	13,2	6,7	47,9	41,0	<i>Lithuania</i>
Lotyšsko	1 893 223	7,8	8,2	32,1	31,1	13,9	6,9	47,7	40,0	<i>Latvia</i>
Lucembursko	634 730	7,8	8,2	33,9	35,5	8,0	6,6	40,2	39,2	<i>Luxembourg</i>
Maďarsko	9 730 772	7,1	7,5	32,4	32,7	12,5	7,8	45,8	41,8	<i>Hungary</i>
Malta	516 100	6,5	7,0	31,6	36,1	10,2	8,7	41,6	39,4	<i>Malta</i>
Německo	83 155 031	6,7	7,1	31,6	32,6	12,3	9,6	47,6	44,0	<i>Germany</i>
Nizozemsko	17 475 415	7,6	8,0	32,1	32,6	10,6	9,2	43,7	41,7	<i>Netherlands</i>
Polsko	37 840 001	7,5	7,9	32,8	33,0	11,2	7,5	43,7	40,3	<i>Poland</i>
Portugalsko	10 298 252	6,6	6,9	33,2	30,9	13,0	9,4	48,3	45,1	<i>Portugal</i>
Rakousko	8 932 664	7,0	7,4	32,9	33,5	10,8	8,4	45,2	42,1	<i>Austria</i>
Rumunsko ²⁾	19 201 662	7,7	8,1	31,9	33,0	11,5	7,8	45,3	41,7	<i>Romania²⁾</i>
Řecko	10 678 632	6,9	7,3	31,9	31,4	12,5	10,0	47,5	44,7	<i>Greece</i>
Slovensko	5 459 781	7,8	8,1	33,2	33,9	10,2	6,8	43,3	40,4	<i>Slovakia</i>
Slovinsko	2 108 977	7,3	7,8	30,7	33,6	11,7	8,9	46,3	43,2	<i>Slovenia</i>
Španělsko	47 398 695	6,9	7,3	32,9	33,1	11,2	8,6	46,2	44,1	<i>Spain</i>
Švédsko	10 379 295	8,6	9,1	30,3	31,8	10,7	9,4	41,7	39,7	<i>Sweden</i>

¹⁾ předběžné údaje

²⁾ odhad

¹⁾ preliminary data

²⁾ estimate

OBYVATELSTVO
POPULATION
1 - 6. Sňatky podle věku nevěsty a ženicha
Marriages by age of bride and groom

Pramen: ČSÚ

Source: CZSO

Věková skupina (v letech) Age group (years)	2010		2015		2016		2017		2018		2019		2020		2021		2022	
	nevěsta <i>Bride</i>	ženich <i>Groom</i>	nevěsta <i>Bride</i>	ženich <i>Groom</i>	nevěsta <i>Bride</i>	ženich <i>Groom</i>	nevěsta <i>Bride</i>	ženich <i>Groom</i>	nevěsta <i>Bride</i>	ženich <i>Groom</i>	nevěsta <i>Bride</i>	ženich <i>Groom</i>	nevěsta <i>Bride</i>	ženich <i>Groom</i>	nevěsta <i>Bride</i>	ženich <i>Groom</i>	nevěsta <i>Bride</i>	ženich <i>Groom</i>
Celkem Total	46 746	46 746	48 191	48 191	50 768	50 768	52 567	52 567	54 470	54 470	54 870	54 870	45 415	45 415	46 778	46 778	54 820	54 820
16–19	573	104	379	74	367	79	372	73	365	63	360	72	223	46	253	54	316	61
20–24	7 497	3 001	6 435	2 861	6 311	2 889	6 282	2 878	6 269	2 826	5 974	2 743	4 559	1 957	4 630	2 016	5 273	2 240
25–29	17 224	13 072	16 958	12 328	17 718	12 876	18 112	13 233	18 225	13 741	17 990	13 598	14 053	10 645	13 892	10 433	15 385	11 633
30–34	10 544	14 311	10 864	13 228	11 476	13 596	12 008	13 867	12 403	13 881	12 464	13 848	10 382	11 289	10 885	11 716	12 596	13 589
35–39	4 421	6 595	5 690	8 362	5 942	8 509	6 060	8 628	6 383	8 808	6 460	8 524	5 409	6 910	5 755	7 245	7 090	8 471
40–44	2 191	3 181	3 064	4 264	3 481	4 833	3 835	5 385	4 194	5 839	4 410	5 873	3 723	4 991	3 781	5 121	4 677	5 967
45–49	1 662	2 224	1 837	2 393	2 148	2 704	2 266	2 863	2 661	3 267	2 815	3 629	2 951	3 494	3 051	3 622	3 755	4 749
50–54	1 204	1 572	1 295	1 744	1 457	2 014	1 654	2 139	1 737	2 362	1 878	2 444	1 817	2 222	1 935	2 355	2 555	3 067
55+	1 430	2 686	1 669	2 937	1 868	3 268	1 978	3 501	2 233	3 683	2 519	4 139	2 298	3 861	2 596	4 216	3 173	5 043

podíl (v %)

Percentage

Věková skupina (v letech) Age group (years)	2010		2015		2016		2017		2018		2019		2020		2021		2022	
	nevěsta <i>Bride</i>	ženich <i>Groom</i>	nevěsta <i>Bride</i>	ženich <i>Groom</i>	nevěsta <i>Bride</i>	ženich <i>Groom</i>	nevěsta <i>Bride</i>	ženich <i>Groom</i>	nevěsta <i>Bride</i>	ženich <i>Groom</i>	nevěsta <i>Bride</i>	ženich <i>Groom</i>	nevěsta <i>Bride</i>	ženich <i>Groom</i>	nevěsta <i>Bride</i>	ženich <i>Groom</i>	nevěsta <i>Bride</i>	ženich <i>Groom</i>
Celkem Total	100,0	100,0	100,0	100,0	100,0	100,0	100,0	100,0	100,0	100,0	100,0	100,0	100,0	100,0	100,0	100,0	100,0	100,0
16–19	1,2	0,2	0,8	0,2	0,7	0,2	0,7	0,1	0,7	0,1	0,7	0,1	0,5	0,1	0,5	0,1	0,6	0,1
20–24	16,0	6,4	13,4	5,9	12,4	5,7	12,0	5,5	11,5	5,2	10,9	5,0	10,0	4,3	9,9	4,3	9,6	4,1
25–29	36,8	28,0	35,2	25,6	34,9	25,4	34,5	25,2	33,5	25,2	32,8	24,8	30,9	23,4	29,7	22,3	28,1	21,2
30–34	22,6	30,6	22,5	27,4	22,6	26,8	22,8	26,4	22,8	25,5	22,7	25,2	22,9	24,9	23,3	25,0	23,0	24,8
35–39	9,5	14,1	11,8	17,4	11,7	16,8	11,5	16,4	11,7	16,2	11,8	15,5	11,9	15,2	12,3	15,5	12,9	15,5
40–44	4,7	6,8	6,4	8,8	6,9	9,5	7,3	10,2	7,7	10,7	8,0	10,7	8,2	11,0	8,1	10,9	8,5	10,9
45–49	3,6	4,8	3,8	5,0	4,2	5,3	4,3	5,4	4,9	6,0	5,1	6,6	6,5	7,7	6,5	7,7	6,8	8,7
50–54	2,6	3,4	2,7	3,6	2,9	4,0	3,1	4,1	3,2	4,3	3,4	4,5	4,0	4,9	4,1	5,0	4,7	5,6
55+	3,1	5,7	3,5	6,1	3,7	6,4	3,8	6,7	4,1	6,8	4,6	7,5	5,1	8,5	5,5	9,0	5,8	9,2

OBYVATELSTVO

POPULATION

1 - 7. První sňatky podle věku nevěsty a ženicha

First marriages by age of bride and groom

Pramen: ČSÚ

Source: CZSO

Věková skupina (v letech) Age group (years)	2010		2015		2016		2017		2018		2019		2020		2021		2022	
	nevěsta <i>Bride</i>	ženich <i>Groom</i>	nevěsta <i>Bride</i>	ženich <i>Groom</i>	nevěsta <i>Bride</i>	ženich <i>Groom</i>	nevěsta <i>Bride</i>	ženich <i>Groom</i>	nevěsta <i>Bride</i>	ženich <i>Groom</i>	nevěsta <i>Bride</i>	ženich <i>Groom</i>	nevěsta <i>Bride</i>	ženich <i>Groom</i>	nevěsta <i>Bride</i>	ženich <i>Groom</i>	nevěsta <i>Bride</i>	ženich <i>Groom</i>
Celkem																		
Total	34 734	34 414	37 021	36 884	39 007	38 578	40 336	40 038	41 592	41 316	41 724	41 606	33 974	33 814	34 856	34 930	41 138	40 847
16–19	573	104	379	74	366	79	370	73	365	63	360	72	223	46	253	54	316	61
20–24	7 376	2 983	6 370	2 847	6 252	2 879	6 225	2 873	6 205	2 814	5 914	2 734	4 508	1 949	4 585	2 010	5 220	2 231
25–29	16 313	12 791	16 395	12 150	17 182	12 709	17 599	13 069	17 713	13 583	17 515	13 447	13 686	10 515	13 489	10 291	15 029	11 485
30–34	8 215	12 761	9 401	12 404	10 059	12 826	10 547	13 103	11 003	13 115	11 080	13 143	9 313	10 756	9 754	11 196	11 501	12 990
35–39	1 745	4 063	3 345	6 365	3 716	6 567	3 910	6 803	4 226	7 128	4 356	6 940	3 834	5 743	4 113	6 011	5 322	7 230
40–44	299	953	825	1 984	1 032	2 336	1 237	2 757	1 541	3 076	1 820	3 372	1 596	2 979	1 752	3 159	2 409	3 905
45–49	109	379	167	586	235	617	277	747	323	903	427	1 108	545	1 103	606	1 313	924	1 798
50–54	47	193	78	250	88	251	89	326	117	328	128	394	166	359	178	451	279	627
55+	57	187	61	224	77	314	82	287	99	306	124	396	103	364	126	445	138	520

podíl (v %)

percentage

Věková skupina (v letech) Age group (years)	2010		2015		2016		2017		2018		2019		2020		2021		2022	
	nevěsta <i>Bride</i>	ženich <i>Groom</i>	nevěsta <i>Bride</i>	ženich <i>Groom</i>	nevěsta <i>Bride</i>	ženich <i>Groom</i>	nevěsta <i>Bride</i>	ženich <i>Groom</i>	nevěsta <i>Bride</i>	ženich <i>Groom</i>	nevěsta <i>Bride</i>	ženich <i>Groom</i>	nevěsta <i>Bride</i>	ženich <i>Groom</i>	nevěsta <i>Bride</i>	ženich <i>Groom</i>	nevěsta <i>Bride</i>	ženich <i>Groom</i>
Celkem																		
Total	100,0	100,0	100,0	100,0	100,0	100,0	100,0	100,0	100,0	100,0	100,0	100,0	100,0	100,0	100,0	100,0	100,0	100,0
16–19	1,6	0,3	1,0	0,2	0,9	0,2	0,9	0,2	0,9	0,2	0,9	0,2	0,7	0,1	0,7	0,2	0,8	0,1
20–24	21,2	8,7	17,2	7,7	16,0	7,5	15,4	7,2	14,9	6,8	14,2	6,6	13,3	5,8	13,2	5,8	12,7	5,5
25–29	47,0	37,2	44,3	32,9	44,0	32,9	43,6	32,6	42,6	32,9	42,0	32,3	40,3	31,1	38,7	29,5	36,5	28,1
30–34	23,7	37,1	25,4	33,6	25,8	33,2	26,1	32,7	26,5	31,7	26,6	31,6	27,4	31,8	28,0	32,1	28,0	31,8
35–39	5,0	11,8	9,0	17,3	9,5	17,0	9,7	17,0	10,2	17,3	10,4	16,7	11,3	17,0	11,8	17,2	12,9	17,7
40–44	0,9	2,8	2,2	5,4	2,6	6,1	3,1	6,9	3,7	7,4	4,4	8,1	4,7	8,8	5,0	9,0	5,9	9,6
45–49	0,3	1,1	0,5	1,6	0,6	1,6	0,7	1,9	0,8	2,2	1,0	2,7	1,6	3,3	1,7	3,8	2,2	4,4
50–54	0,1	0,6	0,2	0,7	0,2	0,7	0,2	0,8	0,3	0,8	0,3	0,9	0,5	1,1	0,5	1,3	0,7	1,5
55+	0,2	0,5	0,2	0,6	0,2	0,8	0,2	0,7	0,2	0,7	0,3	1,0	0,3	1,1	0,4	1,3	0,3	1,3

OBYVATELSTVO
POPULATION
1 - 8. Druhé a další sňatky podle věku nevěsty a ženicha
Remarriages by age of bride and groom

Pramen: ČSÚ

Source: CZSO

Věková skupina (v letech) Age group (years)	2010		2015		2016		2017		2018		2019		2020		2021		2022	
	nevěsta Bride	ženich Groom	nevěsta Bride	ženich Groom	nevěsta Bride	ženich Groom	nevěsta Bride	ženich Groom	nevěsta Bride	ženich Groom	nevěsta Bride	ženich Groom	nevěsta Bride	ženich Groom	nevěsta Bride	ženich Groom	nevěsta Bride	ženich Groom
Celkem Total	12 012	12 332	11 170	11 307	11 761	12 190	12 231	12 529	12 878	13 154	13 146	13 264	11 441	11 601	11 922	11 848	13 682	13 973
16-19	-	-	-	-	1	-	2	-	-	-	-	-	-	-	-	-	-	-
20-24	121	18	65	14	59	10	57	5	64	12	60	9	51	8	45	6	53	9
25-29	911	281	563	178	536	167	513	164	512	158	475	151	367	130	403	142	356	148
30-34	2 329	1 550	1 463	824	1 417	770	1 461	764	1 400	766	1 384	705	1 069	533	1 131	520	1 095	599
35-39	2 676	2 532	2 345	1 997	2 226	1 942	2 150	1 825	2 157	1 680	2 104	1 584	1 575	1 167	1 642	1 234	1 768	1 241
40-44	1 892	2 228	2 239	2 280	2 449	2 497	2 598	2 628	2 653	2 763	2 590	2 501	2 127	2 012	2 029	1 962	2 268	2 062
45-49	1 553	1 845	1 670	1 807	1 913	2 087	1 989	2 116	2 338	2 364	2 388	2 521	2 406	2 391	2 445	2 309	2 831	2 951
50-54	1 157	1 379	1 217	1 494	1 369	1 763	1 565	1 813	1 620	2 034	1 750	2 050	1 651	1 863	1 757	1 904	2 276	2 440
55+	1 373	2 499	1 608	2 713	1 791	2 954	1 896	3 214	2 134	3 377	2 395	3 743	2 195	3 497	2 470	3 771	3 035	4 523

podíl (v %)

Percentage

Věková skupina (v letech) Age group (years)	2010		2015		2016		2017		2018		2019		2020		2021		2022	
	nevěsta Bride	ženich Groom	nevěsta Bride	ženich Groom	nevěsta Bride	ženich Groom	nevěsta Bride	ženich Groom	nevěsta Bride	ženich Groom	nevěsta Bride	ženich Groom	nevěsta Bride	ženich Groom	nevěsta Bride	ženich Groom	nevěsta Bride	ženich Groom
Celkem Total	100,0	100,0	100,0	100,0	100,0	100,0	100,0	100,0	100,0	100,0	100,0	100,0	100,0	100,0	100,0	100,0	100,0	100,0
16-19	-	-	-	-	0,0	-	0,0	-	-	-	-	-	-	-	-	-	-	-
20-24	1,0	0,1	0,6	0,1	0,5	0,1	0,5	0,0	0,5	0,1	0,5	0,1	0,4	0,1	0,4	0,1	0,4	0,1
25-29	7,6	2,3	5,0	1,6	4,6	1,4	4,2	1,3	4,0	1,2	3,6	1,1	3,2	1,1	3,4	1,2	2,6	1,1
30-34	19,4	12,6	13,1	7,3	12,0	6,3	11,9	6,1	10,9	5,8	10,5	5,3	9,3	4,6	9,5	4,4	8,0	4,3
35-39	22,3	20,5	21,0	17,7	18,9	15,9	17,6	14,6	16,7	12,8	16,0	11,9	13,8	10,1	13,8	10,4	12,9	8,9
40-44	15,8	18,1	20,0	20,2	20,8	20,5	21,2	21,0	20,6	21,0	19,7	18,9	18,6	17,3	17,0	16,6	16,6	14,8
45-49	12,9	15,0	15,0	16,0	16,3	17,1	16,3	16,9	18,2	18,0	18,2	19,0	21,0	20,6	20,5	19,5	20,7	21,1
50-54	9,6	11,2	10,9	13,2	11,6	14,5	12,8	14,5	12,6	15,5	13,3	15,5	14,4	16,1	14,7	16,1	16,6	17,5
55+	11,4	20,3	14,4	24,0	15,2	24,2	15,5	25,7	16,6	25,7	18,2	28,2	19,2	30,1	20,7	31,8	22,2	32,4

1 - 9. Sňatečnost podle pohlaví

Nuptiality by sex

Pramen: ČSÚ

Source: CZSO

Rok Year	Úhrnná sňatečnost svobodných (v %) <i>Total first marriage rate (%)</i>		Průměrný věk při prvním sňatku <i>Mean age at first marriage</i>		Úhrnná sňatečnost rozvedených (v %) <i>Total marriage rate of divorcees (%)</i>		Průměrná délka od rozvodu ke sňatku <i>Mean interval between divorce and marriage</i>	
	ženy Women	muži Men	ženy Women	muži Men	ženy Women	muži Men	ženy Women	muži Men
2000	74,4	69,5	26,5	28,9	44,1	44,7	6,1	6,1
2001	72,5	66,0	26,9	29,3	41,8	43,2	6,2	6,0
2002	72,4	66,2	27,3	29,7	42,2	43,4	6,4	6,3
2003	68,7	62,5	27,7	30,3	39,1	40,4	6,7	6,5
2004	69,8	63,6	28,0	30,5	40,8	41,8	7,0	6,7
2005	69,1	62,8	28,1	30,8	40,7	41,7	7,3	7,0
2006	69,7	62,9	28,4	31,0	40,9	42,5	7,4	7,1
2007	71,1	64,5	28,6	31,2	46,6	47,9	7,5	7,3
2008	66,1	59,6	28,8	31,4	44,0	44,5	7,8	7,5
2009	62,7	56,1	29,2	32,0	38,9	40,4	7,9	7,5
2010	61,6	54,9	29,4	32,2	37,2	38,4	7,8	7,5
2011	61,0	53,5	29,6	32,2	36,6	36,9	7,8	7,5
2012	60,6	53,2	29,6	32,3	34,9	36,4	8,0	7,6
2013	59,0	51,4	29,8	32,3	33,5	34,7	8,3	8,0
2014	60,8	53,1	29,8	32,3	33,6	35,4	8,5	8,1
2015	62,4	55,1	29,8	32,4	36,3	37,2	8,6	8,2
2016	64,3	56,2	29,9	32,2	38,7	40,7	8,9	8,4
2017	65,4	57,6	29,8	32,2	40,8	42,5	9,0	8,6
2018	66,9	58,8	29,8	32,2	43,4	45,0	9,1	8,8
2019	67,5	59,0	29,8	32,1	44,5	46,0	9,4	8,9
2020	60,8	51,9	30,4	32,6	39,4	40,8	9,6	9,3
2021	63,7	54,4	30,3	32,6	42,0	42,5	9,7	9,3
2022	70,2	60,4	30,3	32,5	48,9	51,3	10,1	9,7

OBYVATELSTVO

POPULATION

1 - 10. Sňatky podle státního občanství nevěsty a ženicha

Marriages by citizenship of bride and groom

Pramen: ČSÚ

Source: CZSO

Nevěsta / Bride				Ženich / Groom			
státní občanství	Sňatky celkem	z toho s občanem ČR	Citizenship	státní občanství	Sňatky celkem	z toho s občankou ČR	Citizenship
	Total	Groom is the Czech citizen			Total	Bride is the Czech citizen	
2010				2010			
Celkem	46 746	44 129	Total	Celkem	46 746	44 825	Total
Česko	44 825	42 422	<i>Czechia</i>	Česko	44 129	42 422	<i>Czechia</i>
Slovensko	755	733	<i>Slovakia</i>	Slovensko	664	643	<i>Slovakia</i>
Ukrajina	469	370	<i>Ukraine</i>	Německo	280	277	<i>Germany</i>
Rusko	163	125	<i>Russian Federation</i>	Velká Británie	242	236	<i>United Kingdom</i>
Polsko	77	75	<i>Poland</i>	Ukrajina	178	105	<i>Ukraine</i>
Vietnam	42	38	<i>Viet Nam</i>	Francie	91	87	<i>France</i>
Nigérie	33	33	<i>Nigeria</i>	Spojené státy	88	87	<i>United States of America</i>
Moldavsko	31	24	<i>Moldova (Republic of)</i>	Rakousko	87	84	<i>Austria</i>
Bělorusko	24	17	<i>Belarus</i>	Itálie	78	77	<i>Italy</i>
Japonsko	24	24	<i>Japan</i>	Polsko	56	52	<i>Poland</i>
Spojené státy	22	20	<i>United States of America</i>	Rusko	53	19	<i>Russian Federation</i>
Thajsko	17	17	<i>Thailand</i>	Tunisko	45	43	<i>Tunisia</i>
Německo	16	16	<i>Germany</i>	Turecko	42	40	<i>Turkey</i>
Čína	12	12	<i>China</i>	Nigérie	40	39	<i>Nigeria</i>
Kazachstán	12	7	<i>Kazakhstan</i>	Egypt	37	37	<i>Egypt</i>
jiné a nezjištěné	224	196	<i>Other and unknown</i>	jiné a nezjištěné	636	577	<i>Other and unknown</i>
2022				2022			
Celkem	54 820	50 704	Total	Celkem	54 820	51 066	Total
Česko	51 066	48 097	<i>Czechia</i>	Česko	50 704	48 097	<i>Czechia</i>
Ukrajina	1 227	521	<i>Ukraine</i>	Slovensko	1 183	1 031	<i>Slovakia</i>
Slovensko	1 189	1 058	<i>Slovakia</i>	Ukrajina	772	151	<i>Ukraine</i>
Rusko	395	254	<i>Russian Federation</i>	Německo	262	254	<i>Germany</i>
Polsko	90	82	<i>Poland</i>	Velká Británie	188	176	<i>United Kingdom</i>
Vietnam	75	73	<i>Viet Nam</i>	Rusko	121	43	<i>Russian Federation</i>
Bělorusko	62	42	<i>Belarus</i>	Francie	95	87	<i>France</i>
Kazachstán	62	32	<i>Kazakhstan</i>	Spojené státy	95	90	<i>United States of America</i>
Filipíny	48	44	<i>Philippines (the)</i>	Itálie	88	69	<i>Italy</i>
Německo	36	34	<i>Germany</i>	Rumunsko	82	43	<i>Romania</i>
Maďarsko	32	23	<i>Hungary</i>	Rakousko	78	75	<i>Austria</i>
Rumunsko	31	19	<i>Romania</i>	Polsko	77	65	<i>Poland</i>
Čína	30	27	<i>China</i>	Turecko	65	63	<i>Turkey</i>
Moldavsko	25	15	<i>Moldova (Republic of)</i>	Tunisko	58	55	<i>Tunisia</i>
Spojené státy	22	18	<i>United States of America</i>	Vietnam	52	48	<i>Viet Nam</i>
jiné a nezjištěné	430	365	<i>Other and unknown</i>	jiné a nezjištěné	900	719	<i>Other and unknown</i>

OBYVATELSTVO

POPULATION

1 - 11. Sňatky podle rodinného stavu nevěsty a ženicha

Marriages by marital status of bride and groom

Pramen: ČSÚ

Source: CZSO

Rodinný stav ženicha	Rodinný stav nevěsty						Marital status of bride						Marital status of groom
	2000			2005			2015			2022			
	svobodná <i>Single</i>	rozvedená <i>Divorced</i>	ovdovělá <i>Widowed</i>	svobodná <i>Single</i>	rozvedená <i>Divorced</i>	ovdovělá <i>Widowed</i>	svobodná <i>Single</i>	rozvedená <i>Divorced</i>	ovdovělá <i>Widowed</i>	svobodná <i>Single</i>	rozvedená <i>Divorced</i>	ovdovělá <i>Widowed</i>	
svobodný	36 228	4 954	178	33 446	4 723	178	32 689	4 066	129	35 869	4 794	184	<i>Single</i>
rozvedený	5 161	7 601	477	5 057	7 403	407	4 265	6 261	350	5 183	7 913	454	<i>Divorced</i>
ovdovělý	139	465	118	102	425	88	67	310	54	86	276	61	<i>Widowed</i>

podíl z celkového počtu sňatků (v %)

Percentage of the total number of marriages

Rodinný stav ženicha	Rodinný stav nevěsty						Marital status of bride						Marital status of groom
	2000			2005			2015			2022			
	svobodná <i>Single</i>	rozvedená <i>Divorced</i>	ovdovělá <i>Widowed</i>	svobodná <i>Single</i>	rozvedená <i>Divorced</i>	ovdovělá <i>Widowed</i>	svobodná <i>Single</i>	rozvedená <i>Divorced</i>	ovdovělá <i>Widowed</i>	svobodná <i>Single</i>	rozvedená <i>Divorced</i>	ovdovělá <i>Widowed</i>	
svobodný	65,5	9,0	0,3	64,5	9,1	0,3	67,8	8,4	0,3	65,4	8,7	0,3	<i>Single</i>
rozvedený	9,3	13,7	0,9	9,8	14,3	0,8	8,9	13,0	0,7	9,5	14,4	0,8	<i>Divorced</i>
ovdovělý	0,3	0,8	0,2	0,2	0,8	0,2	0,1	0,6	0,1	0,2	0,5	0,1	<i>Widowed</i>

OBYVATELSTVO
POPULATION
1 - 12. Rozvody podle pohlaví a věku
Divorces by sex and age

Pramen: ČSÚ

Source: CZSO

Věková skupina (v letech) Age group (years)	2010		2015		2016		2017		2018		2019		2020		2021		2022	
	ženy Women	muži Men	ženy Women	muži Men	ženy Women	muži Men	ženy Women	muži Men	ženy Women	muži Men	ženy Women	muži Men	ženy Women	muži Men	ženy Women	muži Men	ženy Women	muži Men
Celkem Total	30 783	30 783	26 083	26 083	24 996	24 996	25 755	25 755	24 313	24 313	24 141	24 141	21 734	21 734	21 107	21 107	19 846	19 846
16–19	19	4	4	2	7	-	13	3	11	-	5	1	6	-	5	-	9	-
20–24	912	304	436	146	391	154	412	150	425	157	395	145	308	120	313	93	244	71
25–29	3 408	1 929	2 249	1 172	2 075	1 055	2 016	998	1 789	991	1 816	1 001	1 563	853	1 449	809	1 297	746
30–34	6 303	5 167	4 166	2 993	3 761	2 621	3 801	2 679	3 407	2 403	3 244	2 324	2 833	2 014	2 768	1 973	2 627	1 874
35–39	7 208	6 784	6 071	5 401	5 538	4 825	5 377	4 606	4 748	4 139	4 542	3 676	3 875	3 164	3 697	2 950	3 420	2 759
40–44	5 110	5 605	5 596	5 834	5 656	5 899	6 059	6 190	5 915	5 663	5 826	5 659	4 979	4 795	4 752	4 522	4 156	3 935
45–49	3 721	4 636	3 399	4 140	3 482	4 127	3 806	4 501	3 810	4 433	4 040	4 800	4 073	4 564	4 150	4 538	4 024	4 364
50–54	2 118	2 918	2 119	2 885	2 147	2 967	2 276	3 158	2 210	3 098	2 145	2 908	2 100	2 732	2 039	2 866	2 110	2 726
55+	1 984	3 436	2 043	3 510	1 939	3 348	1 995	3 470	1 998	3 429	2 128	3 627	1 997	3 492	1 934	3 356	1 959	3 371

podíl (v %)

Percentage

Věková skupina (v letech) Age group (years)	2010		2015		2016		2017		2018		2019		2020		2021		2022	
	ženy Women	muži Men	ženy Women	muži Men	ženy Women	muži Men	ženy Women	muži Men	ženy Women	muži Men	ženy Women	muži Men	ženy Women	muži Men	ženy Women	muži Men	ženy Women	muži Men
Celkem Total	100,0	100,0	100,0	100,0	100,0	100,0	100,0	100,0	100,0	100,0	100,0	100,0	100,0	100,0	100,0	100,0	100,0	100,0
16–19	0,1	0,0	0,0	0,0	0,0	-	0,1	0,0	0,0	-	0,0	0,0	0,0	-	0,0	-	0,0	-
20–24	3,0	1,0	1,7	0,6	1,6	0,6	1,6	0,6	1,7	0,6	1,6	0,6	1,4	0,6	1,5	0,4	1,2	0,4
25–29	11,1	6,3	8,6	4,5	8,3	4,2	7,8	3,9	7,4	4,1	7,5	4,1	7,2	3,9	6,9	3,8	6,5	3,8
30–34	20,5	16,8	16,0	11,5	15,0	10,5	14,8	10,4	14,0	9,9	13,4	9,6	13,0	9,3	13,1	9,3	13,2	9,4
35–39	23,4	22,0	23,3	20,7	22,2	19,3	20,9	17,9	19,5	17,0	18,8	15,2	17,8	14,6	17,5	14,0	17,2	13,9
40–44	16,6	18,2	21,5	22,4	22,6	23,6	23,5	24,0	24,3	23,3	24,1	23,4	22,9	22,1	22,5	21,4	20,9	19,8
45–49	12,1	15,1	13,0	15,9	13,9	16,5	14,8	17,5	15,7	18,2	16,7	19,9	18,7	21,0	19,7	21,5	20,3	22,0
50–54	6,9	9,5	8,1	11,1	8,6	11,9	8,8	12,3	9,1	12,7	8,9	12,0	9,7	12,6	9,7	13,6	10,6	13,7
55+	6,4	11,2	7,8	13,5	7,8	13,4	7,7	13,5	8,2	14,1	8,8	15,0	9,2	16,1	9,2	15,9	9,9	17,0

OBYVATELSTVO

POPULATION

1 - 13. Rozvody podle délky trvání manželství

Divorces by duration of marriage

Pramen: ČSÚ

Source: CZSO

Ukazatel	2010	2011	2012	2013	2014	2015	2016	2017	2018	2019	2020	2021	2022	Indicator
Rozvody celkem	30 783	28 113	26 402	27 895	26 764	26 083	24 996	25 755	24 313	24 141	21 734	21 107	19 846	Divorces, total
Délka trvání manželství (v letech)														<i>Duration of marriage (years)</i>
0	254	235	205	218	194	205	197	233	197	203	155	107	149	0
1–4	5 775	5 123	4 747	4 648	4 329	4 193	3 991	4 082	3 998	4 247	3 715	3 766	3 604	1–4
5–9	6 132	5 675	5 444	6 106	6 153	6 066	5 720	5 751	5 091	4 800	4 396	4 424	4 284	5–9
10–14	4 997	4 440	4 424	4 702	4 298	4 409	4 355	4 633	4 532	4 534	4 146	3 927	3 530	10–14
15–19	5 098	4 188	3 935	3 890	3 682	3 549	3 399	3 600	3 343	3 444	3 057	3 052	2 853	15–19
20–24	4 213	4 156	3 710	3 921	3 659	3 289	2 973	2 903	2 734	2 590	2 368	2 226	2 106	20–24
25–29	2 280	2 271	2 148	2 374	2 343	2 268	2 349	2 449	2 328	2 097	1 869	1 641	1 444	25–29
30+	2 034	2 025	1 789	2 036	2 106	2 104	2 012	2 104	2 090	2 226	2 028	1 964	1 876	30+
Rozvody celkem	100,0	100,0	100,0	100,0	100,0	100,0	100,0	100,0	100,0	100,0	100,0	100,0	100,0	Divorces, total
Délka trvání manželství (v letech)														<i>Duration of marriage (years)</i>
0	0,8	0,8	0,8	0,8	0,7	0,8	0,8	0,9	0,8	0,8	0,7	0,5	0,8	0
1–4	18,8	18,2	18,0	16,7	16,2	16,1	16,0	15,8	16,4	17,6	17,1	17,8	18,2	1–4
5–9	19,9	20,2	20,6	21,9	23,0	23,3	22,9	22,3	20,9	19,9	20,2	21,0	21,6	5–9
10–14	16,2	15,8	16,8	16,9	16,1	16,9	17,4	18,0	18,6	18,8	19,1	18,6	17,8	10–14
15–19	16,6	14,9	14,9	13,9	13,8	13,6	13,6	14,0	13,7	14,3	14,1	14,5	14,4	15–19
20–24	13,7	14,8	14,1	14,1	13,7	12,6	11,9	11,3	11,2	10,7	10,9	10,5	10,6	20–24
25–29	7,4	8,1	8,1	8,5	8,8	8,7	9,4	9,5	9,6	8,7	8,6	7,8	7,3	25–29
30+	6,6	7,2	6,8	7,3	7,9	8,1	8,0	8,2	8,6	9,2	9,3	9,3	9,5	30+

OBYVATELSTVO

POPULATION

1 - 14. Rozvody podle délky trvání manželství v zemích EU roce 2021

Divorces by duration of marriage in the EU countries 2021

Pramen: Eurostat 14. 7. 2022

Source: Eurostat, 14 July 2022

v procentech

Percentage

Území, země	Délka trvání manželství Duration of marriage					Territory, country
	0–4 let 0–4 years	5–9 let 5–9 years	10–14 let 10–14 years	15–19 let 15–19 years	20+ let 20+ years	
EU 27						EU27
Belgie	14,73	23,82	19,53	13,31	28,53	Belgium
Bulharsko	17,2	17,5	14,9	13,3	37,0	Bulgaria
Česko	15,4	20,5	19,3	14,4	30,2	Czechia
Dánsko	22,1	22,1	19,0	14,8	21,2	Denmark
Estonsko	Estonia
Finsko	19,5	27,8	20,6	13,6	18,1	Finland
Francie	France
Chorvatsko	15,5	19,5	18,3	14,8	31,8	Croatia
Irsko	Ireland
Itálie	Italy
Kypr	Cyprus
Litva	21,1	25,1	17,7	10,5	25,5	Lithuania
Lotyšsko	Latvia
Lucembursko	19,4	22,9	18,6	14,9	24,2	Luxembourg
Maďarsko	17,5	20,4	16,3	14,4	31,4	Hungary
Malta	Malta
Německo	Germany
Nizozemsko	15,3	22,2	18,5	14,4	29,6	Netherlands
Polsko	12,2	20,7	21,1	14,2	31,9	Poland
Portugalsko	13,2	16,2	15,1	14,5	40,9	Portugal
Rakousko	Austria
Rumunsko	19,2	19,1	18,8	13,7	29,1	Romania
Řecko	Greece
Slovensko	14,9	20,2	17,1	14,2	33,6	Slovakia
Slovinsko	17,9	19,3	16,3	11,3	35,2	Slovenia
Španělsko	13,8	19,2	18,0	14,9	34,1	Spain
Švédsko	21,7	30,0	19,7	11,8	16,8	Sweden

1 - 15. Narozeni podle pohlaví a vitality

Live births and stillbirths by sex

Pramen: ČSÚ

Source: CZSO

Rok Year	Narozeni celkem		Narozeni živě		Narozeni mrtvě		Index maskulinity		
	<i>Births, total</i>		<i>Live births</i>		<i>Stillbirths</i>		<i>Sex ratio</i>		
	dívky <i>Girls</i>	chlapci <i>Boys</i>	dívky <i>Girls</i>	chlapci <i>Boys</i>	dívky <i>Girls</i>	chlapci <i>Boys</i>	celkem <i>Total</i>	živě <i>Live births</i>	mrtvě <i>Stillbirths</i>
2000	43 950	47 219	43 846	47 064	104	155	107	107	149
2001	44 232	46 746	44 099	46 616	133	130	106	106	98
2002	45 215	47 832	45 074	47 712	141	120	106	106	85
2003	45 700	48 257	45 554	48 131	146	126	106	106	86
2004	47 538	50 391	47 402	50 262	136	129	106	106	95
2005	49 884	52 614	49 758	52 453	126	161	105	105	128
2006	51 348	54 782	51 219	54 612	129	170	107	107	132
2007	56 294	58 653	56 157	58 475	137	178	104	104	130
2008	58 359	61 483	58 244	61 326	115	157	105	105	137
2009	58 140	60 527	57 980	60 368	160	159	104	104	99
2010	57 086	60 360	56 933	60 220	153	140	106	106	92
2011	53 024	55 966	52 884	55 789	140	177	106	105	126
2012	53 207	55 748	53 040	55 536	167	212	105	105	127
2013	52 219	54 898	52 049	54 702	170	196	105	105	115
2014	53 616	56 636	53 450	56 410	166	226	106	106	136
2015	54 139	57 023	53 947	56 817	192	206	105	105	107
2016	55 026	58 057	54 826	57 837	200	220	106	105	110
2017	55 908	58 881	55 734	58 671	174	210	105	105	121
2018	55 967	58 452	55 780	58 256	187	196	104	104	105
2019	54 836	57 797	54 646	57 585	190	212	105	105	112
2020	54 116	56 515	53 924	56 276	192	239	104	104	124
2021	54 804	57 393	54 614	57 179	190	214	105	105	113
2022	49 486	52 190	49 312	51 987	174	203	105	105	117

OBYVATELSTVO

POPULATION

1 - 16. Živě narození podle porodní hmotnosti, porodní délky, týdne těhotenství a pohlaví

Live births by birth weight, birth length, week of gestation, and sex

Pramen: ČSÚ

Source: CZSO

Ukazatel	2010		2020		2022		Indicator
	dívky	chlapci	dívky	chlapci	dívky	chlapci	
	<i>Girls</i>	<i>Boys</i>	<i>Girls</i>	<i>Boys</i>	<i>Girls</i>	<i>Boys</i>	
Celkem	56 933	60 220	53 924	56 276	49 312	51 987	Total
-999 g	237	209	191	190	203	183	-999 g
1 000–1 499 g	425	430	279	322	284	278	1 000–1 499 g
1 500–2 499 g	4 173	3 502	3 322	2 886	3 026	2 758	1 500–2 499 g
2 500–2 999 g	11 650	9 002	10 256	7 546	9 316	7 219	2 500–2 999 g
3 000–3 499 g	23 237	21 802	22 128	19 930	20 280	18 554	3 000–3 499 g
3 500–3 999 g	13 902	18 684	13 845	18 420	12 708	16 642	3 500–3 999 g
4 000–4 499 g	2 717	5 499	2 913	5 503	2 566	5 058	4 000–4 499 g
4 500+ g	272	740	295	736	229	587	4 500+ g
Nezjištěna	320	352	695	743	700	708	Not identified
Průměrná hmotnost ¹⁾	3 206	3 341	3 252	3 383	3 247	3 373	Average birth weight ¹⁾
-44 cm	2 416	2 051	1 206	1 038	994	864	-44 cm
45–46 cm	3 768	2 800	2 795	1 838	2 177	1 595	45–46 cm
47 cm	4 410	2 989	3 372	2 353	2 733	1 872	47 cm
48 cm	7 441	5 464	6 241	4 379	5 048	3 662	48 cm
49 cm	9 541	7 989	8 154	6 634	6 765	5 362	49 cm
50 cm	12 265	12 630	11 119	11 648	9 342	9 560	50 cm
51 cm	7 150	9 577	5 770	8 026	4 871	6 851	51 cm
52 cm	4 180	7 156	3 091	5 493	2 637	4 634	52 cm
53–54 cm	2 319	5 375	1 496	3 664	1 132	2 965	53–54 cm
55+ cm	217	773	147	472	89	329	55+ cm
Nezjištěna	3 226	3 416	10 533	10 731	13 524	14 293	Not identified
Průměrná porodní délka ¹⁾	49	50	49	50	49	50	Average birth length ¹⁾
-27	191	190	138	169	129	147	-27
28–33	975	1 224	694	921	700	818	28–33
34–36	3 120	3 473	2 405	2 861	2 209	2 743	34–36
37	3 240	3 687	2 728	3 081	2 716	3 083	37
38	7 538	8 306	6 852	7 419	6 701	7 419	38
39	13 111	14 041	13 564	13 913	12 569	13 026	39
40	17 814	18 401	16 036	16 294	14 074	14 365	40
41	9 098	9 079	8 673	8 769	7 550	7 648	41
42+	1 366	1 290	1 399	1 358	1 086	1 135	42+
Nezjištěn	480	529	1 435	1 491	1 578	1 603	Not identified
Průměrná délka těhotenství ¹⁾	39	39	39	39	39	39	Average duration of gravidity ¹⁾

¹⁾ průměrné hodnoty počítány se zjištěných údajů

¹⁾ Average values were computed from the available data.

OBVATELSTVO
POPULATION
1 - 17. Živě narození podle státního občanství matky a otce
Live births by citizenship of mother and father

Pramen: ČSÚ

Source: CZSO

Státní občanství matky ¹⁾	Státní občanství otce ¹⁾	2012	2015	2020	2021	2022	Citizenship of mother ¹⁾	Citizenship of father ¹⁾
Celkem		108 576	110 764	110 200	111 793	101 299	Total	
Česko	Česko	90 338	92 174	91 064	92 815	82 125	Czechia	Czechia
Česko	nezjištěno	9 290	8 425	7 345	6 741	5 949	Czechia	Not identified
Ukrajina	Ukrajina	542	679	915	1 062	2 504	Ukraine	Ukraine
Česko	Slovensko	1 325	1 511	1 755	1 782	1 712	Czechia	Slovakia
Slovensko	Česko	1 550	1 784	1 763	1 777	1 681	Slovakia	Czechia
Slovensko	Slovensko	271	366	872	832	762	Slovakia	Slovakia
Vietnam	Vietnam	882	900	776	709	611	Viet Nam	Viet Nam
Ukrajina	Česko	304	329	385	401	463	Ukraine	Czechia
Ukrajina	nezjištěno	113	118	102	106	363	Ukraine	Not identified
Mongolsko	Mongolsko	99	85	203	215	208	Mongolia	Mongolia
Česko	Ukrajina	131	121	152	204	195	Czechia	Ukraine
Rusko	Česko	92	148	161	153	157	Russian Federation	Czechia
Slovensko	nezjištěno	89	93	168	196	138	Slovakia	Not identified
Rusko	Rusko	145	123	145	150	115	Russian Federation	Russian Federation
Česko	Velká Británie	183	189	150	153	115	Czechia	United Kingdom
Česko	ostatní cizí	1 564	1 824	1 762	1 842	1 636	Czechia	other foreign
ostatní cizí	Česko	529	628	711	793	740	other foreign	Czechia
ostatní		1 129	1 267	1 771	1 862	1 825	other	

¹⁾ vybrané kombinace státního občanství rodičů odpovídají nejčetnějším v roce 2022

¹⁾ Selected combinations of citizenship of parents correspond to the most frequent ones in the year 2022.

OBYVATELSTVO
POPULATION
1 - 18. Živě narození podle země narození matky a otce
Live births by country of birth of mother and father

Pramen: ČSÚ

Source: CZSO

Země narození matky ¹⁾	Země narození otce ¹⁾	2015	2020	2021	2022	Country of birth of mother ¹⁾	Country of birth of father ¹⁾
Celkem		110 764	110 200	111 793	101 299	Total	
Česko	Česko	90 724	89 071	90 803	80 403	Czechia	Czechia
Česko	nezjištěna	8 295	7 210	6 632	5 850	Czechia	Not identified
Ukrajina	Ukrajina	712	1 048	1 269	2 709	Ukraine	Ukraine
Česko	Slovensko	1 976	2 300	2 305	2 127	Czechia	Slovakia
Slovensko	Česko	2 144	2 171	2 176	2 012	Slovakia	Czechia
Slovensko	Slovensko	463	952	905	824	Slovakia	Slovakia
Vietnam	Vietnam	930	882	809	682	Viet Nam	Viet Nam
Ukrajina	Česko	385	490	521	540	Ukraine	Czechia
Ukrajina	nezjištěna	119	123	127	378	Ukraine	Not identified
Česko	Ukrajina	146	255	264	229	Czechia	Ukraine
Mongolsko	Mongolsko	85	207	216	216	Mongolia	Mongolia
Slovensko	nezjištěna	191	249	265	188	Slovakia	Not identified
Rusko	Česko	163	180	189	174	Russian Federation	Czechia
Česko	Německo	140	162	172	146	Czechia	Germany
Rusko	Rusko	125	160	171	120	Russian Federation	Russian Federation
Česko	ostatní cizí	1 953	1 838	1 911	1 711	Czechia	other foreign
ostatní cizí	Česko	697	831	936	853	other foreign	Czechia
	ostatní	1 516	2 071	2 122	2 137		other

¹⁾ vybrané kombinace země narození rodičů odpovídají nejčastnějším v roce 2022

¹⁾ Selected combinations of country of birth of parents correspond to the most frequent ones in the year 2022.

OBVATELSTVO

POPULATION

1 - 19. Živě narození podle věku matky i otce

Live births by age of mother and father

Pramen: ČSÚ

Source: CZSO

Věk otce (v letech) Age of father (years)	Celkem Total	Věk matky (v letech) Age of mother (years)						
		-19	20-24	25-29	30-34	35-39	40-44	45+
2015								
Celkem/ Total	110 764	2 619	13 487	32 843	38 285	19 847	3 531	152
-19	425	242	142	28	11	2	-	-
20-24	5 429	675	3 197	1 113	337	91	16	-
25-29	19 309	290	4 471	10 507	3 261	680	100	-
30-34	34 146	101	2 074	12 418	16 214	3 045	285	9
35-39	27 740	33	803	4 967	12 304	8 784	824	25
40-44	10 610	14	241	1 259	3 372	4 409	1 289	26
45-49	2 834	3	84	310	778	1 087	531	41
50-54	886	3	40	90	227	347	154	25
55-59	294	-	7	34	70	123	53	7
60+	147	-	7	18	36	69	15	2
Nezjištěn Not identified	8 944	1 258	2 421	2 099	1 675	1 210	264	17
2020								
Celkem/ Total	110 200	2 178	11 609	33 575	38 547	19 510	4 476	305
-19	345	216	112	15	2	-	-	-
20-24	4 494	535	2 608	998	253	79	21	-
25-29	21 566	242	4 346	12 477	3 645	737	113	6
30-34	33 720	67	1 750	12 162	16 372	2 988	362	19
35-39	24 630	21	615	4 138	11 239	7 770	803	44
40-44	12 119	13	227	1 360	3 945	4 826	1 681	67
45-49	3 977	9	82	444	1 074	1 461	826	81
50-54	1 017	2	24	104	287	372	190	38
55-59	307	1	11	33	77	110	62	13
60+	142	-	3	13	31	54	33	8
Nezjištěn Not identified	7 883	1 072	1 831	1 831	1 622	1 113	385	29
2022								
Celkem/ Total	101 299	986	8 962	28 065	34 880	17 386	4 001	317
-19	309	197	100	8	2	1	1	-
20-24	4 014	498	2 477	766	206	58	9	-
25-29	18 737	167	3 830	10 805	3 158	662	108	7
30-34	32 118	75	1 705	11 215	15 908	2 843	339	33
35-39	23 016	24	562	3 628	10 660	7 325	784	33
40-44	10 882	12	173	1 112	3 531	4 452	1 538	64
45-49	4 038	9	84	363	1 034	1 514	921	113
50-54	1 082	4	20	122	286	382	218	50
55-59	281	-	9	30	66	102	64	10
60+	120	-	2	16	29	47	19	7
Nezjištěn Not identified	6 702	892	1 467	1 488	1 453	1 006	364	32

1 - 20. Živě narození v/mimo manželství podle věku žen

Live births within/outside marriage by age of women

Pramen: ČSÚ

Source: CZSO

Ukazatel	2010	2015	2016	2017	2018	2019	2020	2021	2022	Indicator	
Celkem Věková skupina žen	Celkem Total									Total	
	117 153	110 764	112 663	114 405	114 036	112 231	110 200	111 793	101 299	Age group of women	
	-14 let	15	13	14	9	14	22	19	17	21	-14 years
	15-19 let	3 341	2 606	2 623	2 644	2 429	2 261	2 159	1 923	1 857	15-19 years
	20-24 let	15 452	13 487	13 792	13 382	12 796	11 855	11 609	10 954	10 429	20-24 years
	25-29 let	36 188	32 843	33 408	34 530	34 571	34 619	33 575	33 325	29 553	25-29 years
	30-34 let	43 856	38 285	38 862	39 442	39 505	39 047	38 547	40 478	36 333	30-34 years
	35-39 let	16 201	19 847	20 015	20 125	20 020	19 660	19 510	20 268	18 392	35-39 years
	40-44 let	2 012	3 531	3 780	4 086	4 444	4 458	4 476	4 469	4 365	40-44 years
	45-49 let	84	139	160	180	247	298	301	348	338	45-49 years
50+ let	4	13	9	7	10	11	4	11	11	50+ years	
Celkem Věková skupina žen	V manželství Within marriage									Total	
	69 989	57 788	57 930	58 314	58 698	58 138	56 792	57 590	52 427	Age group of women	
	-14 let	-	-	-	-	-	-	-	-	-	-14 years
	15-19 let	245	140	135	130	157	126	105	64	126	15-19 years
	20-24 let	5 153	3 330	3 536	3 362	3 345	3 198	3 069	2 859	3 023	20-24 years
	25-29 let	22 778	17 335	17 197	17 597	17 683	17 859	17 151	16 761	15 158	25-29 years
	30-34 let	30 319	23 542	23 591	23 796	23 965	23 524	23 235	24 143	21 536	30-34 years
	35-39 let	10 266	11 509	11 432	11 255	11 138	11 026	10 820	11 321	10 277	35-39 years
	40-44 let	1 169	1 843	1 948	2 085	2 285	2 237	2 255	2 256	2 147	40-44 years
	45-49 let	56	77	87	85	120	164	156	183	156	45-49 years
50+ let	3	12	4	4	5	4	1	3	4	50+ years	
Celkem Věková skupina žen	Mimo manželství Outside marriage									Total	
	47 164	52 976	54 733	56 091	55 338	54 093	53 405	54 203	48 872	Age group of women	
	-14 let	15	13	14	9	14	22	19	17	21	-14 years
	15-19 let	3 096	2 466	2 488	2 514	2 272	2 135	2 054	1 859	1 731	15-19 years
	20-24 let	10 299	10 157	10 256	10 020	9 451	8 657	8 540	8 095	7 406	20-24 years
	25-29 let	13 410	15 508	16 211	16 933	16 888	16 760	16 424	16 564	14 395	25-29 years
	30-34 let	13 537	14 743	15 271	15 646	15 540	15 523	15 312	16 335	14 797	30-34 years
	35-39 let	5 935	8 338	8 583	8 870	8 882	8 634	8 690	8 947	8 115	35-39 years
	40-44 let	843	1 688	1 832	2 001	2 159	2 221	2 221	2 213	2 218	40-44 years
	45-49 let	28	62	73	95	127	134	145	165	182	45-49 years
50+ let	1	1	5	3	5	7	-	8	7	50+ years	

1 - 21. Plodnost podle věku žen a souhrnné ukazatele plodnosti

Fertility by age of women and fertility indicators

Pramen: ČSÚ

Source: CZSO

Ukazatel	2015	2016	2017	2018	2019	2020	2021	2022	Indicator
Živě narozené děti na 1 000 žen ve věkové skupině Live births per 1 000 women in the age group									
Věková skupina ¹⁾									Age group of women ¹⁾
15–19 let	11,7	11,8	11,9	10,8	9,9	9,3	8,1	7,2	15–19 years
20–24 let	45,5	49,4	50,8	51,3	49,7	49,7	47,6	42,7	20–24 years
25–29 let	97,0	99,4	103,7	105,4	107,9	108,8	117,6	105,0	25–29 years
30–34 let	106,3	109,2	111,9	112,6	111,4	110,4	122,5	106,2	30–34 years
35–39 let	45,3	47,6	49,8	51,6	52,5	53,3	58,7	51,5	35–39 years
40–44 let	8,4	8,7	9,1	9,8	9,9	10,2	10,9	10,7	40–44 years
45–49 let	0,4	0,5	0,5	0,7	0,8	0,7	0,8	0,8	45–49 years
15–49 let	45,9	47,0	48,1	48,1	47,5	46,8	49,3	43,2	15–49 years
Souhrnné ukazatele plodnosti Fertility indicators									
Úhrnná plodnost	1,57	1,63	1,69	1,71	1,71	1,71	1,83	1,62	Total fertility rate
Průměrný věk žen při narození dítěte	30,0	30,0	30,0	30,1	30,2	30,2	30,4	30,4	Mean age of women at childbirth
při narození 1. dítěte	28,2	28,2	28,2	28,4	28,5	28,5	28,8	28,8	at birth of the 1st child
při narození 2. dítěte	31,2	31,2	31,3	31,3	31,3	31,3	31,4	31,4	at birth of the 2nd child
při narození 3. a dalšího dítěte	33,4	33,3	33,4	33,4	33,4	33,3	33,4	33,4	at birth of the 3rd and further child
Čistá míra reprodukce	0,8	0,8	0,8	0,8	0,8	0,8	0,9	0,8	Net reproduction rate
Průměrný věk mužů při narození dítěte ²⁾	33,6	33,5	33,5	33,5	33,5	33,5	33,6	33,6	Mean age of men at birth of a child ²⁾

¹⁾ ve věkové skupině 15–19 let jsou zahrnuty i události žen mladších 15 let, u věkové skupiny 45–49 let i události žen 50letých a starších

¹⁾ The age group of 15–19 years includes also demographic events of women younger than 15 years. The age group of 45–49 years also includes demographic events of women aged 50+ years.

²⁾ výpočet z měr plodnosti do věkové skupiny 60+ let; nezjištěný věk rozpočten podle rozložení zjištěného věku

²⁾ Calculation from age-specific fertility rates with the last open age interval 60+ years; unknown age was distributed proportionally according to the observed age.

1 - 22. Potraty podle druhu a věku žen

Abortions by type of abortion and age of women

Pramen: ÚZIS ČR

Source: IHIS CR

Věková skupina	2010	2015	2016	2017	2018	2019	2020	2021	2022	Age group	
	Potraty, celkem					Abortions, total					
Celkem	39 273	35 761	35 921	35 012	32 952	31 797	30 368	27 959	27 598	Total	
-14 let	43	29	37	36	35	28	32	26	27	-14 years	
15-19 let	2 462	1 756	1 641	1 566	1 395	1 408	1 269	1 089	1 129	15-19 years	
20-24 let	6 080	5 303	4 957	4 858	4 467	4 156	3 708	3 487	3 605	20-24 years	
25-29 let	8 601	7 795	7 913	7 865	7 459	7 233	7 047	6 313	5 903	25-29 years	
30-34 let	10 865	8 886	8 882	8 643	8 368	8 064	7 920	7 613	7 654	30-34 years	
35-39 let	8 124	8 035	8 160	7 637	7 119	6 866	6 436	6 035	5 958	35-39 years	
40-44 let	2 785	3 661	4 017	4 010	3 747	3 622	3 537	3 012	2 946	40-44 years	
45-49 let	303	288	309	382	345	410	406	376	366	45-49 years	
50+ let	10	8	5	15	17	10	13	8	10	50+ years	
	Umělá přerušení těhotenství					Legally induced abortions					
Celkem	23 998	20 403	20 406	19 415	18 298	17 757	16 886	15 492	16 438	Total	
-14 let	39	26	34	34	34	25	26	26	24	-14 years	
15-19 let	2 002	1 345	1 266	1 222	1 091	1 069	981	879	910	15-19 years	
20-24 let	4 287	3 599	3 375	3 298	3 013	2 832	2 565	2 392	2 654	20-24 years	
25-29 let	4 765	4 119	4 327	4 240	3 995	3 991	3 855	3 360	3 416	25-29 years	
30-34 let	5 833	4 457	4 455	4 137	4 135	4 051	3 949	3 856	4 267	30-34 years	
35-39 let	5 066	4 477	4 430	4 006	3 794	3 606	3 410	3 180	3 361	35-39 years	
40-44 let	1 813	2 202	2 350	2 265	2 038	1 948	1 867	1 594	1 609	40-44 years	
45-49 let	190	175	168	207	191	233	229	202	193	45-49 years	
50+ let	3	3	1	6	7	2	4	3	4	50+ years	
	Samovolné potraty					Spontaneous abortions					
Celkem	13 981	14 082	14 212	14 190	13 328	12 720	12 117	11 045	9 859	Total	
-14 let	4	3	3	2	1	3	5	-	3	-14 years	
15-19 let	426	395	357	328	282	324	271	197	204	15-19 years	
20-24 let	1 662	1 571	1 442	1 404	1 308	1 188	1 038	937	845	20-24 years	
25-29 let	3 489	3 339	3 268	3 228	3 084	2 919	2 798	2 532	2 116	25-29 years	
30-34 let	4 585	4 006	4 000	4 061	3 820	3 546	3 509	3 319	2 945	30-34 years	
35-39 let	2 782	3 277	3 420	3 328	3 050	2 973	2 745	2 541	2 308	35-39 years	
40-44 let	916	1 375	1 585	1 659	1 626	1 586	1 576	1 340	1 265	40-44 years	
45-49 let	110	111	133	171	147	174	166	174	167	45-49 years	
50+ let	7	5	4	9	10	7	9	5	6	50+ years	

1 - 23. Potratovost podle druhu a věku žen

Abortion rates by type of abortion and age of women

Pramen: ČSÚ

Source: CZSO

Ukazatel	2010	2015	2016	2017	2018	2019	2020	2021	2022	Indicator
Potravy celkem na 1 000 žen ve věkové skupině <i>Abortions per 1 000 women in the age group</i>										
Věková skupina										Age group
15–19 let ¹⁾	8,6	8,0	7,5	7,2	6,3	6,3	5,5	4,6	4,4	15–19 years ¹⁾
20–24 let	18,0	17,9	17,7	18,4	17,9	17,4	15,9	15,1	14,8	20–24 years
25–29 let	23,7	23,0	23,5	23,6	22,7	22,6	22,8	22,3	21,0	25–29 years
30–34 let	24,5	24,7	25,0	24,5	23,8	23,0	22,7	23,0	22,4	30–34 years
35–39 let	19,3	18,4	19,4	18,9	18,3	18,3	17,6	17,5	16,7	35–39 years
40–44 let	8,1	8,8	9,2	8,9	8,2	8,0	8,0	7,3	7,3	40–44 years
45–49 let ²⁾	0,9	0,9	0,9	1,1	1,0	1,1	1,0	0,9	0,8	45–49 years ²⁾
15–49 let	15,5	14,8	15,0	14,7	13,9	13,5	12,9	12,3	11,8	15–49 years
Úhrnná potratovost	0,51	0,51	0,51	0,51	0,49	0,48	0,47	0,45	0,44	Total abortion rate
Průměrný věk žen při potratu	30,2	30,3	30,5	30,5	30,5	30,5	30,7	30,8	30,8	Mean age of women at abortion (years)
Umělá přerušení těhotenství na 1 000 žen ve věkové skupině <i>Legally induced abortions per 1 000 women in the age group</i>										
Věková skupina										Age group
15–19 let ¹⁾	7,0	6,1	5,8	5,6	5,0	4,8	4,3	3,8	3,6	15–19 years ¹⁾
20–24 let	12,7	12,1	12,1	12,5	12,1	11,9	11,0	10,4	10,9	20–24 years
25–29 let	13,1	12,2	12,9	12,7	12,2	12,4	12,5	11,9	12,1	25–29 years
30–34 let	13,2	12,4	12,5	11,7	11,8	11,6	11,3	11,7	12,5	30–34 years
35–39 let	12,0	10,2	10,5	9,9	9,8	9,6	9,3	9,2	9,4	35–39 years
40–44 let	5,3	5,3	5,4	5,0	4,5	4,3	4,2	3,9	4,0	40–44 years
45–49 let ²⁾	0,6	0,5	0,5	0,6	0,5	0,6	0,6	0,5	0,4	45–49 years ²⁾
15–49 let	9,5	8,5	8,5	8,2	7,7	7,5	7,2	6,8	7,0	15–49 years
Úhrnná umělá potratovost	0,32	0,29	0,30	0,29	0,28	0,28	0,27	0,26	0,27	Total induced abortion rate
Průměrný věk žen při umělém přerušení těhotenství	29,7	29,7	29,8	29,7	29,7	29,7	29,9	30,0	30,1	Mean age of women at induced abortion (years)
Samovolné potraty na 1 000 žen ve věkové skupině <i>Spontaneous abortions per 1 000 women in the age group</i>										
Věková skupina										Age group
15–19 let ¹⁾	1,5	1,8	1,6	1,5	1,3	1,4	1,2	0,8	0,8	15–19 years ¹⁾
20–24 let	4,9	5,3	5,2	5,3	5,2	5,0	4,4	4,1	3,5	20–24 years
25–29 let	9,6	9,9	9,7	9,7	9,4	9,1	9,1	8,9	7,5	25–29 years
30–34 let	10,4	11,1	11,2	11,5	10,9	10,1	10,0	10,0	8,6	30–34 years
35–39 let	6,6	7,5	8,1	8,2	7,9	7,9	7,5	7,4	6,5	35–39 years
40–44 let	2,7	3,3	3,6	3,7	3,6	3,5	3,6	3,3	3,1	40–44 years
45–49 let ²⁾	0,3	0,3	0,4	0,5	0,4	0,5	0,4	0,4	0,4	45–49 years ²⁾
15–49 let	5,5	5,8	5,9	6,0	5,6	5,4	5,2	4,9	4,2	15–49 years
Úhrnná samovolná potratovost	0,18	0,20	0,20	0,20	0,19	0,19	0,18	0,17	0,15	Total spontaneous abortion rate
Průměrný věk žen při samovolném potratu	31,0	31,1	31,5	31,6	31,6	31,6	31,8	31,9	32,1	Mean age of women at spontaneous abortion (years)

¹⁾ zahrnutý i události žen mladších 15 let

¹⁾ It also includes abortions in women aged under 15 years.

²⁾ zahrnutý i události žen starších 50 let

²⁾ It also includes abortions in women aged 50+ years.

1 - 24. Potraty podle rodinného stavu ženy

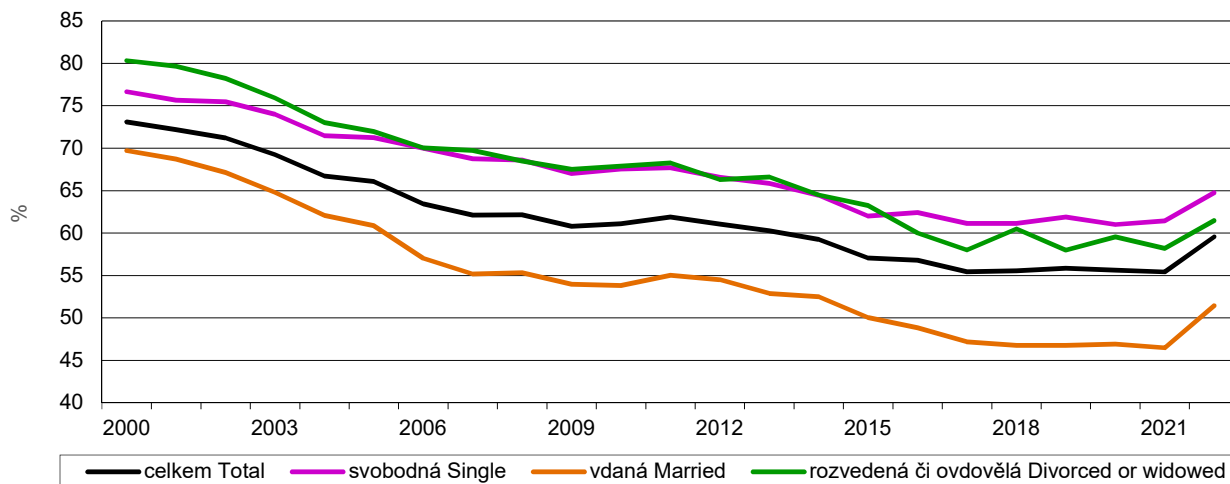
Abortions by marital status of woman

Pramen: ÚZIS ČR

Source: IHS CR

Rok Year	Potraty celkem <i>Abortions, total</i>							Umělá přerušení těhotenství <i>Legally induced abortions</i>		
	Rodinný stav ženy <i>Marital status of woman</i>							svobodná <i>single</i>	vdaná <i>married</i>	rozvedená či ovdovělá <i>divorced or widowed</i>
	Celkem <i>Total</i>	svobodná <i>single</i>	vdaná <i>married</i>	rozvedená <i>divorced</i>	ovdovělá <i>widowed</i>	družka <i>cohabiting</i>	nezjištěn <i>not identified</i>			
2000	47 370	14 671	26 816	5 304	371	111	97	11 246	18 693	4 558
2001	45 057	14 563	24 924	5 030	304	87	149	11 016	17 130	4 250
2002	43 743	14 642	23 406	5 009	339	106	241	11 053	15 716	4 184
2003	42 304	14 662	22 233	4 830	288	85	206	10 852	14 404	3 885
2004	41 324	14 760	20 966	4 913	243	124	318	10 551	13 011	3 765
2005	40 023	14 942	19 548	4 823	286	115	309	10 646	11 901	3 676
2006	39 959	15 071	19 371	4 744	284	100	389	10 552	11 042	3 522
2007	40 917	16 022	19 428	4 711	250	98	408	11 016	10 716	3 460
2008	41 446	16 849	19 081	4 654	252	91	519	11 562	10 556	3 361
2009	40 528	16 822	18 297	4 539	209	77	584	11 271	9 873	3 205
2010	39 273	16 706	17 274	4 410	191	101	591	11 283	9 296	3 123
2011	38 864	17 269	16 347	4 264	190	128	666	11 693	8 993	3 040
2012	37 733	17 373	15 393	3 949	207	123	688	11 566	8 385	2 756
2013	37 687	18 050	14 705	3 928	188	101	715	11 883	7 774	2 741
2014	36 956	17 999	14 214	3 766	183	106	688	11 604	7 459	2 547
2015	35 761	17 852	13 368	3 505	169	104	763	11 067	6 687	2 323
2016	35 921	18 371	13 150	3 442	137	84	737	11 463	6 421	2 148
2017	35 012	18 397	12 485	3 088	135	118	789	11 247	5 891	1 869
2018	32 952	17 502	11 775	2 683	94	80	818	10 697	5 506	1 680
2019	31 797	16 917	11 382	2 435	95	59	909	10 469	5 321	1 467
2020	30 368	16 412	10 514	2 193	97	74	1 078	10 010	4 931	1 364
2021	27 959	15 298	9 702	1 771	66	69	1 053	9 396	4 508	1 069
2022	27 598	14 943	9 485	1 597	66	76	1 431	9 676	4 879	1 022

Graf 1-2 Podíl umělých přerušení těhotenství z celkového počtu potratů podle rodinného stavu
 Percentage of legally induced abortions in the total number of abortions by marital status



1 - 25. Potraty podle druhu a způsobu provedení

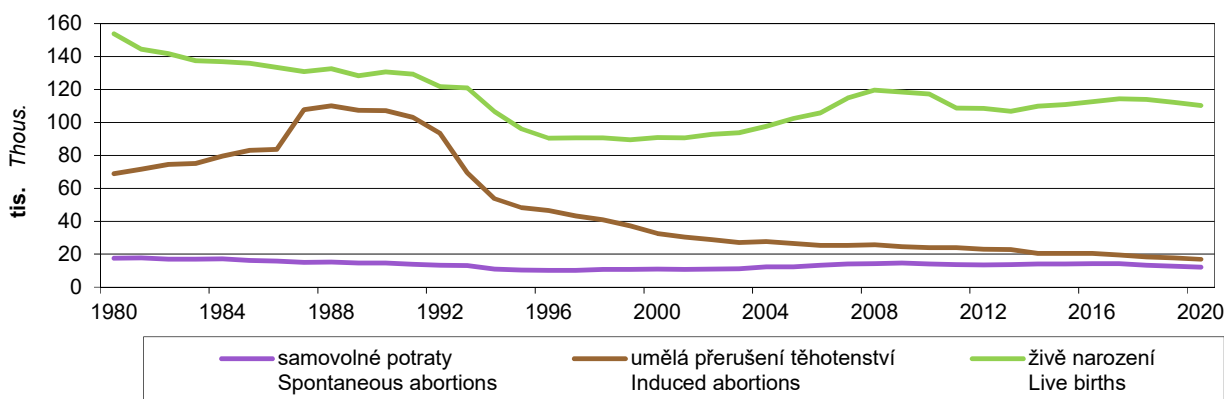
Abortions by type and procedure of the abortion

Pramen: ÚZIS ČR

Source: IHIS CR

Rok Year	Potraty celkem vč. MDT Abortions, total, incl. ectopic pregnancies	Samovolné potraty Spontaneous abortions	Umělá přerušeni těhotenství Legally induced abortions				Ostatní potraty Other abortions	Mimoděložní těhotenství (MDT) Ectopic pregnancies	Potraty celkem bez MDT Abortions, total, excl. ectopic pregnancies
			Celkem Total	ze zdravotních důvodů Therapeutic abortions	Mini-interrupce Vacuum aspirations	Jiné legální Other legal abortion			
2000	44 894	10 972	32 530	6 338	26 785	5 745	15	1 377	43 517
2005	40 023	12 245	26 453	4 678	20 519	5 934	1	1 324	38 699
2010	39 273	13 981	23 998	4 423	17 797	6 201	7	1 287	37 986
2015	35 761	14 082	20 403	4 114	14 413	5 990	-	1 276	34 485
2016	35 921	14 212	20 406	4 228	13 847	6 559	3	1 300	34 621
2017	35 012	14 190	19 415	3 918	13 296	6 119	2	1 405	33 607
2018	32 952	13 328	18 298	3 716	12 649	5 649	5	1 321	31 631
2019	31 797	12 720	17 757	3 479	12 094	5 663	-	1 320	30 477
2020	30 368	12 117	16 886	3 276	11 642	5 244	-	1 365	29 003
2021	27 959	11 045	15 492	2 765	10 627	4 865	-	1 422	26 350

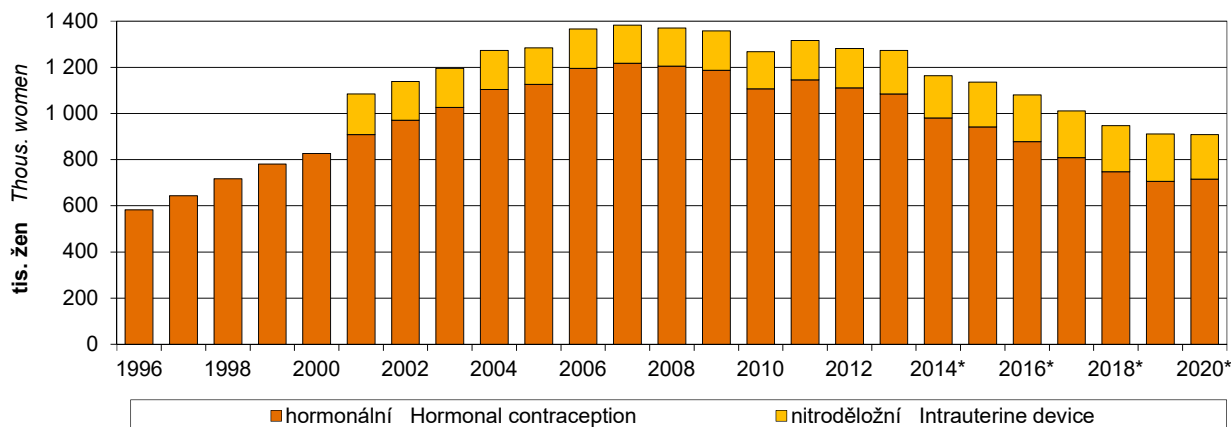
Graf 1-3 Živě narozené děti, umělá přerušeni těhotenství a samovolné potraty*)
Trends in live births, and in induced and spontaneous abortions*)



Pozn.: Od roku 2004 jsou zahrnuty potraty cizinek.
*) od roku 2004 zahrnuty i potraty cizinek

Note: Includes abortions in female foreigners since 2004.
*) Since 2004 includes abortions in female foreigners.

Graf 1-4 Ženy užívající antikoncepci
Women using contraception



*) prezentovaná data zohledňují podíl nezadaných údajů, které jsou v jednotlivých letech aproximovány ze struktury

*) The data include imputed data approximated from the structure of known types of health establishments and reported

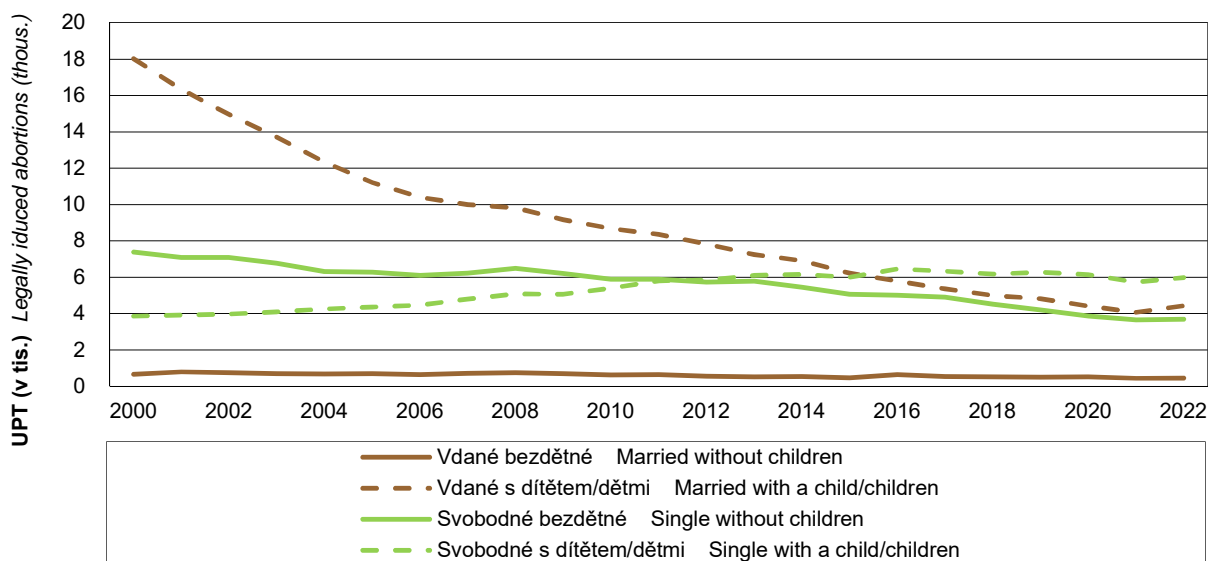
1 - 26. Umělá přerušení těhotenství podle rodinného stavu ženy a počtu živě narozených dětí ženě
Legally induced abortions by marital status and number of live births of woman

Pramen: ÚZIS ČR

Source: IHIS CR

Rok Year	Ženy celkem <i>Women, total</i>				Vdané ženy <i>Married women</i>		Svobodné ženy <i>Single women</i>	
	Živě narozené děti ženě <i>Live births given by the mother</i>							
	0	1	2	3+	0	1+	0	1+
2000	8 231	8 709	13 292	4 391	666	18 027	7 389	3 857
2001	8 065	8 323	11 988	4 152	791	16 339	7 092	3 924
2002	8 012	7 961	11 254	3 915	753	14 963	7 080	3 973
2003	7 637	7 453	10 493	3 715	688	13 716	6 764	4 088
2004	7 198	7 121	9 619	3 636	677	12 334	6 307	4 244
2005	7 170	6 957	9 136	3 190	696	11 205	6 283	4 363
2006	6 939	6 436	8 745	3 232	640	10 402	6 096	4 456
2007	7 129	6 631	8 413	3 241	720	9 996	6 217	4 799
2008	7 452	6 650	8 371	3 287	743	9 813	6 482	5 080
2009	7 110	6 326	8 244	2 956	701	9 172	6 213	5 058
2010	6 717	6 344	7 867	3 070	618	8 678	5 890	5 393
2011	6 742	6 255	7 959	3 099	640	8 353	5 897	5 796
2012	6 503	6 079	7 441	3 009	562	7 823	5 736	5 830
2013	6 536	5 957	7 247	2 974	520	7 254	5 781	6 102
2014	6 199	5 633	7 169	2 892	540	6 919	5 455	6 149
2015	5 701	5 220	6 783	2 699	459	6 228	5 067	6 000
2016	5 915	5 270	6 522	2 699	643	5 778	5 008	6 455
2017	5 706	5 068	6 042	2 599	532	5 359	4 912	6 335
2018	5 279	4 760	5 768	2 491	512	4 994	4 524	6 173
2019	4 976	4 624	5 627	2 530	507	4 814	4 192	6 277
2020	4 663	4 411	5 359	2 453	511	4 420	3 865	6 145
2021	4 400	3 905	4 879	2 308	441	4 067	3 657	5 739
2022	4 531	4 268	5 269	2 370	453	4 426	3 696	5 980

Graf 1-5 Umělá přerušení těhotenství vdaných a svobodných žen
Legally induced abortions in married and single women



OBYVATELSTVO

POPULATION

1 - 27. Umělá přerušení těhotenství podle věku žen v zemích EU v roce 2021

Legally induced abortions by age of women in the EU countries in 2021

Pramen: Eurostat 14. 7. 2022

Source: Eurostat, 14 July 2022

v procentech

Percentage

Území, země	Umělá přerušení těhotenství celkem <i>Legally induced abortions, total (number)</i>	věková skupina (v letech)				Territory, country
		<i>Age group (years)</i>				
		15–19	20–29	30–39	40–49	
		15–19	20–29	30–39	40–49	
EU 27						EU27
Belgie	Belgium
Bulharsko	19 328	8,0	40,5	43,2	7,7	Bulgaria
Česko	16 886	5,8	38,0	43,6	12,4	Czechia
Dánsko	Denmark
Estonsko	Estonia
Finsko	8 322	10,8	45,5	36,3	7,1	Finland
Francie	France
Chorvatsko	2 594	5,7	36,0	47,3	10,9	Croatia
Itálie	65 757	6,2	36,4	44,7	12,3	Italy
Litva	2 794	4,3	36,8	46,4	12,5	Lithuania
Lotyšsko	2 848	5,1	35,6	49,5	9,7	Latvia
Maďarsko	23 901	12,4	47,4	31,9	7,7	Hungary
Německo	99 948	6,9	41,7	43,0	8,0	Germany
Polsko	Poland
Portugalsko	14 075	8,0	46,5	36,4	8,8	Portugal
Rumunsko	31 889	8,6	39,8	41,2	9,8	Romania
Řecko	Greece
Slovensko	6 180	6,7	38,4	43,8	10,8	Slovakia
Slovinsko	2 945	5,7	31,9	50,0	12,3	Slovenia
Španělsko	88 269	9,5	42,6	38,9	.	Spain
Švédsko	Sweden

RODINY A DOMÁCNOSTI
FAMILIES AND HOUSEHOLDS
1 - 28. Osoby v čele domácnosti a jejich partnerky a partneři v roce 2022
Heads of households and their spouses in 2022

Pramen: Životní podmínky 2022, ČSÚ

Source: Living Conditions 2022, CZSO

v tis. osob

Thous. persons

Ukazatel	Typ domácnosti <i>Type of household</i>					Celkem <i>Total</i>	Indikator
	Úplná rodina bez dětí <i>Two-parent family without children</i>	Úplná rodina s dětmi <i>Two-parent family with children</i>	Neúplná rodina <i>Lone-parent family</i>	Domácnost jednotlivce <i>Household of an individual</i>	Nerodinná domácnost <i>Non-family household</i>		
Osoby v čele domácnosti a jejich partneři	2 744,6	2 438,6	424,4	1 441,0	33,2	7 081,8	<i>Heads of household and their spouses</i>
ženy	1 369,1	1 219,9	303,7	857,1	12,7	3 762,7	<i>Women</i>
muži	1 375,5	1 218,7	120,7	583,9	20,4	3 319,1	<i>Men</i>

1 - 29. Osoby v čele domácnosti a jejich partnerky a partneři podle věku v roce 2022
Heads of households and their spouses by age in 2022

Pramen: Životní podmínky 2022, ČSÚ

Source: Living Conditions 2022, CZSO

v procentech

Percentage

Ukazatel	Typ domácnosti <i>Type of household</i>					Celkem <i>Total</i>	Indikator
	Úplná rodina bez dětí <i>Two-parent family without children</i>	Úplná rodina s dětmi <i>Two-parent family with children</i>	Neúplná rodina <i>Lone-parent family</i>	Domácnost jednotlivce <i>Household of an individual</i>	Nerodinná domácnost <i>Non-family household</i>		
Věková skupina	<i>Ženy Women</i>						<i>Age group</i>
15–24 let	1,8	1,3	0,7	1,2	9,0	1,5	<i>15–24 years</i>
25–34 let	9,1	25,8	9,5	5,4	24,8	13,7	<i>25–34 years</i>
35–44 let	4,5	42,3	26,6	4,3	10,2	18,5	<i>35–44 years</i>
45–54 let	20,2	26,8	35,4	9,8	5,5	21,1	<i>45–54 years</i>
55–64 let	27,6	3,3	17,4	16,6	8,2	16,4	<i>55–64 years</i>
65 a více let	36,8	0,6	10,2	62,8	42,4	28,8	<i>65+ years</i>
Věková skupina	<i>Muži Men</i>						<i>Age group</i>
15–24 let	0,7	0,5	3,5	2,7	7,2	1,1	<i>15–24 years</i>
25–34 let	8,5	16,0	10,3	14,3	55,1	12,7	<i>25–34 years</i>
35–44 let	5,0	41,1	24,1	17,0	13,0	21,1	<i>35–44 years</i>
45–54 let	13,8	32,4	38,8	13,3	8,3	21,4	<i>45–54 years</i>
55–64 let	26,4	8,2	16,0	16,3	5,7	17,4	<i>55–64 years</i>
65 a více let	45,6	1,8	7,3	36,4	10,8	26,3	<i>65+ years</i>

RODINY A DOMÁCNOSTI

FAMILIES AND HOUSEHOLDS

1 - 30. Osoby v čele domácnosti a jejich partnerky a partneři žijící v domácnostech s nezaopatřenými dětmi podle rodinného stavu v roce 2022

Heads of households and their spouses living in households with dependent children by marital status in 2022

Pramen: Životní podmínky 2022, ČSÚ

Source: Living Conditions 2022, CZSO

v tis. osob

Thous. persons

Ukazatel	Rodinný stav <i>Marital status</i>				Celkem <i>Total</i>	Indikator
	Svobodná/-ý <i>Single</i>	Vdaná/Ženatý <i>Married</i>	Rozvedená/-ý <i>Divorced</i>	Ovdovělá/-ý <i>Widowed</i>		
Osoby v čele domácnosti a jejich partneři	485,9	1 924,2	244,6	24,3	2 678,9	<i>Heads of household and their spouses</i>
ženy	268,1	965,8	175,2	18,4	1 427,5	<i>Women</i>
muži	217,7	958,4	69,4	5,9	1 251,4	<i>Men</i>

1 - 31. Osoby v čele domácnosti a jejich partnerky/partneři žijící v domácnostech

Heads of households and their spouses living in households with dependent

Pramen: Životní podmínky 2022

Source: Living Conditions 2022, CZSO

v procentech

Percentage

Ukazatel	Rodinný stav <i>Marital status</i>				Celkem <i>Total</i>	Indikator
	Svobodná/-ý <i>Single</i>	Vdaná/Ženatý <i>Married</i>	Rozvedená/-ý <i>Divorced</i>	Ovdovělá/-ý <i>Widowed</i>		
Věková skupina	Ženy <i>Women</i>					<i>Age group</i>
15–24 let	5,3	0,5	-	-	1,3	<i>15–24 years</i>
25–34 let	42,5	22,4	6,9	1,4	24,0	<i>25–34 years</i>
35–44 let	39,3	42,1	39,9	32,7	41,2	<i>35–44 years</i>
45–54 let	11,3	30,5	42,5	28,3	28,4	<i>45–54 years</i>
55–64 let	1,7	3,9	9,1	19,9	4,3	<i>55–64 years</i>
65 a více let	-	0,7	1,6	17,7	0,9	<i>65+ years</i>
Věková skupina	Muži <i>Men</i>					<i>Age group</i>
15–24 let	3,4	0,0	-	-	0,6	<i>15–24 years</i>
25–34 let	32,9	12,7	3,4	-	15,6	<i>25–34 years</i>
35–44 let	46,8	40,6	29,2	14,9	40,9	<i>35–44 years</i>
45–54 let	16,0	34,8	53,6	54,3	32,7	<i>45–54 years</i>
55–64 let	1,0	9,6	13,0	17,9	8,3	<i>55–64 years</i>
65 a více let	-	2,3	0,9	13,0	1,9	<i>65+ years</i>

RODINY A DOMÁCNOSTI
FAMILIES AND HOUSEHOLDS
1 - 32. Osoby v čele domácnosti a jejich partnerky a partneři v úplných rodinách podle nejvyššího dosaženého vzdělání a ekonomické aktivity v roce 2022
Heads of households and their spouses in two-parent families by educational attainment and economic activity in 2022

Pramen: Životní podmínky 2022, ČSÚ

Source: Living Conditions 2022, CZSO

v procentech

Percentage

Ukazatel	Typ domácnosti		Type of household		Indicator
	Úplná rodina bez dětí		Úplná rodina s dětmi		
	Ženy Women	Muži Men	Ženy Women	Muži Men	
Věk osoby v čele domácnosti a partnerky a partnera					Age of the head of household and spouse
15–24 let	1,8	0,7	1,3	0,5	15–24 years
25–34 let	9,1	8,5	25,8	16,0	25–34 years
35–44 let	4,5	5,0	42,3	41,1	35–44 years
45–54 let	20,2	13,8	26,8	32,4	45–54 years
55–64 let	27,6	26,4	3,3	8,2	55–64 years
65 a více let	36,8	45,6	0,6	1,8	65+ years
Rodinný stav osoby v čele domácnosti a partnerky a partnera					Marital status of the head of household and spouse
Svobodná/-ý	10,4	10,5	16,8	17,1	Single
Vdaná/Ženatý	83,0	82,8	78,3	78,4	Married
Rozvedená/-ý	5,5	6,0	4,7	4,4	Divorced
Ovdovělá/-ý	1,1	0,7	0,1	0,2	Widowed
Nejvyšší dokončené vzdělání osoby v čele domácnosti a partnerky a partnera					Educational attainment of the head of household and spouse
Neukončené a základní vzdělání	10,4	4,1	6,7	4,1	No education and primary education
Středoškolské vzdělání bez maturity	33,3	46,7	20,1	35,4	Secondary education without A-level examination
Středoškolské vzdělání s maturitou	38,3	30,4	39,4	34,0	Secondary education with A-level examination
Vysokoškolské vzdělání	18,0	18,8	33,8	26,5	Higher education
Postavení osoby v čele domácnosti a partnerky a partnera					Economic activity of the head of household and spouse
Zaměstnanec	44,6	40,5	60,7	71,6	Employee
Samostatně činný	6,6	12,0	6,9	21,6	The self-employed
Nezaměstnaný	2,5	1,1	4,6	2,7	The unemployed
Důchodce	44,5	46,1	2,3	3,5	Pensioner
Ostatní	1,8	0,3	25,6	0,6	Other

RODINY A DOMÁCNOSTI

FAMILIES AND HOUSEHOLDS

1 - 33. Osoby v čele domácnosti ve vybraných typech domácnosti podle rodinného stavu a věku v roce 2022

Heads of households in selected types of households by marital status and age in 2022

Pramen: Životní podmínky 2022, ČSÚ
v procentech

Source: Living Conditions 2022, CZSO
Percentage

Ukazatel	Typ domácnosti		Type of household		Indicator
	Domácnost jednotlivce		Neúplná rodina		
	Ženy	Muži	Ženy	Muži	
	Women	Men	Women	Men	
Věk osoby v čele domácnosti a partnerky a partnera					Age of the head of household
15–24 let	1,2	2,7	0,7	3,5	15–24 years
25–34 let	5,4	14,3	9,5	10,3	25–34 years
35–44 let	4,3	17,0	26,6	24,1	35–44 years
45–54 let	9,8	13,3	35,4	38,8	45–54 years
55–64 let	16,6	16,3	17,4	16,0	55–64 years
65 a více let	62,8	36,4	10,2	7,3	65+ years
Rodinný stav osoby v čele domácnosti a partnerky a partnera					Marital status of the head of household
Svobodná/-ý	17,0	45,1	25,8	54,2	Single
Vdaná/Ženatý	2,3	4,4	5,1	5,3	Married
Rozvedená/-ý	32,3	32,5	54,7	32,2	Divorced
Ovdovělá/-ý	48,5	18,0	14,5	8,4	Widowed
Nejvyšší dokončené vzdělání osoby v čele domácnosti a partnerky a partnera					Educational attainment of the head of household
Neukončené a základní vzdělání	16,1	5,5	9,4	6,2	No education and primary education
Středoškolské vzdělání bez maturity	27,7	39,0	31,1	49,2	Secondary education without A-level examination
Středoškolské vzdělání s maturitou	39,4	32,7	38,9	31,8	Secondary education with A-level examination
Vysokoškolské vzdělání	16,7	22,8	20,6	12,7	Higher education
Postavení osoby v čele domácnosti a partnerky a partnera					Economic activity of the head of household
Zaměstnanec	25,8	47,6	71,6	68,3	Employee
Samostatně činný	4,0	9,2	6,7	23,4	The self-employed
Nezaměstnaný	1,6	2,5	2,5	2,9	The unemployed
Důchodce	67,5	39,6	11,1	5,3	Pensioner
Ostatní	1,2	1,2	8,0	-	Other

RODINY A DOMÁCNOSTI

FAMILIES AND HOUSEHOLDS

1 - 34. Hospodařící domácnosti podle postavení osoby v jejich čele v roce 2022

Private households by economic activity of the head of household in 2022

Pramen: Životní podmínky 2022, ČSÚ

Source: Living Conditions 2022, CZSO

Ukazatel	Domácnosti celkem <i>Households, total</i>	z toho domácnosti <i>Households of</i>				Indikator
		zaměstnanců <i>Employees</i>	osob samostatně výdělečně činných <i>The self-employed</i>	důchodců bez pracujících členů <i>Pensioners without working members</i>	nezaměstnaných <i>The unemployed</i>	
Počet domácností	4 490 188	2 247 500	570 599	1 355 459	87 118	<i>Number of households</i>
Podíl v procentech	100,0	50,1	12,7	30,2	1,9	<i>As percentage</i>
Počet členů domácnosti	10 261 354	5 842 762	1 624 472	1 946 748	233 451	<i>Number of household members</i>
Podíl v procentech	100,0	56,9	15,8	19,0	2,3	<i>As percentage</i>
Průměrný počet na domácnost						<i>Per household, average number of:</i>
členů	2,29	2,60	2,85	1,44	2,68	<i>members</i>
pracujících	1,07	1,60	1,71	-	0,29	<i>working persons</i>
vyživovaných dětí	0,53	0,75	0,86	0,02	0,94	<i>dependent children</i>
nepracujících důchodců	0,53	0,09	0,10	1,39	0,10	<i>non-working pensioners</i>
nezaměstnaných	0,06	0,05	0,04	0,01	1,25	<i>the unemployed</i>
pobírajících rodičovský příspěvek	0,07	0,10	0,09	-	0,09	<i>persons receiving parental allowance</i>
ostatních členů	0,03	0,01	0,05	0,02	0,01	<i>other members</i>
Hrubé peněžní příjmy za rok 2020 v Kč	277 329	305 889	304 180	202 026	119 614	Gross money income in 2020 (CZK)
v tom příjmy:						
pracovní (Kč)	209 420	275 649	270 963	5 236	57 074	<i>Income from work (CZK)</i>
sociální (Kč)	59 754	22 545	21 816	191 755	51 274	<i>Social income (CZK)</i>
ostatní (Kč)	8 155	7 695	11 401	5 035	11 266	<i>Other income (CZK)</i>
Čisté peněžní příjmy za rok 2020 v Kč	241 161	256 236	263 794	201 294	111 625	Net money income in 2020 (CZK)
Charakteristiky domácností (v %)						Characteristics of the household (%)
Typ domácnosti						Household type
úplné rodiny čisté	49,0	53,9	63,9	35,3	43,1	<i>Two-parent nuclear families</i>
úplné rodiny s dalšími příbuznými	8,8	9,7	11,1	1,6	11,6	<i>Two-parent families with other relatives</i>
neúplné rodiny čisté	4,4	5,9	3,9	0,7	11,9	<i>Lone-parent nuclear families</i>
svobodný rodič	1,4	1,6	1,4	0,3	6,0	<i>Single parent</i>
rozvedený rodič	2,5	3,7	1,9	0,3	4,6	<i>Divorced parent</i>
neúplné rodiny ostatní ¹⁾	5,1	7,4	4,6	2,3	1,0	<i>Other lone-parent families¹⁾</i>
nerodinné domácnosti	0,7	0,9	1,1	0,4	-	<i>Non-family households</i>
jednotlivci – ženy	19,1	9,8	6,0	42,7	15,9	<i>Individuals – women</i>
jednotlivci – muži	13,0	12,4	9,4	17,1	16,5	<i>Individuals – men</i>

¹⁾ rodič bez závislého dítěte, nebo domácnost s dalšími členy

¹⁾ lone-parent families with no dependent child or other member

RODINY A DOMÁCNOSTI

FAMILIES AND HOUSEHOLDS

1 - 34. Hospodařící domácnosti podle postavení osoby v jejich čele v roce 2022

Private households by economic activity of the head of household in 2022

Pramen: Životní podmínky 2022, ČSÚ

Source: Living Conditions 2022, CZSO

1. pokračování

Continued

Ukazatel	Domácnosti celkem <i>Households, total</i>	z toho domácnosti <i>Households of</i>				Indikator
		zaměstnanců <i>Employees</i>	osob samostatně výdělečně činných <i>The self-employed</i>	důchodců bez pracujících členů <i>Pensioners without working members</i>	nezaměstnaných <i>The unemployed</i>	
Věk osoby v čele domácnosti						Age of the head of household
do 24 let	1,1	1,4	0,8	-	1,5	<i>Under 25 years</i>
25–34 let	11,1	17,8	11,9	0,1	14,5	<i>25–34 years</i>
35–44 let	18,3	26,8	29,8	0,4	27,9	<i>35–44 years</i>
45–54 let	20,1	30,3	29,6	1,1	27,6	<i>45–54 years</i>
55–64 let	17,2	21,2	20,9	8,2	25,9	<i>55–64 years</i>
65 a více let	32,2	2,4	7,0	90,2	2,6	<i>65+ years</i>
Věk partnerky a partnera						Age of the spouse
do 24 let	1,5	2,0	1,9	-	6,4	<i>Under 25 years</i>
25–34 let	17,0	24,2	18,6	0,2	17,6	<i>25–34 years</i>
35–44 let	22,3	29,4	31,0	0,5	28,5	<i>35–44 years</i>
45–54 let	23,3	29,9	29,5	0,8	26,7	<i>45–54 years</i>
55–64 let	16,2	13,0	15,3	14,6	18,1	<i>55–64 years</i>
65 a více let	19,7	1,4	3,6	83,9	2,8	<i>65+ years</i>
Nejvyšší dokončené vzdělání osoby v čele						Educational attainment of the head of household
nedokončené a základní vzdělání	7,0	2,9	2,4	14,1	29,7	<i>No education and primary education</i>
středoškolské vzdělání bez maturity	37,9	34,3	34,7	44,1	30,2	<i>Secondary education without A-level examination</i>
středoškolské vzdělání s maturitou	34,1	36,4	36,4	30,2	30,6	<i>Secondary education with A-level examination</i>
vysokoškolské vzdělání	21,0	26,3	26,6	11,6	9,5	<i>Higher education</i>

RODINY A DOMÁCNOSTI

FAMILIES AND HOUSEHOLDS

1 - 34. Hospodařící domácnosti podle postavení osoby v jejich čele v roce 2022

Private households by economic activity of the head of household in 2022

Pramen: Životní podmínky 2022, ČSÚ

Source: Living Conditions 2022, CZSO

dokončení

End of table

Ukazatel	Domácnosti celkem <i>Households, total</i>	z toho domácnosti <i>Households of</i>				Indikator
		zaměstnanců <i>Employees</i>	osob samostatně výdělečně činných <i>The self-employed</i>	důchodců bez pracujících členů <i>Pensioners without working members</i>	nezaměstnaných <i>The unemployed</i>	
Nejvyšší dokončené vzdělání partnerky a partnera						Educational attainment of the spouse
nedokončené a základní vzdělání	8,6	5,8	4,1	17,4	33,5	Primary education (including incomplete)
středoškolské vzdělání bez maturity	27,1	25,2	17,2	37,1	33,7	Lower secondary, secondary vocational
středoškolské vzdělání s maturitou	38,9	38,9	43,7	36,8	19,2	Upper secondary
vysokoškolské vzdělání	25,5	30,2	35,0	8,7	13,6	Short-cycle tertiary, bachelor's, master's, and doctoral or equivalent levels
Postavení osoby v čele						Economic activity of the head of household
zaměstnanec s nedokončeným vzděláním, základním a bez maturity	18,6	37,2	-	-	-	Employee, primary education, lower secondary, secondary vocational
zaměstnanec se středoškolským vzděláním s maturitou a vysokoškolským vzděláním	31,4	62,8	-	-	-	Employee, upper secondary, short-cycle tertiary, bachelor's, master's and doctoral or equivalent levels
samostatně činný	12,7	-	100,0	-	-	The self-employed
důchodce v domácnosti						Pensioner in the household
s pracujícími členy	3,9	-	-	-	-	with working members
bez pracujících členů	30,2	-	-	100,0	-	without working members
nezaměstnaný	1,9	-	-	-	100,0	The unemployed
ostatní	1,2	-	-	-	-	Others

RODINY A DOMÁCNOSTI
FAMILIES AND HOUSEHOLDS
1 - 35. Čisté úplné rodiny podle počtu nezaopatřených dětí v roce 2022
Two-parent nuclear families by number of dependent children in 2022

Pramen: Životní podmínky 2022, ČSÚ

Source: Living Conditions 2022, CZSO

Ukazatel	Čisté úplné rodiny		Two-parent nuclear families			Indicator
	celkem	bez dětí	s 1 dítětem	se 2 dětmi	se 3 a více dětmi	
	<i>Total</i>	<i>without children</i>	<i>with 1 child</i>	<i>with 2 children</i>	<i>with 3+ children</i>	
Počet domácností	2 198 292	1 119 515	448 795	524 066	105 916	<i>Number of households</i>
Podíl v procentech	100,0	50,9	20,4	23,8	4,8	<i>As percentage</i>
Počet členů domácnosti	6 232 330	2 239 031	1 346 384	2 096 264	550 652	<i>Number of household members</i>
Podíl v procentech	100,0	35,9	21,6	33,6	8,8	<i>As percentage</i>
Průměrný počet na domácnost:						<i>Per household, average number of:</i>
členů	2,84	2,00	3,00	4,00	5,20	<i>members</i>
pracujících	1,29	0,99	1,59	1,65	1,44	<i>working persons</i>
vyživovaných dětí	0,84	-	1,00	2,00	3,20	<i>dependent children</i>
nepracujících důchodců	0,51	0,96	0,09	0,01	0,02	<i>non-working pensioners</i>
nezaměstnaných	0,05	0,04	0,06	0,06	0,12	<i>the unemployed</i>
pobírajících rodičovský příspěvek	0,12	-	0,23	0,24	0,31	<i>persons receiving parental allowance</i>
ostatních členů	0,03	0,01	0,03	0,04	0,11	<i>other members</i>
Hrubé peněžní příjmy za rok 2020 v Kč	274 055	333 397	286 353	226 226	184 787	Gross money income in 2020 (CZK)
v tom příjmy						
pracovní (Kč)	217 307	217 426	253 440	208 330	162 666	<i>Income from work (CZK)</i>
sociální (Kč)	49 218	106 705	23 693	12 767	16 636	<i>Social income (CZK)</i>
ostatní (Kč)	7 530	9 266	9 220	5 129	5 486	<i>Other income (CZK)</i>
Čisté peněžní příjmy za rok 2020 v Kč	236 871	292 300	241 713	194 024	162 774	Net money income in 2020 (CZK)
Charakteristiky domácností (v %)						Characteristics of households (%)
Věk osoby v čele						Age of the head of household
do 24 let	0,6	0,8	1,0	0,2	-	<i>Under 25 years</i>
25–34 let	13,6	10,0	21,7	14,7	12,5	<i>25–34 years</i>
35–44 let	24,7	5,8	34,5	51,9	47,9	<i>35–44 years</i>
45–54 let	20,2	11,3	28,4	29,8	31,2	<i>45–54 years</i>
55–64 let	15,6	23,9	11,7	2,9	7,2	<i>55–64 years</i>
65 a více let	25,2	48,2	2,7	0,5	1,2	<i>65+ years</i>
Věk partnerky a partnera						Age of the spouse
do 24 let	1,7	2,1	2,3	0,7	0,9	<i>Under 25 years</i>
25–34 let	19,5	10,8	33,2	26,0	21,3	<i>25–34 years</i>
35–44 let	23,9	4,9	28,3	53,2	60,2	<i>35–44 years</i>
45–54 let	19,8	16,0	30,4	19,5	16,7	<i>45–54 years</i>
55–64 let	14,6	26,3	5,2	0,6	0,4	<i>55–64 years</i>
65 a více let	20,5	39,9	0,5	-	0,5	<i>65+ years</i>

RODINY A DOMÁCNOSTI

FAMILIES AND HOUSEHOLDS

1 - 35. Čisté úplné rodiny podle počtu nezaopatřených dětí v roce 2022

Two-parent nuclear families by number of dependent children in 2022

Pramen: Životní podmínky 2022, ČSÚ
dokončení

Source: Living Conditions 2022, CZSO
End of table

Ukazatel	Čisté úplné rodiny		Two-parent nuclear families			Indicator
	celkem	bez dětí	s 1 dítětem	se 2 dětmi	se 3 a více dětmi	
	<i>Total</i>	<i>without children</i>	<i>with 1 child</i>	<i>with 2 children</i>	<i>with 3+ children</i>	
Nejvyšší dokončené vzdělání osoby v čele						Educational attainment of the head of household
nedokončené a základní vzdělání	3,7	3,9	3,4	3,3	6,0	No education and primary education
středoškolské vzdělání bez maturity	39,2	44,6	34,3	32,3	36,1	Secondary education without A-level examination
středoškolské vzdělání s maturitou	33,1	31,6	34,4	36,1	29,1	Secondary education with A-level examination
vysokoškolské vzdělání	23,9	19,9	27,7	28,3	28,9	Higher education
Nejvyšší dokončené vzdělání partnerky a partnera						Educational attainment of the spouse
nedokončené a základní vzdělání	8,1	10,7	5,4	4,5	11,2	Primary education (including incomplete)
středoškolské vzdělání bez maturity	24,8	30,9	21,0	15,5	22,5	Lower secondary, secondary vocational
středoškolské vzdělání s maturitou	38,9	38,7	40,9	39,9	27,0	Upper secondary
vysokoškolské vzdělání	28,3	19,8	32,8	40,1	39,3	Higher education
Postavení osoby v čele						Economic activity of the head of household
zaměstnanec s nedokončeným vzděláním, základním a bez maturity	20,4	15,3	26,2	24,4	28,7	Employee, primary education, lower secondary, secondary vocational
zaměstnanec se středoškolským vzděláním s maturitou a vysokoškolským vzděláním	34,7	23,1	45,9	49,0	38,8	Employee, upper secondary, short-cycle tertiary, bachelor's, master's and doctoral or equivalent levels
samostatně činný	16,6	11,4	20,0	23,0	25,6	The self-employed
důchodce v domácnosti						Pensioner in the household
s pracujícími členy	4,4	6,8	3,8	0,8	-	with working members
bez pracujících členů	21,7	41,9	1,4	0,4	0,5	without working members
nezaměstnaný	1,7	1,1	2,3	1,6	5,9	The unemployed
ostatní	0,5	0,3	0,4	0,7	0,5	Others

RODINY A DOMÁCNOSTI
FAMILIES AND HOUSEHOLDS
1 - 36. Čisté neúplné rodiny podle počtu dětí a hlavní příčiny neúplnosti rodin v roce 2022
Lone-parent nuclear families by number of children and main reason of one-parentness in 2022

Pramen: Životní podmínky 2022, ČSÚ

Source: Living Conditions 2022, CZSO

Ukazatel	Čisté neúplné rodiny <i>Lone-parent nuclear families</i>	Počet dětí <i>Number of children</i>		Hlavní příčiny neúplnosti <i>Main reasons of one-parentness</i>			Indikator
		1	2+	osoba v čele domácnosti <i>The head of household is</i>			
				svobodná <i>Single</i>	rozvedená <i>Divorced</i>	ovdovělá ¹⁾ <i>Widowed¹⁾</i>	
Počet domácností	198 502	127 330	71 172	63 754	110 831	23 917	<i>Number of households</i>
Podíl v procentech	100,0	64,1	35,9	32,1	55,8	12,0	<i>As percentage</i>
Počet členů domácnosti	491 880	254 660	237 219	158 272	276 047	57 561	<i>Number of household members</i>
Podíl v procentech	100,0	51,8	48,2	32,2	56,1	11,7	<i>As percentage</i>
Průměrný počet na domácnost:							<i>Average number per household of</i>
členů	2,48	2,00	3,33	2,48	2,49	2,41	<i>Members</i>
pracujících	0,79	0,82	0,72	0,67	0,84	0,85	<i>Working persons</i>
vyživovaných dětí	1,48	1,00	2,33	1,48	1,49	1,41	<i>Dependent children</i>
nepracujících důchodců	0,05	0,06	0,02	0,05	0,04	0,06	<i>Non-working pensioners</i>
nezaměstnaných pobírajících rodičovský příspěvek	0,05	0,04	0,08	0,08	0,04	0,05	<i>The unemployed receiving parental allowance</i>
ostatních členů	0,08	0,05	0,13	0,14	0,06	0,02	<i>Other members</i>
ostatních členů	0,03	0,03	0,05	0,06	0,02	0,02	<i>Other members</i>
Hrubé peněžní příjmy za rok 2020 v Kč							<i>Gross money income in 2020 (CZK)</i>
v tom příjmy	187 757	214 346	159 212	164 831	185 291	262 621	
pracovní (Kč)	137 455	164 468	108 456	109 197	145 223	177 905	<i>Income from work (CZK)</i>
sociální (Kč)	27 447	30 262	24 426	29 965	17 045	70 414	<i>Social income (CZK)</i>
ostatní (Kč)	22 854	19 617	26 330	25 670	23 023	14 302	<i>Other income (CZK)</i>
Čisté peněžní příjmy za rok 2020 v Kč							<i>Net money income in 2020 (CZK)</i>
	168 258	189 718	145 220	149 367	165 296	234 408	
Věk osoby v čele							<i>Age of the head of household</i>
do 24 let	1,1	1,4	0,7	3,5	-	-	<i>Under 25 years</i>
25–34 let	14,2	13,4	15,5	28,1	7,8	6,8	<i>25–34 years</i>
35–44 let	37,0	29,6	50,2	41,4	33,5	41,5	<i>35–44 years</i>
45–54 let	38,9	42,4	32,7	23,0	49,5	32,6	<i>45–54 years</i>
55–64 let	7,3	10,9	0,8	4,0	8,4	11,0	<i>55–64 years</i>
65 a více let	1,5	2,3	-	-	0,9	8,1	<i>65+ years</i>

¹⁾ ovdovělé osoby a odděleně bydlící manželé

¹⁾ widowed persons and separately living spouses

1 - 36. Čisté neúplné rodiny podle počtu dětí a hlavní příčiny neúplnosti rodin v roce 2022

Lone-parent nuclear families by number of children and main reason of one-parentness in 2022

Pramen: Životní podmínky 2022, ČSÚ

Source: Living Conditions 2022, CZSO

dokončení

End of the table

Ukazatel	Čisté neúplné rodiny <i>Lone-parent nuclear families</i>	Počet dětí <i>Number of children</i>		Hlavní příčiny neúplnosti <i>Main reasons of one-parentness</i>			Indikator
		1	2+	osoba v čele domácnosti <i>The head of household is</i>			
				svobodná <i>Single</i>	rozvedená <i>Divorced</i>	ovdovělá ¹⁾ <i>Widowed¹⁾</i>	
Nejvyšší dokončené vzdělání osoby v čele domácnosti							Education of head of household
nedokončené a základní vzdělání	6,7	7,0	6,3	11,2	4,3	5,9	No education and primary education
středoškolské vzdělání bez maturity	28,4	30,7	24,1	28,9	29,0	24,0	Secondary education without A-level examination
středoškolské vzdělání s maturitou	39,4	37,7	42,6	37,0	42,1	33,4	Secondary education with A-level examination
vysokoškolské vzdělání	25,4	24,5	27,0	22,8	24,6	36,7	Higher education
Postavení osoby v čele							Economic activity of the head of household
zaměstnanec s nedokončeným vzděláním, základním a bez maturity	17,5	21,5	10,3	18,8	16,6	18,0	Employee, primary education, lower secondary, secondary vocational
zaměstnanec se středoškolským vzděláním s maturitou a vysokoškolským vzděláním	49,8	47,7	53,5	36,2	57,5	50,2	Employee, upper secondary, short-cycle tertiary, bachelor's, master's and doctoral or equivalent levels
samostatně činný důchodce v domácnosti	4,6	6,1	2,0	5,4	3,8	6,3	The self-employed Pensioner in the household
nezaměstnaný	5,2	3,6	8,0	8,2	3,6	4,7	The unemployed
ostatní	11,6	8,1	17,7	19,2	8,9	4,3	Others

¹⁾ ovdovělé osoby a odděleně bydlící manželé

¹⁾ widowed persons and separately living spouses

RODINY A DOMÁCNOSTI
FAMILIES AND HOUSEHOLDS
1 - 37. Osoby ohrožené příjmovou chudobou podle věku a pohlaví v roce 2022
Persons at risk of poverty by age and sex in 2022

Pramen: Životní podmínky 2022

Source: Living Conditions 2022

Ukazatel	Celkem <i>Total</i>		Věk 0–17 let <i>Aged 0–17 years</i>		Věk 18–64 let <i>Aged 18–64 years</i>		Věk 65 a více let <i>Aged 65+ years</i>		Indikator
	ženy <i>Women</i>	muži <i>Men</i>	ženy <i>Women</i>	muži <i>Men</i>	ženy <i>Women</i>	muži <i>Men</i>	ženy <i>Women</i>	muži <i>Men</i>	
Počet osob pod hranicí příjmové chudoby	636 780	409 640	116 453	122 248	257 408	211 490	262 919	75 902	<i>Persons below at-risk-of-poverty threshold</i>
Podíl z celkového počtu osob v domácnostech (%)	12,2	8,1	12,3	11,4	8,4	6,9	21,8	8,3	<i>Share of the total household population (%)</i>
Hranice příjmové chudoby (Kč)	186 847	186 847	186 847	186 847	186 847	186 847	186 847	186 847	<i>At-risk-of-poverty threshold (CZK)</i>
Podíl osob ohrožených příjmovou chudobou podle vybraných charakteristik (%)									<i>Shares of persons at risk of poverty by selected characteristic (%)</i>
Postavení členů domácnosti (starší 18ti let)									<i>Status of members of household (aged 18+ years)</i>
zaměstnanci	3,3	2,2	-	-	3,3	2,2	2,9	0,9	<i>Employees</i>
samostatně činní	8,1	6,7	-	-	8,8	7,1	-	-	<i>The self-employed</i>
nezaměstnaní	40,8	57,6	-	-	40,8	56,7	-	100,0	<i>The unemployed</i>
nepracující důchodci	21,6	9,6	-	-	12,5	19,6	22,7	8,8	<i>Non-working pensioners</i>
ostatní neaktivní	16,3	15,6	-	-	16,3	15,7	-	-	<i>Other inactive members</i>
Nejvyšší dokončené vzdělání v domácnosti									<i>Educational attainment of the head of household</i>
neukončené a základní vzdělání	51,3	43,1	59,3	64,0	50,6	42,8	50,2	26,9	<i>No education and primary education</i>
středoškolské vzdělání	12,7	8,8	14,0	13,7	9,3	7,3	19,8	8,7	<i>Secondary education</i>
vysokoškolské vzdělání	4,0	3,3	5,5	3,6	3,1	3,3	6,1	2,6	<i>Higher education</i>

RODINY A DOMÁCNOSTI
FAMILIES AND HOUSEHOLDS
1 - 37. Osoby ohrožené příjmovou chudobou podle věku a pohlaví v roce 2022
Persons at risk of poverty by age and sex in 2022

Pramen: Životní podmínky 2022

Source: Living Conditions 2022

dokončení

End of table

Ukazatel	Celkem <i>Total</i>		Věk 0–17 let <i>Aged 0–17 years</i>		Věk 18–64 let <i>Aged 18–64 years</i>		Věk 65 a více let <i>Aged 65+ years</i>		Indikator
	ženy <i>Women</i>	muži <i>Men</i>	ženy <i>Women</i>	muži <i>Men</i>	ženy <i>Women</i>	muži <i>Men</i>	ženy <i>Women</i>	muži <i>Men</i>	
	Typ domácnosti	Type of household							
jednotlivci celkem	34,1	16,8	-	-	18,9	12,4	43,1	24,5	<i>Singles, total</i>
2 dospělí bez dětí									<i>2 adults without children</i>
oba partneři do 64 let	4,4	4,2	-	-	4,4	4,2	-	-	<i>Both partners aged under 65 years</i>
aspoň 1 z partnerů 65 a více let	4,4	3,9	-	-	4,4	7,2	4,4	3,3	<i>At least one partner aged 65+ years</i>
ostatní domácnosti bez dětí	2,0	1,7	-	-	1,1	1,3	4,9	3,7	<i>Other childless households</i>
1 rodič a jen závislé děti	29,7	32,6	33,1	33,0	27,5	32,3	46,9	-	<i>1 parent and only dependent children</i>
2 dospělí									<i>2 adults</i>
s 1 závislým dítětem	6,5	6,1	6,2	5,9	6,4	6,0	18,5	11,2	<i>with 1 dependent child</i>
se 2 závislými dětmi	7,3	6,4	8,0	6,5	6,8	6,4	13,0	13,4	<i>with 2 dependent children</i>
se 3 a více závislými dětmi	17,2	17,9	19,1	17,4	15,0	18,6	-	-	<i>with 3+ dependent children</i>
ostatní domácnosti s dětmi	4,8	5,7	6,8	9,4	5,0	5,0	-	-	<i>Other households with children</i>
Vybrané indikátory příjmové chudoby (%)	Selected indicators of income poverty (%)								
koeficient příjmové nerovnosti S80/S20	3,5	3,4	3,5	3,6	3,5	3,4	2,6	2,6	<i>Income inequality coefficient is equal to S80 to S20 quintile ratio</i>
relativní propad příjmů	16,6	21,3	22,6	23,3	21,3	22,9	11,9	10,2	<i>Relative at-risk-of-poverty gap</i>
Giniho koeficient	25,0	24,5	24,3	25,3	24,3	24,0	19,7	20,1	<i>Gini coefficient</i>