

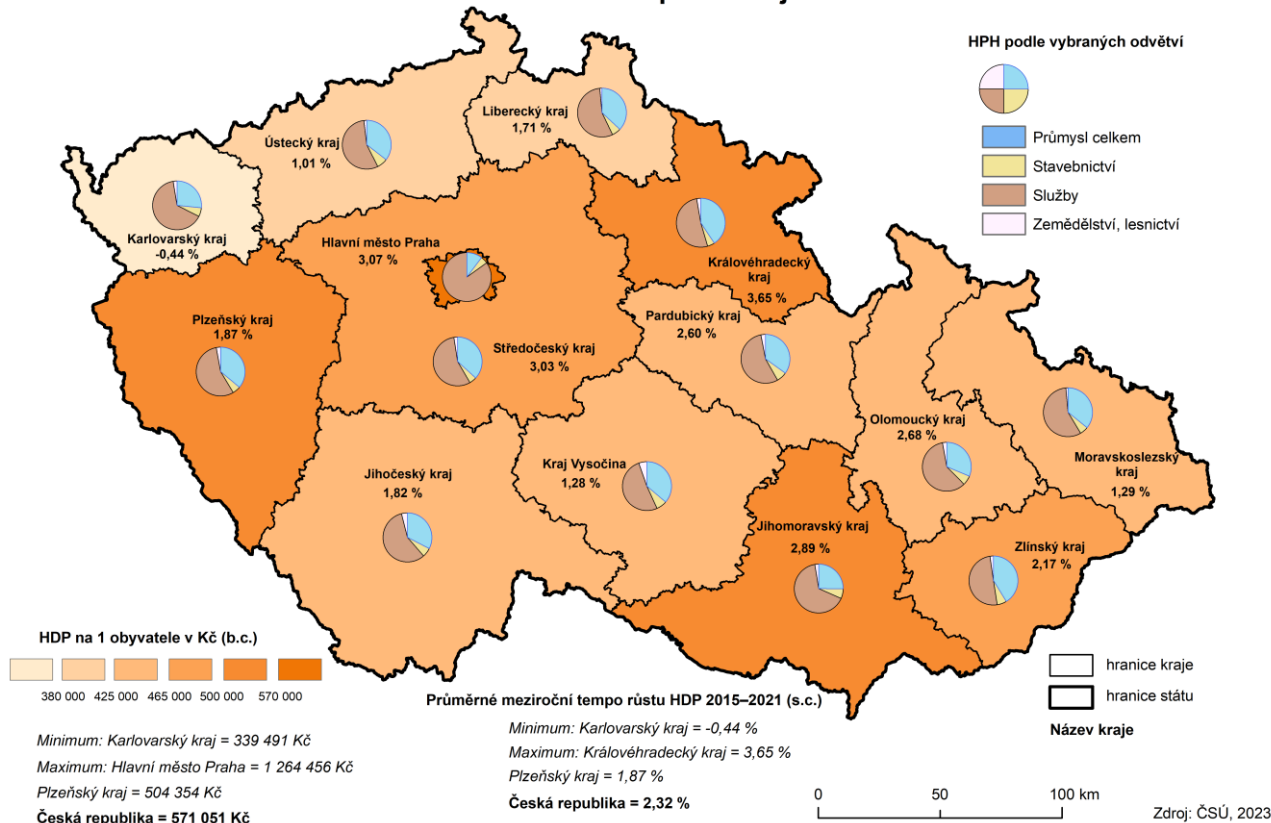
3. Ekonomický vývoj

Makroekonomický rámeček

Podíl regionálního HDP na ČR činil 4,9 % a Plzeňský kraj byl v porovnání s ostatními kraji šestý

Aktuální údaje zahrnují výsledky mimořádné revize ročních národních účtů v roce 2020, která se týkala celé časové řady. Údaje za rok 2021 zatím vycházejí z notifikační verze ročních národních účtů. **Hrubý domácí produkt** (dále jen HDP) je základním kriteriálním makroekonomickým ukazatelem, který vyjadřuje výši hodnoty vytvořené v národním hospodářství resp. regionu v daném období. Je významným ukazatelem ekonomické úrovně daného území. V roce 2021 dosáhl HDP v běžných cenách v Plzeňském kraji 297,9 mld. Kč, meziročně se zvýšil o 7,8 %. Výše regionálního HDP představovala 4,9 % z celkově vytvořeného HDP v ČR. Plzeňský kraj se v podílu regionálního HDP na ČR v rámci mezikrajského porovnání umístil na šestém místě. Z dlouhodobého hlediska se jeho krajský podíl pohybuje okolo 5 %. Nejvyššího podílu dosáhly kraje Hl. město Praha (27,5 %), Středočeský (11,3 %) a Jihomoravský (11,0 %), naopak nejnižšího kraj Karlovarský (1,6 %).

Makroekonomické ukazatele podle krajů ČR v roce 2021



Regionální HDP na 1 obyvatele v PPS dosáhl 80,9 % průměru 27 zemí EU

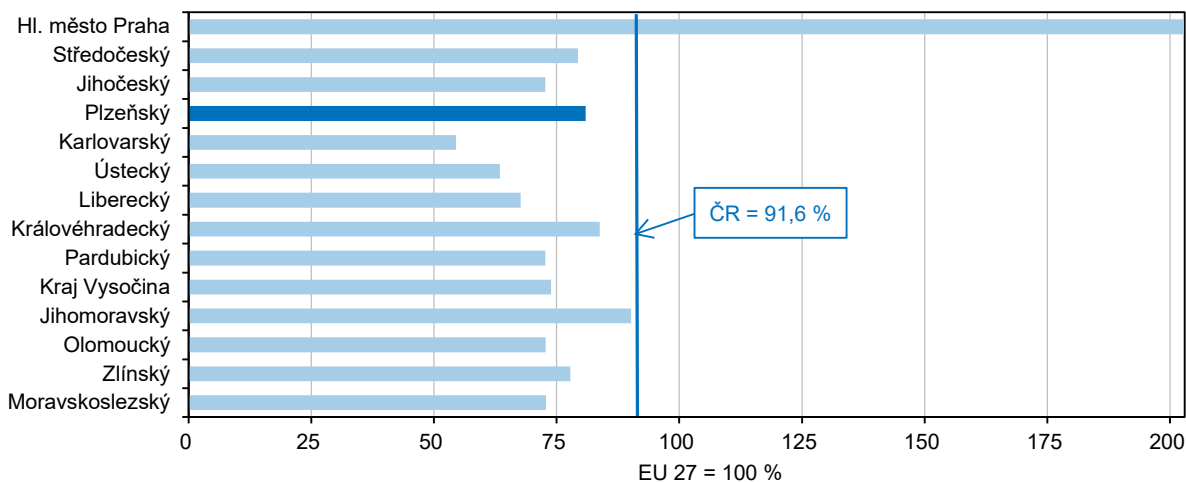
V roce 2021 dosáhl v Plzeňském kraji **relativní ukazatel HDP na 1 obyvatele** v běžných cenách 504,4 tis. Kč, v časovém rozmezí let 1995–2021 byl tento ukazatel nejvyšší v roce 2021. Meziročně se zvýšil o 7,9 %. Na meziročním růstu tohoto ukazatele se podílel růst produkce a služeb v roce 2021, protože v roce 2020 byl růst produkce a služeb omezen z důvodu pandemie covid-19. Částečně se do rostoucí hodnoty tohoto ukazatele začala promítat i rostoucí inflace v závěru roku 2021. Plzeňský kraj s podílem 80,9 % průměru 27 zemí EU zaujímá čtvrté místo v mezikrajském srovnání za Prahou, Jihomoravským a Královéhradeckým krajem. Postavení Hl. města Prahy je však z pohledu hodnocení HDP na obyvatele zcela



výjimečné. V roce 2021 dosáhl kraj Hl. město Praha v HDP na 1 obyvatele v Kč 221,4 % průměru ČR a v HDP na 1 obyvatele v PPS¹⁴ 202,9 % průměru 27 zemí Evropské unie. V roce 2021 činil podíl HDP na 1 obyvatele v PPS v Plzeňském kraji 80,9 % průměru EU 27.

Graf 3.1 Hrubý domácí produkt na 1 obyvatele v PPS podle krajů v roce 2021 (EU 27=100)

Zdroj: ČSÚ



V produktivitě na 1 zaměstnaného se Plzeňský kraj umístil na šestém místě

Významným indikátorem ekonomického rozvoje je **produktivita práce** měřená podílem HDP na 1 zaměstnaného (podle místa pracoviště vč. sebezaměstnaných). Hodnota tohoto ukazatele v Plzeňském kraji v roce 2021 dosáhla 1,01 mil. Kč. V časovém období 2013–19 produktivita neustále rostla, v roce 2020 se v důsledku pandemie covid-19 snížila. V roce 2021 oproti roku 2020 vzrostla o 4,5 %. V mezikrajském srovnání se Plzeňský kraj v produktivitě práce umístil na šestém místě. Produktivita na 1 zaměstnaného v ČR činila 1,14 mil. Kč a dosažená produktivita v Plzeňském kraji představovala 88,2 % průměru ČR.

Plzeňský kraj se v HDP ve srovnatelných cenách (předchozí rok = 100) v porovnání s ostatními kraji umístil na šestém místě

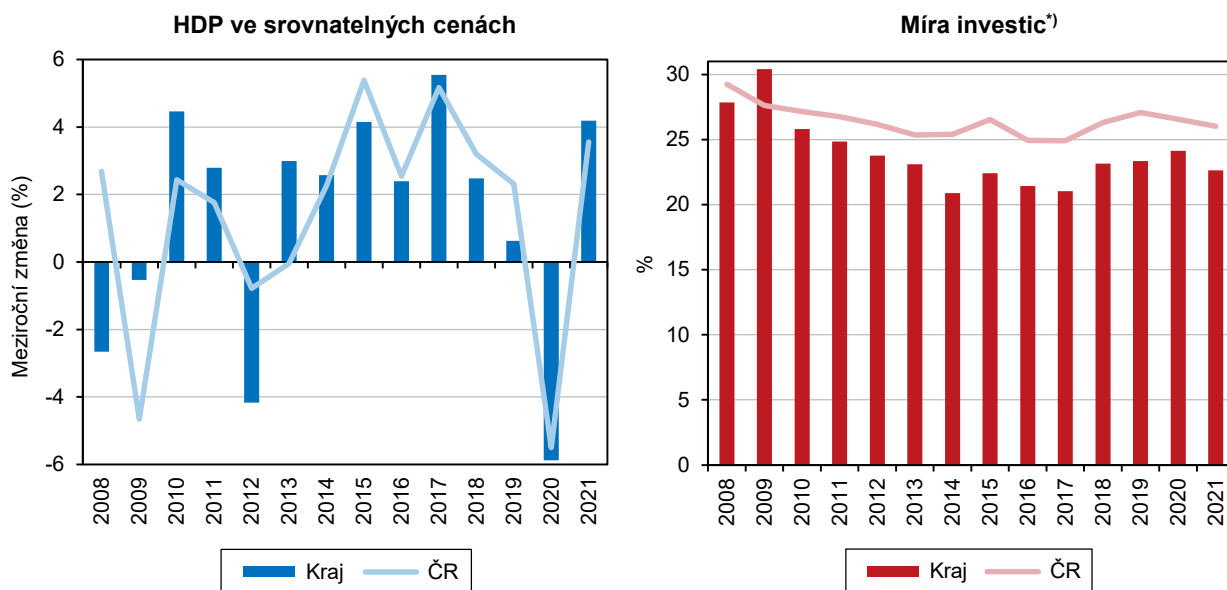
Regionální ukazatel **HDP ve srovnatelných cenách** (předchozí rok = 100) rostl nejrychleji v roce 2006, kdy vzrostl o 9,9 %. Naopak nejvyšší pokles o 5,9 % byl v tomto ukazateli zaznamenán v roce 2020. V letech 2013–2017 byl růst HDP kolísavý, v období 2018–2020 tento ukazatel postupně klesal. Průměrné meziroční tempo růstu v letech 2014–2021 činilo 1,96 %. V roce 2021 se Plzeňský kraj v HDP ve srovnatelných cenách v porovnání s ostatními kraji umístil na šestém místě. HDP ve srovnatelných cenách činil 93,8 %, oproti roku 2020 byl nižší o 10,1 procentního bodu (dále jen p. b.). Nejvyšší meziroční růst HDP ve srovnatelných cenách byl zaznamenán v krajích Moravskoslezském (14,0 p. b.), Středočeském (12,8 p. b.), Zlínském (11,9 p. b.). Naopak Kraj Vysočina byl jediným krajem s meziročním poklesem, a to o 0,7 p. b. HDP ve srovnatelných cenách, který v období let 2015–2021 rostl v Plzeňském kraji průměrným meziročním tempem 1,87 %, v porovnání s obdobím 2014–2020 vzrostlo průměrné meziroční tempo o 0,23 p. b. V období let 2015–2021 činilo průměrné meziroční tempo růstu v ČR 2,32 %. Nejvyšší průměrné meziroční tempo růstu bylo v tomto období zaznamenáno v krajích Královéhradeckém (3,65 %), Hl. město Praha (3,07 %) a Středočeském (3,03 %). V jediném Karlovarském kraji byl zaznamenán pokles průměrného meziročního

¹⁴ Purchasing Power Standard - standard kupní síly

tempa růstu, a to o 0,44 %. Nejnižší růst měly v tomto ukazateli kraje Ústecký (1,01 %), Vysočina (1,28 %) a Moravskoslezský (1,29 %).

Graf 3.2 Hrubý domácí produkt a míra investic v Plzeňském kraji a ČR

Zdroj: ČSÚ



^{*)} podíl tvorby hrubého fixního kapitálu na hrubém domácím produktu

V meziroční indexu HPH se Plzeňský kraj v porovnání s ostatními kraji umístil na čtvrtém místě

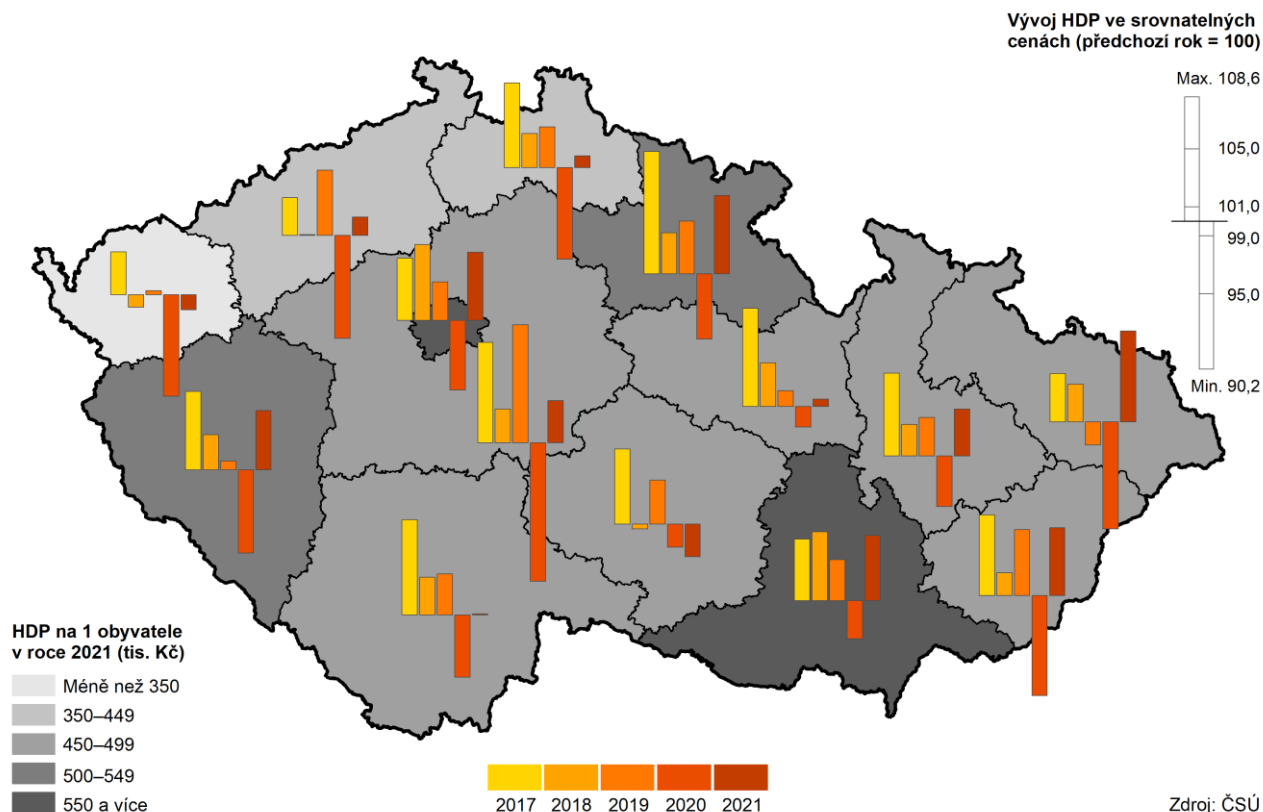
Hrubá přidaná hodnota (dále jen HPH) představuje rozdíl mezi celkovou produkcí zboží a služeb a mezispotřebou, tj. hodnotou statků a služeb spotřebovaných ve výrobě. Od roku 1995 si zachovávala regionální HPH rostoucí trend až do roku 2008, kdy poprvé klesla proti předchozímu roku o 0,7 %. Od roku 2009 (s výjimkou roku 2012) pokračoval rostoucí trend až do roku 2019, v roce 2020 se HPH meziročně snížil o 0,6 %. V roce 2021 dosáhla HPH 270,7 mld. Kč a oproti roku 2020 se zvýšila o 7,7 %. V meziročním indexu HPH se Plzeňský kraj v porovnání s ostatními kraji umístil na čtvrtém místě. V roce 2021, kdy skončilo omezování produkce a služeb v důsledku pandemie covid-19, byl zaznamenán meziroční růst HPH ve všech krajích. Nejvyšší meziroční růst HPH byl dosažen v krajích Moravskoslezském (o 10,4 %), Královéhradeckém (o 8,5 %) a Jihomoravském (o 8,0 %). Nejméně rostl meziročně HPH v krajích Vysočina (o 2,5 %) a Karlovarském (o 3,3 %). Meziroční index HPH byl v Plzeňském kraji oproti ČR vyšší o 0,8 p. b.

Podíl primárního sektoru na HPH byl pátý v porovnání s ostatními kraji

V roce 2021 činil podíl **primárního sektoru** (zemědělství, lesnictví a rybolov) na HPH 2,9 %. V mezikrajském srovnání byl tento podíl pátý, oproti ČR byl vyšší o 0,9 p. b. V porovnání s rokem 2020 se tento podíl snížil o 0,5 p. b. Mezi lety 2010–2016 dosáhl tento podíl nejvyšší hodnoty (3,9 %) v roce 2014. V letech 2015–2021 nebyla výše podílu primárního sektoru v roce 2014 překročena. Porovnáme-li podíl primárního sektoru na HPH v rámci delší časové řady od roku 1995, pak v roce 2021 klesl oproti roku 1995 o více než polovinu. V roce 2021 se oproti roku 2020 snížilo odvětví zemědělství, lesnictví a rybářství v Plzeňském kraji z 8,7 mld. Kč v roce 2020 na 8,0 mld. Kč.



Regionální hrubý domácí produkt v krajích v letech 2017 až 2021

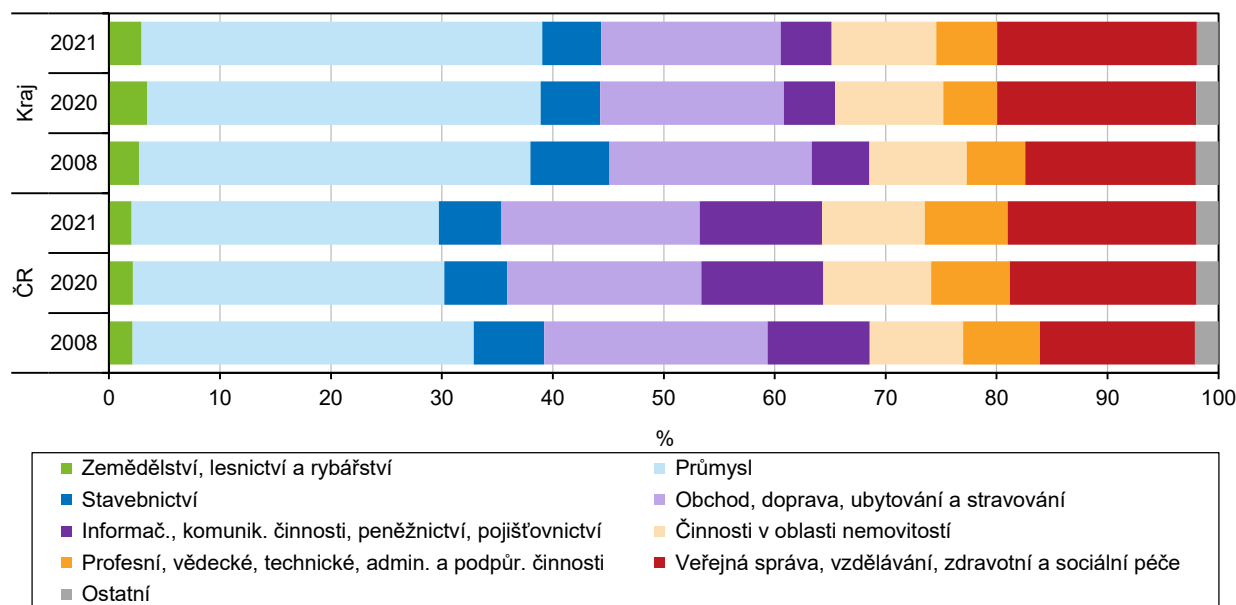


Podíl sekundárního sektoru na HPH meziročně klesl o 0,6 procentního bodu

Na ekonomické výkonnosti Plzeňského kraje se významně podílí **sekundární sektor** zastoupený průmyslem a stavebnictvím. V roce 2021 činil podíl sekundárního sektoru na HPH 41,4 %, meziročně se tento podíl zvýšil o 0,6 p. b. V porovnání s ČR byl podíl sekundárního sektoru vyšší o 8,1 p. b. V mezikrajském porovnání se Plzeňský kraj umístil až na osmém místě. V časové řadě **1995–2019** se podíl sekundárního sektoru na HPH zvýšil z 37,4 % v roce 1995 na 41,4 % v roce 2021, tj. zvýšení o 4,1 p. b. Historicky nejvyšší hodnoty (46,0 %) dosáhl tento podíl v roce 2015. V období let 2016–2020 začal podíl tohoto sektoru postupně klesat, až v roce 2021 byl v tomto sektoru zaznamenán rostoucí trend. Na celkové tvorbě HPH se v regionu nejvíce podílel průmysl celkem (36,1 %), podíl zpracovatelského průmyslu na HPH činil 30,3 %. Meziročně se zvýšil podíl průmyslu celkem o 0,7 p. b. V absolutní výši se odvětví průmyslu celkem na hrubé přidané hodnotě podílelo 97,8 mld. Kč, z toho odvětví zpracovatelského průmyslu 82,1 mld. Kč. V roce 2021 se oproti roku 2020 zvýšilo odvětví průmyslu celkem o 8,6 mld. Kč, z toho zpracovatelský průmysl o 5,8 mld. Kč. Stavebnictví v Plzeňském kraji se v roce 2021 podílelo na HPH 5,3 %, i když meziročně tento podíl klesl o 0,1 p. b., v absolutní hodnotě odvětví stavebnictví vzrostlo o 0,9 mld. Kč. Hrubá přidaná hodnota v odvětví stavebnictví (14,4 mld. Kč) dosáhla v roce 2021 nejvyšší hodnoty od roku 1995. V ČR se na HPH podílel průmysl celkem 27,7 % a stavebnictví 5,6 %. V porovnání s Plzeňským regionem byl podíl průmyslu ČR nižší o 8,4 p. b., naopak v odvětví stavebnictví byl podíl ČR vyšší 0,3 p. b.

Graf 3.3 Odvětvová struktura hrubé přidané hodnoty v Plzeňském kraji a ČR

Zdroj: ČSÚ



Terciární sektor se v Plzeňském kraji meziročně zvýšil o 7,5 %

Terciární sektor, který zahrnuje odvětví služeb, se v roce 2021 podílel na celkové HPH 55,7 %. Meziročně se podíl terciárního sektoru na HPH snížil o 0,1 p. b. V roce 2021 dosáhla absolutní hodnota v odvětví služeb 150,6 mld. Kč, v porovnání s rokem 2020 se zvýšila o 10,6 mld. Kč, tj. zvýšení o 7,5 %. Plzeňský kraj se umístil v podílu terciárního sektoru na HPH v mezikrajském porovnání na devátém místě. V porovnání s republikovým podílem (64,7 %) byl podíl terciárního sektoru v Plzeňském kraji nižší o 9,0 p. b. Z dlouhodobého hlediska mezi roky 1995–2021 dosáhl podíl terciárního sektoru na HPH nejvyšší hodnoty (56,8 %) v roce 2003 a nejnižší (50,4 %) v roce 2014. V rozmezí let 2015–2020 se tento podíl začal postupně zvyšovat. Dosažený podíl v roce 2021 byl pátým nejvyšším podílem v rámci celé časové řady a v porovnání s rokem 1995 byl nižší o 0,2 p. b.

Plzeňský kraj se podílel na celkové THFK v ČR jen 4,2 % a v porovnání s ostatními kraji se umístil na osmém místě

Investice vyjádřené **tvorbou hrubého fixního kapitálu**¹⁵ (dále jen THFK) dosáhly v roce 2021 v Plzeňském kraji hodnoty 67,4 mld. Kč v běžných cenách. Meziroční zvýšení činilo 0,8 mld. Kč, tj. zvýšení o 1,1 %. Plzeňský kraj se podílel na celkové THFK v ČR 4,2 % a v mezikrajském srovnání byl tento podíl osmý. V časové řadě 2010–2021 dosáhla THFK nejvyšší hodnoty v roce 2021. V rozmezí let 2010–2016 THFK střídavě klesala a rostla. V období let 2017–2021 začal objem investic trvale růst. Nejvyšší meziroční zvýšení představovalo 8,3 mld. Kč a bylo zaznamenáno mezi lety 2017 a 2018.

V míře investic se Plzeňský kraj v mezikrajském porovnání umístil na desátém místě

Míra investic, která vyjadřuje poměr THFK k HDP, dosáhla v roce 2021 v Plzeňském kraji 22,6 % a v porovnání s ostatními kraji se Plzeňský region umístil na desátém místě. Meziročně míra investic klesla o 1,5 p. b. a oproti ČR byla nižší o 3,4 p. b. V období let 2010–2017 míra investic s výjimkou roku 2015 meziročně klesala. V období let 2018–2020 se tento ukazatel začal mírně zvyšovat, avšak v roce 2021 se jeho hodnota znovu snížila, nejvyšší (25,8 %) byla ve sledovaném období v roce 2010. V roce 2021 byla nejvyšší míra investic zaznamenána v krajích Středočeském (34,7 %), Hl. městě Praze (29,7 %) a Karlovarském

¹⁵ THFK představuje přírůstky/úbytky hmotných a nehmotných aktiv



(26,0 %), naopak nejnižší byla v krajích Královéhradeckém (17,7 %), Vysočina (20,8 %) a Zlínském (20,9 %).

THFK na 1 obyvatele se meziročně zvýšila o 1,2 %

THFK na 1 obyvatele dosáhla v roce 2021 v Plzeňském kraji hodnoty 114,1 tis. Kč. V porovnání s ostatními kraji se region umístil na pátém místě. Meziročně se THFK na obyvatele zvýšila o 1,2 %. V průměru na 1 obyvatele Plzeňského kraje připadlo o 34,4 tis. Kč méně než v ČR. THFK na 1 obyvatele v Plzeňském kraji činila 76,8 % průměru ČR.

Místní rozpočty

Příjmy místních rozpočtů meziročně stouply o 6,4 %

Údaje o příjmech a výdajích krajů, obcí a dobrovolných svazků obcí jsou přebírány z Ministerstva financí, které potřebná data zpracovává z účetních a finančních výkazů za jednotlivé územní celky. Příjmy a výdaje jsou uváděny po konsolidaci, to je po úpravě odstraňující duplicitní položky a položky, které nejsou přímou součástí hospodaření. Souhrnně za Plzeňský kraj, obce a dobrovolné svazky obcí činily po konsolidaci **příjmy do místních rozpočtů** 43,8 mld. Kč. Od roku 2012 docházelo k jejich růstu a hodnota příjmů se za toto období zvýšila celkem o 20,1 mld. Kč, tedy téměř dvojnásobně. Meziročně se příjmy navýšily o 2,6 mld. Kč, což představuje nárůst 6,4 %.

Významný podíl příjmů územních rozpočtů tvoří daň z přidané hodnoty

Nejvyšší příjmy do územních rozpočtů Plzeňského kraje plynuly z daňových příjmů, částka z těchto příjmů v roce 2022 činila 23,0 mld. Kč. Nejvyšší podíl na daňových příjmech územních rozpočtů představovala **daň z přidané hodnoty** v částce 11,0 mld. Kč. Druhým největším daňovým přispěvatelem do územních rozpočtů jsou **právnícké osoby**, kde daň z příjmů právnických osob v daňových příjmech rozpočtů představovala 5,6 mld. Kč. Daň z příjmů **fyzických osob** se pak podílí na příjmech územních rozpočtů částkou 4,1 mld. Kč. Dalšími významnými příjmy územních rozpočtů jsou **přijaté transfery**, které tvoří 35,4 % z celkových příjmů.

Meziročně vzrostly výdaje místních rozpočtů o 10,0 %

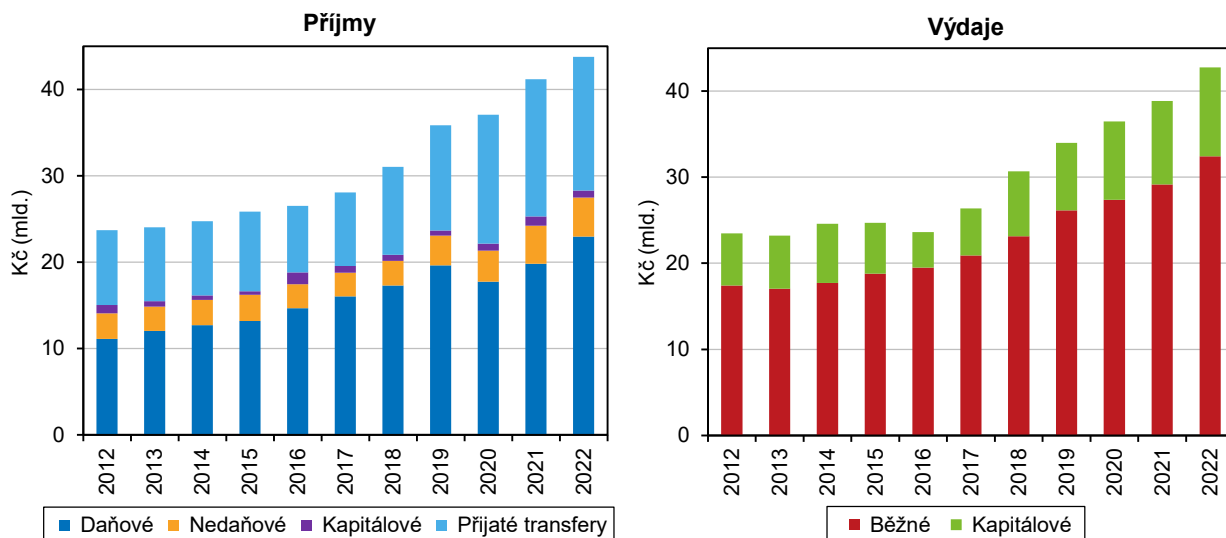
Současně však také narostly **výdaje**, které se za období od roku 2012 zvýšily o 19,3 mld. Kč (o 82,1 %) na současnou sumu 42,7 mld. Kč. Jejich vývoj v tomto období byl však kolísavý. Po meziročním poklesu v roce 2016 o 4,3 % je však v následujících letech zaznamenáván nárůst celkových výdajů. V roce 2022 se **běžné výdaje** meziročně zvýšily o 11,2 % na částku 32,4 mld. Kč a **kapitálové výdaje**, které jsou klíčové pro rozvoj infrastruktury, dosáhly výše 10,3 mld. Kč (nárůst o 6,5 %). Rekordní meziroční nárůst kapitálových výdajů byl zaznamenán v roce 2018, a to o 38,2 %. Přesto je výše kapitálových výdajů v roce 2022 nejvyšší za sledované období od roku 2007. Z hlediska využití zdrojů je významným indikátorem podíl kapitálových výdajů na celkových výdajích, který v roce 2022 činil 24,2 %. Nejvyšších podílů kapitálových výdajů na celkových výdajích (v rozmezí 27,6 % až 28,8 %) za sledované období od roku 2007 bylo dosaženo v letech 2007–2009.

Saldo příjmů a výdajů územních rozpočtů je kladné ve sledovaném období

V rámci celého sledovaného období od roku 2012 převažovaly v Plzeňském kraji příjmy nad výdaji, tj. veškeré dispoziční zdroje nebyly využity k vynaložení výdajů. V letech 2015–2017 se tato převaha ještě zásadněji prohloubila a již v roce 2015 příjmy převýšily výdaje o 1,2 mld. Kč, o rok později dokonce téměř o 3 mld. Kč. V roce 2018 došlo v tomto směru ke zlomu a kladné saldo rozpočtů se snížilo na celkových 371,2 mil. Kč. V roce 2019 se však opět zvýšilo na částku 1,9 mld. Kč. V posledních dvou letech bylo saldo příjmů a výdajů opět výrazně vyšší, 2,3 mld. Kč v roce 2021 a 1,0 mld. Kč v roce 2022.

Graf 3.4 Příjmy a výdaje místních rozpočtů v Plzeňském kraji (po konsolidaci)

Zdroj: Ministerstvo financí



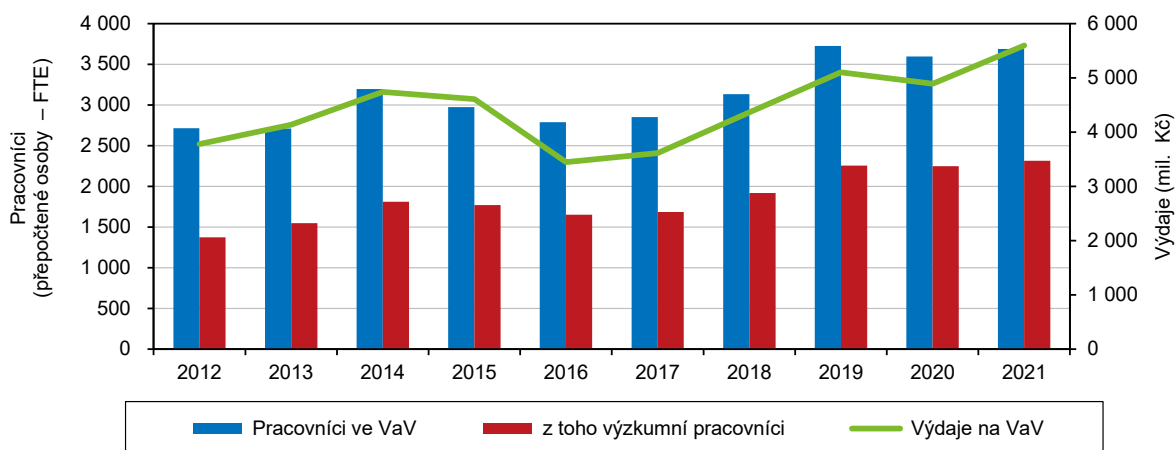
Věda, IT

Ženy tvořily více než jednu pětinu z celkového počtu přepočtených pracovníků ve vědě a výzkumu

V roce 2021¹⁶ disponoval Plzeňský kraj 144 **výzkumnými a vývojovými pracovišti**, v porovnání s rokem 2020 přibýlo 7 pracovišť. Z celkového počtu 144 výzkumných a vývojových pracovišť připadlo 116 na podnikatelský sektor, 17 na vysokoškolský sektor, 6 na vládní sektor a 5 na soukromý neziskový sektor. Ve vědě a výzkumu pracovalo v Plzeňském kraji 3 686 zaměstnanců (přepočtené osoby na plně zaměstnané), z toho 2 313 výzkumných pracovníků, tj. 62,7 % a 841 techniků, tj. 22,8 %. Ve vědě a výzkumu bylo zaměstnáno 801 žen (přepočtené osoby), tj. 21,7 %. Z těchto 801 žen, které pracovaly ve vědě a výzkumu, bylo 333 žen výzkumných pracovníc, tj. 41,6 %.

Graf 3.5 Pracovníci ve výzkumu a vývoji a výdaje na výzkum a vývoj v Plzeňském kraji

Zdroj: ČSÚ



¹⁶ Data za rok 2022 nejsou k dispozici



Výdaje na vědu a výzkum v Plzeňském kraji představovaly 4,6 % celkových výdajů ČR

Celkové výdaje na vědu a výzkum dosáhly v roce 2021 v regionu částky 5 595,1 mil. Kč, což činilo 4,6 % výdajů ČR. Celkové výdaje na vědu a výzkum se meziročně zvýšily o 14,5 %. V letech 2005–2021 byly výdaje na vědu a výzkum nejvyšší v roce 2021 a druhé nejvyšší v roce 2019. V porovnání s rokem 2005 se v roce 2021 náklady na vědu a výzkum zvýšily o 4 465,5 mil. Kč. Z hlediska **zdrojů financování** se na celkových nákladech na vědu a výzkum podílely v Plzeňském kraji podnikatelské zdroje ve výši 4 364,4 mil. Kč, tj. 78,0 %, veřejné domácí zdroje 938,6 Kč, tj. 16,8 %, veřejné zahraniční zdroje 285,7 mil. Kč, tj. 5,1 % a ostatní národní zdroje 6,3 mil. Kč, tj. 0,1 %.

Nejvyšší část výdajů na výzkum a vědu byla realizována v podnikatelském sektoru

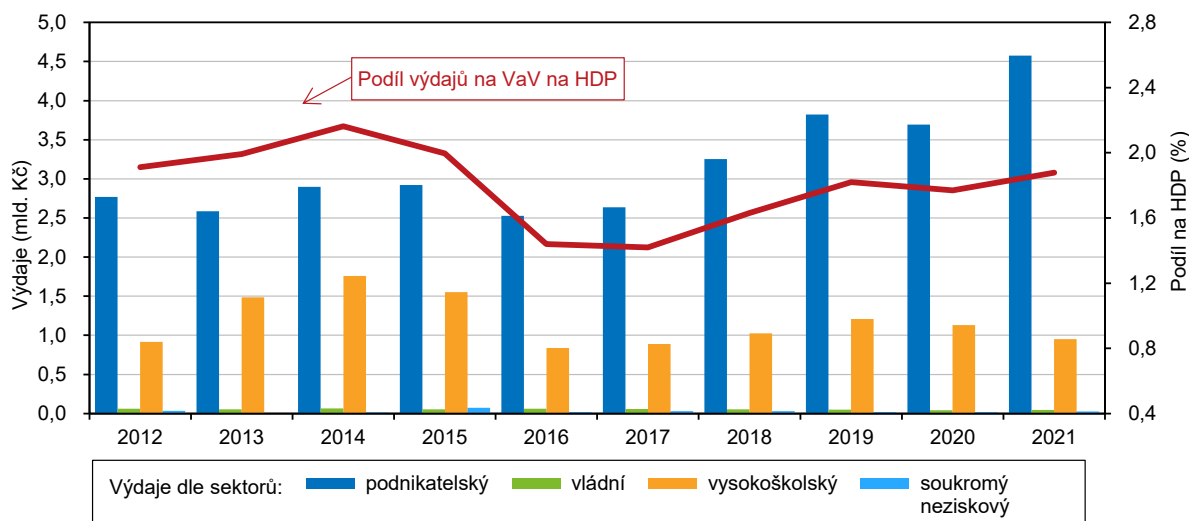
Ve struktuře výdajů podle sektorů se na celkových výdajích na výzkum a vědu nejvíce podílel podnikatelský sektor 4 575,1 mil. Kč, tj. 81,8 % a druhý v pořadí byl vysokoškolský sektor s celkovou výší 951,3 mil. Kč, tj. 17,0 %. Nepatrné podíly pak tvořily výdaje v sektorech vládním (0,8 %) a neziskovém soukromém (0,4 %). Plzeňský kraj se podílel na zdrojích z podnikatelského sektoru v ČR 6,0 % (4. místo v mezikrajském porovnání) a zdrojích z vysokoškolského sektoru ČR 3,8 % (5. místo v porovnání s ostatními kraji).

Neinvestiční výdaje tvořily 95,2 % z celkových výdajů na výzkum a vědu v Plzeňském kraji

Neinvestiční výdaje činily 5 329,2 mil. Kč, tj. 95,2 % z celkového objemu výdajů na vědu a výzkum. Z celkových neinvestičních výdajů připadlo na výdaje v sektorech podnikatelském 4 352,1 mil. Kč, tj. 81,7 % a vysokoškolském 908,8 mil. Kč, tj. 17,1 %. Plzeňský kraj se na neinvestičních výdajích na výzkumu a vývoji ČR podílel 4,8 %. **Neinvestiční mzdové výdaje** (2 477,8 mil. Kč) se podílely 46,5 % na neinvestičních výdajích celkem. Neinvestiční mzdové výdaje činily v podnikatelském sektoru 1 888,1 mil. Kč, ve vysokoškolském sektoru 532,4 mil. Kč a ve vládním a soukromém neziskovém sektoru 57,3 mil. Kč. Z neinvestičních mzdových výdajů celkem tvořily mzdové výdaje soukromého sektoru 76,2 %, vysokoškolského sektoru 21,5 % a zbývající 2,3 % připadly na vládní a soukromý neziskový sektor. Plzeňský kraj se podílel 3,6 % na celkových neinvestičních mzdových výdajích v ČR.

Graf 3.6 Výdaje na výzkum a vývoj podle sektorů a podíl výdajů na VaV na HDP v Plzeňském kraji

Zdroj: ČSÚ

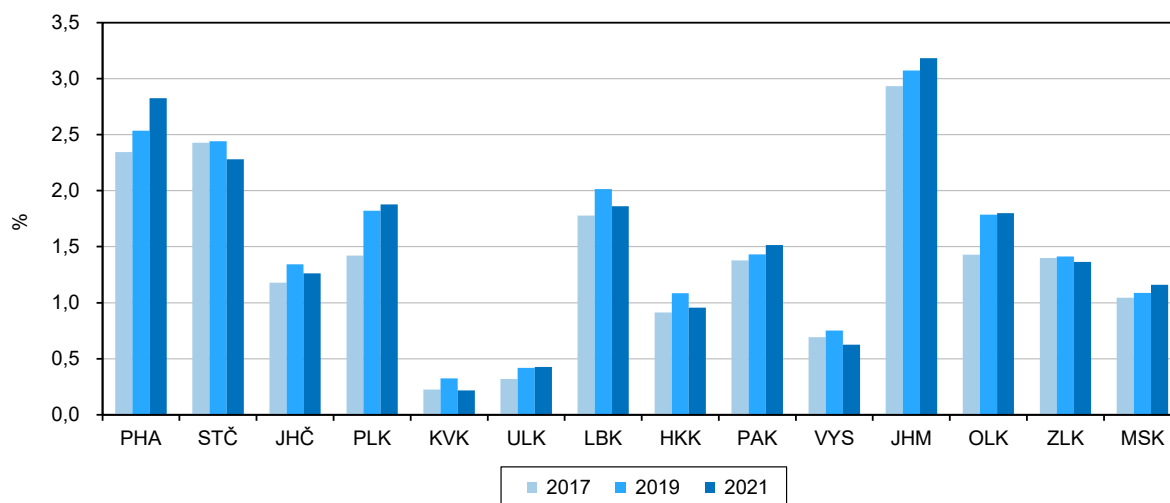


Investiční výdaje v kraji činily 4,8 % z celkových výdajů na výzkum a vědu

Investiční výdaje na vědu a výzkum (266,0 mil. Kč) dosáhly 4,8 % z celkových investic na vědu a výzkum. Na investičních výdajích ČR se podílel Plzeňský kraj 2,4 %.

Graf 3.7 Podíl výdajů na výzkum a vývoj na regionálním HDP podle krajů

Zdroj: ČSÚ



Významným centrem výzkumu a vývoje je krajské město Plzeň

Významným centrem výzkumu a vývoje je krajské město Plzeň. Západočeská univerzita zřídila v roce 2000 **Výzkumné centrum nových technologií**, které se orientuje na potřeby průmyslových podniků, a to nejen v Plzeňském regionu. V roce 2021 se celkové výdaje na vědu a výzkum podílely na **experimentálním výzkumu** 47,4 %, na **aplikovaném výzkumu** 45,4 % a 7,1 % na **základním výzkumu**. V roce 2021 bylo v Plzeňském kraji přiznáno 20 patentů, což byl pátý nejvyšší počet v rámci období let 2000–2021. Podíl přiznaných patentů v Plzeňském kraji činil 4,3 % ze všech přiznaných patentů v ČR.

Nákupy přes internet zaznamenávají rostoucí trend

V Plzeňském kraji využívalo v roce 2021¹⁷ **osobní počítač** (dále PC) 82,8 % domácností. Ve srovnání s předchozím rokem tento podíl nepatrně vzrostl, a to o 1,6 procentního bodu (dále jen p. b.). Podíl **domácností vybavených vysokorychlostním internetem** činil v Plzeňském kraji 86,5 % a v porovnání s ostatními kraji byl druhý nejvyšší. Oproti průměru ČR byl vyšší o 3,5 p. b. Meziročně se podíl domácností vybavených vysokorychlostním internetem zvýšil o 1,3 p. b., v porovnání s rokem 2019 vzrostl o 3,3 p. b. **Nákupy přes internet** realizovalo v kraji 69,4 % osob ve věku 16 let a více, oproti roku 2020 vzrostl tento podíl o 5,7 p. b. V porovnání s ostatními kraji byl podíl nakupujících přes internet v Plzeňském kraji pátý a oproti průměru ČR byl vyšší o 0,8 p. b. Nejvíce nakupovali přes internet občané Hl. města Prahy (78,4 %) a nejméně v Královéhradeckém kraji (61,6 %). Nákup přes internet roste meziročně ve všech krajích ČR.

Ekonomické subjekty

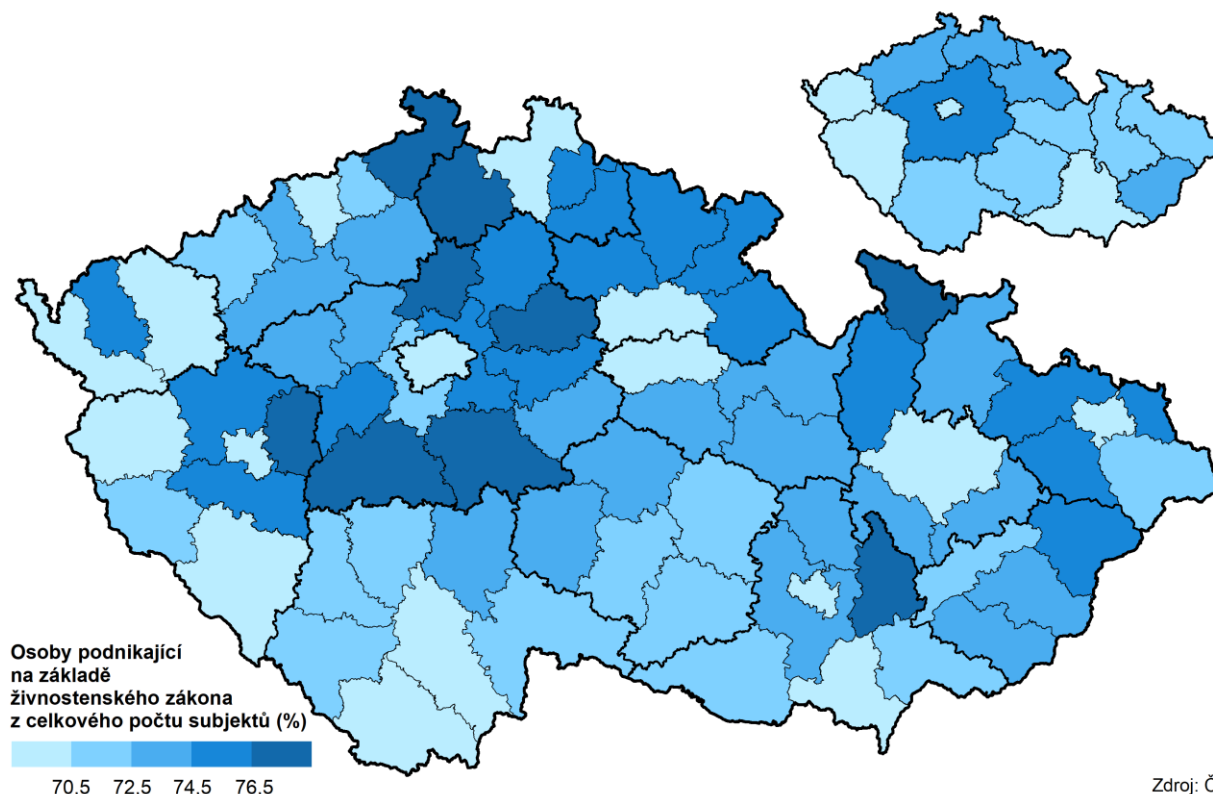
Počet registrovaných ekonomických subjektů meziročně mírně vzrostl

V registru ekonomických subjektů Plzeňského kraje bylo k 31. 12. 2022 registrováno celkem 149 980 ekonomických subjektů, což představovalo 5,0 % ze všech evidovaných subjektů v ČR. Z meziročního srovnání vyplývá, že počet těchto subjektů v kraji mírně vzrostl o 842 subjektů, tj. nárůst o 0,6 %.

¹⁷ Údaje jsou publikovány jako tříleté klouzavé průměry



Podíl živnostníků v okresech a krajích k 31. 12. 2022



Zdroj: ČSÚ

Ekonomickou aktivitu vykazovalo 50,3 % subjektů

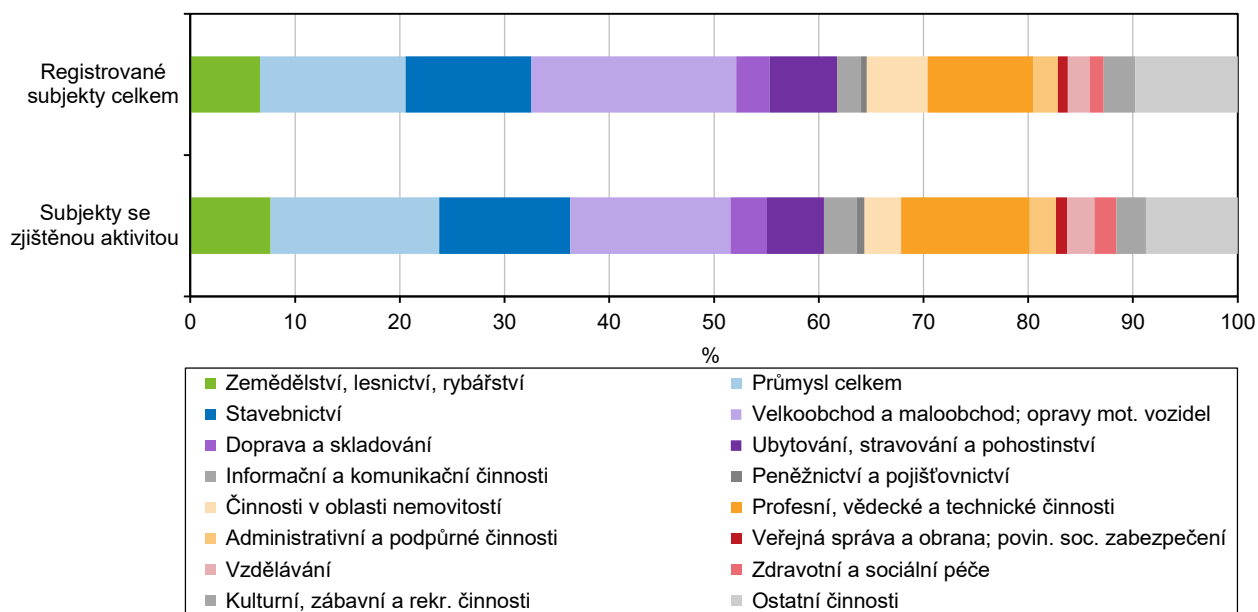
Z celkového počtu ekonomických subjektů vykazovalo aktivitu jen 75 504 subjektů, tj. 50,3 %. Podle **zjištěné ekonomické aktivity** v rámci subjektů zapsaných v registru se Plzeňský kraj v porovnání s ostatními kraji umístil na 12. místě. Nižší ekonomickou aktivitu oproti Plzeňskému kraji vykazovaly kraje Karlovarský (45,1 %) a Ústecký (48,7 %). Nejvyšší podíl ekonomicky aktivních subjektů byl zaznamenán v krajích Hl. město Praha (57,9 %) a Vysočina (56,6 %). V ČR bylo z celkového počtu 2 996 841 ekonomických subjektů 54,4 % ekonomicky aktivních.

Nejvíce subjektů působilo v oblasti Velkoobchodu, maloobchodu včetně oprav a údržby motorových vozidel

Z hlediska struktury registru ekonomických subjektů **podle odvětví CZ-NACE** působilo ve všech krajích nejvíce subjektů v oblasti Velkoobchodu a maloobchodu včetně oprav a údržby motorových vozidel. V Plzeňském kraji bylo k 31. 12. 2022 v tomto odvětví registrováno 28 371 subjektů, což z celkového počtu ekonomických subjektů v kraji představovalo 18,9 %. V porovnání s předchozím rokem se počet subjektů ve Velkoobchodu a maloobchodu včetně oprav údržby motorových vozidel snížil o 4,1 %. V období let 2017–2022 zaznamenalo toto odvětví nejvyšší meziroční úbytek mezi lety 2018 a 2019. Počet subjektů tohoto odvětví se v roce 2022 oproti roku 2017 snížil o 15,8 %. V registru ekonomických subjektů patřil k dalším více zastoupeným odvětvím Průmysl (13,4 %) a Stavebnictví (11,6 %). V Plzeňském kraji bylo k 31. 12. 2022 registrováno 20 150 subjektů v odvětví Průmyslu a 17 426 subjektů v odvětví Stavebnictví. Meziročně se počet subjektů v průmyslu zvýšil o 1,7 % a ve stavebnictví o 1,4 %. Nejnižší podíl z celkového počtu ekonomických subjektů tvořila odvětví Peněžnictví a pojišťovnictví (0,5 %), Veřejná správa a obrana; povinné sociální zabezpečení (0,9 %) a Zdravotní a sociální péče (1,3 %).

Graf 3.8 Ekonomické subjekty podle převažující ekonomické činnosti v Plzeňském kraji k 31. 12. 2022 (subjekty s uvedenou činností)

Zdroj: ČSÚ



Více jak tři čtvrtiny subjektů tvoří fyzické osoby

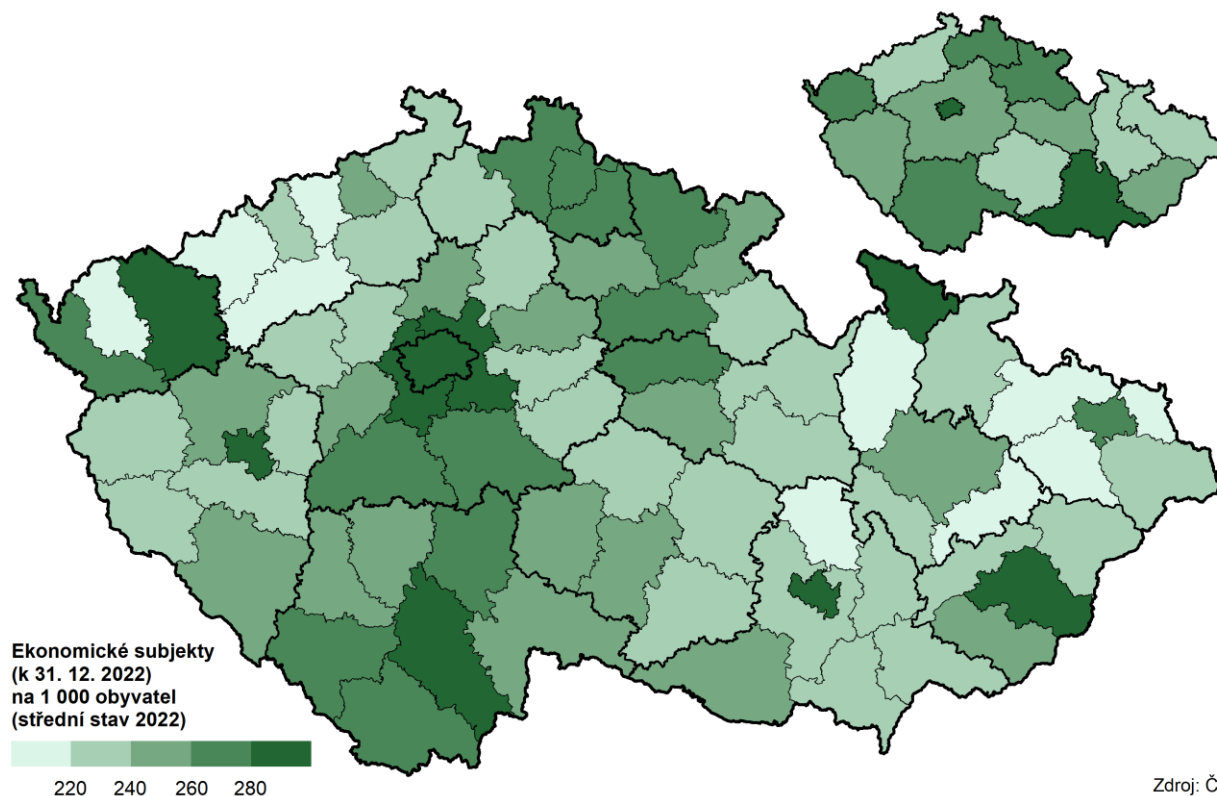
K 31. 12. 2021 bylo v Plzeňském kraji zapsáno v registru ekonomických subjektů 116 287 **fyzických osob** a 33 693 **právnických osob**. Z celkového počtu ekonomických subjektů v registru tvořily fyzické osoby 77,5 % a právnické osoby 22,5 %. V porovnání s loňským rokem se počet fyzických osob zvýšil o 134 subjektů a počet právnických osob vzrostl o 708 subjektů. Podíl fyzických osob činil 5,3 % z celkového počtu fyzických osob ČR. Právnické osoby se na celkovém počtu právnických osob ČR podílely 4,1 %. Nejčteněji zastoupenou právní formou byli živnostníci (fyzické osoby podnikající podle živnostenského zákona). K 31. 12. 2022 bylo v registru ekonomických subjektů 104 582 živnostníků, tj. 69,7 % z celkového počtu ekonomických subjektů v kraji. Meziročně se počet živnostníků snížil o 0,1 %.

Nejvyšší meziroční přírůstek zaznamenaly ekonomické subjekty bez zaměstnanců

Ekonomické subjekty bez uvedení velikostní kategorie počtu zaměstnanců se podílely na celkovém počtu ekonomických subjektů 58,8 %. Druhou nejčteněji zastoupenou skupinu tvořily subjekty bez zaměstnanců (32,5 %). Další skupinu představovaly malé podniky od 1 do 5 zaměstnanců, které tvořily 6,0 % z celkového počtu ekonomických subjektů. Nejvyšší meziroční přírůstek byl zaznamenán ve skupině ekonomických subjektů bez zaměstnanců. Meziročně se počet subjektů v této skupině zvýšil o 695, tj. nárůst o 1,4 %. U skupiny ekonomických subjektů bez uvedení velikosti došlo k poklesu počtu jednotek o 244, tj. meziroční pokles o 0,3 %. Nejvyšší meziroční pokles tak zaznamenaly ekonomické subjekty bez uvedení velikosti. Počet ekonomických subjektů o 1–5 zaměstnancích se zvýšil o 321 subjektů a ekonomické subjekty s 20–24 zaměstnanci zaznamenaly pokles o 19 subjektů. Počet ekonomických subjektů, který zaměstnával 1 000 a více osob, se meziročně zvýšil o 1 subjekt.



Intenzita podnikatelské aktivity v okresech a krajích v roce 2022 (ekonomické subjekty se sídlem na daném území)



V období let 2017–2022 vzniklo nejvíce subjektů v letech 2017 a 2022

V registru ekonomických subjektů (RES) k 31. 12. 2022 bylo v Plzeňském kraji zaznamenáno 4 803 **vzniklých subjektů** a 4 491 **zaniklých subjektů**. Z celkového počtu ekonomických subjektů (149 980) tvořily vzniklé subjekty 3,2 % a zaniklé subjekty 3,0 %. Na celkovém počtu vzniklých subjektů v ČR (111 099) se podílely vzniklé subjekty v Plzeňském kraji 4,3 %. Z celkového počtu zaniklých subjektů v ČR (99 927) tvořily zaniklé subjekty Plzeňského kraje 4,5 %. V období let 2017–2022 vzniklo v Plzeňském kraji nejvíce subjektů (3,0 %) v roce 2017 a 2022, naopak nejméně (2,8 %) v roce 2018. Nejvíce subjektů (3,6 %) zaniklo v roce 2019 a nejnižší počet zaniklých subjektů (2,1 %) byl evidován v roce 2018.

Zemědělství

V roce 2021 se meziročně hrubá zemědělská produkce v běžných cenách zvýšila o 11,5 %

Hrubá zemědělská produkce (dále jen HZP) vyjádřená v běžných cenách představuje souhrnný zemědělský účet, který dosáhl v roce 2021¹⁸ hodnoty 13,7 mld. Kč, meziroční zvýšení činilo 11,5 %. V rozmezí let 2011–2021 se HZP nejprve v letech 2011–2014 zvyšovala, pak následoval dvouletý pokles a od roku 2017 můžeme zaznamenat její rostoucí tendenci. Za desetileté období vzrostla HZP o 43,2 %. HZP v ČR se za stejné období zvýšila o 40,7 % a v porovnání s Plzeňským krajem byla nižší o 2,5 procentního bodu. Vysoký růst HZP v běžných cenách byl ovlivněn inflací. HZP, která je vyjádřena ve stálých cenách roku 2000, je očištěna od cenových vlivů a umožňuje lepší srovnatelnost v delší časové řadě. V Plzeňském kraji se HZP (ve stálých cenách) meziročně zvýšila o 3,4 %. Obdobný

¹⁸ Údaje roku 2022 zatím nejsou k dispozici, data za rok 2021 jsou semidefinitivní

trend byl zaznamenán v ČR, kde se HZP ve stálých cenách zvýšila o 1,8 %. Za desetileté období vzrostla v Plzeňském kraji HZP ve stálých cenách o 15,6 %.

Na celkové zemědělské produkci ČR se Plzeňský kraj podílel 8,2 %

Na celkové zemědělské produkci ČR (v běžných cenách) se Plzeňský kraj ve sledovaném období podílel 8,2 %. Podíl **rostlinné produkce** na HZP v peněžním vyjádření v roce 2021 představoval 51,8 % (7,1 mld. Kč), **živočišné produkce** 43,9 % (6,0 mld. Kč). **Intenzita zemědělské produkce** vyjádřená HZP na 1 ha obhospodařované zemědělské půdy dosáhla v roce 2021 v Plzeňském kraji v běžných cenách 42 839 Kč, tj. meziroční zvýšení o 11,8 %, ve stálých cenách činila 30 508 Kč, tj. meziroční zvýšení 3,7 %.

Výměra zemědělské půdy dlouhodobě klesá

K 31. 12. 2022 byla registrována **výměra zemědělské půdy** o rozloze 376 727 ha, oproti roku 2021 byl zaznamenán mírný pokles. Podíl zemědělské půdy na celkové výměře půdy Plzeňského kraje činil 49,3 %. Z údajů meziročních změn za posledních deset let je patrný dlouhodobý mírný pokles výměry zemědělské půdy. V roce 2012 činil podíl zemědělské půdy na celkové výměře kraje 50,2 %. Z výměry zemědělské půdy připadlo v roce 2022 na ornou půdu 66,1 %. V roce 2022 oproti roku 2012 ubylo orné půdy o 3,3 %.

Meziročně vzrostly osevní plochy pšenice, ječmene a luskovin

Osevní plocha celkem (195 750 ha) se v porovnání s rokem 2021 mírně zvýšila, a to o 73,4 ha. V rozmezí let 2012–2022 dosáhly osevní plochy **obilovin** nejvyšší rozlohy v roce 2022. Oproti roku 2021 se osevní plocha obilovin (107 992 ha) v roce 2022 zvětšila o 3,8 %. Meziročně vzrostly osevní plochy **pšenice** o 5,7 %, **ječmene** o 5,2 % a **luskovin** o 22,7 %, snížily se osevní plochy **ovsa** o 3,5 %, **žita** o 1,5 % **brambor** o 4,8 %, **olejnin** o 2,7 %, **řepky** o 4,6 % a **pícnin** o 5,9 %. Osevní plochy řepky se v průběhu desetiletého období snížily z 35 204 ha v roce 2012 na 27 876 ha v roce 2022, tj. pokles o 20,8 %. Osevní plocha řepky byla v průběhu desetiletého období nejvyšší v roce 2013, kdy dosáhla rozlohy 36 471 ha. V období 2012–2022 se růst osevních ploch pícnin střídal s poklesem, největší osevní plocha pícnin 54 703 ha byla zaznamenána v roce 2020, v posledních dvou letech se její rozloha snížila na 48 797 ha v roce 2022. V porovnání s rokem 2012 byla plocha pícnin v roce 2022 vyšší o 6,5 %. V roce 2022 činila osevní plocha brambor 1 222 ha, meziročně se snížila o 4,8 %. V rámci desetiletého období osevní plocha brambor dosáhla nejvyšší hodnoty (1 283 ha) v roce 2021. Oproti roku 2012 vzrostla osevní plocha brambor v roce 2022 o 43,3 %.

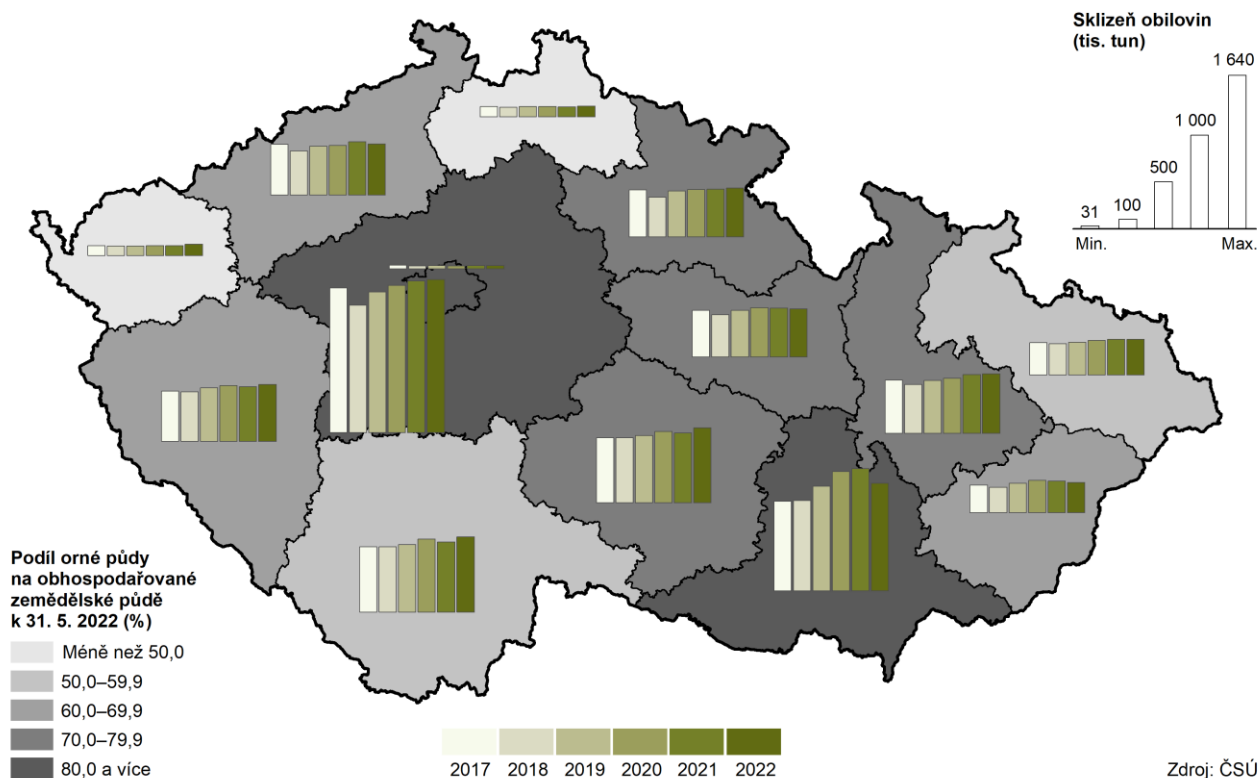
Meziročně se zvýšila sklizeň všech druhů obilovin, naopak klesla produkce brambor

V roce 2022 se v Plzeňském kraji z celkové **sklizňové obilné plochy** 107,68 tis. ha sklídilo 612,01 tis. tun **obilovin**. V porovnání s rokem 2021 se sklizeň obilovin zvýšila o 4,2 %. Na vyšší sklizeň obilovin měly vliv klimatické podmínky i větší sklizňová plocha, která meziročně vzrostla o 3,7 %. Na sklizni obilovin v ČR se Plzeňský kraj podílel 7,4 %. Produkce **pšenice** v roce 2022 dosáhla v Plzeňském kraji 377,48 tis. tun, meziročně se zvýšila o 2,5 %. I na celorepublikové úrovni byl zaznamenán růst sklizně pšenice, a to o 4,6 %. Plzeňský kraj se podílel na sklizni pšenice v ČR 7,3 %. Sklizeň **ječmene** představovala výrazný meziroční růst (13,1 %). V roce 2022 činila sklizeň ječmene 151,62 tis. tun a na sklizni v ČR se podílela 8,1 %. V roce 2022 se zvýšila sklizeň **ovsa** z 5,66 tis. tun v roce 2021 na 6,15 tis. tun v roce 2022, meziroční zvýšení dosáhlo 8,7 %. Plzeňský kraj byl jediným krajem, ve kterém se meziročně zvýšila sklizeň ječmene. V ČR byl naopak zaznamenán meziroční pokles sklizně této komodity, a to o 13,7 %. V roce 2022 činila sklizeň **žita** v Plzeňském kraji 14,84 tis. tun s meziročním zvýšením 3,7 %, na celkové sklizni v ČR se podílela 11,6 %. Významnou obilovinu představuje v Plzeňském kraji **triticale**. Plzeňský kraj byl druhým krajem s nejvyšší sklizní triticale po Jihočeském kraji. V roce 2022 se sklídilo v Plzeňském kraji 27,75 tis. tun triticale s meziročním zvýšením 6,0 %. Na sklizni triticale v ČR se Plzeňský kraj podílel 13,4 %. Sklizeň **luskovin** se



v Plzeňském kraji zvyšovala již třetím rokem. V roce 2022 činila sklizeň luskovin 9,96 tis. tun. Meziroční růst dosáhl 24,2 %. Na sklizni luskovin v ČR se kraj podílel 8,0 %. Opačnou tendenci můžeme zaznamenat v produkci **brambor**. Sklizeň brambor se snížila z 39,79 tis. tun v roce 2021 na 37,95 tis. tun, v roce 2022, tj. pokles o 4,6 %. Plzeňský kraj se podílel na sklizni brambor v ČR 5,8 %. Produkce **řepky** se zvýšila z 86,93 tis. tun v roce 2021 na 93,16 tis. tun v roce 2022, tj. meziroční zvýšení o 7,2 %. Z celkové sklizně řepky v ČR tvořila 8,0 %. Za desetileté období byla nejnižší úroda řepky v roce 2021.

Sklizeň obilovin v krajích v letech 2017 až 2022



Výnos obilovin byl od roku 2012 čtvrtý nejvyšší

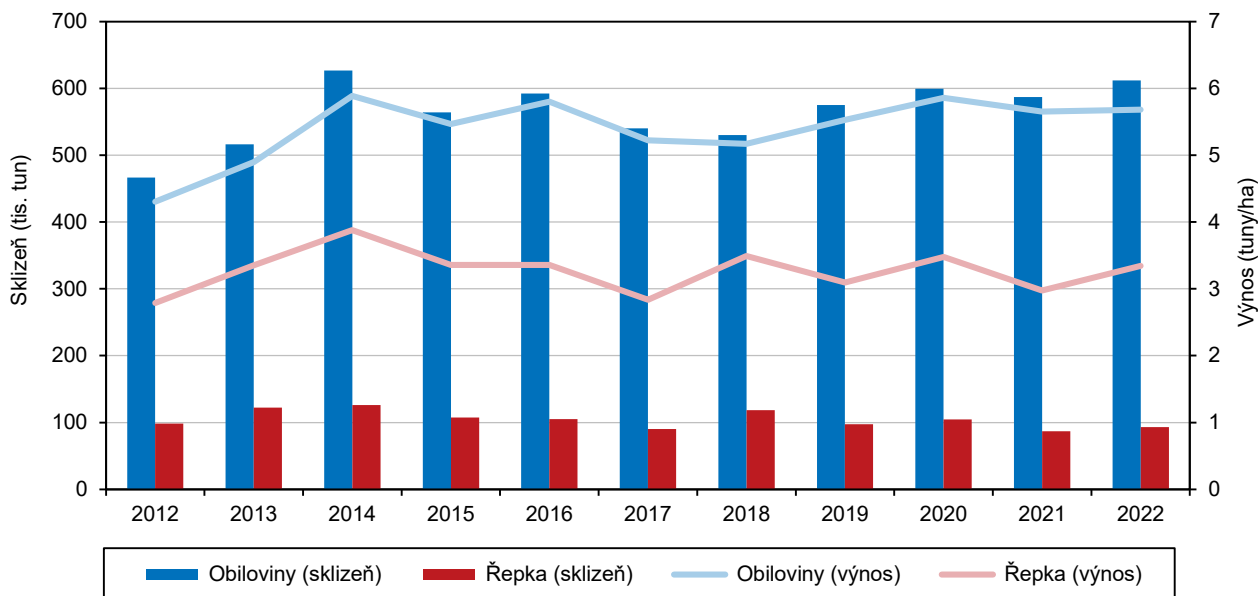
Výnos obilovin, který v roce 2022 činil 5,68 t/ha, meziročně vzrostl o 0,5 %. V období let 2012–2022 byl výnos obilovin nejvyšší v roce 2014, kdy dosáhl 5,89 t/ha, naopak nejnižší (4,30 t/ha) byl v roce 2012. V roce 2022 byl výnos obilovin v rámci sledovaného období čtvrtý nejvyšší. Vůči celorepublikovému průměru byl výnos v Plzeňském kraji o 0,25 t/ha nižší. V mezikrajském srovnání se Plzeňský kraj umístil na předposledním třináctém místě. Nejvyšší výnosy vykázaly Hl. město Praha a Olomoucký kraj, nejnižší Karlovarský kraj.

Výnosy pšenice v kraji meziročně klesly, u ostatních obilovin byl zaznamenán nárůst výnosnosti

Výnosy **pšenice** klesly o 3,1 % na 6,01 t/ha a v mezikrajském srovnání se jednalo o čtvrtý nejnižší výnos. Celorepublikový průměr výnosu pšenice se také meziročně snížil, a to o 3,9 % na 6,07 t/ha. V roce 2022 byl zaznamenán meziroční pokles výnosů pšenice ve všech krajích. Meziroční nárůst výnosnosti byl v Plzeňském kraji zaznamenán ve všech ostatních obilovinách. Oproti roku 2021 vzrostly výnosy **ječmene** o 7,5 % na 5,75 t/ha, výnosy **žita** o 5,3 % na 5,32 t/ha, výnosy **ovsa** o 10,2 % na 3,72 t/ha a **triticale** o 7,3 % na 5,14 t/ha.

Graf 3.9 Sklizeň a hektarové výnosy obilovin a řepky v Plzeňském kraji

Zdroj: ČSÚ



Výnosnost brambor, luskovin i řepky meziročně vzrostla

Výnos **brambor** se mírně meziročně zvýšil o 0,2 % z 31,01 t/ha v roce 2021 na 31,06 t/ha v roce 2022. V rámci mezikrajského srovnání se jedná o čtvrtou nejvyšší výnosnost. Hektarový výnos brambor v Plzeňském kraji byl v roce 2022 vyšší než v ČR o 0,84 t/ha. V **luskovinách** byl dosažen výnos 2,48 t/ha, což představovalo nárůst o 1,2 %. Výnos **řepky** vzrostl meziročně o 12,4 % na 3,34 t/ha, v mezikrajském srovnání se Plzeňský kraj umístil na předposledním třináctém místě. V časové řadě let 2012–2022 byl výnos řepky nejvyšší v roce 2014, kdy činil 3,88 t/ha, naopak nejnižší (2,79 t/ha) v roce 2012. Meziročně rostly hektarové výnosy řepky ve všech krajích. V ČR byl hektarový výnos řepky v porovnání s Plzeňským krajem nepatrně vyšší (o 0,05 t/h).

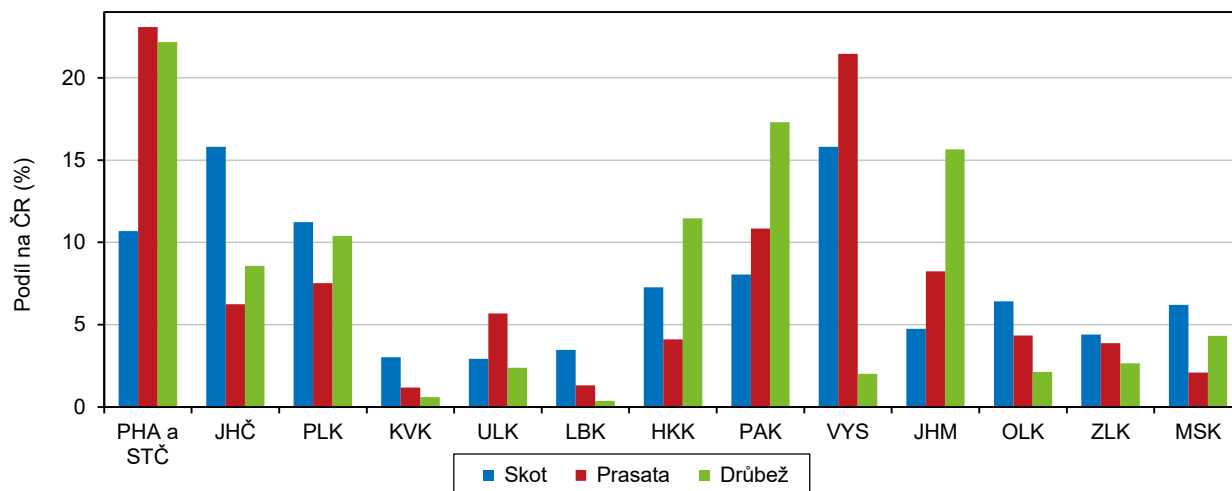
Meziročně se v Plzeňském kraji chov skotu nepatrně zvýšil

Dle **soupisu hospodářských zvířat k 1. 4. 2022** se stavy **skotu** meziročně velmi nepatrně zvýšily z 159 536 v roce 2021 na 159 601 v roce 2022. Na celorepublikové úrovni došlo k mírnému navýšení (o 1,1 %) na celkový počet 1 421 254 kusů. Počet **krav** v kraji se mírně meziročně snížil o 0,3 % na 67 636 kusů. V období let 2012–2022 byl nejvyšší stav skotu v roce 2015, kdy dosáhl 168 897 kusů, naopak nejnižší byl v roce 2021, kdy činil 159 536 kusů. Počet **prasat** se oproti roku 2021 zvýšil o 5,8 % na 107 793 kusů. V letech 2012–2022 byl evidován nejvyšší počet prasat (125 513 kusů) v roce 2012, nejnižší (101 864 kusů) v roce 2021. K 1. 4. 2022 bylo v ČR zaznamenáno 1 432 824 kusů prasat, meziročně se počet prasat snížil o 5,6 %. Z hlediska delší časové řady lze uvést, že nejvyšší počet prasat byl v České republice chován v roce 1981, a to 5 105 489 kusů a naopak nejnižší stav prasat měla ČR v roce 2022. Stavy **prasnic** vzrostly v Plzeňském kraji o 1,6 %, zatímco v ČR se jejich počet snížil o 10,7 %.



Graf 3.10 Podíl krajů na stavech skotu, prasat a drůbeže chovaných v České republice k 1. 4. 2022

Zdroj: ČSÚ



Stavy, drůbeže, ovcí i koz se meziročně snížily, vzrostl počet koní

V roce 2022 se **chov ovcí** meziročně snížil o 10,3 % na 12 533 kusů. I v ČR byl zaznamenán pokles ovcí, a to o 4,9 % na 174 196 kusů. V období let 2012–2022 dosáhl v Plzeňském kraji chov ovcí nejvyššího počtu (20 683 ks) v roce 2015. V posledních třech letech začal chov ovcí výrazně klesat a v roce 2022 byl v celém sledovaném období nejnižší. Počet kusů **drůbeže** se v Plzeňském kraji meziročně výrazně snížil o 25,1 %, což představovalo snížení o 800 492 kusů na 2 392 586 kusů. V časové řadě let 2012–2022 byl evidován nejvyšší stav drůbeže v roce 2021, kdy dosáhl 3 193 078 kusů, naopak nejnižší stav (1 646 292 kusů) byl zaznamenán v roce 2017. V ČR byl pokles stavu drůbeže nižší než v Plzeňském kraji, meziročně se v ČR snížil počet kusů drůbeže o 3,3 % na 23 026 197 kusů. V roce 2022 činil počet **slepíc** 893 090 kusů, meziročně se jejich stavy snížily o 23,6 %. Stejný trend poklesu se projevil na celorepublikové úrovni, kde byl zaznamenán pokles počtu slepic o 6,4 %. Počet **koz** se snížil z 1 410 kusů v roce 2021 na 1 097 kusů v roce 2022, tj. meziroční úbytek o 22,2 %. Nejvyšší počet koz (1 479 ks) byl v rámci sledovaného období v roce 2018, nejnižší (1 062 kusů) v roce 2012. V ČR poklesl počet koz meziročně o 3,2 %. Počet **koní** vzrostl meziročně v Plzeňském kraji o 4,9 % na 2 261 kusů. Ve sledovaném období byl počet koní nejvyšší v roce 2020, kdy činil 2 536 kusů, nejnižší počet koní (2 067 kusů) byl zaznamenán v roce 2016. Meziročně se zvýšil počet koní i na celorepublikové úrovni, a to o 11,7 % na celkový počet 37 087 kusů.

Intenzita chovu skotu i prasat se meziročně zvýšila

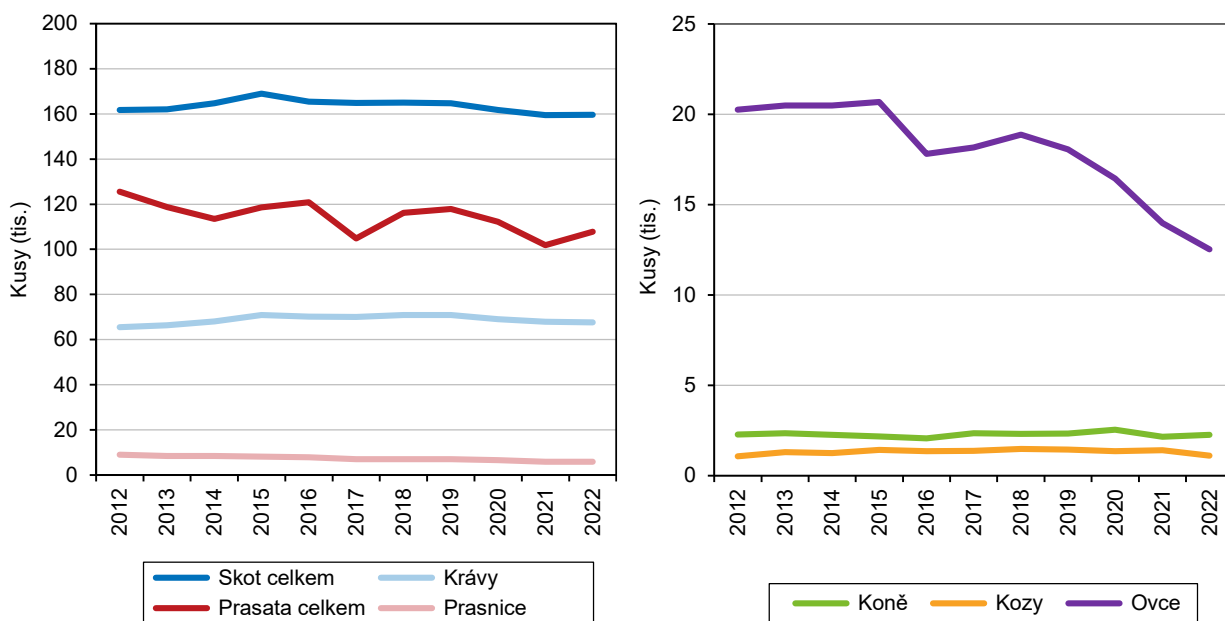
Intenzita chovu skotu¹⁹ se v Plzeňském kraji meziročně zvýšila ze 49,8 ks na 100 ha v roce 2021 na 50,3 ks na 100 ha v roce 2022. Plzeňský kraj se umístil na třetím nejvyšším místě za kraji Jihočeským a Vysočinou. V roce 2022 dosáhl ukazatel **intenzity chovu prasat**²⁰ 54,6 ks na 100 ha, meziročně se zvýšil o 3 prasata na 100 ha obhospodařované orné půdy. Plzeňský kraj v rámci krajů dosáhl šestého místa.

¹⁹ Podíl stavu skotu (k 1. 4. 2022) na 100 ha obhospodařované zemědělské půdy (k 31. 5. 2022)

²⁰ Podíl stavu prasat (k 1. 4. 2022) na 100 ha obhospodařované orné půdy (k 31. 5. 2022)

Graf 3.11 Hospodářská zvířata v Plzeňském kraji (stav k 1. 4.)

Zdroj: ČSÚ

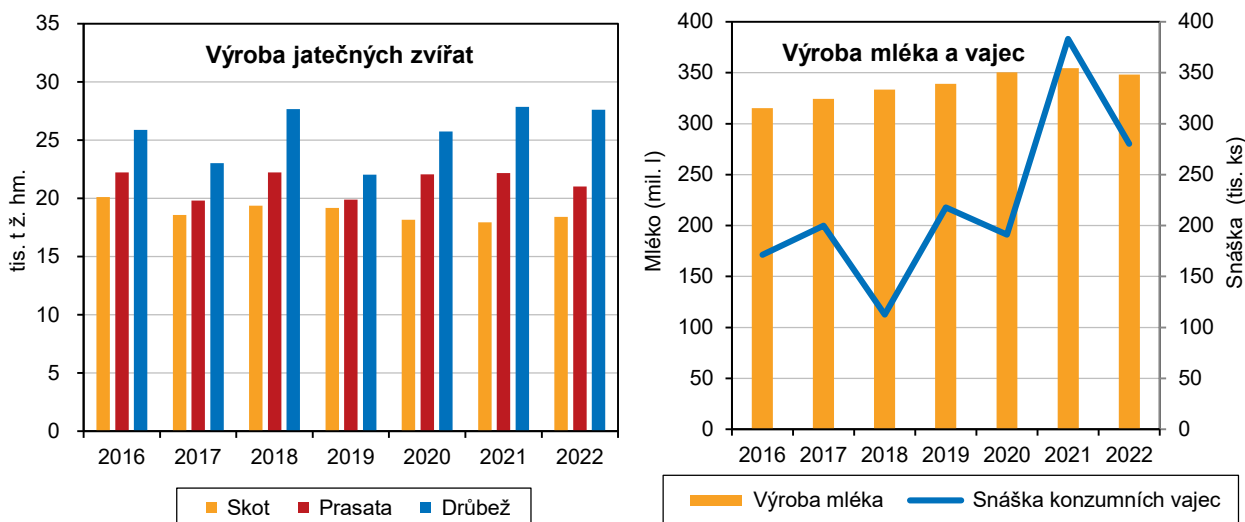


Průměrná snáška konzumních vajec na 1 nosnici v Plzeňském kraji vzrostla

V roce 2022 činila **průměrná snáška konzumních vajec na jednu nosnici** v Plzeňském kraji 324,9 kusů, meziročně se zvýšila téměř o 9 kusů vajec. Ve sledovaném období let 2012–2022 dosáhla svého maxima v roce 2017, kdy na 1 slepici připadlo v průměru 326,5 vajec. Plzeňský kraj se v mezikrajském porovnání umístil na prvním místě. **Celková snáška** konzumních vajec v Plzeňském kraji v roce 2022 klesla o 26,8 % na 280 351 tis. kusů (v roce 2021 činila 383 185 tis. ks). Ve snášce konzumních vajec se Plzeňský kraj umístil na třetím místě za kraji Středočeským včetně Hl. města Prahy a Pardubickým.

Graf 3.12 Výroba jatečných zvířat, mléka a snáška konzumních vajec v Plzeňském kraji

Zdroj: ČSÚ



Produkce mléka se meziročně snížila, ale průměrná roční dojivost se zvýšila

Výroba mléka, která v roce 2022 činila 348 202 tisíc litrů, meziročně klesla o 1,8 %. V objemu výroby mléka se Plzeňský kraj v rámci mezikrajského porovnání umístil na čtvrtém místě. Na celkové produkci mléka v ČR se Plzeňský region podílel 10,7 %. V období let 2012–2022 byla nejvyšší produkce mléka (354 487 tis. litrů) v roce 2021, nejnižší (291 940 tis. litrů) v roce 2013. **Průměrná roční dojivost krávy** se v Plzeňském kraji v roce 2022 zvýšila o 1,1 % na 9 084,5 l. V rámci sledovaného období let 2012–2022 dosáhla průměrná roční dojivost krávy nejvyšší hodnoty v roce 2022. Oproti roku 2012 se průměrná roční dojivost zvýšila o 23,9 %.

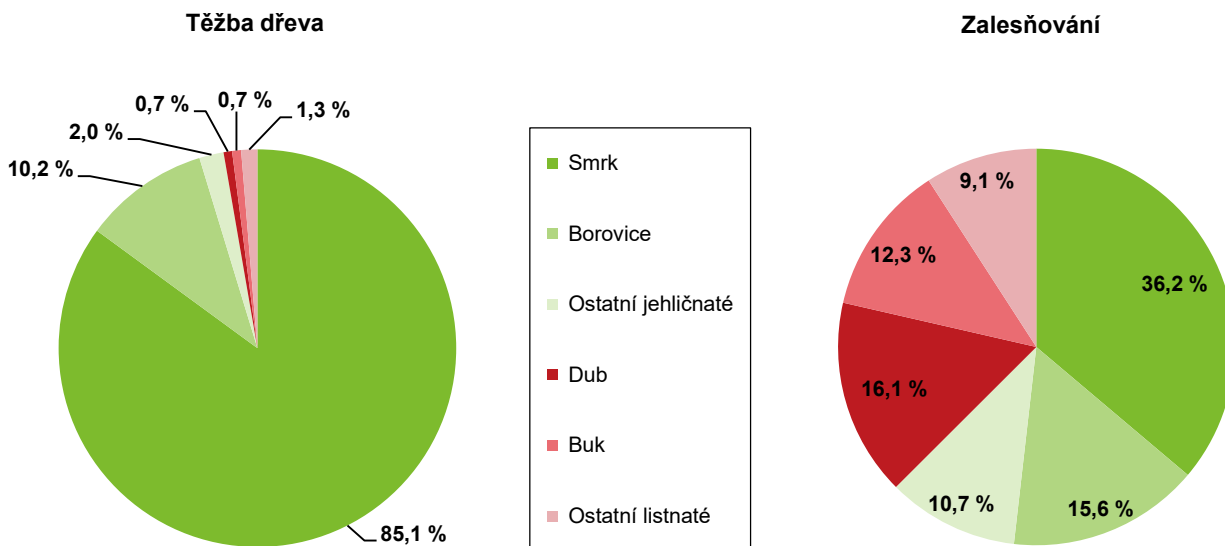
Lesnictví

Plochy lesních pozemků dlouhodobě mírně rostou

V roce 2022 **lesní pozemky** zaujímaly v Plzeňském kraji rozlohu 309,2 tis. ha, tj. 40,4 % z celkové výměry půdy v kraji. Významný podíl na ploše lesních pozemků v kraji mají okresy Klatovy (Šumava), Tachov (Český les), Rokycany (Křivoklátská a Brdská vrchovina). Rozloha lesních pozemků v Plzeňském kraji byla v rámci krajů druhá nejvyšší. Z dlouhodobého pohledu má výměra lesních ploch mírně rostoucí trend, poslední meziroční nárůst činil 110 ha. Na celkové výměře lesů v ČR se Plzeňský kraj podílel 11,5 %. V ČR bylo zalesněno 2 680,4 tis. ha, tj. o 1 568 ha více než v předchozím roce. V Plzeňském kraji prošlo přirozenou obnovou 601 ha lesa, což je o 155 ha více než v roce 2021. Při zalesňování převažovaly jehličnaté dřeviny v rozsahu 2 049 ha. Listnaté dřeviny tvořily plochu 1 228 ha. V roce 2022 byly v Plzeňském kraji provedeny prořezávky (výchovní zásah u mladých porostů, např. odstranění přílišné hustoty porostů) na 3 710 ha a probírky (výchovní zásah, který slouží k úpravě porostní skladby, tvarové výchova porostu a zpevnění porostu) na 5 403 ha.

Graf 3.13 Těžba dřeva a zalesňování podle dřevin v Plzeňském kraji v roce 2022

Zdroj: ČSÚ



Pozn.: těžba v m³ bez kůry, zalesňování v ha

Škody způsobené suchem a hmyzem způsobují vyšší podíl nahodilé těžby dřeva

Těžba dřeva celkem v roce 2022 činila v Plzeňském kraji 2,58 mil. m³ dřeva bez kůry, z toho 97,3 % připadlo na dřevo jehličnaté a 2,7 % na dřevo listnaté. Meziročně se zvýšila těžba dřeva o 15,5 %. Plzeňský kraj se podílel na celkové těžbě dřeva v ČR 10,3 %, což představovalo čtvrtou nejvyšší těžbu v mezikrajském porovnání. **Nahodilá těžba** činila 2,15 mil. m³ dřeva bez kůry a na těžbě dřeva celkem se podílela 83,4 %. Jedná se o jednu z forem těžby, která je prováděna za účelem zpracování stromů poškozených v důsledku škodlivých vlivů (vítr, námraza, škodlivý

hmyz apod.). Z celkového objemu nahodilé těžby tvořila těžba hmyzová 55,1 % a těžba živelní 40,2 %, zbytek připadl na ostatní těžbu. Sucho a činnost škůdců se v posledních letech zvláště negativně promítaly do stavu lesa. Působení těchto faktorů škodí zejména smrkovým porostům. Z uvedených důvodů přibývá nahodilé těžby dřeva.

Průmysl

Průměrný evidenční počet zaměstnanců se oproti roku 2021 zvýšil o 1,5 %

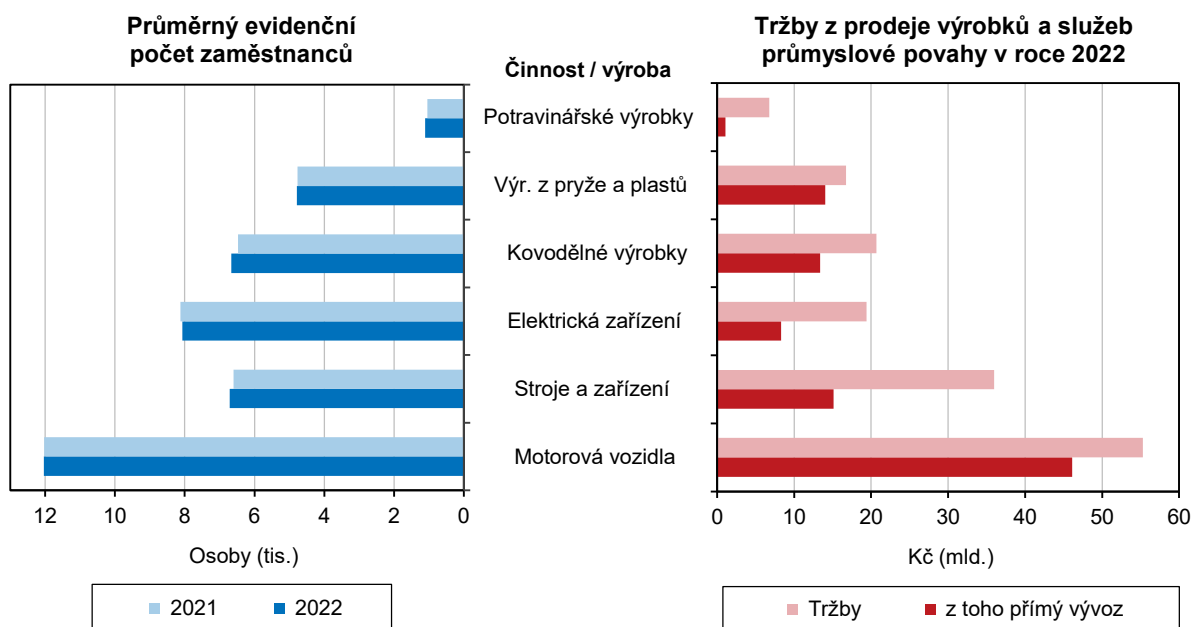
V Plzeňském kraji se v roce 2022 oproti předcházejícímu období zvýšil počet velkých **průmyslových podniků**²¹ o 3 subjekty na 154. **Průměrný evidenční počet zaměstnanců** (fyzické osoby) se zvýšil, a to o 874 zaměstnanců (nárůst o 1,5 %). V mezikrajském porovnání průměrného evidenčního počtu zaměstnanců byl Plzeňský kraj s 57 tis. zaměstnanci na šestém místě. Tito zaměstnanci se podíleli na celkovém průměrném evidenčním počtu zaměstnanců v ČR 7,0 %. V roce 2022 v porovnání s rokem 2017 klesl průměrný evidenční počet zaměstnanců o 4 117, tj. snížení o 6,7 %.

Plzeňský kraj dosáhl čtvrté nejvyšší průměrné měsíční hrubé mzdy v průmyslu

V roce 2022 dosáhla **průměrná hrubá měsíční mzda v průmyslu** v Plzeňském kraji 41 347 Kč a v porovnání s rokem 2021 se zvýšila o 2 685 Kč. V mezikrajském srovnání se jednalo o čtvrtou nejvyšší průměrnou hrubou měsíční mzdu, která byla o 980 Kč nižší než průměrná hrubá měsíční mzda v průmyslu v ČR (42 327 Kč). Výši průměrné měsíční hrubé mzdy v ČR významně ovlivňovaly dosažené mzdy v krajích Středočeském (51 447 Kč), Hl. městě Praze (49 933 Kč) a Ústeckém (43 976 Kč). Oproti roku 2017 se zvýšila průměrná hrubá měsíční mzda v Plzeňském kraji o 8 931 Kč, tj. nárůst o 27,6 %.

Graf 3.14 Zaměstnanci a tržby podle vybrané převažující výroby zpracovatelského průmyslu v Plzeňském kraji (podniky se 100 a více zaměstnanci se sídlem v Plzeňském kraji)

Zdroj: ČSÚ



²¹ Podniky se 100 a více zaměstnanci se sídlem na území kraje



Tržby z prodeje výrobků a služeb průmyslové povahy oproti roku 2021 vzrostly o 7,6 %

Tržby z prodeje výrobků a služeb průmyslové povahy²² dosáhly v roce 2022 v běžných cenách hodnoty 239 612 mil. Kč, v porovnání s rokem 2021 vzrostly o 7,6 %. V mezikrajském porovnání tržby v Plzeňském regionu vzrostly nejméně. Meziroční růst tržeb byl zaznamenán ve všech krajích, přičemž Ústecký kraj dosáhl nejvyššího meziročního růstu tržeb, a to o 24,7 %. Plzeňský kraj se podílel 5,3 % na tržbách z prodeje výrobků a služeb průmyslové povahy v celé ČR. V časové řadě let 2017–2022 byly tržby dosažené v roce 2022 nejvyšší, naopak nejnižší byly v roce 2020 v důsledku pandemické situace covid-19. Vyšší růst tržeb z prodeje výrobků a služeb průmyslové povahy v roce 2021 souvisel i s rostoucí inflací.

Podíl tržeb z přímého vývozu na tržbách celkem byl v kraji v roce 2022 nejnižší

Podíl tržeb z přímého vývozu na tržbách z prodeje výrobků a služeb průmyslové povahy činil v roce 2022 v Plzeňském kraji 58,0 %, meziročně se tento podíl snížil o 2,7 p. b. V mezikrajském porovnání se Plzeňský kraj v tomto ukazateli umístil na osmém místě. V porovnání s ČR byl podíl tržeb z přímého vývozu v Plzeňském kraji nižší o 0,7 p. b. Nejvyššího podílu tržeb z přímého vývozu dosáhl Liberecký kraj (72,0 %), naopak nejnižšího Hl. město Praha (41,6 %). V rozmezí let 2017–2022 byl podíl tržeb z přímého vývozu na tržbách celkem nejvyšší v roce 2019, kdy dosáhl 64,0 %, v porovnání s rokem 2022 byl vyšší o 6,0 p. b. Podíl tržeb z přímého vývozu byl v rámci sledovaného období nejnižší v roce 2022.

Plzeňský region se řadí mezi kraje s nižší produktivitou práce

Produktivita práce²³ se v Plzeňském kraji zvýšila v roce 2022 na 4 171 tis. Kč, což znamenalo nárůst o 6,0 %. Ve srovnání s ostatními kraji se jednalo o nejmenší relativní nárůst. Plzeňský region se řadí mezi kraje s nižší produktivitou práce. Nejvyšší produktivita práce byla dosažena ve Středočeském kraji (8 026 tis. Kč), naopak nejnižší měl Karlovarský kraj (3 254 tis. Kč). Ve všech krajích se produktivita práce meziročně zvýšila. V Plzeňském kraji byla v porovnání s rokem 2021 vyšší pouze o 236 tis. Kč. Nejvyšší meziroční zvýšení zaznamenal Ústecký kraj (o 1 567 tis. Kč), nejméně pak vzrostla produktivita práce v kraji Jihomoravském (o 223 tis. Kč). Na dosažené produktivitě práce v ČR (5 489 tis. Kč) se významně podílely kraje Středočeský (8 026 tis. Kč), Ústecký (7 869 tis. Kč), Moravskoslezský (7 265 tis. Kč) a Pardubický (6 701 tis. Kč). Oproti průměru ČR byla produktivita práce v Plzeňském kraji nižší o 1 318 tis. Kč na 1 zaměstnance. V časové řadě 2017–2022 byla produktivita práce v Plzeňském kraji nejnižší (3 540 tis. Kč) v roce 2020, kdy se zastavil růst v důsledku pandemické situace. Nejvyšší hodnoty ve sledovaném období dosáhla v roce 2022.

Tržby z prodeje výrobků a služeb ve zpracovatelském průmyslu představovaly 96,9 % z tržeb celkem

Objem tržeb z prodeje výrobků a služeb průmyslové povahy ve zpracovatelském průmyslu dosáhl v roce 2022 výše 232 202 mil. Kč, což v porovnání s rokem 2021 představovalo růst o 7,0 %. Tržby ve zpracovatelském průmyslu představovaly 96,9 % z celkových tržeb v průmyslu. Na výši tržeb ve zpracovatelském průmyslu (po vyloučení individuálních údajů) se výrazněji podílela především odvětví výroby motorových vozidel (kromě motocyklů), přívěsů a návěsů (23,8 %), výroby strojů a zařízení j. n. (15,5 %) a výroby nápojů (10,1 %). Po vyloučení individuálních údajů se meziročně snížily tržby pouze v odvětví výroby ostatních dopravních prostředků a zařízení (o 7,1 %). V ostatních odvětvích byl zaznamenán růst. Nejvíce vzrostly tržby v odvětví výroby potravinářských výrobků, a to o třetinu.

Odvětví počítačů, elektronických a optických přístrojů a zařízení (po

Podíl tržeb z přímého vývozu na celkových tržbách v kraji činil v roce 2022 v **oblasti zpracovatelského průmyslu** 59,3 %. Nejvyšší podíl z tržeb z přímého vývozu na celkových tržbách po vyloučení individuálních údajů byl zaznamenán

²² Bez DPH

²³ Podíl tržeb z prodeje výrobků a služeb průmyslové povahy na zaměstnance (běžné ceny)

vyloučení individuálních údajů) se podílelo nejvíce na tržbách z přímého vývozu

v odvětví výroby počítačů, elektronických a optických přístrojů a zařízení (96,7 %). Naopak nejméně se podílely tržby z přímého vývozu na celkových tržbách v odvětví výroby nápojů (10,9 %).

Nejvyšší produktivity práce (po vyloučení individuálních údajů) dosahovalo odvětví výroby nápojů

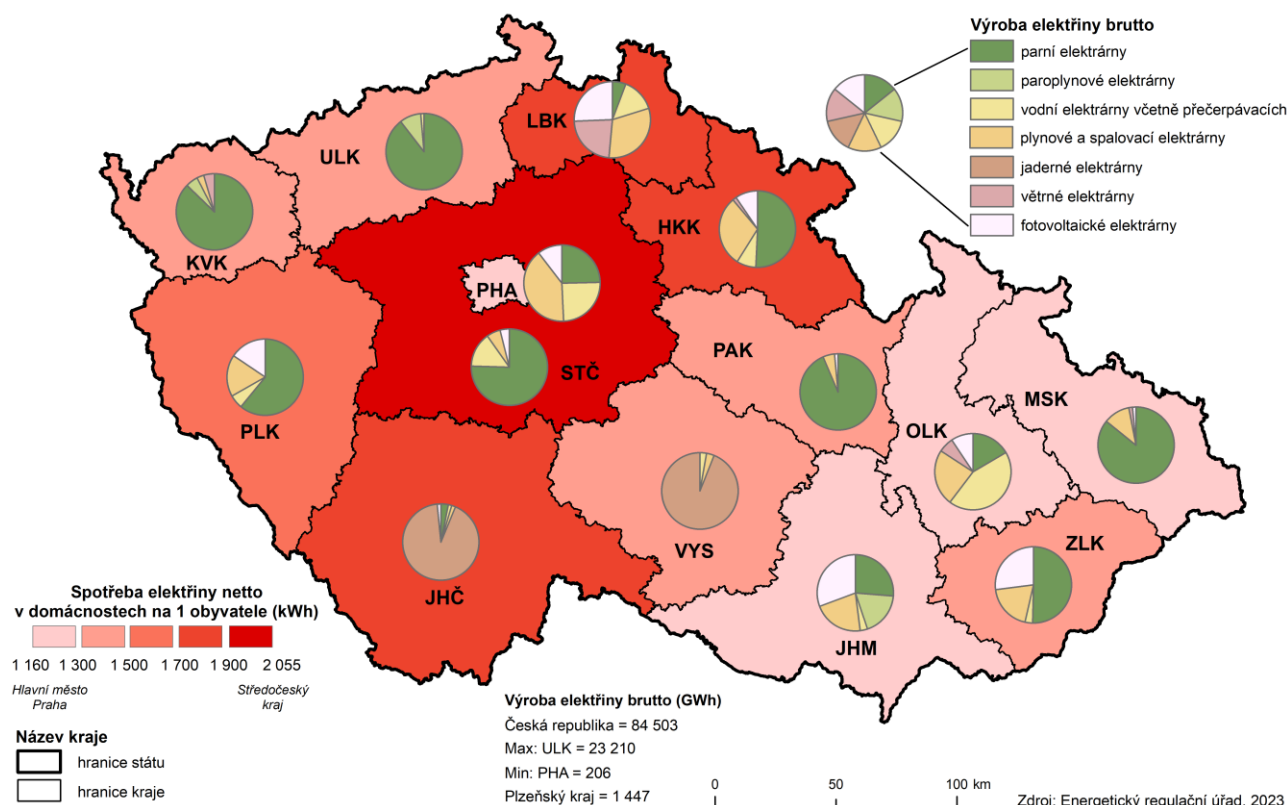
Nejvyšší produktivita práce v roce 2022 v Plzeňském kraji byla dosažena (po vyloučení individuálních údajů) v odvětví výroby nápojů (8 414 tis. Kč). **Průměrná měsíční mzda ve zpracovatelském průmyslu** v kraji činila 41 276 Kč, meziročně tak vzrostla o 7,0 %. Po vyloučení individuálních údajů byla nejvyšší průměrná měsíční mzda (59 930 Kč) opět v odvětví výroby nápojů, nejnižší průměrnou měsíční mzdu (36 052 Kč) pak pobírali zaměstnanci v odvětví ostatního zpracovatelského průmyslu.

Energetika

Nejvyšší instalovaný výkon měly v kraji parní a fotovoltaické elektrárny

V roce 2022 činil **instalovaný výkon elektrárenských soustrojí** (součet jmenovitých výkonů jednotlivých energetických soustrojí k poslednímu dni sledovaného období) v regionu 573,2 MW a jeho podíl na ČR představoval 2,8 %. Nejvyšší instalovaný výkon měly elektrárny parní (262,1 MW) a fotovoltaické (212,3 MW), které společně tvořily více než 80 % instalovaného výkonu v regionu.

Spotřeba a výroba elektřiny v roce 2022



Region se podílel 1,7 % na celkové produkci elektřiny v ČR

V Plzeňském kraji bylo v roce 2022 vyrobeno 1 446,6 GWh elektřiny brutto²⁴. Meziročně se zvýšila výroba elektřiny o 1,3 %. Výroba elektřiny se v Plzeňském kraji zvýšila ve všech typech elektráren kromě plynových a spalovacích. Nejvyšší meziroční nárůst (o 13,1 GWh) zaznamenaly fotovoltaické elektrárny, tj. zvýšení o 6,2 %. **Výroba elektřiny** brutto v Plzeňském kraji tvořila 1,7 % z celkové produkce

²⁴ Výroba elektřiny brutto = celková výroba elektřiny na svorkách generátorů



elektřiny v republice. Region se tak řadí mezi 8 krajů s nižším podílem na celkové výrobě elektřiny v ČR. Více než dvě třetiny elektrické energie bylo vyprodukováno v kraji Ústeckém (27,5 %), Jihočeském (20,9 %) a na Vysočině (18,8 %). V období let 2017–2022 bylo v Plzeňském kraji vyrobeno nejvíce elektrické energie právě v roce 2022, kdy výroba elektrické energie celkem činila 1 446,6 GWh, naopak nejnižší výroba elektrické energie (1 280,3 GWh) byla zaznamenána v roce 2019. V roce 2022 byla výroba elektřiny v porovnání s rokem 2019 vyšší o 13,0 %.

Na výrobě elektřiny se v kraji nejvíce podílely parní elektrárny

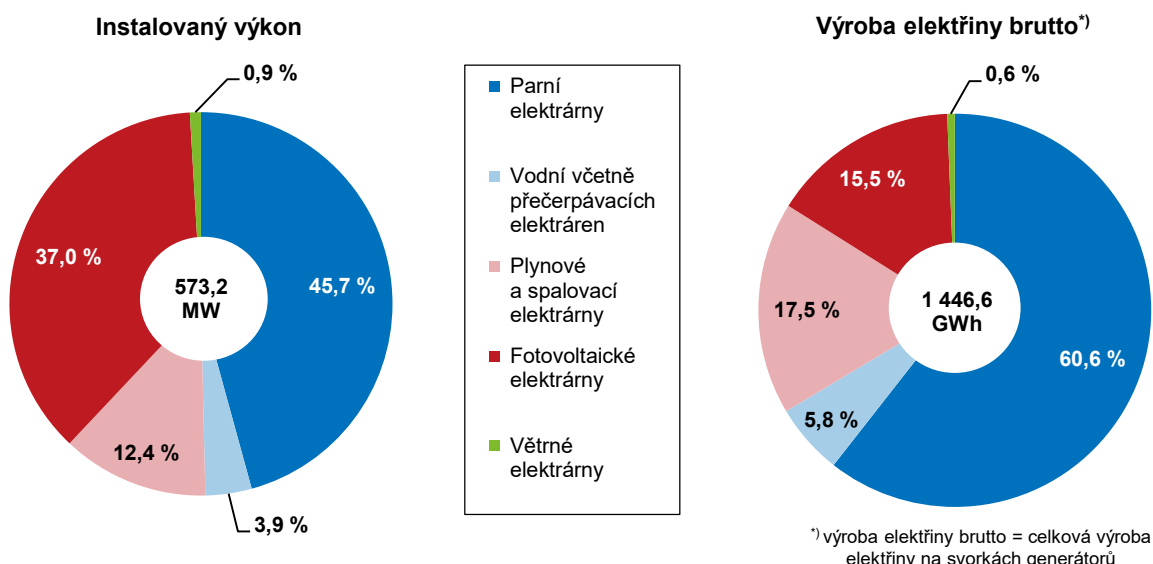
Majoritním producentem elektřiny v Plzeňském kraji jsou **parní elektrárny**. V roce 2022 zde bylo vyrobeno 876,4 GWh elektrické energie, tj. 60,6 % z celkového objemu vyrobené elektřiny v kraji. V regionu se významně podílely na výši vyrobené elektrické energie také **elektrárny plynové a spalovací** (17,5 %) a **fotovoltaické** (15,5 %).

Mezi kraji Plzeňský region zaujímá 4. místo se svým podílem elektřiny vyrobené ve fotovoltaických elektrárnách

Krajský podíl na celkové vyrobené elektřině v ČR získané z jednotlivých elektráren představoval 2,1 % z parních elektráren, 6,5 % z plynových a spalovacích elektráren a 9,7 % z fotovoltaických elektráren. Nejvíce elektrické energie z parních elektráren v republice se vyrobilo v krajích Ústeckém (49,5 %), Pardubickém (15,4 %) a Středočeském (12,8 %). V plynových a spalovacích elektrárnách bylo vyrobeno nejvíce elektřiny na Vysočině (12,9 %), v Moravskoslezském (12,4 %) a Středočeském (10,6 %) kraji. Fotovoltaické elektrárny dominovaly s produkcí elektrické energie v Jihomoravském (23,1 %), Středočeském (11,8 %) a Jihočeském (11,7 %) kraji. Plzeňský kraj se umístil na čtvrtém místě se svým podílem elektřiny vyrobené ve fotovoltaických elektrárnách.

Graf 3.15 Instalovaný výkon elektrárenských soustrojí a výroba elektřiny v Plzeňském kraji v roce 2022

Zdroj: Energetický regulační úřad



Na výrobě elektřiny z obnovitelných zdrojů v regionu se nejvíce podílela biomasa

V roce 2022 se v Plzeňském kraji vyrobilo 796,4 GWh **elektřiny z obnovitelných zdrojů energie**. Jednalo se tak o nadpoloviční podíl (55,1 %) na celkově vyrobené elektřině v kraji. V regionu se na výrobě elektřiny z obnovitelných zdrojů podílela nejvíce biomasa (28,7 %), následovala výroba elektrické energie získaná ve fotovoltaických elektrárnách (28,1 %) a spalováním bioplynu (26,9 %). Výroba

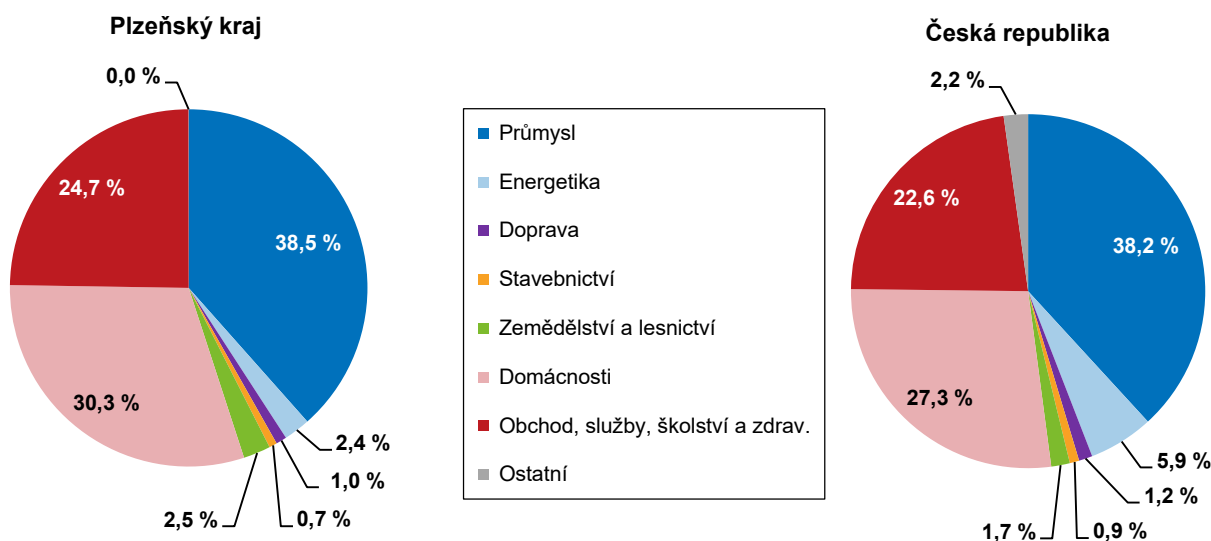
elektřiny v regionu z obnovitelných zdrojů má v posledních 3 letech rostoucí tendenci, od roku 2019 bylo vyrobeno o 82,3 GWh více. V mezikrajském porovnání se Plzeňský kraj ve výrobě elektřiny z obnovitelných zdrojů energie umístil na pátém místě. Republikový podíl elektřiny vyrobené z obnovitelných zdrojů na vyrobené elektřině celkem v ČR činil 12,4 %. V České republice se nejvíce podílely na výrobě elektřiny z obnovitelných zdrojů biomasa (25,5 %) a bioplyn (25,1 %). Významná byla také výroba elektrické energie získaná z fotovoltaických a vodních elektráren. Největší množství elektřiny z obnovitelných zdrojů bylo vyprodukováno v krajích Středočeském (1 961,8 GWh), Ústeckém (1 610,5 GWh) a Jihomoravském (1 152,8 GWh).

Na spotřebě elektřiny netto v regionu se nejvíce podílel průmysl

V roce 2022 bylo v Plzeňském kraji spotřebováno 2 977,6 GWh elektřiny netto²⁵. Meziroční spotřeba elektřiny byla nižší o 4,9 %. Region se podílel 5,2 % na celkové **spotřebě elektřiny** v ČR. V krajích Středočeském, Moravskoslezském, Ústeckém a Praze byla spotřebována téměř polovina z celkové spotřeby elektřiny v republice. Podle odvětví se podílely nejvíce na spotřebě elektřiny průmysl (38,5 %), domácnosti (30,3 %) a obchod, služby, školství a zdravotnictví (24,7 %). Meziročně se spotřeba elektřiny výrazně snížila nejvíce v domácnostech o 106,5 GWh, energetice o 54,9 GWh, v odvětví obchodu, služeb, školství a zdravotnictví o 42,5 GWh. Jediný sektor zaznamenal meziroční zvýšenou spotřebu elektřiny, a to průmysl, kde spotřeba vzrostla o 58,5 GWh. Snížená spotřeba elektřiny v roce 2022 byla ve velké míře ovlivněna její tržní cenou.

Graf 3.16 Spotřeba elektřiny netto^{*)} podle odvětví v roce 2022

Zdroj: Energetický regulační úřad



^{*)} Spotřeba elektřiny netto = spotřeba elektřiny v odběrných místech provozovatelů regionálních distribučních soustav a spotřeba subjektů přímo napojených na danou výrobu

Ve spotřebě elektřiny netto v domácnostech na 1 obyvatele se Plzeňský kraj umístil na pátém místě

Spotřeba elektřiny netto v domácnostech na 1 obyvatele v roce 2022 v Plzeňském kraji činila 1 506,3 kWh. V porovnání s průměrem ČR (1 459,4 kWh) byla spotřeba elektřiny v domácnostech na 1 obyvatele v Plzeňském kraji vyšší o 46,9 kWh. Ve spotřebě elektřiny v domácnostech na 1 obyvatele se v mezikrajském porovnání umístil Plzeňský region na pátém místě. Nejvyšší spotřeba byla zaznamenána v tomto ukazateli v kraji Středočeském (2 054,8 kWh),

²⁵ Spotřeba elektřiny netto = spotřeba elektřiny v odběrných místech provozovatelů regionálních distribučních soustav a spotřeba subjektů přímo napojených na danou výrobu



naopak nejnižší v Praze (1 160,3 kWh). Meziročně se v Plzeňském kraji spotřebovalo o 239,5 kWh méně, což znamenalo pokles spotřeby elektřiny v domácnostech na 1 obyvatele o 13,7 %.

Na spotřebě zemního plynu se podíleli nejvíce velkoodběratelé, v pořadí druhé byly domácnosti

V roce 2022 bylo v Plzeňském kraji spotřebováno 348,2 mil. m³ zemního plynu, meziročně tak došlo ke snížení spotřeby o 54,7 mil. m³, tj. pokles o 13,6 %. **Spotřeba zemního plynu** dodaného konečným zákazníkům v roce 2022 dosáhla v Plzeňském kraji 3 761,1 GWh a v porovnání s rokem 2021 poklesla o 541,4 GWh. Na spotřebě zemního plynu měli podstatný podíl velkoodběratelé (42,7 %), druhé v pořadí byly domácnosti (28,2 %). Z celkové spotřeby zemního plynu dodaného konečným zákazníkům v ČR (7 420,8 mil. m³) byl zaznamenán nejvyšší podíl spotřeby v Ústeckém kraji (14,7 %), nejméně pak bylo spotřebováno na Karlovarsku (2,6 %). Plzeňský kraj se podílel na celkové spotřebě zemního plynu v ČR 4,7 %.

Meziroční pokles spotřeby zemního plynu v domácnostech

Spotřeba zemního plynu v domácnostech na 1 odběratele (domácnost) v roce 2022 byla nejvyšší ve Středočeském kraji (1 016,0 m³), naopak nejnižší v kraji Moravskoslezském (568,3 m³). V Plzeňském kraji činila tato spotřeba 673,0 m³. Meziročně se v kraji spotřeba zemního plynu v domácnostech v průměru na 1 odběratele snížila o 173,4 m³, což znamenalo pokles více než o pětinu.

Úspora spotřeby zemního plynu v ČR o pětinu

Rok 2022 byl ovlivněn válečným konfliktem na Ukrajině, což mělo **nepříznivý dopad na trhy s energiemi**. Ve srovnání s rokem 2021, kdy byla zaznamenána nejvyšší hodnota spotřeby plynu od roku 2005, se jednalo o výrazný meziroční pokles právě v roce 2022. Řada úsporných opatření a přechod zákazníků na jiné zdroje energie podpořené i mírnějším průběhem počasí v zimním období roku 2022 způsobily úsporu spotřeby zemního plynu o 20 %. Dovoz plynu ze zahraničí do plynárenské soustavy ČR dosáhl v roce 2022 hodnoty 27 085 mil. m³, meziročně se jednalo o pokles 40,7 %. Téměř veškerý zemní plyn byl do republiky dovezen přes hraniční předávací stanice s Německem.

Stavebnictví, stavební povolení

Objem základní stavební výroby podle sídla podniku se meziročně zvýšil o 11,5 % na 8 340 mil. Kč

Počet stavebních podniků zaměstnávajících 50 a více zaměstnanců se sídlem v kraji se v regionu dlouhodobě snižoval do roku 2018 (z 32 v roce 2010 na 23 v roce 2018). V roce 2019 se zvýšil počet podniků na 28, ale hned v následujících dvou letech došlo opět k mírnému poklesu počtu podniků na 26. V roce 2022 sídlilo v kraji 26 stavebních podniků zaměstnávajících 50 a více zaměstnanců. Přesto došlo v těchto firmách k meziročnímu mírnému navýšení průměrného evidenčního počtu zaměstnanců na 3 174. Průměrná hrubá měsíční mzda v tomto odvětví meziročně stoupla o 4 060 Kč na 47 226 Kč. Objem **základní stavební výroby** (ZSV) podle sídla podniku (zaměstnávajících 50 a více zaměstnanců) se meziročně zvýšil o 11,5 % na 8 340 mil. Kč (v běžných cenách). Na republikové úrovni ZSV stoupla o 16,9 %. Kromě kraje Libereckého, kde došlo k meziročnímu poklesu ZSV o 8,3 %, v ostatních krajích základní stavební výroba meziročně vzrostla. Produktivita práce vyjádřená jako podíl ZSV na 1 zaměstnance dosáhla výše 2 628 tis. Kč, což je v meziročním porovnání o 10,4 % více. Z hlediska struktury ZSV se objem zvýšil meziročně u pozemního stavitelství pouze o 1,7 %, u inženýrského stavitelství až o 15,8 %.

Objem stavebních prací „S“ podle sídla podniku se v Plzeňském kraji meziročně zvýšil

Objem stavebních prací „S“ v tuzemsku podle **sídla podniku** (subjekty s 20 a více zaměstnanci) se meziročně zvýšil o 12,9 % na 13 149 mil. Kč. Na celorepublikové úrovni objem stavebních prací „S“ v roce 2022 meziročně vzrostl o více než pětinu a dosáhl tak hodnoty 428 617 mil. Kč. Největší objem byl tradičně realizován v Praze, jež se na republikovém objemu podílela 38,1 %, Plzeňský kraj s podílem 3,1 % skončil až na jedenáctém místě. **Objem stavebních prací „S“** v tuzemsku

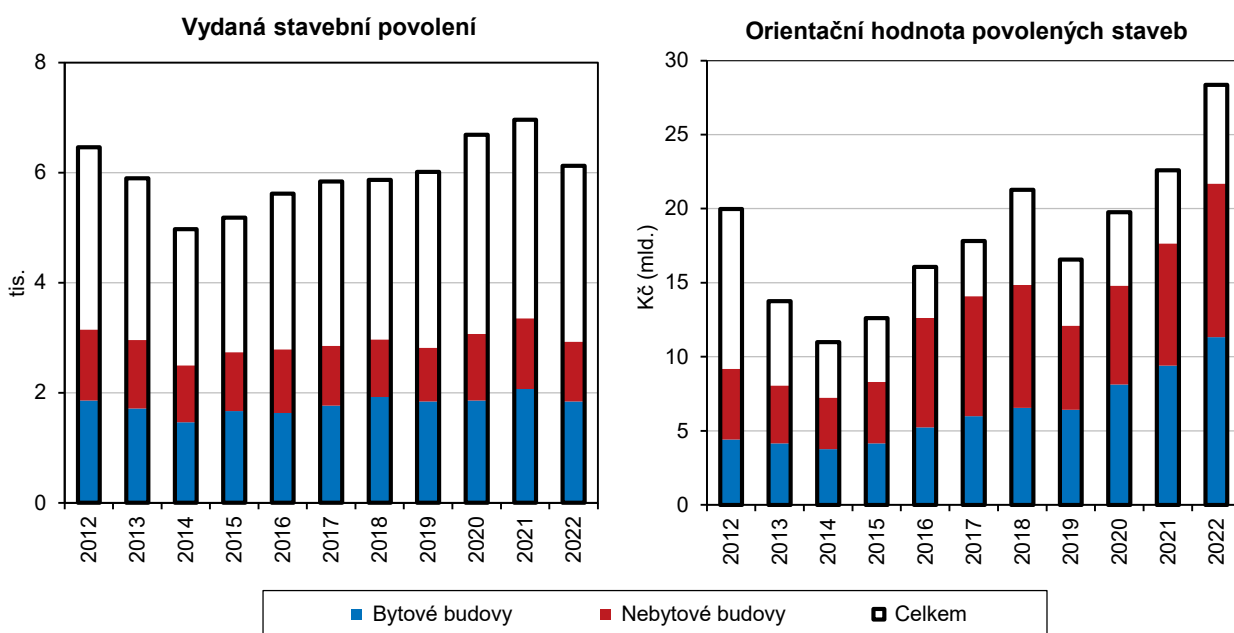
podle **místa stavby** (subjekty s 20 a více zaměstnanci) zaznamenal v Plzeňském kraji také meziroční nárůst, a to o 17,9 % na 22 558 mil. Kč. Největší nárůst byl mapován ve Zlínském kraji (o 37,6 %), Plzeňský kraj se zařadil v meziročním porovnání na desátou příčku. Stejně jako u objemu stavebních prací „S“ podle sídla podniku dominuje co do objemu stavebních prací „S“ podle místa stavby Praha, která se na republikovém objemu podílí 19,3 %. Plzeňský kraj s podílem 5,3 % se umístil na devátém místě. **Míru intenzity stavební výroby** na daném území udává ukazatel stavební práce „S“ podle místa stavby na 1 obyvatele. V Plzeňském kraji dosáhl tento ukazatel v roce 2022 hodnoty 37,7 tis. Kč a je nejvyšší za uplynulých 18 let. V roce 2004 dosáhl tento ukazatel podobné hodnoty (37,5 tis. Kč). Na celorepublikové úrovni činila v roce 2022 tato hodnota 39,8 tis. Kč.

Počet stavebních povolení v okrese Plzeň-sever byl nejvyšší v kraji

V Plzeňském kraji bylo v průběhu roku 2022 vydáno 6 122 stavebních povolení. Podíl staveb bytových budov činil 30,0 % a nebytových budov 17,8 %. Z celkového počtu vydaných stavebních povolení v ČR (85 114) tvořil počet povolení v kraji 7,2 %. Z meziročního srovnání je patrný pokles počtu vydaných stavebních povolení o 12,0 %. Pouze v jednom okrese (Klatovy) byl zaznamenán meziroční nárůst počtu stavebních povolení, a to o 16,6 %. V ostatních okresech v regionu došlo k poklesu počtu vydaných stavebních povolení, největší pokles byl evidován na Domažlicku (o 23,0 %). Nejvyšší počet stavebních povolení byl vydán v okrese Plzeň-sever (1 652), naopak nejnižší počet (562) na Domažlicku. V porovnání s okresem Plzeň-město byl počet stavebních povolení v okrese Plzeň-sever vyšší o 795. Oproti okresu Klatovy, který je přibližně srovnatelný co do počtu obyvatel s okresem Plzeň-sever, přesáhl okres Plzeň-sever počet vydaných stavebních povolení o 758. Rozdíl je dán nejvíce počtem vydaných stavebních povolení na inženýrské stavby, kdy v okrese Plzeň-sever bylo pro tyto účely vydáno 883 povolení, v okrese Klatovy 522 povolení a v okrese Plzeň-město jen 401 povolení. Také u stavebních povolení na stavby bytových i nebytových budov se v okrese Plzeň-sever vydal vyšší počet povolení než ve zmiňovaných okresech. Ze všech vydaných stavebních povolení v kraji bylo 52,2 % určeno pro inženýrské stavby a 47,8 % pro stavby budov.

Graf 3.17 Vydaná stavební povolení podle druhu stavby v Plzeňském kraji

Zdroj: ČSÚ

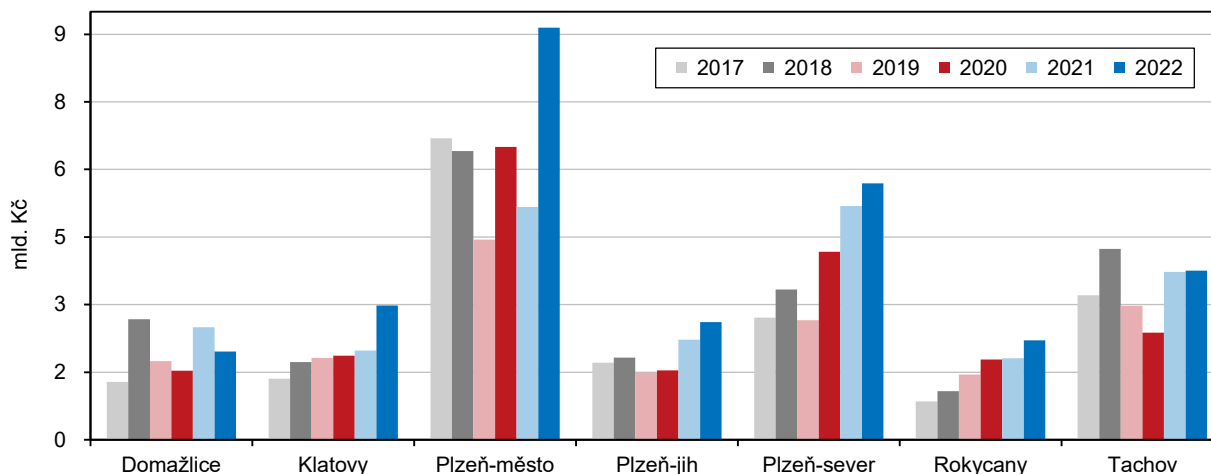


Meziroční nárůst orientační hodnoty povolených staveb v Plzeňském kraji o 25,5 %

Významným ukazatelem budoucí hodnoty výstavby je také **orientační hodnota povolených staveb**, která v Plzeňském kraji činila celkem 28,4 mld. Kč, což znamená meziroční nárůst o 25,5 %. Na celorepublikové úrovni naopak došlo k mírnému poklesu tohoto ukazatele o 0,5 % na celkovou sumu 442 mld. Kč. Plzeňský kraj se podílí 6,4 % na celkové orientační hodnotě stavebních povolení za ČR. **Orientační hodnota staveb na 1 stavební povolení** stoupla meziročně v Plzeňském kraji až o 42,6 %, na celorepublikové úrovni pouze o 5,1 %. Průměrná orientační hodnota stavby na jedno stavební povolení v Plzeňském kraji činila 4 631 tis. Kč. Z hlediska mezikrajského srovnání orientační hodnoty staveb na 1 stavební povolení dosahuje nejvyšší hodnoty Hl. město Praha s hodnotou 18 358 tis. Kč, což je 3,5 krát více než průměr ČR. Z hlediska struktury celkové orientační hodnoty povolovaných staveb tvořila vyšší podíl hodnota stavebních povolení na budovy celkem (76,5 %), než na inženýrské stavby (23,5 %). Nová výstavba budov představovala 75,0 % a změny dokončených budov 25,0 % z celkové hodnoty stavebních povolení na budovy. U **budov bytových** činil podíl nové výstavby 86,5 % a u **budov nebytových** tvořila nová výstavba 62,5 % z orientační hodnoty staveb. Orientační hodnota nové bytové výstavby v Plzeňském kraji meziročně vzrostla o 27,0 %, u nové nebytové výstavby se zvýšila o 22,7 %. V celorepublikovém porovnání byl nejvyšší meziroční nárůst orientační hodnoty nové bytové výstavby zaznamenán v Moravskoslezském kraji, a to o 39,5 %. Plzeňský kraj se umístil v mezikrajském porovnání na páté příčce. Hodnota stavebních povolení nové výstavby bytových budov vzrostla meziročně v deseti krajích ČR. Nejvyšší pokles orientační hodnoty těchto staveb byl zaznamenán v Praze (o 23,3 %).

Graf 3.18 Orientační hodnota povolených staveb podle okresů v Plzeňském kraji

Zdroj: ČSÚ



K nejvyššímu meziročnímu nárůstu orientační hodnoty povolovaných staveb budov došlo v okrese Plzeň-město

V Plzeňském kraji došlo meziročně k navýšení orientační hodnoty budov o 4 032 mil. Kč. K největšímu nárůstu orientační hodnoty povolovaných staveb budov z pohledu okresního členění došlo o 86,0 % v okrese Plzeň-město, následovaný okresem Klatovy s nárůstem o 85,9 %. K poklesu došlo ve 3 okresech, Tachov, Domažlice a Rokycany. Přičemž nejvíce klesla orientační hodnota staveb budov na Tachovsku (o 30,0%). Pokud se zaměříme na orientační hodnoty povolovaných staveb **nové bytové výstavby**, byl zaznamenán největší nárůst na Klatovsku o 72,3 %, následovaný okresem Plzeň-město s nárůstem o 63,0 %. K poklesu orientační hodnoty povolovaných staveb na novou bytovou výstavbu došlo v okresech

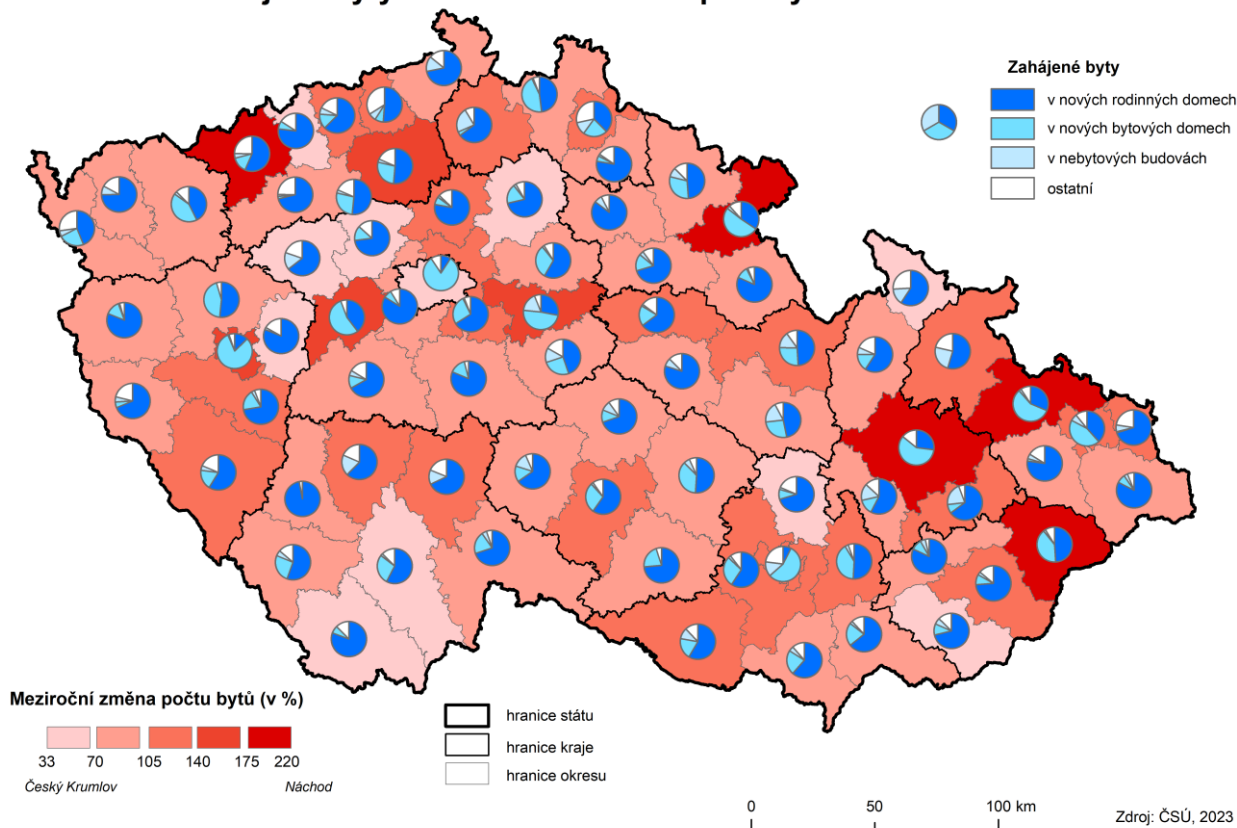
Rokycany (o 13,0 %) a Domažlice (o 8,6 %). Hodnota ukazatele **orientační hodnota povolených staveb na 1 stavební povolení** meziročně vzrostla ve všech okresech kraje. V okrese Plzeň-město došlo k dvojnásobnému nárůstu této hodnoty. Nejvyšší průměrné hodnoty v roce 2022 bylo dosaženo v Plzni-městě, a to 10 672 tis. Kč na jedno stavební povolení, druhá nejvyšší hodnota byla evidována v okrese Tachov (5 566 tis. Kč), a naopak nejnižší v okrese Plzeň-jih (jen 3 125 tis. Kč).

Bytová výstavba

V Plzeňském kraji meziročně vzrostl počet zahájených bytů

V roce 2022 byla v Plzeňském kraji **zahájena výstavba 2 811 bytů**, což představuje ve srovnání s předcházejícím rokem nárůst o 9,5 %. Naopak na celorepublikové úrovni poklesla meziročně zahájená výstavba bytů o 6,1 %. V počtu zahájených bytů v ČR vede Středočeský kraj se 7 551 byty, následovaný Hl. městem Prahou se 6 490 byty a Jihomoravským krajem s 5 990 byty. Výstavba nejnižšího počtu bytů byla zahájena v krajích Karlovarském (845 bytů) a Libereckém (1 444 bytů). Z hlediska struktury nově zahájené výstavby bytů v Plzeňském kraji došlo v roce 2022 k razantnímu navýšení zahájených bytů v nových bytových domech. Zatímco v roce 2021 činil počet zahájených bytů v nových bytových domech 659, v nadcházejícím roce byl zaznamenán nárůst na celkových 1 217 bytů, tedy o 84,7 %. V nových rodinných domech se začalo s výstavbou 1 309 bytů, zde došlo k poklesu o 15,2 % proti předchozímu roku. Nepatrný podíl ještě tvořily zahájené byty v nebytových budovách, celkem to bylo v roce 2022 v kraji 54 bytů, meziročně tento počet značně poklesl (o 42,6 %).

Zahájené byty v okresech České republiky v roce 2022



V roce 2022 nejvíce vzrostla zahájená bytová výstavba v okrese Plzeň-město

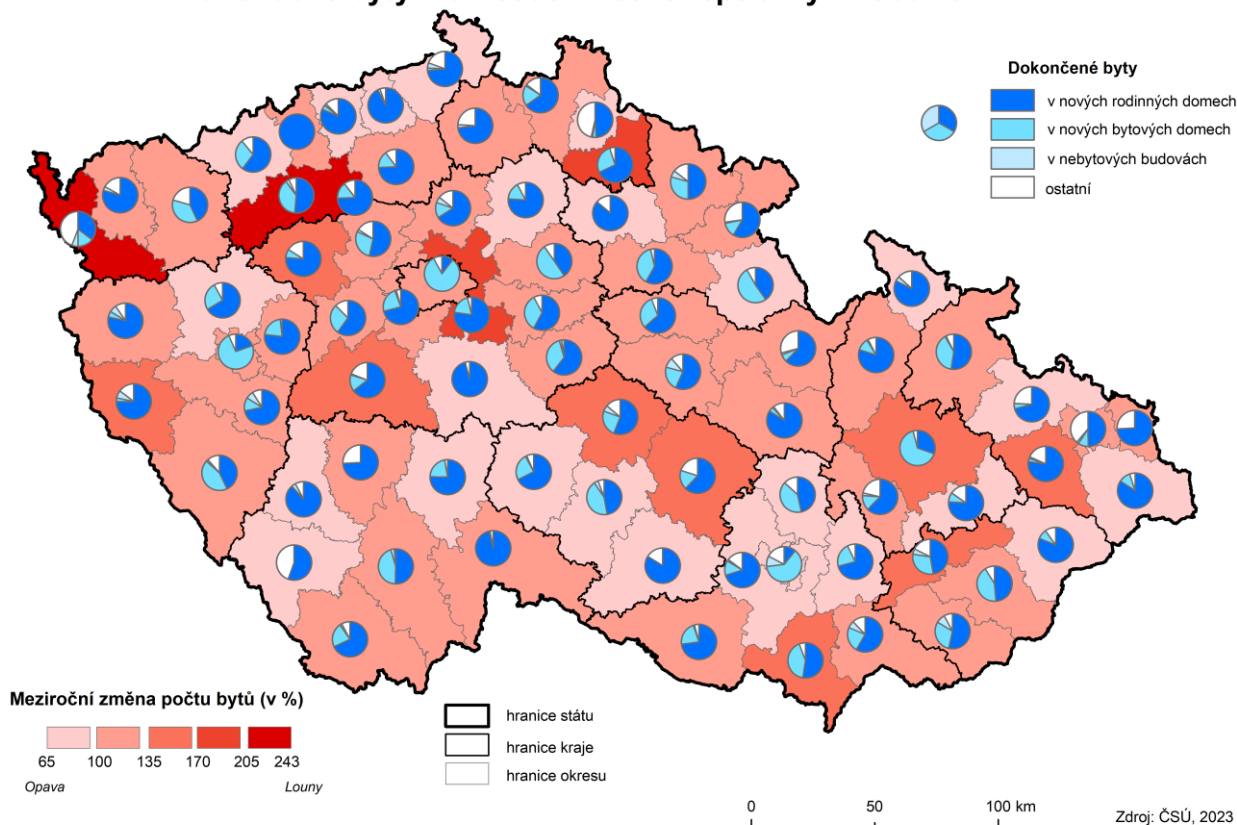
V rámci kraje vzrostla **zahájená bytová výstavba** meziročně nejvíce v okrese Plzeň-město, kde byla celkem zahájena výstavba 986 bytů, což představuje nárůst o 64,6 %. Následoval okres Klatovy s nárůstem o 37,7 % a Plzeň-jih s nárůstem

o 35,5 %. Naopak k poklesu došlo v okresech Rokycany (o 35,5 %) a Tachov (o 23,6 %). Přestože v okrese Plzeň-sever byl zjištěn propad zahájených bytů oproti roku 2021, celkově se okres umístil na druhém místě s počtem 624 zahájených bytů. Třetí místo obsadil Plzeň-jih s 351 zahájenými byty.

V roce 2022 bylo dokončeno více bytů než v předchozím roce

V Plzeňském kraji bylo v roce 2022 **dokončeno** celkem 2 519 bytů, tj. o 4,4 % více než v předchozím roce. Stavělo se více bytů v nových rodinných domech, kde bylo dokončeno 1 239 bytů, oproti počtu 1 018 bytů v nových bytových domech. Celkově došlo na úrovni Plzeňského kraje k meziročnímu nárůstu počtu dokončených bytů v nových rodinných domech o 3,0 % a v nových bytových domech o 15,2 %. Nové byty vznikly též úpravou nebytových budov, kde bylo postaveno celkem 59 bytů. Na celorepublikové úrovni došlo v roce 2022 k meziročnímu navýšení o 13,9 %, což odpovídá 39 402 dokončeným bytům. Nejvíce bytů bylo v mezikrajském srovnání dokončeno ve Středočeském kraji (7 889 bytů), v Hl. městě Praze (6 575 bytů) a v Jihomoravském kraji (4 673 bytů). Naopak nejméně bytů bylo v roce 2022 dokončeno v Karlovarském (922 bytů), Libereckém (1 046 bytů) a Ústeckém kraji (1 342 bytů). Plzeňský kraj se počtem dokončených bytů umístil v mezikrajském srovnání na šestém místě. Počet dokončených bytů v regionu představuje 6,4 % z republikového počtu celkem.

Dokončené byty v okresech České republiky v roce 2022

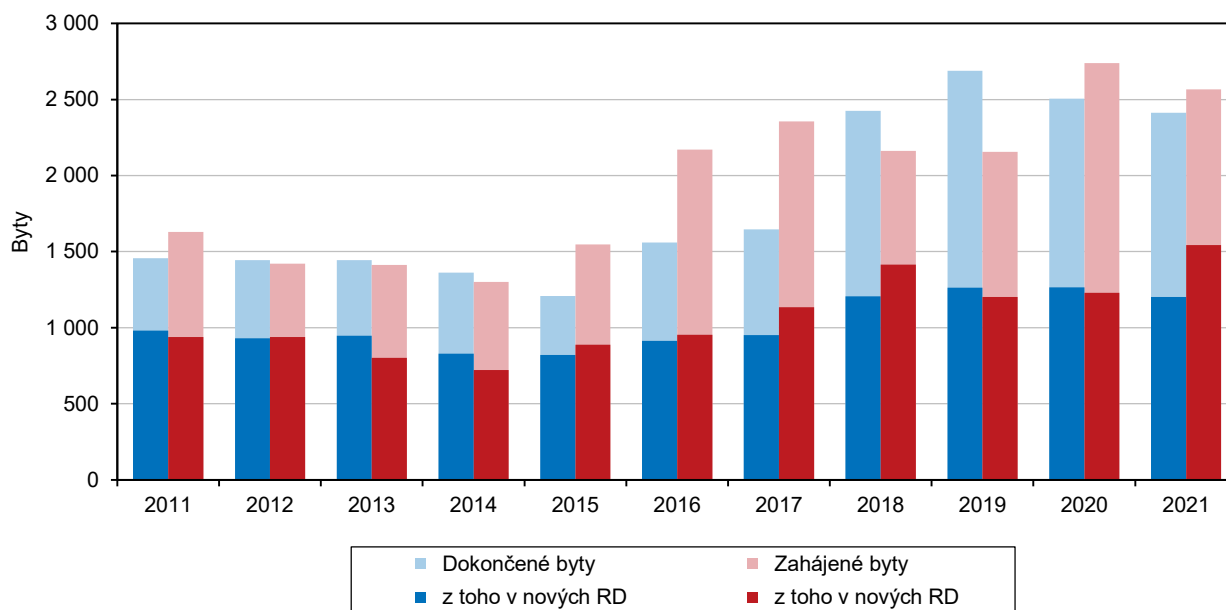


Nejvyšší nárůst dokončených bytů byl v okrese Domažlice

Nejvyšší meziroční nárůst počtu **dokončených bytů** o 51,1 % byl evidován v okrese Domažlice, což v absolutním čísle znamená 198 dokončených bytových jednotek. Druhý nejvyšší nárůst o 19,0 % byl zaznamenán v okrese Rokycany, což představuje 232 dokončených bytů a na třetí příčce se umístil okres Klatovy s 330 byty a navýšením o 11,1 %. K poklesu počtu dokončených bytů došlo pouze v okrese Plzeň-sever, a to o 24,9 %. Nejméně bytů bylo dokončeno v okrese Tachov (148 bytů).

Graf 3.19 Bytová výstavba v Plzeňském kraji

Zdroj: ČSÚ



Intenzita bytové výstavby v kraji v porovnání s rokem 2021 vzrostla

Intenzita bytové výstavby udává počet dokončených bytů na 1 000 obyvatel středního stavu, což lépe vystihuje aktivity v bytové výstavbě s ohledem na počet obyvatel daného regionu. Nejvyšší hodnoty bylo dosaženo v Plzeňském kraji v roce 2008, kdy na 1 000 obyvatel bylo dokončeno téměř 5 bytů. Od tohoto období hodnota ukazatele klesala až do roku 2015 (2,10 dokončených bytů na 1 000 obyvatel) v důsledku absolutního poklesu počtu dokončených bytů. Zlom nastal v roce 2016, kdy poprvé od roku 2008 tento ukazatel meziročně stoupl na hodnotu 2,70. V roce 2018 intenzita bytové výstavby vzrostla na hodnotu 4,16 dokončených bytů. V roce 2019 hodnota opět vzrostla, a to na 4,58 dokončených bytů, čímž se přiblížila rekordnímu počtu z roku 2008 (4,70). V letech 2020 a 2021 došlo k poklesu ukazatele na hodnotu 4,24 resp. 4,18 a v roce 2022 intenzita v regionu opět mírně vzrostla (na 4,21). Na celorepublikové úrovni v roce 2019 hodnota tohoto ukazatele činila 3,41, pak poklesla na 3,22 v roce 2020 a dál mírně rostla na hodnotu 3,29 v roce 2021 a 3,66 v roce 2022. V Plzeňském kraji byla v rámci mezikrajského porovnání nadprůměrná aktivita při výstavbě bytů. Nejnižší hodnota byla dosažena v kraji Ústeckém (1,66). Nejvyšší hodnotu vykázal Středočeský kraj, který dosáhl u tohoto ukazatele v roce 2022 hodnoty 5,53, druhou nejvyšší intenzitu bytové výstavby pak vykázal kraj Hl. město Praha (4,91), a třetí nejvyšší příčku intenzity bytové výstavby za rok 2022 obsadil právě Plzeňský kraj s hodnotou 4,21 dokončených bytů na 1 000 obyvatel středního stavu.

Ceny nemovitostí

Údaje o cenách nemovitostí jsou od roku 2022 čerpány z katastru nemovitostí

Údaje o **cenách rodinných domů a bytů** jsou od roku 2022 čerpány z katastru nemovitostí, který spravuje Český úřad zeměměřičský a katastrální (ČÚZK). Zdrojem dat jsou údaje ČÚZK o jednotlivých řízeních o koupi nemovitosti, při nichž byl zapsán cenový údaj. K 30. 12. 2022 vyšla nová publikace Ceny nemovitostí s údaji za roky 2019 až 2021, která volně navazuje na zrušenou publikaci Ceny sledovaných druhů nemovitostí, jež byla naposledy vydána s daty za roky 2017 až 2019. Vzhledem k rozdílným zdrojům a metodikám v těchto publikacích však nejsou údaje srovnatelné. Pro časové převody je možno užít řad cenových indexů, které



pokrývají období 2015–2021. Cenové indexy jsou spočteny na srovnatelných datech nového zdroje.

Ceny nemovitostí dlouhodobě rostou

Ceny nemovitostí vykazují dlouhodobý rostoucí trend. Zájem o **nemovitosti** vzrostl i díky nabídce nízkých hypotečních sazeb, přestože ke konci roku 2021 již dochází ke zvyšování sazeb z hypotečních úvěrů. V roce 2020 vzrostla poptávka po chatách a chalupách hlavně díky značnému omezení běžného života občanů z důvodu protiepidemických opatření. Nezanedbatelný vliv na zvýšený zájem o nemovitosti mělo zajištění i zrušení daně z nabytí nemovitostí nebo i potřeba investovat volné finanční prostředky.

Nejvíce vzrostly ceny za rodinný dům v okrese Klatovy

Průměrné kupní ceny rodinných domů za 1 m² jsou v Plzeňském kraji nižší než ceny bytů. Výše kupních cen rodinných domů a bytů závisí na konkrétní sídelní struktuře a v jednotlivých okresech je situace odlišná. Průměrná **kupní cena rodinného domu** v roce 2021 vykazovala 26,3% nárůst od roku 2019. Pokud porovnáme vývoj kupní ceny mezi okresy, nejvíce vzrostly ceny za rodinný dům v okrese Klatovy, a to o 51,1 %. V ostatních okresech kraje byl nárůst kupní ceny rodinného domu v rozmezí od 21,4 % do 36,7 %. V roce 2021 se prodávaly rodinné domy v Plzeňském kraji za průměrnou kupní cenu 38 963 Kč/m². V okrese Plzeň-město byla tato cena nejvyšší a dosahovala 58 751 Kč za 1 m². Ve zbývajících okresech nedosáhla průměrná kupní cena rodinných domů částku 40 tis. Kč za 1 m². Rodinné domy s nejnižší průměrnou kupní cenou se daly pořídit v okrese Plzeň-jih (32 798 Kč za 1 m²).

Také kupní cena bytu nejvíce vzrostla na Klatovsku

V Plzeňském kraji v období let 2019 až 2021 jednotková kupní cena bytů v průměru převyšovala cenu rodinných domů. Nejvíce došlo k navýšení průměrné kupní ceny bytů v roce 2021 v okrese Klatovy, kde **kupní cena bytu** vzrostla od roku 2019 o 60,3 %. Okresy Plzeň-jih a Plzeň-sever vykazovaly téměř 50% přírůstek průměrné kupní ceny bytů. Na Domažlicku vzrostly průměrné kupní ceny bytů nejméně, a to o 25,5 %. V Plzeňském kraji se prodávaly byty v roce 2021 za průměrnou kupní cenu 42 549 Kč/m². Obdobná situace týkající se rozptylu kupních cen v jednotlivých okresech kraje je také u bytů. Mezi okresy dominuje Plzeňsko, kde jsou kupní ceny v kraji nejvyšší. V tomto okrese se prodávaly byty s průměrnou kupní cenou 52 674 Kč za 1 m². V ostatních okresech bylo cenové rozpětí průměrné kupní ceny bytu za 1 m² mezi 30,1–38,0 tis. Kč. Na Tachovsku a Domažlicku se prodávaly byty za nejnižší průměrnou kupní cenu. V okrese Tachov lidé pořídili byt za průměrnou kupní cenu 30 096 Kč/m² a v okrese Domažlice za 30 338 Kč/m².

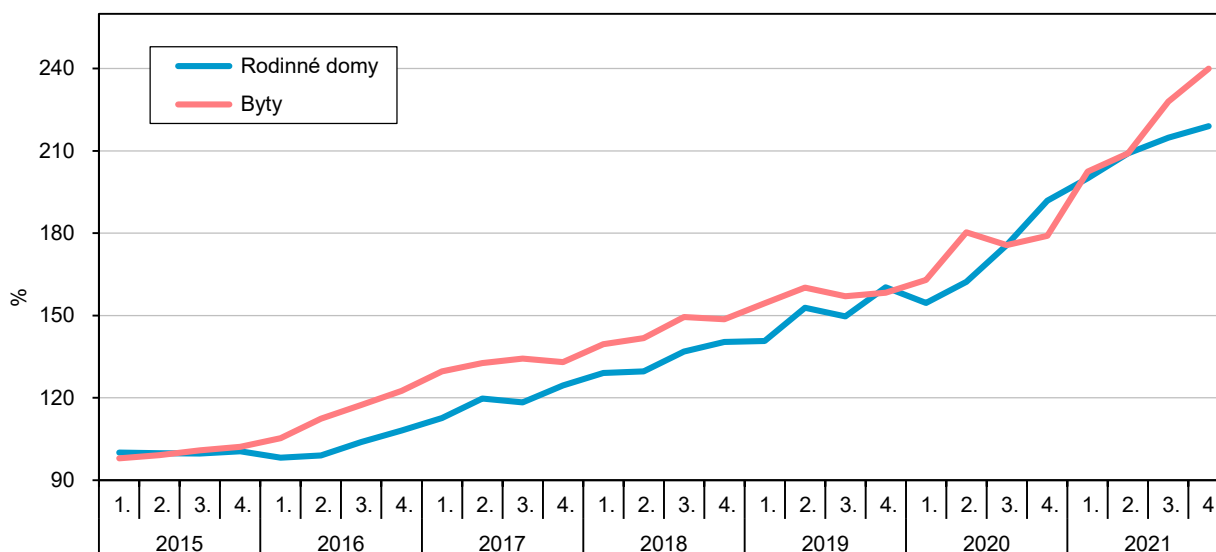
Od roku 2015 vývoj cen nemovitostí ukazuje na rostoucí trend s občasným zakolísáním cenových indexů

Pro zhodnocení období mezi roky 2015–2021 je možné užití řady **cenových indexů s bazickým rokem 2015**. Vývoj cen nemovitostí v kraji od roku 2015 ukazuje jednoznačně na rostoucí trend s občasným zakolísáním cenových indexů u rodinných domů i bytů. Nepřetržitý cenový růst bytů je prvně přerušen v posledním kvartálu roku 2017, kdy dochází k mírnému poklesu ceny. V následujících letech (2018, 2019 a 2020) došlo k menším výkyvům ceny vždy v druhé polovině roku. Index cen bytů v kraji od počátku roku 2021 výrazně rostl a v posledním čtvrtletí roku 2021 vystoupal až na hodnotu 240,0 %. Vývoj cen rodinných domů téměř kopíruje trend vývoje cen bytů. Pouze na počátku sledovaného období na rozdíl od bytů dochází u rodinných domů k mírnějšímu poklesu ceny, a to ve 2. a 3. čtvrtletí 2015, následně i v 1. čtvrtletí 2016. Od tohoto období zaznamenávají ceny rodinných domů plynulý růst s drobnými výkyvy ve 3. čtvrtletí let 2017 a 2019 a následně hned v prvním čtvrtletí roku 2020. Index cen rodinných domů dosáhl v posledním čtvrtletí roku 2021 hodnoty 219,0 %.

Graf 3.20 Indexy cen nemovitostí podle čtvrtletí v Plzeňském kraji v letech 2015 až 2021

(rok 2015 = 100)

Zdroj: ČSÚ



Ve srovnání s ostatními kraji se v Plzeňském kraji prodávají nemovitosti za vyšší kupní ceny

V porovnání s ostatními kraji patří Plzeňský region k místům, kde se nemovitosti prodávají za vyšší kupní ceny. Přesto se průměrné kupní ceny rodinných domů i bytů ve sledovaném tříletém období pohybují pod republikovým průměrem, který je ovlivňován hlavně Prahou. Nejdražší rodinné domy a byty se prodávaly v Praze. Nejlevněji se dal pořídit rodinný dům ve Zlínském kraji a byt v Ústeckém kraji.

Doprava

Nejdelší silniční síť disponuje okres Klatovy a Plzeň-sever

Silniční a dálniční síť (k 1. 1. 2023) tvoří v Plzeňském kraji 5 137,4 km komunikací, což je o 3,8 km více než v předcházejícím roce. Převážná část dopravních komunikací je tvořena silnicemi III. třídy (60,7 %) a silnicemi II. třídy (29,1 %). Silnice I. třídy tvoří 8,1 % a dálnice 2,1 % z celkové délky komunikací. Dálnice D5 měří 151,1 km a prochází na území Plzeňského kraje pěti okresy (Plzeň-město, Plzeň-jih, Plzeň-sever, Rokycany a Tachov). Nejdelší část dálnice probíhá okresem Tachov (44,7 km). Meziročně došlo k mírnému přírůstku silnic III. třídy o 5,4 km, u ostatních komunikací na území Plzeňského kraje došlo naopak k úbytku a u dálnic nebyla zaznamenána žádná změna. Největším počtem km dálnic se může pochlubit Středočeský kraj (361,2 km) následovaný Jihomoravským krajem (160,3 km). Dálniční síť ČR tvoří celkem 1 363,2 km dálnic a meziročně v roce 2022 přibýlo 17,0 km dálnic.

Dopravních prostředků na silnicích stále přibývá

Podle údajů z **centrálního registru vozidel** bylo v roce 2022 evidováno v Plzeňském kraji 380 565 osobních aut (vč. dodávkových). Ve srovnání s předchozím obdobím se počet osobních aut zvýšil o 13 696 aut, tj. o 3,7 %. Počet vybraných druhů silničních vozidel vzrostl v porovnání s předchozím rokem i u dalších kategorií: motocykly o 4,0 % na 80 018, nákladní auta o 2,8 % na 41 735 a autobusy o 1,1 % na 754. Tato čísla znamenají, že na jednoho obyvatele Plzeňského kraje připadá 0,6 osobního auta a motocykl v průměru vlastní každý 8. obyvatel regionu. Na úrovni ČR pak připadá na jednoho obyvatele v průměru



0,6 osobního auta a motocykl vlastní v průměru každý 9. obyvatel. Plzeňský kraj je tedy mírně nadprůměrně motorizovaný.

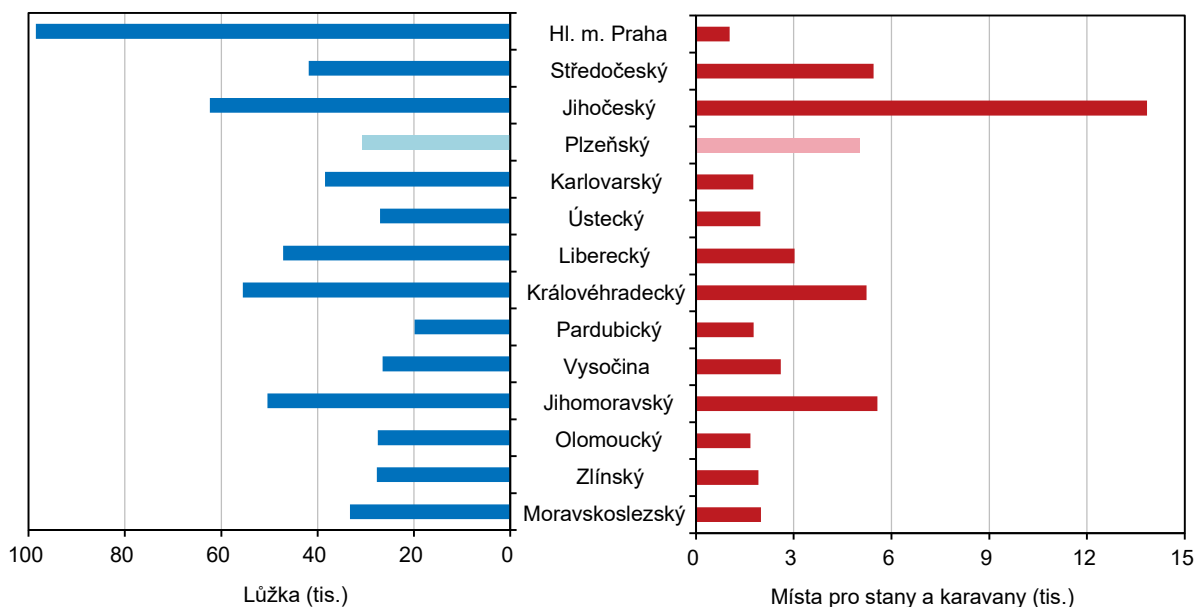
Cestovní ruch

Počet hromadných ubytovacích zařízení se v Plzeňském kraji meziročně snížil o 28

V Plzeňském kraji bylo v roce 2022 registrováno celkem 585 **hromadných ubytovacích zařízení** (dále jen HUZ) s 30 727 lůžky. Téměř polovina HUZ (48,2 %) v regionu se vyskytovala v okrese Klatovy (významná rekreační centra na Šumavě). Okres Plzeň-město se na celkovém počtu HUZ v regionu podílel 11,6 % a mezi okresy se umístil na druhém místě. Okresy Tachov a Domažlice se podílely na krajském úhrnu HUZ téměř stejným podílem (cca po 10 %). Oba tyto okresy patří k turisticky zajímavým oblastem (lesnaté rekreační části Českého lesa). Meziročně se počet HUZ v kraji snížil o 28, tj. o 4,6 %. Lůžková kapacita stálých lůžek (bez příležitostných) se meziročně snížila o 921 lůžek, tj. o 2,9 %. K hodnocení efektivity HUZ slouží ukazatele **využití pokojů a čistého využití lůžek** (tj. počet pokojů a lůžek, která jsou hostům k dispozici). V Plzeňském kraji dosáhl ukazatel využití pokojů 33,4 % a ukazatel čistého využití lůžek 29,0 %. V mezikrajském porovnání, co se týká využití pokojů a čistého využití lůžek v hotelech a penzionech, se umístil Plzeňský kraj na pátém místě. Meziročně se v Plzeňském kraji zvýšil ukazatel využití pokojů v hotelech a penzionech o 6,5 p. b. a ukazatel čistého využití lůžek v hotelech a penzionech o 5,9 p. b.

Graf 3.21 Kapacity hromadných ubytovacích zařízení podle krajů v roce 2022

Zdroj: ČSÚ



Počet hostů v kraji představuje 4,3 % klientely ČR

Plzeňský region v roce 2022 navštívilo 840 789 **hostů**, což představovalo o 286 tis. osob více než v předchozím roce, v relativním vyjádření se jednalo o více než 50% nárůst. Do regionu se v roce 2022 vrátili především zahraniční turisté, u nichž byl zaznamenán více než dvojnásobný nárůst návštěvnosti. Nerezidenti tvořili téměř 30% podíl z celkového počtu hostů v kraji. U tuzemských hostů byl zaznamenán meziroční nárůst o 34,6 %. Počet hostů v kraji v roce 2022 představoval 4,3 % z celkového počtu návštěvníků ČR, v mezikrajském porovnání se Plzeňský kraj zařadil na deváté místo. Oproti roku 2021 byl v roce 2022 zaznamenán nárůst počtu hostů ve všech krajích ČR. Nejvíce byl nárůst zřejmý v Praze, kde se počet turistů zvýšil o 154,2 %, následovaly kraje Karlovarský

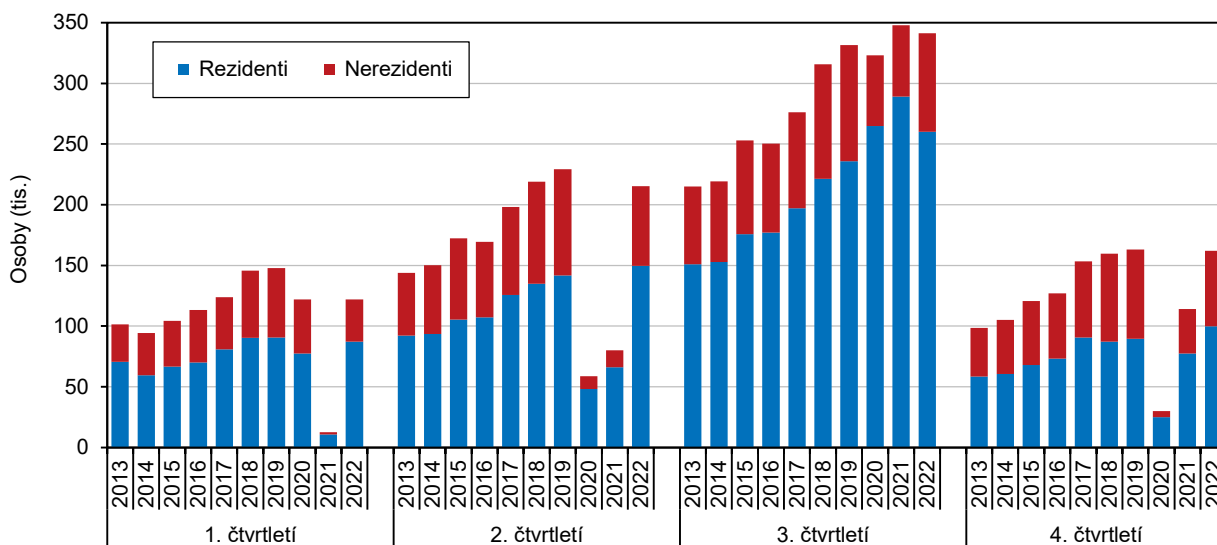
(o 63,0 %) a Královéhradecký (o 56,4 %). V Plzeňském regionu došlo meziročně k nárůstu počtu hostů o 51,6 %. **V přepočtu hostů na 1 000 obyvatel středního stavu** zaujímala první místo Praha s počtem 4 471,2 hostů. Plzeňský kraj se umístil s počtem 1 405,4 hostů na 1 000 obyvatel středního stavu na sedmém místě mezi kraji ČR. Na posledním čtrnáctém místě se nacházel Ústecký kraj, kde na 1 000 obyvatel středního stavu připadlo 716,0 hostů. Přestože se počet hostů v roce 2022 oproti roku 2021 zásadně zvýšil, počty návštěvníků v Praze se ještě nevrátily na hodnoty v roce 2019 (6 115,9 hostů na 1 000 obyvatel středního stavu).

Průměrná doba pobytu návštěvníků v Plzeňském kraji je 3,6 dne

Počet přenocování hostů v hromadných ubytovacích zařízeních v Plzeňském kraji se v meziročním srovnání výrazně zvýšil, a to o 40,1 %. Průměrný počet přenocování je 2,6 dne a průměrná doba pobytu tedy 3,6 dne. Při porovnání s předchozím rokem 2021 se doba přenocování snížila o 0,2 dne. Doba průměrného počtu přenocování ukazovala na krátkodobý charakter těchto cest. Mírný pokles průměrného počtu přenocování byl v roce 2022 oproti roku 2021 zaznamenán ve dvanácti krajích ČR. Při porovnání s předchozím rokem 2021 jde o srovnatelnou hodnotu počtu přenocování pouze v Praze a Libereckém kraji. V **průměrné době pobytu** se Plzeňský kraj (3,6 dne) v porovnání s ostatními kraji umístil na desátém místě. Nejdéle pobývali hosté v krajích Karlovarském (4,8 dne) a Olomouckém (4,2 dne), naopak v Jihomoravském kraji byla doba průměrného pobytu nejkratší (3,0 dne).

Graf 3.22 Hosté ubytovaní v hromadných ubytovacích zařízeních podle čtvrtletí v Plzeňském kraji

Zdroj: ČSÚ



Největší zastoupení mezi zahraniční klientelou mají turisté z Německa

Z detailního pohledu na strukturu hostů je zřejmé, že **domácí návštěvníci** (596 955) tvořili převážnou část hostů, a to 71,0 % z celkového počtu hostů v kraji. Návštěvnost rezidentů v porovnání s rokem 2021 vzrostla již výrazněji, a to o 34,6 %. V případě **zahraničních návštěvníků** byl zaznamenán více než dvojnásobný nárůst, ti tvořili necelou třetinu z celkového počtu hostů v regionu. Ze zahraniční klientely měli tradičně největší zastoupení turisté z Německa (127,7 tis. osob). Další skupinou v pořadí byli návštěvníci ze Slovenska (15,7 tis.), z Polska (11,1 tis.), z Rakouska (8,0 tis.) a také z Ukrajiny (7,6 tis.). Oproti roku 2021 se zvýšila návštěvnost německých turistů více než dvojnásobně, stejně tak u hostů ze Slovenska, Polska či Rakouska. Ukrajinských turistů bylo však více než pětinašobně. Nejvýrazněji se meziroční změna projevila v návštěvnosti turistů z asijského



kontinentu, kdy do Plzeňského kraje zavítalo podstatně více hostů z Tchaj-wanu, Číny, Jižní Korey a Japonska. Zdaleka ale počty turistů z těchto zemí nedosahují hodnot návštěvnosti z roku 2019. Ve srovnání s rokem 2021 přicestovalo v roce 2022 méně hostů z Malty, Kypru a Spojených arabských emirátů. V roce 2022 se na návštěvnosti německých turistů v České republice podílel Plzeňský kraj téměř 7 %. V porovnání s ostatními kraji to byl třetí podíl. Vyšší návštěvnost německých turistů než v Plzeňském kraji byla zaznamenána v Praze (46,7 %) a Karlovarském kraji (18,9 %).

Město Plzeň představuje významné centrum kongresové turistiky

Jedním ze zajímavých a stále se rozvíjejících součástí cestovního ruchu je **kongresová turistika**. V roce 2022 se konalo v ČR více než 10 tisíc konferencí/kongresů, kterých se účastnilo na 952 tis. hostů. V porovnání s rokem 2021 byl počet kongresů či konferencí i počet účastníků v ČR 2,5násobně vyšší. Během roku 2022 bylo v Plzeňském kraji realizováno 432 konferencí/kongresů s 51 tis. účastníky. Meziročně počet konferencí a počet účastníků v Plzeňském kraji vzrostl, konferencí bylo více než 2,5násobně více a účastníků více než trojnásobně. Plzeňský kraj se podílel na počtu konferencí/kongresů v ČR 4,3 %. Z časové řady uskutečněných kongresů a konferencí je patrný proměnlivý charakter v realizaci těchto odborných akcí. Po skončení epidemie se kongresová turistika zlepšila. Město Plzeň patří k významným centrům kongresové turistiky a díky své poloze, okolí a dopravní dostupnosti má turistům co nabídnout. Město disponuje nejen vhodnými konferenčními sály (hotely, univerzitními prostory apod.), ale i bohatými kulturními a sportovními aktivitami, které se z důvodu opatření vlády nekonalý.

Plzeňský kraj zahrnuje turistické oblasti Plzeňsko, Český les a Šumavu

Významným fenoménem v oblasti cestovního ruchu jsou **turistické oblasti**. Plzeňský kraj zahrnuje turistickou oblast Plzeňsko, Český les a část území Národního parku Šumava.

Cestovní ruch má v kraji dlouhodobou tradici

Cestovní ruch v Plzeňském kraji má dlouhodobou tradici. Pro svoji atraktivitu je region vyhledávanou destinací nejen pro turisty a návštěvníky toužící po poznání, ale i pro turisty-sportovce. Rozvoj cestovního ruchu je determinován přírodními podmínkami kraje, úrovní životního prostředí a v neposlední řadě i množstvím kulturních a historických památek. Důležitým atributem rozvoje cestovního ruchu je i významná strategická poloha Plzeňského kraje spojující východ se západem.