

## 2. Sociální vývoj

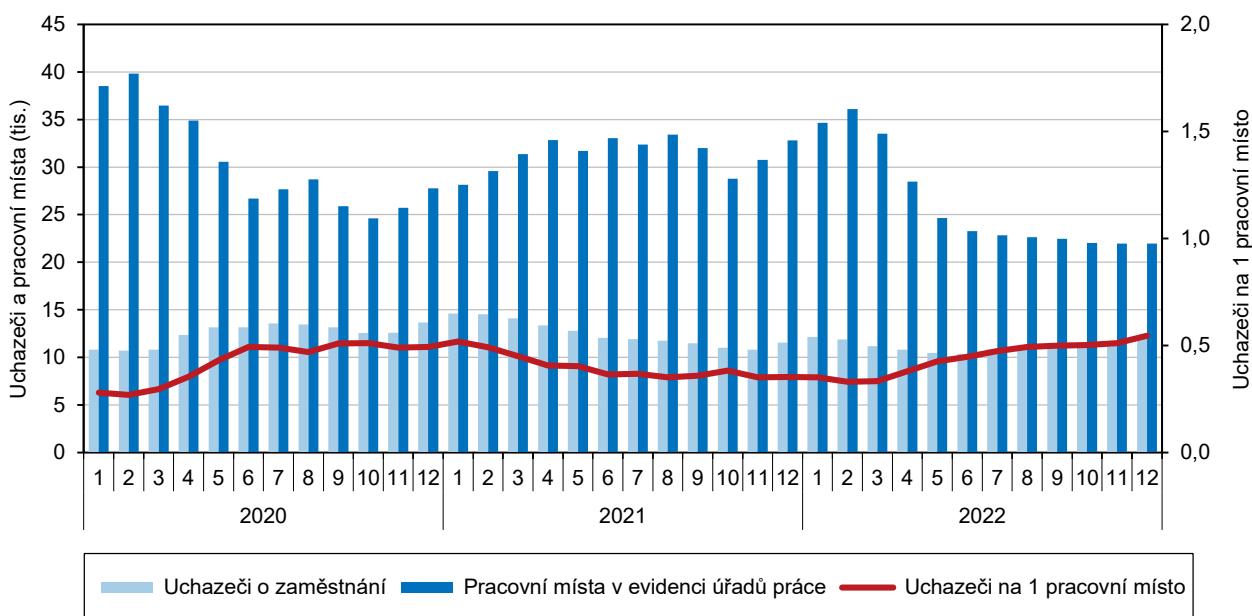
### Nezaměstnanost

Počet uchazečů o zaměstnání se meziročně mírně zvýšil

K 31. 12. 2022 bylo na úřadech práce Plzeňského kraje evidováno 11 970 **uchazečů o zaměstnání**, tj. o 3,6 % více než na konci roku 2021. V porovnání s rokem 2015 byl počet uchazečů nižší o 35,6 %. Z celkového počtu uchazečů v roce 2022 převažovaly ženy (54,1 %), zbylých 45,9 % tvořili muži. Počet dosažitelných uchazečů v roce 2022 činil 10 792 osob, což znamenalo oproti roku 2021 zvýšení o 3,4 %. Oproti roku 2015 se počet dosažitelných uchazečů snížil o 38,7 %. Průměrný věk uchazeče se zvýšil ze 41,6 let v roce 2015 na 43,1 let v roce 2022, tj. zvýšení o 1,6 roku. K 31. 12. 2022 dosáhl počet uchazečů absolventů škol a mladistvých 587 osob, meziročně se počty uchazečů této skupiny zvýšily o 6,7 %. Klesající tendenci vykazovaly počty uchazečů se zdravotním postižením. Zatímco v roce 2021 bylo evidováno 2 079 uchazečů se zdravotním postižením, v roce 2022 se počty uchazečů v této skupině snížily na 1 988 osob, tj. pokles o 4,4 %. V roce 2022 byly v porovnání s rokem 2015 nižší nejen počty uchazečů absolventů škol a mladistvých o 37,2 %, ale i počty osob se zdravotním postižením, a to o 34,7 %.

**Graf 2.1 Uchazeči o zaměstnání a pracovní místa v Plzeňském kraj (stav ke konci měsíce)**

Zdroj: MPSV



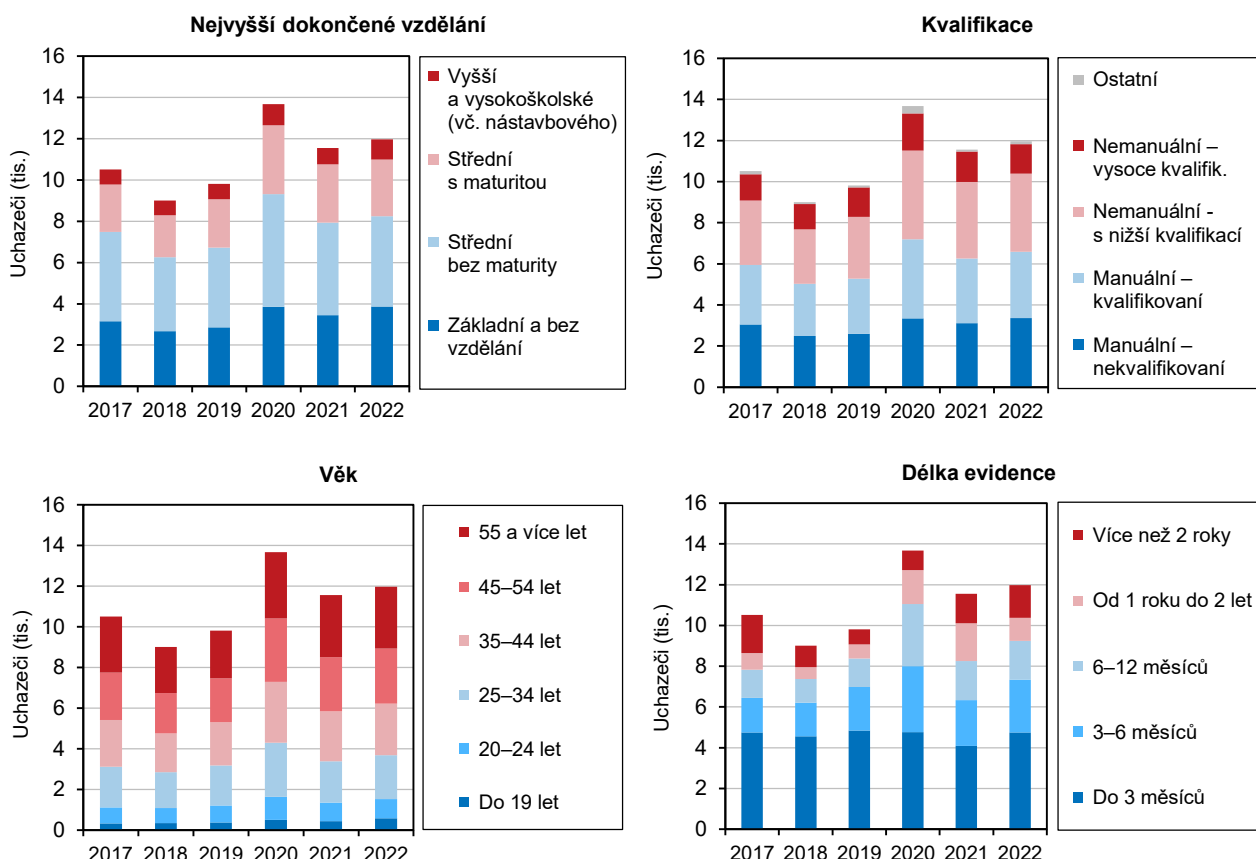
Téměř o 50 % se snížily počty uchazečů ve věku 25–29 let

V průběhu let 2015–2022 (stav k 31. 12.) se nejvíce snížil počet uchazečů o zaměstnání ve **věkové struktuře** (25–29 let) o 49,6 %, dále ve skupině (20–24 let) o 47,4 %. Naopak počty uchazečů v seniorské kategorii se s prodlužováním věku při odchodu do důchodu zvýšily, a to ve věku (60–64 let) o 24,0 % a ve věku 65 let a více z 36 uchazečů v roce 2015 na 112 uchazečů v roce 2022. Z pohledu **vzdělanostní struktury** se v období let 2015–2022 (stav k 31. 12.) počty nezaměstnaných uchazečů nejvíce snížily ve skupinách vyučených o 42,2 %, se středním vzděláním bez maturity o 37,6 % a se základním vzděláním o 32,6 %. Nejnižší pokles nezaměstnaných uchazečů oproti roku 2015 byl zaznamenán ve skupině uchazečů s vysokoškolským vzděláním o 22,5 %, následovaly skupiny uchazečů s vyšším odborným vzděláním o 24,3 % a vyučených s maturitou o 31,1 %. Struktura vzdělání vysokoškolských uchazečů často neodpovídá potřebám trhu práce. Neumístění vysokoškolští uchazeči při výběru studia dávali

často přednost humanitním oborům vzdělání před technickými. Vzhledem k tomu, že Plzeňský kraj patří ke krajům s vysokým podílem průmyslu, uplatňují se tito absolventi na trhu práce hůře než absolventi s technickým vzděláním. Skupina uchazečů o zaměstnání s nejnižším vzděláním (bez vzdělání a neúplným vzděláním) vzrostla z 86 uchazečů v roce 2015 na 222 uchazečů v roce 2022.

**Graf 2.2 Uchazeči o zaměstnání v evidenci úřadu práce podle vzdělání, kvalifikace, věku a délky evidence v Plzeňském kraji (stav k 31. 12.)**

Zdroj: MPSV



Plzeňský kraj měl pátý nejnižší podíl dlouhodobě nezaměstnaných mezi kraji ČR

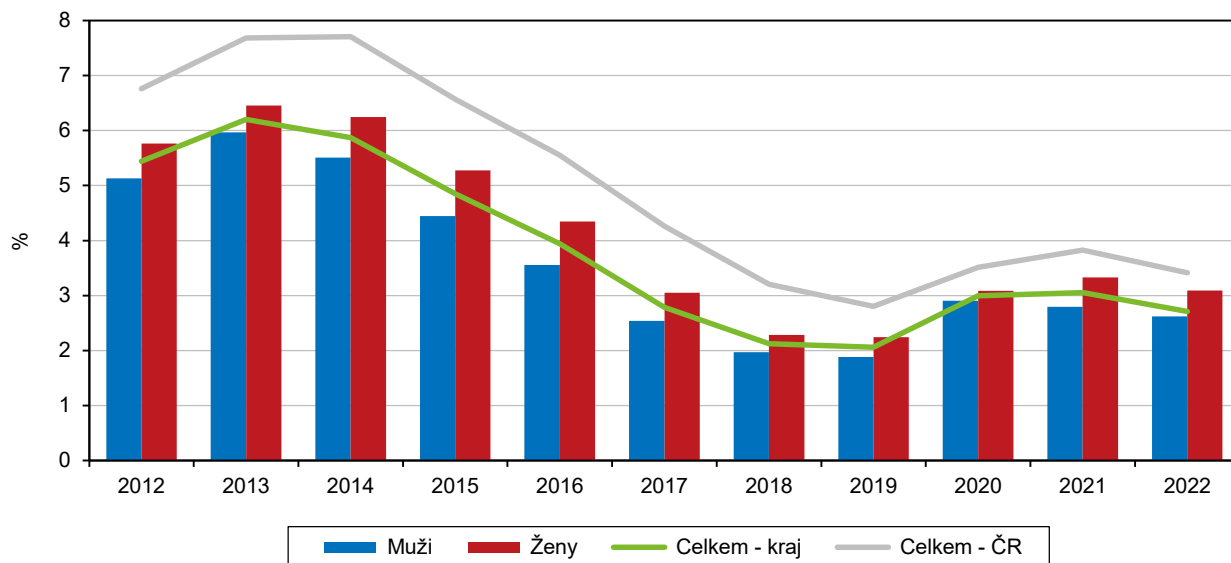
**Podíl dlouhodobě nezaměstnaných**, který je definován jako podíl nezaměstnaných v evidenci úřadu práce více než 12 měsíců na počtu obyvatel ve věku 15–64 let, dosáhl k 31. 12. 2022 hodnoty 0,74 %. V podílu dlouhodobě nezaměstnaných se Plzeňský kraj v mezikrajském porovnání umístil na pátém nejnižším místě po krajích Pardubickém (0,46 %), Jihočeském (0,59 %), Zlínském (0,66 %) a Královéhradeckém (0,69 %). V porovnání s průměrem ČR byl podíl dlouhodobě nezaměstnaných v Plzeňském kraji nižší o 0,37 procentních bodů (dále jen p. b.). **Podle délky nezaměstnanosti** k 31. 12. se v roce 2022 oproti roku 2015 snížily nejvíce počty uchazečů s délkou evidence nad 2 roky (o 64,4 %). Nezaměstnaní uchazeči v evidenci úřadu práce od 1 roku do 2 let poklesli z 2 124 osob v roce 2015 (stav k 31. 12.) na 1 136 osob v roce 2022 (stav k 31. 12.). V porovnání s rokem 2015 zaznamenala tato skupina uchazečů pokles o 46,5 %. Zatímco v období let 2015–2022 se **počty neumístěných uchazečů s délkou evidence nad 2 roky** snížily, meziročně se naopak počet těchto uchazečů zvýšil o 10,2 %. Počty neumístěných uchazečů **s délkou evidence od 1 roku do 2 let** se



se snížily, jak v období let 2015–2022, tak meziročně. Meziroční snížení činilo 38,8 %.

**Graf 2.3 Uchazeči o zaměstnání a pracovní místa v Plzeňském kraji (stav ke konci měsíce)**

Zdroj: MPSV



\*) podíl dosažitelných uchazečů o zaměstnání ve věku 15–64 let na obyvatelstvu stejného věku

Podíl nezaměstnaných osob v Plzeňském kraji byl v mezikrajském porovnání třetí nejvyšší

**Podíl nezaměstnaných osob** k 31. 12. 2022 dosáhl v Plzeňském kraji hodnoty 2,94 %, což představuje meziroční zvýšení o 0,17 p. b. V rámci ČR řadí tato hodnota Plzeňský kraj na 3. místo za kraje Pardubický (2,86 %) a Zlínský (2,89 %). V porovnání s republikovým průměrem byl podíl nezaměstnaných osob v Plzeňském kraji nižší o 0,78 p. b. K 31. 12. 2022 dosáhl podíl nezaměstnaných mužů hodnoty 2,62 % a žen 3,29 %. Meziroční zvýšení bylo u mužů 0,09 p. b., u žen pak 0,25 p. b. Od roku 2015 se podíl nezaměstnaných osob snížil o 1,67 p. b. K 31. 12. 2022 byl v okresech Plzeňského kraje dosažen nejvyšší podíl nezaměstnaných osob v okrese Plzeň-jih (2,06 %). Druhý nejvyšší podíl nezaměstnaných osob byl zaznamenán v okrese Plzeň-město (2,80 %). Okres Domažlice se s hodnotou 2,88 % umístil na třetím místě. Nejvyšší nezaměstnanost v kraji zaznamenal okres Rokycany (3,59 %) a Tachov (3,39 %). V případě Tachovska se jedná o příhraniční oblast, která má charakter řídkého osídlení bez středních měst zabezpečujících obyvatelům více pracovních příležitostí a zároveň se potýká se zhoršenými dopravními podmínkami. V porovnání s rokem 2015 se v roce 2022 (stav k 31. 12.) nezaměstnanost nejvíce snížila v okrese Tachov (o 2,72 p. b.), zejména vlivem rozvoje nových průmyslových zón podél dálnice D5 u Stříbra (Panattoni Park) a Boru (CTPark).

Na 1 pracovní místo připadlo v Plzeňském kraji 0,5 uchazeče, což představuje třetí nejvyšší hodnotu po Hl. městě Praze a Středočeském kraji

K 31. 12. 2022 bylo v Plzeňském kraji evidováno úřady práce 21 949 pracovních míst, která se meziročně snížila o 33,1 %. Počet pracovních míst v časové řadě let 2015–2022 (stav k 31. 12.) rostl až do roku 2019, v roce 2020 se poprvé snížil v důsledku pandemie covid-19, v roce 2021 se znovu zvýšil, ale v roce 2022 se počet pracovních míst snížil téměř o třetinu. Na jedno pracovní místo připadlo 0,5 uchazeče, což byla nižší hodnota v porovnání s hodnotou zaznamenanou v roce 2015 (2,2 uchazeče na 1 pracovní místo). Plzeňský kraj se umístil v mezikrajském srovnání na třetím místě s nejvyšším **počtem uchazečů na 1 pracovní místo** po Hl. městě Praze a Středočeském kraji. Průměr ČR dosáhl hodnoty 0,9 uchazeče na 1 pracovní místo. V meziokresním srovnání připadl nejvyšší počet uchazečů (0,4) na 1 pracovní místo v okrese Tachov a Plzeň-město. Naopak relativně nejvyšší

počet uchazečů na 1 pracovní místo byl zaznamenán v okresech Rokycany (1 uchazeč), Plzeň-sever (0,9 uchazeče) a Klatovy (0,8 uchazeče).

Výše průměrné měsíční podpory oproti roku 2015 vzrostla o 3 464 Kč

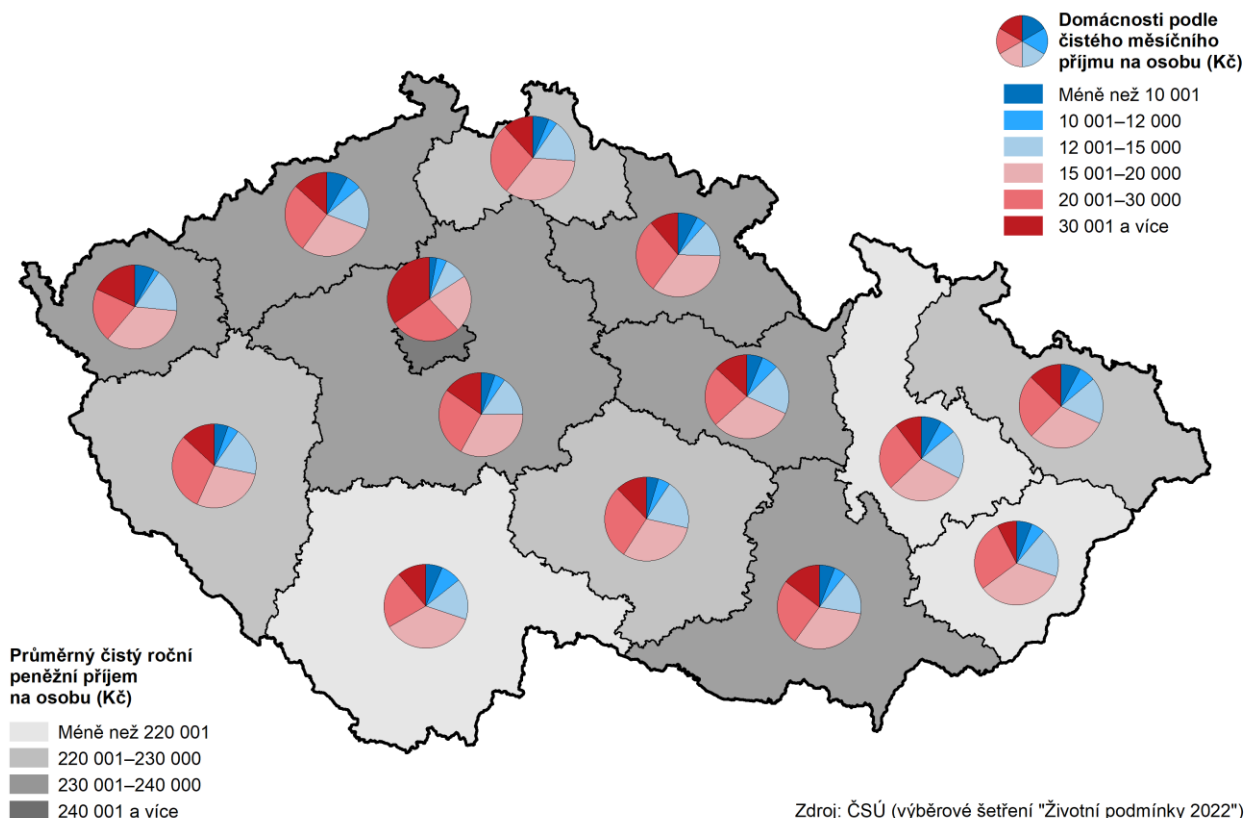
**Nárok na podporu v nezaměstnanosti** v roce 2022 mělo 4 232 uchazečů, což představovalo meziroční zvýšení o 4,4 %. Výše průměrné měsíční dávky v nezaměstnanosti v roce 2022 činila 10 001 Kč. Meziročně se dávka zvýšila o 609 Kč, tj. zvýšení o 6,5 %. Oproti roku 2015 se počet uchazečů s nárokem na podporu snížil v roce 2022 o 1 136 uchazečů, tj. o 21,2 % méně a výše průměrné měsíční dávky v nezaměstnanosti se zvýšila o 3 464 Kč, tj. o 53,0 % více.

### Příjmy a životní podmínky domácností

Čistý disponibilní důchod domácností na 1 obyvatele dosáhl v roce 2021 hodnoty 293 568 Kč

**Čistý disponibilní důchod domácností<sup>11</sup>** (ČDDD) je částka, kterou mohou domácnosti věnovat na konečnou spotřebu a úspory. Tento ukazatel zachycuje do značné míry úroveň materiálního bohatství domácností. ČDDD v Plzeňském kraji trvale rostl. V roce 2021 dosáhl hodnoty 173,4 mld. Kč, meziročně vzrostl o 6,9 %. V časové řadě 2016–2021 se meziročně nejméně zvýšil v roce 2016, nejvíce vzrostl v roce 2019. Plzeňský kraj se podílel na ČDDD v ČR 5,5 %. **Relativní ukazatel ČDDD na 1 obyvatele** činil 293 568 Kč. V časové řadě 2016–2021 vykazoval rostoucí trend. V roce 2016 se meziročně zvýšil nejméně jen o 361 Kč, zatímco v roce 2017 vzrostl nejvíce, a to o 21 258 Kč. Mezi kraji zaujímal Plzeňský kraj v tomto ukazateli třetí nejvyšší místo. V porovnání s průměrem ČR v roce 2021 byl nižší o 1 590 Kč.

### Příjmy domácností v krajích v roce 2021



<sup>11</sup> Čistý disponibilní důchod domácností – ČDDD (makroekonomický agregát), který pro sektor domácností představuje běžný důchod po zdanění, který slouží k pokrytí konečné spotřeby a úspory. Data za rok 2022 budou k dispozici v lednu 2024



Průměrný roční čistý peněžní příjem na osobu dosáhl v roce 2021 meziročního zvýšení 7,1 %

Podle výsledků výběrového šetření **Příjmy a životní podmínky domácností 2022** dosáhl **průměrný roční hrubý příjem na osobu**<sup>12</sup> 263 175 Kč, což představovalo sedmou nejnižší hodnotu v rámci krajů. **Průměrný roční čistý peněžní příjem na osobu** činil 229 994 Kč. Oproti průměru ČR byla dosažená hodnota v kraji nižší o 11 166 Kč. V porovnání s rokem 2020 se průměrný roční čistý peněžní příjem na osobu zvýšil o 11,0 %. **Průměrný celkový roční peněžní čistý příjem včetně naturálního příjmu** představoval 238 099 Kč na 1 člena domácnosti, z toho naturální příjem (např. produkce z vlastního hospodářství) činil 3,4 %. Meziročně se celkový roční čistý peněžní příjem na osobu zvýšil o 10,9 %. Nejvyšší průměrný celkový roční čistý příjem na 1 osobu byl dosažen v Hl. městě Praze (333 775 Kč) a nejnižší v Jihočeském kraji (224 826 Kč). Oproti ČR byl průměrný celkový roční čistý peněžní příjem na 1 osobu v Plzeňském kraji nižší o 11 619 Kč, tj. o 4,7 % méně.

Nejvyšší podíl domácností pobíral průměrný čistý měsíční příjem na osobu v příjmové skupině 20 001–30 000 Kč

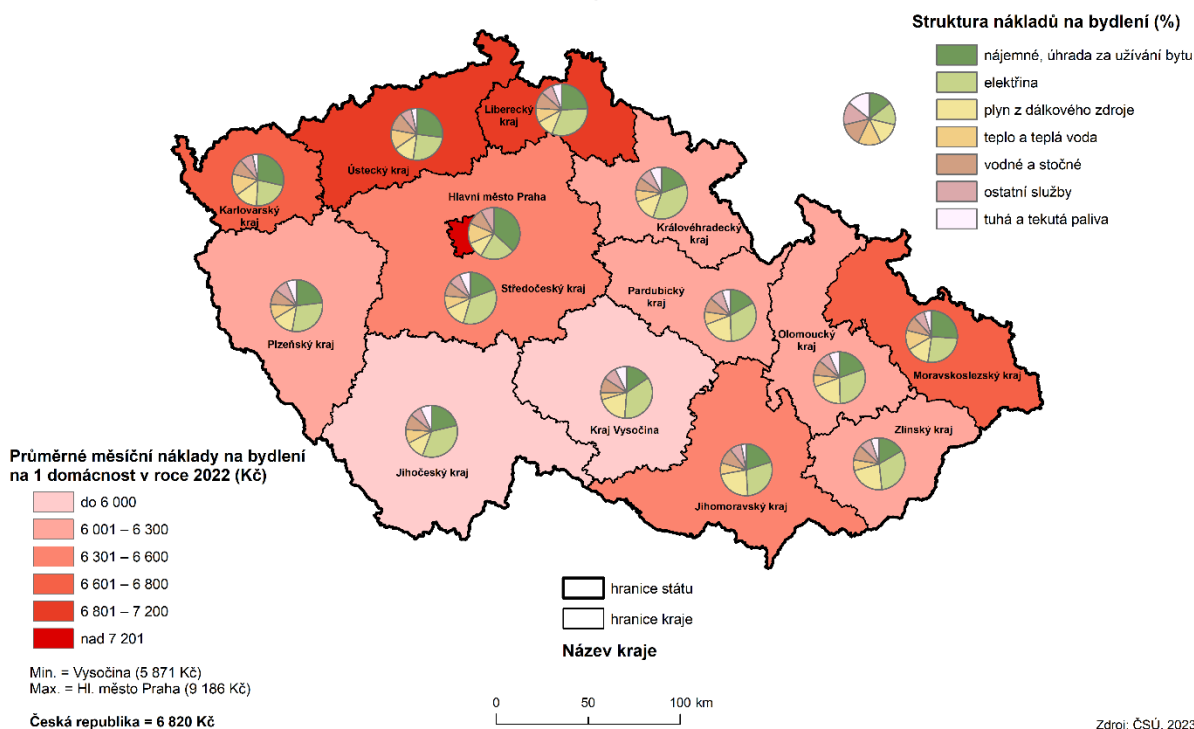
Nejvyšší podíl domácností v Plzeňském kraji (30,2 %) pobíral **v průměru čistý měsíční příjem na osobu** v příjmové skupině 20 001–30 000 Kč. Druhou nejčetněji zastoupenou skupinu (28,5 %) tvořily domácnosti s příjmem 15 001–20 000 Kč na osobu. Domácnosti s příjmem 12 001–15 000 Kč na osobu představovaly skupinu s třetím nejvyšším výskytem, tento příjem pobíralo 18,6 % domácností v Plzeňském kraji. Druhý nejnižší podíl domácností v Plzeňském kraji (1,2 %) měl nejvyšší čistý měsíční příjem na osobu 50 001 a více Kč. Nejnižší čistý měsíční příjem do 6 000 Kč na osobu pobíralo 1,5 % domácností. Vůbec nejnižší podíl domácností (0,7 %) pobíral čistý měsíční příjem na osobu v rozmezí 6 001–8 000 Kč. Meziročně vzrostl nejvíce podíl domácností s průměrným čistým měsíčním příjmem na osobu v příjmové skupině mezi 30 001–50 000 Kč, a to o 5,2 procentního bodu (dále jen p. b.). V pořadí druhou meziročně nejrychleji rostoucí skupinu tvořily domácnosti v příjmové skupině 20 001–30 000 Kč, v této příjmové skupině se podíl domácností meziročně zvýšil o 5,0 p. b. Trend zpomalení růstu domácností s průměrným čistým příjmem na osobu se meziročně projevil v nižších příjmových skupinách s výjimkou nejnižší příjmové skupiny do 6 000 Kč. V této příjmové skupině naopak podíl domácností vzrostl o 0,9 p. b., rovněž v příjmové skupině 12 001–15 000 Kč na osobu se podíl domácností zvýšil o 0,5 p. b. V nejvyšší příjmové skupině s průměrným čistým příjmem na osobu 50 001 Kč a více se meziročně zvýšil podíl domácností o 0,9 p. b.

Téměř polovina domácností v Plzeňském kraji vycházela se svými příjmy s určitými obtížemi

V roce 2022 bylo v Plzeňském kraji **249 844 hospodařících domácností**, které představovaly 5,6 % z celkového počtu hospodařících domácností v ČR. Na základě subjektivního názoru jednotlivých domácností **vycházelo s vlastním příjmem** velmi snadno jen 1,1 % domácností a snadno 11,4 %. Nejvyšší podíly domácností uvedly, že se svými příjmy vychází docela snadno (38,3 %) a s menšími obtížemi (36,8 %). Shrňme-li podíl domácností, které měly vůbec nějaké obtíže, aby vyšly se svými příjmy, dostaneme celkový podíl 49,3 %.

<sup>12</sup> Příjmy domácností byly šetřeny za rok 2021

## Průměrné měsíční náklady na bydlení na 1 domácnost podle krajů v roce 2022



Průměrné náklady na bydlení byly v rámci krajů páté nejnižší

**Náklady na bydlení činily 14,4 % z čistých peněžních příjmů domácnosti v Plzeňském kraji (sedmý nejvyšší podíl nákladů na bydlení z čistých měsíčních peněžních příjmů v mezikrajském porovnání). Nejnižší podíl nákladů na bydlení k čistým peněžním měsíčním příjmům domácností byl zaznamenán v krajích Pardubickém (13,0 %) a Vysočina (13,1 %), naopak nejvyšší (17,0 %) v Hl. městě Praze. Oproti průměru ČR byl podíl nákladů na bydlení v Plzeňském kraji nižší o 0,5 p. b. Měsíční náklady na bydlení v domácnostech Plzeňského kraje činily v průměru 6 244 Kč. Na těchto nákladech se nejvíce podílela elektřina (29,7 %) a nájemné vč. úhrady za užívání bytu (23,0 %). Náklady spojené s užíváním plynu z dálkového zdroje činily 13,7 %, teplo a teplá voda 9,4 %, vodné a stočné 9,5 %. Nejvyšší náklady na bydlení zaplatily v průměru domácnosti v Hl. městě Praze 9 186 Kč, nejnižší v Kraji Vysočina 5 871 Kč. **Podle subjektivního názoru domácností v Plzeňském kraji nepředstavovaly náklady na bydlení vůbec žádnou zátěž pro 8,3 % domácností. Zaplatit náklady na bydlení představovalo určitou zátěž pro 77,5 % domácností. Zaplatit náklady na bydlení bylo velkou zátěží pro 14,2 % domácností.****

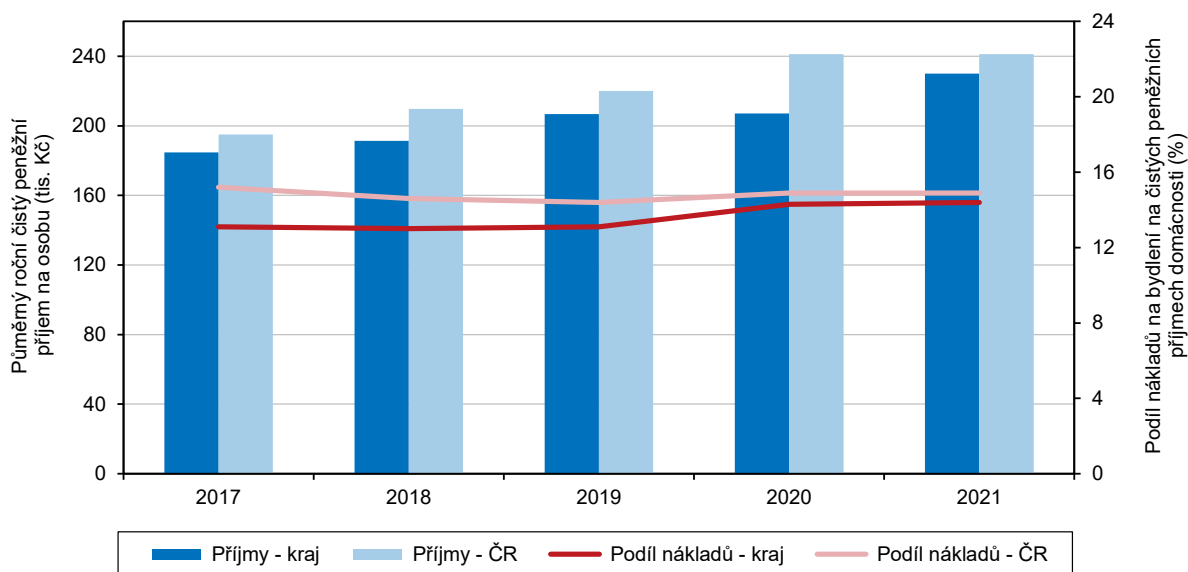
Podíl domácností, které bydlely v bytě v osobním vlastnictví, byl v mezikrajském porovnání třetí nejvyšší

**Podle právní formy užívání bytu** bydlelo nejvíce domácností Plzeňského kraje ve vlastním domě (41,8 %) a v bytě v osobním vlastnictví (31,9 %). V Plzeňském kraji využívalo pronajatý byt 21,3 % domácností a u příbuzných a známých žilo 4,1 % domácností. Nejméně domácností (0,9 %) bydlelo v družstevních bytech. V porovnání s ostatními kraji byl podíl domácností v Plzeňském kraji, které bydlely v bytě v osobním vlastnictví, čtvrtý nejvyšší. Podíl domácností, které bydlely ve vlastním domě, byl v rámci mezikrajského porovnání šestý nejnižší. Nejnižší podíl domácností v Plzeňském kraji v porovnání s ostatními kraji bydlel v družstevním bytě.



## Graf 2.4 Příjmy domácností a náklady na bydlení v Plzeňském kraji a ČR

Zdroj: ČSÚ (Životní podmínky)



### Mzdy<sup>13</sup>

Výše průměrné hrubé měsíční mzdy v Plzeňském kraji byla v mezikrajském srovnání čtvrtá nejvyšší

V roce 2022 dosáhla podle předběžných výsledků **průměrná hrubá měsíční mzda** zaměstnance přepočtená na plnou pracovní dobu podle místa pracoviště výše 38 374 Kč, což znamenalo meziroční nárůst o 1 980 Kč, tj. 5,4 %. V porovnání s průměrnou mzdou v ČR (40 353 Kč) byla průměrná mzda v Plzeňském kraji o 1 979 Kč nižší a kraj se tak v mezikrajském srovnání umístil na čtvrtém místě. Nejvyšší průměrná hrubá měsíční mzda byla dosažena v Hl. městě Praze (49 782 Kč), naopak nejnižší v Karlovarském kraji (35 093 Kč). Variační rozpětí hrubé měsíční mzdy mezi kraji v roce 2022 představovalo 14 689 Kč. Tato hrubá měsíční mzda byla zjištěna z podnikového výkaznictví, kde představuje podíl mezd bez ostatních osobních nákladů připadajících na jednoho zaměstnance evidenčního počtu za měsíc.

Nejvyšší průměrná hrubá měsíční mzda byla dosažena v odvětví informační a komunikační činnosti

V roce 2021 byla v Plzeňském kraji dosažena nejvyšší **průměrná hrubá měsíční mzda podle CZ-NACE** u osob přepočtených na plně zaměstnané v odvětví informační a komunikační činnosti (52 220 Kč) a naopak nejnižší mzda (20 894 Kč) v odvětví ubytování, stravování a pohostinství. V ČR byla také nejvyšší průměrná hrubá měsíční mzda v odvětví informační a komunikační činnosti (65 403 Kč) a nejnižší mzda v odvětví ubytování, stravování a pohostinství (21 891 Kč). V porovnání s Plzeňským krajem byla průměrná hrubá měsíční mzda za ČR v odvětví informační a komunikační činnosti vyšší o 13 183 Kč.

Mzdy získané na základě výběrového šetření MPSV a MF se odlišují od mezd získaných z podnikového výkaznictví

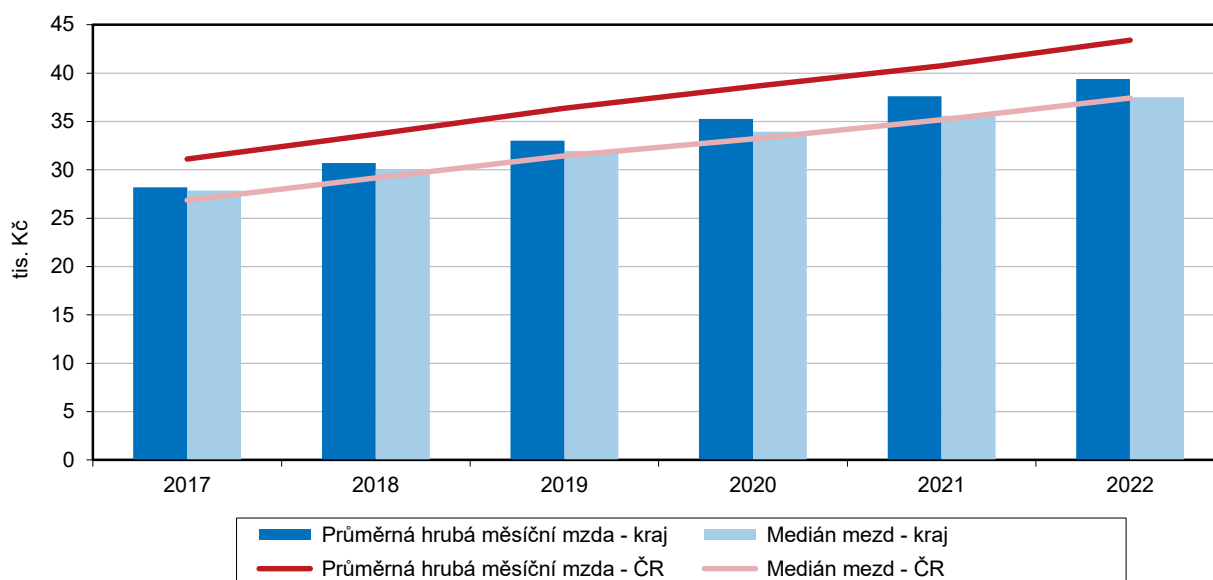
Mzdy získané na základě **výběrového šetření Ministerstva práce a sociálních věcí a Ministerstva financí** se odlišují od mezd získaných z podnikového výkaznictví v tom, že jsou přímo sledovány mzdy jednotlivých zaměstnanců a nikoli celkové objemy na úrovni podniků či organizací. Průměrná mzda zaměstnanec v daném roce je vypočtena poměření s jeho placenou dobou, tedy počtem měsíců, za které mzdu či náhradu mzdy skutečně pobíral, a je odečtena doba nemocí a dalších neplacených nepřítomností v práci pro daný rok. Výhoda takto sledované

<sup>13</sup> Údaje za rok 2022 jsou předběžné

mzdy spočívá v tom, že umožňuje porovnávat mzdovou úroveň získanou v různých pracovních místech při přesně zjištěném objemu placené doby. V časové řadě je takto získaná mzda porovnatelná od roku 2011. Od roku 2011 jsou sledováni i zaměstnanci z podniků s méně než 10 zaměstnanci a také zaměstnanci neziskových institucí a podnikatelů fyzických osob. Výsledky před rokem 2011 nebyly přepočtené, a proto **nejsou srovnatelné**.

**Graf 2.5 Průměrná hrubá měsíční mzda a medián mezd v Plzeňském kraji a ČR**

Zdroj: MPSV, MF



Ženy měly v porovnání s muži nižší mzdu o 14,5 %

V roce 2022 činila průměrná hrubá měsíční mzda (získaná z výběrového šetření ministerstev) v Plzeňském kraji 41 436 Kč a meziročně vzrostla o 5,2 %. V časové řadě 2012–2022 se v Plzeňském kraji průměrná hrubá měsíční mzda zvýšila o 70,6 %. Průměrná hrubá měsíční mzda dosáhla u mužů 44 355 Kč a u žen 37 924 Kč. Ženy měly v průměru o 6 431 Kč nižší průměrnou hrubou měsíční mzdu než muži, tj. o 14,5 %.

Variační rozpětí průměrné hrubé měsíční mzdy mezi kraji činilo 16 503 Kč

Nejvyšší průměrná hrubá měsíční mzda dosažená v Hl. městě Praze činila dle šetření ministerstev 54 015 Kč a nejnižší v Karlovarském kraji 37 512 Kč. **Variační rozpětí hrubé měsíční mzdy** mezi kraji představovalo v tomto případě 16 503 Kč.

Medián mezd se v časové řadě 2012–2022 zvýšil o 72,4 %

Rozdíly mezi úrovní jednotlivých hrubých měsíčních mezd daleko přesněji vystihuje **medián**, který sledovaný soubor rozdělí na dvě stejně početné skupiny. Přesně 50 % osob má mzdu nižší než medián mezd a přesně 50 % osob má mzdu vyšší. V roce 2022 dosáhl medián mezd v Plzeňském kraji 37 500 Kč a meziročně se zvýšil o 5,4 %. V časové řadě 2012–2022 se pak zvýšil o 72,4 %. Medián mezd u mužů dosáhl 40 001 Kč a u žen 34 774 Kč, u žen byl tedy o 5 227 Kč nižší, tj. o 13,1 %.

## Vzdělávání

Ve školním roce 2022/23 navštěvovalo mateřské školy 19 710 dětí

Ve školním roce 2022/23 navštěvovalo **mateřské školy** v Plzeňském kraji 19 710 dětí (deváté místo v mezikrajském porovnání), z nichž 52 % tvořili chlapi, dívky se podílely 48 % na celkovém počtu dětí ve věku 3–6 let. Tyto děti navštěvovaly v Plzeňském kraji celkem 281 mateřských školek a na 1 třídu připadlo 21,8 dětí. Počtem učitelů v mateřských školách (1 815,9 přepočtených osob na plně zaměstnané včetně ředitelů) se Plzeňský kraj v rámci krajů umístil na devátém místě. V časové řadě 2012/13–2022/23 vzrostl v Plzeňském kraji počet mateřských školek

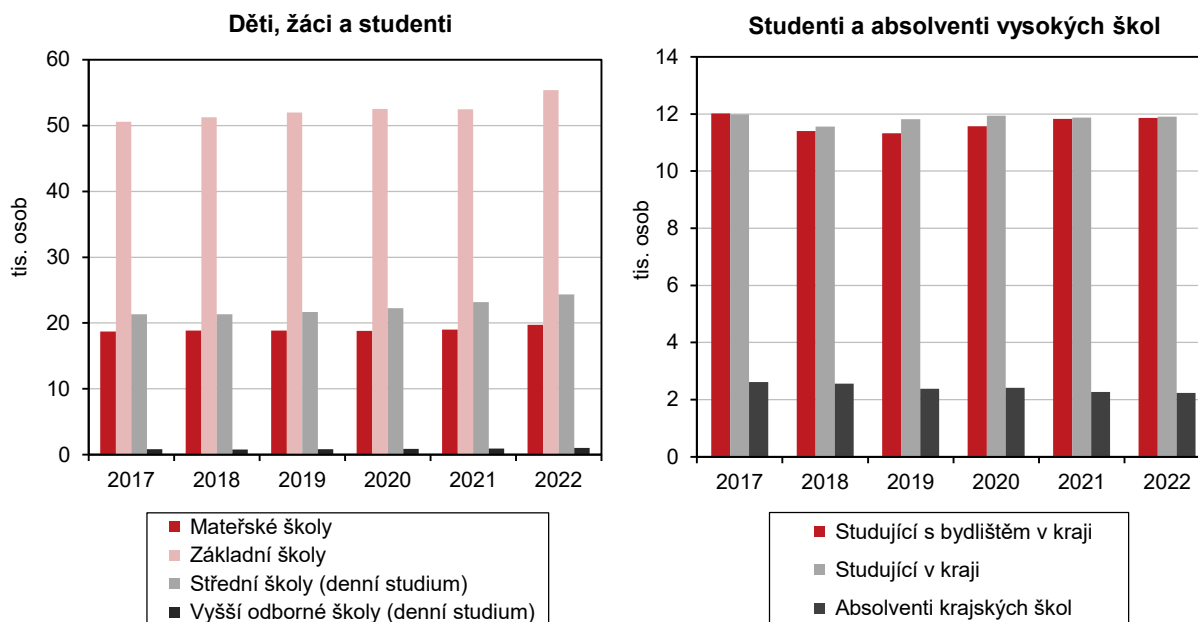




o 16, počet tříd o 93, počet dětí o 655 a počet přepočtených učitelů o 317,2. Ve školních letech 2015/16 až 2017/18 docházelo k poklesu počtu dětí v mateřských školách. Od školního roku 2021/2022 počty dětí v mateřských školách každoročně rostly. Nejvyšší meziroční nárůst (687 dětí) byl zaznamenán ve školním roce 2022/23. Ve školním roce 2012/13 připadlo nejvíce dětí na 1 třídu, a to 23,5 dětí. Nejvyšší meziroční úbytek dětí v mateřských školách (546) byl zaznamenán ve školním roce 2016/17. V rámci ČR měl nejvyšší počet dětí v mateřských školách Středočeský kraj (53 338), Hl. město Praha (43 510) a Jihomoravský kraj (42 422). Nejméně dětí (8 610) navštěvovalo mateřskou školu v kraji Karlovarském. Nejvyšší počet školek se vyskytoval ve Středočeském (811), Jihomoravském (684) a Moravskoslezském (468) kraji, nejnižší v kraji Karlovarském (126). Plzeňský kraj se v celorepublikovém srovnání zařadil počtem mateřských školek až na dvanácté místo.

**Graf 2.6 Děti, žáci, studenti a absolventi škol v Plzeňském kraji**

Zdroj: MŠMT



Základní školy v roce 2022/2023 navštěvovalo přes 55 tisíc žáků

V **základních školách** se začal postupně projevat zvýšený počet žáků vlivem vyšší porodnosti v letech 2005–2009. Nejvíce žáků navštěvovalo základní školu v roce 2022/23 (55 392 žáků) a oproti roku 2012/13 se zvýšil o 12 023 žáků. Meziročně došlo k nárůstu o 5,6 %. Na jednu třídu připadlo 20,5 žáků. V časové řadě 2012/13–2022/23 vzrostl v Plzeňském kraji počet tříd v základních školách o 447 a počet učitelů (v přepočtených osobách na plně zaměstnané) o 758,2. Počet žáků v základních školách se začal postupně zvyšovat od roku 2012/13. Nejvyšší meziroční nárůst (o 2 927 dětí) byl zaznamenán ve školním roce 2022/23. Tento nárůst byl ve velké míře ovlivněn i počtem přistěhovaných dětí v souvislosti s ozbrojeným konfliktem na území Ukrajiny vyvolaným invazí vojsk Ruské federace. Nejvíce dětí připadlo na 1 třídu ve školních letech 2018/19 a 2022/23 (shodně 20,5 žáků). Počet přepočtených učitelů na plně zaměstnané se meziročně zvýšil nejvíce ve školním roce 2019/20, kdy vzrostl meziročně počet pedagogů v základních školách v regionu o 131,7. Ve školním roce 2022/23 vyučovalo na základních školách 3 863,4 učitelů (v přepočtených osobách na plně zaměstnané včetně ředitelů, zástupců a výchovných poradců).

Na středních školách v posledních sedmi letech počet studentů narůstal

Na **středních školách** (denní studium) se počty studentů do roku 2015/16 snižovaly. V posledních sedmi letech je však z vývoje patrný růst, od školního roku 2020/21 je nárůst studentů denního studia na středních školách výraznější. V roce 2015/16 studovalo na středních školách 20 889 studentů, v roce 2022/23 se jejich počet zvýšil na 24 190. Počet studentů **vyšších odborných škol** (denní studium) se mezi lety 2009/10–2016/17 pohyboval nad hranicí 1 tisíce. Mezi školními roky 2015/16 až 2018/19 studentů vyšších odborných škol ubývalo. V roce 2019/20 došlo k mírnému zvýšení a v roce 2022/23 počet studentů vystoupal na hodnotu 1 041 studentů, nárůst o 11,1 %.

Počty vysokoškolských studentů v posledních deseti letech poklesly o čtvrtinu

Počty studentů **vysokých škol** (občané ČR) v průběhu posledních deseti let klesaly. Hlavní příčinou poklesu vysokoškolských studentů byl pokles počtu obyvatel ve věku 20–24 let o čtvrtinu. V roce 2012 studovalo na vysokých školách s **trvalým bydlištěm** v kraji 15 918 studentů, v roce 2022 se tento počet studentů snížil na 11 860, což značí pokles o 25,5 %. V roce 2022 dosáhl počet vysokoškolských studentů s **místem výuky** v kraji 11 908 a oproti roku 2012 klesl o 27,0 %. Z celkového počtu studentů s místem výuky v kraji studovalo v roce 2022 v prezenčním studiu 90,9 %. Úbytek studentů v prezenčním studiu v desetiletém horizontu byl o 17,6 %. V roce 2022 absolvovalo vysokou školu (občané ČR) s místem výuky v kraji 2 233 studentů a jejich počet se oproti roku 2012 snížil o 45,1 %. V Plzeňském kraji mohou studenti studovat na **Západočeské univerzitě** se sídlem v Plzni, která má 9 fakult (aplikovaných věd, designu a umění Ladislava Sutnara, ekonomickou, elektrotechnickou, filozofickou, pedagogickou, právní, strojní a zdravotnických studií). Ostatní fakulty, které sídlí v Plzeňském kraji, patří pod vysoké školy, které zde však nemají sídlo (např. Lékařská fakulta Univerzity Karlovy nebo Metropolitní univerzita Praha).

## Kultura a sport

Počet návštěvníků knihoven v roce 2021 vzrostl o 55 tisíc

Plzeňský kraj se s počtem 458 **knihoven** zařadil na páté místo v rámci ČR. K 31. 12. 2021 poskytovala veřejné knihovnické služby v České republice dle údajů Národního informačního a poradenského střediska pro kulturu síť 5 273 knihoven, z toho nejvíce jich bylo ve Středočeském kraji (773). Za posledních deset let bohužel ubylo v Plzeňském kraji 9 knihoven. V celé republice byl v tomto období zaznamenán úbytek počtu knihoven o 2,5 %. Lokálně vyčleněnou částí knihovny je pak **pobočka**, která je její organizační částí a pracuje pod jejím přímým vedením. V Plzeňském kraji bylo ke konci roku 2021 takovýchto poboček 47 a jejich počet se v desetileté časové řadě příliš neměnil, během této doby došlo k nárůstu o 5 poboček. Všechny 505 knihoven v kraji (vč. poboček) disponovalo ve stejném období více než 4,6 miliony **knihovních jednotek** a registrovalo se zde 62 tisíc **čtenářů**. Celkem zde bylo uskutečněno téměř 2,1 milionů **vypůjček**, přičemž od roku 2013 byl zaznamenán klesající trend. V roce 2021 navštívilo veřejné knihovny 1,6 milionů návštěvníků, také tento ukazatel vykázal od roku 2016 spíše klesající tendenci kromě roku 2019 a 2021, kdy došlo k mírnějšímu meziročnímu nárůstu počtu návštěvníků. Rok 2021 zaznamenal oživení po roce 2020, knihovny navštívilo v roce 2021 o 55 tis. čtenářů více. Z celkového počtu návštěvníků knihoven bylo 62,1 % **on-line hostů**, což byl čtvrtý podíl mezi kraji. Nejvíce registrovaných on-line návštěvníků bylo v Praze (95,1 %).

Počet návštěvníků expozic a výstav v galeriích, muzeích a památnících zaznamenal mírný meziroční nárůst

V roce 2021 bylo v Plzeňském kraji možné navštívit 30 **muzeí včetně památníků**, 3 **galerie** a 16 **poboček muzeí a galerií**. V těchto objektech jsme mohli shlédnout 100 expozic a 158 výstav, což využilo 259 tisíc návštěvníků. Jednalo se o mírný meziroční nárůst, počty návštěvníků se zdaleka nevrátily na hodnoty z roku 2019 (390 tisíc návštěvníků). V porovnání s ostatními regiony se řadí Plzeňský kraj na



sedmé místo v součtu muzeí, galerií a památníků, nejvíce jich bylo ve Středočeském (65 objektů) a nejméně v Karlovarském kraji (13 objektů). Stejný počet (33 objektů) jako v Plzeňském kraji se vyskytoval také v Pardubickém regionu. Počet **hradů, zámků a ostatních památkových objektů** Plzeňského regionu se od roku 2008 do roku 2014 téměř neměnil, v roce 2018 dosáhl hranice 29 objektů. V roce 2021 došlo k poklesu počtu hradů a zámků zpřístupněných návštěvníkům za vstupné v Plzeňském kraji na 25 objektů celkem. Celkový počet návštěvníků těchto objektů klesl na 437 tisíc, od roku 2016 tak návštěvnost poklesla až o 22,9 %. Unie filmových distributorů uvádí, že v našem regionu bylo k 31. 12. 2021 v provozu celkem 62 **kin**, z nichž více než polovina byla kina letní, kina stálá představovala téměř pětinu a zbytek kina ostatní. Počet kin v kraji se od roku 2016 zvýšil o 14 zařízení. V rámci ČR se Plzeňský kraj v počtu kin zařadil na desáté místo, nejvíce jich bylo zaznamenáno ve Středočeském (126 kin) a naopak nejméně v Karlovarském kraji (33 kin). Nemalý podíl tvořila putovní kina, kterých bylo celkem 79 v republice.

Mezi sporty vyniká nejsilnější členskou základnou fotbal

V Plzeňském kraji tvořilo k 31. 12. 2021 **členskou základnu České unie sportu** celkem **70 932 členů**, z toho jen 21 067 žen (29,7 %). Nejpočetnější členskou základnou disponoval okres Plzeň-město, kde na 153 oddílů TJ/SK bylo sdruženo 28 965 členů. Druhé místo v počtu členů zaujímal okres Plzeň-sever (9 606) a třetí místo okres Domažlice (8 636). Nejmenší členskou základnu tvořili sportovci v okrese Tachov (4 011). Největší podíl členů v Plzeňském kraji tvořili dospělí ve věku 19 a více let (45 480), druhou nejpočetnější skupinou byli žáci 0–14 let (18 676) a zbytek členů se skládal z dorostu ve věku 15–18 let (6 776). Nejsilnější členskou základnu v Plzeňském kraji měl stejně jako v celé České republice **fotbal**. Se svými 21 546 členy a 246 oddíly tak potvrdil v regionu své prvenství. Dalšími sportovními odvětvími v Plzeňském kraji podle počtu oddílů byli na druhém místě volnočasový a rekreační sport (79 oddílů) a na třetím místě sport pro všechny (70 oddílů), na čtvrtém místě stolní tenis (64 oddílů) a na pátém místě tenis (62 oddílů). Následoval volejbal, lední hokej, nohejbal a lyžování. Také co do počtu členů disponoval druhou největší základnou hned po fotbale sport pro všechny (5 205 členů), třetí místo obsadil volnočasový a rekreační sport (5 189 členů), čtvrté místo patřilo tenisu (3 427 členů), páté lednímu hokeji (2 742 členů) a následují volejbal, atletika, golf, národní házená a první desítku uzavřela házená. Za posledních pět let došlo v celé České republice k mírnějšímu oživení členské základny sportovních oddílů, nárůst počtu členů o 0,8 %. V Plzeňském kraji však počet členů ve sportovních oddílech ubývá, od roku 2016 se jednalo o pokles 8,5 %.

### Zdravotnictví, dočasná pracovní neschopnost

Na 1 000 obyvatel středního stavu připadlo 4,9 lékařů

V roce 2021 bylo v Plzeňském kraji zaměstnáno 2 814 **lékařů**. V časovém období 2016–2021 se počet zvýšil o 141 lékařů, tj. nárůst o 5,3 %. Meziroční zvýšení počtu lékařů činilo 2,3 %. Na 1 000 obyvatel středního stavu připadlo 4,9 lékařů. Na 1 lékaře připadlo v průměru 205 obyvatel. V porovnání s průměrem ČR byl počet obyvatel připadajících na 1 lékaře v Plzeňském kraji vyšší o 4 obyvatele. Nejhorší situace byla v okrese Plzeň-sever, kde na 1 lékaře připadlo 704 obyvatel, což byl zároveň nejvyšší počet v rámci všech okresů ČR.

Nejvyšší počet lékařů v okresech Plzeňského kraje byl v okrese Plzeň-město

V porovnání s ostatním kraji ČR připadl v Plzeňském kraji na 1 000 obyvatel pátý nejvyšší počet lékařů. Nejvyšší **počet lékařů na 1 000 obyvatel** byl zaznamenán v Praze (8,7) a na druhé pozici se umístil Jihomoravský kraj (5,6), naopak nejméně lékařů na 1 000 obyvatel bylo ve Středočeském kraji (3,3), což úzce souvisí s blízkostí Hl. města Prahy. V okresech Plzeňského kraje byl nejvyšší počet lékařů na 1 000 obyvatel v okrese Plzeň-město (9,2), naopak nejnižší v okrese

Plzeň-sever (1,4). K okresům s nízkým počtem lékařů na 1 000 obyvatel patřily rovněž okresy Tachov (2,4) a Domažlice (2,6).

Počet lůžek v nemocnicích v roce 2016 mírně vzrostl vlivem některých LDN, které se staly součástí nemocnic

**Lůžka v nemocnicích** se v Plzeňském kraji postupně snižovala, výjimku představoval rok 2016, kdy se některé LDN staly součástí nemocnic, což způsobilo meziroční zvýšení o 239 lůžek. Nepatrné zvýšení počtu nemocničních lůžek bylo zaznamenáno v roce 2019 a 2020. V roce 2021 dosáhl počet lůžek v nemocnicích Plzeňského kraje 3 280, meziročně se tento počet snížil o 61 lůžek, tj. pokles o 1,8 %.

Na 1 000 obyvatel středního stavu připadlo v Plzeňském kraji 5,7 lůžek v nemocnicích

V roce 2021 připadlo v Plzeňském kraji **na 1 000 obyvatel středního stavu 5,7 lůžek**. V rámci mezikrajského porovnání byl Plzeňský kraj v tomto ukazateli šestý. Počet lůžek na 1 000 obyvatel středního stavu v Plzeňském kraji byl nižší o 0,3 než republikový průměr. V časovém období let 2016–2021 se pohyboval tento ukazatel v rozmezí hodnot 5,7–6,0. Nejvyšší počet lůžek byl v roce 2016 (6,0 na 1 000 obyvatel středního stavu) a naopak nejnižší hodnota tohoto ukazatele (5,7) byla zaznamenána v letech 2018 až 2021. Nejvíce nemocničních lůžek připadlo na 1 000 obyvatel v Hl. městě Praze (8,8), nejméně v Karlovarském kraji (4,4). V okresech Plzeňského kraje byl nejvyšší počet lůžek na 1 000 obyvatel středního stavu v okrese Plzeň-město (11,9). Ten se stal druhým okresem ČR s nejvyšším počtem lůžek na 1 000 obyvatel středního stavu hned po okrese Ústí nad Labem (12,1). Nejméně nemocničních lůžek na 1 000 obyvatel středního stavu měl v Plzeňském kraji okres Rokycany (2,1). Údaje o hospitalizovaných pacientech a průměrné ošetrovací době hospitalizovaných nebyly za rok 2020 a 2021 k dispozici. Poslední údaje za tyto ukazatele byly publikovány v Základních tendencích v roce 2019.

Průměrný denní počet dočasné práce neschopných osob měl v důsledku pandemie covid-19 výrazně rostoucí trend

V roce 2022 bylo hlášeno 190 266 nových případů **dočasné pracovní neschopnosti**, což představovalo v průměru denně 13 069 dočasně práce neschopných osob. V důsledku pandemie covid-19 byl od roku 2020 zaznamenán každoroční nárůst počtu nově hlášených případů. Počet nových případů dočasné pracovní neschopnosti se meziročně zvýšil o 22,0 %, kdežto průměrný denní stav práce neschopných se snížil o 7,3 %. Průměrná délka trvání jednoho případu dočasné pracovní neschopnosti v roce 2022 činila 25,1 kalendářního dne, z toho 23,2 pro nemoc, pro pracovní úraz 52,6 a pro ostatní úraz 51,0 kalendářního dne. Ve srovnání s republikovou hodnotou byla průměrná doba trvání dočasné pracovní neschopnosti v Plzeňském kraji o 1,3 dne kratší.

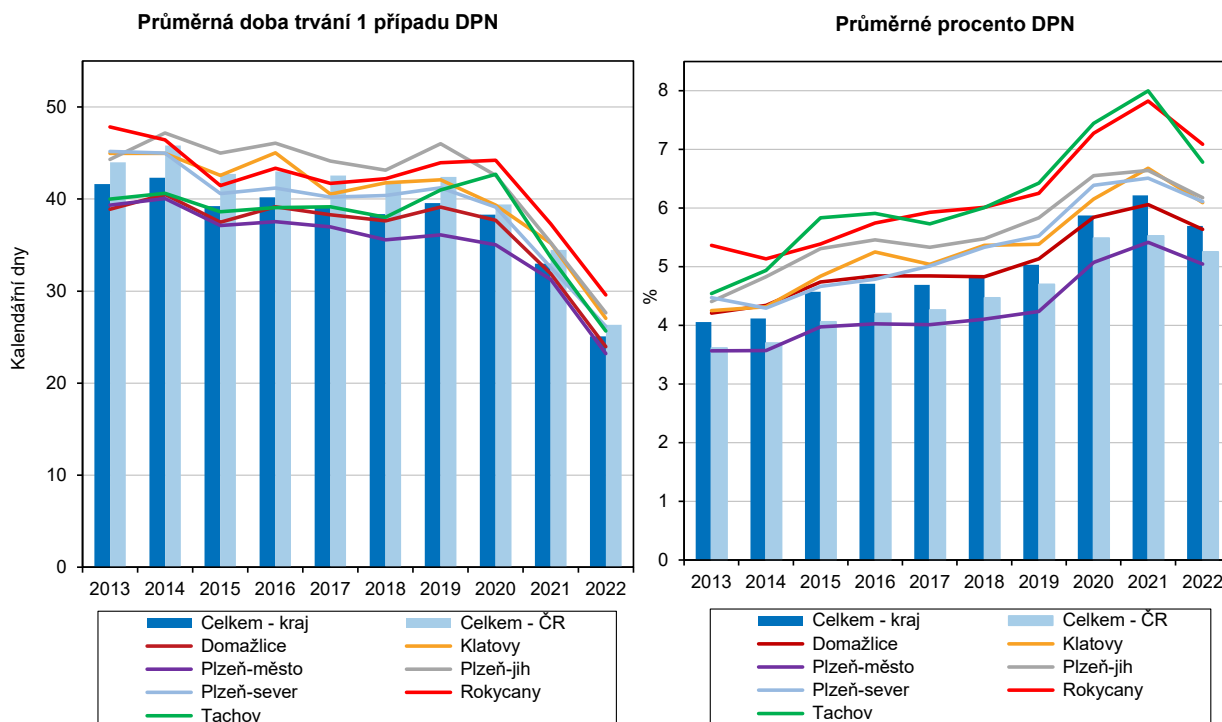
Průměrné procento dočasné pracovní neschopnosti v kraji je páté nejnižší v ČR

**Průměrné procento dočasné pracovní neschopnosti** dosáhlo v roce 2022 v Plzeňském kraji hodnoty 5,695 % a meziročně tak došlo ke snížení o 0,522 p. b. V časovém období 2017–2022 bylo průměrné procento dočasné pracovní neschopnosti nejvyšší v roce 2021 (6,217 %). Na výrazně zvýšeném trendu vývoje se podílela především pandemie covid-19. V porovnání s ČR bylo průměrné procento dočasné pracovní neschopnosti v Plzeňském kraji vyšší o 0,441 p. b. Nejnižší průměrné procento dočasné pracovní neschopnosti vykazovala Praha (3,743 %), naopak nejvyšší průměrné procento dočasné pracovní neschopnosti měl kraj Moravskoslezský (6,588 %). V průměrném procentu dočasné pracovní neschopnosti se Plzeňský region v rámci ostatních krajů umístil na desátém místě. V okresech Plzeňského kraje dosahují nejvyššího průměrného procenta dočasné pracovní neschopnosti Rokycansko (7,085 %), následován okresem Tachov (6,781 %), naopak nejnižší hodnotu tohoto ukazatele trvale zaznamenává okres Plzeň-město (5,044 %).



**Graf 2.7 Dočasná pracovní neschopnost (DPN) v Plzeňském kraji, jeho okresech a ČR**

Zdroj: ČSÚ, ČSSZ



## Nemocenské pojištění

Výdaje na dávky nemocenského pojištění v posledních dvou letech klesaly

V Plzeňském kraji bylo v roce 2022 evidováno 229 456 **nemocensky pojištěných osob**. Počet nemocensky pojištěných osob se meziročně zvýšil o 2 642 osob. Výdaje na **dávky nemocenského pojištění celkem**, které v roce 2022 dosáhly v Plzeňském kraji 2 436 612 tis. Kč, se meziročně snížily o 271 932 tis. Kč, tj. pokles o 9,9 %. Výdaje na dávky nemocenského pojištění celkem byly v časovém rozmezí let 2012–2022 nejnižší v roce 2012, kdy činily 984 522 tis. Kč. V dalších letech začaly výdaje růst až do roku 2020, kdy dosáhly nejvyšší hodnoty (2 927 939 tis. Kč). V letech 2021–2022 začala výše dávek nemocenského pojištění klesat. V roce 2022 činil pokles výdajů oproti roku 2020 téměř 16 %.

Výdaje na nemocenskou tvořily 71,8 % dávek nemocenského pojištění

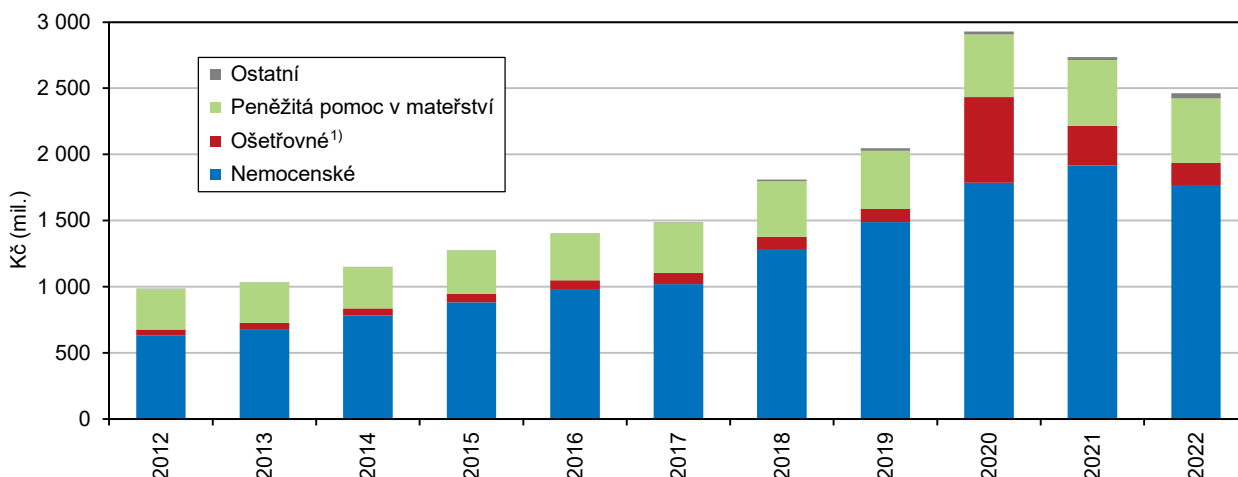
Nejvyšší podíl (71,8 %) na výdajích nemocenského pojištění celkem tvořila **nemocenská dávka**, která v roce 2022 dosáhla v Plzeňském kraji 1 769 776 tis. Kč. V pořadí druhou nejvyšší dávku tvořila peněžité pomoci v mateřství, která činila 487 948 tis. Kč, tj. 19,8 % z celkových výdajů. Třetí podle výše dávky bylo ošetřovné (165 354 tis. Kč). K dalším dávkám nemocenského pojištění patřily otcovská (29 353 tis. Kč), dlouhodobé ošetřovné (10 744 tis. Kč) a vyrovnávací příspěvek v těhotenství a mateřství (436 tis. Kč). V posledních třech letech byla nemocenská dávka nejvyšší v roce 2021, kdy činila 1 917 040 tis. Kč. V roce 2022 klesla meziročně tato dávka o 147 264 tis. Kč, tj. o 7,7 %. **Peněžité pomoci v mateřství** se v roce 2022 meziročně snížila o 7 559 tis. Kč, tj. snížení o 1,5 %. Nejvyšší dávka peněžité pomoci v mateřství byla v roce 2021, kdy činila 495 507 tis. Kč. **Ošetřovné** se v roce 2022 meziročně snížilo o 134 847 tis. Kč, tj. meziroční pokles o 44,9 %. Nejvyšší hodnoty (646 323 tis. Kč) dosáhlo ošetřovné v roce 2020, které bylo v porovnání s rokem 2022 téměř čtyřikrát vyšší. Vysoké výdaje na ošetřovné v letech 2020 a 2021 byly ovlivněny pandemií covid-19 včetně souvisejících legislativních úprav, kdy v důsledku této epidemie byly uzavřeny školy a jiná zařízení. Od 1. 2. 2018 byla zavedena nová dávka **otcovská poporodní péče**, která se zvýšila z 14 201 tis. Kč v roce 2021 na 29 353 tis. Kč v roce 2022, meziroční nárůst



činil 106,7 %. V roce 2022 byla otcovská dávka nejvyšší. **Dlouhodobé ošetřovné** představuje dávku, která byla zavedena od 1. 6. 2018. V rozmezí let 2018–2022 byla výše dávky dlouhodobě ošetřovného nejvyšší v roce 2022, kdy činila 10 744 tis. Kč. Meziroční zvýšení v roce 2022 dosáhlo 28,2 %. **Vyrovňovací příspěvek v těhotenství a mateřství** v roce 2022 vzrostl v porovnání s rokem 2021 o 224 tis. Kč, tj. nárůst o 106,0 %. V posledních třech letech byla tato dávka nejvyšší v roce 2020, kdy představovala 507 tis. Kč. Z hlediska vývoje zaznamenávaly klesající trend výdaje na nemocenské dávky, ošetřovné a peněžitá pomoc v mateřství, naopak rostoucí trend můžeme zaznamenat ve výdajích na vyrovnávací příspěvek v těhotenství a mateřství, otcovskou a dlouhodobé ošetřovné. Ve struktuře výdajů na nemocenském pojištění celkem nepředstavují poslední tři uvedené dávky významné položky v porovnání s nemocenským, ošetřovným a peněžitou pomocí v těhotenství a mateřství. **Na nemocenském pojištění celkem** se podílely výdaje na vyrovnávací příspěvek v těhotenství a mateřství, otcovskou a dlouhodobé ošetřovné jen ve výši 1,6 %, zatímco výdaje na nemocenskou, peněžitou pomoc v mateřství a ošetřovné tvořily 98,4 % z výdajů na nemocenském pojištění celkem.

**Graf 2.8 Výdaje na dávky nemocenského pojištění v Plzeňském kraji**

Zdroj: MPSV



<sup>1)</sup> na zvýšené výdaje na ošetřovné v letech 2020 a 2021 mělo vliv uzavření škol a jiných zařízení během pandemie covid-19 vč. souvisejících legislativních úprav

Podíl dávek nemocenského pojištění v Plzeňském kraji činí 5,2 % z celkových výdajů za ČR

**Výdaje na dávky nemocenského pojištění celkem** v Plzeňském kraji se podílely 5,2 % na celkovém úhrnu dávek v ČR. Tento podíl řadí Plzeňský kraj na osmé místo. Nemocenské dávky činily 5,4 % z celkového republikového úhrnu a Plzeňský kraj se v mezikrajském porovnání umístil na devátém místě.

### Státní sociální podpora

Z celkového objemu vyplacených dávek tvořily přídatky na děti 35,7 %

Systém **státní sociální podpory** je legislativně upraven předpisy o státní sociální službě. Podle zákona o státní sociální podpoře se poskytují následující dávky: přídatky na dítě, rodičovský příspěvek, příspěvek na bydlení, porodné a pohřebné. V roce 2022 bylo vyplaceno v Plzeňském kraji 385,7 tis. dávek státní podpory, z toho 35,7 % na přídatky na dítě. **Přídatky na dítě** je definován jako základní dlouhodobá dávka poskytovaná rodinám s dětmi na krytí nákladů spojených s jejich výchovou a výživou, jejichž příjem nedosahuje 3,4 násobku životního minima. Počet vyplacených dávek státní sociální podpory celkem v posledních letech klesal, v roce 2020 však meziročně mírně vzrostl (o 4,0 %). V roce 2021 nedošlo k žádné změně, počet dávek státní sociální podpory celkem byl shodný s rokem 2020. V roce 2022 už byl počet vyplacených dávek celkem výrazněji vyšší, jednalo se o meziroční





nárůst 9,7 %. Nejvíce se meziročně zvýšily vyplacené dávky v roce 2022 týkající se přídatku na dítě (o 28,0 %) a příspěvku na bydlení (o 22,8 %). Tento nárůst byl ovlivněn počtem přistěhovaných osob do České republiky, jimž byla udělena dočasná ochrana osob v souvislosti s válkou na Ukrajině. U rodičovského příspěvku se dávky naopak snížily.

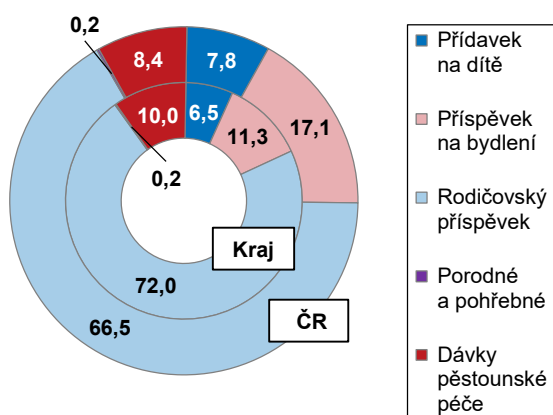
Plzeňský kraj má pátý nejnižší objem dávek státní sociální podpory z úhrnu ČR

Objem **výdajů na dávky státní sociální podpory** ve sledovaném období má kolísavý charakter. V roce 2022 činil objem výdajů 2 170 mil. Kč, což značí mírný meziroční nárůst, a to o 0,8 %. Z celkového objemu dávek státní podpory v ČR připadá na Plzeňský kraj až desátý podíl (4,8 %), z toho u přídatků na dítě dokonce předposlední podíl (4,0 %). V mezikrajském srovnání má nejvyšší podíl celkových výdajů na ČR Moravskoslezský kraj (13,1 %), naopak nejnižší podíl těchto výdajů byl v kraji Karlovarském (2,5 %).

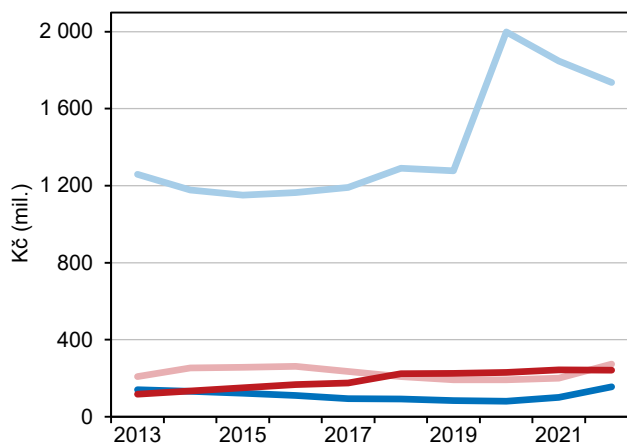
**Graf 2.9 Výdaje na dávky státní sociální podpory a péčovské péče v Plzeňském kraji a ČR**

Zdroj: MPSV

**Výdaje v kraji a ČR v roce 2022 v %**



**Výdaje na vybrané dávky v kraji<sup>1)</sup>**



<sup>1)</sup> podle místa trvalého bydliště příjemce

Z celorepublikového pohledu je hodnota dávek státní sociální podpory v kraji v přepočtu na 1 obyvatele nejnižší

Výdaje na dávky státní sociální podpory v přepočtu na 1 obyvatele mají variabilní průběh, meziročně se hodnota ukazatele snížila. V celorepublikovém srovnání měl Plzeňský kraj nejnižší hodnotu **dávek sociální podpory v přepočtu na 1 obyvatele** (4 031 Kč). Nejvyšší hodnotu mají kraje s vysokou nezaměstnaností, a to Moravskoslezský (5 679 Kč/obyv.) a Ústecký (5 321 Kč/obyv.). Hodnota relativního ukazatele v Plzeňském kraji (4 031 Kč/obyv.) je nižší než republikový průměr, a to o 590 Kč.

### Sociální služby

Služby provozované formou celoročního pobytu tvořily třetinu služeb sociální péče

V příslušných sociálních zařízeních tvořily více než jednu třetinu služby provozované formou celoroční pobytové služby. Jedná se o domovy pro osoby se zdravotním postižením, domovy pro seniory a domovy se zvláštním režimem.

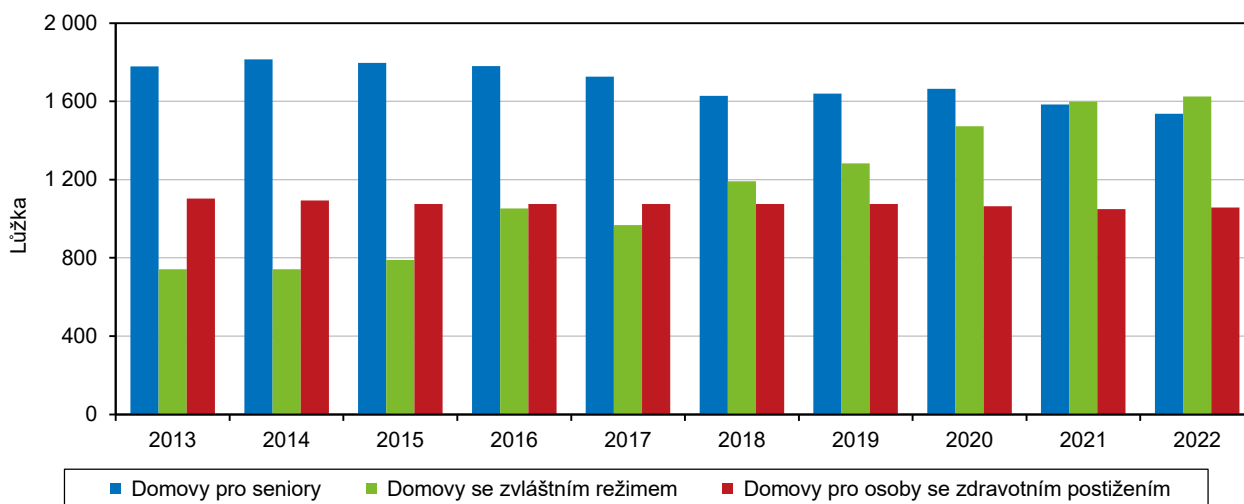
V Plzeňském kraji bylo provozováno 24 domovů pro seniory s kapacitou 1 536 lůžek

Jednou z legislativně stanovených služeb sociální péče je pobytová služba s celoročním provozem v **domovech pro seniory**. Tato služba je určena zejména těm seniorům, jimž nelze zabezpečit pomoc v jejich přirozeném sociálním prostředí. V Plzeňském kraji bylo provozováno 24 domovů pro seniory s kapacitou 1 536 lůžek. Z dlouhodobého pohledu má vývoj počtu lůžek proměnlivý charakter. Meziročně se počet lůžek v domovech pro seniory snížil o 48 lůžek (pokles o 3,0 %). K mírnému meziročnímu navýšení došlo v letech 2019 a 2020, nicméně v období 2017 až 2022

se jedná spíše o snížení počtu lůžek. V roce 2022 byl v tomto sledovaném období počet lůžek v kraji vůbec nejnižší. Průměr počtu lůžek na jedno zařízení dosahuje hodnoty 64,0 v kraji, což je méně než průměr za ČR (68,3 lůžek). U tohoto typu zařízení bylo zaznamenáno 1 203 neuspokojených žádostí o sociální služby, meziročně to znamená navýšení o 13,9 %.

**Graf 2.10 Lůžka ve vybraných pobytových zařízeních sociálních služeb v Plzeňském kraji**  
(stav k 31. 12.)

Zdroj: MPSV



Pro osoby s duševními poruchami je v kraji k dispozici 20 zařízení s kapacitou 1 625 lůžek

Další legislativně definovanou službou sociální péče je pobytová služba s celoročním provozem - **domov se zvláštním režimem** - poskytující služby osobám trpícím duševní nemocí, Alzheimerovou chorobou či jinou formou demence. V Plzeňském kraji se nachází těchto zařízení 20 s kapacitou 1 625 lůžek. Z retrospektivního pohledu je patrné, že až na mírný pokles počtu lůžek v roce 2017, od roku 2018 dochází k navýšení počtu i kapacit zařízení. V roce 2022 byla kapacita navýšena o 27 lůžek, oproti roku 2021 vzrostla pouze o 1,7 %. V porovnání s rokem 2017 se však jednalo o výrazný nárůst, a to o 67,9 %. Průměrná kapacita lůžek v těchto zařízeních činí 81,3 lůžek, tj. o 18,6 lůžek na jedno zařízení nad republikovým průměrem. V zařízeních tohoto typu bylo k 31. 12. 2022 evidováno 1 455 neuspokojených žádostí o příslušnou sociální péči, což bylo méně o 102 žádostí.

Domovů pro osoby se zdravotním postižením funguje v kraji 12 s lůžkovou kapacitou 1 058 lůžek

V zařízeních sociální péče je dále definována pobytová služba s celoročním provozem pro osoby se sníženou soběstačností vyžadující pravidelnou a komplexní péči, kterou jim nelze zajistit v jejich přirozeném sociálním prostředí - **domovy pro osoby se zdravotním postižením**. V Plzeňském kraji se nalézají 12 těchto zařízení s kapacitou 1 058 lůžek. Od roku 2017 do roku 2019 zůstal počet lůžek zachován, v dalších letech dochází k mírnému poklesu. V roce 2022 bylo zaznamenáno mírné meziroční navýšení o 9 lůžek. Přepočtená lůžková kapacita na jedno zařízení představoval v kraji hodnotu 88,2 a převýšil republikový průměr o 33,1 lůžek na jedno zařízení. Z údajů o neuspokojených žádostech o sociální služby v Plzeňském kraji lze konstatovat, že neuspokojených žádostí o umístění ve výše citovaném typu zařízení sociální péče bylo 336, tedy o 13,5 % více než v roce předchozím.



Většina ostatních sociálních služeb patří do oblastí sociální prevence

Sociální služby kromě služeb sociální péče zahrnují ještě oblasti **sociálního poradenství** a služby sociální prevence, které se zaměřují na oblast sociálně negativních jevů (např. raná péče, azylové domy, nízkoprahová denní centra apod.).

### Držitelé průkazů osob se zdravotním postižením

Počet držitelů průkazů osob se zdravotním postižením v roce 2022 byl 25 153

V prosinci roku 2022 bylo evidováno 25 153 držitelů průkazů osob se zdravotním postižením, tj. o 1 299 osob se zdravotním postižením více než v roce 2021. Velký podíl osob se zdravotním postižením tvoří držitelé průkazů ZTP (osoby s těžkým postižením). V roce 2022 se jednalo o 17 586 osob s těžkým postižením, jež tvořili 69,9 % z celkového počtu držitelů průkazů se zdravotním postižením. Osob se středně těžkým postižením (TP) bylo 1 911 a osob se zvláště těžkým postižením s potřebou průvodce (ZTP/P) bylo 5 656. Z hlediska závažnosti postižení se od roku 2018 významně zvýšil počet osob se středně těžkým (o 28,9 %) a těžkým (o 21,0 %) postižením. Průkaz osob se zvláště těžkým postižením s potřebou průvodce drželo v roce 2022 o 88 osob více v porovnání s rokem 2018.

Ženy představují 51,1 % z celkového počtu držitelů průkazů se zdravotním postižením

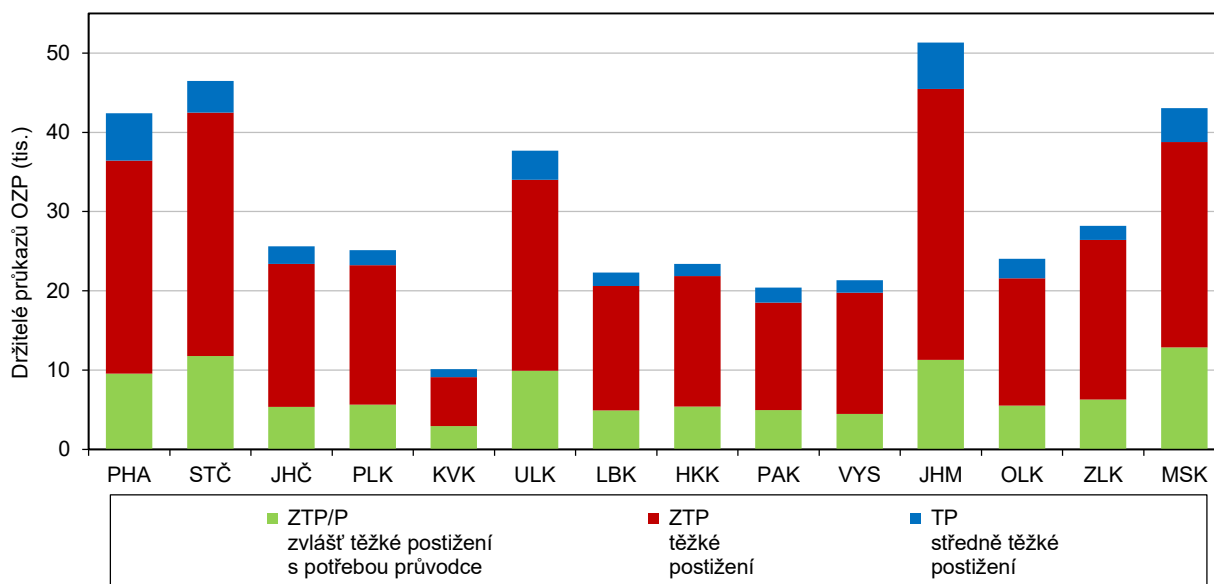
Podíl žen na celkovém počtu držitelů v Plzeňském kraji mírně převažuje nad podílem mužů ve sledovaném období 2018–2022. V roce 2022 drželo průkaz se zdravotním postižením 12 858 žen (51,1 %) a 12 295 mužů (48,9 %). Jen podle druhu průkazu byl podíl mužů, jež jsou držiteli průkazu ZTP/P, v roce 2022 mírně vyšší než podíl žen s tímto druhem průkazu.

Nejvíce držitelů průkazu ZTP/P je ve věku 15–64 let

V roce 2022 bylo nejvíce držitelů průkazů osob se zdravotním postižením ve věku 65 let a více (66,0 %), naopak nejmenší počet byl evidován u osob ve věku do 14 let (2,9 %). Lidé ve věku 65 let a více držící průkaz ZTP (těžké postižení) tvořili nejvyšší podíl z celkového počtu osob se zdravotním postižením (52,0 %). Nejvíce osob se zvláště těžkým postižením s potřebou průvodce (ZTP/P) bylo ve věku 15–64 let (2 751 osob).

**Graf 2.11 Držitelé průkazů osob se zdravotním postižením dle typu průkazu v krajích k 31. 12. 2022**

Zdroj: MPSV



Nejvíce držitelů průkazů osob se zdravotním postižením je v okrese Plzeň-město, naopak nejméně v okrese Tachov

V mezikrajském srovnání byl Plzeňský kraj v roce 2022 na osmém místě v počtu držitelů průkazů osob se zdravotním postižením. Nejnižší počet byl evidován v kraji Karlovarském (10 124), nejvyšší naopak v kraji Jihomoravském (51 335). Podíl Plzeňského kraje z celkového počtu držitelů v ČR činil 6,0 %. V rámci meziokresního

srovnání byl v Plzeňském kraji nejvyšší počet držitelů v okrese Tachov (1 981 osob), dále pak v okresech Plzeň-sever (2 494 osob) a Rokycany (2 506 osob). Nejvíce osob se zdravotním postižením žilo v okrese Plzeň-město (6 721), jejich podíl na celkovém počtu držitelů průkazů v kraji činil 26,7 %.

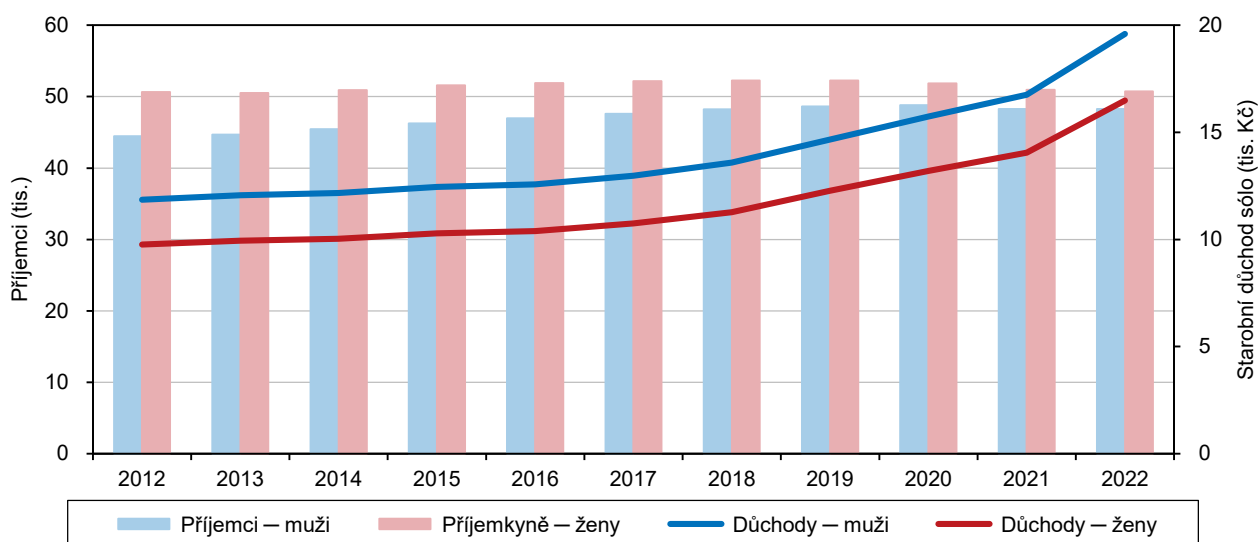
## Důchodci, důchody

Počet příjemců starobních důchodů se meziročně snížil

V roce 2022 dosáhl počet **příjemců pobírajících starobní důchod celkem (včetně souběhu)** 131 450, v porovnání s rokem 2021 došlo k mírnému snížení o 0,3 %. V roce 2022 ženy tvořily 59,3 % z celkového počtu příjemců, v porovnání s rokem 2017 se jejich podíl snížil o 1,0 p. b. V příjemcích starobních důchodů jsou zahrnuti jak příjemci pobírající důchod sólo, tak příjemci pobírající důchod v souběhu s vdovským nebo vdoveckým důchodem. V příjemcích starobních důchodců nejsou zahrnuti příjemci pobírající poměrný důchod.

**Graf 2.12 Příjemci starobního důchodu sólo (plného) a průměrná výše důchodu podle pohlaví v Plzeňském kraji (stav v prosinci)**

Zdroj: ČSSZ



Příjemci starobních důchodů sólo činili 75,3 % z příjemců starobních důchodů celkem

**Příjemci starobních důchodů sólo** představovali 75,3 % z příjemců starobních důchodů celkem (včetně souběhu). Oproti roku 2017 se tento podíl zvýšil o 0,3 p. b. V roce 2022 činil počet příjemců starobního důchodu sólo 99 037 a meziročně mírně poklesl o 0,2 %.

Nejrychleji rostl počet příjemců předčasných důchodů

V roce 2022 se v porovnání s rokem 2017 zvýšil počet **příjemců předčasných starobních důchodů** (včetně souběhu) o 6,4 % (absolutně o 2 428 osob). V roce 2022 dosáhl počet příjemců předčasných starobních důchodů (včetně souběhu) 40 651, z toho ženy tvořily nadpoloviční podíl (57,6 %). Oproti roku 2017 se tento podíl zvýšil o 0,5 p. b.

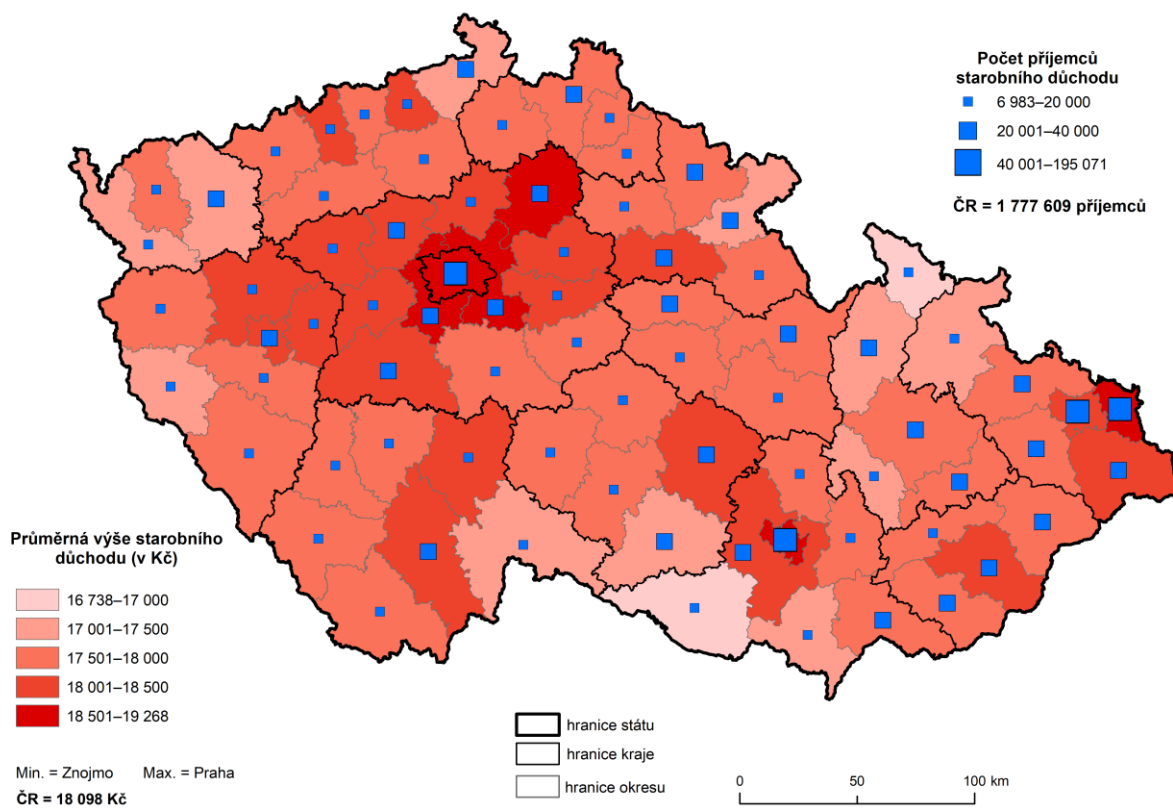
Ženy měly v průměru o 15,8 % nižší důchod než muži

Výše **průměrného starobního důchodu sólo (bez souběhu)** dosáhla v Plzeňském kraji v prosinci 2022 hodnoty 18 002 Kč a v průběhu let 2012–2022 docházelo k jejímu neustálému navyšování. Nejrazantnější meziroční nárůst byl ve sledovaném období jednoznačně zaznamenán v roce 2022 (o 17,1 %). Ve sledovaném období 2017–2022 se zvýšil důchod o 6 191 Kč, tj. nárůst o 52,4 %. Navyšování důchodů ovlivňuje mimo jiné růst inflace, případně mimořádná rozhodnutí zákonodárců. Výše důchodů mužů byla 19 590 Kč a žen 16 491 Kč. Ženy měly v průměru nižší důchod o 15,8 % než muži. Ve sledovaném období se zvýšily důchody mužům o 6 615 Kč,



tj. o 51,0 %, a ženám o 5 743 Kč, tj. o 53,4 %. V roce 2022 činil podíl průměrného starobního důchodu sólo na mzdovém mediánu 48,0 %.

### Starobní důchod v okresech ČR v prosinci 2022



Zdroj: ČSSZ, 2023

### Kriminalita, dopravní nehody, požáry

Počet spáchaných trestných činů v roce 2022 v kraji dosáhl 10,2 tisíc

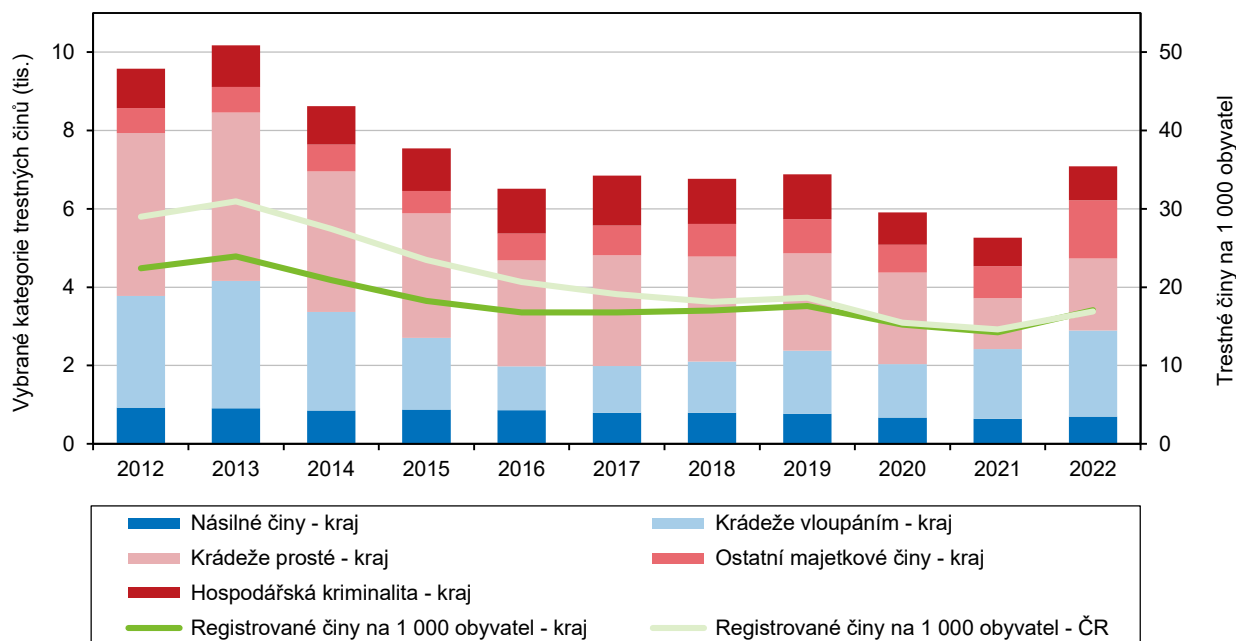
V Plzeňském kraji v roce 2022 bylo podle údajů Policejního prezidia ČR spácháno 10 207 **registrovaných trestných činů**, což představuje meziroční nárůst o 24,1 %. V roce 2021 bylo v Plzeňském kraji spácháno nejméně trestných činů od roku 1991, nejvyšší počet trestné činnosti byl zaznamenán v roce 1999, a to 18 446 registrovaných trestných činů. Z hlediska klasifikace registrovaných trestných činů patřily více než tři čtvrtiny do oblasti **obecné kriminality** (77,3 %). **Hospodářská kriminalita** se podílela na celkovém počtu trestných činů 8,5 %. Z oblasti obecné kriminality je nejvíce trestných činů majetkových (70,0 %), násilné činily jen 8,8 %. Z majetkové trestné činnosti se jedná především o krádeže vloupáním, jež představovaly 27,9 % všech obecných trestných činů.

V přepočtu připadlo na 1 000 obyvatel kraje 17,1 registrovaných trestných činů

V roce 2022 připadlo v Plzeňském kraji **na 1 000 obyvatel 17,1 registrovaných trestných činů** a v rámci krajů se region v tomto ukazateli umístil na pátém místě. V Plzeňském kraji byla hodnota tohoto ukazatele v porovnání s republikovým průměrem vyšší o 0,1 trestných činů na 1 000 obyvatel.

**Graf 2.13 Registrované trestné činy v Plzeňském kraji a ČR**

Zdroj: Policejní prezidium ČR



Nejvíce trestných činů bylo spácháno v okrese Plzeň-město

Z regionálního pohledu byla téměř polovina registrovaných trestných činů spáchána v okrese Plzeň-město (4 963). Druhý nejvyšší počet byl zaznamenán ve sloučených okresech Plzeň-jih a Plzeň-sever (15,2 %). Naopak nejnižší podíl trestné činnosti v regionu vykazoval okres Rokycany (5,7 %). V přepočtu trestných činů na 1 000 obyvatel dosáhl opět nejvyšší hodnoty okres Plzeň-město (25,0) a dále následovaly okresy Domažlice (17,2), Tachov (17,1) a Klatovy (14,0). Nejnižší hodnota tohoto ukazatele (10,1) byla registrována v okresech v blízkosti města Plzně (Plzeň-sever a Plzeň-jih). Celkově došlo v kraji meziročně ke zvýšení počtu registrovaných trestných činů. Nejvýraznější meziroční nárůst trestných činů byl zaznamenán v okrese Tachov (o 32,7 %). V okrese Rokycany došlo naopak k nejnižšímu nárůstu registrovaných trestných činů, a to jen o 5,0 %.

Obecná kriminalita v kraji meziročně vzrostla

V roce 2022 bylo zaznamenáno v Plzeňském kraji 7 889 **trestných činů obecné kriminality**, meziroční nárůst činil 30,7 %. Obecná kriminalita se meziročně zvýšila ve všech okresech v kraji, nejvíce v Domažlicích (o 54,3 %) a v Klatovech (o 37,5 %). Počet registrovaných **trestných činů hospodářské kriminality**, který v Plzeňském kraji dosáhl 866 trestných činů, meziročně vzrostl o 19,3 %. Ve čtyřech okresech ze sedmi hospodářská kriminalita vzrostla, nejvíce v okrese Plzeň-město (o 38,0 %). Meziroční pokles hospodářské kriminality byl zaznamenán jen v okrese Rokycany (o 21,6 %), na Klatovsku zůstala hodnota stejná jako v předchozím roce.

Nejvyšší objasněnost trestných činů byla zaznamenána v okrese Tachov

Z hlediska **objasněnosti** bylo nejvíce registrovaných trestných činů vyšetřeno v roce 2022 na Tachovsku (63,1 %), naopak nejnižší objasněnost byla zjištěna v okrese Plzeň-město (30,3 %). Meziročně byl v regionu zaznamenán nárůst procenta objasněnosti trestných činů jen ve dvou jeho okresech, na Klatovsku o 2,5 procentních bodů a na Tachovsku o 1,2 procentní body. Celkově došlo v Plzeňském kraji meziročně ke snížení procenta objasněnosti trestných činů o 3,6 procentních bodů.



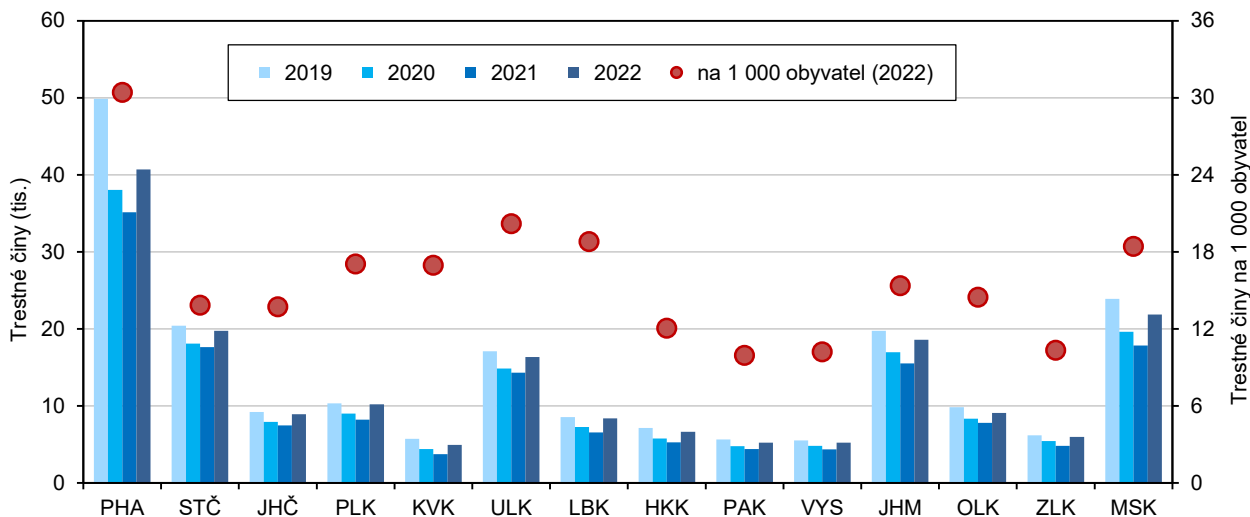


Objasněno bylo v kraji 43,4 % registrovaných trestných činů

Policejní orgány objasnily v regionu v rámci celkové kriminality 4 429 činů, což znamená v meziročním srovnání nárůst o 14,7 %. Celkové **procento objasněnosti** činilo 43,4 %. V porovnání s ČR byla objasněnost v kraji téměř srovnatelná, nižší jen o 1,4 p. b. V případě obecné kriminality bylo vyřešeno 2 934 trestných činů, jejich objasněnost dosáhla 37,2 %. V hospodářské kriminalitě bylo zaznamenáno 441 objasněných trestných činů a jejich objasněnost činila 50,1 %.

**Graf 2.14 Registrované trestné činy podle krajů**

Zdroj: Policejní prezidium ČR



Počet dopravních nehod v Plzeňském kraji představuje 4,0 % z úhrnu dopravních nehod v ČR

V Plzeňském kraji se v roce 2022 přihodilo celkem 3 890 **dopravních nehod**, což představuje 4,0 % z celkového počtu dopravních nehod v ČR. Meziročně došlo k mírnému snížení počtu dopravních nehod, a to o 0,6 %. Nejnižší počet dopravních nehod (2 813) byl v Plzeňském kraji zaznamenán v roce 2010, v porovnání s tímto rokem vzrostly dopravní nehody v roce 2022 o 38,3 %. V roce 2022 připadlo na 1 000 obyvatel 6,5 dopravních nehod. V rozmezí let 2017–2022 byl tento ukazatel nejvyšší v roce 2019, kdy bylo zaznamenáno 7,0 dopravních nehod na 1 000 obyvatel středního stavu. Věcná škoda způsobená dopravními nehodami dosáhla výše 292,4 mil. Kč, tj. o 7,2 % méně než v roce 2021.

Okres Rokycany zaznamenal nejnižší počet nehod mezi okresy celé ČR

V pořadí podle nejnižšího počtu dopravních nehod se Plzeňský kraj umístil v roce 2022 na druhém místě za Karlovarským krajem. V majetkových škodách způsobených při nehodách zaujímá Plzeňský kraj v porovnání s ostatními kraji jedenácté místo. Nejnižší počet dopravních nehod (196) byl zaznamenán v okrese Rokycany, který byl zároveň okresem s nejnižším počtem dopravních nehod v rámci celé ČR. Naopak nejvyšší počet dopravních nehod v kraji se vyskytoval v okrese Plzeň-město (1 334). Druhý nejvyšší počet dopravních nehod byl zaznamenán dohromady za okresy Plzeň-jih a Plzeň-sever (750). Počet usmrcených osob byl nejvyšší na Klatovsku (8 osob). Nejvíce osob lehce i těžce zraněných bylo v okrese Plzeň-město, a to 415 lehce a 44 těžce. Nejvyšší věcná škoda 93,1 mil. Kč byla při dopravních nehodách způsobena také v okrese Plzeň-město.

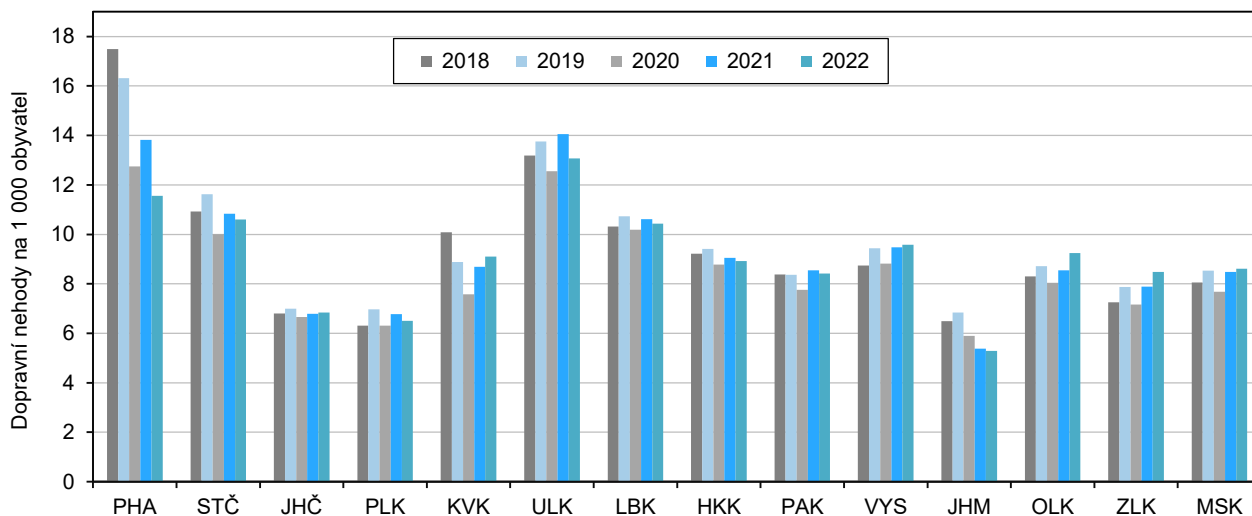
Na silnicích v kraji bylo při dopravních nehodách usmrceno 31 osob

Při dopravních nehodách bylo v regionu usmrceno 31 osob, což je o 3 osoby méně než v roce 2021. Těžce zraněno bylo o 1 osobu méně než v předchozím roce (83 lidí celkem), naopak přibýlo zranění lehčího rázu (o 4,8 %). Nejvyšší počet usmrcených na 1 000 dopravních nehod byl zaznamenán v Jihočeském kraji (10,8 úmrtí na 1 000 nehod), v Plzeňském regionu bylo zaregistrováno 8,0 úmrtí na 1 000 nehod

(v mezikrajském porovnání druhé místo za Jihočeským krajem). Nejnižší počet usmrcených na 1 000 dopravních nehod byl zaznamenán v Hl. městě Praze (1,1).

**Graf 2.15 Dopravní nehody podle krajů**

Zdroj: Policejní prezidium ČR

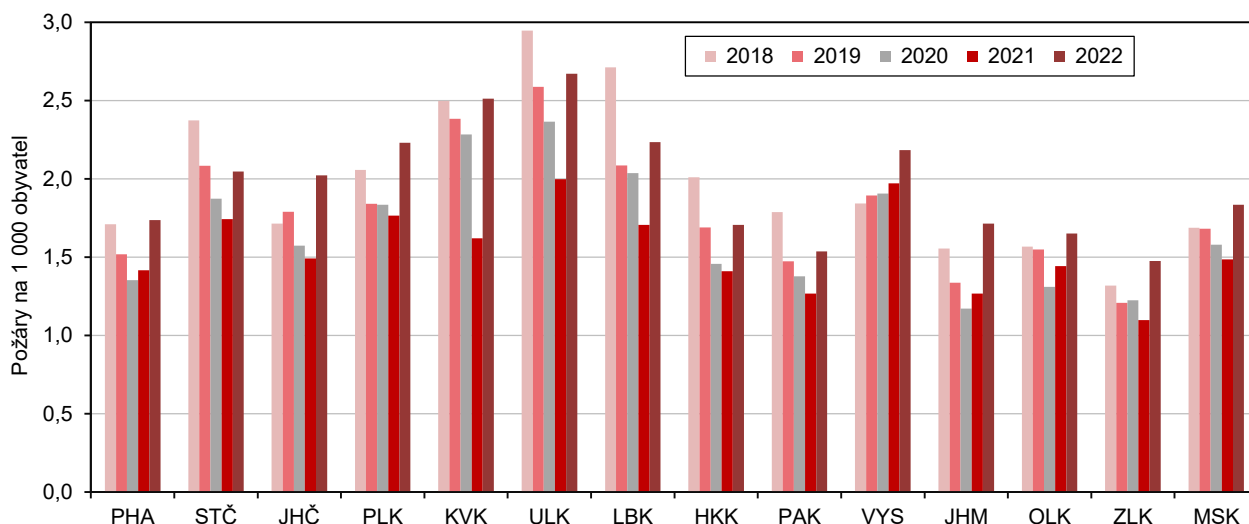


Z celkového počtu registrovaných řidičů v kraji představuje podíl bodovaných řidičů 6,7 %

K 31. 12. 2022 bylo v Plzeňském kraji v **centrálním registru řidičů** dle Ministerstva dopravy evidováno 26 780 řidičů, kteří se dopustili přestupku započítávaného do bodového hodnocení řidiče. Z celkového počtu řidičů v Plzeňském kraji se dopustilo přestupku 6,7 %, čímž se region zařadil na šesté místo v ČR. Nejnižší podíl řidičů s přestupkem byl registrován v Hl. městě Praze (4,9 %), naopak nejvyšší podíl řidičů s přestupkem měl Moravskoslezský kraj (8,3 %). Počet řidičů s přestupkem se v Plzeňském kraji meziročně zvýšil o 3 623, tj. nárůst o 15,6 %. V roce 2022 se region podílel na celkovém počtu bodovaných řidičů v České republice 5,9 %.

**Graf 2.16 Požáry podle krajů**

Zdroj: Hasičský záchranný sbor ČR



Hasičský záchranný sbor evidoval v Plzeňském kraji v průběhu roku 2022 celkem 1 335 požárů

V Plzeňském kraji bylo evidováno v průběhu roku 2022 podle statisticky vedených údajů Ministerstva vnitra - Generálního ředitelství Hasičského záchranného sboru 1 335 **požárů**. Na 1 000 obyvatel v kraji připadlo 2,2 požárů, což v porovnání s průměrem České republiky (1,9) bylo o 0,3 více. V porovnání s rokem 2021, kdy



vzniklo 1 019 požárů, se meziročně počet požárů výrazně zvýšil (o 316). V okrese Plzeň-město bylo v roce 2022 lokalizováno 413 požárů, což byl nejvyšší počet požárů v regionu. Na všech požárech v regionu se okres Plzeň-město podílel 30,9 %. V roce 2022 vznikla při požárech v Plzeňském kraji přímá škoda ve výši 137,5 mil. Kč. V porovnání s rokem 2021 se přímá škoda při požárech snížila o 34,3 mil. Kč, tj. meziroční snížení o 20,0 %. V roce 2022 připadla v průměru na 1 požár škoda ve výši 103,0 tis. Kč. Při požárech bylo v regionu usmrceno 6 osob a 85 osob se zranilo.

**Graf 2.17 Požáry v Plzeňském kraji**

Zdroj: Hasičský záchranný sbor ČR

