

## Zpráva o informačních službách ČSÚ v roce 2019

V lednu 2019 byl, v souvislosti se změnou organizační struktury ČSÚ, obnoven odbor informačních služeb. Odbor nově tvoří 4 oddělení – oddělení informačních služeb (má na starosti zejména „tradiční“ poskytování informačních služeb, výstupy z RES, RSO a SLDB), oddělení podpory uživatelů (má na starosti zejména poskytování důvěrných statistických údajů, provoz SafeCentra, Ústřední statistické knihovny a prodejny, poskytování ESDS služeb a v neposlední řadě správu Katalogu produktů a přípravu publikací vč. Statistické ročenky ČR), oddělení internetu a oddělení výstupních databází.

### Hlavní výsledky roku 2019

- Začátkem roku 2019 nastala významná změna v oblasti poskytování mikrodat. Kromě již tradičního poskytování údajů prostřednictvím zabezpečeného úložiště rozšířil ČSÚ svoji nabídku o poskytování dat v zabezpečeném SafeCentru v budově ústředí ČSÚ (v roce 2019 v pilotním provozu). Novou službu vědecká i akademická obec velmi uvítala, počet zájemců o práci v Safecentru není příliš vysoký, ale postupně se zvyšuje.
- V roce 2019 bylo vyřízeno více než 9,7 tis. rozsáhlejších požadavků i jednoduchých dotazů zákazníků, 51 % z nich v ústředí a 49 % na krajských pracovištích.
- Tentýž (popřípadě následující) den bylo vyřízeno 95 % požadavků zákazníků.
- Požadavky na statistické informace nejčastěji vznášeli zaměstnanci podnikatelských subjektů, orgánů státní správy a samosprávy, ale i samotní občané.
- Ke vznesení svého požadavku používali především e-mail (47 %) nebo telefon (40 %).
- V roce 2019 byly dotazy nejčastěji zaměřeny na výsledky statistiky obyvatelstva (13,9 %), vývoj spotřebitelských cen a inflaci (13,4 %), na otázky spojené s Registrem ekonomických subjektů (13,3 %) a na údaje ze sčítání lidu, domů a bytů (4,8 %).
- Bylo zpracováno 135 dotazníků z mezinárodních institucí a odpovězeno 166 dotazů na Evropská data v rámci ESDS (European Statistical Data Support).
- Ústřední statistickou knihovnu v ČSÚ navštívilo v průběhu roku 732 uživatelů, kteří si vypůjčili celkem 2 168 publikací. K 31. 12. 2019 bylo ve fondu Ústřední statistické knihovny zpracováno a uloženo celkem 58 126 svazků v celkové hodnotě cca 27,5 mil. Kč.
- Přestože na začátku roku 2019 došlo k úpravě ceníku ČSÚ v podobě schváleného snížení cen některých poskytovaných produktů (zejména databází a výběrů z databází aj.) a služeb, dosáhly podle účetní evidence EIS JASU v roce 2019 tržby za poskytnuté služby 1 239 765 Kč, což představovalo ve srovnání s rokem 2018 snížení objemu reálně dosažených příjmů za tyto činnosti o více než polovinu.
- V Katalogu produktů 2019 bylo v době jeho schválení celkem 321 produktů. V průběhu roku byl doplněn o 17 produktů, celkem jich bylo vydáno 338; dále bylo zveřejněno 115 tiskových zpráv a oznámení. Celkem bylo zveřejněno 1326 výstupů (vč. periodických).
- Na internetové prezentaci ČSÚ bylo zaznamenáno celkem 2,8 mil. návštěv, 1,4 mil. uživatelů, 8,8 mil. zobrazení stránek.
- Ve VDB bylo v minulém roce zaznamenáno 321 tisíc návštěv, 157 tisíc uživatelů si prohlédlo 2,8 milionu stránek. V roce 2019 bylo do VDB doplněno 17 mil. nových údajů, takže na konci roku bylo pro externí uživatele připraveno celkem 537 milionů údajů, které jsou nabízeny např. prostřednictvím 2 086 připravených tabulek, uživatel si však může pomocí dotazů do databáze sestavit vlastní tabulky. Z údajů ve VDB bylo loni vygenerováno 138 nových distribucí datových sad v otevřených formátech.

Činnosti zajišťované útvary informačních služeb (dále IS) mají dvojí charakter – jednak se jedná o skutečnou službu na zakázku, kdy informační služby reagují na požadavky uživatelů (více v části A této zprávy), jednak sami aktivně informace a informační materiály připravují i zveřejňují (podrobněji v částech B a C).

V této zprávě je zahrnuto poskytování informačních služeb jak v ústředí, tak na krajských správách ČSÚ.

## A. Informační služby

### Zakázky – dotazy a požadavky

V průběhu roku 2019 zaměstnanci útvarů informačních služeb v ústředí a na krajských správách vyřídili celkem 9 723 rozsáhlejších požadavků zákazníků i jednoduchých dotazů, z nichž cca 51 % bylo adresováno na pracoviště informačních služeb v ústředí ČSÚ, 49 % obdržela krajská pracoviště informačních služeb. Celkem bylo vyřízeno o 286 (tj. 2,9 %) zakázek méně než v předchozím roce, dlouhodobý trend poklesu celkového počtu požadavků zákazníků se v loňském roce zpomalil.

Snižování celkového počtu přímých požadavků na informace souvisí s více faktory:

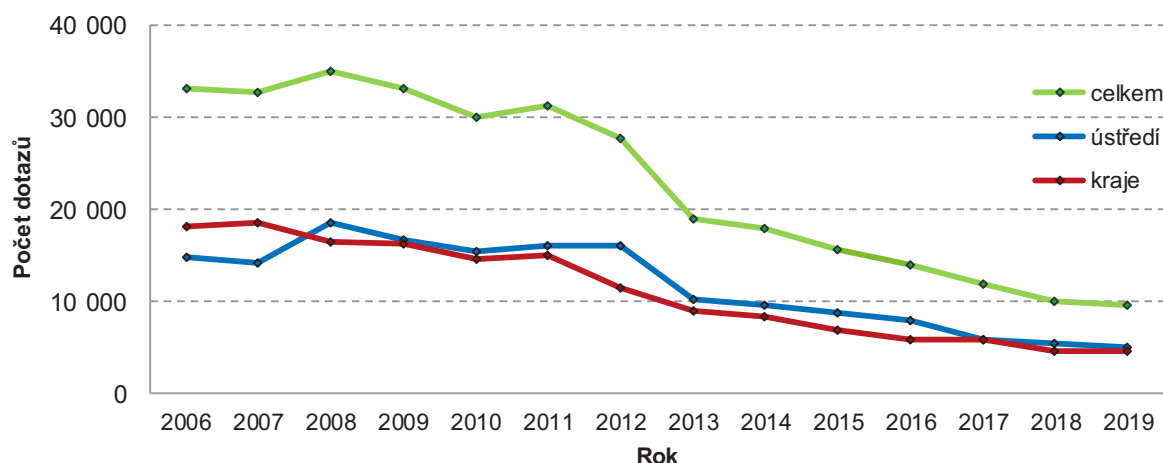
- aktuální informace jsou pro uživatele běžně k dispozici na webových stránkách nebo ve veřejné databázi, včetně rozšiřujícího se počtu sad s daty v otevřeném formátu;
- při zveřejňování informací je kladen důraz na uživatelskou přívětivost, která je ověřována denním kontaktem se zákazníky a uživatelským testováním stránek. Uživatelé tak potřebné informace snadněji na webu sami dohledají a přímou asistenci pracovníků informačních služeb již nepotřebují;
- rozšíření aktivního využívání moderních technologií, včetně rozšíření využití internetu v mobilech, tabletech (uživatelé se potřebné informace dozvídají jinými informačními kanály, např. prostřednictvím médií nebo sociálních sítí a nemají potřebu se obracet na primární zdroj ČSÚ). Počet „jednoduchých“ dotazů na informační služby i počet požadavků na technickou podporu také snižuje stále rostoucí počítačová gramotnost obyvatelstva.

Naproti tomu je nutno konstatovat, že se i nadále zvyšuje náročnost, složitost a provázanost požadavků, se kterými se na pracoviště informačních služeb uživatelé obrazejí. V řadě případů je potřebné ve spolupráci se zákazníkem hledat údaje, které nejvíce pomohou k řešení jeho požadavku, vysvětlovat metodiku statistických údajů, připravovat dlouhodobé časové řady apod.

V žádném případě však nedochází k nečekanému propadu zájmu o statistické výstupy, nýbrž se jedná o dlouhodobý vývoj, který je patrný z grafu 1. Počty dotazů klesají již od roku 2009, s přerušením trendu v roce 2011 vlivem Sčítání lidu, domů a bytů 2011, kdy byla na informačních službách SLDB vyřizována řada dotazů jednak k samotnému průběhu sčítání a následně pak také na zjištěné výsledky, které byly publikovány především v toce 2013 a 2014. Dalším faktorem poklesu bylo například snižování zájmu o potvrzení o inflaci, průměrné mzdě, počtu obyvatel apod., protože zákazníkům, kteří s těmito informacemi pracují, stačí zveřejnění na webu ČSÚ. Množství těchto požadavků rovněž souvisí s tím, zda legislativa požaduje nebo nepožaduje od uživatelů doložení hodnoty příslušného ukazatele ověřeným výpisem ze statistického zjišťování.

Graf 1

Celkový počet dotazů

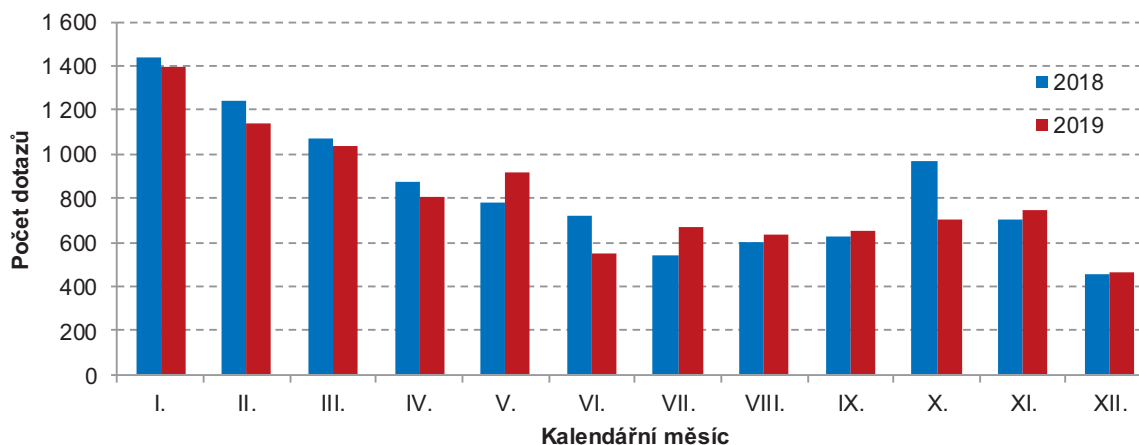


Na rozložení dotazů v průběhu roku nejsou již několik let patrné větší změny – značný zájem o roční výsledky začíná zveřejněním roční míry inflace ve druhém lednovém týdnu, během února a března počet dotazů výrazně převyšuje průměr ostatních měsíců, v dalších měsících roku však zájem postupně klesá. Vliv na poptávku po našich datech i metodice mají kromě jiného i termíny odevzdání studentských prací. Tradičně se počet dotazů zvyšuje i v době, kdy jsou respondentům rozesílány žádosti o vyplnění

statistických výkazů na daný rok. Na porovnání počtu dotazů mezi roky 2018 a 2019 měly nepochybně vliv různé termíny voleb. Zatímco v roce 2018 došlo ke zvýšení počtu dotazů v říjnu, kdy proběhly volby do zastupitelstev obcí a 1/3 Senátu, v roce 2019 to bylo v květnu, kdy byly vyřizovány dotazy na organizaci voleb a výsledky voleb do Evropského parlamentu.

Graf 2

### Počet dotazů podle kalendářních měsíců



V oblasti poskytování elektronických výstupů byla v roce 2019 uzavřena 1 nová smlouva na odběr databáze RSO. V současné době je evidováno 82 odběratelů, kterým pravidelně poskytujeme databázi RES (ve struktuře externí věty).

Při poskytování výstupů z Registru ekonomických subjektů (RES) externím uživatelům se využívá zcela běžně datové tržiště, jehož obsah je aktualizován ve spolupráci s Oddělením metodiky zpracování a datových zdrojů a s Odborem statistických registrů. Datové tržiště umožňuje vytváření pohledů a exportů, které je možné připravit přímo na míru podle požadavků zákazníků a zjednodušuje tak i práci samotných zaměstnanců informačních služeb v ústředí i na krajích při generování těchto výstupů. Pomocí datového tržiště je možné také poskytnout různé přehledy o počtech subjektů v jednotlivých kategoriích v rozsahu veřejně poskytovaných atributů.

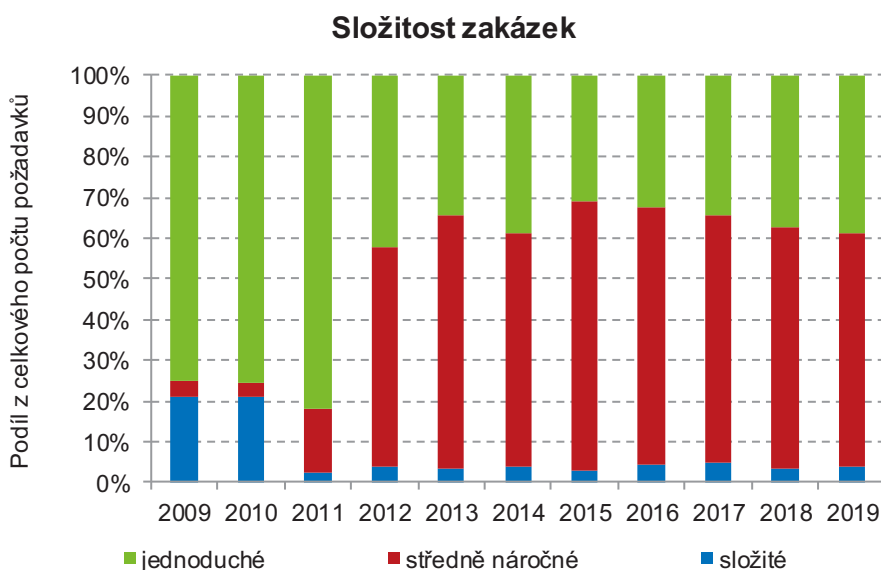
Podobně jako v předchozích letech, také v roce 2019 ČSÚ uzavřel smlouvy o poskytnutí mikrodat v rámci spolupráce s vysokými školami a výzkumnými pracovišti. Celkem bylo v uplynulém roce podepsáno 22 smluv na poskytnutí a zpracování mikrodat (včetně dílčích); nejvíce smluv bylo podepsáno na poskytnutí mikrodat ze sociálních (SILC, SRÚ) a demografických statistik.

### Náročnost zakázek a doba potřebná k jejich vyřízení

Posouzení náročnosti zakázek je značně subjektivní<sup>1</sup>, přesto se průběžně snažíme složitost zakázek evidovat a hodnotit. Až do roku 2011 výrazně převažovaly požadavky jednoduché, jejich podíl se pohyboval mezi 70 – 80 %. V roce 2012 došlo z důvodu změny metodiky zapisování zakázek - podíl jednoduchých dotazů byl v té době 40 %. Přes drobné výkyvy v jednotlivých letech je podíl zakázek z hlediska jejich složitosti víceméně stejný. V roce 2019 bylo označeno jako jednoduché 38,9 % dotazů, naopak 4,0 % zakázek bylo vyhodnoceno jako složité a 57,1 % jako středně náročné.

<sup>1</sup> Hodnocení z hlediska složitosti dotazu určuje vždy ten, kdo zakázku vyřizuje. Mezi jednoduché dotazy patří požadavky, na které lze odpovědět bez velkého hledání, především jde o často žádané údaje v publikacích, časových řadách. Středně těžké dotazy se týkají např. vysvětlování metodiky, sestavování tabulek z několika zdrojů, rovněž sem zařazujeme požadavky vyřizované v angličtině nebo jiných jazycích. Složité dotazy představují sestavování dlouhých časových řad (doplňných metodikou), přípravu zakázek z mnoha statistik apod.

Graf 3

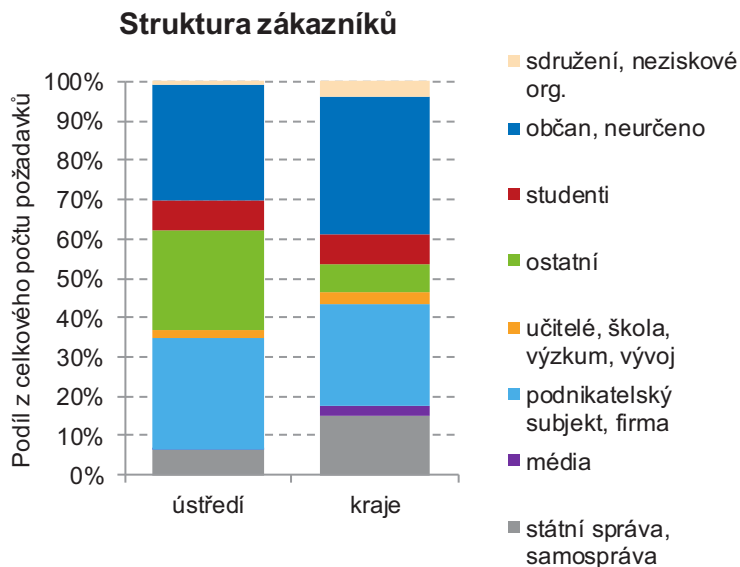


Z pohledu doby trvání vyřízení zakázky (zaslání odpovědi) se opět dařilo pokračovat v nastaveném standardu, že ještě ve stejný den nebo následující den byla vyřízena naprostá většina (95,0 %) požadavků. Zcela statisticky nevýznamný (0,1 %) byl podíl zakázek, k jejichž vyřízení bylo potřeba více než 30 dní. Šlo výhradně o nejsložitější požadavky, jejichž obsah byl konzultován (často i opakovaně) se zákazníkem, jindy bylo nutné provést mimořádné zpracování dat na VPO nebo zákazník své požadavky postupně upřesňoval apod. Část zakázek (cca 0,9 %) nebylo možné vyřídit vůbec, protože data nebyla v požadovaném detailu (věcném nebo územním) k dispozici, ev. je ČSÚ nesleduje. Ale i v takových případech zaměstnanci informačních služeb zákazníkovi pomáhají nabídkou náhradního řešení, např. odkazem na internetové stránky jiných institucí apod.

### Kdo jsou zákazníci ČSÚ

V dlouhodobém pohledu se skladba zákazníků informačních služeb ČSÚ výrazněji nemění. Našimi nejčastějšími zákazníky byli zástupci podnikatelské sféry, studenti, občané, zaměstnanci státní správy a samosprávy, dále pak média, sdružení a neziskové organizace. Struktura zákazníků se mezi centrem a regiony logicky liší; zástupci samospráv jsou častějším klientem krajských pracovišť než IS v ústředí. Také nejrůznější sdružení, neziskové organizace nebo samotní občané se více obracejí na územně příslušná krajská pracoviště. Naopak podnikatelské subjekty se více obracejí na ústředí (i vzhledem ke koncentraci sídel firem v Praze) a také s ohledem na smluvní poskytování většího množství dat. Dotazy médií jsou evidovány pouze na KS, v ústředí je vyřizují tiskový mluvčí a oddělení PR.

Graf 4

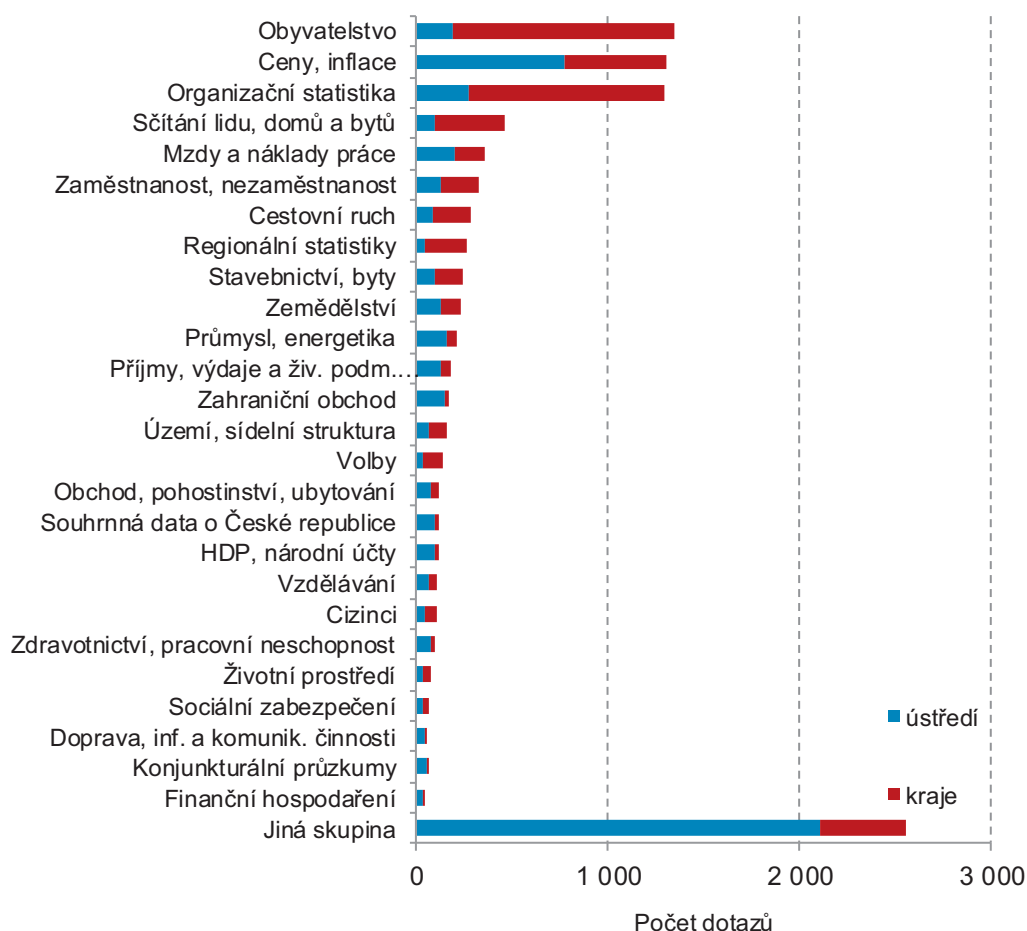


## Témata zakázek

Obdržené dotazy se evidují také podle skupin statistik, ke kterým se vztahují. Často se zákazníci v rámci jednoho dotazu ptají na informace z více oblastí statistik, v takovém případě je téma zapsáno vícekrát, proto součet počtu dotazů podle témat je o více než desetinu větší než celkový počet dotazů. Více než čtvrtinu dotazů tvořily požadavky označené jako „jiná skupina“ – jde o dotazy, které nelze přiřadit ke konkrétní skupině statistik, např. obecné dotazy k výkaznictví (1 128 dotazů), informace metodického charakteru (1 326 dotazů), orientace na internetových stránkách, technická podpora apod.

Graf 5

### Struktura témat dotazů



V roce 2019 došlo ke změně pořadí skupin statistik, na které se zákazníci nejčastěji ptali. Zatímco v předchozích letech to byla skupina Organizační statistika, loni se dotazy a zakázky se nejčastěji týkaly statistiky obyvatelstva (13,9 %<sup>2</sup>), dále pak cenové statistiky, včetně dotazů na míru inflace a výpočtů cenového vývoje za nestandardní období (13,4 %), a organizační statistiky (13,3 %), což je skupina, která zahrnuje vše, co se týká Registru ekonomických subjektů (jak jednoduché dotazy na konkrétní subjekt v RES, tak složité výběry dat podle požadavků zákazníka). Na dalších místech se pak umístily výsledky SLDB 2011, a to včetně komparace s předchozími sčítáními (4,8 %) a statistika mezd a nákladů práce (3,7 %).

Nejčastěji poskytovaným typem výstupu jsou hotové produkty – publikace nebo odkazy na web a do veřejné databáze, ale patří sem i soubory dat, které předem připravujeme na základě odhadu zájmu uživatelů (68,7 % dotazů) a informace metodického charakteru (13,6 %). Část dotazů (0,6 %) je zařazována pod téma „Technická podpora služeb“. Sem patří například dotazy na fungování webu, způsob předávání dat atd.

<sup>2</sup> procenta jsou počítána jako podíl z celkového počtu dotazů, nikoli z počtu zaznamenaných témat. Součet je tedy vyšší než 100 %.

## Mimořádné zakázky

Pro lepší ilustraci rozmanitosti, šíře i obtížnosti dotazů a požadavků, které se v informačních službách řeší, byly do zprávy zařazeny některé příklady. Při řešení složitějších zakázek je potřeba komunikovat jak se zákazníkem, kdy je nezbytné přesně zjistit a někdy korigovat jeho představy, vysvětlit mu metodiku nebo případná omezení vypovídací schopnosti dat, tak ve složitějších případech i s pracovníky věcně příslušných odborů, bez jejichž spolupráce by se tyto zakázky ani vyřešit nedaly. Pokud ČSÚ nemá informace v požadované oblasti k dispozici, snaží se zákazníkovi poradit, kde takové údaje hledat. Přehled vybraných zakázek zpracovaných v ústředí a na krajských správách je uveden Příloze č. 1.

## Mezinárodní informační služby

Počet poskytnutých informací a vyplněných mezinárodních dotazníků

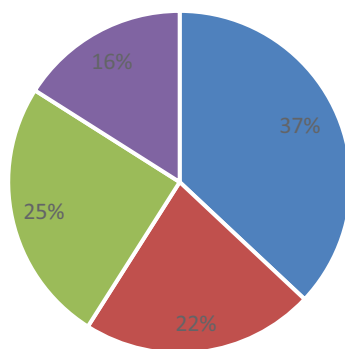
Typ informace:	2014	2015	2016	2017	2018	2019
Mezinárodní dotazníky	202	211	172	144	126	135
Počet informací v rámci ESDS <sup>3</sup>	298	229	185	199	167	166

Nejvíce dotazníků bylo již tradičně zpracováno pro Evropskou komisi, OECD, Mezinárodní měnový fond, OSN a FAO, což představuje dohromady více než 93 % všech zpracovaných a odeslaných dotazníků.

V rámci své činnosti je ČSÚ již dlouhodobě zapojen do sítě národních kontaktních center „European Statistical Data Support“ (ESDS). Počet dotazů na evropskou statistiku v roce 2019 zůstal na úrovni předchozího roku, což ukazuje na zastavení dlouhodobě klesajícího trendu tohoto vývoje. Pravidelní zákazníci již samostatně využívají přehlednou webovou prezentaci a databáze Eurostatu, které jsou velmi komfortní i pro české uživatele.

Graf 6

Skladba uživatelů ESDS v roce 2019



■ Podnikatelské subjekty ■ Studenti, školy ■ Soukromé fyzické osoby ■ Ostatní

Většina dotazů byla zodpovězena v průběhu 24 hodin, velká část z nich ještě tentýž den.

Informační služby dlouhodobě spolupracují s Eurostatem a jím předdefinované tabulky v plném rozsahu zveřejňují v češtině na webových stránkách ČSÚ; tabulky jsou aktualizovány každý den.

<sup>3</sup> ESDS – European Statistical Data Support – ČSÚ je součástí sítě národních statistických úřadů, které poskytují podporu uživatelům při získávání evropských statistických dat.

## Ústřední statistická knihovna

V roce 2019 fungovala knihovna opět ve standardním režimu. Úpravy realizované v r. 2018 částečně změnilly charakter jejich prostor. V jedné části bylo nově zřízeno SafeCentrum (otevřeno 14. ledna 2019) pro práci s mikrodaty. Toto specializované pracoviště výrazným způsobem rozšířilo nabídku poskytovaných služeb v oblasti mikrodat pro zájemce z řad akademické i vědecké sféry.

V prosinci 2019 byl již po několikáté vyplaven depozit knihovny. Kompletní odstranění následků havárie bude řešeno v průběhu r. 2020.

Pracovnice knihovny zabezpečovaly běžné služby pro čtenáře z řad veřejnosti i pro zaměstnance; zároveň pokračovaly ve zpracování a doplňování knihovního fondu. Kromě knihovnických služeb zajišťovaly také prodej publikací vydávaných ČSÚ.

### Základní údaje o činnosti Ústřední statistické knihovny

	2014	2015	2016	2017	2018 <sup>*)</sup>	2019
Počet návštěvníků	1 779	1 687	1 045	1 006	720	732
Počet výpůjček	10 776	10 288	5 549	4 803	2 382	2 168
Přírůstky knižního fondu	2 234	1 961	1 951	1 797	1 149	1 423

<sup>\*)</sup> Výsledky jsou zkráceny téměř půlročním uzavřením knihovny pro veřejnost.

Do Ústřední statistické knihovny se v r. 2019 nově zaregistrovalo 23 čtenářů, ke konci roku knihovna evidovala 2 139 registrovaných uživatelů. V průběhu roku knihovnu v ČSÚ navštívilo 732 uživatelů, kteří si vypůjčili (převážně k prezenčnímu studiu) celkem 2 168 publikací, z toho 1 583 knih a 585 periodik. Čtenářské veřejnosti bylo z publikací vyrobeno 25 kusů xerokopií. Počet objednaných xerokopií i nadále klesá, uživatelé více využívají výpočetní techniku a vlastní digitální fotoaparáty či mobily.

V on-line katalogu bylo za rok 2019 evidováno 648 vstupů a 5 519 vyhledávání.

Pro pracovníky ČSÚ i pro veřejnost bylo uspořádáno 11 výstavek nových knih a nově přichozích čísel časopisů.

Knihovnu navštívili studenti Katedry archivnictví a pomocných věd historických Univerzity Karlovy, předsedové statistických úřadů Visegrádské čtyřky a Eurostatu a konaly se 3 exkurze středoškoláků.

K 31. 12. 2019 bylo ve fondu Ústřední statistické knihovny zpracováno a uloženo celkem 58 126 svazků v celkové hodnotě (stanovené částečně odhadem) 27 487 304,- Kč.

Během roku 2019 bylo evidováno a zkatologizováno celkem 1 423 knižních publikací včetně CD v celkové hodnotě 779 935,- Kč, přičemž náklady na nákup byly 296 061,- Kč. Graf ukazuje způsob jejich získání.

Knihovnu opět obohatily knižní dary od různých organizací i soukromých osob. Knižní fond doplňují také zaměstnanci ČSÚ. Významným zdrojem aktuálních publikací byla opět výměna materiálů se zahraničními partnery. V současné době knihovna koresponduje s 92 výměnnými partnery

Dalším významným zdrojem nových publikací pro ÚSK bylo stahování statistických publikací z webových stránek mnoha českých i zahraničních institucí. Vytisknutí 51 publikací z PDF zajišťovalo oddělení Corporate Identity Design.

V roce 2019 měla knihovna v evidenci celkem 98 titulů novin a časopisů. Za předplatné na odběr odborných periodik bylo v roce 2019 vydáno celkem 326 000,- Kč. Zahraniční periodika knihovna získává také výměnou.

V analytickém popisu odborných časopisů bylo zpracováno 214 titulů článků. Do knižní vazby bylo zadáno 75 kusů publikací. Pro pracovníky ČSÚ bylo zakoupeno a na základě rozdělovníků předáno jako pracovní pomůcky 30 kusů odborných publikací dočasného charakteru. Pracovnice knihovny zasílají do redakce časopisů Demografie a Statistika oskenované obsahy vybraných zahraničních časopisů.

## Vyřizování dotazů podle zákona 106/1999 Sb.

Významnou činností útvaru informačních služeb – ústředí je vyřizování dotazů podle zákona 106/1999 Sb., o svobodném přístupu k informacím. Podle tohoto zákona bylo v roce 2019 evidováno a vyřizováno 19 žádostí o informace.

### Dotazy podle zákona 106/99 Sb., o svobodném přístupu k informacím

	2014	2015	2016	2017	2018	2019
Podané žádosti	14	11	18	20	22	19
Podaná odvolání (rozklad)	-	-	-	1	2	-

## Tržby za poskytnuté služby

Na začátku roku 2019 byly výrazně sníženy ceny řady poskytovaných produktů a služeb, aby se úřad přiblížil standardům obvyklým v ostatní státech EU. Jednalo se především o ceny výběrů z RES, z Registru sčítacích obvodů a budov (RSO) a úhrady za přípravu a poskytnutí mikrodat. Přesto tržby za poskytnuté produkty služby v roce 2019 dosáhly podle účetní evidence EIS JASU 1 239 765 Kč (o 1 413 050 Kč méně než v roce předchozím). Meziročně tedy příjmy za poskytnuté informační služby poklesly o více než polovinu, což jsme však vzhledem k radikální změně cenové politiky předpokládali. Původní rozpočet příjmů informačního servisu ČSÚ zůstal i přes upozornění stanovený na původní výši 2 300 tis. Kč, proto nemohl být naplněn.

### Tržby za poskytnuté informační služby a jejich struktura

	2014	2015	2016	2017	2018	2019
Tržby celkem v Kč	3 133 405	3 181 312	3 330 645	2 694 164	2 652 815	1 239 765
v tom podíl tržeb v %						
Registr ekonomických subjektů	44,2	46,0	40,9	56,6	49,0	40,8
Speciální zakázky	36,0	13,6	14,1	16,7	15,2	33,5
Publikace	6,4	4,9	3,7	3,9	3,5	7,1
Registr sčítacích obvodů a budov <sup>*/</sup>	2,1	12,3	15,8	8,3	5,4	10,3
Mikrodata <sup>*/</sup>	11,3	23,2	25,6	14,4	26,9	8,3

<sup>\*/</sup> v letech 2012 až do 3. čtvrtletí 2014 byly údaje zahrnuty do speciálních zakázek.

Snížení cen části poskytovaných produktů a služeb se samozřejmě promítlo také do struktury tržeb. Tržby za činnosti spojené s RES patří i nadále k nejvýznamnější položce našich příjmů - jejich podíl na celku v roce 2019 dosáhl 40,8 %. Značně vzrostl význam tržeb za zpracování speciálních zakázek, v nichž se ke kalkulaci ceny využívá sazba za 1 hodinu práce odborného zaměstnance (tato sazba se nezměnila), zvýšil se rovněž podíl tržeb za výběry z Registru sčítacích obvodů a budov. Objem tržeb za mikrodata v jednotlivých letech značně kolísá, především v souvislosti se zájmem a finančními možnostmi jednotlivých zákazníků (vědeckých a vysokoškolských pracovišť).



## B. Zajištění publikační činnosti úřadu

Útvary Informačních služeb mimo jiné zajišťují některé činnosti související s vydáváním publikací ČSÚ. Kromě toho, že odpovídají za sestavování Katalogu produktů (KP), koordinují také jeho plnění a zajišťují zveřejňování produktů na webu. Přehled produktů KP na rok 2019 je patrný z následující tabulky.

**Přehled o produktech zařazených do Katalogu produktů v době jeho schválení**

	2017	2018	2019
Produkty celkem	275	290	321
z toho: analýzy	28	26	43
časové řady	64	63	65
další datové soubory <sup>*/</sup>	162	180	192
rychlé informace	21	21	21

*\*/ včetně termínů zveřejnění národních účtů*

Katalog produktů byl v průběhu roku doplněn o 17 produktů, celkem tedy bylo vydáno 338 titulů; uživatelům bylo zpřístupněno dalších 29 produktů ve formátu otevřených dat (celkem tedy 45 těchto produktů); dále bylo zveřejněno 115 tiskových zpráv a oznámení.

Útvary informačních služeb se také věnují vlastní publikační činnosti.

V roce 2019 odbor informačních služeb zajišťoval koordinaci prací při zpracování a zveřejnění Statistické ročenky České republiky. Jako každý rok odbor samostatně zpracoval a zveřejnil publikaci Česká republika v mezinárodním srovnání a ve spolupráci s VPO čtvrtletní publikaci Ukazatele sociálního a hospodářského vývoje České republiky. V návaznosti na krajské statistické ročenky byl opět připraven produkt Srovnání krajů v České republice. V průběhu roku byla ve třech etapách aktualizována publikace Česká republika od roku 1989 v číslech s dlouhodobými časovými řadami, o kterou mají uživatelé značný zájem. Odbor je rovněž autorem každoročně vydávaných publikací s výběrem regionálních dat – Kraje České republiky, Okresy České republiky a Malý lexikon obcí. Zdrojem dat pro tyto publikace je Veřejná databáze. Ve spolupráci s Odborem statistik rozvoje společnosti a některými krajskými správami byla zpracována a vydána rozsáhlá publikace Věda, výzkum a informační technologie v mezikrajském srovnání – 2007 až 2017. Odbor také přispívá tabulkami mezinárodního srovnání do řady publikací připravovaných jinými útvary.

Velkou pozornost Odbor informačních služeb věnuje možnostem vizualizace statistických informací a jejich přiblížení veřejnosti. V roce 2019 připravil a zveřejnil sadu animovaných grafů, které porovnávají postavení a vývoj krajů ve vybraných oblastech. Ve spolupráci s Odborem komunikace pracoval na zcela novém formátu publikace Česko v číslech, která obsahuje nejdůležitější poznatky z 28 skupin statistik ve vizualizované podobě. Tato publikace bude dokončena a vydána v polovině dubna 2020.

Odbor nadále koordinuje přípravu publikací vydávaných všemi krajskými správami. Pro jednotlivé publikace jsou zřizovány pracovní skupiny, které připravují podklady tak, aby byly minimalizovány vícenásobné práce. V tomto systému byly připraveny a vydány krajské statistické ročenky, čtvrtletní krajské bulletiny a také (jako každý rok) analýza na společné téma, tentokrát „Ženy a muži v xxxx kraji“, čímž byla završena plánovaná trojice demografických analýz (předtím byly vydány analýzy o seniorech a o mladé generaci). Výsledky analýzy byly následně prezentovány různým skupinám uživatelů. Vedle toho na krajských webech byly pravidelně zveřejňovány další datové sady a fakultativní aktuality, časové řady a přehledy dat až do úrovně jednotlivých obcí.

## Internetové stránky ČSÚ

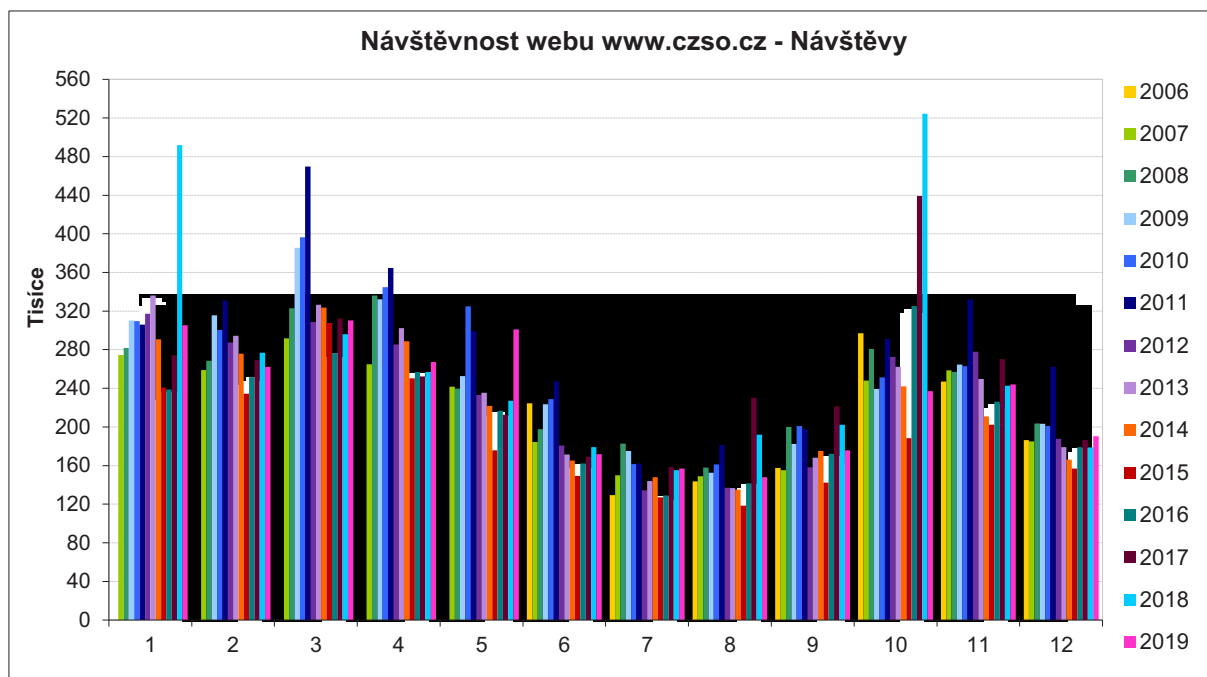
V roce 2019 bylo na internetové prezentaci Českého statistického úřadu [www.czso.cz](http://www.czso.cz) zaznamenáno celkem 2 770 tis. návštěv, 1 382 tis. návštěvníků (uživatelů), kteří si zobrazili celkem 8 800 tis. stránek. V porovnání s rokem 2018 se snížil počet návštěv o 453 tisíc, počet uživatelů o 232 tisíc a počet zobrazených stránek o 1 112 tisíc. Pokles návštěvnosti v roce 2019 byl ovlivněn vysokými hodnotami návštěvnosti internetové prezentace ČSÚ v průběhu roku 2018 a to hlavně v období volby prezidenta České republiky a voleb do zastupitelstev obcí.

Nejčastěji používanými prohlížeči ke sledování webu [www.czso.cz](http://www.czso.cz) byly v roce 2019: Chrome: 54,12 %, Internet Explorer 13,85 % a Firefox: 12,11 %.

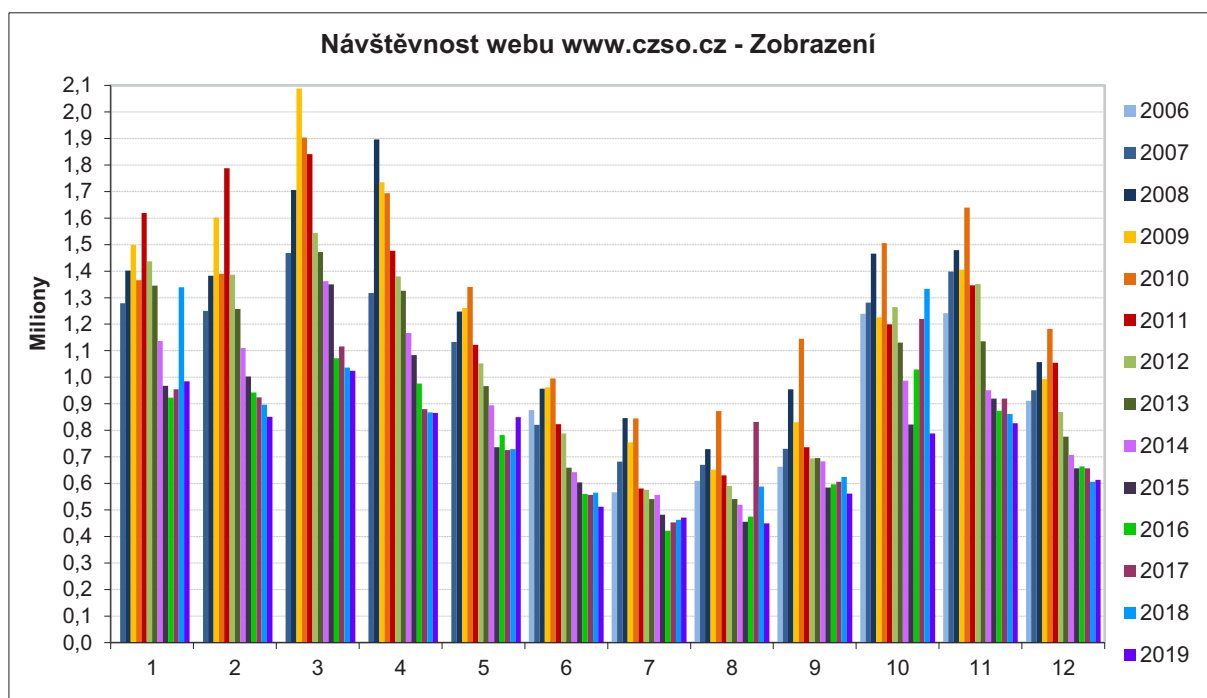
Nejvíce přístupů uživatelů bylo zaznamenáno z České republiky - 84,25 %, dále pak z USA 4,17 % a Indie 2,19 %.

Mezi nejčastěji vyhledávané stránky patří kromě domovské stránky Výkazy, sběr dat; Inflace, spotřebitelské ceny; Obyvatelstvo; On-line vyplňování dotazníků (DANTE WEB) a Statistiky.

Graf 7



Graf 8



## Veřejná databáze

**Veřejná databáze** (VDB) se stala hlavním zdrojem statistických údajů pro datové sady v otevřeném formátu, vedle toho je klíčovým zdrojem statistických dat ze všech oblastí. Data jsou nabízena formou interaktivních tabulek nebo animovaných grafů na webových stránkách úřadu. Během roku 2019 bylo do VDB uloženo 17 mil. nových údajů. Na konci roku bylo v databázi celkem 537 mil. aktuálních statistických údajů.

Bylo vygenerováno 138 nových distribucí datových sad se statistickými údaji, jednalo se jednak o nové datové sady, ale také o nové distribuce již existujících datových sad z důvodu doplňování časových řad o nová data. Zvýšil se uživatelský komfort prezentační aplikace, zejména prodloužením nabízených časových řad. Data VDB jsou také zdrojem pro nové interaktivní a animované grafy nabízené na webových stránkách úřadu.

Počet návštěv VDB za celý rok 2019 dosáhl 321 tisíc, v porovnání s rokem 2018 došlo k mírnému poklesu o 0,7 %. O VDB projevil zájem (stejně jako v roce 2018) 157 tisíc uživatelů. Během jedné návštěvy si prohlédli průměrně 8,6 stránky, počet zobrazených stránek dosáhl 2,8 milionu. Oproti roku 2018 se zvýšil přístup prostřednictvím mobilních telefonů o téměř 20 %, poklesl však počet uživatelů přistupujících prostřednictvím tabletu o 15 %. Zájem o jednotlivé sekce VDB zůstává proti roku 2018 téměř na stejné úrovni. Nejvíce zobrazení měla tabulka „Počet zaměstnanců a průměrné hrubé měsíční mzdy“ (45 tis.), na dalších místech byly tabulky s pohybem obyvatelstva (38 tis.) a s indexy cen (32 tis.) Zjišťujeme nárůst meziroční vyhledávacích dotazů požadujících informace za obce (více než trojnásobný), spotřebitelské ceny (42,9 %), inflaci (15,5 %), počet obyvatel (10,7 %).

## C. Prezentace statistických dat veřejnosti

Také v roce 2019 se zaměstnanci informačních služeb věnovali prezentování činnosti ČSÚ i výsledků statistických zjišťování a analýz. Pracoviště informačních služeb v ústředí a na krajích připravila a uskutečnila více než 50 prezentací pro odbornou veřejnost, zástupce sdělovacích prostředků, studenty vysokých a středních škol s přibližně 1 800 účastníky.

Zaměstnanci informačních služeb v ústředí připravili především přednášky pro studenty i pedagogy vysokých škol, kde byly představeny diseminační produkty, webové stránky, veřejná databáze i nabídka otevřených dat. Kromě toho prezentovali statistické publikace a další informace na veletrhu Svět knihy nebo na veletrhu PROFESIA DAYS. Řada prezentací byla připravena také na krajských pracovištích informačních služeb. Jednalo se jednak o obecně zaměřené prezentace o výsledcích vlastní činnosti, ale i o tematicky zaměřené prezentace podle požadavků zákazníků.

Zaměstnanci informačních služeb v ústředí i na krajích také přispívali do časopisu Statistika&My, pro který připravili příspěvek se závěry analýz „Ženy a muži“, upozornění na vydání publikací např. „Statistická ročenka ČR 2019“, „Krajské statistické ročenky“, Věda, výzkum a informační technologie v mezikrajském srovnání“ a několik krátkých příspěvků o aktivitách v oblasti informačních služeb směrem k veřejnosti.

## Přehled vybraných zakázek zpracovaných v roce 2019

### Oddělení informačních služeb v ústředí ČSÚ

- Historické údaje ze SLDB 1921, 1930 až do roku 2011 – národnostní a náboženské složení obyvatelstva, povolání dle věku a rodinného stavu, vedlejší povolání, osoby v domácnosti;
- historické údaje o poskytování azylu v zemích EU;
- dojíždka do zahraničí z různých sčítání, sňatky cizinců;
- kriminalita migrantů v jednotlivých zemích EU;
- data o italské menšině v ČR; dotaz na dostupnost mikrodat – kriminalita, exekuce, zadlužení domácností;
- statistika handicapovaných v EU;
- demografické údaje za jednotlivé obce a místní akční skupiny;
- příjmy obyvatelstva v nejpodrobnějším územním členění, rozdělení domácností a osob podle příjmových skupin a životního minima 2008, 2012 a 2016, podíl domácností s čistým měsíčním příjmem pod hranici životního minima v letech 2005–2017;
- spotřeba domácností, potravin a peněžní výdaje jednotlivce;
- spotřební koš a inflace pro domácnosti důchodců;
- vývoj průměrné obytné plochy na osobu;
- indexy spotřebitelských cen 2013–2019 pro nájemné;
- indexy cen stavebních děl podle klasifikace CZ-CC;
- indexy cen průmyslových výrobců (včetně metodiky);
- vývoj cen tepla a teplé vody;
- výše imputovaného nájemného, indexy cen nájemného, vývoj cen nájmu v krajských městech;
- vývoj indexů cen nemovitostí, ceny stavebních pozemků;
- hlavní ekonomické ukazatele ČR, export, investice, objem exportu na obyvatele;
- spotřeba energie v Československu v 50. a 60. letech;
- nezjištěná ekonomika od roku 2013;
- zahraniční obchod mezi Českem a Belgií – mražené výrobky, sladkosti a čokoláda;
- zahraniční obchod s mořskými rybami (včetně metodiky);
- podniky pod zahraniční kontrolou od roku 2004 – podle sektorů, celkové zisky, podíl na HDP, reinvestovaný a repatriovaný zisk;
- podrobné historické údaje o sklizních, výnosech a osevech; produkce obilí, oleje, vína a jídla v konzervách – spotřeba a zahraniční obchod; historické statistiky rybolovu a myslivosti;
- cestovní ruch v 70. a 80. letech 20. století v ČSSR;
- počty českých turistů v zemích Balkánu;
- výsledky všech voleb v Česku na úrovni obcí včetně referenda o vstupu do EU;
- mapa senátních obvodů, počty obyvatel v senátních obvodech;
- podíl stavebnictví na HDP ČR a stavba průmyslových hal v letech 2013–2018 v krajích;
- údaje týkající se specializovaných stavebních činností (od roku 2010);
- počet a velikost bytů v bytových a rodinných domech, počet parkovacích míst a garáží, počet a velikost sklepů v bytových a rodinných domech a počet developerů;
- nová výstavba nebytových budov podle typu budovy a do úrovně krajů v letech 2013 až 2017
- družstevní bydlení v evropských státech;
- statistiky maloobchodu a maloobchodu prostřednictvím internetu;
- příspěvek průmyslového odvětví k HDP, počet evidováno pracovních míst a business start-up za ČR, Ústecký a Karlovarský kraj;
- makroekonomické a regionální údaje pro oblast Šumavy;
- data o vybavenosti obcí ČR 1990–2010;
- města v jednotlivých krajích s nejvyšší a nejmenší hodnotou vybraných ukazatelů;

- poskytnutí dat z Regional Innovation Scoreboard (RIS), zejména Communication Innovation Survey for NUTS2 (od r. 2008);
- aktualizace dotazníku ILO pro ILOSTAT database, dotazníku na konvergenční kritéria a dotazníku OECD Regional Questionnaire;
- data k semestrálním a diplomovým projektům.

### **Oddělení informačních služeb na krajských správách ČSÚ**

- Spolupráce při aktualizaci analýz udržitelného rozvoje krajů, oponentury těchto analýz; data a další podklady pro koncepcce vzdělávací soustavy, sociálních služeb, rozvoje cestovního ruchu;
- data pro monitoring plnění Programů rozvoje krajů na roky 2014–2020;
- poskytování podrobných dat pro aktualizaci územně analytických podkladů daty za rok 2018, a to jak pro krajské úřady, tak pro některé městské úřady v sídlech správních obvodů obcí s rozšířenou působností;
- zpracování statistických údajů do výročních zpráv Regionálních rad regionů soudržnosti;
- podklady pro aktualizaci Územní energetické koncepce jednotlivých krajů;
- příprava dat pro datové sklady některých krajských úřadů;
- zpracování dat v členění podle obcí pro vyhodnocování účinnosti opatření v programových dokumentech Místních akčních skupin (MAS) na základě speciálních požadavků;
- zpracování analýz vývoje kraje v roce 2018 s návazností od roku 2013 (využito pro jednání zastupitelstva kraje, vedení krajského úřadu apod.);
- spolupráce s Hasičským záchranným sborem na aktualizaci havarijního plánu;
- příprava dat pro Strategické plány rozvoje měst nebo mikroregionů, konzultace analýz rozvoje v uplynulém období;
- zpracování dat ze SLDB 2011 s návazností na minulé sčítání z nejrůznějších pohledů;
- podklady pro projekt a prezentace na seminářích k projektu "Krajská rodinná politika" (MPSV);
- podklady a metodické konzultace pro zpracování Predikce trhu práce (projekt Kompas);
- podklady pro projekt "Koordinace opatření na podporu sladění pracovního a rodinného života na úrovni krajů" (MPSV);
- data a metodická pomoc pro projekt Senioři v kraji - Implementace politiky stárnutí na krajskou úroveň, podklad pro SWOT analýzu kraje (MPSV);
- podklady pro Ročenku životního prostředí hlavního města Prahy;
- podrobné údaje o obyvatelstvu a bytové výstavbě pro zpracování demografických prognóz;
- sociální služby v Jihočeském kraji, důchodci a důchody podle druhů, rozdíly mezi ženami a muži
- vývoj zemědělství, lesního a vodního hospodářství a životního prostředí v Plzeňském kraji;
- podklady pro workshop EURES TriRegio k monitoringu trhu práce, spolupráce na zpracování brožury o přeshraniční spolupráci;
- podklady pro aktualizaci výběru hospodářsky slabých oblastí Libereckého kraje;
- data o území Euroregionu Nisa pro projekt ALiZi (zaměstnanost, nezaměstnanost, průmysl, doprava, školství, cestovní ruch, životní prostředí, bydlení);
- indikátory vymezení venkovského prostoru (podklady pro studii o venkovském prostoru);
- data pro aktualizaci RIS3 strategie (projekt Smart akcelerator);
- data z cestovního ruchu na téma Dopad sportovních akcí na Pardubický region;
- statistické údaje o městě Jihlava pro studii výstavby vysokorychlostní tratě;
- aktualizace dat za obce "Brněnské metropolitní oblasti";
- podklady, dostupná data z demografie a SLDB od roku 1921 pro Atlas českého Slezska
- data ze SLDB 1970 a 1980 podle obcí Moravskoslezského kraje pro projekt NAK II – problematika národnostních menšin v českých zemích od roku 1945
- podklady pro seminární, bakalářské a diplomové práce na nejrůznější témata, včetně konzultací obsahu a vypovídací hodnoty statistických dat;
- zpracování různých podkladů a komentářů pro regionální média.