



# ČESKÝ TRH PRÁCE: MZDY A VOLNÁ MÍSTA

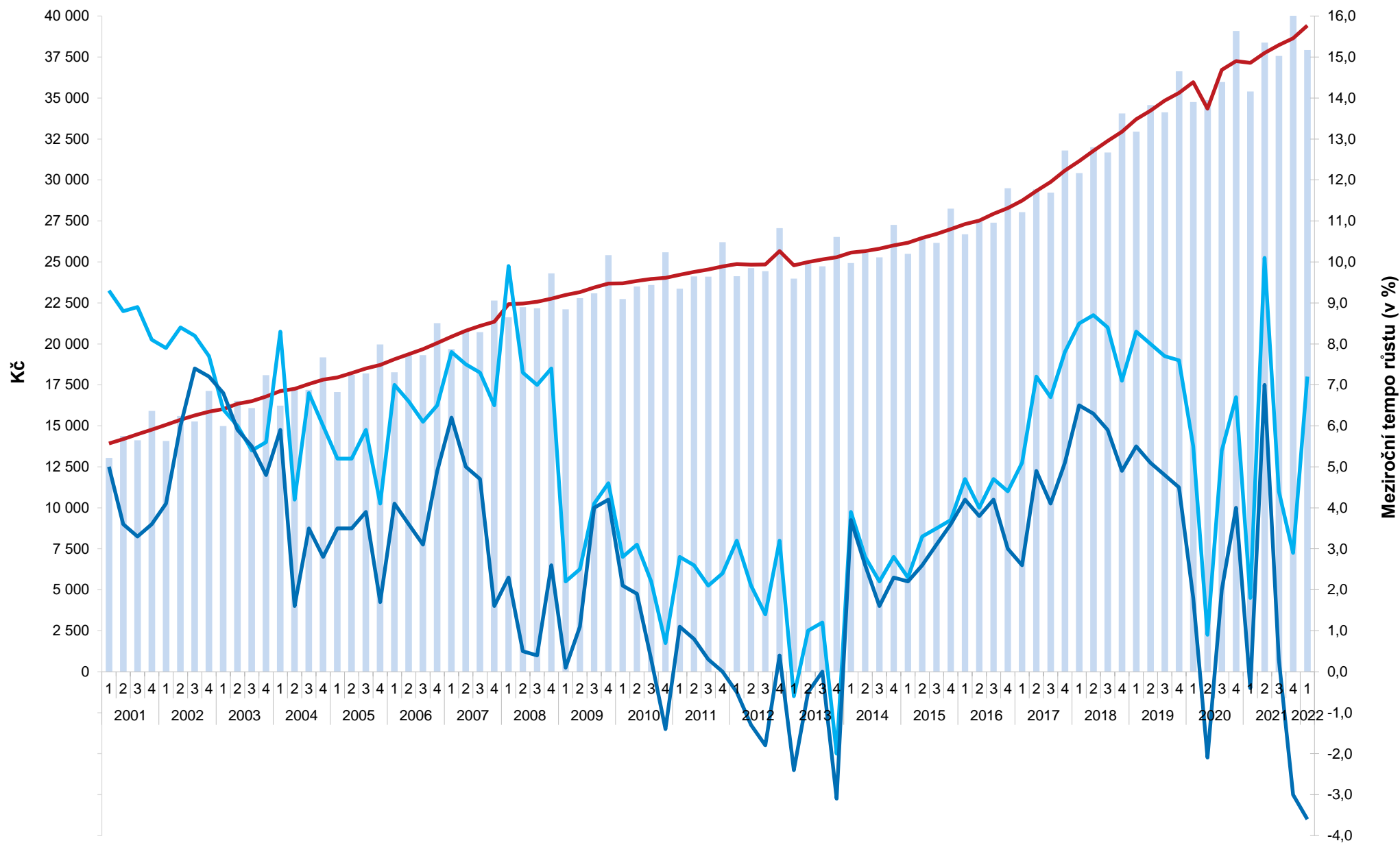
**Jitka Erhartová a Dalibor Holý**

Tisková konference, 7. června 2022, Praha

# Průměrné hrubé mzdy v Česku – 1. čtvrtletí 2022

- Nárůst průměrné nominální mzdy o 7,2 % na 37 929 Kč
- Nárůst mediánové mzdy o 6,6 % na 31 923 Kč
- Medián mužů 34 362 Kč a medián žen 29 262 Kč
- Nárůst evidenčního počtu zaměstnanců na přepočtené počty o 1,1 %
- **Pokles** reálné průměrné mzdy meziročně o 3,6 %
- Růst spotřebitelských cen meziročně o 11,2 %

## Průměrná měsíční mzda – čtvrtletní údaje (absolutní hodnoty a meziroční změny)



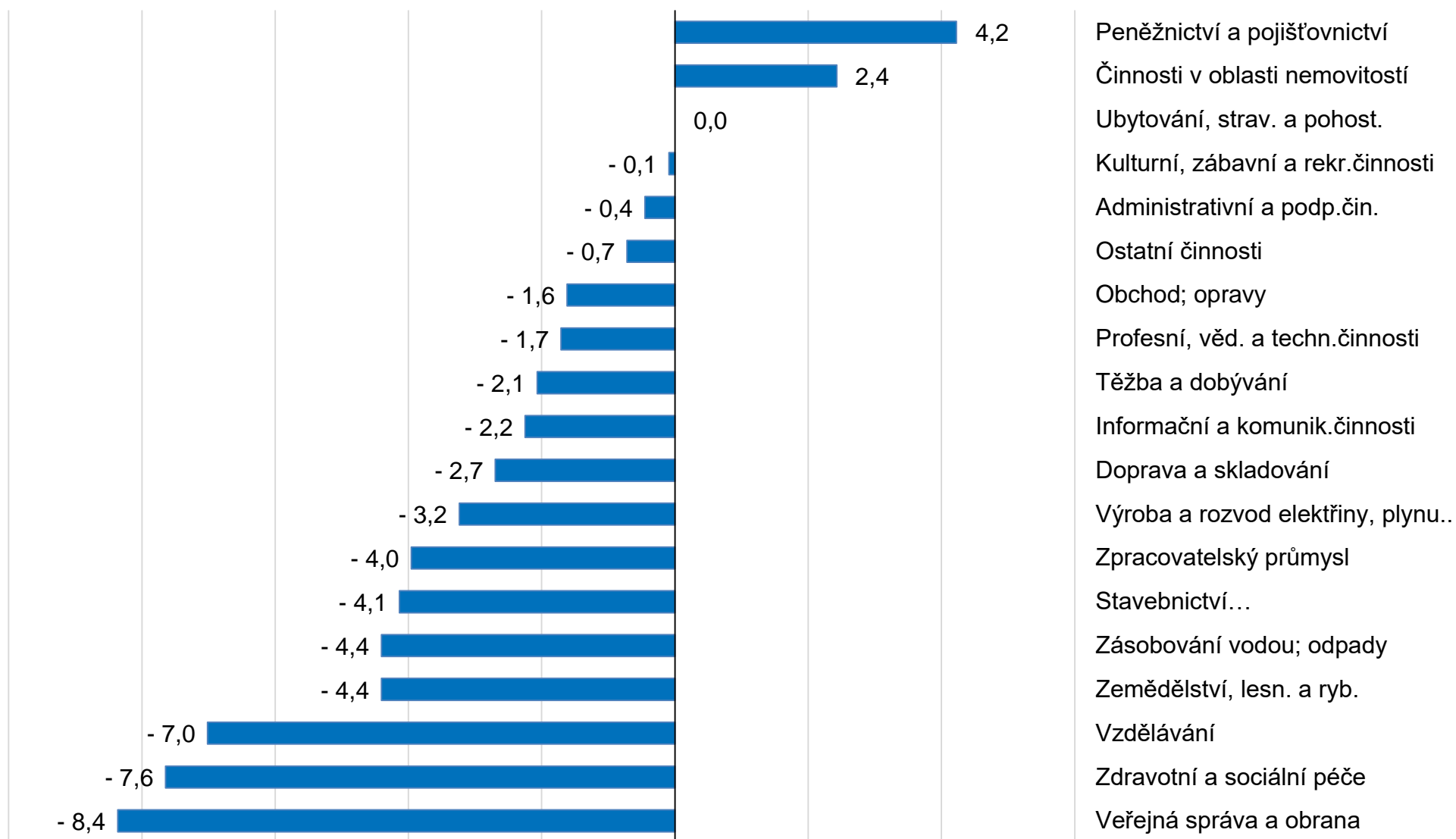
Průměrná hrubá nominální mzda (levá osa)

Nominální mzda po očištění od sezónních vlivů (levá osa)

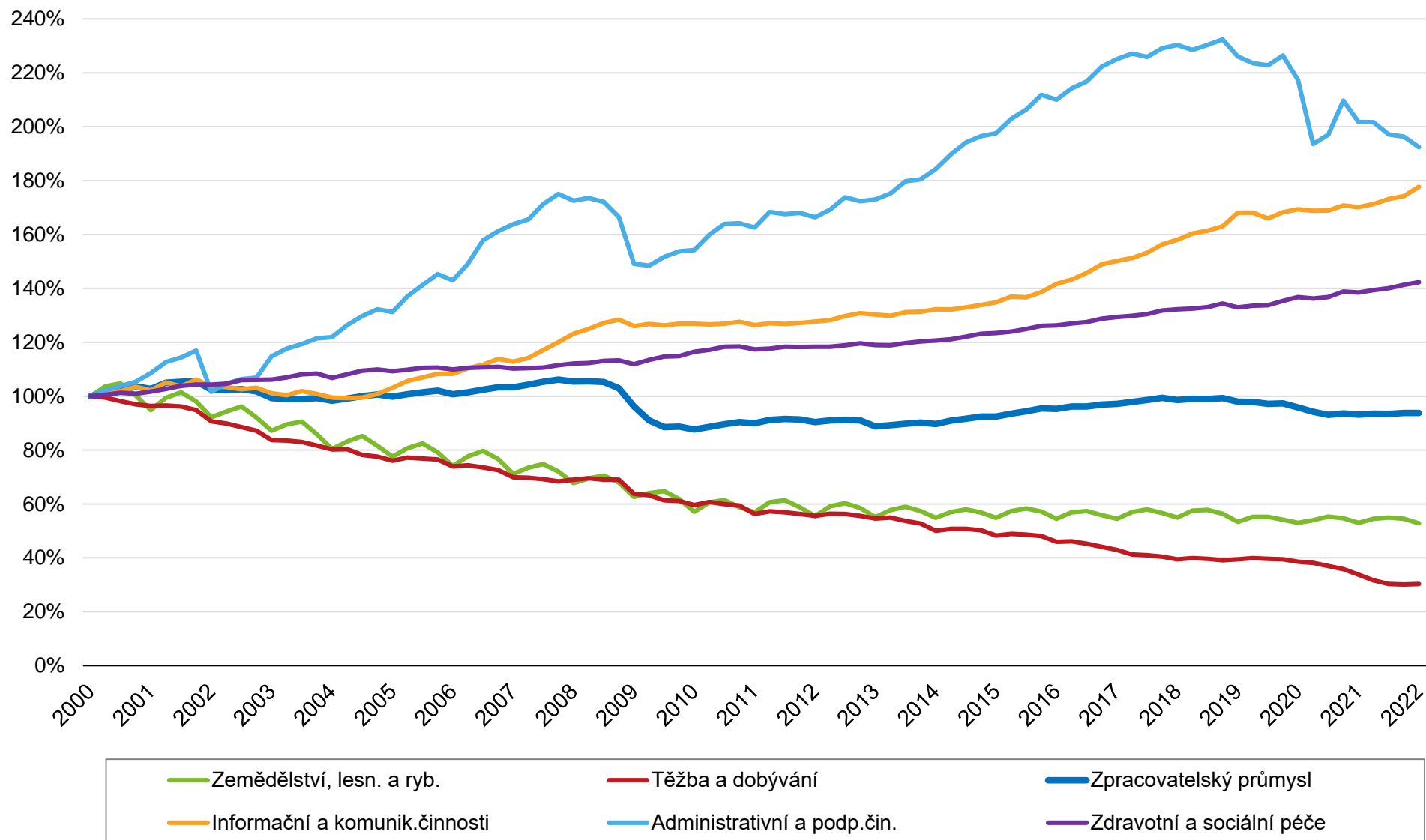
Růst nominální mzdy (pravá osa)

Růst reálné mzdy (pravá osa)

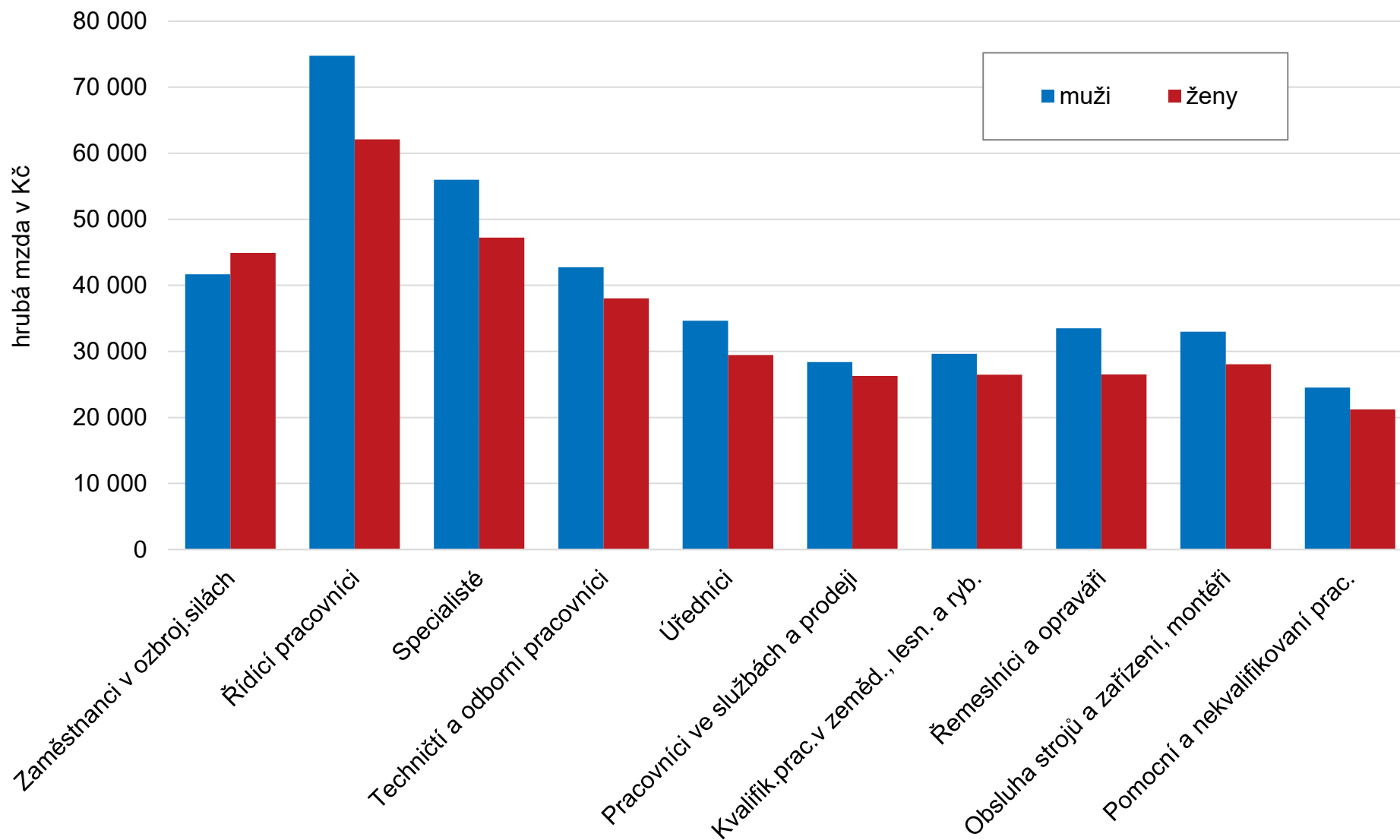
# Meziroční vývoj reálné průměrné mzdy v 1. čtvrtletí 2022 (v %)



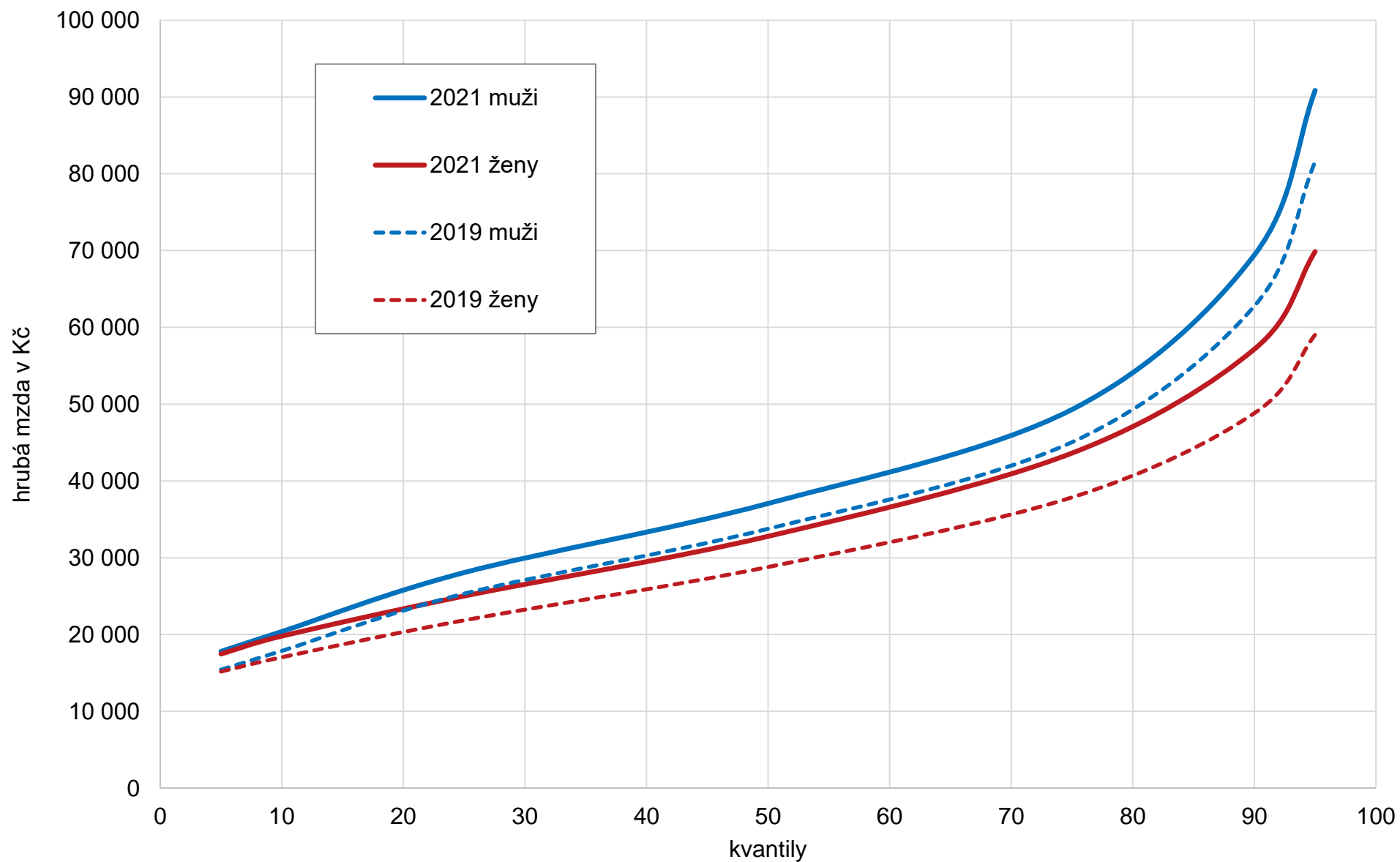
# Vývoj počtu zaměstnanců ve vybraných odvětvích (1. čtvrtletí 2000 = 100)



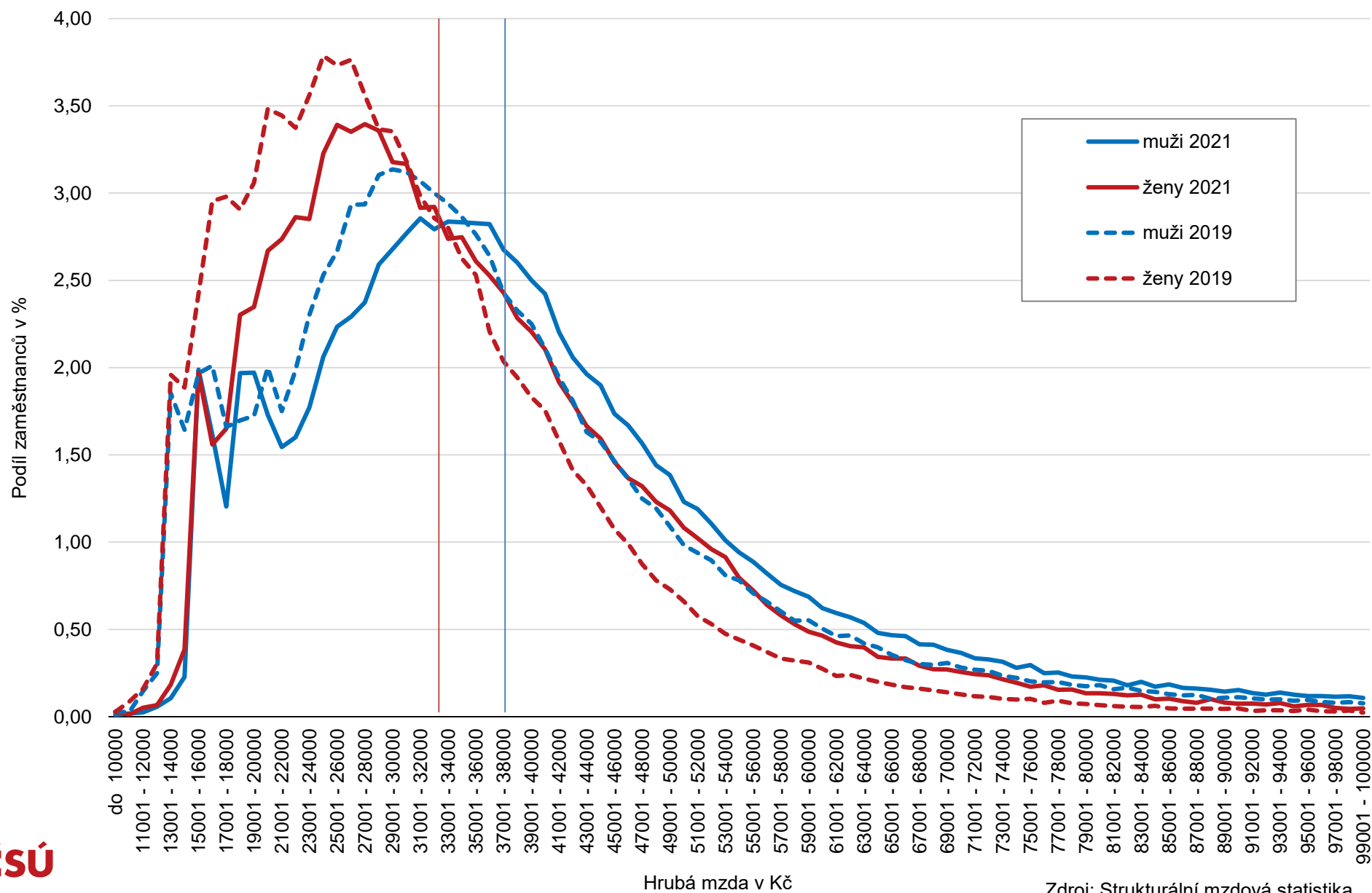
# Mediánové mzdy dle Klasifikace zaměstnání a pohlaví v roce 2021



# Distribuce mezd podle pohlaví v letech 2019 a 2021



# Podíly zaměstnanců v pásmech hrubé mzdy podle pohlaví v letech 2019 a 2021



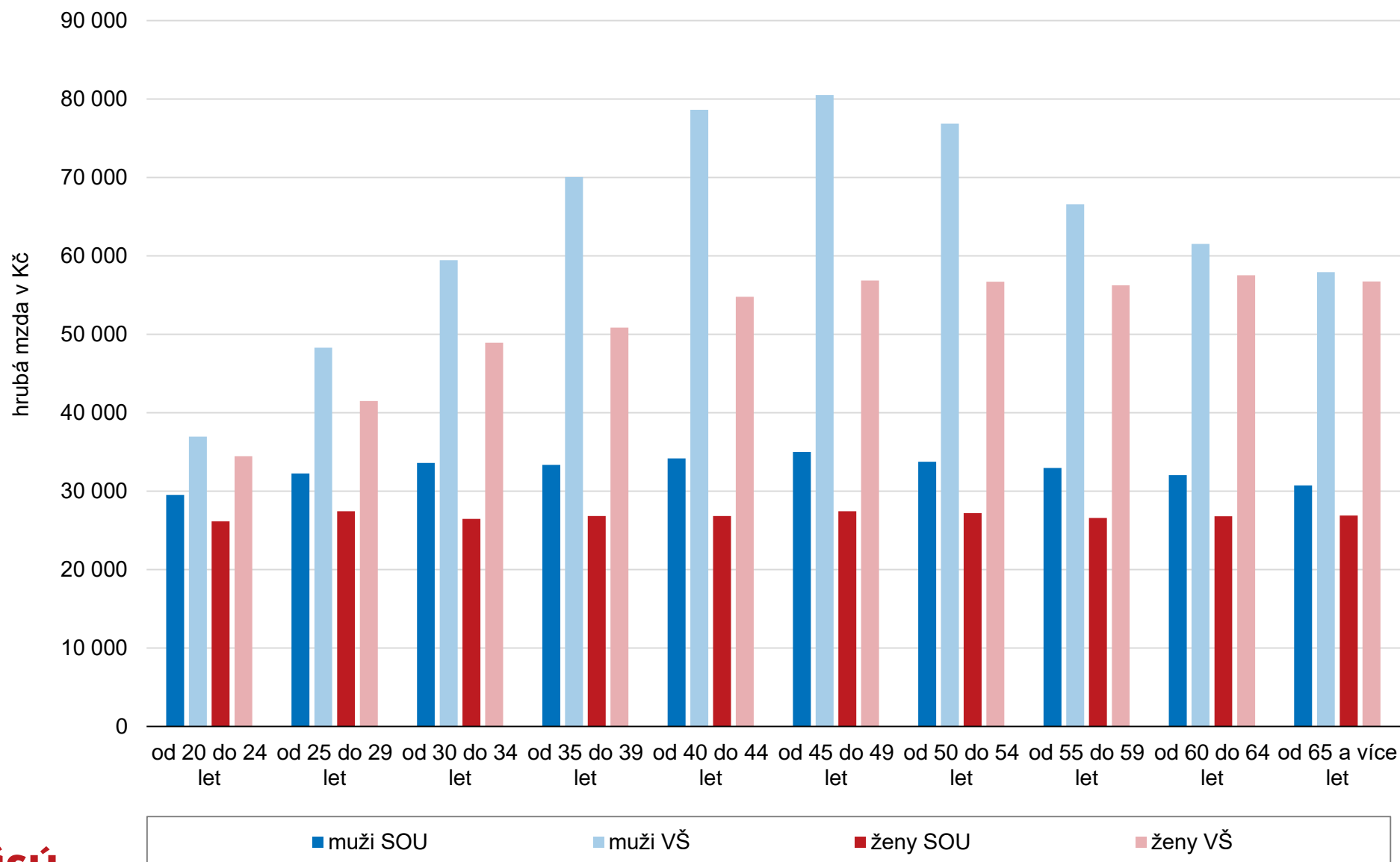


# Nárůst mediánu průměrné mzdy v roce 2021 ve srovnání s rokem 2019 dle CZ-NACE a pohlaví

CZ-NACE	muži	ženy
Zemědělství, lesnictví a rybnictví	110,6%	110,5%
Těžba a dobývání	105,3%	109,4%
Zpracovatelský průmysl	108,2%	109,9%
Výroba a rozvod elektřiny, plynu, tepla	112,0%	112,4%
Zásobování vodou, činnosti související s odpady	110,6%	113,7%
Stavebnictví	107,3%	110,1%
Obchod, opravy motorových vozidel	109,8%	111,3%
Doprava a skladování	108,9%	109,2%
Ubytování, stravování a pohostinství	107,4%	114,4%
Informační a komunikační činnosti	110,2%	110,4%
Peněžnictví a pojišťovnictví	105,2%	106,6%
Činnosti v oblasti nemovitostí	110,7%	109,1%
Profesní, vědecké a technické činnosti	106,2%	111,0%
Administrativní a podpůrné činnosti	124,7%	119,5%
Veřejná správa a obrana, povinné soc.zabezp.	108,1%	107,9%
Vzdělávání	114,9%	116,7%
Zdravotní a sociální péče	131,5%	129,1%
Kulturní, zábavní a rekreační činnosti	106,6%	106,7%
Ostatní činnosti	106,9%	114,7%



# Rozdíly průměrných mezd žen a mužů dle věku a vzdělání v roce 2021



# Srovnání jednotlivých zaměstnání (rok 2021 s 2019)

## ■ VLIV MIMOŘÁDNÝCH COVIDOVÝCH ODMĚN

Zdravotní sestry se specializací = medián vzrostl z 46 791 Kč na 63 133 Kč

Praktické sestry = medián vzrostl z 34 517 Kč na 47 254 Kč

## ■ VZESTUP UČITELŮ

Medián u učitelů SŠ z 40 904 Kč na 49 018 Kč (záznamů z 42,5 tis. na 46,5 tis.)

1. stupeň ZŠ z 40 994 Kč na 49 219 Kč (ženy mají více než muži)

Asistenti pedagogů z 26 161 Kč na 31 261 Kč (záznamů z 12,6 tis. na 14,7 tis.)

# Srovnání jednotlivých zaměstnání (rok 2021 s 2019)

## ■ VZESTUP VÝVOJÁŘŮ SOFTWARE

Medián vzrostl z 60 876 Kč na 75 289 Kč (záznamů o 1,5 tis. více)

## ■ POKLESY MEZD (I POČTŮ) V LETECKÉ DOPRAVĚ

Nejvíce u řídicích letového provozu = medián z 161 800 Kč na 71 251 Kč (záznamů z 0,5 na 0,2 tis.)

## ■ NEDOSTATEK PRODAVAČŮ

Medián mezd se zvýšil z 22 274 Kč na 24 621 Kč (počet záznamů poklesl z 140 na 132,4 tis. = nejčastější zaměstnání u žen)

## ■ KONCENTRACE

Manažeři ve stravovacích službách = medián vzrostl z 30 451 Kč na 40 759 Kč, ale pokles záznamů z 1,8 na 1,0 tis.

# Experimentální statistika volných pracovních míst

- Porovnání výsledných údajů Úřadu práce a ČSÚ
- Metodika zjišťování
- Mezinárodní srovnání
- Analýza rozdílů a jejich příčin
- Následné kroky

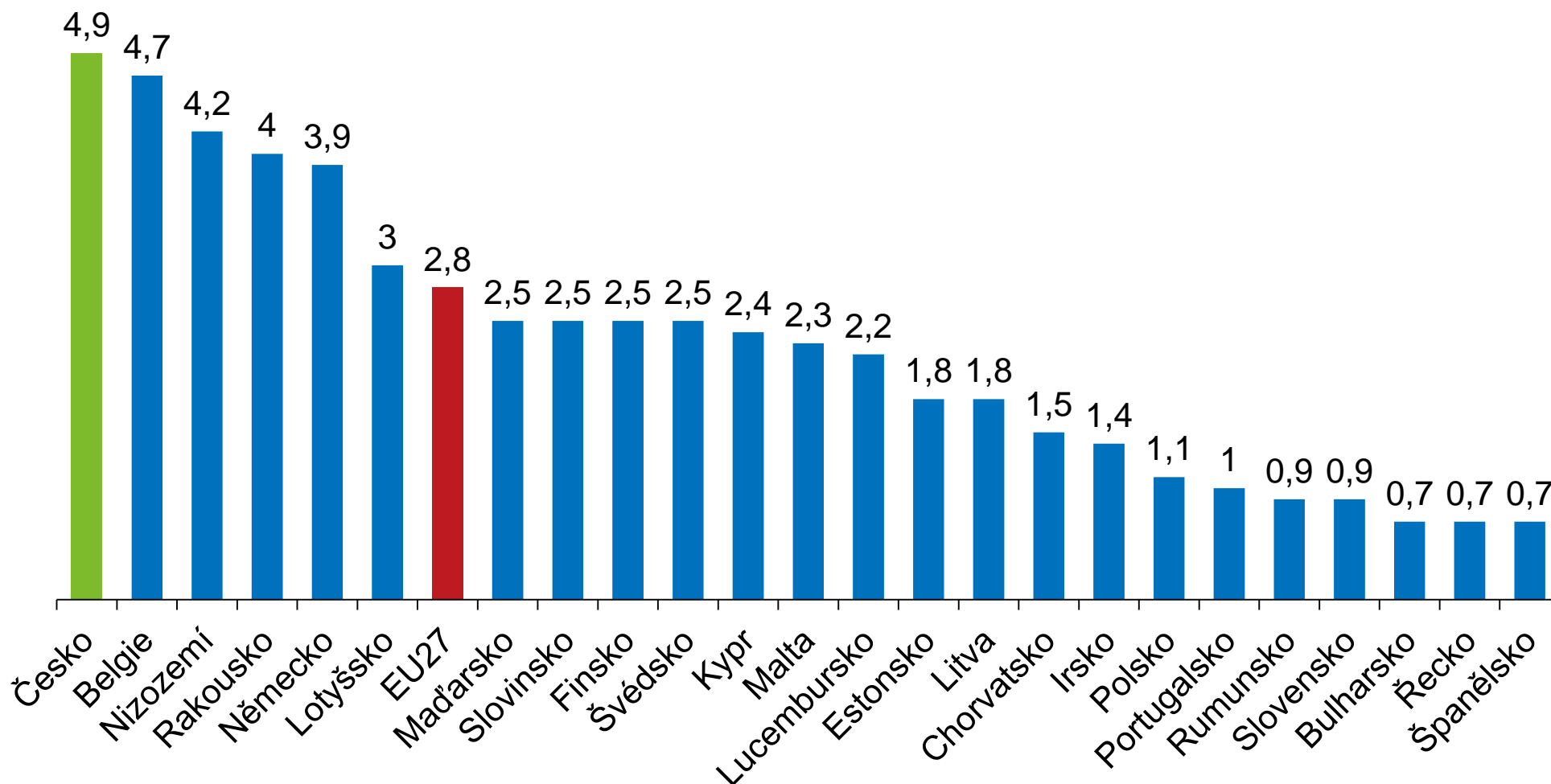
# Porovnání údajů Úřadu práce a ČSÚ

Období	1. čtvrtletí 2020	2. čtvrtletí 2020	3. čtvrtletí 2020	4. čtvrtletí 2020	1. čtvrtletí 2021	2. čtvrtletí 2021	3. čtvrtletí 2021	4. čtvrtletí 2021	1. čtvrtletí 2022
Úřad práce ČR	346 663	337 264	336 319	317 923	330 178	348 158	364 001	349 891	359 413
ČSÚ	76 904	65 325	72 242	75 920	80 257	88 369	90 923	95 064	93 954

- Úřad práce eviduje volná pracovní místa za základě zákona o zaměstnanosti
- ČSÚ sleduje volná místa na čtvrtletním výkazu Práce 2-04
  - Definice volného pracovního místa:  
Placené místo, které je nově vytvořené, neobsazené nebo které se má brzy uvolnit a v případě kterého zaměstnavatel podniká aktivní kroky a je připraven podniknout další kroky k nalezení vhodného uchazeče, který není zaměstnancem podniku a v případě kterého má zaměstnavatel v úmyslu obsadit ho buď okamžitě, nebo v rámci stanovené lhůty.

# Míra volných pracovních míst v EU ve 4. čtvrtletí 2021

- Míra volných pracovních míst = podíl volných pracovních míst ku všem místům (obsazeným + volným)



# Analýza rozdílů a jejich příčin

- Na Úřad práce se hlásí výhled do budoucna, na výkaz historie
- ...kvůli Schengenským vízům nutno hlásit požadavky na cizince 30 dní dopředu a čeká se, zda se neobjeví český uchazeč
- Citace: „Místa na ÚP jsou odhad, dopředu nevíme, kolik lidí odejde a kolik jich budeme potřebovat“
- ...Respondenti zaměstnanci s 3měsíčním vízem rotují, na jedno reálné VPM je na ÚP současně nahlášeno několik požadavků
- Pracovní agentury – zdroj největších nepřesností a duplicit
- Na druhé straně na výkazech jsou nevěrohodné nuly či podezřele nízké počty, z toho může plynout podhodnocení ukazatele
- Bude odeslán dopis s výzvou a vysvětlením metodiky



# Shrnutí

- Mzdový růst je devastován stoupající inflací, v 1.čtvrtletí poklesla kupní síla 94 % zaměstnanců, nejvíce těm, kterým plat určuje stát.
- Mezera mezi mzdami mužů a žen se rozevírá nejvíce u vysokoškoláků, a to ve středním věku, kdy nastupuje péče o děti.
- Platy učitelů vloni takřka dotáhly ostatní specialisty, letos tento trend nepokračuje.
- Dva dostupné zdroje statistiky volných míst ukazují diametrálně odlišné počty, lze předpokládat velké nadhodnocení u Úřadu práce, a možné podhodnocení údajů z výkazu ČSÚ.