

2. Sociální vývoj

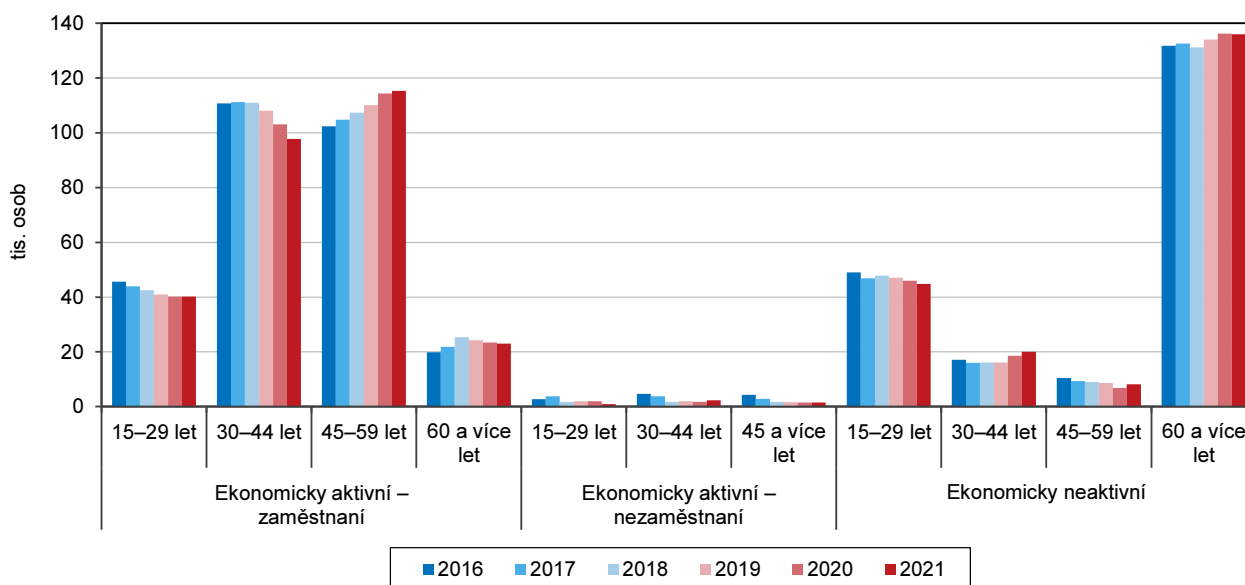
Zaměstnanost, ekonomická aktivita

Pracovní síla postupně klesá.

Podle výsledků výběrového setření pracovních sil (VŠPS) bylo v roce 2021 v kraji 490,4 tis. osob ve věku 15 a více let, z toho 57,4 % tvořilo pracovní sílu a 42,6 % představovaly ekonomicky neaktivní osoby. Pracovní síla ve sledovaném období zaznamenala nárůst pouze v roce 2017, kdy dosáhla nejvyšší hodnoty (292,1 tis. osob). V následujících letech postupně klesala až na 281,4 tis. osob v roce 2021. Za celé sledované období klesla o 3,0 %, tedy o 8,8 tis. osob. Naopak vzrostl počet ekonomicky neaktivních osob, a to o 600 osob. Zatímco v počátečních letech počet klesal, do roku 2018 o 4,3 tis. osob, v dalších letech se zvýšil o 4,9 tis. osob. V roce 2021 dosáhl 209,0 tis. osob.

Graf 2.1 Obyvatelstvo Zlínského kraje podle ekonomické aktivity a věku

Zdroj: ČSÚ (VŠPS)



Pracovní síla stárne.

Změny ve věkové skladbě obyvatel se spolu se zvyšováním věku odchodu do důchodu promítají i ve struktuře pracovní síly, ve které roste zastoupení starších věkových kategorií. Proti roku 2016 vzrostl počet osob ve věku 45-59 let o 10,0 %, tj. o 10,6 tis. osob. Počet osob ve věku 60 a více let se navýšil o 3,1 tis. osob, tedy o 15,3 %. V této kategorii vzhledem k rozdílnému věku při odchodu do důchodu výrazně převažují muži, ženy představují jen 35,6 %.

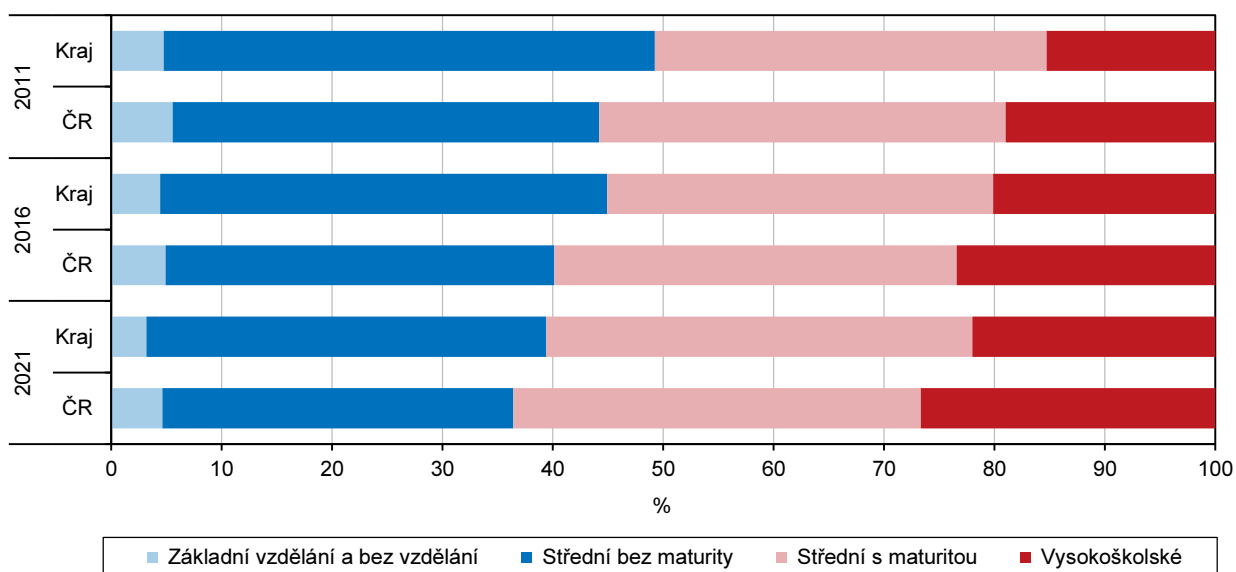
Ke snížení o 15,4 tis. osob došlo ve věkové kategorii 30 až 44 let a o 7,2 tis. osob klesl počet osob ve věku do 30 let. I v této nejmladší věkové kategorii opět výrazně převažují muži, ženy představují 39,2 %. Zatímco ve struktuře pracovní síly byly v roce 2016 nejsilněji zastoupeny osoby ve věku 30-44 let, tvořily 39,8 % pracovní síly, od roku 2019 jsou to osoby ve věku 45-59 let. V posledních dvou letech jejich podíl přesahuje 40% hranici. Podíl osob ve věku 60 a více let na pracovní síle vzrostl ve sledovaném období ze 7,0 % na 8,3 %.

Vzdělanost pracovní síly se zvyšuje.

V pracovní síle jsou nejvíce zastoupeny osoby se středním vzděláním s maturitou, představují 38,6 %. Následují osoby se středním vzděláním bez maturity, které tvoří 36,2 %. Právě tato skupina zaujímala největší podíl v letech 2016 i 2011. Během uplynulých 10 let kleslo zastoupení této skupiny o 8,3 p. b. Naopak výrazně vzrostl podíl osob s vysokoškolským vzděláním, a to o 6,7 p. b.

Graf 2.2 Pracovní síla (zaměstnaní a nezaměstnaní) podle vzdělání ve Zlínském kraji a ČR

Zdroj: ČSÚ (VŠPS)

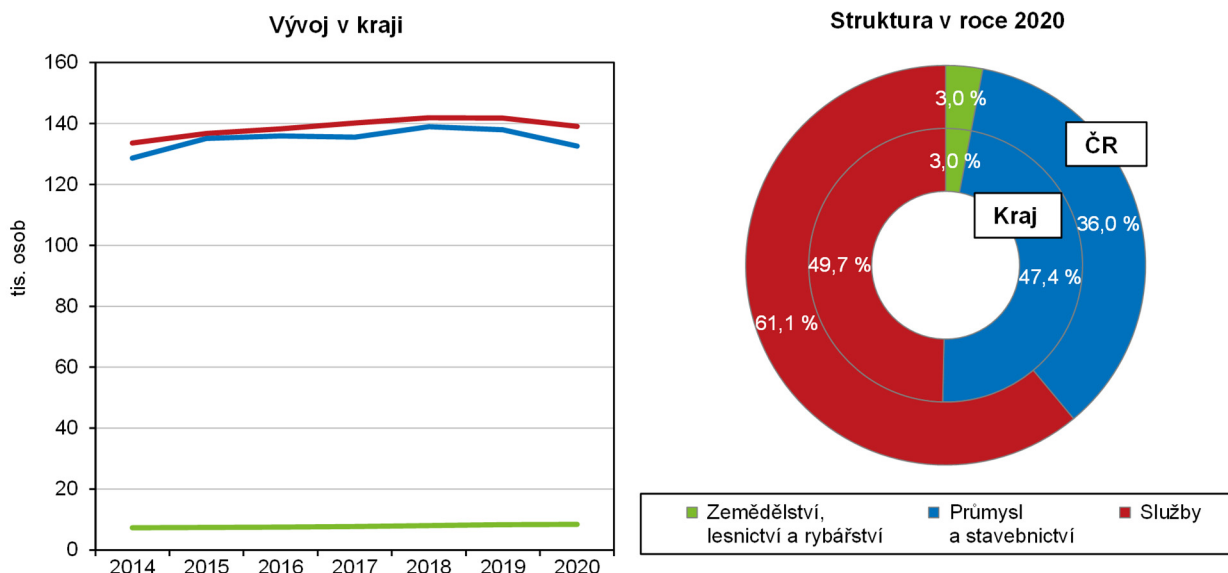


Posiluje zastoupení zaměstnaných.

Rozhodující složkou pracovní síly jsou zaměstnaní v národním hospodářství, jejich počet ve sledovaném období dosáhl maxima v roce 2018 (286,3 tis. osob). Následoval každoroční pokles, až v roce 2021 klesl na 276,2 tis. osob. Proti roku 2016 klesl počet zaměstnaných o 0,8 %, tedy o 2,3 tis. osob. Zastoupení zaměstnaných v objemu pracovní síly vzrostlo na 98,2 %, což je o 2,2 p. b. vyšší podíl než v roce 2016. V počtu zaměstnaných převažují muži, jejich podíl se pohyboval v rozmezí od 56,0 % (2016) po 56,8 % (rok 2018).

Graf 2.3 Zaměstnaní pracující ve Zlínském kraji podle odvětvových sektorů

Zdroj: ČSÚ (VŠPS)



Převažují zaměstnaní v terciárním sektoru.

Výsledky z Výběrového šetření pracovních sil poskytují informace o zaměstnaných přímo v kraji podle sektorů. Z tohoto pohledu je nejvíce osob zaměstnáno v terciárním sektoru, a to 139,0 tis. Z celkového počtu zaměstnaných je to 49,7 %.



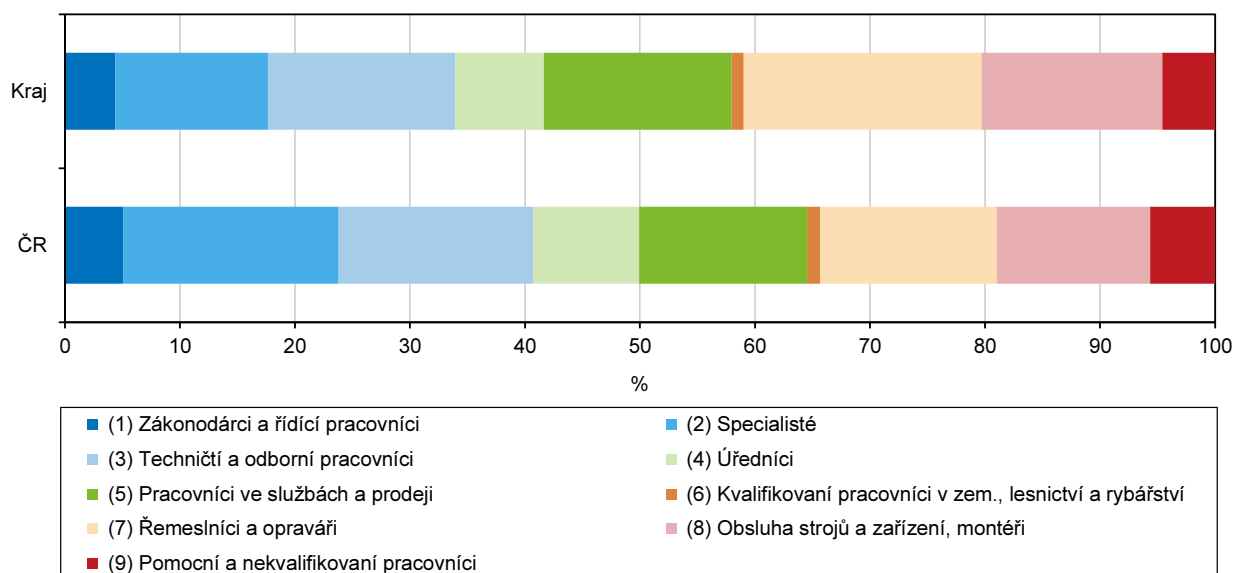
Jen mírně nižší je podíl zaměstnaných v sekundárním sektoru, představuje 47,4 %. V primárním sektoru je 3,0 % zaměstnaných. Nejrychleji ve sledovaném období rostl počet zaměstnaných v primárním sektoru, nárůst představoval 11,8 %, absolutně 884 osob. Výrazný pokles zaměstnaných zaznamenal sekundární sektor, ve kterém došlo ke snížení o 3,3 tis. osob. V terciárním sektoru vzrostl počet zaměstnaných o 0,5 %, tedy o 740 osob.

Ve struktuře zaměstnaných převládají zaměstnanci.

Podle postavení zaměstnaných v zaměstnání (CZ-ISCO) v rozmezí let 2016 až 2021 klesly počty zaměstnanců vč. členů produkčních družstev o 2,0 %, v absolutním vyjádření o 4,8 tis. osob. Počet zaměstnavatelů se snížil o 1,7 tis. osob (o 18,7 %). K navýšení počtu došlo u skupiny pracujících na vlastní účet o 11,9 %, tedy o 3,8 tis. osob. Ve struktuře zaměstnaných se tento vývoj projevil snížením podílu zaměstnanců (vč. členů produkčních družstev) na 84,0 % a zaměstnavatelů na 2,6 %. Podíl pracujících na vlastní účet vzrostl na 13,0 %.

Graf 2.4 Zaměstnaní podle hlavních tříd klasifikace zaměstnání CZ-ISCO ve Zlínském kraji a ČR v roce 2021

Zdroj: ČSÚ (VŠPS)



Míra ekonomické aktivity klesla.

Míra ekonomické aktivity v roce 2021 činila 57,4 % a byla to nejnižší hodnota v celém sledovaném období. Proti roku 2016 klesla o 0,8 p. b., proti letem 2017 a 2018, kdy byla hodnota nejvyšší, klesla o 1,4 p. b. V mezikrajském srovnání klesla z třetího nejnižšího místa na nejnižší pozici. Přetrvává ale výrazný rozdíl v míře ekonomické aktivity mužů a žen. U mužů v roce 2021 představovala 66,0 %, u žen 49,2 %.

Nejvíce osob je zaměstnáno ve zpracovatelském průmyslu.

I když je nejvíce osob zaměstnáno ve zpracovatelském průmyslu, snížil se jejich počet o 10,1 tis. osob. Podíl zaměstnaných ve zpracovatelském průmyslu na celkovém počtu zaměstnaných se snížil na 36,7 %. Nejrychleji rostl počet zaměstnaných v odvětví kulturní, zábavní a rekreační činnosti, kde došlo k nárůstu o více než polovinu.

Počet osob s druhým zaměstnáním vzrostl o více než polovinu.

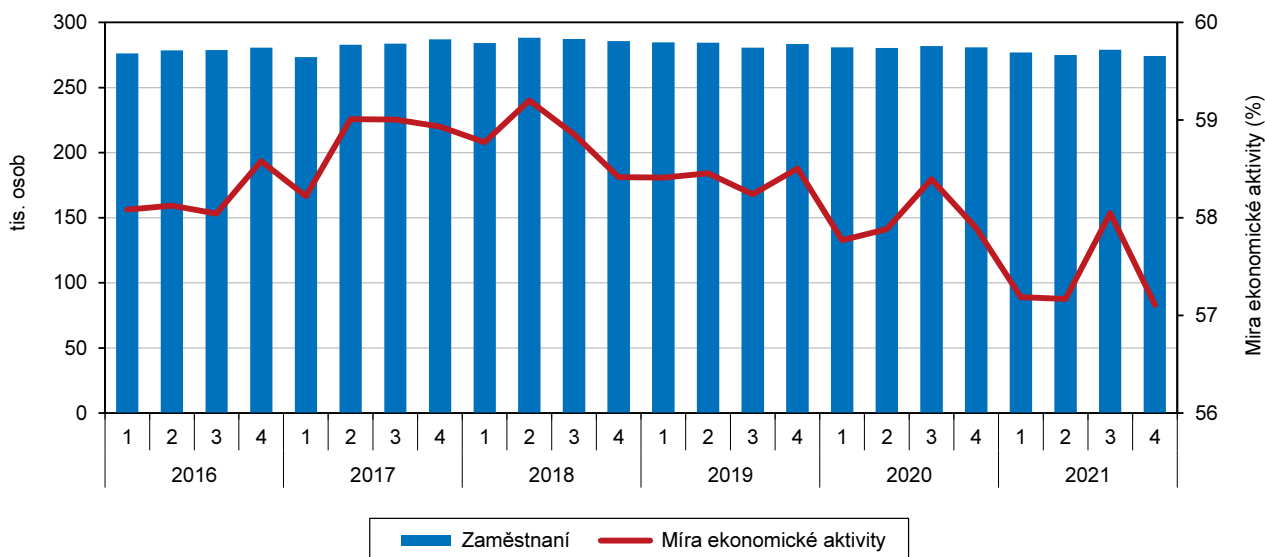
Počet osob s druhým zaměstnáním vzrostl ve sledovaném období o 64,1 %. Druhé zaměstnání v roce 2021 mělo 8,4 tis. osob, z toho 4,9 tis. mužů a 3,6 tis. žen. Rychleji rostl počet žen s druhým zaměstnáním, vzrostl o téměř 80 %, zatímco u mužů představoval nárůst 54 %.

Míra zaměstnanosti
meziročně klesla o 1 p. b.

Míra zaměstnanosti byla nejnižší na počátku sledovaného období, naopak nejvyšší v roce 2018 (57,8 %). V roce 2021 představovala 56,3 % a proti roku 2016 byla vyšší o 0,5 p. b. V mezikrajském srovnání řadí tato hodnota kraj na deváté místo. Míra zaměstnanosti mužů činila 65,0 %, žen 48,1 %. U mužů rostla míra zaměstnanosti do roku 2018, u žen do roku 2019, pak následoval pokles.

Graf 2.5 Zaměstnaní a míra ekonomické aktivity ve Zlínském kraji podle čtvrtletí

Zdroj: ČSÚ (VŠPS)

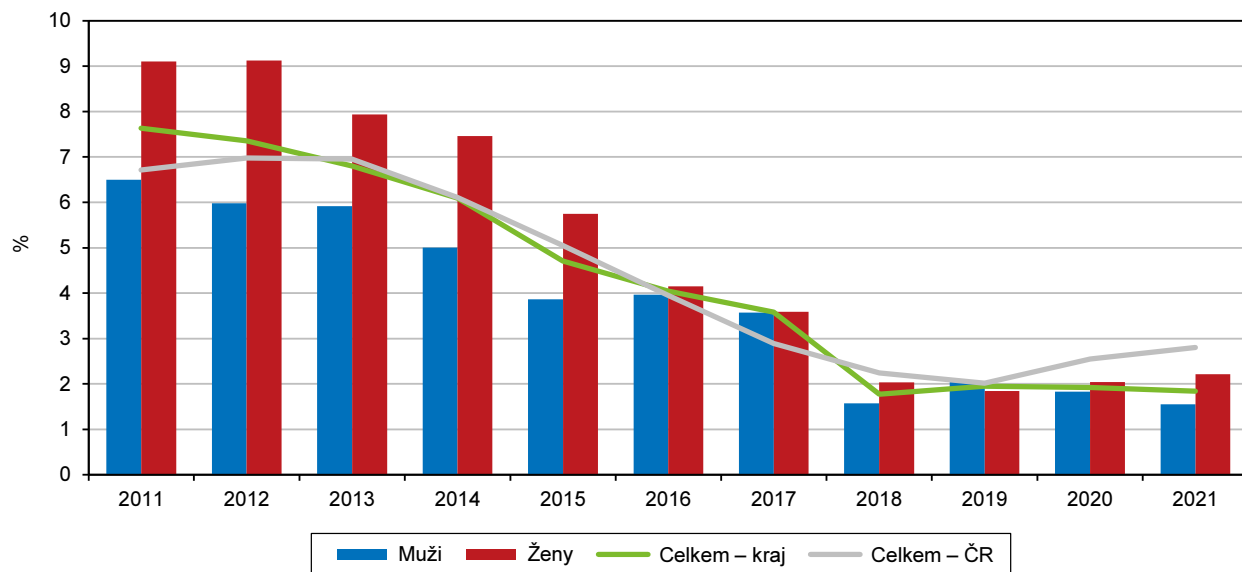


Obecná míra
nezaměstnanosti za
sledované období klesla.

Obecná míra nezaměstnanosti v kraji ve sledovaném období dosahovala nejvyšších hodnot na počátku sledovaného období, pak v roce 2018 výrazně klesla (na 1,8 %). Po mírném nárůstu v roce 2019 pak v dalších letech opět postupně klesala až na úroveň roku 2018, tedy 1,8 % v roce 2021. Za celé období klesla o 2,2 p. b. Proti celorepublikovému průměru byla nižší v roce 2018 a v posledních dvou letech daného období. V mezikrajském srovnání je v roce 2021 hodnota tohoto ukazatele druhá nejnižší. S výjimkou roku 2019 byla obecná míra nezaměstnanosti u žen vyšší než u mužů. V roce 2021 dosáhly hodnoty 1,6 % u mužů a 2,2 % u žen.

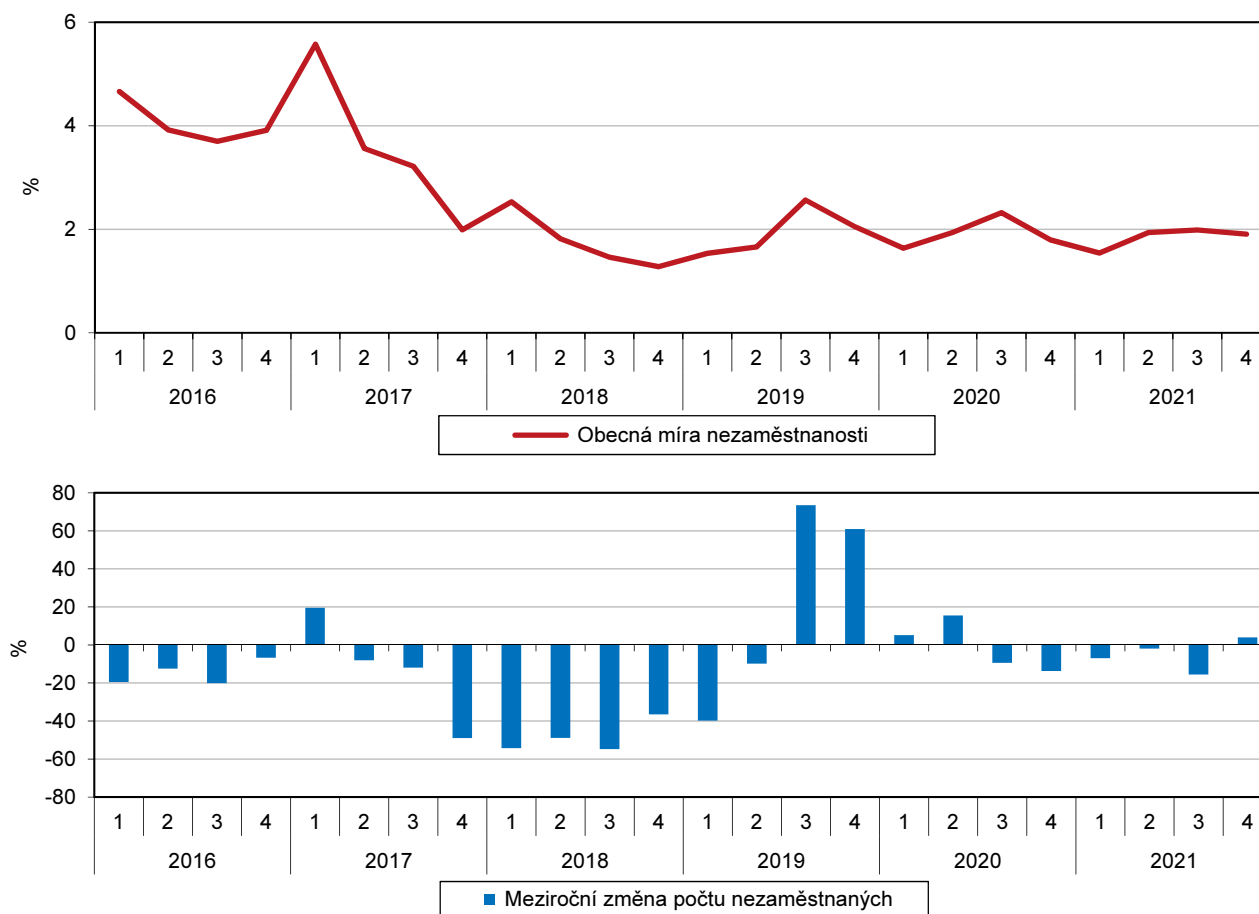
Graf 2.6 Roční průměrná obecná míra nezaměstnanosti ve Zlínském kraji

Zdroj: ČSÚ (VŠPS)



Graf 2.7 Obecná míra nezaměstnanosti a změna počtu nezaměstnaných podle čtvrtletí ve Zlínském kraji

Zdroj: ČSÚ (VŠPS)



Mezi ekonomicky neaktivními jsou početnější ženy, představují 61,2 %.

Ve skupině ekonomicky neaktivních osob ve sledovaném období nejrychleji rostl počet osob ve věku 30 až 44 let, nárůst představoval 17,6 %, Naopak pokles o 22,1 % byl zjištěn u osob ve věku 45 až 59 let. Ve struktuře ekonomicky neaktivních osob se snížilo zastoupení osob ve věku 15 až 29 let na 21,5 % a osob ve věku 45 až 59 let (na 3,9 %). Na 65,0 % posílilo zastoupení nejvýraznější skupiny, tedy osob ve věku 60 a více let. Mezi ekonomicky neaktivními jsou početnější ženy, představují 61,2 %. Nejvyšší převaha žen je ve věku 60 a více let, ženy představují 60,6 %. Naopak nejmenší ve věku 45 až 59 let, kde ženy tvoří 51,7 %.

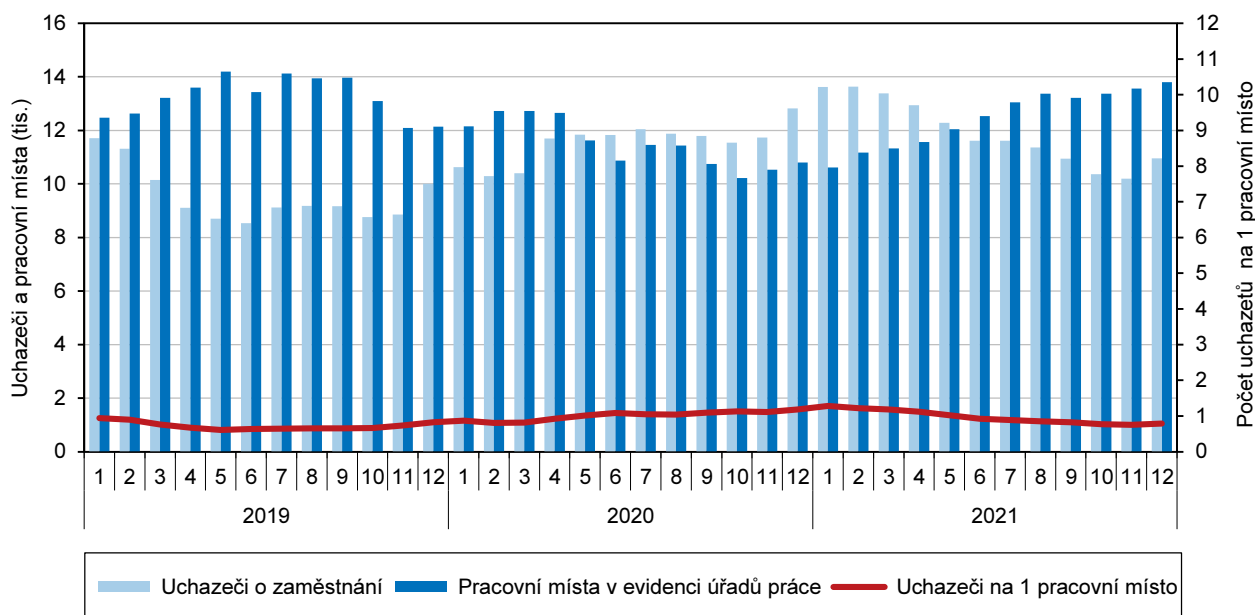
Nezaměstnanost

Ke konci roku 2021 evidováno 10 957 uchazečů o zaměstnání.

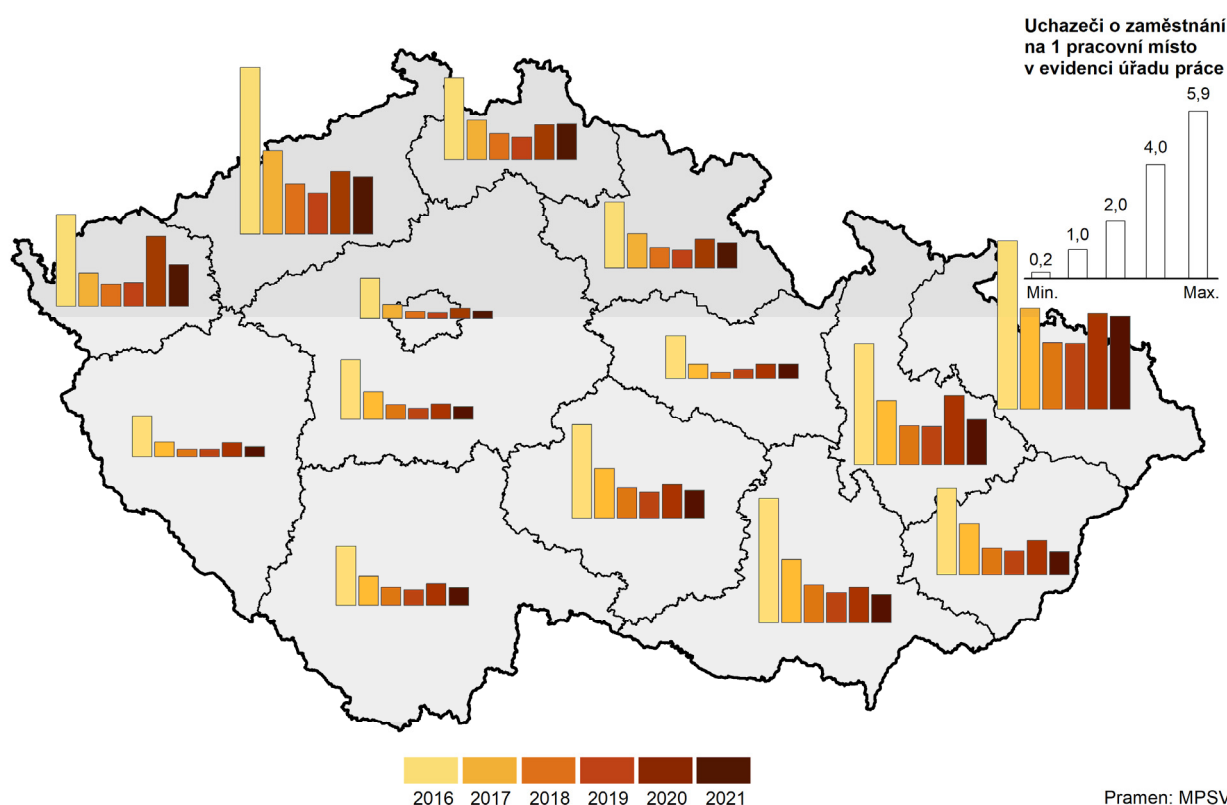
Úřady práce ve Zlínském kraji registrovaly ke konci roku 2021 celkem 10 957 uchazečů o zaměstnání. Nejvíce uchazečů evidoval okres Vsetín (3 456), následoval Zlín (2 906), Uherské Hradiště (2 677) a Kroměříž (1 918). Meziročně došlo ve Zlínském kraji ke snížení počtu uchazečů o 1 862 osob (o 14,5 %). Ve sledovaném období 2016 - 2021 byl evidován pokles 44,8 %, přičemž sestupná tendence se zastavila v roce 2019. V roce 2020, zejména díky situaci kolem covidu, vyhlášení nouzového stavu a následnému dopadu na ekonomiku, došlo k meziročnímu nárůstu 28,2 %. Ke konci roku 2021 bylo evidováno meziročně méně uchazečů, přičemž daný počet (10 957) odpovídal stavu ke konci roku 2018 (10 954 uchazečů). Podobný trend se ve sledovaném období 2016 - 2021 projevil i na úrovni republiky, pokles byl však pomalejší - představoval 32,3 %.

Graf 2.8 Uchazeči o zaměstnání a pracovní místa ve Zlínském kraji (stav ke konci měsíce)

Pramen: MPSV



Uchazeči o zaměstnání na pracovní místo v evidenci úřadu práce v krajích v letech 2016 až 2021 (stav k 31. 12.)



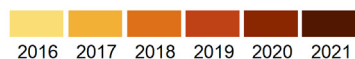
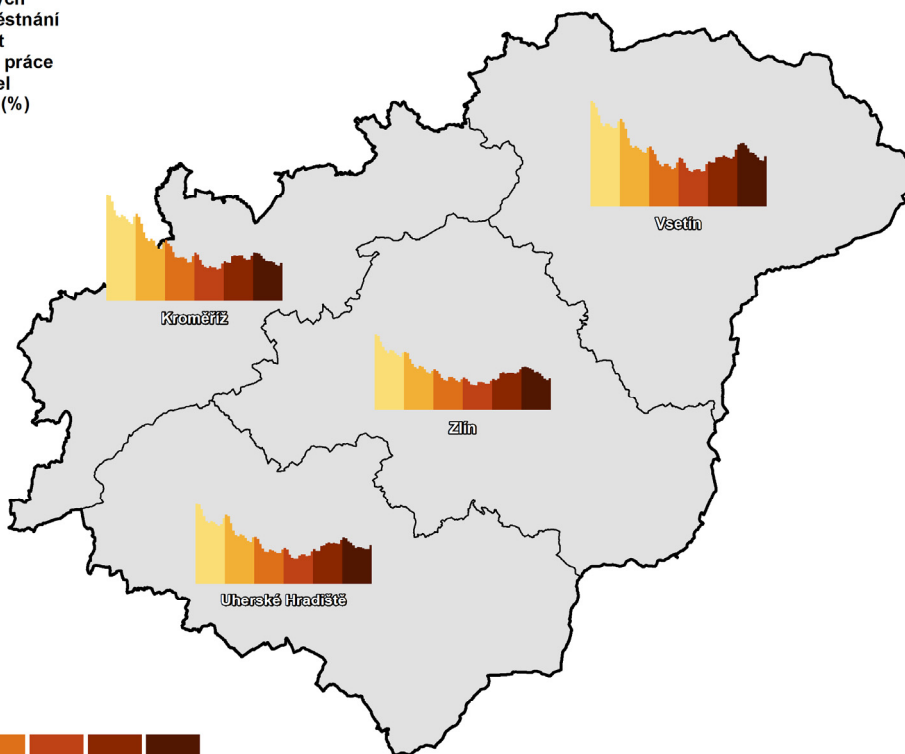
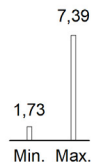
Podíl dosažitelných uchazečů ke konci roku 2021 činil 2,73 %.

Vývoj podílu nezaměstnaných osob ve Zlínském kraji, tj. podíl dosažitelných uchazečů o zaměstnání v evidenci úřadu práce ve věku 15-64 let ze všech obyvatel ve stejném věku, kopíroval ve sledovaném období stejný trend jako počet uchazečů o zaměstnání. Ke konci roku 2016 činil daný podíl 4,92 % a ke konci roku 2021 pak 2,73 %. U mužů se jednalo o pokles z 4,98 % (v roce 2016) na 2,69 % (v roce 2021) a u žen z 4,86 % na 2,77 %.



Podíl nezaměstnaných osob v okresech Zlínského kraje v letech 2016 až 2021 (stav ke konci jednotlivých měsíců)

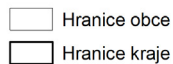
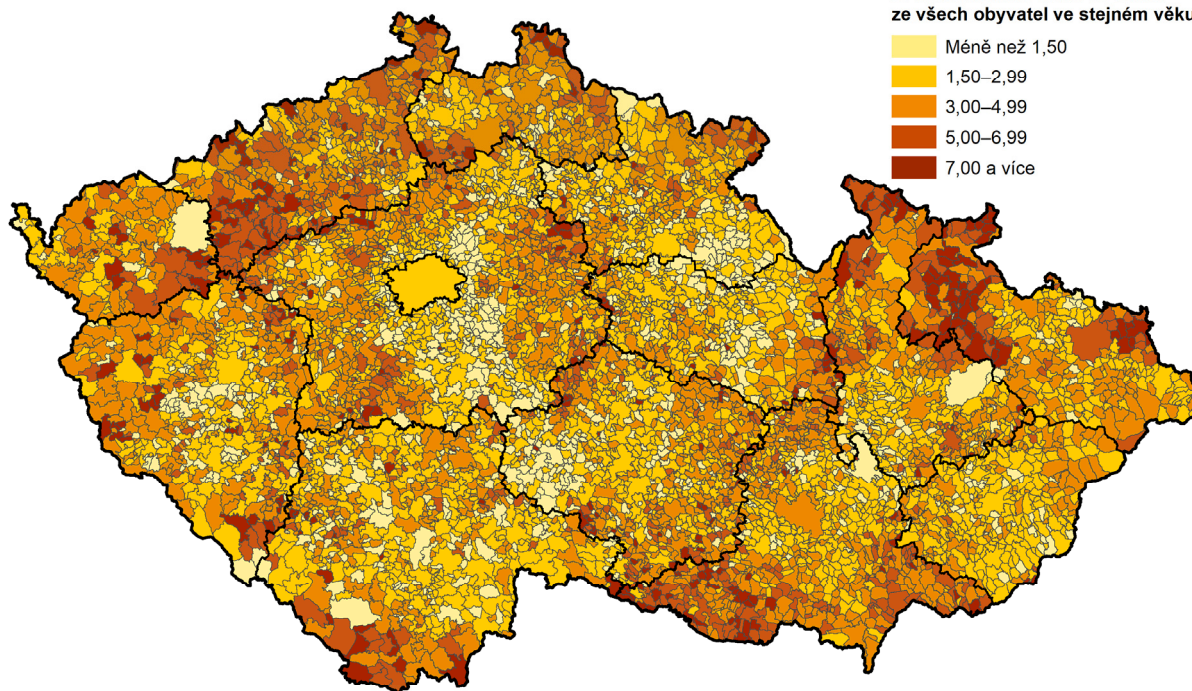
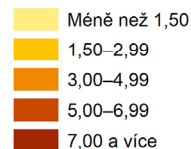
Podíl dosažitelných uchazečů o zaměstnání ve věku 15–64 let v evidenci úřadu práce ze všech obyvatel ve stejném věku (%)



Pramen: MPSV

Podíl nezaměstnaných osob v obcích k 31. 12. 2021

Podíl dosažitelných uchazečů o zaměstnání ve věku 15–64 let ze všech obyvatel ve stejném věku (%)

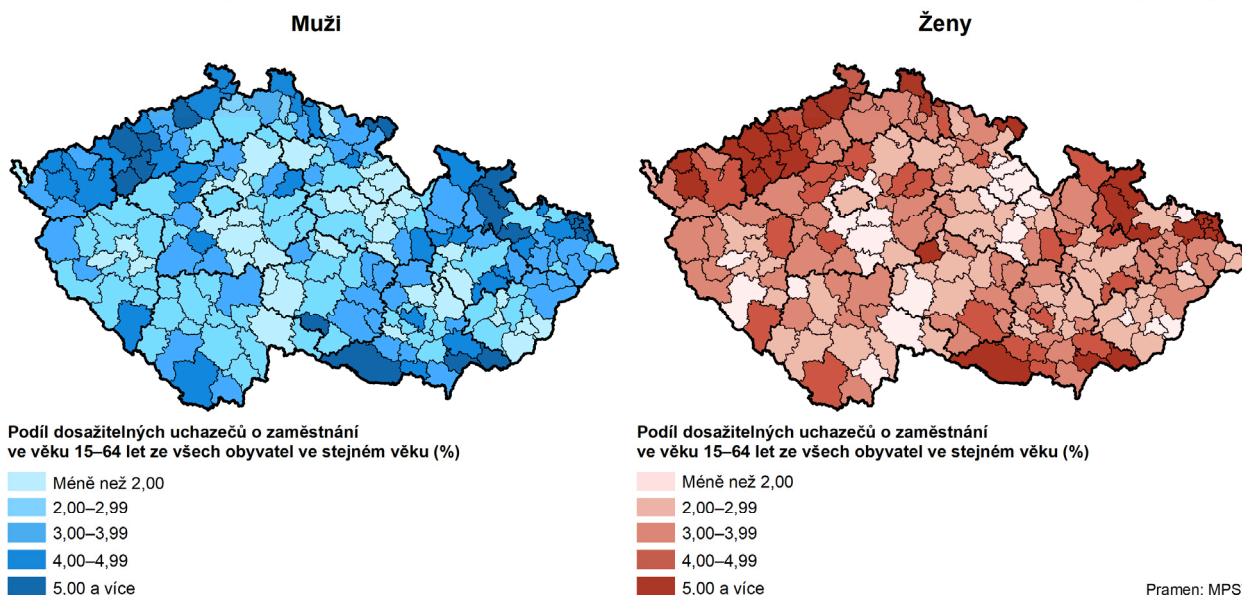


Pramen: Úřad práce ČR – generální ředitelství

V počtu uchazečů mírně převažují muži.

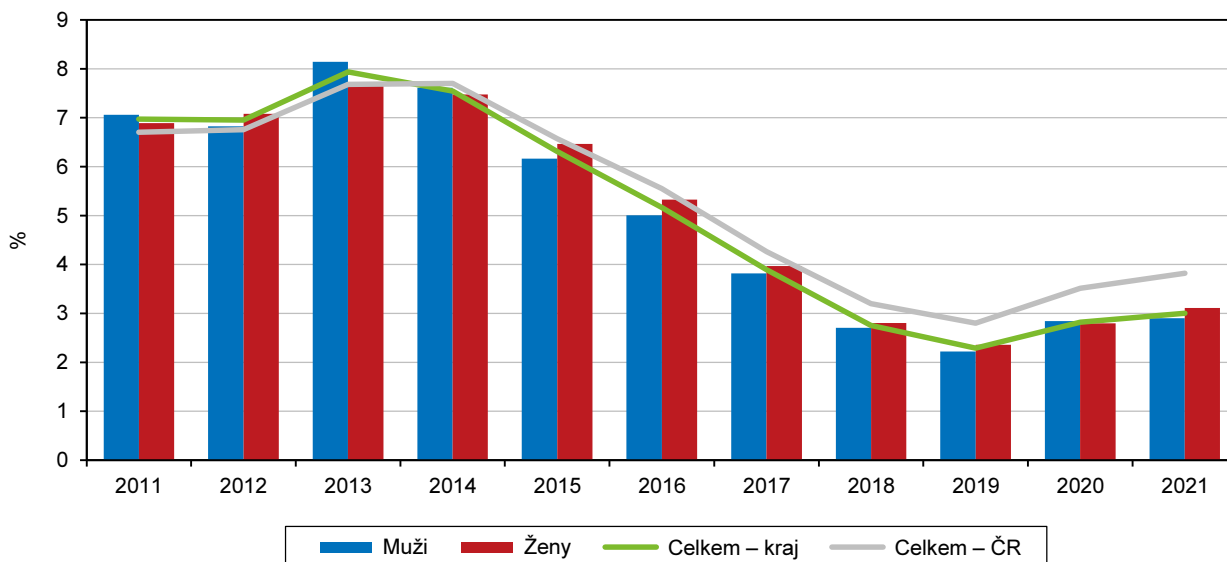
Proti roku 2016 se počet uchazečů o zaměstnání ve Zlínském kraji v roce 2021 snížil o 44,8 %. K největšímu poklesu došlo v okrese Kroměříž (o 56,7 %), následoval okres Zlín (o 45,4 %). Nižší úbytek byl zaznamenán v okresech Vsetín (o 39,3 %) a Uherské Hradiště (39,1 %). V roce 2021 evidovaly úřady práce ve Zlínském kraji 10 957 uchazečů o zaměstnání, z toho 5 565 mužů (tj. 50,8 %) a 5 392 žen (tj. 49,2 %).

Podíl nezaměstnaných osob podle pohlaví ve správních obvodech obcí s rozšířenou působností k 31. 12. 2021 (dosažitelní uchazeči o zaměstnání ve věku 15–64 let v evidenci úřadu práce)



Graf 2.9 Podíl nezaměstnaných osob* ve Zlínském kraji a ČR (roční průměr)

Pramen: MPSV



* podíl dosažitelných uchazečů o zaměstnání ve věku 15–64 let na obyvatelstvu stejného věku

Počet dlouhodobě nezaměstnaných se snížil.

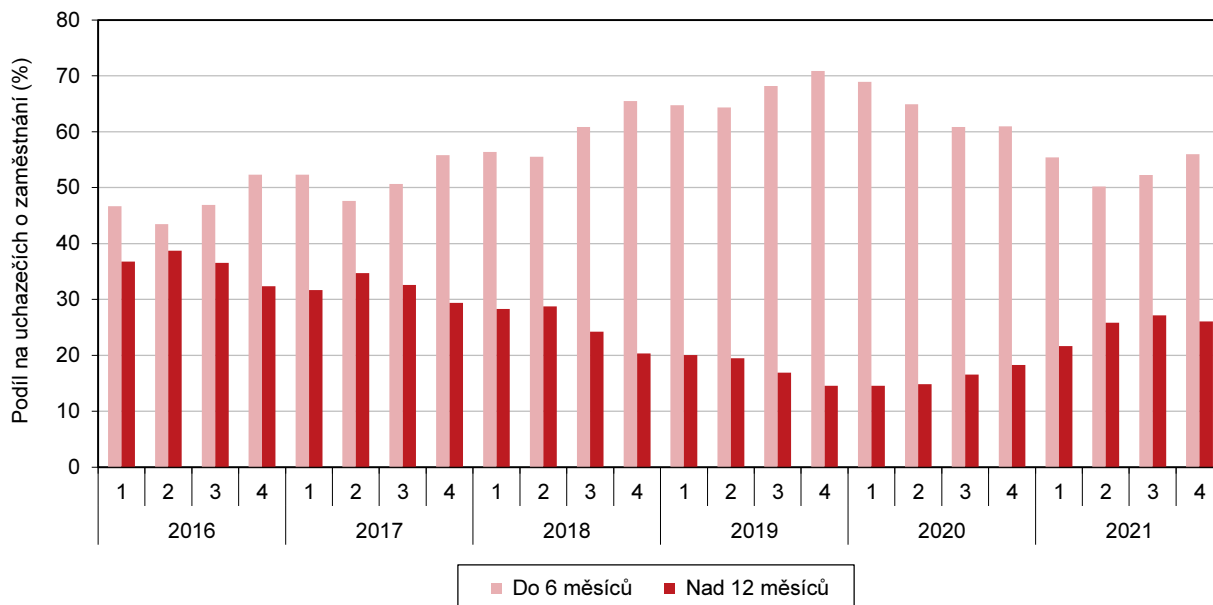
Vývoj ekonomiky se projevil rovněž na struktuře uchazečů z pohledu délky jejich evidence na úřadu práce. Ve sledovaném období 2016 - 2021 se nejvýrazněji snížil počet neumístěných uchazečů o zaměstnání v délce trvání déle než 2 roky, a to



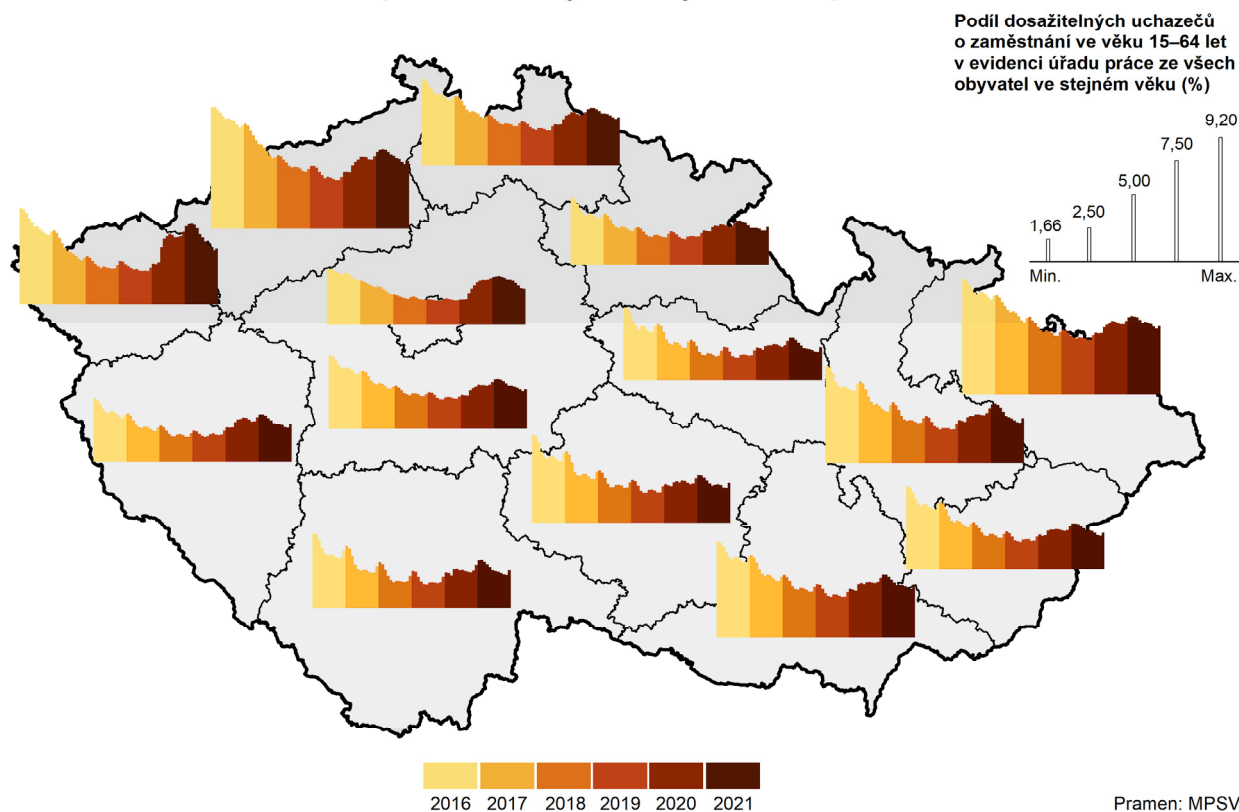
o 71,5 % na 1 204 uchazečů. V roce 2016 se jednalo o 4 226 osob a v roce 2021 již jen o 1 204.

Graf 2.10 Krátkodobě a dlouhodobě nezaměstnaní ke konci čtvrtletí ve Zlínském kraji

Pramen: MPSV



Podíl nezaměstnaných osob v krajích v letech 2016 až 2021 (stav ke konci jednotlivých měsíců)



Pramen: MPSV

Ve struktuře nezaměstnaných největší

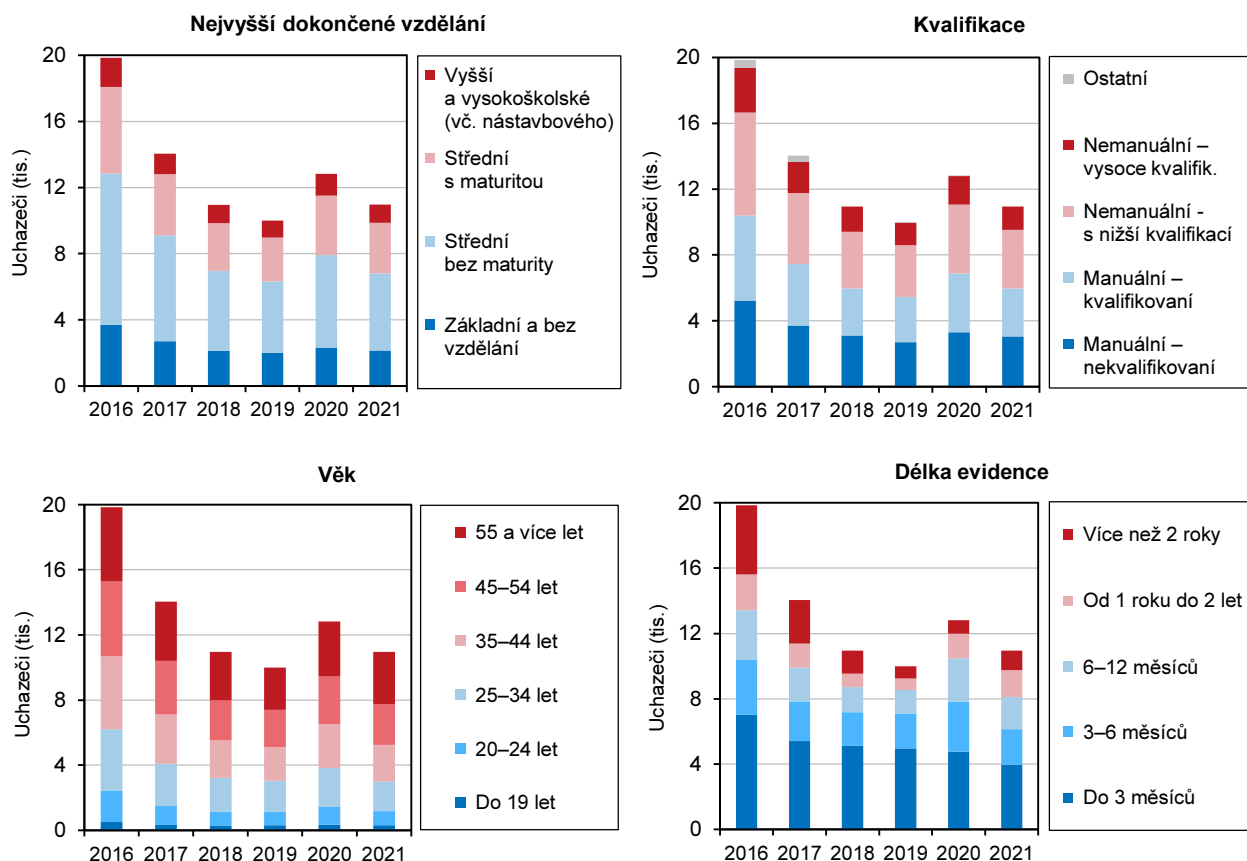
Počet uchazečů se ve sledovaném období snížil ve všech věkových skupinách, nejmenší pokles (o 30 %) byl zjištěn v kategorii 55 a více let. Přesto se právě tato

podíl zaujímají osoby ve věku 55 a více let.

skupina stala v roce 2021 podílem 29,2 % nejsilnější ve struktuře nezaměstnaných, zatímco v roce 2016 byly nejvíce zastoupeny podílem 23,2 % osoby ve věku 45-54 let. Mírně se zvýšil také podíl osob do 19 let, a to na 2,8 %. Podíl uchazečů v ostatních věkových kategoriích se snížil, nejvíce u skupiny ve věku 25-34 let, kdy podíl klesl o 2,7 p. b. na 16,4 %.

Graf 2.11 Uchazeči o zaměstnání v evidenci úřadu práce podle vzdělání, kvalifikace, věku a délky evidence ve Zlínském kraji (stav k 31. 12.)

Pramen: MPSV



Příjmy a životní podmínky domácností

Čistý disponibilní důchod domácností má dlouhodobě rostoucí trend.

Čistý disponibilní důchod domácností (ČDDD) představuje částku, kterou mají domácnosti k dispozici a mohou ji použít buď na spotřebu, nebo úspory. Na základě výsledků výběrového šetření Životní podmínky v roce 2021, které mapuje finanční situaci různých typů domácností v období dotazování a jejich příjmy v roce 2020, dosáhl ČDDD ve Zlínském kraji v roce 2020 hodnoty 152,9 mld. Kč (v běžných cenách). Meziročně vzrostl o 5,4 %, v absolutním vyjádření je to 7 892 mil. Kč. Plynulý nárůst ČDDD byl zaznamenán v celém období, proti roku 2016 vzrostl o více než čtvrtinu (o 26,4 %). Na republikové úrovni v roce 2020 v přepočtu na osobu představovaly průměrné čisté peněžní příjmy domácností 220,1 tis. Kč, tedy o 4,9 % více než v roce 2019. Ve Zlínském kraji dosáhly 190,4 tis. Kč a i přes meziroční nárůst o 3,0 % zůstaly nejnižší mezi kraji stejně jako v roce 2019.

Čistý disponibilní důchod domácností v přepočtu na jednoho obyvatele v roce 2020 byl 0,8 p. b. pod republikovým průměrem.

Čistý disponibilní důchod domácností v přepočtu na 1 obyvatele, kde ČR = 100 %, se pohyboval v kraji ve sledovaném období mezi 91,3 % (rok 2018) až 92,8 % (rok 2020). Nejlépe na tom byly domácnosti v Hl. m. Praze a Středočeském kraji, kde přesahovaly průměr ČR o 32,8 %, respektive o 6,2 %. V ostatních krajích byly

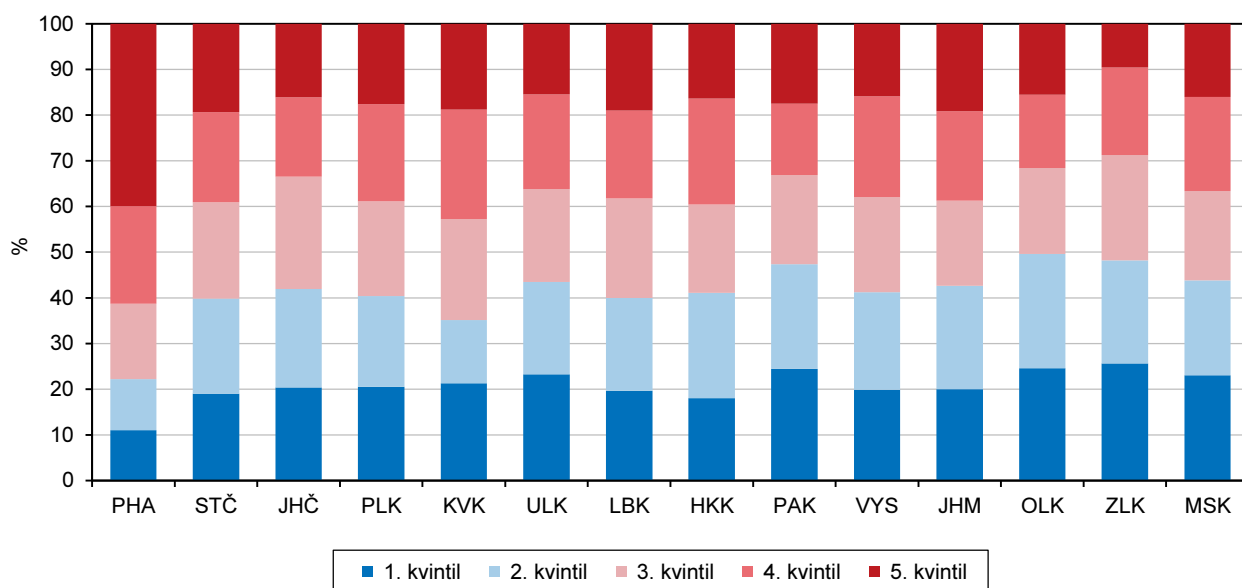


hodnoty pod republikovým průměrem. Domácnosti ve Zlínském kraji se umístily na devátém místě mezi kraji. Nejnižší hodnota byla zjištěna v Karlovarském kraji (88,3 %).

Graf 2.12 Podíl domácností v krajích podle kvintilového rozdělení domácností ČR na základě čistého peněžního příjmu v roce 2020

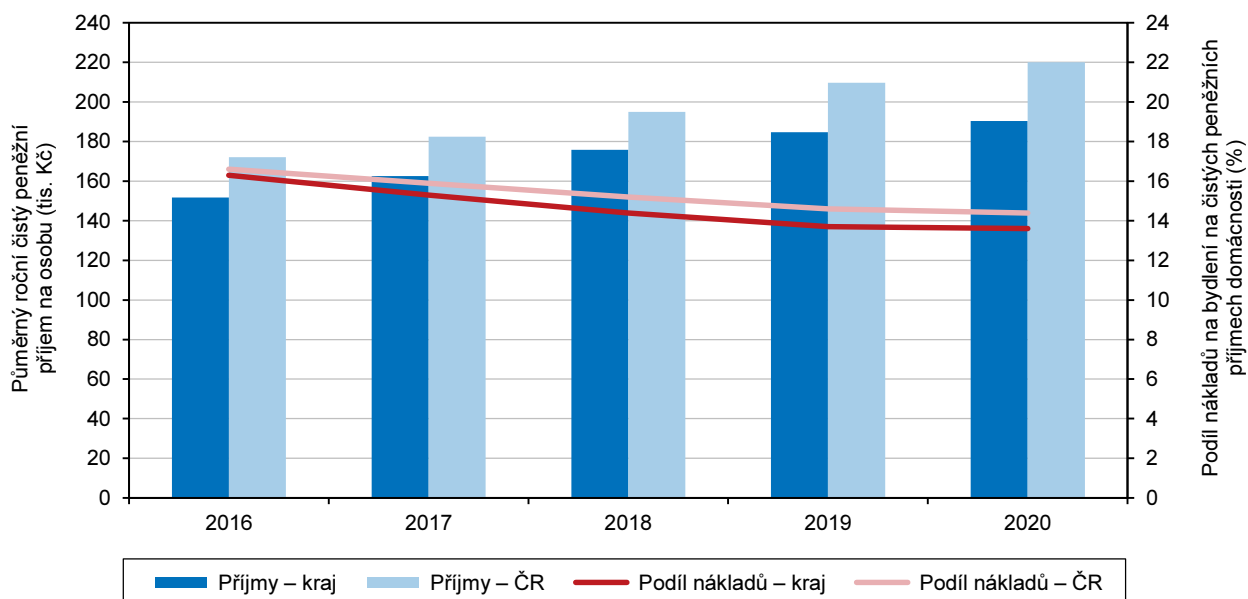
Zdroj: ČSÚ (Životní podmínky 2021)

Rozdělení domácností v celé ČR	1. kvintil: 20 % domácností s nejnižšími příjmy	2. kvintil: druhých 20 % domácností	3. kvintil: třetích 20 % domácností	4. kvintil: čtvrtých 20 % domácností	5. kvintil: 20 % domácností s nejvyššími příjmy
Počet domácností v ČR	899 475	899 026	899 436	899 255	898 933
Horní hranice čistého peněžního příjmu na osobu v ČR (Kč)	152 877	188 000	223 000	293 935	x



Graf 2.13 Příjmy domácností a náklady na bydlení ve Zlínském kraji a ČR

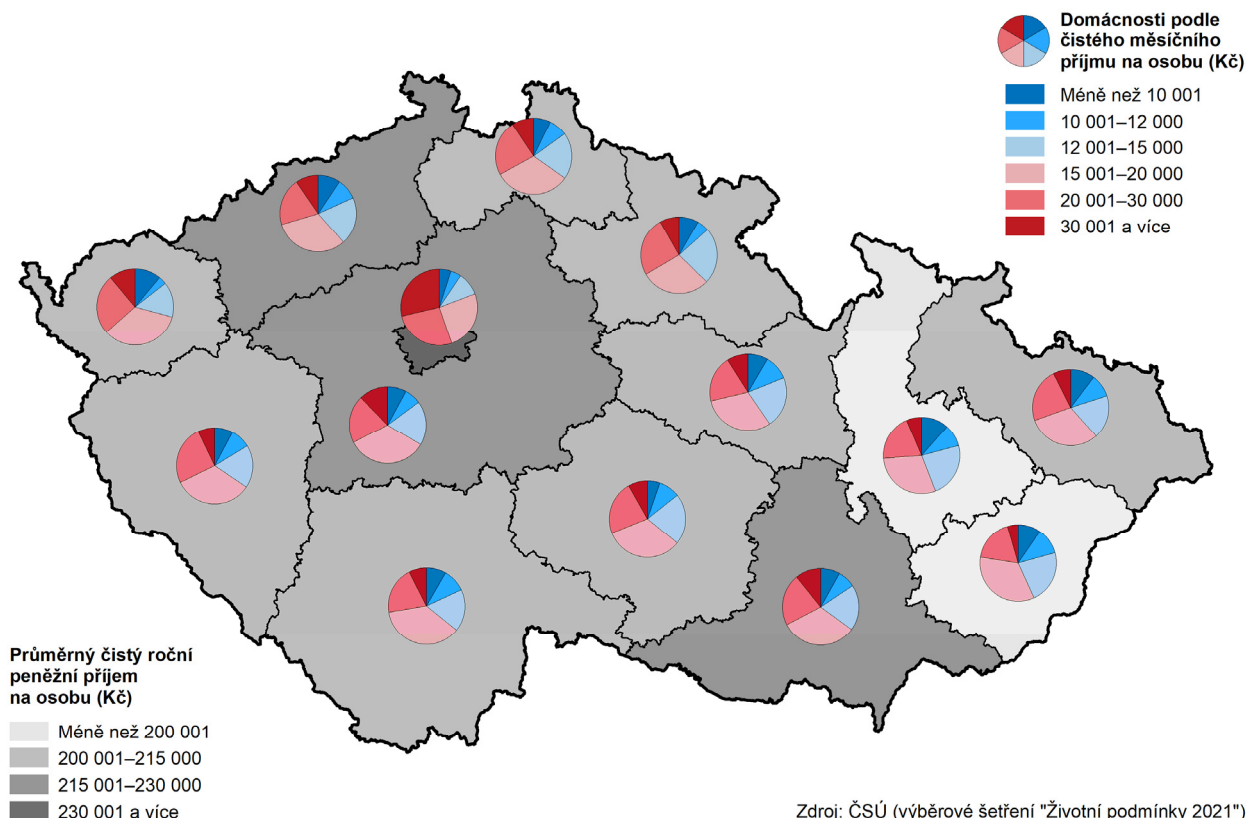
Zdroj: ČSÚ (Životní podmínky 2019)



Snadno nebo velmi snadno se svými peněžními příjmy vycházela téměř čtvrtina domácností.

Zvýšení průměrných čistých peněžních příjmů bylo významně ovlivněno změnami v oblasti sociálního zabezpečení a sociálních dávek. Došlo k valorizaci důchodů a minimální mzdy, ke zvýšení rodičovského příspěvku a k výplatě mimořádných dávek pro seniory tzv. rouškovné. Dále byla zavedena řada programů na podporu těch sektorů ekonomiky, podnikatelů, živnostníků i zaměstnanců, kteří byli postiženi důsledky epidemie koronaviru. Zvýšení peněžních příjmů domácností se projevilo v hodnocení domácností, jak vycházejí se svými příjmy. Vzrostl podíl domácností, které vycházely se svými příjmy snadno či velmi snadno, a to z hodnoty 19,3 % na 23,4 %. Naopak velké obtíže nebo obtíže připustilo 9,3 % domácností.

Příjmy domácností v krajích v roce 2020



Mzdy

Průměrná mzda nižší než celorepublikový průměr.

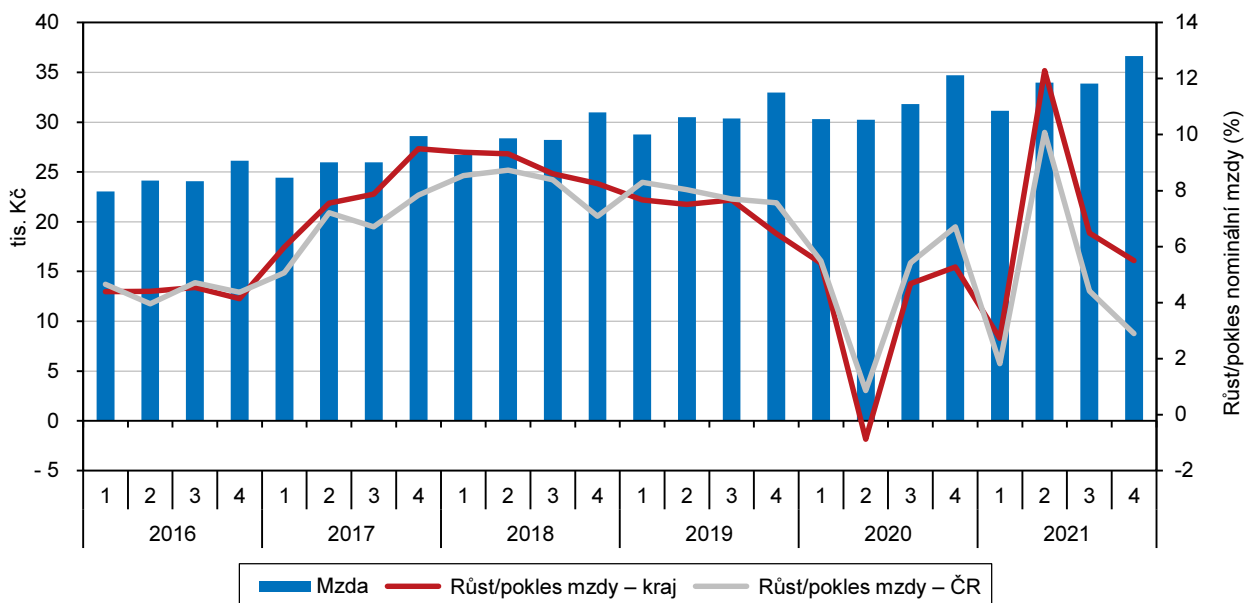
Úroveň mezd ve Zlínském kraji je dlouhodobě nízká. Ve sledovaném období byla průměrná hrubá měsíční mzda druhou nejnižší mezi kraji. Nižší mzdy pobírali zaměstnanci pouze v Karlovarském kraji. Průměrná hrubá měsíční mzda zjišťovaná z podnikového výkaznictví dosáhla podle předběžných výsledků v roce 2021 ve Zlínském kraji 33 903 Kč. Meziroční nominální růst činil 6,7 %. Vzhledem k růstu spotřebitelských cen v České republice o 3,8 % dosáhl reálný růst mezd v kraji 2,8 %. V České republice se průměrná hrubá měsíční mzda zvýšila o 4,8 % na 37 903 Kč.

Průměrný evidenční počet zaměstnanců přepočtený na plně zaměstnané ve Zlínském kraji se v roce 2021 meziročně snížil o 1,4 % na 203,1 tis. osob. Na celkovém počtu zaměstnanců přepočtených na plně zaměstnané v národním hospodářství se Zlínský kraj podílel 5,1 %.



Graf 2.14 Průměrná hrubá měsíční mzda*) a její meziroční změny podle čtvrtletí ve Zlínském kraji

Zdroj: ČSÚ



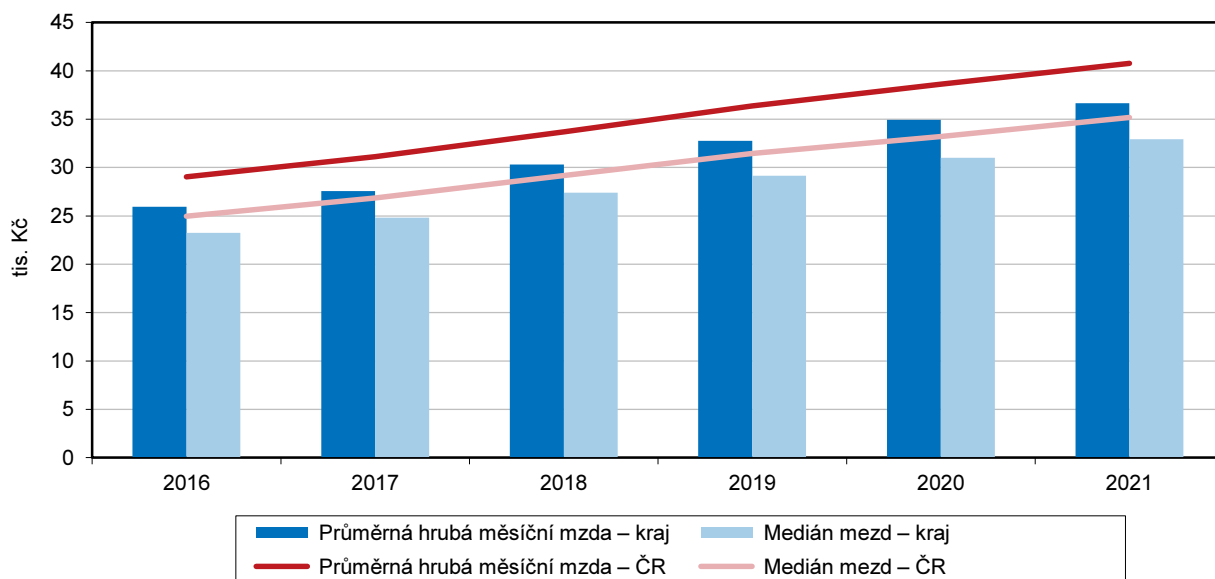
*) podle místa pracoviště; za osoby přepočtené na plně zaměstnané; v roce 2021 předběžné údaje

Průměrné mzdy rostly nejrychleji ve 2. čtvrtletí 2021.

Z podrobnějšího pohledu je zřejmé zpomalení růstu průměrných mezd v roce 2020, ve druhém čtvrtletí dokonce došlo k meziročnímu snížení průměrné hrubé mzdy. V roce 2021 rostly průměrné mzdy v kraji rychleji než na úrovni republiky. Ve druhém čtvrtletí roku 2021 vzrostly průměrné mzdy o 10,1 % a byl to nejvyšší meziroční nárůst za celé sledované období. Vlivem inflace rostly reálné mzdy od roku 2019 pomaleji.

Graf 2.15 Průměrná hrubá měsíční mzda a medián mezd ve Zlínském kraji a ČR

Pramen: MPSV, MF

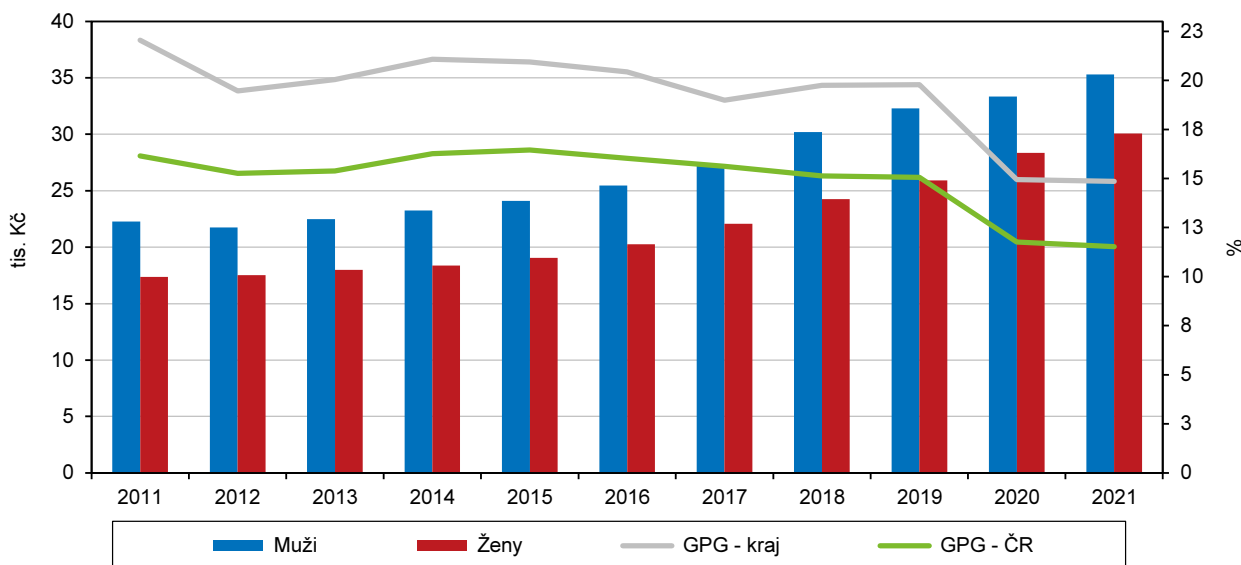


Průměrná mzda podle výsledků strukturálního šetření byla druhá nejnižší.

Český statistický úřad ve spolupráci s Ministerstvem práce a sociálních věcí publikuje výsledky strukturální statistiky mezd zaměstnanců. Toto výběrové šetření se odlišuje od ostatních mzdových zjišťování, protože jsou přímo sledovány mzdy jednotlivých zaměstnanců a nikoli celkové objemy mzdových prostředků na úrovni podniků i organizací. Na základě tohoto strukturálního šetření dosáhla průměrná hrubá měsíční mzda 36 641 Kč a mezi kraji byla druhá nejnižší. U mužů byla 39 160 Kč, u žen 33 397 Kč. Průměrná mzda mužů dlouhodobě převyšuje průměrnou mzdu žen, největší rozdíl byl v roce 2019, a to 8 274 Kč. V následujících letech se tento rozdíl snižoval až na 5 763 Kč.

Graf 2.16 Medián mezd podle pohlaví a GPG*) ve Zlínském kraji

Zdroj: ČSÚ



*) GPG - gender pay gap - relativní rozdíl mediánu mzdy mužů a žen (vztážený k mediánu mzdy mužů)

Medián mezd druhý nejnižší v ČR.

Ve výběrovém šetření se zjišťuje také medián mzdy, tedy hodnota mzdy zaměstnance uprostřed mzdového rozdělení. Medián mezd zaměstnanců v kraji činil 32 913 Kč a proti předcházejícímu roku se zvýšil o 6,2 %. Nižší hodnota mediánu mezd byla zjištěna v Karlovarském kraji. Medián mezd mužů dosáhl výše 35 296 Kč, u žen 30 054 Kč. Medián mzdy v kraji je na úrovni 89,8 % průměrné hrubé měsíční mzdy. U mužů se pohyboval 9,9 % pod průměrnou mzdou mužů a medián mzdy žen 10,0 % pod průměrnou mzdou žen.

Úplné náklady práce

Měsíční náklady práce na zaměstnance druhé nejnižší v ČR.

Měsíční náklady práce na 1 zaměstnance u podniků se sídlem ve Zlínském kraji v roce 2020 činily 43 408 Kč. Meziročně vzrostly o 2,6 %, za celé období o 29,7 %. Do hodnoty na úrovni republiky schází 6 516 Kč a v mezikrajském srovnání jsou druhé nejnižší.

Více než 70 % připadá na mzdy za vykonanou práci.

Největší objem v těchto nákladech představují přímé náklady, tedy mzdy a náhrady mzdy. Za celé období vzrostly o 30,5 % na 31 675 Kč. Jen o málo rychleji rostly sociální náklady a výdaje, které zahrnují i platby zákonného pojistného. Vzrostly o 31,8 % a dosáhly výše 11 423 Kč. V celkových nákladech na zaměstnance představovaly 26,3 %, zatímco náklady na mzdy 73,0 %.



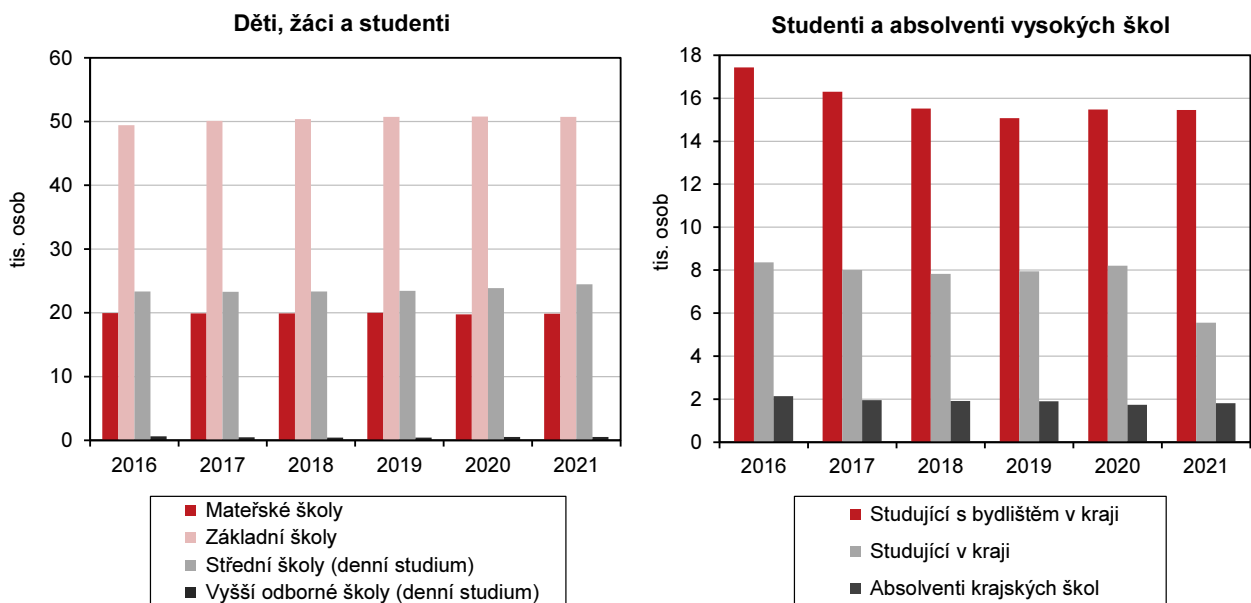
Vzdělávání

Počet dětí v MŠ meziročně vzrostl o 0,6 %.

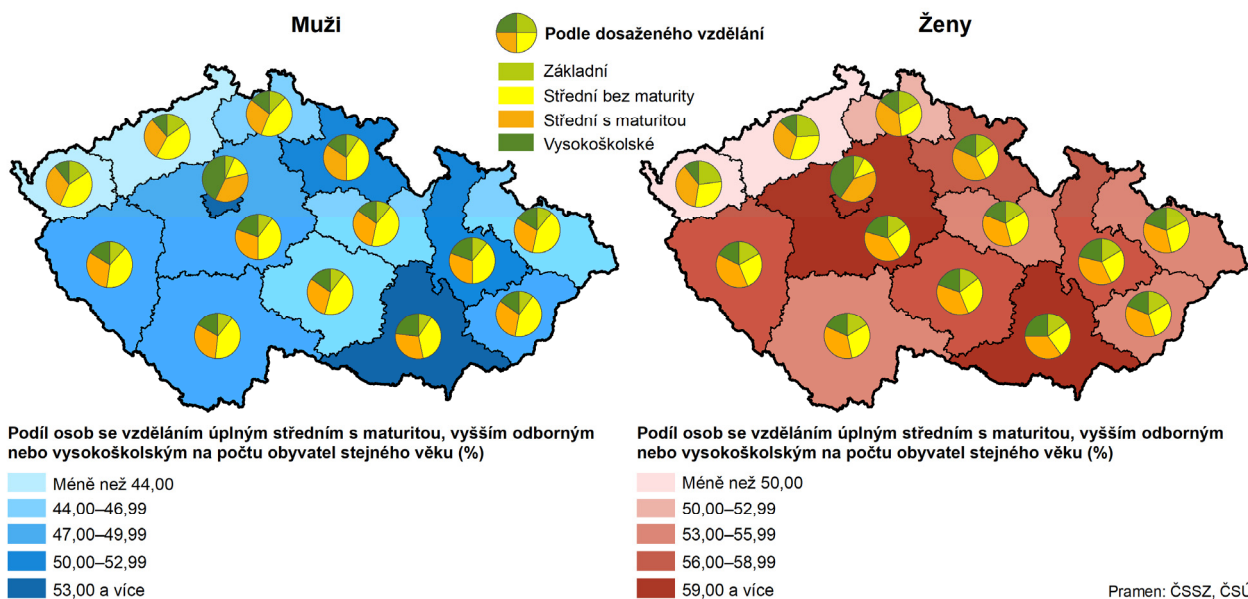
Počet předškolních zařízení se za sledované období v kraji zvýšil o 3 na 318. Současně se navýšil i počet tříd na 898 a počet učitelů na 1 786,2 (přepočteno na plně zaměstnané). Počet dětí navštěvujících školku byl nejvyšší v roce 2019, kdy dosáhl 20 tis. V roce 2021 navštěvovalo školky 19 860 dětí, což bylo o 112 dětí méně než v roce 2016. Počet dětí na jednu třídu se snížil z 22,3 v roce 2016 na 22,1 v roce 2021.

Graf 2.17 Děti, žáci, studenti a absolventi škol ve Zlínském kraji

Pramen: MŠMT



Obyvatelstvo ve věku 15 a více let podle vzdělání a pohlaví v roce 2021 v krajích



Kapacita základních škol se zvyšuje.

Nárůst počtu zařízení, tříd i učitelů byl zaznamenán také u základních škol. V kraji v roce 2021 bylo 240 základních škol, které navštěvovalo 50 723 žáků. Za sledované

období jde o nárůst o 2,7 %, tj. 1 312 žáků. Počet tříd za stejné období vzrostl o 234 na 2 802. V průměru na jednu třídu připadá 18 žáků. Počet učitelů (v přepočtu na plně zaměstnané) v roce 2021 dosáhl 3 927, tedy o 416 více než v roce 2016.

Roste počet studentů středních škol.

Počet studentů středních škol a konzervatoří v denním studiu v kraji od roku 2018 každoročně rostl až na 24 633 v roce 2021. Za celé období je to nárůst o 4,7 %, tedy o 1 114 osob. Pokles byl zaznamenán u žáků vyšších odborných škol, jejich počet v roce 2021 činil 513, což je o 15,9 % méně než v roce 2016.

Pokles počtu studujících vysokou školu se zastavil.

Pokles počtu studentů vysokých škol, který v kraji nastal od roku 2011, se zastavil v roce 2018. V následujících letech počet studentů mírně narůstal. V roce 2021 bydlelo v kraji 15,4 tis. studentů vysokých škol. Ve srovnání s rokem 2016 je to o 11,4 % méně, v absolutním vyjádření o 2,0 tis. studentů.

Počet studujících na vysokých školách v kraji v prezenčním studiu vzrostl za sledované období o 10,7 % na 5,2 tis. Naproti tomu o 15,9 % poklesl počet absolventů těchto škol, a to na 1 810 v roce 2021.

Zdravotnictví, nemocenské pojištění

Počet lékařů ve Zlínském kraji se zvyšuje.

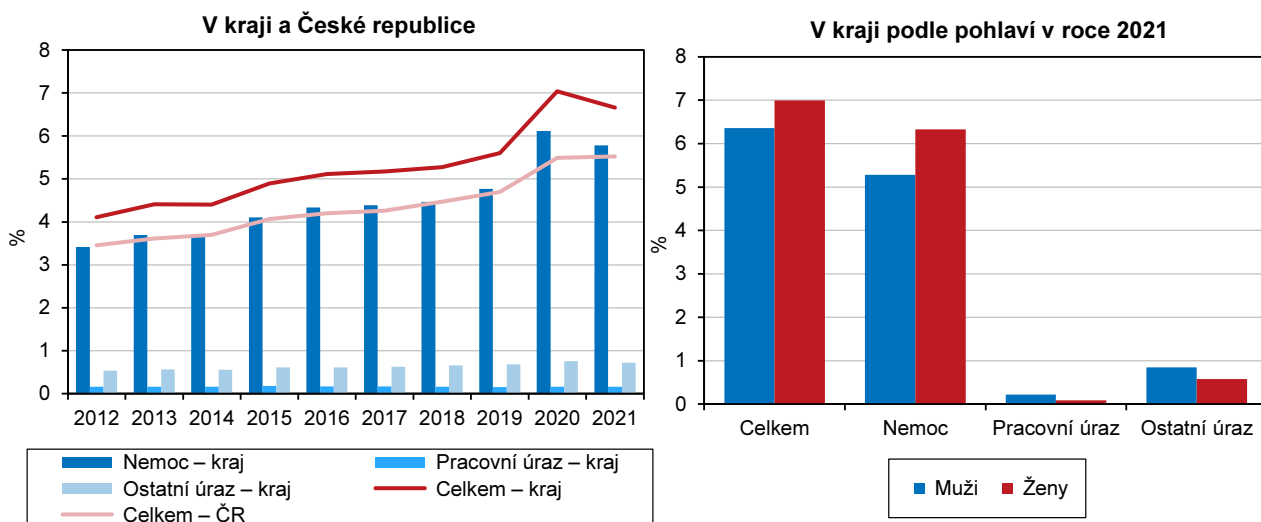
Ve státních i nestátních zařízeních v kraji působilo 2 395 lékařů (přepočteno na plně zaměstnané) a za sledované období se jejich počet zvýšil o 6,4 %, tedy o 145. V přepočtu na populaci tak na jednoho lékaře v kraji připadalo 243 obyvatel, zatímco v roce 2016 to bylo 260 obyvatel. Mezi okresy byl největší rozdíl mezi okresy Zlín a Vsetín, ve kterých na 1 lékaře připadlo 207 a 292 obyvatel.

Roste i počet ostatních zdravotnických pracovníků.

Na zajištění zdravotnické péče se podílí i 5 852 zdravotnických pracovníků (přepočteno na plně zaměstnané), mezi které patří zdravotní sestry, porodní asistentky a ostatní nelékaři s odbornou způsobilostí. I počet těchto pracovníků se za sledované období zvýšil, a to o 738 přepočtených osob.

Graf 2.18 Průměrné procento dočasné pracovní neschopnosti ve Zlínském kraji a ČR

Pramen: ČSÚ, ČSSZ



Zlínský kraj se podílí 4,5 % na celkovém počtu lůžek v nemocnicích v ČR.

Na území kraje působí 10 nemocnic, ve kterých pracuje 936,1 tis. lékařů a je v nich k dispozici 2 799 lůžek. Za sledované období vzrostl počet lékařů, naproti tomu klesl



počet lůžek. Na 1 tis. obyvatel připadá 4,8 lůžek v nemocnicích. V mezikrajském srovnání je to čtvrtá nejnižší hodnota.

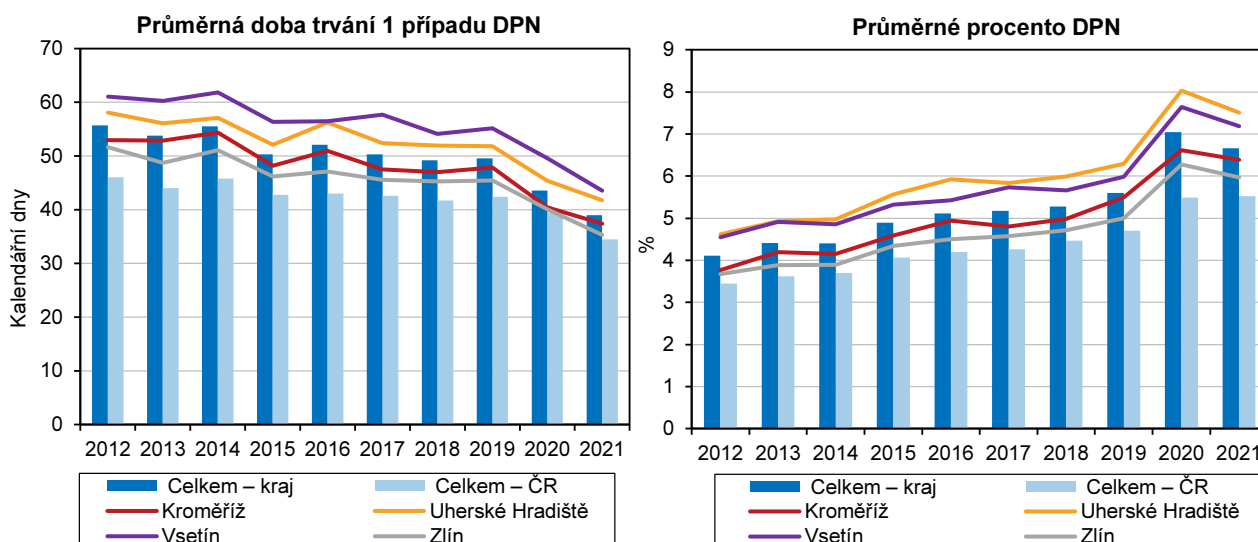
Počet nově hlášených případů dočasné pracovní neschopnosti vzrostl proti roku 2016 o více než tři čtvrtiny.

Rostoucí trend počtu nově hlášených případů pracovní neschopnosti se v ČR i ve Zlínském kraji projevuje od roku 2015, výrazný nárůst však nastal v důsledku pandemie nemoci covid-19 v posledních dvou letech. V roce 2021 bylo v kraji nahlášeno 140, 2 tis. nových případů, tedy o 46,7 tis. případů více než v roce 2019. V relativním vyjádření došlo k nárůstu o polovinu. Vedle pandemie mělo na nárůst počtu případů pracovní neschopnosti v posledních 2 letech vliv i zrušení karenční doby od 1. července 2019, kdy zaměstnanec dostává náhradu mzdy již od prvního dne a nikoliv až od čtvrtého, jako tomu bylo od roku 2009 až do června 2019.

V přepočtu na 100 pojištěných připadlo v roce 2021 ve Zlínském kraji 62,4 nově hlášených případů pracovní neschopnosti. Tato hodnota je nad republikovým průměrem (58,5) a řadí kraj na páté místo mezi kraji. Během sledovaného období se tato hodnota pohybovala od 36,0 do 41,3 v roce 2019, v roce 2020 vzrostla na 59,2.

Graf 2.19 Dočasná pracovní neschopnost (DPN) ve Zlínském kraji, jeho okresech a ČR)

Pramen: ČSÚ, ČSSZ



Průměrná doba trvání jednoho případů pracovní neschopnosti je nejdelší mezi kraji.

Nárůst počtu kalendářních dnů pracovní neschopnosti se zastavil v roce 2020 (5 770,6 tis. dnů). V následujícím roce došlo k poklesu o 307,8 tis. dnů. V relativním vyjádření jde o pokles o 5,3 %. V průměru na 1 případ dočasné pracovní neschopnosti připadlo v roce 2021 ve Zlínském kraji 39,0 dnů pracovní neschopnosti.

Na republikové úrovni se proti roku 2016 zkrátila průměrná doba trvání pracovní neschopnosti o 8,5 dne, ve Zlínském kraji o 13 dnů. V mezikrajském srovnání trval v průměru 1 případ pracovní neschopnosti ve Zlínském kraji nejdéle, a to po celé sledované období. Mezi okresy kraje byl zjištěn největší rozdíl v těchto hodnotách mezi okresy Vsetín a Zlín. Průměrná doba pracovní neschopnosti na 1 případ byla v okrese Vsetín v roce 2017 delší o 12 a v roce 2021 o 8 dní než v okrese Zlín.

Průměrné procento dočasné pracovní neschopnosti v roce 2021 bylo druhé nejvyšší v ČR.

Průměrné procento dočasné pracovní neschopnosti udává, kolik ze 100 pojištěnců je průměrně každý den v dočasné pracovní neschopnosti pro nemoc či úraz. Hodnota tohoto ukazatele ve Zlínském kraji rostla do roku 2020 (7,042 %), v následujícím roce mírně klesla (6,660 %). Po celé období jde v mezikrajském

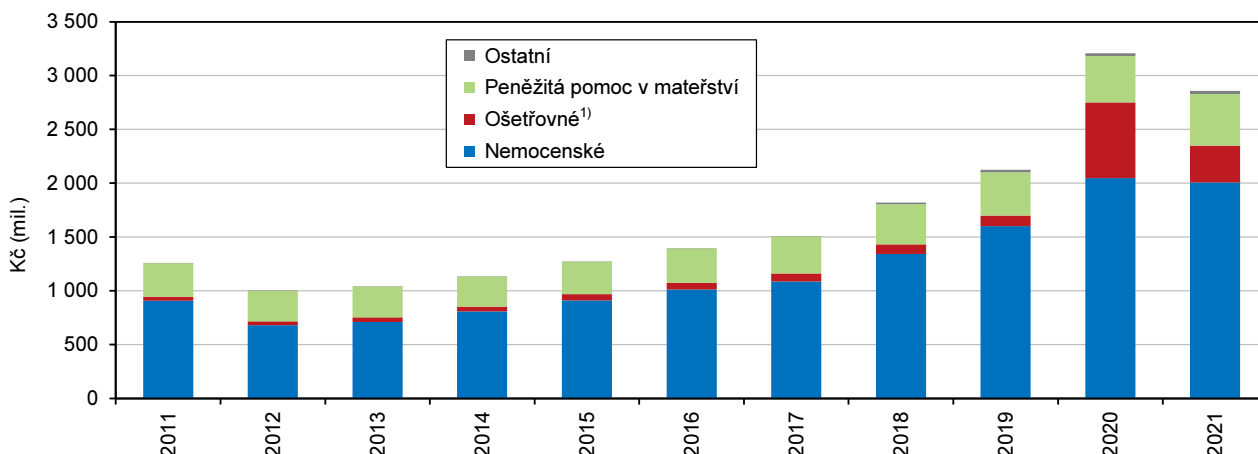
srovnání o nejvyšší či druhou nejvyšší hodnotu. V umístění na těchto dvou pozicích se střídá kraj s Moravskoslezským krajem. Mezi okresy kraje se pod krajským průměrem pohybovaly po celé období hodnoty v okresech Kroměříž a Vsetín.

Výdaje na dávky nemocenské pojištění se v roce 2021 meziročně snížily o 350 mil. Kč.

Z hlediska financování zdravotní péče mají rozhodující postavení zdravotní pojišťovny. Výdaje zdravotních pojišťoven ve Zlínském kraji se každoročně zvyšovaly až do roku 2020, kdy meziročně vzrostly o polovinu a dosáhly 3 208,8 mil. Kč. Toto skokové zvýšení ovlivnily především výdaje na ošetřovné v důsledku uzavření škol a jiných zařízení během pandemie covid-19. V následujícím roce 2021 výdaje klesly o 10,9 % na 2 858,8 mil. Kč.

Graf 2.20 Výdaje na dávky nemocenského pojištění ve Zlínském kraji

Zdroj: ČSÚ



¹⁾ na zvýšené výdaje na ošetřovné v roce 2020 a 2021 mělo vliv uzavření škol a jiných zařízení během pandemie covid-19 vč. souvisejících legislativních úprav

Výdaje na nemocenské dávky i ošetřovné meziročně klesly.

Stejný vývoj byl zaznamenán i u nemocenských dávek a ošetřovného. Nemocenské dávky představují rozhodující část výdajů zdravotních pojišťoven, podílí se na nich více než 70 %. Pouze v roce 2020 klesl tento podíl na necelých 64 %, a to právě důsledkem výrazného zvýšení výdajů na ošetřovné, které meziročně vzrostlo o 637,7 % na 705,9 mil. Kč. V roce 2021 dosáhly výdaje na nemocenské pojištění 2 006,2 mil. Kč a na ošetřovné 342,0 mil. Kč.

Po celé období se zvyšovala peněžitá pomoc v mateřství, proti roku 2016 vzrostla v roce 2021 o polovinu na 481,0 mil. Kč.

Byly zavedeny dvě nové dávky.

V roce 2018 byly zavedeny do praxe další dvě nové dávky nemocenského pojištění. První z nich je tzv. otcovská poporodní péče, která náleží otci dítěte nebo pojištěnci, jenž převzal dítě do péče nahrazující péči rodičů na základě rozhodnutí příslušného orgánu, a to po dobu 7 po sobě jdoucích kalendářních dnů. Celkové výdaje na tuto dávku se každoročně zvyšují, v roce 2021 dosáhly výše 16,1 mil. Kč. Za celé sledované období bylo vyplaceno více než 56,6 mil. Kč.

Druhou dávkou je dlouhodobé ošetřovné, které je určeno lidem v České republice, kteří doma pečují o člena rodiny, u kterého ošetřující lékař zdravotnického zařízení poskytujícího lůžkovou péči (zpravidla se jedná o nemocnice) rozhodl, že zdravotní stav daného člena rodiny potřebuje po propuštění z hospitalizace domácí celodenní péči. Výdaje na dlouhodobé ošetřovné od počátku vyplácení dosáhly výše 34,4 mil. Kč, z toho jedna třetina byla vyplacena v roce 2021.

Sociální zabezpečení

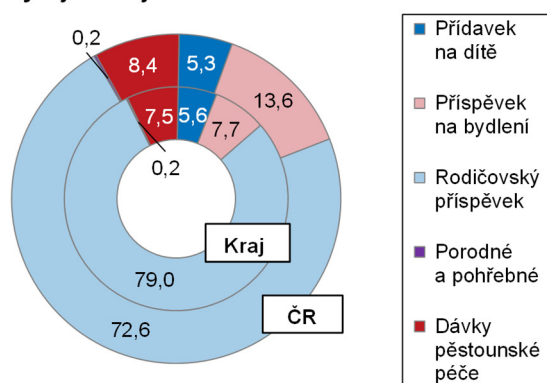
Nevyšší hodnota vyplacených dávek v kraji byla za sledované období v roce 2020.

Systém státní sociální podpory (upraven zákonem č.117/1995 Sb., o státní sociální podpoře, ve znění pozdějších předpisů) zabezpečuje adresnou pomoc rodinám s nezaopatřenými dětmi ve stanovených sociálních situacích, na jejichž řešení rodina vlastními silami a prostředky nestačí. Jedná se o různé obtížné životní situace jako je například nedostatečný příjem, péče o novorozené nebo malé dítě, neúplnost rodiny apod. Systém rovněž finančně přispívá rodinám a jednotlivcům s nízkými příjmy k úhradě nákladů na bydlení. Spadají sem přídavky na děti, příspěvek na bydlení, rodičovský příspěvek, porodné a rovněž pohřebné.

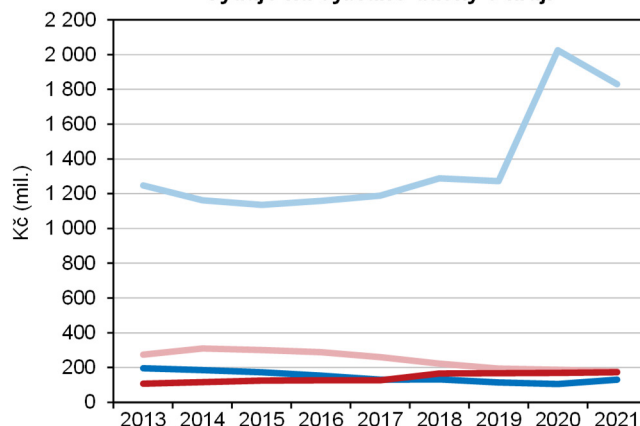
Graf 2.21 Výdaje na dávky státní sociální podpory a pěstounské péče ve Zlínském kraji a ČR

Pramen: MPSV

Výdaje v kraji a ČR v roce 2021 v %



Výdaje na vybrané dávky v kraji¹⁾



¹⁾ podle místa trvalého bydliště příjemce

Výdaje na dávky státní sociální podpory na jednoho obyvatele jsou nejnižší mezi kraji.

Počet vyplacených dávek státní sociální podpory postupně klesal do roku 2019, v roce 2020 se mírně zvýšil a v následujícím roce opět klesl na nejnižší počet v celém období, a to 399 tis. Hodnota vyplacených dávek se nevyvíjela rovnoměrně. Po poklesu v roce 2019 o 3,9 % došlo v roce 2020 k výraznému navýšení hodnoty vyplacených dávek, a to téměř o polovinu. V roce 2021 došlo opět k poklesu (o 7,7 %). Celková výše vyplacených dávek v posledním roce sledovaného období činila 2 316,4 mil. Kč. Výdaje na dávky státní sociální podpory (vč. pěstounské péče) na 1 obyvatele představovaly 4 042 Kč, což bylo o 245 Kč méně než v roce 2020, ale o 1 062 Kč více než v roce 2016. Ve srovnání s ostatními kraji to byla nejnižší hodnota.

Výdaje na rodičovský příspěvek klesly meziročně o 9,6 %.

Největší část z výdajů na dávky státní sociální podpory zaujímají výdaje na rodičovský příspěvek. Podíl z 66,6 % na počátku období vzrostl na 81,2 % v roce 2020, následně klesl na 79,0 %. V roce 2021 bylo vyplaceno 189 tis. těchto dávek v celkové výši 1 830 mil. Kč. Vyplacené přídavky na děti se vyvíjely nerovnoměrně. V roce 2021 klesly proti roku 2016 o 15,9 % na 129,8 mil. Kč. Klesající trend měly vyplacené dávky formou příspěvku na bydlení. V roce 2021 představovaly 179,0 mil. Kč, tedy o 38,0 % méně než v roce 2016.

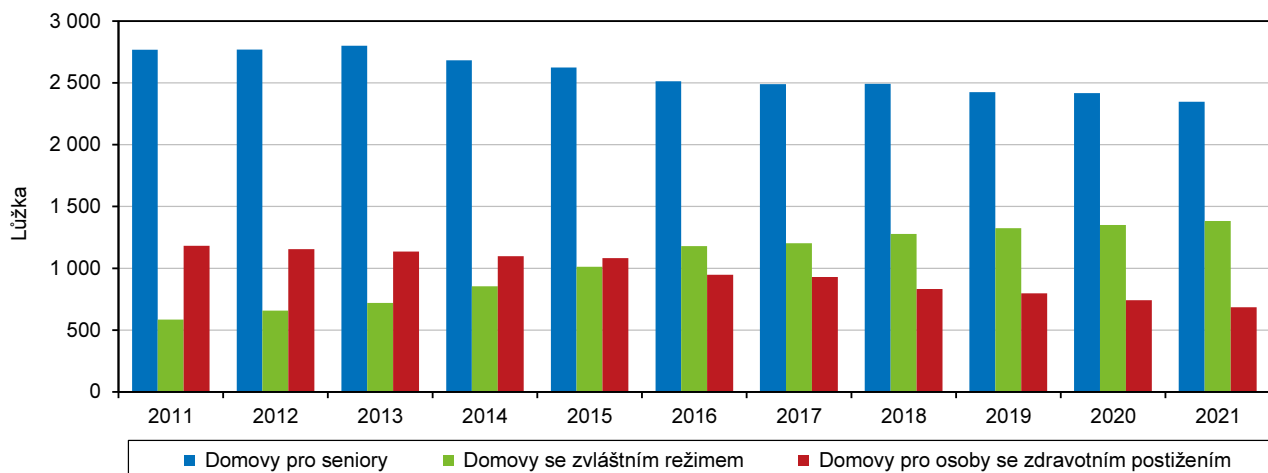
Zatímco kapacita v domovech pro seniory a v domovech pro osoby se zdravotním postižením během let klesala, u domovů pro osoby se zvláštním režimem rostla.

Posláním sociálních služeb je zajištění pomoci při péči o vlastní osobu, zajištění stravování, ubytování, pomoci při zabezpečení chodu domácnosti, ošetřování, pomoc s výchovou, poradenství, zprostředkování kontaktu se společenským prostředím, psycho- a socioterapie a pomoc při prosazování práv a zájmů. Sociální služby se poskytují jako služby pobytové, ambulantní nebo terénní. Nejčastěji využívaným druhem pobytových služeb jsou domovy pro seniory. Ve Zlínském kraji

v roce 2021 bylo 38 domovů pro seniory s kapacitou 2 346 lůžek, 17 domovů pro osoby se zdravotním postižením s kapacitou 685 lůžek a 26 domovů se zvláštním režimem s 1 383 lůžky.

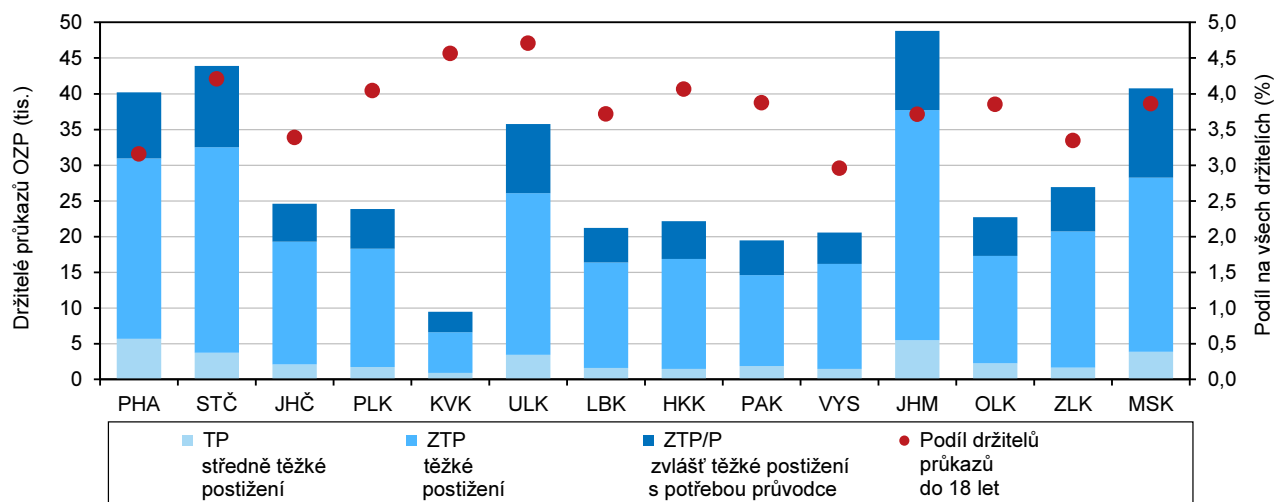
Graf 2.22 Lůžka ve vybraných pobytových zařízeních sociálních služeb ve Zlínském kraji (stav k 31. 12.)

Pramen: MPSV



Graf 2.23 Držitelé průkazů osob se zdravotním postižením podle krajů v prosinci 2021

Pramen: MPSV



Počet držitelů průkazů osob se zdravotním postižením se zvyšoval.

Nárok na průkaz osoby se zdravotním postižením má osoba starší jednoho roku s tělesným, smyslovým nebo duševním postižením charakteru dlouhodobě nepříznivého zdravotního stavu, které podstatně omezuje její schopnost pohyblivosti nebo orientace, včetně osob s poruchou autistického spektra.

Nárok na průkaz osoby se zdravotním postižením označený symbolem „TP“ (průkaz TP) má osoba se středně těžkým funkčním postižením pohyblivosti nebo orientace. Nárok na průkaz osoby se zdravotním postižením označený symbolem „ZTP“ (průkaz ZTP) má osoba s těžkým funkčním postižením pohyblivosti nebo orientace. Nárok na průkaz osoby se zdravotním postižením označený symbolem „ZTP/P“



(průkaz ZTP/P) má osoba se zvlášť těžkým funkčním postižením nebo úplným postižením pohyblivosti nebo orientace s potřebou průvodce.

V roce 2021 bylo v kraji 26 935 držitelů průkazu pro osoby se zdravotním postižením, tedy 4,7 % obyvatel kraje. Z tohoto počtu bylo 1 642 držitelů průkazu TP, 19 091 průkazu ZTP a 6 202 průkazu ZTP/P. Podíl držitelů průkazů do 18 let představoval v kraji 3,3 %

Důchody, důchodci

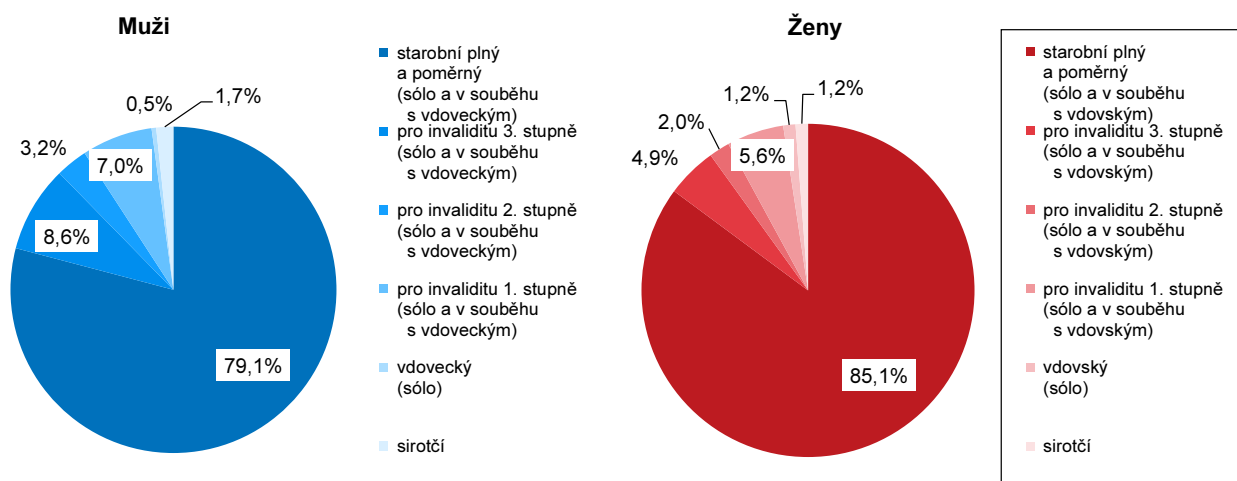
Počet příjemců důchodů meziročně klesl o 893 osob.

Z dlouhodobého pohledu (od roku 2000) dosáhl počet příjemců důchodu v kraji svého maxima v roce 2019, a to 169,6 tis. osob. Počet příjemců důchodu klesl v letech 2020 a 2021 v návaznosti na nepříznivý demografický vývoj, kdy se v důsledku onemocnění covid-19 zvýšily počty zemřelých ve vyšších věkových skupinách.

V roce 2021 nějaký druh důchodu pobíralo 167,8 tis. osob, což představuje meziroční pokles o 0,5 % a proti roku 2019 pokles o 1,0 %. Mezi osobami pobírajícími některý z důchodů převažovaly ženy, jejich podíl se pohyboval na úrovni 59 až 60 %. V posledním roce sledovaného období pobíralo nějaký druh důchodu 69,0 tis. mužů a 98,8 tis. žen.

Graf 2.24 Příjemci důchodů podle pohlaví a druhu pobíraného důchodu Zlínském kraji v prosinci 2021

Pramen: ČSSZ



Převládají příjemci starobního důchodu.

Rozhodující význam mezi příjemci důchodu měly osoby pobírající starobní důchod, ať už spolu s vdovským/vdoveckým důchodem nebo samostatně, podle metodiky MPSV ČR bez poměrného starobního důchodu. V roce 2019 jejich počet dosáhl 140,2 tis., v roce 2021 klesl 138,4 tis. osob. Převažovaly ženy, jejich podíl představoval ve sledovaném období 61 až 62 %.

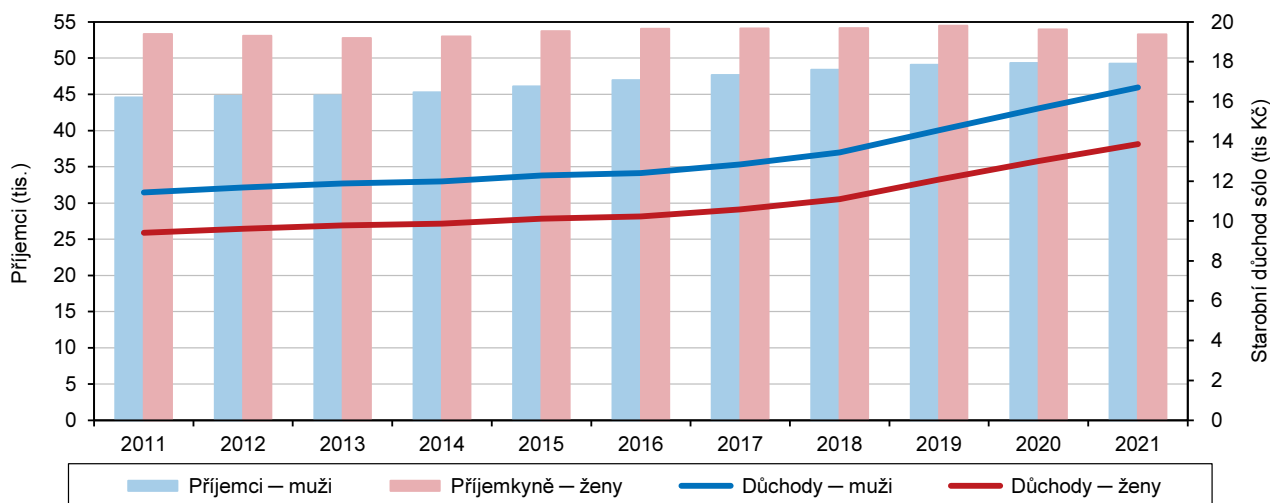
Počet osob s invalidním důchodem neustále klesá.

Invalidní důchod pobíralo v kraji 24,9 tis. osob, z toho v 42,2 % se jednalo o invalidní důchod třetího stupně a jeho průměrná výše byla 13 718 Kč. Invalidní důchod druhého stupně pobíralo 16,6 % a jeho průměrná výše byla 9 097 Kč. U prvního stupně to bylo 7 755 Kč a nárok na něj mělo 41,2 % z celkového počtu uživatelů invalidního důchodu. Za sledované období (2016 až 2021) se nejvíce snížil počet osob s inv. důchodem 3. stupně, a to o 1 094 osob. Ke zvýšení o téměř 400 osob došlo u uživatelů invalidního důchodu 2. stupně. Ve struktuře osob s invalidním

důchodem posílilo zastoupení osob s inv. důchodem 2. a 1. stupně na úkor osob pobírajících invalidní důchod 3. stupně.

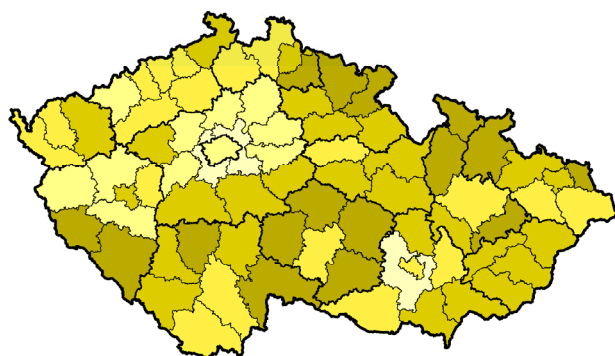
Graf 2.25 Příjemci starobního důchodu sólo (plného) a průměrná výše důchodu podle pohlaví ve Zlínském kraji (stav v prosinci)

Pramen: ČSSZ



Příjemci důchodů v okresech v prosinci 2021

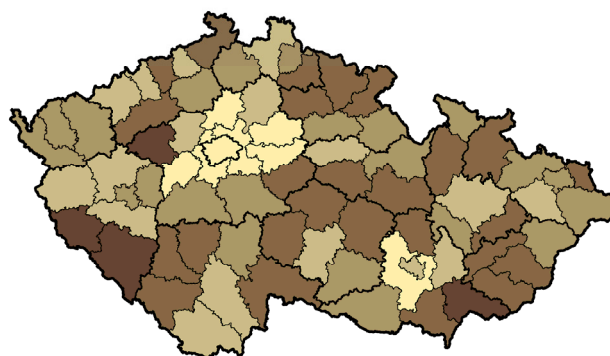
Důchody starobní



Na 1 000 obyvatel

- Méně než 200,00
- 200,00–214,99
- 215,00–229,99
- 230,00–244,99
- 245,00 a více

Důchody celkem



Na 1 000 obyvatel

- Méně než 250,00
- 250,00–269,99
- 270,00–289,99
- 290,00–309,99
- 310,00 a více

Pramen: ČSSZ, ČSÚ

Průměrný starobní důchod sólo v kraji byl dlouhodobě pod republikovým průměrem.

Průměrný starobní důchod (bez souběhu s vdovským/vdoveckým důchodem, bez poměrného starobního důchodu) ve Zlínském kraji na konci roku 2021 činil 15 227 Kč. Proti průměru ČR byl nižší o 226 Kč a ve srovnání s ostatními kraji byl šestý nejnižší. Nejvyšší důchody byly vypláceny v Hl. m. Praze, nejnižší v Karlovarském kraji. Starobní „sólo“ důchod mužů v kraji dosáhl v prosinci 2021 částky 16 706 Kč, žen 13 860 Kč.

Starobní důchod žen o více než 2 tis. Kč nižší proti mužům.

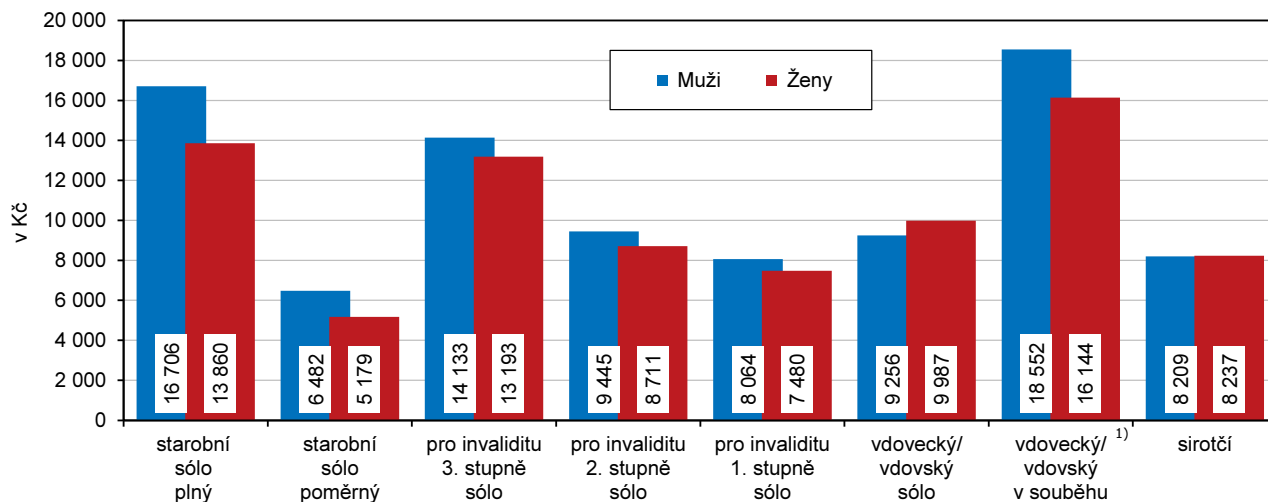
Průměrný důchod žen představuje 83,0 % průměrného důchodu mužů. Rozdíl mezi průměrným důchodem mužů a žen se neustále zvyšuje, z 2 193 Kč v roce 2016 na 2 846 Kč v roce 2021. Ve srovnání s mediánem mezd představuje průměrný důchod u mužů 47,3 % a u žen 46,1 % mzdového mediánu. Ve sledovaném období



se podíl průměrného starobního důchodu sólo na mzdovém mediánu snížil z 48,4 % v roce 2016 na 46,3 % v roce 2021.

Graf 2.26 Průměrná výše důchodů podle jejich druhu a pohlaví příjemce ve Zlínském kraji v prosinci 2021

Pramen: ČSSZ

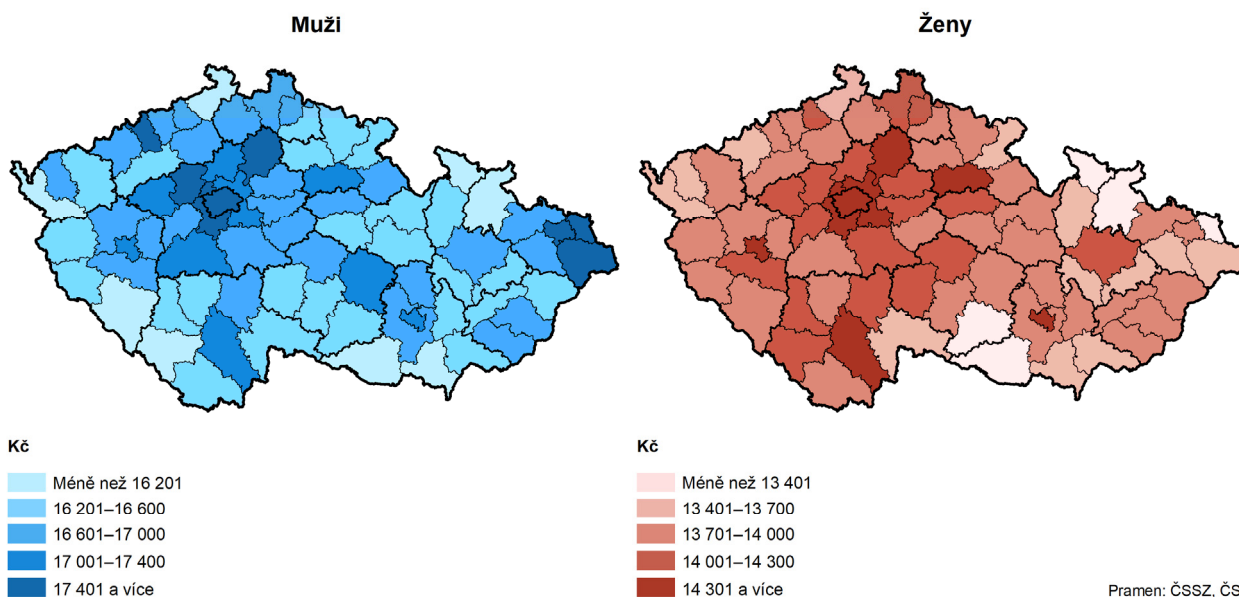


¹⁾ důchod vdovecký nebo vdovský v souběhu s přímým důchodem (tj. starobním nebo invalidním)

Roste počet osob s předčasným důchodem.

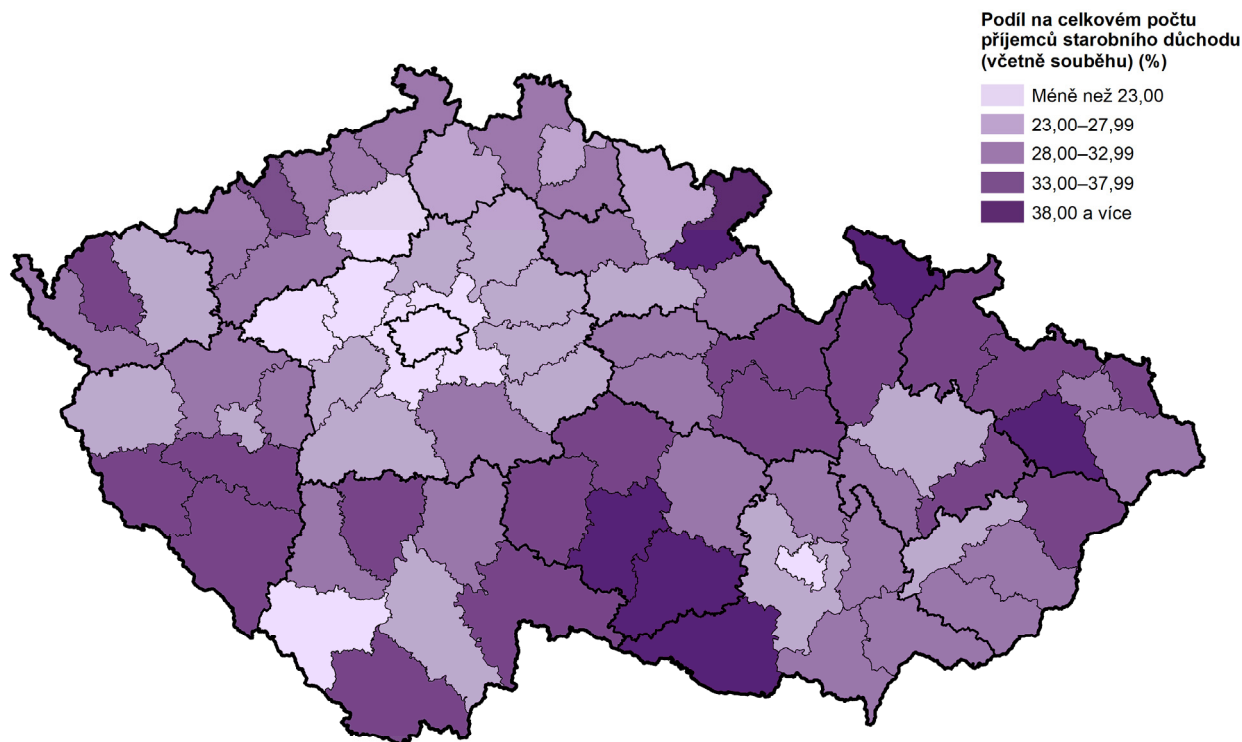
Složitá situace osob v předdůchodovém věku na trhu práce nebo zdravotní stav spolu se zvyšováním věku odchodu do důchodu vede k předčasnému odchodu do důchodu. V roce 2021 předčasný starobní důchod včetně souběhu pobíralo 41,9 tis. osob, tedy o 5,1 tis. osob více než v roce 2016. Z celkového počtu bylo 17,7 tis. mužů a 24,2 tis. žen. Na celkovém počtu příjemců starobních důchodů (včetně souběhu s vdovským nebo vdoveckým důchodem) se osoby s předčasným důchodem v roce 2021 podílely 30,3 %. Je to o 3,6 p. b. vyšší podíl než v roce 2016. U mužů se podíl zvýšil na 32,5 %, u žen na 28,8 %.

Průměrný měsíční starobní důchod plný (sólo) podle pohlaví v okresech v prosinci 2021



Pramen: ČSSZ, ČSÚ

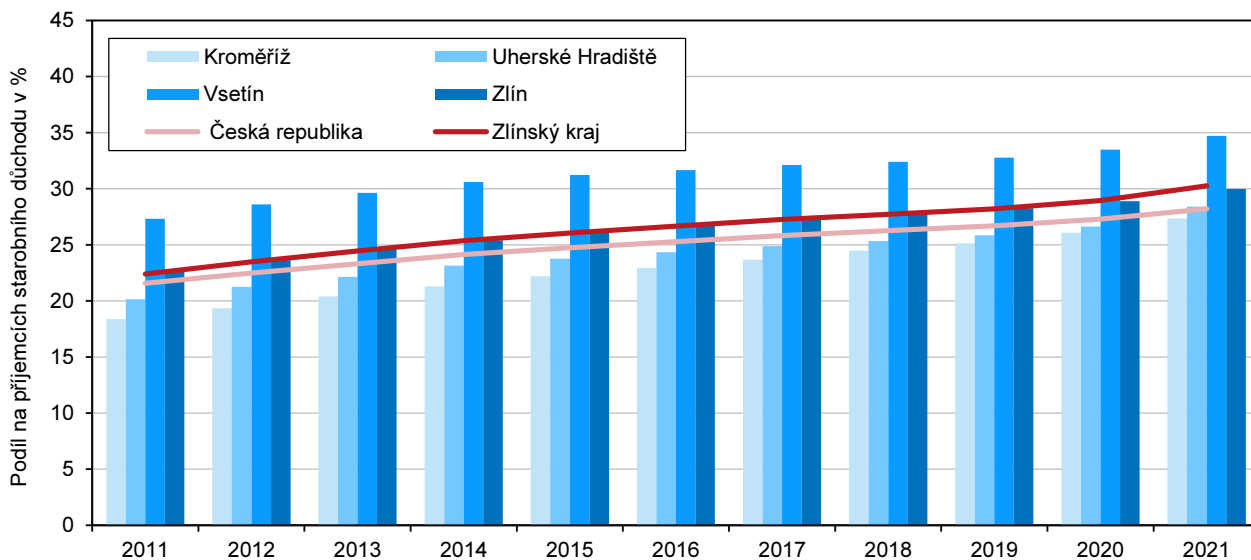
Příjemci předčasného starobního důchodu v okresech v prosinci 2021



Pramen: ČSSZ, vlastní dopočet

Graf 2.27 Příjemci předčasného starobního důchodu ve Zlínském kraji a jeho okresech (stav v prosinci)

Pramen: ČSSZ



Kriminalita, dopravní nehody, požáry

Počet registrovaných trestných činů klesá.

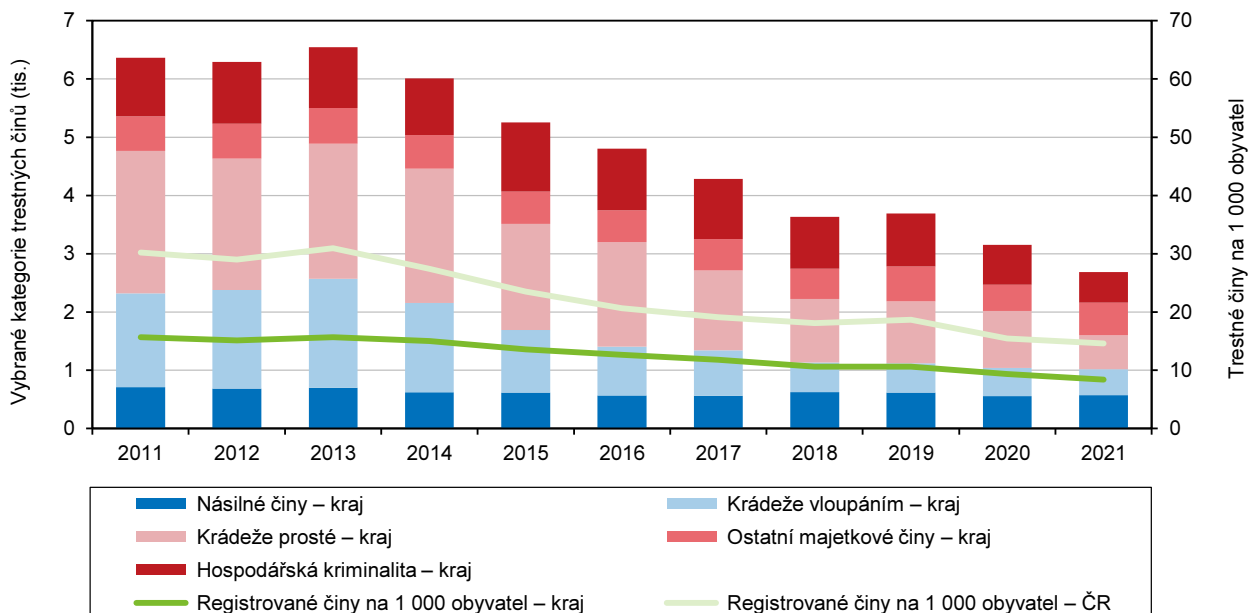
Kriminalita ve sledovaném období postupně klesala. V roce 2021 bylo registrováno 4 818 trestných činů, tedy nejnižší počet ve sledovaném období. Proti roku 2016 se jedná o snížení zhruba o třetinu (2 580 trestných činů). Zlínský kraj patří k regionům s nízkou intenzitou kriminality. V přepočtu na obyvatele připadá na 1 tis. obyvatel 8,4



restných skutků, je to o 4,3 méně než v roce 2016 a v mezikrajském srovnání se jedná o nejnižší hodnotu.

Graf 2.28 Registrované trestné činy ve Zlínském kraji a ČR

Pramen: Policejní prezidium ČR

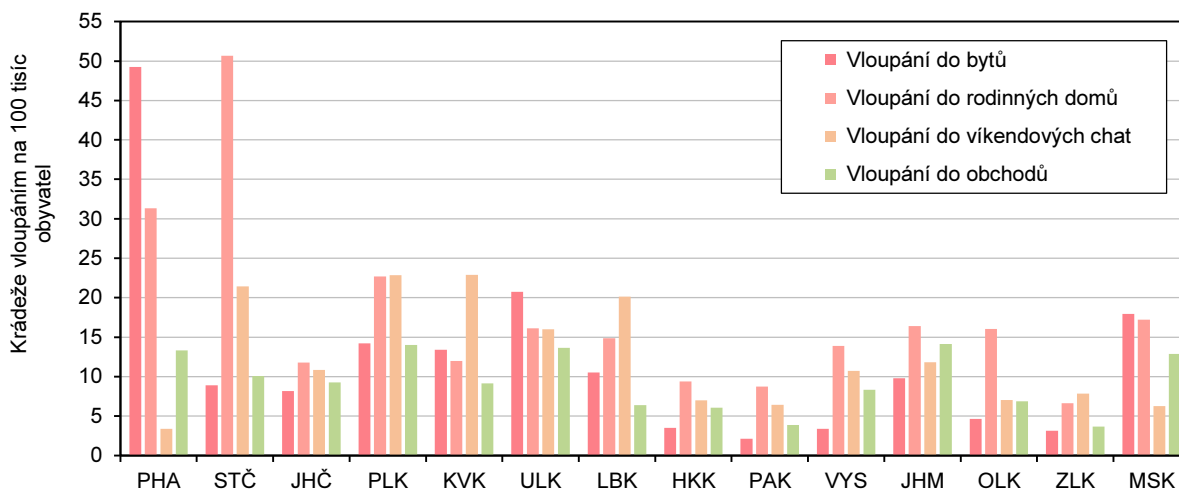


Většina trestných činů je klasifikována jako obecné trestné činy.

Z hlediska klasifikace trestných činů patřila většina trestných činů mezi obecné trestné činy (násilné, mravnostní, majetkové trestné činy a ostatní kriminalita). V roce 2021 tvořily 64,3 % z celkového počtu registrovaných trestných činů. Hospodářské činy představovaly 10,8 % z celku a čtvrtina připadla na zbývající kriminalitu. Největší pokles za sledované období byl zjištěn u hospodářské kriminality, kde počet činů klesl na polovinu (519). U obecné kriminality došlo ke snížení o 34,5 % na 3 099 trestných činů.

Graf 2.29 Registrované krádeže vloupáním na 100 000 obyvatel podle krajů v roce 2021 (vybrané druhy)

Pramen: Policejní prezidium ČR



Dvě třetiny trestných činů bylo objasněno.

Z celkového počtu registrovaných trestných činů se podařilo objasnit 3 218, což představuje 66,8 % a mezi kraji je to nejvyšší podíl. Ve sledovaném období se objasněnost pohybovala mezi 61,2 % (rok 2016) po 68,5 % (rok 2018). Mezi okresy byla v roce 2021 nejvyšší objasněnost v okresech Kroměříž a Uherské Hradiště, dosáhla 69 %. Naopak nejnižší v okrese Zlín, a to 63 %.

Počet dopravních nehod meziročně vzrostl.

Počet hlášených dopravních nehod meziročně vzrostl o 8,5 % (o 353 nehod) na 4 519. Je to o 73 nehod méně, než byla nejvyšší hodnota za sledované období (v roce 2019). Proti roku 2016 se počet dopravních nehod navýšil o 11,7 %, tedy o 475 nehod. Na 1 tis. obyvatel v ČR připadlo 9,5 nehod, ve Zlínském kraji 7,9. V mezikrajském srovnání se kraj řadí po celé sledované období na čtvrté místo. Přestože počet hlášených dopravních nehod meziročně vzrostl, počet nehod způsobených pod vlivem alkoholu v roce 2021 mírně klesl na 242 nehod. Z celkového počtu to bylo 5,4 %.

Počet těžce zraněných se snížil.

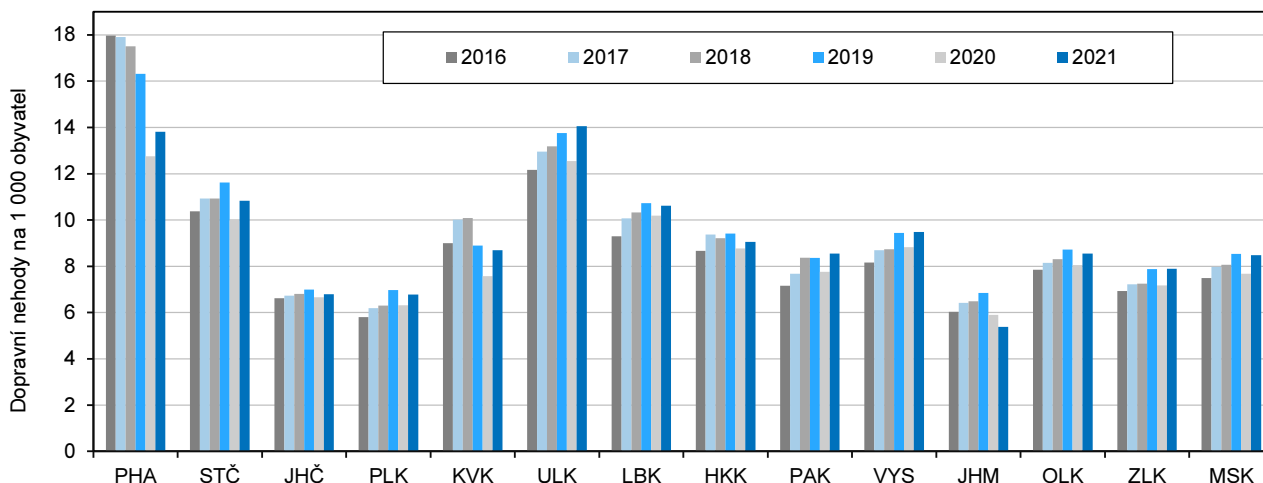
V celém období zemřelo při dopravních nehodách 141 osob, z toho 26 v roce 2021. Výrazně se snižoval počet těžce zraněných osob při nehodách, za celé období o 61 % na 73 v roce 2021. Počet lehce zraněných až do roku 2019 přesahoval 1,3 tis., v roce 2020 klesl na 1,1 tis. osob a na stejné úrovni zůstal i v roce 2021. Za celé období bylo lehce zraněno 7 798 osob.

Hmotná škoda způsobená při dopravních nehodách meziročně vzrostla.

Celková škoda způsobená při dopravních nehodách v roce 2021 činila 256,4 mil. Kč a proti roku 2020 vzrostla o 15,4 %, tj. o 34,3 mil. Kč. Za celé období dosáhla 1 384,2 mil. Kč. Při nehodách způsobených pod vlivem alkoholu dosáhla hmotná škoda v roce 2021 částky 14,5 mil. Kč. Za celé období to bylo téměř 71,7 mil. Kč.

Graf 2.30 Dopravní nehody podle krajů

Pramen: Policejní prezidium ČR



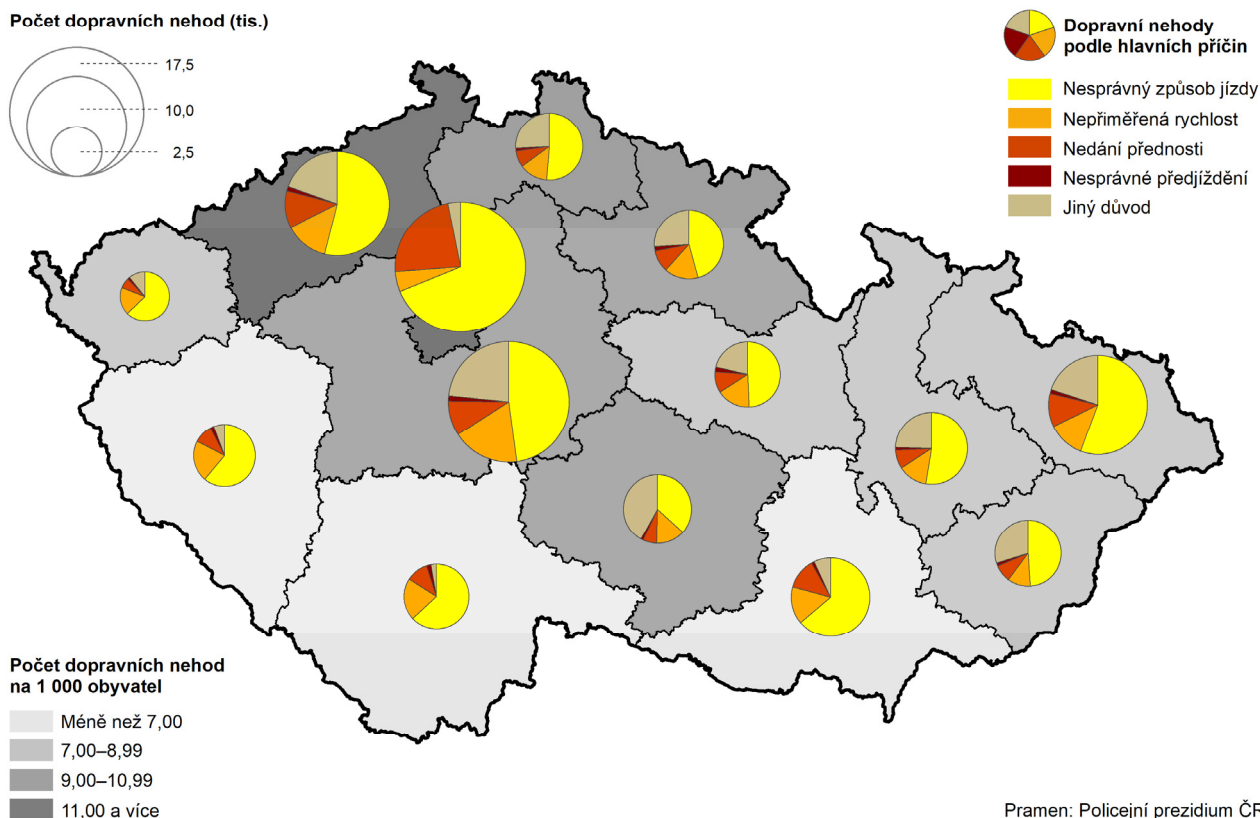
Podíl bodovaných řidičů v kraji vzrostl.

V centrálním registru řidičů bylo na konci roku 2021 evidováno 423,3 tis. řidičů, kteří se dopustili přestupku (trestného činu) započítávaného do bodového hodnocení řidiče. Takový řidič má tedy na svém kontě alespoň jeden bod. Toto množství řidičů odpovídá 6,2 % všech registrovaných řidičů.

Ve Zlínském kraji bylo zaregistrováno 26 018 řidičů, což představuje 6,9 %. Nejčastěji měli řidiči 2 body (10 145), následovali řidiči se 3 body (5 057). Nejvyšší počet (12 bodů) mělo 1 740 řidičů.



Dopravní nehody v krajích ČR v roce 2021



Nejvíce požárů bylo zaznamenáno v roce 2018.

V roce 2021 likvidovali hasiči na území kraje 629 požárů, tedy o 83 méně než v předcházejícím roce. Největší počet požárů byl evidován v roce 2018, kdy došlo k 769 požárům a v přepočtu připadlo 1,3 požáry na 1 tis. obyvatel. V roce 2021 klesla hodnota tohoto ukazatele na 1,1 a byla nejnižší mezi kraji, podobně jako ve všech letech sledovaného období s výjimkou roku 2020, kdy byla druhá nejnižší. Přímá škoda vzrostla proti roku 2016 o více než tři čtvrtiny na 113,5 mil. Kč. Uchráněné hodnoty představovaly 532,0 mil. Kč.

Graf 2.31 Požáry ve Zlínském kraji

Pramen: Hasičský záchranný sbor ČR

