

1. Demografický vývoj

Zlínský kraj k 31. 12. 2021 převyšoval hustotou obyvatelstva republikový průměr o 11,1 obyvatel/km².

Na území Zlínského kraje mělo k 31. 12. 2021 své bydliště 572 432 obyvatel, podílově pouze 5,4 % obyvatel České republiky. Hustota obyvatelstva kraje, konkrétně 144,4 obyvatel/km², byla však mezikrajsky pátá nejvyšší a převyšovala republikový průměr o 11,1 obyvatel/km².

Územní změny, sídelní struktura

Obce Študlov a Valašské Příkazy z okresu Vsetín byly od 1. 1. 2021 začleněny do okresu Zlín.

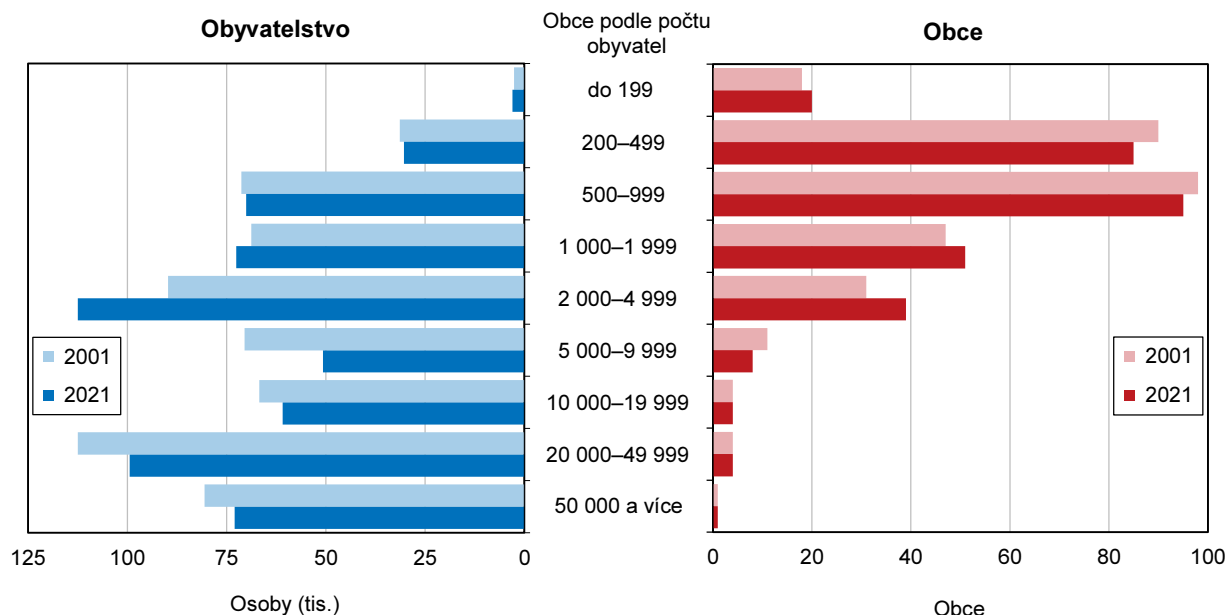
Zlínský kraj je již od počátku svého vzniku v roce 2000 čtvrtým nejmenším ze 14 krajů. Rozlohou 3 963 km² zaujímá pouze 5,0 % území státu. Člení se na 4 okresy, 13 správních obvodů s rozšířenou působností a 25 správních obvodů s pověřeným obecním úřadem. Nachází se zde 307 obcí, z toho 30 měst a 6 městysů.

Z důvodu plánovaného zajištění vzájemné skladebnosti územních jednotek republiky a zpřehlednění celé územní struktury veřejné správy došlo ve Zlínském kraji podle zákona č. 51/2020 Sb. o územněsprávním členění státu od 1. 1. 2021 ke změně příslušnosti k okresu u dvou obcí, které dosud spadaly do jiného okresu než jejich obec s rozšířenou působností. Obce Študlov a Valašské příkazy z okresu Vsetín se tak začlenily do okresu Zlín. Údaje uvedené v této publikaci jsou v územní struktuře platné v daném roce.

Změna se dotkla pouze 11,76 km² území a okres Vsetín zůstal rozlohou 1 131 km² nadále největším okresem v kraji. Ačkoliv v něm k 31. 12. 2021 sídlilo 140 171 osob, tedy druhý nejvyšší počet obyvatel kraje, byl hustotou 123,9 obyvatel/km² nejméně lidnatým. Třetina obyvatel kraje, 188 987 osob, měla své bydliště ve druhém největším okrese Zlíně, s nejvyšší hustotou 180,8 obyvatel/km². Hustotou osídlení 141,1 obyvatel/km² následoval rozlohou třetí největší okres Uherské Hradiště. Tvořil čtvrtinu území kraje a svými 139 829 obyvateli pak i téměř čtvrtinu, přesněji 24,4 %, krajského obyvatelstva. Pětina území s počtem 103 445 obyvatel patřila nejmenšímu okresu Kroměříž s třetí nejvyšší hustotou osídlení 130,0 obyvatel/km² v kraji.

Graf 1.1 Sídelní struktura Zlínského kraje v letech 2001 a 2021 (stav k 31. 12.)

Zdroj: ČSÚ



Ve 30 městech kraje sídlilo 333 345 obyvatel (58,2 %). Počtem 112 465 obyvatel (19,6 %) byla populačně nejsilnější skupina obcí se 2 000 až 4 999 obyvateli.

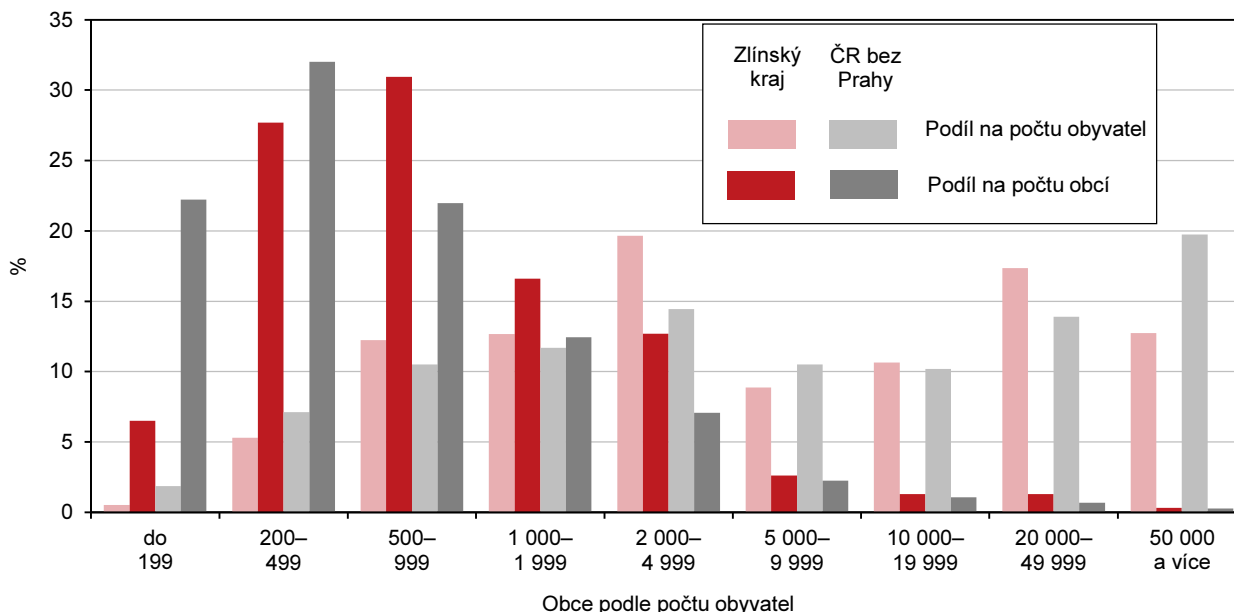
Počet 30 obcí se statutem města byl v kraji od roku 2002 stabilní. K 31. 12. 2021 v nich žilo 333 345 obyvatel. Podíl městského obyvatelstva dosáhl 58,2 %. Od roku 2001 vznikly v kraji 3 nové obce. Z hlediska sídelní struktury let 2001 a 2021 počet obyvatel vzrostl v těch skupinách obcí, kde došlo ke zvýšení počtu obcí, při jejich snížení či stagnaci počet obyvatel klesl. Populačně nejsilnější se stala úhrnem 112 465 obyvatel (19,6 %) skupina obcí s 2 000 až 4 999 obyvateli. Ke konci roku 2021 pouze 3 028 osob (0,5 %) sídlilo ve 20 nejmenších obcích s méně než 199 obyvateli. Mezi nimi se nacházela i obec Hostějov z okresu Uherské Hradiště, zcela nejmenší obec v kraji s pouze 46 obyvateli. Největší krajské město Zlín počtem 72 973 obyvatel (12,7 %) stále jako jediné spadalo do skupiny obcí s 50 tisíci a více obyvateli.

Podíl malých obcí do 499 obyvatel na celkovém počtu obcí v kraji byl o pětinu nižší ve srovnání s ČR (bez Prahy).

V rámci České republiky s vyčleněním Prahy byla populačně nejsilnější skupina velkých obcí s počtem obyvatel 50 000 a více. Podíl na počtu osob zde dosáhl stejné úrovně 19,7 % v jako již zmíněné populačně nejsilnější skupině obcí Zlínského kraje s 2 000 až 4 999 obyvateli. Republikově nejvyššího podílu na počtu obcí (bez Prahy) dosáhla skupina malých obcí s počtem 200 až 499 osob (32,0 %), který stejně jako ve skupině nejmenších obcí převyšoval podíl Zlínského kraje. Celkově se v obcích ČR do 499 osob soustředila nadpoloviční většina 54,2 % obcí. V kraji byl podíl malých obcí do 499 osob o pětinu nižší, pouze 34,2 %. Ve všech ostatních skupinách obcí dosahovaly naopak vyšších hodnot krajské podíly, nejvýznamněji podílem 30,9 % ve skupině s 500 až 999 osobami.

Graf 1.2 Sídelní struktura Zlínského kraje a České republiky (bez Prahy) k 31. 12. 2021

Zdroj: ČSÚ



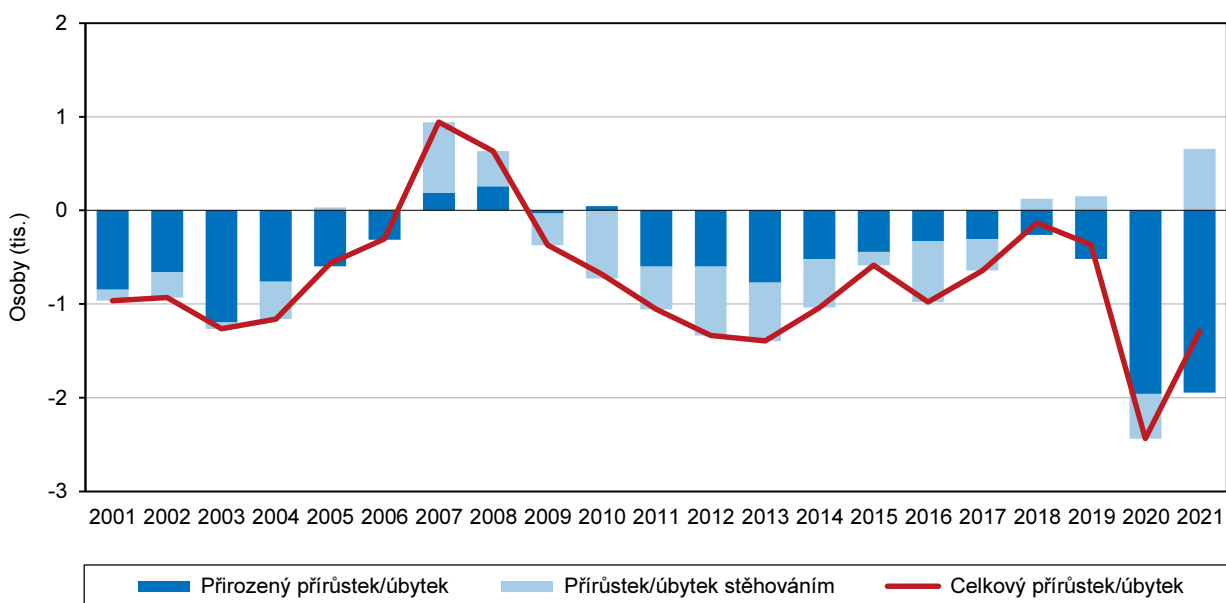
Vývoj počtu obyvatel

V roce 2021 došlo v kraji k celkovému úbytku obyvatelstva o 1 286 osob, který způsobil pouze vliv přirozeného úbytku.

S výjimkou let 2007 a 2008 docházelo v kraji během posledních dvou desetiletí k úbytku obyvatelstva. Trend nepřetržitého přirozeného úbytku se projevoval od roku 2011, nejmarkantněji ovšem v posledních dvou letech, kdy dosáhl poklesu téměř 2 000 osob za rok. V roce 2021 nastal druhý nejvyšší přírůstek počtu osob stěhováním za uplynulých 20 let (658 osob), který snížil celkový úbytek obyvatel kraje na úroveň 1 286 osob. Nejvíce osob přibýlo migrací v roce 2007 (751 osob).

Graf 1.3 Pohyb obyvatel ve Zlínském kraji

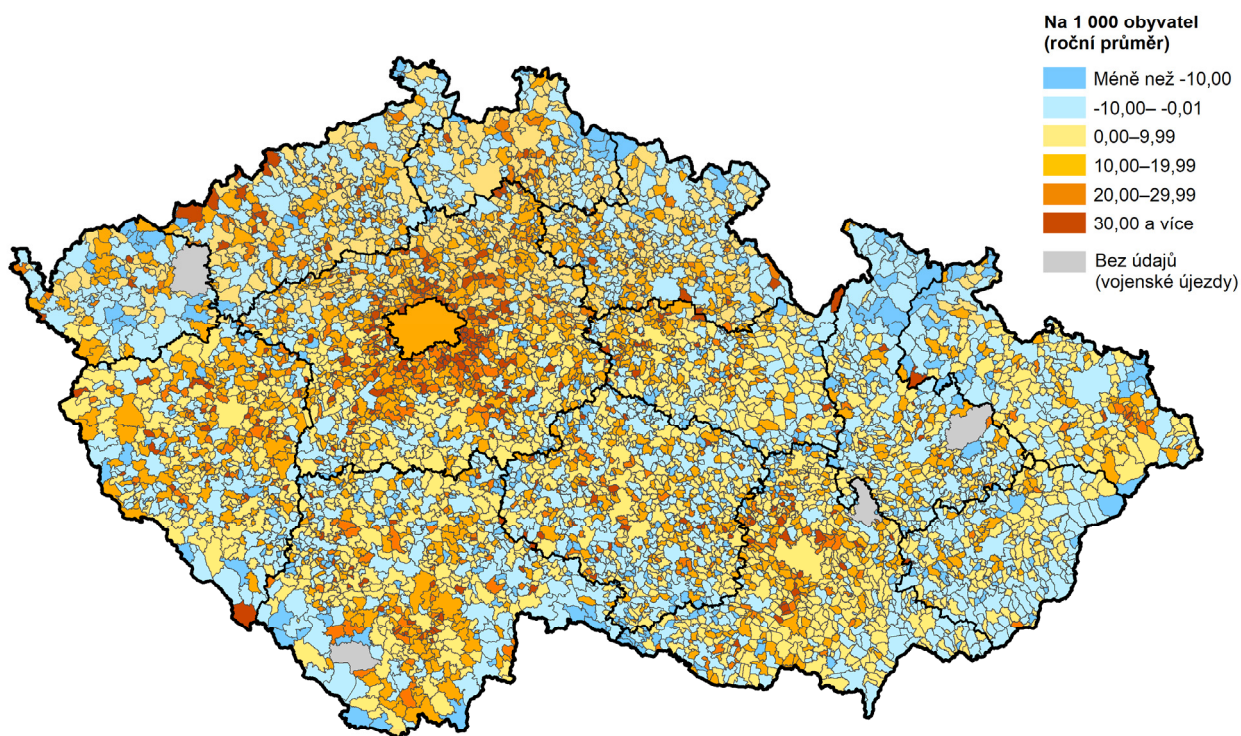
Zdroj: ČSÚ



Celkový pokles počtu obyvatelstva v roce 2021 se nejvíce projevil v okrese Kroměříž, kde došlo k úbytku 417 osob.

Celkový úbytek obyvatelstva se dotkl všech okresů kraje. Nejvíce, 417 obyvatel, ubylo v okrese Kroměříž, nejméně, pouze 146 osob, v okrese Uherské Hradiště. Ve všech okresech došlo k celkovému úbytku počtu obyvatelstva pouze vlivem záporného přirozeného přírůstku, který přírůstek osob migrací nevykompenzoval.

Celkový přírůstek/úbytek počtu obyvatel v obcích v letech 2016 až 2021



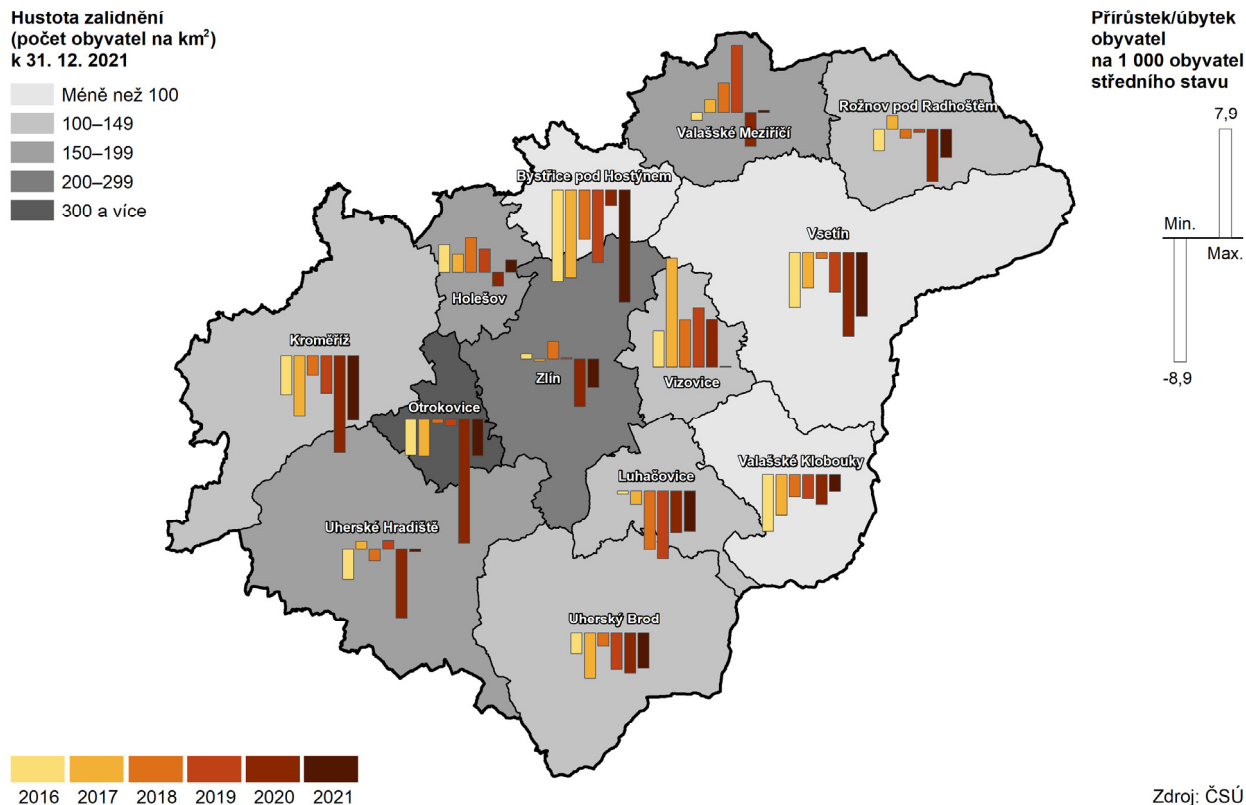
Zdroj: ČSÚ



Nejvyšší hodnotu přírůstku stěhováním (267 osob) zaznamenal okres Uherské Hradiště.

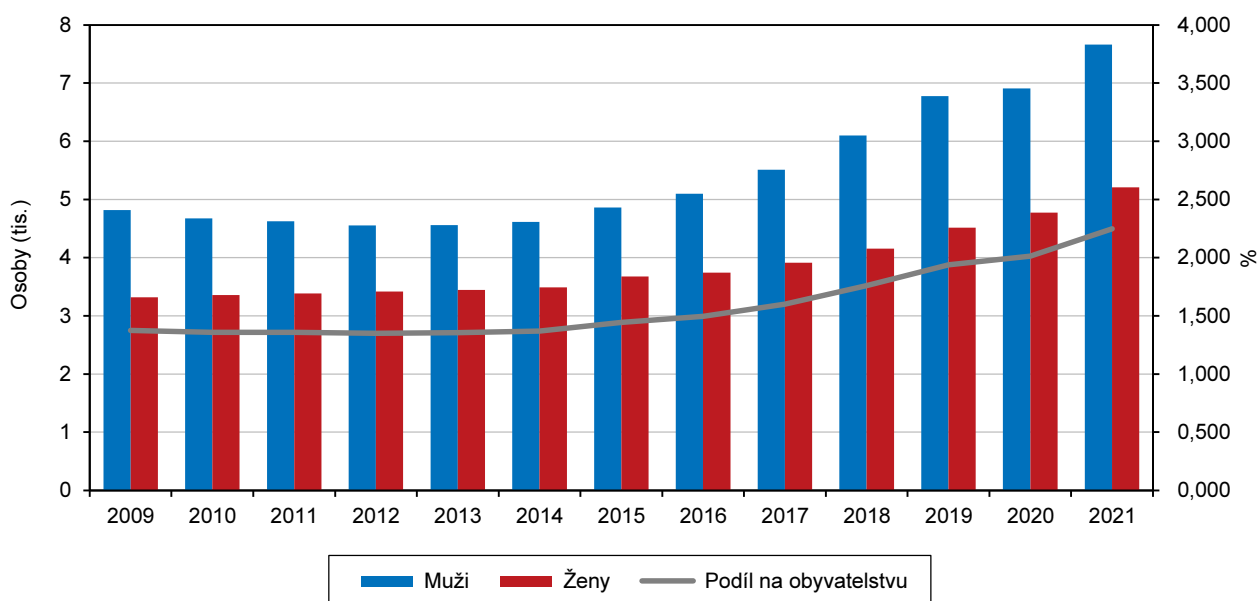
Nejvyšší hodnotu přírůstku stěhováním (267 osob) zaznamenal okres Uherské Hradiště, v okrese Kroměříž byl téměř nulový (4 osoby). Přirozený úbytek nastal nejvyšší v okresech Zlín (565 osob) a Vsetín (545 osob). V celé republice vzrostl počet obyvatel o 21 871 osob a to pouze vlivem migračního přírůstku.

Pohyb obyvatel ve správních obvodech obcí s rozšířenou působností Zlínského kraje v letech 2016 až 2021



Graf 1.4 Cizinci (bez osob s platným azylem) ve Zlínském kraji (stav k 31. 12.)

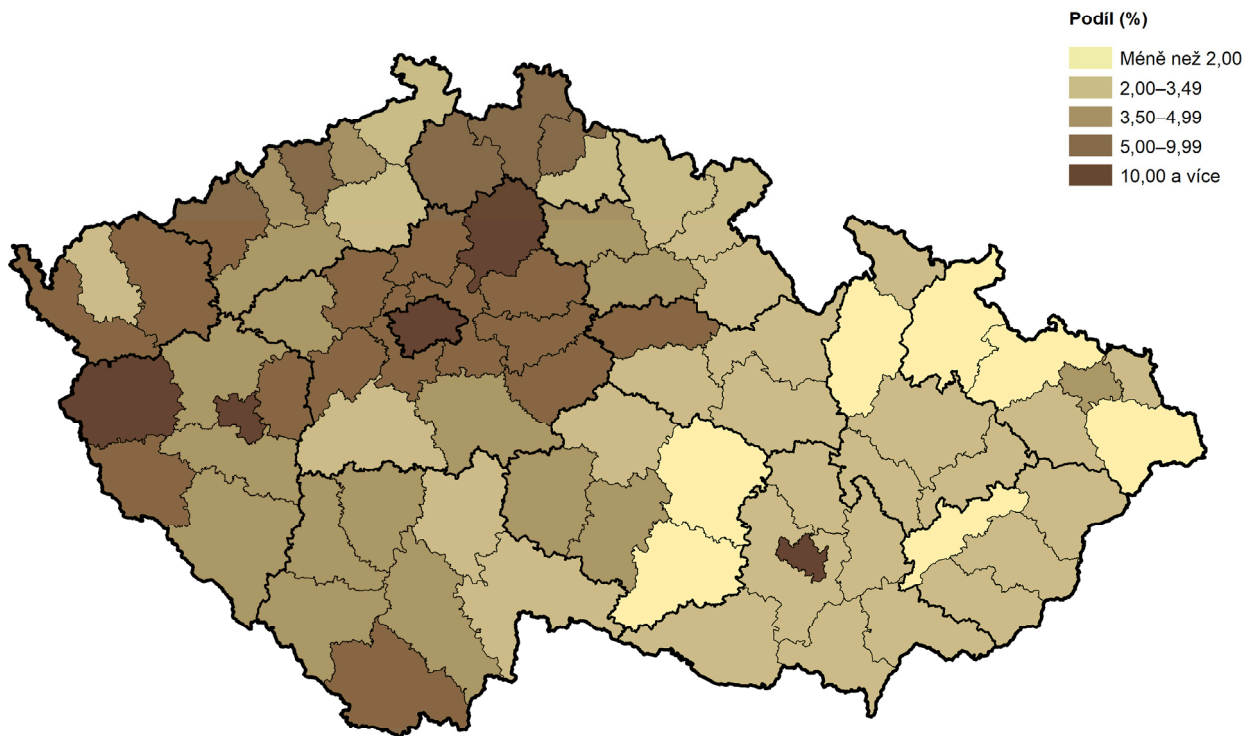
Pramen: Ředitelství služby cizinecké policie



Podíl cizinců na obyvatelstvu v kraji dosáhl mezikrajsky druhého nejnižšího podílu 2,2 %.

Statistiky Ředitelství služby cizinecké policie MV ČR evidovaly k 31. 12. 2021 na území Zlínského kraje 12 868 cizinců, z 59,5 % převažovali muži. Podíl cizinců na obyvatelstvu v kraji dosáhl mezikrajsky druhého nejnižšího podílu 2,2 %, v okrese Zlín až 2,8 % a pouze 1,4 % v okrese Kroměříž.

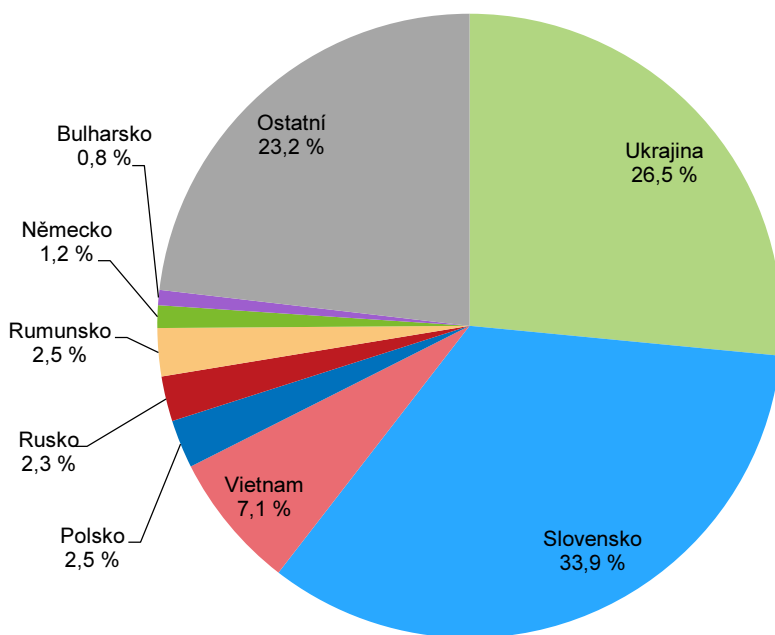
Cizinci podle okresů k 31. 12. 2021



Pramen: Ředitelství služby cizinecké policie

Graf 1.5 Cizinci podle státního občanství (bez osob s platným azylem) ve Zlínském kraji k 31. 12. 2021

Pramen: Ředitelství služby cizinecké policie

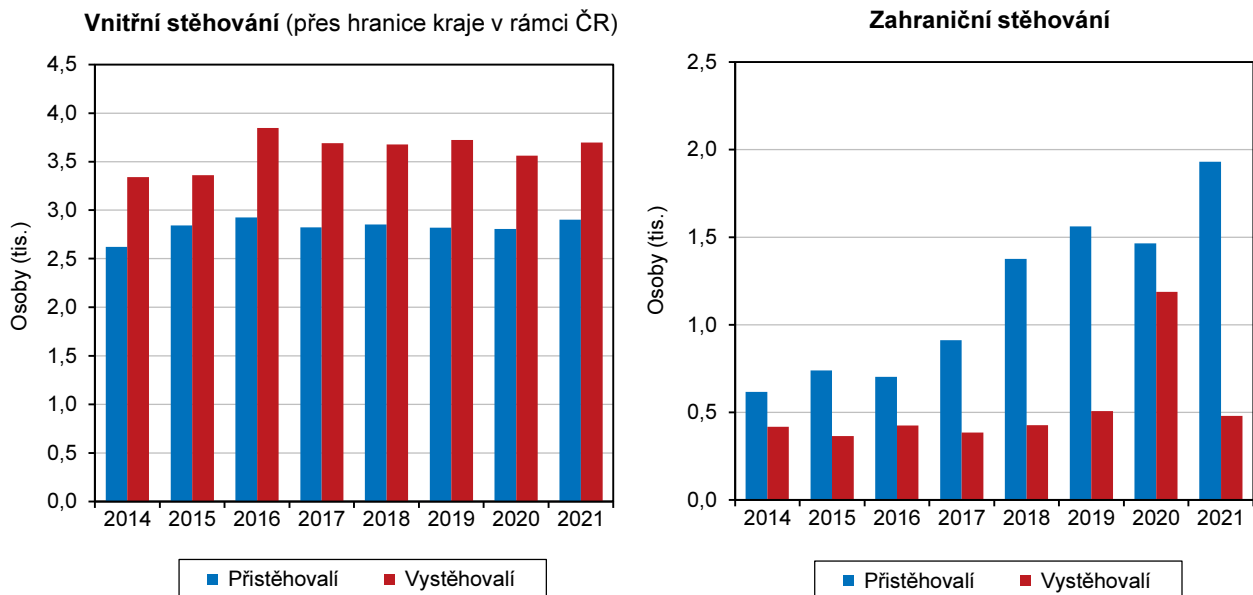


Nejvíce cizinců v kraji mělo státní občanství Slovenska (33,9 %), Ukrajiny (26,5 %) a Vietnamu (7,1 %).

Trend nepřetržitého růstu počtu cizinců a také zvyšování jejich podílu na obyvatelstvu kraje byl patrný od roku 2013 a vedl k maximálnímu meziročnímu nárůstu počtu (o 1 190 osob) i podílu na obyvatelstvu (o 2,2 p. b.) v posledním sledovaném roce. Nejvíce cizinců v kraji mělo státní občanství Slovenska (33,9 %), Ukrajiny (26,5 %) a Vietnamu (7,1 %).

Graf 1.6 Migrace ve Zlínském kraji

Zdroj: ČSÚ



V roce 2021 se do Zlínského kraje přistěhovalo 60,0 % osob z ostatních krajů a 40,0 % ze zahraničí. Z kraje se 88,5 % osob vystěhovalo do ostatních krajů ČR a pouze 11,5 % do zahraničí.

Od roku 2014 převýšil v kraji počet přistěhovaných osob počet vystěhovaných obyvatel pouze v letech 2018 (o 125 osob), 2019 (o 151 osob) a v roce 2021 (o 658 osob), ve kterých nastal přírůstek migrací. V rámci vnitřního stěhování přes hranice kraje převažoval bez výjimky po dobu všech osmi let počet vystěhovaných do jiného kraje nad počtem přistěhovaných z jiného kraje. U zahraničního stěhování rovněž během celého období převažoval počet přistěhovaných nad vystěhovanými. V roce 2021 se do kraje přistěhovalo celkem 4 833 osob, z ostatních krajů 60,0 % (2 902 osob) a 40,0 % (1 931 osob) ze zahraničí. Z kraje se vystěhovalo celkem 4 175 osob, do ostatních krajů 88,5 % (3 695 osob) a 11,5 % (480 osob) do zahraničí.

Demografické události, naděje dožití

Úroveň míry sňatečnosti 4,6 ‰ byla v roce 2021 třetí nejvyšší mezi kraji.

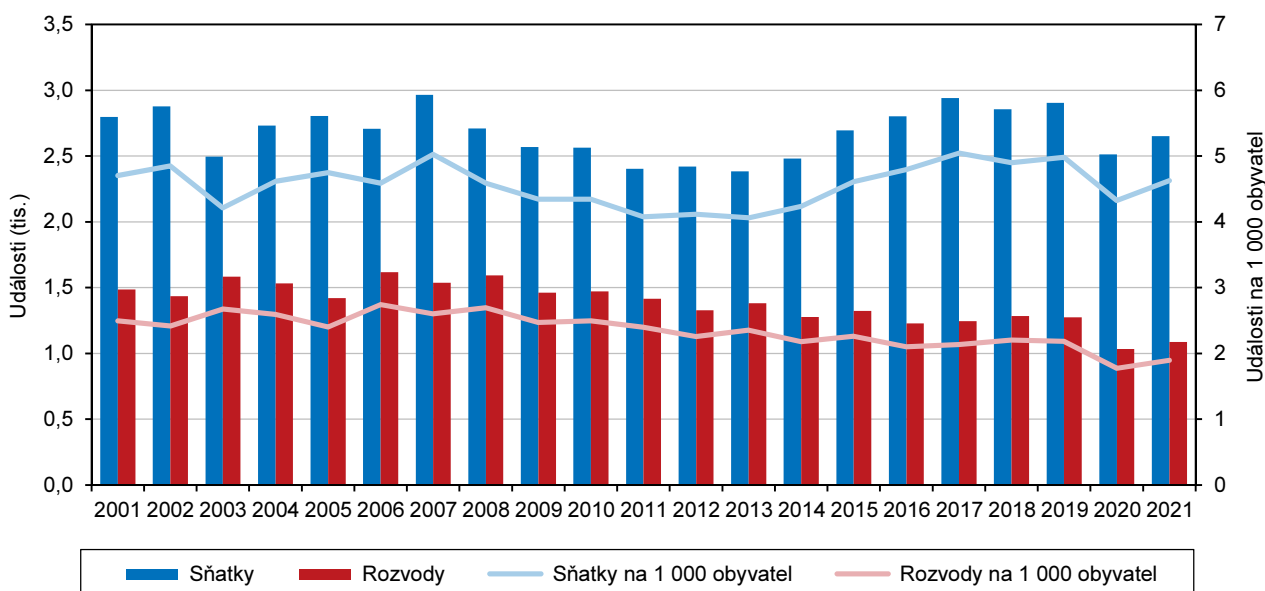
Za posledních dvacet let se v kraji počet uzavřených sňatků pohyboval od nejnižšího počtu 2 383 v roce 2013 po maximální počet 2 966 sňatků v roce 2007. Nejvyšší meziroční změna nastala vlivem epidemie covidu-19 v roce 2020 (pokles o 390 sňatků) a míra sňatečnosti 4,3 ‰ byla vzácně shodná ve všech okresech kraje. V roce 2021 se uskutečnilo sezdání 2 651 párů. Muži vstupovali do manželství nejčastěji ve věku 30 až 34 let, ženy ve věkové kategorii 25 až 29 let. Úroveň míry sňatečnosti 4,6 ‰ převyšovala republikový průměr (4,5 ‰) a mezikrajsky byla třetí nejvyšší. O první sňatek se jednalo u 80,6 % ženichů a 79,0 % nevěst. Oba snoubenci byli svobodní při 71,5 % sňatků. V průběhu deseti let se zvýšil průměrný věk při prvním sňatku u ženicha na 32,6 let (o 1,5 roku), u nevěsty na 30,0 let (o 1,9 roku). Podíl sňatků starších ženichů a mladších nevěst se snížil na 67,4 % (o 3,8 p. b.). Na 22,1 % (o 3,4 p. b.) vzrostl podíl sňatků starších nevěst a mladších ženichů. Stejný věk v den sňatku mělo 10,6 % snoubenců.

V roce 2021 index rozvodovosti dosáhl hodnotou 41,0 % svého dvacetiletého minima.

Ve Zlínském kraji v roce 2006 ukončilo své manželství 1 618 párů, nejvíce během posledních dvaceti let. Intenzita rozvodů zeslábla v roce 2020 důsledkem pandemických opatření vedoucích k omezení činnosti soudů v době nouzového stavu. Toho roku došlo k nejvyššímu meziročnímu poklesu o 241 rozvodů a počet 1 033 ukončených manželství se stal nejnižší od roku 2001. K druhému nejnižšímu počtu rozvodů došlo v následujícím roce 2021, kdy bylo rozvedeno 1 087 manželských párů. Index rozvodovosti dosáhl hodnotou 41,0 % svého dvacetiletého minima. Hrubá míra rozvodovosti 1,90 ‰ byla nižší než republikový průměr (2,01 ‰) a kraj se dělil spolu s Hlavním městem Prahou o pomyslnou třetí a čtvrtou nejnižší mezikrajskou příčku. Průměrný věk mužů při rozvodu vzrostl za 10 let o 2,5 roku na 45,5 let a průměrný věk žen o 2,4 roku na 42,6 let. Téměř třetina manželství (31,6 %) se rozvedla po 20 a více letech trvání. Počet ukončených manželství s 1 nezletilým dítětem se na počtu rozvodů podílel 28,0 %, se 2 nezletilými dětmi 30,0 % a bez nezletilých dětí 37,4 %.

Graf 1.7 Sňatky a rozvody ve Zlínském kraji

Zdroj: ČSÚ



Porodnost v roce 2021 dosáhla v kraji 10,5 ‰ a byla jen mírně pod republikovým průměrem.

V roce 2021 se v kraji živě narodilo 6 040 dětí, v poměru 50,6 % chlapců a 49,4 % dívek. Porodnost byla jen mírně pod republikovým průměrem (10,6 ‰), dosáhla 10,5 ‰ a tím i svého maxima za osmileté období, během kterého se meziročně vždy zvyšovala s výjimkou jediného poklesu v roce 2019. Nejnižší (9,6 ‰) hodnotu vykazovala na počátku sledovaného období v roce 2014.

Úmrtnost vzrostla v roce 2021 na dosavadní krajské maximum 13,9 ‰.

V kraji v roce 2021 zemřelo 7 984 osob, 4 131 mužů (51,7 %) a 3 853 žen (48,3 %). V průběhu posledních osmi sledovaných let se úmrtnost na nejnižší úrovni 10,4 ‰ nacházela v roce 2014. Vliv epidemie covidu-19 v roce 2020 způsobil skokové navýšení úmrtnosti na hodnotu 13,4 ‰ a v následujícím roce 2021 nárůst na dosavadní maximum 13,9 ‰, což znamenalo pátou nejvyšší hodnotu mezi kraji, průměr ČR byl 13,3 ‰. Vývoj úmrtnosti od roku 2020 přispěl k pomyslnému rozevření nůžek mezi úmrtností a porodností.

Výše novorozenecké i kojenecké úmrtnosti v kraji byly v roce 2021 nad průměrem ČR.

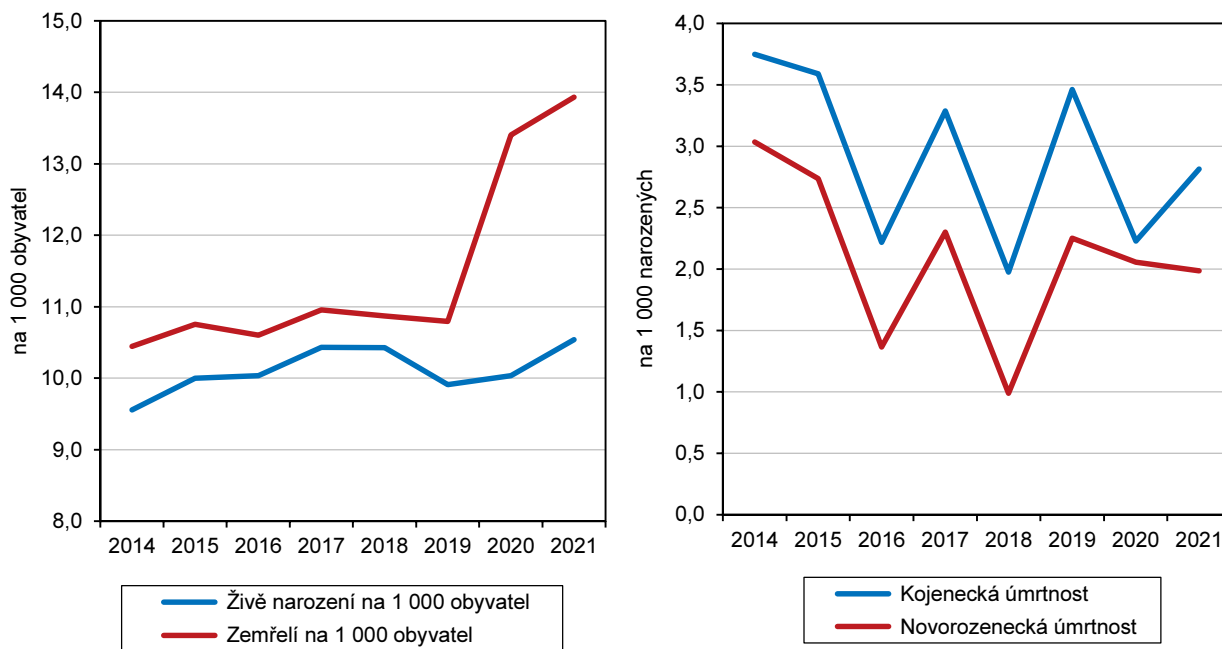
Novorozenecká úmrtnost v kraji vykazovala proti roku 2014 klesající tendenci, snížila se o jednu třetinu na 2,0 ‰. Přesto byla v roce 2021 nad republikovým průměrem (1,4 ‰) a mezikrajsky třetí nejvyšší. Rovněž kojenecká úmrtnost klesla z 3,8 ‰



v roce 2014 na hodnotu 2,8 ‰. Byla v roce 2021 také vyšší než republikový průměr (2,2 ‰) a obsadila čtvrtou nejvyšší mezikrajskou pozici. Průběhy novorozenecké a kojenecké úmrtnosti se od sebe odchylyly v roce 2021, kdy úmrtnost kojenecká meziročně vzrostla, zatímco novorozenecká pokračovala poklesem.

Graf 1.8 Porodnost a úmrtnost, novorozenecká a kojenecká úmrtnost ve Zlínském kraji

Zdroj: ČSÚ

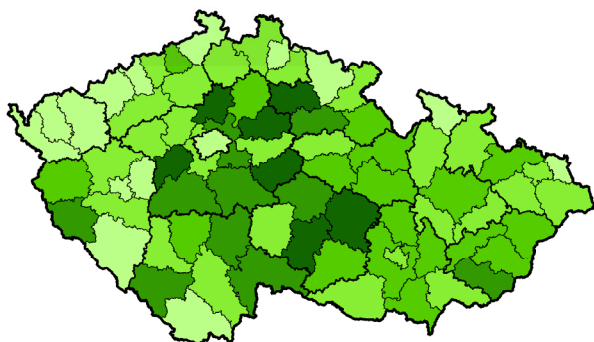


Úhrnná potratovost dosáhla v roce 2021 hodnoty 0,471 a byla vyšší než republiková (0,455).

V roce 2021 bylo v kraji evidováno 1 534 potratů, o pětinu méně než v roce 2014. Úhrnná potratovost dosáhla hodnoty 0,471 a byla vyšší než republiková hodnota 0,455. Hrubá míra potratovosti dosáhla průměrné republikové úrovně 2,7 ‰ a index potratovosti 25,3 byl proti republikové hodnotě 24,9 mírně nadprůměrný.

Úhrnná plodnost a úhrnná potratovost v okresech v roce 2021

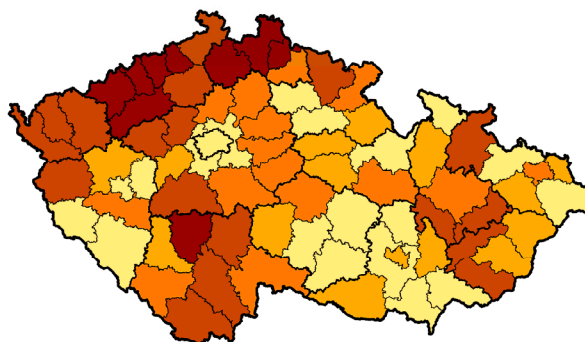
Úhrnná plodnost



Průměrný počet živě narozených dětí na jednu ženu během jejího reprodukčního období

- Méně než 1,750
- 1,750–1,849
- 1,850–1,899
- 1,900–1,949
- 1,950 a více

Úhrnná potratovost



Průměrný počet potratů na jednu ženu během jejího reprodukčního období

- Méně než 0,400
- 0,400–0,449
- 0,450–0,499
- 0,500–0,599
- 0,600 a více

Zdroj: ČSÚ

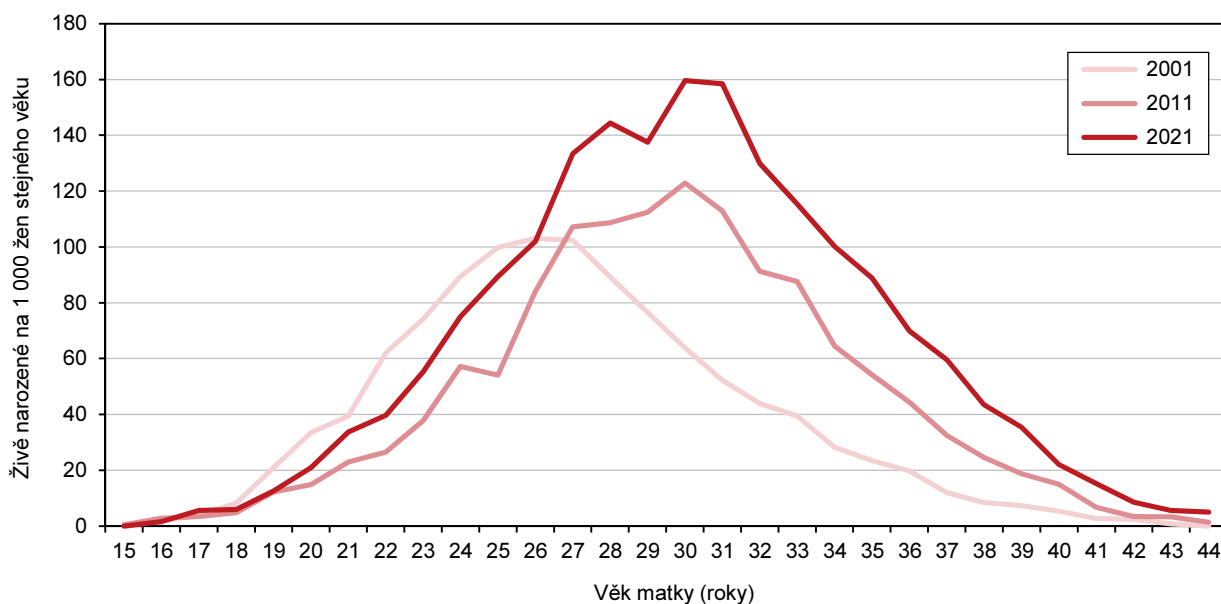
Z celkového počtu 1 534 potratů v roce 2021 byl téměř každý druhý samovolný (48,8 %), u 45,9 % se jednalo o umělá přerušení těhotenství, u 5,3 % případů o ukončená mimoděložní těhotenství a ostatní potraty. Z uměle přerušených těhotenství se v 72,7 % jednalo o přerušení první. Ze zdravotních důvodů muselo být přerušeno 114 těhotenství (16,2 %).

Úhrnná plodnost vzrostla v roce 2021 na hodnotu 1,878 a byla proti republikové hodnotě 1,826 nadprůměrná.

Úhrnná plodnost udává průměrný počet živě narozených dětí na jednu ženu během jejího reprodukčního období (15 až 49 let). Ve Zlínském kraji vzrostl tento ukazatel na hodnotu 1,878 a v porovnání s republikovou hodnotou 1,826 byl nadprůměrný. K zachování populace se však obvykle uvádí jako potřebná hodnota 2,1 a vyšší.

Graf 1.9. Míry plodnosti podle věku matky ve Zlínském kraji

Zdroj: ČSÚ



V období 20 let došlo v kraji ke zvýšení úrovně plodnosti a jejímu přesunu do vyššího věku ženy.

V kraji se v roce 2001 nejvyšší míra plodnosti projevila u žen ve věku 26 let (103 dětí), v roce 2011 ve věku 30 let (123 dětí) a v roce 2021 u žen ve věku 30 let (160 dětí). Během dvaceti let tak došlo ke zvýšení úrovně plodnosti a jejímu posunu do vyššího věku ženy.

Porodnost dosáhla nejvyšší hodnoty 10,5 ‰ v kraji v roce 2021 a byla mírně pod průměrem republiky.

Porodnost zaznamenala v kraji meziroční pokles pouze v roce 2019, v průběhu let narůstala až na nejvyšší hodnotu 10,5 ‰ v roce 2021. Republiková porodnost se v roce 2021 dostala na mírně vyšší úroveň 10,6 ‰. V kraji byla mezi živě narozenými dětmi téměř polovina dětí prvorozených (46,8 %), následoval podíl 38,9 % dětí druhorozených, jako třetí v pořadí se narodilo 11,0 % dětí a v pořadí čtvrtých a dalších potomků bylo 3,3 %. Narodilo se zde 50 dvojčat. Průměrný věk matky v době porodu se během 10 let zvýšil o 0,5 roku a dosáhl 31,1 let. Nejvíce vzrostl (o 0,8 roku) průměrný věk prvorodiček. Matkám při narození prvního dítěte bylo v průměru 29,4 let.

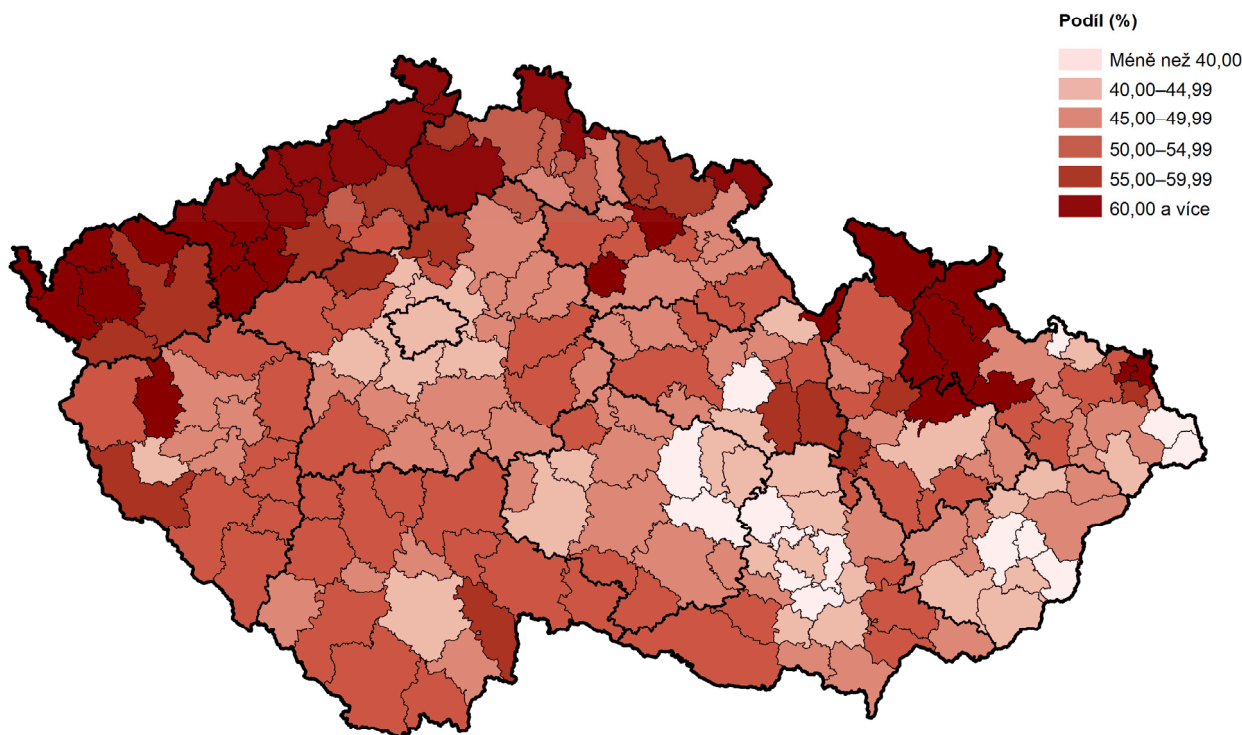
Nejvyšší hodnoty 43,1 % dosáhl podíl dětí, které se v roce 2021 narodily v kraji mimo manželství.

Kromě let 2018 a 2020 docházelo v kraji k růstu podílu dětí narozených mimo manželství. V roce 2020 i 2021 dosáhly podíly shodně nejvyšší hodnoty 43,1 %, která byla mezikrajsky druhá nejnižší. Republikový podíl dosahoval 48,5 % a v rámci krajů se v roce 2021 pohyboval od 63,0 % (Ústecký kraj) až po 40,5 % (Hlavní město Praha). Větší rozdíly byly také mezi jednotlivými okresy kraje, od nejnižšího podílu



38,3 % v okrese Zlín, přes 42,3 % v okrese Uherské Hradiště a 46,9 % v okrese Vsetín, až po nejvyšší hodnotu 48,0 % v okrese Kroměříž.

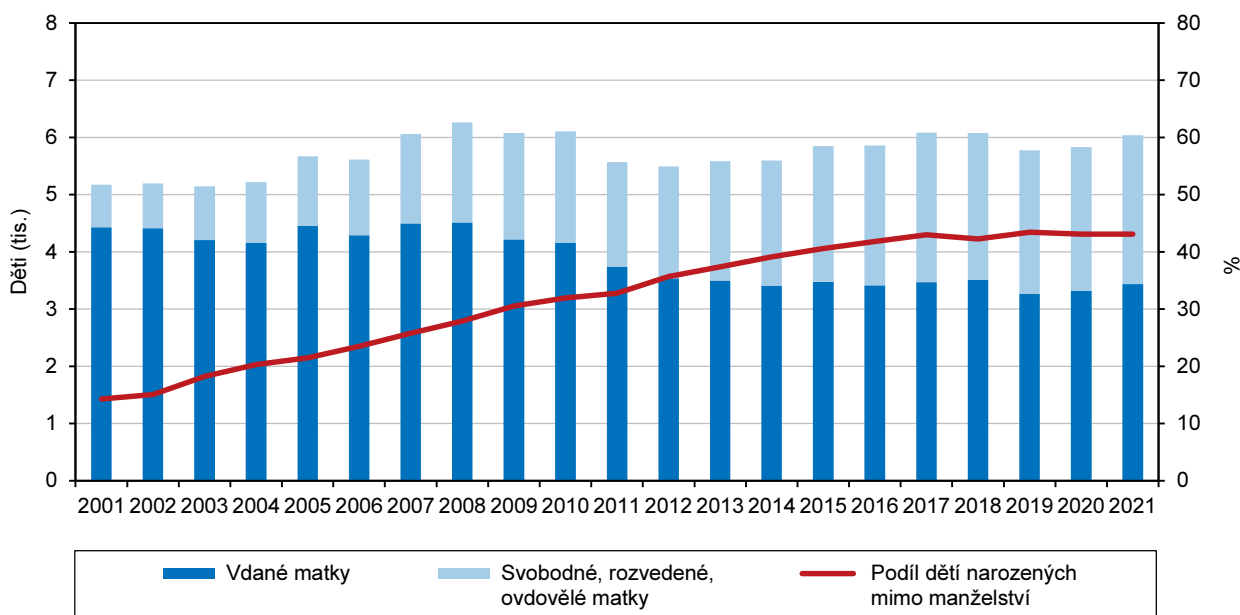
Živě narození mimo manželství ve správních obvodech obcí s rozšířenou působností v roce 2021



Zdroj: ČSÚ

Graf 1.10 Živě narozené děti podle rodinného stavu matky a podíl dětí narozených mimo manželství ve Zlínském kraji

Zdroj: ČSÚ

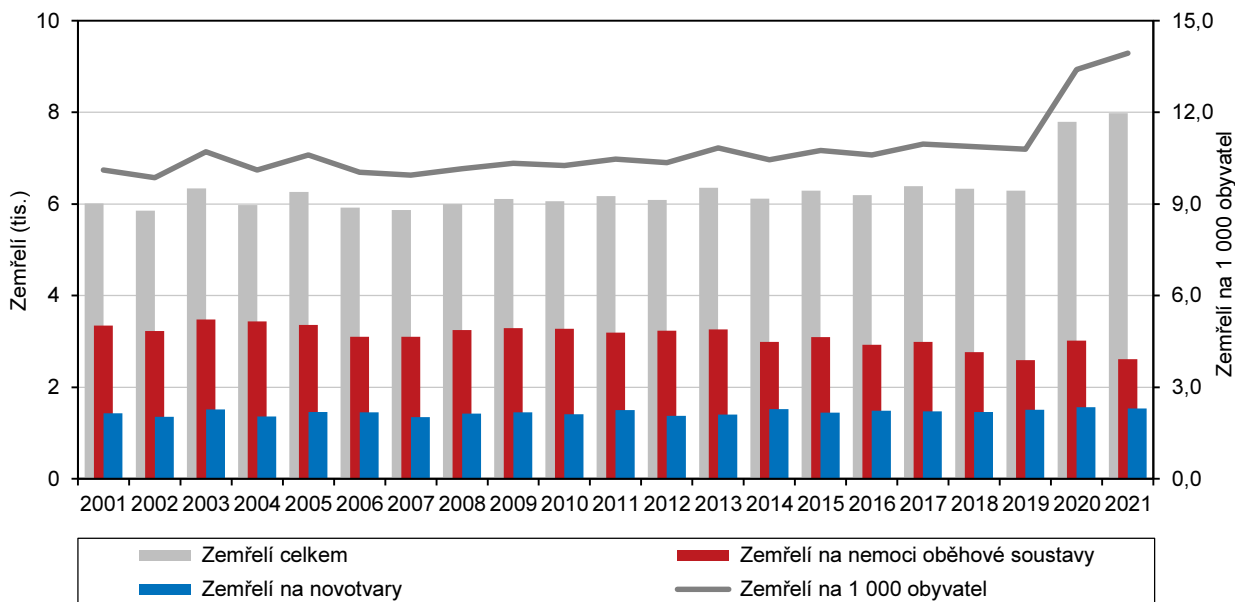


V roce 2021 zemřelo v kraji 7 984 osob, nejvíce za posledních 20 let.

V roce 2021 zemřelo ve Zlínském kraji 7 984 osob, 4 131 mužů (51,7 %) a 3 853 žen (48,3 %), a jednalo se o nejvyšší počet zemřelých v uplynulých 20 letech. K nejvyššímu meziročnímu nárůstu počtu úmrtí (o 1 503 zemřelých) došlo o rok dříve, v roce 2020. Nejnižší počet (5 855 úmrtí) kraj evidoval v roce 2002.

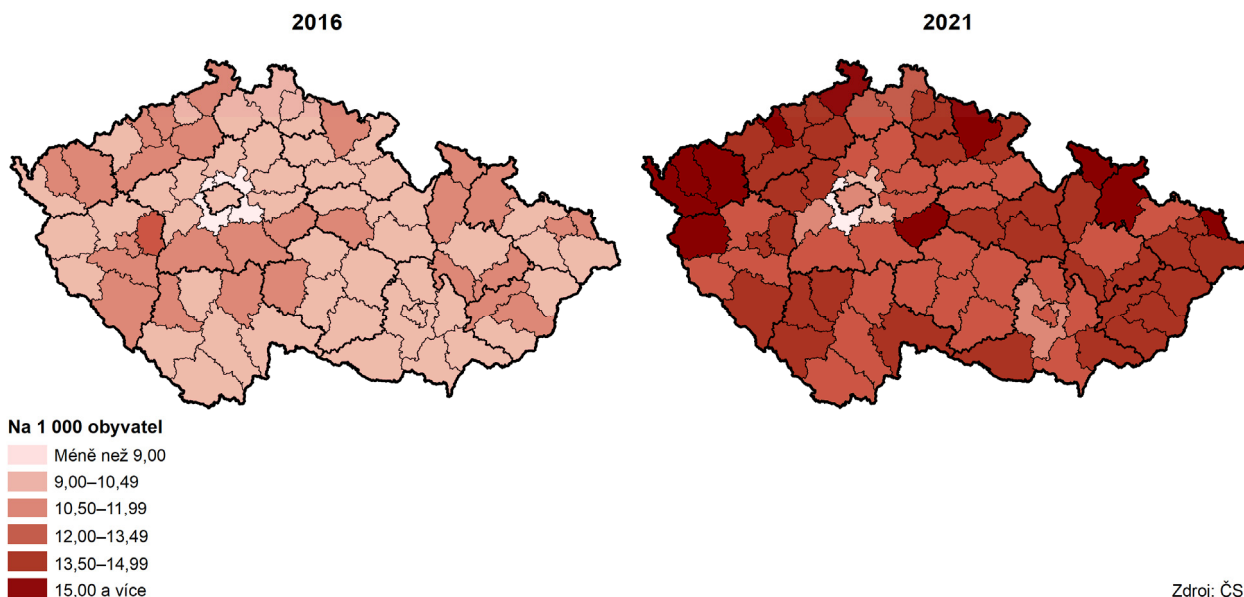
Graf 1.11 Zemřelí ve Zlínském kraji

Zdroj: ČSÚ



V roce 2021 se okresem s nejvyšší úmrtností v kraji (14,4 ‰) stal okres Vsetín, nejnižší úmrtnost byla v okrese Zlín (13,5 ‰). V roce 2016 byly hodnoty úmrtnosti mezi okresy rozdílnější. Okres Vsetín vykázal v tom roce úmrtnost nejnižší (10,1 ‰), následoval okres Uherské Hradiště (10,3 ‰), Zlín (10,5 ‰) a Kroměříž (11,8 ‰).

Zemřelí podle okresů v letech 2016 a 2021



Zdroj: ČSÚ



Úmrtnost v kraji dosáhla v roce 2021 hodnotou 13,9 ‰ dvacetiletého maxima.

Úmrtnost v kraji v roce 2021 dosáhla hodnotou 13,9 ‰ dvacetiletého maxima a byla ve srovnání s republikovou 13,3 ‰ úmrtností nadprůměrná, pátá nejvyšší v ČR. Na počátku sledovaného období, od roku 2001, úmrtnost Zlínského kraje vykazovala jedny z nejnižších hodnot mezi kraji, nad republikovou úroveň vzrostla v roce 2008. Svě vůbec nejnižší úrovně 9,9 ‰ dosahovala v roce 2002 (druhá nejnižší mezikrajská úmrtnost) a v roce 2007 (pátá nejnižší úmrtnost mezi kraji ČR).

Téměř třetina úmrtí v kraji (32,7 %) byla zapříčiněna nemocemi oběhové soustavy, necelá pětina (19,3 %) novotvary a 1 300 úmrtí (16,3 %) pandemií covid-19. Před dvaceti lety bylo 55,6 % úmrtí způsobeno nemocemi oběhové soustavy, zemřel na ně tak více jak každý druhý člověk.

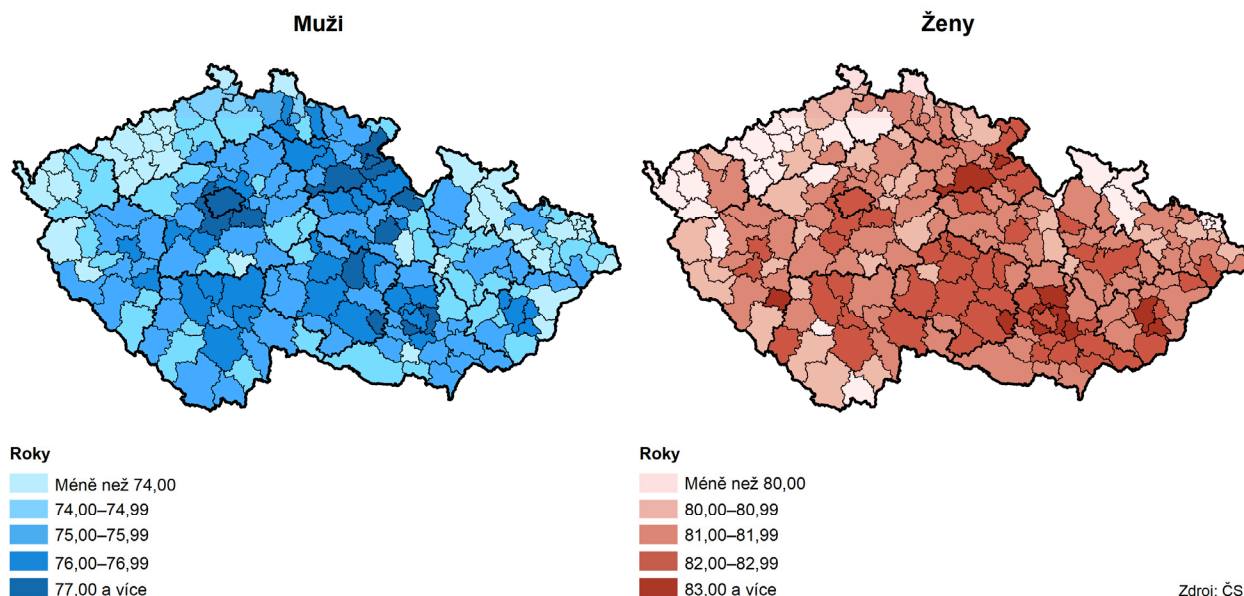
Na covid-19 v roce 2021 v České republice zemřelo 25 455 osob, v přepočtu se jednalo o 242,4 úmrtí na 100 000 obyvatel středního stavu. Zlínský kraj byl hodnotou 226,9 úmrtí na páté nejnižší příčce mezi kraji a okres Uherské Hradiště na sedmé nejnižší mezi okresy (189,4 úmrtí na 100 000 obyvatel). Z okresů kraje nastalo nejvíce úmrtí na covid-19 v okrese Kroměříž (253,5 zemřelých na 100 000 obyvatel).

Ve věku 65+ bylo v roce 2021 evidováno 83,7 % úmrtí, z toho nejvíce mezi 85 až 90 lety. Do 14 let věku nastalo 0,3 % úmrtí a 16,0 % obyvatel zemřelo mezi 15 a 64 lety. Nejvíce mužů (18,0 %) zemřelo ve věkové kategorii 75 až 79 let a nejvíce žen (22,1 %) ve věkové kategorii o 15 let starší, tedy mezi 90 až 94 lety.

Naděje dožití při narození v roce 2021 ve Zlínském kraji byla u mužů 74,15 let a 81,22 u žen.

Naděje dožití při narození v letech 2020-2021 ve Zlínském kraji byla u mužů 74,15 let a 81,22 let u žen. U mužů to byla pátá nejnižší mezikrajská úroveň, u žen pátá nejvyšší. Muž, který se v kraji dožil 65 let věku, měl naději dožití se dalších 14,70 let, žena ve stejném věku 65 let měla naději na dalších 19,14 let života.

Naděje dožití při narození podle pohlaví ve správních obvodech obcí s rozšířenou působností v letech 2017 až 2021



Naděje dožití při narození v ČR v letech 2020-2021 byla u mužů 74,09 let a 80,51 let u žen. Muž, který se v ČR dožil 65 let věku, měl naději dožití se dalších 14,51 let, žena ve stejném věku 65 let měla naději na dalších 18,65 let života. Naděje dožití mužů i žen byly tedy ve Zlínském kraji příznivější než na republikové úrovni.

Věková struktura, index stáří

Průměrný věk 43,6 let v roce 2021 dosáhl nejvyšší úrovně krajské i republikové.

Ve Zlínském kraji dosáhl v roce 2021 průměrný věk obyvatel 43,6 let, u mužů 41,9 let a 45,3 let u žen. Proti republikovému průměru byli obyvatelé kraje starší o 0,8 let, muži o 0,6 let a ženy o 1,1 let. Od roku 2001 vzrostl průměrný věk v kraji o 5,0 let, v ČR pouze o 3,8 let. Jeho každoroční zvyšování probíhalo v kraji vyšším tempem než v republice.

Na počátku hodnoceného období, od roku 2001, byl průměrný věk obyvatel kraje republikově podprůměrný, průměr ČR převýšil od roku 2007 a v roce 2018 obsadil nejvyšší příčku mezi kraji, které dosáhl také v následujících letech 2019 a 2021.

Ukazatel index stáří měl mezikrajsky třetí nejvyšší hodnotu 140,8 osob.

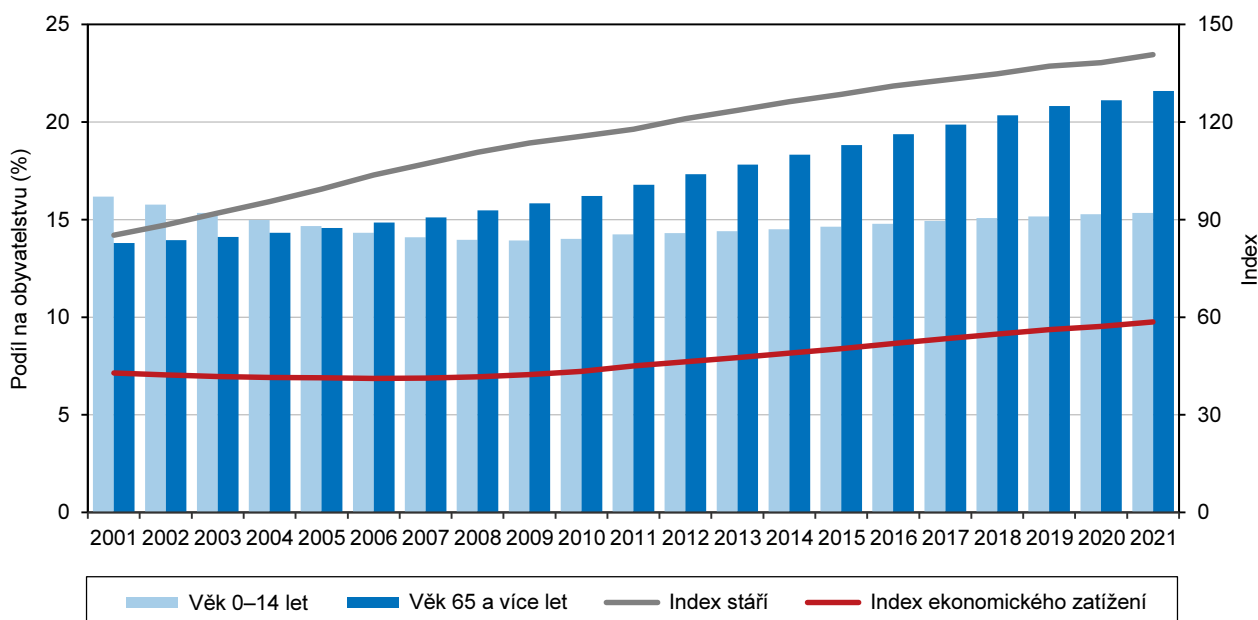
Od roku 2010 v kraji už nedocházelo k meziročnímu poklesu dětské složky obyvatelstva ve věku 0 až 14 let, ale naopak k jejímu menšímu nárůstu, kterému se však každoroční nárůst populační složky v poproduktivním věku 65 a více let postupně vzdaloval.

Podíl seniorské věkové skupiny 65+ poprvé v kraji převýšil podíl skupiny dětí 0-14 let v roce 2006 a v roce 2021 byla hodnota ukazatele indexu stáří 140,8 maximální a republikově třetí nejvyšší (na 100 dětí připadlo 140,8 seniorů). Vyšší byla už jen v Karlovarském a nejvyšší v Královéhradeckém kraji (142,9 osob), republiková úroveň dosáhla 128,1 osob.

U mužů dosahuje index stáří nižších hodnot, než u žen. V kraji měl v roce 2021 ukazatel index stáří mužů hodnotu 112,8 a index stáří žen 170,3. V případě žen byl index stáří na maximální hodnotě v mezikrajském srovnání a zároveň mezikrajsky maximální byla hodnotová vzdálenost mezi oběma indexy.

Graf 1.12 Věková struktura a věkové indexy obyvatel ve Zlínském kraji (stav k 31. 12.)

Zdroj: ČSÚ



Index ekonomického zatížení byl v roce 2021 na maximální úrovni 58,6.

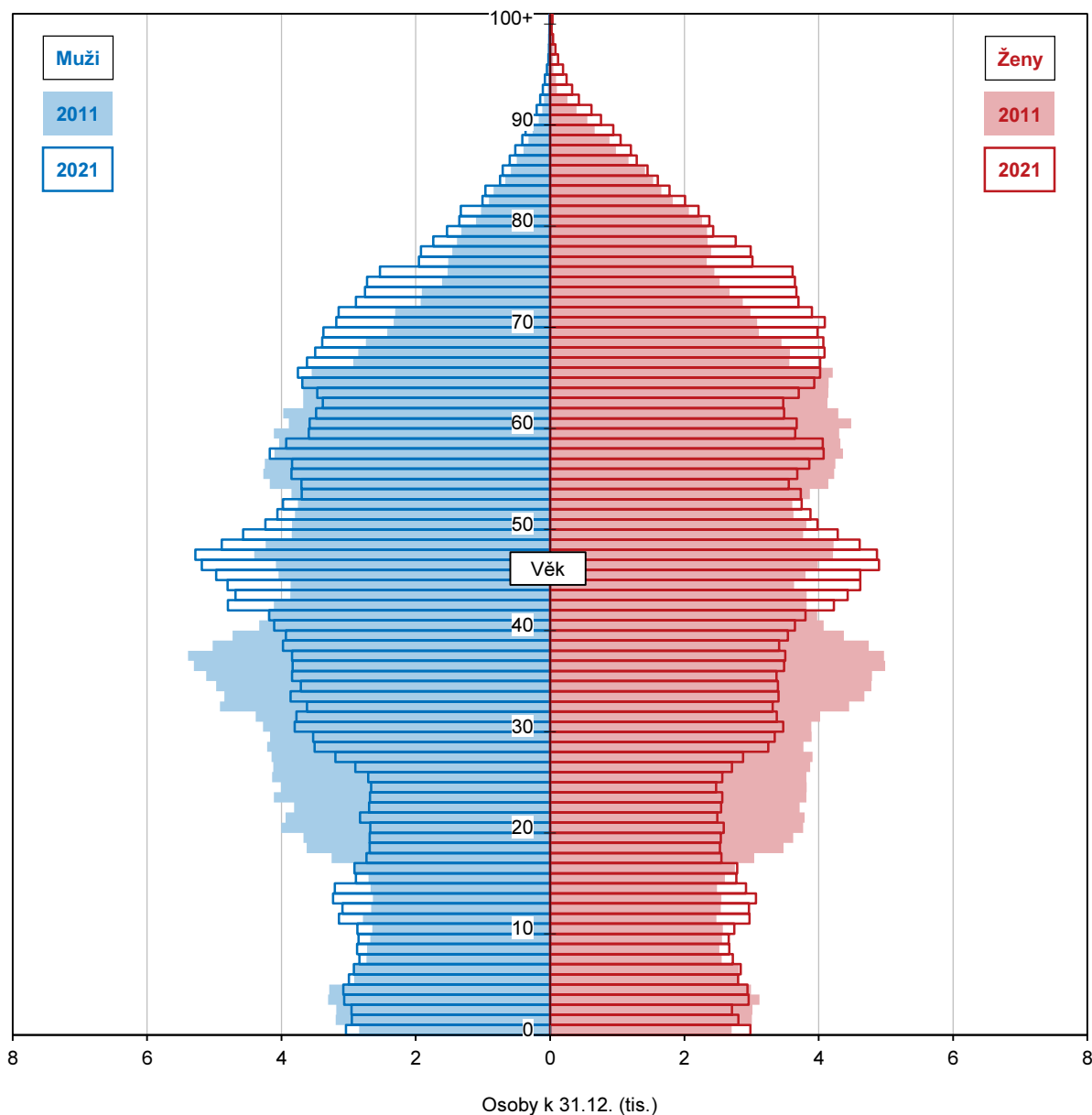
Index ekonomického zatížení v kraji klesal pouze do roku 2006, od roku 2007 jeho hodnota rostla až na úroveň 58,6 v roce 2021, sedmou nejvyšší mezi kraji. Nejvyšší pozice náležela Královéhradeckému kraji (61,6), nejnižší Hlavnímu městu Praze (55,4).



Čtvrtina počtu obyvatelstva v produktivním věku 15 až 64 let se v roce 2021 v kraji nacházela ve věku 40 až 49 let a jednalo se o nejsilnější věkovou skupinu 16,9 % mužů a 15,1 % žen, které se narodily v 70. letech 20. století, v době silné populační vlny, kdy stát podporoval novomanželské půjčky, rodinu a pracující matky.

Graf 1.13 Věkové složení obyvatel Zlínského kraje v letech 2011 a 2021

Zdroj: ČSÚ



Věkové struktury jednotlivých okresů byly od uvedené věkové struktury obyvatel Zlínského kraje odlišné.

V okrese Kroměříž žilo podílově více nejstarších obyvatel 65 a víceletých (+0,41 p. b.) a nižší podíl osob ve věku 15-64 let (-0,32 p. b.) i dětské složky obyvatel (-0,09 p. b.).

Podobně v okrese Zlín byl vyšší podíl seniorské složky obyvatel (+0,18 p. b.) spolu s nižším podílem osob v produktivním věku (-0,17 p. b.) a dětské složky (-0,02 p. b.).

Naopak v okrese Vsetín měla vyšší podíl jak dětská složka (+0,27 p. b.) tak podíl složky obyvatel v produktivním věku (+0,22 p. b.) a výrazně nižší byl podíl seniorské složky osob (-0,50 p. b.).

Okres Uherské Hradiště měl vyšší pouze podíl obyvatel v produktivním věku (+0,24 p. b.) a nižší podíl jak dětské složky (-0,18 p. b.), tak složky seniorské (-0,05 p. b.).

Graf 1.14 Srovnání věkové struktury obyvatel v okresech Zlínského kraje k 31. 12. 2021

Zdroj: ČSÚ

