

1. Demografický vývoj

Více než dvacetiletá historie novodobého krajského uspořádání vybízí k ohlédnutí a podrobnějšímu bilancování. Zatímco některé demografické ukazatele se v čase mění spíše mírně, změny řady jiných jsou naopak zcela zásadní. Mimořádné postavení zastává v dlouhodobém kontextu pandemie, která se od roku 2020 promítla do mnoha oblastí, vč. statistiky obyvatelstva. Slavnostní událostí je pro demografii sčítání lidu, domů a bytů, které se na našem území koná přibližně v desetiletých intervalech. Poslední cenzus se uskutečnil v roce 2021 a vytvořil nový základ pro každoroční bilance. Jaké konkrétně byly krátkodobé i dlouhodobé tendence demografických událostí?

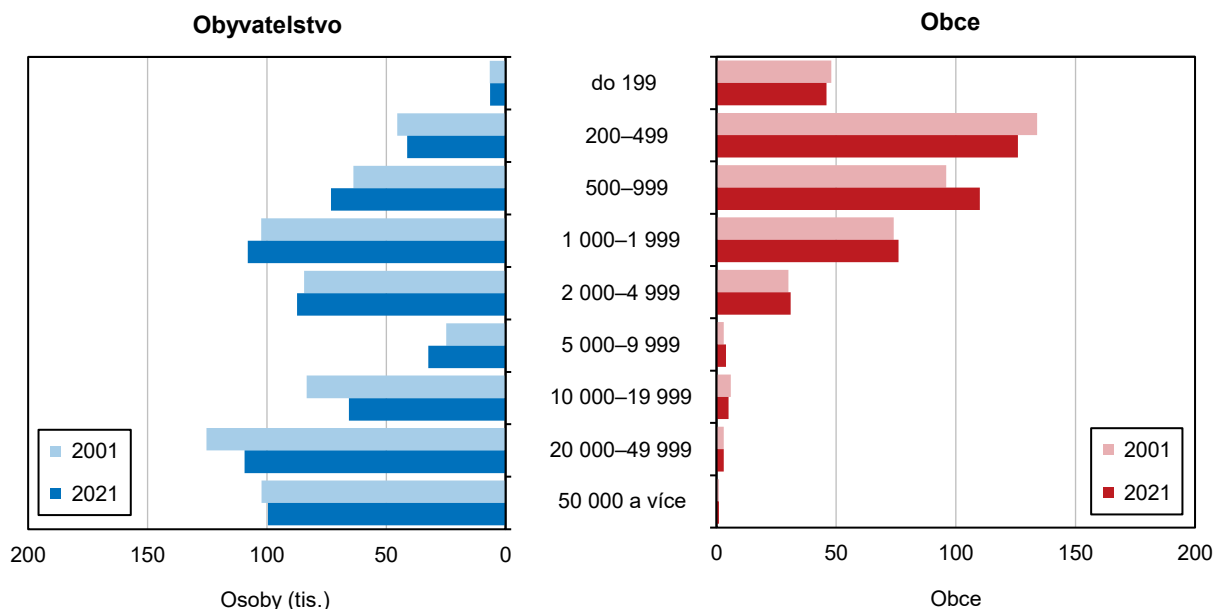
Územní změny, sídelní struktura

Olomoucký kraj zaujímal výměru 5 272 km² a tvořil 6,7 % z rozlohy ČR.

Olomoucký kraj zůstal osmým nejrozlehlejším ze 14 krajů České republiky. K 31. 12. 2021 se rozkládal na ploše 5 272 km² a tvořil 6,7 % z rozlohy státu. Od novodobého vzniku Olomouckého kraje v roce 2000 se jeho výměra měnila zásadním způsobem třikrát. V roce 2002 se rozšířila v souvislosti se změnou hranic vojenského újezdu Libavá. K nejviditelnějšímu překreslení hranic kraje došlo v roce 2005, kdy se k 1. lednu jeho území rozšířilo o obce Moravský Beroun, Norberčany a Huzová ze sousedního kraje Moravskoslezského. O 11 let později se do krajských hranic promítly územní změny vojenských újezdů Libavá a Březina. Část Vojenského újezdu Libavá byla z okresu Olomouc připojena k okresu Opava v Moravskoslezském kraji. Naopak část Vojenského újezdu Březina přešla z okresu Vyškov v Jihomoravském kraji do okresu Prostějov. Těmito změnami bylo území Olomouckého kraje rozšířeno o 4,5 km².

Graf 1.1 Sídelní struktura Olomouckého kraje v letech 2001 a 2021 (stav k 31. 12.)

Zdroj: ČSÚ



Kraj zůstal vymezen katastrálním územím 402 obcí.

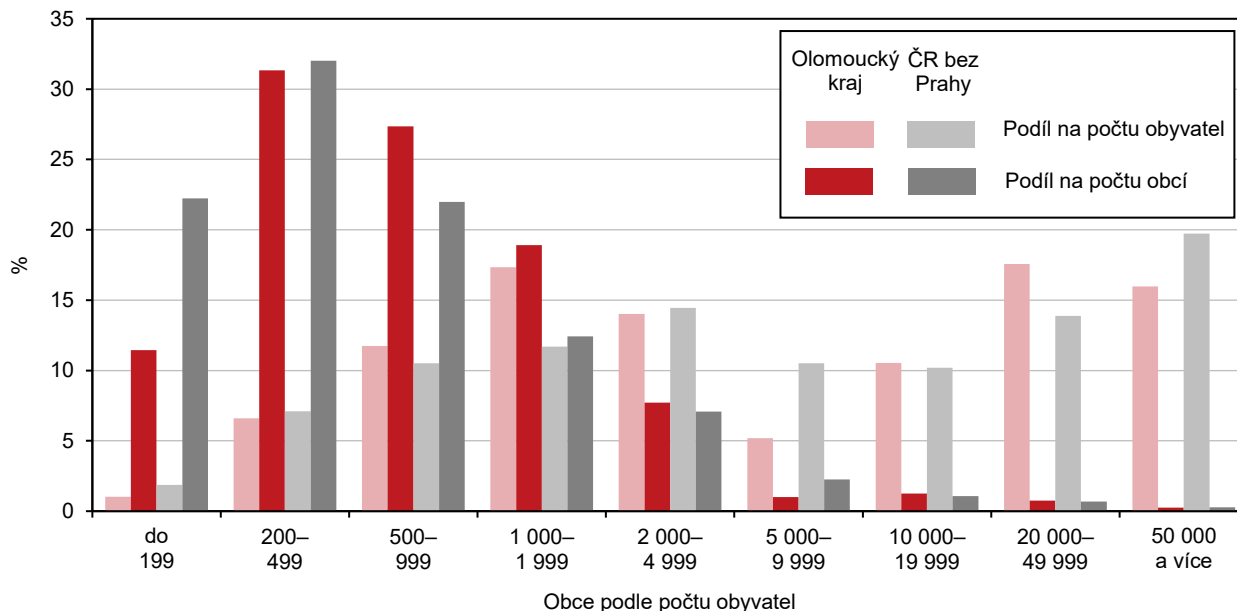
Z administrativního hlediska se Olomoucký kraj člení na 5 okresů, 13 správních obvodů obcí s rozšířenou působností (SO ORP) a 20 správních obvodů obcí s pověřeným obecním úřadem (SO POÚ). V roce 2021 byl Olomoucký kraj vymezen katastrálním územím 402 obcí, které se členily na 768 částí. Počet obcí se naposledy změnil 1. ledna 2016, kdy v souvislosti s optimalizací vojenských újezdů vznikly tři nové obce – Město Libavá, Kozlov a Luboměř pod Strážnou.

V Olomouckém kraji mělo v roce 2021 sídlo 31 měst.

Z celkového počtu 402 obcí bylo k 31. 12. 2021 ustanoveno 31 měst, 12 městysů a 1 vojenský újezd. Počet měst se naposledy zvýšil 22. července 2020, kdy statut města získala obec Štěpánov. Města Olomouc, Prostějov a Přerov jsou městy statutárními, přičemž Olomouc je současně krajským městem Olomouckého kraje.

Graf 1.2 Sídelní struktura Olomouckého kraje a České republiky (bez Prahy) k 31. 12. 2021

Zdroj: ČSÚ



Rozlohou největší obcí v kraji zůstal vojenský újezd Libavá, nejmenší obcí byl Strukov.

Výměrou největším okresem Olomouckého kraje je okres Olomouc, který k 31. 12. 2021 zaujímal plochu 1 608 km². Okres Olomouc je největším na Moravě a pátým nejrozlehlejším okresem v České republice. Druhým největším okresem v kraji je okres Šumperk s výměrou 1 313 km². Mezi spíše menší okresy v České republice se řadí trojice okresů Přerov (854 km²), Prostějov (777 km²) i Jeseník (719 km²). Rozlohou největší obcí Olomouckého kraje zůstal vojenský újezd Libavá, který se k 31. 12. 2021 rozkládal na ploše 235,5 km². V dalším pořadí následovalo krajské město Olomouc (103,3 km²) a dvě sousední horské obce Loučná nad Desnou (94,3 km²) a Bělá pod Pradědem (92,2 km²) tvořící hranici mezi Moravou a Slezskem. Na opačném pólu pořadí se umístila obec Strukov (0,5 km²), která leží v trojúhelníku měst Šternberk, Uničov a Litovel. Po blanenské obci Závist byl Strukov obcí s druhou nejmenší výměrou v České republice. Dalšími nejmenšími obcemi Olomouckého kraje byla dvojice obcí situovaných na levém břehu řeky Bečvy při spojnici měst Přerov a Lipník nad Bečvou – Oldřichov (0,9 km²) a Grymov (1,0 km²).

Vývoj počtu obyvatel

Na konci roku 2021 žilo v Olomouckém kraji 622,9 tis. obyvatel.

V návaznosti na výsledky Sčítání 2021 mělo k 31. 12. 2021 registrovaný pobyt v Olomouckém kraji 622,9 tis. obyvatel. Ačkoliv se jejich počet dlouhodobě snižuje, zůstal Olomoucký kraj již podeváté v řadě 7. nejlidnatějším krajem v České republice – za krajem Jihočeským (637,0 tis. osob) a před krajem Plzeňským (578,7 tis. osob). Populačně největším v České republice byl na konci roku 2021 kraj Středočeský (1 386,8 tis. osob). Následovala Praha (1 275,4 tis. osob) a kraje Jihomoravský (1 184,6 tis. osob) a Moravskoslezský (1 178,0 tis. osob). Nejméně lidnatým krajem byl kraj Karlovarský (283,2 tis. osob).



Průměrná hustota osídlení v Olomouckém kraji činila 118,2 obyv./km².

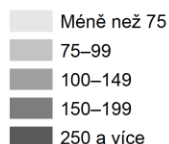
Jiný žebříček nabízí pořadí čtrnácti krajů podle průměrné hustoty zalidnění. Suverénně největší hustota náležela Praze (2 570,3 obyv./km²). Naopak nejjednodušší osídlení charakterizovalo druhý nejrozlehlejší kraj Jihočeský (63,3 obyv./km²). Průměrná hustota obyvatel Olomouckého kraje dosáhla 118,2 obyv./km², což odpovídalo osmé největší hustotě v mezikrajském srovnání. V České republice žilo na konci roku 2021 celkem 10 516,7 tis. obyvatel při hustotě 133,3 obyv./km².

V okrese Olomouc mělo na konci roku 2021 bydlíště 233,6 tis. obyvatel při průměrné hustotě 145,3 obyv./km². Ještě vyšší hustotu osídlení charakterizovalo druhý nejlidnatější okres Přerov (148,2 obyv./km²). Zde žilo ke stejnému datu 126,6 tis. osob. V okrese Šumperk mělo registrovaný pobyt 118,4 tis. obyvatel, což odpovídalo druhému nejjednoduššímu zalidnění v kraji (90,2 obyv./km²). Další pozici zaujímal okres Prostějov s počtem 107,6 tis. obyvatel a hustotou 138,4 obyv./km². Nejméně lidnatým a nejjednodušší osídleným okresem Olomouckého kraje je okres Jeseník. K 31. 12. 2021 zde mělo bydlíště 36,8 tis. obyvatel při průměrné hustotě 51,1 obyv./km² (6. nejnižší hustota zalidnění mezi všemi okresy České republiky).

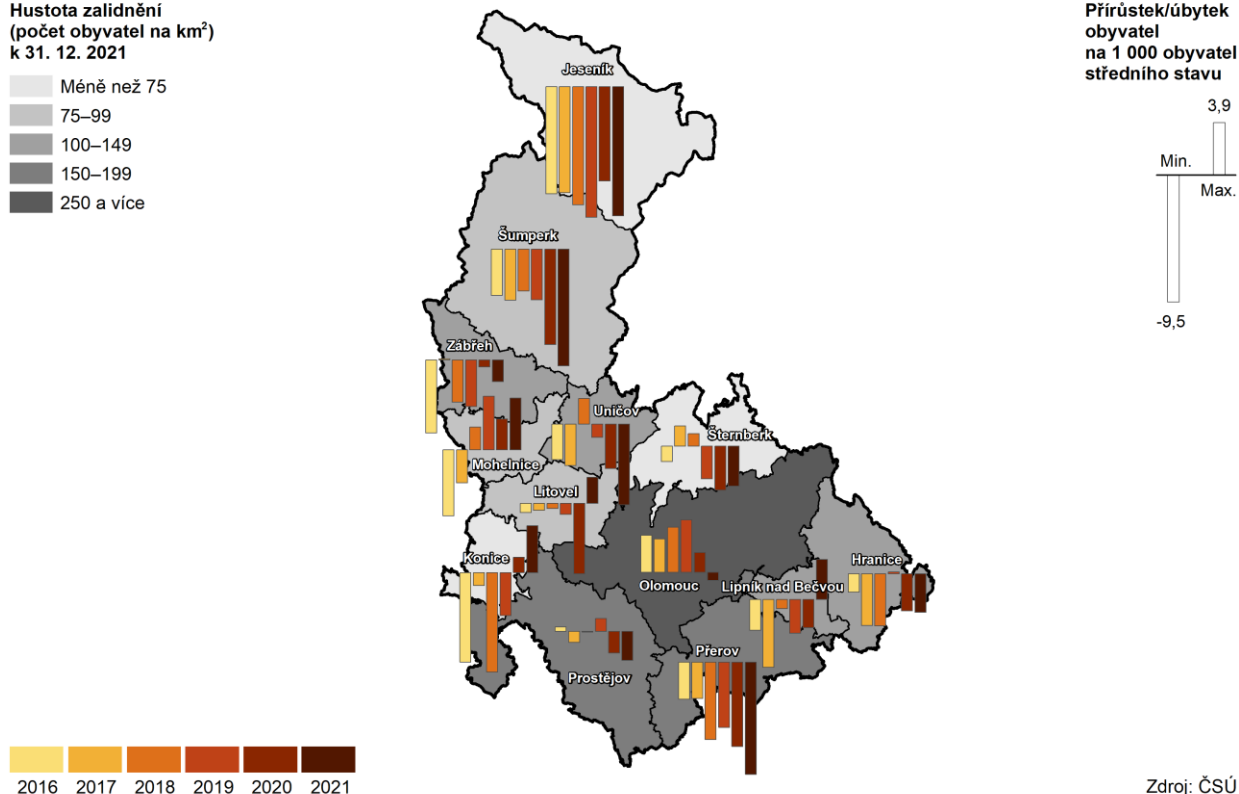
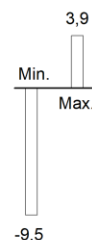
Nejlidnatějším okresem Olomouckého kraje je okres Olomouc, ve kterém mělo k 31. 12. 2021 bydlíště 233,6 tis. obyvatel při průměrné hustotě 145,3 obyv./km². Ještě vyšší hustotu osídlení charakterizovalo druhý nejlidnatější okres Přerov (148,2 obyv./km²). Zde žilo ke stejnému datu 126,6 tis. osob. V okrese Šumperk mělo registrovaný pobyt 118,4 tis. obyvatel, což odpovídalo druhému nejjednoduššímu zalidnění v kraji (90,2 obyv./km²). Další pozici zaujímal okres Prostějov s počtem 107,6 tis. obyvatel a hustotou 138,4 obyv./km². Nejméně lidnatým a nejjednodušší osídleným okresem Olomouckého kraje je okres Jeseník. K 31. 12. 2021 zde mělo bydlíště 36,8 tis. obyvatel při průměrné hustotě 51,1 obyv./km² (6. nejnižší hustota zalidnění mezi všemi okresy České republiky).

Pohyb obyvatel ve správních obvodech obcí s rozšířenou působností Olomouckého kraje v letech 2016 až 2021

Hustota zalidnění (počet obyvatel na km²) k 31. 12. 2021



Přírůstek/úbytek obyvatel na 1 000 obyvatel středního stavu



Zdroj: ČSÚ

Od roku 2001 ubylo nejvíce obyvatel ve správních obvodech ORP Přerov, Šumperk a Jeseník.

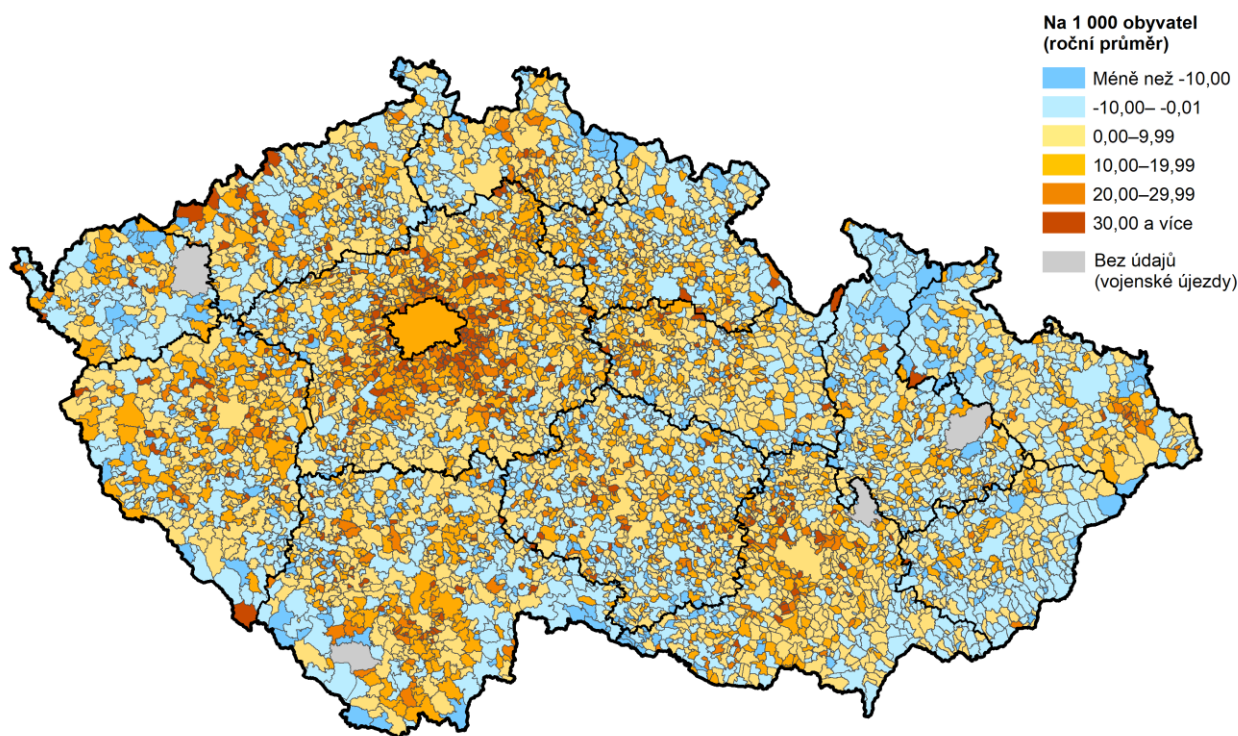
K relativně nejvýraznějšímu snížení počtu obyvatel došlo v roce 2021 v okrese Jeseník, kde celkový úbytek 345 osob odpovídal poklesu 9,4 osob na 1 000 obyvatel středního stavu (nejvyšší relativní snížení v ČR). Pokles obyvatel byl na Jesenícku dán jak stěhováním, tak přirozenou měnou. Tento souběh charakterizuje okres Jeseník již 12 let v řadě. Úbytek obyvatel stěhováním a přirozenou měnou nastal také na Přerovsku a Šumpersku. V okrese Přerov ubylo 687 obyvatel (5,4 osob na 1 000 obyvatel), což již popáté za sebou odpovídalo absolutně největšímu poklesu obyvatel mezi všemi okresy v kraji. Populace okresu Šumperk se snížila o 554 obyvatel (4,7 osob na 1 000 obyvatel). Zejména v důsledku vyšších počtů

zemřelých se přírůstků obyvatel nedočkal žádný z okresů Olomouckého kraje. V okrese Olomouc se počet obyvatel v roce 2021 snížil o 249 osob (1,1 osob na 1 000 obyvatel), a to navzdory kladnému migračnímu saldu. Obdobný vývoj charakterizoval také sousední okres Prostějov. I přes přírůstek obyvatel stěhováním zde poklesl počet obyvatel o 166 osob (1,5 osob na 1 000 obyvatel). Z pohledu nižších územních jednotek došlo k úbytku populace v devíti ze třinácti správních obvodů ORP Olomouckého kraje. Nejvyšší relativní pokles obyvatel zaznamenal v loňském roce SO ORP Jeseník následovaný SO ORP Šumperk a Přerov. Čtyřmi SO ORP s populačními růsty byly Mohelnice, Konice, Lipník nad Bečvou a Litovel.

Ve 31 městech kraje bydlelo 349,3 tis. obyvatel, tj. 56,1 % z krajské populace.

Třetina obyvatel Olomouckého kraje měla na konci roku 2021 registrovaný pobyt ve čtyřech jeho největších městech. Krajské a statutární město Olomouc s počtem 99 496 obyvatel bylo 6. nejlidnatější město v České republice. Ve statutárním městě Prostějově bydlelo 43 055 osob (24. nejlidnatější v ČR), ve statutárním městě Přerově 41 404 osob (26. nejlidnatější v ČR) a ve městě Šumperku 24 910 osob (40. nejlidnatější v ČR). Více než 10 tis. obyvatel měla v kraji také města Hranice (17 495 osob), Zábřeh (13 281 osob), Šternberk (13 144 osob), Uničov (11 066 osob) a Jeseník (10 658 osob).

Celkový přírůstek/úbytek počtu obyvatel v obcích v letech 2016 až 2021



Zdroj: ČSÚ

Dlouhodobým jevem v pohybu obyvatelstva je vylidňování periférií a měst.

Mezi přetrvávající jevy v pohybu obyvatelstva patří zejména vylidňování periférií, a to jak vnějších, tak vnitřních. V případě Olomouckého kraje je tento jev spojený nejen s populačním úbytkem v severní části kraje, ale také s poklesem počtu obyvatel na Konicku nebo Přerovsku. Dalším dlouhodobým fenoménem je vylidňování měst spojené s procesem suburbanizace, v rámci které se lidé stěhují do bezprostředního zázemí významných sídel. Za poslední dvě dekády klesl v Olomouckém kraji počet obyvatel ve všech městech s více než 10 tis. obyvateli.



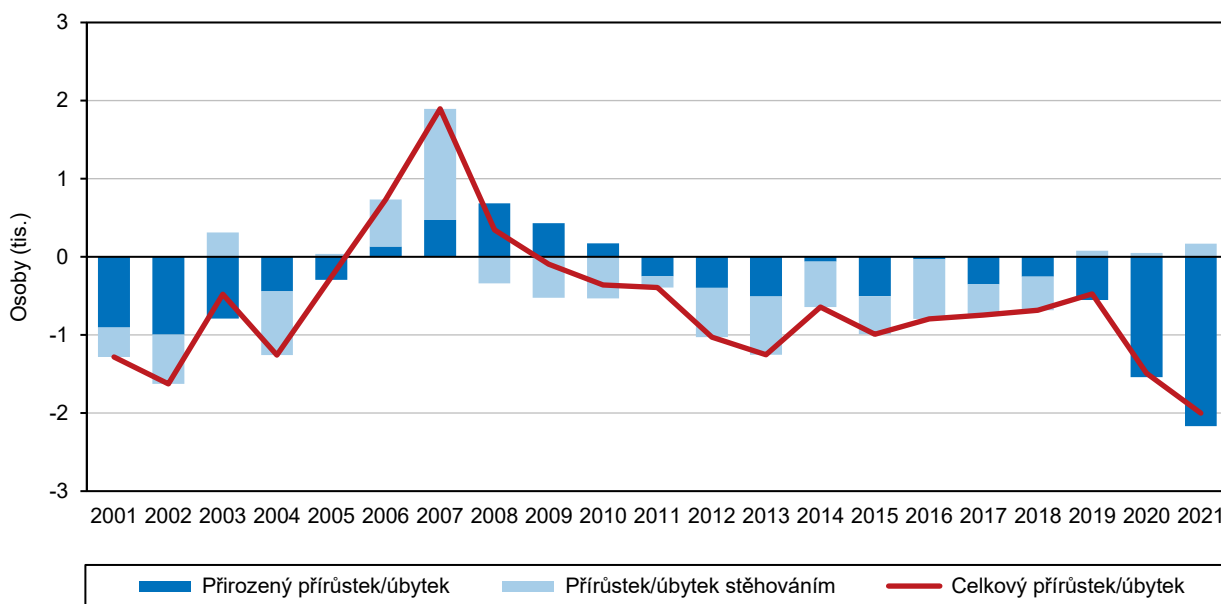
Demografické události

Počet zemřelých v kraji byl v letech 2020 a 2021 zřetelně vyšší než počet živě narozených.

Přirozený přírůstek, který vyjadřuje rozdíl mezi živě narozenými a zemřelými, dosáhl v letech 2020 a 2021 výrazně záporných hodnot. V roce 2020 ubylo v kraji přirozenou měnou 1 542 osob, o rok později se přirozený úbytek prohloubil na 2 168 osob. V obou letech byl zřetelně nejvyšší od vzniku Olomouckého kraje. Pokles počtu obyvatel přirozenou měnou charakterizoval v letech 2020 i 2021 všech pět okresů v kraji. Relativně nejvyšší byl na Jesenícku, naopak relativně nejnižší byl na Olomoucku. Za primární příčinu přirozených úbytků lze v tomto období označit vyšší počty zemřelých v důsledku pandemie. Sekundární vliv má měnící se věková skladba obyvatelstva a především jeho dlouhodobé stárnutí. Počty živě narozených dětí se v letech 2020 a 2021 pohybovaly v blízkosti dlouhodobého průměru, a to navzdory klesajícímu počtu žen v reprodukčně aktivním věku. Hlavním důvodem byla zvýšená úhrnná plodnost, která zabránila výrazným úbytkům v počtu živě narozených dětí v závěru sledovaného období, a tím i ještě vyšším přirozeným úbytkům. Na druhou stranu počet osob ve věku 80 a více let, které v roce 2021 tvořily 43,7 % zemřelých, roste konstantně. Zatímco v roce 2001 jich bylo 16,5 tis., o 20 let později jejich počet vzrostl na 28,5 tis. S tím souvisí i vyšší počty zemřelých v této věkové skupině. Přirozený přírůstek, tj. početní převahu živě narozených nad zemřelými, zaznamenal Olomoucký kraj naposledy v roce 2010.

Graf 1.3 Pohyb obyvatel v Olomouckém kraji

Zdroj: ČSÚ

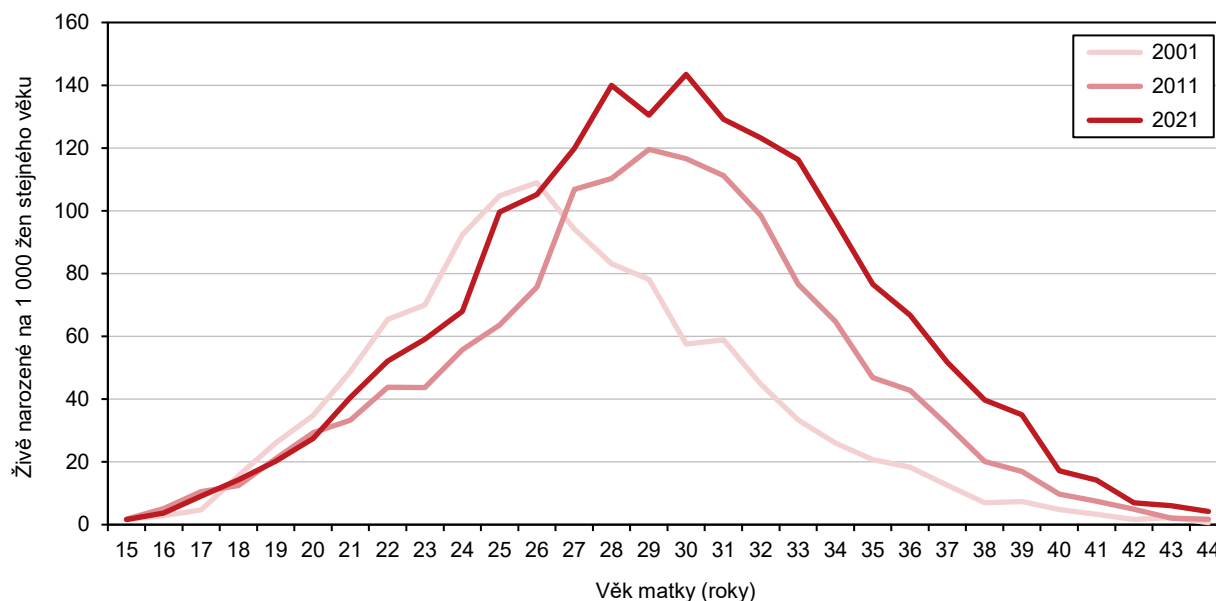


Již třetím rokem v řadě v kraji převýšil počet přistěhovaných nad počtem vystěhovaných.

Přírůstek stěhováním, který vyjadřuje rozdíl mezi přistěhovanými a vystěhovanými, dosáhl v letech 2019, 2020 a 2021 kladných hodnot, a to po předchozím jedenáctiletém období každoročních migračních úbytků. V roce 2019 se vlivem stěhování zvýšil počet obyvatel v kraji o 78 osob, v roce 2020 o 49 osob a v roce 2021 o 167 osob. Ještě výrazněji kladné je migrační saldo Olomouckého kraje s cizinou, a to dlouhodobě. V roce 2019 dosáhl přírůstek zahraničního stěhování v kraji 885 osob, což odpovídalo nejvyšší hodnotě od roku 2009. V roce 2020 činil migrační přírůstek s cizinou 613 osob a v roce 2021 přesně 714 osob. Z pohledu nižších územních jednotek popisuje Olomoucký kraj od roku 2016 neměnný jev. Kladné migrační přírůstky připisují každoročně okresy Prostějov a Olomouc, naopak záporná salda charakterizují okresy Jeseník, Šumperk a Přerov.

Graf 1.4 Míry plodnosti podle věku matky v Olomouckém kraji

Zdroj: ČSÚ

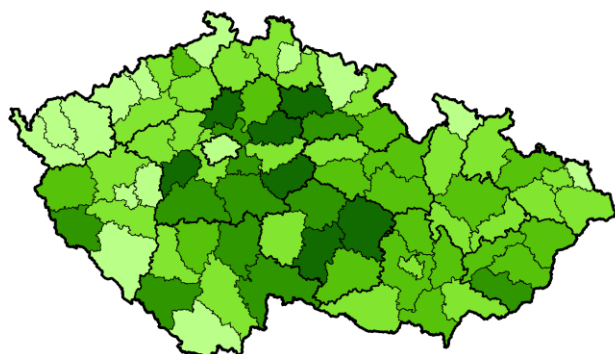


Porodnost v kraji se po roční odmlce vrátila pod celostátní průměr.

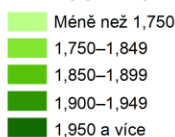
Již osmým rokem v řadě překonala hrubá míra porodnosti v Olomouckém kraji hranici deseti živě narozených dětí na 1 000 obyvatel. V roce 2021 se meziročně snížila na 10,3 ‰ a byla 6. nejnižší mezi všemi kraji. Porodnost v kraji byla v uplynulých 20 letech pod celostátním průměrem s jedinou výjimkou v roce 2020. Relativně nejvíce dětí se v roce 2021 narodilo opět v okrese Olomouc (11,0 ‰), který jako jediný překonal republikový průměr 10,6 živě narozených na 1 000 obyvatel. Relativně nejméně dětí se narodilo v okrese Jeseník (9,1 ‰). Úhrnná plodnost se zvýšila na zcela nejvyšší úroveň od vzniku kraje (1,821), přesto zůstala pod celostátním průměrem (1,826). Mezní hodnoty náležely v kraji okresu Olomouc (1,873) a okresu Jeseník (1,721). V mezikrajském pohledu příslušela nejvyšší úhrnná plodnost Kraji Vysočina (1,947) a nejnižší kraji Karlovarskému (1,690).

Úhrnná plodnost a úhrnná potratovost v okresech v roce 2021

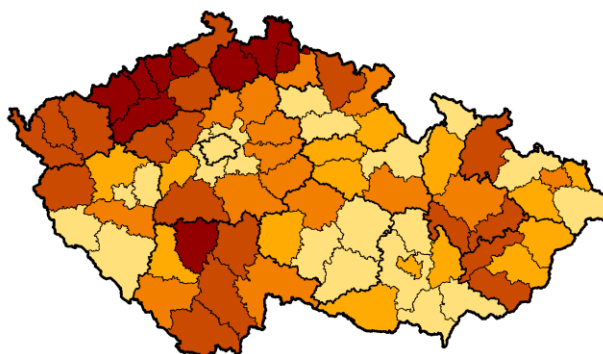
Úhrnná plodnost



Průměrný počet živě narozených dětí na jednu ženu během jejího reprodukčního období



Úhrnná potratovost



Průměrný počet potratů na jednu ženu během jejího reprodukčního období

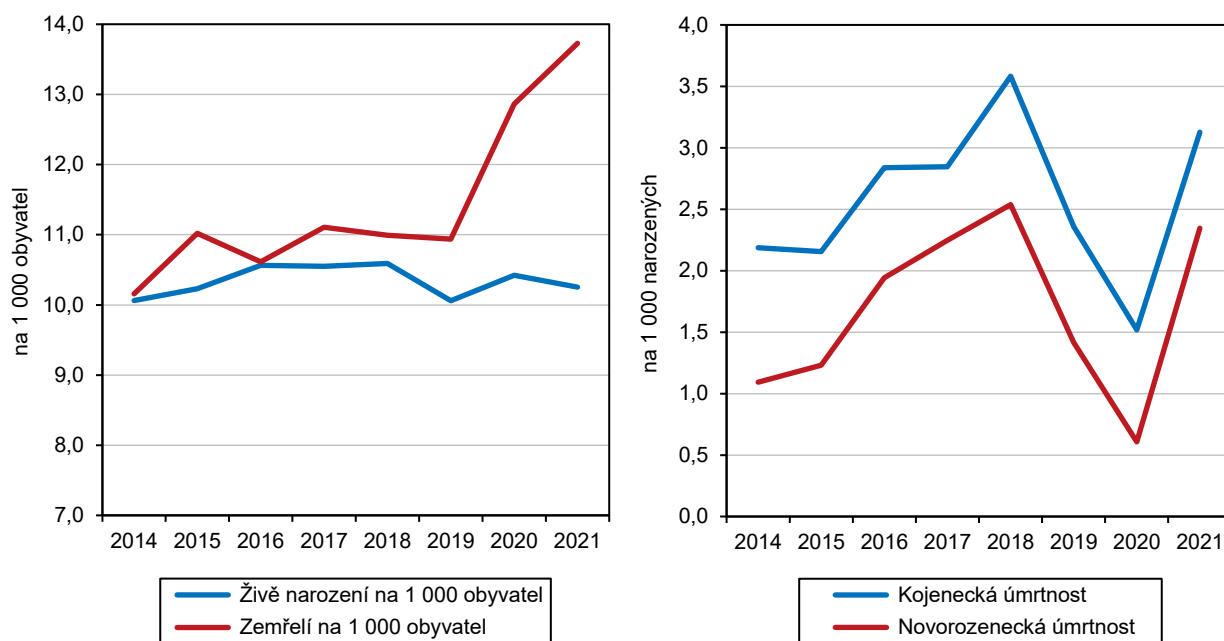


Zdroj: ČSÚ



Graf 1.5 Porodnost a úmrtnost, novorozenecká a kojenecká úmrtnost v Olomouckém kraji

Zdroj: ČSÚ

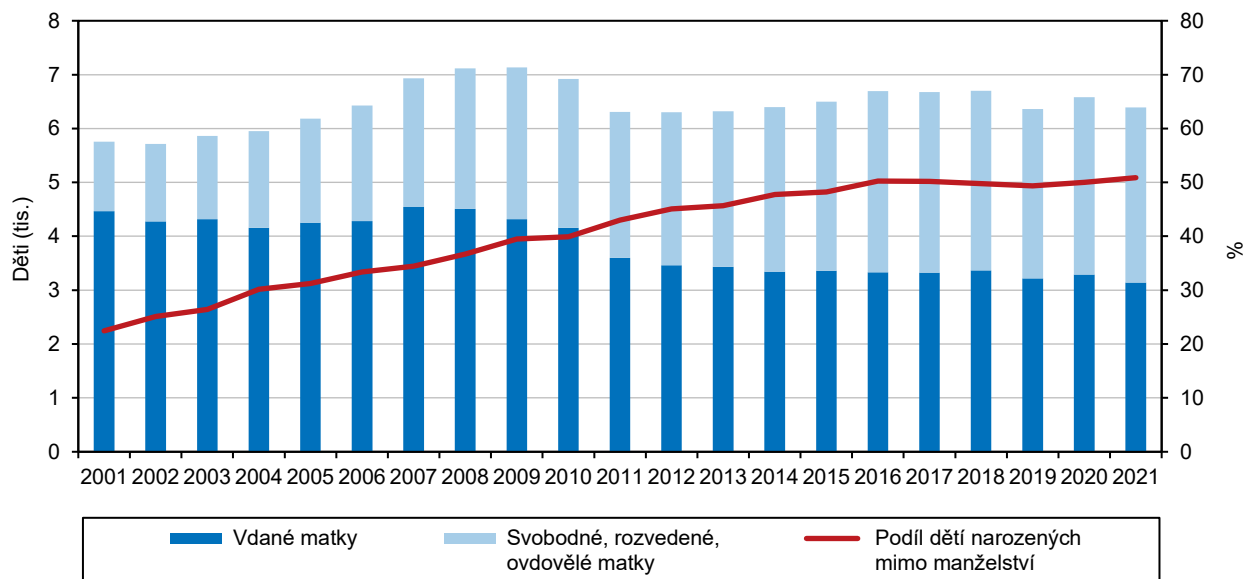


Hrubá míra úmrtnosti se v roce 2021 zvýšila na nejvyšší hodnotu v historii kraje.

Hrubá míra úmrtnosti přepisovala v posledních dvou letech dosavadní maximální hodnoty. V roce 2020 zemřelo na 1 000 obyvatel v Olomouckém kraji 12,9 osob. V roce 2021 se jejich relativní počet zvýšil na 13,7 osob. V mezikrajském pohledu byla hrubá míra úmrtnosti v loňském roce 6. nejvyšší, a to po kraji Karlovarském, Ústeckém, Moravskoslezském, Královéhradeckém a Zlínském. Relativně nejnižší byla v Praze. Ve čtyřech z pěti okresů Olomouckého kraje byla hrubá míra úmrtnosti vyšší než hodnota republikového průměru (13,3 ‰). Relativně nejvíce zemřelých charakterizoval okres Jeseník (16,9 ‰) s průměrně nejstarší populací mezi všemi okresy České republiky. Relativně nejméně zemřelých v kraji vykázal opět okres Olomouc (12,8 ‰).

Graf 1.6 Živě narozené děti podle rodinného stavu matky a podíl dětí narozených mimo manželství v Olomouckém kraji

Zdroj: ČSÚ



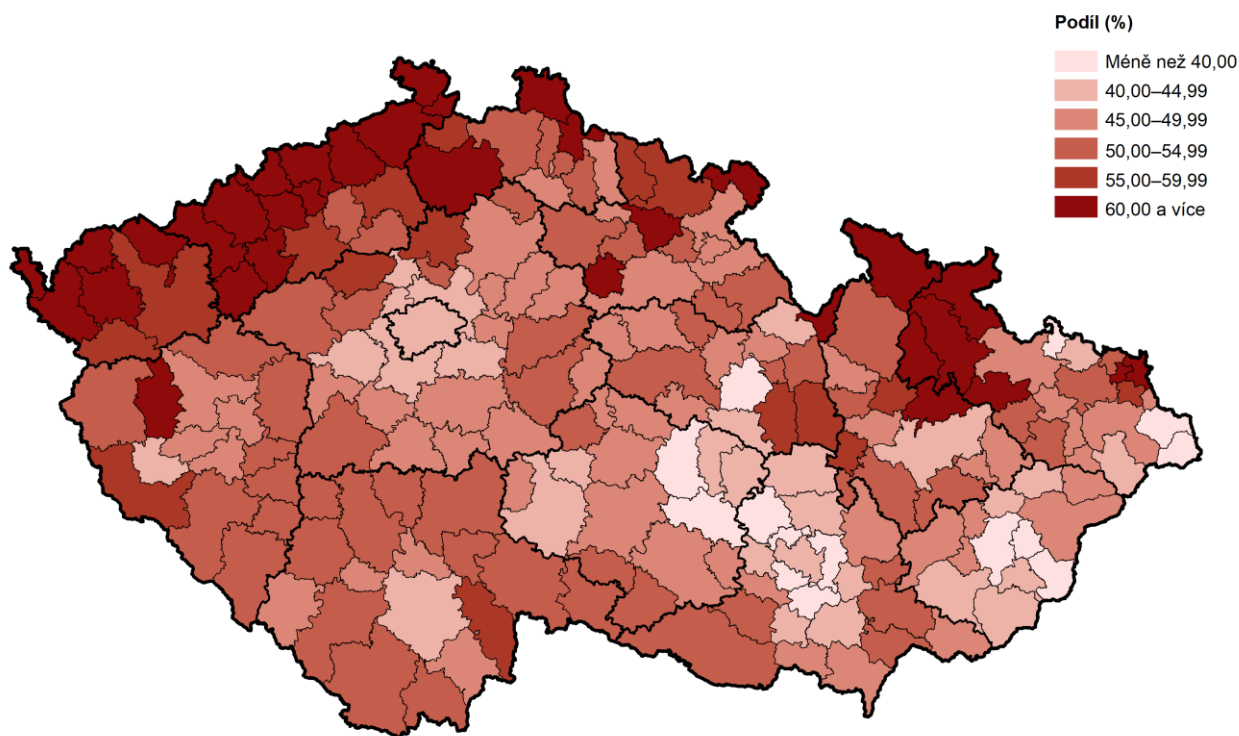
Podíl živě narozených dětí mimo manželství vzrostl na 50,9 % a byl nejvyšší od vzniku kraje.

Z počtu 6 394 živě narozených dětí v roce 2021 bylo 3 175 chlapců a 3 219 dívek. Necelá polovina dětí se narodila jako první v pořadí (47,0 %). Druhorozených dětí bylo 38,6 % a třetírozených 10,3 %. Průměrný věk prvorodiček v kraji se meziročně zvýšil na 29,1 let, avšak opět setrval pod republikovým průměrem (29,5 let). Průměrný věk všech matek při narození dítěte činil v Olomouckém kraji 30,7 let. Z celkového počtu porodů bylo 64 dvojčat (tj. nejméně v historii kraje), vícečetnější porody se vloni neuskutečnily. Podíl živě narozených dětí mimo manželství vzrostl na nejvyšší hodnotu od vzniku kraje. Zatímco v roce 2001 dosahoval úrovně 22,4 %, v roce 2021 činil 50,9 %. Nejvyšší podíl živě narozených dětí mimo manželství měl v rámci kraje okres Jeseník (61,5 %). Nejnižší podíl náležel okresu Olomouc (47,3 %).

Ve 102 z 206 správních obvodů ORP v ČR vloni převažovaly živě narozené děti mimo manželství.

V celé republice se mimo manželské svazky narodilo 48,5 % dětí, regionální disparita však byla výrazná. Mezní hodnoty příslušely okresům Zlín (38,3 %) a Most (70,0 %). Z pohledu nižších územních jednotek byl nejvyšší podíl živě narozených dětí mimo manželství sledován ve správních obvodech ORP Bílina (72,0 %), Most (71,1 %) a Rýmařov (69,0 %). Na opačném pólu pořadí se umístil správní obvod ORP Vizovice (31,4 %), Kravaře (31,8 %) a Šlapanice (34,6 %).

Živě narození mimo manželství ve správních obvodech obcí s rozšířenou působností v roce 2021



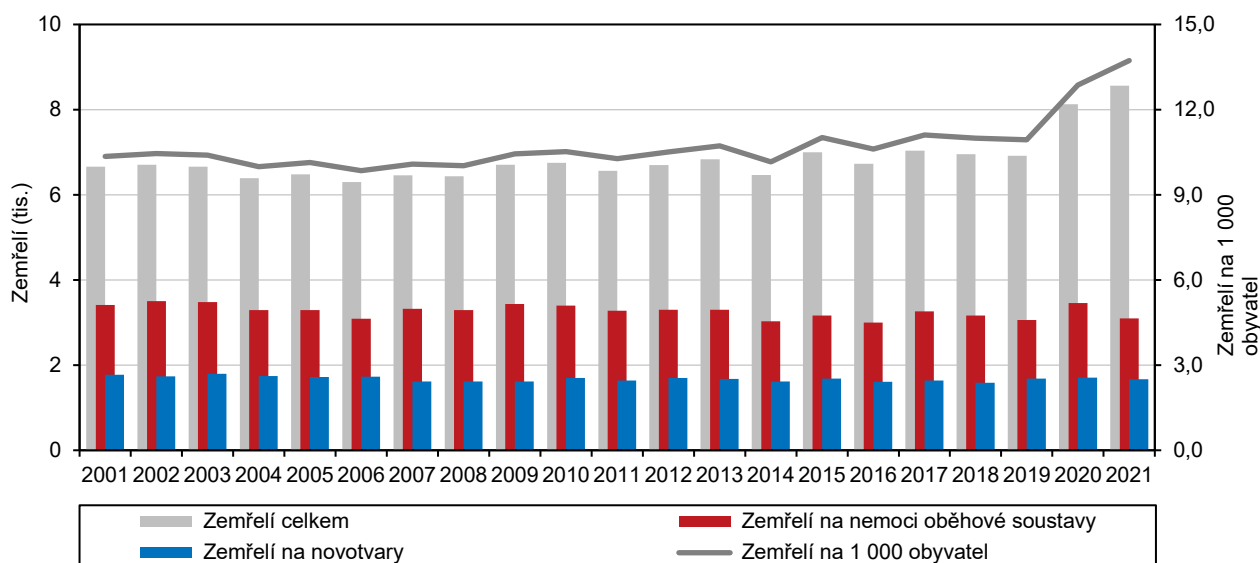
Zdroj: ČSÚ

Počet potratů klesl na nejnižší hodnotu v historii Olomouckého kraje.

V roce 2021 bylo provedeno 1 722 potratů, z toho 918 umělých přerušeni těhotenství. V meziročním srovnání se počet potratů snížil o 77 případů. Téměř polovinu z celkového počtu potratů uskutečnily ženy ve věku 25–34 let a více než polovina potratů připadala na svobodné ženy. I přes nejnižší počet potratů v historii kraje se úhrnná potratovost v roce 2021 meziročně mírně zvýšila na 0,484 potratu. Územní rozmanitost orámovaly okresy Frýdek-Místek (0,295) a Chomutov (0,814). Republikový průměr činil 0,455 potratu na jednu ženu.

Graf 1.7 Zemřelí v Olomouckém kraji

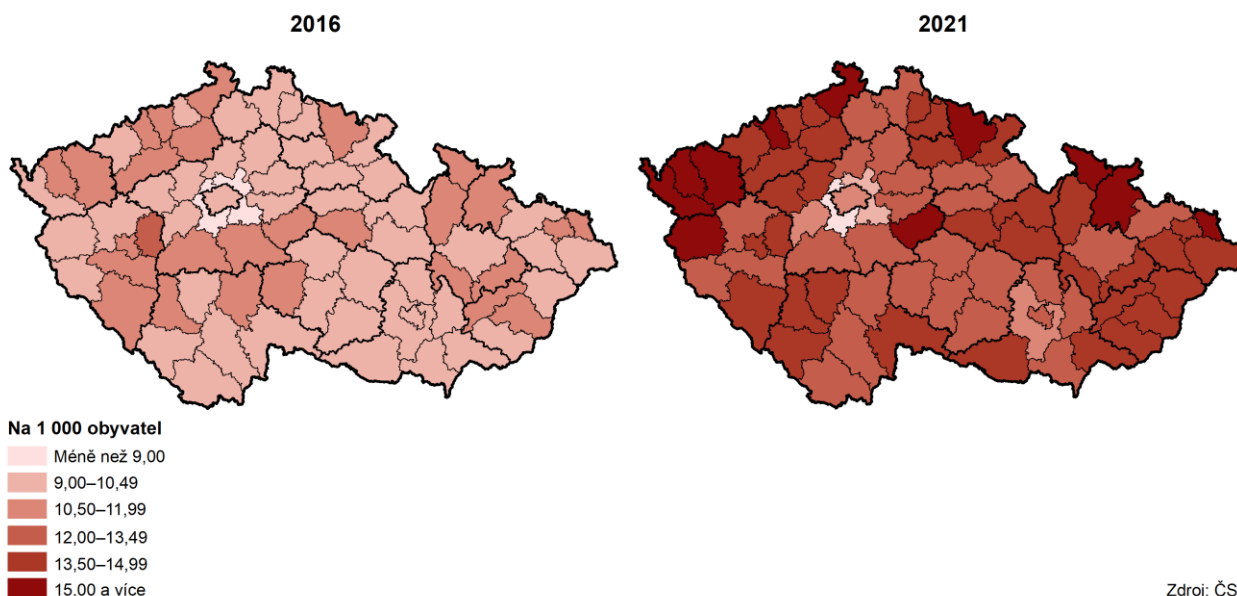
Zdroj: ČSÚ



Genderový rozdíl v počtu zemřelých podle věku vychází z odlišné věkové skladby mužů a žen.

V průběhu roku 2021 zemřelo v Olomouckém kraji 8 562 osob, tj. 4 462 mužů a 4 100 žen. Jejich počet byl nejvyšší od vzniku kraje. Celkem 83,3 % zemřelých bylo starších 65 let a 43,7 % zemřelých mělo více než 80 let. Zatímco v případě mužů bylo starších 80 let jen 31,9 % zemřelých, v případě žen činil podíl 56,6 %.

Zemřelí podle okresů v letech 2016 a 2021



Počet úmrtí na ischemické nemoci srdeční klesl v roce 2021 na nejnižší hodnotu od vzniku kraje.

V roce 2021 zemřelo v Olomouckém kraji 1 617 osob na zhoubné novotvary, 1 473 osob na covid-19 vč. multisystémového zánětlivého syndromu a 1 193 osob na ischemické nemoci srdeční vč. akutního infarktu myokardu. Počet úmrtí na zhoubné novotvary klesl na tříleté minimum. Jejich podíl se snížil z 23,7 % v roce 2019 na 18,9 % v roce 2021. Analogický vývoj zaznamenala statistika úmrtí na ischemické nemoci srdeční. Zatímco v „předcovidovém“ roce 2019 podlehl této nemoci 18,0 % zemřelých, v roce 2021 činil jejich podíl 13,9 %.

Na covid-19 zemřelo v letech 2020 a 2021 v kraji 2 152 osob (tj. 12,9 % z celkového počtu úmrtí).

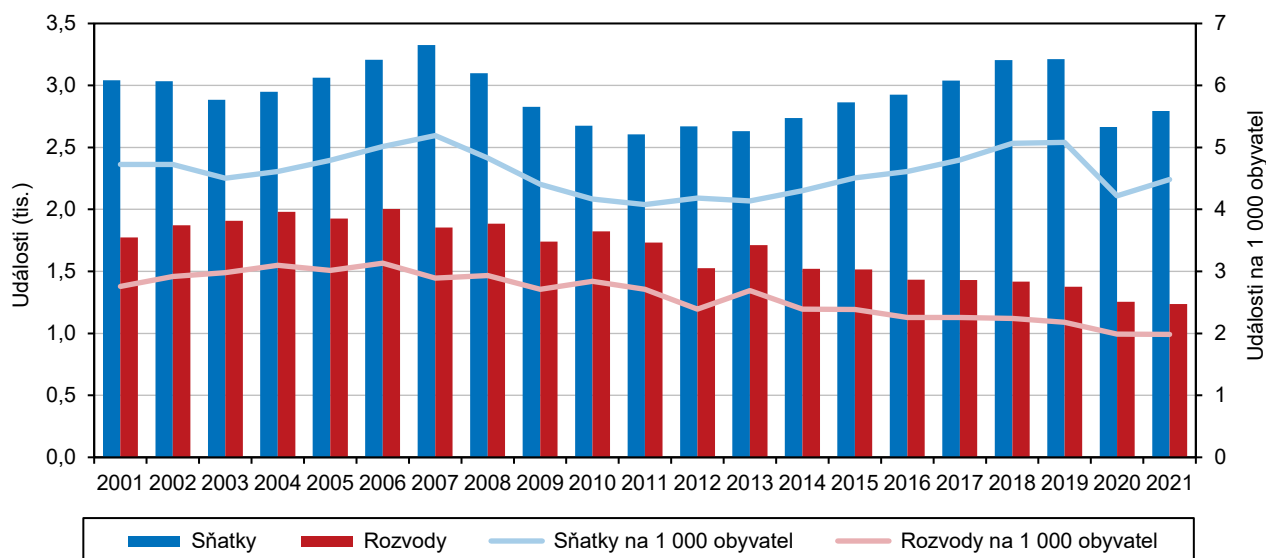
Na covid-19 vč. multisystémového zánětlivého syndromu zemřelo v Olomouckém kraji 679 osob (tj. 8,4 %) v roce 2020 a 1 473 osob (tj. 17,2 %) v roce 2021. Z celkového počtu 2 152 úmrtí na covid-19 v letech 2020 a 2021 bylo 1 187 mužů a 965 žen. V České republice podlehl této nemoci 10 539 osob v roce 2020 a 25 455 osob v roce 2021, tj. celkem 35 994 osob v obou sledovaných letech.

Hrubá míra sňatečnosti v kraji poprvé v historii překonala republikový průměr.

Do svazku manželského vstoupilo v roce 2021 celkem 2 795 párů, tedy o 130 párů více než v roce předchozím. Celkový počet svateb byl sedmý nejnižší od vzniku kraje. V relativním pohledu bylo uzavřeno 4,48 sňatku na 1 000 obyvatel středního stavu. Hrubá míra sňatečnosti tímto poprvé od vzniku kraje překonala republikový průměr (4,45 ‰). Převážná většina ženichů (76,0 %) i nevěst (75,0 %) vstupovala do manželství poprvé. Průměrný věk novomanželů při prvním sňatku se v případě ženichů zvýšil na 33,3 let, v případě nevěst vzrostl na 30,4 let. Mezi „náctileté“ manžele se vloni zařadil 1 muž a 23 žen, jejichž věk byl v den sňatku nižší než 20 let. Z opačného úhlu pohledu mělo 25 ženichů a 13 nevěst více než 70 let. U dvou třetin svateb byl ženich starší než nevěsta. Opačný věkový poměr snoubenců charakterizoval více než pětinu sňatků. Nejčastěji byl ženich starší o 1–4 roky (36,0 % svateb) a o 5–9 let (20,8 % svateb). Při 34 obřadech (tj. 1,2 %) byl ženich starší než nevěsta o více než 20 let. Nevěsta byla v porovnání se ženichem nejčastěji starší o 1–4 roky (14,7 % svateb). V případě 311 sňatků (tj. 11,1 %) skládali manželský slib nevěsta a ženich stejného věku.

Graf 1.8 Sňatky a rozvody v Olomouckém kraji

Zdroj: ČSÚ



Počet rozvodů byl nejnižší od vzniku Olomouckého kraje.

V roce 2021 bylo rozvedeno 1 237 manželství, což bylo o 18 manželství méně než v roce 2020. Loňská rozvodovost (1,98 rozvodu na 1 000 obyvatel středního stavu) byla nejnižší od vzniku Olomouckého kraje. Téměř polovina manželství byla vloni rozvedena na společný návrh obou manželů. Pro většinu rozvedených mužů (82,8 %) i žen (85,0 %) se jednalo o první rozvod v jejich životě. Průměrný věk mužů při prvním rozvodu byl 44,7 let, v případě žen činil 42,0 let. Téměř v polovině případů se úředně rozpadla manželství trvajících déle než 15 let. Naopak při 43 rozvodech netrval manželský svazek ani dva roky. V roce 2021 bylo rozvedeno 757 manželství s nezletilými dětmi (61,2 % z celkového počtu rozvodů). Nejčastěji se jednalo o rozvedená manželství se dvěma nezletilými dětmi (361 rozvodů) nebo jedním nezletilým dítětem (351 rozvodů).

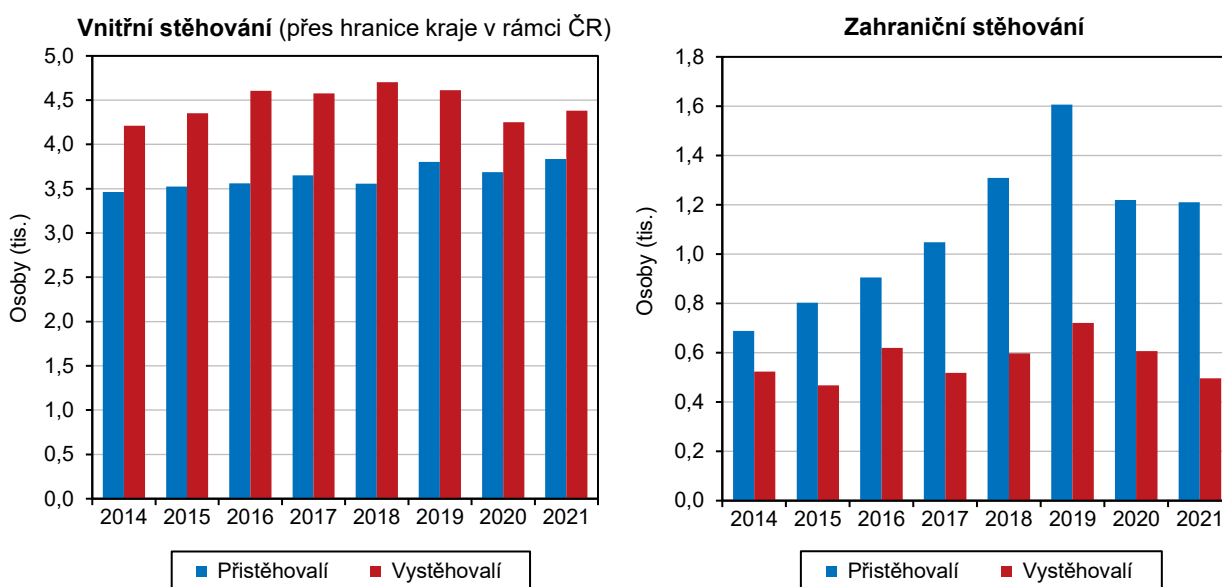


Osoby ve věku 20 až 39 let tvořily 45,8 % ze všech přistěhovalých.

Počet úředně přistěhovalých do Olomouckého kraje se v roce 2021 zvýšil na 5 044 obyvatel (tj. 8,09 osob na 1 000 obyvatel středního stavu). Ačkoliv se jednalo o 4. nejvyšší hodnotu v historii kraje, v mezikrajském pohledu byl relativní počet přistěhovalých druhý nejnižší (po kraji Moravskoslezském). Již pátým rokem v řadě převažují mezi přistěhovalými muži. V roce 2021 činil jejich podíl 50,7 %. Podle pětiletých věkových skupin převládaly osoby ve věku 25–29 let (14,7 %) a 30–34 let (13,5 %). Podíl přistěhovalých ve věku 15–64 let tvořil 73,5 %. Z ciziny se do Olomouckého kraje přistěhovalo 1 210 osob (tj. 24,0 % z celku), což bylo nejméně za poslední 4 roky. V optice okresů se absolutně nejvíce obyvatel přistěhovalo do okresu Olomouc (2 903 osob). Relativně nejvyšší počet přistěhovalých zaznamenal okres Prostějov (13,84 osob na 1 000 obyvatel). Absolutně nejméně osob se přistěhovalo do okresu Jeseník (475 osob) a relativně nejméně do okresu Šumperk (9,00 osob na 1 000 obyvatel).

Graf 1.9 Migrace v Olomouckém kraji

Zdroj: ČSÚ



Osoby ve věku 20 až 39 let tvořily 49,0 % ze všech vystěhovalých.

Počet úředně vystěhovalých z kraje se v roce 2021 zvýšil na 4 877 obyvatel (tj. 7,82 osob na 1 000 obyvatel středního stavu), přesto zůstal druhý nejnižší za posledních 6 let. V mezikrajském srovnání byl relativní počet vystěhovalých 5. nejnižší (po kraji Moravskoslezském, Zlínském, Jihomoravském a Jihočeském). Po roční odmlce převážily mezi vystěhovalými ženy, což byl od roku 2010 trvalý jev. V roce 2021 činil jejich podíl 50,2 %. Mezi všemi vystěhovalými převažovaly osoby ve věku 25–29 let (15,3 %) a 30–34 let (16,2 %). Podíl vystěhovalých ve věku 15–64 let tvořil 74,9 %. Většina vystěhovalých našla nové trvalé bydliště v jiném kraji České republiky, pouze 496 osob (tj. 10,2 % z celku) se odstěhovalo do zahraničí. Z hlediska okresů se absolutně nejvíce obyvatel vystěhovalo z nejlidnatějšího okresu Olomouc (2 742 osob). V relativním pohledu se nejvíce obyvatel vystěhovalo z okresu Jeseník (14,37 osob na 1 000 obyvatel), naopak relativně nejméně vystěhovalých registroval sousední okres Šumperk (9,78 osob na 1 000 obyvatel).

Vnitrokrájské stěhování bylo druhý nejnižší za posledních 10 let.

Ačkoliv se objem vnitrokrájského stěhování meziročně zvýšil o 5,1 %, s počtem 9 989 stěhování byl v roce 2021 druhý nejnižší za posledních 10 let. Obec svého trvalého bydliště v Olomouckém kraji změnilo 4 602 mužů a 5 387 žen. Podíl osob ve věku 15–64 let tvořil ve vnitrokrájské migraci 66,5 %.

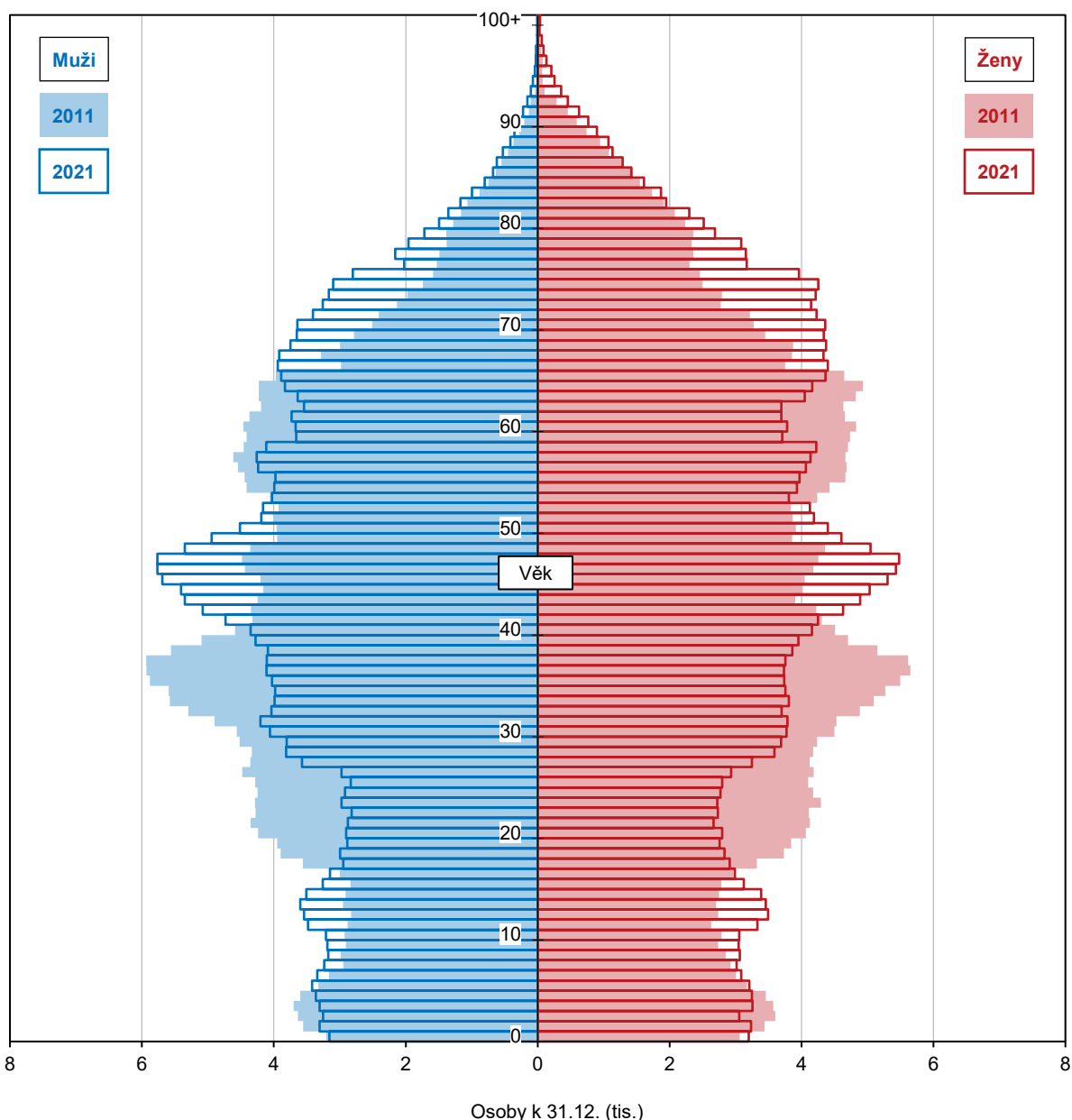
Věková struktura

Populace Olomouckého kraje byla 4. nejstarší v ČR, po kraji Zlínském, Královéhradeckém a Karlovarském.

Pokračující trendy ve věkovém rozložení krajské populace přinesly navýšení počtu seniorů při současném snížení počtu osob v produktivním věku. Průměrný věk obyvatel Olomouckého kraje opět vzrostl, a to na 43,3 let. Průměrný věk mužů dosáhl na konci loňského roku 41,8 let a průměrný věk žen 44,8 let. K 31. 12. 2021 žilo v kraji 98,2 tis. dětí ve věku do 14 let. Jejich podíl na celkovém počtu obyvatel se opět zvýšil a činil 15,8 %. V produktivním věku 15–64 let se na konci loňského roku nacházelo 390,8 tis. osob (62,7 %), tj. o 65,0 tis. méně než v roce 2007, kdy jich bylo v historii kraje nejvíce. Tradičního nárůstu se dočkal počet osob v postproduktivním věku. Na konci roku 2021 mělo registrovaný pobyt v kraji 133,9 tis. seniorů, tj. o 39,3 tis. více než v roce 2007 a o 46,4 tis. více než v roce 2001. Podíl obyvatel ve věku 65 a více let se tímto zvýšil z 13,6 % v roce 2001 na 21,5 % v roce 2021.

Graf 1.10 Věkové složení obyvatel Olomouckého kraje v letech 2011 a 2021

Zdroj: ČSÚ

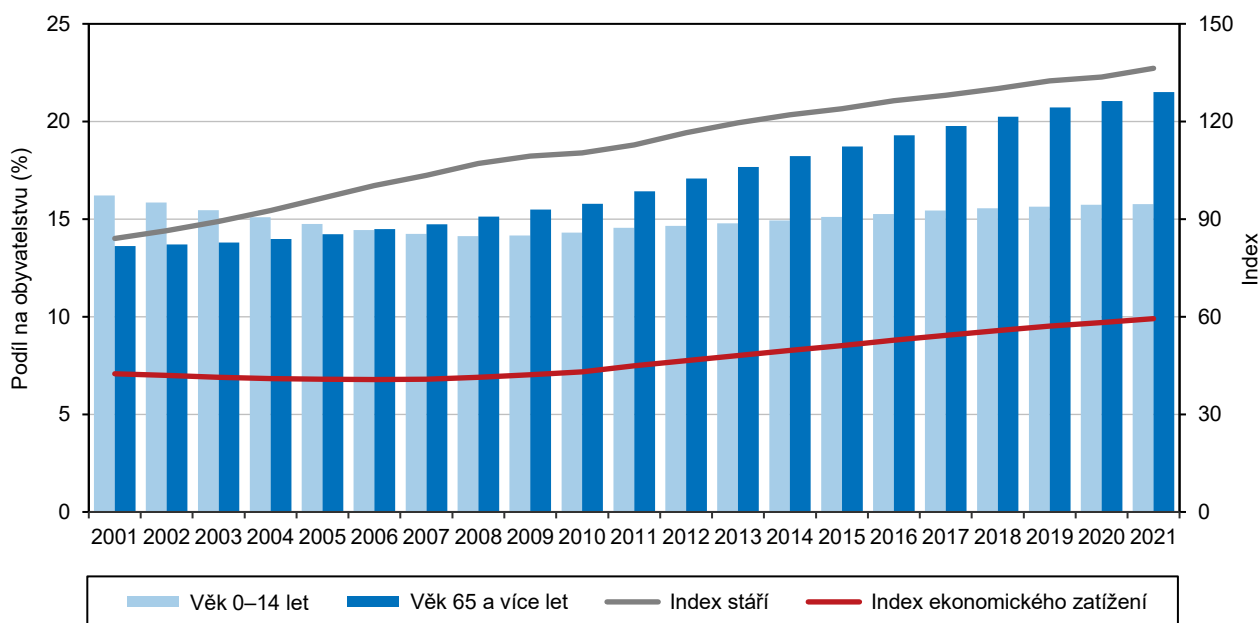


Na 100 dětí připadalo v roce 2021 v Olomouckém kraji 136,3 osob starších 65 let.

Od roku 2006 žije v Olomouckém kraji více seniorů než dětí. Index stáří, definovaný jako podíl osob ve věku 65 let a starších na 100 dětí ve věku 0–14 let, se dočkal dalšího zvýšení. Na konci roku 2021 připadalo na 100 dětí 136,3 seniorů. V mezikrajském pohledu byla loňská hodnota indexu stáří v Olomouckém kraji čtvrtá nejvyšší, a to po kraji Královéhradeckém (142,9), Karlovarském (141,8) a Zlínském (140,8). Zcela nejnižší index stáří příslušel kraji Středočeskému (105,4). V rámci Olomouckého kraje charakterizoval nejvyšší index stáří okres Jeseník (165,6). Ačkoliv v letech 2001–2011 byl podíl seniorů na dětech v okrese Jeseník nejnižší v kraji, v roce 2021 byl již posedmé v řadě nejvyšší. Nejnižší index stáří zaznamenal v roce 2021 okres Olomouc (124,8), a to již podesáté za sebou.

Graf 1.11 Věková struktura a věkové indexy obyvatel v Olomouckém kraji (stav k 31. 12.)

Zdroj: ČSÚ



Index ekonomického zatížení v Olomouckém kraji byl 2. nejvyšší mezi kraji.

Index ekonomického zatížení, který vyjadřuje podíl osob ve věku 0–14 let a 65 a více let na 100 osob ve věku 15–64 let, se na konci roku 2021 v Olomouckém kraji zvýšil na 59,4 a byl nejvyšší od vzniku kraje. V mezikrajském srovnání byla jeho hodnota druhá nejvyšší, a to po kraji Královéhradeckém (61,6). Nejnižší index ekonomického zatížení příslušel Praze (55,4). V rámci kraje náležely nejnižší hodnoty okresům Olomouc a Prostějov (shodně 59,3), nejvyšší hodnota charakterizovala okres Šumperk (60,8).

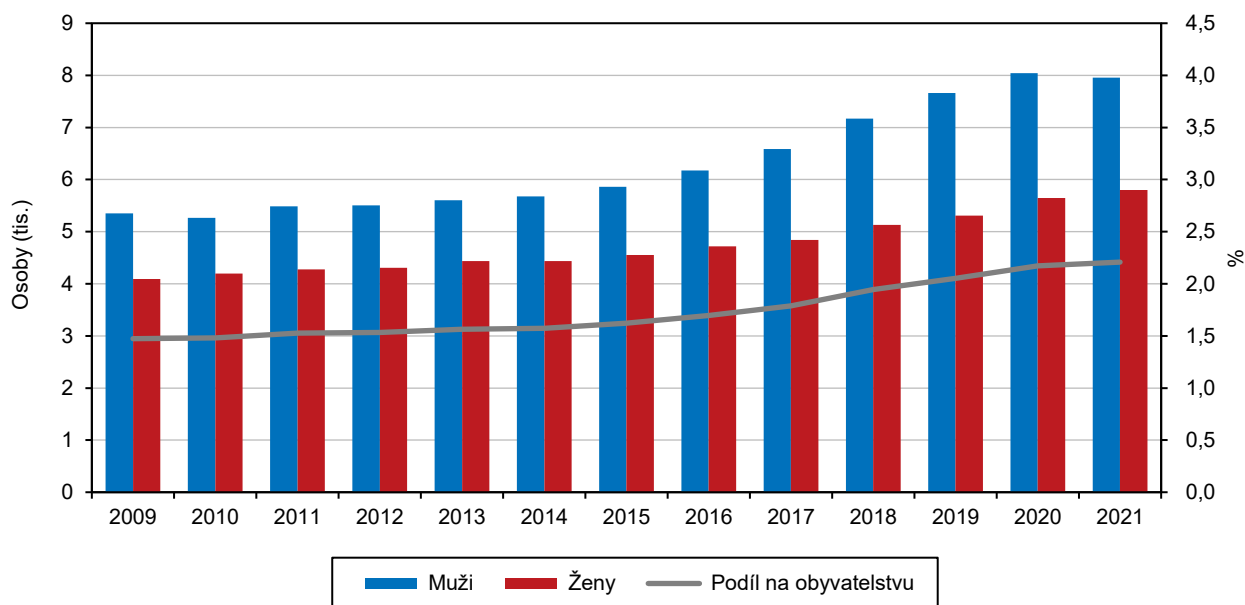
Cizinci

Podíl cizinců v Olomouckém kraji byl v roce 2021 nejnižší v mezikrajském srovnání.

Na konci roku 2021 mělo v Olomouckém kraji registrovaný pobyt 13 755 cizinců. Meziročně se jejich počet zvýšil o 0,5 % na nejvyšší hodnotu v historii kraje. I přes dlouhodobý růst počtu cizinců v kraji zůstává jejich zastoupení nízké. V roce 2021 se na populaci Olomouckého kraje podíleli 2,2 %. Jednalo se o nejnižší podíl v mezikrajském srovnání. Nejvyšší zastoupení cizinců je v hlavním městě. V Praze mělo v roce 2021 registrovaný pobyt 236 229 cizinců, tj. 35,9 % ze všech cizinců v zemi. Díky tomuto počtu tvořili cizinci 18,5 % obyvatelstva hlavního města. V České republice žilo k 31. 12. 2021 přesně 658 564 cizinců, kteří se na celkové populaci podíleli 6,3 %.

Graf 1.12 Cizinci (bez osob s platným azylem) v Olomouckém kraji (stav k 31. 12.)

Pramen: Ředitelství služby cizinecké policie

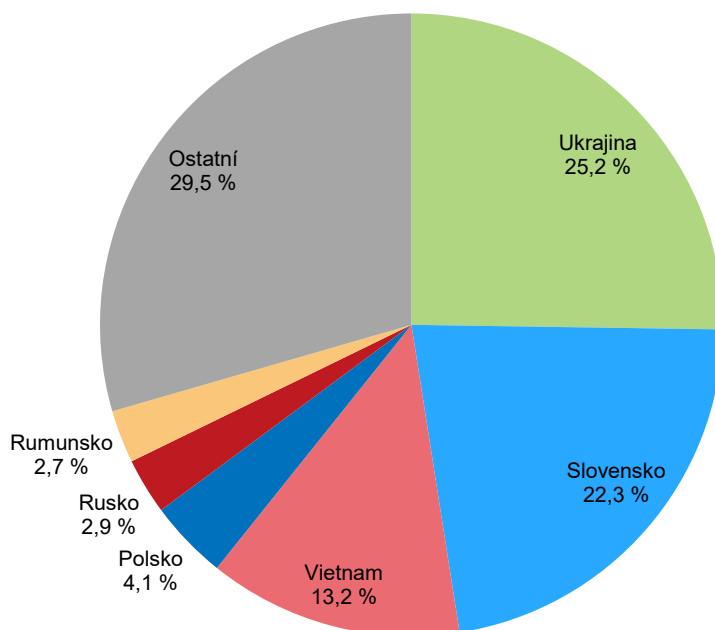


Ukrajinci, Slováci a Vietnamci tvořili 60,7 % cizinců v kraji.

Mezi cizinci dlouhodobě převažují muži. V roce 2021 tvořili 57,8 % z cizinců v Olomouckém kraji. Téměř dvě pětiny všech cizinců v kraji pocházelo z členských zemí Evropské unie (EU 27). Podle stavu k 31. 12. 2021 mělo v kraji přechodný nebo trvalý pobyt 3 471 osob z Ukrajiny, 3 066 osob ze Slovenska a 1 818 osob z Vietnamu. V dalším pořadí následovali občané z Polska (566 osob), Ruska (402 osob) a Rumunska (377 osob). Zbývajících 4 055 cizinců (tj. 29,5 % z celku) představovalo pestrou skupinu tvořenou osobami více než 120 odlišných státních občanství.

Graf 1.13 Cizinci podle státního občanství (bez osob s platným azylem) v Olomouckém kraji k 31. 12. 2021

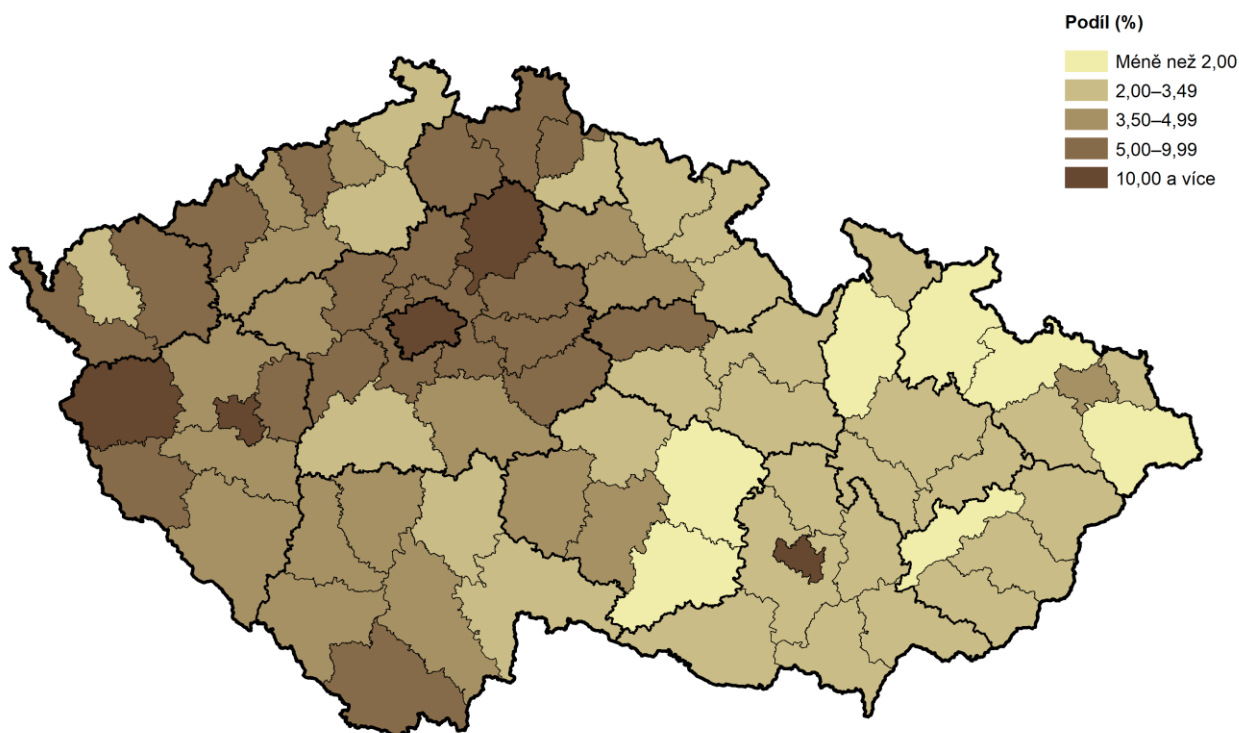
Pramen: Ředitelství služby cizinecké policie



Ve všech pěti okresech v kraji zůstal podíl cizinců pod průměrem ČR.

Nejvyšší podíl cizinců v kraji měl na konci roku 2021 okres Olomouc (2,8 %). Nejnižší podíl náležel okresu Šumperk (1,5 %). Ačkoliv zastoupení cizinců v populaci všech pěti okresů Olomouckého kraje zůstalo podprůměrné, disparity mezi všemi okresy České republiky byly značné. Nejvyšší podíl cizinců charakterizoval populaci hlavního města Prahy (18,5 %). Následovaly územně malé „městské“ okresy Plzeň-město (12,0 %) a Brno-město (10,9 %) a okresy Mladá Boleslav (10,5 %) a Tachov (10,4 %). Na opačném pólu pořadí se umístily okresy Opava (1,2 %), Bruntál (1,3 %), Třebíč (1,4 %), Kroměříž (1,4 %) a Šumperk (1,5 %).

Cizinci podle okresů k 31. 12. 2021



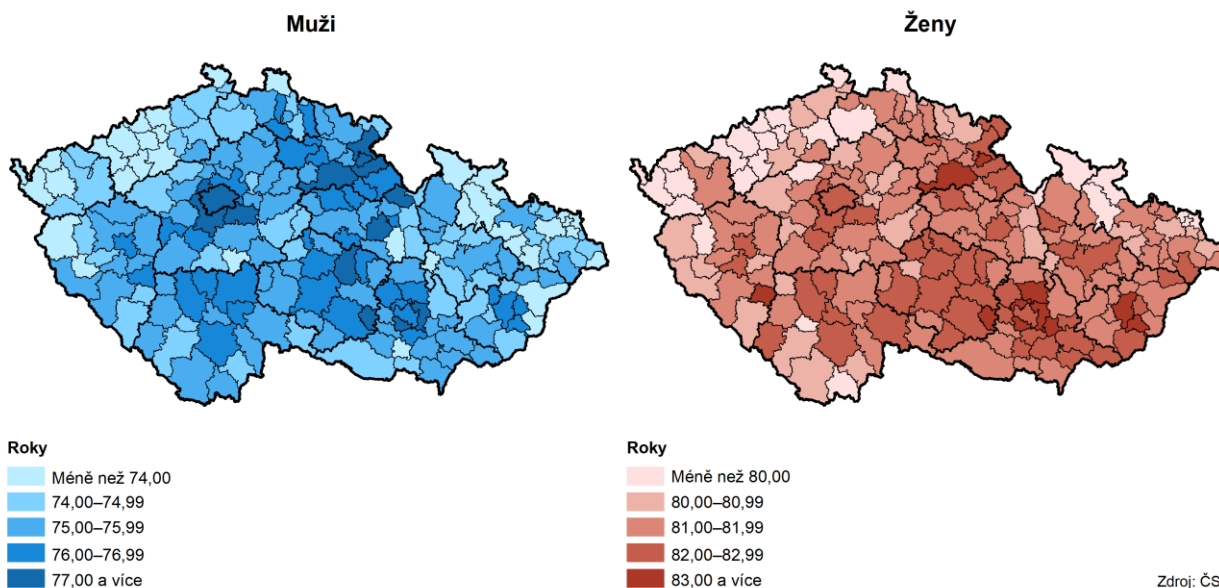
Pramen: Ředitelství služby cizinecké policie

Naděje dožití

Rozdíl mezi nadějí dožití žen a mužů při narození činil v Olomouckém kraji 6,9 roku a byl 3. nejvyšší v mezikrajském srovnání.

Zvýšené počty zemřelých se v letech 2020 a 2021 negativně promítly do zkrácení očekávané střední délky života. Naděje dožití mužů při narození činila ve dvouletém období 2020–2021 v Olomouckém kraji 74,1 let a byla 4. nejnižší v mezikrajském srovnání (po kraji Ústeckém, Moravskoslezském a Karlovarském). V porovnání s „předcovidovým“ obdobím 2018–2019 klesla o 1,6 roku. Naděje dožití žen při narození dosáhla v letech 2020–2021 v Olomouckém kraji 81,0 let. Mezi 14 kraji byla 7. nejnižší (po kraji Karlovarském, Ústeckém, Moravskoslezském, Libereckém, Středočeském a Pardubickém). V porovnání s obdobím 2018–2019 klesla o 1,1 roku. V případě mužů i žen se úroveň dlouhodobě rostoucí očekávané střední délky života vrátila o přibližně jednu dekádu zpět. Rozdíl mezi nadějí dožití žen a mužů při narození činil v Olomouckém kraji 6,9 roku a byl 3. nejvyšší v mezikrajském srovnání, a to po kraji Moravskoslezském a Zlínském. Nejnižší genderový rozdíl vykazala Praha, která současně zaznamenala nejvyšší hodnoty naděje dožití mužů (77,1 let) i žen (82,3 let).

Naděje dožití při narození podle pohlaví ve správních obvodech obcí s rozšířenou působností v letech 2017 až 2021



Nejvyšší naděje dožití v kraji náležela mužům na Olomoucku a ženám na Litovelsku.

Z pohledu nižších územních jednotek Olomouckého kraje náležela v letech 2017–2021 nejvyšší naděje dožití mužů při narození správnímu obvodu ORP Olomouc (75,9 let) a Lipník nad Bečvou (75,7 let). Na opačném pólu pořadí se umístily správní obvody ORP Jeseník (72,8 let) a Konice (73,4 let). Nejvyšší naděje dožití žen při narození charakterizovala v kraji ve stejném období správní obvody ORP Litovel (82,9 let) a Olomouc (82,3 let). Nejnižší hodnoty příslušely, obdobně jako v případě mužů, správním obvodům ORP Jeseník (79,3 let) a Konice (80,8 let). V celorepublikovém kontextu měli nejvyšší naděje dožití muži při narození ve správním obvodu ORP Nové Město nad Metují (78,4 let). Zcela nejnižší byla ve správním obvodu ORP Orlová (71,3 let). V případě žen náležely mezní hodnoty správním obvodům ORP Kuřim (83,6 let) a Litvínov (78,0 let).

