

1. Demografický vývoj

Územní změny, sídelní struktura

Moravskoslezský kraj leží na severovýchodě republiky a hraničí se Slovenskem a Polskem

Moravskoslezský kraj se rozkládá na ploše 5 431 km², což představuje 6,9 % z rozlohy celé České republiky (dále ČR), přičemž na obyvatelstvu se ke konci roku 2021 podílel 11,2 %. Ve srovnání s rokem 2016 se rozloha kraje téměř nezměnila, podíl na počtu obyvatel ČR poklesl o 2 desetiny p. b.

Sídelní struktura kraje se vyznačovala mimořádnou hustotou obyvatel

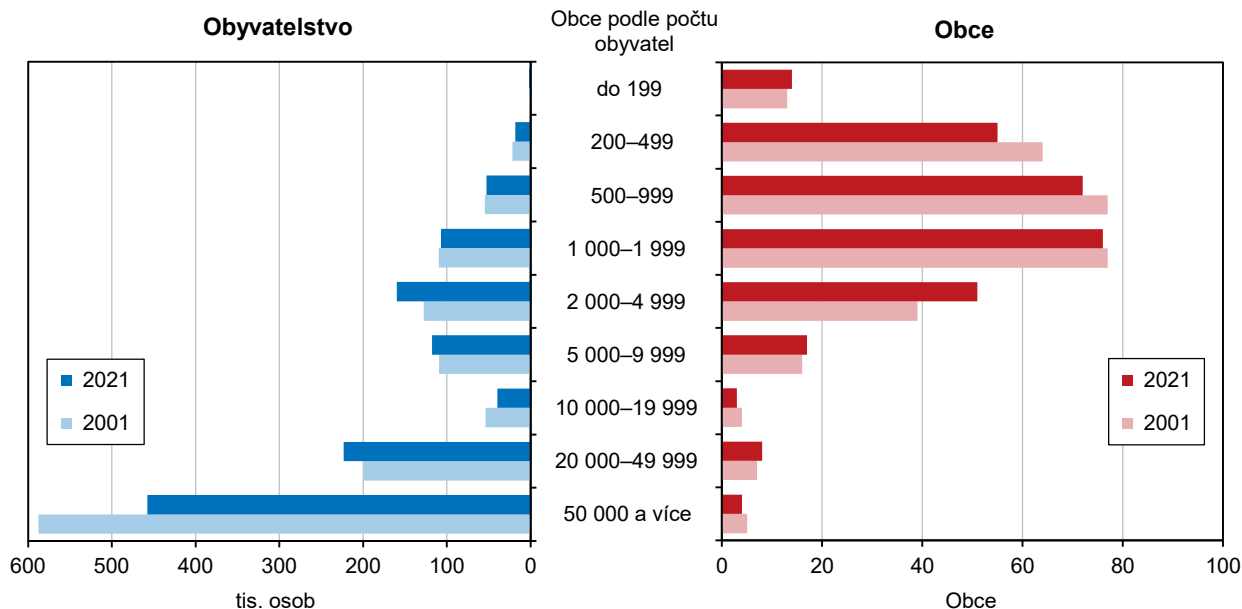
V mezikrajském srovnání měl kraj – pochopitelně s výjimkou hlavního města Prahy – jednoznačně nejvyšší hustotu osídlení, a to 217 obyvatel na km². Největšího počtu obyvatel na km² je dosahováno v okresech Ostrava-město (941 obyvatel) a Karviná (675 obyvatel), naopak nejméně byl zalidněn okres Bruntál, kde na kilometr čtvereční rozlohy připadá v průměru jen 58 obyvatel. Okres Karviná od roku 2016 vykázal úbytek zalidnění o 31 obyvatel na km², což bylo nejvíce v celé ČR.

Převážná část obyvatel kraje je koncentrována v širší oblasti ostravsko-karvinské aglomerace

V celém kraji se nacházelo 300 obcí, což představovalo jen 4,8 % z 6 258 obcí celé ČR, to dokládá vysokou míru urbanizace Moravskoslezského kraje. Téměř tříčtvrtinový podíl městského obyvatelstva na celkovém počtu obyvatel kraje byl v rámci celé ČR nadprůměrný; nepočítaje Prahu, pak dokonce výrazně nadprůměrný. Sídelní struktura kraje však byla v jeho jednotlivých oblastech rozdílná. Převážná část obyvatel kraje žila v širší oblasti ostravsko-karvinské aglomerace. Populace této centrální části kraje byla koncentrována převážně do městských aglomerací, na druhé straně okrajové části horských a podhorských regionů na západě a východě kraje byly typické nižší hustotou osídlení v převážně vesnické zástavbě.

Graf 1.1 Sídelní struktura Moravskoslezského kraje v letech 2001 a 2021 (stav k 31. 12.)

Zdroj: ČSÚ



Vývoj počtu obyvatel

Úbytek obyvatel v kraji v letech 2020 a 2021 zrychlil

V Moravskoslezském kraji bydlelo ke konci roku 2021 (dle zpracované bilance stavu obyvatel navazující na výsledky sčítání lidu, domů a bytů) 1 177 989 osob. V průběhu roku poklesl počet obyvatel kraje o 5 451 osob, což sice byl menší pokles než v loňském roce (7 705 osob), ale zároveň výrazně více než v předchozích letech. V kraji ubylo více mužů než žen, meziročně 2 954 mužů a 2 497 žen. Při přepočtu

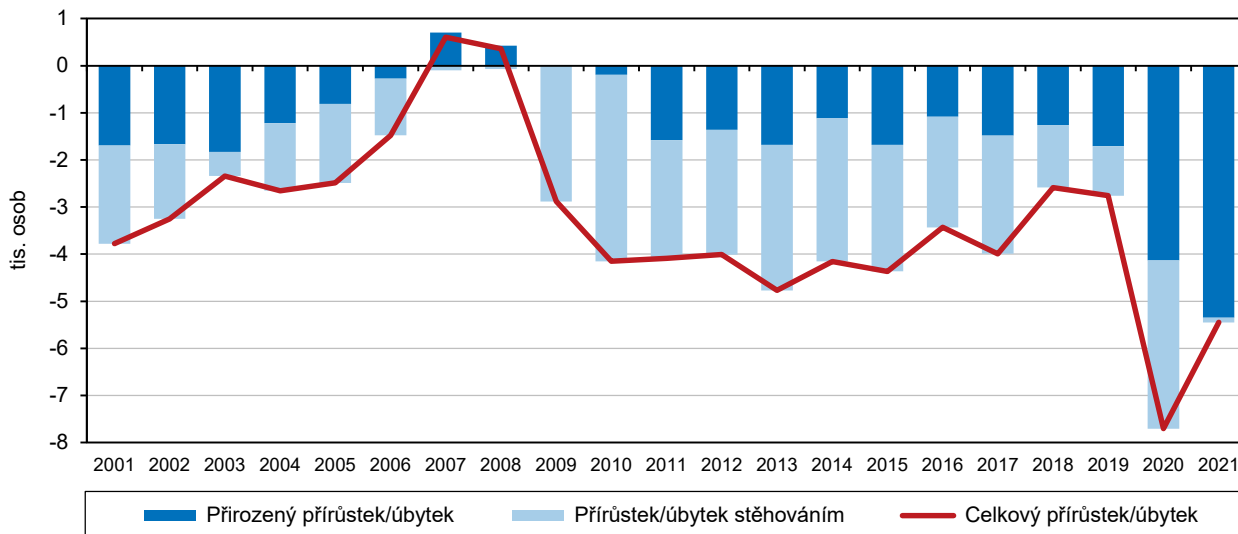
na 1 000 obyvatel činila hodnota celkového úbytku obyvatel v Moravskoslezském kraji $-4,6 \text{ ‰}$, horší výsledek $-6,4 \text{ ‰}$ vykázal Karlovarský kraj.

V kraji je dlouhodobě registrován úbytek obyvatel, který se nedaří zastavit

Počet obyvatel kraje klesá trvale od roku 1995 s výjimkou let 2007 a 2008, přičemž za oba roky současně přibýlo necelých tisíc obyvatel. V dlouhodobém horizontu patří úbytky obyvatel v Moravskoslezském kraji k největším mezi všemi kraji v Česku. Od roku 2001 (přepočteno na současnou územní strukturu) kraj ztratil přes 88 tis. obyvatel. V žebříčku krajů podle počtu obyvatel Moravskoslezský kraj v průběhu roku 2020 sestoupil na čtvrtou příčku, zatímco třetím nejlidnatějším krajem Česka se stal Jihomoravský kraj.

Graf 1.2 Pohyb obyvatel v Moravskoslezském kraji

Zdroj: ČSÚ



Na úbytku obyvatel v letech 2020 a 2021 se z větší části podílela přirozená měna obyvatel

Na úbytku obyvatel v kraji se v posledních třech letech z větší části podílela přirozená měna obyvatel, zatímco předtím to byl úbytek migrací. Statistika obyvatelstva byla v letech 2020 a 2021 výrazně ovlivněna epidemií onemocnění covid-19, kdy byly počty zemřelých v kraji nejvyšší od vzniku novodobého krajského uspořádání. Tento stav jen umocnil trend z posledních let, kdy umíralo v kraji více lidí, než kolik se jich narodilo. V roce 2021 zemřelo v kraji o 5 347 lidí více, než kolik se jich v průběhu roku živě narodilo, v relativním vyjádření to bylo $-4,5$ osoby na 1 000 obyvatel středního stavu. Absolutně byl tento úbytek nejvyšší mezi všemi kraji v Česku, v relativním vyjádření dopadl hůře s $-4,9 \text{ ‰}$ Ústecký kraj. V žádném z okresů kraje nedosáhl přirozený přírůstek kladných hodnot, nejméně obyvatel ubylo v absolutním vyjádření (-451 osob) i při přepočtu na 1 000 obyvatel ($-2,6 \text{ ‰}$) v okrese Opava. Naopak nejpostiženějším okresem byla Karviná, v níž za celý rok ubylo přirozenou cestou 1 696 osob, tj. 7,0 osoby na 1 000 obyvatel.

Migrační saldo je dlouhodobým trendem, v roce 2021 však bylo nejnižší od roku 2009

Na záporné bilanci obyvatel kraje se v roce 2021 rovněž podílela migrace, neboť z kraje se vystěhovalo o 104 osob (v přepočtu na 1 000 obyvatel $-0,1 \text{ ‰}$) více, než kolik se jich do kraje přistěhovalo. Jednalo se o nejnižší úbytek obyvatel stěhováním od roku 2009. Záporné migrační saldo vykázal v celé ČR pouze Moravskoslezský kraj. Z okresů Moravskoslezského kraje vykázaly kladný přírůstek obyvatel stěhováním tři z nich – Frýdek-Místek (o 714 osob, tj. 3,4 ‰), Nový Jičín (o 520 osob, tj. 3,5 ‰) a Opava (o 145 osob, tj. 0,8 ‰). Úbytek stěhováním byl výrazný zejména v okresech Ostrava (o 808 osob, tj. o 2,6 ‰) a Bruntál (o 241 osob, tj. o 2,7 ‰).

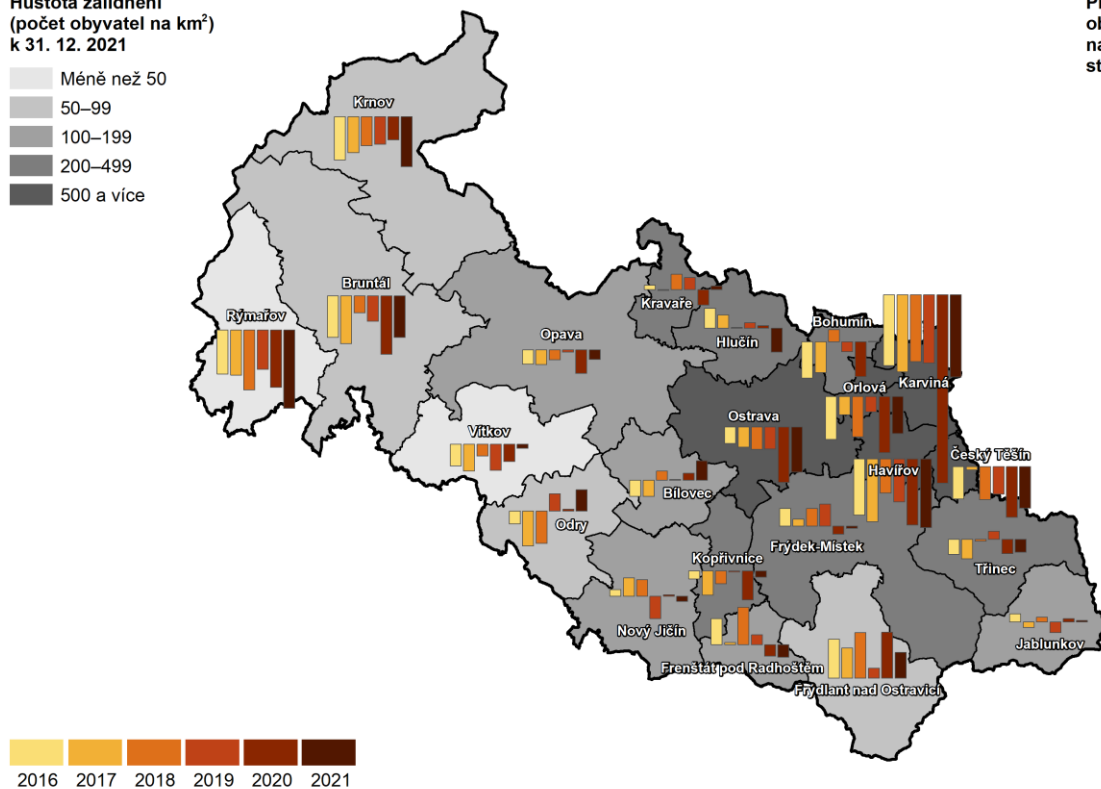
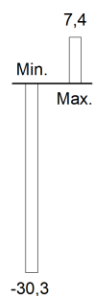


Pohyb obyvatel ve správních obvodech obcí s rozšířenou působností Moravskoslezského kraje v letech 2016 až 2021

Hustota zalidnění (počet obyvatel na km²) k 31. 12. 2021

- Méně než 50
- 50–99
- 100–199
- 200–499
- 500 a více

Přírůstek/úbytek obyvatel na 1 000 obyvatel středního stavu

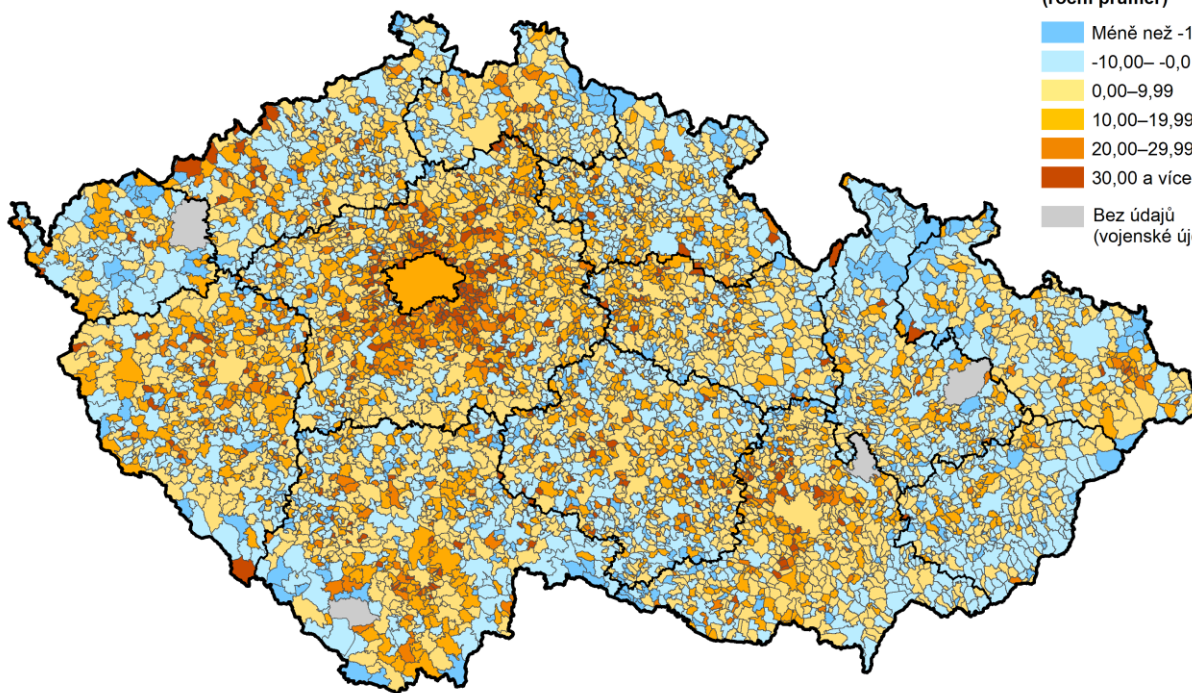


Zdroj: ČSÚ

Celkový přírůstek/úbytek počtu obyvatel v obcích v letech 2016 až 2021

Na 1 000 obyvatel (roční průměr)

- Méně než -10,00
- 10,00– -0,01
- 0,00–9,99
- 10,00–19,99
- 20,00–29,99
- 30,00 a více
- Bez údajů (vojenské újezdy)



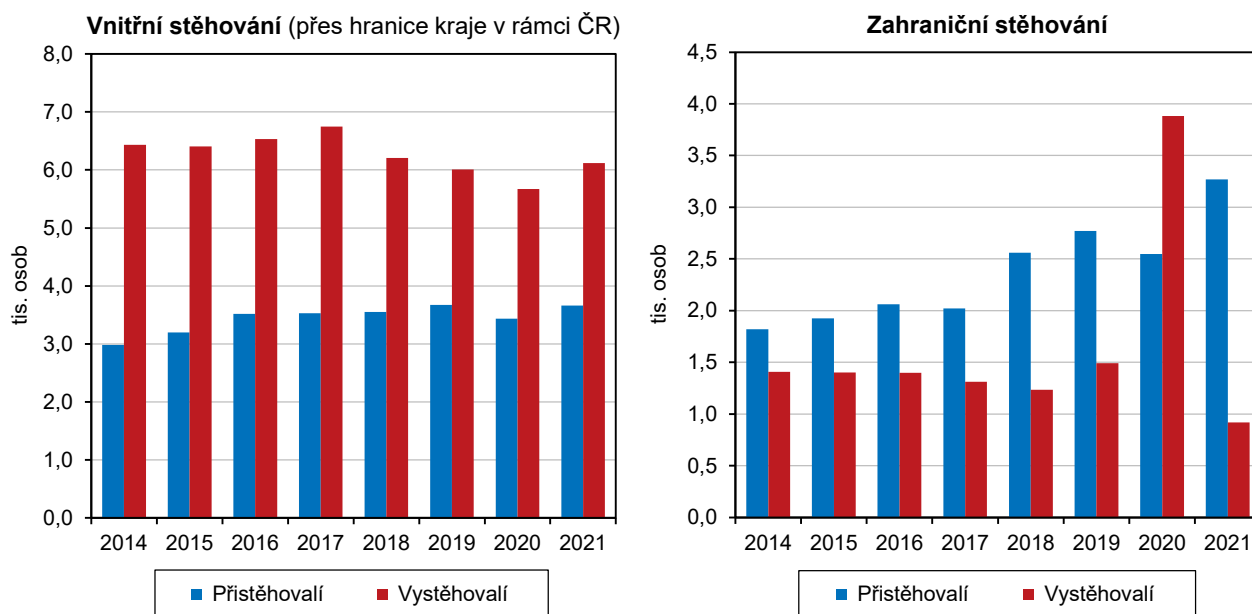
Zdroj: ČSÚ

Zahraniční migrace
vykazovala kladné hodnoty

Vývoj krajské migrace a změny v jejím saldu ovlivňuje v posledních letech – možno říci pozitivně – míra zahraniční migrace. Od roku 2016, s výjimkou roku 2020, se z kraje do ciziny vystěhovalo méně osob, než kolik se jich do kraje z ciziny přistěhovalo. V roce 2021 tento rozdíl činil 2 350 osob. Jelikož úbytek stěhováním do ostatních krajů České republiky dosáhl hodnoty –2 454 osob, snížila migrace s cizinou celkové záporné migrační saldo o 95 %.

Graf 1.3 Migrace v Moravskoslezském kraji

Zdroj: ČSÚ



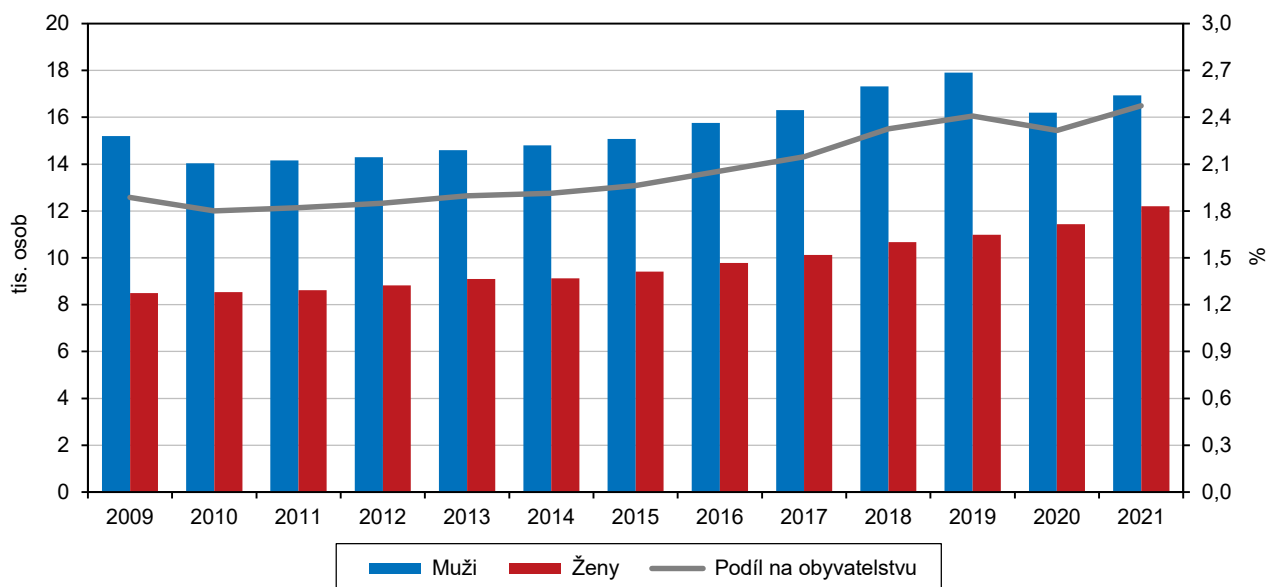
V rámci kraje se v roce 2021 přestěhovalo asi 20 tis. osob

Pro dokreslení je možno uvést, že vnitřní stěhování, tj. stěhování mezi obcemi v rámci Moravskoslezského kraje, se v roce 2021 týkalo 19 299 osob, což bylo 7,8 % celostátního úhrnu. Vzhledem k podílu obyvatel kraje na celé ČR (11,2 %) lze vnitřní migraci v kraji hodnotit jako podprůměrnou.

Cizinci

Graf 1.4 Cizinci (bez osob s platným azylem) v Moravskoslezském kraji (stav k 31. 12.)

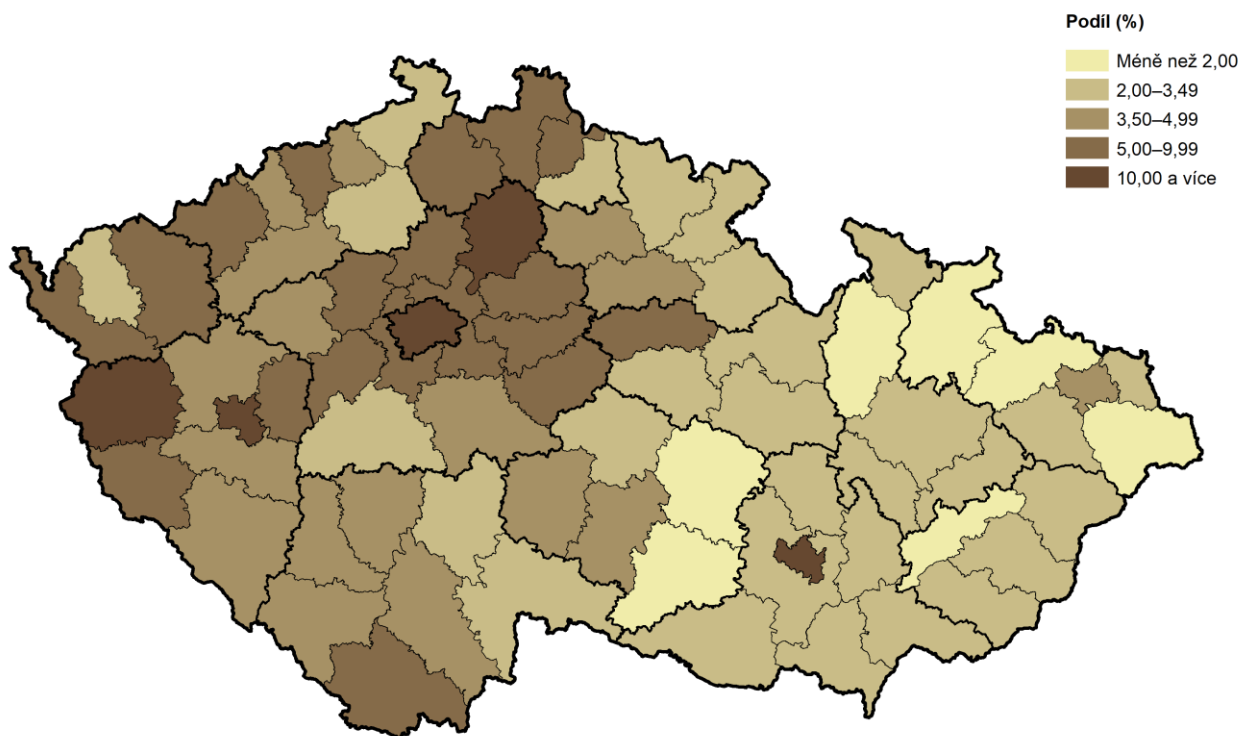
Pramen: Ředitelství služby cizinecké policie



Podíl cizinců na populaci kraje byl v rámci ČR podprůměrný

Ke konci roku 2021 žilo na území kraje 29 147 cizinců (bez azylantů). Počet cizinců se v kraji meziročně zvýšil o 1 512 osob, tj. o 5,5 %. V dlouhodobém horizontu počet cizinců pozvolna rostl, výjimku představoval pouze rok 2020 s meziročním propadem o 1 267 osob. Podíl cizinců na obyvatelstvu (2,5 %) zařadil Moravskoslezský kraj na třetí nejnižší příčku v jejich zastoupení. Nejvyšší podíl cizinců mělo hl. město Praha (18,5 %) a nejméně cizinců žilo v Olomouckém a Zlínském kraji (shodně 2,2 %).

Cizinci podle okresů k 31. 12. 2021



Pramen: Ředitelství služby cizinecké policie

Mezi cizinci převažovali muži

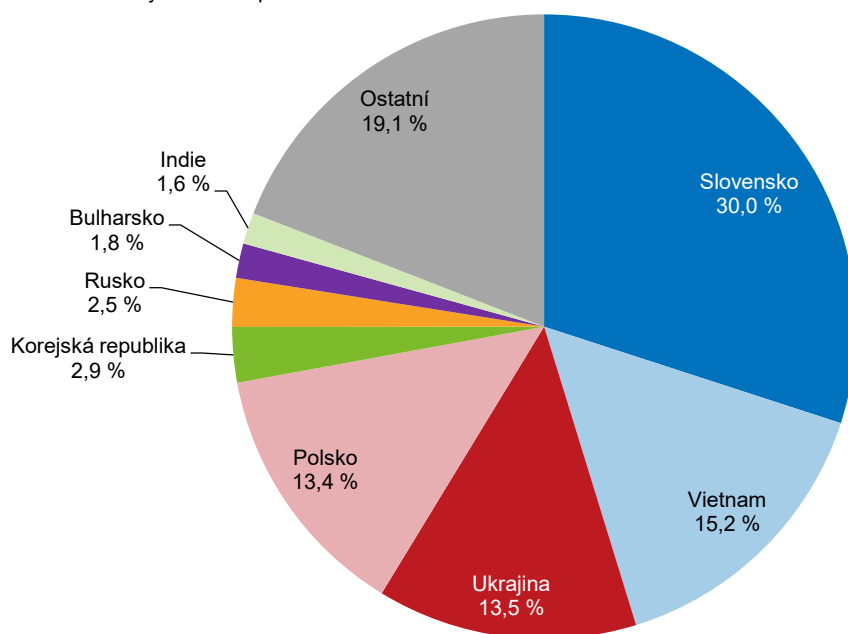
Zastoupení mužů mezi cizinci je dlouhodobě vyšší než v případě žen. V roce 2021 žilo na území kraje 16 943 mužů a 12 204 žen. Do roku 2018 se podíl mužů na cizincích v kraji blížil 62 %. V posledních dvou letech se tento podíl, zejména kvůli výraznému meziročnímu odlivu mužů-cizinců v roce 2020 (o 1 716 mužů), snížil na 58,6 % v roce 2020, resp. 58,1 % v roce 2021.

Mezi cizinci byli nejvíce zastoupeni Slováci, Vietnamci, Ukrajinci a Poláci

Pandemie koronaviru měla vliv na strukturu cizinců podle státního občanství. Mezi cizinci v Moravskoslezském kraji na konci roku 2021 zůstali nejčetnějšími občané Slovenska s počtem 8 744 osob. Jejich podíl 30,0 % z celku se však proti předkoronavirovému roku 2019 snížil o 3,0 p. b. Ještě výraznější vliv měl covid-19 na dlouhodobě druhé nejčastější občanství, kterými byli občané Polska. V jejich případě se podíl na všech cizincích snížil od roku 2016 o 5,9 p. b. na 13,4 %. Naopak v letech 2020 a 2021 mírně přibývalo občanů Vietnamu. Koncem roku 2021 jich v kraji pobývalo 4 441 osob a jejich podíl vzrostl na 15,2 %. Značně výraznější nárůst byl zaznamenán v případě cizinců z Ukrajiny, jejich počet se ve srovnání s rokem 2019 zvýšil o 72,5 % na 3 928 osob a podíl na cizincích v kraji činil 13,5 %. Z celkového počtu cizinců bylo 51,7 % osob ze zemí Evropské unie (EU 27) a 48,3 % osob ze zemí mimo EU.

Graf 1.5 Cizinci (bez osob s platným azylem) podle státního občanství v Moravskoslezském kraji k 31. 12. 2021

Pramen: Ředitelství služby cizinecké policie



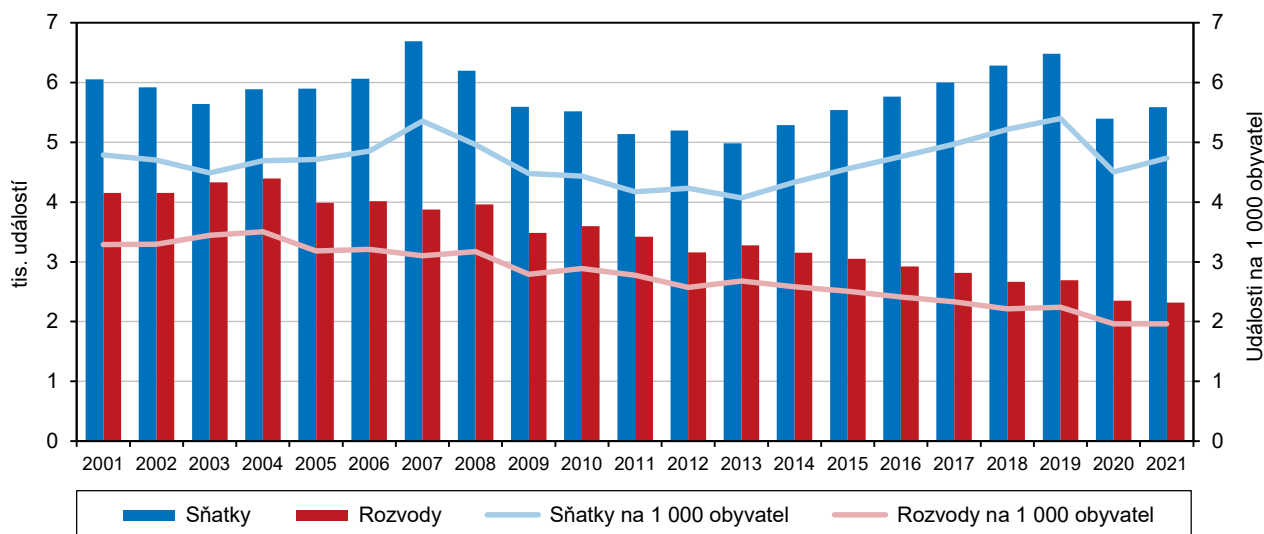
Demografické události vč. naděje dožití

Necelé dvě třetiny sňatků uzavíraly doposud svobodní partneři

Od roku 2014 docházelo ke každoročnímu nárůstu sňatků až na hodnotu 6 484 evidovaných v roce 2019. V následujícím dvou letech vlivem opatření přijatých proti šíření covid-19 počty prudce poklesly, v roce 2020 bylo uzavřeno 5 396 sňatků a v roce následujícím 5 589 sňatků. V téměř dvou třetinách případů (64,3 %) sňatků uzavřených v roce 2021 se jednalo o sezdání do té doby z obou stran svobodných partnerů. Průměrný věk ženicha činil 37,7 let a nevěsty 34,9 let. V obou případech se jednalo o pokračování trendu rostoucích věků sezdávaných partnerů. V případě prvního sňatku byl průměrný věk partnerů poněkud nižší, a to 33,1 let, resp. 30,4 let. I v tomto případě se průměrný věk stále zvyšoval, ve srovnání s rokem 2016 shodně o 1,4 roku v případě obou pohlaví.

Graf 1.6 Sňatky a rozvody v Moravskoslezském kraji

Zdroj: ČSÚ



Počty rozvodů se dlouhodobě snižovaly, v téměř 60 % případů se rozváděly manželství s nezletilými dětmi

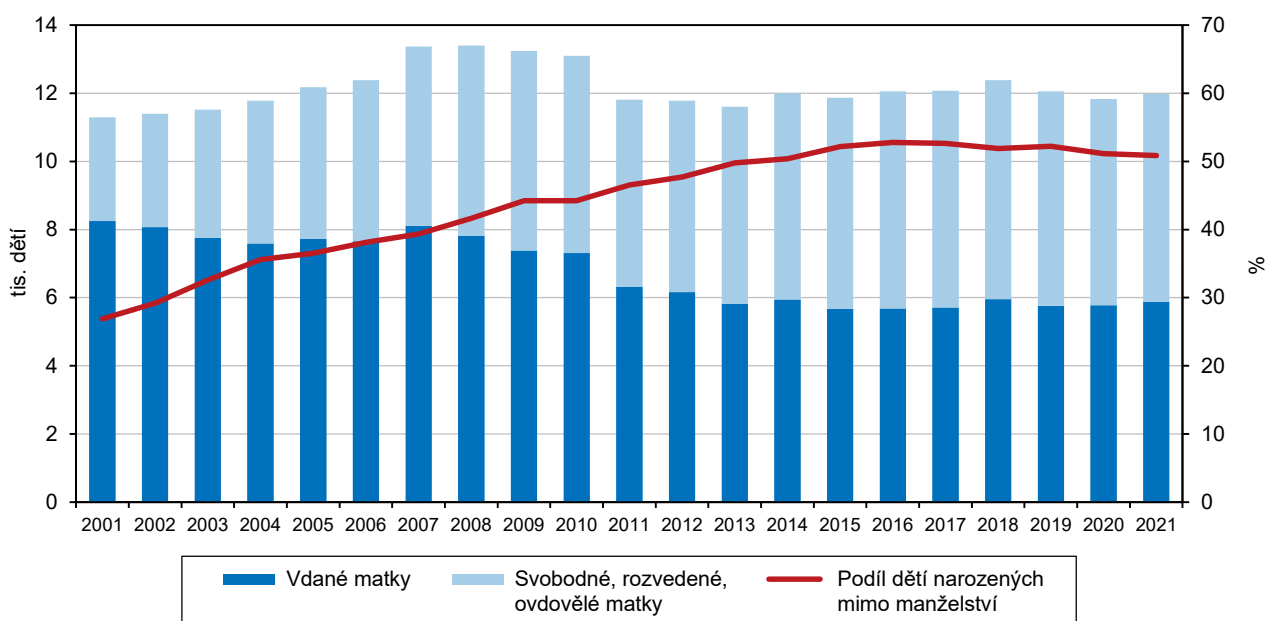
V minulém roce bylo v kraji rozvedeno 2 318 manželství, což bylo meziročně o 34 rozvodů méně. Počty rozvodů v Moravskoslezském kraji dlouhodobě klesají, proti roku 2016, kdy bylo rozvedeno 2 916 manželství, o více než 20 %. V celkem 1 369 případech (59,1 % z úhrnu rozvedených manželství) se jednalo o manželství s nezletilými dětmi. Více než dvě pětiny (43,0 %) manželství bylo rozvedeno po 15 a více letech jeho trvání. Průměrný věk při rozvodu byl v případě mužů 45,5 let a u žen 42,7 let. V obou případech se věk navzdory dlouhodobému trendu meziročně mírně snížil. Návrh na rozvod podávali manželé převážně společně (56,1 % z úhrnu rozvedených manželství), popř. se jednalo o návrh ženy (29,1 % z úhrnu rozvedených manželství). V souhrnu na 100 uzavřených sňatků připadlo v loňském roce 41,5 manželství rozvedených.

Hrubá míra porodnosti je dlouhodobě pod celorepublikovou úrovní

V kraji se v roce 2021 živě narodilo 11 978 dětí, což je o 148 dětí více než v roce předchozím. Hrubá míra porodnosti (počet narozených na tisíc obyvatel) se tak zvýšila na 10,1 ‰ zejména kvůli nižšímu stavu obyvatel a dlouhodobě zůstává pod celorepublikovou úrovní (10,6 ‰ v roce 2021). Nejvyšší hrubou mírou porodnosti vykázal okres Opava (10,7 ‰), nejnižší byla zaznamenána v okresech Karviná (9,5 ‰) a Bruntál (9,6 ‰).

Graf 1.7 Živě narozené děti podle rodinného stavu matky a podíl dětí narozených mimo manželství v Moravskoslezském kraji

Zdroj: ČSÚ



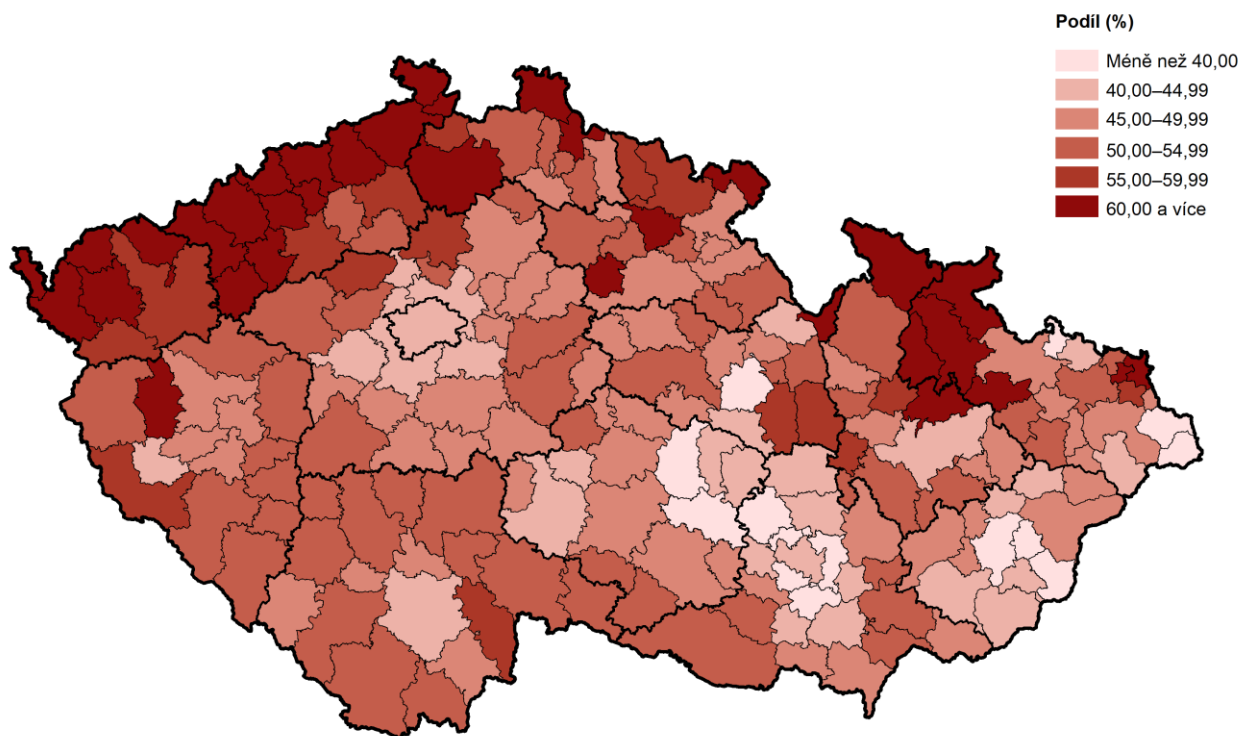
Ve všech okresech Moravskoslezského kraje v roce 2021 se narodilo více chlapců než děvčat

Z celkového počtu živě narozených dětí v roce 2021 bylo 51,2 % chlapců, převaha chlapců nad děvčaty platila ve všech okresech. Celkem 5 412 dětí bylo prvorozených (45,2 % všech živě narozených dětí), 4 622 druhorozených (38,6 %) a 1 944 dětí bylo pro matku již jako třetí či další dítě (16,2 %). Nejvýraznější změnou byl meziročně nárůst prvorozených o 1,4 p. b. a to na úkor druhorozených.

Podíl dětí narozených mimo manželství v letech 2020 a 2021 klesal, ale nadále byl nadpoloviční

Změnou trendu v posledních dvou letech 2020 a 2021 byl pokles podílu dětí narozených mimo oficiální manželský svazek na 51,1 %, popř. 50,9 %. Nejvyšší podíl narozených mimo manželství byl „tradičně“ zaznamenán v okrese Bruntál (64,6 %), což byla třetí nejvyšší hodnota mezi všemi okresy v celém Česku (po okresech Most a Chomutov). Naopak v okrese Frýdek-Místek činila hodnota tohoto podílu pouze 41,9 %.

Živě narození mimo manželství ve správních obvodech obcí s rozšířenou působností v roce 2021



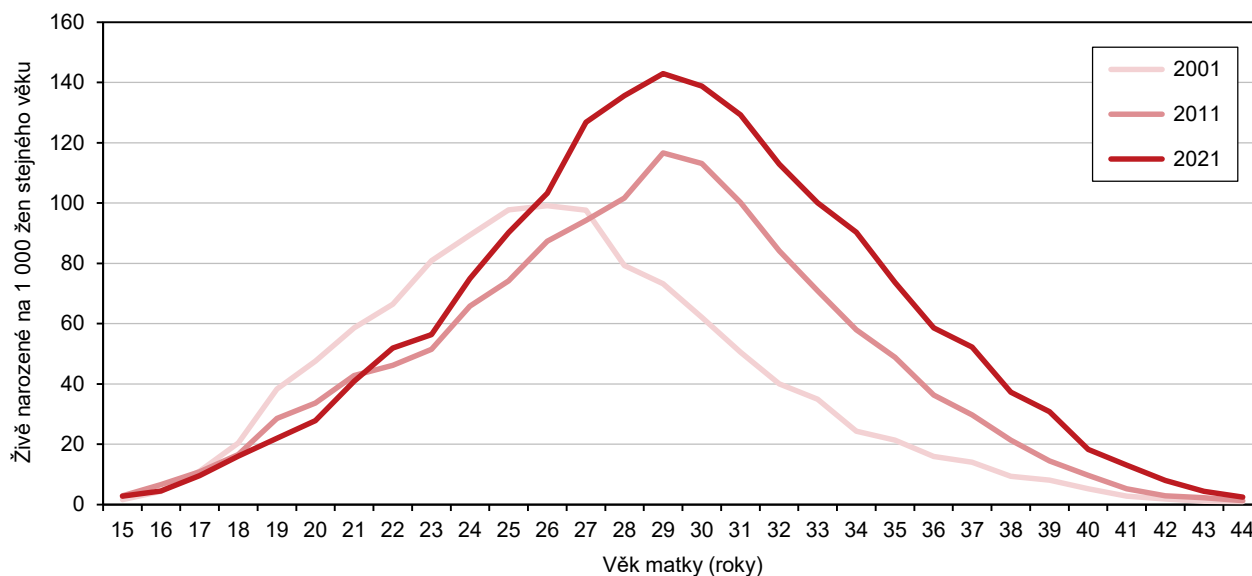
Zdroj: ČSÚ

Průměrný věk matky při narození prvního dítěte se pozvolna zvyšoval

Průměrný věk matky při narození dítěte se v hodnoceném období od roku 2016 pozvolna zvyšoval z 29,8 let na 30,5 let v roce 2021. Ve srovnání s průměrem ČR byl o 0,6 roku nižší. Své první dítě rodily ženy v Moravskoslezském kraji v průměru ve 28,9 letech, druhé dítě v 31,2 letech a třetí a další v pořadí ve 33,3 letech. V mezikrajském srovnání byly nejstarší prvorodičky v Praze (31,7 let) a nejmladší v Ústeckém kraji (27,9 let).

Graf 1.8 Míry plodnosti podle věku matky v Moravskoslezském kraji

Zdroj: ČSÚ



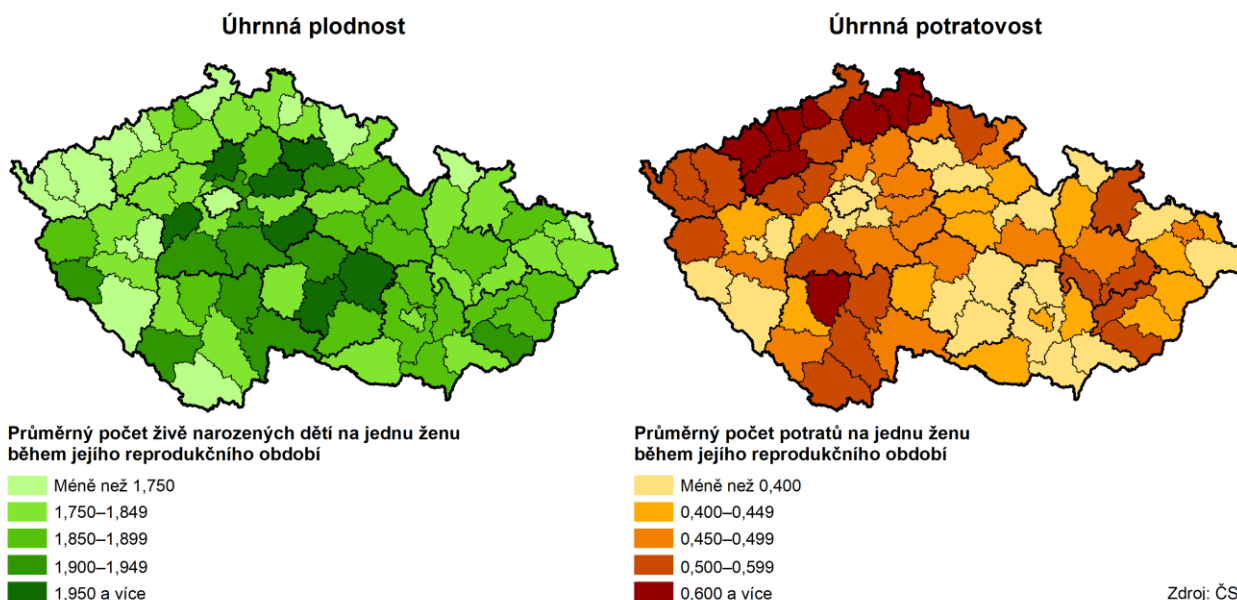
Nejvíce dětí se rodilo ženám ve věku 28 až 30 let

S porodností jako takovou úzce souvisí plodnost žen. Míry plodnosti vyjadřují počet živě narozených dětí ženám v daném věku ke střednímu stavu žen stejného věku (na 1 000 žen daného věku). Z těchto hodnot je pak možné zaznamenat změny v hodnotách plodnosti v závislosti na věku matky. V roce 2021 byly nejvyšší hodnoty plodnosti zaznamenány u moravskoslezských žen ve věku 28 až 30 let, zatímco v roce 2001 to bylo ve věku 25 až 27 let. Další významný rozdíl mezi oběma roky byl v hodnotách maxim – v roce 2021 se pohybovaly na úrovni 140 živě narozených dětí, zatímco v roce 2001 to bylo cca 100 živě narozených dětí na 1 000 žen daného věku.

Úhrnná plodnost žen v Moravskoslezském kraji nepřetržitě roste od roku 2011

Dalším ukazatelem spojeným s porodností je úhrnná plodnost žen, která udává počet živě narozených dětí, které by se mohly narodit jedné ženě, kdyby se hodnoty míry plodnosti podle věku a v daném roce neměny během celého reprodukčního období, tj. ve věku 15–49 let. Ideální hodnota úhrnné plodnosti, která udržuje stav populace, je 2,1. V roce 2021 měla v Moravskoslezském kraji úhrnná plodnost hodnotu 1,780 (v ČR 1,826) a od roku 2011, kdy dosáhla 1,380, se neustále zvyšuje.

Úhrnná plodnost a úhrnná potratovost v okresech v roce 2021



Potratovost klesla nejvíce od roku 2016

Počet potratů dlouhodobě klesá již od roku 1991. V minulém roce činil jejich počet 2 830, tj. o 356 méně než v roce 2020 (pokles o 11,2 %). Z uvedeného počtu bylo 38,8 % samovolných potratů a 56,6 % uměle přerušovaných těhotenství (UPT). V rozhodující většině případů (56,8 %) se jednalo o potraty svobodných žen, v necelé třetině (32,2 %) o ženy vdané. Meziročně klesl počet potratů v případě žen ve věku do 19 let ze 158 na 135 případů. Rovněž ukazatel hrubá míra potratovosti (potraty na 1 000 obyvatel) v Moravskoslezském kraji klesala a v roce 2021 dosáhla svého prozatímního minima 2,4. Nejvyšší hodnoty hrubé míry potratovosti byly zaznamenány v Ústeckém kraji (3,7‰) a naopak nejnižší v Kraji Vysočina (2,1 ‰).

Každé sedmé umělé přerušení těhotenství bylo provedeno ze zdravotních důvodů

UPT bylo v Moravskoslezském kraji v roce 2021 provedeno 1 603 a meziročně poklesly o 7,3 %. V necelých dvou třetinách to byl pro ženu první zákrok (64,6 %), v 13,5 % se jednalo minimálně o třetí UPT. Celkem 14,0 % UPT bylo provedeno ze zdravotních důvodů.

Potratový index klesá a v roce 2021 byl nižší než republikový průměr

V roce 2021 připadlo v kraji na 100 narozených dětí 23,5 potratů, což bylo méně, než činil průměr ČR (24,9), a co je neméně pozitivní, v průběhu let se neustále

snižoval. Potratem v současné době končí méně než čtvrtina těhotenství, zatímco před dvaceti lety to byla téměř polovina.

V roce 2021 zemřelo nejvíce osob v historii kraje

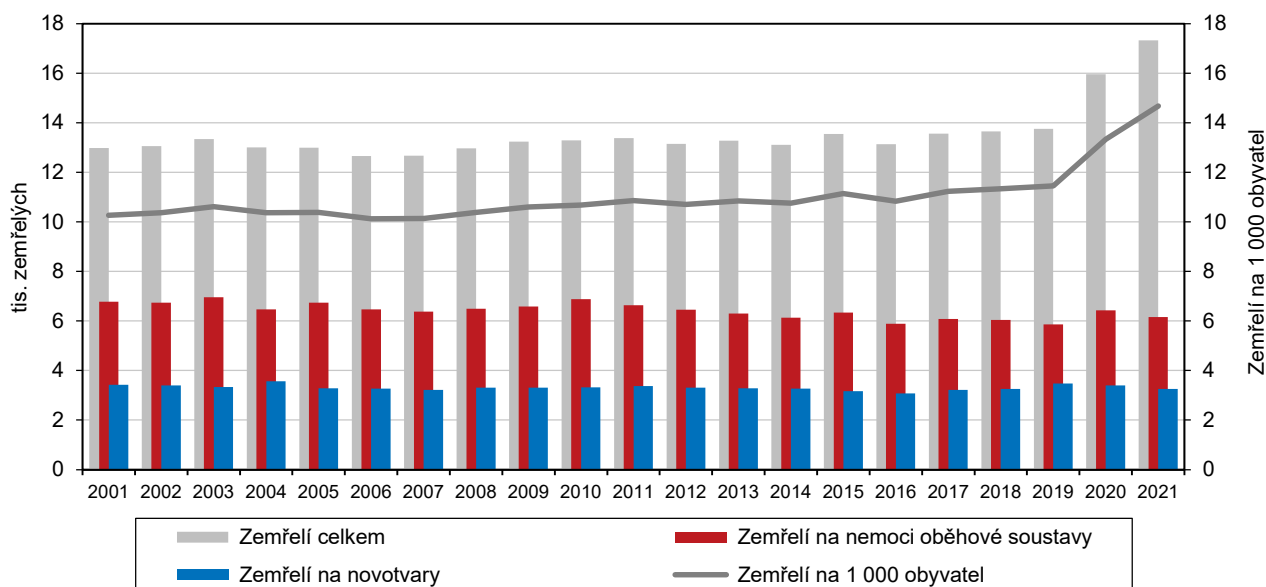
Počet zemřelých osob v Moravskoslezském kraji se v roce 2021 meziročně zvýšil o 1 358 osob na 17 325 osob. Jednalo se o nejvyšší počet zemřelých v novodobé historii kraje. Počty zemřelých se od roku 2017 každoročně zvyšovaly, přičemž největší nárůst byl zaznamenán právě v posledních dvou letech, a to v souvislosti s pandemií koronaviru.

Hrubá míra úmrtnosti byla i v roce 2021 nejvyšší v okrese Karviná

Hrubá míra úmrtnosti (počet zemřelých na tisíc obyvatel) v roce 2021 činila 14,7 ‰. I v tomto případě se jedná o nejvyšší hodnotu od roku 2000, kdy vznikl kraj v současné podobě. S horším nebo podobným výsledkem na tom byly pouze kraje Karlovarský (16,2 ‰) a Ústecký (14,7 ‰). V rámci kraje vykazoval nejvyšší míru úmrtnosti okres Karviná (16,5 ‰), následovaný okresy Bruntál (15,1 ‰) a Ostrava-město (14,8 ‰). Nad celorepublikovým průměrem (13,3 ‰) se nacházely i všechny ostatní okresy.

Graf 1.9 Zemřelí v Moravskoslezském kraji

Zdroj: ČSÚ



K úmrtím docházelo především v důsledku nemoci oběhové soustavy a obecně na rakovinu, nově se přidal covid-19

V roce 2021 stejně jako v předchozích letech byly největším „zabíjákem“ nemoci oběhové soustavy (6 159 osob, tj. 35,5 % všech zemřelých) a tzv. novotvary (3 261 osob, tj. 18,8 % všech úmrtí). V posledním sledovaném roce se k významným původcům nemocí majících za následek smrt zařadil i covid-19 včetně multisystémového zánětlivého syndromu (3 062 osob, tj. 17,7 % zemřelých). V případě nemocí oběhové soustavy, zvláště pak diagnóz infarktů myokardu a cévních nemocí mozku, byl patrný i přes značnou rozkolísanost výsledků trend poklesu těchto případů vedoucích ke smrti. V počtech případů úmrtí pro příčiny novotvarů byl naopak viditelný nárůst v posledních třech letech. Podle statistiky z roku 2021 zemřelo 154 lidí dokonanou sebevraždou, tj. téměř trojnásobek, než kolik jich zemřelo při dopravních nehodách na silnicích v Moravskoslezském kraji (57 osob).

Kojenecká i novorozenecká úmrtnost meziročně klesly

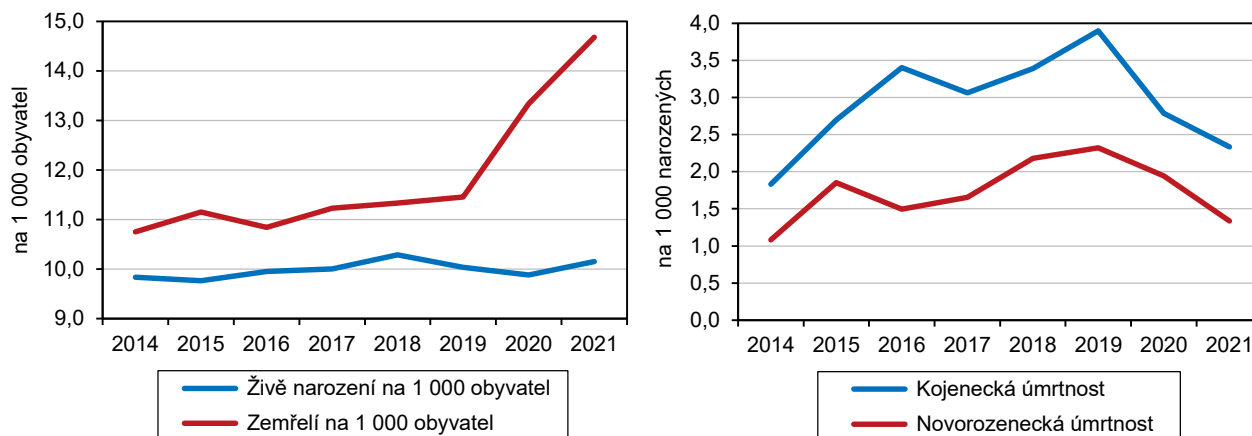
Novorozenecká úmrtnost (zemřelí do 28 dnů po porodu na počtu živě narozených) i kojenecká úmrtnost (zemřelí do jednoho roku na počtu živě narozených) se v posledních letech snižovala. V minulém roce činila novorozenecká úmrtnost 1,3 ‰ a kojenecká 2,3 ‰. Kojenecká úmrtnost se sice po loňském poklesu ještě snížila,



ale stále byla nad republikovým průměrem (2,2 ‰). Novorozenecká úmrtnost byla ve srovnání s celou ČR (1,4 ‰) již podprůměrná.

Graf 1.10 Porodnost a úmrtnost, novorozenecká a kojenecká úmrtnost v Moravskoslezském kraji

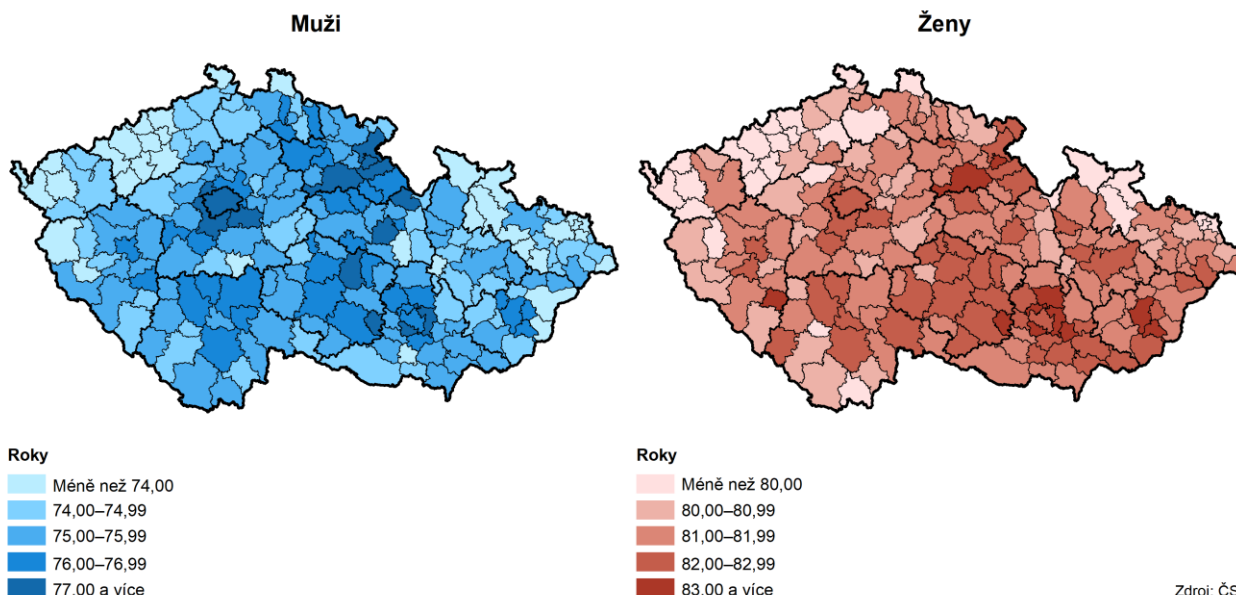
Zdroj: ČSÚ



Naděje dožití mužů i žen v letech 2020 a 2021 se zkrátila, nadále patřila k nejnižším v republice

Naděje dožití při narození, tzv. střední délka života, se do roku 2019 prodlužovala. V posledních dvou letech, které byly poznamenány epidemií koronaviru, došlo k jejímu zkrácení, přičemž vyšší pokles byl zaznamenán v případě mužů. Napříč všemi kraji zůstala naděje dožití žen vyšší než naděje dožití mužů. Nejvyšší genderový rozdíl v roce 2021 náležel Moravskoslezskému kraji (o 7,3 let), neboť střední délka života u mužů činila 72,8 let a u žen 80,1 let. V případě obou pohlaví se spolu s Karlovarským a Ústeckým krajem jednalo o nejkratší očekávané délky života. Pro ty, co se již dožili pětadesáti let věku, se střední délka života prodlužuje na 79,0 let, resp. 83,4 let.

Naděje dožití při narození podle pohlaví ve správních obvodech obcí s rozšířenou působností v letech 2017 až 2021



Věková struktura, index stáří

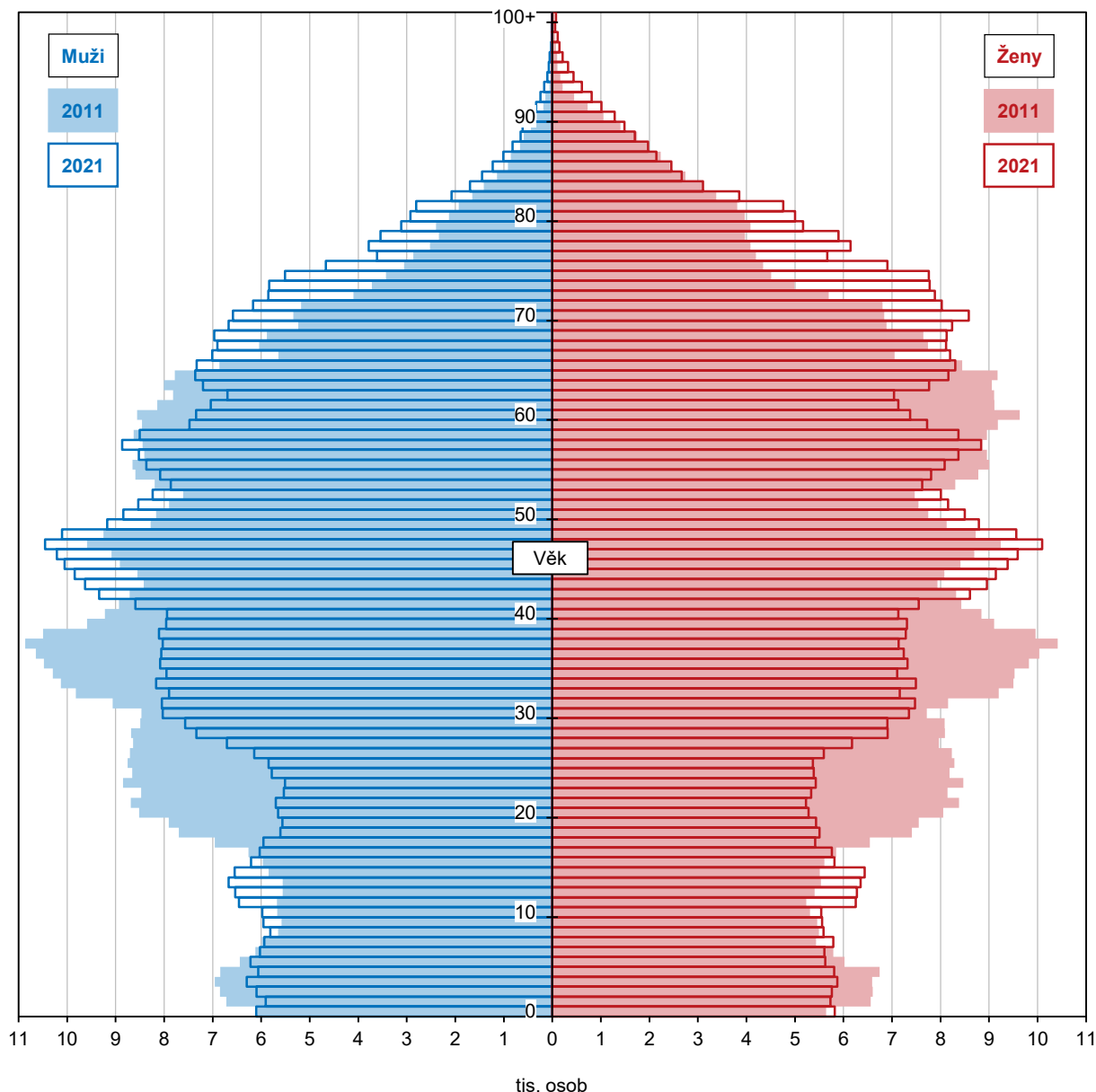
Průměrný věk obyvatel kraje se postupně zvyšuje

Jedním z hlavních trendů demografického vývoje je stárnutí populace. Průměrný věk obyvatel v Moravskoslezském kraji se zvyšuje souvisle od jeho vzniku v roce 2000. Koncem roku 2021 činil průměrný věk obyvatel kraje 43,3 let a proti roku 2001 vzrostl

o 5,1 let, což bylo rychlejší tempo než v případě celé ČR (o 3,8 let). Průměrný věk byl vyšší v případě žen a činil 44,9 let, u mužů dosáhl 41,6 let. Z pohledu věkové struktury obyvatel celé ČR (42,8 let) se tak Moravskoslezský kraj řadil již mezi kraje s nadprůměrně starou populací, byť 4 ze 14 krajů dosahovaly vyššího průměrného věku. V průměru nejstarší obyvatelé v rámci Moravskoslezského kraje najdeme v okresech Karviná (44,0 let), Bruntál (43,9 let) a Ostrava-město (43,5 let), což jsou okresy shodou okolností nejvíce zasažené zápornou migrací. Naopak nejmladší (42,6 let) byli obyvatelé v okrese Nový Jičín.

Graf 1.11 Věkové složení obyvatel Moravskoslezského kraje v letech 2011 a 2021 (stav k 31. 12.)

Zdroj: ČSÚ



Dlouhodobě klesá podíl produktivních osob a roste podíl osob ve věku 65 a více let

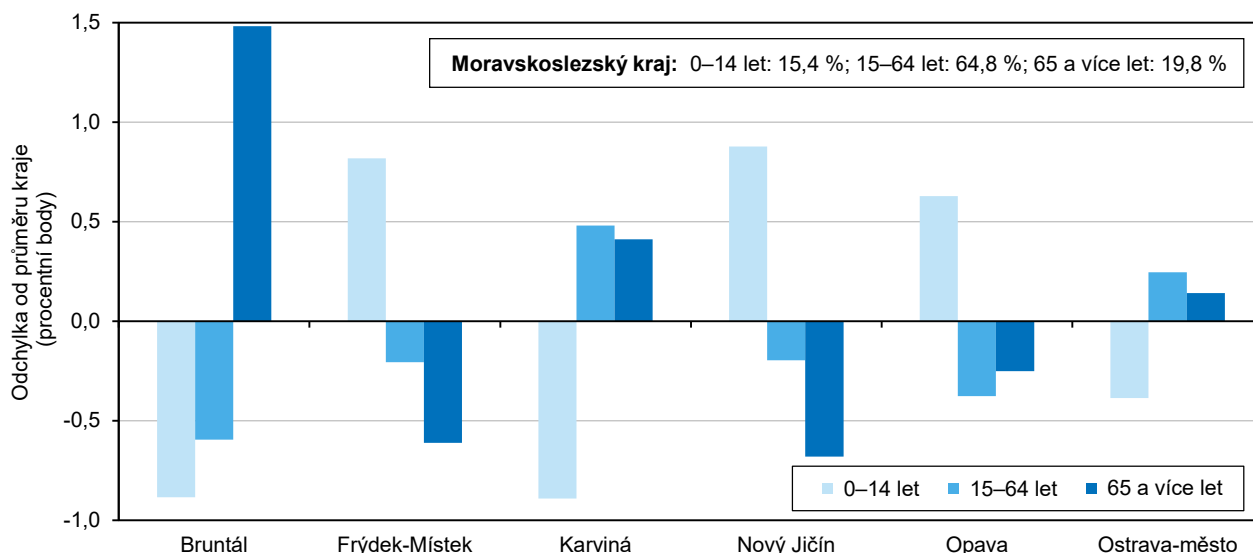
Stárnutí obyvatel je ovlivňováno jednak počty narozených dětí, jednak nadějí dožití a migrací. V Moravskoslezském kraji od roku 2006 trvale klesá podíl produktivní populace ve věku 15 až 64 let. Zatímco ještě v roce 2006 dosáhl svého maxima 71,2 %, o 15 let později to bylo 63,8 %. Největší vliv měl na věkové složení obyvatel odchod populačně silných ročníků do důchodu. Tím vzrostl podíl obyvatel ve věku 65 a více let z 12,4 % v roce 2001 na 20,8 % v roce 2021. Podíl nejmladších obyvatel



ve věku do 14 let na celkové populaci se za posledních 20 let výrazně nezměnil a osciloval na hranici 15 až 16 %. V roce 2021 dosáhl 15,3 %. V rámci okresů kraje byly patrné rozdíly ve věkovém složení obyvatel. Nejvyšší podíl osob v postproduktivním věku vykázala dvojice okresů s nejvyšším věkovým průměrem, tj. Karviná a Bruntál.

Graf 1.12 Srovnání věkové struktury obyvatel v okresech Moravskoslezského kraje k 31. 12. 2021

Zdroj: ČSÚ



Věková struktura obyvatel se rychle mění, na 100 dětí již připadá 136 seniorů

Změny ve věkové struktuře obyvatel se odrazily do proměn indexů stáří a ekonomického zatížení. Index stáří, tj. údaj o počtu osob 65letých a starších připadajících na 100 dětí ve věku 0 až 14 let, se v Moravskoslezském kraji od roku 2001 trvale zvyšoval a koncem roku 2021 již na 100 dětí připadlo v kraji 136 seniorů. Index stáří se v případě mužské složky populace výrazně lišil od složky ženské, neboť na 100 chlapců v kraji připadlo jen 109 seniorů, ale na 100 děvčat už 165 seniorek. Trochu jiný vývoj charakterizoval index ekonomického zatížení, který vyjadřuje počet osob ve věku 0 až 14 let a 65 a více let na 100 osob ve věku 15 až 64 let. Tento index se začal zvyšovat až od roku 2014. Za toto období vzrostl ze 40 osob na 57 osob.

Graf 1.13 Věková struktura a věkové indexy obyvatel v Moravskoslezském kraji (stav k 31. 12.)

Zdroj: ČSÚ

