

4. Životní prostředí

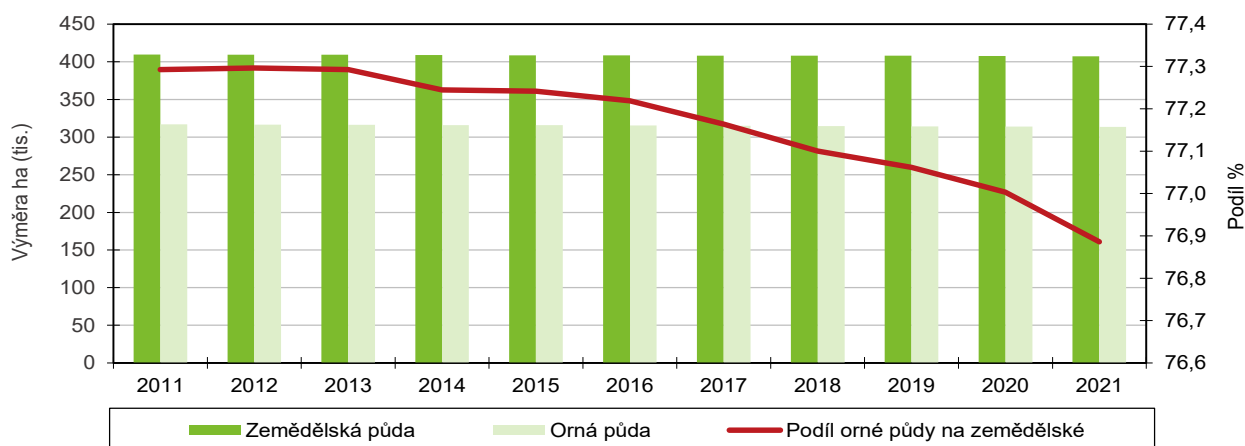
Půdní fond

Dlouhodobě ubývá zemědělské i orné půdy.

V Kraji Vysočina se dlouhodobě zmenšuje plocha zemědělské půdy, současně se snižuje i podíl orné půdy, která v roce 2021 tvořila 46,1 % z celkové výměry kraje (o 0,3 procentního bodu méně než v roce 2016). Mírně se zmenšila plocha ovocných sadů, naopak se o téměř dvě procenta zvýšila výměra zahrad. O něco se rozšířila i plocha trvalých travních porostů. Nejvýraznější úbytek zemědělské půdy byl na Vysočině v letech 2016–2021 zaznamenán v okrese Pelhřimov (o 0,3 %). Výměra orné půdy se nejvíce snížila na Žďársku (o 0,9 %). Na úkor zemědělské půdy se rozšiřují lesní, vodní, zastavěné i ostatní plochy.

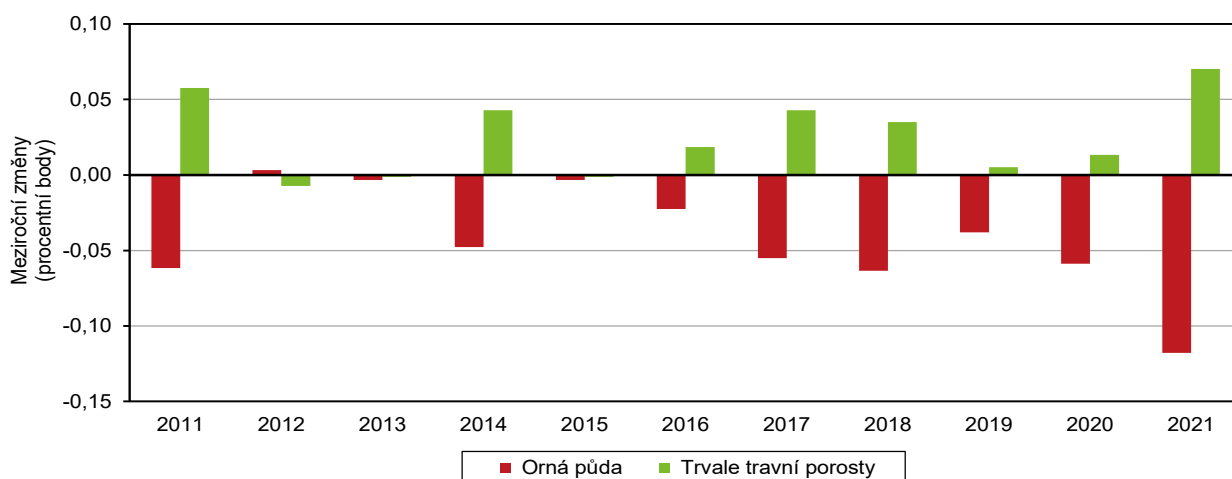
Graf 4.1 Výměra zemědělské a orné půdy v Kraji Vysočina

Pramen: ČÚZK



Graf 4.2 Meziroční změny podílů orné půdy a trvalých travních porostů na zemědělské půdě v Kraji Vysočina

Pramen: ČÚZK



Chráněná území

Stabilní plocha chráněných území.

Na území Kraje Vysočina se v roce 2021 nacházely dvě chráněné krajinné oblasti (Žďárské vrchy a Železné hory) a vedle nich i přes dvě stovky maloplošných chráněných území. Celková výměra chráněných území činila 65 445 ha, což představovalo necelou desetinu rozlohy kraje. Ve srovnání s předchozím rokem se počet maloplošných chráněných území zvýšil o jednu, celková výměra se zvětšila jen asi o dvanáct hektarů. Z maloplošných chráněných území je na Vysočině sedm národních přírodních rezervací, z nichž tři – Mohelenská hadcová step, rašeliniště Dářko a Žákova hora – se těší zvláštní ochraně již od konce roku 1933.

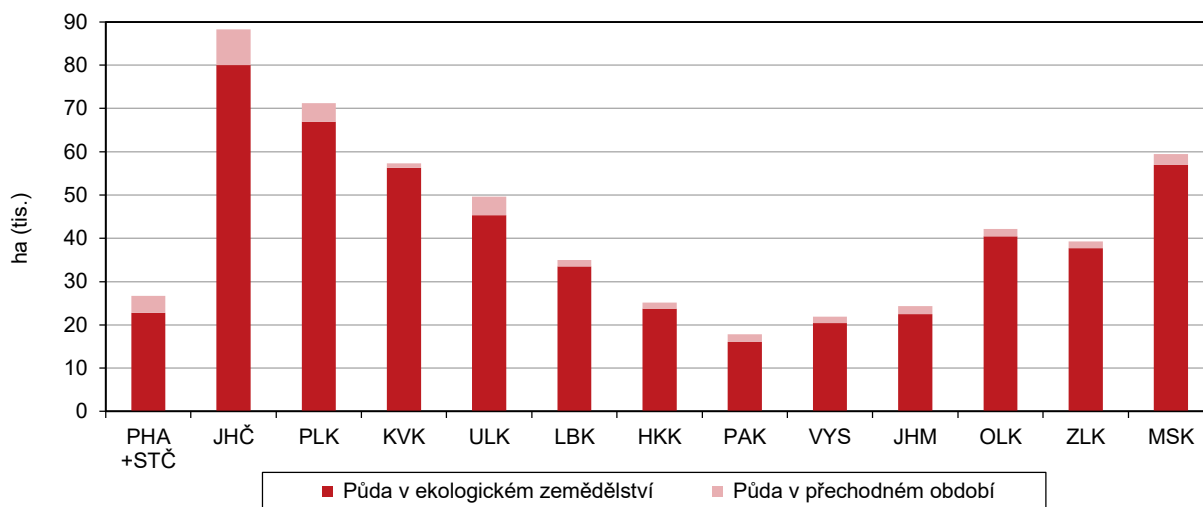
Ekologické zemědělství

Relativně nízká výměra ekologicky obhospodařované půdy.

Výměra ekologicky obhospodařované půdy (tj. půdy v ekologickém zemědělství a přechodném období) se na Vysočině postupně rozšiřovala, takže se v roce 2021 přiblížila k hranici 22 000 ha a byla o 12,5 % větší než v roce 2016. Její podíl na celkové výměře zemědělské půdy kraje v roce 2021 dosáhl 5,4 %. Přesto Kraj Vysočina za většinou ostatních regionů z hlediska ekologického zemědělství dlouhodobě zaostává, na celorepublikové výměře ekologicky obhospodařované půdy se Vysočina podílí 3,9 % (podíl kraje na republikové výměře zemědělské půdy přitom činí 9,7 %).

Graf 4.3 Výměra půdy v ekologickém zemědělství podle krajů k 31. 12. 2021

Pramen: Ministerstvo zemědělství



Vodovody a kanalizace

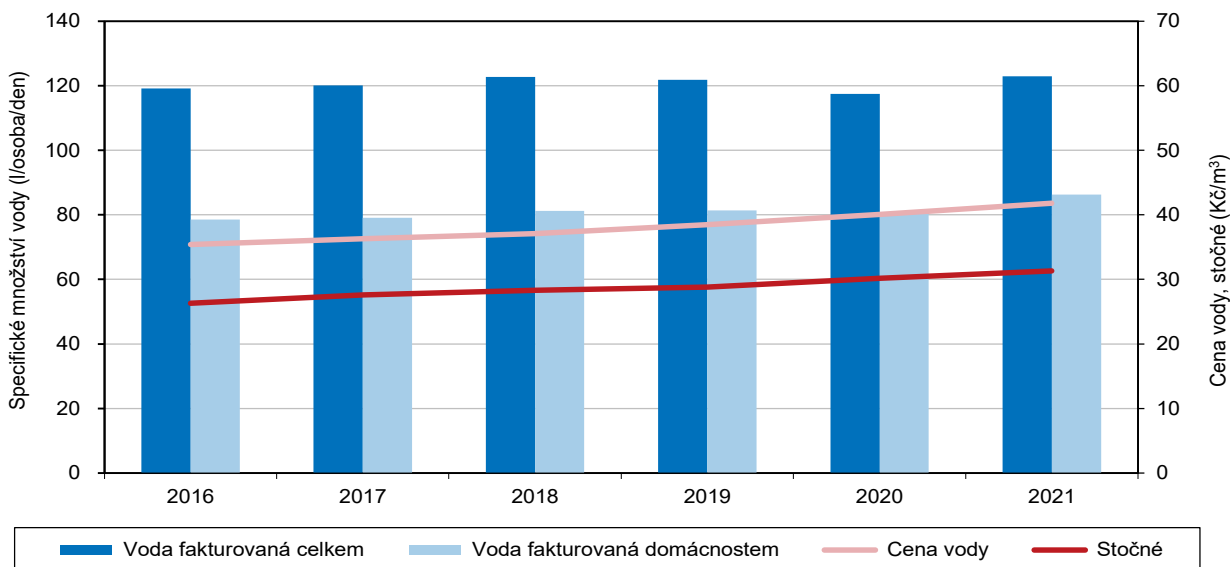
Mírný nárůst spotřeby vody, rychlý vzestup sazby za vodné a stočné.

Z celkového počtu 503 738 obyvatel (střední stav) Kraje Vysočina bylo v roce 2021 pitnou vodou z vodovodů zásobováno téměř 486 tisíc osob, což představuje 96,4 %. Délka vodovodní sítě dosahuje na Vysočině 6 028 kilometrů, vodovodních přípojek bylo evidováno přes 142 tisíc. V roce 2021 bylo pro obyvatele Vysočiny vyrobeno 25,2 mil. m³ vody určené k realizaci, což bylo zhruba stejné množství jako v roce 2020. Specifické fakturované množství vody se v Kraji Vysočina meziročně zvýšilo o 5,4 l/osobu/den, zvýšení u domácností dosáhlo hodnoty 5,7 l/osobu/den. Objem fakturované vody celkem zaznamenal proti roku 2020 nárůst ve výši 3,2 %, zatímco v roce 2020 bylo celkem fakturováno 21,1 mil. m³ vody, v roce 2021 to bylo 21,8 mil. m³. Na domácnosti připadlo 70,2 % z celkového množství fakturované

vody. Pokračoval růst ceny pitné vody, na Vysočině vzrostla sazba vodného z 40,1 Kč/m³ v roce 2020 na 41,8 Kč/m³ v roce 2021, stočné stoupl z 30,2 Kč/m³ na 31,3 Kč/m³.

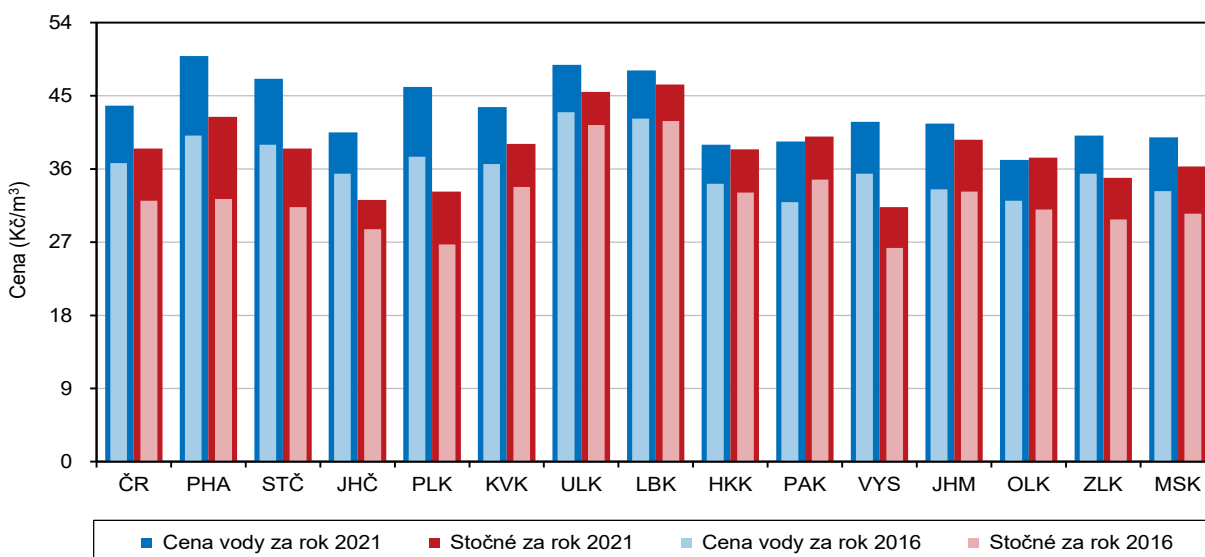
Graf 4.4 Specifické množství fakturované vody, cena vody a stočné v Kraji Vysočina

Zdroj: ČSÚ



Graf 4.5 Průměrná cena fakturované vody a odváděných odpadních vod domácností podle krajů v roce 2021

Zdroj: ČSÚ



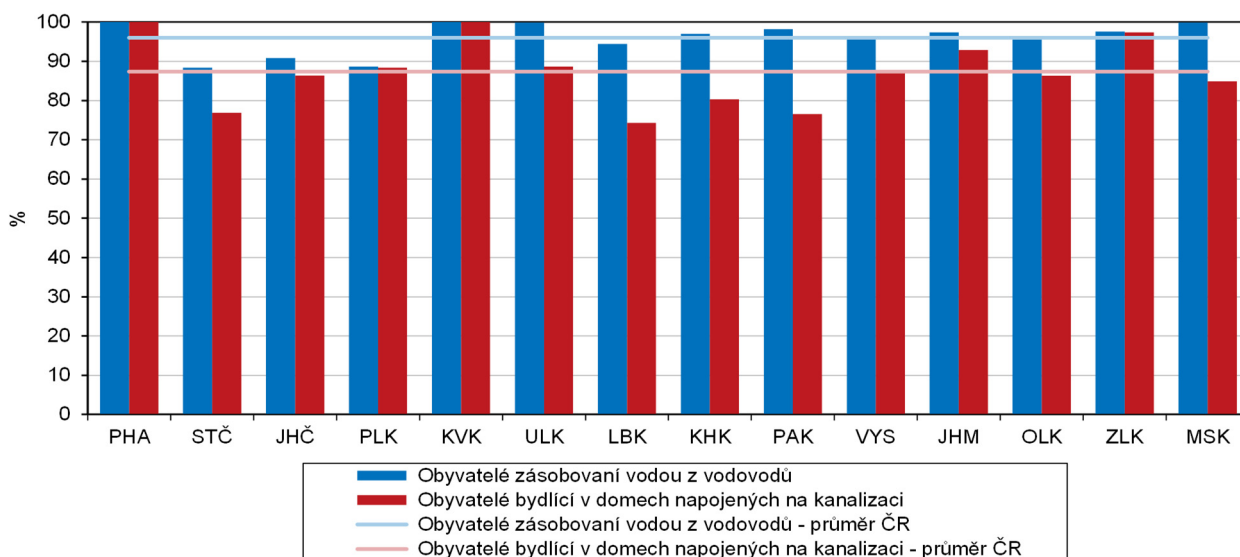
Roste podíl obyvatel v domech napojených na kanalizaci s čističkou odpadních vod.

V roce 2021 na Vysočině bydlelo v domech napojených na kanalizaci více než 442 tisíc osob, což je 87,8 % z celkového počtu obyvatel, ve srovnání s předchozím rokem byl zaznamenán nárůst o 0,6 procentního bodu. Podíl obyvatel bydlících v domech napojených na kanalizaci s čističkou odpadních vod dosáhl 78,9 % (meziroční růst o 0,8 procentního bodu). Celková délka kanalizační sítě na Vysočině v roce 2021 činila 3 309 km a počet kanalizačních přípojek přesáhl 114 tisíc. Objem vypouštěných odpadních vod (bez srážkových) se proti předchozímu roku snížil o pět procent na 18,6 tis. m³. Na území kraje bylo v provozu celkem 230 ČOV

(vesměs mechanicko-biologických) s celkovou kapacitou 171,0 tis. m³ za den. Podíl čištěných odpadních vod vypouštěných do kanalizace dosáhl 92,0 % z celkového množství odpadních vod, proti roku 2020 byl zaznamenán nárůst tohoto podílu o 1,0 procentní bod. Objem kalů vyprodukovaných čistírnami odpadních vod představoval 11 467 tun sušiny, což bylo o 5,5 % více než v roce 2020. Nejčastějším způsobem zneškodnění kalů bylo na Vysočině kompostování.

Graf 4.6 Podíl obyvatel zásobovaných vodou a napojených na kanalizaci pro veřejnou potřebu podle krajů v roce 2021

Zdroj: ČSÚ



Emise

Rozhodující vliv malých stacionárních a mobilních zdrojů znečišťování.

Na emisích znečišťujících látek se v Kraji Vysočina nejvíce podílejí převážně malé stacionární zdroje znečišťování (REZZO 3) a mobilní zdroje znečišťování (REZZO 4). V roce 2020 v kraji pocházelo z těchto zdrojů více než devět desetin tuhých znečišťujících látek, více než 95 % emisí oxidu uhelnatého, přes tři čtvrtiny emisí oxidů dusíku a více než dvě sedm desetin emisí oxidu siřičitého. Významný je vliv mobilních zdrojů znečišťování u oxidů dusíku (v roce 2020 byly zdrojem téměř pětáctýřiceti procent emisí), ještě mnohem vyšší byl podíl malých stacionárních zdrojů na emisích oxidu uhelnatého (80 %).

Dlouhodobě nízké emise oxidů dusíku.

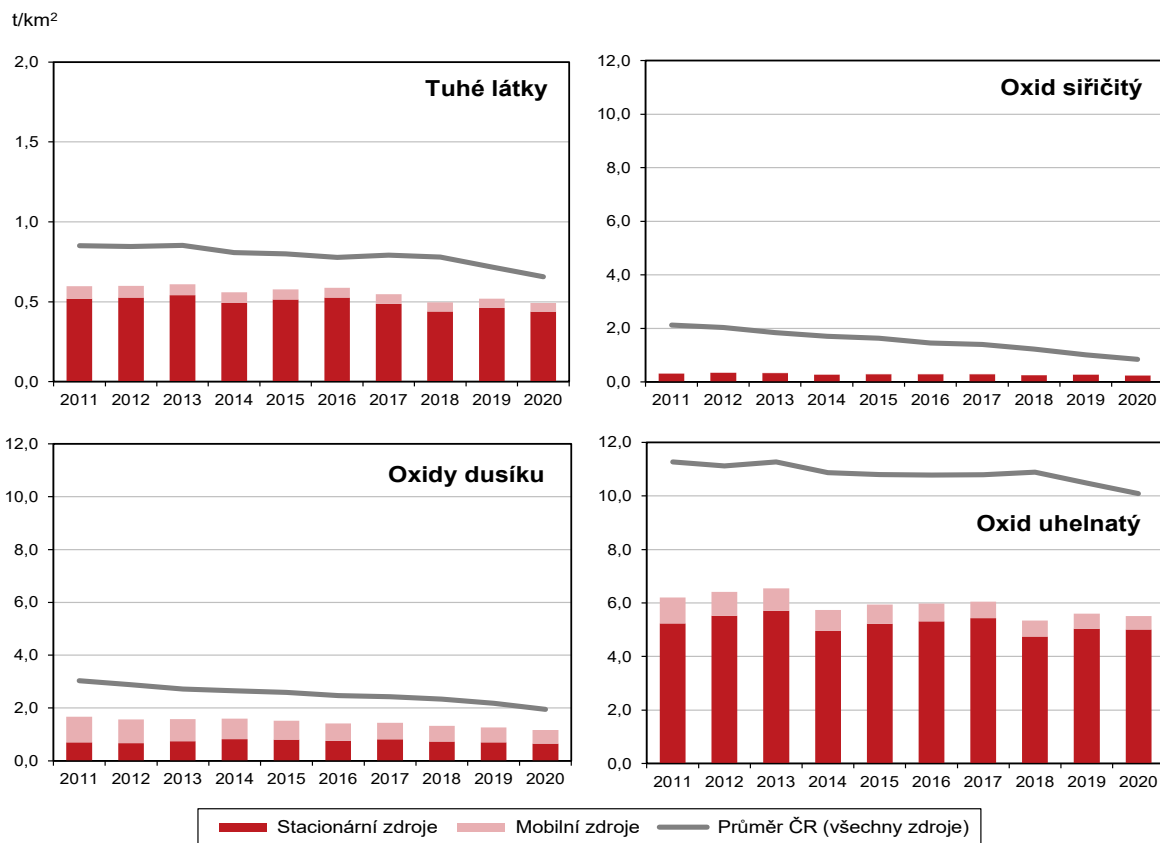
Měrné emise tuhých znečišťujících látek poklesly v kraji během roku 2020 téměř o desetinu, zásluhu na tom měl pokles emisí ze stacionárních i mobilních zdrojů. Měrné emise oxidu siřičitého v roce 2020 na Vysočině poklesly na dosud nejnižší úroveň (0,24 t/km²/rok, tj. o pětinu), přičemž jejich zdrojem jsou v kraji téměř výhradně stacionární zdroje (REZZO 1-3). Měrné emise oxidů dusíku na Vysočině klesly v roce 2020 oproti předešlému roku téměř o 8 % a oproti roku 2016 více než o 17 %. Významný podíl dopravy na emise NO_x byl připomenut již výše. Vysočina patří dlouhodobě mezi regiony s nejnižším objemem měrných emisí oxidů dusíku.

Emise výrazně ovlivňuje doprava.

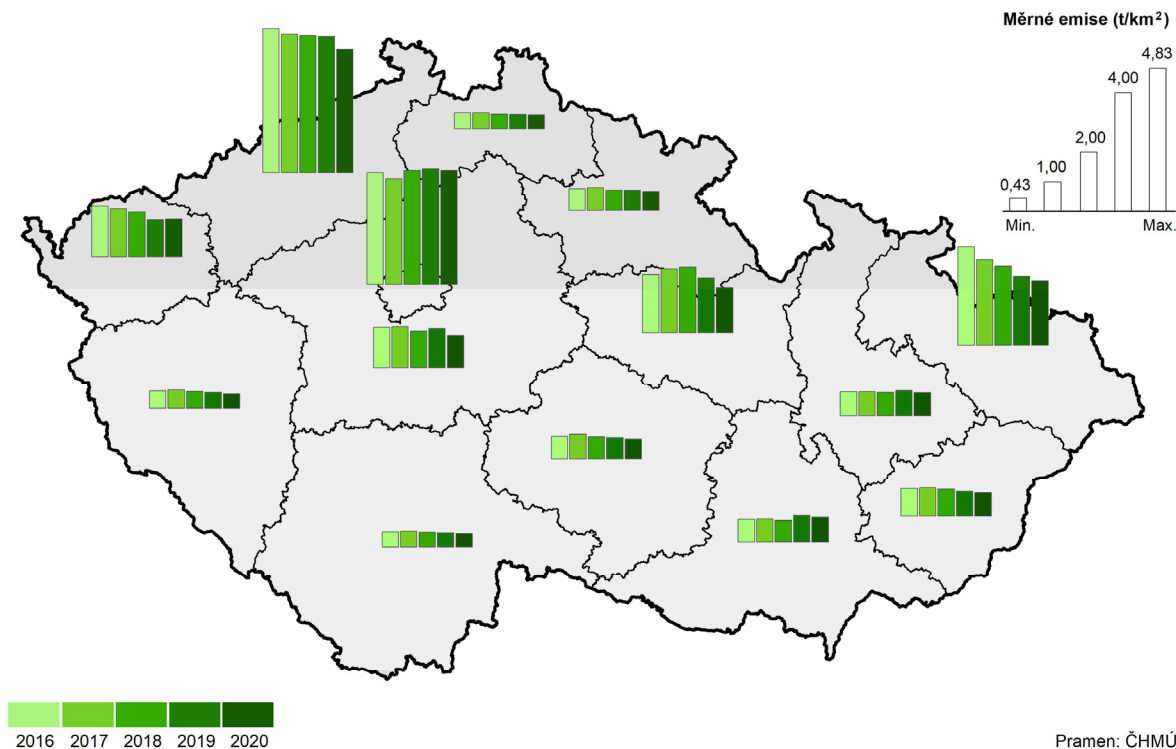
Z územního hlediska lze konstatovat, že emisemi je nejhůře postiženo území nejbližší zdrojům. Zhoršená kvalita ovzduší vlivem dopravy tak sužuje všechna větší města kraje (zejména ta, kde se ve špičkách tvoří kolony aut z důvodu špatné průjezdnosti) a okolí hlavních dopravních tepen v kraji.



Graf 4.7 Měrné emise základních znečišťujících látek podle zdroje znečištění v Kraji Vysočina
 Pramen: ČHMÚ



Emise oxidů dusíku (REZZO 1-3) v krajích v letech 2016 až 2020



Pramen: ČHMÚ

Odpady

Nárůst produkce odpadů.

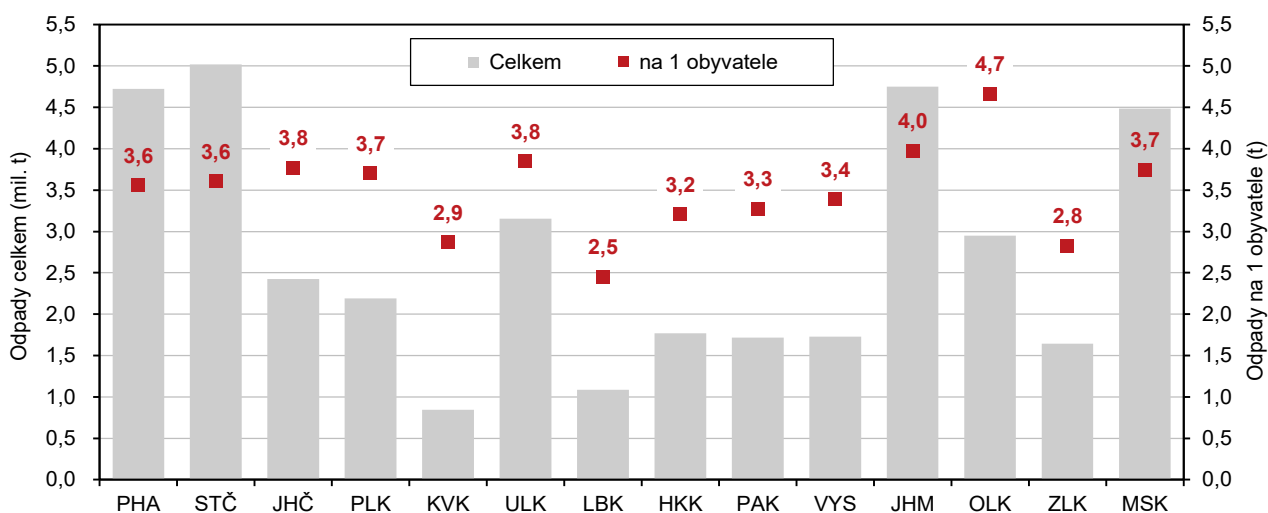
Celková produkce odpadů se v Kraji Vysočina meziročně zvýšila o 13 % a dosáhla hodnoty 1 727,6 tis. tun. Z tohoto množství připadlo 93,3 tis. tun na nebezpečné odpady, které tak představovaly 5,4 % z celkového objemu odpadů. Je to zhruba o jeden procentní bod vyšší podíl než v předchozích letech. V mezikrajském srovnání šlo o šestý nejvyšší podíl nebezpečných odpadů. Na jednoho obyvatele připadlo v roce 2020 na Vysočině 3 388 kg odpadů, o 387 kg více než v roce 2019. V procentním vyjádření činil nárůst 12,9 %.

Relativně vysoká produkce komunálního odpadu.

Produkce komunálního odpadu se v Kraji Vysočina v roce 2020 zvýšila oproti předchozímu roku o 1,0 %; v přepočtu na jednoho obyvatele dosáhla v kraji 537 kg za rok. To je o šest procent více než činil průměr celé České republiky, hmotnost tohoto rozdílu představuje 31 kg. V mezikrajském srovnání to představovalo čtvrtou nejvyšší hodnotu.

Graf 4.8 Produkce odpadů celkem podle krajů v roce 2020

Zdroj: ČSÚ



Investice na ochranu životního prostředí

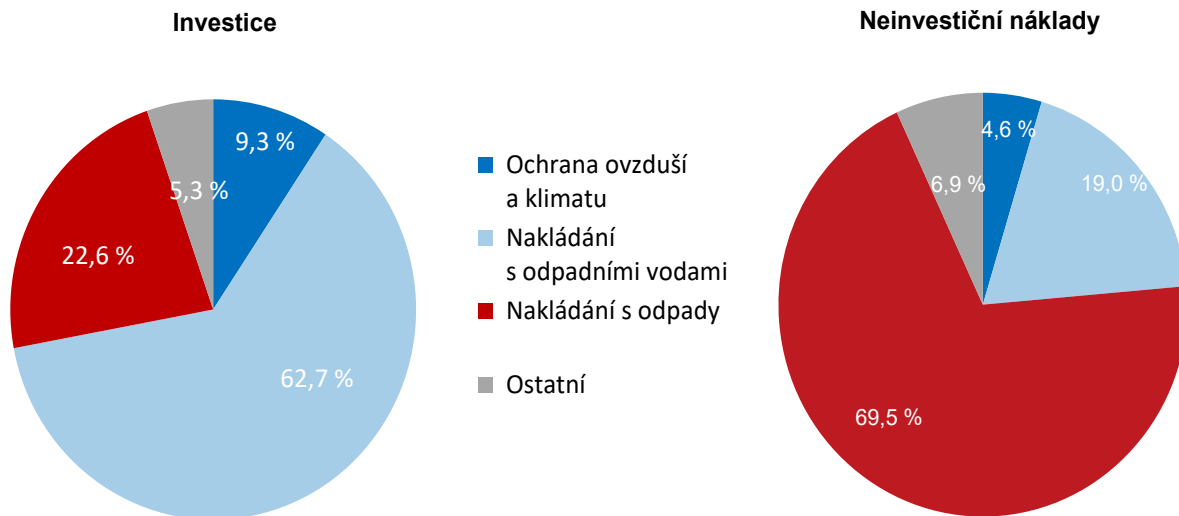
Většina investic na ochranu životního prostředí je dlouhodobě určena na nakládání s odpadními vodami.

Investiční výdaje na ochranu životního prostředí (podle místa investice) v Kraji Vysočina se ve sledovaném období vyznačovaly kolísavým vývojem, na jehož konci ale v roce 2021 došlo k pronikavému meziročnímu nárůstu (o 48,5 %) na 2 588 mil. Kč. V přepočtu na jednoho obyvatele to znamenalo nárůst z 3 419 na 5 138 Kč. V členění dle účelu jsou za kraje k dispozici pouze data podle sídla investora. Struktura vynaložených finančních prostředků se dlouhodobě zásadně liší u investic a neinvestičních nákladů. Největší podíl investic bývá určen na nakládání s odpadními vodami, zatímco rozhodující objem neinvestičních nákladů je vynaložen na nakládání s odpady. Rok 2021 byl však v tomto členění u investičních nákladů výjimečný, protože se tentokrát investice na nakládání s odpady téměř vyrovnaly investicím na nakládání s odpadními vodami (44,5 % oproti 46,1 %). Bylo to způsobeno meziročním zvýšením investic na nakládání s odpady o více než 600 %.



Graf 4.9 Investice a neinvestiční náklady na ochranu životního prostředí podle kraje sídla investora a podle účelu v Kraji Vysočina (průměr let 2016–2021)

Zdroj: ČSÚ



Graf 4.10 Investice na ochranu životního prostředí podle kraje sídla investora v roce 2021

Zdroj: ČSÚ

