

2. Sociální vývoj

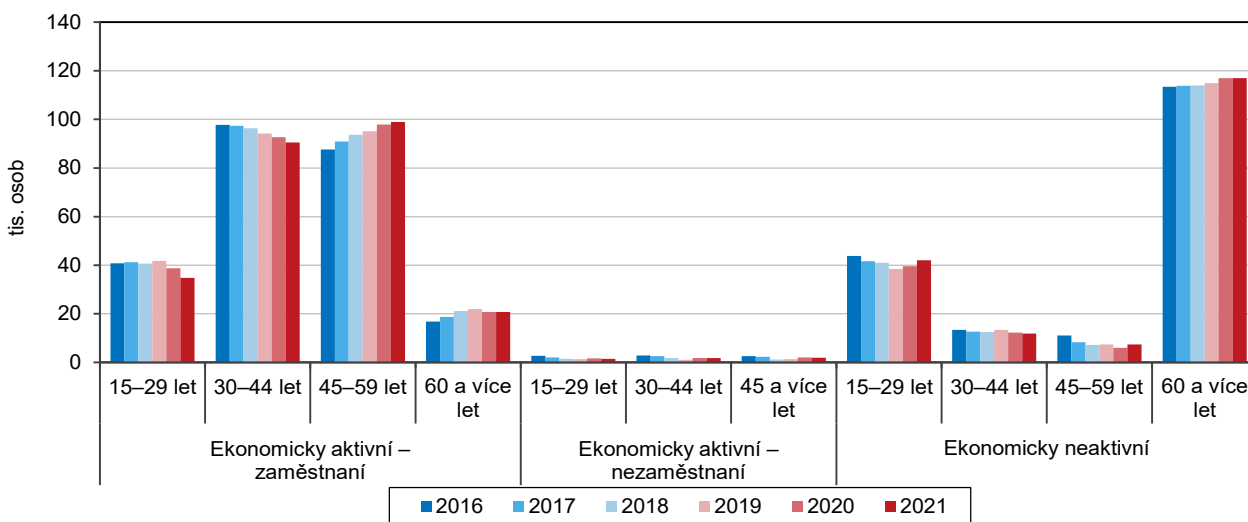
Zaměstnanost, ekonomická aktivita

Ubývá zaměstnaných, roste počet ekonomicky neaktivních osob.

Podle výsledků Výběrového šetření pracovní sil představovala v Kraji Vysočina v roce 2021 pracovní síla celkem 250 tis. osob., tj. 58,4 % z celkového počtu obyvatel ve věku 15 a více let. Z tohoto počtu bylo 245 tis. osob zaměstnaných (57,2 % obyvatelstva ve věku 15 a více let) a 5,3 tis. osob nezaměstnaných (1,2 % patnáctiletých a starších obyvatel). Obecná míra nezaměstnanosti činila v roce 2021 v Kraji Vysočina 2,1 %, což oproti předchozímu roku představuje snížení o 0,1 procentního bodu. Zbývajících 178 tis. obyvatel patřilo mezi osoby ekonomicky neaktivní, především starobní a invalidní důchodce. Dle výsledků Výběrového šetření pracovních sil počet zaměstnaných osob v kraji dosáhl vrcholu v roce 2019 a v následujících dvou letech se snižoval. Naproti tomu se zvýšil počet nezaměstnaných, daleko výraznější však byl nárůst počtu ekonomicky neaktivních osob.

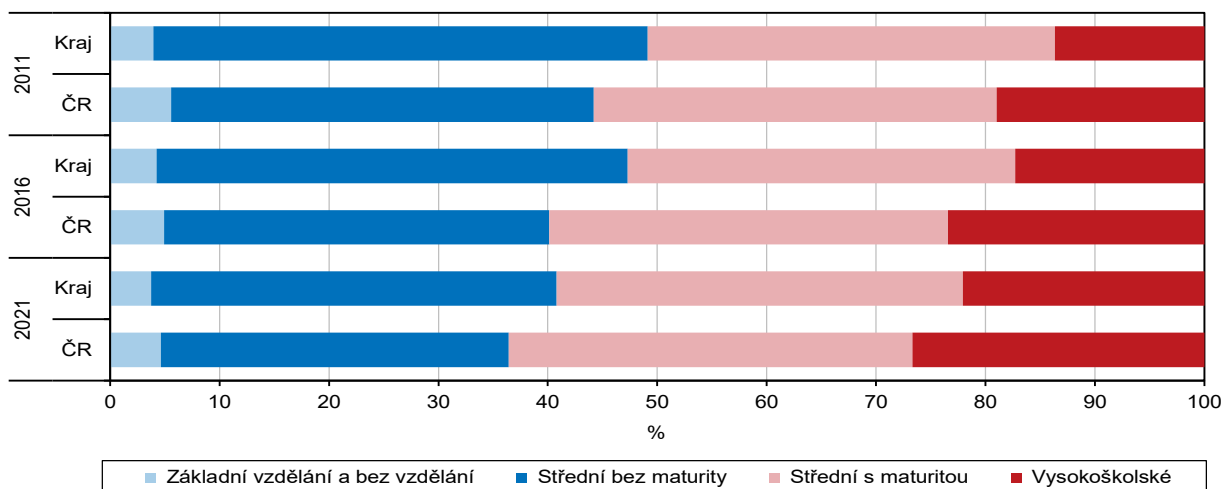
Graf 2.1 Obyvatelstvo Kraje Vysočina podle ekonomické aktivity a věku

Zdroj: ČSÚ (VŠPS)



Graf 2.2 Pracovní síla (zaměstnaní a nezaměstnaní) podle vzdělání v Kraji Vysočina a ČR

Zdroj: ČSÚ (VŠPS)

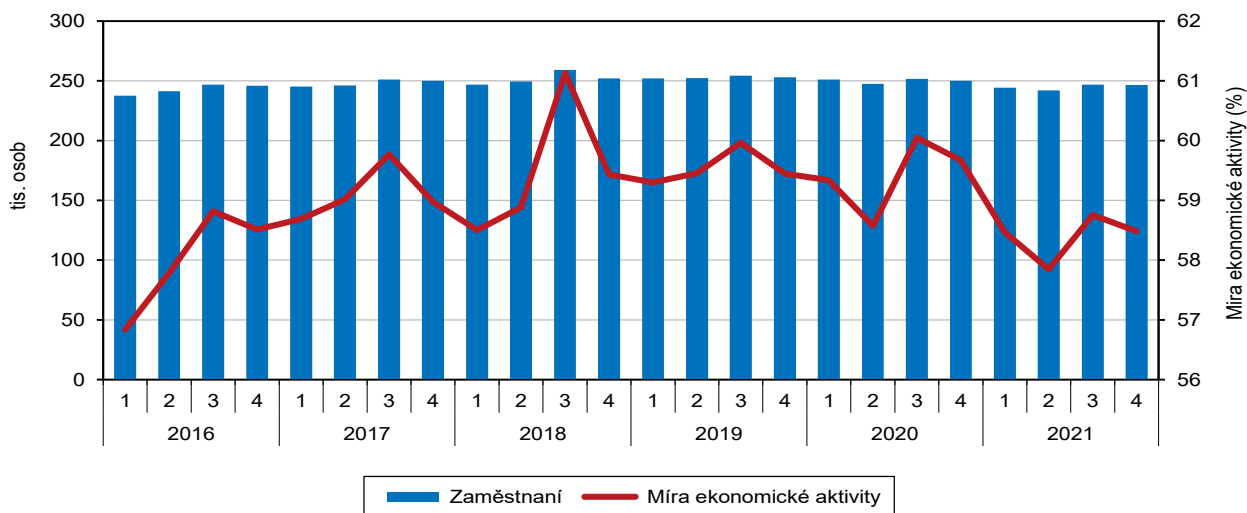


Míra ekonomické aktivity poklesla.

Celková míra ekonomické aktivity, tj. podíl počtu zaměstnaných a nezaměstnaných na celkovém počtu obyvatel Kraje Vysočina ve věku 15 a více let, dosáhla v roce 2021 hodnoty 58,4 %. U mužů činila v tomto roce 67,0 %, u žen 49,9 %. Ve srovnání s rokem 2016 je sice celková míra ekonomické aktivity vyšší o 0,4 procentního bodu, oproti letům 2017 až 2020 je však nižší až o 1,1 bodu. Obdobný trend můžeme pozorovat i u mužů, u žen byla míra ekonomické aktivity v roce 2021 dokonce nejnižší za posledních šest let.

Graf 2.3 Zaměstnaní a míra ekonomické aktivity v Kraji Vysočina podle čtvrtletí

Zdroj: ČSÚ (VŠPS)



Míra zaměstnanosti poklesla.

Míra zaměstnanosti, tj. podílu zaměstnaných osob na celkové populaci, v roce 2021 v Kraji Vysočina dosáhla hodnoty 57,1 %, což sice bylo více než v roce 2016, oproti roku 2020 to však představuje pokles o 1,0 procentní bod, ve srovnání s rokem 2019 jde dokonce o snížení o 1,6 bodu. Obdobný vývoj můžeme pozorovat i u míry zaměstnanosti mužů a žen – hodnoty v roce 2021 jsou sice vyšší než v roce 2016, ve srovnání s roky 2017 až 2020 jsou však vesměs nižší.

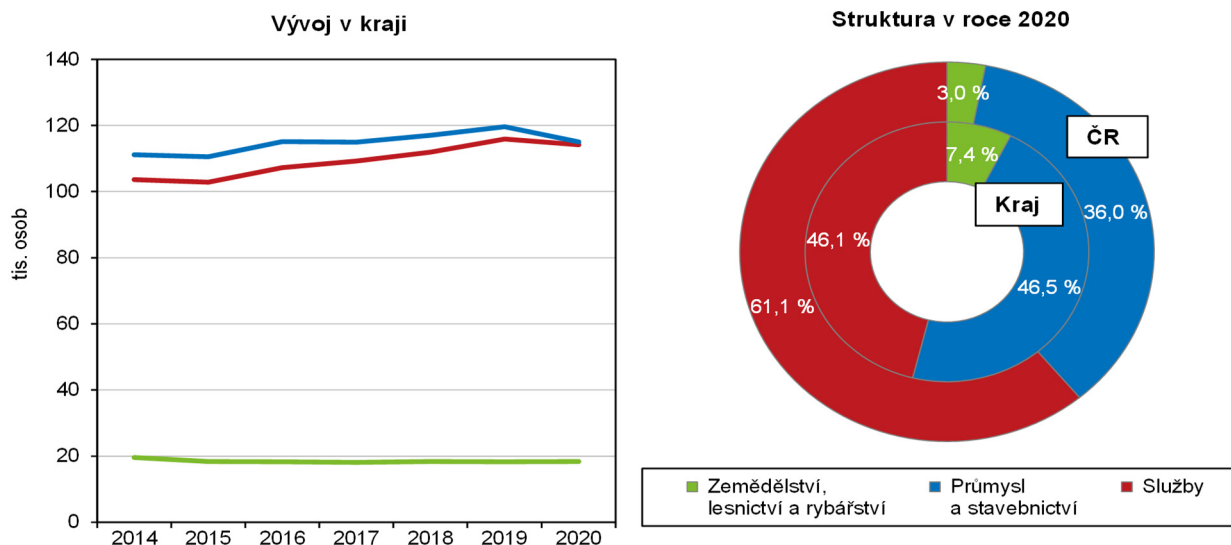
Relativně vysoký podíl zaměstnaných v primárním sektoru, nízký v sektoru terciárním.

Primární sektor (zemědělství, lesnictví, rybářství) má v Kraji Vysočina výjimečné postavení. Vysočina v mezikrajském srovnání dlouhodobě vykazuje nejvyšší podíl zaměstnaných v tomto sektoru. Přesto v absolutním vyjádření počet pracovníků v primárním sektoru i na Vysočině spíše stagnuje, což po předchozím poklesu platí v posledních letech i pro jeho podíl na celkovém počtu zaměstnaných osob. Od roku 2015 se počet zaměstnaných v primárním sektoru v kraji držel mírně nad hranicí 18 000 osob a podíl tohoto sektoru na celkové zaměstnanosti jen výjimečně překročil hranici 7,5 %. Sekundární sektor (dobývání a úprava nerostných surovin, zpracovatelský průmysl, výroba a rozvod elektřiny, plynu a vody, stavebnictví) se v roce 2020 na celkovém počtu zaměstnaných podílel 46,5 %, v absolutním vyjádření šlo o 115 tisíc osob. Na Vysočině se tak v sekundárním sektoru vzdor výraznému meziročnímu poklesu zaměstnanost udržela na úrovni roku 2016, podíl tohoto sektoru na celkovém počtu zaměstnaných v kraji se však snížil o 1,3 bodu. Naproti tomu mírně vzrostla váha terciárního sektoru, jehož podíl na celkovém počtu zaměstnaných dosáhl v roce 2020 na Vysočině 46,1 % (o 1,5 procentního bodu více než roku 2016). V absolutním vyjádření v tomto sektoru na Vysočině pracovalo 114,2 tisíce osob (o téměř 7 tisíc více než v roce 2016). Podíl terciárního sektoru přesto zůstává hluboko pod průměrem České republiky, který byl v roce 2020 o 15 procentních bodů vyšší.



Graf 2.4 Zaměstnaní pracující v Kraji Vysočina podle odvětvových sektorů

Zdroj: ČSÚ (VŠPS)

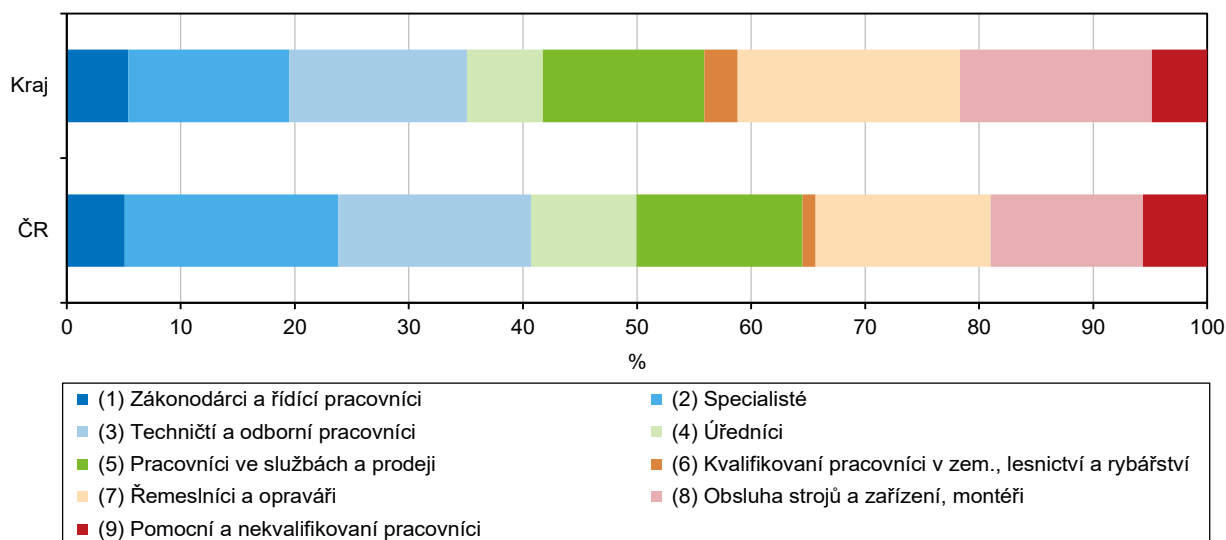


Nárůst počtu zaměstnavatelů a pracujících na vlastní účet.

Z hlediska postavení v zaměstnání si výrazně dominantní podíl na celkové zaměstnanosti udržuje kategorie zaměstnanců (84,5 % v roce 2021). Zaměstnavatelů byly 2,3 %, pracujících na vlastní účet 12,9 % a pomáhajících rodinných příslušníků 0,4 % z celkového počtu zaměstnaných. Počet zaměstnavatelů se na Vysočině oproti roku 2016 zvýšil více než o 22 procent. Počet zaměstnanců se ve stejném období prakticky nezměnil a počet pracujících na vlastní účet vzrostl o 5,6 %. Z hlediska hlavních tříd klasifikace zaměstnání bylo v roce 2021 na Vysočině nejvíce řemeslníků a opravářů (19,5 %, o 4,2 procentního bodu více než v celé ČR), za nimi následovaly obsluhy strojů a zařízení (16,8 %, o 3,5 bodu více než v ČR) a techničtí a odborní pracovníci (15,6 %, o 1,3 bodu méně než v ČR). Více než desetiprocentní (ale podstatně nižší než v ČR) byl ještě podíl specialistů. Za pozornost stojí výrazně nižší podíl úředníků (kraj 6,7 %, ČR 9,3 %).

Graf 2.5 Zaměstnaní podle hlavních tříd klasifikace zaměstnání CZ-ISCO v Kraji Vysočina a ČR v roce 2021

Zdroj: ČSÚ (VŠPS)

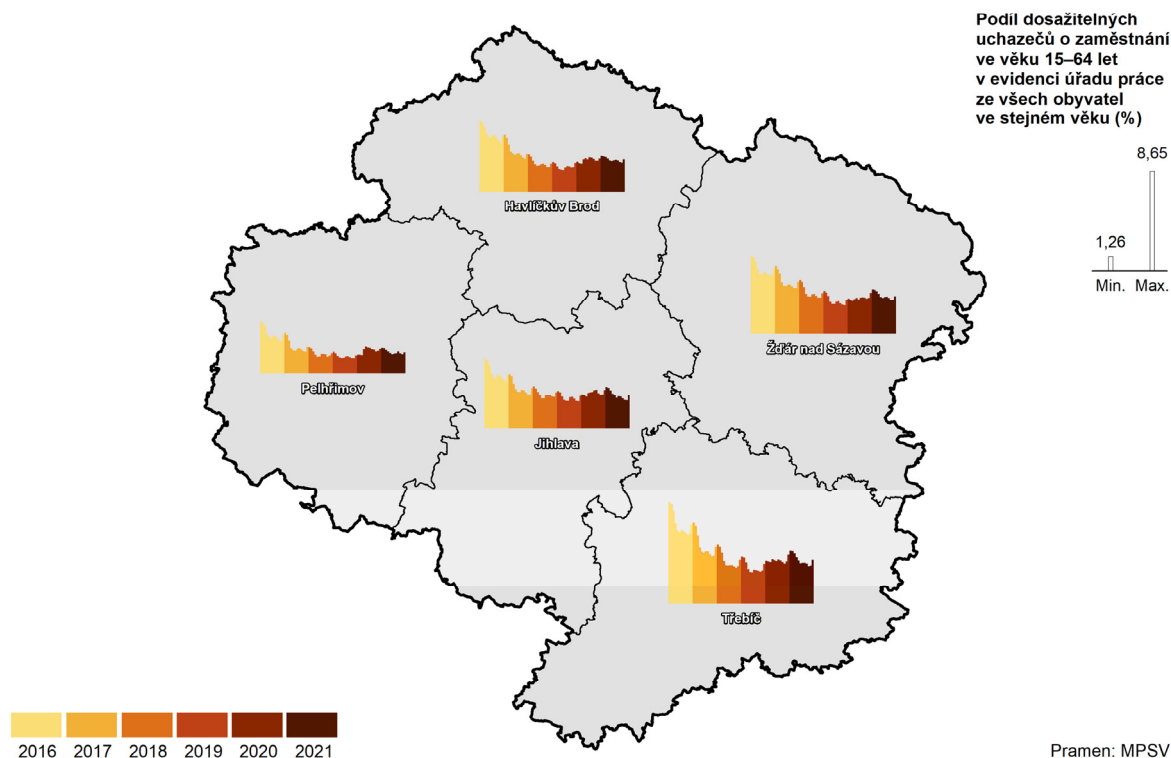


Nezaměstnanost

Jen devět okresů v České republice zaznamenalo podíl nezaměstnaných osob nad 5 %.

V České republice bylo ke konci roku 2021 bez práce 258 173 osob, což představuje podíl nezaměstnaných osob 3,49 %. Oproti roku 2020 se celkový počet nezaměstnaných snížil o 9,0 % a podíl nezaměstnaných osob poklesl o 0,32 procentního bodu. Pokles počtu nezaměstnaných byl zaznamenán ve všech krajích. Dlouhodobě nejnižší nezaměstnanost je v Praze, v roce 2021 ji však předstihl Pardubický kraj, kde k 31. prosinci činil podíl nezaměstnaných osob 2,54 %. Naopak nejvyšší byl podíl nezaměstnaných v Moravskoslezském kraji (5,14 %). Ze 77 okresů České republiky byly jen čtyři postiženy více než šestiprocentním podílem nezaměstnaných osob, v dalších pěti tento podíl přesahoval 5 %. Nejvyšší byla nezaměstnanost v okrese Karviná (8,47 %).

Podíl nezaměstnaných osob v okresech Kraje Vysočina v letech 2016 až 2021 (stav ke konci jednotlivých měsíců)



Mírný nárůst nezaměstnanosti v letech 2020 a 2021.

Vývoj nezaměstnanosti do značné míry závisí na hospodářském vývoji, zpomalování ekonomického růstu s sebou přináší zvyšování míry nezaměstnanosti, naopak v období ekonomického oživení nezaměstnanost klesá. V Kraji Vysočina se tak po překonání krizového období nezaměstnanost od roku 2014 snižovala až na minimální úroveň v roce 2019. K jejímu mírnému nárůstu v kraji došlo až v roce 2020 v souvislosti s protiepidemickými opatřeními. V roce 2021 se míra nezaměstnanosti na Vysočině dostala pod celorepublikovou úroveň, což platilo i pro následující léta. Ke konci roku 2021 byl podíl nezaměstnaných v Kraji Vysočina o 0,50 procentního bodu nižší než v celé České republice.

Meziroční pokles počtu uchazečů o zaměstnání.

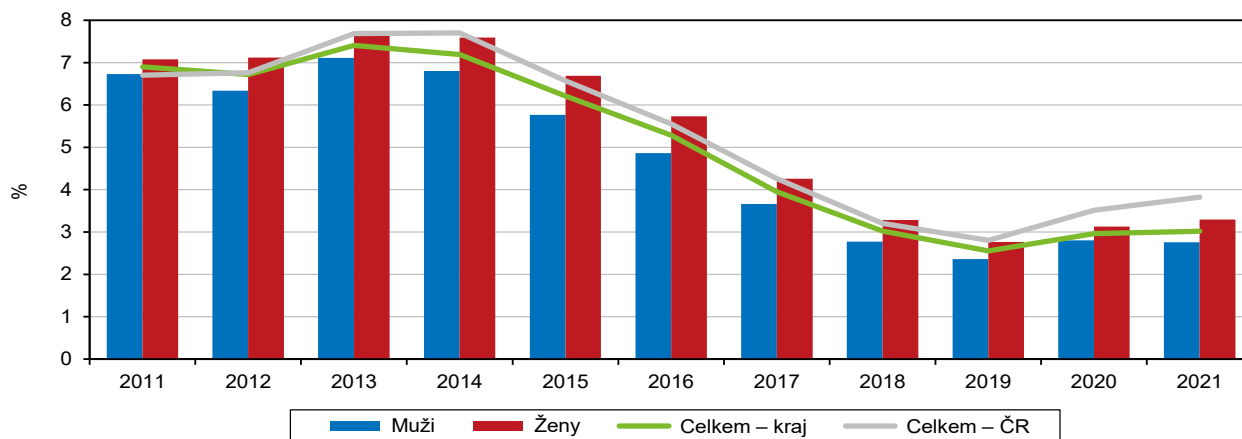
V Kraji Vysočina úřady práce evidovaly ke konci roku 2021 celkem 10 413 uchazečů o zaměstnání. Ve srovnání s 31. prosincem 2020 byl jejich počet nižší o 1 030 osob, tj. o 8,9 %. Z celkového počtu bylo 9 587 dosažitelných uchazečů o zaměstnání, tedy evidovaných nezaměstnaných, kteří nemají žádnou objektivní překážku pro přijetí do zaměstnání a mohou bezprostředně po nabídce vhodného pracovního místa nastoupit do pracovního poměru. Oproti stejnému datu předchozího roku to



představuje snížení o 10,5 %. Nezaměstnaných absolventů škol všech stupňů a mladistvých bylo ke konci roku 2021 na Vysočině evidováno 592, což bylo o 13,1 % méně než k 31. prosinci 2020. Podle vzdělání jsou nejpočetnější skupinou žadatelů o práci středoškoláci bez maturity a vyučení (46,7 %). Na druhé místo se zařadili středoškoláci s maturitou (26,6 %). Nezaměstnaných se zdravotním postižením vedly na Vysočině ke konci roku 2021 úřady práce v evidenci 1 760, což představovalo 16,9 % všech nezaměstnaných. Jejich počet meziročně o něco vzrostl a podíl na celkovém počtu nezaměstnaných se zvýšil o 2,1 procentního bodu. Příspěvek v nezaměstnanosti poskytovaly úřady práce v Kraji Vysočina ke konci roku 2021 celkem 4 499 nezaměstnaným, tj. 43,2 % všech osob vedených v evidenci. Ve srovnání s předchozím rokem je to o 0,6 procentního bodu méně.

Graf 2.6 Podíl nezaměstnaných osob^{*)} v Kraji Vysočina (roční průměr)

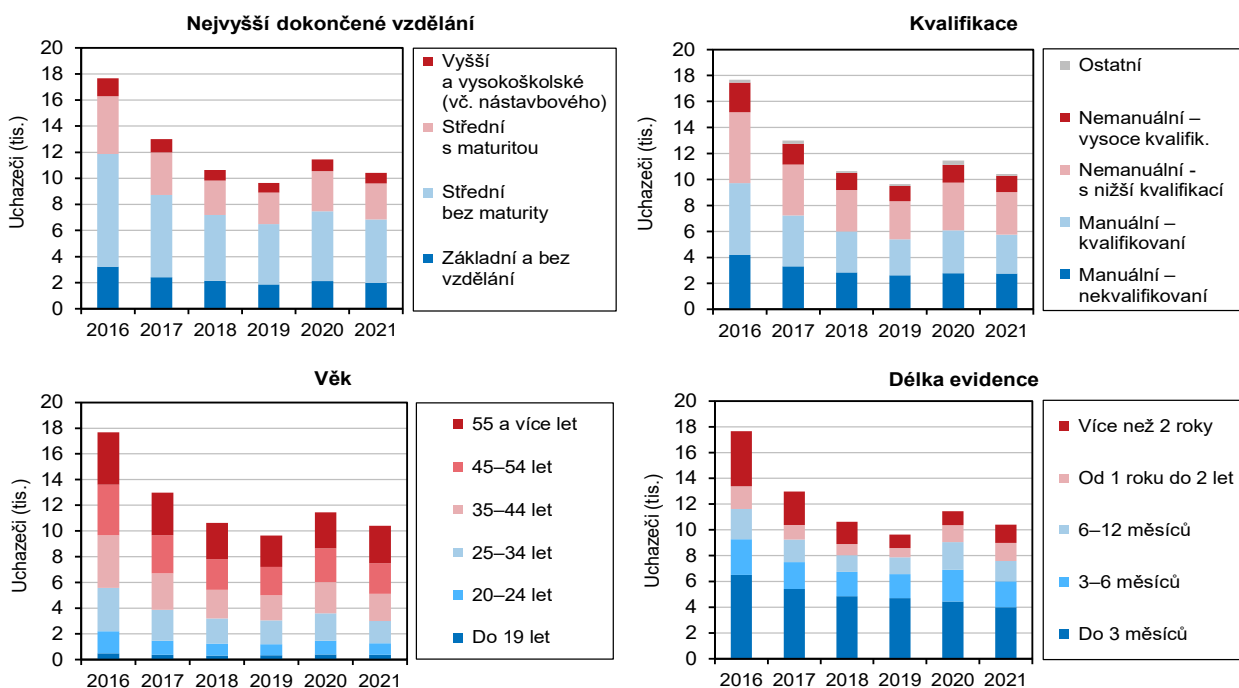
Pramen: MPSV



* podíl dosažitelných uchazečů o zaměstnání ve věku 15–64 let na obyvatelstvu stejného věku

Graf 2.7 Uchazeči o zaměstnání v evidenci úřadu práce podle vzdělání, kvalifikace, věku a délky evidence v Kraji Vysočina (stav k 31. 12.)

Pramen: MPSV

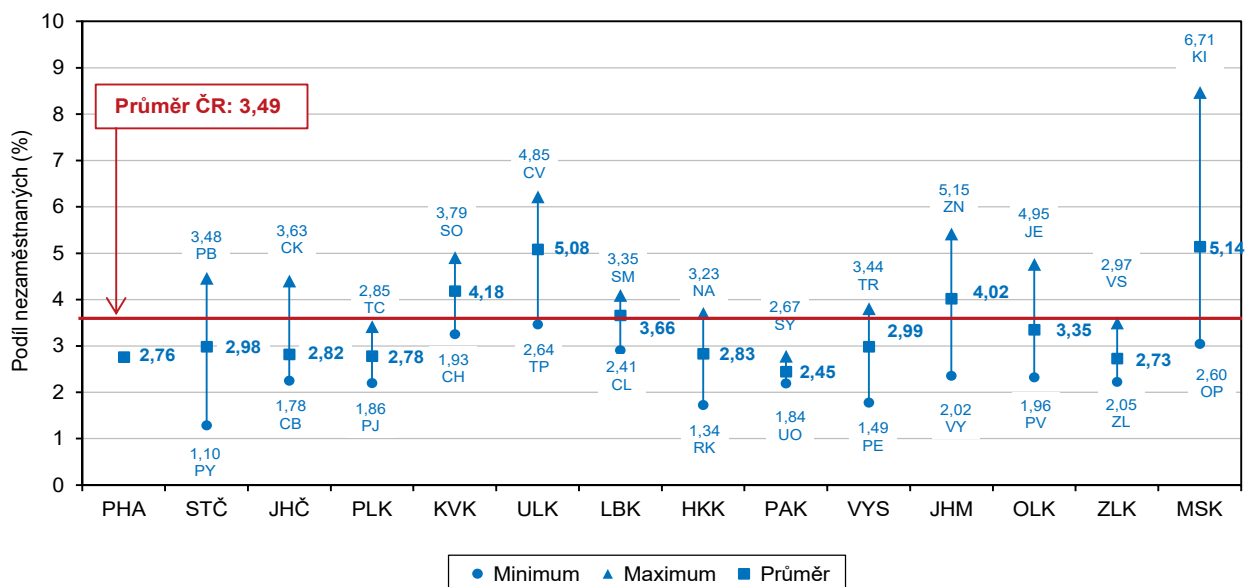


Nezaměstnanost klesla výrazněji u mužů.

Podíl nezaměstnaných osob v Kraji Vysočina k 31. prosinci 2021 poklesl ve srovnání s koncem roku 2020 o 0,32 procentního bodu na 2,99 %. Podíl nezaměstnaných klesl o něco výrazněji u mužů než u žen, jejich podíl na celkovém počtu nezaměstnaných se z 50,6 % v roce 2020 snížil na 49,8 % v roce 2021. Odpovídajícím způsobem se zvýšil podíl žen na nezaměstnanosti v kraji (50,2 % v roce 2021). V průběhu období 2016 až 2021 docházelo u mužů i u žen pravidelně k nárůstu nezaměstnanosti ke konci roku. Podíl nezaměstnaných osob v Kraji Vysočina ke konci roku 2021 pouze ve dvou okresech překročil hranici tří procent. Šlo o žďárský okres (3,24 %) a o Třebíčsko (3,80 %), které se dlouhodobě na celorepublikové úrovni řadí mezi okresy s vyšší nezaměstnaností. Nejnižší nezaměstnanost na Vysočině je tradičně na Pelhřimovsku, kde koncem roku 2021 činila 1,77 % (5. místo mezi 77 okresy České republiky).

Graf 2.8 Rozptyl podílu nezaměstnaných v okresech podle krajů k 31. 12. 2021

Pramen: MPSV



Dlouhodobá nezaměstnanost byla problémem zvláště okresu Třebíč.

Na konci roku 2021 bylo na Vysočině bez práce déle než jeden rok 2 818 osob, oproti roku předchozímu se jejich počet zvýšil o 18,2 %. Na celkovém počtu nezaměstnaných se dlouhodobě nezaměstnaní koncem roku 2021 podíleli 27,1 % (o 6,3 procentního bodu více než v předchozím roce). Dlouhodobá nezaměstnanost byla v rámci okresů Vysočiny dříve výrazným problémem zvláště na Třebíčsku, které bylo v minulosti postiženo postupnou likvidací významných zaměstnavatelů, v posledním roce byla ale dlouhodobá nezaměstnanost na Třebíčsku jen o málo nižší než v okrese Žďár nad Sázavou.

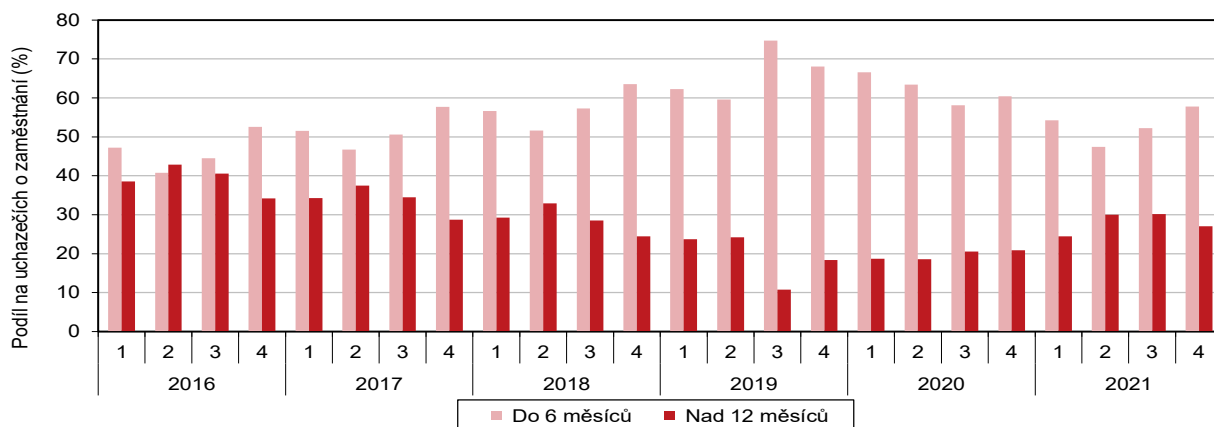
Počet volných pracovních míst se zvýšil.

Úřady práce v Kraji Vysočina registrovaly k 31. prosinci 2021 celkem 10 713 volných pracovních míst, z toho 607 míst pro osoby se zdravotním postižením. Na jedno volné pracovní místo připadal v průměru 1 uchazeč (v předchozím roce 1,2). Nejvíce uchazečů na jedno volné pracovní připadalo v okrese Třebíč (2,2), nejméně v pelhřimovském okrese (0,3).



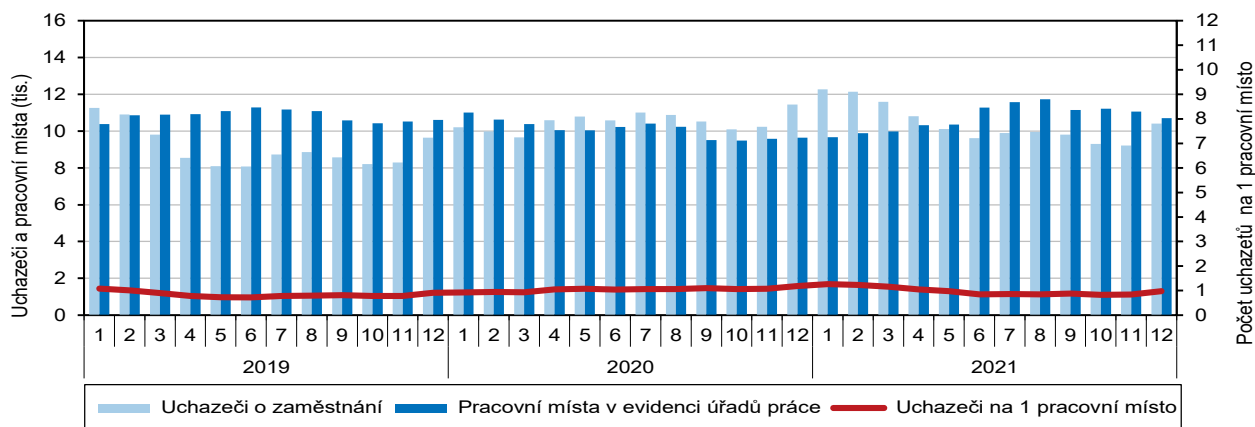
Graf 2.9 Krátkodobě a dlouhodobě nezaměstnaní ke konci čtvrtletí v Kraji Vysočina

Pramen: MPSV

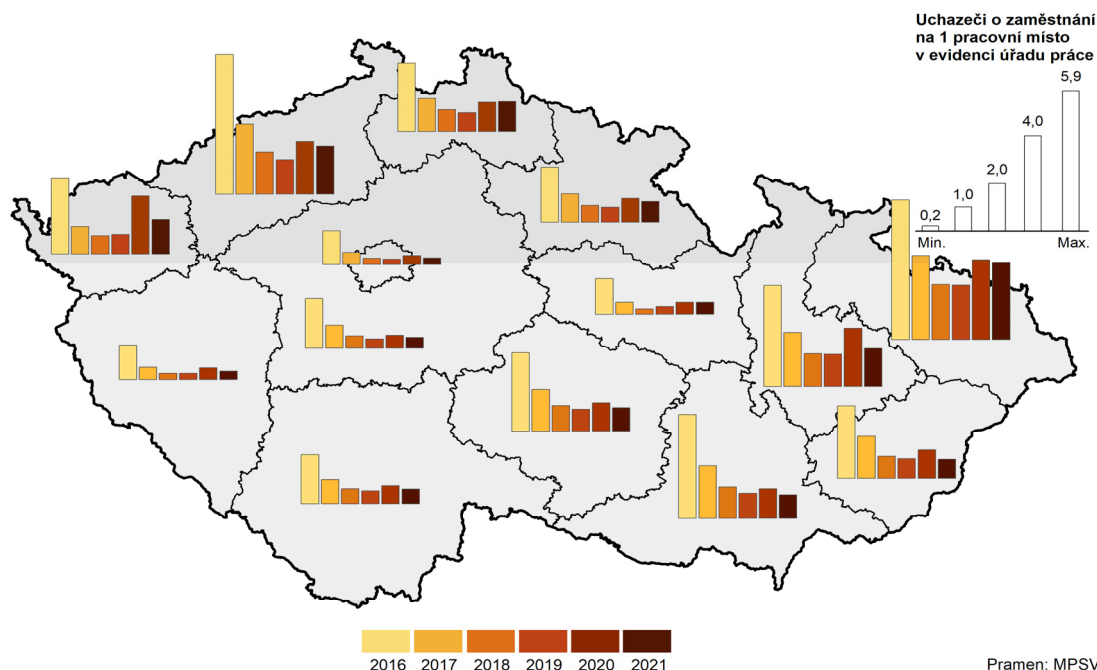


Graf 2.10 Uchazeči o zaměstnání a pracovní místa v Kraji Vysočina (stav ke konci měsíce)

Pramen: MPSV



Uchazeči o zaměstnání na pracovní místo v evidenci úřadu práce v krajích v letech 2016 až 2021 (stav k 31. 12.)



Pramen: MPSV

Mzdy

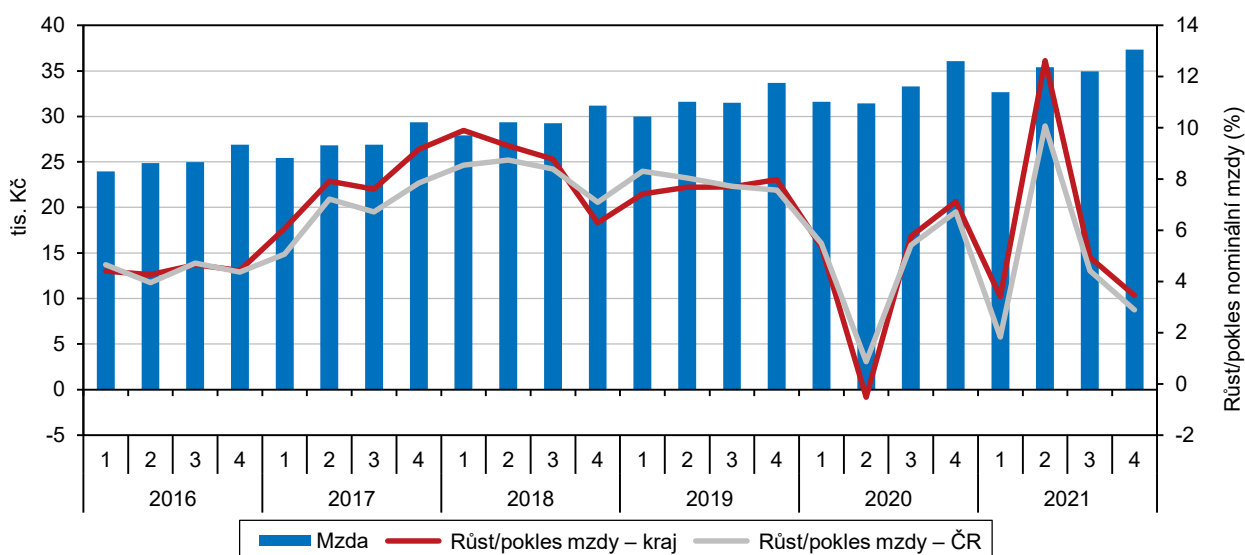
Počet zaměstnaných mírně poklesl.

Údaje o průměrné mzdě a počtu zaměstnanců byly zpracovány tzv. pracovištní metodou, při níž je územní třídění provedeno podle skutečného pracoviště zaměstnanců. V roce 2021 bylo na Vysočině zaměstnáno 170,1 tisíc přepočtených osob, což bylo 4,3 % z celkového počtu zaměstnanců v České republice. V porovnání s rokem 2016 byl počet zaměstnanců nižší o 0,5 tisíce, tj. o 0,3 %. V mezidobí počet zaměstnanců postupně rostl až na maximum v roce 2018 (175,1 tis. osob). Na rozdíl od poklesu na Vysočině se v celé České republice počet zaměstnanců mezi roky 2016 a 2021 zvýšil o 1,5 %.

Nadále přetrvává nižší úroveň průměrné měsíční mzdy.

Průměrná měsíční mzda zaměstnanců zpracovaná pracovištní metodou a přepočtená na plně zaměstnané osoby vzrostla v roce 2021 v Kraji Vysočina nominálně oproti roku 2016 podle předběžných údajů o 11 606 Kč na 37 693 Kč. V rámci České republiky se tak kraj zařadil na šesté místo, když za celorepublikovým průměrem 40 777 Kč zaostal o 3 084 Kč.

Graf 2.11 Průměrná hrubá měsíční mzda*) a její meziroční změny podle čtvrtletí v Kraji Vysočina
Zdroj: ČSÚ



*) podle místa pracoviště; za osoby přepočtené na plně zaměstnané; v roce 2021 předběžné údaje

Pokles reálné mzdy.

Vývoj reálné mzdy je ovlivněn spolupůsobením dvou faktorů. Vedle výše nominální mzdy je to ještě vývoj cenové úrovně (inflace) vyjádřené indexem spotřebitelských cen. Ve srovnání s rokem 2020 na Vysočině nominálně vzrostla průměrná měsíční mzda o 3,5 %. Míra inflace dosáhla hodnoty 6,1 %, takže reálná průměrná mzda v kraji poklesla o 2,5 %. Pokles reálné mzdy byl zaznamenán ve všech krajích, nejvýrazněji v Plzeňském (o 4,1 %). Nejméně reálná mzda poklesla ve Zlínském kraji (o 0,6 %), kde došlo k nejvyššímu nárůstu nominální mzdy.

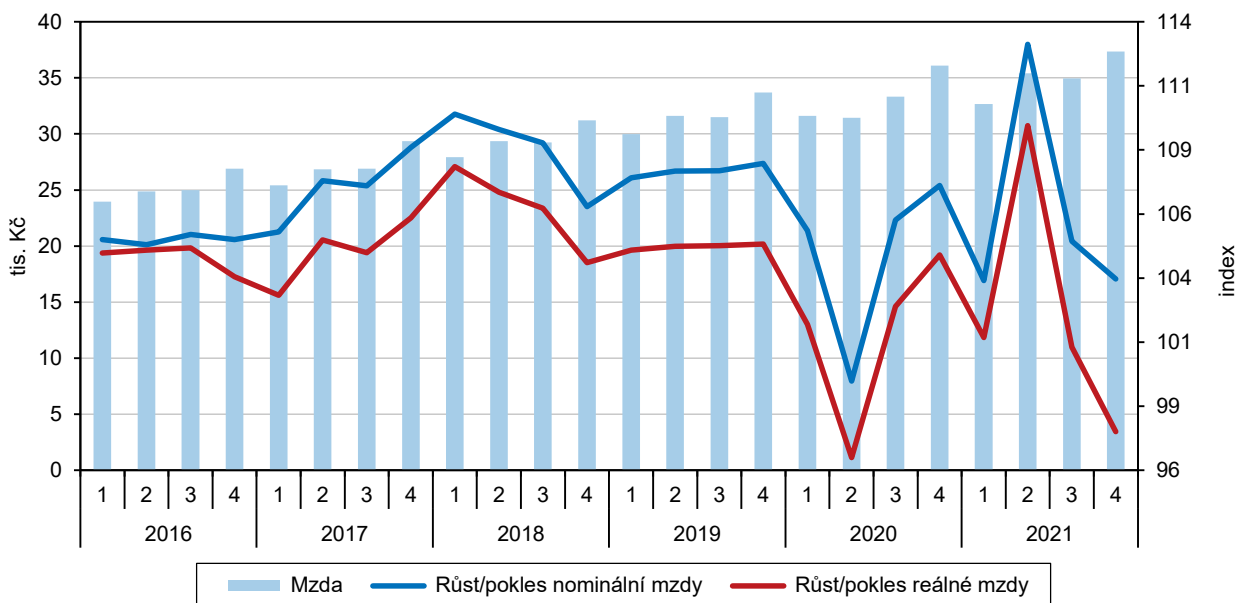
V mezikrajském srovnání šestý nejvyšší medián mezd.

Pro porovnání mezd lze použít i jiné ukazatele, například medián. Ten představuje hodnotu mzdy, která je přesně uprostřed zaměstnanců seřazených od nejnižší mzdy po nejvyšší. Pro výpočet mediánu je však nutné mít k dispozici údaje o mzdách jednotlivých zaměstnanců, které se zpracovávají jednou za rok na základě výsledků výběrového šetření mezd. V roce 2021 vykázal tento ukazatel v Kraji Vysočina celkovou hodnotu 34 179 Kč, u mužů 35 977 Kč a u žen 31 268 Kč. V mezikrajském srovnání byl medián šestý nejvyšší (nižší byl v Ústeckém, Libereckém, Moravskoslezském, Jihočeském, Pardubickém, Olomouckém, Zlínském



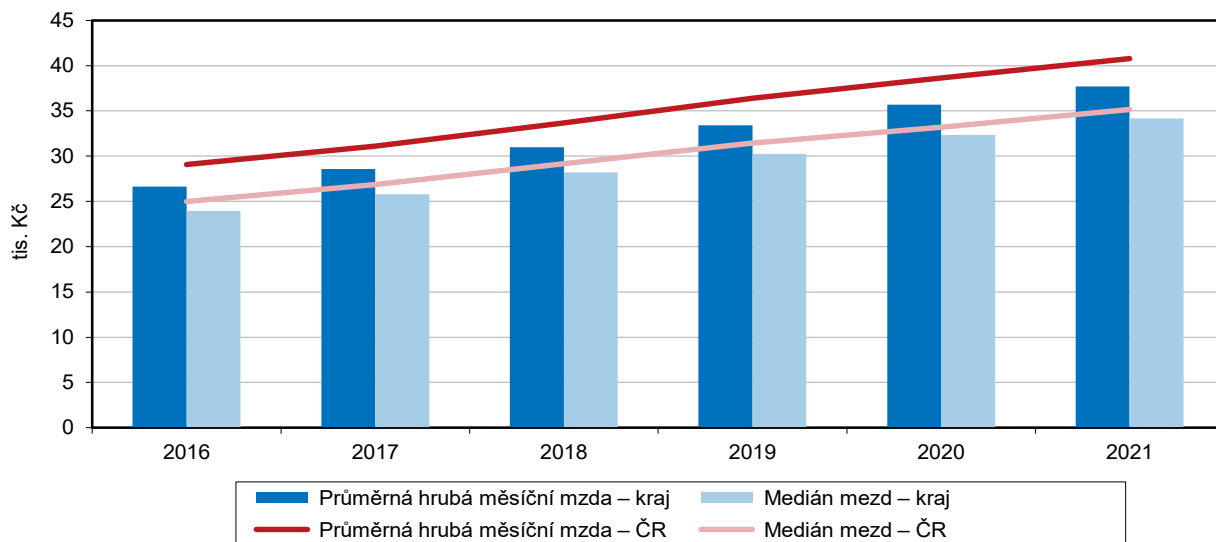
a Karlovarském kraji) a ve srovnání s hlavním městem Prahou byl o 6 917 Kč nižší. Šestý nejvyšší byl na Vysočině medián mezd i mužů, u žen pak byl medián osmý nejvyšší z krajů České republiky.

Graf 2.12 Vývoj průměrné hrubé měsíční mzdy*) na přepočtené počty zaměstnanců v Kraji Vysočina
Zdroj: ČSÚ



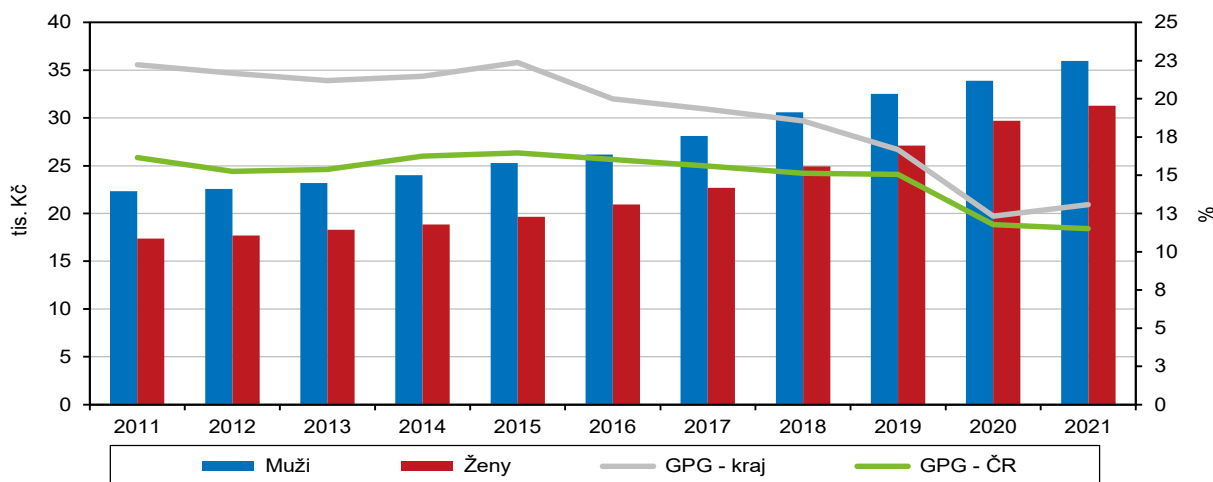
*) podle místa pracoviště; za osoby přepočtené na plně zaměstnané; v roce 2021 předběžné údaje

Graf 2.13 Průměrná hrubá měsíční mzda a medián mezd v Kraji Vysočina a ČR
Pramen: MPSV, MF



Graf 2.14 Medián mezd podle pohlaví a GPG*) v Kraji Vysočina

Zdroj: ČSÚ



*) GPG - gender pay gap - relativní rozdíl mediánu mzdy mužů a žen (vztažený k mediánu mzdy mužů)

Vzdělávání

Počet dětí v mateřských školách zůstává vysoký.

Počet dětí zapsaných k 30. září 2021 v mateřských školách v Kraji Vysočina po kolísavém vývoji minulých opět o něco vzrostl a přiblížil se k hodnotě z roku 2016 (17 693 oproti 17 821). Počet mateřských škol v posledních letech mírně rostl, oproti školnímu roku 2016/2017 byl v roce 2021/2022 vyšší o 5 (+1,8 %). Výraznější byl nárůst počtu tříd (téměř o osm procent), takže jich ve školním roce 2021/2022 bylo v kraji 853. Počet dětí připadajících na jednu mateřskou školu se v daném období nepatrně snížil z 62,3 na 60,8, počet dětí na jednu třídu též mírně poklesl (22,5 ve školním roce 2016/2017, 20,7 v roce 2021/2022).

Více studentů středních škol.

Ve školním roce 2021/2022 působilo v Kraji Vysočina celkem 272 základních škol, což je oproti školnímu roku 2016/2017 o devět více. Počet škol po celé období stabilně velmi mírně rostl. V posledním roce navštěvovalo základní školu 45 727 žáků, což bylo oproti školnímu roku 2016/2017 o 1 851 více. Počet žáků základních škol po předchozím poklesu od školního roku 2012/2013 nepřetržitě stoupá. Počet středoškoláků v posledních letech začal opět růst, takže se na středních školách na Vysočině ve školním roce 2021/2022 vzdělávalo v denním studiu více studentů než ve školním roce 2016/2017 (20 719, tedy o 819, resp. o 4,1 % více). Z celkového počtu bylo 6 176 studentů gymnázií, největší podíl – zhruba tři čtvrtiny – však připadal na studenty středních odborných škol (bez nástavbového studia).

Většina studentů VŠ studuje mimo území kraje.

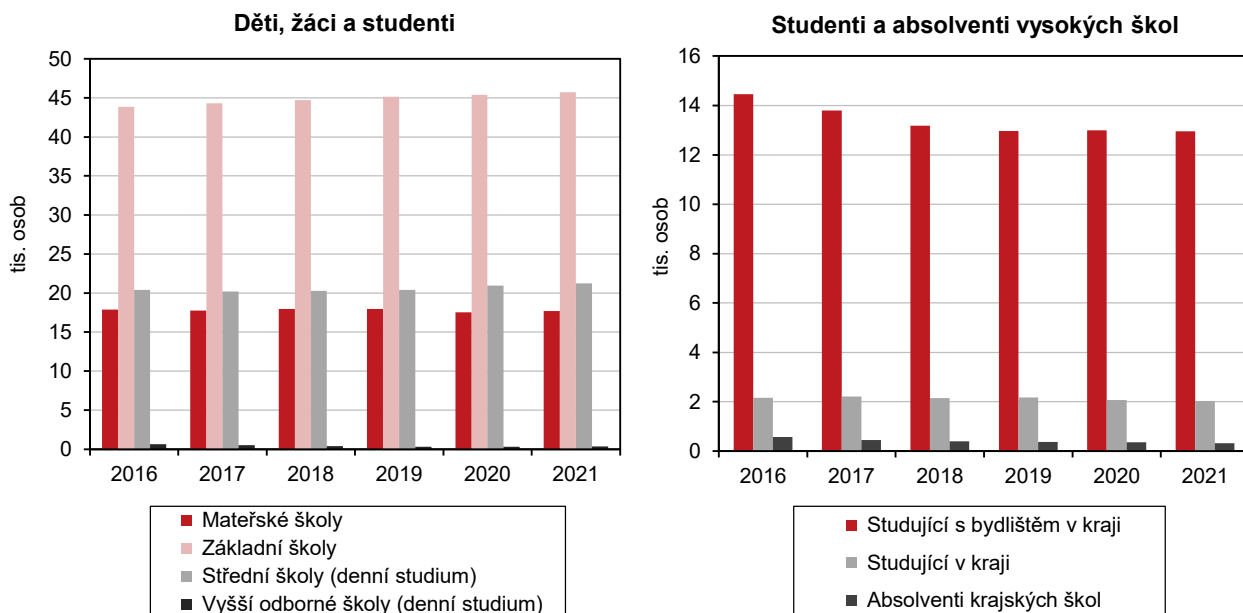
Po předchozím poklesu působilo na Vysočině od školního roku 2013/2014 deset vyšších odborných škol, jejichž počet se ve školním roce 2021/2022 snížil na devět. Na těchto školách se ve školním roce 2021/2022 vzdělávalo v denním studiu 338 studentů, což je ve srovnání se školním rokem 2016/2017 téměř o polovinu méně. Od poloviny devadesátých let to je třetí nejnižší počet. V kraji působí pouze jedna vysoká škola, takže stále většina studentů vysokých škol z Vysočiny studuje mimo území kraje. Ve školním roce 2021/2022 navštěvovalo bakalářské programy na jediné vysoké škole v kraji 2 081 studentů. Počet studentů vysokých škol s trvalým bydlištěm v Kraji Vysočina poklesl z 14 497 ve školním roce 2016/2017 na 12 994



v roce 2021/2022, tj. o 10,4 %. Klesající trend počtu studentů na vysokých školách v kraji i mimo jeho území se projevoval po celé šestileté období.

Graf 2.15 Děti, žáci, studenti a absolventi škol v Kraji Vysočina

Pramen: MŠMT



Zdravotnictví, dočasná pracovní neschopnost

Přibýlo lékařů, ale ubylo samostatných ordinací lékařů.

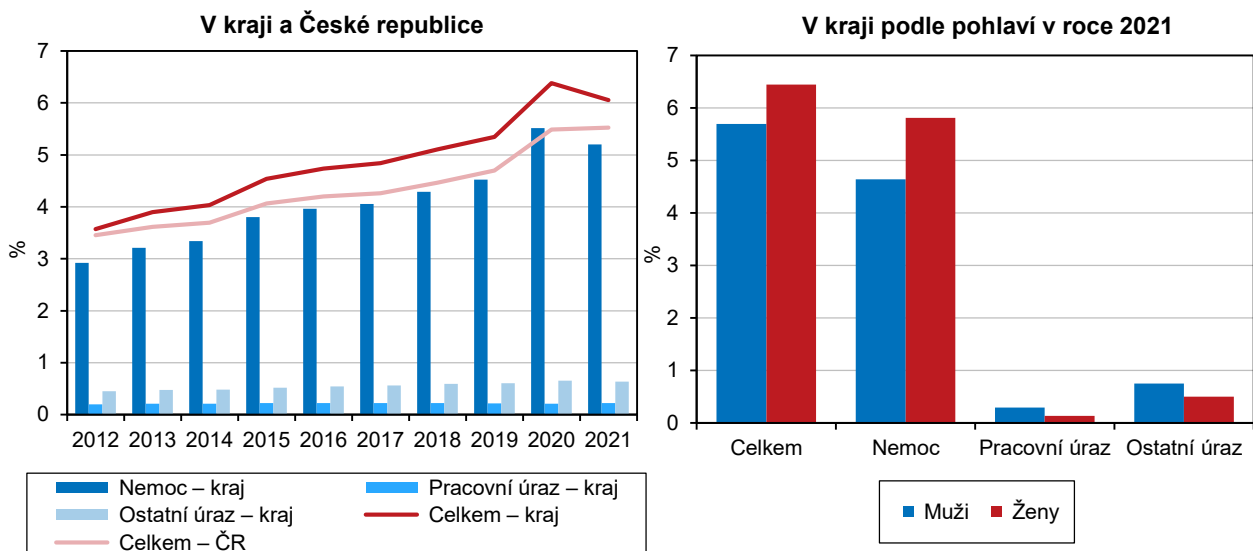
Data za zdravotnictví jsou k dispozici pouze do roku 2020. Do tohoto roku se počet lékařů v Kraji Vysočina ve srovnání s rokem 2016 zvýšil o 8,4 % na bezmála 2 100 (v přepočtených osobách). Ve srovnání s celou Českou republikou to je více než dvojnásobný nárůst. Na tisíc obyvatel v kraji v roce 2020 připadalo 4,1 lékaře (v celé ČR 4,8). Zubních lékařů na Vysočině působí přes 300, jejich počet se příliš nemění. V šesti nemocnicích na území Vysočiny se v roce 2020 nacházelo 2 646 lůžek, jen o málo méně než v roce 2016. Ubylo však samostatných ordinací lékařů, zvláště hluboký byl pokles u praktických lékařů pro děti a dorost, kde zmizelo přes 12 % ordinací.

Nárůst pracovní neschopnosti v letech 2020 a 2021.

Průměrný počet nemocensky pojištěných osob se v Kraji Vysočina v letech 2016 až 2021 pohyboval mezi 175 až 180 tisíci osob. Průměrné procento pracovní neschopnosti (udává, kolik ze 100 pojištěnců je průměrně každý den v dočasné pracovní neschopnosti pro nemoc či úraz) se v průběhu sledovaných let v kraji postupně zvyšovalo, v letech 2020 a 2021 v souvislosti s epidemií covidu-19 byl pak nárůst velmi výrazný. Z vnitrokrajského hlediska je průměrné procento pracovní neschopnosti dlouhodobě nejnižší v jihlavském okrese a nejvyšší na Žďársku. Průměrná doba trvání jednoho případu pracovní neschopnosti se na Vysočině v letech 2016 až 2019 pohybovala kolem 45 dnů, v závěru období ale výrazně poklesla na 40,7 dne v roce 2020 a na 35,9 dne v roce 2021. V rámci kraje je stabilně nejdelší průměrná doba trvání jednoho případu v okrese Žďár nad Sázavou a nejkratší v jihlavském okrese.

Graf 2.16 Průměrné procento dočasné pracovní neschopnosti v Kraji Vysočina a ČR

Pramen: ČSÚ, ČSSZ

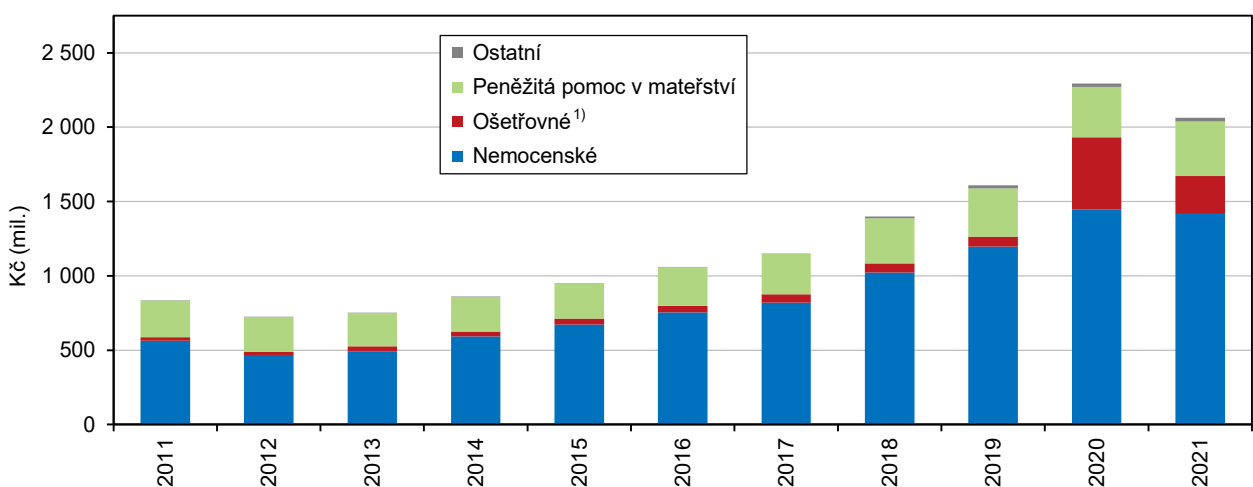


Nárůst výdajů na dávky nemocenského pojištění v důsledku covidu-19.

Epidemie covidu-19 se na Vysočině výrazně promítla i do výše výdajů na dávky nemocenského pojištění, které sice postupně rostly i v předchozích letech, ale v roce 2020 můžeme pozorovat meziroční zvýšení o více než 40 % na bezmála 2,3 miliardy korun. Nad hranici dvou miliard zůstaly vyplacené dávky i v následujícím roce. Za snad až astronomický je možno označit nárůst výdajů na ošetřovné, které v roce 2020 meziročně vzrostly o 630 % - šlo především o důsledek dlouhodobého uzavření škol a dalších zařízení.

Graf 2.17 Výdaje na dávky nemocenského pojištění v Kraji Vysočina

Zdroj: ČSÚ



¹⁾ na zvýšené výdaje na ošetřovné v roce 2020 a 2021 mělo vliv uzavření škol a jiných zařízení během pandemie covid-19 vč. souvisejících legislativních úprav



Státní sociální podpora, sociální služby

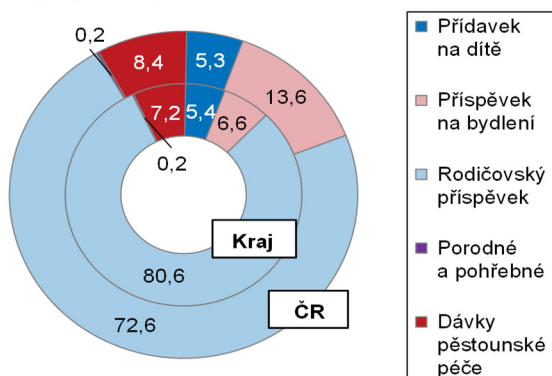
Nárůst vyplacených dávek státní sociální podpory.

Nezanedbatelnou část příjmů obyvatel tvoří dávky státní sociální podpory. Počet přiznaných dávek i hodnota vyplacených dávek se v průběhu let značně měnily, zejména vlivem legislativních změn. Výdaje na dávky v Kraji Vysočina v roce 2020 přesáhly dvě miliardy korun, v roce 2021 se této hranici přiblížily. Podstatná část výdajů připadala na rodičovský příspěvek.

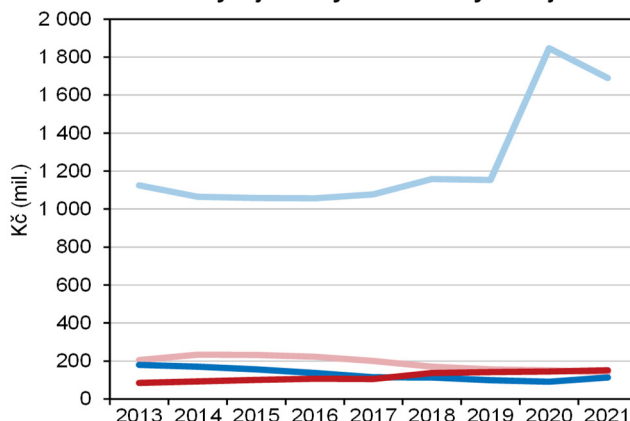
Graf 2.18 Výdaje na dávky státní sociální podpory a péčovské péče v Kraji Vysočina a ČR

Pramen: MPSV

Výdaje v kraji a ČR v roce 2021 v %



Výdaje na vybrané dávky v kraji¹⁾



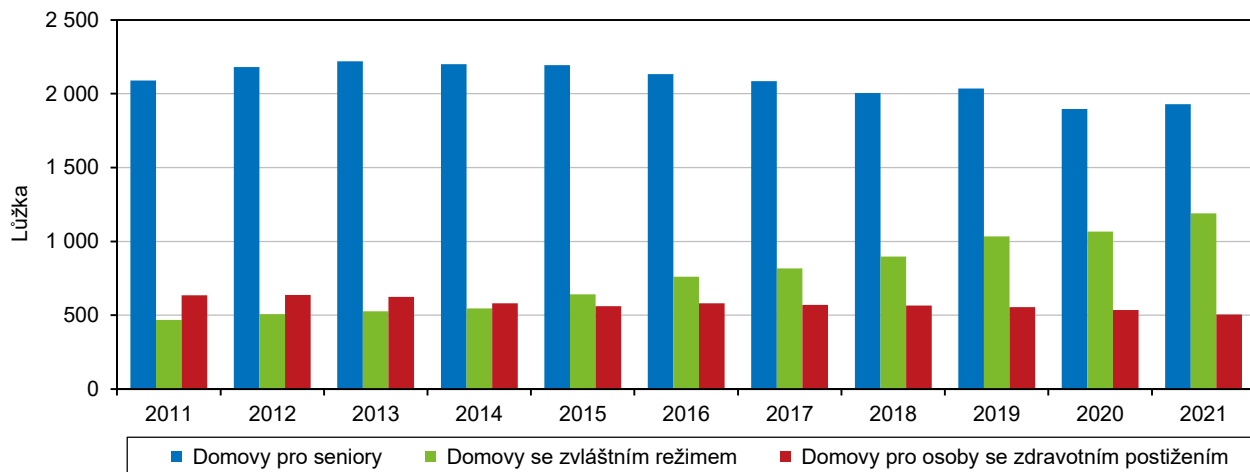
¹⁾ podle místa trvalého bydliště příjemce

Nárůst počtu lůžek v domovech se zvláštním režimem.

Počet lůžek v domovech pro seniory se v Kraji Vysočina mezi roky 2016 a 2021 snížil o více než 9 %, když klesl pod úroveň dvou tisíc lůžek. V přepočtu na tisíc osob ve věku 65 a více let to představovalo snížení z téměř 22 na 18 lůžek. Naproti tomu se zhruba o polovinu zvýšil počet lůžek v domovech se zvláštním režimem (jde o pobytové služby pro lidi, kteří trpí stařeckou demencí, Alzheimerovou nemocí či jiným typem demence a mají proto sníženou samostatnost a vyžadují pravidelnou pomoc jiné osoby). Zhruba na 500 (o 13 %) se na Vysočině snížil počet lůžek v domovech pro osoby se zdravotním postižením.

Graf 2.19 Lůžka ve vybraných pobytových zařízeních sociálních služeb v Kraji Vysočina (stav k 31. 12.)

Pramen: MPSV



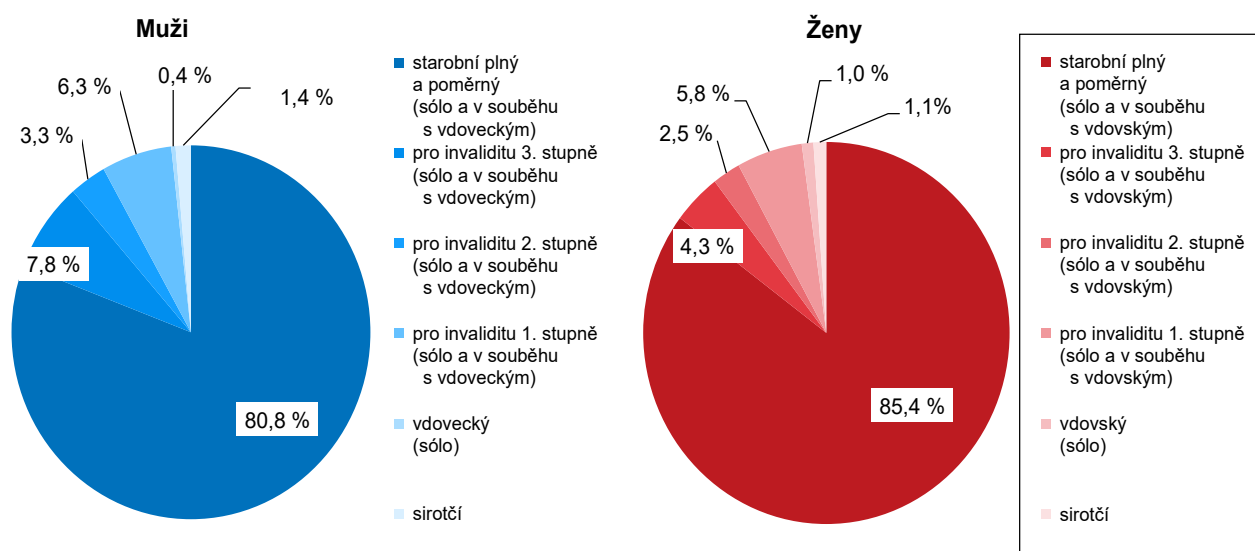
Důchodci, důchody

Mezi důchodci převládají ženy.

V Kraji Vysočina ke konci roku 2021 pobíralo některý z důchodů celkem 147 227 osob. Jejich počet se ve srovnání s rokem 2016 zvýšil o 153 osob (0,1 %), oproti roku 2020 poklesl o 0,4 %. Z celkového počtu bylo 62,3 % důchodů starobních (bez souběhu), příjemci důchodů vdovských a vdoveckých (včetně kombinovaných) tvořili více než jednu pětinu (22,0 %). Příjemců důchodů invalidních – třetího, druhého a prvního stupně bylo 14,6 %. Bez ohledu na druh důchodu mezi příjemci na Vysočině převládaly z 57,5 % ženy (84 693 osob), mužů pobírajících některý z důchodů bylo 62 534. Žen byla většina mezi příjemci důchodů starobních (58,8 %) a invalidních důchodů prvního stupně (55,0 %). Muži převažovali mezi příjemci důchodů invalidních třetího stupně (57,9 %). U invalidních důchodů druhého stupně a u sirotčích důchodů byl poměr obou pohlaví prakticky vyrovnaný. Předčasný starobní důchod (včetně souběhu) pobíralo v prosinci 2021 na Vysočině celkem 44 300 osob, což představovalo 36,1 % z celkového počtu příjemců starobního důchodu. I v případě předčasného starobního důchodu mezi příjemci převažovaly ženy (55,4 %).

Graf 2.20 Příjemci důchodů podle pohlaví a druhu pobíraného důchodu v Kraji Vysočina v prosinci 2021

Pramen: ČSSZ



Na Vysočině je čtvrtý nejnižší vyplácený starobní důchod mezi čtrnácti kraji.

Starobní důchodci na Vysočině v prosinci roku 2021 pobírali v průměru 15 195 Kč, nárůst oproti roku 2016 činil 3 996 Kč (35,7 %), jedná se o čtvrtý nejnižší důchod mezi čtrnácti kraji za kraje Karlovarským, Olomouckým a Pardubickým. V rámci Vysočiny byly nejvyšší starobní důchody vypláceny v okrese Žďár nad Sázavou (15 488 Kč), naopak nejnižší v třebíčském okrese (14 756 Kč). Průměrná měsíční výše starobního důchodu činila u mužů 16 600 Kč, ženám byl průměrný starobní důchod vyplácen v částce 13 801 Kč. Na konci prosince 2021 tak činil každým rokem se zvyšující rozdíl mezi průměrným starobním důchodem mužů a žen 2 799 Kč.

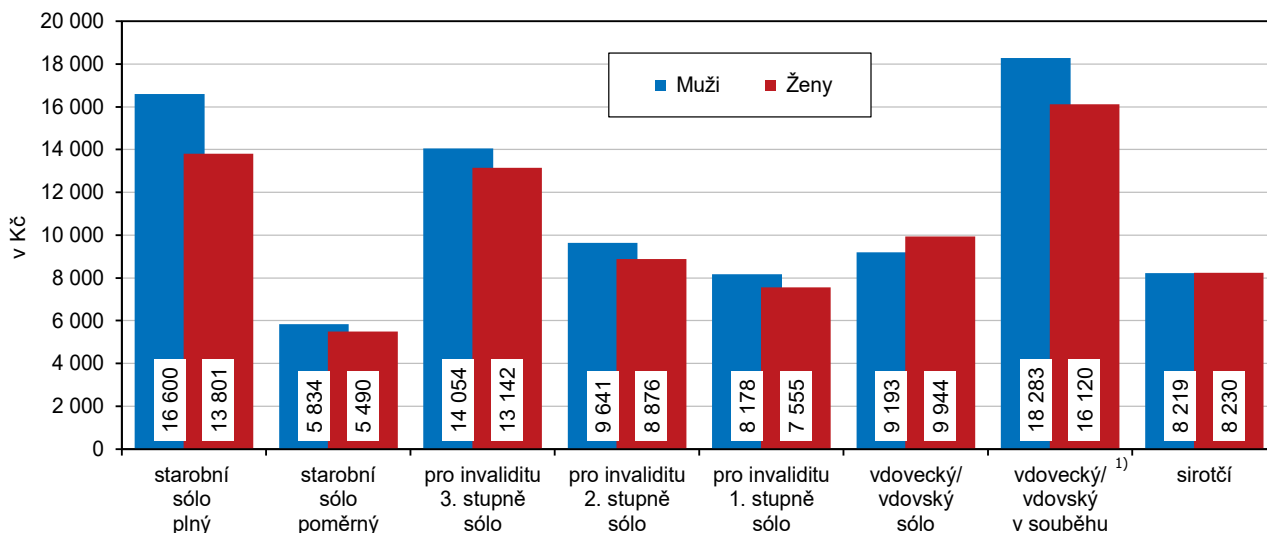
Mírný nárůst podílu průměrného starobního důchodu na mzdovém mediánu.

Průměrný starobní důchod ke konci roku 2021 v kraji dosahoval 44,5 % mediánu mezd, který na Vysočině představoval 34 179 Kč. Oproti předchozímu roku to představuje mírný nárůst (0,6 procentního bodu). K nevelkému zvýšení hodnoty tohoto ukazatele došlo v kraji již třetím rokem po sobě.



Graf 2.21 Průměrná výše důchodů podle jejich druhu a pohlaví příjemce v Kraji Vysočina v prosinci 2021

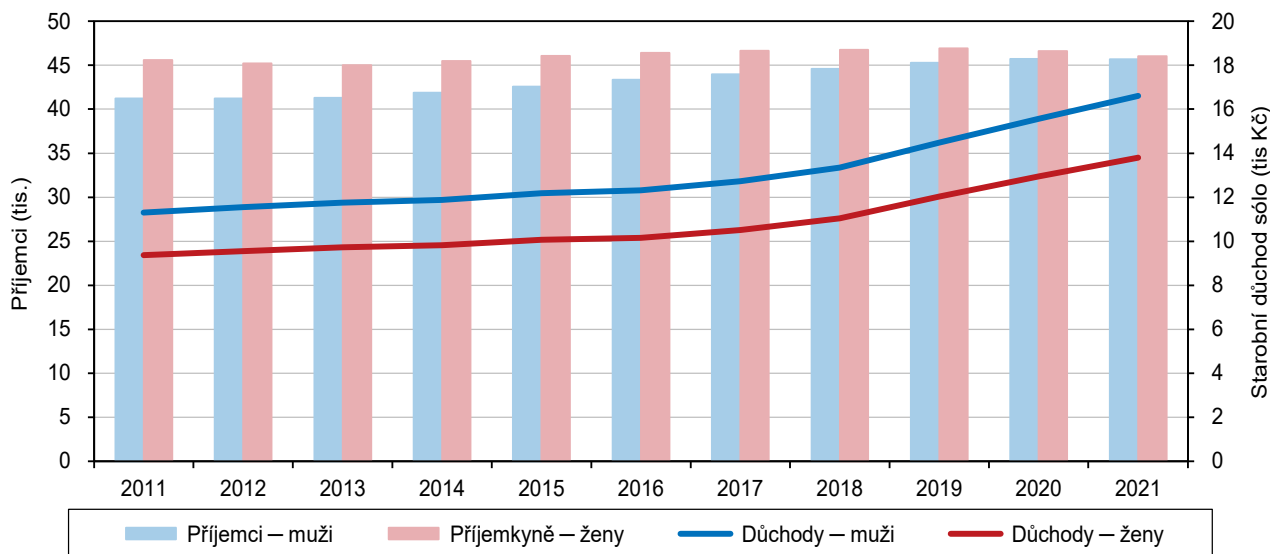
Pramen: ČSSZ



¹⁾ důchod vdovecký nebo vdovský v souběhu s přímým důchodem (tj. starobním nebo invalidním)

Graf 2.22 Příjemci starobního důchodu sólo (plného) a průměrná výše důchodu podle pohlaví v Kraji Vysočina (stav v prosinci)

Pramen: ČSSZ

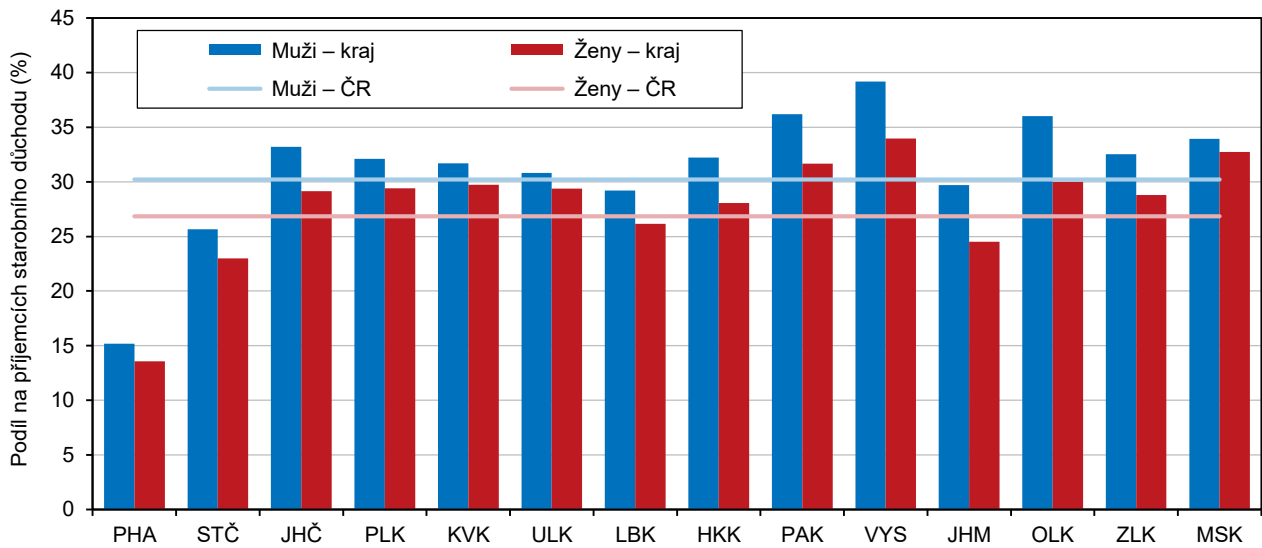


Dále přibývá předčasných důchodů.

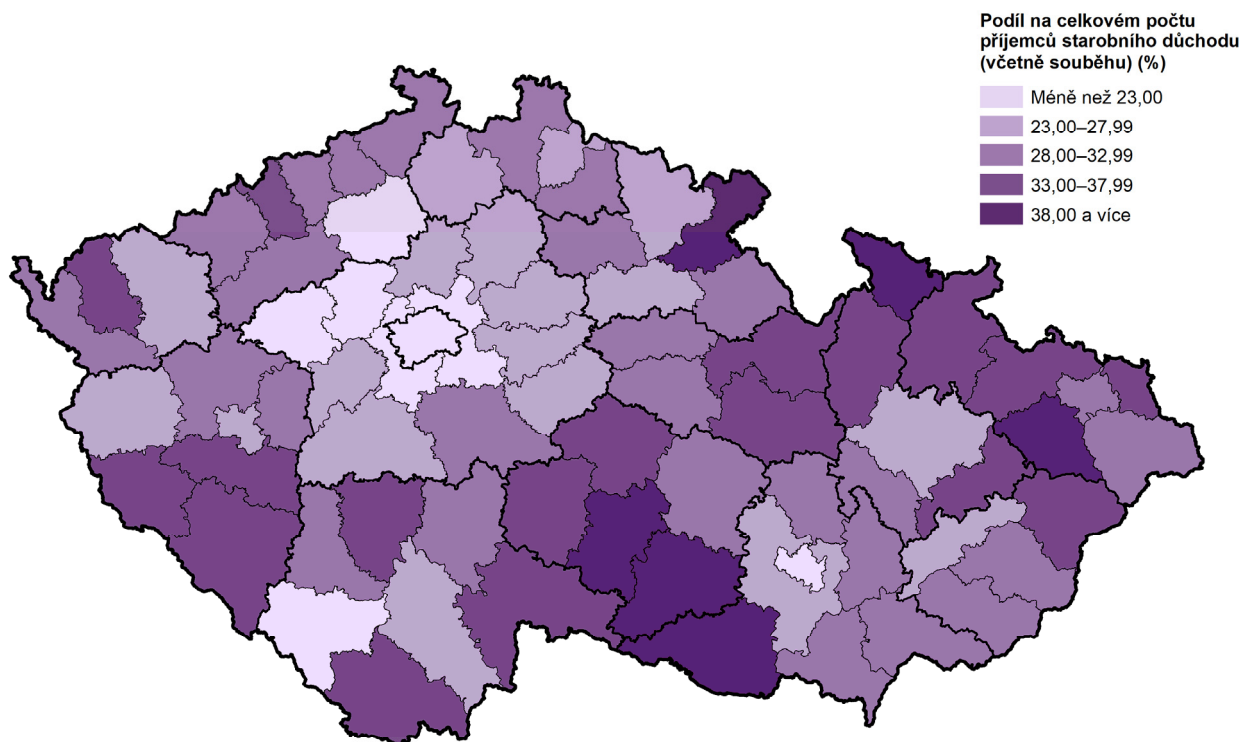
V souvislosti s prodlužujícím se věkem odchodu do starobního důchodu a též kvůli obtížnému uplatňování starších osob na trhu práce přistupují občané stále častěji k odchodu do předčasného důchodu. Počet příjemců předčasného starobního důchodu se oproti roku 2016 na Vysočině zvýšil téměř o patnáct procent. Jejich podíl na celkovém počtu starobních důchodců se z 31,8 % v roce 2016 zvýšil na 36,1 % ke konci roku 2021. V mezikrajském srovnání jde o nejvyšší podíl.

Graf 2.23 Příjemci předčasného starobního důchodu podle pohlaví v krajích v prosinci 2021

Pramen: ČSSZ



Příjemci předčasného starobního důchodu v okresech v prosinci 2021



Pramen: ČSSZ, vlastní dopočet



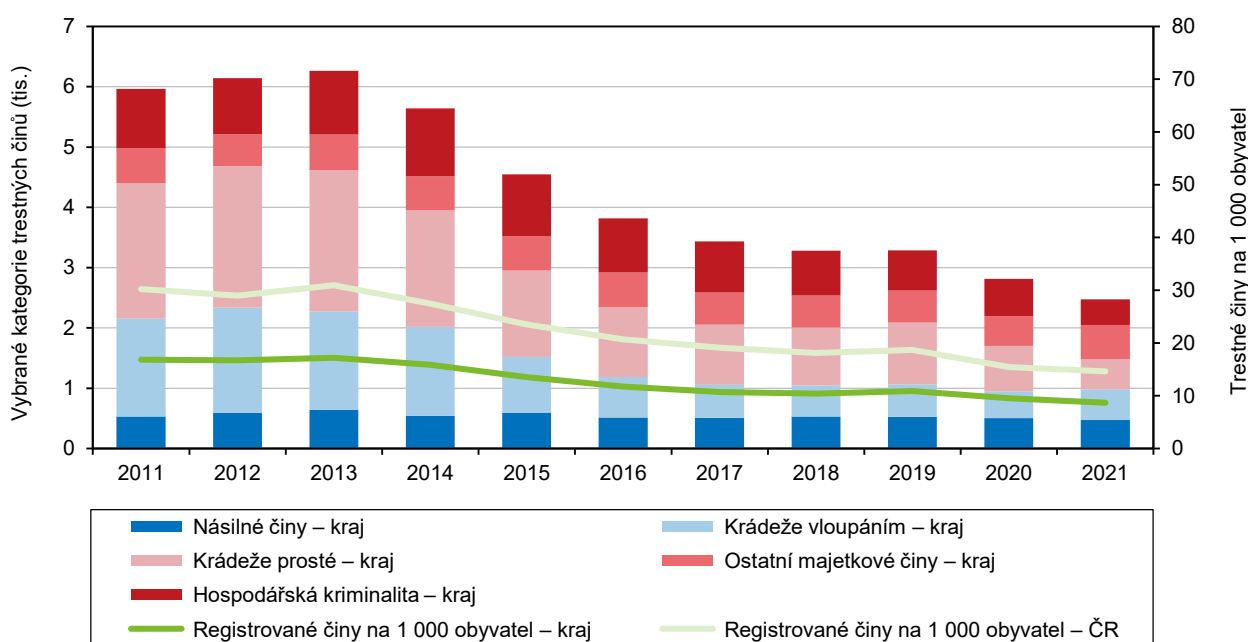
Kriminalita, dopravní nehody, požáry

Nízký počet zjištěných trestných činů.

Vysočina dlouhodobě patří k regionům s nejnižší kriminalitou. Počet zjištěných trestných činů byl v roce 2021 ze čtrnácti krajů České republiky druhý nejnižší (po Karlovarském kraji), v přepočtu na tisíc obyvatel (8,7) třetí nejnižší po Zlínském a Pardubickém kraji. Z celkového počtu 4 374 registrovaných trestných činů bylo v roce 2021 objasněno 2 697. V rámci kraje nejvíce zjištěných trestných činů vykazuje okres Jihlava, nejméně pak okres Pelhřimov. V přepočtu na tisíc obyvatel je kriminalita nejvyšší také na Jihlavsku, nejnižší ve žďárském okrese.

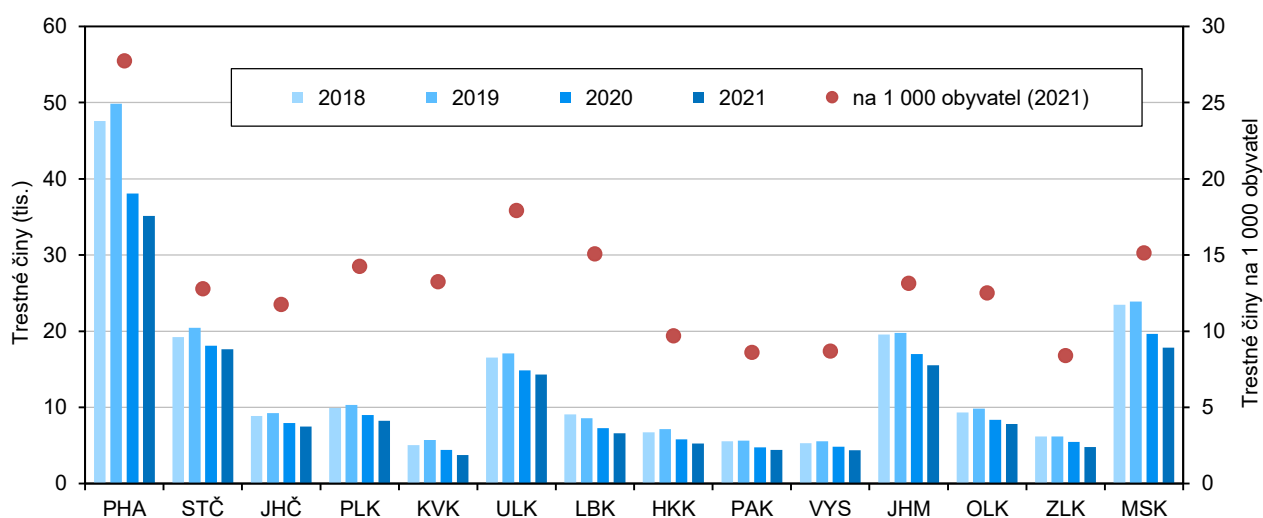
Graf 2.24 Registrované trestné činy v Kraji Vysočina a ČR

Pramen: Policejní prezidium ČR



Graf 2.25 Registrované trestné činy podle krajů

Pramen: Policejní prezidium ČR

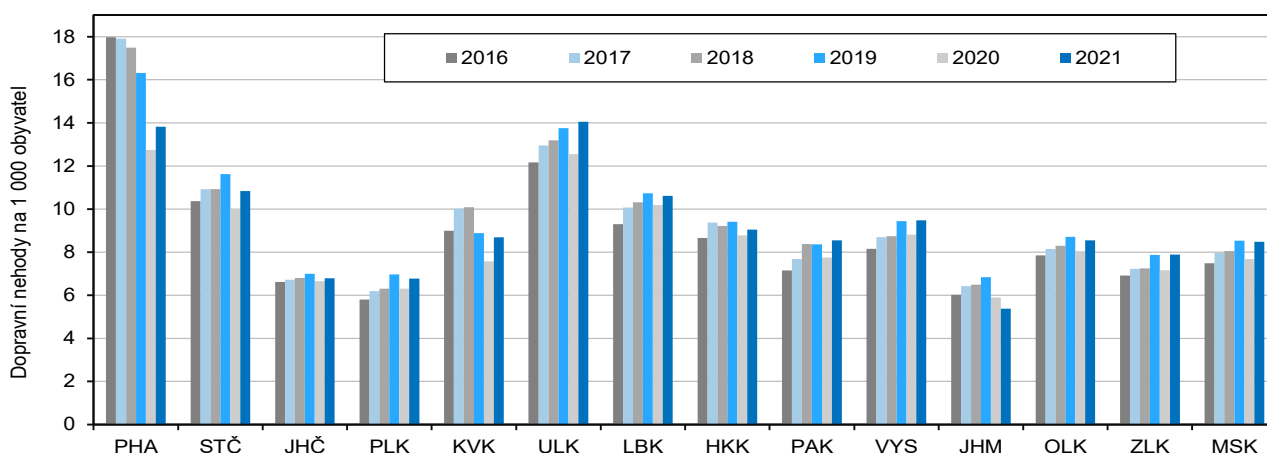


Více dopravních nehod, méně mrtvých, ale vyšší způsobené škody.

Počet dopravních nehod v posledních letech s jedinou výjimkou rostl. V roce 2021 bylo v Kraji Vysočina nahlášeno 4 773 dopravních nehod, což představuje meziroční nárůst o 6,1 %, v absolutním vyjádření o 276 nehod. Usmrceno při nich bylo 24 osob, tedy o 13 méně než v roce 2020. Jde o nejnižší počet mrtvých ve sledovaných letech – vzdor druhému nejvyššímu počtu nehod. Mezi lety 2016 a 2021 zemřelo na silnicích Vysočiny nejvíce lidí v roce 2019 (40). U těžce zraněných se projevuje spíše klesající tendence, nejvíce jich na Vysočině bylo v roce 2017 (145 osob), poté počet těžce zraněných s výjimkou roku 2020 klesal až na 74 osob v roce 2021. Škody způsobené při dopravních nehodách se v roce 2021 na Vysočině oproti předchozímu roku zvýšily o téměř šestnáct procent a činily 378 mil. Kč. Podíl bodovaných řidičů na celkovém počtu registrovaných řidičů byl na Vysočině nejnižší v letech 2017 a 2018 (6,4 %). V následujících letech sice opět vzrostl, nepřekročil ale hranici 7 %.

Graf 2.26 Dopravní nehody podle krajů

Pramen: Policejní prezidium ČR

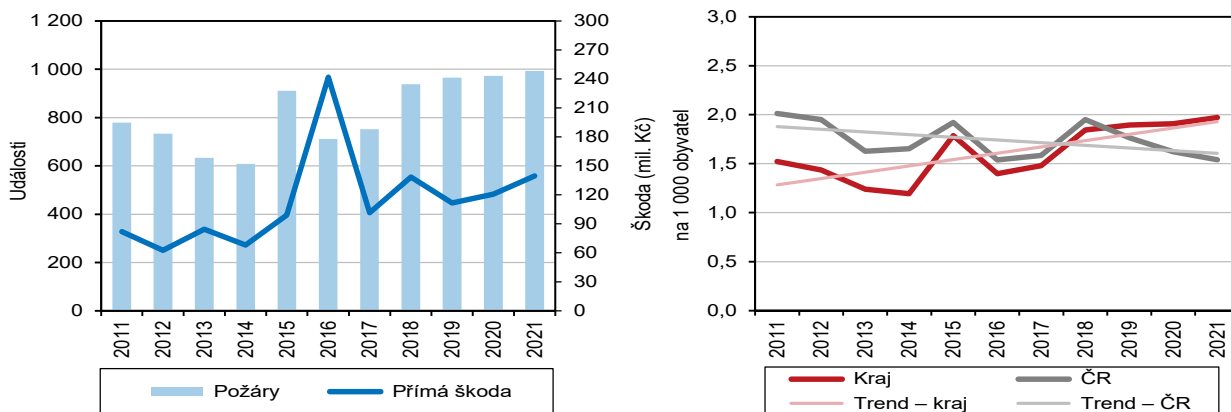


Přibývá požárů.

Počet požárů na Vysočině ve sledovaných letech postupně vzrostl až na 993 v roce 2021 (o 39,5 % více než v roce 2016). Počet požárů na tisíc obyvatel se ve stejném období zvýšil z 1,4 na 2,0, což byla v regionálním srovnání nejvyšší hodnota (spolu s Ústeckým krajem). Přímá škoda však byla nejvyšší v roce 2016, v následujících letech se pohybovala zhruba mezi 100 a 140 miliony korun. V letech 2016 až 2021 bylo v kraji při požárech usmrceno 37 osob, z toho 16 připadalo na poslední dva roky. Zraněných bylo přes 330, nejvíce v roce 2018 (86).

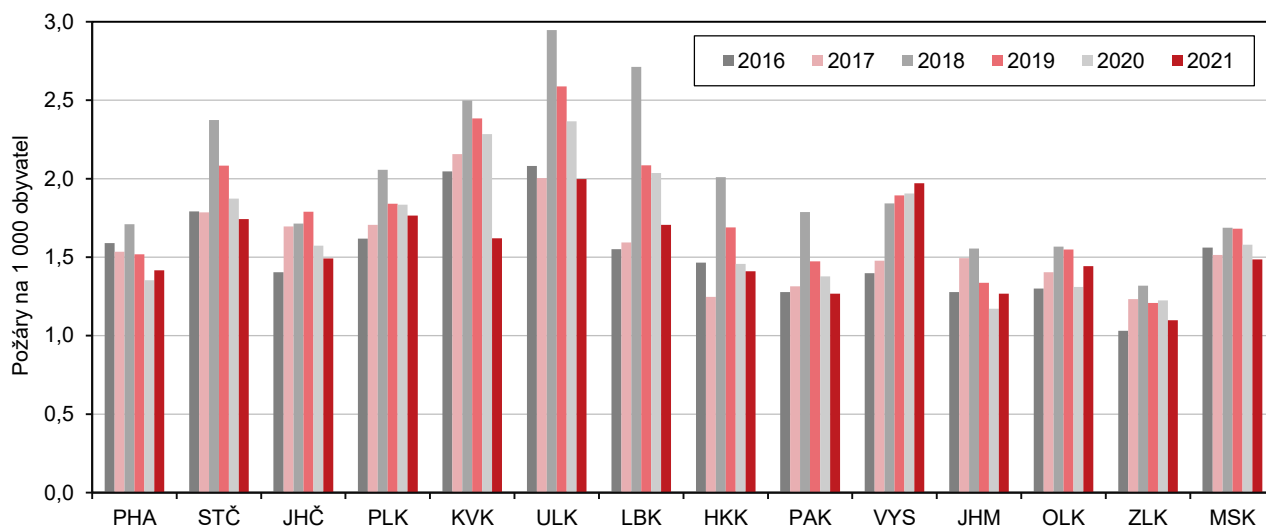
Graf 2.27 Požáry v Kraji Vysočina

Pramen: Hasičský záchranný sbor ČR



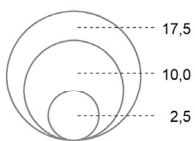
Graf 2.28 Požáry podle krajů

Pramen: Hasičský záchranný sbor ČR

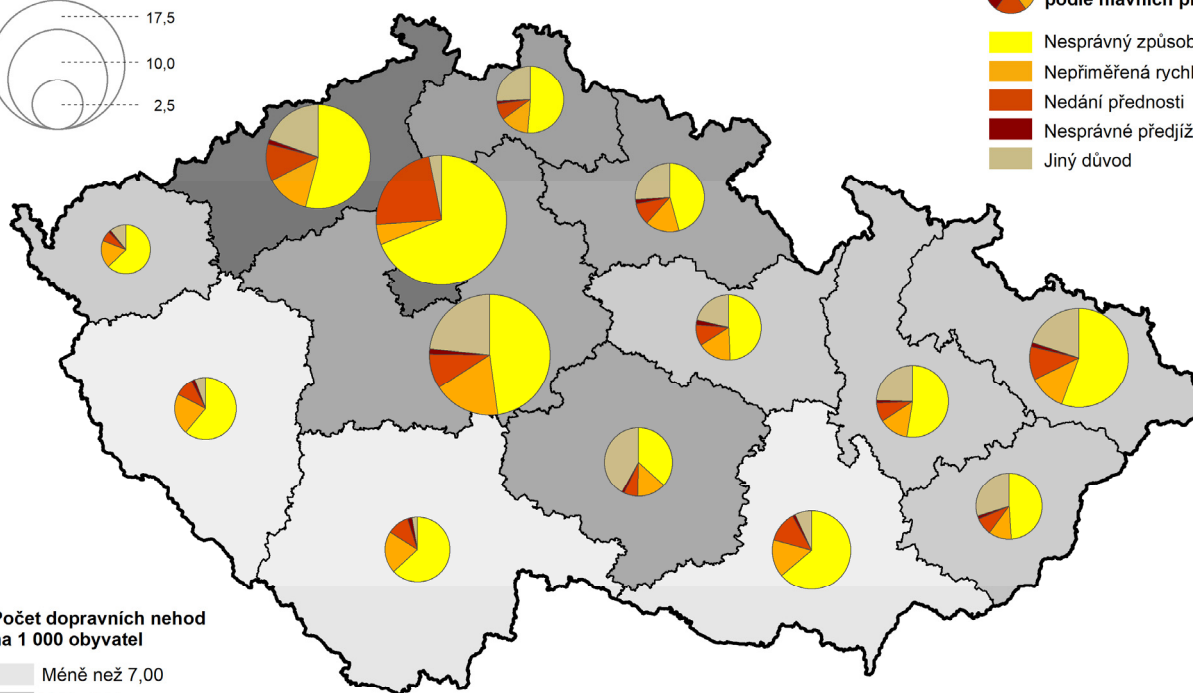
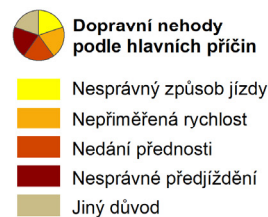
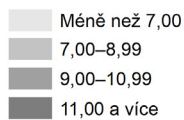


Dopravní nehody v krajích ČR v roce 2021

Počet dopravních nehod (tis.)



Počet dopravních nehod na 1 000 obyvatel



Pramen: Policejní prezidium ČR