

## 1. Demografický vývoj

Hlavní město Praha mělo v mezikrajském srovnání dlouhodobě druhý nejvyšší počet obyvatel, na jehož zvyšování se hlavní měrou podílel migrační přírůstek. Na vysokém kladném přírůstku stěhováním se podílela zahraniční migrace. Přirozený přírůstek byl v Praze dlouhodobě kladný, v mezikrajském srovnání byl nejvyšší. Podíl cizinců na celkovém počtu obyvatel se v Praze neustále zvyšoval a dlouhodobě byl nejvyšší v rámci krajů. Naděje dožití obyvatel Prahy se do roku 2019 zvyšovala, v letech 2020 a 2021 však zaznamenala pokles. Pořád však zůstávala nejvyšší ve srovnání s ostatními kraji ČR. Dlouhodobě se v Praze zvyšoval podíl osob ve věku 0–14 let a 65 a více let, a to na úkor poklesu podílu osob ve věku 15–64 let.

### Sídelní struktura

Hl. m. Praha je dlouhodobě krajem s nejvyšší hustotou zalidnění.

Rozloha hl. m. Prahy k 31. 12. 2021 byla 496,2 km<sup>2</sup>, což představovalo 0,6 % rozlohy Česka. Ke stejnému datu bylo v Praze evidováno 1 275 406 obyvatel, tedy 12,1 % celkového počtu obyvatel ČR. Hustota zalidnění v Praze v roce 2021 činila 2 570,3 obyvatel na km<sup>2</sup> a byla nejvyšší ze všech krajů Česka.

V rámci Prahy je hustota zalidnění nerovnoměrná, nejméně zalidněná je městská část Praha-Nedvězí, nejvíce Praha 3.

Praha není jednolitým útvarem, v jejím rámci jsou velké rozdíly v hustotě zalidnění. Jsou tu městské části vysloveně městského charakteru s vysokou hustotou zalidnění (např. Praha 1, 2, 3), nebo naopak městské venkovského charakteru (například Praha-Nedvězí, Praha-Královice).

Nejvyšší hustotu zalidnění mají Praha 3 (11,2 tisíc obyvatel na km<sup>2</sup>), Praha 2 (11,0 tisíc/km<sup>2</sup>) a Praha 11 (7,5 tisíc obyv./km<sup>2</sup>). Naopak nejnižší hustota zalidnění je v malých městských částech venkovského typu. V Praze-Nedvězí žije 83 obyvatel na km<sup>2</sup>, v Praze-Královice 86 obyvatel. Nižší hustotu zalidnění než 300 obyvatel na km<sup>2</sup> má ještě Praha-Benice (264 ob./km<sup>2</sup>). Taková hustota odpovídá zhruba hustotě zalidnění v okresech Praha-západ nebo Praha-východ.

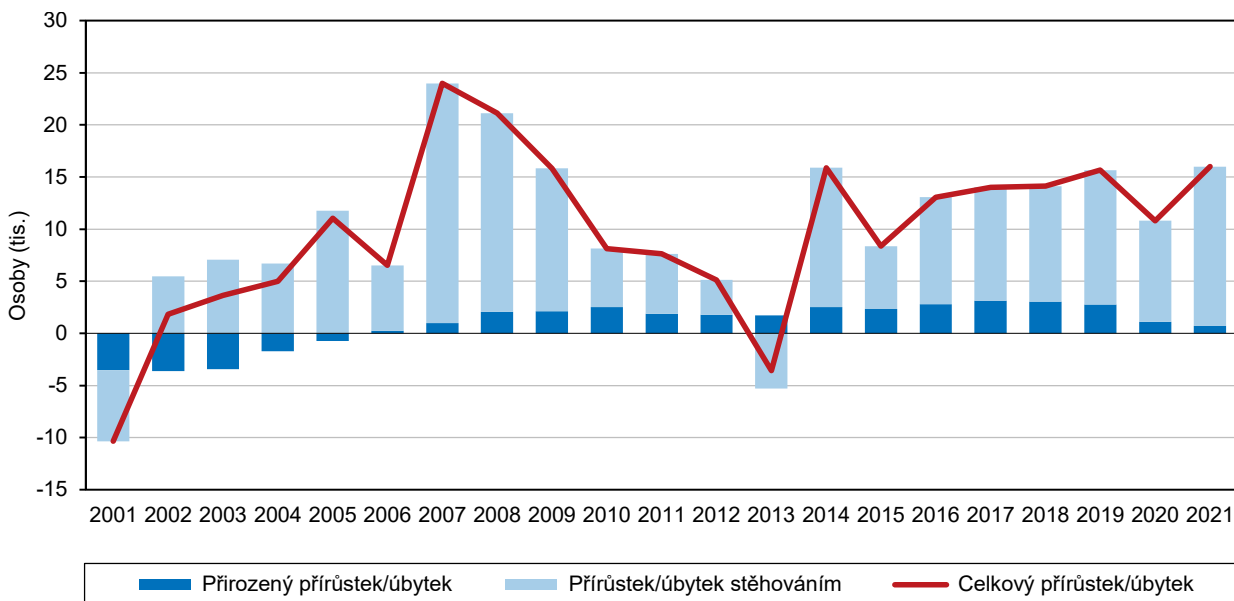
### Vývoj počtu obyvatel

Počet obyvatel se dlouhodobě zvyšoval.

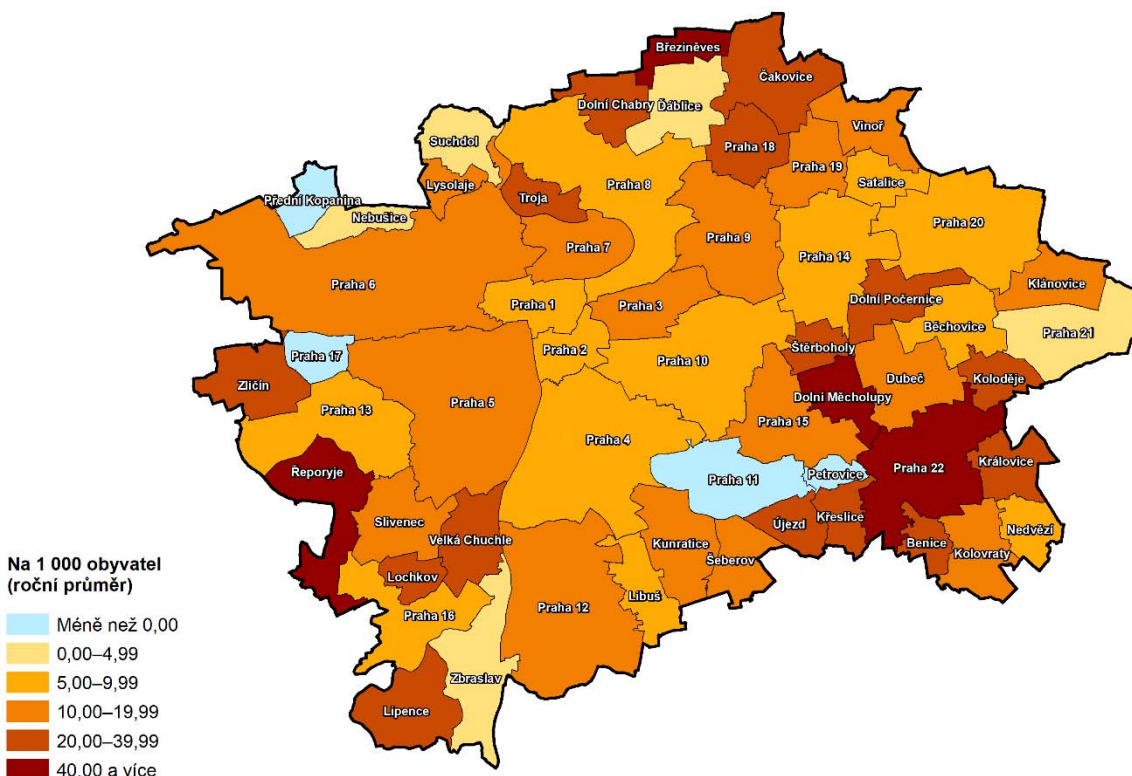
V Praze bylo k 31. 12. 2021 evidováno celkem 1 275 406 osob, z toho bylo 51,1 % žen. Během roku 2021 počet obyvatel vzrostl o 15 993 osob (tj. o 1,3 %). Od roku 2011 se počet obyvatel Prahy zvýšil o 33 742 obyvatel, tj. o 2,7 %. Počet obyvatel měl v uplynulém desetiletí rostoucí tendenci.

### Pohyb obyvatel v hl. m. Praze v letech 2001-2021

Zdroj: ČSÚ



### Celkový přírůstek/úbytek počtu obyvatel v městských částech hlavního města Prahy v letech 2016 až 2021



Zdroj: ČSÚ

V roce 2021 došlo k nejnižšímu přirozenému přírůstku od roku 2007

Přirozený přírůstek (tj. rozdíl mezi počtem živě narozených a zemřelých) byl v Praze roce 2021 kladný, dosáhl hodnoty 697 osob a na celkovém přírůstku obyvatelstva se podílel ze 4,4 %. Od roku 2006 dosahovala Praha vždy kladného přírůstku. Zároveň to však byl nejnižší přirozený přírůstek od roku 2006. Bylo to způsobeno především zvýšeným počtem úmrtí v roce 2021 oproti předchozím rokům, počet narozených byl konstantní.



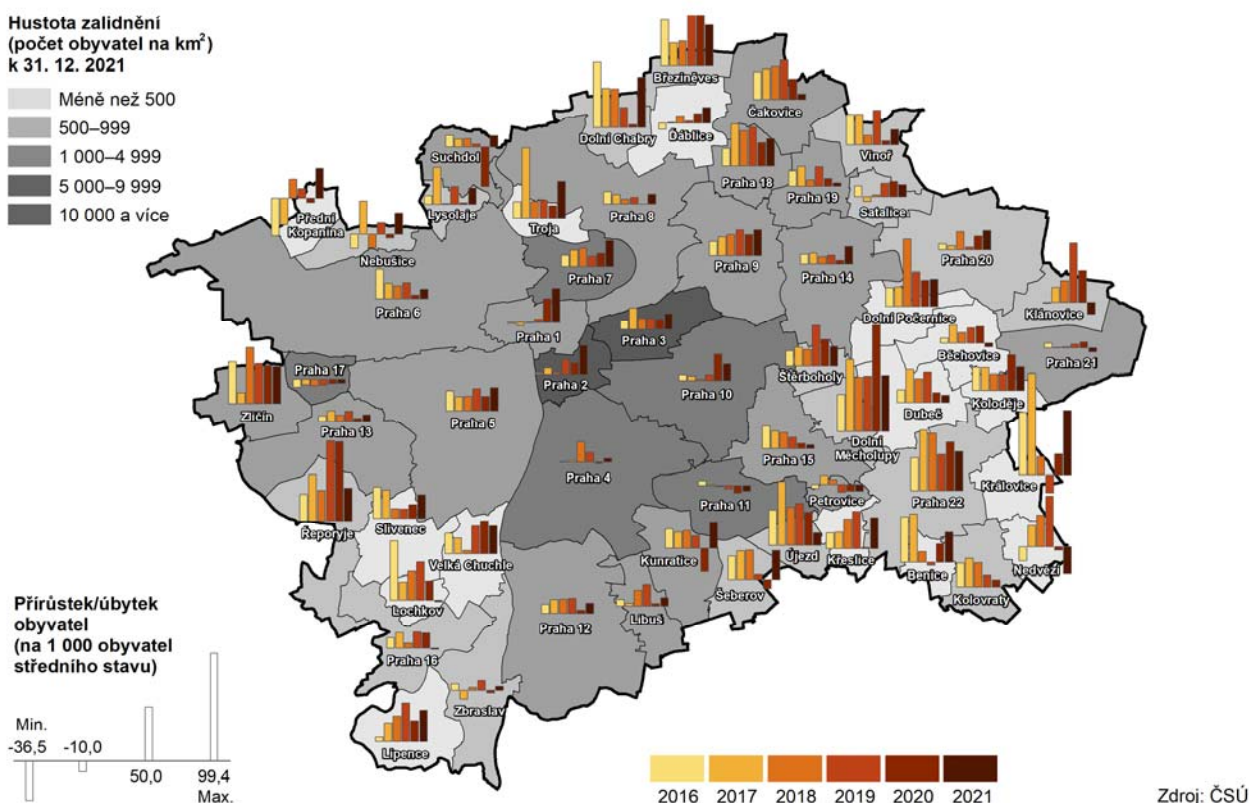
V roce 2021 došlo k nejvyššímu migračnímu přírůstku od roku 2008.

Migrační přírůstek (tj. rozdíl mezi počtem přistěhovalých a vystěhovalých) v Praze v roce 2021 činil 15 296 osob, na zvýšení celkového počtu obyvatelstva se tak podílel z 95,6 %. Jednalo se zároveň o nejvyšší přírůstek stěhováním v Praze od roku 2008. Migrační přírůstek byl v Praze od roku 2002 vždy kladný, s výjimkou roku 2013 (- 5 297 osob).

S výjimkou roku 2013 byl celkový přírůstek od roku 2002 vždy kladný. V roce 2021 byl pak nejvyšší v uplynulé dekádě.

Celkový přírůstek (tj. součet přirozeného přírůstku a přírůstku stěhováním) v Praze v roce 2021 byl 15 993 osob. Jednalo se zároveň o nejvyšší celkový přírůstek v Praze od roku 2008, kdy představoval hodnotu 21 114 osob. Celkový přírůstek stejně jako migrační přírůstek nabýval kladných hodnot od roku 2002, s výjimkou roku 2013 (- 3 579 osob).

### Pohyb obyvatel v městských částech hlavního města Prahy v letech 2016 až 2021



V uplynulých šesti letech byly největší přírůstky obyvatel zaznamenány zejména v městských částech ve východní části Prahy.

Největší přírůstky obyvatel v letech 2016 až 2021 byly v městských částech Praha-Dolní Měcholupy (přírůstek obyvatel v jednotlivých letech přesahoval vždy 34 obyvatel na 1 000 bydlících obyvatel), Praha-Řeporyje (vždy více než 24 obyvatel), Praha-Březiněves (více jak 21 obyvatel) a Praha 22 (vždy více než 30 ob.).

Úbytky obyvatel ve většině období se týkaly jen malého počtu městských částí. Nejhuře na tom byla městská část Praha 17, která zaznamenala úbytky v každém sledovaném roce (od -7,4 po -3,6 obyvatel na 1 000 obyvatel bydlících v MČ). Další významné úbytky obyvatel ve většině ze sledovaných let byly zaznamenány v Praze-Petrovice a tradičně již v Praze 11.

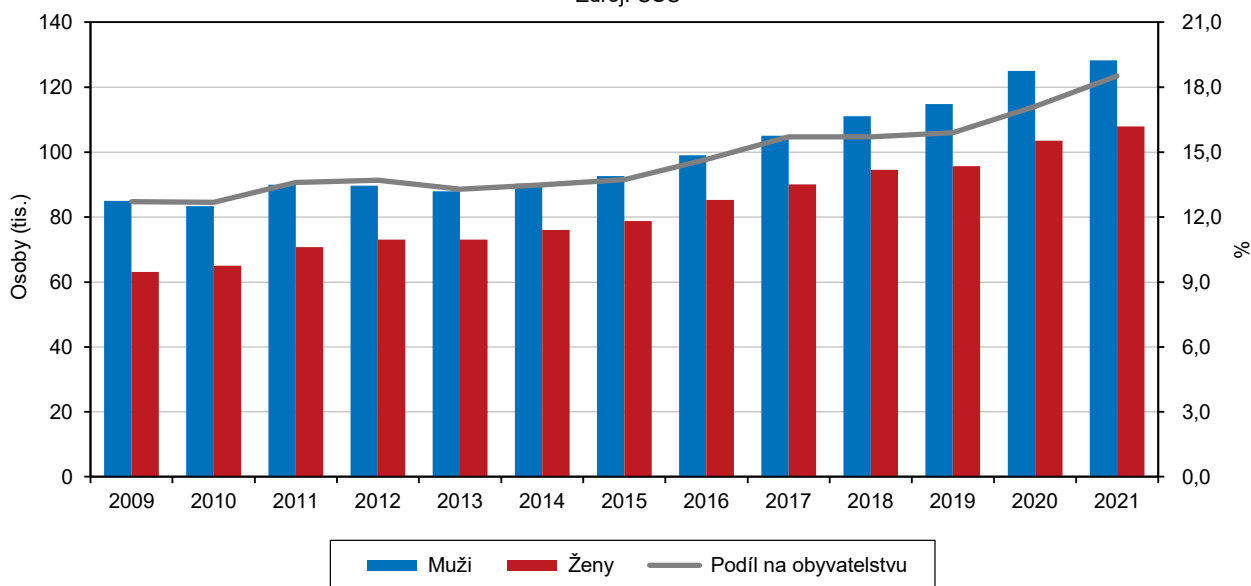
Počet cizinců, stejně jako jejich podíl na celkovém počtu obyvatel Prahy, se dlouhodobě zvyšoval.

V Praze bylo v roce 2021 evidováno 236 229 cizinců, což představovalo 18,5 % obyvatel Prahy a 35,9 % cizinců evidovaných v Česku. Počet cizinců v Praze se za posledních 10 let pravidelně zvyšoval. Od roku 2011, kdy bylo v Praze evidováno 160 783 cizinců, se jejich počet zvedl o 46,9 %. Stejně tak se zvyšoval podíl cizinců

na celkovém počtu obyvatel v Praze, mezi lety 2011 a 2021 vzrostl o 5,6 procentních bodů. Podle pohlaví převažovali mezi cizinci dlouhodobě muži, v roce 2021 v poměru 54,3 % mužů ku 45,7 % žen.

### Cizinci (bez osob s platným azylem) v hl. m. Praze (stav k 31. 12.)

Zdroj: ČSÚ

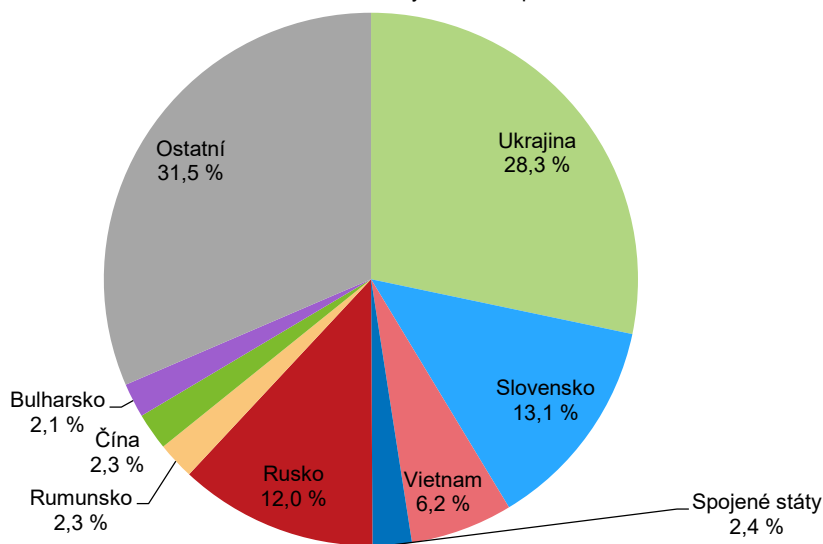


Podíl cizinců u 4 nejvíce zastoupených zemí v Praze mezi roky 2011 a 2021 mírně poklesl.

Mezi evidovanými cizinci v Praze byly v roce 2021 nejvíce zastoupeny osoby se státním občanstvím Ukrajiny (28,3 %), Slovenska (13,1 %), Ruska (12,0 %) a Vietnamu (6,2 %). Cizinci ze zemí EU se na celkově skladbě evidovaných cizinců podílely z 28 %. Oproti roku 2011 u všech čtyřech výše zmíněných zemí podíl na celkovém počtu cizinců poklesl, a to u Ukrajiny o 2,6 p. b., u Slovenska o 0,9 p. b., u Vietnamu o 0,6 p. b., a u Ruska o 0,2 p. b. Počet cizinců ze zemí EU stoupl o 1,5 p. b.

### Cizinci podle státního občanství (bez osob s platným azylem) v hl. m. Praze k 31. 12. 2021

Pramen: Ředitelství služby cizinecké policie



## Demografické události, naděje dožití

Mezi roky 2013 a 2019 měl počet sňatků v Praze vzestupnou tendenci, v následujících dvou letech se jejich počet snížil.

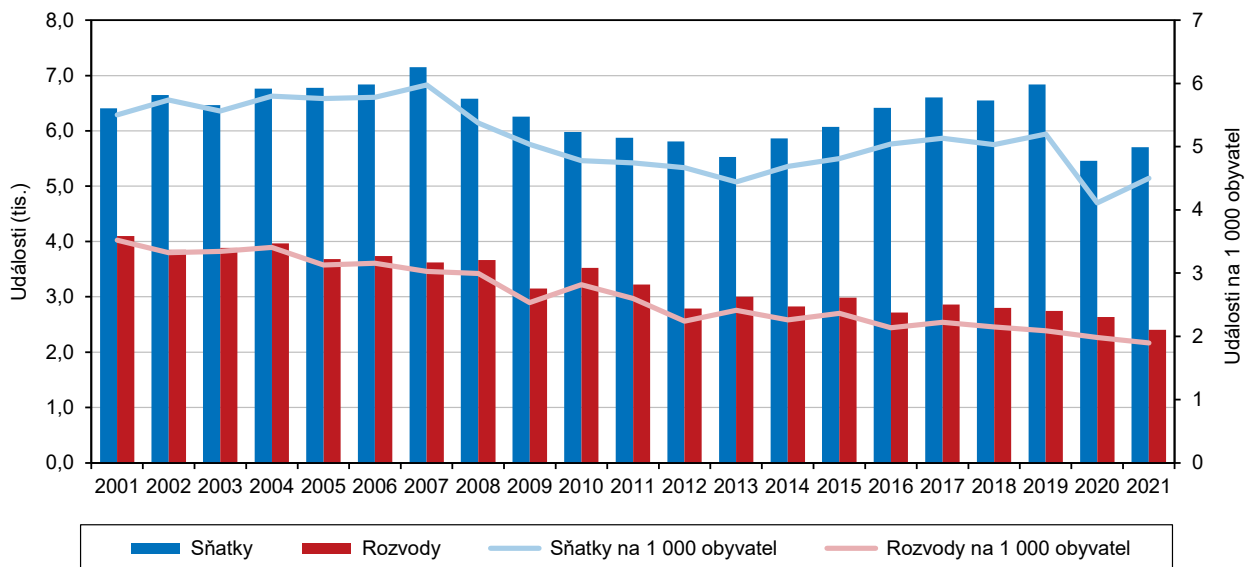
Od roku 2012 se mírně zvyšoval podíl mužů i žen, kteří vstupovali do svého prvního manželství.

V Praze bylo v roce 2021 uzavřeno 5 704 sňatků (podle trvalého bydliště ženicha). Byl to třetí nejnižší počet sňatků v posledních deseti letech, méně bylo jen v letech 2013 (5 531 sňatků) a 2020 (5 455 sňatků). Oproti předchozímu roku se v roce 2021 počet sňatků zvedl o 249 (tedy 4,6 %). Oproti poslednímu roku před vypuknutím pandemie Covid-19, tedy roku 2019, se jejich počet snížil o 1 137 (tedy o 16,6 %). Od roku 2013 právě do roku 2019 měl počet sňatků vzestupnou tendenci.

Podle rodinného stavu vstoupilo v Praze roce 2021 do svého prvního sňatku 77,0 % ženichů a 80,1 % nevěst. V případě sňatku obou svobodných snoubenců současně se jednalo o 69,1 % nově uzavřených manželství. V pozici rozvedených vstoupilo do manželství 22,2 % ženichů a 18,9 % nevěst. V případě ovdovělých se jednalo o 0,8 % ženichů a 1,1 % nevěst. Oproti roku 2012 se v roce 2021 zvýšil podíl svobodných mužů (o 3,6 p. b.) i žen (o 2,7 p. b.) vstupujících do manželství. Zvýšil se také podíl manželství, ve kterém se jednalo o první svatbu ženicha i nevěsty, a to o 4,2 p. b.

### Sňatky a rozvody v hl. m. Praze 2001-2021

Zdroj: ČSÚ



Průměrný věk vstupu do prvního manželství se mezi roky 2012 a 2021 postupně navyšoval u mužů i žen.

Z pohledu věkové struktury ženichů v Praze v roce 2021 vstupovali do manželství nejvíce muži ve věku 30-39 let (46,5 %), ve věku 20-29 let (21,5 %) a 40-49 let (18,1 %). U žen byl poměr mezi věkovými skupinami odlišný, nevěsty ve věku 30-39 let tvořili 42,5 %, ve věku 20-29 let 35,7 %, a ve věku 40-49 let 13,2 %. Od roku 2012 se postupně zvyšoval podíl ženichů i nevěst vstupujících do manželství ve věku 40 a více oproti těm, vstupujících do manželství před dosažením 40 let. V roce 2012 uzavřelo manželství 24,5 % mužů a 15,1 % žen nad 40 let, v roce 2021 to bylo 31,9 % mužů a 21,5 % žen. Postupně se zvyšoval také průměrný věk při prvním sňatku, v roce 2012 to bylo 32,8 let u mužů a 30,2 let u žen, v roce 2021 to bylo 34,2 let u mužů a 31,7 let u žen.

Podíl ženichů a nevěst s českým státním občanstvím dlouhodobě klesal.

Podle státního občanství se v Praze v roce 2019 na celkovém počtu ženichů podíleli ženichové se státním občanstvím Česka z 84,8 % ze Slovenska z 3,0 % Ukrajiny z 2,2 % a z ostatních zemí z 10,0 %. U nevěst bylo složení podle státního občanství obdobné. Ženy se státním občanstvím Česka byly zastoupeny z 84,0 %, ženy ze Slovenska i Ukrajiny tvořily shodně 4,1 % a ženy z ostatních zemí 7,8 %. V roce



2012 tvořil podíl ženichů a nevěst s českým občanstvím 89,7 %, a 90,8 %. Od té doby se tento podíl postupně snižoval.

V roce 2021 bylo v Praze nejméně rozvodů od roku 1953.

V roce 2021 bylo v Praze rozvedeno 2 404 manželství. Jednalo se o nejnižší hodnotu za posledních deset let a také za nejnižší hodnotu od roku 1953. V posledních 10 letech byl počet rozvodů poměrně vyrovnaný, teprve v posledních čtyřech letech nastala mírně klesající tendence.

Podíl poprvé rozvedených mužů a žen se postupně zvyšoval.

Z hlediska struktury rozvodů podle pořadí se v Praze v roce 2021 z celkového počtu rozvodů poprvé rozvedlo 83,0 % mužů a 84,5 % žen, podruhé se rozvedlo 15,8 % mužů a 13,9 % žen. A nejméně potřetí se rozvedlo 1,2 % mužů a 1,7 % žen. Od roku 2012 se zvyšoval podíl poprvé rozvedených mužů (79,1 % v roce 2012) a žen (80,5 % v roce 2012) na úkor dvakrát a více rozvedených.

V Praze se v roce 2021 nejčastěji rozváděla manželství trávající více než 20 let a trávající 5-9 let.

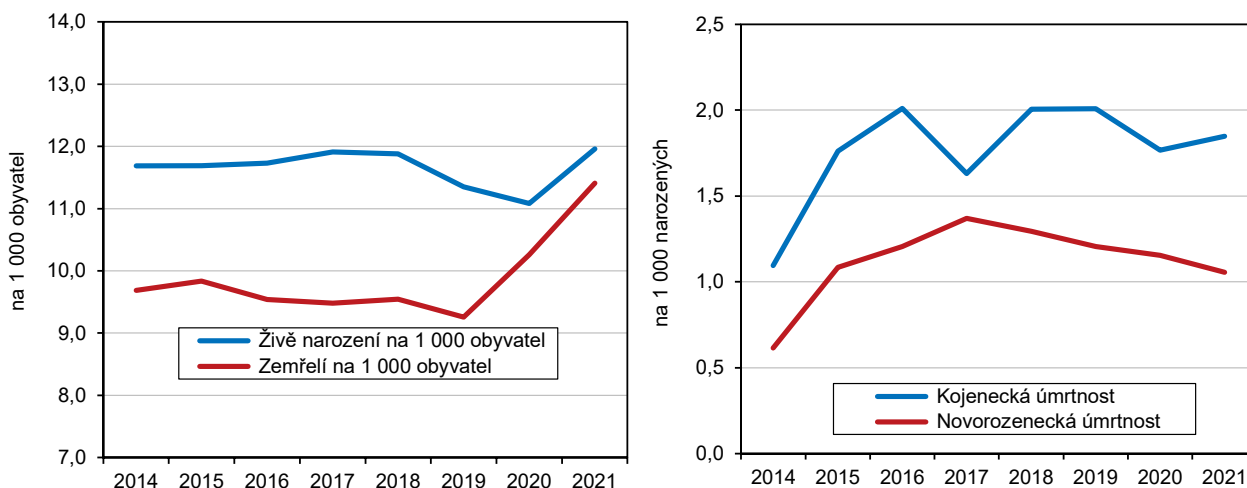
Podle délky trvání manželství byla manželství v Praze v roce 2021 nejčastěji rozváděna po 20 a více letech (23,9 %) a 5-9 letech (23,2 %). Dále následovaly rozvody manželství s délkou trvání 10-14 let (20,2 %), manželství do 4 let (19,2 %) a manželství s délkou v rozmezí 15 – 19 let (13,5 %). Tato struktura se dlouhodobě podstatně nezměnila.

V Praze se postupně zvyšoval podíl rozvedených manželství s nezletilými dětmi.

S ohledem na počet nezletilých dětí byla v Praze v roce 2021 nejčastěji rozvedena manželství bez nezletilých dětí (42,4 %). Vzhledem k vysokému zastoupení rozvodů o 15 a více letech trvání manželství patřily do této skupiny i rozvody manželství se zletilými dětmi. K rozvodům manželství s jedním nezletilým dítětem došlo v 28,8 % případů, se dvěma dětmi v 25,5 % případů a se třemi dětmi v 3,2 % případů. Dlouhodobějším trendem, který nabral výraznější směr v posledních dvou letech, je zvyšování podílu rozvodů manželství s nezletilými dětmi. V roce 2012 bylo 49,9 % všech rozvedených manželství s jedním či více nezletilými dětmi, v roce 2019 to bylo 52,1 % a v roce 2021 již 57,6 %.

### Porodnost a úmrtnost, novorozenecká a kojenecká úmrtnost v hl. m. Praze

Zdroj: ČSÚ



Průměrný věk při prvním rozvodu se v posledních letech postupně zvyšoval

Z celkového počtu rozvodů v Praze v roce 2021 bylo nejvíce rozvedených mužů ve věku 40-49 let (41,5 %), dále ve věku 30-39 let (24,2 %) a 50-59 let (21,3 %). Rozvedených mužů pod 30 let bylo 13,0 % a nad 60 let 9,4 %. Podobnou věkovou strukturu měli rozvedené ženy. Nejvíce žen bylo ve věkové skupině 40-49 let (40,9 %), dále v kategorii 30-39 let (32,8 %) a v kategorii 50-59 let (13,9 %). Rozvedených žen pod 30 let bylo 6,9 % a nad 60 let 5,5 %. Stejně jako se zvyšoval průměrný věk při prvním sňatku, zvyšoval se i průměrný věk při prvním rozvodu. V roce 2012 byl



průměrný věk u prvního rozvodu mužů 42,0 let a u žen 39,7 let, v roce 2021 tomu bylo u mužů 44,6 let a u žen 41,8 let.

V roce 2021 stoupl oproti předchozím dvěma rokům počet živě narozených dětí

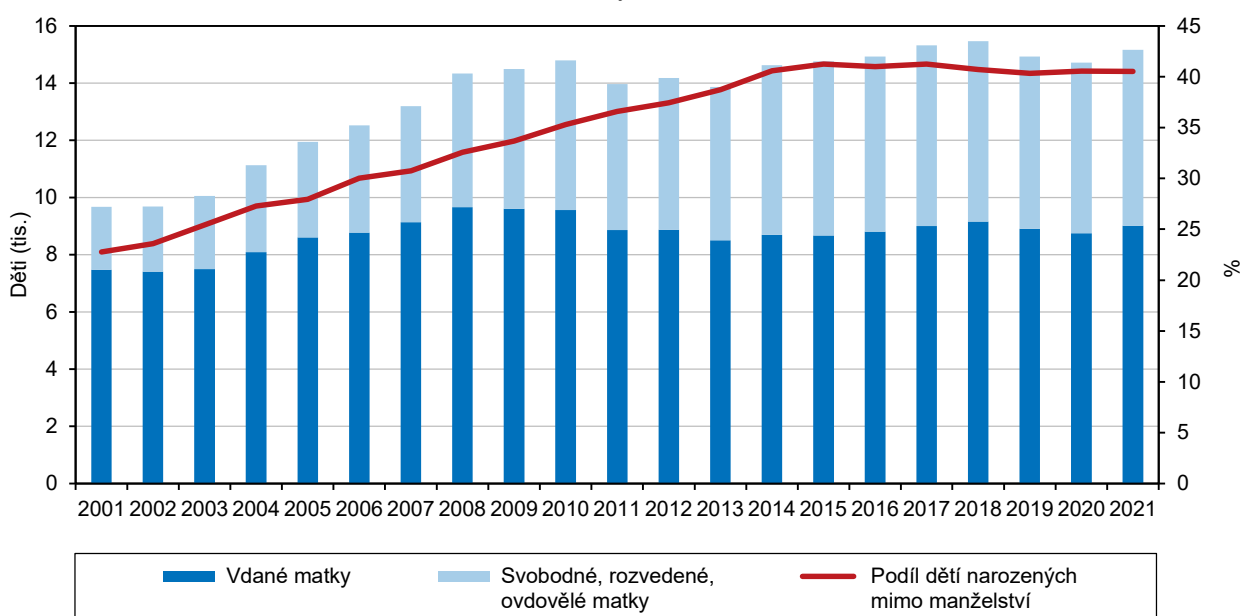
V roce 2012 se narodilo živě 14 176 dětí, v roce 2021 to bylo 15 157 dětí. V roce 2013 se narodilo „pouze“ 13,9 tisíc dětí, poté počet živě narozených rostl až do roku 2018, kdy bylo dosaženo prozatímního maxima (téměř 15,5 tisíc dětí). Po dvouletém poklesu se opět zvýšil počet dětí, které se narodily, na 15 157 v roce 2021.

Většina novorozených dětí byla v roce 2021 v Praze narozena jako první v pořadí

Mezi živě narozenými dětmi v roce 2021 převažovali chlapci (51,4 %) nad dívkami (48,6 %). Z celkového počtu živě narozených dětí byla více než polovina dětí narozena v pořadí jako první (52,7 %), dále pak jako druhá (36,6 %), třetí (8,7 %) a čtvrtá a další v pořadí (2,0 %). Tato struktura v dlouhodobém rozmezí nedoznala výraznějších změn.

### Živě narozené děti podle rodinného stavu matky a podíl dětí narozených mimo manželství v hl. m. Praze

Zdroj: ČSÚ



Dlouhodobým trendem byl pokles podílu dětí narozených matkám do 29 let a zvyšování podílu dětí narozených matkám ve věku 30 a více let.

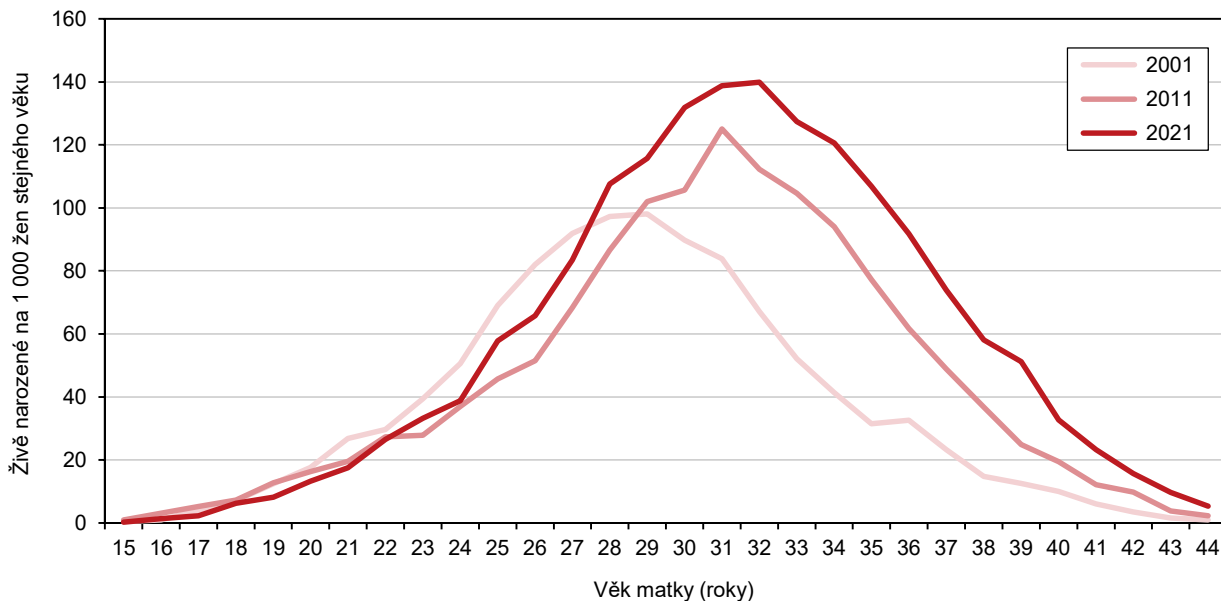
Podle věku matky se v roce 2021 nejvíce dětí živě narodilo matkám ve věku 30-34 let (41,2 %), dále ve věku 35-39 let (25,3 %) a 25-29 let (21,5 %). Výrazně méně dětí se narodilo matkám ve věku nad 40 let (6,7 %) a pod 24 let (5,2 %). Dlouhodobým trendem byl pokles podílu dětí narozených matkám ve věku do 29 let a zvyšování podílu dětí narozených matkám ve věku 30 a více let. Za posledních 10 let se také postupně mírně zvedal průměrný věk matky při narození prvního dítěte a to z 30,8 let v roce 2012 na 31,7 let v roce 2021.

Mezi roky 2012 a 2021 se zvyšoval podíl dětí narozených svobodným matkám.

Z hlediska rodinného stavu matky se nejvíce dětí živě narodilo matkám vdaným a to 59,5 %. Svobodným matkám se narodilo 37,0 % dětí a rozvedeným a ovdovělým pak 3,5 % dětí. Hlavní tendencí za posledních deset let bylo postupné zvyšování podílu dětí narozených svobodným matkám a to o 4,9 p. b. mezi roky 2012 a 2021 a naopak snižování podílu dětí narozených vdaným, rozvedeným a ovdovělým matkám.

### Míry plodnosti podle věku matky v hl. m. Praze

Zdroj: ČSÚ

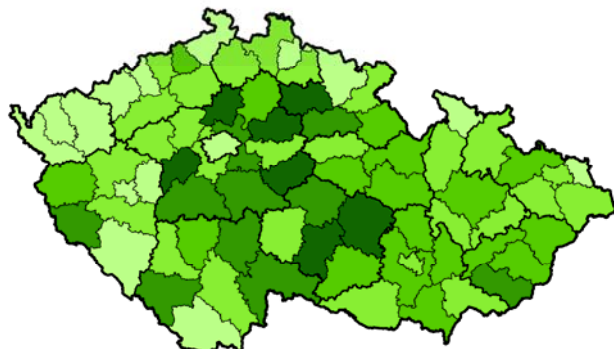


Úhrnná plodnost žen se dlouhodobě zvyšovala.

Úhrnná plodnost představuje průměrný počet dětí připadající na jednu ženu při zachování věkově specifických měr plodnosti daného roku. V roce 2021 dosahovala úhrnná plodnost v Praze hodnoty 1,713 narozeného dítěte na 1 ženu. Dlouhodobým trendem pokračujícím i v posledních deseti letech je prozatímni postupné zvyšování míry úhrnné plodnosti. Oproti celku České republiky (úhrnná plodnost ve výši 1,826) je v Praze úhrnná plodnost mírně nižší.

### Úhrnná plodnost a úhrnná potratovost v okresech v roce 2021

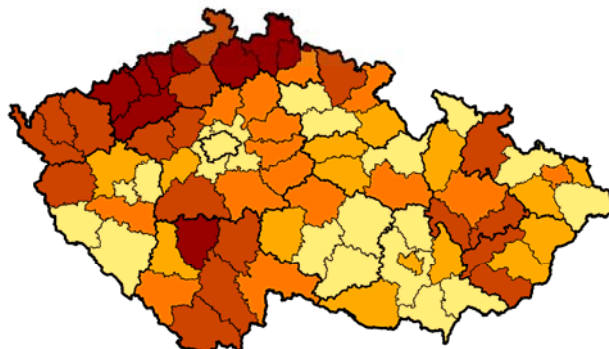
Úhrnná plodnost



Průměrný počet živě narozených dětí na jednu ženu během jejího reprodukčního období

- Méně než 1,750
- 1,750–1,849
- 1,850–1,899
- 1,900–1,949
- 1,950 a více

Úhrnná potratovost



Průměrný počet potratů na jednu ženu během jejího reprodukčního období

- Méně než 0,400
- 0,400–0,449
- 0,450–0,499
- 0,500–0,599
- 0,600 a více

Zdroj: ČSÚ

Počet potratů se dlouhodobě snižoval.

V Praze bylo v roce 2021 uskutečněno celkem 3 242 potratů. V posledních deseti letech to bylo nejméně potratů za rok. Od konce 80. let docházelo v Praze k postupnému snižování počtu potratů. V relativním vyjádření se v roce 2021 jednalo





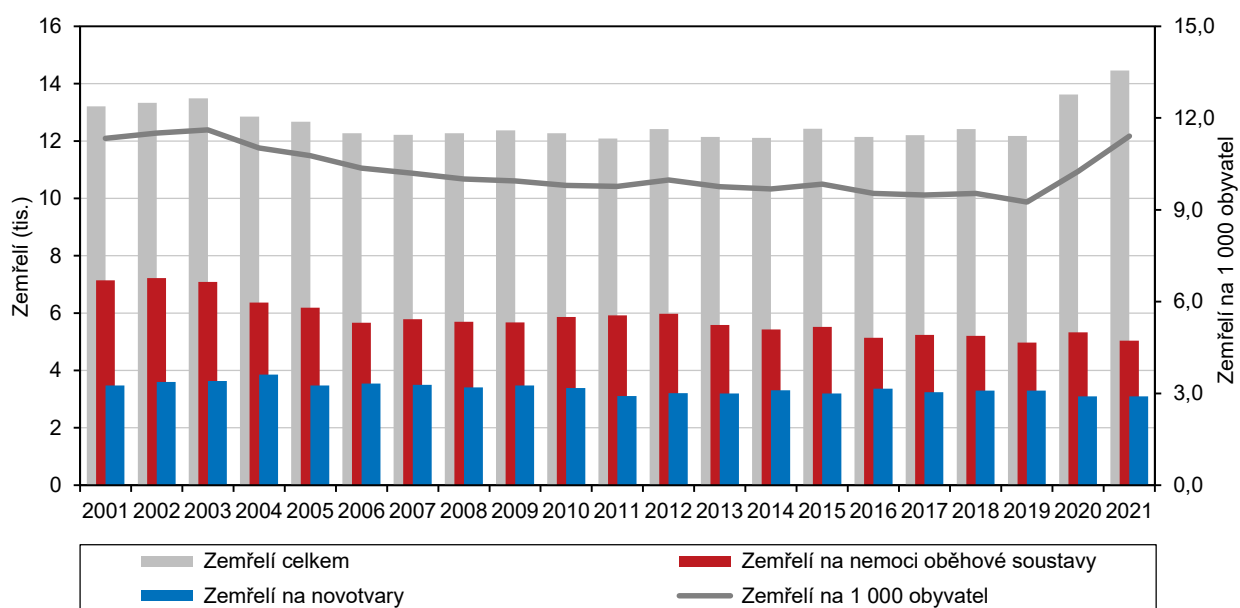
o úhrnnou potratovost<sup>1</sup> ve výši 0,377. Tato hodnota se v průběhu uplynulých deseti let postupně snižovala. (s mírným přechodným navýšením v letech 2016 až 2017). V České republice celkem je úhrnná potratovost vyšší (na úrovni 0,455 v roce 2021).

Dlouhodobě klesal podíl umělých přerušení těhotenství a naopak se zvyšoval podíl samovolných potratů.

Mezi potraty v Praze v roce 2021 převládala umělá přerušení těhotenství (UPT), která tvořila 55,2 % všech případů. Samovolné potraty tvořily ve stejném roce 39,2 % všech případů a ukončená mimoděložní těhotenství se podílely z 5,6 %. Výraznou tendencí posledních deseti let byl pokles podílu umělých přerušení těhotenství a naopak růst podílu samovolných potratů a potratů z důvodu mimoděložního těhotenství. Růst podílu samovolných potratů a potratů z důvodu mimoděložního těhotenství je zčásti způsoben také zvyšováním věku rodiček a tím i zvyšováním „rizikovitosti“ průběhu těhotenství. Pro srovnání, v roce 2012 představovalo UPT 69,3 % všech případů a samovolné potraty 29,0 % všech případů.

### Zemřelí v hl. m. Praze 2001- 2021

Zdroj: ČSÚ



Počet zemřelých zaznamenal v posledních dvou letech rostoucí tendenci kvůli pandemii Covid-19.

Počet zemřelých v Praze se od roku 2006 pohyboval okolo 12 tisíc osob za rok. V letech 2020 a 2021 došlo k jeho navýšení, na 13 621 v roce 2020 a na 14 460 v roce 2021, což bylo nejvíce zemřelých v Praze od roku 1996. Na toto navýšení měla vliv pandemie Covid-19, která v těchto letech probíhala. Počet zemřelých na 1000 obyvatel se od roku 2012 do roku 2019 postupně snižoval, v posledních dvou letech však i hodnota tohoto ukazatele vzrostla, a to z 9,3 v roce 2019 na 11,4 v roce 2021. Stále to však byla nejnižší hodnota za rok 2021 v rámci všech krajů ČR.

Podíl zemřelých ve věku nad 65 let se dlouhodobě zvyšoval.

Z celkového počtu 14 460 zemřelých osob v Praze v roce 2021 bylo 50,9 % mužů. Byl to jediný rok v uplynulém desetiletí, kdy byl podíl zemřelých mužů větší než podíl zemřelých žen. V rámci pětiletých skupin bylo nejvíce zemřelých ve věkové kategorii 75-79 let (16,8 %), 85-89 let (15,7 %) a 80-84 (13,8 %). V průběhu posledních deseti let se průběžně zvyšoval podíl zemřelých nad 65 let. V roce 2021 tvořili zemřelí u mužů pod 65 let 18,6 % všech zemřelých mužů, ze zemřelých žen jich ve věku pod 65 let bylo 9,8 %. To potvrzuje obecný trend, kdy muži umírají dříve a ženy se dožívají vyššího věku.

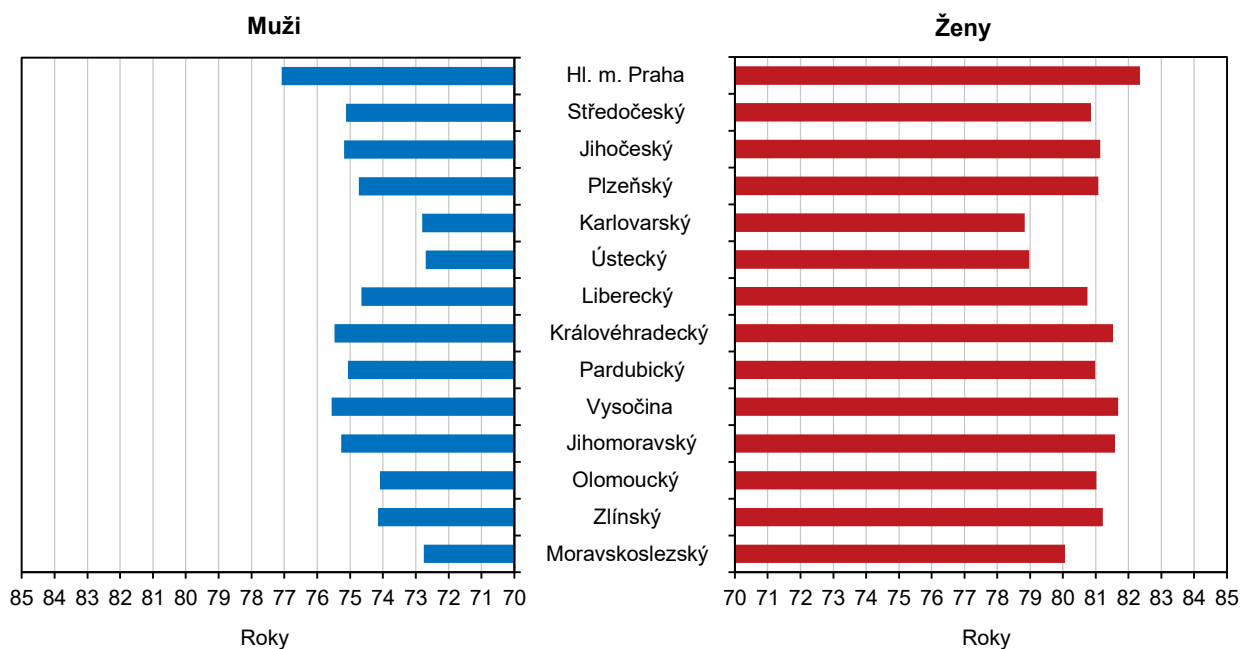
<sup>1</sup> udává průměrný počet potratů, který by žena během svého reprodukčního věku prodělala za předpokladu zachování intenzity potratovosti daného roku

Covid-19 se během let 2020 a 2021 stal třetí nejčastější příčinou úmrtí v Praze.

Mezi nejčastější příčiny úmrtí patřily nemoci oběhové soustavy a novotvary. V Praze zemřelo v roce 2021 na nemoci oběhové soustavy 5 046 osob (34,9 %) a na novotvary zemřelo 3 098 osob (21,4 %). Novou výraznou příčinou úmrtí, která se objevila v posledních dvou letech, bylo úmrtí v důsledku nemoci Covid-19. Data pro tuto příčinu úmrtí byla vedena pouze v letech 2020 a 2021. V roce 2020 zemřelo na Covid-19 v Praze 1 011 osob (7,4 % ze všech úmrtí daný rok) a v roce 2021 zemřelo na stejnou příčinu 2 318 osob (16,0 %). V obou dvou letech se také jednalo o třetí nejčastější příčinu úmrtí.

### Naděje dožití při narození podle pohlaví podle krajů v letech 2020–2021

Zdroj: ČSÚ



Naděje dožití při narození se v Praze dlouhodobě zvyšovala, v posledních dvou letech však zaznamenala mírný pokles.

Naděje dožití při narození byla v Praze v roce 2021 u mužů 77,09 let a u žen 82,35 let. Dlouhodobým trendem od roku 2001 bylo postupné zvyšování naděje dožití jak u mužů, tak u žen. Tento trend zvrátily až poslední dva roky, tj. 2020 a 2021, kdy naděje dožití u obou pohlaví každý rok mírně klesla. Hlavní příčinou tohoto poklesu byla zvýšená úmrtnost způsobená pandemií Covid-19.

Roční počet přistěhovaných v první polovině desetiletí kolísal, ve druhé s výjimkou roku 2020 rostl.

Do Prahy se v roce 2021 přistěhovalo 46 989 osob. V uplynulém desetiletí to bylo nejvíce přistěhovaných za rok. Z hlediska vývoje počet přistěhovaných v letech 2012-2015 kolísal, v letech 2016-2019 rostl, v následujícím roce se mírně snížil a v roce 2021 vyrostl na dosud nejvyšší hodnotu. Při přepočtu na 1 000 obyvatel Prahy<sup>2</sup> se v roce 2013 přistěhovalo 24,5 osob (nejméně) a v roce 2021 cca 37,1 osob (nejvíce v daném období). V porovnání s ostatními kraji to bylo v roce 2021 nejvíce v rámci ČR. Druhý v pořadí byl Středočeský kraj, kam se přistěhovalo v přepočtu 25,0 osob a nejnižší hodnotu měl Moravskoslezský kraj a to 5,9 osob.

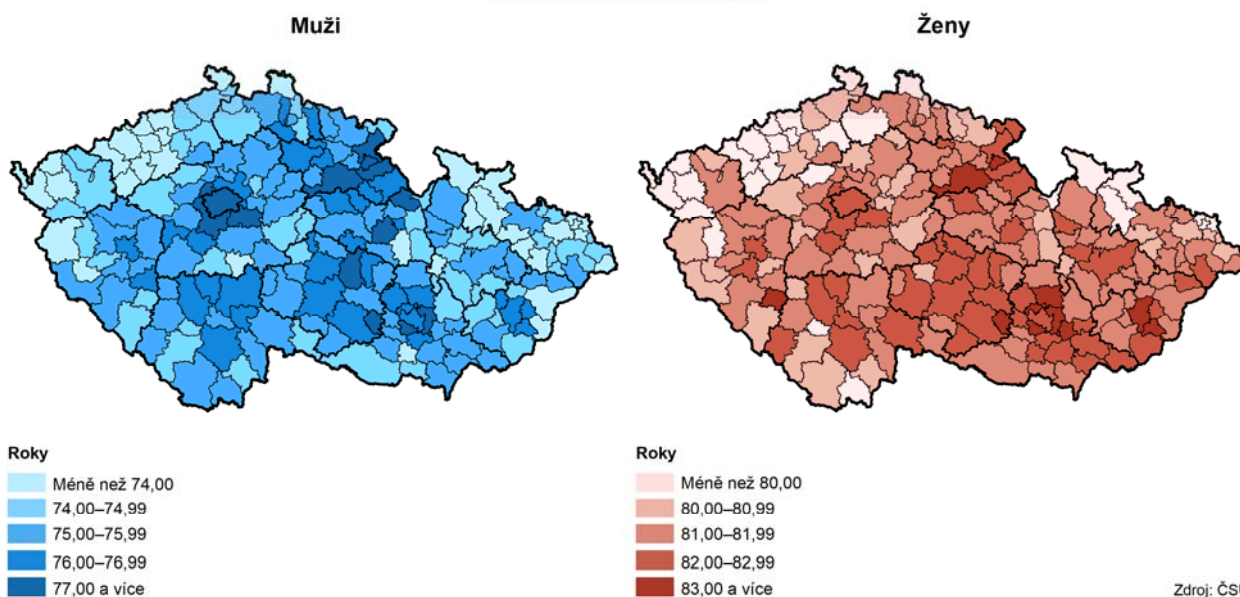
Od roku 2016 začali mezi přistěhovanými čím dál více převládat muži.

Z celkového počtu přistěhovaných do Prahy v roce 2021 bylo 54,4 % mužů. Co se týče vývoje v posledních deseti letech, ženy mírně převažovaly v letech 2012-2015, od roku 2016 převládali muži a jejich podíl se meziročně zvyšoval.

<sup>2</sup> Jedná se o přepočten na 1 000 obyvatel středního stavu podle demografické statistiky v každém jednotlivém roce.



## Naděje dožití při narození podle pohlaví ve správních obvodech obcí s rozšířenou působností v letech 2017 až 2021



Podíl přistěhovaných osob ve věku 15-64 let od roku 2016 postupně narůstal.

Z hlediska věkové struktury přistěhovaných osob do Prahy v roce 2021 se jednalo převážně o osoby ve věku 15-64 let (86,3 %), děti ve věku 0-14 tvořili 11,4 % a osoby ve věku 65 let a více se podílely pouze z 2,3 % na počtu přistěhovaných. Podíl osob ve věku 15-64 let mezi roky 2012 až 2015 kolísal, od roku 2016 se začal postupně navyšovat, a to především na úkor podílu dětí do 14 let. Podíl osob nad 65 let byl v posledních 10 letech konstantní v rozmezí 2 – 3 %. V podrobnějším členění věkové struktury do pětiletých skupin bylo v Praze v roce 2021 nejvíce přistěhovaných ve věku 25-29 let (19,3 %) a 30-34 let (16,7 %).

Poměr přistěhovaných z ostatních krajů ČR a ze zahraničí je dlouhodobě vyrovnaný.

Z celkového počtu přistěhovaných do Prahy v roce 2021 bylo z ostatních krajů ČR 22 631 osob (48,2 %) a ze zahraničí 24 358 (51,8 %). V letech 2012-2020 převažoval počet přistěhovaných z ČR nad těmi ze zahraničí. V celkovém průměru období 2012 až 2021 bylo přistěhovaných ze zahraničí 44,1 % a přistěhovaných z ostatních krajů ČR 55,9 %.

Od roku 2016 se počet vystěhovaných z Prahy každoročně mírně zvyšuje.

Z Prahy se v roce 2021 vystěhovalo 31 693 osob. Bylo to nejvíce od roku 2013. V letech 2011 až 2015 byl počet vystěhovaných kolísavý, od roku 2016 dále se tato hodnota postupně mírně zvyšuje. Při přepočtu na 1 000 obyvatel Prahy se v roce 2016 vystěhovalo z Prahy 20,9 osob (nejméně) a v roce 2021 cca 25,0 osob (nejvíce v daném období). V porovnání s ostatními kraji to bylo v roce 2021 nejvíce v rámci ČR. Druhý v pořadí byl Středočeský kraj, odkud se odstěhovalo v přepočtu 13,5 osob a nejnižší hodnotu měl Moravskoslezský kraj a to 6,0 osob.

Podíl mužů a žen na počtu vystěhovaných osob byl v uplynulých desítkách let vyrovnaný.

Mezi vystěhovanými z Prahy bylo v roce 2021 nepatrně více mužů (51,1 %). V uplynulých letech bylo zastoupení obou pohlaví vyrovnané, muži velmi mírně převažovali v letech 2012-2014 a v letech 2019-2021, ženy ve zbylých letech.

Mezi vystěhovanými výrazně převažují lidé v produktivním věku, mírně se zvyšuje podíl vystěhovaných dětí.

Mezi vystěhovanými z Prahy v roce 2021 bylo 72,2 % osob ve věku 15-64 let, 21,3 % ve věku 0-14 let a 6,5 % osob ve věku 65 a více let. Podle pětiletých věkových skupin byl nejvyšší podíl vystěhovaných ve věku 30-34 let (13,5 %), 35-39 let (11,9 %) a 25-29 let (10,6 %). Velmi podobné věkové složení bylo ve všech letech období 2012-2021, mírně se zvyšoval podíl dětí ve věku 0-14 let. Mezi vystěhovanými z

Praha je tedy dlouhodobě méně osob v produktivním věku, větší podíl dětí a osob ve věku 65 a více let než mezi přistěhoválými do Prahy.

Počet osob vystěhovaných do jiných krajů ČR dlouhodobě výrazně převažoval nad vystěhovanými do zahraničí.

Z celkového počtu vystěhovaných osob se z Prahy v roce 2021 vystěhovalo do ostatních krajů ČR 25 273 osob (79,7 %) a do zahraničí 6 420 osob (20,3 %). V období let 2012-2021 výrazně převažoval podíl osob vystěhovaných do ostatních krajů ČR nad těmi do zahraničí, pohyboval se okolo 75 %.

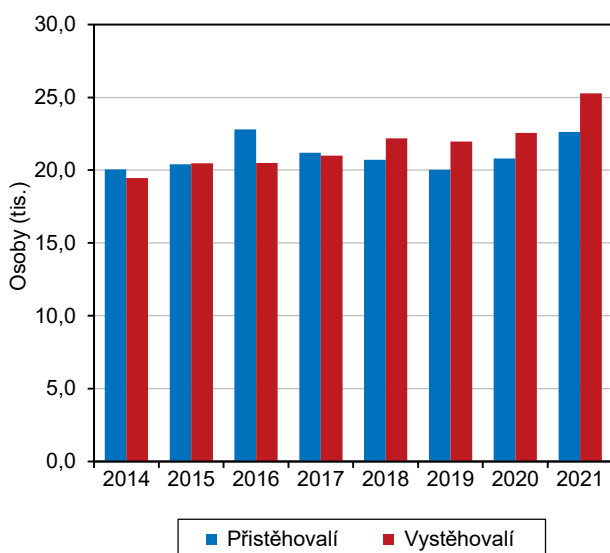
Praha zaznamenává pravidelný kladný přírůstek stěhováním, který se od roku 2014 (vyjma roku 2020) postupně navyšuje.

Praha vykazovala v roce 2021 celkový přírůstek stěhováním 15 296 obyvatel. V období 2012 až 2021 se jednalo o nejvyšší přírůstek stěhováním za rok. V tomto období Praha zaznamenala přírůstek každý rok s výjimkou roku 2013. V období 2015-2019 se přírůstek stěhováním postupně navyšoval, v roce 2020 poklesl a v roce 2021 se opět výrazně navyšil. V přepočtu na 1 000 obyvatel Prahy to znamenalo, že přírůstek stěhováním Prahy dosahoval od úbytku -4,3 osob v roce 2013 (nejnižší hodnota) po přírůstek 12,1 osob v roce 2021 (nejvyšší hodnota). V porovnání s ostatními kraji to bylo v roce 2021 nejvíce v rámci ČR. Druhý v pořadí byl Středočeský kraj, kde byl přírůstek v přepočtu 11,5 osob a naopak nejvyšší úbytek měl Karlovarský kraj a to -6,4 osob.

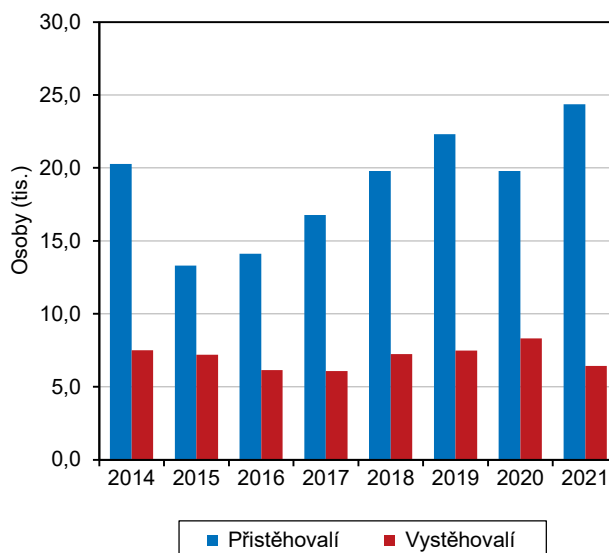
### Migrace v hl. m. Praze

Zdroj: ČSÚ

Vnitřní stěhování (přes hranice kraje v rámci ČR)



Zahraněční stěhování



### Věková struktura, index stáří

Podíl dětí do 14 let a osob nad 65 let se postupně zvyšoval na úkor lidí v produktivním věku (15-64 let).

Z hlediska vývoje základních věkových skupin došlo v období 2011 - 2021 ke zvýšení podílu obyvatel ve věku 0-14 let (z 13,3 % na 16,0 %) a také obyvatel ve věku 65+ z 17,2 % na 19,7 %. Spolu s tím se snížil podíl obyvatel ve věku 15-64 let z 69,5 % na 64,4 %, přesto, že tato skupina vykazovala od roku 2002 kladné migrační saldo. Ačkoliv skupina obyvatel ve věku 65 a více let vykazovala v letech 2001-2021 záporný přírůstek stěhováním, od roku 2011 docházelo k výraznějšímu zvyšování podílu osob v této věkové skupině, což bylo zapříčiněno zejména skutečností, že se do tohoto věku dostávala početně silná generace osob narozených v poválečných letech, u které se zvyšovala naděje dožití.

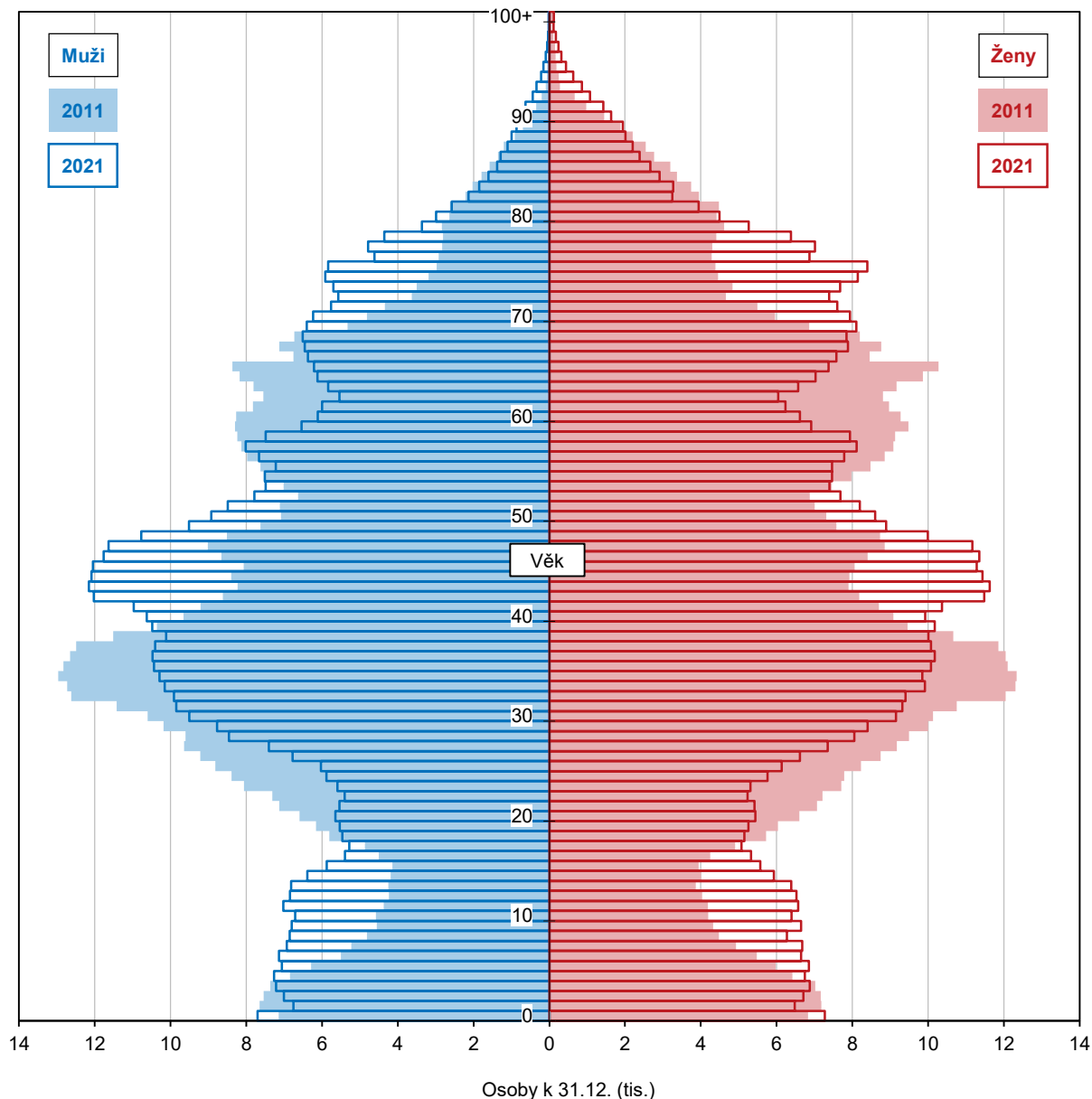


Mezi roky 2011 a 2021 se nejvíce zvedl podíl pětiletým věkovým skupinám 40-44 let a 45-49 let.

Podle pětiletých věkových skupin byly osoby v Praze v roce 2021 zastoupeny nejvíce ve věku 40-44 let (8,8 %), 45-49 let (8,5 %), a 35-39 let (8,0 %). V každé z těchto skupin bylo přes 100 tisíc osob. Oproti věkové struktuře z roku 2011 došlo k nejvýraznějšímu nárůstu podílu osob ve skupině 40-44 let (1,9 p. b.) 45-49 let (1,8 p. b.) 10-14 let (1,8 p. b.) a 70-74 let (1,7 p. b.). Naopak k nejvyššímu poklesu došlo u věkových skupin 60-64 let (-2,0 p. b.) 30-34 let (-1,9 p. b.) 25-29 let (-1,7 p. b.) a 20-24 let (-1,6 p. b.)

### Věkové složení obyvatel hl. m. Prahy v letech 2011 a 2021

Zdroj: ČSÚ



Podíl dětí ve věku 0-14 let byl nejvyšší v okrajových částech Prahy a nejnižší ve velkých částech v širším centru Prahy.

Nejvyšší podíl dětí ve věku 0-14 let byl v Praze v roce 2021 v okrajových městských částech, do kterých se stěhovaly mladé rodiny s dětmi, a to v částech Praha-Březiněves (23,9 %), Praha-Čakovice (22,9 %) a Praha-Kolovraty a Praha 22 (shodně 22,6 %). Nejnižší podíl osob ve věku 0-14 let byl v populačně největších městských částech, které měly dlouhodobě starou věkovou strukturu. Jednalo se o



Prahu 1 (11,9 %), Prahu 2 (13,5 %), Prahu 3 (13,8 %) a Prahu 4 a Prahu 10 (shodně 14,5 %).

Podíl seniorů starších 65 a více let byl nejvyšší v populačně velkých městských částech.

Nejvyšší podíl seniorů ve věku nad 65 let byl v městských částech Praha 11 (26,8 %), Praha 4 (23,2 %), Praha 12 a Praha 8 (shodně 23,1 %). Naopak nejmenší zastoupení seniorů starších 65 let bylo v roce 2021 v okrajových městských částech Praha-Dolních Měcholupy (11,3 %), Praha 22 (11,5 %) shodně s MČ Praha-Březiněves, a v Praze-Zličíně (13,1 %).

Průměrný věk obyvatel Prahy byl v posledních deseti letech ustálený, index stáří postupně klesal.

Průměrný věk obyvatel Prahy v roce 2021 byl 42,3. Mezi roky 2012 a 2021 se jeho hodnota skoro nezměnila. Index stáří<sup>3</sup> nabýval v Praze v roce 2021 hodnoty 123,4. Index stáří od roku 2012 do roku 2020 postupně každoročně klesal, mezi roky 2020 a 2021 se však mírně zvýšil.

Městskou částí s nejvyšším indexem stáří byla v roce 2021 Praha 11, s nejnižším pak Praha-Březiněves.

Na úrovni městských částí byl v roce 2021 počet osob ve věku 65 let a více vyšší než počet dětí (ve věku 0-14) v 22 z nich. Nejvyšší index stáří vykazovaly městské části Praha 11 (181,0), Praha 4 (160,2) Praha 8 (154,4), Praha 10 (151,1) a Praha 1 (150,2). Nejnižší index stáří byl v městských částech Praha-Březiněves (47,9) Praha 22 (50,6), Praha-Dolní Měcholupy (50,7) Praha-Vinoř (60,1) a Praha-Čakovice (61,5).

Index ekonomického zatížení měl v uplynulých deseti letech rostoucí tendenci.

Index ekonomického zatížení (tj. počet dětí ve věku 0-14 let a osob ve věku 65 a více let připadající na 100 osob ve věku 15-64 let) dosáhl v roce 2021 hodnoty 55,39. Tento index de facto udává zatížení produktivní složky populace (ve věku 15-64) složkou neproduktivní (starší lidé nad 65 let a děti ve věku 0-14 let). V rámci posledního desetiletí to byla nejvyšší roční hodnota tohoto indexu. V roce 2012 měl tento index hodnotu 45,57, v roce 2016 již 51,19, ale každoročně se zvyšuje již od roku 2007.

---

<sup>3</sup> tj. počet osob ve věku 65 let a více let připadající na 100 osob ve věku 0-14 let

