

1. Demografický vývoj

Územní změny, sídelní struktura

Stabilní sídelní struktura kraje od roku 1995.

Královéhradecký kraj se k 31. 12. 2021 rozkládal na ploše 4 759 km² a tvořil 6,0 % z rozlohy státu. Kraj má dlouhodobě stabilní sídelní strukturu, od roku 1995 je v kraji celkem 448 obcí, z toho k 31. 12. 2021 mělo 48 obcí statut města a 12 obcí statut městysu. V roce 2021 nevznikla na území Královéhradeckého kraje žádná obec ani nové město ani nový městys. Hustotou obyvatel 114 osob na 1 km² je kraj pod průměrem ČR s hodnotou 133 osob na 1 km². Mezi okresy má nejvyšší zalidnění okres Hradec Králové s počtem 182 osob na 1 km² a naopak nejnižší okres Rychnov nad Kněžnou s počtem 80 osob na 1 km².

Téměř dvě třetiny obyvatel bydlí nadále ve městech a jejich podíl dlouhodobě mírně klesá.

K 31. 12. 2021 měl Královéhradecký kraj celkem 542 583 obyvatel, což je 5,2 % obyvatel České republiky. Městské obyvatelstvo tvořilo již méně než dvě třetiny obyvatel, což představovalo 356 527 osob. Podíl obyvatel měst klesl od roku 2001 z 68,5 % na 65,7 %.

V krajském městě Hradec Králové žilo 16,7 % obyvatel kraje.

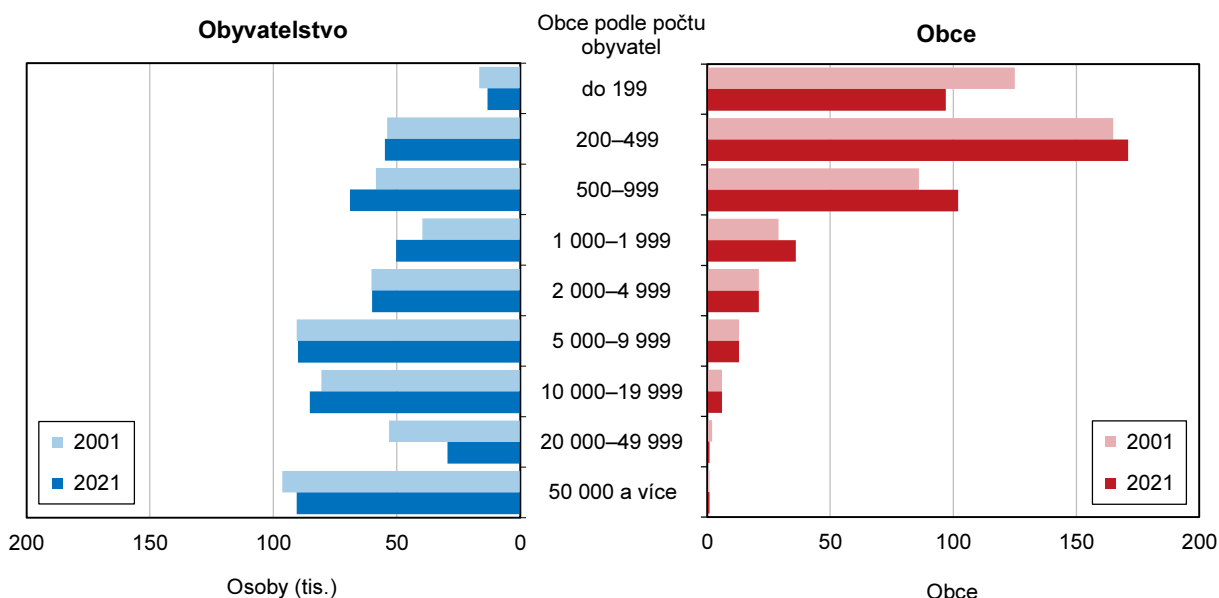
Krajské město Hradec Králové bylo k 31. 12. 2021 s 90 596 obyvateli v kategorii obcí 50 000–99 999 obyvatel, druhé největší město kraje s 29 430 obyvateli je Trutnov v kategorii 20 000–49 999 osob a třetí s 19 220 obyvateli je město Náchod. Od roku 2018 se město Náchod dostalo pod hranici 20 tisíc obyvatel a výrazně se tak změnila kategorie větších měst s 20 000–49 999 (Trutnov) a s 10 000–19 999 obyvateli, kterých je nyní šest v pořadí Náchod, Jičín, Dvůr Králové nad Labem, Jaroměř, Vrchlabí a Rychnov nad Kněžnou.

Ve venkovských obcích se počet obyvatel zvyšuje, nejvíce přibýlo obcí v kategorii 500–999 obyvatel, naopak 28 nejmenších do 200 obyvatel ubylo.

Ve 400 venkovských obcích (nemají statut města) žilo k 31. 12. 2021 celkem 186 056 obyvatel, tj. 34,3 % krajské populace. Za dvacet let se zvýšil počet obcí s 200–1 999 obyvateli, nejvíce přibýlo obcí s 500–999 obyvateli, kterých bylo již 102 oproti 86 v roce 2001. Nejčetnější je nadále kategorie obcí s 200–499 obyvateli. Naopak nejmenších obcí do 199 obyvatel 28 ubylo.

Graf 1.1 Sídelní struktura Královéhradeckého kraje v letech 2001 a 2021 (stav k 31. 12.)

Zdroj: ČSÚ

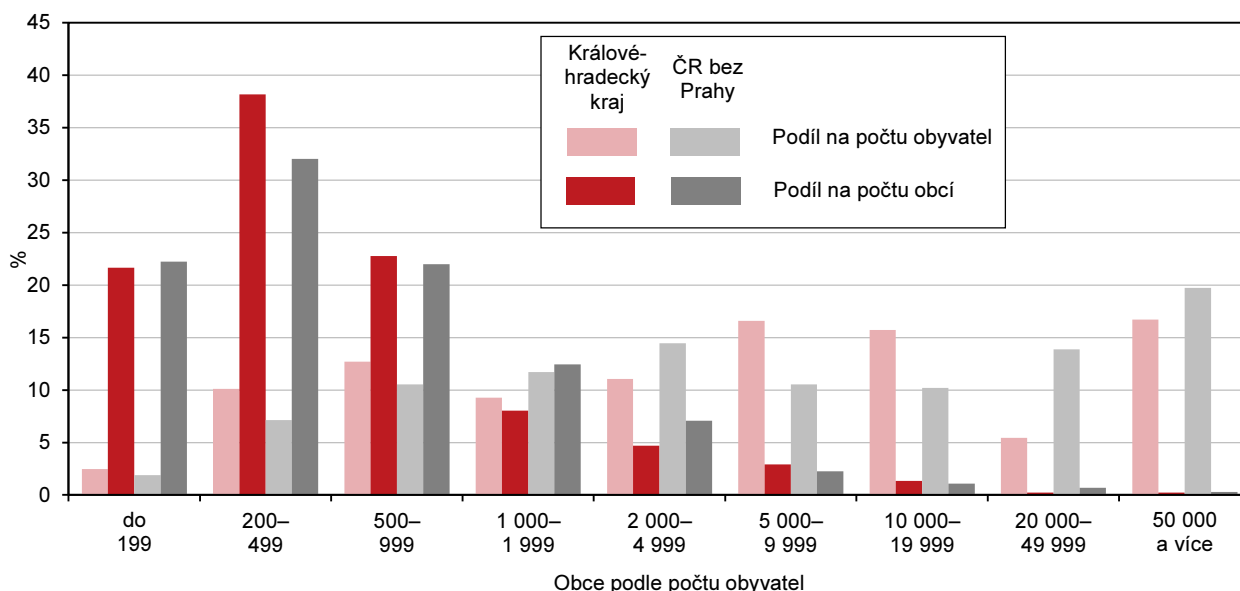


Nejvíce obyvatel přibýlo od roku 2001 v obcích s 500–1 999 osob.

Z hlediska velikosti obcí podle počtu obyvatel přibýlo ve srovnání s rokem 2001 téměř 21,3 tisíc obyvatel v obcích s 500–1 999 obyvateli, v tom v obcích v kategorii 1 000–1 999 obyvatel celkem 10,5 tisíc osob a v kategorii s 500–999 obyvateli celkem 10,8 tisíc osob. Naproti tomu 3,3 tis. osob ubylo v nejmenších obcích do 199 obyvatel.

Graf 1.2 Sídlní struktura Královéhradeckého kraje a České republiky (bez Prahy) k 31. 12. 2021

Zdroj: ČSÚ



V obcích do 2 000 obyvatel bydlí třetina obyvatel kraje a tato kategorie je početně dlouhodobě stabilní.

Ve 406 obcích do 2 000 obyvatel bydlí více než třetina obyvatel kraje a tato velikostní skupina obcí nezaznamenala podle počtu obcí větší výkyvy. Od roku 2000 do roku 2016 jich bylo 405 a nyní o jednu obec více. Ke konci roku 2021 v nich žilo celkem 187 384 osob, tj. 34,5 % obyvatel kraje a jejich podíl se postupně zvyšuje. V roce 2001 to bylo 405 obcí, v nichž bydlelo 168 489 osob, tj. o 11,1 % méně.

Oproti ČR má kraj větší zastoupení obcí v kategorii 200–499 obyvatel a menší v obcích s 1 000–1 999 obyvateli.

V porovnání s Českou republikou má kraj větší zastoupení v počtu obcí do 1 tisíce obyvatel, 82,6 % proti 76,2 % ke konci roku 2021. V kategorii 200–499 osob převyšuje průměr ČR o 6,2 p. b. a u obcí s 500–999 obyvateli je to jen o 0,8 p. b. více. Dále měl kraj větší podíl menších měst s 5 000–19 999 obyvateli, a to 4,2 % proti 3,3 % v celé republice.

Vývoj počtu obyvatel

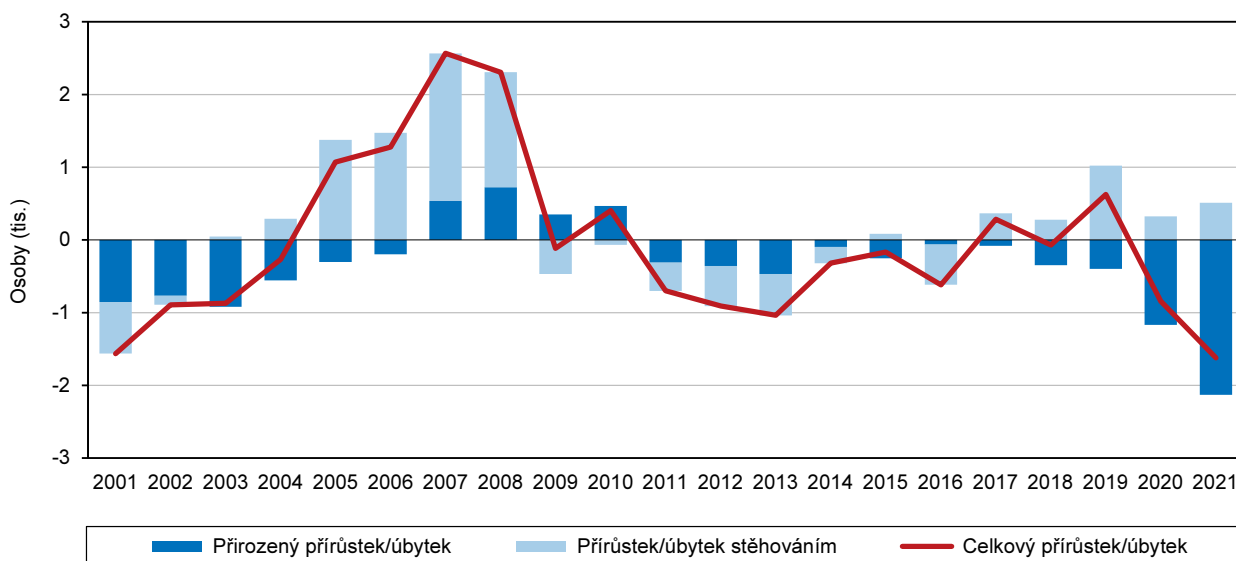
V roce 2021 došlo k nejvyššímu celkovému úbytku obyvatel kraje v jeho historii, a to přirozenou měnou.

Podle výsledků sčítání lidu, domů a bytů 2021 a navazující demografické bilance obyvatel měl Královéhradecký kraj k 31. 12. 2021 celkem 542 583 obyvatel. Od vzniku kraje v roce 2000 obyvatelstvo čtyři roky ubývalo, zejména vlivem přirozeného úbytku. Zlom nastal v roce 2005 důsledkem migrace v období ekonomického růstu a až do roku 2008 počet obyvatel rostl. Následkem krize nastal opět v roce 2009 celkový meziroční úbytek obyvatel migrací. Další rok došlo ještě k celkovému přírůstku obyvatel vlivem přirozené změny a od roku 2011 obyvatelstvo kraje jen ubývalo přirozeně i vlivem migrace. Až v roce 2017 a 2019 došlo k celkovému přírůstku obyvatel kraje vyšší migrací. Přirozený přírůstek nastal pouze v letech 2007 až 2010, kdy se narodilo více dětí, než zemřelo obyvatel. V letech 2020 a 2021 nastal celkový úbytek převahou zemřelých nad počtem narozených dětí a v roce 2021 byl nejvyšší v historii kraje.



Graf 1.3 Pohyb obyvatel v Královéhradeckém kraji

Zdroj: ČSÚ



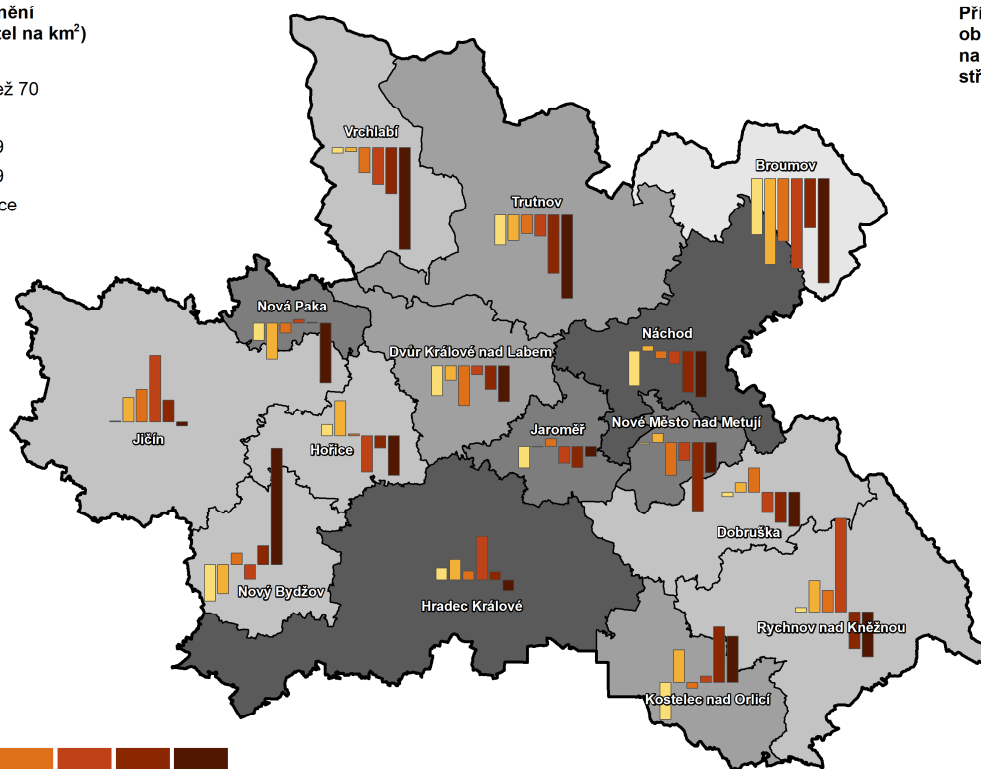
Obyvatelstvo ubylo v okresech Trutnov a Náchod, trvale nejvíce ve správním obvodu ORP Broumov.

Demografický vývoj v uplynulých letech byl ovlivněn úbytkem obyvatel při hranici s Polskem, zejména v okresech Trutnov a Náchod. Z pohledu nižších územních celků správních obvodů obcí s rozšířenou působností (ORP) pak ve všech sledovaných letech období 2016–2021 nejvíce ve správním obvodu ORP Broumov, dále ve správních obvodech ORP Dvůr Králové nad Labem, Trutnov, Vrchlabí a kromě roku 2017, resp. 2016, také ve správním obvodu ORP Náchod a Nové Město nad Metují.

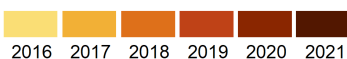
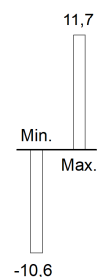
Pohyb obyvatel ve správních obvodech obcí s rozšířenou působností Královéhradeckého kraje v letech 2016 až 2021

Hustota zalidnění (počet obyvatel na km²) k 31. 12. 2021

- Méně než 70
- 70–99
- 100–129
- 130–159
- 160 a více



Přírůstek/úbytek obyvatel na 1 000 obyvatel středního stavu



Zdroj: ČSÚ

Celkový přírůstek obyvatel nastal v okresech Hradec Králové, Jičín a Rychnov nad Kněžnou.

Naopak v okresech Hradec Králové, Jičín a Rychnov nad Kněžnou došlo v roce 2021 proti roku 2016 k celkovému přírůstku obyvatel. Každoročně přibývalo obyvatelstvo ve sledovaném období kromě roku 2021 ve správních obvodech ORP Jičín a Hradec Králové.

Věková struktura, index stáří

Obyvatelstvo kraje je v ČR mezi kraji nejstarší, podíl seniorů je mezi kraji nejvyšší.

Královéhradecký kraj patří mezi populačně nejstarší kraje České republiky. I v roce 2021 měl nejvyšší podíl obyvatel ve věku nad 65 let (22,4 %) a nejnižší podíl obyvatel ve věku 15–64 let (61,9 %). Podílem dětí (15,7 %) zaujal kraj 10. příčku.

Průměrný věk 43,6 let je mezi kraji druhý nejvyšší za Zlínským krajem.

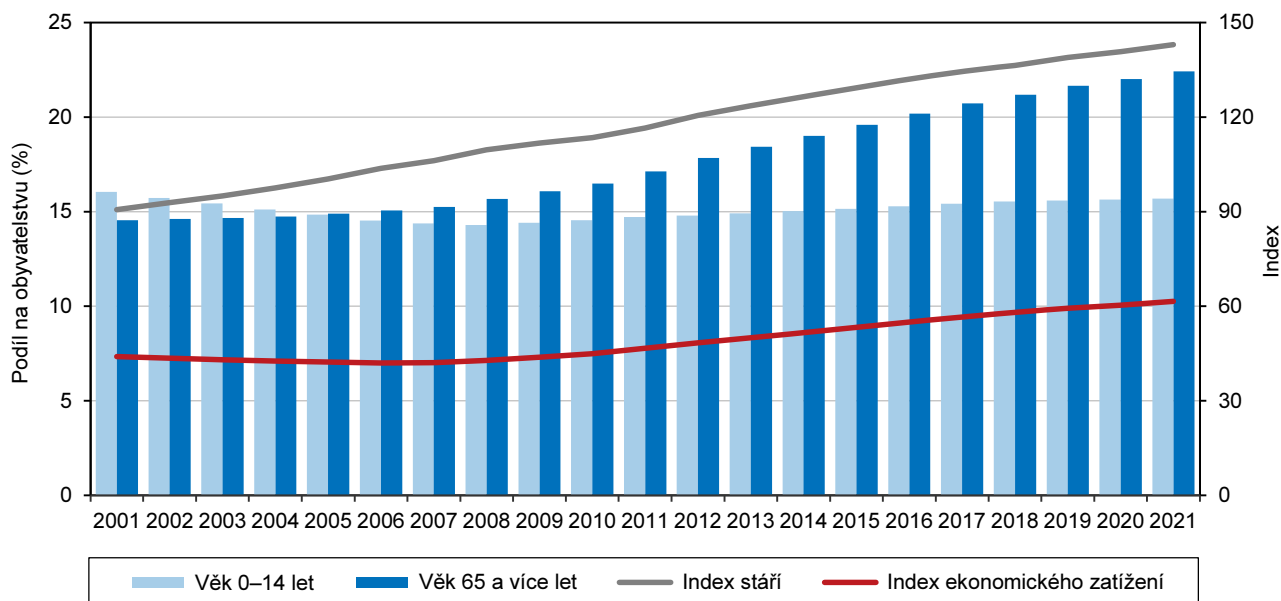
Věkové složení populace charakterizuje také ukazatel průměrný věk obyvatel, který ke konci roku 2021 dosáhl již 43,6 let, u mužů 42,1 let a u žen 45,1 let. Průměrný věk v kraji dlouhodobě převyšuje celorepublikový průměr i podle pohlaví. Mezi kraji ČR byl průměrný věk od roku 2013 do roku 2017 nejvyšší, do roku 2012 to bylo vždy druhé místo za hl. městem Prahou a od roku 2018 je to druhé pořadí s nepatrným rozdílem za Zlínským krajem. Průměrný věk mužů v roce 2021 byl nejvyšší mezi kraji a u žen to bylo druhé místo.

Průměrný věk kraje byl překročen v okresech Hradec Králové, Náchod a Trutnov.

V okresním pohledu je nejvyšší průměrný věk v okresech Náchod a Trutnov s hodnotou shodně 43,8 let a naopak nejnižší v okrese Rychnov nad Kněžnou 43,0 let. Nad průměrem kraje má hodnotu i v okrese Hradec Králové. 40letou hranici překročil kraj v roce 2004. V roce 2011 dosáhl poprvé i průměrný věk mužů hranici 40let.

Graf 1.4 Věková struktura a věkové indexy obyvatel v Královéhradeckém kraji (stav k 31. 12.)

Zdroj: ČSÚ



Index stáří se dlouhodobě zvyšuje a s hodnotou 142,9 je nejvyšší mezi kraji.

Index stáří vyjadřuje poměr mezi dětmi a seniory. V kraji se tento index dlouhodobě zvyšuje, v roce 2005 poprvé převýšil počet seniorů počet dětí, a to o 259 osob, v roce 2021 to bylo o 36,5 tisíc osob. Na 100 dětí ve věku 0–14 let připadlo v kraji koncem roku 2021 již 142,9 osob 65letých a starších, přitom průměrně v České republice to bylo 128,1 seniorů. Mezi kraji je to ve sledovaném období 2016–2021 ve všech letech nejvyšší hodnota.



Index stáří u žen dosáhl hodnoty 169,2 a u mužů 118,0.

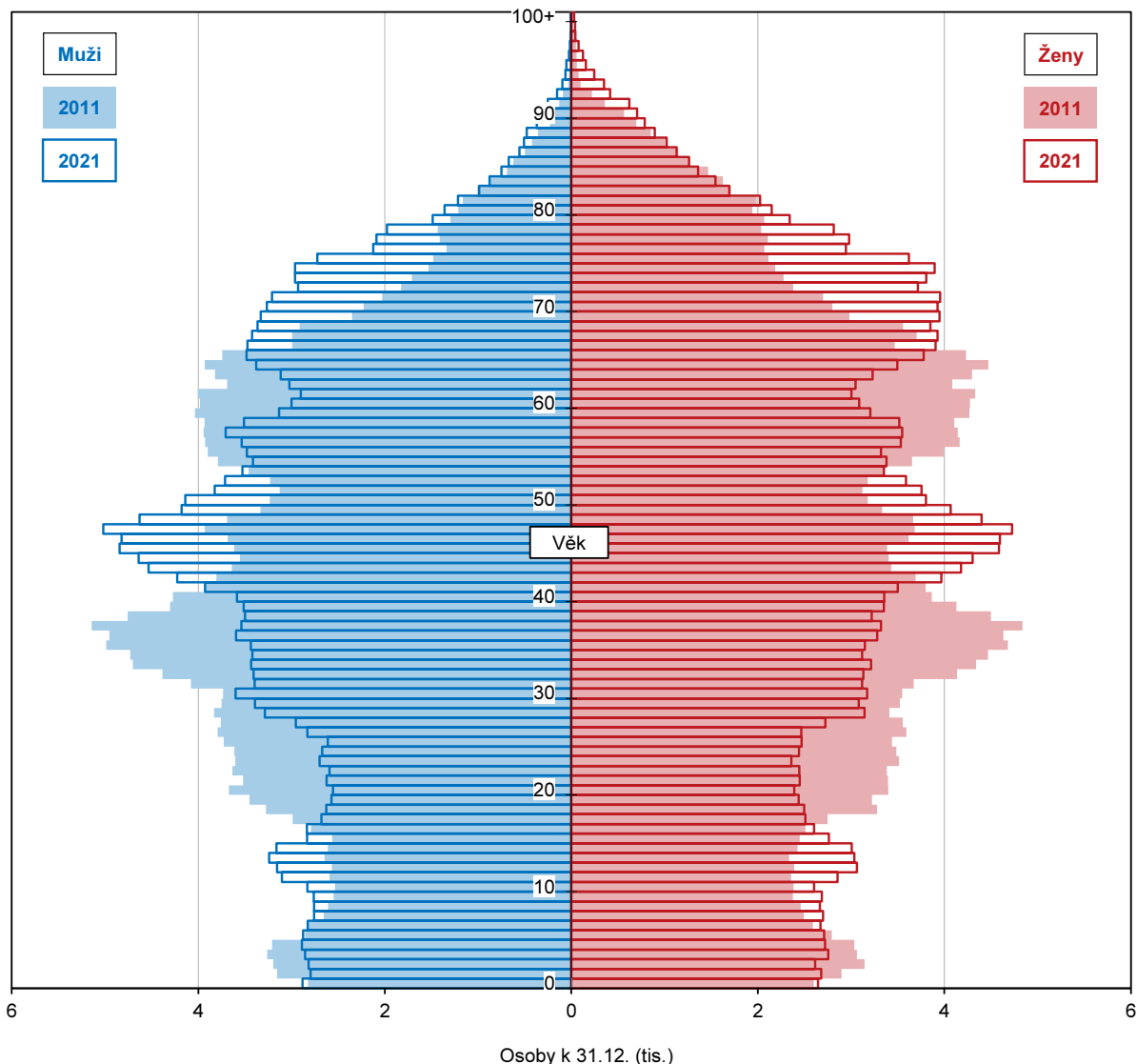
Index stáří u žen dosáhl hodnoty 169,2 a počet senierek překročil počet dívek už v roce 1996. Index stáří u mužů měl v roce 2021 hodnotu 118,0 a senioři–muži překročili početně chlapce až v roce 2014.

Index stáří je nejvyšší v okrese Náchod a Trutnov a nejnižší v okrese Rychnov nad Kněžnou.

Podle území okresů dosáhl index stáří nejvyšší hodnoty v okresech Náchod (147,2) a Trutnov (147,1). Nejnižší byl v okrese Rychnov nad Kněžnou (134,5).

Graf 1. 5 Věkové složení obyvatel Královéhradeckého kraje v letech 2011 a 2021

Zdroj: ČSÚ

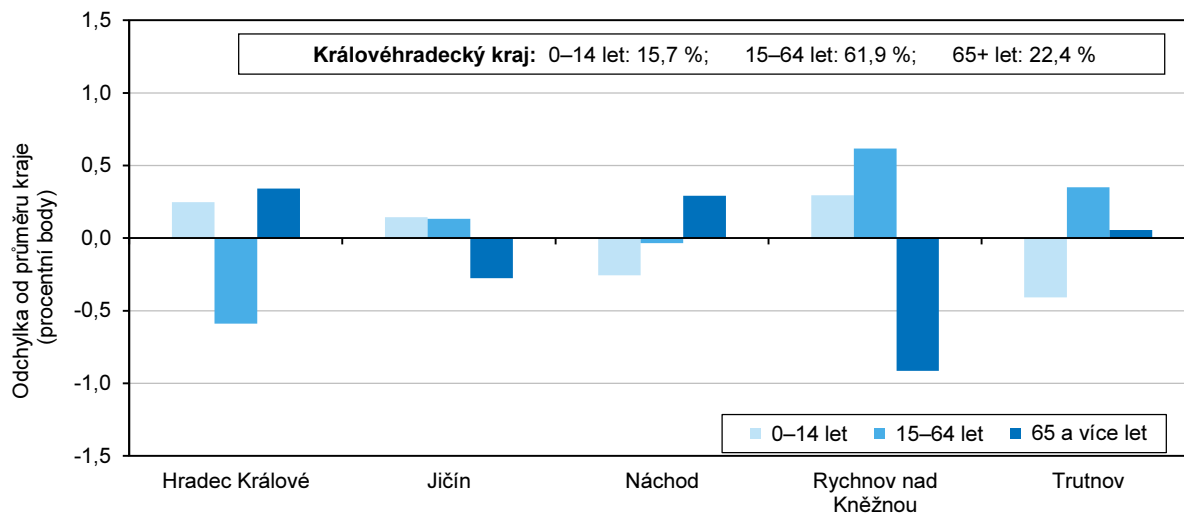


Index ekonomického zatížení se v roce 2021 proti roku 2016 zvýšil o 6,6 procentních bodů.

Vlivem vysokého podílu seniorů má kraj i nejvyšší ekonomické zatížení populace měřené indexem ekonomického zatížení mezi kraji v České republice. Udává počet dětí a seniorů na 100 obyvatel v produktivním věku a v roce 2021 byla jeho hodnota již 61,6 s nárůstem o 6,6 p. b. proti roku 2016. V roce 2001 dosahoval tento index hodnoty 44 a 50 v roce 2013. Mezi okresy byl nejvyšší v okrese Hradec Králové.

Graf 1.6 Srovnání věkové struktury obyvatel v okresech Královéhradeckého kraje k 31. 12. 2021

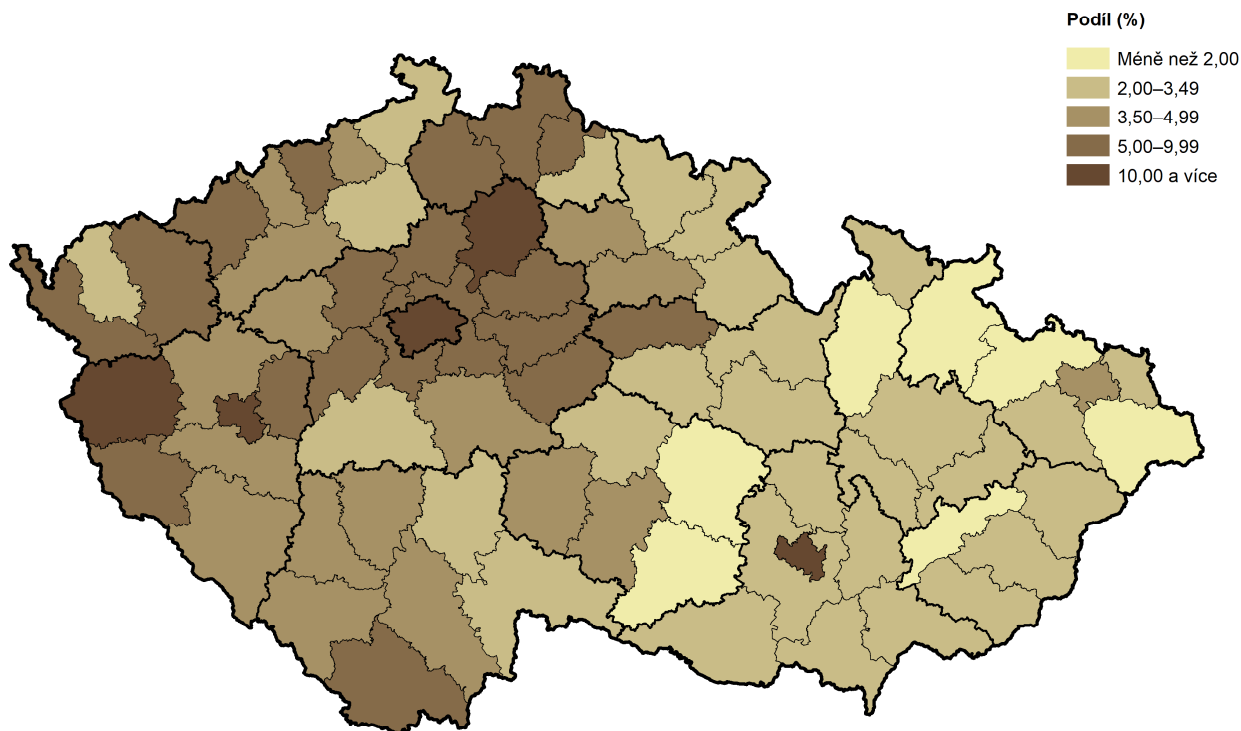
Zdroj: ČSÚ



V roce 2021 žilo v kraji 3,5 % cizinců z celkového počtu obyvatel.

Z celkového počtu obyvatel žilo v kraji ke konci roku 2021 celkem 18 799 cizinců (bez azylantů), tj. 3,5 %. Jejich podíl se ve sledovaném období od roku 2016 zvýšil o 0,9 p. b. Nejvyšší byl jejich podíl v okrese Hradec Králové (4,3 %) a nejnižší v okrese Náchod (2,8 %).

Cizinci podle okresů k 31. 12. 2021

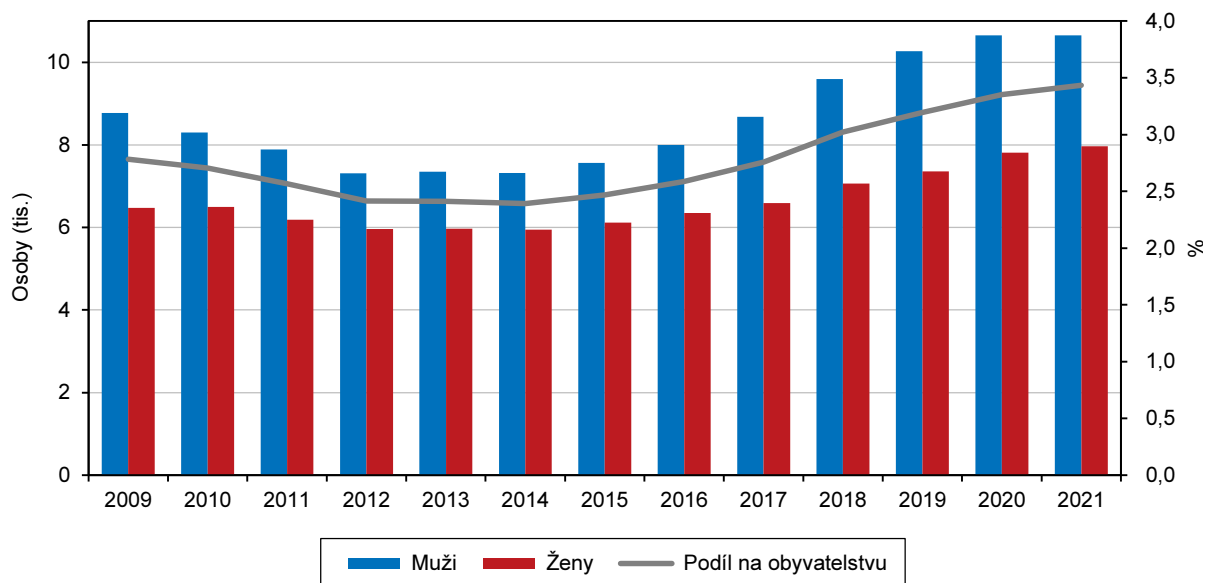


Pramen: Ředitelství služby cizinecké policie



Graf 1.7 Cizinci (bez osob s platným azylem) v Královéhradeckém kraji (stav k 31. 12.)

Pramen: Ředitelství služby cizinecké policie



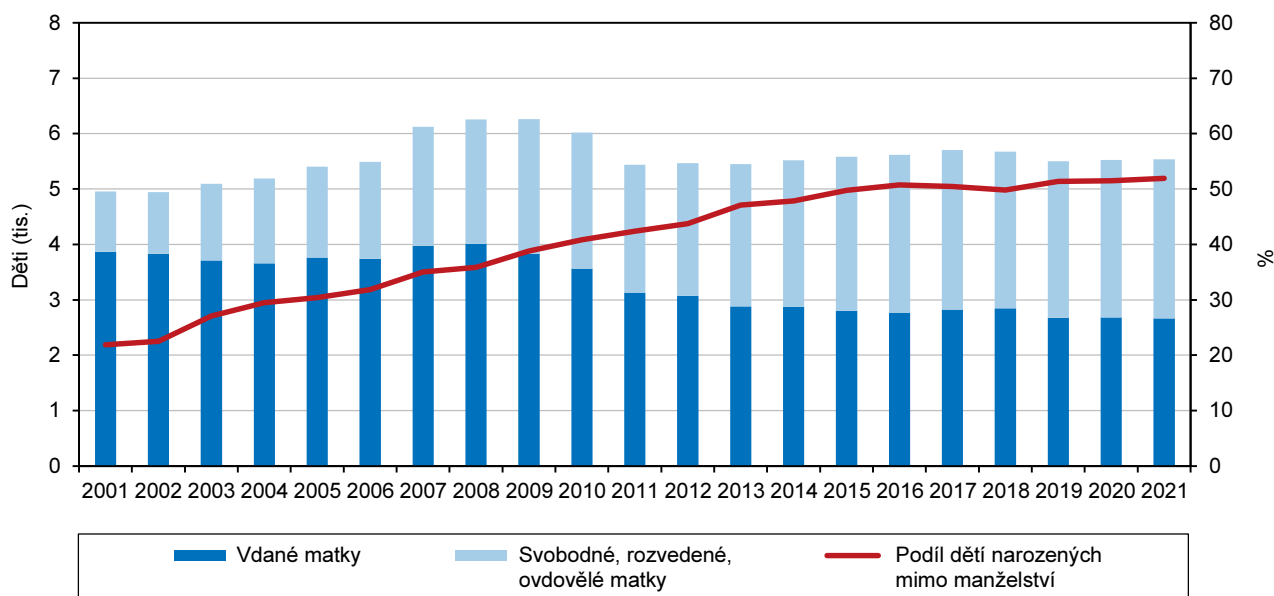
Demografické události

Porodnost v kraji poslední dva roky stoupala.

V průběhu roku 2021 se v Královéhradeckém kraji živě narodilo 5 537 dětí, tj. 10,2 dětí na 1 000 obyvatel středního stavu (2 882 chlapců a 2 655 dívek). Meziročně to bylo o 11 dětí více. V uplynulých dvou letech porodnost stoupala.

Graf 1.8 Živě narozené děti podle rodinného stavu matky a podíl dětí narozených mimo manželství v Královéhradeckém kraji

Zdroj: ČSÚ



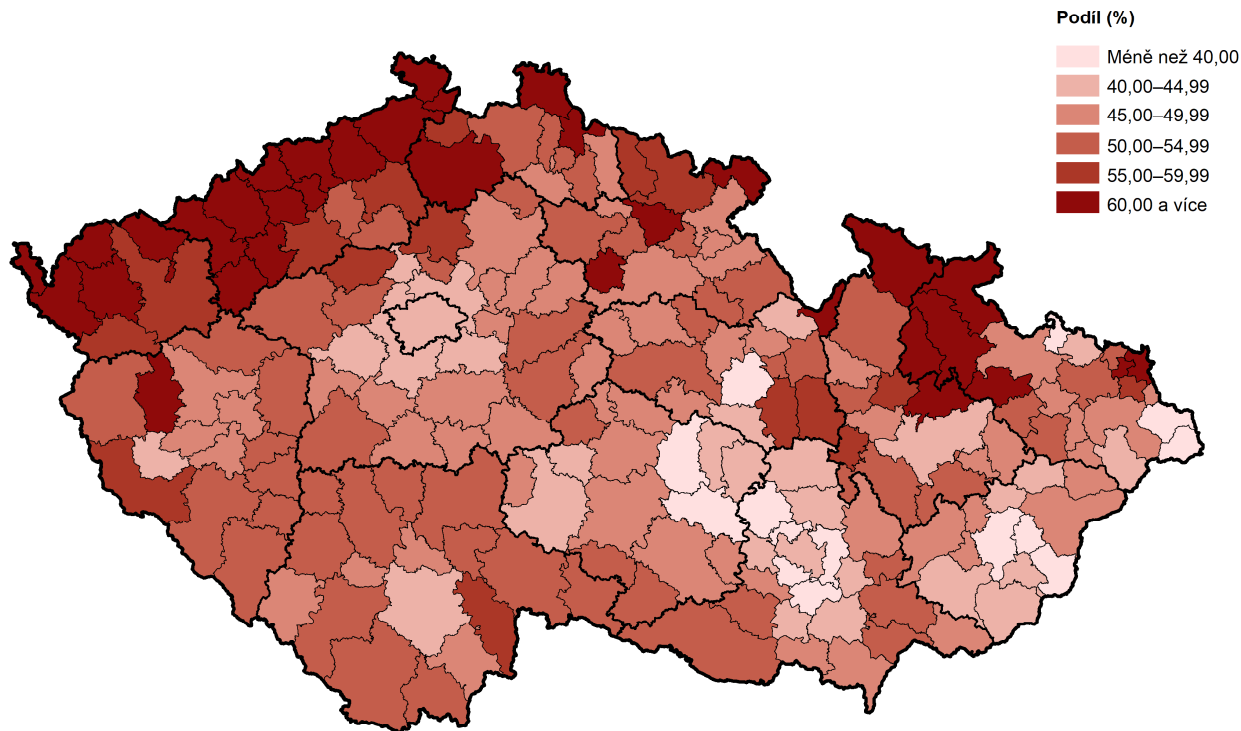
Mimo manželské svazky se nadále rodí více než polovina dětí.

Mimo manželství se v roce 2021 narodilo 51,9 % dětí. Pokračoval dlouhodobý růst podílu dětí narozených mimo manželství, který v roce 2001 dosahoval 21,9 %, v roce 2010 již dvě pětiny a v roce 2016 činil 50,7 %. Od roku 2009 je krajský podíl trvale nad republikovou hodnotou, v roce 2021 ji překročil o 3,4 p. b.

Největší podíl dětí narozených mimo manželství byl ve správních obvodech ORP Broumov, Nový Bydžov a Dvůr Králové nad Labem.

V územní struktuře správních obvodů ORP bylo nejvíce dětí narozených mimo manželství ve správních obvodech ORP Broumov (65,5 %), Nový Bydžov a Dvůr Králové nad Labem (60,6 %). Vyšší podíl než průměr kraje zaznamenalo devět správních obvodů ORP. Pouze pět správních obvodů mělo více dětí narozených v manželství, z nich nejvíce ve správním obvodu ORP Hradec Králové, kde byl podíl dětí narozených mimo manželství nejnižší, a to 46,7 %.

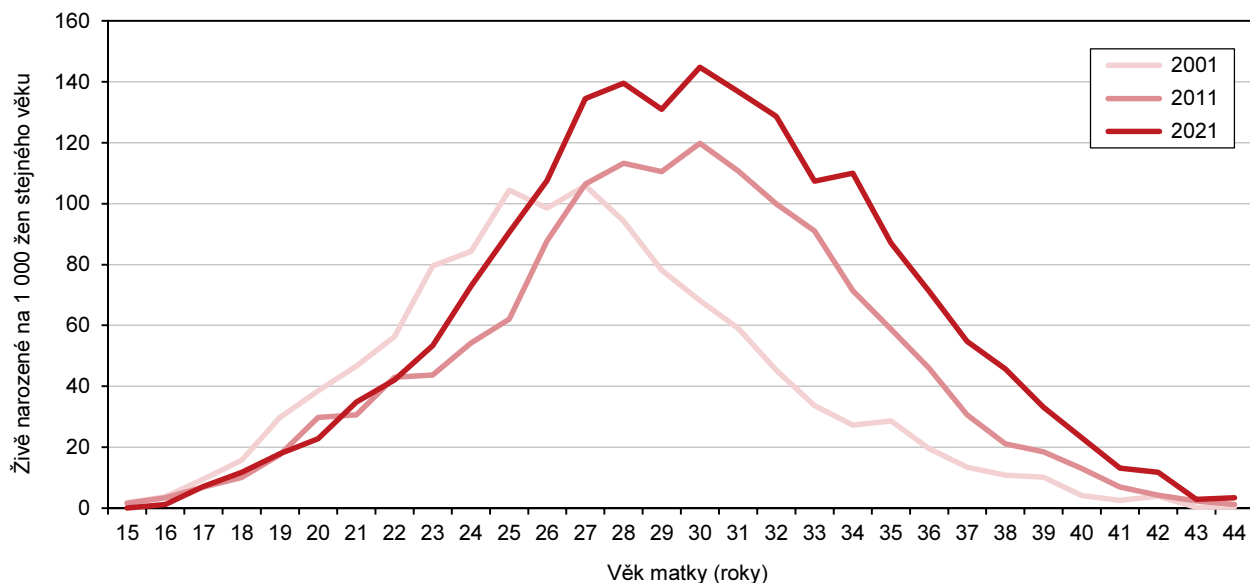
Živě narození mimo manželství ve správních obvodech obcí s rozšířenou působností v roce 2021



Zdroj: ČSÚ

Graf 1.9 Míry plodnosti podle věku matky v Královéhradeckém kraji

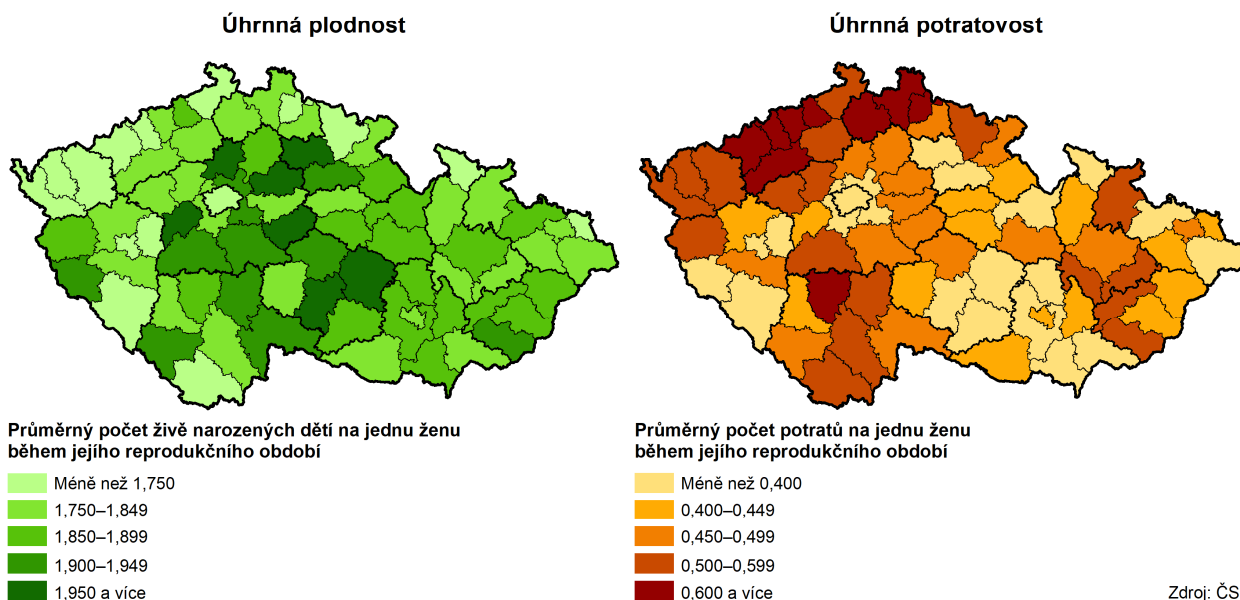
Zdroj: ČSÚ



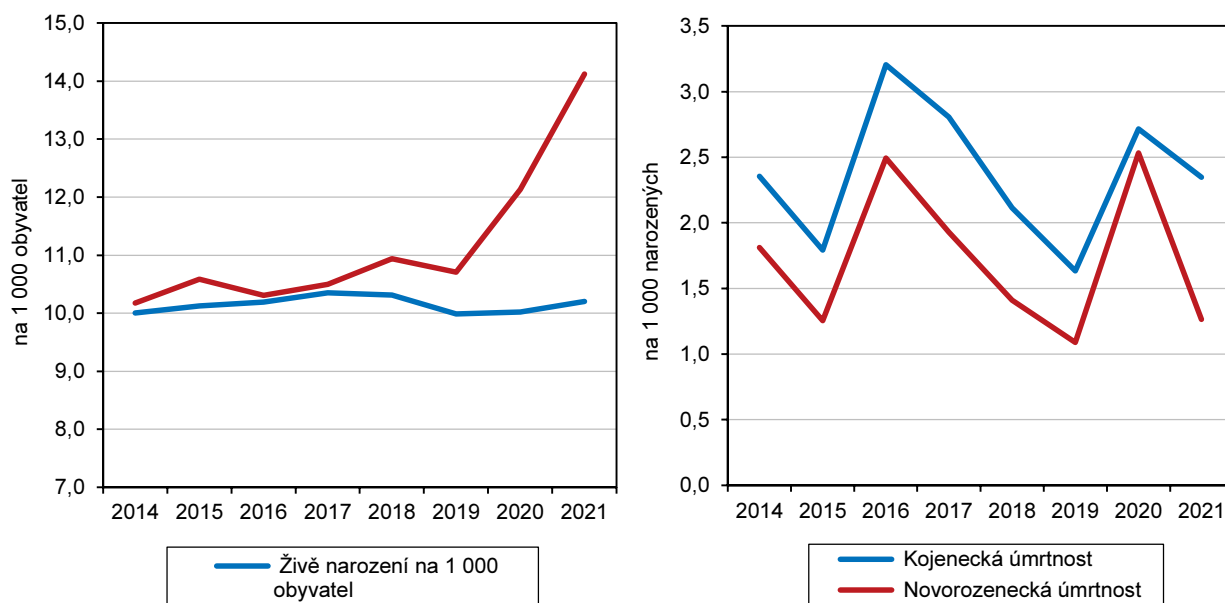
Průměrný věk matky při narození dítěte byl v roce 2021 již 31 let a neustále se zvyšuje.

Průměrný věk matky při narození dítěte se nadále zvyšuje, v roce 2021 byl v dlouhodobém vývoji nejvyšší a činil 31,0 let, u prvního dítěte 29,2 let, u druhého 31,9 let a u třetího 34,1 let. Věk matky u třetího dítěte dosáhl maxima 34,6 let v roce 2015. Míra plodnosti byla v roce 2001 nejvyšší u matek 25 a 27letých, v roce 2011 a 2021 u matek 30letých.

Úhrnná plodnost a úhrnná potratovost v okresech v roce 2021



Graf 1.10 Porodnost a úmrtnost, novorozenecká a kojenecká úmrtnost v Královéhradeckém kraji
Zdroj: ČSÚ



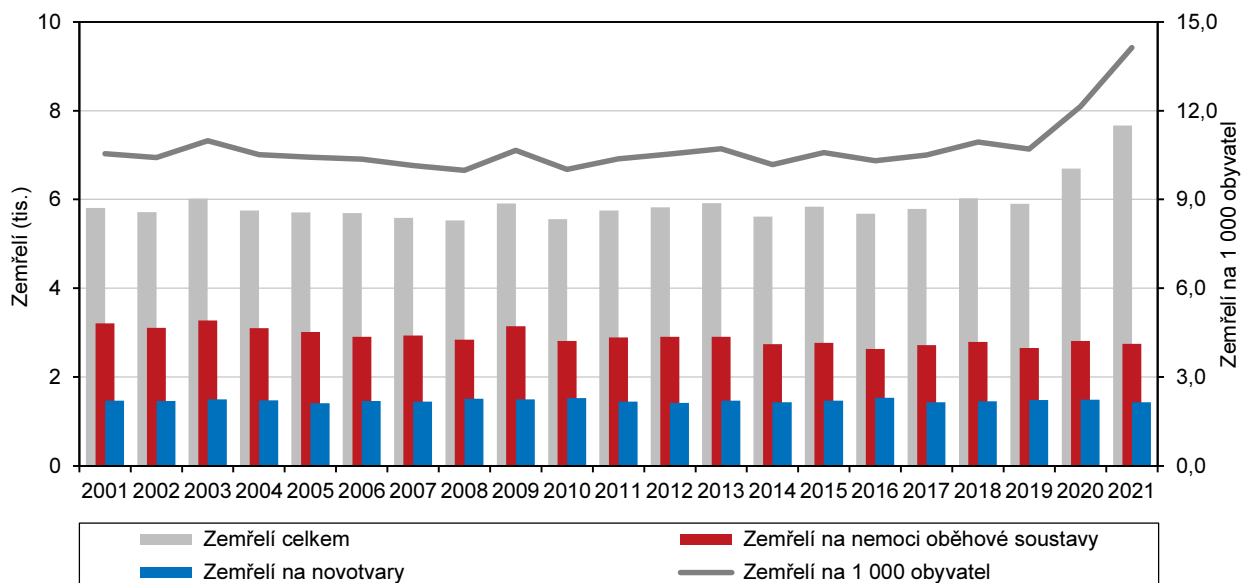
V letech 2020 a 2021 zemřelo nejvíce osob od roku 2000.

Počet obyvatel byl v letech 2020 a 2021 ovlivněn pandemií, v obou letech byly počty zemřelých nejvyšší od vzniku krajů v roce 2000, stejně tomu bylo v ostatních krajích. V Královéhradeckém kraji zemřelo v roce 2021 celkem 7 668 osob a v roce 2020

celkem 6 694 osob, v přepočtu na 1 000 obyvatel středního stavu to bylo 14,1 ‰ resp. 12,1 ‰. Úmrtnost předchozích let vykazovala stabilní trend mezi 10,0–11,0 ‰. Převažovala úmrtí na nemoci oběhové soustavy, novotvary a covid-19.

Graf 1.11 Zemřelí v Královéhradeckém kraji

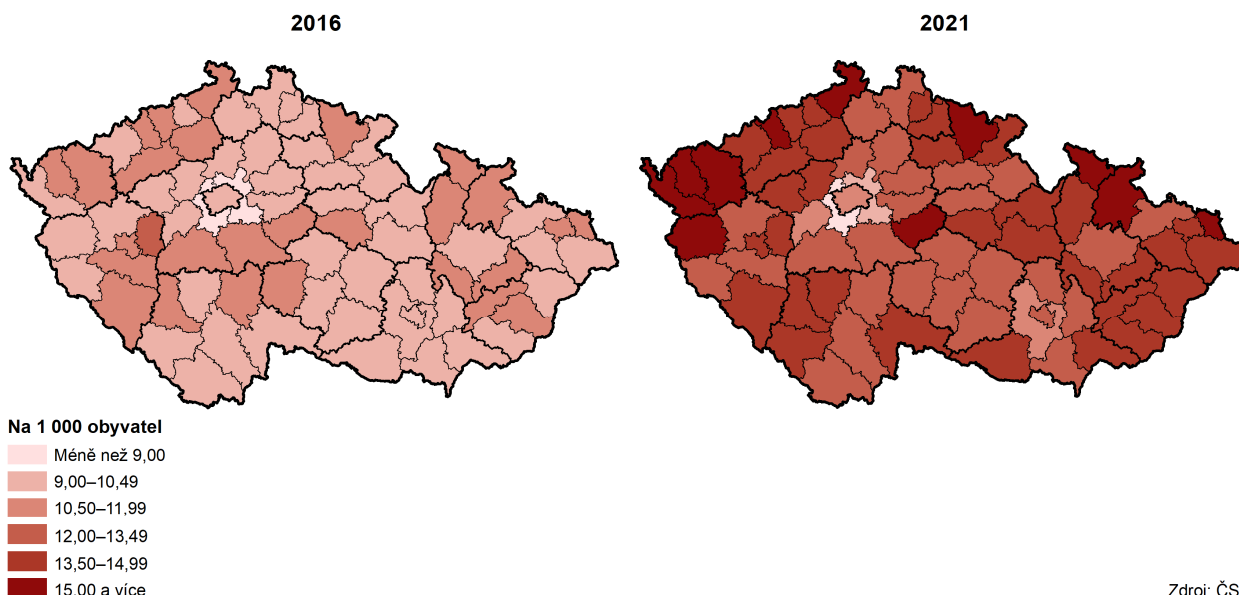
Zdroj: ČSÚ



Úmrtnost byla nejvyšší v okresech Trutnov a Náchod.

Vysoká úmrtnost postihla celé území republiky i napříč okresy. Nejnižší byla zaznamenána v okresech Hradec Králové a Rychnov nad Kněžnou. Relativně nejvíce obyvatel zemřelo v roce 2021 v okrese Trutnov (15,8 ‰) a Náchod (14,9 ‰).

Zemřelí podle okresů v letech 2016 a 2021



Od roku 2017 přibývá obyvatel kraje pouze migrací, nejvyšší migrační přírůstek byl v roce 2019.

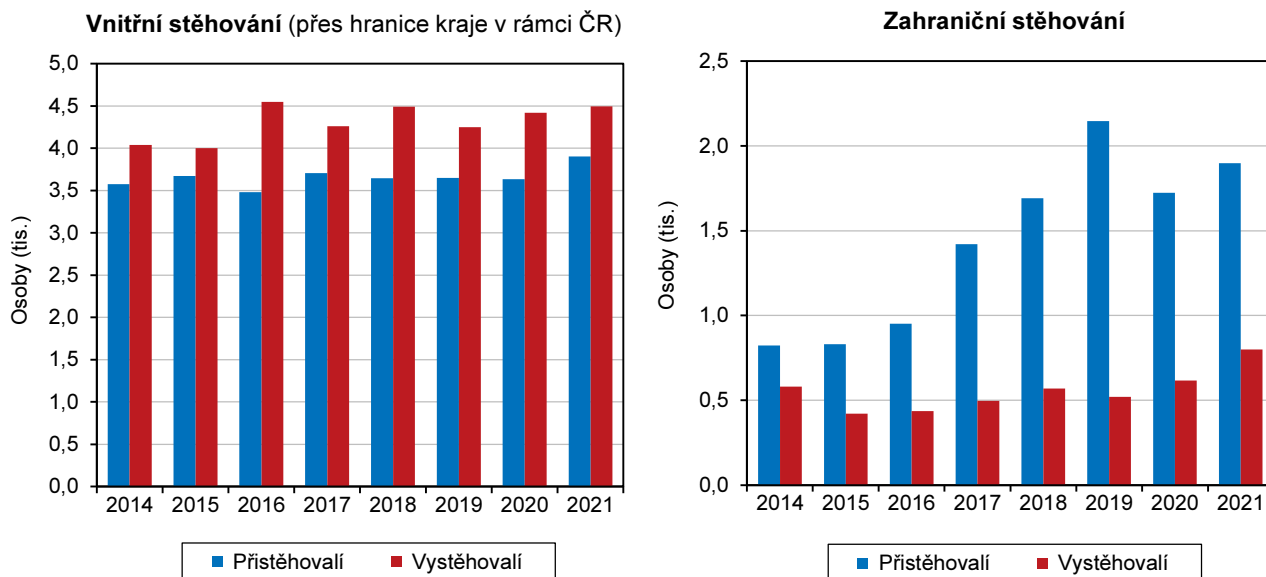
Vzhledem k dlouhodobému úbytku obyvatel přirozenou měnou má na růst populace vliv hlavně migrace, která byla v letech 2009 až 2016 (kromě roku 2015) záporná. Od roku 2017 přibývá obyvatel kraje vlivem stěhování, zejména zahraničního.



K 31. 12. 2021 činilo migrační saldo 509 osob, nejvyšší v počtu 1 023 osob bylo v roce 2019.

Graf 1.12 Migrace v Královéhradeckém kraji

Zdroj: ČSÚ



Nejvíce se lidé stěhovali do okresu Hradec Králové.

Přírůstek obyvatel v důsledku stěhování byl v roce 2021 zaznamenán ve všech okresech kraje s výjimkou okresu Trutnov, kde se počet obyvatel stěhování snížil o 86 osob, tj. o 0,7 ‰. Absolutně i relativně se počet obyvatel důsledkem stěhování nejvíce zvýšil v okrese Hradec Králové (přírůstek 344 obyvatel, tj. 2,1 ‰).

Kladná migrace v posledních pěti letech byla z důvodu zahraničního stěhování, které se týkalo více mužů.

Z kraje se v průběhu roku 2021 vystěhovalo celkem 5 293 obyvatel, z toho 4 494 do ostatních krajů ČR a 799 do ciziny. Do ciziny se stěhovalo více mužů než žen (67,0 %). Do kraje se přistěhovalo 5 802 obyvatel, z toho 3 904 z jiných krajů ČR a 1 898 obyvatel z ciziny. Podíl přistěhovalých mužů z ciziny byl opět vyšší než podíl přistěhovalých žen (muži 59,1 %).

Sňatečnost v roce 2021 meziročně vzrostla, v roce 2020 byla nejnižší v dlouhodobém vývoji.

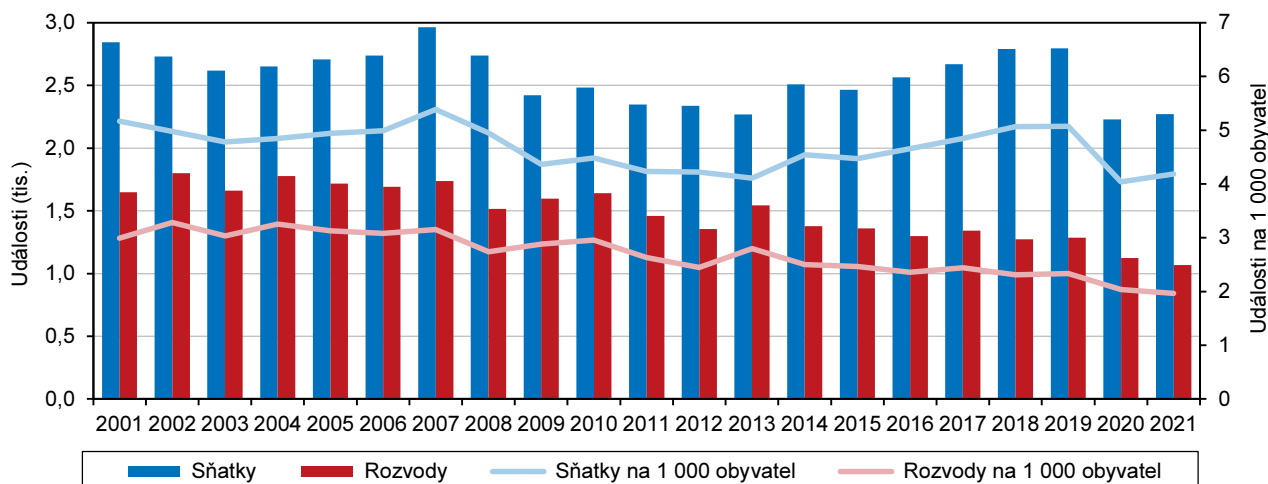
V roce 2021 bylo v kraji uzavřeno 2 272 sňatků, což bylo meziročně o 44 sňatků více, tj. o 2 %. Protiepidemická opatření ovlivnila množství uzavírání sňatků nejvíce v roce 2020, kdy bylo v dlouhodobém vývoji uzavřeno nejméně sňatků. V roce 2021 se dostal počet uzavřených sňatků na úroveň roku 2013. V relativním vyjádření bylo uzavřeno 4,2 sňatků na 1 000 obyvatel středního stavu, v roce 2020 byla sňatečnost 2,0 ‰, což bylo nejméně od roku 2001. Absolutně nejvíce sňatků bylo uzavřeno v okrese Hradec Králové (688 sňatků), relativně v okrese Rychnov nad Kněžnou (4,5 ‰).

Rozvodovost postupně klesá.

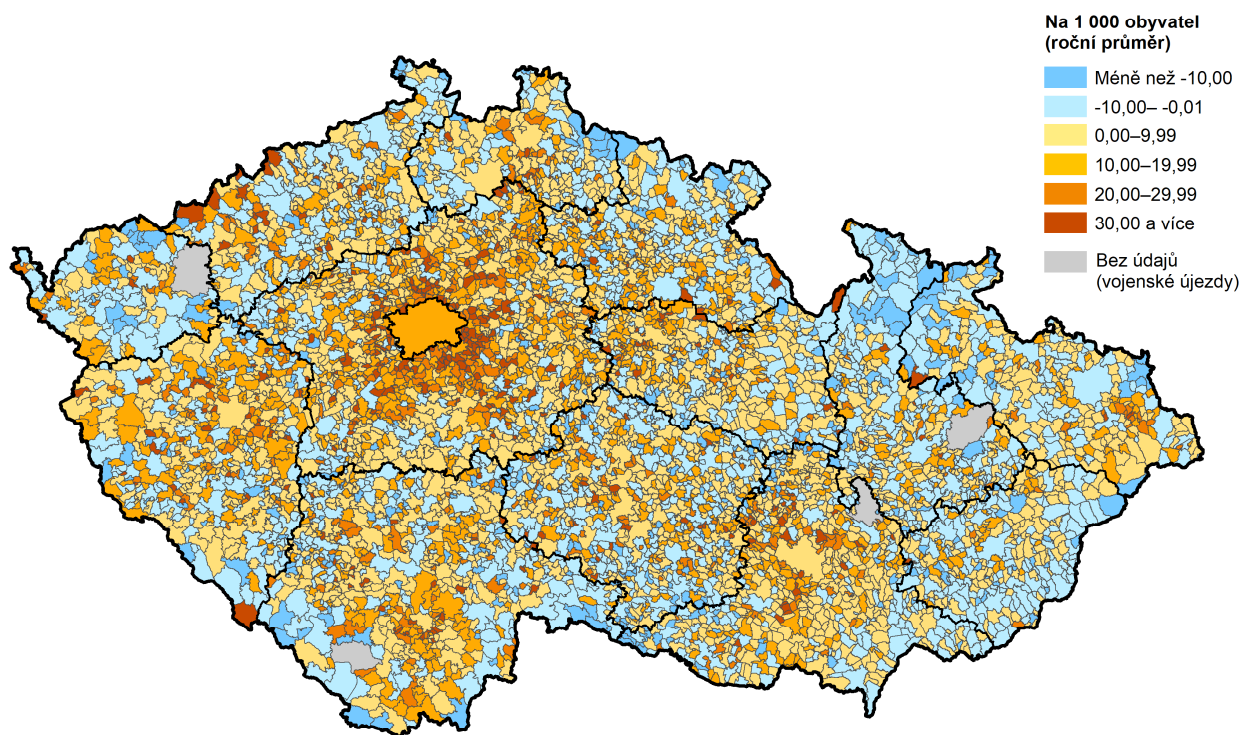
V roce 2021 bylo v kraji 1 068 manželství ukončeno rozvodem, v porovnání s rokem 2020 to bylo o 56 rozvodů méně, tj. o 5,0 %. Na 1 000 obyvatel středního stavu byla v kraji rozvedena 2,0 manželství. Hrubá míra rozvodovosti je meziročně beze změn a dlouhodobě postupně klesá. Nejvíce manželství bylo rozvedeno v absolutním vyjádření v okrese Hradec Králové (305 rozvodů) v relativním vyjádření v okrese Rychnov nad Kněžnou (2,3 ‰).

Graf 1.13 Sňatky a rozvody v Královéhradeckém kraji

Zdroj: ČSÚ



Celkový přírůstek/úbytek počtu obyvatel v obcích v letech 2016 až 2021



Zdroj: ČSÚ

Naděje dožití

Naděje dožití patří k nejvyšší v ČR.

Ukazatel naděje dožití odráží i kvalitu života a jeho hodnota je v kraji dlouhodobě příznivá a dosahuje nejvyšších hodnot mezi kraji České republiky. Vlivem vysoké úmrtnosti v posledních dvou letech došlo ke zkrácení demografického ukazatele průměrné délky života při narození.

Chlapec narozený v roce 2021 v Královéhradeckém kraji se pravděpodobně

Podle aktuálních údajů by se chlapec narozený v roce 2021 měl pravděpodobně dožít 75,5 let a dívka 81,5 let. Naděje dožití mužů i žen Královéhradeckého kraje je

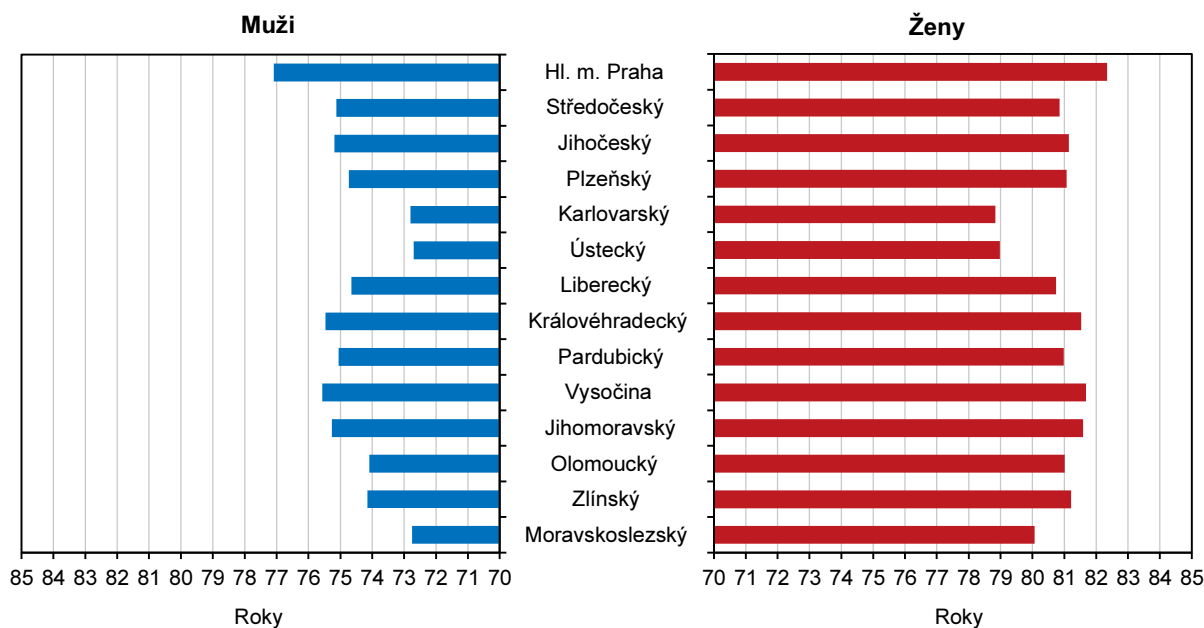


dožije 75,5 let, dívka pak 81,5 let.

nad úrovní celorepublikové hodnoty v celém sledovaném období od roku 2001. Rozdíl mezi pohlavími byl 6,5 let v roce 2001 a v roce 2021 to bylo 6,0 let.

Graf 1.14 Naděje dožití při narození podle pohlaví podle krajů v letech 2020–2021

Zdroj: ČSÚ



Naděje dožití mužů je třetí nejvyšší a žen čtvrtá nejvyšší mezi kraji.

V mezikrajském srovnání byla v roce 2021 naděje dožití mužů třetí nejvyšší za hl. m. Prahou a Krajem Vysočina, u žen čtvrtá nejvyšší. Pomyslná hranice mezi první a druhou polovinou života je u mužů věk 37 a 38 let, u žen věk 40 a 41 let.

Naděje dožití při narození podle pohlaví ve správních obvodech obcí s rozšířenou působností v letech 2017 až 2021

