

# 1. Demografický vývoj

## Sídelní struktura

Pardubický kraj zaujímá svoji rozlohou necelých 6 % území republiky; obyvatelstvo žijící v kraji představuje 5 % populace České republiky.

Pardubický kraj je pátým nejmenším krajem republiky, svojí rozlohou 4 519 km<sup>2</sup> zaujímá necelých 6 % území státu. V kraji žilo ke konci roku 2021 (po navázání výsledků Sčítání lidu 2021) celkem 514 518 obyvatel (5 % z celkového počtu obyvatel ČR), což je čtvrtý nejnižší počet obyvatel mezi kraji republiky; méně obyvatel žije pouze v krajích Vysočina (504,0 tis.), Libereckém (437,6 tis.) a Karlovarském (283,2 tis.). Nejlidnatějším krajem republiky je s 1 386,8 tis. obyvateli Středočeský kraj, hranici jednoho milionu obyvatel překračuje ještě Hl. město Praha (1,3 mil.) a kraje Jihomoravský a Moravskoslezský (oba 1,2 mil.). Na 1 km<sup>2</sup> připadalo k 31. 12. 2021 v Pardubickém kraji 114 obyvatel, což je o 19 osob méně, než činil republikový průměr; v mezikrajském srovnání jde o pátou nejnižší hustotu zalidnění. Hustota zalidnění mezi kraji ČR se přitom pohybuje v rozpětí od 2 570 osob na km<sup>2</sup> v Hl. městě Praze po 63 osob na km<sup>2</sup> v Jihočeském kraji.

Z administrativně-správního hlediska se Pardubický kraj člení na 4 okresy, 15 správních obvodů obcí s rozšířenou působností (obce III. stupně), 26 správních obvodů obcí s pověřeným obecním úřadem (obce II. stupně) a 451 obcí (7 % z celkového počtu obcí v ČR). Ke konci roku 2021 mělo 38 obcí statut města a dalších 11 obcí statut městyse.

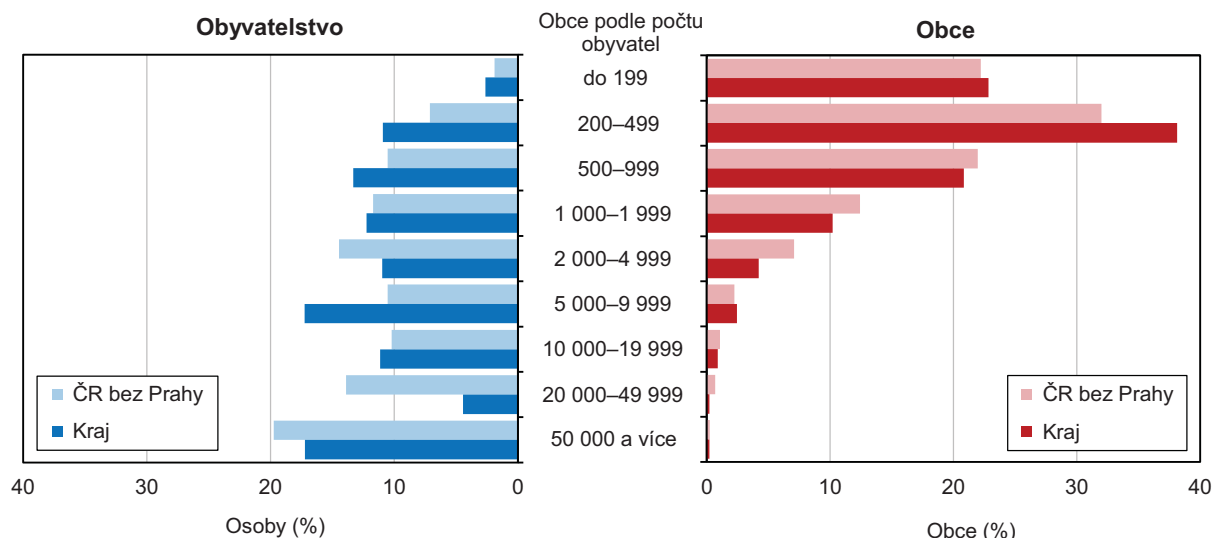
V okrese Pardubice žije třetina obyvatel kraje.

Největším okresem Pardubického kraje z hlediska rozlohy je okres Svitavy. Celkovou výměrou 1 379 km<sup>2</sup> k 31. 12. 2021 tvořil 31 % z rozlohy kraje a byl tak 14. největším okresem republiky. Nejmenším okresem kraje (a zároveň 27. nejmenším okresem v ČR) je okres Pardubice. Rozlohou 880 km<sup>2</sup> zaujímá necelou jednu pětinu výměry kraje, žije zde však celá třetina krajské populace a okres Pardubice je tak nejlidnatějším okresem kraje. Více než polovina (51 % v roce 2021) obyvatel okresu Pardubice žije v krajském městě. Pardubicko charakterizuje více než 2,5násobný počet obyvatel na km<sup>2</sup> oproti okresu Svitavy (196 proti 75). V okrese Ústí nad Orlicí připadá na 1 km<sup>2</sup> 107 obyvatel a v okrese Chrudim 104 obyvatel.

Výrazné rozdíly ve struktuře osídlení lze pozorovat také mezi správními obvody ORP v kraji. Nejvyšší koncentrací obyvatel na km<sup>2</sup> se vyznačují SO ORP Pardubice (315) a Česká Třebová (221 obyvatel na 1 km<sup>2</sup> v roce 2021). Mezi nejméně zalidněné správní obvody patří Králícko (53) a Moravskotřebovsko (62).

**Graf 1.1 Sídelní struktura Pardubického kraje a České republiky (bez Prahy) k 31. 12. 2021**

Zdroj: ČSÚ



82 % obcí v kraji má méně než 1 000 obyvatel.

Pro sídelní strukturu kraje je typické vysoké zastoupení malých obcí (měřeno počtem obyvatel). Ve velikostních skupinách obcí do 1 000 obyvatel se v roce 2021 nacházelo 82 % obcí v kraji (76 % v ČR bez započtení Prahy), což byl čtvrtý nejvyšší podíl v mezikrajském srovnání po Kraji Vysočina, Jihočeském a Královéhradeckém kraji. V této velikostní skupině obcí žije přibližně čtvrtina populace kraje, v celé ČR jde o pětinu obyvatel. Méně než 2 000 obyvatel má 415 (tj. 92 %) obcí v kraji, v nichž žije 39 % obyvatel Pardubického kraje (na úrovni celé ČR je tento podíl 31%). Nadprůměrný je v kraji také podíl obyvatel žijících v menších městech s pěti až deseti tisíci obyvateli (17 % při 11% republikovém průměru) a ve městech s deseti až dvaceti tis. obyvateli (11 % proti 10 % v ČR). Do zbývajících dvou největších velikostních skupin patří v kraji pouze města Chrudim a Pardubice a ve srovnání s republikovým průměrem je podíl obyvatel žijících v těchto kategoriích výrazně nižší (22 % oproti 34 %).

Podíl obyvatel žijících ve městech Pardubického kraje je nejnižší od roku 1993.

Ke konci roku 2021 žilo ve 38 městech Pardubického kraje 312,9 tisíc obyvatel. Podíl městského obyvatelstva v kraji se meziročně snížil o půl procentního bodu na 60,8 % (pátý nejnižší podíl v mezikrajském srovnání), což je nejméně od roku 1993. Na úbytku počtu obyvatel měst se podílela převážně přirozená měna (převaha zemřelých nad živě narozenými dětmi). Nejlidnatějším městem bylo ke konci roku 2021 krajské město Pardubice s 88,5 tis. obyvateli (17,2 % obyvatel kraje), početně nejmenším městem zůstal Brandýs nad Orlicí s 1,3 tis. obyvateli. Mezi okresy Pardubického kraje se nejvyšším podílem městského obyvatelstva vyznačuje okres Pardubice (69,2 %), nejnižším okres Svitavy (49,0 %).

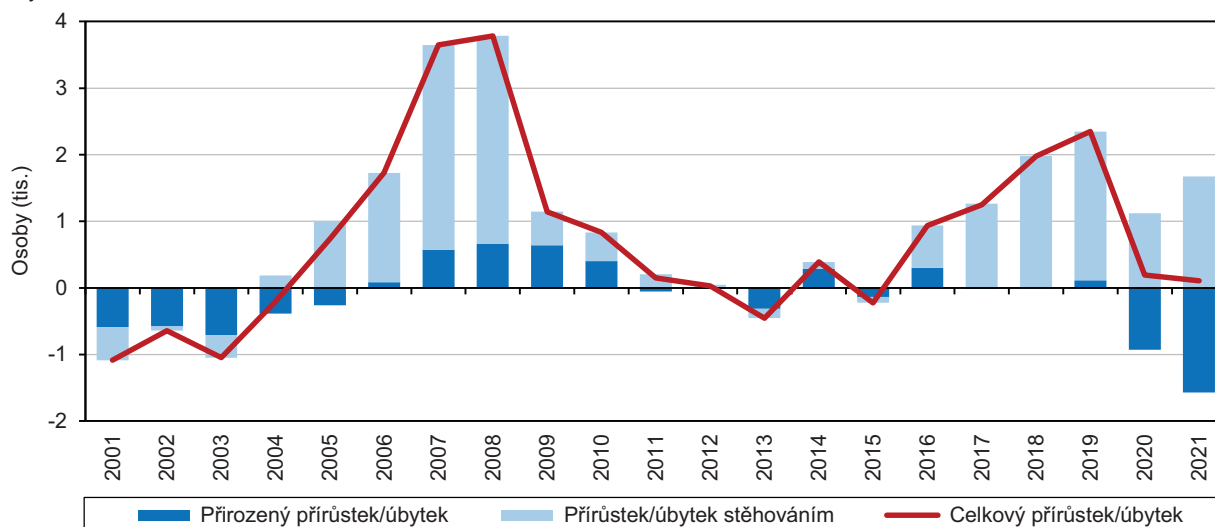
## Vývoj počtu obyvatel

Celkový meziroční přírůstek počtu obyvatel v kraji byl nejnižší za posledních šest let.

Podle výsledků Sčítání lidu, domů a bytů 2021 a na něj navazující statistické bilance žilo na území Pardubického kraje k 31. 12. 2021 celkem 514 518 osob, v tom 255 355 mužů a 259 163 žen. V průběhu roku 2021 vzrostl celkový počet obyvatel v kraji o 105 osob, což představuje nejnižší celkový přírůstek obyvatel za posledních šest let. Již druhým rokem se výrazně snížil počet obyvatel přirozenou měnou, když počet zemřelých osob byl o 1 570 vyšší než počet živě narozených dětí (jde o nejvyšší přirozený úbytek v celé dostupné časové řadě dat od roku 1990). Stěhováním přibýlo 1 675 osob, meziročně téměř o 50 % více.

### Graf 1.2 Pohyb obyvatel v Pardubickém kraji

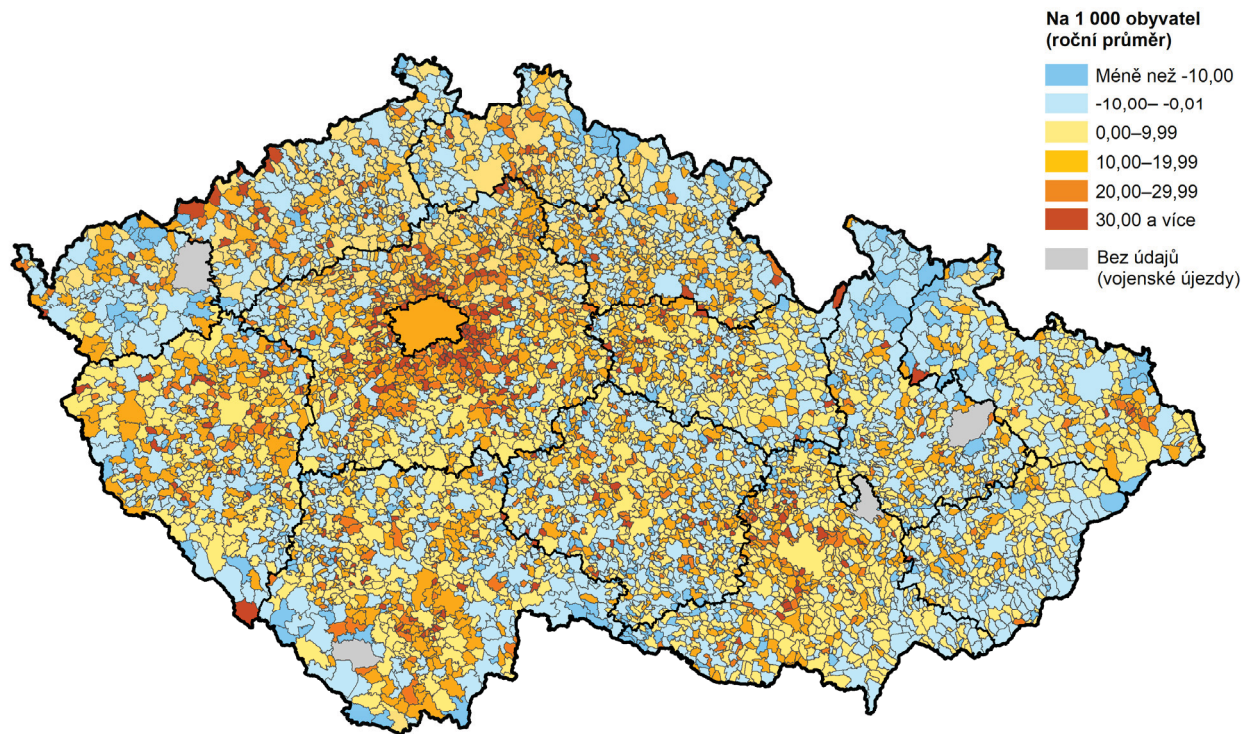
Zdroj: ČSÚ



Celkový relativní přírůstek počtu obyvatel byl v Pardubickém kraji v roce 2021 šestý nejvyšší mezi kraji.

Počet obyvatel se ve sledovaném období zvýšil celkem v osmi krajích České republiky. Nejvyšší celkový relativní (po přepočtu na 1 000 obyvatel) přírůstek počtu obyvatel zaznamenalo Hl. město Praha a Středočeský kraj (12,6 ‰, resp. 10,3 ‰). Pardubický kraj se s hodnotou 0,2 ‰ řadil na šesté místo v mezikrajském srovnání. K nejvyššímu relativnímu úbytku obyvatel došlo v krajích Karlovarském (-6,4 ‰) a Moravskoslezském (-4,6 ‰).

### Celkový přírůstek/úbytek počtu obyvatel v obcích v letech 2016 až 2021



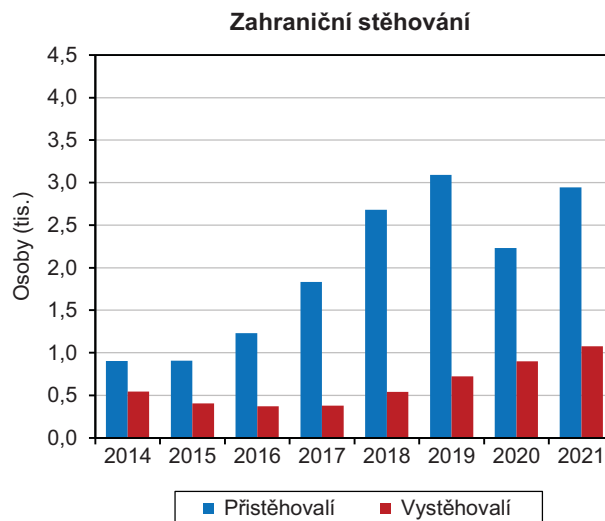
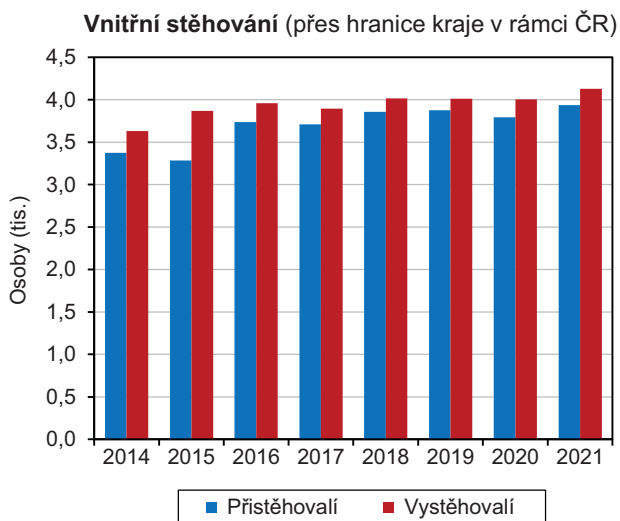
Zdroj: ČSÚ

Stěhování dlouhodobě přispívá k početnímu růstu populace kraje.

Z dlouhodobého pohledu roste počet obyvatel Pardubického kraje především zásluhou stěhování. Stěhování přispívá k početnímu růstu populace kraje trvale od roku 2004, výjimkou byly pouze roky 2013 a 2015.

### Graf 1.3 Migrace v Pardubickém kraji

Zdroj: ČSÚ



Ze zahraničí se v roce 2021 přistěhovalo 2,9 tis. osob.

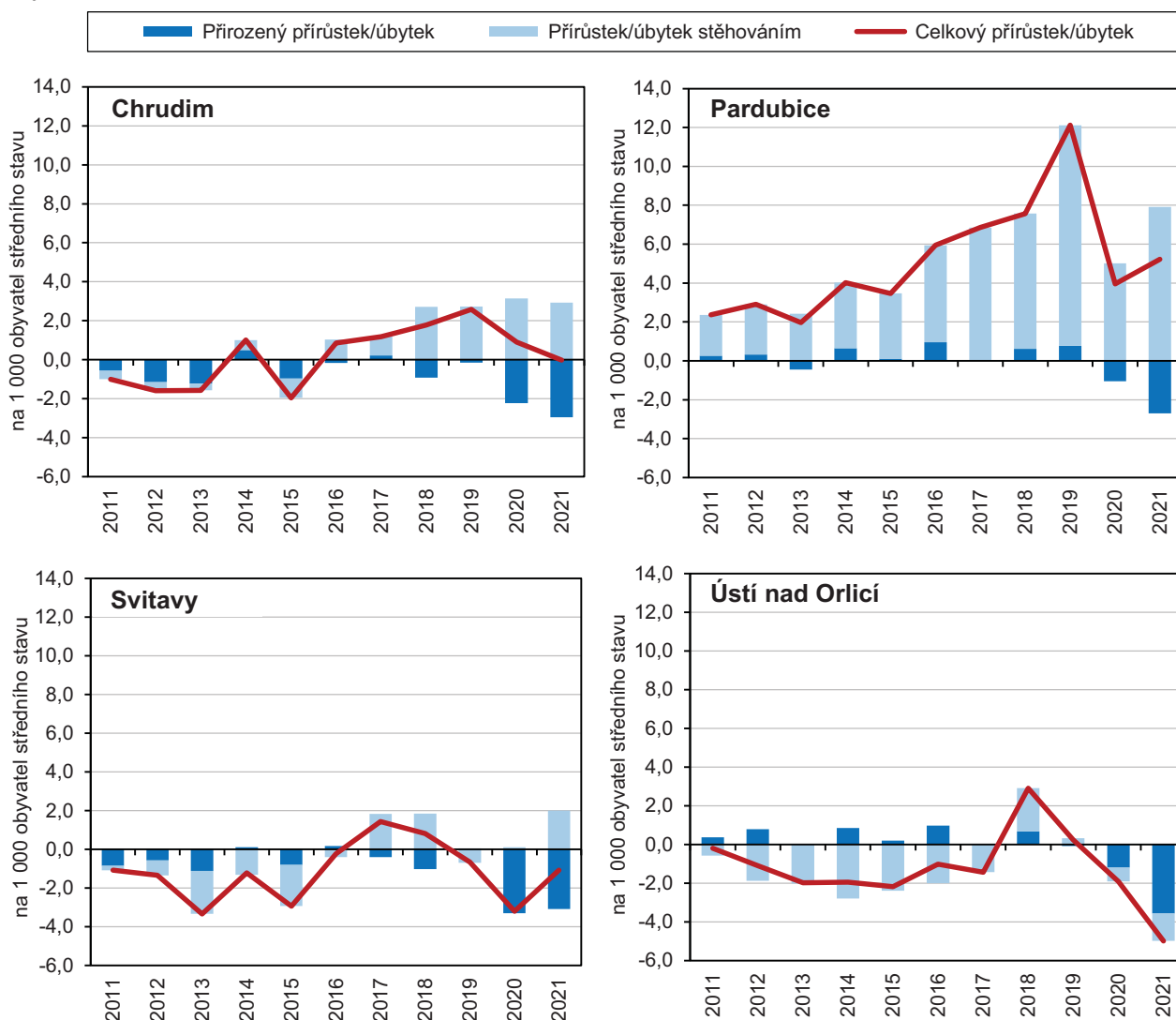
Na kladné hodnotě migračního salda má v kraji dlouhodobě zásluhu pouze zahraniční stěhování. Ze zahraničí se na území Pardubického kraje v průběhu roku 2021 přistěhovalo 2,9 tis. osob (tři pětiny z nich směřovaly do okresu Pardubice), do zahraničí se vystěhovalo 1,1 tis. osob. Zahraničním stěhováním tedy vzrostl počet obyvatel kraje téměř o 1,9 tis. osob, 64 % z nich tvořili muži. Nejvyšší kladné saldo (téměř 1,8 tis. osob) bylo zaznamenáno u občanů Ukrajiny.

Trend úbytku počtu obyvatel vnitřním stěhováním pokračoval i v roce 2021.

Vnitřní migrací (přes hranici kraje v rámci ČR) se počet obyvatel kraje od roku 2011 snižuje. Stěhováním mezi kraji České republiky přišel Pardubický kraj v roce 2021 o 192 obyvatel (3 937 přistěhovalých a 4 129 vystěhovalých). Nejvyšší kladné saldo vnitřní migrace měl Pardubický kraj v posledních letech se sousedním Královéhradeckým krajem (+250 osob v roce 2021). Záporné saldo stěhování pak kraj zaznamenává především s Hlavním městem Prahou (-396 osob v roce 2021).

### Graf 1.4 Pohyb obyvatel v okresech Pardubického kraje

Zdroj: ČSÚ



Všechny okresy kraje zaznamenaly v roce 2021 výrazné úbytky počtu obyvatel přirozenou měnou.

Nárůst počtu obyvatel zaznamenal v průběhu roku 2021 pouze okres Pardubice (+895 osob, 5,2 ‰), a to díky kladnému migračnímu saldu. V ostatních okresech kraje se počet obyvatel meziročně snížil, k nejvyššímu celkovému populačnímu úbytku došlo na Orlickoústecku (-677 osob, -5,0 ‰). Ve všech okresech kraje byly zaznamenány výrazné úbytky počtu obyvatel přirozenou měnou (převaha počtu





zemřelých nad narozenými), stěhováním naopak okresy (s výjimkou okresu Ústí nad Orlicí) obyvatelé získaly.

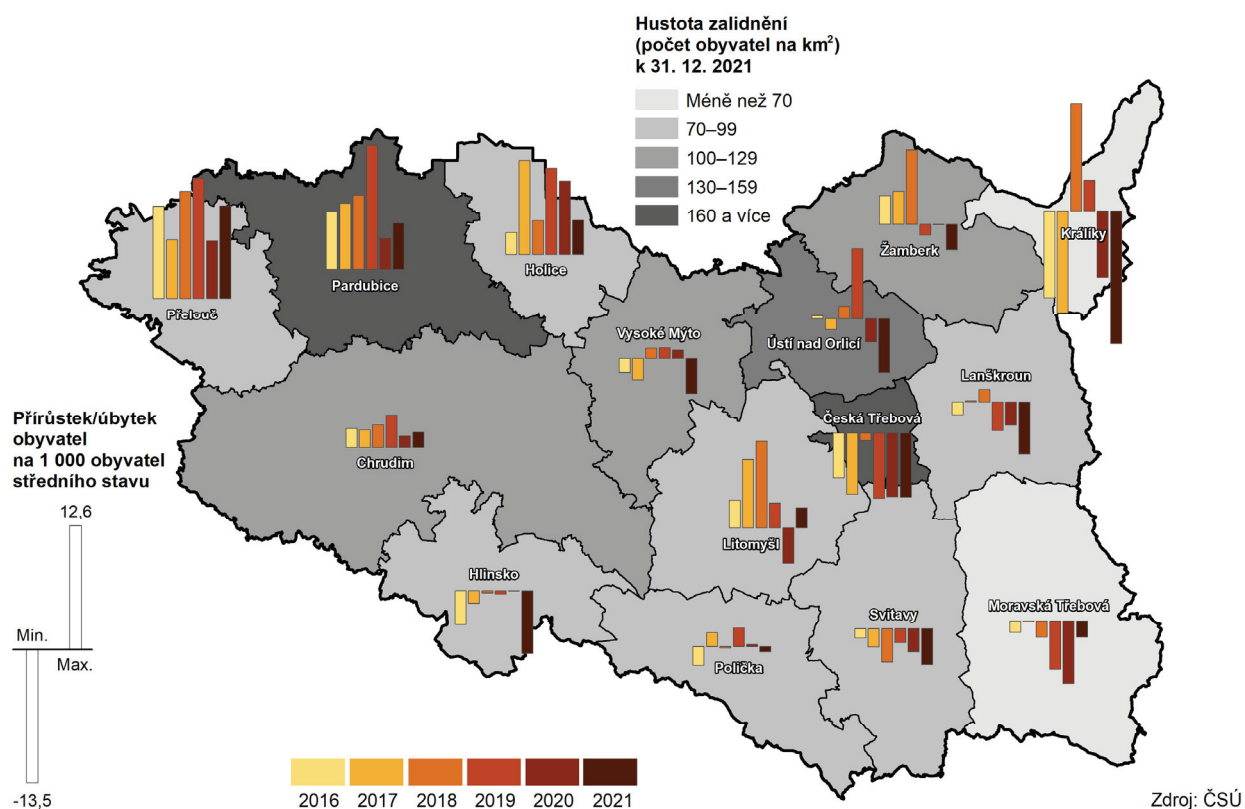
Jediným okresem kraje, kde jsou dlouhodobě (již od roku 2004) evidovány populační přírůstky, je okres Pardubice. Podílí se na nich zejména kladné saldo migrace, ale od roku 2007 (s výjimkou let 2013, 2020 a 2021) i převaha počtu narozených nad zemřelými.

Nejvyšší celkové přírůstky obyvatel zaznamenává dlouhodobě Přeloučsko, Pardubicko a Holicko.

Na úrovni nižších územních jednotek evidujeme nejvyšší průměrný roční celkový přírůstek obyvatel v relativním vyjádření (na 1 000 obyvatel) v období 2016–2021 ve správních obvodech ORP Přelouč (8,9 ‰), Pardubice (6,7 ‰) a Holice (5,8 ‰). Obyvatel v těchto regionech přibývalo díky migraci, průměrný roční přírůstek stěhováním v uvedeném období byl v těchto regionech v rámci kraje vůbec nejvyšší.

K oblastem s nejvyššími zápornými celkovými přírůstky obyvatel se dlouhodobě řadí správní obvody ORP Česká Třebová (-5,2 ‰ v průměru za rok v období 2016–2021), Králíky (-4,2 ‰) a Moravská Třebová (-2,7 ‰), které v uvedeném období obyvatelé ztrácely jak stěhováním, tak přirozenou měnou.

### Pohyb obyvatel ve správních obvodech obcí s rozšířenou působností Pardubického kraje v letech 2016 až 2021



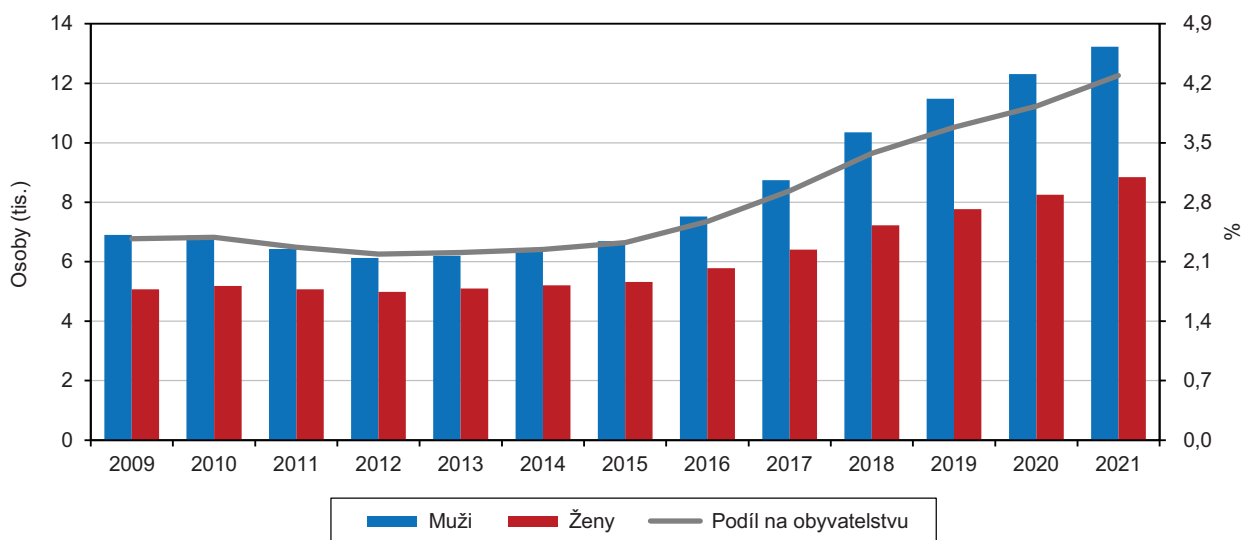
Meziročně vzrostl počet cizinců žijících v kraji o 7,4 %.

Ke konci roku 2021 žilo na území Pardubického kraje 22 080 cizinců (občané cizích zemí s povolením k trvalému nebo dlouhodobému pobytu, bez azylantů), což je nejvíce za dobu existence kraje. Proti předchozímu roku vzrostl počet cizinců na území kraje o 1,5 tis. osob, tj. o 7,4 %. Cizinci pobývající na území kraje tvořili 4,3 % krajské populace (osmý nejvyšší podíl v mezikrajském srovnání při 6,3% republikovém průměru) a 3,4 % z celkového počtu cizinců žijících v České republice. Nejvíce jsou cizinci zastoupeni v Hl. městě Praze (18,5 % populace kraje a 35,9 % z celkového počtu cizinců žijících v republice), nejméně v Olomouckém a Zlínském kraji (shodně 2,2%

podíl na obyvatelstvu kraje). Tři pětiny všech cizinců v kraji pobývají na území okresu Pardubice, pouze necelá desetina v okrese Svitavy.

### Graf 1.5 Cizinci (bez osob s platným azylem) v Pardubickém kraji (stav k 31. 12.)

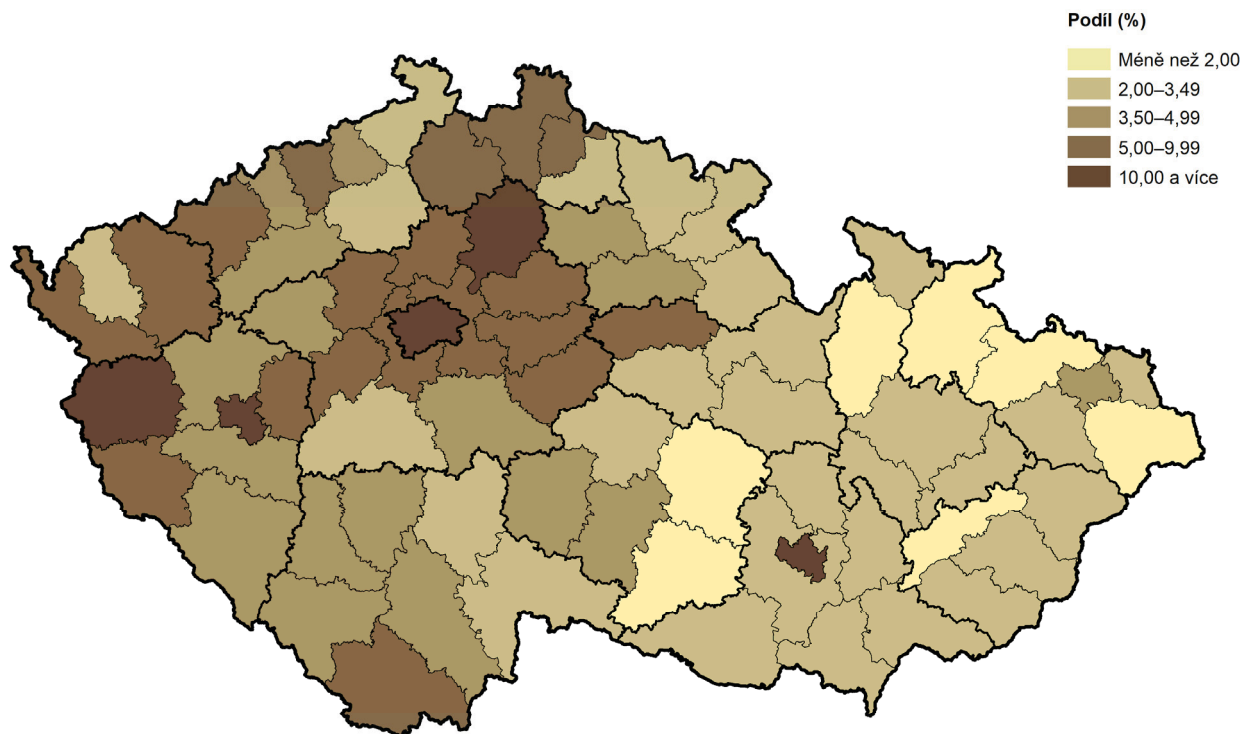
Zdroj: Ředitelství služby cizinecké policie



Více než třetina cizinců v Pardubickém kraji pochází ze států Evropské unie.

Mezi cizinci převažují muži, v roce 2021 tvořili 60 % (při 57% podílu za celou ČR). Ze států Evropské unie v roce 2021 pocházelo 36 % cizinců žijících v Pardubickém kraji (průměr za ČR dosáhl 34 %). Podle státního občanství bylo nejvíce cizinců z Ukrajiny (8,4 tis.) a ze Slovenska (3,8 tis.). Ve srovnání s republikovým průměrem jsou v kraji více zastoupeni občané Ukrajiny, Mongolska, Rumunska a Bulharska; naopak nižší zastoupení mají mezi cizinci v Pardubickém kraji občané Ruska, Vietnamu a Německa.

### Cizinci podle okresů k 31. 12. 2021



Pramen: Ředitelství služby cizinecké policie



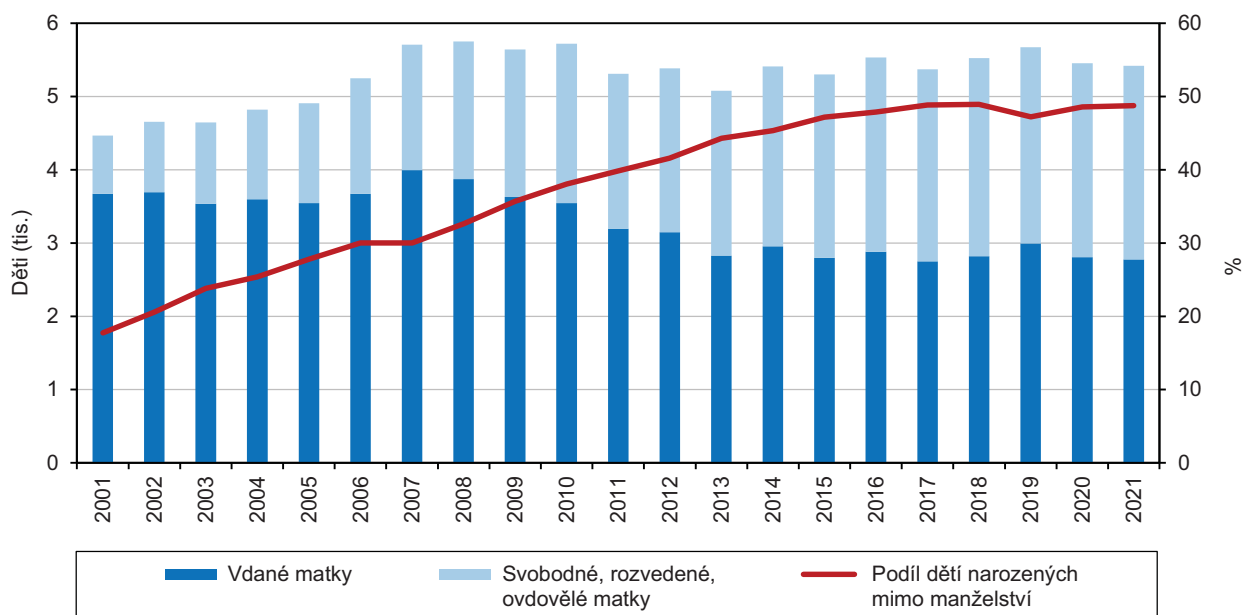
## Demografické události, naděje dožití

Počet živě narozených dětí meziročně mírně klesl.

Během roku 2021 se v Pardubickém kraji živě narodilo 5 421 dětí (2 764 chlapců a 2 657 dívek), to je o 33 dětí méně než v předchozím roce. Nejméně dětí za posledních 30 let se v kraji narodilo v roce 2001 (necelé 4,5 tis.). V následujících letech rostly počty narozených na maximální hodnotu téměř 5,8 tis. v roce 2008. Mezi roky 2010 a 2011 došlo v kraji k výraznému poklesu počtu živě narozených dětí (-409), od roku 2012 počty narozených meziročně kolísají.

### Graf 1.6 Živě narozené děti podle rodinného stavu matky a podíl dětí narozených mimo manželství v Pardubickém kraji

Zdroj: ČSÚ



Porodnost vyjádřená počtem živě narozených na tisíc obyvatel středního stavu byla v roce 2021 nejnižší na Orlickoústecku.

Na 1 000 obyvatel středního stavu v roce 2021 připadalo v kraji 10,5 živě narozených při republikovém průměru 10,6 ‰. Relativně nejvíce dětí se v rámci kraje narodilo na Chrudimsku a Pardubicku (shodně 10,7 ‰). Nejnižší porodnost byla v letech 2012 až 2020 evidována na Svitavsku, v loňském roce připadalo nejméně živě narozených dětí na 1 000 obyvatel v okrese Ústí nad Orlicí (10,3 ‰).

Počet druhorozených dětí byl meziročně o 10 % vyšší.

Struktura živě narozených dětí podle pořadí je v dlouhodobém pohledu poměrně stabilní. V posledních deseti letech představovaly prvorozené děti v průměru 47 % ze všech živě narozených dětí v kraji, druhorozené 38 % a děti narozené ve třetím či vyšším pořadí 15 %. Mezi roky 2021 a 2020 se téměř o 10 % zvýšil počet dětí narozených jako druhé v pořadí, prvorozených i narozených ve třetím či vyšším pořadí meziročně ubylo (-7 %, resp. -8 %).

Ve srovnání s republikovým průměrem jsou ženy v kraji při narození prvního dítěte o 0,7 roku mladší.

Průměrný věk matky při narození dítěte vzrostl v Pardubickém kraji za posledních deset let o 0,6 roku a v roce 2021 dosáhl 30,7 let (o 0,4 roku pod průměrem ČR). Průměrný věk prvorodiček v kraji se meziročně nezměnil a zůstal na hodnotě 28,8 let (0,7 roku pod průměrem ČR), v mezikrajském srovnání šlo o třetí nejnižší hodnotu (spolu s Libereckým krajem). V průměru nejstarší byly ženy při porodu prvního dítěte v Hl. městě Praze (31,7 roku), nejmladší pak v Ústeckém kraji (27,9 roku). Za posledních deset let vzrostl průměrný věk prvorodiček v kraji přibližně o necelý jeden rok; ve srovnání s rokem 1991 jsou matky při prvním porodu starší o sedm let.

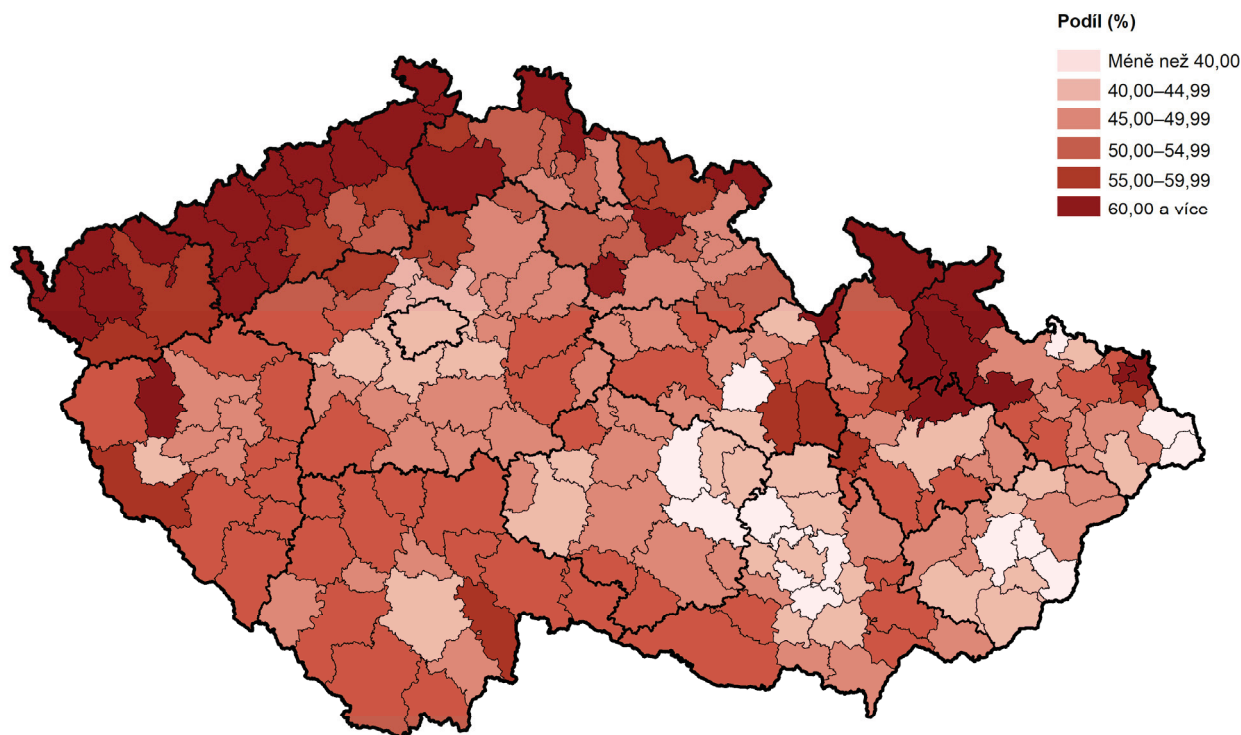
Téměř polovina dětí se narodila mimo manželství.

Mimo manželství se v kraji v roce 2021 narodilo celkem 2 644 dětí, tj. 48,8 % ze všech živě narozených dětí (o 0,2 procentního bodu více než v předchozím roce).

V mezikrajském srovnání jde o šestý nejnižší podíl při 48,5% republikovém průměru. Nejnižší zastoupení měly děti narozené mimo manželství v roce 2021 v Hl. městě Praze (40,5 %), nejvyšší v Ústeckém kraji (63,0 %). Podíl dětí narozených neprovdaným matkám rostl v kraji nepřetržitě již od počátku 90. let (kdy nedosahoval ani jedné desetiny) až na historicky nejvyšší hodnotu v roce 2018 (48,9 %), v následujících třech letech se pak pohyboval na úrovni 47,2–48,8 %.

V rámci kraje byl evidován nejvyšší podíl dětí narozených neprovdaným matkám v okrese Chrudim (51,1 %), nejnižší pak v okrese Pardubice (46,9 %). Mezi správními obvody ORP kraje se podíl narozených mimo manželství pohyboval od 38,6 % na Litomyšlsku po 64,8 % na Králicku.

### Živě narození mimo manželství ve správních obvodech obcí s rozšířenou působností v roce 2021



Zdroj: ČSÚ

Úhrnná plodnost v kraji i celé ČR byla v roce 2021 nejvyšší za posledních třicet let.

Úhrnná plodnost<sup>1</sup> žen v Pardubickém kraji meziročně vzrostla na hodnotu 1,85 dítěte na jednu ženu, jde tak o nejvyšší úroveň plodnosti za posledních třicet let (hodnotu 1,8 přesáhla v kraji naposledy v roce 1992). V mezikrajském srovnání se Pardubický kraj zařadil na pátou nejvyšší pozici, když první příčku obsadil s hodnotou 1,95 Kraj Vysočina a poslední náležela kraji Karlovarskému (1,69); republikový průměr činil v loňském roce 1,83 dítěte na jednu ženu.

Umělá přerušení těhotenství představují více než polovinu z celkového počtu potratů.

Podle údajů Ústavu zdravotnických informací a statistiky bylo v kraji v roce 2021 evidováno 1 209 potratů, což bylo o 13 případů méně než v předchozím roce a po předchozím kolísavém vývoji jde o čtvrtý meziroční pokles v řadě. Z celkového počtu potratů představovala 51,3 % umělá přerušení těhotenství (přibližně v jedné pětině případů bylo těhotenství ukončeno ze zdravotních důvodů), 42,5 % samovolné

<sup>1</sup> Úhrnná plodnost udává průměrný počet živě narozených dětí, které by se narodily jedné ženě za předpokladu, že by míry plodnosti podle věku zaznamenané ve sledovaném kalendářním roce zůstaly během celého jejího reprodukčního období (15–49 let) neměnné. Hodnota úhrnné plodnosti 2,1 zajišťuje prostou reprodukci obyvatelstva.



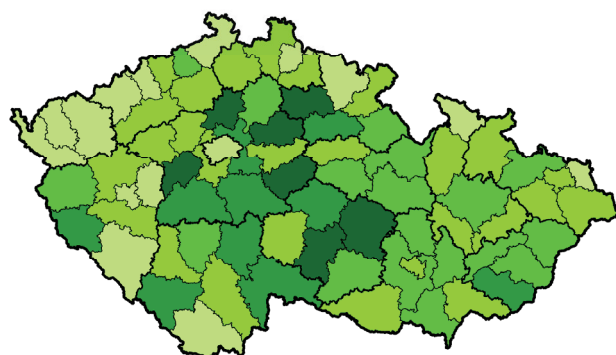


potraty a zbývajících 6,2 % připadalo na ukončení mimoděložního těhotenství. V relativním vyjádření (po přepočtu na 1 000 obyvatel) byla celková potratovost v Pardubickém kraji (2,4 ‰) třetí nejnižší v mezikrajském srovnání při republikovém průměru 2,7 ‰. Z hlediska věku se 72 % potratů týkalo žen ve věku 25–39 let; z hlediska rodinného stavu připadalo 45 % potratů na svobodné ženy, 40 % pak na ženy vdané.

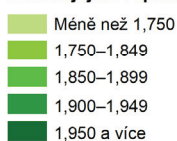
Ukazatel úhrnné potratovosti (průměrný počet potratů na jednu ženu během jejího reprodukčního období) v Pardubickém kraji meziročně mírně vzrostl na hodnotu 0,41 potratu na jednu ženu. V mezikrajském srovnání šlo o pátou nejnižší hodnotu při republikovém průměru 0,45, minimum v Kraji Vysočina a Hl. městě Praze (shodně 0,38) a dlouhodobém maximu v Ústeckém kraji (0,66).

### Úhrnná plodnost a úhrnná potratovost v okresech v roce 2021

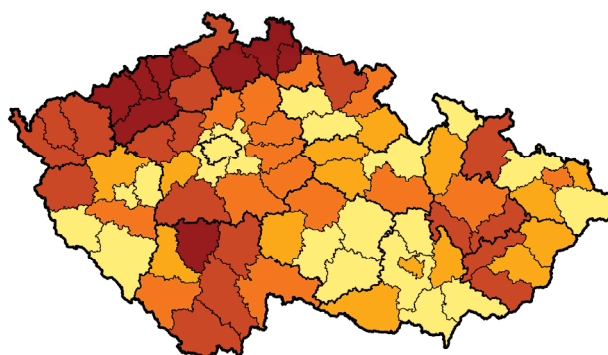
Úhrnná plodnost



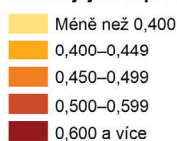
Průměrný počet živě narozených dětí na jednu ženu během jejího reprodukčního období



Úhrnná potratovost



Průměrný počet potratů na jednu ženu během jejího reprodukčního období



Zdroj: ČSÚ

V roce 2021 zemřelo v kraji meziročně o 10 % osob více, šlo již o druhý výrazný meziroční nárůst v řadě.

V průběhu roku 2021 v kraji zemřelo 6 991 osob (3 636 mužů a 3 355 žen), což je o 608 osob více než v roce 2020 a nejvíce od roku 1960 (nejzazší dostupný srovnatelný údaj). Meziroční nárůst počtu zemřelých o 10 % byl mezi kraji 5. nejvyšší, maximum bylo zaznamenáno v Královéhradeckém kraji (nárůst o 15 %), minimum v kraji Zlínském (o 2 %), v Kraji Vysočina se počet zemřelých meziročně nepatrně snížil. V celé ČR zemřelo loni o 10,6 tis. osob více (tj. o 8 %). Ve srovnání s průměrem let 2015–2019 (před vypuknutím pandemie onemocnění covid-19) byl počet zemřelých v kraji v roce 2021 vyšší o 29 %, což představuje v mezikrajském srovnání třetí nejvyšší nárůst po kraji Karlovarském (o 37 %) a Královéhradeckém (o 31 %).

Nárůst počtu úmrtí se projevil více mezi muži.

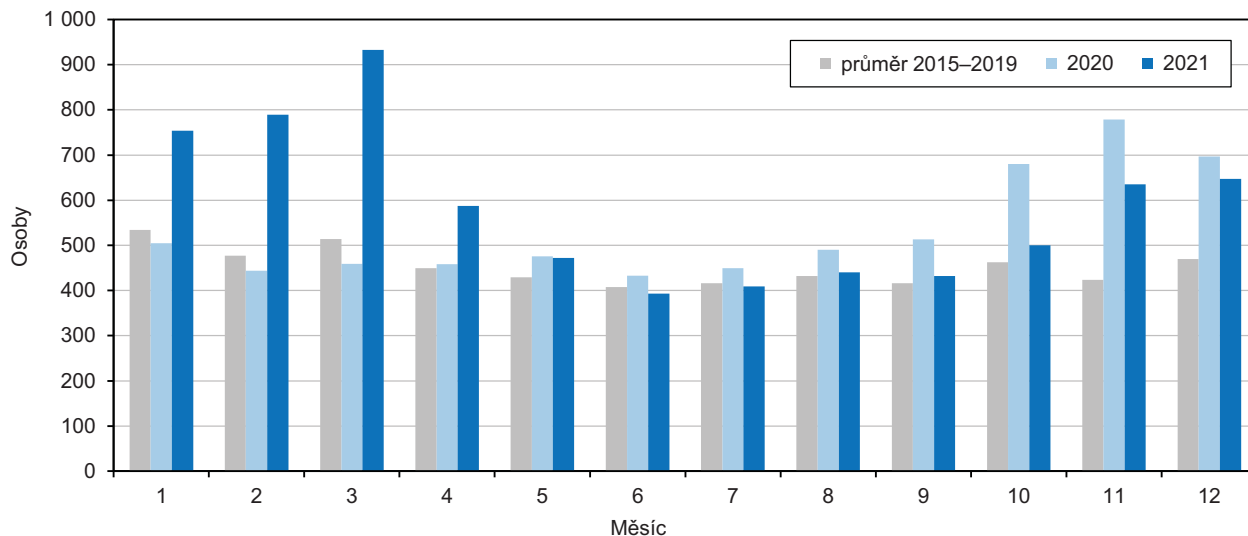
Mezi zemřelými tradičně převažují muži, u nichž se také projevil větší nárůst počtu úmrtí v posledních dvou letech zasažených pandemií. Mezi roky 2019 a 2020 vzrostl počet zemřelých mužů v Pardubickém kraji o 18 % a mezi roky 2020 a 2021 o 10 %, zatímco u žen o 12 %, resp. o 9 %. Podíl mužů na všech úmrtích v roce 2020 dosáhl 51,7 % a v roce 2021 byl 52,0 %, přičemž průměr za období let 2015–2019 činil 50,8 %.

Nejvíce úmrtí bylo v roce 2021 zaznamenáno v březnu a únoru.

Z pohledu jednotlivých měsíců zemřelo v roce 2021 v kraji nejvíce osob v březnu (933), únoru (789) a lednu (754). Březnový počet zemřelých představuje vůbec nejvyšší měsíční počet zemřelých od roku 1982, odkdy jsou data za Pardubický kraj k dispozici (dvojnásobek oproti březnu 2020 a 82% nárůst oproti březnovému průměru z let 2015 až 2019). Nadprůměrné měsíční počty zemřelých byly v kraji evidovány i v listopadu a prosinci loňského roku, naopak červnové a červencové počty zemřelých byly v porovnání s průměrem let 2015–2019 nižší.

### Graf 1.7 Zemřelí v Pardubickém kraji podle měsíců

Zdroj: ČSÚ

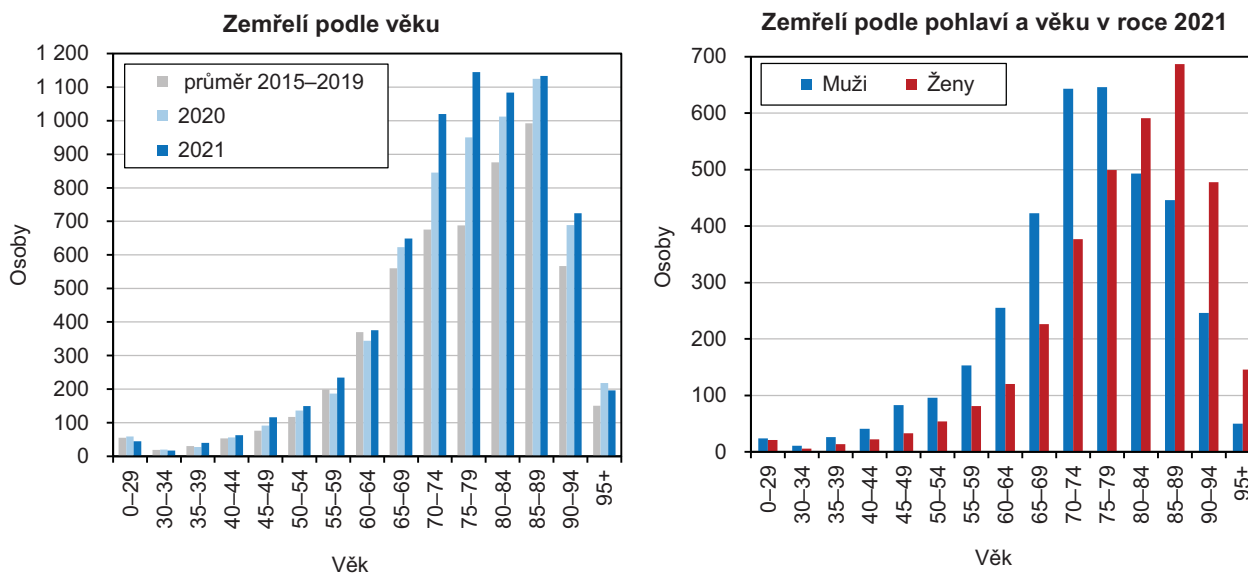


Nejsilnější pětiletou věkovou skupinou mezi zemřelými byli 75–79letí.

K nejvyššímu meziročnímu nárůstu počtu zemřelých došlo ve věkové skupině osob 75–79 let (+195 osob) a 70–74 let (+175 osob). Nejpočetnější věkovou skupinou mezi zemřelými byli v loňském roce 75–79letí (v úhrnu a mezi muži), mezi ženami bylo nejvíce zemřelých ve skupině 85–89 let.

### Graf 1.8 Zemřelí v Pardubickém kraji podle pohlaví a věku

Zdroj: ČSÚ



Covid-19 byl v kraji v roce 2021 druhou nejčastější příčinou smrti.

Dlouhodobě nejčastější příčinou úmrtí jsou nemoci oběhové soustavy (v roce 2021 představovaly v kraji 36,7 % všech úmrtí při 34,2% podílu v celé ČR), přičemž zdaleka nejčastěji jde o ischemickou chorobu srdeční, která byla v loňském roce příčinou 14,3 % všech úmrtí v Pardubickém kraji. V dlouhodobém pohledu podíl zemřelých na nemoci oběhové soustavy v kraji i celé ČR klesá.

Druhou největší skupinu zemřelých v kraji představovali v roce 2021 zemřelí na covid-19 (1 319 osob). Podíl covidu jako základní příčiny úmrtí meziročně výrazně vzrostl – z necelých 8 % v roce 2020 na 18,9 % v roce 2021 (pátý nejvyšší podíl v mezikrajském srovnání při 18,2% republikovém podílu). Největší podíl zemřelých na covid-19 na celkovém počtu úmrtí byl evidován v Karlovarském kraji (28,0 %), naopak nejmenší v Kraji Vysočina (15,6 %). Úmrtí na covid-19 byla více zastoupena

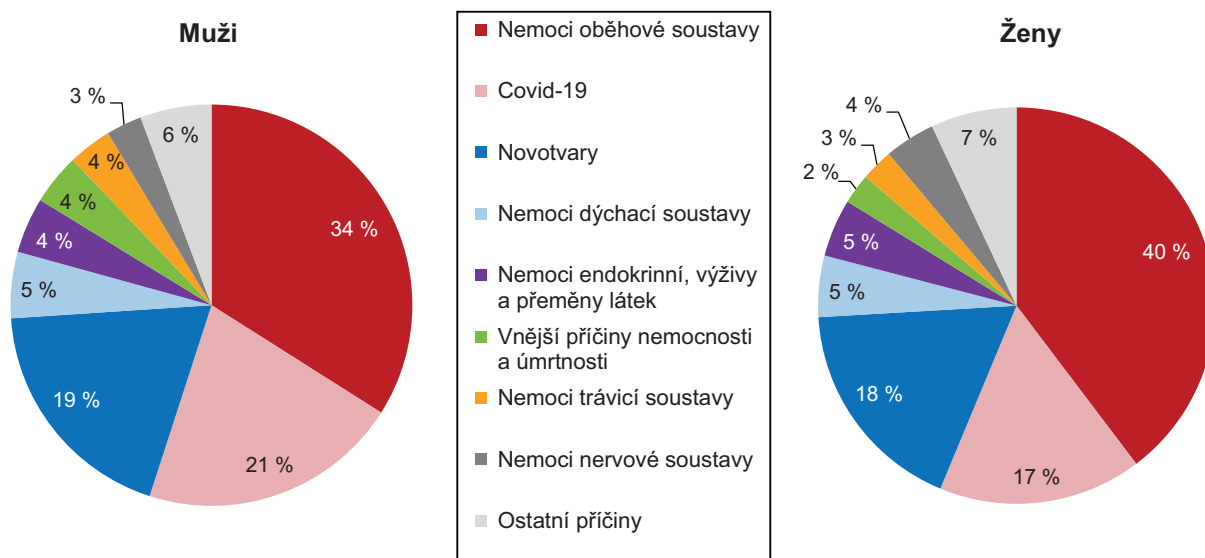


mezi muži (21,0 % všech úmrtí mužů v kraji při 20,0 % v celé ČR) než mezi ženami (16,6 %, resp. 16,3 %).

Třetí nejčtenější příčinou smrti byly novotvary, které zapříčinily 18,4 % všech úmrtí v kraji (při 19,8% republikovém průměru).

### Graf 1.9 Zemřelí podle pohlaví a příčin smrti v Pardubickém kraji v roce 2021

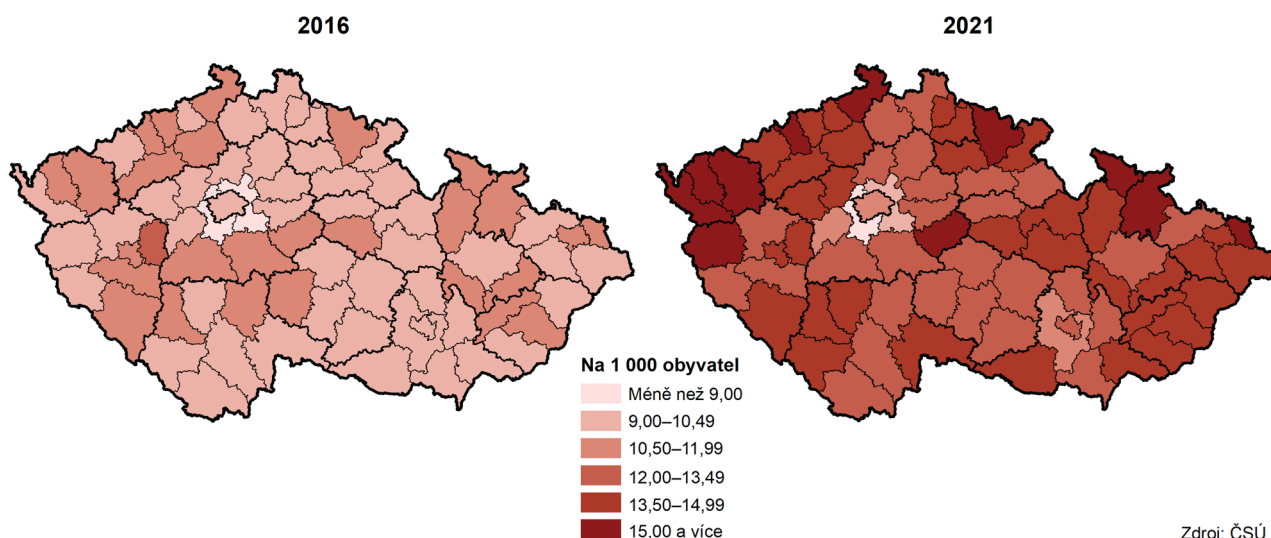
Zdroj: ČSÚ



Kojenecká úmrtnost v kraji byla v roce 2021 nejnižší od roku 1990.

V roce 2021 zemřelo v kraji 8 dětí do 1 roku (o 11 méně než v roce 2020), z toho 4 děti do 28 dnů po narození (o 8 méně oproti roku 2020). Kojenecká úmrtnost (zemřelí do 1 roku na 1 000 živě narozených) dosáhla hodnoty 1,5‰ (v celé ČR 2,2 ‰), což je vůbec nejméně v celé dostupné časové řadě od roku 1990. Mrtvě se v kraji v roce 2021 narodilo 18 dětí, v průměru za poslední dekádu to bylo 20 dětí ročně.

### Zemřelí podle okresů v letech 2016 a 2021



Zdroj: ČSÚ

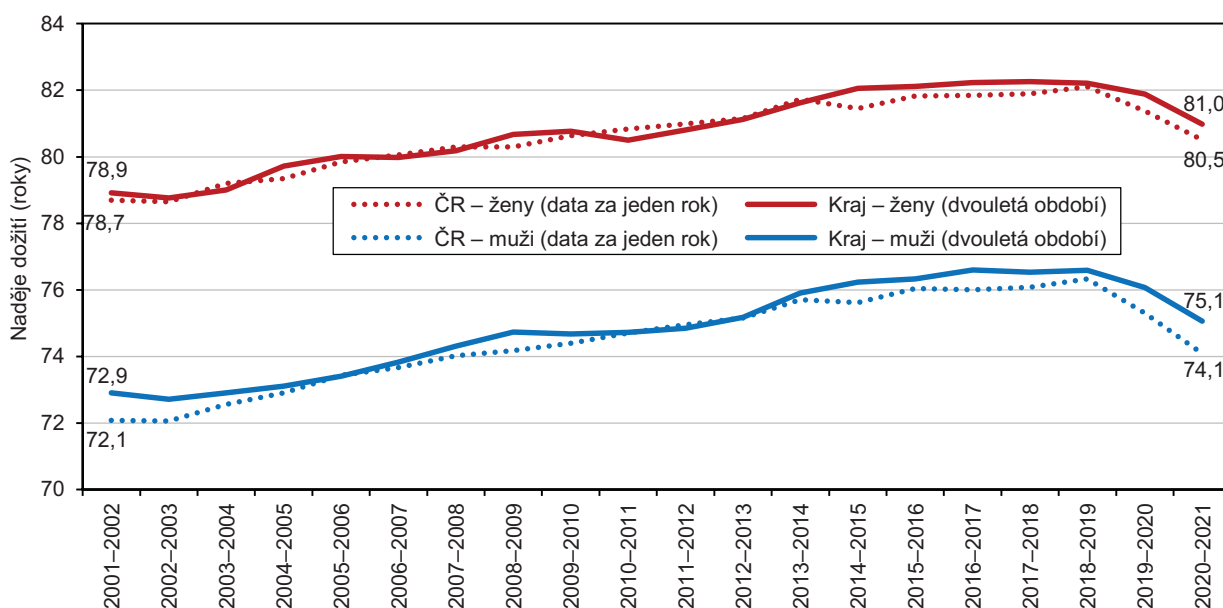
Hodnoty naděje dožití mužů i žen v Pardubickém kraji jsou nad průměrem ČR.

Naděje dožití (střední nebo očekávaná délka života) vyjadřuje, kolik let (průměrně) má před sebou osoba v daném věku za předpokladu zachování aktuální intenzity úmrtnosti. Podle posledních dostupných údajů o naději dožití při narození by se chlapec narozený v období 2020–2021 v Pardubickém kraji mohl dožít 75,1 let, dívka narozená ve stejném období pak 81,0 let. Hodnoty naděje dožití při narození mužů i žen v Pardubickém kraji se nacházejí nad celorepublikovým průměrem. Střední délka života v Pardubickém kraji je v mezikrajském srovnání v případě mužů sedmá nejvyšší, v případě žen pak devátá nejvyšší.

Z porovnání hodnot naděje dožití v období 2020–2021 mezi kraji České republiky zjišťujeme nejdelší očekávanou délku života mužů i žen v Hl. městě Praze (77,1 roku, resp. 82,3 roku). Oblastí s nejnižší nadějí dožití mužů zůstal Ústecký kraj (72,7 roku), u žen je to kraj Karlovarský (78,8 let).

### Graf 1.10 Naděje dožití při narození v Pardubickém kraji a ČR

Zdroj: ČSÚ



Očekávaná průměrná délka života (naděje dožití) se zkrátila druhým rokem v řadě.

Střední délka života měla dlouhodobě rostoucí trend až do roku 2019. Od roku 2001 (resp. průměru let 2001 a 2002) do roku 2019 (resp. průměru let 2018–2019) vzrostla střední délka života v Pardubickém kraji u mužů o 3,7 roku a u žen o 3,3 roku (v rámci ČR došlo ke zvýšení o 4,3 resp. o 3,4 roku). Zhoršení úmrtnostních podmínek v důsledku pandemie v letech 2020 a 2021 se projevilo snížením očekávaných hodnot střední délky života. Naděje dožití mužů narozených v kraji v roce 2021 je proti roku 2019 o 1,5 roku nižší a u žen činí rozdíl 1,2 roku (v ČR došlo ke snížení o 2,2 resp. o 1,6 roku), hodnoty tohoto ukazatele se tak vrátily přibližně o desetiletí zpátky.

Naděje dožití může být počítána pro jakýkoliv věk. Muž, který v období let 2020–2021 v Pardubickém kraji dovršil 65 let, má pravděpodobně před sebou ještě 15,0 let života, stejně stará žena pak 18,9 let života. I zde je patrný pokles hodnot v posledních dvou letech (resp. dvouletých obdobích), u mužů o 1,5 roku a u žen o 0,9 roku.

Mezi správní obvody ORP s nejdelší očekávanou střední délkou života mužů

V průměru nejdelší očekávanou délku života měli mezi správními obvody ORP v kraji v období let 2017–2021 muži na Žambersku (77,1 roku), Litomyšlsku a Pardubicku (shodně 77,0 let). Nejvyšší hodnotu naděje dožití žen přesahující 82 let

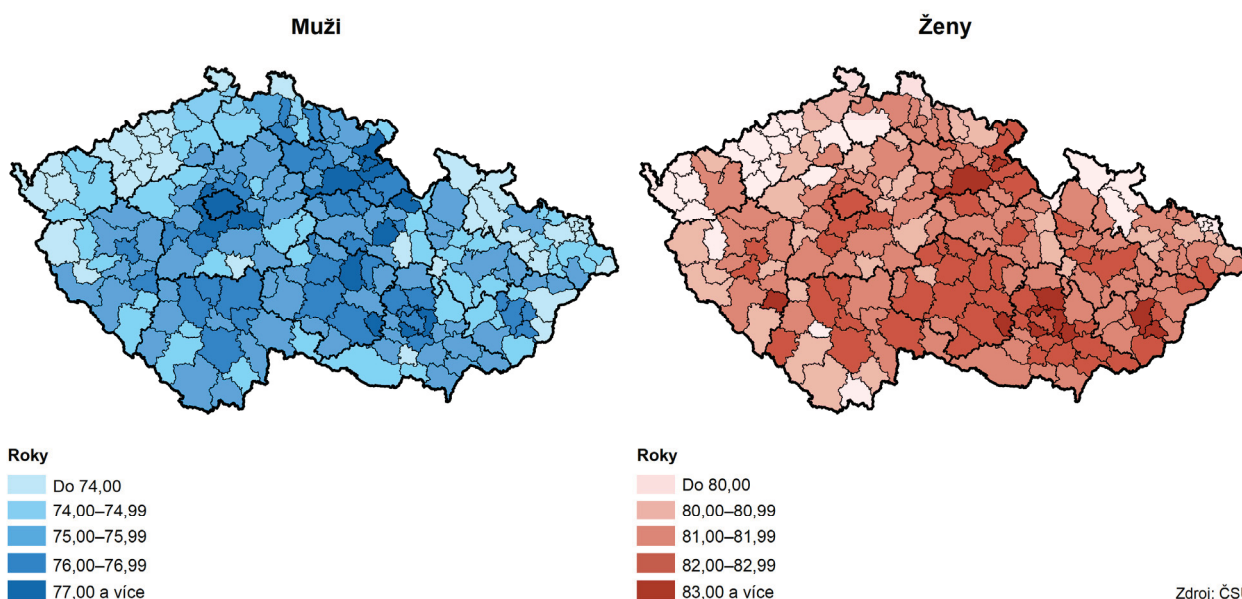


i žen patří Žambersko, Litomyšlsko a Pardubicko.

evidujeme na Pardubicku (82,4 roku) a Litomyšlsku (82,2 let). Nejméně příznivá hodnota střední délky života byla zjištěna u mužů na Svitavsku (73,9 roku) a u žen na Králicku (79,8 roku).

Mezi všemi 206 správními obvody ORP v ČR (vč. Prahy) byla naděje dožití mužů při narození v SO ORP Žamberk ve sledovaném pětiletém období 10. nejvyšší (mezi prvních 15 správních obvodů s nejdelší očekávanou délkou života se z Pardubického kraje zařadilo ještě Litomyšlsko a Pardubicko). Naděje dožití žen v SO ORP Pardubice byla při srovnání všech obvodů ORP 29. nejvyšší. Nejdelší očekávaná délka života mužů byla zjištěna v SO ORP Nové Město nad Metují v Královéhradeckém kraji (78,4 roku), u žen pak ve správním obvodu Kuřim v Jihomoravském kraji (83,6 roku).

### Naděje dožití při narození podle pohlaví ve správních obvodech obcí s rozšířenou působností v letech 2017 až 2021



I přes meziroční nárůst zůstal počet uzavřených manželství v roce 2021 pod úrovní hodnot před vypuknutím pandemie.

V průběhu roku 2021 bylo v kraji uzavřeno 2 309 manželství, o 125 více než v předchozím roce, ale méně než v letech 2015–2019, kdy se průměrné roční počty sňatků v kraji pohybovaly kolem 2,5 tis. Na nízký počet sňatků měla pravděpodobně vliv přetrvávající pandemie covidu-19 a s ní spojená protiepidemická opatření. Historického minima počtu sňatků bylo v kraji dosaženo v roce 2013 (2 057), nejvyšší počet sňatků byl v uplynulém desetiletí v kraji evidován v roce 2018 (2 648).

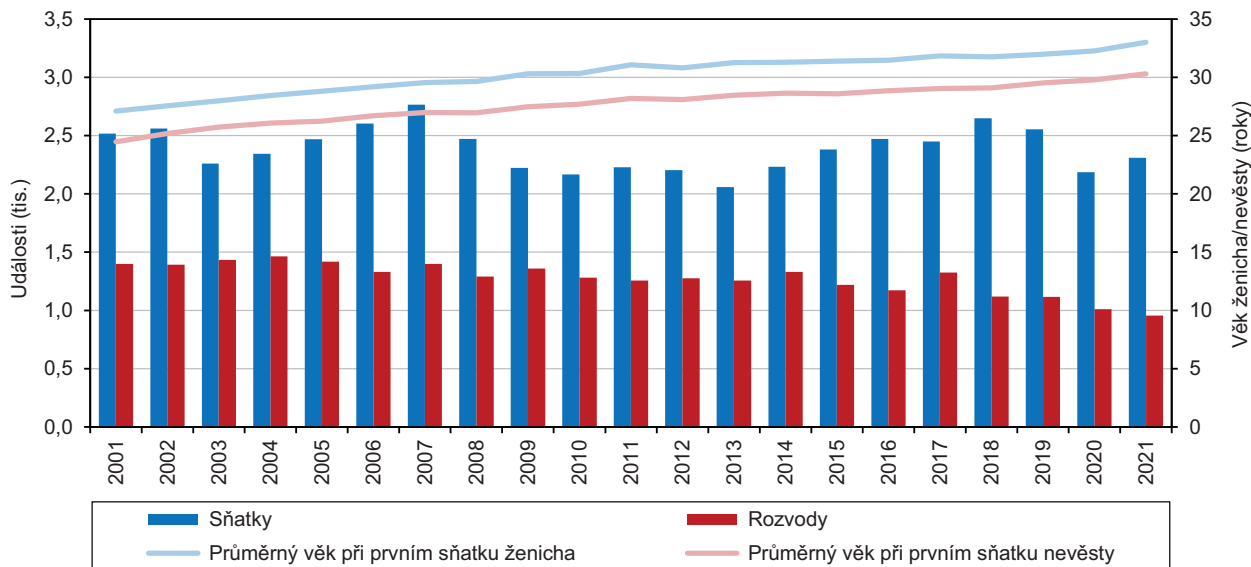
V relativním vyjádření (po přepočtu na 1 000 obyvatel) dosáhla sňatečnost v Pardubickém kraji v loňském roce hodnoty 4,5 ‰, což byla hodnota na úrovni republikového průměru.

Ve většině případů vstupovali ženichové i nevěsty do manželství poprvé (76 % mužů i žen v kraji v roce 2021). Podíl sňatků, v nichž byli oba snoubenci svobodní, dosáhl v roce 2021 hodnoty 67 %. Svůj první sňatek uzavírali muži v Pardubickém kraji v průměru ve 33,0 letech, ženy pak ve 30,3 letech. Jak u mužů, tak u žen šlo o pátý nejnížší průměrný věk v mezikrajském srovnání. V průměru nejmladší ženichové i nevěsty jsou v Kraji Vysočina (32,3 let u mužů a 29,6 let u žen). Sňatky, v nichž byl v páru starší ženich, se na celkovém počtu uzavřených manželství v kraji v roce 2021 podílely 68 %, ve 21 % sňatků byla starší nevěsta a v 11 % byli snoubenci stejně staří. Nejvíce svateb se konalo v srpnu (466), nejméně v březnu (37).



### Graf 1.11 Sňatky a rozvody v Pardubickém kraji

Zdroj: ČSÚ



Rozvedeno bylo nejméně manželství od roku 1990.

Podle údajů Ministerstva spravedlnosti ČR bylo v Pardubickém kraji v roce 2021 rozvedeno 955 manželství (ve srovnání s předchozím rokem o 57 méně a zároveň nejméně v časové řadě od roku 1990). Rozvodovost na 1 000 obyvatel dosáhla v kraji 1,86 ‰, v mezikrajském srovnání šlo o druhou nejnižší hodnotu při republikovém průměru 2,01 ‰.

Počty rozvodů v kraji vykazovaly v posledních deseti letech mírně klesající trend, úbytky však nebyly každoroční. Pardubický kraj se řadí ke krajům se spíše nižší intenzitou rozvodovosti. Při setrvání měr rozvodovosti roku 2021 by v kraji skončilo rozvodem 37,4 % manželství, což byla při republikovém průměru 39,7 % čtvrtá nejnižší hodnota mezi kraji.

Více než polovina (57,1 %) rozvodových řízení ukončených v kraji v roce 2021 byla iniciována společným návrhem na rozvod, na návrh ženy bylo rozvedeno 27,7 % manželství a na návrh muže 15,2 %. Přibližně ve čtyřech pětinach případů se muži i ženy rozváděli poprvé (82 % mužů a 83 % žen). Průměrný věk při prvním rozvodu dosáhl v roce 2021 u mužů 43,6 let, u žen pak 40,9 let.

Rozvedená manželství s nezletilými dětmi představovala v roce 2021 v kraji 63,6 % všech rozvodů, což byla v mezikrajském srovnání nejvyšší hodnota (spolu s Jihomoravským krajem) při 60,9% průměru ČR. Podíl rozvodů s dětmi v kraji dlouhodobě převyšuje republikový průměr.

Ve dvou pětinach případů byla rozvedena manželství trvající déle než 15 let. Průměrná délka trvání manželství při rozvodu<sup>2</sup> dosáhla v roce 2021 v kraji (stejně jako v celé ČR) 13,6 roku a v posledním desetiletí se prodloužila o 0,3 roku (nejméně mezi všemi kraji ČR). Nejkratší délka trvání manželství při rozvodu byla v roce 2021 evidována v Karlovarském kraji (12,5 roku), nejdelší pak v Olomouckém kraji (14,7 roku).

<sup>2</sup> Průměrná délka trvání manželství při rozvodu je počítána z rozložení měr rozvodovosti podle délky trvání manželství. Uvedené údaje o průměrné délce trvání manželství a úhrnné rozvodovosti (vyjadřuje průměrný podíl manželství, která by se rozvedla, pokud by rozvodovost v daném roce zůstala neměnná po celou dobu trvání manželství) jsou převzaty z analýzy ČSÚ „Vývoj obyvatelstva v krajích České republiky“.



## Věková struktura, index stáří

Děti do 15 let tvoří 16,1 % populace kraje.

V kraji žilo ke konci roku 2021 celkem 82 885 dětí do 15 let, které tvořily 16,1 % populace kraje. V mezikrajském srovnání šlo o čtvrtý nejvyšší podíl s maximem ve Středočeském (17,9 %) a minimem v Karlovarském kraji (15,0 %). Procentuální zastoupení dětí v populaci kraje roste již od roku 2008, kdy dosáhlo svého minima (14,6 %).

Pokles počtu i podílu osob v produktivním věku pokračuje.

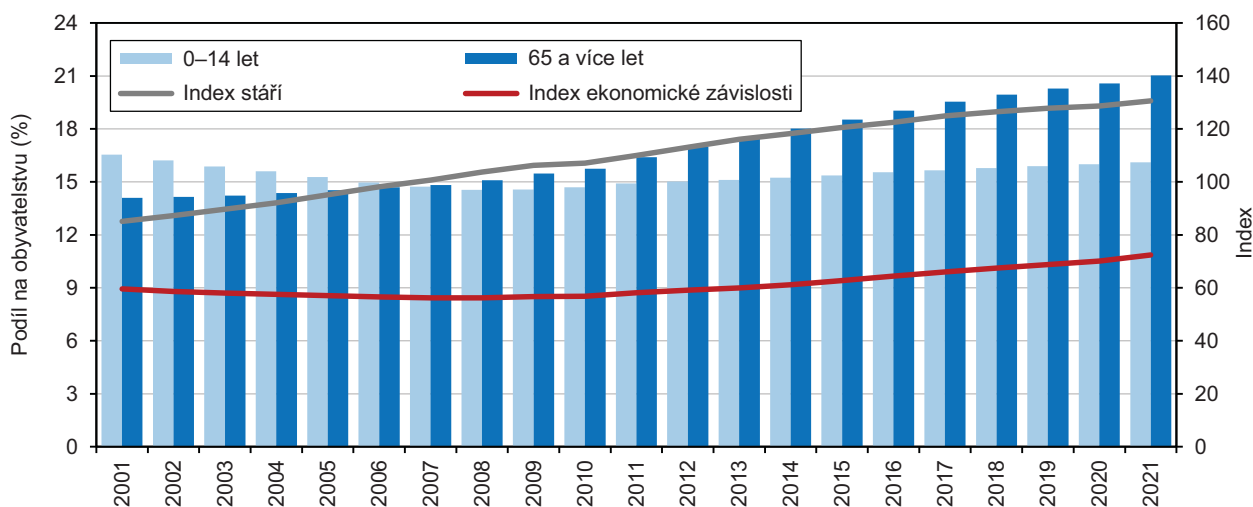
Osob v tzv. produktivním věku (15 až 64 let) žilo ke konci roku 2021 v kraji 323 389, tj. 62,9 % z celkového počtu obyvatel kraje (pátý nejnižší podíl mezi kraji). Zastoupení této věkové skupiny na obyvatelstvu kraje se snižuje od roku 2007, kdy osoby v produktivním věku představovaly 70,4 % krajské populace. Za snižováním početnosti v uvedeném období stojí přesouvání jednotlivých generací do vyššího věku – do produktivního věku začaly přecházet početně nejslabší ročníky narozené v 90. letech 20. století a zároveň ho opouštěly početně silné generace osob narozených na konci 40. let a na počátku 50. let 20. století. Na úbytku osob v produktivním věku mezi roky 2020 a 2021 se podílelo také zpřesnění údajů o početním stavu obyvatel výsledky nového sčítání lidu<sup>3</sup>.

Senioři nad 65 let se na populaci kraje podílí již 21 %.

Jednoznačně rostoucí trend zaznamenává dlouhodobě věková skupina osob starších 65 let. K 31. 12. 2021 žilo v Pardubickém kraji 108 244 seniorů, kteří se na populaci kraje podíleli 21,0 %. Jedná se o nejvyšší absolutní počet i relativní zastoupení od roku 1991. Hranici jedné pětiny seniorů v populaci překročilo v roce 2021 již dvanáct krajů republiky, nejvyšší (22,4%) podíl byl evidován v Královéhradeckém kraji. Méně než 20% zastoupení mají osoby 65leté a starší pouze ve Středočeském kraji a Hl. městě Praze (18,9 %, resp. 19,7 %).

### Graf 1.12 Věková struktura a věkové indexy obyvatel v Pardubickém kraji (stav k 31. 12.)

Zdroj: ČSÚ



Index stáří: počet osob ve věku 65 a více let na 100 osob ve věku 0–14 let

Index ekonomické závislosti: počet osob ve věku 0–19 let a 65 a více let na 100 osob ve věku 20–64 let

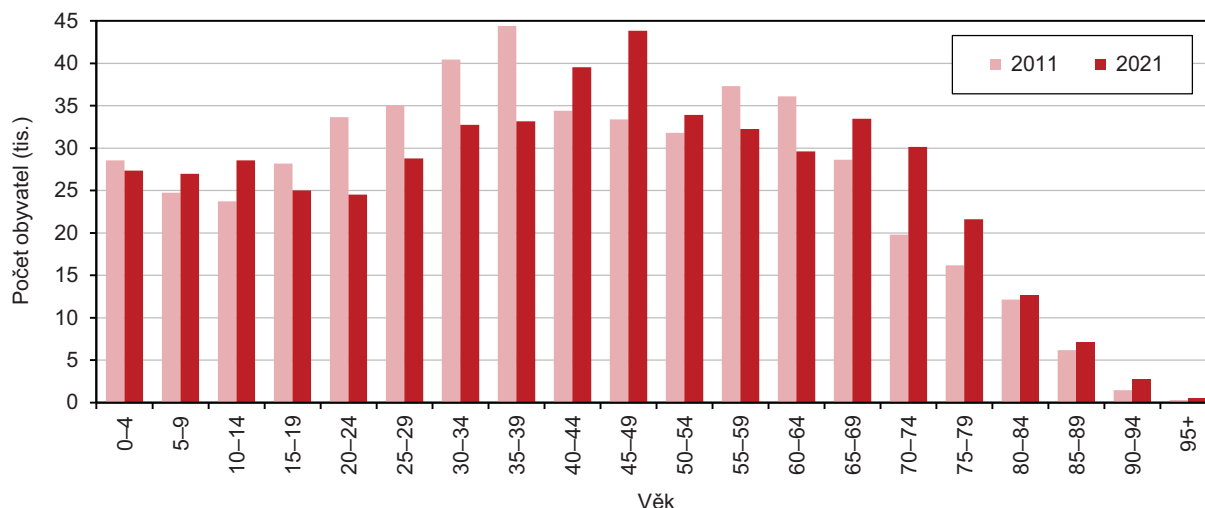
Nejpočetnější pětiletou věkovou skupinou v kraji jsou 45–49letí.

Z pohledu pětiletých věkových skupin jsou v kraji v současnosti nejvíce zastoupeny osoby ve věku 45–49 let (43,8 tis. osob ke konci roku 2021, tj. 8,5 % z celkového počtu obyvatel kraje) a 40–44 let (39,5 tis. osob, 7,7 %), tedy silné populační ročníky narozené v 70. letech 20. století.

<sup>3</sup> Vlivem přechodu na nové stavy (z 31. 12. 2020 na 1. 1. 2021) se v Pardubickém kraji snížil počet obyvatel v produktivním věku o 7,2 tis. osob, tj. o 2,2 % (při snížení v menším rozsahu také v kategorii dětí do 15 let i 65letých a starších).

### Graf 1.13 Obyvatelé Pardubického kraje podle věku (stav k 31. 12.)

Zdroj: ČSÚ

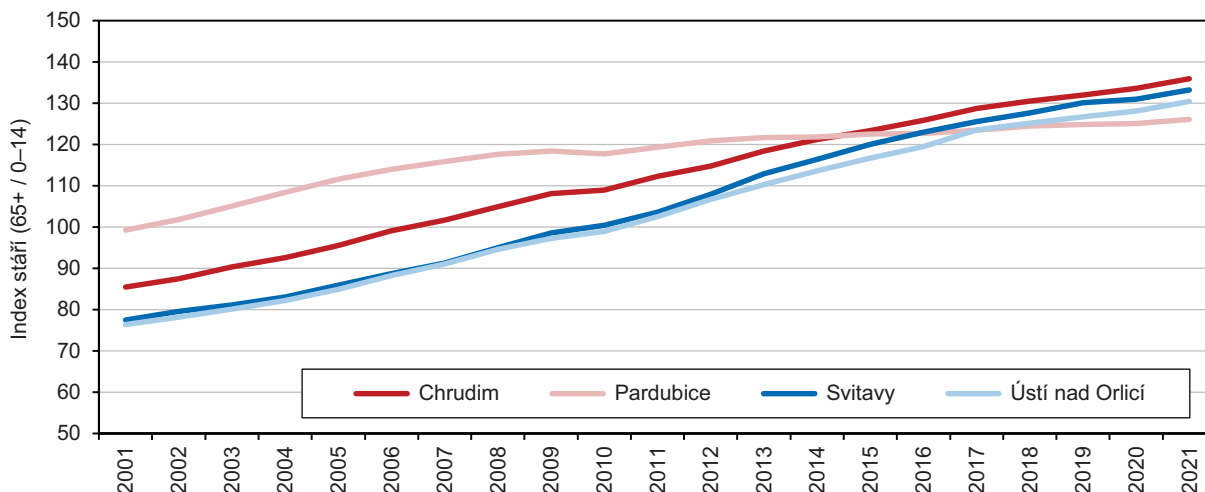


Přestože obyvatelstvo kraje oproti roku 2020 opět nepatrně zestárla, v mezikrajském srovnání zůstává šesté nejmladší.

Průměrný věk obyvatel Pardubického kraje v roce 2021 dosáhl 42,8 let, mužům bylo v průměru 41,4 let a ženám 44,3 roku. Oproti roku 2011 vzrostl průměrný věk obyvatel kraje o 1,8 roku, muži zestárlí za deset let v průměru o 1,9 roku, ženy pak o 1,8 roku. V průměru nejstarší obyvatele měly v roce 2021 kraje Zlínský, Královéhradecký a Karlovarský (shodně 43,6 let), nejmladší populací se dlouhodobě (v posledních jedenácti letech) vyznačuje kraj Středočeský (41,5 roku). V mezikrajském srovnání zůstalo obyvatelstvo Pardubického kraje šesté nejmladší, republikový průměr činil v loňském roce 42,8 let.

### Graf 1.14 Index stáří v okresech Pardubického kraje (stav k 31. 12.)

Zdroj: ČSÚ



Na 100 dětí do 15 let připadalo v roce 2021 v Pardubickém kraji již 130,6 seniorů nad 65 let.

Stále vyšších hodnot nabývá index stáří, který vyjadřuje poměr počtu osob seniorské a dětské složky obyvatelstva. Početní převaha seniorů nad dětmi byla v kraji poprvé evidována v roce 2007, kdy index stáří dosáhl hodnoty 100,6. V roce 2021 připadalo na 100 dětí do 15 let již 130,6 seniorů starších 65 let; jedná se o šestou nejnižší hodnotu mezi kraji při republikovém průměru 128,1. Nejvyšší hodnoty dosáhl index stáří v Královéhradeckém kraji (142,9), nejnižší pak v kraji Středočeském (105,4). Index stáří žen v Pardubickém kraji v roce 2021 činil 153,3 a index stáří mužů 108,9.

Index ekonomické závislosti dává do vzájemného poměru složky populace obecně označované jako ekonomicky neproduktivní a produktivní (počet osob ve věku 0 až 19 let a 65 a více let připadající na 100 obyvatel ve věku 20 až 64 let). Hodnota



tohoto ukazatele v kraji trvale roste již od roku 2008 (po předchozím poklesu) zejména vlivem oslabování produktivní kategorie a pokračujícím posilováním kategorie osob nad 65 let, v posledních letech pak mírně narůstal i počet 0–19letých. V roce 2021 dosáhl index ekonomické závislosti v Pardubickém kraji hodnoty 72 osob mimo produktivní věk na 100 osob v produktivním věku při republikovém průměru 71.

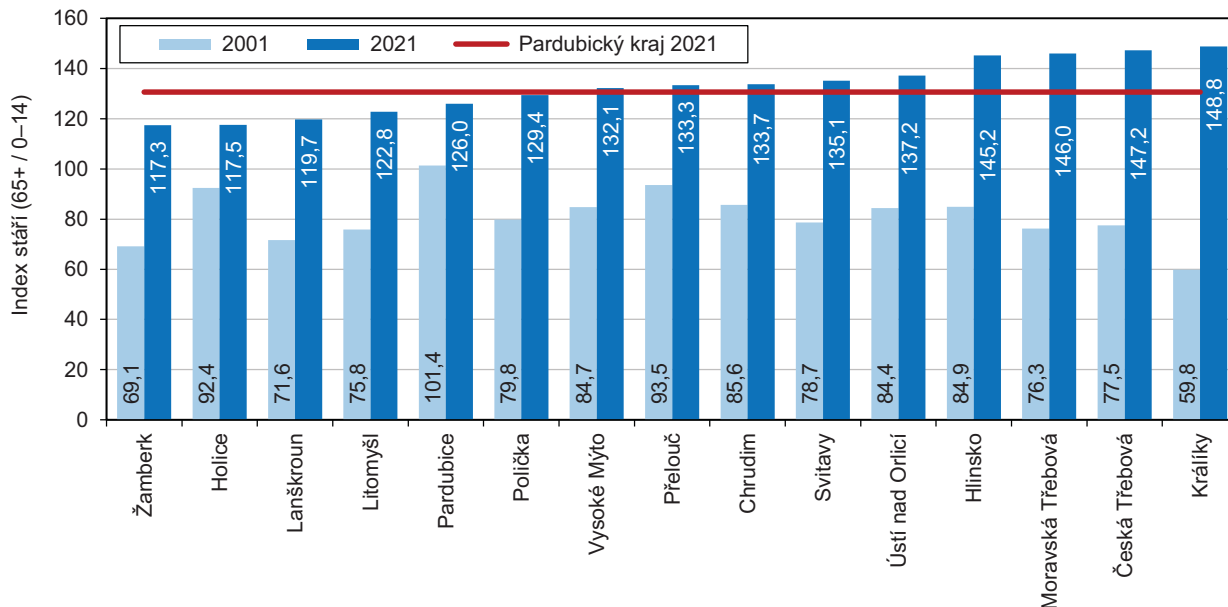
Nejmladší obyvatelstvo má mezi okresy kraje Pardubicko.

Mezi okresy kraje se nejstarším obyvatelstvem vyznačuje okres Chrudim, průměrný věk jeho obyvatel ke konci roku 2021 dosáhl 43,1 let (jako jediný z okresů v kraji překonal hranici 43 let) a na 100 dětí do 15 let zde připadalo již 136 seniorů nad 65 let. Nejmladší populací se dlouhodobě vyznačovalo Orlickoústecko, v posledních letech ho však na pozici okresu s nejmladším obyvatelstvem vystřídal okres Pardubice. Průměrný věk obyvatel Pardubicka činil v loňském roce 42,7 let, index stáří dosáhl hodnoty 126 (od počátku 90. let minulého století byl přitom až do roku 2014 poměr mezi dětskou a seniorskou složkou populace v okrese Pardubice v rámci kraje nejméně příznivý). V posledních letech dochází mezi okresy kraje ke snižování rozdílů z hlediska průměrného věku. Zatímco před deseti lety činil rozdíl mezi okresem s nejstarším a nejmladším obyvatelstvem 1,1 roku, v loňském roce to bylo 0,4 roku.

V žebříčku všech 77 okresů republiky z hlediska průměrného věku zaujímá okres Pardubice 25. příčku, „nejstarší“ okres kraje Chrudim je na 43. místě. Nejmladší obyvatelstvo žilo v okresech Praha-východ (38,9 let) a Praha-západ (39,4 let), což byly jediné dva okresy republiky, kde průměrný věk obyvatel zůstal pod hranicí 40 let a kde žilo více dětí do 15 let než seniorů. Nejvyšší průměrný věk v rámci celé republiky měli obyvatelé okresu Jeseník (44,5 let) v Olomouckém kraji.

**Graf 1.15 Index stáří ve správních obvodech ORP Pardubického kraje (stav k 31. 12.)**

Zdroj: ČSÚ



Nejpříznivější věkové složení obyvatelstva mezi SO ORP kraje je dlouhodobě na Žambersku, Holicku a Lanškrounsku.

Mezi patnácti správními obvody obcí s rozšířenou působností Pardubického kraje byla nejpříznivější věková struktura v roce 2021 na Žambersku, Holicku a Lanškrounsku. Tyto správní obvody se vyznačují v rámci kraje nejvyšším zastoupením dětské složky populace na straně jedné a nízkými podíly nejstarší věkové kategorie na straně druhé, s čímž souvisí nejnižší zjištěné hodnoty indexu stáří (Holicko a Žambersko shodně 117, Lanškrounsko – 120). Obyvatelům Žamberska bylo v roce 2021 v průměru 42,0 let, na Holicku dosáhl průměrný věk 42,1 let a na Lanškrounsku 42,2 let. Méně příznivé věkové složení obyvatelstva nacházíme ve správních obvodech Králíky, Česká Třebová, Moravská Třebová a Hlinsko, kde na 100 dětí do 15 let připadalo již více než 140 seniorů nad 65 let.