

POPULAČNÍ VÝVOJ V ČESKÉ REPUBLICE V ROCE 2021

Jana Koukalová¹⁾

POPULATION DEVELOPMENT IN CZECHIA IN 2021

Abstract

The article analyses the demographic development of Czechia in 2021 and sets it in the context of demographic trends in the past decade and especially in the period 2016–2021. The study focuses on the main demographic processes, namely fertility, mortality, nuptiality, divorce rate, and migration. Population data in 2021 were adjusted to the 2021 Population Census. Demographic development was significantly influenced by the ongoing COVID-19 epidemic, the impact of which was most visible in the continued increase in mortality rates. The total fertility rate was the highest it has been in the last 30 years. The population of Czechia grew as a result of the positive balance of net migration, which was the highest in the last decade.

Keywords: demographic development, population, age structure, nuptiality, divorce, fertility, mortality, migration, Czechia
Demografie, 2022, 64(3): 259–283

DOI: <https://doi.org/10.54694/dem.0307>

ÚVOD

Podle bilance demografických událostí navazující na stav zjištěný sčítáním z roku 2021²⁾ měla populace Česka k 1. 1. 2021 téměř 10,495 mil. bydlících obyvatel s registrovaným pobytem v ČR. Během roku 2021 jejich počet vzrostl o 21,9 tis. na 10,517 mil. O přírůstek se zasloužilo kladné saldo zahraničního stěhování, které dosáhlo 50,0 tis. osob a bylo nejvyšší od roku 2009. Oproti tomu přirozenou měnou Česko obyvatele významně ztratilo, zejména v souvislosti s výrazným nárůstem počtu zemřelých, a pokles o 28,1 tis. představoval dokonce nejhlubší přirozený úbytek populace od roku 1919 (tab. 1).

Demografický vývoj byl v roce 2021, podobně jako v roce 2020, nemalou měrou ovlivněn probíhajícími epidemiemi onemocnění covid-19. Počet zemřelých

byl rekordně vysoký (139,9 tis.). Druhým rokem v řadě se zkrátila očekávaná průměrná délka života (naděje dožití) a její hodnoty byly srovnatelné s úrovní v letech 2008–2009. Poměrně nízký zůstal i přes mírný meziroční nárůst počet uzavřených manželství (46,8 tis.). Počet živě narozených dětí v roce 2021 po třech letech poklesu, navzdory pokračujícímu úbytku žen v reprodukčním věku, vzrostl (o 1,6 tis. na 111,8 tis.).

Při zachování intenzity sňatečnosti svobodných na úrovni roku 2021 by do prvního manželství před 50. rokem věku vstoupilo 54,4 % mužů a 63,7 % žen (tab. 2), podobně jako v roce 2014, ale o 5 resp. 4 p. b. méně než při zachování intenzit z roku 2019, které byly v posledním desetiletém období nejvyšší. Průměrný věk mužů a žen při vstupu do jejich prvního

1) Český statistický úřad; Katedra demografie a geodemografie, Přírodovědecká Fakulta Univerzity Karlovy v Praze, kontakt: jana.koukalova@czso.cz

2) Počínaje rokem 2021 demografická statistika obyvatel České republiky nově vychází z výsledků sčítání lidu, domů a bytů k 26. březnu 2021.

Tab. 1: Počet a pohyb obyvatel, 2012 a 2016–2021 / Population and vital statistics, 2012 and 2016–2021

Ukazatel	2012	2016	2017	2018	2019	2020	2021	Indicator
Živě narození	108 576	112 663	114 405	114 036	112 231	110 200	111 793	Live births
Zemřelí	108 189	107 750	111 443	112 920	112 362	129 289	139 891	Deaths
– z toho do 1 roku věku	285	317	304	292	288	249	246	– under 1 year of age
Sňatky	45 206	50 768	52 567	54 470	54 870	45 415	46 778	Marriages
Rozvody	26 402	24 996	25 755	24 313	24 141	21 734	21 107	Divorces
Přistěhovalí	30 298	37 503	45 957	58 148	65 571	55 661	69 201	Immigrants
Vystěhovalí	20 005	17 439	17 684	19 519	21 301	28 734	19 232	Emigrants
Přirozený přírůstek	387	4 913	2 962	1 116	–131	–19 089	–28 098	Natural increase
Přírůstek stěhováním	10 293	20 064	28 273	38 629	44 270	26 927	49 969	Net migration
Celkový přírůstek	10 680	24 977	31 235	39 745	44 139	7 838	21 871	Total increase
Střední stav obyvatel (tis.)	10 509,3	10 565,3	10 589,5	10 626,4	10 669,3	10 700,2	10 500,9	Mid-year population (thousands)

Zdroj: ČSÚ.

Source: Czech Statistical Office.

manželství v roce 2021 meziročně mírně poklesl na 32,6 let u mužů (o méně než 0,1 roku) a 30,3 let u žen (o 0,1 roku). Úhrnná rozvodovost dosahovala v roce 2021 úrovně 39,7 %, meziročně o 0,8 p. b. méně a nejméně od počátku 21. století; v letech 2012–2019

to bylo 45–48 %. Průměrná délka trvání manželství při rozvodu se meziročně o 0,1 roku snížila na 13,6 let.

Celková intenzita plodnosti se po tříleté stagnaci na úrovni 1,71 dítěte na jednu ženu vyšplhala až na 1,83 a byla tak nejvyšší za posledních třicet let. Stejně

Tab. 2: Základní ukazatele demografického vývoje, 2012 a 2016–2021

Main analytic indicators of demographic development, 2012 and 2016–2021

Ukazatel	2012	2016	2017	2018	2019	2020	2021	Indicator
Úhrnná tabulková prvosňatečnost – muži (%)	53,2	56,2	57,6	58,8	59,0	51,9	54,4	Total first marriage rate – males (%)
– ženy (%)	60,6	64,3	65,4	66,9	67,5	60,8	63,7	– females (%)
Průměrný věk při 1. sňatku – muži	32,3	32,2	32,2	32,2	32,1	32,6	32,6	Mean age at first marriage – males
– ženy	29,6	29,9	29,8	29,8	29,8	30,4	30,3	– females
Úhrnná rozvodovost (%)	44,5	45,2	47,2	44,8	44,8	40,6	39,7	Total divorce rate (%)
Průměrná délka trvání manželství do rozvodu	12,8	13,1	13,2	13,4	13,5	13,7	13,6	Mean duration of marriage at divorce
Úhrnná plodnost	1,45	1,63	1,69	1,71	1,71	1,71	1,83	Total fertility rate
Průměrný věk matek při narození dítěte	29,8	30,0	30,0	30,1	30,2	30,2	30,4	Mean age at childbirth
Průměrný věk matek při narození 1. dítěte	27,9	28,2	28,2	28,4	28,5	28,5	28,8	Mean age at 1st birth
Čistá míra reprodukce	0,70	0,79	0,82	0,83	0,83	0,83	0,89	Net reproduction rate
Podíl živě narozených dětí mimo manželství (%)	43,4	48,6	49,0	48,5	48,2	48,5	48,5	Percentage of live births outside marriage
Naděje dožití při narození – muži	75,0	76,0	76,0	76,1	76,3	75,3	74,1	Life expectancy at birth – males
– ženy	81,0	81,8	81,8	81,9	82,1	81,4	80,5	– females
Míra kojenecké úmrtnosti (‰)	2,6	2,8	2,7	2,6	2,6	2,3	2,2	Infant mortality rate (‰)

Pozn.: Ukazatele prvosňatečnosti vychází z jednovýchodných tabulek sňatečnosti svobodných.

Note: First marriage indicators are based on the single decrement primo-nuptiality tables.

Zdroj: ČSÚ.

Source: Czech Statistical Office.

tak čistá míra reprodukce po třech letech stagnace vzrostla, a to na hodnotu 0,89. Průměrný věk matek při narození dítěte se dále zvýšil na 30,4 let, za posledních deset let již o 0,7 let. U prvorodiček vzrostl průměrný věk při narození dítěte mezi roky 2012 a 2021 o 0,9 roku z 27,9 na 28,8 let, s posledním meziročním navýšením o 0,3 roku. Podíl dětí narozených mimo manželství stagnoval na hodnotě 48,5 %. Míra kojenecké úmrtnosti činila 2,2 ‰, což bylo historicky nejméně. Naděje dožití při narození druhým rokem v řadě meziročně poklesla (u mužů za dva roky celkem o 2,2 let, u žen o 1,6 let), když pro rok 2021 dosáhla u mužů na 74,1 let a u žen na 80,5 let.

POČET OBYVATEL A JEHO SLOŽENÍ PODLE VĚKU A RODINNÉHO STAVU

Podle výsledků Sčítání lidu, domů a bytů 2021 (SLDB 2021) a navazující bilance obyvatel měla na konci roku

2021 Česká republika 10 516, 7 tis. obyvatel (tab. 4). Kromě úbytku v roce 2013 (o 3,7 tis. osob) obyvatel ve sledovaném desetiletém období (od začátku roku 2012³⁾ do konce roku 2021) přibývalo a v roce 2020 dosáhla početnost populace nejvyššího koncového stavu od konce druhé světové války (10 701,8 tis. osob). Během roku 2021 růst populace pokračoval, kdy se od stavu k 1. 1. 2021 obyvatelstvo do konce roku rozrostlo o 21,9 tis. osob (o 0,2 %).

Nasazení nového stavu obyvatel pro demografickou bilanci vede k tomu, že počet obyvatel k 31. 12. 2020 (vycházející z bilancí navázaných na SLDB 2011) se nerovná počtu obyvatel k 1. 1. 2021, který je zpětně bilancován z výsledků posledního sčítání. Dochází tak k tomu, že celková demografická bilance (součet přirozeného a migračního přírůstku) za rok 2021 neodpovídá rozdílu počtu obyvatel k 31. 12. 2020 a k 31. 12. 2021. Hlavní příčinou snížení celkového počtu obyvatel po nasazení nového stavu je zejména

Tab. 3: Počet obyvatel (v tis.) podle věkových skupin k 31. 12. 2020 a 1. 1. 2021

Population (thousands) by age group as of 31 December 2020 and 1 January 2021

Věková skupina / Age group	31.12.2020	01.01.2021	Rozdíl / Difference	Rozdíl (%) / Difference (%)
Celkem / Total	10 701,8	10 494,8	-206,9	-1,9
0–14	1 719,7	1 684,4	-35,4	-2,1
15–64	6 823,7	6 658,6	-165,1	-2,4
v tom / in: 15–19	490,5	486,6	-3,9	-0,8
20–24	477,9	472,0	-5,9	-1,2
25–29	620,9	602,4	-18,5	-3,0
30–34	718,9	682,1	-36,8	-5,1
35–39	753,3	716,5	-36,8	-4,9
40–44	893,3	865,5	-27,8	-3,1
45–49	882,6	865,6	-17,0	-1,9
50–54	691,1	682,0	-9,1	-1,3
55–59	669,7	663,9	-5,8	-0,9
60–64	625,5	622,0	-3,5	-0,6
65+	2 158,3	2 151,8	-6,5	-0,3

Pozn.: Stav k 31. 12. 2020 vychází z bilancí navázaných na SLDB 2011, zatímco údaje k 1. 1. 2021 jsou výsledkem zpětné bilance ze SLDB 2021.

Note: The data as of 31/12/2020 are based on balances linked to the 2011 Census, while the data as of 1/1/2021 are the result of a retrospective balance from the 2021 Census.

Zdroj: ČSÚ.

Source: Czech Statistical Office.

- 3) Aby bylo pokryto celé analyzované desetileté období 2012–2021, je jako výchozí bod v textu i tabulkách používán počáteční stav roku 2012. Údaje o počtu obyvatel za roky 2012–2020 přitom vychází z výsledků Sčítání lidu, domů a bytů 2011 a následných bilancí založených na údajích o pohybu obyvatel v jednotlivých letech, poslední analyzovaný rok je navázán na Sčítání lidu, domů a bytů 2021.

neúplná evidence vystěhování do zahraničí (občanů ČR i cizinců). V roce 2021 byl rozdíl v celkovém počtu obyvatel výraznější než v předchozích cenzech, konkrétně o 206,9 tis. osob (tab. 3). Přispěla k tomu i metodická změna v definici populace, kdy bylo vymezeno trvale bydlící obyvatelstvo. (ČSÚ, 2022a). Při rozlišení podle věkových skupin se aktualizace na výsledky posledního sčítání projevila výrazněji v dětské (0–14 let) a produktivní složce (15–64 let), kde byl pokles mezi koncovým stavem roku 2020 a počátečním stavem roku 2021 více než 2% (absolutně o 35,4 tis., resp. 165,1 tis. osob), zatímco

seniorská složka (65 a více let) poklesla pouze o 0,3 % (o 6,5 tis. osob). V rámci produktivní složky nejvíce (o 5 %) poklesly pětileté věkové skupiny 30–34 let a 35–39 let.

Početnost všech tří složek obyvatelstva (dětské, produktivní a seniorské) v čase ovlivňuje zejména velikost jednotlivých generací a přesouvání osob různě silných, resp. slabých ročníků do vyššího věku. U dětské složky skládající se pouze z patnácti kohort je vliv velikosti populace (nově) narozených dětí největší. V případě produktivní složky působí na její velikost více i saldo zahraniční migrace a částečně také

Tab. 4: Věkové složení obyvatelstva, 2012 (k 1. 1.) a 2016–2021 (k 31. 12.)

Age distribution of the population, 2012 (1 Jan.) and 2016–2021 (31 Dec.)

Věková skupina/ ukazatel	2012	2016	2017	2018	2019	2020	2021*	Age group/Indicator
Počet obyvatel (tis.) / Population (thousands)								
Celkem	10 505,4	10 578,8	10 610,1	10 649,8	10 693,9	10 701,8	10 516,7	Total
0–14 let	1 541,2	1 647,3	1 670,7	1 693,1	1 710,2	1 719,7	1 693,4	0–14
15–64 let	7 262,8	6 942,6	6 899,2	6 870,1	6 852,1	6 823,7	6 654,2	15–64
65+ let	1 701,4	1 988,9	2 040,2	2 086,6	2 131,6	2 158,3	2 169,1	65+
v tom: 65–69	595,1	691,4	684,5	679,9	678,9	672,4	659,7	in: 65–69
70–74	402,7	532,7	569,7	589,9	603,0	621,2	615,2	70–74
75–79	307,2	340,1	358,6	383,9	408,6	417,2	443,1	75–79
80–84	234,8	229,2	226,6	229,2	234,5	244,1	252,7	80–84
85–89	124,4	138,7	141,8	142,2	142,6	138,5	134,2	85–89
90–94	31,5	49,0	49,9	51,3	53,0	53,8	53,6	90–94
95+	5,7	8,0	9,1	10,3	11,0	11,1	10,7	95+
Podíl v obyvatelstvu (%) / Percentage of the total population								
0–14 let	14,7	15,6	15,7	15,9	16,0	16,1	16,1	0–14
15–64 let	69,1	65,6	65,0	64,5	64,1	63,8	63,3	15–64
65+ let	16,2	18,8	19,2	19,6	19,9	20,2	20,6	65+
Charakteristiky věkového složení / Characteristics of age distribution								
Průměrný věk	41,1	42,0	42,2	42,3	42,5	42,6	42,8	Average age
Věkový medián	40,1	41,9	42,3	42,6	43,0	43,3	43,8	Median age
Index stáří ¹⁾	110,4	120,7	122,1	123,2	124,6	125,5	128,1	Index of ageing ¹⁾
Index závislosti ²⁾	56,3	63,2	64,8	66,3	67,8	69,0	71,0	Total age dependency ratio ²⁾

*) Stav a struktura obyvatel v roce 2021 vychází z výsledků SLDB 2021, kdežto údaje za předchozí roky navazují na výsledky SLDB 2011.

*) The size and structure of the population in 2021 are based on the results of the 2021 Census, while the data for previous years stem from the results of the 2011 Census.

Pozn.: 1) Počet osob ve věku 65 a více let na 100 osob ve věku 0–14 let.

2) Počet osob ve věku 0–19 a 65 a více let na 100 osob ve věku 20–64 let.

Note: 1) The number of people aged 65 and over per 100 children aged 0–14.

2) The number of children aged 0–19 and people aged 65 and over per 100 people aged 20–64.

Zdroj: ČSÚ; vlastní výpočty.

Source: Czech Statistical Office; author's calculations.

již úmrtnost. Ta pak hraje klíčovou roli pro složku seniorskou.

Dětská složka populace (0–14 let) nepřerušeně početně přibývá od roku 2008⁴⁾, přesto však zůstává méně početnou než složka seniorská (65 a více let), a to od roku 2006, kdy bylo poprvé více seniorů než dětí. Na konci roku 2021 bylo dětí mladších 15 let celkem 1,69 mil. a ty tvořily 16,1 % všech obyvatel (o 1,4 p. b. více než na počátku roku 2012). V průběhu roku 2021 (od 1. 1. do 31. 12.) v ČR přibýlo 9,0 tis. dětí do 15 let věku. Za poslední desetiletí rostla populace dětí meziročně nejvíce v období 2014–2017 (průměrně o 1,4 %, s maximem +1,5 % v roce 2014), již od roku 2016 však meziroční přírůstky klesaly (přírůstek 0,5 % za rok 2021 představoval nejmenší přírůstek za sledované období). Vlivem vývoje porodnosti se v čase dětská složka, rozložena do pětiletých věkových skupin, postupně ve své struktuře měnila. Na počátku roku 2012 byla početně výrazně nejsilnější nejmladší skupina 0–4letých dětí (590,7 tis.), zahrnující čtyři nejsilnější generace narozené v tomto tisíciletí v letech 2007–2010. Děti mladších 5 let bylo tehdy o 93,0 tis. více než 5–9letých a o 137,8 tis. více než 10–14letých. Od roku 2014 do roku 2018 představovaly nejsilnější věkovou skupinu děti ve věku 5–9 let, od roku 2019 pak 10–14letí (582,2 tis. v roce 2021) s tím, jak se nejsilnější ročníky narozených postupně přesouvaly do staršího věku. Tři pětileté věkové skupiny dětské složky jsou si aktuálně, resp. poslední čtyři roky, početně blízké. V důsledku přechodu na výsledky nového sčítání meziročně klesla velikost všech tří věkových skupin⁵⁾, při srovnání počátečního a koncového stavu 2021 věková skupina 5–9letých a 10–14letých mírně vzrostla, 0–4letých spíše stagnovala.

Produktivní složka obyvatelstva vymezená věkovým rozpětím 15–64 let představovala v roce 2021 celkem 63,3 % populace ČR, přičemž její podíl nepřetržitě klesá od roku 2007, meziročně poklesl o 0,5 p. b. a ve srovnání se stavem k 1. 1. 2012 o 5,9 p. b.

Absolutně spadalo k 31. 12. 2021 do složky 6,65 mil. osob. Počet osob produktivního věku klesá každoročně od roku 2009, meziroční úbytky se nicméně od roku 2012 zvolna snižují, v roce 2012 poklesla složka o 1,0 %, v roce 2016 o 0,8 %, v roce 2020 již jen o 0,4 % a v posledním sledovaném roce (od 1. 1. do 31. 12.) o 0,1 %. Snižování počtu osob v produktivním věku v poslední dekádě souviselo s přesouváním jednotlivých generací do vyššího věku, kdy tuto hlavní věkovou skupinu opouštěly početně silné generace narozených v době druhé světové války a krátce po jejím skončení, a naopak ji během sledovaných let doplňovaly slabé generace narozených v 90. letech 20. století a prvních letech nového tisíciletí. V roce 2021 stálo za poklesem osob v produktivním věku zpřesnění údajů o početním stavu obyvatel prostřednictvím sčítání (rozdíl mezi koncovým stavem roku 2020 a počátečním stavem roku 2021 představoval 165,1 tis. osob). Z pohledu pětiletých věkových skupin se nejpčetněji zastoupenou (nejen v rámci věkové skupiny 15–64 let, ale i z pohledu celkového věkového složení obyvatel) stala v roce 2021 věková skupina osob 45–49 let (roste každoročně od roku 2015), když do ní na konci roku 2021 spadalo 899,6 tis. osob. Vystřídala tak na pomyslném žebříčku doposud (od roku 2016 do roku 2020) dominující skupinu osob ve věku 40–44 let s tím, jak se do ní postupně přesunuly nejsilnější generace ČR. Těmi jsou konkrétně ročníky narozených v letech 1973 až 1979. Na začátku sledovaného období, 1. 1. 2012, šlo o osoby ve věku 32–38 let, v roce 2021 pak dožívajících se věku 42 až 48 let (s maximem ve věku 47 let).

Seniorská složka populace (osob ve věku 65 a více let) se v průběhu posledního desetiletí měnila ze všech tří hlavních věkových skupin nejdynamičtěji. V roce 2021 představovala pětinu – 20,6 % všech obyvatel. Meziročně došlo k nárůstu zastoupení této nejstarší věkové skupiny o 0,5 p. b., ve srovnání s počátkem roku 2012 o 4,4 p. b. Celkem bylo v tomto věku na konci roku 2021 podle bilance ČSÚ 2,17 mil. obyvatel ČR.

4) V roce 2021 dětská složka meziročně poklesla o 26,3 tisíce vlivem navázání na výsledky nejnovějšího sčítání lidu (rozdíl mezi koncovým stavem roku 2020 a počátečním stavem roku 2021 představoval 35,4 tis.). V průběhu roku 2021 však zůstal rostoucí trend zachován.

5) Nejvíce při srovnání koncového stavu roku 2020 a počátečního stavu roku 2021 poklesla skupina 10–14letých (rozdíl 17,5 tis. osob, resp. 3 %), u věkových skupin 0–4 a 5–9 let byl pokles mírně nižší (o 2 %).

Za posledních deset let zaznamenala složka největší navýšení (o 4 %) v roce 2012, kdy do seniorského věku vstoupila početně silná generace narozených v roce 1947, následně se její meziroční tempo růstu mírně snižovalo, výrazněji pak pokleslo kvůli dopadům epidemie covidu-19 na úmrtnost v letech 2020 a 2021. 0,8% nárůst seniorské populace v průběhu roku 2021 tak byl nejnižší za celou dekádu. V důsledku bilancování údajů na poslední sčítání poklesla seniorská složka mezi koncem roku 2020 a počátkem roku 2021 pouze o 0,3 %. Optikou pětiletých věkových skupin zůstává tou nejpočetnější nejmladší seniorská skupina 65–69letých osob, přestože její početnost po výrazném růstu v letech 2005–2015 naopak od roku 2016 mírně klesá. Lidé ve věku 65–69 let dlouhodobě tvoří zhruba třetinu všech seniorů (659,7 tis. osob v roce 2021; 30,4 % ze seniorské složky). V každé další starší věkové skupině je pak počet obyvatel, vlivem s věkem rostoucí úmrtnosti, nižší. Rozdíl mezi počtem osob v sousedních pětiletých věkových skupinách je však i zde poplatný historickému vývoji porodnosti. Po roce 2010 (mírněji již od roku 2008), kdy se válečné generace začaly přesouvat přes hranici 70 let věku, výrazně rostla skupina osob ve věku 70–74 let. Posledních sedm let se tak plynule snižuje rozdíl mezi touto a nejmladší seniorskou skupinou (v roce 2021 rozdíl o 44,5 tis. osob). Na konci roku 2021 bylo 70–74letých obyvatel ČR 615,2 tis. (nárůst o 212,4 tis. ve srovnání s počátečním stavem roku 2012). Za poslední desetiletí relativně nejvýrazněji u seniorů posílila skupina osob ve věku 95 a více let. Slabé ročníky narozených za 1. světové války postupně nahradily následující silnější poválečné generace z 20. let 20. století, navíc se díky zlepšování úmrtnostních poměrů dožívá vyššího věku stále větší část obyvatelstva. Procentuální zastoupení skupiny 95letých a starších v seniorské populaci však zůstává nízké (0,5 % v roce 2021).

Pokračující růst seniorské složky, její početní převaha nad dětskou složkou a početní redukce obyvatelstva v produktivním věku přispívají k postupnému stárnutí populace, které je možné dokumentovat příslušnými ukazateli věkového složení (tab. 4). Průměrný věk obyvatel ČR, plynule rostoucí od počátku 80. let 20. století, se v roce 2021 meziročně zvýšil o dvě desetiny roku na 42,8 let. Během poslední dekády, od počátku roku 2012, narostl o necelé dva

roky, u mužů i u žen shodně o 1,7 roku. Rozdíl mezi průměrným věkem mužů a žen se ve sledovaném období pohyboval v rozmezí 2,8 a 2,9 roku. V roce 2021 (k 31. 12.) činil průměrný věk mužů 41,1 let a žen 44,0 let (rozdíl 2,9 roku). Index stáří vzrostl mezi krajními sledovanými roky z úrovně 110 na 128 seniorů ve věku 65 a více let připadajících na 100 dětí ve věku 0–14 let. Nepřerušené rostly v poslední dekádě také hodnoty indexu ekonomické závislosti. Mezi počátečním stavem roku 2012 a koncovým stavem roku 2021 se index plynule zvýšil z 56 na 71 osob mimo produktivní věk (0–19, 65+) na 100 osob v produktivním věku (20–64 let). Růst indexu závislosti byl odrazem zejména vývoje početnosti seniorské složky, jež v relaci k počtu osob v produktivním věku významně rostla, mezi roky 2012 a 2021 z 25 na 35 osob ve věku 65 a více let na sto osob 20–64letých (relativně o 39 %). V posledních letech (od roku 2013) ale roste i počet 0–19letých na sto 20–64letých (z 31 osob v roce 2013 na 36 osob v roce 2021, relativně o 15 %).

Změny ve struktuře obyvatel podle rodinného stavu pokračovaly i v roce 2021 (tab. 5). Celkový pokles počtu obyvatel (z 31. 12. 2020 na 1. 1. 2021) v důsledku aktualizace stavů dle výsledků Sčítání lidu, domů a bytů 2021 se projevil i poklesem počtu osob svobodných, sezdaných a ovdovělých, pouze osob rozvedených bylo dle nových stavů v populaci mírně více. Nicméně trendy vývoje zastoupení jednotlivých skupin zůstaly zachovány. V průběhu roku 2021 (mezi 1. 1. a 31. 12.) počty svobodných pokračovaly ve svém růstu, stejně tak v úhrnu mužů a žen rozvedení, naopak sezdaní a ovdovělí početně poklesli (ovdovělí jen nepatrně).

Podíl svobodných v populaci osob nad 15 let se meziročně zvýšil o 0,2 p. b. na 32,3 % v roce 2021 (byl tak o 2,4 p. b. vyšší než v roce 2012), zastoupení rozvedených vzrostlo o 0,3 p. b. na 14,0 % (o 1,6 p. b. více než na počátku roku 2012). Majoritní, nikoliv však již nadpoloviční, skupinu tvoří v obyvatelstvu ČR ženatí muži a vdané ženy – na konci roku 2021 bylo ženatých či vdaných 45,5 % všech obyvatel 15letých a starších (meziročně o 0,6 p. b. méně, o 3,7 p. b. méně než v roce 2012). Pod úroveň 50 % v obyvatelstvu 15 a víceletých se jejich podíl poprvé dostal v roce 2010. Nejméně se v populaci mění podíl ovdovělých, mezi lety 2012 a 2021 se celkově snížil z 8,5 na 8,2 %, přičemž obecně zásluhu na jeho snížení má pokles

podílu ovdovělých žen, a to následkem rychlejšího zlepšování úmrtnosti mužů.

Nejvíce se za posledních deset let proměnilo strukturální složení obyvatel ve věcích 35–44 let, neboť tímto věkem procházely generace osob narozených

v 70. letech 20. století, které byly klíčovými nositeli změn demografického chování (graf 1). V těchto věkových kategoriích mezi rokem 2012 a 2021 nejvíce vzrostly podíly svobodných a současně nejvíce poklesly podíly osob v rodinném stavu ženatý/vdaná jakožto

Tab. 5: Obyvatelstvo ve věku 15 a více let podle rodinného stavu, 2012 (k 1. 1.) a 2016–2021 (k 31. 12.)

Population 15+ years by marital status, 2012 (1 Jan.) and 2016–2021 (31 Dec.)

Rodinný stav	2012	2016	2017	2018	2019	2020	2021*	Marital status
Počet obyvatel (tis.) / Population (thousands)								
Svobodní/é	2 685,0	2 782,3	2 801,3	2 822,5	2 849,0	2 887,4	2 852,3	Single
Ženatí a vdané	4 410,0	4 211,8	4 191,8	4 181,9	4 176,2	4 136,3	4 013,7	Married
Rozvedení/é	1 106,6	1 193,4	1 206,6	1 216,2	1 225,5	1 229,3	1 234,0	Divorced
Ovdovělí/é	762,6	744,0	739,8	736,2	733,1	729,0	723,3	Widowed
Podíl v obyvatelstvu 15+ let (%) / Percentage of the population 15+ years								
Svobodní/é	30,0	31,2	31,3	31,5	31,7	32,1	32,3	Single
Ženatí a vdané	49,2	47,2	46,9	46,7	46,5	46,1	45,5	Married
Rozvedení/é	12,3	13,4	13,5	13,6	13,6	13,7	14,0	Divorced
Ovdovělí/é	8,5	8,3	8,3	8,2	8,2	8,1	8,2	Widowed

*) Stav a struktura obyvatel v roce 2021 vychází z výsledků SLDB 2021, kdežto údaje za předchozí roky navazují na výsledky SLDB 2011.

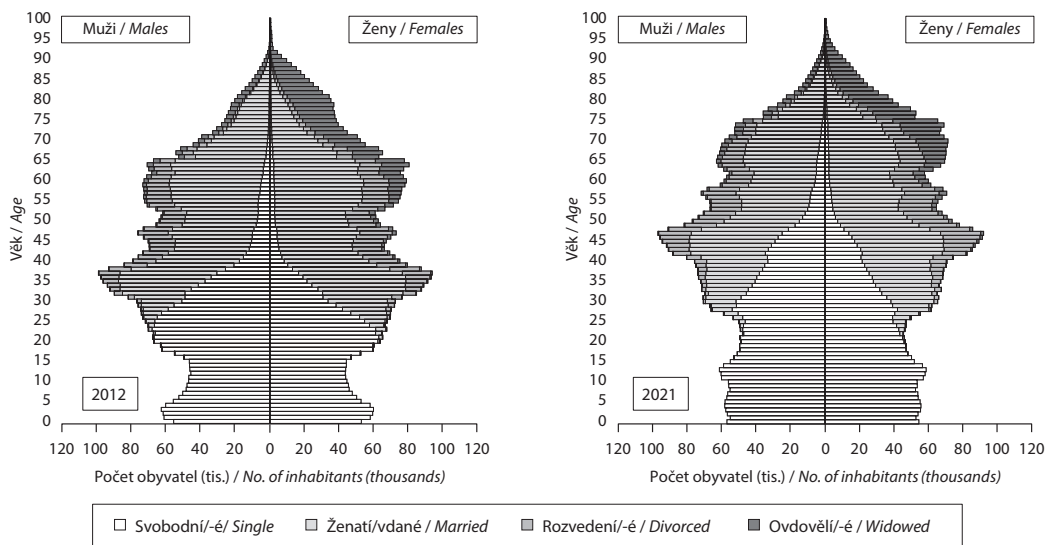
*) The number and structure of the population in 2021 is based on the results of Census 2021, while the data for previous years follow the results of Census 2011.

Zdroj: ČSÚ; vlastní výpočty.

Source: Czech Statistical Office; author's calculations.

Graf 1: Obyvatelstvo podle pohlaví, věku a rodinného stavu, 2012 (k 1. 1.) a 2021 (k 31. 12.)

Population by sex, age and marital status, 2012 (1 Jan.) and 2021 (31 Dec.)



Zdroj: ČSÚ; vlastní výpočty.

Source: Czech Statistical Office; author's calculations.

důsledek snížení intenzity sňatečnosti a posouvání vstupu do manželství do pozdějšího věku (nebo odmítání manželství). Zhruba po 45. roce věku obecně dlouhodobě roste zastoupení rozvedených osob, a to vlivem vysoké úrovně rozvodovosti, prodlužující se průměrné délky manželství při rozvodu a vlivem posunu sňatků do vyššího věku. Ve věkové skupině seniorů (65 a více let) se rozložení mužů a žen podle rodinného stavu odlišuje mnohem výrazněji, a to zejména v důsledku jejich odlišné úrovně úmrtnosti. U mužů-seniorů dominují ženatí (70,0 % v roce 2021). U žen-seniorek je zastoupení ovdovělých a vdaných mnohem bližší. V průběhu uplynulých dekád se přitom rozdíl těchto dvou skupin seniorek díky postupně zlepšující se úmrtnosti mužů snižoval. Na počátku roku 2012 bylo mezi ženami ve věku 65+ let ještě nejvíce ovdovělých (49,0 % oproti 38,3 % vdaných), od roku 2019 však již mírně převažují ženy vdané. V roce 2021 bylo seniorek vdaných 41,2 % a 41,1 % jich bylo ovdovělých.

SŇATEČNOST

V roce 2013 bylo evidováno historické minimum 43,5 tis. uzavřených manželství (tab. 6), po kterém následovalo šestileté období růstu s průměrným

meziročním přírůstkem 4,0 %. Tento trend ukončil rok 2020, který v důsledku covidových restrikcí přinesl jen 45,4 tis. svateb, tedy o 17,2 % méně než v roce 2019. V posledním sledovaném roce počet sňatků meziročně narostl, avšak pouze o 3 %, když bylo evidováno celkem 46,8 tis. nově uzavřených manželství. Početně přibýlo v roce 2021 jak sňatků svobodných osob, tak rozvedených i ovdovělých. Tři čtvrtiny ženichů a nevěst uzavírají manželství poprvé. V roce 2021 vstoupilo poprvé do manželského svazku 34,9 tis. mužů (74,7 % z celkového počtu ženichů) a 34,9 tis. žen (74,5 % z celkového počtu nevěst). U většiny opakovaných sňatků bývá uváděno pořadí druhé. Své druhé či další manželství v roce 2021 uzavřelo 11,8 tis. mužů (o 2,1 % více než v roce 2020) a 11,9 tis. žen (o 4,2 % více). Celkem 81 % sňatků bylo uzavřeno snoubenci shodného rodinného stavu, v 65 % případů se jednalo o první manželství pro oba (podíl těchto tzv. protogamních sňatků se od poloviny 90. let pohybuje v rozmezí 63–68 %).

Kromě tradičních faktorů (roční období, oblíbené termíny) měla na četnost sňatků v jednotlivých měsících roku 2021 vliv také pokračující vládní opatření (Slabá, 2022) omezující mj. hromadné akce (včetně svatebních obřadů)⁶⁾. Minimum se v roce 2021 opět vrátilo na leden (758 sňatků) a březen,

Tab. 6: Sňatky podle pořadí, 2012 a 2016–2021 / Marriages by order, 2012 and 2016–2021

Ukazatel	2012	2016	2017	2018	2019	2020	2021	Indicator
Sňatky celkem	45 206	50 768	52 567	54 470	54 870	45 415	46 778	Total marriages
z toho: první pro oba snoubence	29 684	34 284	35 574	36 593	36 690	29 694	30 519	in: – marriages of singles
opakované pro oba snoubence	6 899	7 467	7 767	8 155	8 230	7 321	7 511	– remarriages (for both)
Pořadí sňatku ženicha – první	33 816	38 578	40 038	41 316	41 606	33 814	34 930	Male order of marriage – first
– vyšší	11 390	12 190	12 529	13 154	13 264	11 601	11 848	– higher
Pořadí sňatku nevěsty – první	34 175	39 007	40 336	41 592	41 724	33 974	34 856	Female order of marriage – first
– vyšší	11 031	11 761	12 231	12 878	13 146	11 441	11 922	– higher
Podíl protogamních sňatků (%)	65,7	67,5	67,7	67,2	66,9	65,4	65,2	Protogamous marriages (%)
Podíl opakovaných sňatků (%)								Remarriages (%) – males
– ženich	25,2	24,0	23,8	24,1	24,2	25,5	25,3	
– nevěsta	24,4	23,2	23,3	23,6	24,0	25,2	25,5	– females

Pozn.: Protogamní sňatky = oba snoubenci jsou svobodní.

Note: Protogamous marriages = both groom and bride are single.

Zdroj: ČSÚ; vlastní výpočty.

Source: Czech Statistical Office; author's calculations.

6) Od 1. 3. 2021 do 11. 4. 2021 byla svatba možná jen v rámci okresu, kde má bydliště jeden ze snoubenců. Obecně po celý rok byl stanovován maximální možný počet osob, které se hromadných akcí mohou účastnit.

ve kterém byl v roce 2020 zaznamenán nejnižší měsíční úhrn (647) ve více než stoleté historii samostatného českého státu, se stal druhým nejslabším (1,0 tis. sňatků v roce 2021), třetím pak byl měsíc prosinec (1,1 tis.). Nejsilnějším obdobím na počty sňatků byly opět měsíce červen-září, kdy vzniklo 69 % manželství z celkového ročního úhrnu, s maximem v srpnu (8,7 tis.). V roce 2021 bylo uzavřeno 67 % všech manželství v sobotu a 22 % v pátek, což se nijak zásadně nelišilo od předchozích let. Nejoblíbenější datum připadlo na sobotu 21. 8. 2021, kdy si své „ano“ řeklo 1,9 tis. párů.

V souladu s ročním úhrnem sňatků se vyvíjela i intenzita úhrnné sňatečnosti svobodných neboli prvossňatečnosti. Historicky nejnižší úroveň dosáhla v roce 2013, kdy činila 51,4 % u mužů a 59,0 % u žen uzavírajících své první manželství před dovršením věku 50 let. Poté následovalo šestileté období růstu, kdy se do roku 2019 navýšila na 59,0 % u mužů a na 67,5 % u žen, tento trend však změnil rok 2020. Specifické epidemické a společenské podmínky se na prvossňatečnosti podepsaly jejím výrazným poklesem na úroveň 51,9 % u mužů a 60,8 % u žen. V roce 2021 se úhrnná sňatečnost svobodných sice meziročně opět navýšila (u mužů o 2,6 p. b., resp. u žen o 2,9 p. b.), a to na 54,4 % u mužů a 63,7 % u žen, nicméně úroveň z let 2015(2016)–2019 znovu nedosáhla (tab. 7).

Průměrný věk, při kterém vstupovali muži a ženy do svého prvního manželství, se podle tabulek sňatečnosti svobodných v roce 2021 meziročně změnil jen mírně, pro muže činil 32,6 let (meziročně o necelou jednu desetinu roku) a pro ženy 30,3 let (o 0,1 roku méně než v roce 2020). Hodnoty průměrného věku, které rychle narůstaly od počátku 90. let, nicméně od roku 2012 v podstatě stagnovaly, a to až do roku 2020, kdy narostly meziročně o 0,5 roku u mužů a 0,6 roku u žen. Věk, kdy sňatečnost svobodných kulminovala, se přitom v celém období 2012–2021 nijak výrazně neměnil (graf 2). U mužů se střídala na vrcholu věk 29 a 30 let, u žen kolísalo maximum na 27–29 letech. V roce 2021 s největší intenzitou vstupovali do prvního manželství muži ve věku 30 let (51 z tis. svobodných mužů) a ženy ve věku 27 let (69 z tis. svobodných žen). Meziroční nárůst sňatečnosti svobodných byl až na výjimky (pokles u žen ve věku nad 45 let) pozorován ve všech věcích.

Intenzita sňatečnosti se v roce 2021 meziročně zvýšila také u opakovaných sňatků (2. a vyššího pořadí), a to u mužů i žen a až na výjimky ve všech věcích v rozmezí 25–49 let. Při setrvání měř sňatečnosti rozvedených⁷⁾ podle délky trvání manželství by v roce 2021 uzavřelo další manželství 42,5 % rozvedených mužů a 42,0 % rozvedených žen, tedy o 1,7, resp. 2,6 p. b. více než v předchozím

Tab. 7: Sňatečnost, 2012 a 2016–2021 / Nuptiality indicators, 2012 and 2016–2021

Ukazatel	2012	2016	2017	2018	2019	2020	2021	Indicator
Úhrnná tabulková prvossňatečnost (%) – muži	53,2	56,2	57,6	58,8	59,0	51,9	54,4	Total first marriage rate (%) – males
– ženy	60,6	64,3	65,4	66,9	67,5	60,8	63,7	– females
Průměrný věk při 1. sňatku – muži	32,3	32,2	32,2	32,2	32,1	32,6	32,6	Mean age at first marriage – males
– ženy	29,6	29,9	29,8	29,8	29,8	30,4	30,3	– females
Sňatečnost rozvedených (%) – muži	36,4	40,7	42,5	45,0	46,0	40,8	42,5	Total remarriage rate of divorcees (%) – males
– ženy	34,9	38,7	40,8	43,4	44,5	39,4	42,0	– females
Průměrná doba mezi rozvodem a dalším sňatkem – muži	7,6	8,4	8,6	8,8	8,9	9,3	9,3	Average elapsed time from divorce – males
– ženy	8,0	8,9	9,0	9,1	9,4	9,6	9,7	– females

Pozn.: Ukazatele prvossňatečnosti vychází z jednovýchodných tabulek sňatečnosti svobodných, ukazatele sňatečnosti rozvedených z rozložených redukováných měr podle doby mezi rozvodem a sňatkem.

Note: First marriage indicators are based on the single decrement primo-nuptiality tables. The remarriage rates of divorcees are constructed from the distribution of remarriage rates by time elapsed from divorce.

Zdroj: ČSÚ; vlastní výpočty.

Source: Czech Statistical Office; author's calculations.

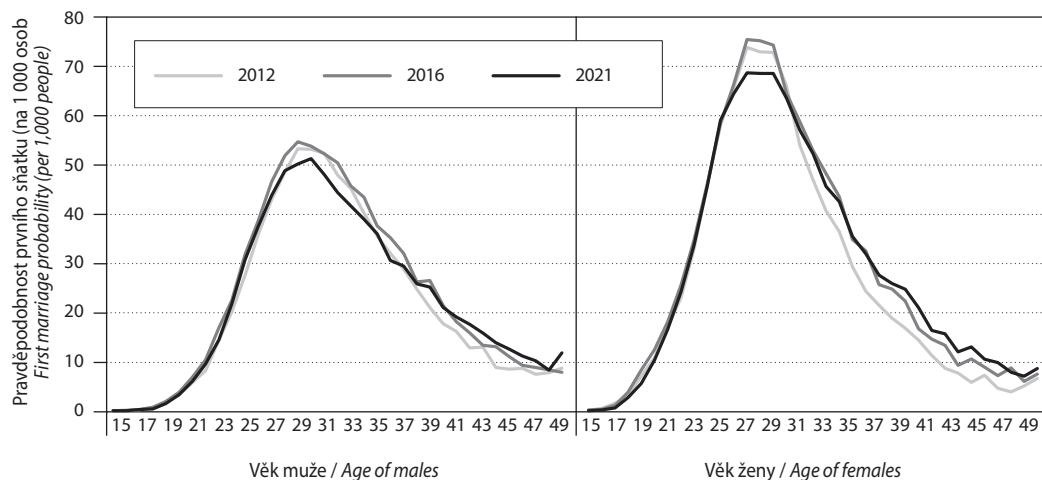
7) Úroveň sňatečnosti ovdovělých se z důvodů nízkých počtů událostí zpravidla samostatně nehodnotí.

roce (tab. 7). Právě v roce 2020 došlo po předchozím šestiletém růstu až na 46,0 % mužů a 44,5 % žen uzavírajících po rozvodu další sňatek (v roce 2019)

k poklesu úrovně sňatečnosti rozvedených. Ve srovnání s minimem zaznamenaném v roce 2013 (34,7 % mužů a 33,5 % žen po rozvodu uzavírajících dalších sňatek)

Graf 2: Pravděpodobnost uzavření prvního sňatku* podle pohlaví a věku, 2012, 2016 a 2021

First marriage probabilities* by sex and age, 2012, 2016 and 2021



Pozn.:*) Z jednovýchodných tabulek sňatečnosti svobodných.

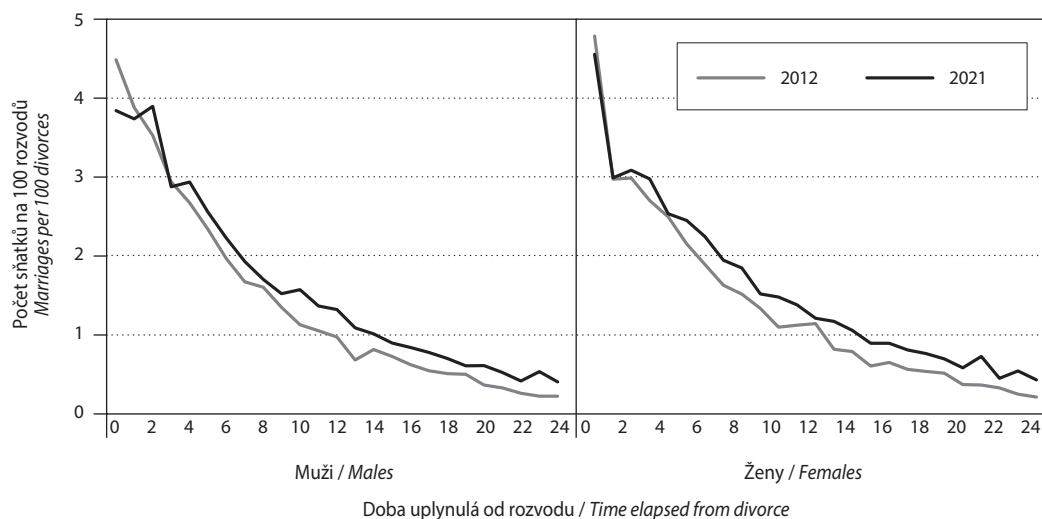
Note: *) Based on single decrement primo-nuptiality tables.

Zdroj: ČSÚ; vlastní výpočty.

Source: Czech Statistical Office; author's calculations.

Graf 3: Sňatečnost rozvedených podle pohlaví a doby od rozvodu, 2012 a 2021

The remarriage rates of divorcees by sex and time elapsed since divorce, 2012 and 2021



Zdroj: ČSÚ; vlastní výpočty.

Source: Czech Statistical Office; author's calculations.

byla však míra opakované sňatečnosti mužů i žen v roce 2021 podstatněji vyšší. Nejčastěji uzavírají rozvedené osoby nový svazek v prvních letech po právním zániku předchozího manželství, mírně častěji rozvedení muži než ženy, a s rostoucím intervalem od zániku manželství intenzita sňatečnosti rozvedených klesá a rozdíl mezi pohlavím se stírá (graf 3). V roce 2021 vstoupili muži znovu do manželství průměrně po 9,3 letech od rozvodu a ženy po 9,7 letech (meziroční nárůst u obou pohlaví o 0,1 let), přičemž šlo o dosud rekordní hodnoty ukazatele. Mezi lety 2012 do roku 2021 vzrostla průměrná doba mezi rozvodem a vstupem do dalšího manželství celkem o 1,7 let, a to zejména v důsledku růst sňatečnosti rozvedených ve vyšších intervalech od rozvodu.

ROZVODOVOST

Podle údajů Ministerstva spravedlnosti ČR bylo v roce 2021 rozvedeno 21,1 tis. manželství, o 0,6 tis. (o 3 %) méně než v roce 2020 a o 5,3 tis. méně než v roce 2012 (tab. 8). Klesající trend počtu rozvodů byl v posledním desetiletí přerušen jen v letech 2013 a 2017, nejvýraznější byl meziroční pokles (o 10 %) v roce 2020, kdy byla v části roku protipandemickými

opatřeními omezena činnost soudů. Rozvodové řízení ukončené v roce 2021 bylo z 54,3 % iniciováno oběma manželi⁸⁾, na návrh ženy (do roku 2015 převažující typ návrhu) bylo rozvedeno 29,4 % a na návrh muže 16,3 %. Přes 80 % rozvodů se týká mužů a žen, kteří ukončují své manželství poprvé. V roce 2021 se jednalo o 17,1 tis. mužů a 17,2 tis. žen. Zbýlá jedna pětina (3,9 tis. mužů a 4,0 tis. žen rozvedených v roce 2021) absolvovala již opakovaný rozvod (rozvod vyššího pořadí). Meziroční úbytek rozvodů se v roce 2021 projevil jak u prvních rozvodů, tak i u rozvodů vyššího pořadí.

Do jednotlivých kalendářních měsíců roku bývají rozvody obvykle rozloženy poměrně rovnoměrně. V období let 2012–2019 byl jejich průměrný počet nejnižší v srpnu a nejvyšší v červnu, a to na úrovni 0,8 resp. 1,1 násobku průměrného měsíce. V roce 2020 byla tato tradiční sezónnost narušena protiepidemickými opatřeními, resp. omezením činnosti soudů v době nouzového stavu na jaře 2020 a následným odkladem rozvodů na pozdější dobu. V důsledku toho došlo ke snížení měsíčního indexu rozvodovosti v měsících březen–květen, a naopak k jeho mírnému kompenzačnímu zvýšení zejména v letních měsících červnu a červenci. V roce 2021 se rozložení počtu

Tab. 8: Rozvody, 2012 a 2016–2021 / Divorces, 2012 and 2016–2021

Ukazatel	2012	2016	2017	2018	2019	2020	2021	Indikator
Rozvody celkem	26 402	24 996	25 755	24 313	24 141	21 734	21 107	Total divorces
Podíl opakovaných rozvodů (%) – muži	19,4	19,7	19,3	19,1	19,2	19,0	18,9	Percentage of repeated divorces – males
– ženy	19,1	19,2	18,6	18,7	18,0	18,6	18,4	– females
Rozvody manželství bez nezletilých dětí	11 213	10 270	10 559	10 120	9 905	9 015	8 253	Divorces without minor children
Rozvody manželství s nezletilými dětmi	15 189	14 726	15 196	14 193	14 236	12 719	12 854	Divorces with minor children
Podíl rozvodů s nezletilými dětmi (%)	57,5	58,9	59,0	58,4	59,0	58,5	60,9	– percentage of total
Celkový počet nezletilých dětí v rozvedených manželstvích	22 983	22 855	23 752	22 294	22 644	20 187	20 444	Number of minor children in divorced marriages
– průměrný počet nezletilých dětí v rodině s nezletilými dětmi	1,51	1,55	1,56	1,57	1,59	1,59	1,59	– average number of minor children per divorce with minor children

Zdroj: ČSÚ; vlastní výpočty.

Source: Czech Statistical Office; author's calculations.

8) Společný návrh na rozvod je možno podávat od 1. 1. 2014, statisticky je zachyceno toto třídění rozvodů podle navrhovatele od roku 2015.

rozvodů do kalendářních měsíců v podstatě navrátilo do stavu před specifickým rokem 2020, když nejvíce bylo rozvodů v květnu a červnu.

V posledním sledovaném roce bylo rozvedeno 12,9 tis. manželství s nezletilými dětmi (meziročně o 1,1 % více) a 8,3 tis. bez nezletilých dětí (naopak méně o 8,5 %). Podíl rozvodů s nezletilými dětmi z celkového počtu dosáhl 60,9 % (s meziročním nárůstem 2,4 p. b.)

a byl tak nejvyšší od roku 2006. V letech 2012–2020 se pohyboval mezi 56,8–59,0 %. Celkem se v roce 2021 rozvod dotkl 20,4 tis. dětí (druhý nejmenší absolutní počet po minimu v roce 2020). Ve většině rozvedených rodin s nezletilými dětmi žilo v roce 2021 v době rozvodu jedno dítě (48,3 % případů) nebo dvě děti (45,7 %). Tři a více dětí mělo v roce 2021 celkem 6,8 % rozvádějících se rodin, což bylo

Tab. 9: Rozvodovost, 2012 a 2016–2021 / Divorce indicators, 2012 and 2016–2021

Ukazatel / Délka trvání	2012	2016	2017	2018	2019	2020	2021	Indicator / Time elapsed
Úhrnná rozvodovost (%)	44,5	45,2	47,2	44,8	44,8	40,6	39,7	Total divorce rate (%)
Průměrná délka trvání manželství (roky)	12,8	13,1	13,2	13,4	13,5	13,7	13,6	Mean duration of marriage at divorce (years)
Míry rozvodovosti (na 100 sňatků) / Divorce rates (per 100 marriages)								
0–4	2,0	1,8	1,8	1,7	1,7	1,5	1,5	0–4
5–9	2,1	2,3	2,4	2,2	2,1	1,9	1,9	5–9
10–14	1,6	1,7	1,8	1,7	1,7	1,6	1,6	10–14
15–19	1,3	1,2	1,3	1,3	1,3	1,2	1,2	15–19
20–24	0,9	0,9	1,0	1,0	0,9	0,9	0,8	20–24
25–29	0,5	0,6	0,6	0,6	0,6	0,5	0,5	25–29
30+	0,2	0,2	0,3	0,3	0,3	0,3	0,2	30+

Pozn.: Úhrnná rozvodovost a průměrná délka trvání manželství vychází z redukováných měr rozvodovosti podle doby uplynulé od sňatku.

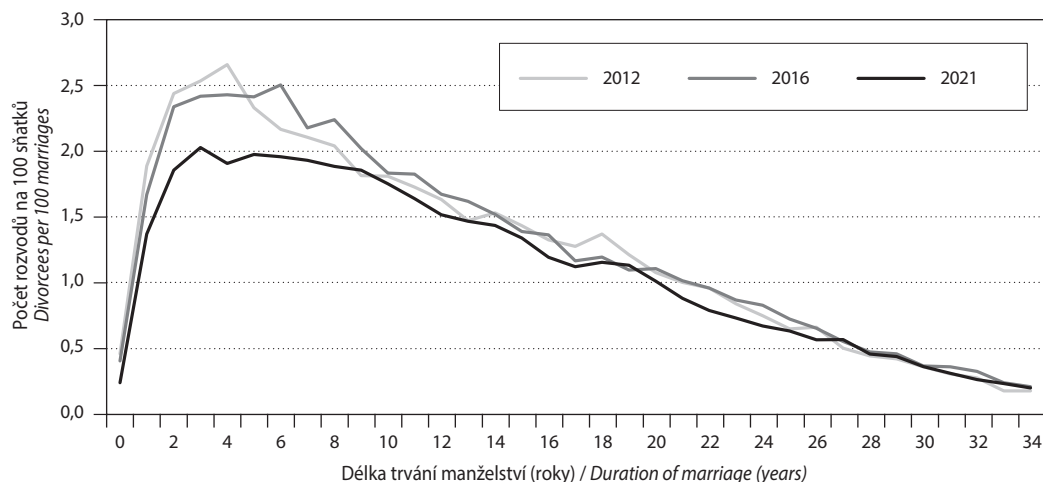
Note: Total divorce rate and mean duration of marriage at divorce resulted from the distribution of reduced divorce rates by time elapsed since entering into marriage.

Zdroj: ČSÚ; vlastní výpočty.

Source: Czech Statistical Office; author's calculations.

Graf 4: Rozvodovost podle délky trvání manželství, 2012, 2016 a 2021

Divorce by duration of marriage, 2012, 2016 and 2021



Zdroj: ČSÚ; vlastní výpočty.

Source: Czech Statistical Office; author's calculations.

v rámci dekády relativně nejvíce (v ostatních letech 4,9–6,2 %). Průměrný počet dětí připadající na jedno rozvedené manželství s dětmi se zvýšil z 1,51 v roce 2012 na 1,59 dítěte v roce 2021.

V rámci pětiletých intervalů délek trvání manželství jsou již od poloviny 90. let 20. století každoročně nejčtenější rozvody v intervalu po 5–9 letech manželství. V roce 2021 jich bylo 4,4 tis., tj. 21 % ze všech rozvodů. Zastoupení sousedních skupin však bylo nižší jen mírně (19 % v délkách 10–14 let a 18 % v délkách 0–4 roky). V intervalu 5–9 let trvání manželství také vrcholí intenzita rozvodovosti (průměrně v každé délce 1,9 rozvodů v roce 2021 na sto příslušných sňatků), s prodlužující se délkou manželství poté klesá (graf 4, tab. 9). Ve srovnání s rokem 2012 poklesla nejvýrazněji rozvodovost v kratších délkách trvání manželství, v intervalu 0–4 roky došlo ke snížení o 26 % a v rozmezí 5–9 let o 8 %. Naopak u dlouhotrvajících manželství intenzita rozvodovosti spíše stagnuje.

Při setrvání intenzit v jednotlivých délkách trvání manželství na úrovni roku 2021 by rozvodem skončilo 39,7 % manželství, nejméně od počátku století (tab. 9). Přitom v období 2012–2019 se hodnoty ukazatele pohybovaly mezi 44,5–47,8 % a v roce 2020 na úrovni 40,6 % s výrazným meziročním poklesem

(o 4,2 p. b.). Průměrná délka trvání manželství do jeho zániku rozvodem se již více jak dvě desetiletí s menšími výkyvy prodlužuje, mezi lety 2012 a 2021 se navýšila z 12,8 let na 13,6 let, tj. o 0,8 roku.

PORODNOST

Po tříletém poklesu počet živě narozených v roce 2021 meziročně vzrostl o 1,6 tis. na 111,8 tis. (tab. 10). V letech 2014–2017 počet živě narozených čtyři roky v řadě rostl, v roce 2017 dosáhl maxima posledního desetiletí (114,4 tis.), následně v letech 2018–2020 klesal (na 110,6 tis. v roce 2020), v posledním sledovaném roce opět vzrostl (o 1 %). Mrtvě se v roce 2021 narodilo 404 děti, o 27 méně než v roce 2020, kdy byl jejich počet v rámci poslední dekády vůbec nejvyšší (431). Nejvyšší mrtvorozenost (3,9 ‰) byla zaznamenána v roce 2020, nejnižší v rámci dekády (3,3 ‰) v letech 2017 a 2018. V roce 2021 dosáhla (pro období let 2012–2021) průměrných 3,6 ‰.

Z pohledu rodinného stavu ženy-rodičky mezi matkami novorozeneckých dětí převažují ženy vdané, v dlouhodobém pohledu se však jejich dominance výrazně snížila. Mezi lety 2012 a 2017 se podíl vdaných žen mezi matkami živě narozených dětí snížil z 56,6 na 51,0 %, což byl podíl historicky vůbec nejnižší.

Tab. 10: Živě narození podle pořadí a rodinného stavu matky, 2012 a 2016–2021
Live births by birth order and by marital status of the mother, 2012 and 2016–2021

Ukazatel	2012	2016	2017	2018	2019	2020	2021	Indikator
Živě narození	108 576	112 663	114 405	114 036	112 231	110 200	111 793	Live births
– 1. pořadí	51 476	54 918	55 726	54 755	53 647	52 414	51 900	– first order
– 2. pořadí	41 826	41 302	41 832	42 462	42 173	41 432	43 623	– second order
– 3.+ pořadí	15 274	16 443	16 847	16 819	16 411	16 354	16 270	– third and higher order
Rodinný stav matky								Marital status of mother
Svobodná	40 581	48 807	50 379	49 956	49 137	48 799	49 950	Single
Vdaná	61 488	57 930	58 314	58 698	58 138	56 792	57 590	Married
Rozvedená	6 299	5 730	5 539	5 227	4 818	4 482	4 140	Divorced
Ovdovělá	208	196	173	155	138	127	113	Widowed
Podíl živě narozených mimo manželství (%)	43,4	48,6	49,0	48,5	48,2	48,5	48,5	Percentage of live births outside marriage
– 1. pořadí	54,5	58,5	58,6	57,9	57,3	58,1	58,5	– first order
– 2. pořadí	31,6	38,2	39,0	39,0	39,2	38,9	39,7	– second order
– 3.+ pořadí	38,1	41,7	42,3	42,0	41,5	41,9	40,2	– third and higher order

Zdroj: ČSÚ; vlastní výpočty.

Source: Czech Statistical Office; author's calculations.

V následujících letech se pak udržoval na úrovni necelých 52 %, v roce 2021 činil 51,5 %. Inverzně se vyvíjel podíl dětí narozených mimo manželství: mezi lety 2012 a 2017 se zvýšil ze 43,4 % na historicky nejvyšších 49,0 %, a následně se v letech 2018 až 2021 pohyboval na úrovni 48,2–48,5 %. Téměř jedna polovina dětí se tak rodí mimo manželství. Vdanou matku mělo v roce 2021 v absolutním počtu celkem 57,6 tis. živě narozených dětí (51,5 %), svobodnou 50,0 tis. (44,7 %), rozvedenou 4,1 tis. (3,7 %) a ovdovělou 0,1 tis. (0,1 %). Počet vdaných rodiček měl celkově v letech 2012–2021 mírně klesající trend, v roce 2021 však i přes pokračující pokles početního stavu vdaných žen v reprodukčním věku meziročně vzrostl (o 1 %). V případě dětí narozených rozvedeným a ovdovělým ženám byl úbytek jejich počtu ve sledované dekádě nepřetržitý (v roce 2021 celkem o 8 %) a v souladu s klesajícím počtem žen daných rodinných stavů v reprodukčním věku. V rámci skupiny neprovdaných rodiček v roce 2021 z 92 % dominovaly ženy svobodné, přičemž v čase se jejich zastoupení zvýšilo (z 86 % v roce 2012).

Struktura živě narozených dětí podle pořadí, v jakém se dané ženě narodily, je poměrně stabilní, když největší váhu mají tradičně děti narozené ženě jako první, nižší pak děti druhorozené a ještě nižší děti vyššího než druhého pořadí. V jednotlivých

letech období 2012–2021 představovaly prvorozené děti ze všech živě narozených dětí 46,4 až 48,7 %, přičemž nejnižší zastoupení měly právě roku 2021. Děti narozené ženě jako druhé se podílely na úhrnu z 36,6 až 39,0 % – roku 2021 přísluší nejvyšší hodnota, živě narozené děti třetího a vyšších pořadí pak tvořily 14,1 až 15,1 % (14,6 % v roce 2021) celku. Mezi roky 2020 a 2021 došlo k poklesu absolutního počtu živě narozených dětí jak ve skupině prvorozených, tak dětí třetího či vyššího pořadí (v obou případech o 1 %). Naopak počet dětí narozených ve 2. pořadí se zvýšil, a to poměrně výrazně, o 5 %. Přírůstek počtu narozených mezi lety 2020 a 2021 tak byl tažen čistě vyšším počtem druhorozených dětí.

Nárůst počtu živě narozených v roce 2021 byl odrazem zvýšené úrovně plodnosti. Zatímco v předchozích třech letech (2018–2020) se úhrnná plodnost držela na hodnotě 1,71 dítěte na jednu ženu (tab. 11), v roce 2021 stoupla až na 1,83 a byla tak nejvyšší za posledních třicet let⁹⁾ (naposledy přesáhla 1,8 v roce 1991). V roce 2012 činila 1,45 dítěte. Hodnota úhrnné plodnosti se mezi roky 2012 a 2021 zvýšila ve všech dílčích skupinách podle pořadí narozeného dítěte ženě (o 23–31 %). U prvního pořadí dosáhla úhrnná plodnost v posledním sledovaném roce úrovně 0,88 dítěte na jednu ženu, u druhého pořadí 0,69 a u třetího a vyššího 0,25 dítěte. Čistá míra

Tab. 11: Ukazatele plodnosti, 2012 a 2016–2021 / Fertility indicators, 2012 and 2016–2021

Ukazatel	2012	2016	2017	2018	2019	2020	2021	Indicator
Úhrnná plodnost – celkem	1,45	1,63	1,69	1,71	1,71	1,71	1,83	Total fertility rate – total
– 1. pořadí	0,72	0,83	0,86	0,86	0,85	0,85	0,88	– first order
– 2. pořadí	0,54	0,58	0,60	0,62	0,62	0,62	0,69	– second order
– 3.+ pořadí	0,19	0,22	0,23	0,23	0,23	0,24	0,25	– third and higher order
Čistá míra reprodukce	0,70	0,79	0,82	0,83	0,83	0,83	0,89	Net reproduction rate
Průměrný věk matek při narození dítěte – celkem	29,8	30,0	30,0	30,1	30,2	30,2	30,4	Mean age of mother at childbirth – total
– 1. pořadí	27,9	28,2	28,2	28,4	28,5	28,5	28,8	– first order
– 2. pořadí	31,0	31,2	31,3	31,3	31,3	31,3	31,4	– second order
– 3.+ pořadí	33,3	33,3	33,4	33,4	33,4	33,3	33,4	– third and higher order

Pozn.: Úhrnné míry plodnosti podle pořadí jsou počítány z měř druhé kategorie. Průměrný věk matek při narození dítěte se počítá z živě narozených dětí.

Note: Total fertility rates by birth order are calculated from second category rates. Mean age at childbirth is calculated from live births.

Zdroj: ČSÚ; vlastní výpočty.

Source: Czech Statistical Office; author's calculations.

9) Za skokovým zvýšením hodnoty úhrnné plodnosti částečně stály i „nové“ (nižší) počty žen ve věku 15–49 let vycházející z výsledků Sčítání lidu, domů a bytů 2021.

reprodukce se po tříleté stagnaci v letech 2018–2020 na úrovni 0,83 dívky na jednu ženu v roce 2021 skokově zvýšila na 0,89, což byla nejvyšší hodnota od roku 1992. Průměrný věk matek při narození dítěte vzrostl mezi roky 2012 a 2021 celkem o 0,7 roku na 30,4 let. U jednotlivých pořadí se ukazatel mezi sledovanými roky absolutně i relativně nejvíce navýšil u prvorodiček, a to o 0,9 roku z 27,9 na 28,8 let. Průměrný věk matek-druhorodiček se ve stejném období zvýšil o 0,4 roku z 31,0 na 31,4 let, zatímco průměrný věk matek při narození dítěte třetího a vyššího pořadí po celé desetiletí kolísá na úrovni 33,2–33,4 let.

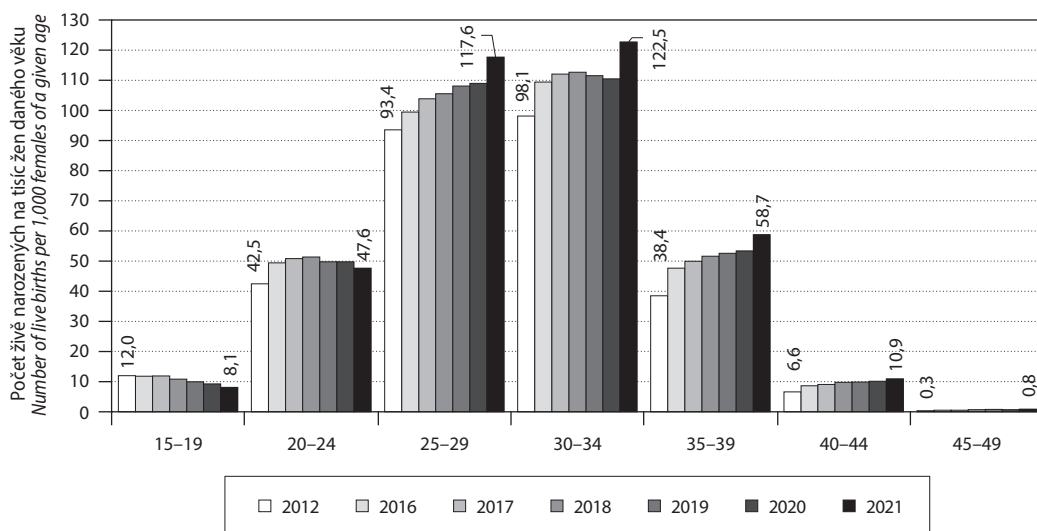
Srovnání měr plodnosti žen v pětiletých věkových skupinách v čase ukazuje, že mezi počátkem a koncem poslední dekády došlo ke snížení plodnosti pouze u žen ve věku 15–19 let (o 33 %), zatímco ve všech ostatních věkových skupinách plodnost žen rostla, přičemž plodnost 25–29 a 35 a víceletých prakticky nepřetržitě (graf 5). Ve věkové skupině 20–24letých

byla v roce 2021 vyšší než v roce 2012 o 12 %, u 25–29 a 30–34letých o jednu čtvrtinu a ve vyšších věkových skupinách dokonce o více než polovinu. Nejvýrazněji, o 166 %, mezi lety 2012 a 2021 vzrostla u 45–49letých, jejich plodnost je ale v rámci úhrnu minoritní. V jednoletém detailu věku byla nejvyšší míra plodnosti každoročně, s výjimkou roku 2020, zaznamenána ve věku 30 let (v roce 2020 to bylo ve věku 29 let). Konkrétně dosahovala v letech 2012–2020 hodnot v rozmezí 117 (v roce 2013) až 129 (v roce 2017) dětí na tis. žen daného věku, v roce 2021 pak vrcholila až na úrovni 142 dětí na tis. žen ve věku 30 let¹⁰.

Míra plodnosti prvního pořadí (graf 6) dosahovala v průběhu posledního desetiletí nejvýše u žen ve věku 28 nebo 29 let (v roce 2021 šlo o 77 prvorozených dětí na tis. žen ve věku 28 let) s jedinou výjimkou roku 2020, kdy maximum připadlo již na ženy 27leté. Nejvyšší úroveň plodnosti druhého pořadí byla zaznamenávána ve věku 31 nebo 32 let (v roce 2021 šlo o 61 druhorozených na tis. žen ve věku 32 let),

Graf 5: Míry plodnosti v pětiletých věkových skupinách, 2012 a 2016–2021

Fertility rates in five-year age groups, 2012 and 2016–2021



Pozn.: Míra plodnosti ve věkové skupině vypočtena jako podíl celkového počtu živě narozených ženám daného věku a celkového počtu žen v daném věku (na tisíc žen).

Note: The fertility rate in each age group is calculated as the ratio of the total number of live births to women of the given age and the total number of women of the given age (per thousand women).

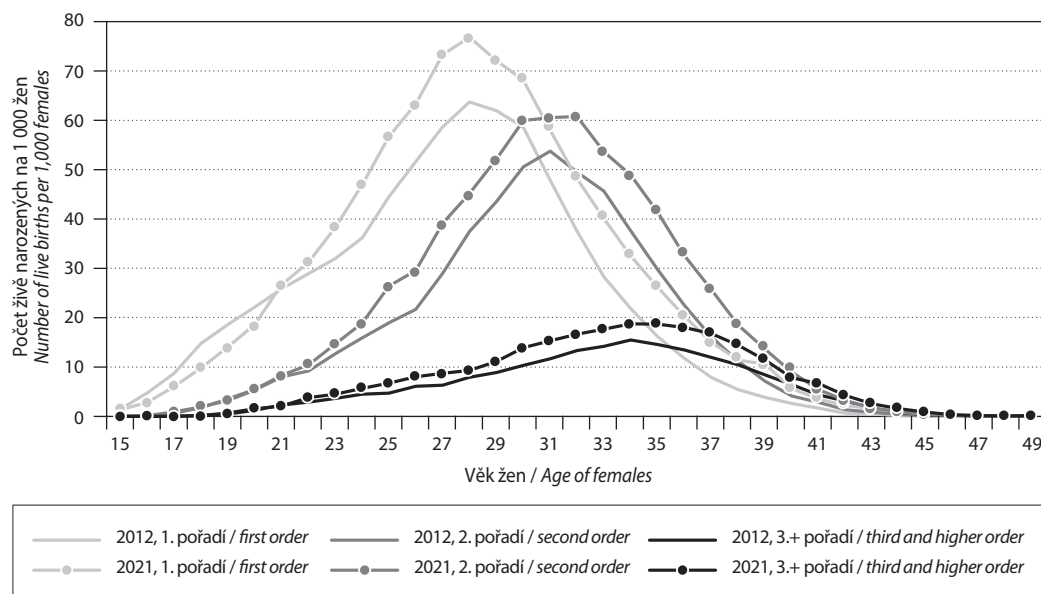
Zdroj: ČSÚ; vlastní výpočty.

Source: Czech Statistical Office; author's calculations.

10) Vyšší hodnoty měř částečně podpořilo nasazení nových – obecně nižších – stavů populace, resp. stavů žen v reprodukčním věku.

Graf 6: Míry plodnosti podle pořadí, 2012 a 2021

Age-specific fertility rates of females by birth order, 2012 and 2021



Zdroj: ČSÚ; vlastní výpočty.

Source: Czech Statistical Office; author's calculations.

u třetího pořadí pak ve věku 34 nebo 35 let (v roce 2021 šlo shodně v obou věcích o 19 dětí daného pořadí na tis. žen) s výjimkou roku 2013, kdy vrcholila již ve věku 33 let. Pouze ve věkové skupině 15–19 let u prvního a druhého pořadí byla úroveň plodnosti v roce 2021 nižší než v roce 2012, v ostatních dílčích skupinách za posledních deset let vzrostla. Nárůst byl přitom relativně vyšší ve věkových skupinách nad 35 let než u žen 20–34letých.

ÚMRTNOST

V průběhu roku 2021 zemřelo v České republice 139,9 tis. obyvatel, o 10,6 tis. více (relativně o 8,2 %) než v předchozím roce (tab. 12). Počet úmrtí měl rostoucí tendenci během celé dekády (se dvěma výkyvy v letech 2014 a 2016). Větší část zemřelých dlouhodobě tvoří muži. Ti také nesli větší část nárůstu počtu úmrtí v posledních dvou letech, když počet úmrtí mužů mezi roky 2019 a 2021 vzrostl o 28,2 %, zatímco u žen o 20,6 %, a mezi roky 2020 a 2021 u mužů o 10,4 % a u žen o 5,9 %. Podíl mužů mezi všemi zemřelými, který se v letech 2012–2019 pohyboval v úzkém rozpětí

50,3–51,0 %, tak v roce 2020 stoupl na 51,5 % a v roce 2021 až na 52,6 %.

Více než čtyři pětiny zemřelých tvoří seniorské věkové skupiny 65 a více let, jejichž zastoupení je ještě markantněji vidět u žen – v roce 2021 bylo ve věku 65 a více let 89,1 % zemřelých žen a 78,7 % zemřelých mužů. Podrobnější pohled na seniorskou věkovou skupinu ukazuje, že téměř polovina obyvatel umírala v posledním desetiletí ve věku 80 let a více, častěji opět ženy – konkrétně v roce 2021 bylo takto starých 54,8 % zemřelých žen a 31,9 % zemřelých mužů. Nezanedbatelnou skupinou mezi zemřelými jsou už i obyvatelé 90letí a starší, představující po celé uplynulé desetiletí minimálně desetinu zemřelých s převážně rostoucí tendencí v zastoupení (v roce 2020 nejvyšší přes 14 %). I úmrtí ve věku 90 a více let jsou četnější u žen než u mužů (19,5 % vs. 7,4 % v roce 2021), nárůst podílu úmrtí 90letých a starších na celkovém úhrnu byl však mezi roky 2012 a 2021 výraznější u mužů.

Ve věku 15–64 let zemřelo v posledním sledovaném roce 22,5 tis. obyvatel, což bylo o 2,8 tis. více než v roce předchozím a o 0,6 tis. méně než v roce 2012. Děti do 14 let představují v České republice mizivou část

Tab. 12: Zemřelí, 2012 a 2016–2021 / Deaths, 2012 and 2016–2021

Ukazatel	2012	2016	2017	2018	2019	2020	2021	Indicator
Zemřelí celkem	108 189	107 750	111 443	112 920	112 362	129 289	139 891	Deaths
v tom: muži	54 550	54 880	56 442	57 273	57 339	66 599	73 522	– males
ženy	53 639	52 870	55 001	55 647	55 023	62 690	66 369	– females
Zemřelí ve věku: 0–14	458	483	465	454	463	397	406	Deaths at age: 0–14
15–64	23 093	19 601	19 481	19 280	18 793	19 648	22 493	15–64
65+	84 638	87 666	91 494	93 186	93 106	109 244	116 992	65 and over
Zemřelí ve věku 80+ (%)								Percentage of deaths at the age 80 and over
– muži	31,5	32,7	33,1	32,7	33,1	34,6	31,9	– males
– ženy	57,2	57,7	58,1	57,8	57,2	58,4	54,8	– females
Zemřelí ve věku 90+ (%)								Percentage of deaths at the age 90 and over
– muži	4,9	6,8	7,3	7,2	7,7	8,0	7,4	– males
– ženy	14,2	18,2	19,7	20,1	20,5	21,3	19,5	– females
Zemřelí do 1 roku věku	285	317	304	292	288	249	246	Deaths under 1 year of age
Míra kojenecké úmrtnosti (‰)	2,6	2,8	2,7	2,6	2,6	2,3	2,2	Infant mortality rate (‰)

Zdroj: ČSÚ; vlastní výpočty.

Source: Czech Statistical Office; author's calculations.

úmrť, v roce 2012 to bylo 0,5 tis. a v roce 2021 0,4 tis., častěji k dětským úmrtím dochází u chlapců, kdy i podíl úmrtí dětí na úmrtích mužské populace bývá nepatrně vyšší než v případě ženské populace. Zemřelých dětí do 1 roku bylo v posledním analyzovaném roce 246, tedy o 3 méně než v roce předchozím a o 39 méně než před deseti lety. Hodnota kojenecké úmrtnosti roku 2021 překonala historické minimum z roku předchozího a dosáhla ještě nižší hodnoty 2,2 ‰ (o 0,1 promilového bodu méně než v roce 2020).

Počty zemřelých v jednotlivých měsících roku bývají provázány s ročním obdobím, respektive s výskytem respiračních onemocnění v zimní sezóně (graf 7). Standardně tak k nejvyšším počtům úmrtí dochází v zimních měsících roku. Rok 2020 se hlavně kvůli plnému náporu onemocnění covid-19 až v podzimních měsících od tohoto trendu vychýlil (Morávek – Koukalová, 2021), rok 2021 s ním již zase, co se týče průběhu sezónní křivky počtů zemřelých, korespondoval. Nejvyšší byl počet úmrtí v březnu (16,8 tis. úmrtí) a lednu (16,2 tis.) a nejnižší v červnu (8,6 tis.). Maximální hodnota měsíčního indexu¹¹⁾ byla v roce 2021 dosažena v březnu (1,41násobek průměrného

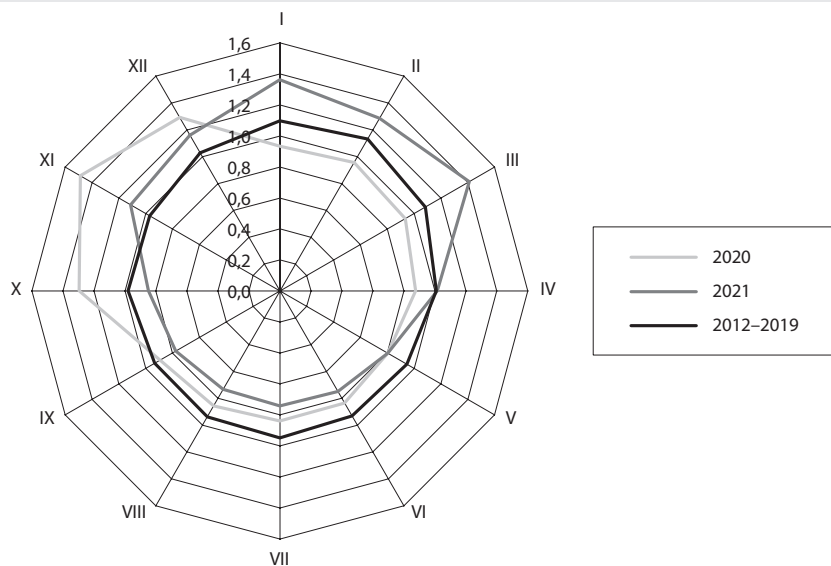
měsíčního počtu), lednu (1,36) a únoru (1,29), nejnižší měsíční indexy připadly na období od června do srpna (měsíční index 0,75–0,73). V porovnání s průměrem let 2012–2019 byly v roce 2021 měsíční indexy extrémnější jak ve svých maximech, tak i minimech.

Vliv věkové struktury populace na počet zemřelých eliminují (například) ukazatele úmrtnostních tabulek. Mezi roky 2012 a 2019 docházelo k poměrně plynulému posunu křivky tabulkových počtů zemřelých (ne v dětském a nižším věku) směrem k zvyšování tabulkového počtu úmrtí ve vysokém a velmi vysokém věku při jeho snižování v nižším a středním seniorském věku (graf 8). Epidemická situace posledních dvou let spolu se změnami v pravděpodobnostech úmrtí způsobily mezi roky 2019 a 2021 opačný vývoj. U žen bylo v roce 2021 dosahováno vyšších počtů tabulkových úmrtí než v roce 2012 v seniorském věku až do 79 let, ve vyšším věku se pak už tabulkové počty úmrtí žen roku 2021 dostaly pod hodnoty roku 2012. Věk s nejvyšším počtem úmrtí mezi roky 2012 a 2019 vzrostl u mužů z 83 na 84 let a k roku 2021 klesl na 80 let; u žen vzrostl mezi lety 2012 a 2019 z 86 na 88 let a k roku 2021 se vrátil na 86 let.

11) Měsíční index eliminuje vliv různého počtu dnů v měsíci a vypovídá o vztahu měsíčního počtu zemřelých (při přepočtu na stejný počet dní) k jejich počtu v průměrném měsíci daného roku.

Graf 7: Zemřelí podle měsíce úmrtí – měsíční indexy, průměr období 2012–2019, 2020, 2021

Deaths – monthly indexes, averages for the periods 2012–2019, 2020, 2021

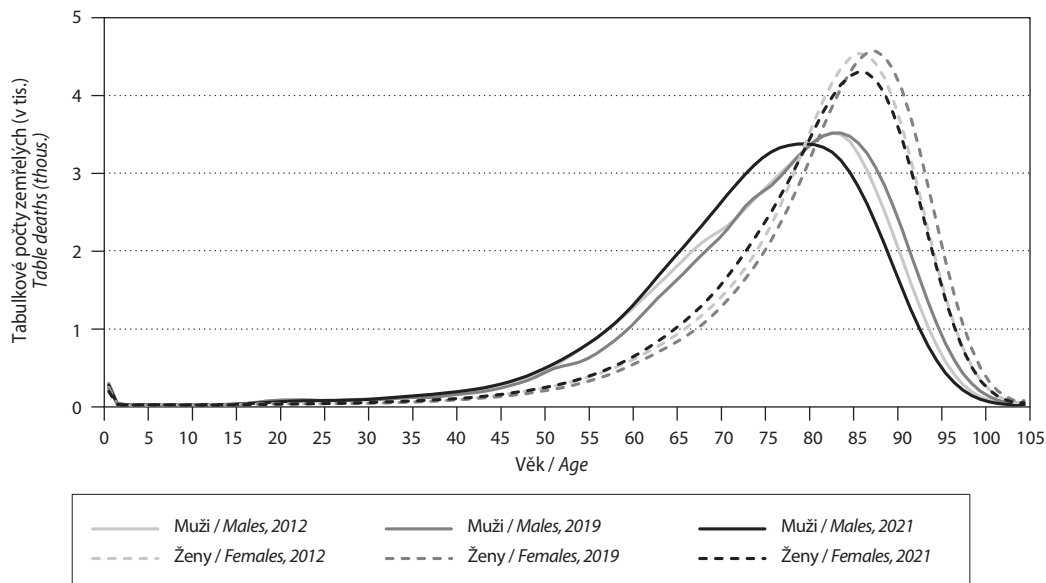


Zdroj: ČSÚ; vlastní výpočty.

Source: Czech Statistical Office; author's calculations.

Graf 8: Tabulkové počty zemřelých podle pohlaví a věku, 2012, 2019 a 2021

Life-table deaths by sex and age, 2012, 2019 and 2021



Zdroj: ČSÚ. Vychází z úmrtnostních tabulek.

Source: Czech Statistical Office. Based on life tables.

Tab. 13: Naděje dožití podle pohlaví a věku, 2012 a 2016–2021

Life expectancy by sex and age, 2012 and 2016–2021

Ukazatel	2012	2016	2017	2018	2019	2020	2021	Indicator
Naděje dožití mužů ve věku: 0 let	75,0	76,0	76,0	76,1	76,3	75,3	74,1	Life expectancy of males at age: 0
65 let	15,5	16,1	16,1	16,1	16,3	15,2	14,5	65
80 let	6,9	7,3	7,3	7,4	7,4	6,6	6,5	80
Naděje dožití žen ve věku: 0 let	81,0	81,8	81,8	81,9	82,1	81,4	80,5	Life expectancy of females at age: 0
65 let	19,0	19,7	19,6	19,7	19,9	19,2	18,6	65
80 let	8,2	8,7	8,6	8,6	8,8	8,2	8,2	80

Pozn.: Ukazatel vychází z úmrtnostních tabulek vypočtených jednotnou metodikou používanou ČSÚ od roku 2018.

Note: The indicator is based on life tables calculated according to a single methodology used by the CZSO since 2018.

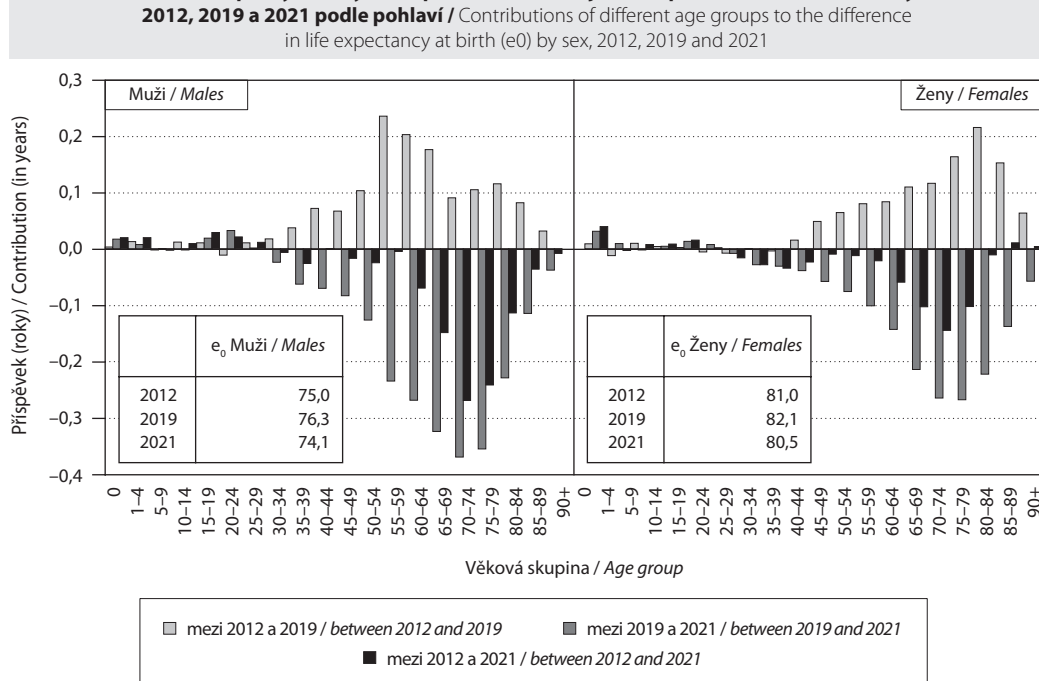
Zdroj: ČSÚ.

Source: Czech Statistical Office.

Epidemie covidu-19 se podepsala nejen na počtech úmrtí a mirách úmrtnosti, ale i na z nich vycházející naději dožití při narození (tab. 13). Po jejím poklesu mezi roky 2019 a 2020 následovalo další snížení i mezi roky 2020 a 2021, markantnější opět u mužů než u žen, takže i přes rostoucí trend upřesnění v první části dekády 2012–2021 se střední délka

života u mužů i žen dostala v roce 2021 na nižší hodnotu než v roce 2012. Naděje dožití při narození mužů byla v roce 2021 na úrovni 74,1 let, což znamená pokles oproti roku 2019 o 2,2 roku a oproti roku 2020 o 1,2 roku. Ženy měly v roce 2021 naději dožít se 80,5 let, o 1,6 roku méně než v roce 2019 a o 0,9 méně než v roce 2020. Střední délka života

Graf 9: Příspěvky věkových skupin k rozdílu naděje dožití při narození (e0) mezi roky 2012, 2019 a 2021 podle pohlaví / Contributions of different age groups to the difference in life expectancy at birth (e0) by sex, 2012, 2019 and 2021



Zdroj: ČSÚ.

Source: Czech Statistical Office.

mužů tak odpovídala hodnotám z let 2008 až 2009, žen z let 2009 až 2010.

K nárůstu naděje dožití při narození mezi roky 2012 a 2019 přispěla u mužů nejvíc věková skupina 55–59 let, u žen nesly největší díl zvyšující se naděje dožití při narození starší věkové skupiny, nejvyšší příspěvek byl u 80–84letých (graf 9). Snížení střední délky života během dvou covidových roků se projevilo

ve všech věkových skupinách s (pro celkovou úmrtnost) relevantní intenzitou úmrtnosti (vyjma kojeneckého věku), přičemž u mužů to byly nejvíce věkové skupiny vyšší a u žen naopak nižší než ty, které v předchozích letech nejzásadněji přispěly ke zvýšení střední délky života. V porovnání roku 2019 a 2021 tak šla největší část snížení naděje dožití při narození u mužů i žen za věkovou skupinou sedmdesátiletých

Tab. 14: Standardizované*) míry úmrtnosti podle pohlaví a vybraných skupin příčin smrti (na 100 000 obyvatel), 2012 a 2021 / Standardised mortality rates*) by selected causes of death (per 100,000), 2012 and 2021

Základní příčina smrti (kód dle MKN)	Muži / Males		Ženy / Females		Underlying cause of death (code according ICD-10)
	2012	2021	2012	2021	
Celkem	1 658,8	1 873,8	1 089,3	1 138,3	Total
Novotvary (C00-D48)	403,8	346,4	235,5	209,1	Neoplasms (C00–D48)
ZN tlustého střeva, konečníku a řiti (C18-C21)	58,5	46,0	29,8	22,8	– Malignant neoplasm of colon, rectum and anus (C18–C21)
ZN slinivky břišní (C25)	24,8	26,0	17,1	19,0	– Malignant neoplasm of pancreas (C25)
ZN průdušnice, průdušky a plicí (C33-C34)	94,8	66,2	32,2	29,4	– Malignant neoplasm of trachea, bronchus and lung (C33–C34)
ZN prostaty (C61)	44,8	38,0	31,4	30,1	– Malignant neoplasm of prostate (C61)
Nemoci endokrinní, výživy a přeměny látek (E00-E90)	37,5	76,5	29,1	53,9	Endocrine, nutritional and metabolic diseases (E00–E90)
Diabetes mellitus (E10-E14)	30,8	64,7	23,7	43,6	– Diabetes mellitus (E10–E14)
Poruchy duševní a poruchy chování (F00-F99)	14,8	23,0	11,5	21,8	Mental and behavioural disorders (F00–F99)
Nemoci nervové soustavy (G00-G99)	36,3	44,7	25,7	39,0	Diseases of the nervous system (G00–G99)
Alzheimerova nemoc (G30)	16,8	22,1	15,2	26,8	– Alzheimer disease (G30)
Nemoci oběhové soustavy (I00-I99)	833,0	648,7	609,9	437,5	Diseases of the circulatory system (I00–I99)
Ischemické nemoci srdeční (I20-I25)	445,3	323,8	299,7	187,1	– Ischaemic heart diseases (I20–I25)
Akutní infarkt myokardu (I21-I22*)	107,8	49,8	58,5	21,3	– Acute myocardial infarction (I21-I22*)
Selhání srdce (I50)	70,6	86,5	51,1	62,5	– Heart failure (I50)
Cévní nemoci mozku (I60-I69)	157,2	86,0	131,0	69,6	– Cerebrovascular diseases (I60–I69)
Ateroskleróza (I70)	52,9	18,3	43,2	14,8	– Atherosclerosis (I70)
Nemoci dýchací soustavy (J00-J99)	104,4	112,6	53,7	57,3	Diseases of the respiratory system (J00–J99)
Nemoci trávicí soustavy (K00-K93)	60,5	65,9	39,1	38,1	Diseases of the digestive system (K00–K93)
Vnější příčiny nemocnosti a úmrtnosti (V01-Y98)	94,6	79,5	35,2	30,4	External causes of morbidity and mortality (V01–Y98)
Dopravní nehody (V01-V99)	12,5	9,2	3,6	2,6	– Transport accidents (V01–V99, Y85)
Sebevraždy (X60-X84)	28,5	19,7	5,2	4,8	– Intentional self-harm (X60–X84, Y870)
Covid-19	0,0	365,2	0,0	180,4	COVID-19 (U07)
Ostatní	73,8	111,2	49,5	70,7	Other

ZN = zhoubný novotvar

Pozn.: *) Pro standardizaci byl použit standard evropské populace, vydaný Eurostatem v roce 2013. **) Kód I22 Pokračující infarkt myokardu od roku 2018 nepoužíván pro základní příčinu smrti, místo něho určena akutní forma I21.

Note: *) The European population standard issued by Eurostat (2013) was used for standardization. **) Since 2018, subsequent myocardial infarction I22 has used the acute form I21 instead as the underlying cause of death.

Zdroj: ČSÚ; vlastní výpočty.

Source: Czech Statistical Office; author's calculations.

– u mužů se na celkovém snížení o 2,2 roku podílela sedmi desetinami roku, u žen pěti desetinami roku z celkového poklesu o 1,6 roku. K nižší naději dožití při narození mezi krajními roky dekády 2012–2021 přispěla u obou pohlaví nejvíce věková skupina 70–74 let a jí sousední pětiletky.

Nejčastějšími příčinami smrti byly v roce 2021 tradičně nemoci oběhové soustavy se 47,9 tis. zemřelými (34,2 % všech úmrtí). Z nich nejvíce obyvatel zemřelo na chronickou ischemickou chorobu srdeční (18,1 tisíce), cévní nemoci mozku (7,1 tisíce) a srdeční selhání (6,5 tisíce). Druhá nejfrekventovanější základní kategorie příčin úmrtí – novotvary – byla jako příčina smrti určena u 27,7 tis. osob (19,8 % úmrtí). Třetí největší skupinu zemřelých, stejně jako v roce 2020 (Morávek – Koukalová, 2021), představovali zemřelí na covid-19 (25,5 tis.). V roce 2021 přitom váha covidu jako základní příčiny úmrtí meziročně výrazně vzrostla – z 8,2 % v roce 2020 na 18,2 % v roce 2021. Větší zastoupení mělo úmrtí na covid-19 mezi muži (20,0 % z celkového počtu zemřelých mužů vs. 16,3 % u žen).

Standardizované míry úmrtnosti na jednotlivé příčiny smrti umožňují oproti absolutním počtům zemřelých metodicky čistší srovnání úrovně úmrtnosti, a to v čase, místně i mezi pohlavími, neboť očišťují úmrtnost od vlivu věkového složení (tab. 14). V roce 2021 se pohledem tohoto ukazatele skupiny příčin smrti v mužské i ženské části populace seřadily stejně jako podle absolutního počtu zemřelých na dané skupiny příčin se dvěma výjimkami v mužské populaci. Dle standardizovaných měr úmrtnosti byl u mužů covid-19 po nemocech oběhové soustavy hned druhou nejčastější příčinou smrti (podle absolutních počtů byl třetí), novotvary až třetí a nemoci endokrinní, výživy a přeměny látek zaujaly šesté místo (podle absolutních počtů zemřelých byly sedmé) a naopak až sedmá nejvyšší byla úmrtnost mužů na nemoci trávicí soustavy (stejnou odlišnost v seřazení skupin příčin smrti mezi absolutními počty úmrtí a mírami

úmrtnosti evidujeme u mužů u nemocí endokrinních, výživy a přeměny a nemocí trávicí soustavy již od roku 2018).

Porovnáme-li standardizované míry úmrtnosti mužů a žen, ve všech nejčastějších skupinách příčin smrti dosahují vyšších hodnot u mužů. Skupinami příčin smrti, které se vyznačují nejvyšší mužskou nadúmrtností, jsou z těch více četných hlavně vnější příčiny (index míry úmrtnosti mužů k míře úmrtnosti žen 2,61 v roce 2021), covid-19 (2,02) a nemoci dýchací soustavy (1,97); vyšší mužská míra úmrtnosti na ně existuje dlouhodobě (v případě covidu-19 po oba dva roky jeho výskytu). Na opačné straně, s nízkým indexem mužské nadúmrtnosti, najdeme nemoci nervové soustavy (s indexem jen 1,15 v roce 2021), respektive skupinu Alzheimerova nemoc a jiné demence, na něž v roce 2021 měly vyšší úmrtnost ženy (a dlouhodobě je úmrtnost na ně mezi pohlavími vyrovnaná, v absolutních počtech pak ženy vedou).

ZAHRANIČNÍ MIGRACE

Zahraniční migrace¹²⁾ měla v roce 2021 kladnou bilanci ve výši 50,0 tis. osob, o 13,5 tis. vyšší než o rok dříve a nejvyšší za poslední desetiletí (tab. 15), resp. 13 let. Počet přistěhovalých v roce 2021 dosáhl 69,2 tis. osob, rovněž nejvýše za posledních třináct let, a právě díky vysoké imigraci bylo saldo migrace v roce 2021 nejvyšší od roku 2009. Počet osob, u kterých v průběhu roku 2021 došlo naopak k ukončení registrovaného pobytu v České republice, totiž činil 19,2 tis., což byl počet srovnatelný s průměrem za poslední desetiletí při odhlédnutí od let 2013 a 2020, kdy byly počty evidovaných vystěhovalých dočasně vyšší (30,9 tis. resp. 28,7 tis.)¹³⁾. V obou směrech zahraniční migrace pravidelně převažují muži. V roce 2021 bylo mužů mezi přistěhovalými 59,8 % a mezi vystěhovalými 63,4 %, což byl v obou případech podíl v rámci posledního desetiletí mírně nadprůměrný (průměr 58,1 % u přistěhovalých a 59,1 % u vystěhovalých).

12) Údaje o stěhování přebírá Český statistický úřad ze dvou informačních systémů spravovaných Ministerstvem vnitra. Zdrojem dat o stěhování českých občanů je Informační systém evidence obyvatel (ISEO), pro data o stěhování cizích státních občanů pak Cizinecký informační systém (CIS). Pouze na počátku (zde analyzované) poslední dekády – v první polovině roku 2012 – byla data o stěhování přebírána výhradně z ISEO.

13) Vyšší počty osob s ukončeným pobytem v ČR částečně souvisely s aktualizacemi CIS. V roce 2020 šlo zejména o důsledek novelizace zákona o pobytu cizinců (zákon č. 176/2020 Sb., č. 255/2019 Sb. a č. 277/2019 Sb.).

Na výsledném přírůstku zahraničním stěhováním v roce 2021 ve výši 50,0 tis. osob se stejně jako v předchozích letech nejvíce, z jedné poloviny, podílely věkové kategorie 25–29 (19 %), 30–34 (16 %) a 20–24 let (14 %). Osob tohoto věku přibýlo stěhováním 24,3 tis., což bylo nejvíce za poslední desetiletí (resp. od roku 2009) a o 2,6 tis. více než v roce

2019. Rekordní přírůstky obyvatel zahraniční migrací (při srovnání jednotlivých let 2012–2021) přitom v roce 2021 zaznamenaly všechny pětileté věkové skupiny s výjimkou 0–4letých a 60–64 a 65–69letých, kterých stěhováním nejvíce přibýlo v roce 2014.

Skladba migrantů podle jejich státního občanství se v jednotlivých proudech migrace v čase výrazně

Tab. 15: Zahraniční migrace podle pohlaví a věku, 2012 a 2016–2021

International migration by sex and age, 2012 and 2016–2021

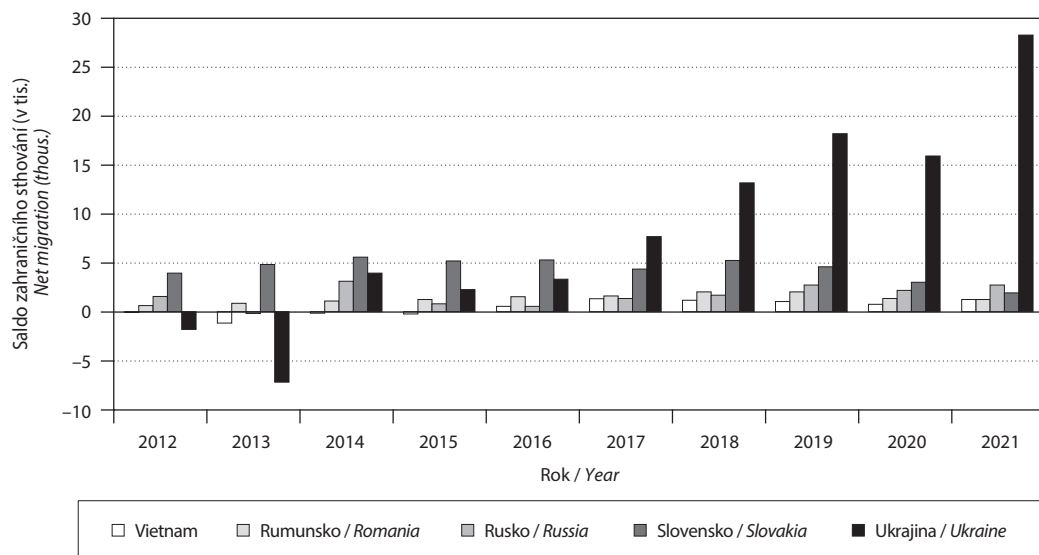
Ukazatel	2012	2016	2017	2018	2019	2020	2021	Indicator
Přistěhovalí	30 298	37 503	45 957	58 148	65 571	55 661	69 201	Immigrants
z toho podíl mužů (%)	56,3	55,5	58,4	59,5	60,9	59,1	59,8	– percentage of males
Vystěhovalí	20 005	17 439	17 684	19 519	21 301	28 734	19 232	Emigrants
z toho podíl mužů (%)	59,5	54,0	56,3	57,4	58,0	67,8	63,4	– percentage of males
Objem stěhování	50 303	54 942	63 641	77 667	86 872	84 395	88 433	Volume of migration
Saldo migrace	10 293	20 064	28 273	38 629	44 270	26 927	49 969	Net migration
v tom ve věku: 0–14	1 754	3 270	3 328	3 684	4 241	3 498	4 547	aged: 0–14
15–64	8 352	16 581	24 748	34 758	39 805	24 166	45 036	15–64
65+	187	213	197	187	224	–737	386	65+

Zdroj: ČSÚ; vlastní výpočty.

Source: Czech Statistical Office; author's calculations.

Graf 10: Saldo zahraniční migrace vybraných státních občanství, 2012–2021

Net migration by selected citizenships, 2012–2021



Pozn.: Pět státních občanství s nejvyšším saldem zahraniční migrace v úhrnu za období let 2012–2021.

Note: Citizenships whose net migration was among the top five in the period 2012–2021.

Zdroj: ČSÚ.

Source: Czech Statistical Office.

neměnila. Nejčetnější skupiny u přistěhovaných či vystěhovaných v celém sledovaném desetiletí pravidelně tvořili občané Ukrajiny, Slovenska, Ruska či Česka, příp. Vietnamu. Výsledné saldo zahraniční migrace bylo v roce 2021 opět, stejně jako v letech 2017–2020, vůbec nejvyšší u občanů Ukrajiny (graf 10). Z celkového salda 50,0 tis. osob připadlo na občany Ukrajiny 28,4 tis. Meziročně se jejich saldo zvýšilo o 12,4 tis., oproti roku 2019 o 10,1 tis. Druhé nejvyšší bylo v roce 2021 saldo zahraničního stěhování u občanů Ruska (2,7 tis.) a třetí u občanů Slovenska (1,9 tis.), přičemž v předchozích dvou letech bylo jejich pořadí obrácené. V pozadí této změny bylo snížení salda migrace občanů Slovenska (ze 4,6 tis. v roce 2019, resp. z úrovně 4,0–5,6 tis. v letech 2012–2019, na 3,0 tis. v roce 2020 a dále na 1,9 tis. v roce 2021), vyvolané vyšším počtem vystěhovaných občanů Slovenska. Saldo občanů Ruska oproti tomu zůstalo během posledních tří let poměrně stabilní (2,2–2,7 tis.), nicméně vyšší než v předcházejících letech 2012–2018 (obvykle do 1,7 tis. osob, pouze v roce 2013 záporné, naopak v roce 2014 až 3,1 tis.). Čtvrté nejvyšší saldo zaznamenali v roce 2021 třetím rokem v řadě občané Rumunska (1,0 tis.) a první pěti tentokrát uzavírali občané Vietnamu (1,0 tis.).

VNITŘNÍ MIGRACE

Celkový objem registrované vnitřní migrace (změny obce bydliště¹⁴⁾) se v roce 2021 meziročně zvýšil

o 16,2 tis. na 248,1 tis. osob měnících obec svého bydliště, což byl objem mírně (o necelá 3 %) vyšší než průměr (241,8 tis.) z let 2012–2019. V roce 2020 se dočasně objem vnitřní migrace snížil na 232,0 tis., tato nejnižší hodnota pro poslední desetiletí pravděpodobně odrážela dopad protiepidemických opatření (v části roku legislativně omezené možnosti pohybu) (Slabá, 2022). Ve vnitřním stěhování na rozdíl od zahraničního mírně převažují ženy nad muži (tab. 16). Zastoupení žen na objemu stěhování uvnitř republiky bylo v jednotlivých letech poslední dekády v rozmezí 51,7 až 53,8 %, nejnižší hodnota příslušela roku 2021.

Z hlediska věku byla v uplynulém desetiletí až do roku 2020 v objemu vnitřní migrace každoročně nejpočetnější skupina osob ve věku 25–29 let. V roce 2021 poprvé připadlo maximum na věkovou skupinu 30–34 let, když obec bydliště změnilo celkem 33,1 tis. obyvatel tohoto věku. Z pohledu základních věkových skupin (0–14, 15–64 a 65+) se stabilně na objemu vnitřní migrace podílely z 23–25 % děti do 15 let věku, osoby produktivního věku z 69–71 % a senioři ve věku 65 a více let tvořili zbylých 6–7 %. Průměrný věk stěhujících se uvnitř ČR, který se v letech 2012–2020 pohyboval v úzkém věkovém rozpětí od 30,6 do 31,0 let, se v roce 2021 zvýšil až na 31,5 let (díky vyššímu přírůstku migračních pohybů starších věkových skupin).

Míry vnitřní migrace podle věku, které absolutní počty vztahují ke střednímu stavu populace daného

Tab. 16: Vnitřní stěhování podle pohlaví a věku, 2012 a 2016–2021

Internal migration by sex and age, 2012 and 2016–2021

Objem stěhování	2012	2016	2017	2018	2019	2020	2021	Volume of migration
Celkem	232 828	250 722	246 070	247 414	242 679	231 989	248 149	Total
z toho podíl mužů (%)	46,9	46,7	46,5	47,1	47,1	47,9	48,3	– percentage of males
Podíl (%) věkové skupiny:								Percentage of age group:
0–14	23,6	23,9	24,3	24,5	25,0	24,6	24,0	0–14
15–64	70,6	70,0	69,4	69,4	69,1	69,7	69,5	15–64
65+	5,8	6,1	6,3	6,1	5,9	5,7	6,6	65 and over
Průměrný věk migrantů	30,7	30,9	31,0	30,8	30,6	30,7	31,5	Average age of migrants
Počet obcí	6 251	6 258	6 258	6 258	6 258	6 258	6 258	Number of municipalities

Pozn.: Průměrný věk migrantů je vypočten z absolutních počtů migrantů podle věku.

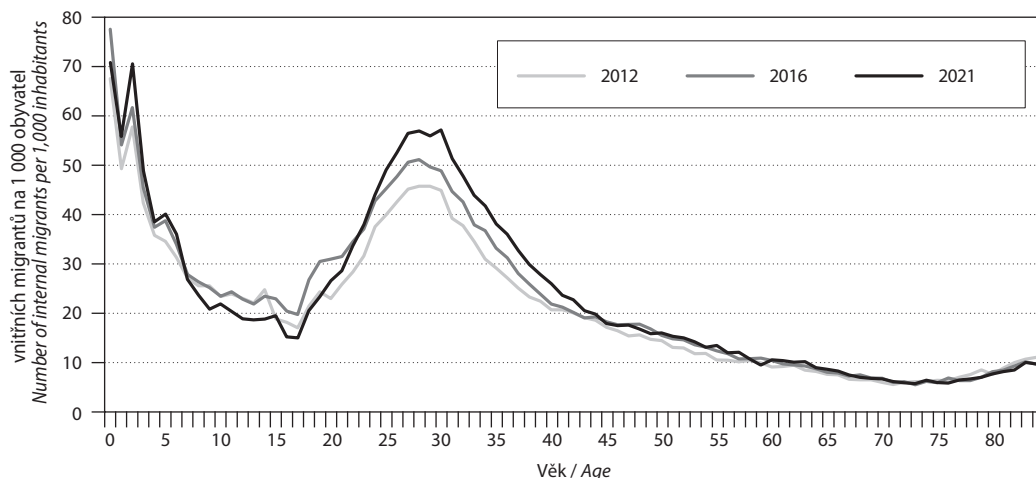
Note: The average age of migrants is calculated from the absolute numbers of migrants by age.

Zdroj: ČSÚ.

Source: Czech Statistical Office.

14) Případné vícenásobné pohyby jedné osoby během roku se nezapočítávají.

Graf 11: Míra vnitřní migrace podle věku, 2012, 2016 a 2021 / Internal migration rate by age, 2012, 2016 and 2021



Zdroj: ČSÚ; vlastní výpočty.

Source: Czech Statistical Office; author's calculations.

věku, ukazují na meziroční nárůst míry vnitřního stěhování ve všech skupinách s výjimkou 15–19 let, nejvýraznější v kategorii nejstarších 80+letých. Porovnání v čase (graf 11) dále ukazuje, že věkový profil intenzity stěhování uvnitř ČR je poměrně stabilní. Nejčastější je stěhování hned u nejmladších dětí ve věku 0–2 roky (průměrně se jich v roce 2021 v každém z těchto věků stěhovalo 66 z tis. a podobně tomu tak bylo i v předchozích letech). Poté intenzita migrace klesá až do věku okolo 16–17 let (v roce 2021 měnilo obec pobytu 15 z tis. obyvatel tohoto věku) a následně opět roste směrem k druhému, oproti věku na počátku života o něco nižšímu, ale širšímu vrcholu přibližně mezi 25 a 30 roky věku. V roce 2021 připadlo nejvíce případů vnitřního meziobecního stěhování na obyvatele ve věku 27–30 let, když se v každém z těchto věků průměrně přestěhovalo 57 osob z tis. Vysoká migrační aktivita v této věkové skupině je pravděpodobně spjata se stěhováním za prací po absolvování školy nebo se založením vlastní domácnosti (informace o důvodech stěhování však v běžné statistice uváděny nejsou). U třicátníků a starších mají míry vnitřní migrace s věkem klesající trend, když nejnižší míru migrace (cca 6 ‰) vykazují osoby okolo věku 75 let. U starších seniorů naopak intenzita změny pobytu opět mírně roste, což pravděpodobně souvisí se stěhováním do zařízení sociální péče, k rodině nebo do menšího obydlí.

ZÁVĚR

I v roce 2021 měla na demografický vývoj Česka vliv pokračující epidemie onemocnění covid-19, byť v menší míře, než tomu bylo v předcházejícím roce (viz Morávek – Koukalová, 2021). Dopad epidemie byl nejvíce vidět na pokračujícím růstu úmrtnosti a na dalším snížení naděje dožití při narození, které bylo stejně jako v roce 2020 markantnější opět u mužů než u žen. Zemřeli na covid-19 představovali druhým rokem třetí největší skupinu zemřelých. Vládní opatření v souvislosti s epidemií ovlivnila rozložení sňatků v průběhu roku (důsledkem omezování hromadných akcí), naopak na četnost rozvodů v jednotlivých měsících (v souvislosti s omezování činnosti soudů) již oproti roku 2020 neměla markantní vliv. Hodnoty demografických ukazatelů ovlivnilo také nasazení nového stavu obyvatel pro demografickou bilanci vycházející z posledního SLDB 2021. To na národní úrovni mezi 31. 12. 2020 a 1. 1. 2021 vedlo k poklesu o téměř 207 tis. osob, přičemž nejvíce se rozdíl projevil v produktivní a dětské části populace. Nicméně základní trendy ve vývoji struktury obyvatelstva podle věku a rodinného stavu se nezměnily. Za ročním růstem populace Česka stála výhradně kladná bilance zahraničního stěhování.

Literatura (zdroje dat):

- Český statistický úřad. 2013a...2021a. *Demografická ročenka České republiky v roce 2012...2020*. Praha: ČSÚ.
- Český statistický úřad. 2013c...2021c. *Vývoj obyvatelstva České republiky v roce 2012...2020*. Praha: ČSÚ.
- Český statistický úřad, 2022a. Komentář ČSÚ k počtu obyvatel v obcích po sčítání lidu, domů a bytů 2021. In *Počet obyvatel v obcích - k 1. 1. 2022*. Praha: ČSÚ. Dostupné z: <https://www.czso.cz/csu/czso/pocet-obyvatel-v-obcich-k-112022>.
- Český statistický úřad. 2022b. *Stav a pohyb obyvatelstva v České republice v roce 2021*. Praha: ČSÚ.
- Český statistický úřad. 2022c. *Úmrtnostní tabulky v časové řadě - 1920-2021*. Praha: ČSÚ.
- Interní databáze demografických dat. Praha: ČSÚ.
- Morávek, D. – Koukalová, J. 2021. Population Development in Czechia in 2020. *Demografie*, 2021, 63(4), s. 246–261. <https://doi.org/10.54694/dem.0295>.
- Slabá, J. 2022. Vládní boj proti pandemii: přehled opatření vydaných v souvislosti s pandemií onemocnění covid-19 v Česku v letech 2020 a 2021. *Demografie*, 2022, 64(2), s. 175–196. <https://doi.org/10.54694/dem.0303>.

JANA KOUKALOVÁ

je od roku 2015 absolventkou magisterského a studentkou doktorského studia oboru demografie na Přírodovědecké fakultě Univerzity Karlovy. Od roku 2016 pracuje v oddělení demografické statistiky Českého statistického úřadu, kde se věnuje především analýzám sňatečnosti a rozvodovosti.