

# POPULAČNÍ VÝVOJ OBCÍ MORAVSKOSLEZSKÉHO KRAJE PO ROCE 1990

Ivan Šotkovský<sup>1)</sup>

POPULATION DEVELOPMENT OF MUNICIPALITIES IN THE MORAVIAN-SILESIAN REGION AFTER 1990

## **Abstract**

This article presents a regional analysis of the population size of municipalities in the Moravian-Silesian Region after 1990. Population size, determined by natural change and migration behaviour, is always a key issue for municipalities with a view to their future development. As part of the background to population development in the municipalities in this region, the article analyses population development in the Czech regions since 1869, with a more detailed focus on the Moravian-Silesian Region, especially since 1994. It looks at natural change and migration behaviour in 300 municipalities in the Moravian-Silesian Region from 1994 to 2020, and it examines the basic differences in population growth or decline in the municipalities in two different periods (1994–2008 and 2009–2020). It also analyses the differences in the long-term development of the population size of municipalities in the Moravian-Silesian Region from the perspective of the size categories of municipalities.

**Keywords:** Czech regions, municipalities in the Moravian-Silesian Region, net migration, population growth, population size

**Demografie**, 2022, **64(1): 62–76**

**DOI:** <https://doi.org/10.54694/dem.0292>

## ÚVOD

Pojem trvale udržitelného rozvoje se zrodil koncem 80. let minulého století (*World Commission on Environment and Development*, 1987). Nejjednodušší definice trvale udržitelného rozvoje jej vidí v naplnění potřeb přítomných generací, aniž by došlo k ohrožení schopnosti budoucích generací naplňovat potřeby své. Základními třemi pilíři udržitelného rozvoje jsou ekonomický, environmentální a sociální (obr. 1). Ale samou podstatou udržitelného rozvoje a naší budoucností je existence lidské populace, vlastně obyvatelný svět. Jako podstatnou záležitost v tomto

ohledu musíme tak vnímat populační velikost. Přestože má lidstvo dlouhodobý zájem o zpřesňování populační velikosti na různých prostorových řádech, považujeme všechny dostupné informace o populační velikosti od minulosti k současnosti za odhady. Odhady budoucího vývoje potom nazýváme nejčastěji projekcemi. Stejně při odhadech populační velikosti je tak co nejpřesnější naplňování základní demografické rovnice.

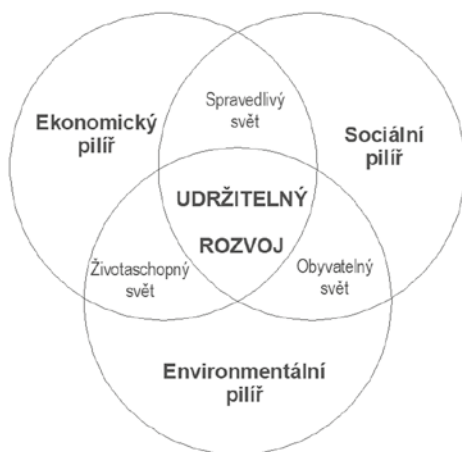
Žijeme stále v době velkých rozporů z pohledu hodnocení významu populační velikosti. Velikost všech jejich dílčích složek (přirozená měna a migrační

1) Ekonomická fakulta, VŠB – Technická univerzita Ostrava, kontakt: [ivan.sotkovsky@vsb.cz](mailto:ivan.sotkovsky@vsb.cz).

chování) je často velmi odlišně interpretována. V tomto ohledu je potom velmi složité rozhodování se záměrem ovlivnit populační velikost. To můžeme vidět zejména při uplatňování různých politik, např. pronatalitní, protinatalitní, rodinné, migrační apod. Navíc je uplatňování těchto politik stejně jako posuzování populační velikosti dále velmi odlišné nejen z pohledu prostorového řádu (od globální po lokální úroveň), ale také v souvislosti s rozvojem společnosti v tak zásadních oblastech, jakými jsou ekonomika, bezpečnost, životní prostředí, sociologie, psychologie, technologie apod. Nelze se tedy divit, že odborné i ostatní debaty na téma populační velikosti bývají často rozporuplné, vyhocené či populistické. Nezdá se, že v této souvislosti svědky zneužívání populační problematiky ke zcela jiným záměrům.

**Obr. 1: Základní pilíře udržitelného rozvoje**

The basic pillars of sustainable development



Zdroj: Upraveno autorem podle Adams (2006: s. 2)

Note: A modified schema by the author based on Adams (2006: s. 2)

Samotný fakt populační velikosti nesehrává roli „rozhodujícího“ důvodu zlepšení života lidí ani není příčinou snižování kvality života lidí. Za obě tendence mohou primárně ekonomický, ekologický, sociální, politický a bezpečnostní rozvoj. Velice dobře to dokumentuje případ čínské protinatalitní politiky. Poté, co došlo především k ekonomickému rozvoji Číny od konce 90. let minulého století, tak zde rovněž došlo k výrazným poklesům přirozeného přírůstku obyvatel. A dnes oficiálně čínská politika razí

přechod na model rodiny alespoň se dvěma dětmi. Určitě tento návrat nebude lehký, když si uvědomíme, že se to má týkat několika předchozích generací negativně postižených všemi důsledky protinatalitní politiky (Johnson, 2016; Fong, 2016). Přitom již na přelomu 60. a 70. let bylo zřejmé, že dochází ke snižování tempa růstu světové populace z tehdejšího ročního maxima přes 20 ‰ na současných 11 ‰. K poklesům absolutních ročních přírůstků světové populace došlo od 90. let minulého století, tedy se zpožděním okolo 20 let. Ano, dnes ještě máme některé výraznější regionální nerovnováhy. Ale v podstatě jde jenom o subsaharskou Afriku a část jihozápadní Asie, kde je současné tempo ročních přírůstků nad světovým průměrem (okolo 20 ‰). Nicméně už také s tendencí snižování této hodnoty, což zajisté souvisí s teorií demografického přechodu (Caldwell a kol., 2006). Z pohledu teorie demografického přechodu již řada ekonomicky vyspělých států dosáhla jeho zatím poslední známé 4. fáze, pro kterou je typická velmi nízká a mírně oscilující hodnota porodnosti. Protože k těmto státům patří i Česko, budeme tak v tomto teoretickém kontextu provádět analýzu a hodnocení populačního vývoje obcí Moravskoslezského kraje (MSK).

## TEORETICKÉ POZADÍ A METODOLOGICKÉ POSTUPY VÝZKUMU

Zkoumání populační velikosti v časových a regionálních odlišnostech můžeme označit za základní přístup k porozumění lidské společnosti. Podobnou zmínku můžeme najít už v uznávané sociologické učebnici „Lidská společnost“ (Human Society) z roku 1949 od amerického sociologa Davise Kingsleyho (Kingsley, 1949: s. 551). V sociálním pilíři, který usiluje o společenský pokrok a spravedlivý a obyvatelný svět, vidíme nejpřímější propojení se samotnou podstatou existence budoucích generací. Za tu můžeme považovat lidskou reprodukci, jinak řečeno zabezpečení narození nových generací. Demografie jako vědní obor dlouhodobě řeší vše podstatné spojené s populační reprodukcí. V rámci sledování populačního vývoje obcí Moravskoslezského kraje za posledních 27 let budeme pracovat se základní demografickou rovnicí (Poston – Bouvier, 2017: s. 6).

Všechny potřebné vztahy tak můžeme vyjádřit následovně:

$${}_{t_2}P = {}_{t_1}P + {}_tN^v - {}_tD + {}_tI - {}_tE \quad (1)$$

Populační velikost v daném čase ( ${}_{t_2}P$ ) je výsledkem připočtení nebo odečtení všech působících hlavních proměnných k původní populační velikosti ( ${}_{t_1}P$ ). Těmi jsou na straně jedné živě narozené děti ( ${}_tN^v$ ) a zemřelí ( ${}_tD$ ), kteří v souhrnu udávají přirozenou měnu ( $PP$ ). Na druhé straně jsou potřebnými proměnnými přistěhovalí ( ${}_tI$ ) a vystěhovalí ( ${}_tE$ ), kteří v souhrnu dávají migrační saldo ( $MS$ ). Teprve součtem těchto dvou vah získáme celkový přírůstek populace ( $CPP$ ). Vzhledem k našemu cíli zkoumání, kterým je změna populační velikosti sídel MSK od roku 1994 do roku 2020, si naši základní demografickou rovnici upravíme výrazem:

$${}_{t_2}P = {}_{t_1}P + {}_tPP + {}_tMS \quad (2)$$

$$\text{nebo} \quad {}_{t_2}P = {}_{t_1}P + {}_tCPP \quad (3)$$

V článku se zaměříme nejen na změny populační velikosti na lokální úrovni MSK. Vedle analyzování rozdílů změny populační velikosti současných 300 obcí MSK po roce 1990 budeme hodnotit tyto odlišnosti na úrovni všech českých krajů. Změny počtu obyvatel budeme hodnotit nejen podle absolutních hodnot, ale rovněž s využitím demografických ukazatelů pro posouzení relativních změn (hmcpp, hmpp, hmms).

Širší kontext posuzování přirozené měny a migračního chování (*Křestánová – Šídlo – Šprocha*, 2019) dává více možností porozumět trendům a hodnotám populačního vývoje Moravskoslezského kraje a jeho obcí.

Použitá data v analýze populačního vývoje Česka, krajů a obcí Moravskoslezského kraje jsou data Českého statistického úřadu. Historická data pocházejí z Historického lexikonu obcí České republiky – 1869–2011 sestaveného podle stavu územního členění státu platného k 1.1.2016. Data pro roky 1993 až 2020 na úrovni státu a jeho krajů vycházejí z demografické bilance stejně jako data pro obce Moravskoslezského kraje od roku 1994.

## POPULAČNÍ VÝVOJ KRAJŮ ČESKA

Během tohoto dlouhého období se odehrávaly významné změny vývoje počtu obyvatel Česka a také jeho čtrnácti krajů. V tomto období se často měnilo plošné vymezení všech hodnocených prostorových celků. Proto vycházíme z dat retrospektivně upravených ČSÚ až k současné plošné velikosti českých krajů. Poslední plošná úprava výměry MSK (5 427 km<sup>2</sup>) byla v roce 2005, kdy došlo k administrativnímu převedení tří obcí MSK (Moravský Beroun, Norberčany, Huzová) ke kraji Olomouckému. Můžeme tak provádět historickou komparaci vývoje počtu jejich obyvatel. Moravskoslezský kraj zaznamenal za posledních více než 150 let od roku 1869 výrazný populační nárůst

**Tab. 1: Porovnání relativní změny počtu obyvatel krajů Česka v různých obdobích od roku 1869**

Comparison of the relative change in the population of the regions of the Czech Republic in different periods since 1869

Časové období Time period	Změny populační velikosti krajů ČR ve vybraných obdobích (roční průměr v %) Changes in the population size in the regions of the Czech Republic in selected periods (annual average in %)														
	ČR	PHA	STC	JCK	PLK	KVK	ULK	LBK	HKK	PAK	VYS	JMK	OLK	ZLK	MSK
1869–1890	0,7	2,9	0,6	0,2	0,5	0,8	1,4	0,5	0,4	0,3	0,2	0,8	0,6	0,6	1,0
1890–1921	0,5	2,2	0,2	0,1	0,4	0,7	0,9	0,1	0,0	0,1	0,1	0,8	0,3	0,4	1,1
1921–1940	0,7	3,1	0,4	-0,3	0,2	1,0	0,8	0,8	0,3	0,2	-0,2	0,8	0,6	0,8	0,9
1940–1950	-2,1	-0,9	-1,4	-2,1	-2,7	-5,5	-3,8	-3,7	-2,1	-2,0	-1,2	-1,2	-2,3	0,3	-1,9
1950–1993	0,4	0,4	0,1	0,3	0,1	0,6	0,3	0,3	0,1	0,3	0,4	0,4	0,3	0,6	1,1
1994–2020	0,1	0,4	0,9	0,1	0,2	-0,1	-0,0	0,1	-0,0	0,1	-0,1	0,2	-0,1	-0,1	-0,3
1869–2020	0,3	2,6	0,3	-0,0	0,0	-0,1	0,2	-0,0	-0,0	0,0	0,0	0,5	0,1	0,6	0,7

**Zdroj:** Vlastní zpracování podle dat ČSÚ; (využito retrospektivního pohledu k současné územní velikosti), do roku 1950 jde o stavy obyvatel podle SLDB, v roce 1993 a 2020 jde o koncový stav (KS), v roce 1994 o počáteční stav (PS).

**Source:** Czech Statistical Office (CZSO); author's calculations; a retrospective view is applied to the current territorial size of the country; to 1950 the population is based on the Population and Housing Census; in 1993 and 2020 end-of-year figures are used, and 1994 start-of-year figures are used.

o přibližně 111 %, když průměrná roční hodnota je 0,7 % (tab. 1). Většího nárůstu počtu obyvatel dosáhl jediný kraj, a to Hlavní město Praha. Dokonce u čtyř krajů (Karlovarský, Jihočeský, Královéhradecký a Liberecký) došlo k poklesu počtu obyvatel v řádu několika desítek tisíc obyvatel. U samotného Moravskoslezského kraje došlo ke zvýšení počtu obyvatel o více než 600 tisíc.

Mezi nejvýraznější vlivy změn populační velikosti krajů patřily zejména:

- obě světové války, především však druhá světová válka,
- industrializace spojená s rostoucí těžbou zejména černého uhlí,
- transformace české ekonomiky po roce 1990 a
- restrukturalizace národního hospodářství po roce 1990.

Dlouhé období od roku 1869 ukazuje na možnost maximálního rozdělení do šesti odlišných časových etap podle významnějších změn ve vývoji populační velikosti. Rozdílnost těchto období je velice dobře rozlišitelná právě u Moravskoslezského kraje. Je to

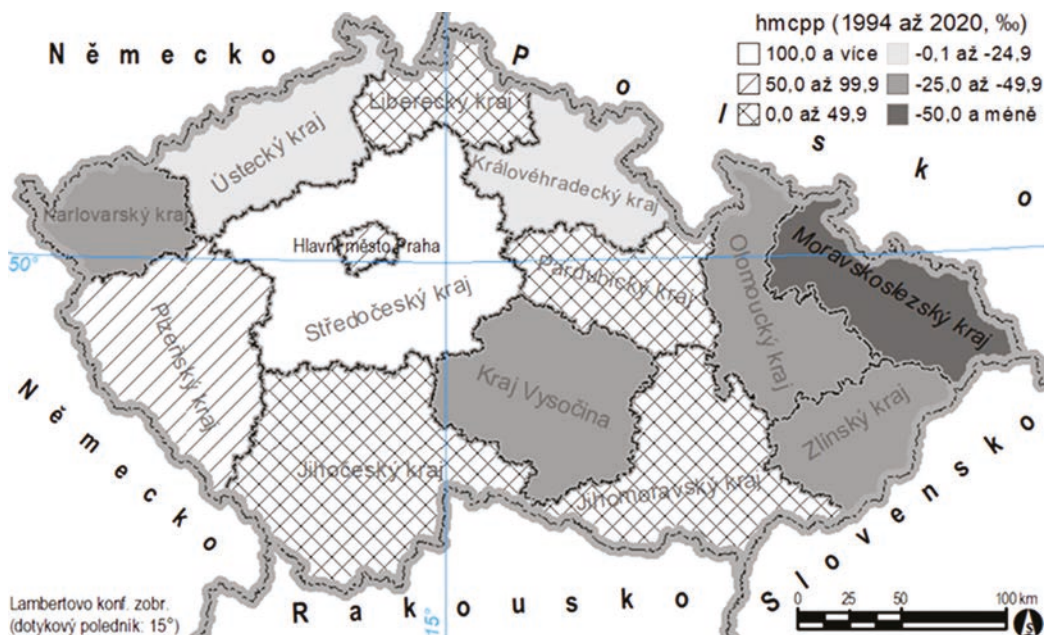
mimo jiné také tím, že v tomto prostoru se nejvíce projeví výše zmíněné výrazné vlivy na populační velikost Česka a hlavně všech jeho krajů.

V období let 1950 až 1993 byl MSK jednoznačně nejrychleji rostoucím územím Česka s výraznou převahou nad ostatními kraji včetně kraje Hlavní město Praha. V těchto více než čtyřech dekadách se jeho počet obyvatel zvýšil téměř o polovinu (nárůst o více než 420 tisíc). Další dva absolutně nejvíce populačně rostoucí kraje (Jihomoravský a Hlavní město Praha) zaznamenali mnohem menší přírůstky obyvatel s hodnotami okolo 160 tisíc. Přírůstky ostatních krajů už nepřekročily sto tisíc v tomto období více než čtyř dekad.

V následujících letech od roku 1994, kdy se výrazněji mění především ekonomické a následně i demografické chování obyvatel Česka, jsme svědky další odlišné etapy populačního vývoje mezi českými kraji (obr. 2). Polovina krajů zaznamenala populační ztrátu v celkové výši 170 tisíc a polovina krajů růst obyvatel v celkové výši 530 tisíc obyvatel (podle dat ČSÚ o stavu obyvatel na základě jeho úprav podle

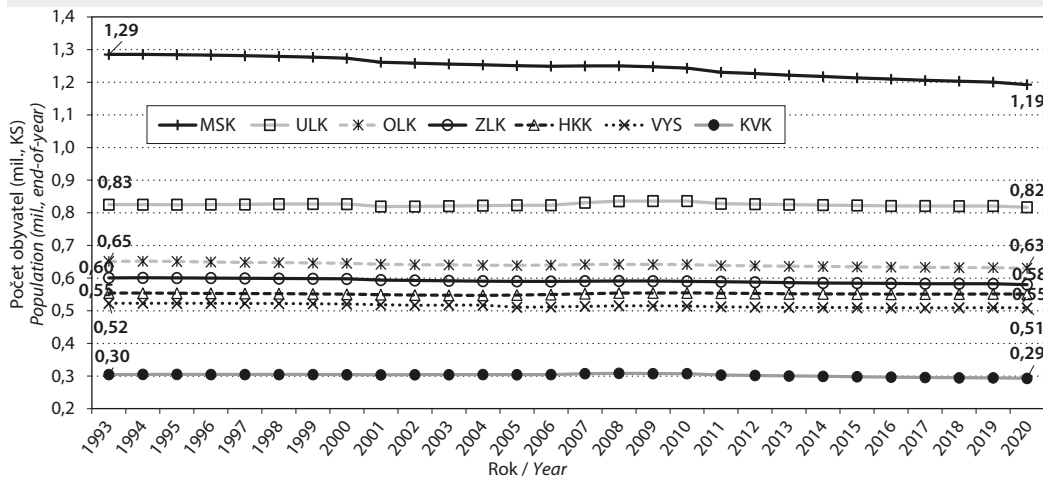
**Obr. 2: Vývoj hrubé míry celkového přírůstu v krajích Česka v letech 1994 až 2020**

The gross rate of total population growth in the regions of the Czech Republic between 1994 and 2020



**Graf 1: Vývoj počtu obyvatel populačně klesajících krajů od roku 1994**

The size of the population since 1994 in regions experiencing population decline



Zdroj: Vlastní zpracování podle dat ČSÚ.

Source: Czech Statistical Office (CZSO); author's calculations.

výsledků cenzů a bilancí). Výsledkem byl celkový nárůst počtu obyvatel Česka o více než 360 tisíc (o 3,4 %).

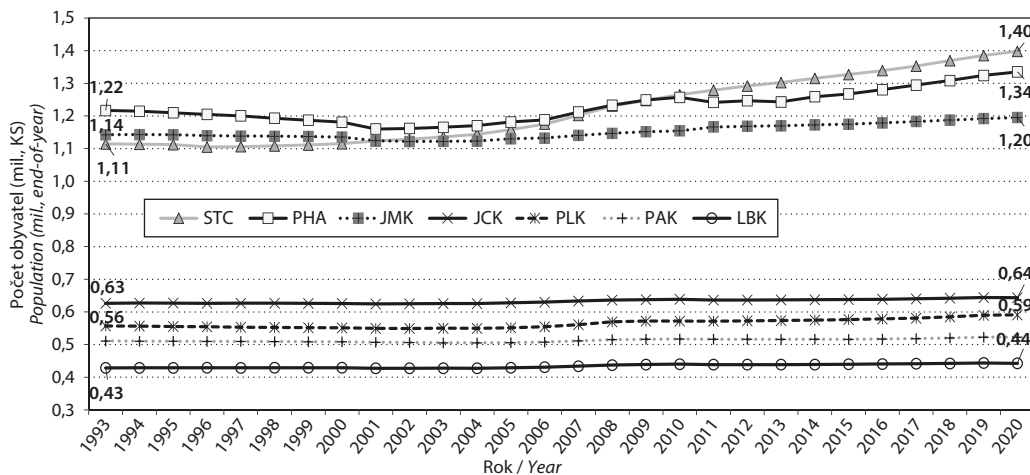
Největší ztráta obyvatel postihla právě kraj Moravskoslezský s hodnotou populační ztráty za posledních 27 let 7,7 % (přes 90 tisíc obyvatel podle evidence obyvatel). Až za ním následují kraje Zlínský, Olomoucký, Vysočina a Karlovarský, kde došlo ke ztrátě obyvatel

přes 2,5 %. To představovalo u krajů Zlínského a Olomouckého pokles počtu obyvatel o 21 tisíc, u Vysočiny o 14 tisíc a u kraje Karlovarského o 11 tisíc (graf 1).

Naopak nejvyšší nárůst počtu obyvatel zaznamenal Středočeský kraj (graf 2, kde přibýlo více než 280 tisíc obyvatel (nárůst o více než 25 %). Druhý v pořadí byl potom kraj Hlavní město Praha

**Graf 2: Vývoj počtu obyvatel populačně rostoucích krajů od roku 1994**

The size of the population since 1944 in regions experiencing population growth



Zdroj: Vlastní zpracování podle dat ČSÚ.

Source: Czech Statistical Office (CZSO); author's calculations.

s nárůstem počtu obyvatel o 118 tisíc obyvatel (nárůst o téměř 10 %). Třetím populačně nejvíce rostoucím krajem byl kraj Jihomoravský (nárůst o 53 tisíc), dále potom kraje Plzeňský (nárůst o 34 tisíc) a Jihočeský (nárůst o 17 tisíc).

Přestože posledních 27 let vnímáme MSK jako nejvíce populačně ztrátový ze všech krajů Česka, nesmíme opomenout skutečnost, že za posledních více než 150 let (od prvního cenzu z roku 1869) byl druhým nejrychleji rostoucím krajem u nás po Hlavním městě Praze. Právě po sto letech od roku 1890 zaznamenal MSK nejvýraznější změnu ve vývoji počtu obyvatel ze všech krajů Česka. V posledním sledovaném období od počátku roku 1994 se region stává nejvíce populačně ztrátovým. Jde tedy z pohledu hodnocení dlouhodobé historie populační velikosti nejen za zcela novou situaci, ale především o výraznou změnu trendu populačního vývoje. Ztráta počtu obyvatel od roku 1994 v celkové výši přes sedm procent není určitě vysoká, přesto to znamená pokles počtu obyvatel kraje o 92 tisíc, když porovnáváme stavy obyvatel podle běžné evidence. Když však vezmeme data podle bilance obyvatel za posledních 27 let, je ztráta počtu obyvatel podle ukazatele CPP nižší (přes 73 tisíc obyvatel, necelých 6 %). Protože jsme pracovali s daty s retrospektivním pohledem (přepočítávání na současné území kraje) je rozdíl daný přesností

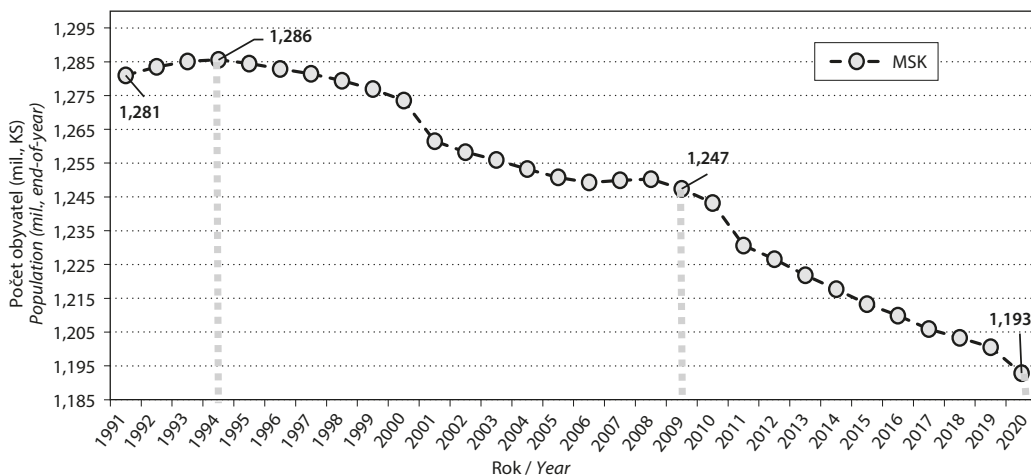
statistických možností obou přístupů něco přes 12 %. Na populační ztrátě v posuzovaném období 27 let (podle bilančních hodnot) se migrační ztráta podílela téměř 45 tisíci (59 %) a přirozený úbytek téměř 31 tisíci (41 %). Ze sedmi populačně ztrátových krajů Česka tak byl MSK nejvíce ztrátový absolutně i relativně, když ztráty ostatních šesti krajů se pohybovaly přibližně v rozmezí od -4 tisíc (Královéhradecký kraj) do -18 tisíc (Zlínský kraj).

## POPULAČNÍ VÝVOJ MORAVSKOSLEZSKÉHO KRAJE PO ROCE 1990

Moravskoslezský kraj byl nejlidnatějším krajem Česka od konce 60. let minulého století až do poloviny roku 2009, kdy byl předstížen dvěma kraji (hlavním městem Prahou a Středočeským). Dnes je až čtvrtým nejlidnatějším, když v roce 2020 dosáhl většího počtu obyvatel také kraj Jihomoravský. Nejvíce občanů s trvalým bydlištěm v MSK bylo v polovině roku 1994, kdy jich v kraji trvale žilo téměř 1,286 milionů. Prokazatelně rostl počet obyvatel v Moravskoslezském kraji od poloviny 19. století, kdy na jeho území žilo okolo půl milionů obyvatel, až do poloviny roku 1993 (z pohledu posuzování ročních koncových stavů) s výjimkou období průběhu 2. světové války.

**Graf 3: Vývoj počtu obyvatel Moravskoslezského kraje po roce 1990**

Population development in the Moravian-Silesian Region since 1990



Zdroj: Vlastní zpracování podle dat ČSÚ; stavy ke konci roku (KS).

Source: Czech Statistical Office (CZSO); author's calculations; end-of-year state.

Od následujícího roku 1994 až k poslednímu hodnocenému roku 2020 je patrný setrvalý úbytek obyvatel kraje. Musíme upozornit ještě na metodické rozdílnosti na základě odlišné přístupu určení počtu obyvatel mezi Informačním systémem evidence obyvatel (ISEO) a počty založenými na bilancích ČSÚ, který nevede evidenci obyvatel a jeho publikované stavy jsou vždy navazovány na výsledky posledního sčítání lidu. V horizontu námi analyzovaných 27 let bilanční suma za obce MSK u celkového přírůstku obyvatelstva přesahuje hodnotu -73 tisíc. Ale prostý rozdíl počtu obyvatel mezi koncovými stavy roků 1993 a 2020 nám dává hodnotu -92 tisíc (graf 3).

Zde se nám zřetelně oddělily dvě období:

1. 1994 až 2008 (úbytek obyvatel MSK o 26,5 tisíc, roční průměrná ztráta 1 800) a
2. 2009 až dosud (ke konci roku 2020 úbytek o 46,5 tisíc, roční průměrná ztráta 3 900).

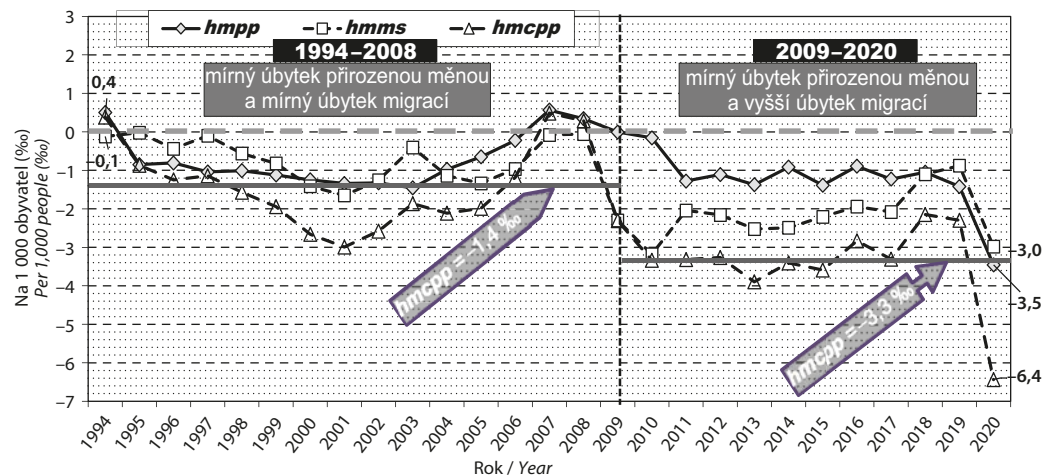
Pro tato dvě odlišná období budeme provádět prostorovou typologii obcí MSK na základě měření hlavních charakteristik demografického vývoje. Důležitou součástí tohoto přístupu bude také využití rozdílů demografického vývoje podle deseti úrovně velikostní kategorie obcí. Ze čtrnácti českých krajů má MSK třetí nejnižší počet obcí po krajích Karlovarském (134 obcí) a Libereckém (215 obcí). Nejvíce obcí má kraj Středočeský a jeho počet 1 144 ukazuje na veliké

rozdíly mezi jednotlivými českými kraji z pohledu počtu obcí celkem i podle velikostních kategorií.

Změny populační velikosti 300 obcí MSK budeme analyzovat v časovém horizontu od roku 1994. Jde o zlomový rok při hodnocení demografického chování českého obyvatelstva (Šotkovský, 2015), které bylo zcela určitě ovlivněno nástupem velkých politických, společenských a ekonomických změn po roce 1990. Navíc z pohledu populačního vývoje MSK jsou v tomto období patrná dvě odlišná časová pásma (graf 4): 1994 až 2008 (15 let) a 2009 až dosud (12 let). Jsou to obě období, kdy MSK ztrácí počet obyvatel jak z důvodu záporné hodnoty přirozené měny, tak také migračního salda. V prvním období mezi roky 1994 až 2008 se počet obyvatel MSK snížil o přibližně 27 tisíc. Na tomto snížení počtu obyvatel kraje se přirozená měna a migrační saldo podíleli zhruba stejně s tím, že o něco vyšší ztráta byla způsobena přirozenou měnou (Šotkovský – Tvrdý, 2003). V období let 2009 až 2020 dosáhla ztráta počtu obyvatel MSK více než 46 tisíc. Přitom jde o období o tři roky kratší než předcházející období. Větší úbytek byl způsoben migrační ztrátou ve výši téměř 29 tisíc obyvatel, úbytek přirozenou měnou se mírně zvýšil (17 tisíc). V prvním období vymezeném patnácti lety dosáhla průměrná hodnota ukazatele *hmcpp* -1,4 ‰. Ve druhém dvanáctiletém období od roku 2009 se průměr ukazatele *hmcpp*

Graf 4: Populační vývoj Moravskoslezského kraje od roku 1994

Population development in the Moravian-Silesian Region since 1994



Zdroj: Vlastní zpracování podle dat ČSÚ; stavy ke konci roku (KS).

Source: Czech Statistical Office (CZSO); author's calculations; end-of-year state.

přiblížil hodnotě  $-3,3\%$ , tzn. více než dvojnásobně ve srovnání s prvním hodnoceným obdobím. Dopady onemocnění COVID-19 na zvýšení měř úmrtnosti v roce 2020 jsou viditelné (zvýšení o 1 až 2 % u všech krajů), což se projevilo výrazně na snížení hodnoty *hmpp* u MSK ( $-3,5\%$ ), která byla dokonce o  $-0,5\%$  nižší než *hmms*. Zápornou hodnotu vykazovaly všechny kraje s výjimkou Hlavního města Prahy ( $0,8\%$ ). Ještě nižší hodnotu měly kraje Karlovarský ( $-4,6\%$ ) a Ústecký ( $-3,5\%$ ).

## SÍDELNÍ STRUKTURA MORAVSKOSLEZSKÉHO KRAJE

Naše analýza se bude týkat počtu 300 obcí Moravskoslezského kraje. Za posledních padesát let prošel vývoj počtu obcí kraje dalekosáhlými změnami. Na počátku 70. let bylo v kraji téměř 410 obcí. O pouhých patnáct let později se tento počet razantně snížil na hodnotu necelých 160 obcí. Tento propad byl výsledkem administrativních zásahů státu, když více než 60 % obcí kraje ztratilo samostatnost. Šlo o výsledek realizace záměru nové koncepce uspořádání struktury osídlení, která se pod názvem *středisková*

*struktura osídlení* zrodila v roce 1967<sup>2)</sup>. Po zásadních politických změnách na přelomu 80. a 90. let minulého století došlo ke zrušení koncepce střediskovosti sídel, která se velmi intenzivně promítla do sídelní struktury Česka zejména z pohledu velkého snížení obcí v 1. polovině 80. let 20. století. Byl nastartován opačný proces sídelní decentralizace. Dotýkal se sice „jenom“ 15 % obyvatelstva kraje, ale zásadnější byly prostorové změny z pohledu vývoje počtu obcí. Opačný proces dezintegrace obcí započal od roku 1990 a skončil v roce 2010. Od roku 2011 je tak počet obcí MSK stále 300, když k největšímu počtu osamostatnění obcí došlo hned v první polovině devadesátých let minulého století. Rekordní byl rok 1991, kdy získalo zpět samostatnost více než sto obcí. V námi hodnoceném období mezi roky 1994 až 2020 došlo k nárůstu počtu obcí MSK o devět (tab. 2). Protože tyto administrativní úpravy představují 3 % z celkového současného počtu obcí, nemělo by to mít na základní analýzu demografického chování na úrovni obcí jakkoli významný vliv. Také proto, že bylo až k roku 1994 provedeno územní sjednocení z pohledu plošné velikosti MSK ke konci roku 2020 všude tam, kde to bylo nutné.

**Tab. 2: Vývoj počtu obcí Moravskoslezského kraje od roku 1971**

Development in the number of municipalities in the Moravian-Silesian Region since 1971

Velikostní kategorie obcí / Size categories of municipalities	Počet obcí / Number of municipalities											Počet obyvatel (%) / Population (%)					
	1971	1975	1980	1985	1990	1995	2000	2005	2010	2015	2020	1971	1980	1990	2000	2010	2020
do 999 / to 999	254	229	49	40	46	148	151	154	147	146	141	10,57	2,12	1,93	6,02	6,13	6,12
1 000–9 999	140	128	97	97	99	129	131	129	136	139	144	30,26	23,18	21,92	27,18	29,01	32,44
10 000 a více 10 000 and more	14	15	21	22	22	16	16	16	16	15	15	59,17	74,70	76,16	66,81	64,86	61,45
Celkem / Total	<b>408</b>	<b>372</b>	<b>167</b>	<b>159</b>	<b>167</b>	<b>293</b>	<b>298</b>	<b>299</b>	<b>299</b>	<b>300</b>	<b>300</b>	<b>100,0</b>	<b>100,0</b>	<b>100,0</b>	<b>100,0</b>	<b>100,0</b>	<b>100,0</b>

Zdroj: Vlastní zpracování podle dat ČSÚ.

Source: Czech Statistical Office (CZSO); author's calculations.

- 2) Hlavním záměrem bylo soustředování občanské a technické vybavenosti do vybraných sídel s cílem zajistit obyvatelstvu optimální životní podmínky při respektování ekonomických aspektů výstavby a provozu potřebných zařízení. Středisková koncepce rozlišovala dvě kategorie: středisková sídliště a ostatní sídla.



Velmi zajímavé rozložení rozdílů v demografickém chování obcí kraje nám poskytne právě velikostní kategorie obcí. Pro tento případ budeme využívat maximální počet kategorií, tak jak s nimi dlouhodobě pracuje ČSÚ. Sledování demografického vývoje obcí MSK provádíme v letech 1994 až 2020. Během daného čtvrtstoletí docházelo pochopitelně ke změnám počtu obcí, ať už z důvodu samotné změny plošného vymezení kraje, tak z důvodu zrušení koncepce střediskovosti obcí, a následně z toho plynoucího procesu jejich osamostatňování po roce 1989. Nicméně tyto změny od roku 1994 můžeme považovat za malé, když za posledních 27 let získalo samostatnost deset obcí MSK (Bítov, Bravantice, Chotěbuz, Kujavy, Libhošť, Nové Sedlice, Písečná, Ropice, Vendryně, Vražné) a jedna obec Tábor samostatnost ztratila a stala se součástí obce Velké Heraldice od roku 1999. Poslední změna uvnitř MSK proběhla v roce 2011, kdy se od města Nový Jičín oddělila obec Libhošť (Šotkovský, 2015). Poslední roky tak zůstává počet obcí kraje ustálený na čísle 300. Proto naše analýza na úrovni obcí pracuje s takto velikým souborem.

## DEMOGRAFICKÝ VÝVOJ OBCÍ MORAVSKOSLEZSKÉHO KRAJE

Sdílíme názor, že udržitelný rozvoj je možný jenom za předpokladu udržení populační stability. Za posledních 27 let od roku 1994 ubyl počet obyvatel MSK o více než 73 tisíc obyvatel (tab. 3). Na celkové populační ztrátě obyvatel MSK za posledních 27 let se podílí výrazně vyšší mírou ztráta způsobená migračním chováním (58 %, –42 tisíc obyvatel). Přesto je důležité zdůraznit, že ztráta počtu obyvatel způsobená přirozenou měnou zůstala po celé hodnocené období rovněž významným elementem poklesu počtu obyvatel kraje ve výši téměř 31 tisíc (42 %). Obě váhy základní demografické rovnice se tak významnou měrou podíleli na celkovém úbytku obyvatel Moravskoslezského kraje. Migrační saldo, jako největší působitel na úbytek obyvatel kraje, se navíc právě ve druhém období (2009 až 2020) výrazněji prohloubilo z hodnoty –13 tisíc za 15 let v období mezi roky 1994 až 2008 na hodnotu –29 tisíc za posledních 12 let od roku 2009. Roční průměrná migrační ztráta se tak z hodnoty 870 obyvatel přibližila

**Tab. 3: Změna počtu obyvatel obcí Moravskoslezského kraje od roku 1994 podle VKO**

Changes in the size of the population in municipalities in the Moravian-Silesian Region since 1994 by municipality size categories

Velikostní kategorie obcí Municipality size categories	Změna počtu obyvatel (abs.) Change in the population size (abs.)			Migrační saldo (abs.) Net migration			Přirozená měna (abs.) Natural change (abs.)		
	1994–2008	2009–2020	1994–2020	1994–2008	2009–2020	1994–2020	1994–2008	2009–2020	1994–2020
	do 199 / to 99	0	–103	–103	32	–5	27	–32	–98
200–499	614	–72	542	794	217	1 011	–180	–289	–469
500–999	3 200	3 569	6 769	3 980	3 506	7 486	–780	63	–717
1 000–1 999	6 498	7 335	13 833	7 986	7 259	15 245	–1 488	76	–1 412
2 000–4 999	5 939	6 019	11 958	8 269	7 254	15 523	–2 330	–1 235	–3 565
5 000–9 999	562	–651	–89	4 049	1 808	5 857	–3 487	–2 459	–5 946
10 000–19 999	–398	–1 938	–2 336	–796	–1 219	–2 015	398	–719	–321
20 000–49 999	–9 794	–13 203	–22 997	–10 375	–10 698	–21 073	581	–2 505	–1 924
50 000–99 999	–18 083	–27 416	–45 499	–16 805	–22 123	–38 928	–1 278	–5 293	–6 571
100 000 a více 100 000 and more	–15 134	–20 085	–35 219	–10 230	–15 254	–25 484	–4 904	–4 831	–9 735
MSK celkem MSK Total	–26 596	–46 545	–73 141	–13 096	–29 255	–42 351	–13 500	–17 290	–30 790

Zdroj: Vlastní zpracování podle dat ČSÚ.

Source: Czech Statistical Office (CZSO); author's calculations.

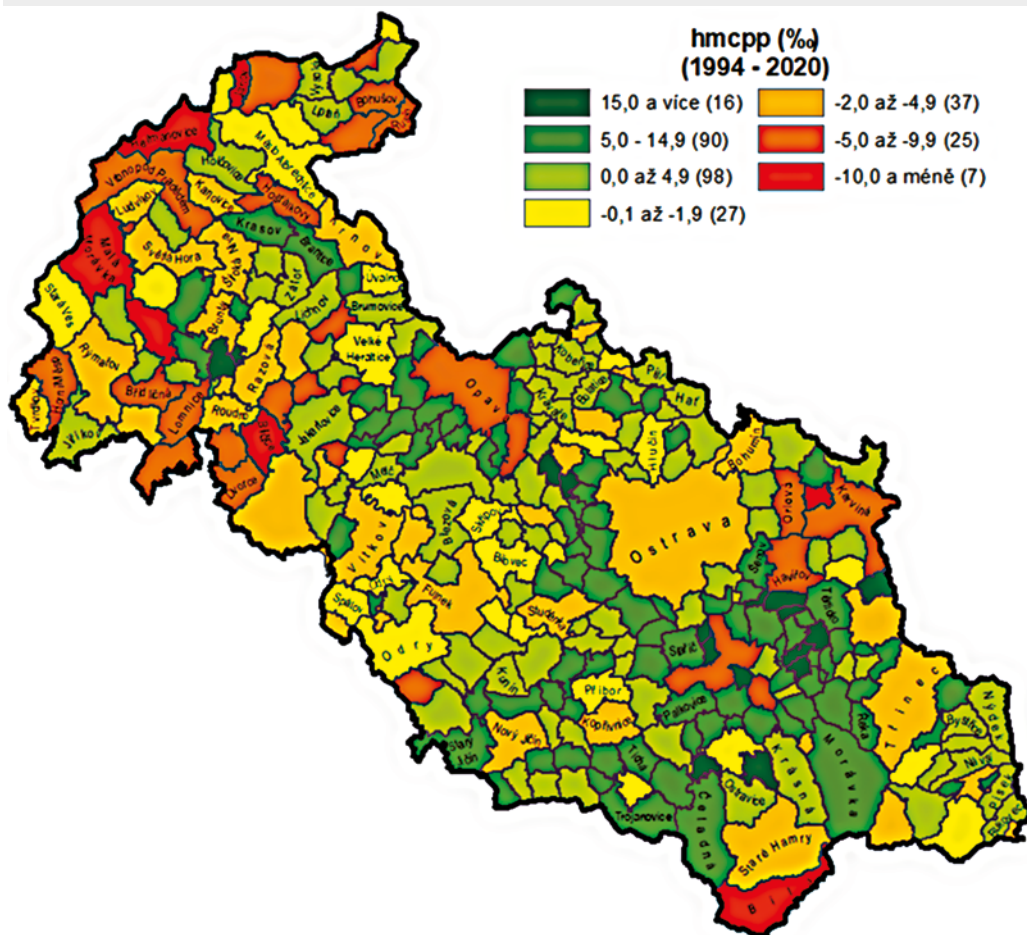
k hodnotě 2 417 obyvatel (téměř ztrojnásobení tempa migrační ztráty). Přestože hovoříme o významné ztrátě počtu obyvatel celého kraje, vidíme rovněž významné regionální rozdíly změny počtu obyvatel podle velikostních kategorií obcí.

Na celkové populační ztrátě kraje ve výši 73 tisíc se podílelo celkem **96 obcí** (z toho 94 obcí ztrácelo migračním chováním a 172 obcí přirozenou měnou). Jejich **celková ztráta** se přiblížila hodnotě **118,5 tisíc obyvatel**. Nejvyšší hodnotou na této celkové ztrátě se podílela především velká města MSK

s více než 20 tisíci obyvateli (celkem 12 měst s celkovou ztrátou přesahující **103 tisíc obyvatel**), nejvíce potom Ostrava (–35 tisíc), Karviná (–15 tisíc), Havířov, (–14 tisíc), Frýdek-Místek (–8,5 tisíc), Opava (–8 tisíc), Orlová (–6 tisíc), Třinec (–5 tisíc), Bohumín (–3 tisíce), Český Těšín (–2,5 tisíce), Krnov (–2,4 tisíce), Nový Jičín (–2,2 tisíce) a Kopřivnice (–1,9 tisíce). Propad populační velikosti ve výš 118,5 tisíc obyvatel způsobený populačními ztrátami 96 obcí mírnili přírůstky počtu obyvatel u zbývajících 204 obcí ve výši přes 45 tisíc (obr. 3). Ještě tři další

**Obr. 3: Hrubá míra celkového přírůstu populace obcí MSK za období let 1994 až 2020**

The crude total rate of population increase/growth in the municipalities in the Moravian-Silesian Region between 1994 and 2020



Pozn.: hmcpp jako aritmetický průměr hodnot za období let 1994 až 2020.

Note: The crude rate of population increase/growth (hmcpp) is calculated as the arithmetic mean of the values yearly increases between 1994 and 2020.

Zdroj: Vlastní zpracování podle dat ČSÚ.

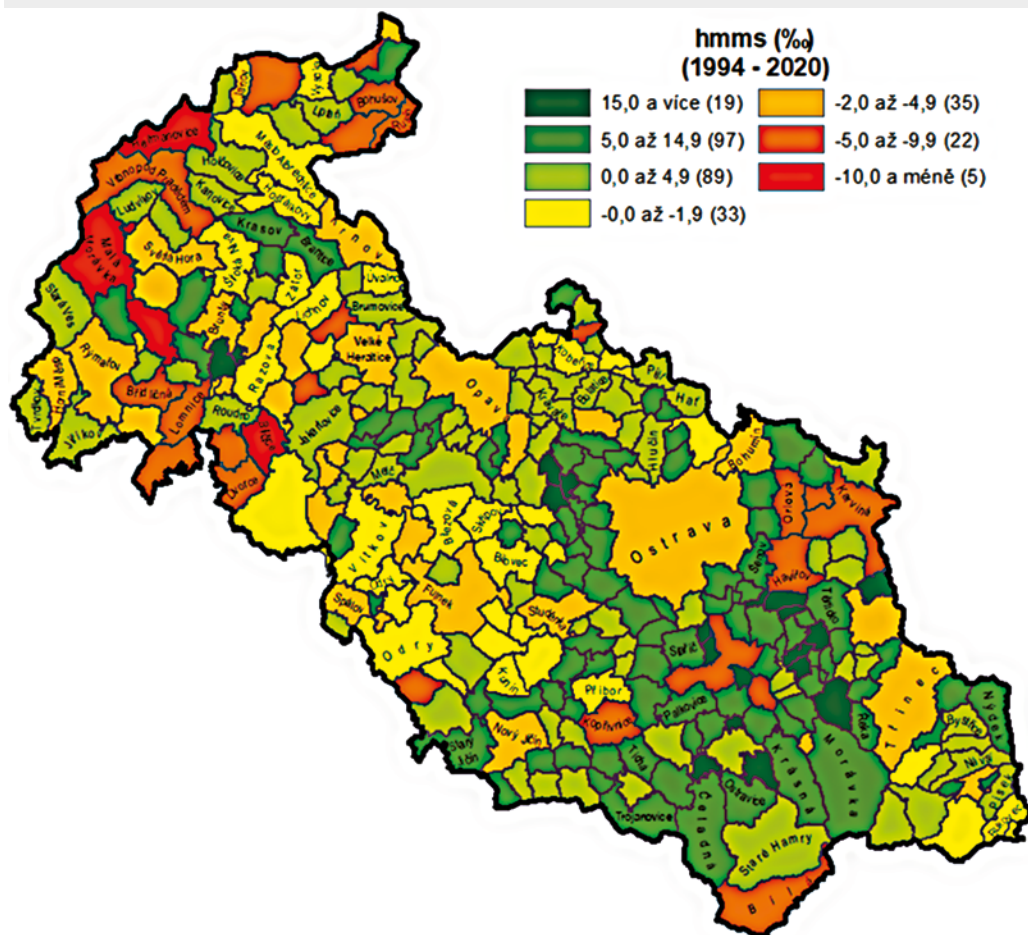
Source: Czech Statistical Office (CZSO); author's calculations.

města (Vrbno pod Pradědem, Rýmařov a Bruntál) mělo populační ztrátu vyšší než tisíc obyvatel. Těchto patnáct absolutně nejztrátovějších měst tak celkem ubylo o více než 107 tisíc obyvatel a jejich podíl na celkové populační ztrátě obcí MSK byl téměř 91 %. Zbývajících 9 % z této ztráty připadalo na zbývajících 81 obcí, z nichž 65 obcí mělo populační ztrátu ve výši od 1 do 199 obyvatel. I pro patnáct obcí s největší celkovou populační ztrátou platilo, že jejich ztráta byla vyšší ve druhém období (59 %), tedy v letech 2009 až 2020, než v období let 1994 až 2008 (41 %).

Ačkoliv 204 obcí nebylo populačně za posledních 27 let ztrátových (obr. 3), jejich celkový populační nárůst jen mírně překročil hodnotu 45 tisíc obyvatel. Nejvyššího absolutního přírůstku za posledních 27 let ve výši přes tisíc obyvatel dosáhly obce Šenov a Sviadnov. Dalších 24 obcí navýšilo počet obyvatel o více než 500 obyvatel, z toho o více než 750 obyvatel pouze 7 obcí (Palkovice, Baška, Horní Bludovice, Rychvald, Klimkovice, Vendryně a Čeladná). Dalších 44 obcí přes 250 obyvatel. Dalších 54 obcí získalo více než 100 a méně než 250 obyvatel.

**Obr. 4: Hrubá míra migračního salda obcí Moravskoslezského kraje za období let 1994 až 2020**

Crude rate of net migration in municipalities in the Moravian-Silesian Region between 1994 and 2020



Pozn.: hmms jako aritmetický průměr hodnot za období let 1994 až 2020.

Note: The crude rate of net migration (hmms) is calculated as the arithmetic mean of the values the yearly net migration figures between 1994 and 2020.

Zdroj: Vlastní zpracování podle dat ČSÚ.

Source: Czech Statistical Office (CZSO); author's calculations.

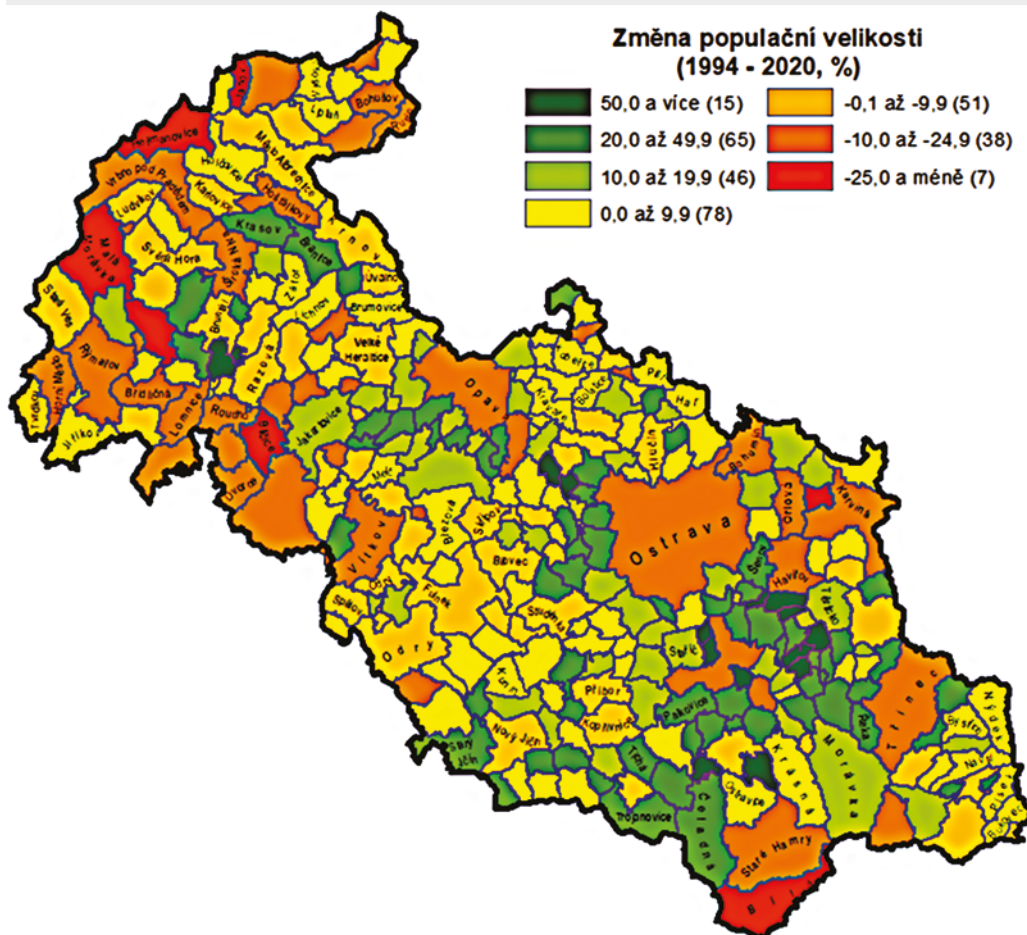
Na celkovém úbytku obyvatel přirozenou měnou se podílela většina obcí MSK (171 obcí s celkovou ztrátou 39 tisíc obyvatel). Ostatních 129 obcí zaznamenalo mírné přírůstky obyvatel přirozenou měnou v celkovém souhrnu za posledních 27 let ve výši přes 8 tisíc. To umožnilo alespoň umírnění poklesu počtu obyvatel kraje přirozenou měnou na výslednou hodnotu -31 tisíc. Rozhodujícím elementem celkové populační ztráty MSK byla však ztráta migrační ve výši přes 42 tisíc. Z celkového množství migrantů MSK jich v rámci kraje migraci ukončilo 37 %. Nové trvalé bydliště mimo kraj tak z celkového počtu

migrantů kraje našlo 63 %. Že rozhodující vahou na populačním úbytku MSK bylo migrační chování je zřejmé z obrázku 4. Tento kartogram, zobrazující rozdílné chování obcí MSK podle migračního salda, se totiž velmi podobá kartogramu zobrazujícího celkový přírůstek populace za posledních 27 let.

Největší migrační ztrátu opět zaznamenalo dvanáct měst MSK shodně jako v případě celkové populační ztráty. Těchto patnáct migračně nejztrátovějších měst tak migrací ubylo o téměř 90 tisíc obyvatel a jejich podíl na celkové migrační ztrátě obcí MSK byl téměř 92 %.

**Obr. 5: Relativní změna počtu obyvatel obcí Moravskoslezského kraje za období let 1994 až 2020**

Population change in municipalities in the Moravian-Silesian Region between 1994 and 2020



Pozn.: hmms jako aritmetický průměr hodnot za období let 1994 až 2020.

Note: The crude rate of net migration (hmms) is calculated as the arithmetic mean of the values the yearly net migration figures between 1994 and 2020.

Zdroj: Vlastní zpracování podle dat ČSÚ.

Source: Czech Statistical Office (CZSO); author's calculations.

## ZÁVĚR

Když se podíváme na relativní změny populační velikosti obcí MSK za posledních 27 let, tedy z pohledu jejich procentuální ztráty či zisku obyvatel, dojde přece jenom k předpokládané změně v pořadí obcí a jejich zastoupení podle intervalů procentuální velikosti změny populační velikosti (obr. 5). Populačně ztrátových zůstává samozřejmě 96 obcí, ale k těm s největší relativní ztrátou ve výši 25 % a více patří těchto 7 obcí: Václavov u Bruntálu, Heřmanovice, Bílčice, Bílá, Doubrava, Janov a Malá Morávka. Pět z nich leží v okrese Bruntál, jedna obec v okrese Frýdek-Místek (Bílá) a jedna obec v okrese Karviná (Doubrava). Ale už mezi dalšími 38 obcemi s relativní ztrátou počtu obyvatel v rozmezí 10 až 24,9 % najdeme velká města jako Karviná (-23 %), Havířov (-16 %), Orlová (-17 %), Frýdek-Místek (-13 %), Opava (-13 %), Rýmařov (-11 %), Bohumín (-11 %), Třinec (-11 %) a Ostrava (-11 %). Mezi 45 relativně nejztrátovějšími obcemi MSK je většina obcí malých (počet obyvatel menší než 1 000), celkem 29 obcí, z toho 19 obcí do 500 obyvatel. Co je ovšem zapotřebí podtrhnout, je skutečnost, že do této skupiny velmi ztrátových obcí patří všech 8 největších měst kraje z velikostního intervalu 20 tisíc a více obyvatel. Tato největší města kraje tak vykazují nejen největší populační ztrátu od začátku roku 1994, ale vykazují rovněž jedny z nejvyšších relativních ztrát počtu obyvatel ve sledovaném období.

Výsledky analýzy demografického vývoje Moravskoslezského kraje můžeme shrnout takto:

- Moravskoslezský kraj prošel za posledních 150 let velmi výraznými změnami počtu obyvatel. Tyto změny lze roztrždit do šesti časových období. V těch posledních dvou byly zaznamenány největší změny populační velikosti ve srovnání s ostatními českými kraji. Charakter těchto změn se však zásadně lišil. V období let 1950 až 1993 byl MSK nejrychleji populačně rostoucím krajem (nárůst o 49 %). Naopak v posledním období od roku 1994 k současnosti je krajem nejvíce ztrátovým (pokles o 7 %).
- Největší problémy způsobené úbytkem počtu obyvatel musí řešit města ve velikostních kategoriích od 20 tisíc obyvatel. Jde celkem o 12 měst z celkového počtu 61 měst Česka. Jejich celkové ztráty počtu obyvatel za posledních 27 let se blíží 103 tisícům. Absolutně největší populační ztrátu má krajské město Ostrava následované okolními okresními městy.
- Jako mírně ztrátové se v analyzovaném období projevovaly nejmenší obce s počtem obyvatel do 500. Podobně lze takto zařadit i obce větší s počtem obyvatel od 10 tisíc do 20 tisíc (Bruntál, Hlučín a Frenštát pod Radhoštěm).
- K mírně ziskovým obcím můžeme přiřadit obce s počtem obyvatel od 2 do 5 tisíc.
- Mezi výrazně ziskové můžeme zařadit obce ve velikostní kategorii od 500 obyvatel do 2 tisíc.
- Rozdělení výše zmíněné bylo výrazné zejména v současném druhém období (2009 až 2020).
- 205 obcí vykázalo za posledních 27 let nárůst migrací, jedna obec dosáhla nulové hodnoty a zbývajících 94 obcí migrací ztratilo část své populace.
- Přibližně 50 obcí vykazovalo růst migrací přes 10 ‰ ročně, přes 5 ‰ dalších 70 obcí.
- Migrací rostly především obce v zázemí velkých měst s dobrou dostupností právě k těmto městům (Petřvald, Šenov, Rychvald, Vratimov, Baška, Dětmárovice, Sviadnov, Horní Bludovice, Dolní Lutyně, Těrlícko, Klimkovic, Vendryně, Ludčeřovice, Kaňovice apod.). Jev velmi typický pro suburbanizační proces.
- Rovněž u některých obcí se na migračním růstu projevil zájem nových obyvatel o lepší životní prostředí (Trojanovice, Kunčice pod Ondřejníkem, Dolní Domaslavice, Horní Domaslavice, Malenovice, Žermanice, Dlouhá Stráň ad.).
- Nejvíce populačně ztrátových obcí leží v okrese Bruntál.

## Literatura

- Adams, W. M. 2006. *The Future of Sustainability: Re-thinking Environment and Development in the Twenty-first Century*. The World Conservation Union.
- Caldwell, J. C.- Caldwell, B. K. – Caldwell, P. – McDonald, P. F. – Schindlmayr, T. 2006. *Demographic Transition Theory*. Dordrecht, The Netherlands: Springer.
- Fong, M. 2016. *One Child: The Story of China's Most Radical Experiment*. Houghton: Houghton Mifflin Harcourt.
- Historický lexikon obcí České republiky – 1869 – 2011. ČSÚ. Dostupné z: <https://www.czso.cz/csu/czso/historicky-lexikon-obci-1869-az-2015>.
- Johnson, K. N. 2016. *China's Hidden Children: Abandonment, Adoption, and the Human Costs of the One-Child Policy*. Chicago: University of Chicago Press. <https://doi.org/10.7208/chicago/9780226352657.001.0001>.
- Kingsley, D. 1949. *Human Society*. New York: Macmillan.
- Křestanová, J. – Šídlo, L. – Šprocha, B. 2019. Pohyb obyvatelstva Česka a Slovenska na úrovni obcí v období 1996–2015 pohledem Webbova diagramu. *Demografie*, 61(1), s. 28–41.
- Meadows, D. H. – Meadows, D. L. – Randers, J. – Behrens, W. W. 1972. *The Limits to Growth*. London: Earth Island Ltd.
- Meadows, D. H. – Meadows, D. L. – Randers, J. 1992. *Beyond the Limits*. London: Earthscan Publications Ltd.
- Poston, D. L. jr. – Bouvier, L. F. 2017. *Population and Society: An Introduction to Demography*. 2nd edition, Cambridge: Cambridge University Press. <https://doi.org/10.1017/9781107337237>.
- Statistický lexikon obcí 2013. ČSÚ. Dostupné z: [https://www.czso.cz/csu/czso/4116-13-n\\_2013-05](https://www.czso.cz/csu/czso/4116-13-n_2013-05).
- Synek, M. 2004. Transformace, restrukturalizace, revitalizace. *Acta Oeconomica Pragensia*, 12(3), VŠE, Praha, s. 170–195. <https://doi.org/10.18267/j.aop.266>.
- Šotkovský, I. – Tvrđý, L. 2004. Vývoj přirozeného a migračního přírůstku v obcích Moravskoslezského kraje v letech 1992 až 2001. *Demografie*, 46(1), s. 33–46.
- Šotkovský, I. 2015. *Socioekonomické struktury v rozvoji regionů. Postavení obyvatelstva Moravskoslezska v prostorové struktuře regionů soudržnosti ČR*. SAEL, vol. 38, Ostrava: VŠB – Technická univerzita Ostrava.
- Šotkovský, I. 2016. Regional Disparities of the Migration Behaviour in the European Union. In Kovářová, E., L. Melecký and M. Staničková (eds.). *Proceedings of the 3rd International Conference on European Integration 2016*. Ostrava: VŠB – Technical University of Ostrava, pp. 987–995.
- Šotkovský, I. 2020. Migration Behaviour at the Level of Municipalities of the TRITIA Region. In: Ardielli, E. (ed.). *Proceedings of the 3rd International Scientific Conference Development and Administration of Border Areas of the Czech Republic and Poland – Support for Sustainable Development*, RASPO 2020. Ostrava: VŠB – Technical University of Ostrava, 2020, pp. 220–228. ISBN 978-80-248-4412-1. ISBN 978-80-248-4413-8 (on-line).
- Weeks, John, R. 2021. *Population: An Introduction to Concepts and Issues*. 13th. ed., Boston: Cengage Learning, Inc.
- World Commission on Environment and Development 1987. *Our Common Future*. Oxford: Oxford University Press.

## IVAN ŠOTKOVSKÝ

Vystudoval regionální a ekonomickou geografii na Přírodovědecké fakultě Univerzity Karlovy. Dlouhodobě působí jako odborný asistent na Ekonomické fakultě VŠB – TU Ostrava, kde je v současnosti jako člen katedry marketingu a obchodu garantem některých geografických a demografických předmětů. Ve své výzkumné činnosti se zaměřuje na problematiku populačního vývoje zejména na úrovni Moravskoslezského kraje a jeho obcí.

## Příloha / Annex

Tab. 4: Změny populační velikosti krajů ČR ve vybraných obdobích

Population change in regions in the Czech Republic in selected periods

Územní jednotka <i>Territorial unit</i>	Časové období / <i>Period</i>						
	1869–1890	1890–1921	1921–1940	1940–1950	1950–1993	1994–2020	1869–2020
PHA	166 984	292 447	428 089	–100 339	159 453	118 061	1 064 695
STC	116 164	83 791	90 742	–182 612	29 512	283 406	421 003
JCK	26 936	21 273	–35 804	–150 613	75 480	17 160	–45 568
PLK	59 450	81 372	20 160	–191 613	28 202	33 961	31 532
KVK	57 508	77 344	86 871	–300 024	60 756	–11 422	–28 967
ULK	187 120	227 401	153 283	–454 831	90 306	–8 253	195 026
LBK	46 094	9 652	74 252	–221 832	55 751	13 912	–22 171
HKK	52 320	5 292	30 874	–138 191	22 967	–3 697	–30 435
PAK	31 867	13 815	25 106	–108 633	62 524	11 950	36 629
VYS	17 082	9 141	–19 276	–59 799	70 195	–13 971	3 372
JMK	117 047	185 410	144 997	–137 818	164 636	52 799	527 071
OLK	67 788	52 390	72 227	–167 852	86 054	–20 755	89 852
ZLK	41 788	48 722	61 230	12 251	122 449	–20 796	265 644
MSK	112 845	234 974	156 997	–201 236	417 322	–92 271	628 631
ČR	1 100 993	1 343 024	1 289 748	–2 403 142	1 445 607	360 084	3 136 314

Tab. 5: Vývoj počtu obcí a obyvatel Moravskoslezského kraje od roku 1994 podle velikostní skupiny obcí

The number of municipalities and size of the population in the Moravian-Silesian Region since 1994 by municipality size categories

Velikostní skupina obcí <i>Municipality size categories</i>	Počet obcí <i>Number of municipalities</i>			Počet obyvatel (tis.) <i>Population (thous.)</i>			Počet obyvatel (%) <i>Population (%)</i>		
	1994	2008	2020	1994	2008	2020	1994	2008	2020
do 199 / to 199	14	14	14	1,9	2,1	2,0	0,15	0,17	0,17
200–499	62	57	55	20,8	19,1	18,4	1,62	1,53	1,54
500–999	72	78	72	50,7	55,8	52,6	3,94	4,47	4,41
1 000–1 999	74	77	77	105,0	110,6	109,3	8,17	8,85	9,17
2 000–4 999	38	40	50	124,6	129,7	158,9	9,70	10,37	13,32
5 000–9 999	15	17	17	109,0	115,1	118,7	8,48	9,21	9,95
10 000–19 999	4	4	3	54,2	53,0	40,5	4,22	4,24	3,39
20 000–49 999	7	7	7	211,3	193,1	175,4	16,44	15,44	14,71
50 000–99 999	4	4	4	281,4	264,0	232,1	21,89	21,12	19,46
100 000 a více <i>100 000 and more</i>	1	1	1	326,2	307,8	285,0	25,39	24,62	23,89
MSK celkem <i>MSK total</i>	291	299	300	1 285,1	1 250,3	1 192,8	100,00	100,00	100,00