

# MLADÍ DOSPĚLÍ V PRAŽSKÉM METROPOLITNÍM REGIONU: TIKAJÍCÍ BOMBA VE SVĚTLE METODICKÝCH ZÁKRUT GEODEMOGRAFIE A DEMOGEOGRAFIE

Luděk Sýkora<sup>1)</sup> – Otakar Bursa<sup>2)</sup>

YOUNG ADULTS IN THE PRAGUE METROPOLITAN REGION: A TICKING TIME-BOMB IN THE LIGHT OF METHODOLOGICAL TWISTS AND TURNS IN GEODEMOGRAPHY AND DEMOGEOGRAPHY

## **Abstract**

This article analyses the changing population of young adults aged 18–26 and its geographic distribution in the Prague metropolitan region between 2002 and 2017. It reveals a dynamically declining proportion of young adults in all parts of the metropolitan region as the result of major changes that have occurred in the general age structure of the population and age-specific migration to the suburbs. However, the number of young adults living in the Prague hinterland has increased as the result of massive suburban population growth. While young adults have been somewhat less visible until now, they will gain increasing importance in the coming decades, as the large cohorts of children born to suburbanites will gradually reach the age of young adulthood.

**Keywords:** young adults, suburbanisation, Prague metropolitan region

**Demografie**, 2022, **64(1): 24–45**

**DOI:** <https://doi.org/10.54694/dem.0294>

## ÚVOD

Proces rezidenční suburbanizace, který se v pražském metropolitním regionu začal projevovat v druhé polovině 90. let 20. století (Sýkora, 1999; Ouředníček,

2007), nejen znásobil počet obyvatel mnoha obcí, ale rovněž pozměnil jejich demografickou strukturu. Zatímco počátkem 90. let charakterizovalo obce v zázemí Prahy starší obyvatelstvo<sup>3)</sup>, postupně se

1) Univerzita Karlova, Přírodovědecká fakulta, katedra sociální geografie a regionálního rozvoje, kontakt: sykora@natur.cuni.cz.

2) Univerzita Karlova, Přírodovědecká fakulta, katedra sociální geografie a regionálního rozvoje, kontakt: bursa@natur.cuni.cz.

3) V roce 1991 byl index stáří (počet osob ve věku 65 a více let na 100 osob ve věku 0–14 let) v pražském zázemí (73,4) vyšší než v Česku (62,0). Zatímco v zázemí Prahy poklesl na 69,7 v roce 2011, v Česku vyrostl na 110,4.

4) Viz Obrázek 10 ukazující mimořádné zastoupení populace ve věku 0–4 a 25–35 mezi přistěhovalými do pražského zázemí.

do suburbánního prstence začaly stěhovat mladé rodiny s dětmi<sup>4)</sup> a v pražském zázemí, na rozdíl od jiných regionů Česka, poklesl index stáří (*Sídlo – Šprocha*, 2020). Dynamický růst počtu dětí v suburbánních lokalitách přitáhl pozornost politiků, širší veřejnosti a odborných analýz, a to zejména s ohledem na nedostačující kapacity školských zařízení (*Puldová – Ouředníček*, 2011). Mimo hlavní pozornost zatím zůstává dorůstání dětí do věku mladé dospělosti, k níž ve významnější míře začíná docházet až v současnosti.

Mladí dospělí, kteří vyrůstají v nově postavených suburbánních, si zasluhují mimořádnou pozornost. V tomto období života stojí před volbou svého vlastního bydlení. Většina nového suburbánního bydlení byla stavěna jako jednogenerační, respektive pro rodinu s dětmi<sup>5)</sup>, a nikoli pro sdílení mezi dvěma či dokonce třemi generacemi, jak tomu bylo častěji před rokem 1990. Proto, v případě osamostatnění, mladí dospělí obvykle nemohou bydlet ve vlastním bytě v rodinném domě sdíleném se svými rodiči. Hledání vlastního bydlení a potenciální migrace mladých dospělých je zásadní otázkou také pro lokality, v nichž vyrůstají a kam se stěhují. Mladí dospělí svojí volbou bydliště a migrací spoluutváří podobu pražského metropolitního regionu<sup>6)</sup>.

Klademe si proto otázku: „Jak významná je generace dětí suburbánních novousedlíků dorůstající do věku mladé dospělosti v dynamicky se proměňujícím pražském zázemí?“ Naším cílem je zachytit změny ve věkové skupině mladých dospělých z hlediska jejich zastoupení na suburbánní populaci a identifikovat jejich nejvýznamnější koncentrace v zázemí Prahy, tj. míst, z nichž lze v nejbližších letech očekávat významné proudy vystěhování. Nabízí se otázky, zda mladí dospělí zůstanou v suburbánních nebo budou preferovat bydlení v centru velkoměsta, nebo zda je růst cen a tím i nedostupnosti bydlení nasměruje do čtvrtí a lokalit s dostupnějším bydlením. V předkládaném článku se nicméně primárně zaměříme na to, kde k tako-

vému rozhodování bude docházet, tj. kde dorůstají generace suburbánních dětí do věku mladé dospělosti.

V první části příspěvku diskutujeme a definujeme generaci mladých dospělých. Pak se věnujeme používaným datům, územnímu vymezení a postupu analýzy. Následně představujeme výsledky analýzy, k nimž jsme dospěli při využití metodicky odlišných přístupů pro sledování rozmístění a vývoje věkové skupiny mladých dospělých v pražském metropolitním regionu se zaměřením na pražské zázemí. V závěrečné části diskutujeme věcné výsledky a metodická poučení z provedených analýz.

## MLADÍ DOSPĚLÍ

Období mladé dospělosti je spojováno s dosažením významných životních milníků, jakými jsou formální dospělost osmnáctiletých, dokončení středoškolského vzdělání, vstup do pracovního procesu, realizace vysokoškolského vzdělání, osamostatnění se od rodičů nebo navázání dlouhodobých partnerských vztahů vedoucích k vlastnímu sociálnímu ukotvení (*Clark – Huang*, 2003; *Morrow-Jones – Wenning*, 2005; *Langmeier – Krejčířová*, 2006). Jde o období života, kdy u člověka vyvstávají otázky o pokračující závislosti na rodičích a utváření vlastní domácnosti v jiných místech, než je bydliště rodičů (*Clark – Mulder*, 2000; *Heath – Calvert*, 2011). Jejich řešení vede k zásadnímu posunu v životním cyklu (*Feijten*, 2005), který je spojován s vysokou mobilitou této skupiny obyvatel (*King – Rui-Gelices*, 2003; *Kährlik a kol.*, 2012).

K dosažení uvedených životních milníků dochází v určitém věku, který se u jednotlivců liší. Zpravidla se pohybuje od 18 let, které jsou v naší společnosti symbolicky a formálně spojené s dosažením dospělosti, do 26–30 let, kdy je dosahováno samostatnosti na rodičích (*Vágnerová*, 2007). V kvalitativně zaměřených studiích z oblasti vývojové psychologie, založených na biografickém sledování jednotlivců, je období

5) V České republice v letech 1999–2020 připadalo na jeden nově postavený rodinný dům 1,046 bytů, ve Středočeském kraji v letech 2010–2020 1,056 bytů a v Praze 1,059 bytů (údaje na základě zdrojových dat ČSÚ Bytová a nebytová výstavba a stavební povolení - časové řady, [https://www.czso.cz/csu/czso/bvz\\_cr](https://www.czso.cz/csu/czso/bvz_cr)).

6) V dnešní době mladá generace s potřebou vlastního bydlení naráží na jeho narůstající nedostupnost. Na koupi průměrného bytu o velikosti 70 m<sup>2</sup> je potřeba vynaložit jedenáct průměrných ročních příjmů, což řadí Česko mezi země s nejméně dostupným bydlením (*ARTN*, 2021; *OECD*, 2021).

mladé dospělosti spojováno s intimními prožitky, upevňováním vlastní identity a sebeidentifikací s rolí dospělého (Říčan, 2004).

V migračně zaměřených studiích je mladá dospělost spojována s obdobím, kdy děti po dosažení dospělosti setrvávají v bydlišti rodičů (Ford a kol., 2002; Clapham a kol., 2014) a s jejich prvním stěhováním (Mulder, 2003; Hochstenbach – Boterman, 2015). Tyto studie ukazují, že plného osamostatnění je dosahováno do 26–30 let. Z hlediska stěhování bývá rozlišováno období rané dospělosti do 21 let, tzv. *early nesters*, pro které jsou typické krátkodobé migrační trajektorie (Clapham a kol., 2014), a pozdější období, ve kterém roste podíl dlouhodobého stěhování (Mulder, 2003).

V kvantitativních analýzách zaměřených na studium populací je nezbytné období mladé dospělosti definovat věkovým rozmezím (Druta – Ronald, 2018; Heider, 2019; Opit a kol., 2020), jelikož věk je na rozdíl od konkrétních životních kroků běžně šetřenou charakteristikou populace. Přesné vymezení kategorie věkem se používá při vědomí, že někteří lidé s vlastnostmi mladých dospělých jsou v takto nastaveném výběru vynecháni, a naopak. Pro analýzy provedené v tomto článku definujeme generaci mladých dospělých věkovým rozmezím od 18 do 26 let. K věkové hranici 26 let se přikláníme také proto, že koresponduje i s formální hranicí sociální politiky v Česku ve vztahu k nezaopatřeným dětem studujícím na vysokých školách.

## POSTUP ANALÝZY MLADÝCH DOSPĚLÝCH V PRAŽSKÉM METROPOLITNÍM REGIONU

V analýze se zaměřujeme na (1) zastoupení mladých dospělých v populaci, (2) sledujeme změny mezi lety 2002 až 2017 a (3) rozmístění s cílem identifikovat lokality s vysokým počtem a růstem podílu mladých dospělých. Podíl mladých dospělých na populaci, jejich geografické rozmístění a dynamiku změn v jejich

počtech sledujeme ve čtyřech časových horizontech (2002, 2007, 2012 a 2017<sup>7)</sup>) a pro tři pětiletá období (2002–2007, 2007–2012, 2012–2017).

Rok 2002 jsme pro analýzu mladých dospělých zvolili za počáteční z následujících důvodů. Začátek suburbanizace spojujeme s rokem 1997, kdy se začalo zvyšovat přistěhování do pražského zázemí (obr. 1). Za mladého dospělého vyrůstajícího v suburbiích považujeme takového, kdo zde vyrůstal alespoň pět let. O prvních dětech suburbanitů dorůstajících do věku mladé dospělosti tak můžeme hovořit až od roku 2002. V roce 2002 nicméně ve věku mladé dospělosti žily v zázemí Prahy především děti původních obyvatel. Přestože populace suburbánních obcí v té době rostla přistěhování nových obyvatel, generace jejich potomků byla v prvopočátcích.

Období 2002–2007 zachycuje roky s mimořádným rozvojem suburbanizačního procesu (Ouredníček – Posová, 2006; Sýkora – Ouredníček, 2007; Sýkora – Posová, 2007). Analýzu jsme prováděli s očekáváním, že v důsledku desetiletí narůstající dynamiky suburbanizace (obr. 1) již dorůstá první kohorta dětí suburbanitů do věku mladé dospělosti. V té době nešlo o děti vyrůstající v suburbiích od narození, ale o děti, které se přistěhovaly ve věku školní docházky. Období 2007–2012 charakterizuje vrchol a následně pokles tempa suburbánního růstu v důsledku hospodářské recese (Sýkora – Muliček, 2014). Nicméně pro toto období již očekáváme vyšší vstup dětí suburbanitů do věku mladé dospělosti. I v tomto případě jde o děti, které se do suburbií přistěhovaly až po svém narození. Období 2012–2017 charakterizuje opětovný, ale oproti nultým letům již pozvolnější rozvoj suburbanizace (viz např. Křesťanová a kol., 2019). Nás však zajímá dorůstání generace potomků suburbánních novousedlíků, kteří v roce 2017 budou v celém rozpětí 18–26 let zahrnovat děti, kteří v suburbiích vyrůstali, tj. koncem 90. let minulého století se zde narodily nebo se přistěhovaly před nastoupením školní docházky (na tuto skutečnost poprvé upozornil Ouredníček a kol., 2015).

7) Údaje o obyvatelstvu ve věku 18–26 let byly poskytnuty Českým statistickým úřadem za územní strukturu k roku 2017 a jejich platnost je k 31. 12. uvedeného roku. Přestože jsme v úvodu článku nárůst významu mladých dospělých v suburbánních lokalitách spojovali s dynamickým rozvojem suburbanizace, data nám bohužel neumožňují rozlišit mladé dospělé na potomky nové příchozí suburbanitů a potomky původních obyvatel.

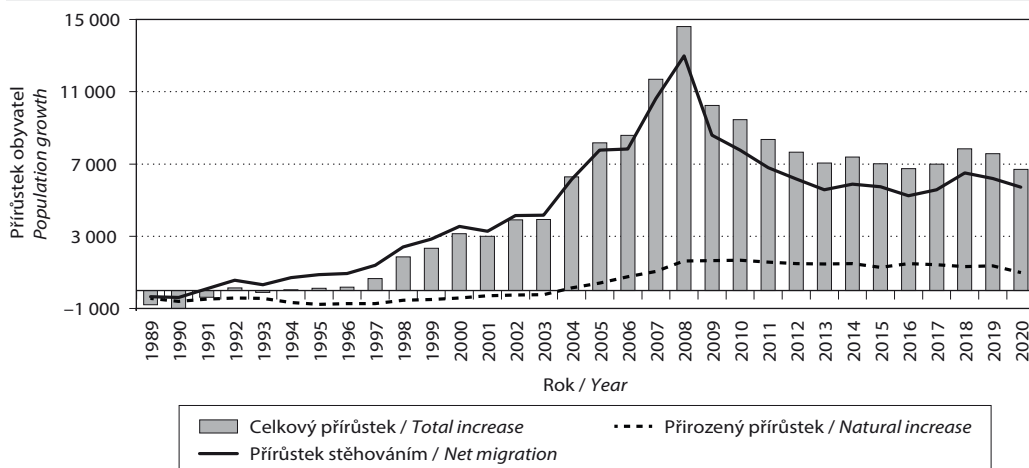
Z demogeografického pohledu nás zajímá, zda lze v rozmístění mladých dospělých vypořádat zřetelný prostorový vzorec a vývojový trend. Vycházíme z očekávání, že v důsledku rozvoje suburbanizace bude docházet k nárůstu mladých dospělých v zázemí Prahy. Tím se zde bude koncentrovat věková skupina, u níž lze předpokládat stěhování se z místa bydliště po osamostatnění od rodičů. Jelikož se suburbanizace nerozvíjela rovnoměrně, nýbrž některé obce rostly dříve než jiné a další výrazněji než ostatní, provádíme analýzy na úrovni středočeských obcí (1 144) a pražských městských částí (57). Tuto primární geograficky detailní analýzu 1201 územních jednotek doplňujeme o generalizovaný pohled na celkové změny ve struktuře metropolitního regionu, který členíme

v duchu konceptu nodálního regionu na jádro a zázemí (Hámp, 1966; van den Berg, 1982; Sýkora – Mulíček, 2012). Srovnáváme tři funkční zóny pražského metropolitního regionu (obr. 2), kterými jsou Praha, jako centrum, okresy Praha-východ a Praha-západ, které ztotožňujeme s pražským zázemím (obdobně Ouředníček – Sýkora, 2002; Ouředníček, 2003), a ostatní okresy Středočeského kraje, jež reprezentují širší metropolitní oblast<sup>8)</sup>.

K demogeografické analýze vývoje rozmístění mladých dospělých v pražském metropolitním regionu využíváme několika odlišných, ale navzájem se doplňujících pohledů. Přiznáváme, že to nebylo původním záměrem našich analýz. Vzhledem k tomu, že nám prvotní analytický pohled neposkytl výsledky,

Obr. 1: Přírůstek obyvatel v pražském zázemí

Population growth in the hinterland of Prague



Pozn.: Pražským zázemím se rozumí okresy Praha-východ a Praha-západ (vysvětleni v poznámce pod čarou č. 8).

Note: The hinterland of Prague comprises the Prague-East and Prague-West districts.

Zdroj: Český statistický úřad (ČSÚ).

Source: Czech Statistical Office (CZSO).

8) Jsme si vědomi, že takové vymezení je jistým zjednodušením. Území intenzivní suburbanizace zahrnuje i tzv. vnitřní suburbia v rámci hlavního města Prahy a zároveň i obce Středočeského kraje za hranicemi okresů Praha-východ a Praha-západ. Existuje celá řada vzájemně se lišících vymezení suburbánní zóny Prahy (např. Sýkora – Posová, 2007; Sýkora – Mulíček, 2014; Ouředníček a kol., 2018). Naším cílem ale není tato vymezení diskutovat, nýbrž poskytnout základní vstupní pohled na mladé dospělé v pražském zázemí. Obce v okresech Praha-východ a Praha-západ jsou vždy zahrnuté do vymezení suburbánní zóny Prahy a představují tak jednoznačně vymezené teritorium pro zachycení demografických a geografických trendů spojených s mladými dospělými – potomky suburbánních novousedlíků. Vedle geograficky generalizované analýzy porovnávající tři území celky pražské metropolitní oblasti provádíme analýzy a u vybraných výsledků je prezentujeme na úrovni obcí a městských částí, přičemž v interpretacích reflektujeme i zjištění například pro okrajové městské části Prahy.

Obr. 2: Funkční zóny pražského metropolitního regionu

Functional zones of the Prague metropolitan region



kteří jsme očekávali, hledali jsme alternativní způsoby vzhledů do problematiky. Příspěvek prostřednictvím tří postupných řezů ukazuje posloupnost našich úvah a v souhrnu postupně odkrývání horizontů a rozkrývání provázanosti demografických a geografických transformací, jež zásadně ovlivňují významnost mladých dospělých v pražských suburbii. V obecné rovině jde o příspěvek ke geodemografii, tj. geografii odlišných demografických skupin a jejich nerovnoměrného zastoupení v prostoru, a zároveň demogeografii, tj. jak demografické změny ovlivňují geografické prostředí.

### PRVNÍ ŘEZ: ZASTOUPENÍ MLADÝCH DOSPĚLÝCH V POPULACI KLESÁ

Pro prvotní náhled na rozmístění mladých dospělých představujeme kartogramy s jejich podílem na populaci obcí Středočeského kraje a městských částí Prahy pro roky 2002, 2007, 2012 a 2017 (obr. 3). Výsledek ukázal, že (1) ve sledovaném období obecně docházelo k poklesu zastoupení mladých dospělých v populaci, a (2) nelze z těchto dat zřetelně identifikovat prostorový vzorec, který

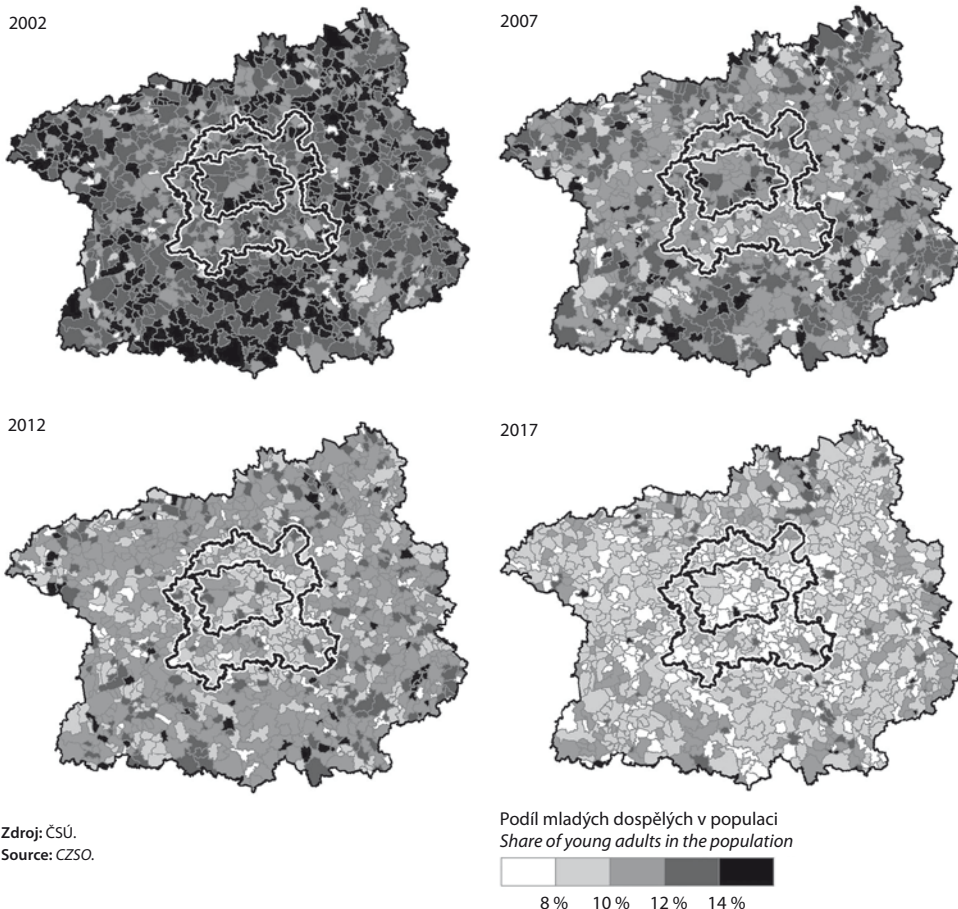
by ukazoval růst mladých dospělých v pražském zázemí. Naopak, kartogramy naznačují, že o něco vyšší podíl mladých dospělých je spíše v okrajových částech Středočeského kraje a k výraznějšímu snížení zastoupení této skupiny v populaci docházelo v městských částech Prahy a okolních obcích, a to zejména na jihovýchodě, kde byla přitom suburbanizace značně intenzivní (Sýkora – Posová, 2007; Sýkora – Muliček, 2014). Takové zjištění nás ovšem vede k otázkám: „Proč se výchozí předpoklad nenaplnil?“ a „Jaký alternativní postup můžeme využít k dokumentaci trendu, který očekáváme?“

Jak naznačují kartogramy v obrázku 3, podíl mladých dospělých na celkové populaci pražského metropolitního regionu se mezi lety 2002 a 2017 snižoval, a to z 13,3 % na 8,5 % (tab. 1). Tuto změnu vysvětluje obecný populační vývoj v Česku během osmdesátých a devadesátých let 20. století. Na pokles podílu mladých dospělých v populaci mělo vliv nerovnoměrné zastoupení populačních kohort ve věkové struktuře obyvatel (obr. 4). V letech 2002 až 2007 z věku mladé dospělosti odcházely populačně silné ročníky druhé poloviny 70. let a nahrazovaly je výrazně slabší ročníky z 80. let. K poněkud mír-



**Obr. 3: Vývoj podílu mladých dospělých v obcích a městských částech pražského metropolitního regionu**

Changes in the share of young adults in the municipalities and boroughs of the Prague metropolitan region



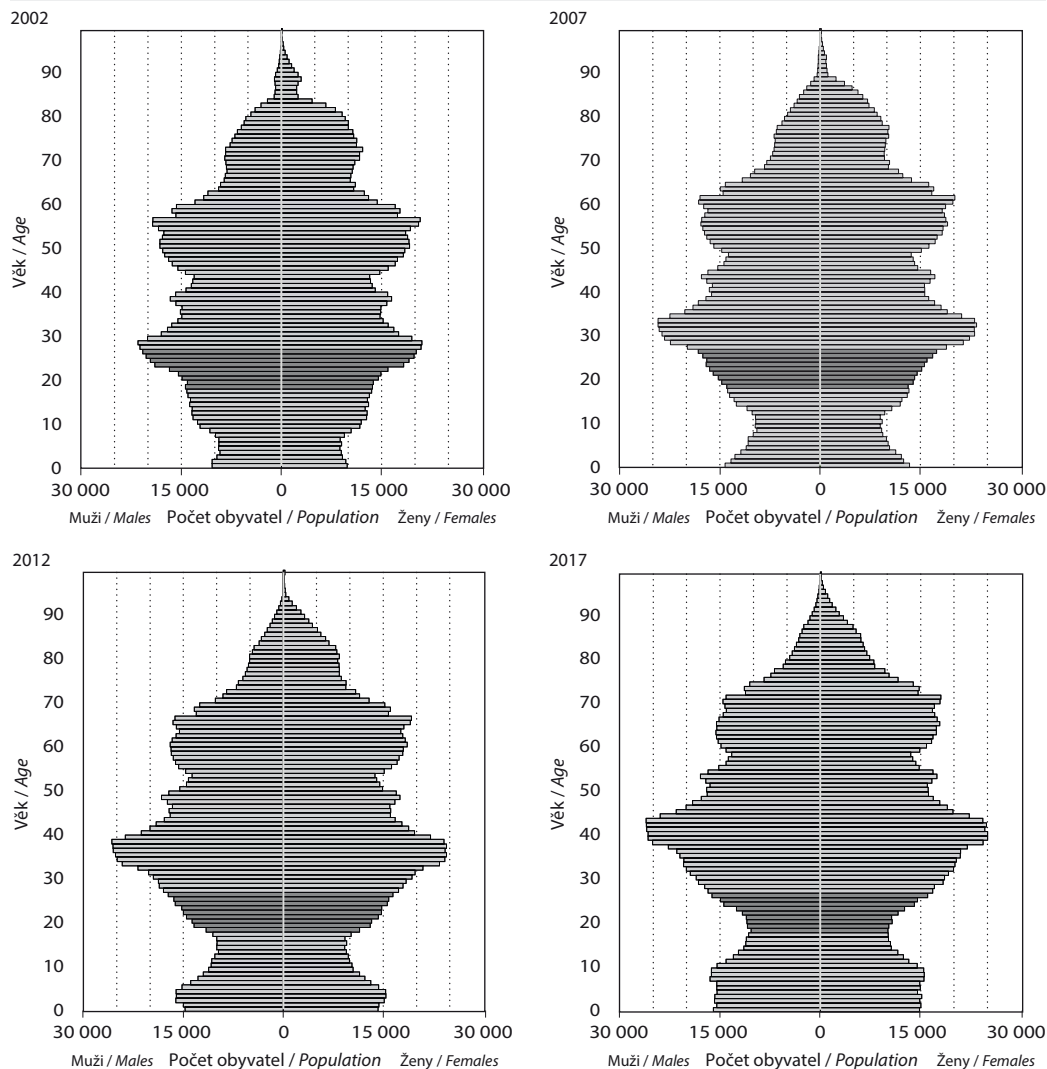
nějšimu úbytku populace ve věku mladé dospělosti docházelo i v letech 2007 až 2012. V období 2012 až 2017 do věku mladé dospělosti dorůstaly populačně slabé ročníky narozené v 90. letech, jejichž podíl na celkové populaci je výrazně nižší než populačně silnější, ale stárnoucí 80. ročníky (Müller, 2010; Fučík – Chromková, 2014), které do kategorie mladých dospělých už v roce 2017 nepatří. V tomto kontextu je nezbytné podotknout, že v období 2017–2022 pravděpodobně dojde k dalšímu poklesu podílu mladých dospělých, kdy budou postupně zahrnovat narozené v letech 1996–2004, tj. populačně nejslabší ročníky.

Nicméně jsme očekávali, že v důsledku dynamiky suburbanizace by podíl mladých dospělých v zázemí Prahy mohl postupně začít narůstat. Podíl mla-

dých dospělých se mezi lety 2002 a 2017 obdobně snižoval ve všech třech částech metropolitního regionu: v Praze z 13,2 % na 8,2 %, širší metropolitní oblasti z 13,5 % na 8,9 % i v pražském zázemí z 12,9 % na 8,1 %. Proti našim prvotním očekáváním je zastoupení mladých dospělých nejnižší právě v pražském zázemí, které bylo přitom nejvíce ovlivněno suburbanizací. Jistý a v čase zřetelně opožděný vliv suburbanizace na podíl mladých dospělých v pražském zázemí se začal projevovat až v posledním sledovaném období 2012–2017, kdy byl pokles jejich zastoupení nižší než v Praze a také v širší metropolitní oblasti (tab. 1). Podrobnější vzhled do této změny ale mohou poskytnout až další analytické postupy.

**Obr. 4: Vývoj věkové struktury obyvatel pražského metropolitního regionu**

Changes in the age structure of the population in the Prague metropolitan region



**Pozn.:** Zvýrazněný odstín odpovídá populaci ve věku mladé dospělosti.

**Note:** The darker grey represents young adults.

**Zdroj:** ČSÚ.

**Source:** CZSO.

Provedený náhled s cílem dokumentovat nárůst mladých dospělých v pražském zázemí v důsledku dynamického rozvoje suburbanizace poskytl důležité poučení. Geografie ve smyslu prostorové diferenciacie územního rozvoje se dostala do pozadí pod vlivem obecných demografických trendů, v našem případě v důsledku disproporcí ve věkové struktuře obyvatel,

kdy do věku mladé dospělosti vstoupily méně početné ročníky než ty, které ho opouštěly. Usuzujeme, že v případě strukturálních demografických změn jsou významné geografické transformace jako suburbanizace spíše sekundární, respektive jejich vliv se v kontextu demografických transformací téměř vytrácí. V dalších krocích ověřujeme, zda tomu tak skutečně je.

Tab. 1: Vývoj podílu mladých dospělých

The changing share of young adults in zones of the Prague metropolitan region 2002–2017

Rok / Year	Území / Area	Počet obyvatel (v tis.) / Population (in thous.)	Podíl mladých dospělých / Share of young adults	Období / Period	Průměrná roční změna / Avg. annual change
2002	Praha / Prague	1 151,9	13,2 %	2002–2007	–0,28 p. b.
	pražské zázemí Prague hinterland	191,1	12,9 %		–0,42 p. b.
	širší metropolitní oblast wider metropolitan area	934,5	13,5 %		–0,32 p. b.
	celkem / total	2 277,5	13,4 %		–0,34 p. b.
2007	Praha / Prague	1 212,1	11,8 %	2007–2012	–0,32 p. b.
	pražské zázemí Prague hinterland	233,9	10,8 %		–0,26 p. b.
	širší metropolitní oblast wider metropolitan area	968,7	11,9 %		–0,24 p. b.
	celkem / total	2 413,9	11,7 %		–0,28 p. b.
2012	Praha / Prague	1 246,8	10,2 %	2012–2017	–0,40 p. b.
	pražské zázemí Prague hinterland	283,9	9,5 %		–0,23 p. b.
	širší metropolitní oblast wider metropolitan area	1 007,9	10,7 %		–0,36 p. b.
	celkem / total	2 538,6	10,3 %		–0,36 p. b.
2017	Praha / Prague	1 294,5	8,2 %	2002–2017	–0,33 p. b.
	pražské zázemí Prague hinterland	319,1	8,1 %		–0,32 p. b.
	širší metropolitní oblast wider metropolitan area	1 033,7	8,9 %		–0,31 p. b.
	celkem / total	2 647,3	8,5 %		–0,33 p. b.

Pozn.: p. b. – procentní body.

Note: p. b. – percentage points.

Zdroj: ČSÚ.

Source: CZSO.

## DRUHÝ ŘEZ: SNIŽUJE SE PODÍL MLADÝCH DOSPĚLÝCH NA POPULACI PRAŽSKÉHO ZÁZEMÍ

Předchozí náhled ukázal zásadní vliv snižování podílu mladých dospělých na jejich rozmístění v pražském metropolitním regionu. S cílem zachytit jejich geograficky nerovnoměrný vývoj v důsledku rozvoje suburbanizace a identifikovat lokality, kde se koncentrují, jsme zvolili alternativní metodický postup. Ten spočívá v abstrahování od vlivu obecného snižování podílu mladých dospělých v populaci. K tomu využíváme rozdělení územních jednotek (obcí a městských částí) do kvintilů, tj. na pět stejně četných skupin<sup>9)</sup> územních jednotek, seřazených podle

podílu věkové skupiny mladých dospělých na celkové populaci (obr. 5). Takto můžeme identifikovat a pro různé časové řezy porovnat území (obce, městské části a jejich shluky) z hlediska relativního zastoupení mladých dospělých v pražském metropolitním regionu.

Výsledek umožňuje abstrahovat od obecného trendu poklesu podílu mladých dospělých v populaci, oproti očekávání ale neukazuje žádný zřetelný prostorový vzorec, který by naznačoval zvyšování přítomnosti mladých dospělých v pražském zázemí (obr. 5). V pražském zázemí spadl po celé sledované období nadpoloviční podíl obcí do dvou kvintilů s nejnižším podílem mladých dospělých (tab. 2). Zatímco v roce 2002 to bylo 51,3 % obcí, v roce 2012 šlo o 62,4 %. Poté nicméně došlo ke snížení

9) Rozdělení 1 201 územních jednotek pražského metropolitního regionu (1 144 obcí Středočeského kraje a 57 pražských městských částí) bylo provedeno tak, že kvintily obsahují 240 jednotek až na 3. kvintil s počtem 241 jednotek.



na 54,5 % v roce 2017 a zároveň mírně rostl podíl obcí v prvním kvintilu s nejvyššími podíly mladých dospělých. Nejde ale o žádný zásadní obrat. Ani teď se nepodařilo dokumentovat růst významu mladých dospělých v územích spojovaných s procesem suburbanizace. Zajímavé je, že v analyzovaném období došlo k výraznému snížení počtu městských částí Prahy v kvintilu s nejvyšším relativním zastoupením mladých dospělých, a naopak velkému zvýšení počtu v kvintilu s jejich nejnižším podílem. Mezi územní jednotky s nejnižším podílem mladých dospělých v pražském metropolitním regionu patří i některé okrajové městské části Prahy, které přitom byly významně ovlivněny suburbanizací. Takové zjištění

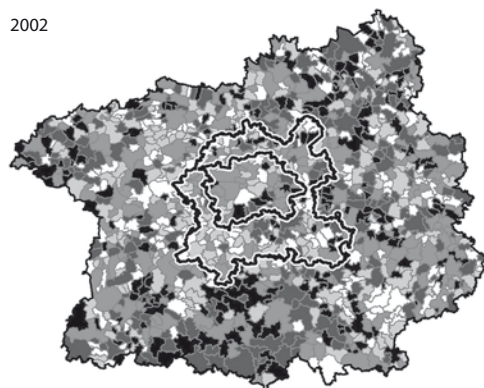
je v přímém rozporu s naší výchozí úvahou o mladých dospělých vyrůstajících v zázemí Prahy. Jak můžeme tato překvapivá zjištění vysvětlit?

Paradoxně je to stěhování do pražského zázemí, které dočasně přispívá k poklesu podílu mladých dospělých na místní populaci. Do pražského zázemí přicházejí především věkové skupiny dětí 0–4 a dospělých 25–39 (obr. 6; Čermák, 2005) a tím roste jejich zastoupení populaci, a to na úkor mladých dospělých. V důsledku věkově selektivní migrace je proto zastoupení mladých dospělých v nové populaci nižší než v té původní. Nižší podíl mladých dospělých může být důsledkem nejen nízkého podílu mladých dospělých mezi přistěhovalými, ale také vystěhování

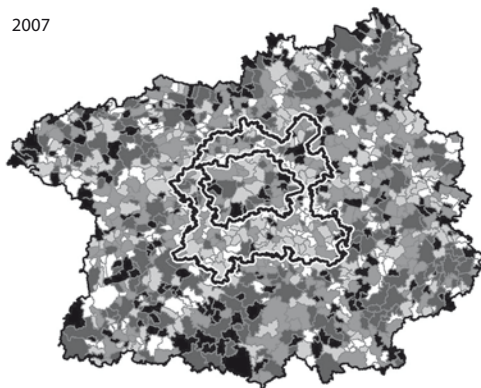
### Obr. 5: Vývoj prostorového rozmístění podílu mladých dospělých v pražském metropolitním regionu

Changes in the spatial distribution of the proportion of young adults in the Prague metropolitan region

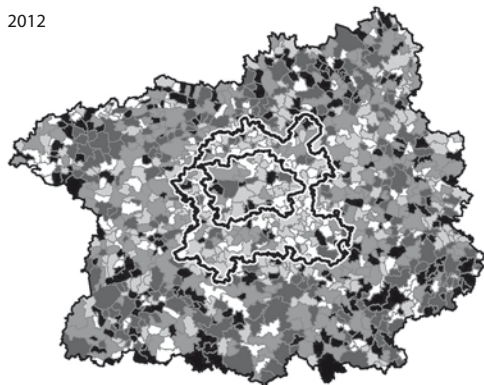
2002



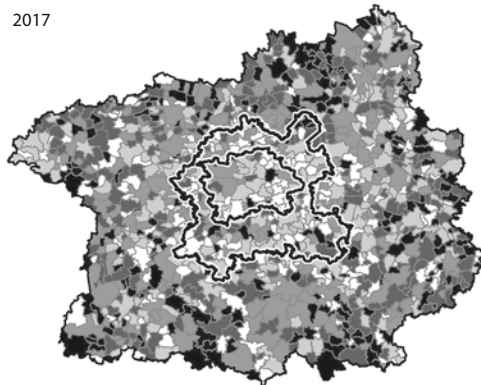
2007



2012



2017



Kvintil (podle podílu mladých dospělých v populaci)  
Quintile (according to the share of young adults in the population)



Zdroj: ČSÚ.  
Source: CZSO.

potomků původních obyvatel pražského zázemí do měst (Ouédrineček a kol., 2015). Posledně zmíněný proces je v současnosti významný pro zázemí východoněmeckých měst, kde proces suburbanizace nastartoval již na počátku 90. let (Haase a kol., 2017; Siedentop a kol., 2018, Kabisch a kol., 2019).

V druhém analytickém řezu se geografie dostala zpátky do popředí, ovšem ve významné kombinaci s demografickými proměnami. Očekávaný růst mladých dospělých v pražském zázemí se z pohledu jejich vyššího zastoupení v populaci nekonal, a to nejen vzhledem k dlouhodobým nerovnoměrnostem

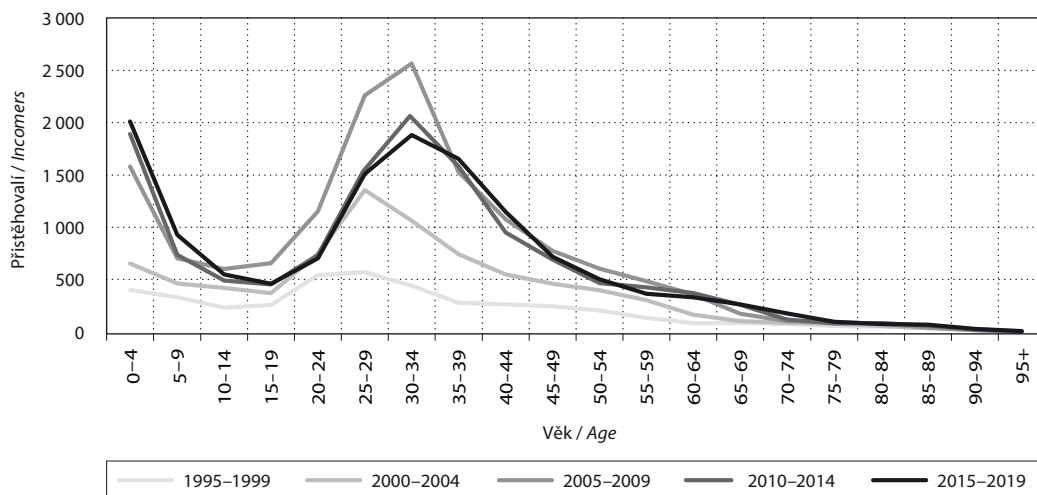
**Tab. 2: Vývoj prostorového rozmístění mladých dospělých**

Changes in the spatial distribution of young adults

Rok Year	Území / Area	Kvintil / Quintile									
		Pátý / Fifth		Čtvrtý / Fourth		Třetí / Third		Druhý / Second		První / First	
		Četnost N	Podíl Share	Četnost N	Podíl Share	Četnost N	Podíl Share	Četnost N	Podíl Share	Četnost N	Podíl Share
2002	Praha / Prague	5	8,8 %	12	21,1 %	23	40,4 %	8	14,0 %	9	15,8 %
	pražské zázemí Prague hinterland	49	25,9 %	48	25,4 %	40	21,2 %	28	14,8 %	24	12,7 %
	širší metropolitní oblast / wider metropolitan area	186	19,5 %	180	18,9 %	178	18,6 %	204	21,4 %	207	21,7 %
2007	Praha / Prague	1	1,8 %	15	26,3 %	13	22,8 %	16	28,1 %	12	21,1 %
	pražské zázemí Prague hinterland	44	23,3 %	60	31,7 %	42	22,2 %	21	11,1 %	22	11,6 %
	širší metropolitní oblast / wider metropolitan area	195	20,4 %	165	17,3 %	186	19,5 %	203	21,3 %	206	21,6 %
2012	Praha / Prague	9	15,8 %	21	36,8 %	12	21,1 %	5	8,8 %	10	17,5 %
	pražské zázemí Prague hinterland	62	32,8 %	56	29,6 %	27	14,3 %	26	13,8 %	18	9,5 %
	širší metropolitní oblast / wider metropolitan area	169	17,7 %	163	17,1 %	202	21,2 %	209	21,9 %	212	22,2 %
2017	Praha / Prague	17	29,8 %	17	29,8 %	13	22,8 %	4	7,0 %	6	10,5 %
	pražské zázemí Prague hinterland	53	28,0 %	50	26,5 %	39	20,6 %	25	13,2 %	22	11,6 %
	širší metropolitní oblast / wider metropolitan area	170	17,8 %	173	18,1 %	189	19,8 %	211	22,1 %	212	22,2 %

**Obr. 6: Věkově specifická suburbánní migrace: přistěhovalí do pražského zázemí**

Age-specific suburban migration: incomers to the hinterland of Prague



Pozn.: Pětileté roční průměry počtu přistěhovalých.

Note: Five-year annual averages of the number of incomers.

Zdroj: ČSÚ.

Source: CZSO.

ve věkové struktuře populace. Suburbanizace, nejvýznamnější proces měnící geografickou organizaci metropolitního regionu (Sýkora – Ouředníček, 2007; Sýkora – Posová, 2007; Stanilov – Sýkora, 2014), je do významné míry utvářena migrací obyvatel, která je selektivní z hlediska věkové skladby migrantů. Migrace do suburbii v aktuální dobu stěhování zahrnuje větší podíl jiných věkových kategorií, než jsou mladí dospělí a tím v danou chvíli přispívá ke snížení podílu mladých dospělých v suburbánní populaci.

### TŘETÍ ŘEZ: POČET MLADÝCH DOSPĚLÝCH V PRAŽSKÉM ZÁZEMÍ ROSTE

V předchozích částech jsme dokumentovali, že zastoupení mladých dospělých klesá v celém pražském metropolitním regionu, a oproti očekáváním i v pražském zázemí. Na druhou stranu jsme si vědomi, že stále větší počet mladých dospělých žije v suburbiích, odkud cestuje do škol a zaměstnání do Prahy a řeší otázky spojené s místem svého dalšího života (podobně Pospíšilová a Ouředníček (2011) analyzující dospívající obyvatele pražského zázemí). Zobrazení prostorového vzorce, které odpovídá úvodním očekáváním, posky-

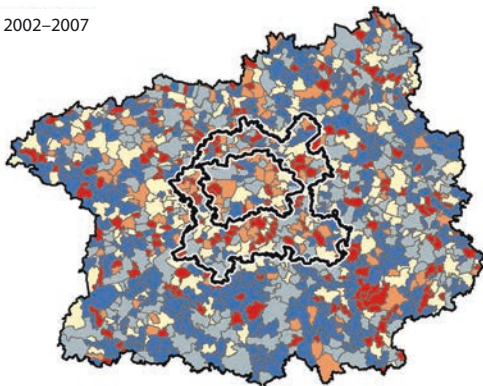
tují kartogramy vývoje absolutního počtu mladých dospělých v obcích a městských částech pražského metropolitního regionu. Zobrazeny jsou průměrné roční intenzity změny počtu mladých dospělých za územní jednotky pro tři dílčí období a zároveň celé období 2002–2017 (obr. 7).

Změny v počtu mladých dospělých poskytují odlišný obraz o rozmístění mladých dospělých v pražském metropolitním regionu, než analýzy založené na sledování jejich relativního zastoupení v celkové populaci. Mezi lety 2002 a 2007 rostlo 40,8 % obcí v pražském zázemí intenzitou 1 a více % ročně, přičemž v období 2007–2012 to byly téměř dvě třetiny obcí (64 %) (tab. 3). Mezi lety 2012 a 2017 to však byla již jen třetina obcí (34,4 %), kde intenzita populačního růstu mladých dospělých díky suburbanizaci překonala vliv nerovností ve věkové struktuře populace. Geografickou nerovnoměrnost populačního růstu dokumentují údaje z období 2012–2017, kdy se počty mladých dospělých snižovaly o více než 1 % ve dvou třetinách městských částí Prahy (68,4 %) a obcí širší metropolitní oblasti (64,5 %). Pokles počtu mladých dospělých v populaci zde nebyl nahrazen populačním růstem obdobným tomu v suburbánních lokalitách. Růst počtu mladých

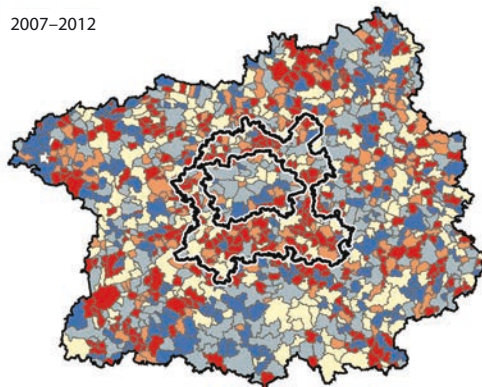
**Obr. 7: Vývoj počtu mladých dospělých v pražském metropolitním regionu**

The changing number of young adults in the Prague metropolitan region

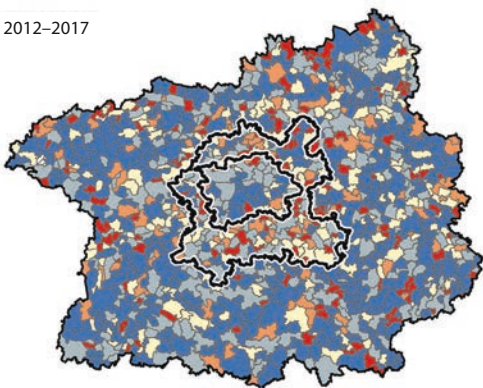
2002–2007



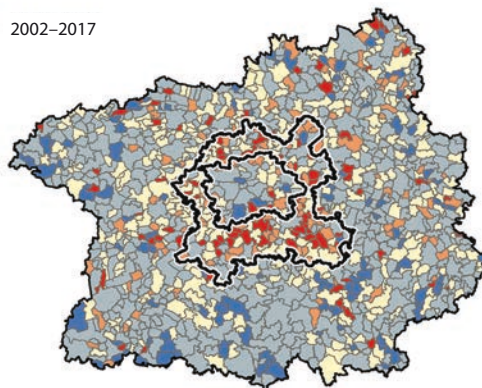
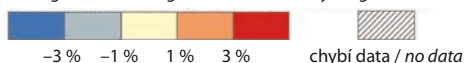
2007–2012



2012–2017



2002–2017

Průměrná roční změna počtu mladých dospělých  
Average annual changes in the number of young adultsZdroj: ČSÚ.  
Source: CZSO.

dospělých v pražském zázemí dobře vystihuje celková změna v období 2002–2017, kdy zde 47,1 % obcí rostlo o 1 a více % ročně, což je významně více než v Praze (29,8 %) a širší metropolitní oblasti (13,0 %).

Vývoj mezi lety 2002 a 2017 ukazuje odlišnosti v souběhu vlivu dynamiky suburbanizačního procesu a měnící se věkové struktury populace a jejich vliv na odlišný vývoj pražského zázemí od ostatních částí metropolitního regionu. Zatímco v prvních dvou obdobích 2002–2007 a 2007–2012 ubývalo mladých dospělých v Praze (–1,4 %, resp. –2,1 %) i širší metropolitní oblasti (–1,8 %, resp. –1,2 %), v pražském zázemí jejich počet rostl (+0,1 %, resp. +1,4 %) (tab. 4). Zejména v období nejintenzivnějšího stěhování

do pražského zázemí (Obrázek 1), v našem případě jde o 2007–2012, byl vliv změn ve věkové struktuře na snížení počtů mladých dospělých dostatečně kompenzován početními přírůstky migrací. Mezi lety 2012 a 2017 však došlo k poklesu i v pražském zázemí (–1,0 %); šlo ale o nižší pokles než v jádru (–3,4 %) a širší metropolitní oblasti (–3,0 %). Takové zjištění poukazuje na skutečnost, že významný geografický trend suburbanizace pražského zázemí, ovlivněný věkově selektivní migrací, nebyl v těchto letech schopný vykompenzovat pokles věkové kategorie mladých dospělých v populaci, jež byl způsoben vstupem populačně nejslabších 90. ročníků do věku mladé dospělosti. Na druhou stranu, výrazně nižší míra poklesu

Tab. 3: Klasifikace územních jednotek podle změny počtu mladých dospělých

A typology of area units according to the change in the number of young adults

Období Period	Území Area	Průměrná roční změna počtu mladých dospělých Average annual change of number of young adults									
		méně než -3 % less than -3%		-3 % až -1,01 %		-1 % až -0,99 %		1 % až 2,99 %		3 % a více 3% or more	
		Četnost N	Podíl Share	Četnost N	Podíl Share	Četnost N	Podíl Share	Četnost N	Podíl Share	Četnost N	Podíl Share
2002–2007	Praha / Prague	6	10,5 %	10	17,5 %	7	12,3 %	21	36,8 %	13	22,8 %
	pražské zázemí Prague hinterland	39	20,6 %	34	18,0 %	39	20,6 %	30	15,9 %	47	24,9 %
	širší metropolitní oblast wider metropolitan area	363	38,0 %	208	21,8 %	152	15,9 %	82	8,6 %	150	15,7 %
	celkem / total	408	34,0 %	252	21,0 %	198	16,5 %	133	11,1 %	210	17,5 %
2007–2012	Praha / Prague	13	22,8 %	15	26,3 %	9	15,8 %	12	21,1 %	8	14,0 %
	pražské zázemí Prague hinterland	12	6,4 %	23	12,2 %	33	17,5 %	27	14,3 %	94	49,7 %
	širší metropolitní oblast wider metropolitan area	205	21,5 %	180	18,8 %	189	19,8 %	121	12,7 %	260	27,2 %
	celkem / total	230	19,2 %	218	18,2 %	231	19,2 %	160	13,3 %	362	30,1 %
2012–2017	Praha / Prague	20	35,1 %	19	33,3 %	11	19,3 %	4	7,0 %	3	5,3 %
	pražské zázemí Prague hinterland	37	19,6 %	48	25,4 %	39	20,6 %	25	13,2 %	40	21,2 %
	širší metropolitní oblast wider metropolitan area	421	44,2 %	193	20,3 %	141	14,8 %	77	8,1 %	120	12,6 %
	celkem / total	478	39,9 %	260	21,7 %	191	15,9 %	106	8,9 %	163	13,6 %
2002–2017	Praha / Prague	5	8,8 %	23	40,4 %	12	21,1 %	13	22,8 %	4	7,0 %
	pražské zázemí Prague hinterland	2	1,1 %	37	19,6 %	61	32,3 %	40	21,2 %	49	25,9 %
	širší metropolitní oblast wider metropolitan area	106	11,1 %	446	46,7 %	279	29,2 %	71	7,4 %	53	5,6 %
	celkem / total	113	9,4 %	506	42,1 %	352	29,3 %	124	10,3 %	106	8,8 %

Pozn.: V období 2012–2017 jsou z výpočtu vynečány tři obce ze širší metropolitní oblasti, jejichž procentní růst nelze vzhledem k nulové výchozí hodnotě vypočítat. Jde o obce s velmi nízkým počtem obyvatel, které nemají žádné zástupce věkové skupiny mladých dospělých.

Note: Between 2012 and 2017 three municipalities in the wider metropolitan area were excluded from the analysis because their initial values of zero meant that the growth could not be calculated. These are municipalities with a very small population, which have no members of the young adult category among their residents.

Zdroj: ČSÚ.  
Source: CZSO.



Tab. 4: Vývoj počtu obyvatel a mladých dospělých

Development of young adult population

Rok Year	Území Area	Obyvatel celkem (v tis.) Population in thous.	Počet mladých dospělých Number of young adults	Období Period	Prům. roční růst obyvatel Avg. ann. population growth	Prům. roční růst ml. dospělých Avg. ann. growth in the no. of young adults
2002	Praha / Prague	1 151,9	153,8	2002–2007	+1,0 %	-1,4 %
	pražské zázemí Prague hinterland	191,1	25,1		+4,1 %	+0,1 %
	širší metropolitní oblast wider metropolitan area	934,5	126,4		+0,7 %	-1,8 %
	celkem / total	2 277,5	305,3		+1,2 %	-1,5 %
2007	Praha / Prague	1 212,1	142,8	2007–2012	+0,6 %	-2,1 %
	pražské zázemí Prague hinterland	233,9	25,2		+4,0 %	+1,4 %
	širší metropolitní oblast wider metropolitan area	968,7	114,8		+0,8 %	-1,2 %
	celkem / total	2 413,9	282,8		+1,0 %	-1,4 %
2012	Praha / Prague	1 246,8	127,7	2012–2017	+0,7 %	-3,4 %
	pražské zázemí Prague hinterland	283,9	27,0		+2,4 %	-1,0 %
	širší metropolitní oblast wider metropolitan area	1 007,9	108,0		+0,5 %	-3,0 %
	celkem / total	2 538,6	262,7		+0,8 %	-3,0 %
2017	Praha / Prague	1 293,5	106,3	2002–2017	+0,8 %	-2,1 %
	pražské zázemí Prague hinterland	319,1	25,7		+3,5 %	+0,2 %
	širší metropolitní oblast wider metropolitan area	1 033,7	91,7		+0,7 %	-1,8 %
	celkem / total	2 646,3	223,7		+1,0 %	-1,8 %

Zdroj: ČSÚ.  
Source: CZSO.



počtu mladých dospělých v pražském zázemí oproti ostatním částem pražského metropolitního regionu je důsledkem vlivu suburbanizace na jejich celkové počty.

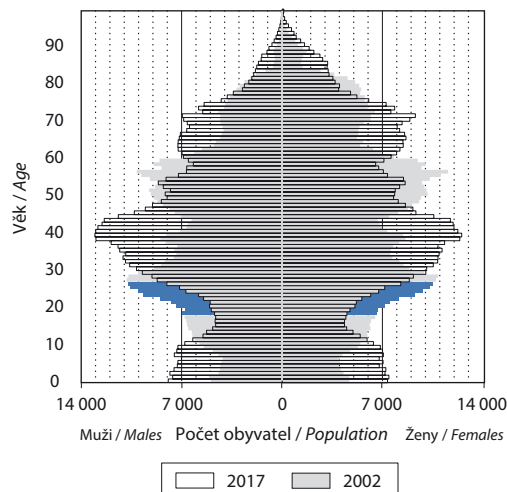
Třetí analytický řez jednoznačně ukázal vliv suburbanizace na kvantitativní význam mladých dospělých v pražském zázemí. Mimořádný populační růst byl schopný udržet stabilní počet mladých

dospělých a to i přes značný pokles jejich zastoupení v populaci. Vývoj věkových struktur obyvatel třech funkčních částí metropolitní oblasti mezi lety 2002 a 2017 jasně ukazuje vliv suburbanizace na velmi mírně rostoucí počty mladých dospělých v pražském zázemí v porovnání s výrazným poklesem v Praze a širší metropolitní oblasti (obr. 8).

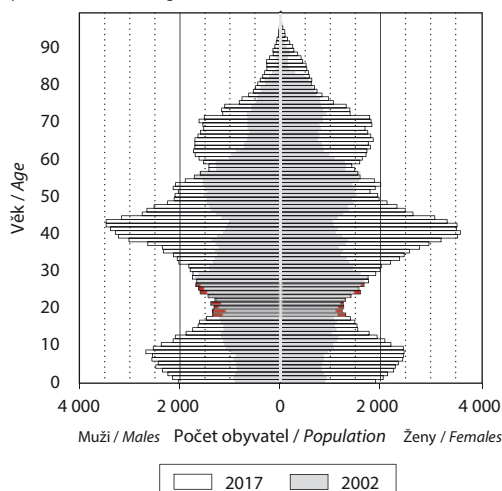
**Obr. 8: Věková struktura obyvatel pražského metropolitního regionu a jeho funkčních zón**

Age structure of the population in Prague metropolitan region and its zones

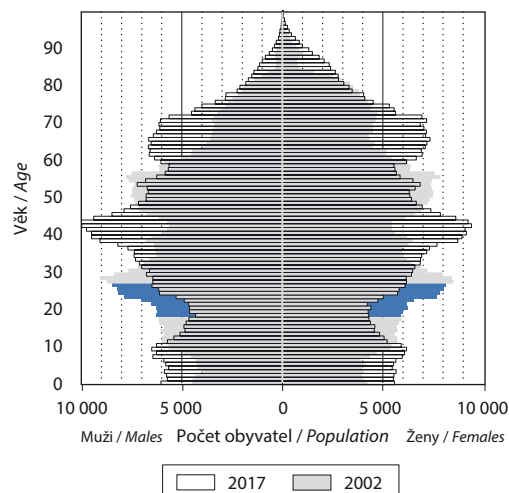
Praha / Prague



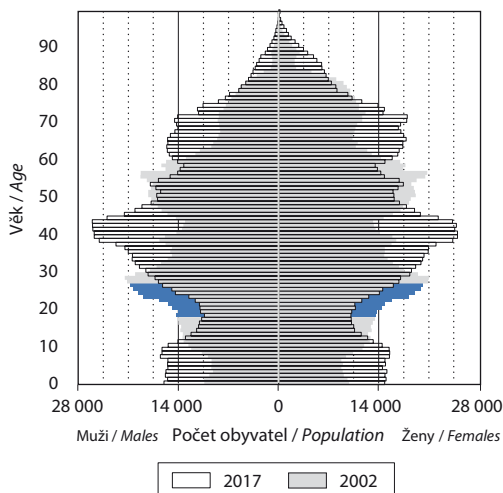
pražské zázemí / Prague hinterland



širší metropolitní oblast / wider metropolitan area



pražský metropolitní region / Prague metropolitan region



**Pozn.:** Modré zaznačení (červené zaznačení) odpovídá velikosti úbytku (nárůstu) věkové skupiny mladých dospělých mezi lety 2002 až 2017.

**Note:** The blue marking (red marking) highlights the decrease (increase) in the age group of young adults between 2002 and 2017.

Zdroj: ČSÚ.

Source: CZSO.

## FINÁLNÍ ŘEZ: RYZÍ SUBURBIA A VÝVOJOVÉ TRENDY, ANEB KDYŽ SE (NE)POTKÁVAJÍ VLIVY DEMOGRAFIE A GEOGRAFIE

Naše výchozí předpoklady o nárůstu významu mladých dospělých v pražském zázemí jsme odvozovali ze situace v suburbánních lokalitách s mimořádně dynamickou populační změnou, kde nově příchozí obyvatelé výrazně převažují nad původní populací, a to včetně mladých dospělých. Jenže ne každá obec v pražském zázemí byla ovlivněna takto radikální suburbanizací a přeměněna v ryzí suburbia s převažující novou populací. Třetí analytický řez nastínil, že pouze v těchto ryzích suburbii byl dostatečně významný kvantitativní populační růst schopný vykompenzovat vliv obecného trendu snižujícího se zastoupení mladých dospělých v populaci a specifického vlivu věkově selektivní suburbánní migrace a vést k početnímu růstu mladých dospělých. V mnoha dalších případech spíše docházelo k poklesu počtu, a ještě výrazněji podílu této věkové skupiny, která i přes vliv suburbanizace nebyla dostatečně nahrazena mladými dospělými mezi nově příchozími obyvateli.

Abychom v pražském zázemí rozlišili vliv suburbanizace, selektivně jsme analyzovali vybrané obce, prototypy dynamické suburbanizace a populační změny. V pražském zázemí jsme vyčlenili obce s nejvyšší intenzitou bytové výstavby, tj. počtu dokončených bytů na obyvatele v letech 2003–2007<sup>10)</sup>. V hodnocení jsme se zaměřili na skupinu 5 % a také 20 % obcí s nejvyšší intenzitou bytové výstavby a pro porovnání i obce s nejnižší mírou bytové výstavby. Výsledky v první řadě potvrzují předchozí zjištění. Čím vyšší byla intenzita bytové výstavby a s tím spojené migrace nových obyvatel, tím vyšší byl absolutní nárůst a zároveň relativní pokles mladých dospělých (tab. 5). U 5 % obcí s nejvyšší intenzitou bytové výstavby se počet mladých dospělých mezi lety 2002–2017 zdvojnásobil (z 1007 na 1926), zatímco v souboru všech obcí stagnoval (+0,2 % ročně). Naopak podíl mladých dospělých v těchto obcích, který byl v roce 2002 vyšší (13,6 %) než průměr za celé území (12,9 %), poklesl do roku 2017 na téměř poloviční hodnotu (7,4 %), jež byla pod průměrem (8,1 %) pražského zázemí. Zjištění poukazují na dvojí charakter dynamického rozvoje v ryzích suburbii: růst počtu mladých dospělých při současném snižování jejich zastoupení v populaci.

**Tab. 5: Vývoj věkové skupiny mladých dospělých v pražském zázemí v souvislosti s intenzitou bytové výstavby**

Changes in the young adult population in relation to housing development intensity

Území / Area	Počet mladých dospělých Number of young adults				Prům. roční změna počtu mladých dospělých Average annual change in the no. of young adults			
	2002	2007	2012	2017	2002–2007	2007–2012	2012–2017	2002–2017
pražské zázemí / Prague hinterland	25 084	25 155	27 039	25 703	+0,1 %	+1,5 %	-1,0 %	0,2 %
z toho obce s 5 % nejvyšších hodnot IBV of which areas w/5 % of highest HDI	1 007	1 373	1 823	1 925	+7,3 %	+6,6 %	+1,1 %	6,1 %
z toho obce s 20 % nejvyšších hodnot IBV of which areas w/20 % of highest HDI	5 732	6 453	7 517	7 451	+2,5 %	+3,3 %	-0,2 %	2,0 %
z toho obce s 20 % nejnižších hodnot IBV of which areas w/20 % of lowest HDI	3 666	3 404	3 401	3 099	-1,4 %	-0,0 %	-1,8 %	-1,0 %
z toho obce s 5 % nejnižších hodnot IBV of which areas w/5 % of lowest HDI	663	600	580	535	-1,9 %	-1,0 %	-1,6 %	-1,3 %

10) Výstavbu v letech 2003–2007 spojujeme s přistěhováním nejen mladých dospělých, ale rovněž dětí, které postupně dorůstají do věku mladé dospělosti. Mezi přistěhoválými do pražského zázemí mají větší zastoupení děti do 4 let, ale již ne děti ve věku 5–19 let (obr. 10). Vzhledem k 10 až 15letému odstupu mezi roky 2002–2017 proto nelze v analyzovaném období předpokládat výraznější vstup ročníků dětí ve věku do 5 let, jež byly mezi migranty více zastoupeny, do věkové kategorie mladých dospělých. Analýza tudíž reflektuje ty kohorty, které měly v migraci do suburbii nižší zastoupení, než je v populaci běžné.

Tab. 5: dokončení / continuation

Území / Area	Podíl mladých dospělých v populaci Share of young adults in the pop.				Prům. roční změna podílu mladých dospělých Avg. ann. change in the share of young adults			
	2002	2007	2012	2017	2002–2007	2007–2012	2012–2017	2002–2017
pražské zázemí / Prague hinterland	12,9 %	10,8 %	9,5 %	8,1 %	-0,42 p. b.	-0,26 p. b.	-0,23 p. b.	-0,32 p. b.
z toho obce s 5 % nejvyšších hodnot IBV of which areas w/5 % of highest HDI	13,6 %	10,1 %	8,8 %	7,4 %	-0,70 p. b.	-0,26 p. b.	-0,28 p. b.	-0,41 p. b.
z toho obce s 20 % nejvyšších hodnot IBV of which areas w/20 % of highest HDI	12,9 %	10,2 %	9,0 %	7,7 %	-0,58 p. b.	-0,24 p. b.	-0,26 p. b.	-0,35 p. b.
z toho obce s 20 % nejnižších hodnot IBV of which areas w/20 % of lowest HDI	12,6 %	11,0 %	10,0 %	8,3 %	-0,32 p. b.	-0,20 p. b.	-0,34 p. b.	-0,29 p. b.
z toho obce s 5 % nejnižších hodnot IBV of which areas w/5 % of lowest HDI	13,0 %	11,6 %	10,7 %	9,5 %	-0,28 p. b.	-0,18 p. b.	-0,33 p. b.	-0,23 p. b.

Pozn.: Intenzita bytové výstavby (IBV) v letech 2003–2007.

Note: Housing development intensity (HDI) in 2003–2007.

Zdroj: ČSÚ.

Source: CZSO.

V kontextu obecného snižování počtů mladých dospělých v populaci patří tyto ryzí suburbia mezi mimořádné lokality. Jejich význam z hlediska koncentrace mladých dospělých přitom začne postupně a výrazně narůstat. V prvé řadě, po roce 2020 začnou v pražských suburbiih do věku mladé dospělosti dorůstat populačně silnější ročníky zatímco tuto kategorii budou opouštět populačně menší. Dorůstání dětí a dospívajících do věku mladé dospělosti se však netýká jen obecné věkové struktury populace. V suburbiih budou totiž do věku mladé dospělosti dorůstat potomci suburbanitů, kteří se zde buď narodili, nebo přistěhovali se svými rodiči. Otázkou je, kdy se jejich nárůst projeví nejen ve výraznějším zvýšení počtu, ale také v zastoupení v populaci. Pokud považujeme za začátek rozvoje suburbanizace rok 1997, pak děti narozené v suburbiih v roce 1997 se do věku mladé dospělosti dostaly v roce 2015 a setrvají v něm až do roku 2023, kdy dosáhnou 26 let. Tudíž teprve rok 2023 můžeme považovat za počátek období, kdy budou ve věkové kategorii mladých dospělých zastoupeni v celém věkovém rozsahu potomci suburbanitů narození od roku 1997. Nutno ovšem poznamenat, že v druhé polovině 90. let migrace do suburbiih teprve začínala a vrcholu

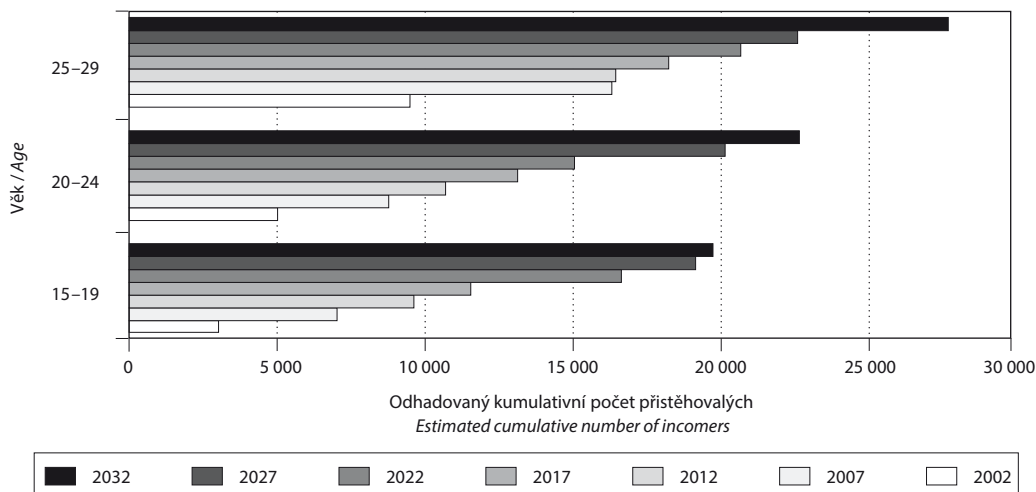
dostala až o dekádu později. Tudíž i vliv migrace na populační proměnu v suburbiih narůstá postupně. Pokud budeme rok 2006 považovat za počátek období s vysokými migračními přírůstky, pak se děti těchto suburbanitů dostanou do dospělosti až v roce 2024, respektive k plnému prostoupení kategorie mladých dospělých dojde nejdříve v roce 2032.

Ve stejném období budou zároveň do věku mladé dospělosti dorůstat kohorty migrujících dětí ve věku do 4 let, popř. také 5–9 let, jež jsou mezi migranty zastoupené nadprůměrně. Postupně se bude zvyšovat počet mladých dospělých, kteří se jako děti nebo adolescenti přistěhovali do pražského zázemí (obr. 9)<sup>11)</sup>. S odkazem na vývoj stěhování do pražského zázemí (obr. 1), kdy se počty přistěhovalých až do roku 2002 pohybovaly pod úrovní let 2003–2017, předpokládáme, že vliv posunu dětí ve věku 0–9 let a migrujících do roku 2005 do věku mladé dospělosti bude v procentuálním zastoupení v populaci negován výraznějším počtem dětí 0–9 let, jež se do zázemí stěhovaly od roku 2006 a tím ovlivnily jejich rostoucí zastoupení v populaci zázemí na úkor mladých dospělých (Obr. 10). Tento trend byl posílen tím, že podíl dětí ve věku 0–9 let mezi migranty od roku 2009 výrazně stoupl,

11) Pro hrubý odhad vývoje mladých dospělých, jež se do suburbiih přistěhovali, jsme v letech 2002–2032 využili kumulativní načítání věkových kohort migrantů z let 1995–2019 a pro simulaci migrace po roce 2019 jsme použili počet nově přistěhovalých ve věkové struktuře odpovídající rokům 2015–2019.

**Obr. 9: Odhadovaný kumulativní počet přistěhovalých do pražského zázemí podle věku v letech 2002–2032**

Estimated cumulative number of incomers to the hinterland of Prague between 2002 and 2032



Zdroj: ČSÚ; vlastní výpočty.

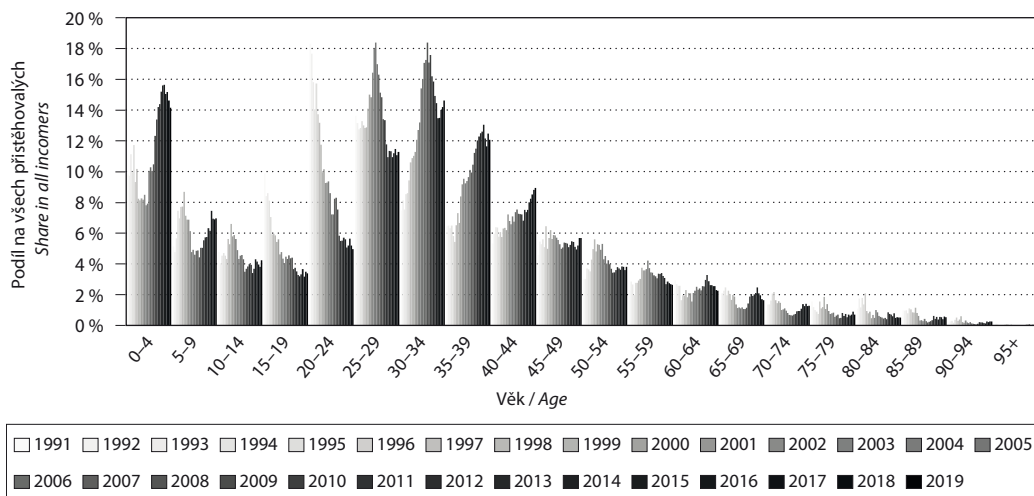
Source: CZSO; authors' calculations.

zatímco zastoupení 15–24letých mezi migranty pokleslo. Výsledkem bude pouze zpomalení růstu podílu mladých dospělých v populaci, respektive posunutí a rozložení tohoto růstu do delšího období. Po roce 2020 můžeme tudíž v suburbii očekávat postupně narůstající vzájemně pozitivní efekt geografických

a demografických transformací, tj. suburbánního populačního růstu, v čase zpožděného efektu věkové selektivní suburbánní migrace dětí a samozřejmě suburbánního přirozeného přírůstku a v neposlední řadě vstupu silnějších populačních ročníků do věku mladé dospělosti.

**Obr. 10: Zastoupení věkových kategorií mezi migranty do pražského zázemí v letech 1991–2019**

Distribution of the age categories of incomers to the hinterland of Prague between 1991 and 2019



Zdroj: ČSÚ.

Source: CZSO.

## ZÁVĚRY: KLID PŘED BOURŘÍ A METODICKÁ POUČENÍ

V článku jsme se zaměřili na vývoj zastoupení a prostorového rozmístění věkové skupiny mladých dospělých ve věku 18–26 let v pražském metropolitním regionu v letech 2002–2017 s nastíněním vývoje v dalším období do roku 2032. Naše očekávání, že jejich zastoupení v pražském zázemí poroste v důsledku suburbanizace, se nepotvrdilo. Zprvce, analýzy ukázaly, že prostorový vzorec rozmístění mladých dospělých v pražském metropolitním regionu byl primárně podmíněn poklesem jejich zastoupení v populaci vlivem vstupu početně slabších ročníků narozených v 80. a 90. letech 20. století do mladé dospělosti. Zadruhé, v pražském zázemí sice věková skupina mladých dospělých početně rostla, ale pomaleji než jiné věkové skupiny, čímž výrazně klesal její podíl na celkové populaci. Do suburbii se totiž stěhovaly především děti ve věku 0–4 let a dospělí ve věku 25–39 let. Na rozdíl od stárnutí populace v periferních oblastech (Česka a rovněž širší metropolitní oblasti Prahy) v důsledku početně slabých mladších ročníků, se tak pražské zázemí může díky suburbanizaci pochlubit příznivější demografickou situací.

Mladí dospělí – potomci suburbánních novousedlíků – jsou zatím v pražském zázemí méně výraznou věkovou skupinou. Jde ale o dočasný stav, neboť děti suburbanitů se postupně posouvají do věku mladé dospělosti. K významnějšímu nárůstu významu této věkové skupiny bude docházet, a to s dorůstáním početné generace dětí, která v suburbii vyrůstala. V této souvislosti nicméně upozorňujeme na vysokou mobilitu mladých dospělých, jež může vést k procesům (re)formujícím prostorovou organizaci pražského metropolitního regionu.

### Poděkování

Příspěvek vznikl za finanční podpory Grantové agentury Univerzity Karlovy v rámci projektu „Migrační trajektorie dospívající generace v pražském zázemí“ č. 814119, byl podpořen programem Univerzitní výzkumná centra UK a projektem UNCE/HUM/018 “Regiony a lokality v podmínkách intenzivní globalizace: hybné síly a mechanismy jejich vývoje”, projektem Specifického vysokoškolského výzkumu č. 260566, a programem Cooperatio Geography.

Prvotní nepotvrzení výchozího předpokladu o významném nárůstu mladých dospělých v pražském zázemí nám poskytl významné zpětné vazby k metodice hodnocení populací, území, a populací v území, jež ve všech těchto dimenzích prochází dynamickými transformacemi. Konvenční využití metodických postupů totiž zpravidla počítá jen s jednou dimenzí transformace, tj. s populační dynamikou při abstrakci od geografických změn, nebo naopak při abstrakci od geografických změn, nebo naopak při abstrahování od strukturálních změn v populaci. Kombinace demografických a geografických transformací, které se mohou navzájem nejen posilovat, ale naopak působit ve výsledných důsledcích proti sobě a jedna druhou negovat, vyžaduje citlivé propojení metodických postupů a interpretace zjištění. Postupná kombinace analytických řezů nám umožnila komplexnější náhled na geografii a demografii, respektive geodemografii a demogeografii mladých dospělých v pražském metropolitním regionu.

Nutno ovšem podotknout, že k těmto mimořádným situacím dochází ve specifických geodemografických respektive demogeografických konstelacích, jako je v našem případě dynamicky se měnící populace dynamicky se měnících suburbánních lokalit. Nerovnoměrný územní rozvoj způsobený procesem suburbanizace se v analyzovaném období let 2002–2017 vzájemně prolínal s nerovnoměrným demografickým vývojem. Proto také je mimořádně obtížné dospět k jednoznačným výsledkům na základě konvenčních postupů, jak by tomu bylo v případě stabilizovaných populací při vyrovnaném územním rozvoji. Klíč k porozumění dynamicky se měnící populaci a území poskytuje kombinace ukazatelů ukazujících demografické a geografické změny a jejich citlivá kontextualizace a interpretace, spíše než sada v čase stabilních indikátorů.

## Literatura

- ARTN 2021. *Trend report 2021*. Praha: ARTN – Asociace pro rozvoj trhu nemovitostí.
- Clapham, D. et al. 2014. The housing pathways of young people in the UK. *Environment and Planning A*, 46(8), s. 2016–2031. <https://doi.org/10.1068/a46273>.
- Clark, W. A. – Mulder, C. H. 2000. Leaving home and entering the housing market. *Environment and Planning A*, 32(9), s. 1657–1671. <https://doi.org/10.1068/a3315>.
- Clark, W. A. – Huang, Y. 2003. The life course and residential mobility in British housing markets. *Environment and Planning A*, 35(2), s. 323–339. Čermák, Z. 2005. Migrace a suburbanizační procesy v České republice. *Demografie*, 47(3), s. 169–176. <https://doi.org/10.1068/a3542>.
- Druta, O. – Ronald, R. 2018. Intergenerational support for autonomous living in a post-socialist housing market: homes, meanings and practices. *Housing Studies*, 33(2), s. 299–316. <https://doi.org/10.1080/02673037.2017.1280141>.
- Feijten, P. 2005. *Life events and the housing career: A retrospective analysis of timed effects*. Eburon publishers.
- Ford, J. – Rugg, J. – Burrows, R. 2002. Conceptualising the contemporary role of housing in the transition to adult life in England. *Urban Studies*, 39(13), s. 2455–2467. <https://doi.org/10.1080/0042098022000027059>.
- Fučík, P. – Chromková, B. 2014. *Rodičovské dráhy: dvacet let vývoje české porodnosti v sociologické perspektivě*. Munipress. <https://doi.org/10.5817/CZ.MUNI.M210-7688-2014>.
- Haase, A. et al. 2017. Reurbanisation in Postsocialist Europe. A Comparative View of Eastern Germany, Poland, and the Czech Republic. *Comparative Population Studies-Zeitschrift für Bevölkerungswissenschaft*, 42, s. 353–389. <https://doi.org/10.12765/CPoS-2018-02>.
- Hampl, M. 1966. Příspěvek k teorii regionu. *Sborník Československé společnosti zeměpisné*, 71(2), s. 97–114.
- Heath, S. – Calvert, E. 2011. *The role of family and friends in the housing pathways of single young adults*. ESRC Centre for Population Change.
- Heider, B. 2019. What drives urban population growth and shrinkage in postsocialist East Germany? *Growth and Change*, 50(4), s. 1460–1486. <https://doi.org/10.1111/grow.12337>.
- Hochstenbach, C. – Boterman, W. R. 2015. Navigating the field of housing: Housing pathways of young people in Amsterdam. *Journal of Housing and the Built Environment*, 30(2), s. 257–274. <https://doi.org/10.1007/s10901-014-9405-6>.
- Kabisch, N. – Haase, D. – Haase, A. 2019. Reurbanisation: A long-term process or a short-term stage? *Population, Space and Place*, 25(8). <https://doi.org/10.1002/psp.2266>.
- Kährik, A. – Leetmaa, K. – Tammaru, T. 2012. Residential decision-making and satisfaction among new suburbanites in the Tallinn urban region, Estonia. *Cities*, 29(1), s. 49–58. <https://doi.org/10.1016/j.cities.2011.07.005>.
- King, R. – Ruiz-Gelices, E. 2003. International student migration and the European ‘year abroad’: effects on European identity and subsequent migration behaviour. *International Journal of Population Geography*, 9(3), s. 229–252. <https://doi.org/10.1002/ijpg.280>.
- Křestanová, J. – Šídlo, L. – Šprocha, B. 2019. Pohyb obyvatelstva Česka a Slovenska na úrovni obcí v období 1996–2015 pohledem Webbova diagramu. *Demografie*, 61(1), s. 28–41.
- Langmeier, J. – Krejčířová, D. 2006. *Vývojová psychologie*. Praha: Grada.
- Morrow-Jones, H. A. – Wenning, M. V. 2005. The housing ladder, the housing life-cycle and the housing life-course: Upward and downward movement among repeat home-buyers in a US metropolitan housing market. *Urban Studies*, 42(10), s. 1739–1754. <https://doi.org/10.1080/00420980500231647>.
- Mulder, C. H. 2003. The housing consequences of living arrangement choices in young adulthood. *Housing Studies*, 18(5), s. 703–719. <https://doi.org/10.1080/02673030304255>.
- Müller, J. 2010. Demografické změny a jejich územní souvislosti, posilování či oslabování měst, suburbánní rozvoj a jeho diferencovaná dynamika. *Urbanismus a územní rozvoj*, 14, s. 31–39.
- OECD 2021. *Housing Affordability in Cities in the Czech Republic*. OECD Urban Studies. Paris: OECD Publishing. <https://doi.org/10.1787/bcdcf4a-en>
- Opit, S. – Witten, K. – Kearns, R. 2020. Housing pathways, aspirations and preferences of young adults within increasing urban density. *Housing Studies*, 35(1), s. 123–142. <https://doi.org/10.1080/02673037.2019.1584662>.



- Ouředníček, M. 2003. Suburbanizace Prahy. *Sociologický časopis/Czech Sociological Review*, 39(2), s. 235–253. <https://doi.org/10.13060/00380288.2003.39.2.06>.
- Ouředníček, M. – Posová, D. 2006. Suburbánní bydlení v Pražském městském regionu: etapy vývoje a prostorové rozmístění. In *Sociální geografie Pražského městského regionu*, s. 96–113.
- Ouředníček, M. 2007. Differential suburban development in the Prague urban region. *Geografiska Annaler: Series B, Human Geography*, 89(2), s. 111–126. <https://doi.org/10.1111/j.1468-0467.2007.00243.x>.
- Ouředníček, M. – Sýkora, L. 2002. Současné změny v rozmístění obyvatelstva a v sociálně prostorové struktuře Prahy. *Demografie*, 44(4), s. 270–272.
- Ouředníček, M. – Šimon, M. – Kopečná, M. 2015. The reurbanisation concept and its utility for contemporary research on post-socialist cities: The case of the Czech Republic. *Moravian Geographical Reports*, 23(4), s. 26–35. <https://doi.org/10.1515/mgr-2015-0022>.
- Ouředníček, M. – Špačková, P. – Klsák, A. – Nemeškal, J. 2018. Zóny rezidenční suburbanizace v obcích Česka 2016. Specializovaná mapa. Přírodovědecká fakulta Univerzity Karlovy.
- Pospíšilová, L. – Ouředníček, M. 2011. Časoprostorové chování středoškolských studentů bydlicích v zázemí Prahy. In Vacková, B. – Galčanová, L. – Ferenčuhová, S. (eds) *Třetí město*. Brno: Masarykova univerzita, s. 99–132.
- Puldová, P. – Ouředníček, M. 2011. Suburbanizace a školy. In Ouředníček, M., Temelová, J., Pospíšilová, L. (eds) *Atlas sociálně prostorové diferenciacie České republiky*. Praha, Karolinum, s. 133–134.
- Řičan, P. 2004. *Cesta životem, přepracované vydání*. Praha: Portál.
- Siedentop, S. – Zakrzewski, P. – Stroms, P. 2018. A childless urban renaissance? Age-selective patterns of population change in North American and German Metropolitan areas. *Regional Studies, Regional Science*, 5(1), s. 1–20. <https://doi.org/10.1080/21681376.2017.1412270>.
- Stanilov, K. – Sýkora, L. 2014. Post-socialist Suburbanization Patterns and Dynamics: A Comparative Perspective. In: Stanilov, K. – Sýkora, L. (eds) *Confronting Suburbanization: Urban Decentralization in Postsocialist Central and Eastern Europe*. Wiley–Blackwell, s. 256–295. <https://doi.org/10.1002/9781118295861.ch9>.
- Sýkora, L. 1999. Changes in the internal spatial structure of post-communist Prague. *GeoJournal*, 49(1), s. 79–89. <https://doi.org/10.1023/A:1007076000411>.
- Sýkora, L. – Muliček, O. 2012. Urbanizace a suburbanizace v Česku na počátku 21. století. *Urbanismus a územní rozvoj*, 15(5), s. 27–38.
- Sýkora, L. – Muliček, O. 2014. Prague: Urban Growth and Regional Sprawl. In: Stanilov, K. – Sýkora, L. (eds) *Confronting Suburbanization: Urban Decentralization in Postsocialist Central and Eastern Europe*. Wiley–Blackwell, s. 133–162. <https://doi.org/10.1002/9781118295861.ch5>.
- Sýkora, L. – Posová, D. 2007. Specifika suburbanizace v post-socialistickém kontextu: nová bytová výstavba v metropolitní oblasti Prahy 1997–2005. *Geografie*, 112(3), s. 334–356. <https://doi.org/10.37040/geografie2007112030334>.
- Sýkora, L. – Ouředníček, M. 2007. Sprawling post-communist metropolis: commercial and residential suburbanisation in Prague and Brno, the Czech Republic. In: Dijst, M. – Razin, E. – Vazquez, C. (eds) *Employment Deconcentration in European Metropolitan Areas: Market Forces versus Planning Regulations*. Dordrecht: Springer, s. 209–233. [https://doi.org/10.1007/978-1-4020-5762-5\\_8](https://doi.org/10.1007/978-1-4020-5762-5_8).
- Šídlo, L. – Šprocha, B. 2020. Changes in the Population Age Structure of Czech Districts in 1989–2019. *Demografie*, 62(4), s. 227–239.
- van den Berg, L. et al. 1982. *A Study of Growth and Decline: Urban Europe*. Oxford: Pergamon Press.
- Vágnerová, M. 2007. *Vývojová psychologie II., Dospělost a stáří*. Praha: Karolinum.

## LUDEK SÝKORA

Profesor na katedře sociální geografie a regionálního rozvoje Přírodovědecké fakulty Univerzity Karlovy. Zabývá se proměnami postsocialistických měst a sídelního systému s důrazem na metropolitní oblasti. Zaměřuje se zejména na procesy suburbanizace a rezidenční segregace a na jejich rizikové důsledky pro společnost.

## OTAKAR BURSA

Student postgraduálního studia sociální geografie a regionálního rozvoje na katedře sociální geografie a regionálního rozvoje Přírodovědecké fakulty Univerzity Karlovy. Kromě generace mladých dospělých v Pražském metropolitním regionu v disertační práci se zabývá rezidenční spokojeností a suburbanizací.

### SUMMARY

Residential suburbanisation has not only multiplied the size of the population in many municipalities in Prague hinterland, it has also fundamentally changed their demographic composition towards a higher proportion of families with children. The first generation of children to grow up in the suburbs is now reaching the age of young adulthood and is facing decisions about their future. This article analysed the dynamically changing population of young adults aged 18–26 and its geographic distribution in the Prague metropolitan region between 2002–2017. The analysis documented dynamic declines in the proportion of young adults in every part of the metropolitan region as the result of changes in the age structure, as the smaller age cohorts born in the 1980s and 1990s are now reaching the age of young adults. At the same time, the number of young adults in the hinterland of Prague grew as the result of massive suburban population growth.

However, their increase was smaller than the increase of other age groups, which affected the declining proportion of the young adult population. This was mainly caused by age-specific migration to the suburbs, where there is a disproportionately high share of children aged 0–4 years and adults aged 25–39 years among migrants. Despite our initial expectation about suburbanisation causing a growth of young adults, this was not confirmed for 2002–2017. However, their importance will increase after 2020, due to the coincidence of two effects. First, large generation groups born in the country in the new millennium will reach the age of young adults. Second, the larger cohorts of children born in suburbs of Prague to suburbanites will gradually reach the age of young adulthood. While young adults have been somewhat less visible to now, in the coming decades they will start to reshape the geo-demographic structure of the Prague metropolitan area.