

6 Migrace

Migrační přírůstek v roce 2021 zaznamenalo 13 ze 14 krajů, pouze v Moravskoslezském kraji byl počet vystěhovaných z kraje vyšší než počet osob, které se do kraje přistěhovaly. Ve většině krajů má v celkové bilanci stěhování větší váhu migrační pohyb se zahraničím než mezi kraji v rámci Česka. Odlišný je v tomto směru Středočeský kraj, jenž naopak významně roste zejména vnitřní migrací. Suverénně největší přírůstek obyvatel stěhování se zahraničím tradičně vykazuje hlavní město Praha. Ve většině krajů bylo saldo migrace v relaci na tisíc obyvatel kraje v roce 2021 nejvyšší v rámci poslední dekády.

Na úrovni jednotlivých krajů je celková migrace⁵¹ výsledkem dvou druhů migračního pohybu – přes hranice republiky (migrace zahraniční) a uvnitř republiky (migrace vnitřní, přes hranici daného kraje). Výsledné bilance těchto dvou typů migrace přitom mohou působit stejným směrem ve prospěch růstu/úbytku populace či směry vzájemně opačnými. V případě menší populace bilance stěhování však mnohdy meziročně silně kolísá. V pozadí výkyvů i v jiných, početnějších, krajích mohou být i případné administrativní zásahy, aktualizace zdrojových informačních systémů (zejména pokud jde o stěhování cizích státních příslušníků)⁵², či výrazná změna jiných vnějších podmínek⁵³.

Celkově kladný migrační přírůstek v roce 2021 zaznamenalo 13 ze 14 krajů. Záporná byla bilance stěhování pouze u obyvatelstva Moravskoslezského kraje, pro které je ale dlouhodobě typická, nicméně jeho úbytek stěhování zaznamenaný v roce 2021 (–104 osob) byl v rámci posledního desetiletí 2012–2021 nejmírnější a historicky šlo o třetí nejmenší úbytek⁵⁴. Stejně početní rozložení krajů na migračně ziskové a ztrátové (13:1) platilo i pro rok 2019, v ostatních letech sledovaného posledního desetiletí se k migračně ztrátovým řadilo více krajů⁵⁵. Nejčastěji se k Moravskoslezskému kraji přidávaly kraje Karlovarský (kladné saldo migrace jen v letech 2019 a 2021), Olomoucký (kladné saldo migrace jen 2019–2021) či Zlínský (kladné migrační saldo v letech 2018, 2019 a 2021).

V absolutním počtu vůbec největší (kladný) přírůstek stěhování v roce 2021 připadl na Středočeský kraj (15 833 osob, tj. 11,5 na tisíc obyvatel středního stavu). Migrační přírůstek Prahy byl však nižší jen mírně (15 296 osob) a v přepočtu na tisíc obyvatel vyšší (12,1 ‰), resp. nejvyšší ze všech krajů. Středočeský kraj s Prahou byly kraji s nejvyššími migračními přírůstky v podstatě nepřetržitě v celém uplynulém desetiletí (jedinou výjimkou byl rok 2013, kdy stěhování obyvatel Prahy skončilo zápornou bilancí) a většinou vedl kraj Středočeský. Třetí největší zisk obyvatel migrací v absolutním počtu zaznamenal v roce 2021, stejně jako o rok dříve, kraj Jihomoravský (5 513 osob; 4,7 ‰). Z pohledu míry celkového migračního přírůstku však tuto pozici již od roku 2012 zaujímá (s výjimkou roku 2013, kdy byl dokonce na druhé) kraj Plzeňský (7,5 ‰; abs. 4 328 osob).

⁵¹ Údaje o stěhování přebírá Český statistický úřad ze dvou informačních systémů spravovaných Ministerstvem vnitra. Zdrojem dat o stěhování českých občanů je Informační systém evidence obyvatel (ISEO), pro data o stěhování cizích státních občanů pak Cizinecký informační systém (CIS). Pouze na počátku dekády, do poloviny roku 2012, byla data o stěhování za všechny osoby (bez ohledu na státní občanství) přebírána výhradně z ISEO.

⁵² V letech 2020 a 2021 byla statistika vystěhovaných do zahraničí ovlivněna administrativními zásahy v CIS vyvolanými implementací novelizace zákona o pobytu cizinců (zákonem č. 176/2019 Sb., č. 255/2019 Sb. a č. 277/2019 Sb.). Ta upravila platnost potvrzení o přechodném pobytu na území ČR na dobu 10 let, což vedlo k ukončení pobytu osob, které získaly povolení k přechodnému pobytu před více než 10 lety, a nyní jim již nový průkaz vydán nebyl. Z pohledu statistiky jsou přitom veškeré osoby, které přestanou figurovat v CIS, považovány za osoby vystěhované, i když k reálnému vystěhování mohlo dojít dříve (bez odhlášení), popřípadě k pohybu nedošlo vůbec (cizinec se o prodloužení povolení sice nepřihlásil, ale zůstal na území ČR). Tyto aktualizace přitom nebyly centralizované, jejich časování a intenzita se lišily regionálně.

⁵³ Například v roce 2020 byla možnost migračního pohybu dočasně legislativně omezena v rámci protiepidemických opatření proti šíření onemocnění covid-19.

⁵⁴ Od vzniku současných krajů v roce 2000 Moravskoslezských kraj nikdy nedosáhl kladného migračního přírůstku. Mírnější úbytek stěhování než v roce 2021 byl zaznamenan pouze v letech 2008 a 2007 (–70 resp. –98 osob).

⁵⁵ V roce 2018 měly zápornou bilanci stěhování tři kraje, v letech 2017 a 2020 pět krajů, v období let 2012 až 2016 každoročně 7 až 9 krajů.

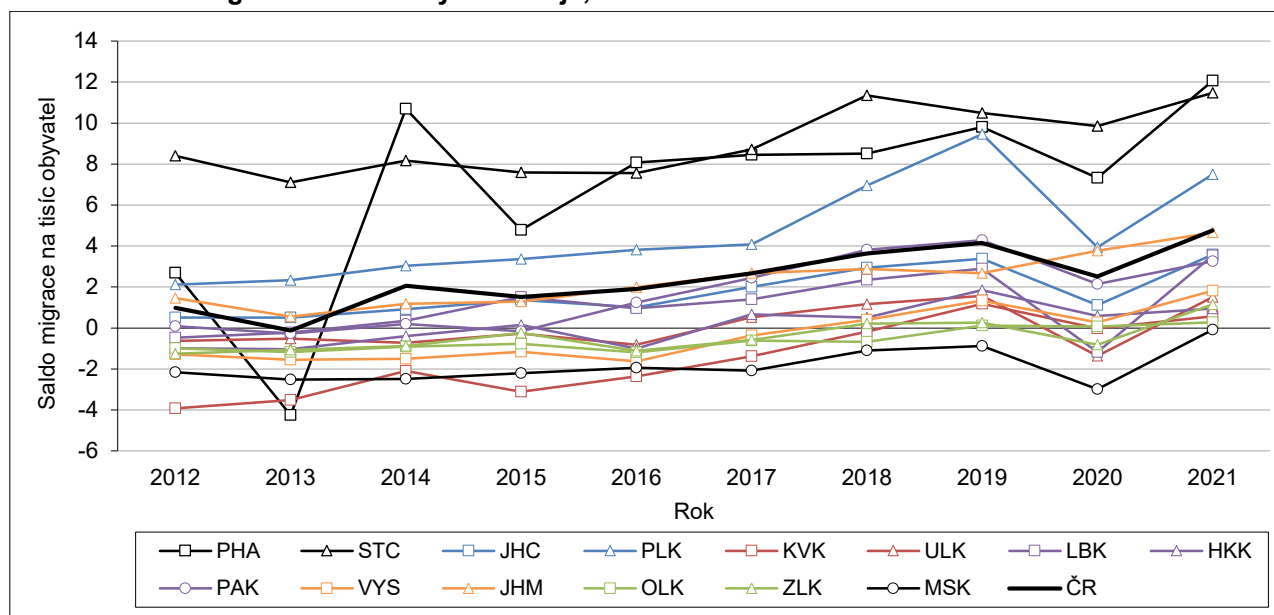
Tab. 6.1 Saldo (celkové) migrace, 2012 a 2016–2021

| Kraj | Absolutně | | | | | | | Relativně (na 1 000 obyvatel) | | | | | | |
|-----------------|---------------|---------------|---------------|---------------|---------------|---------------|---------------|-------------------------------|-------------|-------------|-------------|-------------|-------------|-------------|
| | 2012 | 2016 | 2017 | 2018 | 2019 | 2020 | 2021 | 2012 | 2016 | 2017 | 2018 | 2019 | 2020 | 2021 |
| Hl. město Praha | 3 351 | 10 271 | 10 880 | 11 076 | 12 890 | 9 715 | 15 296 | 2,7 | 8,1 | 8,5 | 8,5 | 9,8 | 7,3 | 12,1 |
| Středočeský | 10 795 | 10 072 | 11 738 | 15 448 | 14 444 | 13 721 | 15 833 | 8,4 | 7,6 | 8,7 | 11,4 | 10,5 | 9,9 | 11,5 |
| Jihočeský | 322 | 644 | 1 286 | 1 885 | 2 170 | 716 | 2 276 | 0,5 | 1,0 | 2,0 | 2,9 | 3,4 | 1,1 | 3,6 |
| Plzeňský | 1 213 | 2 207 | 2 363 | 4 050 | 5 556 | 2 332 | 4 328 | 2,1 | 3,8 | 4,1 | 7,0 | 9,5 | 3,9 | 7,5 |
| Karlovarský | -1 187 | -703 | -410 | -54 | 346 | -9 | 163 | -3,9 | -2,4 | -1,4 | -0,2 | 1,2 | 0,0 | 0,6 |
| Ústecký | -518 | -678 | 433 | 948 | 1 290 | -1 115 | 1 201 | -0,6 | -0,8 | 0,5 | 1,2 | 1,6 | -1,4 | 1,5 |
| Liberecký | -212 | 422 | 618 | 1 036 | 1 282 | -519 | 1 542 | -0,5 | 1,0 | 1,4 | 2,3 | 2,9 | -1,2 | 3,5 |
| Královéhradecký | -552 | -552 | 366 | 279 | 1 023 | 324 | 509 | -1,0 | -1,0 | 0,7 | 0,5 | 1,9 | 0,6 | 0,9 |
| Pardubický | 47 | 639 | 1 267 | 1 981 | 2 232 | 1 123 | 1 675 | 0,1 | 1,2 | 2,4 | 3,8 | 4,3 | 2,1 | 3,3 |
| Vysočina | -655 | -833 | -188 | 205 | 678 | 140 | 912 | -1,3 | -1,6 | -0,4 | 0,4 | 1,3 | 0,3 | 1,8 |
| Jihomoravský | 1 707 | 2 334 | 3 161 | 3 408 | 3 184 | 4 494 | 5 513 | 1,5 | 2,0 | 2,7 | 2,9 | 2,7 | 3,8 | 4,7 |
| Olomoucký | -631 | -761 | -393 | -433 | 78 | 49 | 167 | -1,0 | -1,2 | -0,6 | -0,7 | 0,1 | 0,1 | 0,3 |
| Zlínský | -737 | -647 | -337 | 125 | 151 | -476 | 658 | -1,3 | -1,1 | -0,6 | 0,2 | 0,3 | -0,8 | 1,1 |
| Moravskoslezský | -2 650 | -2 351 | -2 511 | -1 325 | -1 054 | -3 568 | -104 | -2,2 | -1,9 | -2,1 | -1,1 | -0,9 | -3,0 | -0,1 |
| ČR | 10 293 | 20 064 | 28 273 | 38 629 | 44 270 | 26 927 | 49 969 | 1,0 | 1,9 | 2,7 | 3,6 | 4,1 | 2,5 | 4,8 |

Pozn.: Barvou a tučně jsou označeny nejvyšší hodnoty v daném roce, pouze barvou nejnižší hodnoty v daném roce.

U devíti krajů byla míra migračního přírůstku (saldo migrace v přepočtu na tisíc obyvatel kraje) v roce 2021 vůbec nejvyšší v rámci posledního desetiletí. V případě Plzeňského, Karlovarského, Ústeckého a Královéhradeckého kraje pak šlo o hodnoty druhé nejvyšší, když maximum připadlo na rok 2019, a u Pardubického kraje třetí nejvyšší (mírně vyšší zde byla míra migračního přírůstku nejen roku 2019, ale i 2018).

Obr. 6.1 Saldo migrace na tisíc obyvatel kraje, 2012–2021

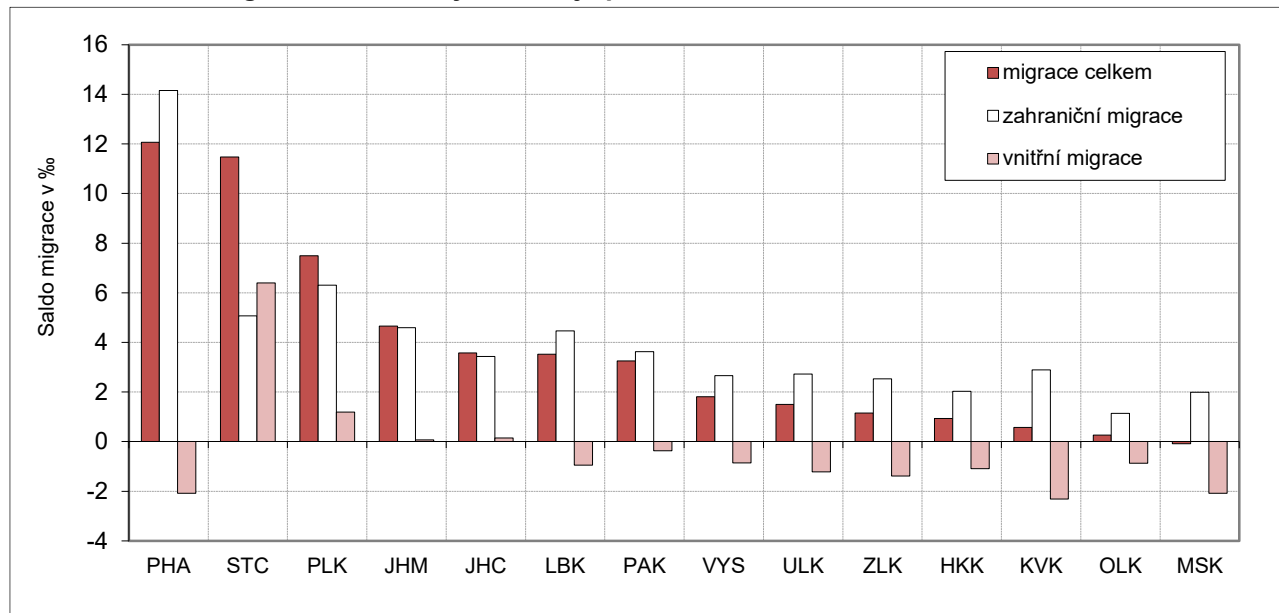


Pouze ve čtyřech krajích – Středočeském, Plzeňském, Jihomoravském a Jihočeském – byl v roce 2021 (stejně jako např. i o rok dříve) celkový přírůstek stěhováním vytvořen jak zisky z migrace zahraniční, tak z migrace vnitřní (obr. 6.2a, 6.2b). Ve Středočeském kraji byla specificky tou více ziskovou vnitřní migrace (přírůstek stěhováním vnitřní migrací 8,8 tisíce osob proti přírůstku 7,0 tisíce osob zahraniční migrací; objemově vnitřní migrace více než trojnásobná oproti zahraniční migraci), zatímco u zbylých tří krajů hrála majoritní roli migrace zahraniční, která zajistila 84–98 % migračního přírůstku. Ostatních devět krajů sice zaznamenalo kladné saldo zahraničního stěhování, bilance pohybu obyvatel mezi kraji v rámci Česka však u nich byla záporná. S výjimkou Moravskoslezského kraje nicméně úbytek obyvatel vnitřní migrací nebyl



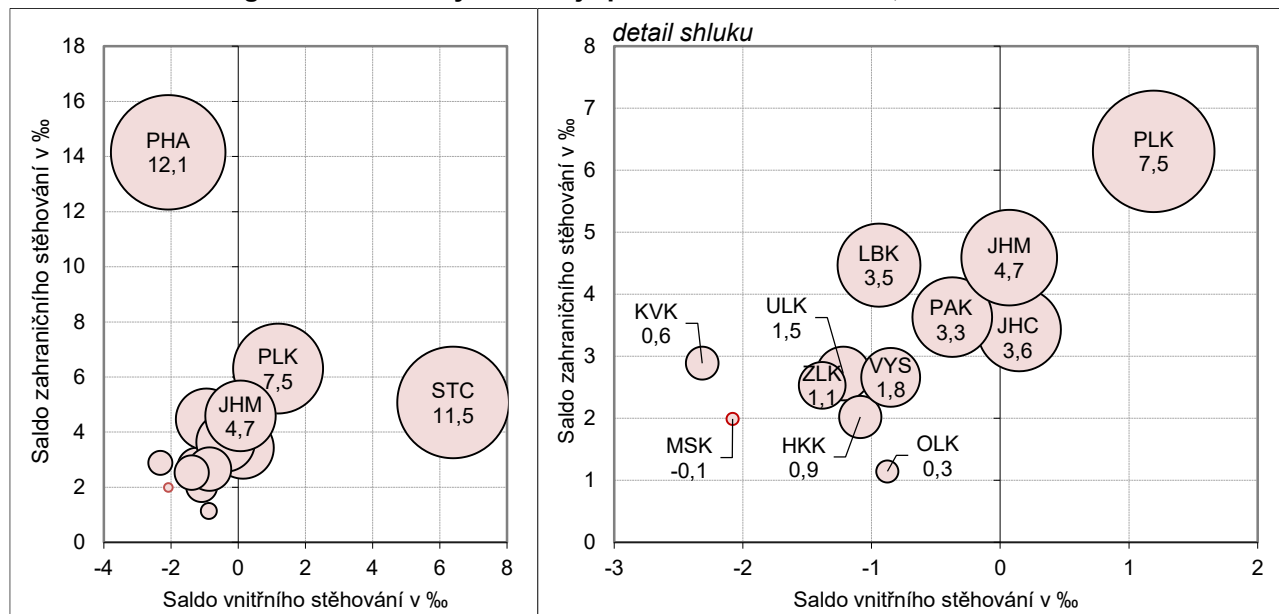
v krajích natolik hluboký, aby eliminoval veškerý přírůstek zahraničním stěhováním, resp. přírůstek zahraniční migrace zde byl dostatečně velký, aby úbytek vnitřním stěhováním vykompenzoval. Celkové saldo migrace tak zůstalo až na Moravskoslezský kraj v kladných hodnotách.

Obr. 6.2a Saldo migrace na tisíc obyvatel kraje podle druhu stěhování, 2021



Pozn.: Kraje seřazeny podle hrubé míry salda migrace od nejvyšší po nejnižší.

Obr. 6.2b Saldo migrace na tisíc obyvatel kraje podle druhu stěhování, 2021



Pozn.: Velikost a popisky bublin odpovídají hodnotě celkového salda migrace na tisíc obyvatel.

Zahraníční migrace

Saldo zahraniční migrace bylo v uplynulém desetiletí, resp. v období let 2012–2021, téměř ve všech letech kladné ve všech krajích. Výjimečný byl v tomto směru pouze rok 2013, kdy bylo záporné na úrovni celé republiky a u čtyř krajů (Praha, Královéhradecký, Vysočina, Zlínský)⁵⁶, a rok 2020, kdy úbytek obyvatel zahraničním stěhováním zaznamenal jako jediný Moravskoslezský kraj⁵⁷. V roce 2021 skončila bilance zahraničního stěhování ve všech krajích v kladných číslech. Stejně jako v předchozích letech byla suverénně nejvyšší pro Prahu (17,9 tisíce) a druhá nejvyšší, oproti pražské hodnotě ale pouze 40procentní, pro Středočeský kraj (7,0 tisíce). Další v pořadí byla výše salda zahraničního stěhování pro kraj Jihomoravský (5,4 tisíce) a Plzeňský (3,6 tisíce). V přepočtu na tisíc obyvatel kraje však bylo pořadí krajů již od druhého místa jiné: po první Praze (14,2 ‰) měl druhý nejvyšší relativní přírůstek obyvatel zahraniční migrací kraj Plzeňský (6,3 ‰), třetí kraj Středočeský (5,1 ‰) a čtvrtý kraj Jihomoravský (4,6 ‰), v závěsu za ním pak na páté příčce kraj Liberecký (4,5 ‰). V ostatních devíti krajích se saldo zahraniční migrace na tisíc obyvatel kraje pohybovalo v rozmezí 1,1–3,6 ‰. Nejméně obyvatel získal zahraniční migrací Olomoucký kraj, a to nejen v přepočtu na tisíc obyvatel, ale také v absolutním počtu osob (714). Druhý nejnižší přírůstek obyvatel zahraniční migrací měl v roce 2021 v absolutním počtu osob kraj Karlovarský (820), z pohledu relativního přírůstku (na tisíc obyvatel) společně kraje Moravskoslezský a Královéhradecký (shodně 2,0 ‰).

Tab. 6.2 Saldo zahraniční migrace, 2012 a 2016–2021

| Kraj | Absolutně | | | | | | | Relativně (na 1 000 obyvatel) | | | | | | |
|-----------------|--------------|--------------|---------------|---------------|---------------|---------------|---------------|-------------------------------|------------|------------|------------|-------------|-------------|-------------|
| | 2012 | 2016 | 2017 | 2018 | 2019 | 2020 | 2021 | 2012 | 2016 | 2017 | 2018 | 2019 | 2020 | 2021 |
| Hl. město Praha | 5 156 | 7 971 | 10 689 | 12 534 | 14 827 | 11 472 | 17 938 | 4,1 | 6,3 | 8,3 | 9,6 | 11,3 | 8,6 | 14,2 |
| Středočeský | 850 | 2 388 | 3 421 | 5 677 | 6 003 | 5 119 | 7 006 | 0,7 | 1,8 | 2,5 | 4,2 | 4,4 | 3,7 | 5,1 |
| Jihočeský | 114 | 891 | 1 474 | 1 997 | 2 253 | 530 | 2 183 | 0,2 | 1,4 | 2,3 | 3,1 | 3,5 | 0,8 | 3,4 |
| Plzeňský | 627 | 1 622 | 1 904 | 3 401 | 4 617 | 1 774 | 3 640 | 1,1 | 2,8 | 3,3 | 5,8 | 7,9 | 3,0 | 6,3 |
| Karlovarský | 69 | 561 | 690 | 806 | 942 | 735 | 820 | 0,2 | 1,9 | 2,3 | 2,7 | 3,2 | 2,5 | 2,9 |
| Ústecký | 944 | 942 | 1 249 | 1 962 | 2 313 | 22 | 2 176 | 1,1 | 1,1 | 1,5 | 2,4 | 2,8 | 0,0 | 2,7 |
| Liberecký | 183 | 837 | 1 023 | 1 635 | 1 576 | 6 | 1 954 | 0,4 | 1,9 | 2,3 | 3,7 | 3,6 | 0,0 | 4,5 |
| Královéhradecký | 170 | 517 | 924 | 1 122 | 1 625 | 1 108 | 1 099 | 0,3 | 0,9 | 1,7 | 2,0 | 2,9 | 2,0 | 2,0 |
| Pardubický | 409 | 861 | 1 451 | 2 140 | 2 365 | 1 333 | 1 867 | 0,8 | 1,7 | 2,8 | 4,1 | 4,5 | 2,5 | 3,6 |
| Vysočina | 45 | 337 | 760 | 1 152 | 1 422 | 875 | 1 341 | 0,1 | 0,7 | 1,5 | 2,3 | 2,8 | 1,7 | 2,7 |
| Jihomoravský | 1 341 | 1 914 | 2 922 | 3 215 | 3 107 | 4 397 | 5 430 | 1,1 | 1,6 | 2,5 | 2,7 | 2,6 | 3,7 | 4,6 |
| Olomoucký | 104 | 285 | 530 | 712 | 885 | 613 | 714 | 0,2 | 0,4 | 0,8 | 1,1 | 1,4 | 1,0 | 1,1 |
| Zlínský | 52 | 277 | 527 | 948 | 1 054 | 278 | 1 451 | 0,1 | 0,5 | 0,9 | 1,6 | 1,8 | 0,5 | 2,5 |
| Moravskoslezský | 229 | 661 | 709 | 1 328 | 1 281 | -1 335 | 2 350 | 0,2 | 0,5 | 0,6 | 1,1 | 1,1 | -1,1 | 2,0 |
| ČR | 10 293 | 20 064 | 28 273 | 38 629 | 44 270 | 26 927 | 49 969 | 1,0 | 1,9 | 2,7 | 3,6 | 4,1 | 2,5 | 4,8 |

Pozn.: Barvou a tučně jsou označeny nejvyšší hodnoty v daném roce, pouze barvou nejnižší hodnoty v daném roce.

Poté, co se v roce 2020 ve všech krajích s výjimkou Jihomoravského meziročně snížilo saldo zahraniční migrace, se naopak mezi roky 2020 a 2021 zisky obyvatel zahraniční migrací ve všech krajích meziročně zvýšily⁵⁸. Porovnáme-li však salda zahraniční migrace z roku 2021 s předpandemickým rokem 2019, došlo k nárůstu salda pouze v šesti krajích (Praha, Středočeský, Liberecký, Jihomoravský, Zlínský, Moravskoslezský). V souladu s tím byla v těchto krajích i míra přírůstku zahraniční migrace v roce 2021 vůbec nejvyšší za posledních deset let. Ve zbývajících osmi krajích, kde byl přírůstek zahraniční migrací v roce 2021 nižší než v roce 2019, zůstalo lokální maximum právě na hodnotě roku 2019.

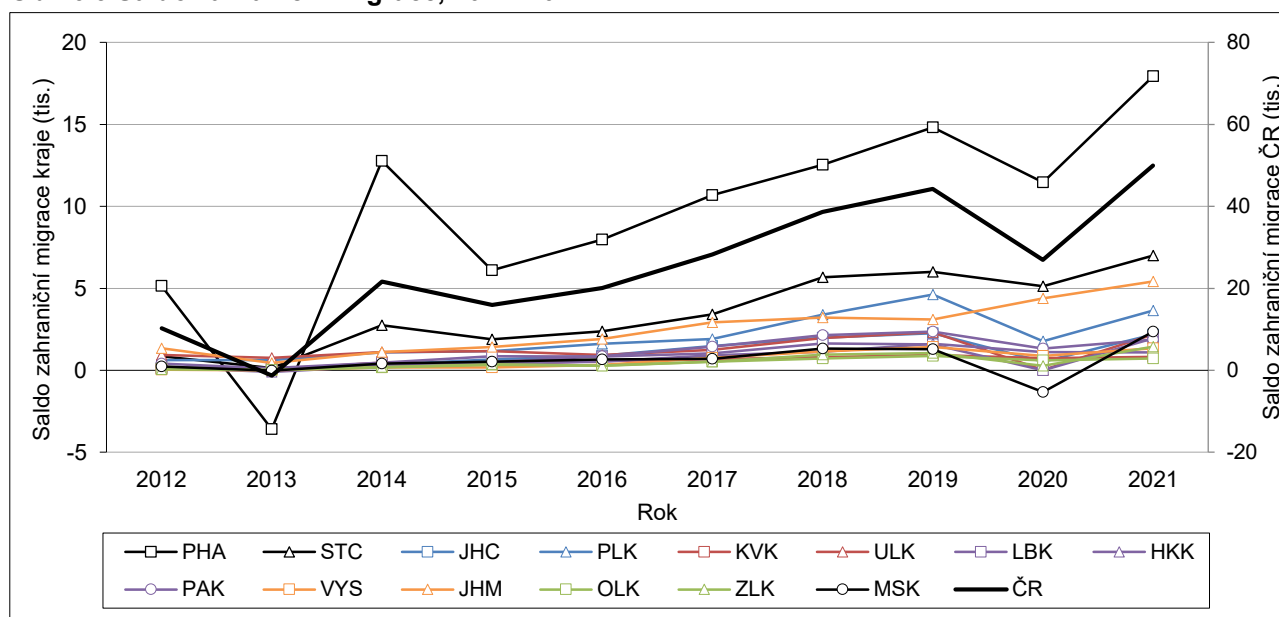
⁵⁶ Záporné saldo zahraničního stěhování pro ČR jako celek bylo primárně způsobeno zápornou bilancí zahraničního stěhování pro hlavní město Prahu (která částečně odrážela administrativní úkony v CIS). Úbytky obyvatel zahraniční migrací v krajích Královéhradecký, Vysočina a Zlínský byly nízké.

⁵⁷ Záporné saldo zahraniční migrace v roce 2020 odráželo zejména vysoký počet vystěhovaných osob, resp. osob s ukončeným pobytem v Moravskoslezském kraji a ČR vůbec. V pozadí částečně stála implementace novely zákona o pobytu cizinců.

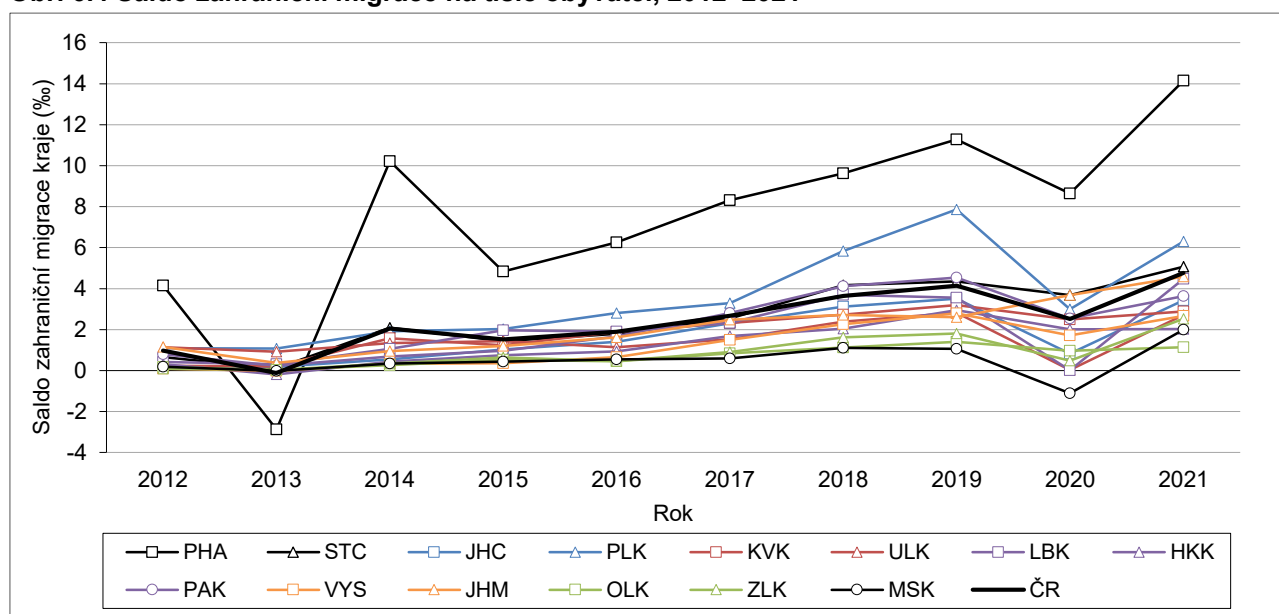
⁵⁸ Číselně hodnotit intenzitu meziroční změny není příliš relevantní vzhledem ke specifčnosti statistiky zahraniční migrace pro rok 2020, která byla ovlivněna novelizací zákona o pobytu cizinců, resp. vzhledem ke skutečnosti, že implementace novely probíhala v jednotlivých krajích různým tempem a s různou intenzitou.



Obr. 6.3 Saldo zahraniční migrace, 2012–2021



Obr. 6.4 Saldo zahraniční migrace na tisíc obyvatel, 2012–2021



Mezikrajská migrace v rámci Česka

Bilance vnitřního stěhování uvnitř republiky přes hranice krajů bývá, na rozdíl od salda zahraniční migrace, pro většinu krajů záporná. Zcela specifickou pozici si v této statistice drží Středočeský kraj, který pravidelně zaznamenává nemalé přírůstky obyvatel právě vnitřní migrací. V roce 2021 se do Středočeského kraje z jiných krajů republiky přestěhovalo o 8,8 tisíce osob více, než se naopak z něj do ostatních krajů vystěhovalo, v přepočtu na tisíc obyvatel šlo o přírůstek 6,4 ‰ (na úrovni 6–8 ‰ byl přítom v posledním desetiletí každoročně). Celkem měly v roce 2021 kladnou bilanci mezikrajského stěhování 4 kraje a stejně jako o rok dříve, šlo kromě Středočeského kraje o kraj Jihočeský, Plzeňský a Jihomoravský. Druhý nejvyšší přírůstek obyvatel vnitřní migrací měl z pohledu absolutních i relativních počtů kraj Plzeňský (588 osob; 1,2 ‰ v roce 2021). Stejně tomu tak bylo i v předešlých letech s výjimkou roku 2016, kdy ho na třetí místo odsunula Praha s výjimečně kladnou bilancí vnitřního stěhování. Také na druhé straně žebříčku v posledním desetiletí nedošlo k významné změně. Tradičně nejhlubší relativní ztráty svých obyvatel vnitřní migrací

zaznamenává kraj Karlovarský (-2,3 ‰ v roce 2021, absolutně -657 osob) a dále kraj Moravskoslezský (-2,1 ‰), který uzavírá statistiku z pohledu absolutního úbytku vnitřním stěhováním (-2 454 osob).

Tab. 6.3 Saldo vnitřní migrace, 2012 a 2016–2021

| Kraj | Absolutně | | | | | | | Relativně (na 1 000 obyvatel) | | | | | | |
|-----------------|---------------|---------------|---------------|---------------|---------------|---------------|---------------|-------------------------------|-------------|-------------|-------------|-------------|-------------|-------------|
| | 2012 | 2016 | 2017 | 2018 | 2019 | 2020 | 2021 | 2012 | 2016 | 2017 | 2018 | 2019 | 2020 | 2021 |
| Hl. město Praha | -1 805 | 2 300 | 191 | -1 458 | -1 937 | -1 757 | -2 642 | -1,5 | 1,8 | 0,1 | -1,1 | -1,5 | -1,3 | -2,1 |
| Středočeský | 9 945 | 7 684 | 8 317 | 9 771 | 8 441 | 8 602 | 8 827 | 7,7 | 5,8 | 6,2 | 7,2 | 6,1 | 6,2 | 6,4 |
| Jihočeský | 208 | -247 | -188 | -112 | -83 | 186 | 93 | 0,3 | -0,4 | -0,3 | -0,2 | -0,1 | 0,3 | 0,1 |
| Plzeňský | 586 | 585 | 459 | 649 | 939 | 558 | 688 | 1,0 | 1,0 | 0,8 | 1,1 | 1,6 | 0,9 | 1,2 |
| Karlovarský | -1 256 | -1 264 | -1 100 | -860 | -596 | -744 | -657 | -4,2 | -4,3 | -3,7 | -2,9 | -2,0 | -2,5 | -2,3 |
| Ústecký | -1 462 | -1 620 | -816 | -1 014 | -1 023 | -1 137 | -975 | -1,8 | -2,0 | -1,0 | -1,2 | -1,2 | -1,4 | -1,2 |
| Liberecký | -395 | -415 | -405 | -599 | -294 | -525 | -412 | -0,9 | -0,9 | -0,9 | -1,4 | -0,7 | -1,2 | -0,9 |
| Královéhradecký | -722 | -1 069 | -558 | -843 | -602 | -784 | -590 | -1,3 | -1,9 | -1,0 | -1,5 | -1,1 | -1,4 | -1,1 |
| Pardubický | -362 | -222 | -184 | -159 | -133 | -210 | -192 | -0,7 | -0,4 | -0,4 | -0,3 | -0,3 | -0,4 | -0,4 |
| Vysočina | -700 | -1 170 | -948 | -947 | -744 | -735 | -429 | -1,4 | -2,3 | -1,9 | -1,9 | -1,5 | -1,4 | -0,9 |
| Jihomoravský | 366 | 420 | 239 | 193 | 77 | 97 | 83 | 0,3 | 0,4 | 0,2 | 0,2 | 0,1 | 0,1 | 0,1 |
| Olomoucký | -735 | -1 046 | -923 | -1 145 | -807 | -564 | -547 | -1,2 | -1,6 | -1,5 | -1,8 | -1,3 | -0,9 | -0,9 |
| Zlínský | -789 | -924 | -864 | -823 | -903 | -754 | -793 | -1,3 | -1,6 | -1,5 | -1,4 | -1,5 | -1,3 | -1,4 |
| Moravskoslezský | -2 879 | -3 012 | -3 220 | -2 653 | -2 335 | -2 233 | -2 454 | -2,3 | -2,5 | -2,7 | -2,2 | -1,9 | -1,9 | -2,1 |
| ČR | 0 | 0 | 0 | 0 | 0 | 0 | 0 | x | x | x | x | x | x | x |

Pozn.: Barvou a tučně jsou označeny nejvyšší hodnoty v daném roce, pouze barvou nejnižší hodnoty v daném roce.

Stěhování mezi kraji je silně koncentrováno do prostoru kolem hlavního města. Až jednu čtvrtinu všech případů mezikrajského stěhování pokrývají změny bydliště z Prahy do Středočeského kraje či obráceně (25 414 z celkových 95 229, tj. 27 % v roce 2021, z toho 16 639 ve směru z Prahy do Středočeského kraje) a i další proudy v pořadí podle jejich objemu se dotýkají hlavního města. Třetí nejsilnější byl proud z Ústeckého kraje do Prahy (2 065), čtvrtý z Jihomoravského kraje do Prahy (1 718) a pátý z Moravskoslezského kraje do Prahy (1 548). Tomu byl objemově podobný i šestý nejsilnější, první „mimopražský“, tok z Ústeckého kraje do Středočeského (1 528). Mezi další silnější toky (čítající 1,3–1,5 tisíce osob) patřilo v roce 2021 stěhování z Prahy do Ústeckého kraje, z Jihočeského do Prahy a také ze Středočeského do Ústeckého kraje.

Tab. 6.4 Vnitřní stěhování podle kraje vystěhování a přistěhování, 2021

| Kraj vystěhování | Vystěhování celkem | Kraj přistěhování | | | | | | | | | | | | | |
|----------------------------|--------------------|-------------------|---------------|-------|-------|-----------|-------|-----------|-------|-------|-------|--------------|-------|------------|-------|
| | | PHA | STC | JHC | PLK | KVK | ULK | LBK | HKK | PAK | VYS | JHM | OLK | ZLK | MSK |
| Hl. město Praha | 25 273 | x | 16 639 | 1 286 | 778 | 429 | 1 450 | 841 | 711 | 508 | 572 | 745 | 365 | 360 | 589 |
| Středočeský | 16 010 | 8 775 | x | 829 | 841 | 323 | 1 358 | 863 | 794 | 554 | 498 | 402 | 258 | 136 | 379 |
| Jihočeský | 4 174 | 1 359 | 829 | x | 483 | 83 | 197 | 82 | 94 | 111 | 417 | 274 | 63 | 54 | 128 |
| Plzeňský | 3 285 | 976 | 636 | 413 | x | 428 | 254 | 81 | 86 | 63 | 66 | 100 | 66 | 41 | 75 |
| Karlovarský | 2 683 | 806 | 372 | 110 | 625 | x | 358 | 59 | 60 | 66 | 24 | 98 | 35 | 20 | 50 |
| Ústecký | 6 298 | 2 065 | 1 528 | 252 | 459 | 392 | x | 609 | 203 | 149 | 100 | 202 | 84 | 63 | 192 |
| Liberecký | 3 840 | 1 003 | 941 | 97 | 100 | 69 | 698 | x | 445 | 107 | 74 | 149 | 50 | 32 | 75 |
| Královéhradecký | 4 494 | 1 154 | 783 | 96 | 96 | 65 | 165 | 421 | x | 1 102 | 92 | 255 | 136 | 44 | 85 |
| Pardubický | 4 129 | 904 | 560 | 101 | 92 | 41 | 127 | 129 | 852 | x | 277 | 495 | 296 | 65 | 190 |
| Vysočina | 3 919 | 838 | 576 | 457 | 78 | 41 | 99 | 41 | 100 | 263 | x | 1 181 | 94 | 73 | 78 |
| Jihomoravský | 6 930 | 1 718 | 569 | 250 | 154 | 60 | 204 | 112 | 180 | 415 | 1 060 | x | 831 | 805 | 572 |
| Olomoucký | 4 381 | 783 | 366 | 97 | 71 | 26 | 111 | 54 | 127 | 311 | 107 | 940 | x | 580 | 808 |
| Zlínský | 3 695 | 702 | 344 | 68 | 59 | 23 | 82 | 34 | 68 | 85 | 76 | 1 113 | 598 | x | 443 |
| Moravskoslezský | 6 118 | 1 548 | 694 | 211 | 137 | 46 | 220 | 102 | 184 | 203 | 127 | 1 059 | 958 | 629 | x |
| Přistěhování celkem | | 22 631 | 24 837 | 4 267 | 3 973 | 2 026 | 5 323 | 3 428 | 3 904 | 3 937 | 3 490 | 7 013 | 3 834 | 2 902 | 3 664 |

Pozn.: Barvou a tučně označena nejvyšší hodnota v rámci vystěhovaných z daného kraje, pouze barvou nejnižší hodnota.



Nejméně časté pochopitelně obecně bývají změny bydliště mezi kraji geograficky vzdálenými a zároveň populačně malými. V roce 2021 bylo nejvýznamnější stěhování z kraje Karlovarského do Zlínského a do Kraje Vysočina a z kraje Zlínského a Olomouckého směrem do Karlovarského (v každém toku pouze 20–26 případů stěhování za rok, viz tab. 6.4).

Přestože Praha se všemi kraji kromě Středočeského migrační výměnou obyvatel získává, pouze třikrát v uplynulém desetiletí (v roce 2014, 2016 a 2017) zaznamenala celkově kladný přírůstek obyvatel vnitřním stěhování. Pozitivní saldo vnitřního stěhování s ostatními kraji (kromě Středočeského) totiž většinou nezvládá kompenzovat úbytek obyvatel způsobený stěhování se Středočeským krajem. Nejinak tomu bylo i v roce 2021, kdy bilance vnitřní migrace Prahy skončila se ztrátou (–2 642 osob), která byla dokonce z období let 2012–2021 nejhlubší. V případě ostatních krajů s celkově záporným saldem vnitřního stěhování bývá přitom primárním důvodem tohoto výsledku vzájemné stěhování s Prahou (tj. odliv obyvatel do Prahy).

Tab. 6.5 Saldo vnitřního stěhování mezi kraji, 2021

| Kraj | Saldo celkem | Saldo s krajem | | | | | | | | | | | | | |
|-----------------|--------------|----------------|------------|-----|------|----------|------------|-----------|------------|------|-----|------------|------|------|------------|
| | | PHA | STC | JHC | PLK | KVK | ULK | LBK | HKK | PAK | VYS | JHM | OLK | ZLK | MSK |
| Hl. město Praha | -2 642 | x | -7 864 | 73 | 198 | 377 | 615 | 162 | 443 | 396 | 266 | 973 | 418 | 342 | 959 |
| Středočeský | 8 827 | 7 864 | x | 0 | -205 | 49 | 170 | 78 | -11 | 6 | 78 | 167 | 108 | 208 | 315 |
| Jihočeský | 93 | -73 | 0 | x | -70 | 27 | 55 | 15 | 2 | -10 | 40 | -24 | 34 | 14 | 83 |
| Plzeňský | 688 | -198 | 205 | 70 | x | 197 | 205 | 19 | 10 | 29 | 12 | 54 | 5 | 18 | 62 |
| Karlovarský | -657 | -377 | -49 | -27 | -197 | x | 34 | 10 | 5 | -25 | 17 | -38 | -9 | 3 | -4 |
| Ústecký | -975 | -615 | -170 | -55 | -205 | -34 | x | 89 | -38 | -22 | -1 | 2 | 27 | 19 | 28 |
| Liberecký | -412 | -162 | -78 | -15 | -19 | -10 | -89 | x | -24 | 22 | -33 | -37 | 4 | 2 | 27 |
| Královéhradecký | -590 | -443 | 11 | -2 | -10 | -5 | 38 | 24 | x | -250 | 8 | -75 | -9 | 24 | 99 |
| Pardubický | -192 | -396 | -6 | 10 | -29 | 25 | 22 | -22 | 250 | x | -14 | -80 | 15 | 20 | 13 |
| Vysočina | -429 | -266 | -78 | -40 | -12 | -17 | 1 | 33 | -8 | 14 | x | -121 | 13 | 3 | 49 |
| Jihomoravský | 83 | -973 | -167 | 24 | -54 | 38 | -2 | 37 | 75 | 80 | 121 | x | 109 | 308 | 487 |
| Olomoucký | -547 | -418 | -108 | -34 | -5 | 9 | -27 | -4 | 9 | -15 | -13 | -109 | x | 18 | 150 |
| Zlínský | -793 | -342 | -208 | -14 | -18 | -3 | -19 | -2 | -24 | -20 | -3 | -308 | -18 | x | 186 |
| Moravskoslezský | -2 454 | -959 | -315 | -83 | -62 | 4 | -28 | -27 | -99 | -13 | -49 | -487 | -150 | -186 | x |

Pozn.: Barvou a tučně označena nejvyšší hodnota salda daného kraje (z pohledu řádku tabulky), pouze barvou nejnižší hodnota salda daného kraje.

Saldo migrace podle věku

Rozložení salda zahraničního stěhování do vybraných věkových skupin (tab. 6.6, obr. 6.6) ukazuje, že zisky obyvatel zahraniční migrací jsou (až na výjimky) kladné ve všech věkových skupinách. Nejvíce takto v obyvatelstvu přibývají osoby mladšího produktivního věku 15–44 let, resp. ve všech krajích v první řadě ti 25–34letí (v roce 2021 naplňovali v jednotlivých krajích 27–40 % salda zahraniční migrace; 35 % v saldu pro ČR). Bilance zahraničního stěhování 15–24letých a 35–44letých si byly v polovině krajů svou výší poměrně podobné, na úrovni republiky bylo v saldu osob 15–24letých téměř o pětinu více než 35–44letých (11,7 tisíce oproti 9,8 tisíce tj. 23 vs. 20 % salda). Nejvýrazněji převažovali lidé nejmladší skupiny produktivního věku 15–24 let nad 35–44letými v saldu zahraniční migrace pro kraj Olomoucký (29 vs. 16 %) a Královéhradecký (26 vs. 15 %) a také v Praze (26 vs. 18 %; možná souvislost s přílivem studentů na vysoké školy), naopak více osob 35–44letých než 15–24letých získalo migrací ze zahraničí obyvatelstvo Moravskoslezského kraje (24 vs. 17 %).

Podíl dětí mladších 15 let v saldu zahraniční migrace, který v roce 2021 v celorepublikovém úhrnu dosáhl 9,1 %, se na krajské úrovni pohyboval v rozmezí 5–16 %. Nejnižší váhu měly děti v saldu zahraniční migrace pro Jihomoravský a dále Zlínský kraj, naopak největší v saldu pro kraj Karlovarský a Ústecký. Z pohledu absolutního počtu však výrazně nejvíce dětí přibýlo zahraničním stěhování v Praze (1,7 tisíce) a dále ve Středočeském kraji (0,7 tisíce). Senioři ve věku 65 či více let se na ziscích zahraniční migrací podíleli jen

nepatrně (nejvýše ze 2 % v kraji Moravskoslezském, absolutně 158 osob tohoto věku v Praze), resp. v některých krajích vykázaly mírně záporné saldo stěhování (v roce 2021 v Plzeňském a Pardubickém kraji).

Tab. 6.6 Saldo migrace podle věku a podle pohlaví, 2021

| Kraj | Hlavní věkové skupiny | | | Skupiny produktivního věku | | | | Celkem | v tom | |
|---------------------------|-----------------------|--------|--------|----------------------------|--------|--------|--------|--------|--------|--------|
| | 0–14 | 15–64 | 65+ | 15–24 | 25–34 | 35–44 | 45–64 | | muži | ženy |
| Zahraniční migrace | | | | | | | | | | |
| Hl. město Praha | 1 657 | 16 123 | 158 | 4 644 | 6 607 | 3 152 | 1 720 | 17 938 | 10 159 | 7 779 |
| Středočeský | 658 | 6 293 | 55 | 1 527 | 2 509 | 1 539 | 718 | 7 006 | 4 357 | 2 649 |
| Jihočeský | 193 | 1 980 | 10 | 459 | 717 | 474 | 330 | 2 183 | 1 255 | 928 |
| Plzeňský | 363 | 3 291 | -14 | 775 | 1 116 | 761 | 639 | 3 640 | 2 129 | 1 511 |
| Karlovarský | 128 | 684 | 8 | 151 | 223 | 162 | 148 | 820 | 421 | 399 |
| Ústecký | 331 | 1 808 | 37 | 465 | 592 | 422 | 329 | 2 176 | 1 283 | 893 |
| Liberecký | 142 | 1 795 | 17 | 402 | 653 | 436 | 304 | 1 954 | 1 154 | 800 |
| Královéhradecký | 142 | 939 | 18 | 291 | 413 | 165 | 70 | 1 099 | 587 | 512 |
| Pardubický | 128 | 1 762 | -23 | 450 | 712 | 350 | 250 | 1 867 | 1 202 | 665 |
| Vysočina | 126 | 1 211 | 4 | 262 | 406 | 322 | 221 | 1 341 | 796 | 545 |
| Jihomoravský | 280 | 5 102 | 48 | 1 361 | 2 173 | 1 026 | 542 | 5 430 | 3 124 | 2 306 |
| Olomoucký | 74 | 632 | 8 | 204 | 246 | 114 | 68 | 714 | 407 | 307 |
| Zlínský | 86 | 1 354 | 11 | 298 | 444 | 349 | 263 | 1 451 | 938 | 513 |
| Moravskoslezský | 239 | 2 062 | 49 | 396 | 712 | 563 | 391 | 2 350 | 1 404 | 946 |
| ČR | 4 547 | 45 036 | 386 | 11 685 | 17 523 | 9 835 | 5 993 | 49 969 | 29 216 | 20 753 |
| Vnitřní migrace | | | | | | | | | | |
| Hl. město Praha | -3 077 | 1 560 | -1 125 | 1 340 | 2 652 | -1 110 | -1 322 | -2 642 | -781 | -1 861 |
| Středočeský | 2 992 | 5 014 | 821 | -247 | 2 106 | 1 946 | 1 209 | 8 827 | 3 931 | 4 896 |
| Jihočeský | 116 | -156 | 133 | -16 | -402 | 69 | 193 | 93 | -12 | 105 |
| Plzeňský | 222 | 343 | 123 | 9 | 59 | 70 | 205 | 688 | 365 | 323 |
| Karlovarský | -68 | -565 | -24 | -107 | -396 | -45 | -17 | -657 | -321 | -336 |
| Ústecký | 31 | -1 041 | 35 | -205 | -664 | -147 | -25 | -975 | -544 | -431 |
| Liberecký | 28 | -534 | 94 | -128 | -332 | 9 | -83 | -412 | -196 | -216 |
| Královéhradecký | -1 | -591 | 2 | -79 | -507 | -73 | 68 | -590 | -297 | -293 |
| Pardubický | 118 | -358 | 48 | -54 | -347 | -52 | 95 | -192 | -208 | 16 |
| Vysočina | 55 | -610 | 126 | -99 | -635 | -43 | 167 | -429 | -172 | -257 |
| Jihomoravský | -170 | 328 | -75 | -78 | 664 | -20 | -238 | 83 | 137 | -54 |
| Olomoucký | 82 | -575 | -54 | -103 | -356 | -116 | 0 | -547 | -278 | -269 |
| Zlínský | -5 | -850 | 62 | -91 | -675 | -88 | 4 | -793 | -395 | -398 |
| Moravskoslezský | -323 | -1 965 | -166 | -142 | -1 167 | -400 | -256 | -2 454 | -1 229 | -1 225 |
| ČR | 0 | 0 | 0 | 0 | 0 | 0 | 0 | 0 | 0 | 0 |
| Migrace celkem | | | | | | | | | | |
| Hl. město Praha | -1 420 | 17 683 | -967 | 5 984 | 9 259 | 2 042 | 398 | 15 296 | 9 378 | 5 918 |
| Středočeský | 3 650 | 11 307 | 876 | 1 280 | 4 615 | 3 485 | 1 927 | 15 833 | 8 288 | 7 545 |
| Jihočeský | 309 | 1 824 | 143 | 443 | 315 | 543 | 523 | 2 276 | 1 243 | 1 033 |
| Plzeňský | 585 | 3 634 | 109 | 784 | 1 175 | 831 | 844 | 4 328 | 2 494 | 1 834 |
| Karlovarský | 60 | 119 | -16 | 44 | -173 | 117 | 131 | 163 | 100 | 63 |
| Ústecký | 362 | 767 | 72 | 260 | -72 | 275 | 304 | 1 201 | 739 | 462 |
| Liberecký | 170 | 1 261 | 111 | 274 | 321 | 445 | 221 | 1 542 | 958 | 584 |
| Královéhradecký | 141 | 348 | 20 | 212 | -94 | 92 | 138 | 509 | 290 | 219 |
| Pardubický | 246 | 1 404 | 25 | 396 | 365 | 298 | 345 | 1 675 | 994 | 681 |
| Vysočina | 181 | 601 | 130 | 163 | -229 | 279 | 388 | 912 | 624 | 288 |
| Jihomoravský | 110 | 5 430 | -27 | 1 283 | 2 837 | 1 006 | 304 | 5 513 | 3 261 | 2 252 |
| Olomoucký | 156 | 57 | -46 | 101 | -110 | -2 | 68 | 167 | 129 | 38 |
| Zlínský | 81 | 504 | 73 | 207 | -231 | 261 | 267 | 658 | 543 | 115 |
| Moravskoslezský | -84 | 97 | -117 | 254 | -455 | 163 | 135 | -104 | 175 | -279 |
| ČR | 4 547 | 45 036 | 386 | 11 685 | 17 523 | 9 835 | 5 993 | 49 969 | 29 216 | 20 753 |

Pozn.: Podbarveny záporné hodnoty salda.

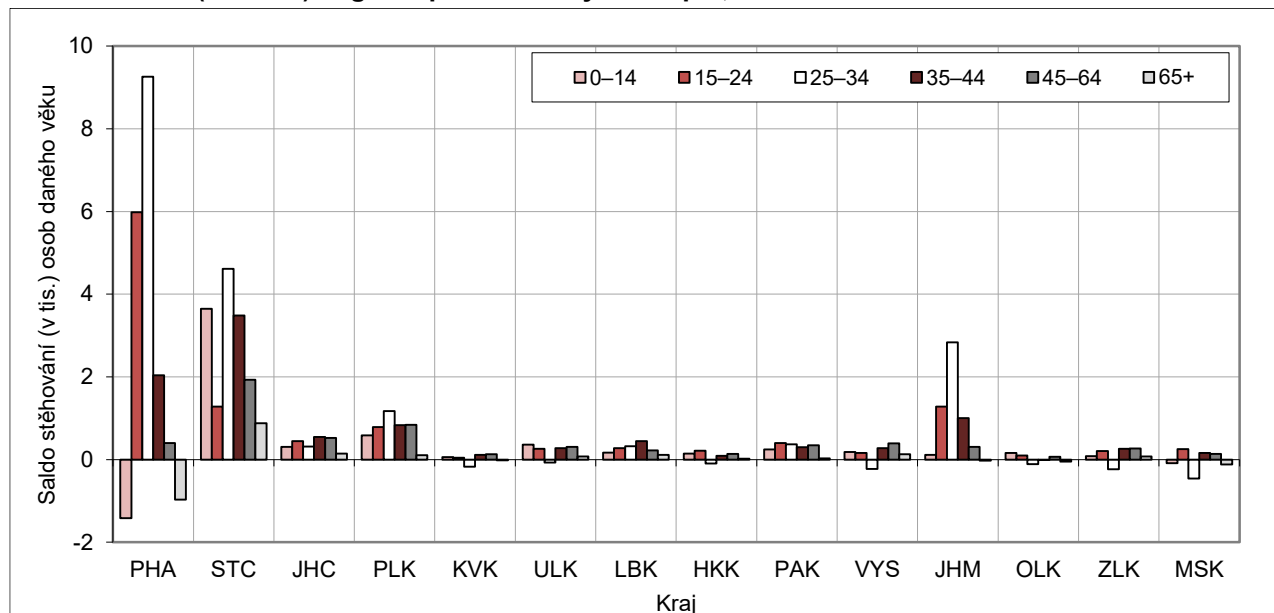


Také v rozložení salda vnitřní migrace podle věku (tab. 6.6) lze obvykle nalézt vrchol ve skupině 25–34 let, avšak ve většině krajů jde o nejhlubší záporná salda, tedy o úbytky obyvatel. Kladnou bilanci vnitřního stěhování obyvatel ve věku 25–34 let vykázaly v roce 2021 pouze kraje hlavní město Praha, Středočeský, Jihomoravský a mírně Plzeňský. Tyto čtyři kraje jako jediné měly kladné i saldo vnitřního stěhování pro celou skupinu obyvatel produktivního věku (15–64 let). Bilance vnitřního stěhování dětí do 15 let věku byla v roce 2021 kladná v osmi krajích (ve Středočeském a Plzeňském kraji připadla na děti jedna třetina celkového přírůstku obyvatel vnitřní migrací), ve čtyřech záporná (s největším úbytkem v Praze). Saldo vnitřního stěhování pro nejstarší hlavní věkovou skupinu 65+ bylo kladné v devíti krajích, v pěti naopak záporné (opět s největším úbytkem v Praze).

Porovnání salda dílčích věkových skupin v krajích s celkově kladným saldem vnitřního stěhování v roce 2021 jen potvrzuje, že věková struktura přírůstků obyvatel vnitřní migrace není napříč kraji shodná. Ve Středočeském kraji byly zisky obyvatel stěhování s jinými kraji zaznamenány téměř napříč celým věkovým spektrem, když pouze skupina 15–24 let byla v roce 2021 mírně úbytková⁵⁹, v Plzeňském kraji se na nárůstu obyvatel vnitřní migrací podílely všechny věkové skupiny, v Jihočeském kraji oproti tomu pouze děti a věkové skupiny nad 45 let a v Jihomoravském kraji představovaly jedinou přírůstkovou věkovou skupinu osoby 25–34leté. Podobně tomu bylo i v Praze, kde byly ve skupinách 25–34 a 15–24 let evidovány přírůstky, nicméně celkové saldo vnitřní migrace zůstalo záporné.

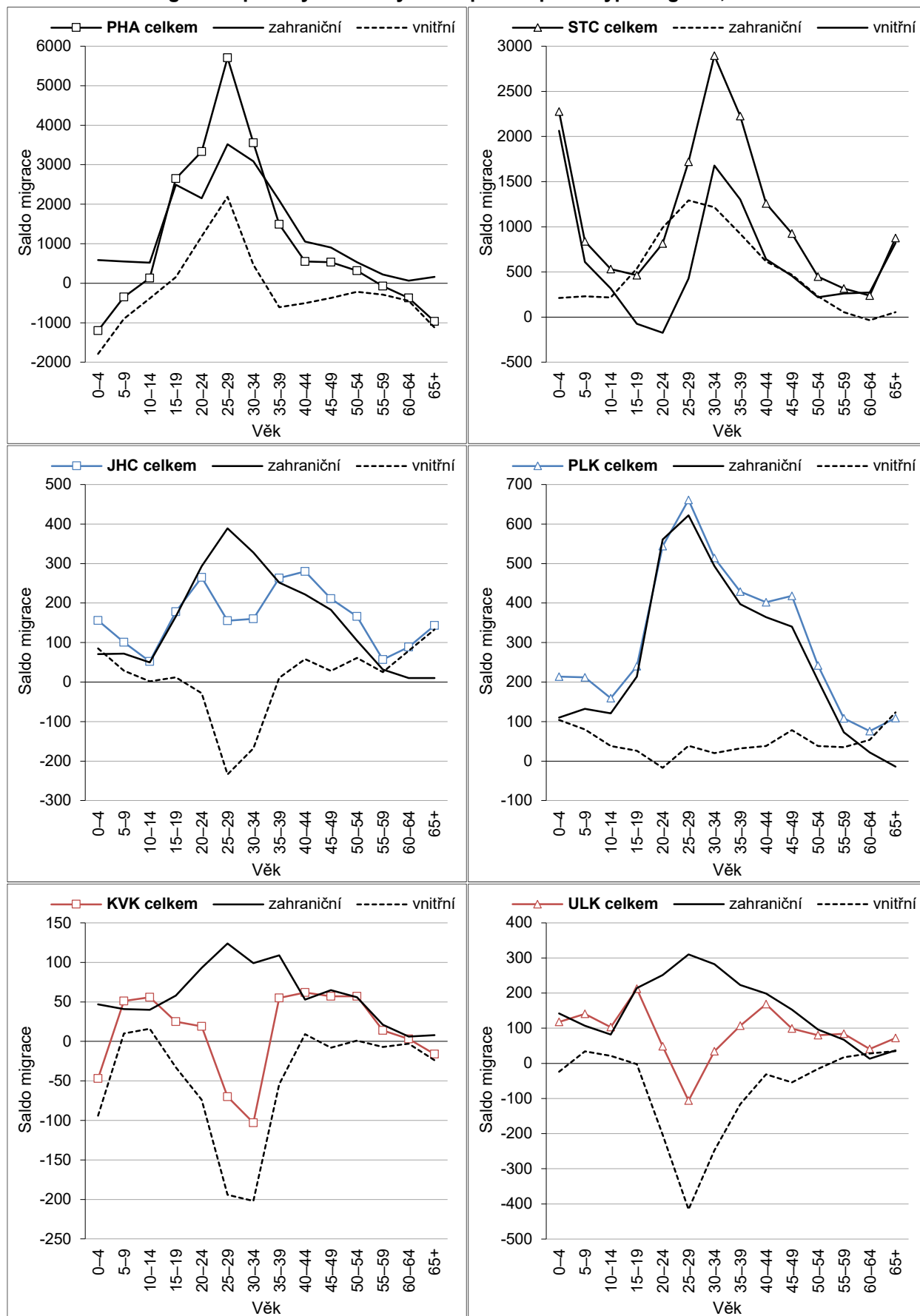
Ve věkovém složení celkové (vnitřní i zahraniční dohromady) migrace tak skupina 25–34letých často své vedoucí postavení ztrácí, neboť v mnohých krajích pozitivní saldo zahraničního stěhování kompenzuje ztráty způsobené vnitřním stěhováním obyvatel do jiných krajů republiky. V roce 2021 převažovaly populační zisky stěhování obyvatel ve věku 25–34 let nad zisky (resp. saldy) ostatních věkových skupin pouze v Praze, Středočeském, Plzeňském a Jihomoravském kraji. V jiných pěti krajích (v Karlovarském, Ústeckém, Královéhradeckém, Vysočina a Zlínském) byla naopak tato skupina jedinou se zápornou bilancí stěhování.

Obr. 6.5 Saldo (celkové) migrace podle věkových skupin, 2021

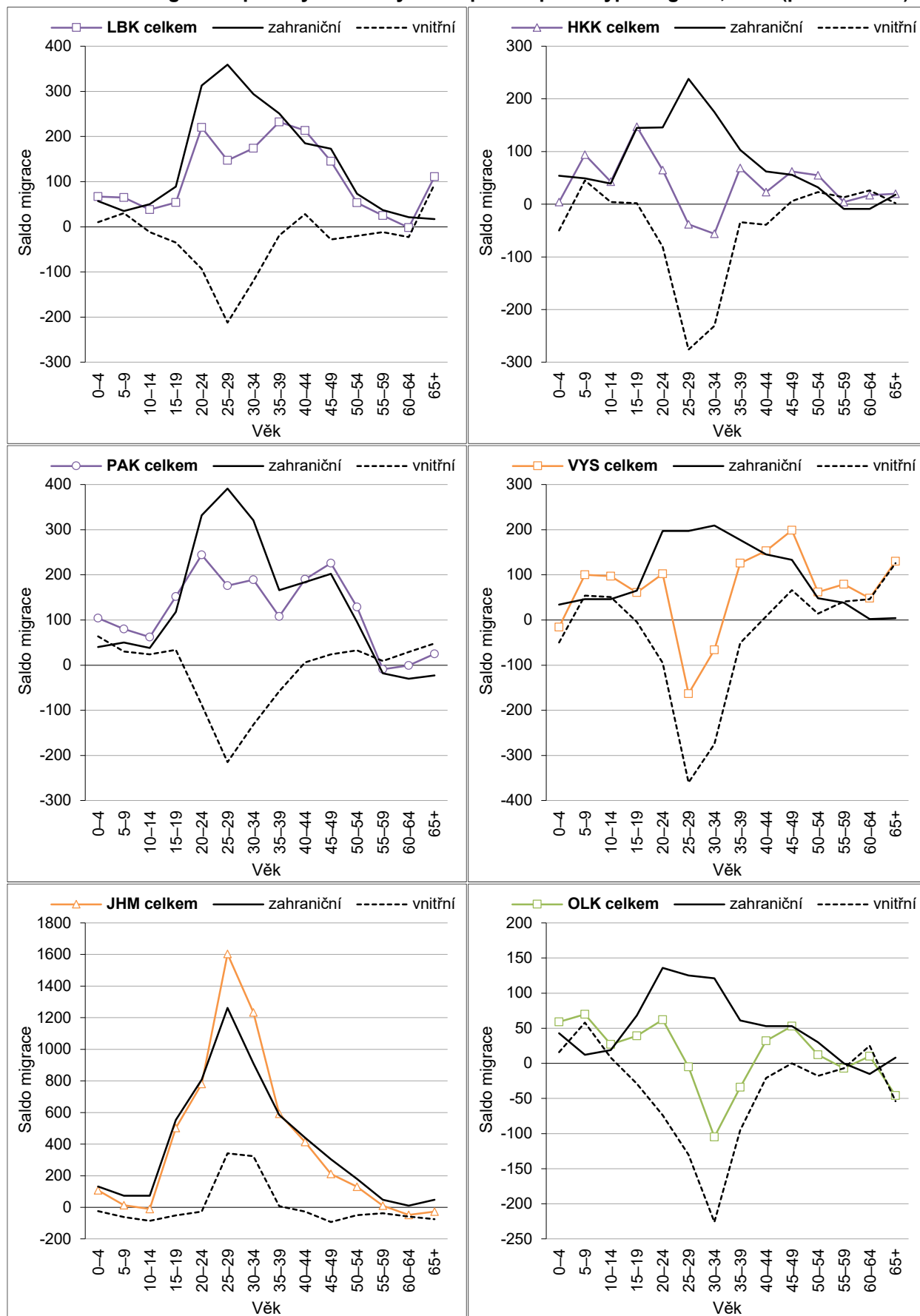


⁵⁹ Tato situace ale byla poměrně specifická; v roce 2020 bylo saldo vnitřního stěhování osob ve věku 15–24 let ve Středočeském kraji kladné (+82) a i v období let 2015–2019 průměrně činilo +180 osob ročně.

Obr. 6.6 Saldo migrace v pětiletých věkových skupinách podle typu migrace, 2021



Obr. 6.6 Saldo migrace v pětiletých věkových skupinách podle typu migrace, 2021 (pokračování)



Obr. 6.6 Saldo migrace v pětiletých věkových skupinách podle typu migrace, 2021 (pokračování)

