

2 Sňatečnost

I přes stále platná protiepidemická opatření v roce 2021 sňatků ve všech krajích ČR s výjimkou Jihočeského meziročně mírně přibylo. Jejich počty však všude zůstaly nižší, než jaké byly zaznamenány v letech 2016–2019. Úroveň sňatečnosti se v souladu s počtem evidovaných sňatků v krajích rovněž meziročně zvýšila, přitom nejvýrazněji v Praze, kde byla ale její úroveň v mezikrajském srovnání opět nejnižší; nejvyšší zůstala nadále sňatečnost ve Zlínském kraji a v Kraji Vysočina. Průměrný věk mužů při prvním sňatku se v roce 2021 pohyboval v krajích mezi 31 a 33 lety, u žen činil 29 či 30 let, nejvyšší byl v Praze a nejnižší v Kraji Vysočina. Celá čtvrtina manželství ženichů s bydlištěm v Praze se týkala snoubenců, z nichž alespoň jeden měl jiné než české státní občanství, oproti tomu v Kraji Vysočina bylo takových sňatků jen 7 %.

Od počátku 21. století, kdy současné kraje¹⁶ vznikly, docházelo ve všech k poklesu počtů sňatků. Historického minima bylo ve většině krajů dosaženo v roce 2013, pouze v Karlovarském, Jihomoravském a Olomouckém již o dva roky dříve a v kraji Libereckém až v roce 2014. V letech 2014–2019 měl úhrn sňatků převážně rostoucí trend¹⁷. Počet sňatků (v období od roku 2012) vrcholil¹⁸ ve dvou krajích (Libereckém a Zlínském) v roce 2017, v dalších šesti (Jihočeský, Plzeňský, Karlovarský, Ústecký, Pardubický, Vysočina) v roce 2018 a ve zbylých šesti (Praha, Středočeský, Královéhradecký, Jihomoravský, Olomoucký a Moravskoslezský) v roce 2019. V prvním roce nového desetiletí (2020) pak došlo vlivem protiepidemických opatření ve všech krajích k výraznému meziročnímu úbytku počtu sňatků, který byl největší v Karlovarském (o 23 %) a nejmenší ve Zlínském kraji (o 13 %).

Tab. 2.1 Sňatky podle kraje bydliště ženicha, 2012 a 2016–2021

Kraj	Absolutní počet sňatků							Podíl (%) protogamních sňatků			
	2012	2016	2017	2018	2019	2020	2021	2012	2016	2020	2021
Hl. město Praha	5 807	6 415	6 604	6 549	6 841	5 455	5 704	65,0	68,4	68,2	69,1
Středočeský	5 567	6 154	6 524	6 656	6 872	5 631	5 660	62,8	64,7	62,2	62,7
Jihočeský	2 756	3 175	3 145	3 407	3 284	2 792	2 656	65,6	67,0	64,8	64,7
Plzeňský	2 498	2 857	2 857	3 034	3 006	2 479	2 654	62,3	65,8	61,9	62,4
Karlovarský	1 297	1 504	1 551	1 631	1 593	1 232	1 313	54,0	58,0	57,1	56,0
Ústecký	3 341	3 723	3 901	4 299	4 207	3 508	3 616	57,1	59,4	56,9	56,5
Liberecký	1 929	2 126	2 289	2 265	2 288	1 906	1 949	63,3	63,6	61,0	59,9
Královéhradecký	2 337	2 565	2 669	2 791	2 797	2 228	2 272	67,4	66,4	64,5	64,3
Pardubický	2 205	2 472	2 450	2 648	2 552	2 184	2 309	69,4	70,3	68,2	67,5
Vysočina	2 208	2 445	2 554	2 689	2 666	2 154	2 262	73,6	74,6	72,1	70,5
Jihomoravský	4 973	5 837	6 040	6 156	6 164	5 272	5 348	70,6	71,6	69,7	70,0
Olomoucký	2 669	2 925	3 039	3 204	3 213	2 665	2 795	70,3	70,3	66,8	66,7
Zlínský	2 420	2 802	2 940	2 856	2 903	2 513	2 651	72,6	75,4	71,2	71,5
Moravskoslezský	5 199	5 768	6 004	6 285	6 484	5 396	5 589	64,4	67,0	65,5	64,3
ČR	45 206	50 768	52 567	54 470	54 870	45 415	46 778	65,7	67,5	65,4	65,2

Pozn.: Barvou a tučně jsou označeny nejvyšší hodnoty a pouze barvou nejnižší hodnoty v daném roce.

V roce 2021 se i přes pokračující vliv vládních opatření reagujících na výskyt onemocnění covid-19, která ovlivňovala podmínky uspořádání společenských akcí (včetně svateb), počet sňatků ve třinácti krajích

¹⁶ Sňatky jsou primárně regionálně tříděny podle kraje bydliště ženicha. Rozdíl mezi počtem sňatků dle trvalého bydliště ženicha a nevěsty bývá největší v Praze (v roce 2021 dle bydliště ženicha o 218 více než dle bydliště nevěsty), v ostatních krajích se pohybuje maximálně v řádku několika desítek.

¹⁷ Meziroční úbytek sňatků byl zaznamenán pouze v roce 2015 v jednom kraji, v letech 2014 a 2017 ve dvou krajích, v roce 2018 ve třech krajích a v roce 2019 v šesti krajích.

¹⁸ V případě kraje Středočeského, Plzeňského a Vysočiny bylo toto maximum dokonce vyšší než lokální maximum z roku 2007 (v tomto roce vzrostl počet sňatků ve všech krajích, a to poměrně výrazně, avšak jen dočasně, v pozadí stála atraktivní data v 7. měsíci roku 2007).



meziročně navýšil, přitom nejvíce v krajích Plzeňském (o 7,1 %), Karlovarském (o 6,6 %) a Pardubickém (o 5,7 %); mírný nárůst (o 0,5 %) ve Středočeském kraji však lze považovat spíše za stagnaci (v absolutním počtu rozdíl pouze 29 sňatků). Pouze v kraji Jihočeském počet sňatků v roce 2021 dále klesl (o 4,9 %). V porovnání s průměrem let 2015–2019 byl počet sňatků v roce 2021 nižší ve všech krajích ČR, nejvíce v Jihočeském (o 16,5 %), Královéhradeckém (o 14,5 %) a Karlovarském kraji (o 14,4 %), naopak nejméně ve Zlínském (o 6,6 %), Moravskoslezském (o 7,1 %) a Pardubickém kraji (o 7,7 %).

U pořadí krajů podle počtů sňatků nedošlo v roce 2021 k nijak výraznější změně. První pozici si vzala po čtyřech letech zpět Praha (od začátku desetiletí až do roku 2017 na prvním místě, poté od roku 2018 byla nahrazena druhým Středočeským krajem, nyní 5 704 sňatků mužů z Prahy a 5 660 mužů ze Středočeského kraje) a poslední pozici zaujímal jako každoročně nejméně lidnatý Karlovarský kraj (po celé předchozí desetiletí nejnižší úhrn sňatků, 1 313 v roce 2021).

Sňatky podle pořadí

Zhruba dvě třetiny sňatků obyvatel České republiky uzavírají dva svobodní snoubenci – podíl těchto tzv. protogamních sňatků se od počátku desetiletí do roku 2015 na republikové úrovni mírně zvýšil z 64 na 68 %, poté měl naopak klesající tendenci a v roce 2021 činil 65,2 % (tab. 2.1). Regionální diferenciace tohoto ukazatele zůstává v průběhu času neměnná, přičemž jako kraje s nejvyšším podílem protogamních sňatků se dlouhodobě drží v popředí Zlínský kraj (71,5 % v roce 2021) a Kraj Vysočina (70,5 %), naopak na zadních příčkách s nejnižšími podíly kraje Karlovarský (56,0 %) a Ústecký (56,5 %).

Zastoupení svobodných mužů, resp. žen, na úhrnném počtu ženichů, resp. nevěst, které odpovídá podílu sňatků prvního pořadí, je cca o 10 p. b. vyšší než zastoupení sňatků protogamních. V celorepublikovém pohledu se dlouhodobě pohybuje u mužů i žen kolem 75 %, v krajích v minimech na úrovni 65–70 %, v maximech nad hladinou 80 % (tab. 2.2). Nejvyšší podíl svobodných ženichů dlouhodobě vykazuje Zlínský kraj a Kraj Vysočina, v roce 2021 k nim v těchto krajích patřilo 80,6 % resp. 79,0 % ženichů, to znamená, že do manželství vyššího pořadí zde vstupovala pouze jedna pětina ženichů. U nevěst byl nejvyšší podíl svobodných podruhé v řadě v Praze (80,1 % v roce 2021), v předešlých letech byla jejich váha nejvyšší v kraji Zlínském či Vysočina. Naopak nejnižší podíl svobodných snoubenců byl v roce 2021, stejně jako v předchozích letech, u obou pohlaví shodně v Karlovarském (68,2 % svobodných ženichů resp. 66,6 % nevěst) a v Ústeckém kraji (68,4 % svobodných ženichů, resp. 67,1 % nevěst).

Tab. 2.2 Podíl prvních sňatků (%) podle pohlaví, 2012 a 2016–2021

Kraj	Muži							Ženy						
	2012	2016	2017	2018	2019	2020	2021	2012	2016	2017	2018	2019	2020	2021
Hl. město Praha	73,4	75,9	77,5	76,8	76,6	76,2	77,0	77,4	79,6	80,0	80,4	79,1	79,4	80,1
Středočeský	73,1	74,0	73,0	74,1	73,2	72,1	72,2	73,4	74,6	74,6	74,3	74,6	72,3	72,9
Jihočeský	75,0	76,2	75,8	76,1	75,5	74,2	73,9	75,8	76,0	76,2	76,1	74,6	73,9	73,5
Plzeňský	72,0	75,0	75,9	74,9	76,4	72,8	73,4	72,7	75,9	75,1	74,4	73,7	72,0	71,4
Karlovarský	66,2	68,9	70,4	70,0	70,2	68,4	68,2	66,8	69,3	71,2	70,8	67,4	69,6	66,6
Ústecký	68,6	69,4	69,5	68,3	69,3	67,0	68,4	68,8	69,8	71,0	68,2	69,7	67,5	67,1
Liberecký	73,4	73,0	71,7	71,5	71,1	70,9	70,8	73,1	73,0	71,9	73,0	71,5	70,6	71,2
Královéhradecký	75,9	75,3	74,5	75,4	75,0	73,4	74,0	76,4	74,7	74,6	76,1	75,0	73,8	73,3
Pardubický	78,2	78,6	79,0	77,3	78,0	76,0	76,3	77,3	77,9	79,3	77,1	78,5	76,1	76,1
Vysočina	81,4	81,5	81,7	80,6	80,9	80,2	79,0	81,4	81,9	80,3	79,6	80,6	79,1	77,9
Jihomoravský	78,4	79,4	79,7	78,8	78,8	77,7	78,3	79,5	80,0	80,2	79,5	79,0	78,3	78,0
Olomoucký	77,5	77,4	78,7	78,0	77,8	75,7	76,0	78,5	78,6	78,8	77,9	78,4	75,5	75,0
Zlínský	80,6	82,7	80,8	82,6	82,5	79,9	80,6	80,7	82,3	80,9	82,3	82,2	78,9	79,0
Moravskoslezský	73,8	75,2	76,1	75,8	75,5	74,7	73,6	73,6	76,6	75,3	75,5	74,8	74,4	73,1
ČR	74,8	76,0	76,2	75,9	75,8	74,5	74,7	75,6	76,8	76,7	76,4	76,0	74,8	74,5

Pozn.: Barvou a tučně označeny nejvyšší hodnoty a pouze barvou nejnižší hodnoty v daném roce.

Sezónnost

Rozložení sňatků do kalendářních měsíců je dlouhodobě nerovnoměrné, přičemž se sezónnost mezi jednotlivými kraji příliš neliší. V roce 2021 se nejvíce sňatků uskutečnilo v 13 krajích v červenci nebo v srpnu (resp. v Karlovarském kraji v obou zmíněných měsících stejně), v Praze připadlo maximum sice na září, ale rozdíl se srpnem byl minimální (jen o 4 sňatky). Obdobně tomu bylo v případě měsíců s nejnižším počtem nově uzavřených manželství: ve 12 krajích šlo o leden, pouze v Olomouckém kraji o prosinec a v Pardubickém kraji o březen, nicméně v obou případech jejich rozdíl proti lednovému počtu byl pouze jeden sňatek. Po specifickém roce 2020, kdy se nejméně sňatků konalo v březnu a dubnu¹⁹, se tak minima vrátila do prvního měsíce roku.

Tab. 2.3 Sňatky podle měsíce konání, 2021

Kraj	Měsíc uzavření manželství												Sňatků celkem
	I	II	III	IV	V	VI	VII	VIII	IX	X	XI	XII	
Hl. město Praha	116	145	151	282	339	912	950	966	970	453	248	172	5 704
Středočeský	89	157	119	281	298	979	1 064	1 037	900	395	235	106	5 660
Jihočeský	44	79	51	131	132	449	501	474	435	198	99	63	2 656
Plzeňský	40	67	52	105	131	446	510	494	449	197	98	65	2 654
Karlovarský	24	39	38	63	93	197	239	239	192	103	47	39	1 313
Ústecký	61	65	88	148	192	589	691	685	542	294	158	103	3 616
Liberecký	32	44	51	92	126	285	348	405	301	139	88	38	1 949
Královéhradecký	40	48	44	91	121	329	440	482	377	152	100	48	2 272
Pardubický	38	52	37	102	131	367	444	466	389	158	74	51	2 309
Vysočina	20	52	31	96	125	362	450	473	372	165	71	45	2 262
Jihomoravský	78	113	117	230	336	952	891	978	942	420	173	118	5 348
Olomoucký	39	73	56	118	183	465	488	541	462	243	89	38	2 795
Zlínský	37	55	65	139	184	415	466	453	446	258	76	57	2 651
Moravskoslezský	100	149	128	242	406	838	1 011	971	872	520	200	152	5 589
ČR	758	1 138	1 028	2 120	2 797	7 585	8 493	8 664	7 649	3 695	1 756	1 095	46 778

Pozn.: Barvou a tučně označeny nejvyšší hodnoty a pouze barvou nejnižší hodnoty v daném kraji/v ČR.

Počty sňatků v jednotlivých měsících však i v roce 2021 nadále ovlivňovala vládní opatření proti šíření onemocnění covid-19. Nejprísnější ustanovení platila opět v období března a dubna, když od 1. 3. do 11. 4. bylo možné svatební obřad uskutečnit jen v rámci okresu, ve kterém měl jeden ze snoubenců trvalé bydliště²⁰, maximálně možný počet svatebčanů však byl regulován po celý rok²¹. Počet nově uzavřených manželství v březnu a dubnu 2021 tak zůstal ve srovnání s průměrem let 2017–2019 stále nízký, celorepublikový počet pouze 60%, v jednotlivých krajích pak na úrovni 51–72 % předcovidového tříletého průměru. Slabší co do počtu sňatků (v celorepublikovém úhrnu 71 resp. 75 % průměru let 2017–2019) byly ve většině krajů i měsíce květen a červen. Naopak nadprůměrně bohatý na sňatky byl v roce 2021 ve všech krajích měsíc říjen (o 1–25 %) a ve většině krajů i červenec (v 11 krajích o 1–28 %), k čemuž mohlo přispět i to, že v obou měsících bylo tohoto roku pět sobot.

Sezónnost sňatků v rámci kalendářního roku je možné měřit pomocí měsíčních indexů, které udávají poměr mezi počtem sňatků v daném měsíci k průměrnému měsíci roku (v daném kraji) po přepočtu na stejný počet dnů. Nejvyšší měsíční index zaznamenalo v roce 2021 šest krajů v červenci (2,1–2,3krát více sňatků než v průměrném měsíci), pět krajů v srpnu (2,2–2,5), Karlovarský kraj měl shodný index (2,15) v obou těchto měsících, Jihomoravský kraj pak v červnu (index 2,2) a Praha v září (2,1). V souladu s absolutními počty

¹⁹ V těchto měsících platila nejprísnější protiepidemická opatření, např. od 16. 3. do 20. 4. 2020 úplný zákaz hromadných akcí včetně svateb s výjimkou těch, které se mohly konat pouze v případě ohrožení života snoubence.

²⁰ To samé platilo pro svatebčany – účast byla možná, jen pokud se obřad konal v okrese jejich bydliště.

²¹ Přesné hodnoty stanoveného maximálně možného počtu svatebčanů závisely na místě konání (vnitřní či venkovní prostor) a na testování/očkování/ochranné lhůtě osob.



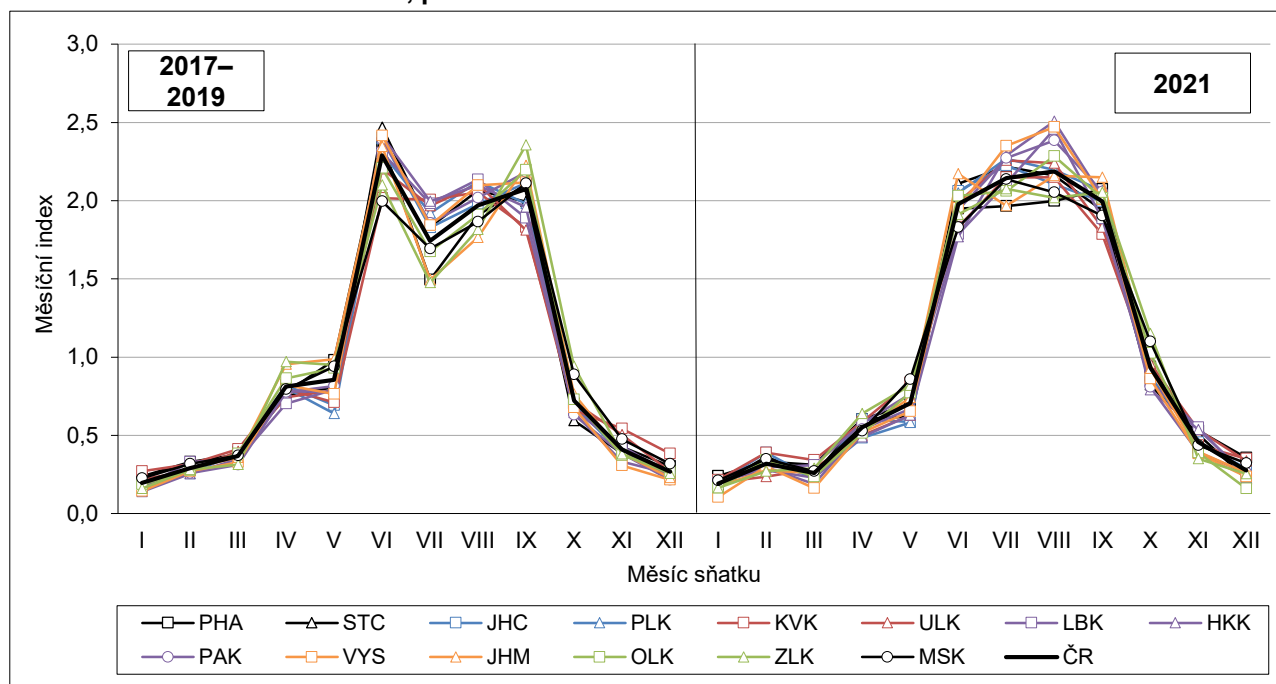
byly oproti průměru let 2017–2019 v krajích výrazně vyšší červencové a říjnové měsíční indexy a naopak poměrně nízké indexy červnové (i když stále vysoce nad hodnotou 1,0). Mimo tradičně na sňatky nejvíce silné měsíce v období od června do září se do skupiny nadprůměrných měsíců (tj. s indexem větším než 1,0) v roce 2021 zařadil v Olomouckém, Zlínském a Moravskoslezském kraji ještě říjen, ostatní kalendářní měsíce byly ve všech krajích podprůměrné, když leden–březen a prosinec až pod úroveň 40 % průměrného měsíce. Nejvíce nerovnoměrné rozložení počtu sňatků do kalendářních měsíců bylo v roce 2021, stejně jako v období 2012–2020, v Kraji Vysočina (v roce 2021 měsíční index v rozpětí 0,10 až 2,47; variační koeficient 77,0 %) a v Pardubickém kraji (0,19–2,38; var. koef. 71,8 %), naopak nejrovnoměrnější v Praze (0,24–2,07; var. koef. 53,1 %) a v Moravskoslezském kraji (0,21–2,14; var. koef. 54,3 %).

Tab. 2.4 Sezónnost sňatečnosti, 2021

Kraj	Měsíční index*												variační koef. (%)
	I	II	III	IV	V	VI	VII	VIII	IX	X	XI	XII	
Hl. město Praha	0,24	0,33	0,31	0,60	0,70	1,95	1,97	2,00	2,07	0,94	0,53	0,36	53,1
Středočeský	0,19	0,36	0,25	0,61	0,62	2,11	2,22	2,16	1,94	0,82	0,51	0,22	64,7
Jihočeský	0,20	0,39	0,23	0,60	0,59	2,06	2,23	2,11	2,00	0,88	0,45	0,28	63,5
Plzeňský	0,18	0,33	0,23	0,48	0,58	2,05	2,27	2,20	2,06	0,88	0,45	0,29	68,8
Karlovarský	0,22	0,39	0,34	0,59	0,84	1,83	2,15	2,15	1,78	0,93	0,44	0,35	52,6
Ústecký	0,20	0,24	0,29	0,50	0,63	1,99	2,26	2,24	1,83	0,96	0,53	0,34	63,1
Liberecký	0,19	0,30	0,31	0,58	0,76	1,79	2,11	2,46	1,89	0,84	0,55	0,23	61,9
Královéhradecký	0,21	0,28	0,23	0,49	0,63	1,77	2,29	2,51	2,03	0,79	0,54	0,25	71,2
Pardubický	0,19	0,29	0,19	0,54	0,67	1,94	2,27	2,38	2,06	0,81	0,39	0,26	71,8
Vysočina	0,10	0,30	0,16	0,52	0,65	1,95	2,35	2,47	2,01	0,86	0,38	0,24	77,0
Jihomoravský	0,17	0,28	0,26	0,52	0,74	2,17	1,97	2,16	2,15	0,93	0,39	0,26	66,2
Olomoucký	0,16	0,34	0,24	0,52	0,77	2,03	2,06	2,29	2,02	1,03	0,39	0,16	66,3
Zlínský	0,16	0,27	0,29	0,64	0,82	1,91	2,08	2,02	2,05	1,15	0,35	0,25	58,6
Moravskoslezský	0,21	0,35	0,27	0,53	0,86	1,83	2,14	2,05	1,90	1,10	0,44	0,32	54,3
ČR	0,19	0,32	0,26	0,55	0,71	1,98	2,14	2,19	2,00	0,93	0,46	0,28	62,0

* Měsíční index vypovídá o poměru měsíčního počtu sňatků a průměrného měsíčního počtu daného roku v daném kraji. Jedná se o očištěný index (po přepočtu na stejný počet dnů v měsíci).

Pozn.: Barvou a tučně označeny nejvyšší hodnoty a pouze barvou nejnižší hodnoty měsíčního indexu v daném kraji/v ČR.

Obr. 2.1 Sezónnost sňatečnosti, průměr let 2017–2019 a rok 2021


Úroveň sňatečnosti

Hodnocení intenzity sňatečnosti je na regionální úrovni obtížné. Z důvodu neexistence bilancí obyvatel podle rodinného stavu pro nižší územní celky nelze vypočítat tzv. čisté míry sňatečnosti (počet sňatků na tisíc obyvatel svobodných, rozvedených a ovdovělých) ani tabulky sňatečnosti svobodných, které jsou standardně základem analýzy sňatečnosti svobodných na republikové úrovni. Stejně tak nejsou k dispozici dostatečně vypovídající data pro výpočet sňatečnosti rozvedených²². Intenzitu sňatečnosti v jednotlivých krajích je tak možno popsat pouze ukazateli vycházejícími z redukováných měr, které poměří počty sňatků osob daného věku k celkovému počtu osob stejného věku bez ohledu na jejich rodinný stav (tedy včetně již vdaných a ženatých, kteří reálně do dalšího manželství vstoupit nemohou, čímž je hodnota ukazatele ze své podstaty redukována). V této publikaci byla pro posouzení intenzity sňatečnosti v kraji zvolena úhrnná redukována sňatečnost ve věku 16–49 let (počet sňatků k celkovému počtu osob v daném věkovém intervalu, viz tab. 2.5) a úhrnná redukována sňatečnost svobodných ve věku 16–49 let (počet prvních sňatků k celkovému počtu osob v daném věkovém intervalu, viz obr. 2.4 a 2.5). Nicméně vzhledem k různé skladbě obyvatel krajů podle rodinného stavu a věku je nutné k uvedeným údajům přistupovat tak, že vzájemné srovnání hodnot ukazatele v jednotlivých krajích může být tímto ovlivněno.

V souladu s ročním úhrnem sňatků v roce 2012 a 2013 ještě úhrnná redukována sňatečnost mužů a žen ve věku 16–49 let ve všech krajích klesala, v dalších letech 2014–2019 však měla obecně rostoucí trend (s vrcholem v roce 2018 či 2019), načež rok 2020 s sebou přinesl naopak její výrazné meziroční snížení (v celorepublikovém pohledu téměř o jednu pětinu). V roce 2021 se úhrnná redukována sňatečnost opět zvýšila, nicméně pouze mírně (pro celou ČR u mužů i žen o 8 %), takže zůstala pod úrovní předcovidových let. V regionálním pohledu se vymykal meziroční vývoj v kraji Jihočeském, kde v roce 2021 úhrnná redukována sňatečnost dále klesla (u mužů o 3 %, u žen o 1 %).

Tab. 2.5 Úhrnná redukována sňatečnost* ve věku 16–49 let podle pohlaví, 2012–2021

Kraj	Muži							Ženy						
	2012	2016	2017	2018	2019	2020	2021	2012	2016	2017	2018	2019	2020	2021
Hl. město Praha	0,49	0,56	0,58	0,56	0,58	0,46	0,52	0,56	0,61	0,62	0,63	0,64	0,52	0,62
Středočeský	0,52	0,59	0,62	0,63	0,65	0,52	0,54	0,59	0,67	0,71	0,73	0,76	0,61	0,63
Jihočeský	0,54	0,64	0,64	0,70	0,66	0,57	0,55	0,61	0,72	0,72	0,80	0,77	0,66	0,65
Píseňský	0,52	0,62	0,62	0,65	0,65	0,52	0,58	0,60	0,74	0,75	0,77	0,77	0,63	0,70
Karlovarský	0,50	0,61	0,63	0,68	0,65	0,51	0,57	0,57	0,71	0,74	0,80	0,78	0,61	0,68
Ústecký	0,47	0,53	0,57	0,63	0,62	0,51	0,55	0,55	0,63	0,68	0,75	0,74	0,61	0,66
Liberecký	0,53	0,60	0,63	0,64	0,63	0,54	0,56	0,60	0,70	0,75	0,75	0,74	0,65	0,68
Královéhradecký	0,54	0,60	0,63	0,67	0,67	0,53	0,57	0,61	0,70	0,73	0,79	0,78	0,65	0,67
Pardubický	0,53	0,62	0,61	0,66	0,63	0,54	0,59	0,61	0,70	0,73	0,80	0,77	0,63	0,71
Vysočina	0,55	0,63	0,67	0,71	0,71	0,57	0,62	0,63	0,73	0,77	0,84	0,84	0,68	0,73
Jihomoravský	0,51	0,61	0,64	0,66	0,66	0,56	0,59	0,58	0,70	0,73	0,75	0,76	0,66	0,70
Olomoucký	0,52	0,58	0,63	0,66	0,67	0,55	0,60	0,58	0,67	0,73	0,75	0,79	0,64	0,70
Zlínský	0,52	0,63	0,66	0,65	0,68	0,58	0,65	0,59	0,73	0,78	0,77	0,80	0,69	0,77
Moravskoslezský	0,52	0,59	0,62	0,65	0,68	0,57	0,61	0,58	0,69	0,72	0,76	0,81	0,67	0,73
ČR	0,51	0,60	0,62	0,65	0,65	0,53	0,57	0,59	0,68	0,72	0,75	0,76	0,63	0,68

* Součet redukováných měr sňatečnosti (počet sňatků k celkovému počtu osob) pro věky 16–49 let.

Pozn.: Barvou a tučně označeny nejvyšší hodnoty a pouze barvou nejnižší hodnoty v daném roce.

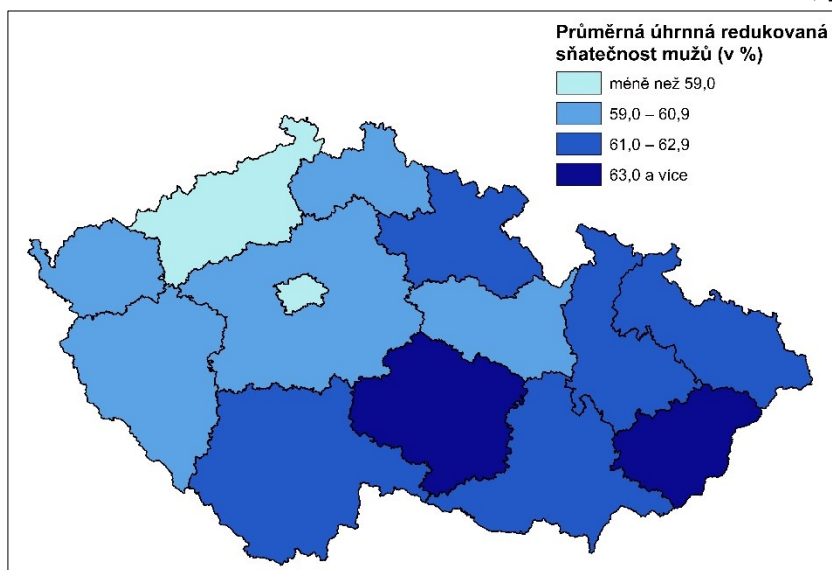
Oproti průměru let 2017–2019 byla úroveň redukováné sňatečnosti skoro ve všech krajích v roce 2021 nižší, pouze ve Zlínském kraji u mužů i u žen a v Praze u žen spíše průměrná. Při zachování redukováných měr sňatečnosti z roku 2021 by uzavřelo ve věku 16–49 let sňatek v jednotlivých krajích 52–65 mužů ze sta,

²² Výpočet intenzity sňatečnosti rozvedených je založen na třídění počtu sňatků rozvedených podle doby od rozvodu a počtu rozvodů před daným počtem let. V případě regionálního třídění však není k dispozici informace o kraji bydliště v době rozvodu předchozího manželství a díky možné změně adresy pobytu muže/ženy během manželství tak nelze zajistit ani zhodnotit vypovídající schopnost takto vypočteného ukazatele na úrovni krajů.

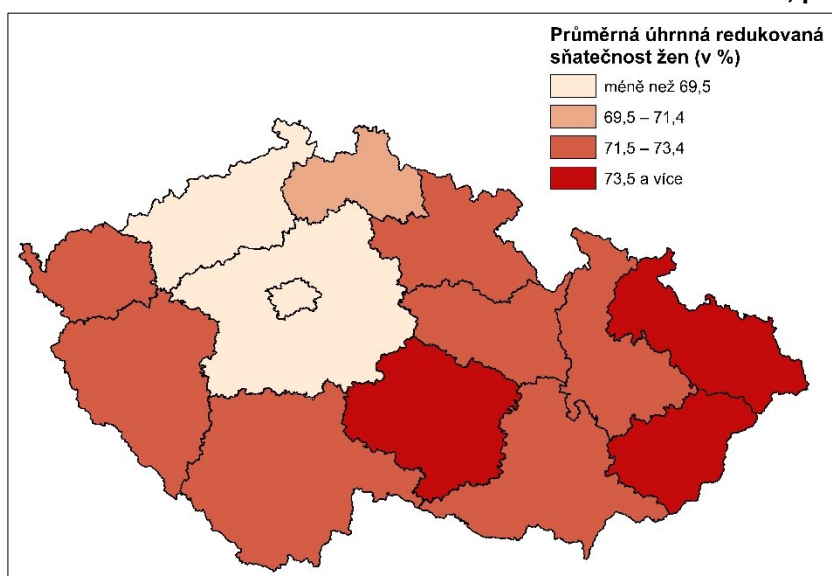


resp. 62–77 žen ze sta. Uvedená minima příslušela u obou pohlaví Praze, stejně jako v předchozích minimálně třech letech, maxima po druhé v řadě stanovil kraj Zlínský. Mezi kraje s nižší intenzitou sňatečnosti se dlouhodobě řadí rovněž kraj Ústecký a u žen kraj Středočeský, naopak mezi kraje s nejvyšší úrovní redukované sňatečnosti Kraj Vysočina a v posledních třech letech i Moravskoslezský kraj.

Obr. 2.2 Úhrnná redukovaná sňatečnost mužů ve věku 16–49 let, průměr let 2017–2021



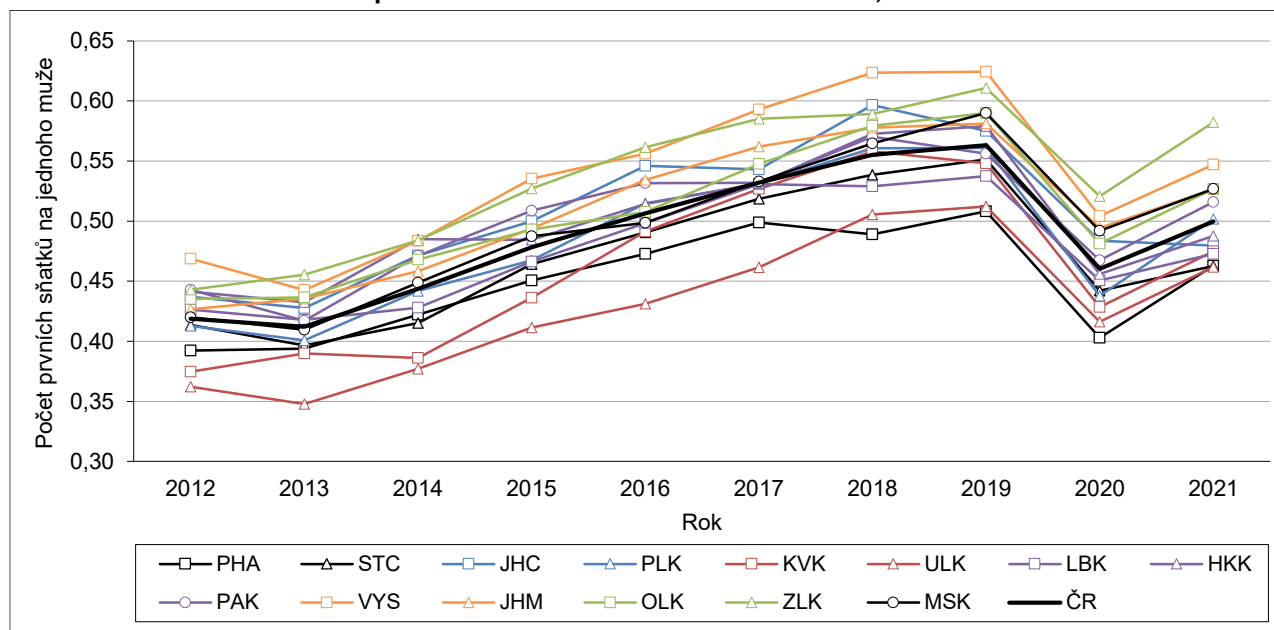
Obr. 2.3 Úhrnná redukovaná sňatečnost žen ve věku 16–49 let, průměr let 2017–2021



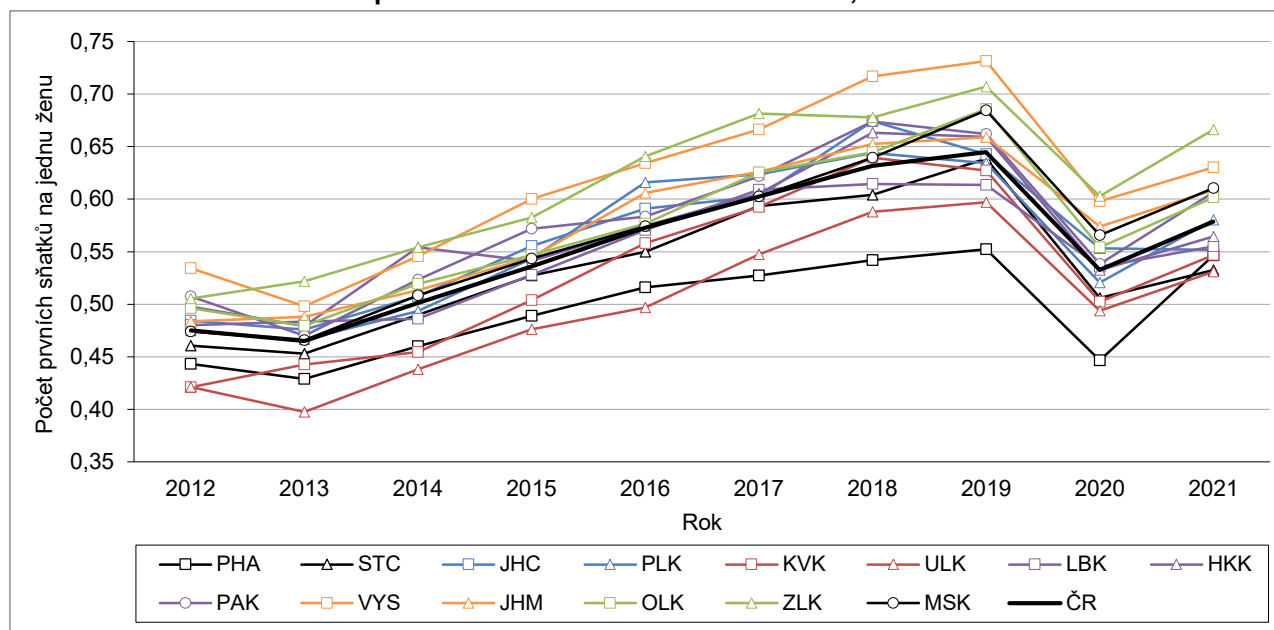
Redukovaná míra sňatečnosti svobodných (počet prvních sňatků na tisíc mužů/žen ve věku 16 až 49 let) měla ve sledovaném období 2012–2021 podobný vývoj (obr. 2.4 a 2.5): nejprve dosáhla ve všech krajích svého lokálního minima a přibližně od roku 2014 meziročně rostla až do roku 2020, kdy se její úroveň výrazně, o 14–22 %, snížila. Následujícího roku (2021) se redukovaná prvosňatečnost naopak skoro ve všech krajích o 4–13 % u obou pohlaví navýšila (nejméně ve Středočeském a Libereckém kraji), přitom ještě více u mužů v Praze a v Plzeňském kraji (o 15 %) a u žen v Praze (o 22 %). Oproti tomu, v Jihočeském kraji meziročně u mužů o 1 % klesla a u žen stagnovala. Svou celorepublikovou úroveň (50 % u mužů a 58 % u žen) se v roce 2021 redukovaná sňatečnost svobodných přiblížila zpět k roku 2016 a v krajích se pohybovala u mužů v rozmezí 46–58 % resp. 53–67 % u žen, přičemž nejnižší byla u obou pohlaví v Ústeckém kraji a nejvyšší ve Zlínském kraji. V roce 2021 nadále platilo rozložení z posledních let, kdy vykazovaly v rámci ČR podprůměrnou intenzitu redukované prvosňatečnosti u obou pohlaví kraje Praha,

Středočeský a Ústecký kraj, naopak nadprůměrnou moravské kraje – Jihomoravský, Olomoucký, Zlínský – a Kraj Vysočina.

Obr. 2.4 Úhrnná redukovaná prvosňatečnost mužů ve věku 16–49 let, 2012–2021



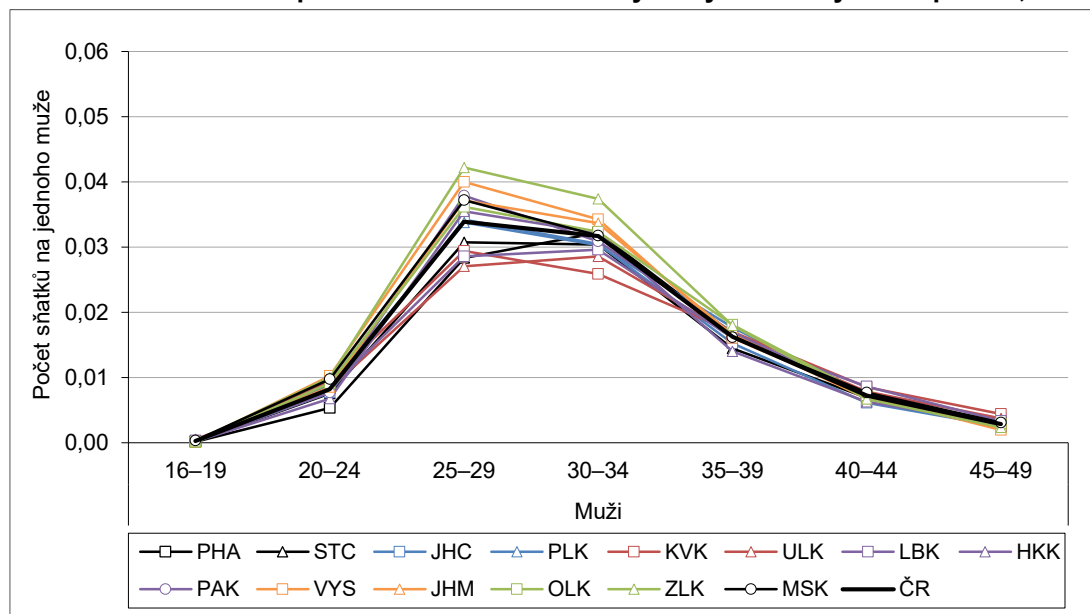
Obr. 2.5 Úhrnná redukovaná prvosňatečnost žen ve věku 16–49 let, 2012–2021



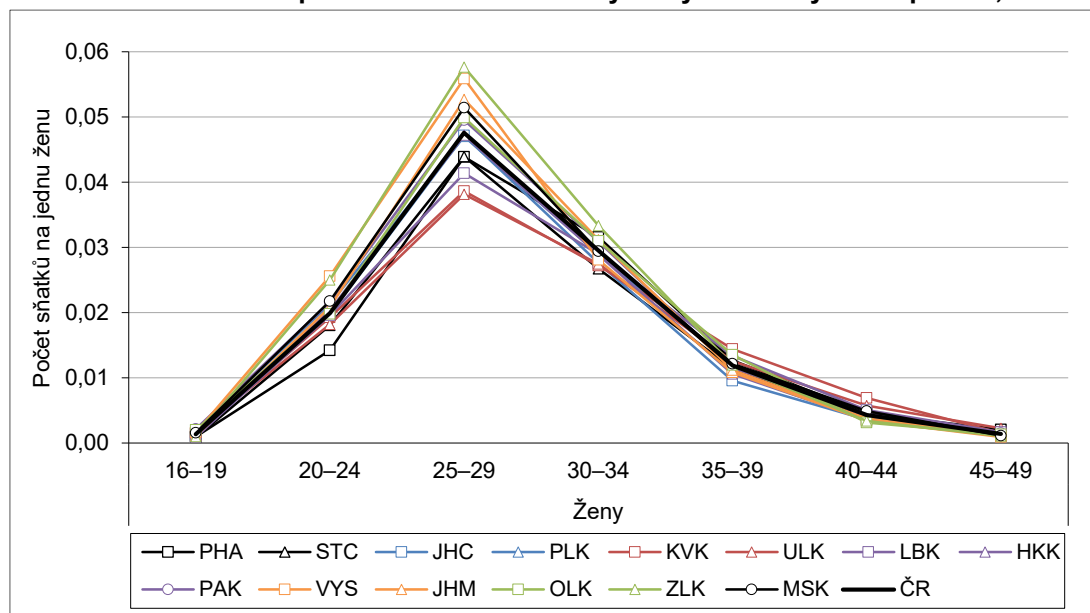
Počet sňatků svobodných na tisíc mužů/žen bývá nejvyšší ve věkové skupině 25–29 let, pouze u mužů v některých krajích připadá maximum až na věkovou skupinu 30–34 let – v roce 2021 tomu tak bylo v Praze, v Ústeckém a Libereckém kraji (obr. 2.6). Ve věkových skupinách 16–19, 20–24, 25–29 i (pouze s drobnými výjimkami) 30–34 let přitom redukovaná prvosňatečnost žen pravidelně převyšuje její úroveň u mužů, ve starších věcích od skupiny 35–39 let je tomu naopak, což souvisí s častějším vstupem mužů do manželství v pozdějším věku.



Obr. 2.6a Redukovaná prvosňatečnost mužů ve vybraných věkových skupinách, 2021



Obr. 2.6b Redukovaná prvosňatečnost žen ve vybraných věkových skupinách, 2021



Průměrný věk ženichů/nevěst při prvním sňatku vycházející z redukovaných měř²³ zaznamenal v průběhu let 2012–2021 své postupné navýšení, kdy vzrostl v porovnání dvou krajních let sledovaného období celorepublikově u mužů o 1,1 let a u žen o 1,5 let, v mezikrajském srovnání nejvíce o 1,7 let u mužů resp. o 2,0 let u žen v Libereckém kraji, naopak nejméně u ženichů o 0,6 let a u nevěst o 0,9 let v Praze. Dlouhodobě je přitom průměrný věk svobodných snoubenců u obou pohlaví nejvyšší právě v Praze (32,6 let u mužů a 30,4 let u žen v roce 2021), dále se ke krajům s vyšším průměrným věkem při prvním sňatku řadí kraje Ústecký a Karlovarský, v posledních letech i kraj Liberecký. Nejnížší průměrný věk svobodných snoubenců pak tradičně připadá na Kraj Vysočina (31,4 let u mužů resp. 28,9 let u žen), nejbližší mu je dále hodnota ve Zlínském kraji (31,5 let u mužů resp. 29,2 let u žen).

²³ V roce 2021 v úhrnu u obou pohlaví o 0,6 let nižší než průměrný věk vycházející z čistých měř prvosňatečnosti.

Tab. 2.6 Průměrný věk při 1. sňatku* podle pohlaví, 2012 a 2016–2021

Kraj	Muži							Ženy						
	2012	2016	2017	2018	2019	2020	2021	2012	2016	2017	2018	2019	2020	2021
Hl. město Praha	32,0	32,2	32,1	32,3	32,3	32,4	32,6	29,5	30,1	30,0	30,2	30,4	30,4	30,4
Středočeský	30,7	31,1	31,3	31,4	31,5	31,8	31,9	28,0	28,7	28,9	29,0	29,1	29,5	29,7
Jihočeský	30,7	31,1	31,3	31,3	31,6	31,8	31,8	28,1	28,6	28,9	28,9	29,1	29,3	29,4
Plzeňský	30,7	31,2	31,2	31,2	31,6	31,9	32,0	28,0	28,6	28,7	28,7	29,0	29,4	29,5
Karlovarský	31,6	31,7	31,4	31,8	32,2	32,2	32,4	28,7	29,3	29,1	29,4	29,7	29,8	30,3
Ústecký	31,2	31,7	31,6	32,1	31,8	32,2	32,5	28,3	29,2	29,2	29,6	29,6	30,0	30,3
Liberecký	30,7	31,2	31,4	31,8	31,7	31,9	32,4	28,0	28,8	28,8	29,5	29,2	29,7	30,0
Královéhradecký	30,3	31,1	31,3	31,4	31,4	31,8	31,8	27,9	28,8	28,8	28,8	29,1	29,4	29,4
Pardubický	30,3	30,8	31,1	31,0	31,1	31,4	31,7	27,8	28,4	28,6	28,6	28,8	29,2	29,5
Vysočina	30,3	30,6	30,7	30,7	30,8	31,2	31,4	27,6	28,3	28,3	28,3	28,5	28,6	28,9
Jihomoravský	30,8	31,2	31,3	31,3	31,5	31,7	31,8	28,1	28,7	28,9	28,9	29,1	29,4	29,4
Olomoucký	30,6	31,2	31,4	31,4	31,5	31,8	32,0	28,0	28,9	28,9	28,9	29,0	29,5	29,6
Zlínský	30,6	31,0	31,2	31,4	31,2	31,6	31,5	27,8	28,6	28,7	28,8	28,9	29,0	29,2
Moravskoslezský	30,5	31,0	31,2	31,3	31,4	31,8	31,8	28,0	28,6	28,9	29,0	29,1	29,4	29,5
ČR	30,8	31,2	31,4	31,5	31,5	31,8	32,0	28,2	28,9	29,0	29,1	29,2	29,5	29,7

* Vycházející z redukovaných měr prvosenátnosti pro věky 16–49 let.

Pozn.: Barvou a tučně označeny nejvyšší hodnoty a pouze barvou nejnižší hodnoty v daném roce.

Sňatky s cizinci

Celorepublikově bylo v roce 2021 sňatků obyvatel Česka alespoň s jedním cizincem mezi snoubenci 12,1 %, historicky nejvyšší podíl. Největší zastoupení měly v rámci posledního desetiletí sňatky s cizincem/cizinci tohoto roku i v polovině krajů²⁴.

Tab. 2.7 Sňatky s alespoň jedním cizincem mezi snoubenci, 2012 a 2016–2021

Kraj	Počet sňatků s alespoň jedním cizincem							Podíl (%) na všech sňatcích v kraji						
	2012	2016	2017	2018	2019	2020	2021	2012	2016	2017	2018	2019	2020	2021
Hl. město Praha	994	1 267	1 274	1 269	1 501	1 084	1 432	17,1	19,8	19,3	19,4	21,9	19,9	25,1
Středočeský	514	593	620	679	806	533	709	9,2	9,6	9,5	10,2	11,7	9,5	12,5
Jihočeský	174	205	207	260	280	181	241	6,3	6,5	6,6	7,6	8,5	6,5	9,1
Plzeňský	252	268	247	285	349	250	344	10,1	9,4	8,6	9,4	11,6	10,1	13,0
Karlovarský	157	181	173	180	193	145	181	12,1	12,0	11,2	11,0	12,1	11,8	13,8
Ústecký	253	329	314	331	346	263	347	7,6	8,8	8,0	7,7	8,2	7,5	9,6
Liberecký	179	196	190	208	218	176	237	9,3	9,2	8,3	9,2	9,5	9,2	12,2
Královéhradecký	180	195	184	189	231	159	177	7,7	7,6	6,9	6,8	8,3	7,1	7,8
Pardubický	135	177	173	199	200	161	205	6,1	7,2	7,1	7,5	7,8	7,4	8,9
Vysočina	129	128	161	168	183	118	151	5,8	5,2	6,3	6,2	6,9	5,5	6,7
Jihomoravský	488	658	599	631	714	511	688	9,8	11,3	9,9	10,3	11,6	9,7	12,9
Olomoucký	224	218	216	219	253	167	212	8,4	7,5	7,1	6,8	7,9	6,3	7,6
Zlínský	204	253	239	243	272	183	252	8,4	9,0	8,1	8,5	9,4	7,3	9,5
Moravskoslezský	400	485	496	510	613	406	477	7,7	8,4	8,3	8,1	9,5	7,5	8,5
ČR	4283	5 153	5 093	5 371	6 159	4 337	5 653	9,5	10,2	9,7	9,9	11,2	9,5	12,1

Pozn.: Barvou a tučně označeny nejvyšší hodnoty a pouze barvou nejnižší hodnoty v daném roce.

Stejně jako v letech předchozích byl největší podíl uzavřených manželství, ve kterých měl alespoň jeden ze snoubenců cizí (jinou než českou) státní příslušnost, zaznamenán v Praze (25,1 % v roce 2021; 21,1 % v průměru let 2017–2021), s odstupem pak v Karlovarském kraji (13,8 % v roce 2021; 12,0 % v pětiletém

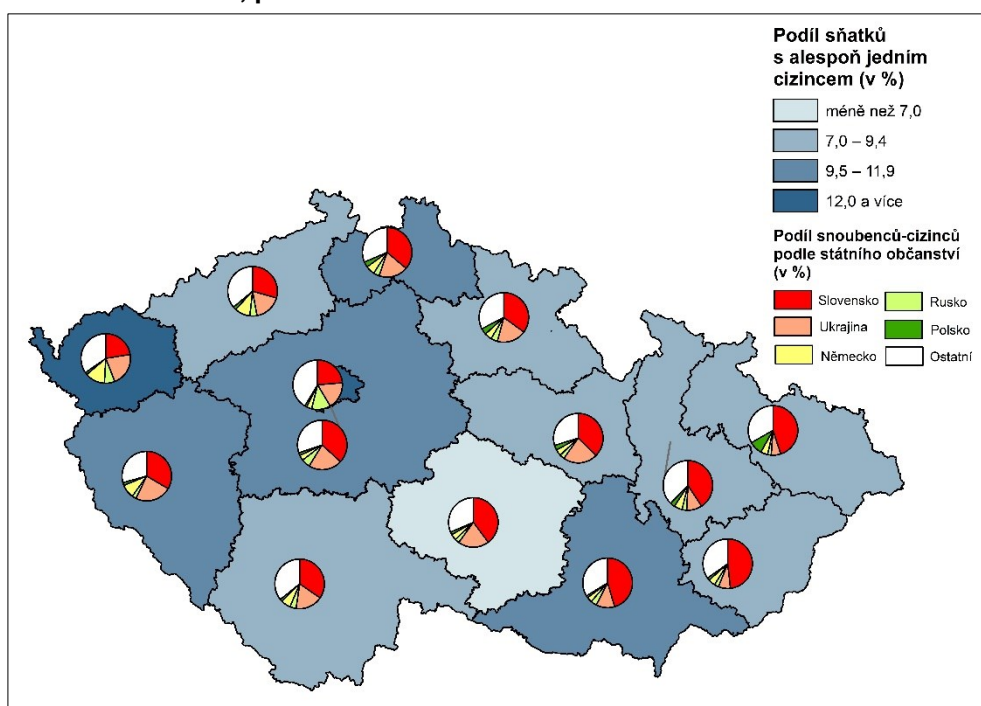
²⁴ V Praze, Středočeském, Jihočeském, Plzeňském, Libereckém, Pardubickém a Jihomoravském kraji. V dalších šesti krajích (Karlovarský, Ústecký, Královéhradecký, Olomoucký, Zlínský, Moravskoslezský) byla jejich váha nejvyšší v roce 2014, v Kraji Vysočina v roce 2015.



průměru), a naopak nejnižší v Kraji Vysočina (6,7 % v roce 2021; 6,3 % v pětiletém průměru). V ostatních krajích se podíl těchto sňatků v roce 2021 pohyboval mezi 8–13 %, v průměru let 2017–2021 v rozmezí 7–11 %.

V osmi krajích ČR si ženich s českým státním občanstvím nejčastěji bral v roce 2021 za manželku Slovenku, jako druhou nejčastěji Ukrajinu nebo v případě Moravskoslezského kraje Polku. Zbýlých šest krajů (Karlovarský, Liberecký, Královéhradecký, Pardubický, Vysočina a Olomoucký kraj) mělo opačné pořadí – čteněji v nich byly mezi nevěstami českých ženichů Ukrajinky než Slovenky. Nevěsty s českým státním občanstvím pojal ve všech krajích v roce 2021 nejčastěji za manžela-cizince Slováka, na druhém místě Němce, pouze v případě Moravskoslezského kraje šlo o Poláka.

Obr. 2.7 Podíl sňatků s alespoň jedním cizincem (v %) a struktura snoubenců-cizinců podle státního občanství, průměr let 2017–2021



Úhrnný pohled na všechny snoubence-cizince během posledního pětiletého období let 2017–2021 pak ukazuje, že největší zastoupení v krajích mezi snoubenci-cizinci mají obecně občané ze Slovenska, nicméně jejich konkrétní váha se na úrovni krajů pohybovala poměrně v širokém rozpětí od 22 % v Karlovarském kraji po 48 % v kraji Zlínském. Obecně druhou nejčtenější skupinu snoubenců-cizinců tvořili Ukrajinci s podílem od 8 % ve Zlínském kraji po 24 % v kraji Pardubickém. Jedinou výjimku představovala struktura snoubenců-cizinců v Moravskoslezském kraji, kde druhé místo obsadili občané Polska (9 %). Třetí místo (s 4–13% podílem) pak patřilo ve většině krajů občanům Německa, v Praze, Středočeském a Jihomoravském kraji občanům Ruska (s 12%, 6% a 4% podílem) a v Moravskoslezském kraji (s 6% podílem) občanům Ukrajiny.