

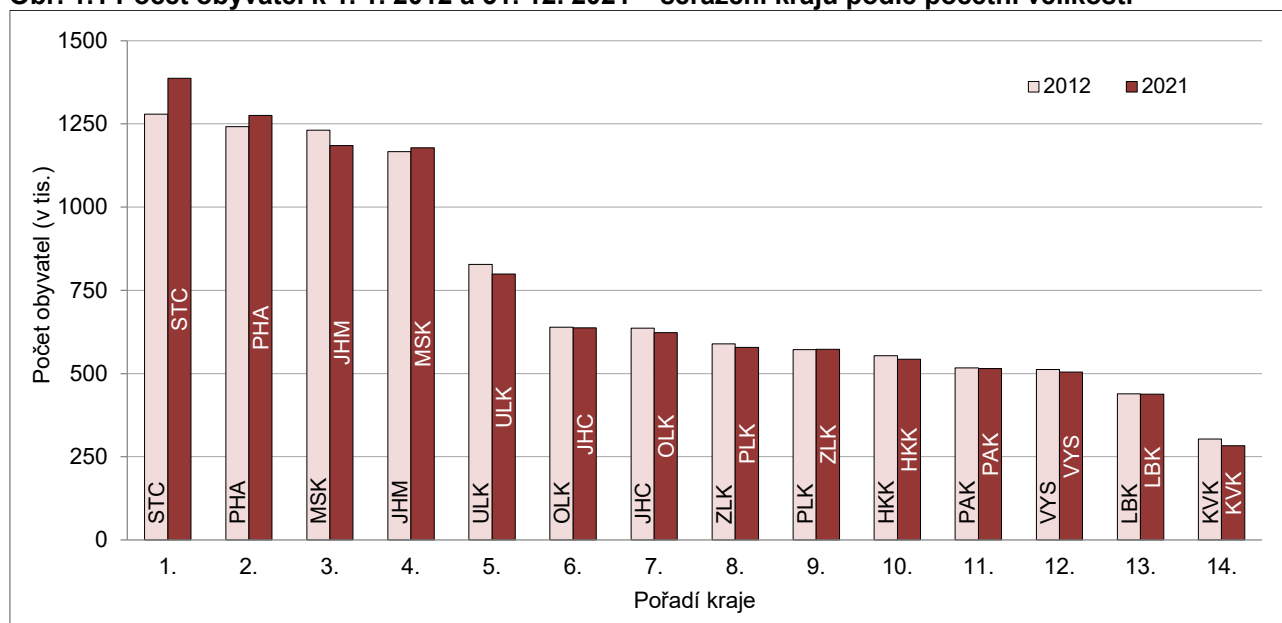
1 Počet obyvatel a věkové složení

Počet obyvatel Česka se od počátku do konce roku 2021 zvýšil o 21,9 tisíce. Ze čtrnácti krajů zaznamenalo početní růst osm z nich, naopak šesti krajům obyvatel ubylo. Nejvíce obyvatel České republiky má bydliště ve Středočeském kraji a v Praze, v každém zhruba 1,3 milionu. Tyto kraje zároveň dlouhodobě vykazují největší přírůstky obyvatel. Naopak nejméně osob, méně než 300 tisíc, má bydliště v Karlovarském kraji, a jejich počet dlouhodobě klesá. I přes různorodý vývoj celkového počtu obyvatel mělo věkové složení obyvatel jednotlivých krajů shodné tendence vývoje. Během posledního desetiletí v krajích vzrostl podíl dětské i seniorské složky populace, naopak zastoupení obyvatel produktivního věku 15 až 64 let kleslo. Osoby ve věku 65 a více let představovaly na konci roku 2021 ve většině krajů více než jednu pětinu populace.

Nové stavy obyvatel pro demografickou bilanci od 1. 1. 2021 odvíjející se od sčítání lidu, domů a bytů 2021 znamenaly na národní úrovni revizi počtu obyvatel o 206,9 tisíce, tj. relativně o téměř 2 % ve směru poklesu (ve srovnání s počtem obyvatel na konci roku 2020, založeným na bilanci obyvatel vycházející z výsledků sčítání z roku 2011)². Na úrovni jednotlivých krajů se populace přechodem na nové stavy snížila v každém z nich, výrazně nejvíce v hlavním městě Praze (o téměř 6 %) a dále v Karlovarském kraji (o 3 %), naopak v Moravskoslezském kraji byl rozdíl nejmenší (méně než 1 %).

Pořadí krajů podle počtu obyvatel se v čase částečně mění. V období od počátku roku 2012 do konce roku 2021³ se tato statistika přepisovala třikrát⁴. V roce 2021 i přes aktualizaci početních stavů na výsledky posledního sčítání zůstalo pořadí stejné jako v předcházejícím roce.

Obr. 1.1 Počet obyvatel k 1. 1. 2012 a 31. 12. 2021 – seřazení krajů podle početní velikosti



² Nasazení nového stavu po sčítání vždy znamená „zlom“ v časové řadě, projevující se snížením celkového počtu obyvatel. Hlavní příčinou je neúplná evidence vystěhování do zahraničí (která nadhodnocuje počet obyvatel odvozený v interenzálním období bilanci), určitý vliv mají i dílčí změny v metodice sčítání.

³ Pro pokrytí celého desetiletého období 2012–2021 byl jako výchozí bod v textu i tabulkách používán počáteční stav roku 2012. Údaje o počtu obyvatel za roky 2012–2020 přitom vychází z výsledků sčítání lidu, domů a bytů 2011 a následných bilanci založených na údajích o pohybu obyvatel v jednotlivých letech, zatímco údaje z roku 2021 jsou navázány na výsledky sčítání lidu, domů a bytů 2021.

⁴ Mezi roky 2012 a 2013 došlo k vzájemné výměně pořadí Jihočeského a Olomouckého kraje na 6. a 7. místě (na 6. místo se posunul Jihočeský), v roce 2018 se nově posunul kraj Plzeňský z 9. na 8. místo (výměna pozice s krajem Zlínským) a v roce 2020 sestoupil Moravskoslezský kraj z 3. na 4. místo a naopak Jihomoravský se posunul ze 4. na 3. nejlidnatější kraj ČR.

Nejlidnatějším krajem zůstal kraj Středočeský⁵, ve kterém mělo na konci roku 2021 podle bilance ČSÚ registrovaný pobyt 1 386 824 osob (tab. 1.1). Druhým nejlidnatějším krajem setrvalo hlavní město Praha s 1 275 406 obyvateli (k 31. 12. 2021), na pozici kraje s třetím nejvyšším počtem obyvatel byl druhým rokem v řadě Jihomoravský kraj (1 184 568 obyvatel k 31. 12. 2021) a čtvrtá příčka patřila podruhé za sebou kraji Moravskoslezskému (1 177 989 obyvatel). Ve čtyřech jmenovaných krajích má tak bydliště v úhrnu téměř polovina obyvatel České republiky (47,8 % v roce 2021), jen v Praze a Středočeském kraji čtvrtina (25,3 % v roce 2021).

Tab. 1.1 Počet obyvatel, 2012 (k 1. 1.) a 2016–2021 (k 31. 12.)

Kraj	Počet obyvatel							Stav 31. 12. 2021*		
	2012	2016	2017	2018	2019	2020	2021*	muži	ženy	muži %
Hl. město Praha	1 241 664	1 280 508	1 294 513	1 308 632	1 324 277	1 335 084	1 275 406	623 121	652 285	48,9
Středočeský	1 279 345	1 338 982	1 352 795	1 369 332	1 385 141	1 397 997	1 386 824	685 492	701 332	49,4
Jihočeský	636 138	638 782	640 196	642 133	644 083	643 551	637 047	315 242	321 805	49,5
Plzeňský	571 709	578 629	580 816	584 672	589 899	591 041	578 707	286 745	291 962	49,5
Karlovarský	303 165	296 749	295 686	294 896	294 664	293 311	283 210	139 826	143 384	49,4
Ústecký	828 026	821 377	821 080	820 789	820 965	817 004	798 898	394 781	404 117	49,4
Liberecký	438 600	440 636	441 300	442 356	443 690	442 476	437 570	216 030	221 540	49,4
Královéhradecký	553 856	550 804	551 089	551 021	551 647	550 803	542 583	267 700	274 883	49,3
Pardubický	516 411	517 087	518 337	520 316	522 662	522 856	514 518	255 355	259 163	49,6
Vysočina	511 937	508 952	508 916	509 274	509 813	508 852	504 025	250 990	253 035	49,8
Jihomoravský	1 166 313	1 178 812	1 183 207	1 187 667	1 191 989	1 195 327	1 184 568	582 673	601 895	49,2
Olomoucký	638 638	633 925	633 178	632 492	632 015	630 522	622 930	305 449	317 481	49,0
Zlínský	589 030	583 698	583 056	582 921	582 555	580 119	572 432	281 650	290 782	49,2
Moravskoslezský	1 230 613	1 209 879	1 205 886	1 203 299	1 200 539	1 192 834	1 177 989	578 721	599 268	49,1
ČR	10 505 445	10 578 820	10 610 055	10 649 800	10 693 939	10 701 777	10 516 707	5183775	5332932	49,3

Pozn.: Barvou a tučně jsou označeny nejvyšší hodnoty v daném roce, pouze barvou nejnižší hodnoty v daném roce.

* Stav a struktura obyvatel v roce 2021 vychází z výsledků SLDB 2021, kdežto údaje za předchozí roky navazují na výsledky SLDB 2011.

V žebříčku krajů podle počtu obyvatel následoval s odstupem za kraji s více jak milionem obyvatel tradičně na pátém místě kraj Ústecký se 798 898 obyvateli (dle bilance k 31. 12. 2021). V dalších sedmi krajích na 6. až 12. místě mělo podle posledních údajů hlášen pobyt 637 047 až 504 025 obyvatel, přičemž kraje byly podle velikosti populace seřazeny sestupně následovně: Jihočeský, Olomoucký, Plzeňský, Zlínský, Královéhradecký, Pardubický a Vysočina (obr. 1.1). Na předposledním místě v žebříčku krajů podle počtu obyvatel v roce 2021 byl, stejně jako v předcházejících letech, kraj Liberecký (437 570 obyvatel) a statistiku uzavíral tradičně jako nejméně početný kraj Karlovarský (283 210 obyvatel).

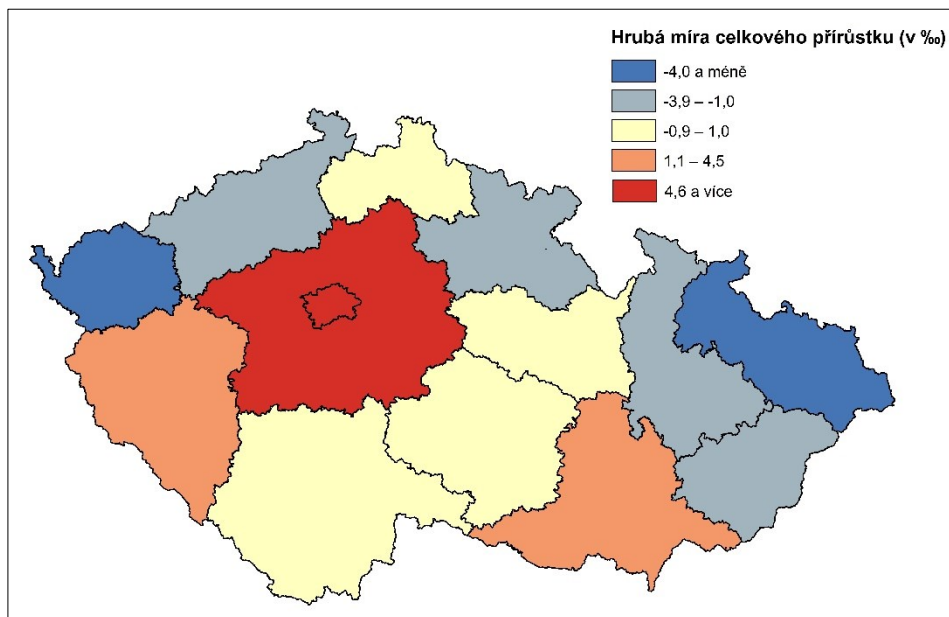
Přírůstek/úbytek obyvatel

Podle výsledků sčítání lidu, domů a bytů 2021 (SLDB 2021) a navazující bilance obyvatel měla k 31. prosinci roku 2021 Česká republika 10 516,7 tisíce obyvatel, přičemž od počátku do konce roku vzrostl počet obyvatel o 21 871 osob. V krajském pohledu se růst týkal pouze osmi krajů, šest krajů naopak populačně ubylo (tab. 1.2). Nejvyšší absolutní i relativní přírůstek zaznamenalo v roce 2021 hlavní město Praha (16,0 tisíce; celkový přírůstek na 1 000 obyvatel 12,6 ‰) a dále Středočeský kraj (14,2 tisíce; 10,3 ‰). V obou krajích si jsou absolutní i relativní přírůstky již osmým rokem v řadě poměrně blízké⁶. Populační přírůstek měly dále kraje (seřazeno podle výše hrubé míry celkového přírůstku) Plzeňský (4,1 ‰), Jihomoravský (2,8 ‰), Jihočeský (1,0 ‰), Pardubický (0,2 ‰), Liberecký (0,1 ‰) a nejmenší populační růst (či spíše stagnaci) zaznamenal Kraj Vysočina (0,04 ‰). V ostatních krajích došlo během roku 2021

⁵ Na první příčce setrává od roku 2010.

⁶ Specifická byla situace v roce 2013, kdy v Praze kvůli zápornému saldu zahraniční migrace počet obyvatel meziročně klesl. V roce 2012 byla míra celkového přírůstku ve Středočeském kraji zhruba dvojnásobná oproti Praze. Dlouhodobě oba kraje dominují na prvních dvou příčkách u populačně přírůstkových krajů.

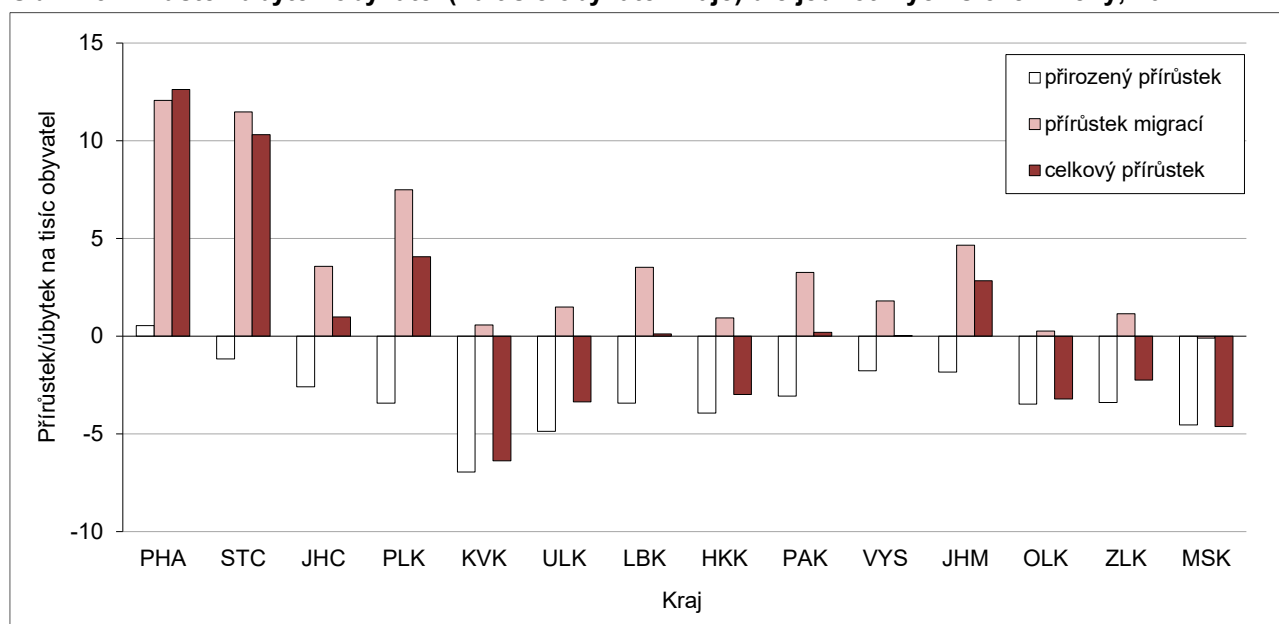
k poklesu počtu obyvatel. Největší úbytek byl v relativním měřítku v Karlovarském kraji (-6,4 ‰, absolutně o 1,8 tisíce osob), v absolutním vyjádření pak v Moravskoslezském kraji (-5,5 tisíce osob, relativní -4,6 ‰, což byl druhý nejmenší úbytek). Dále pak podle výše míry hrubé míry celkového úbytku následovaly kraje Ústecký (-3,4 ‰), Olomoucký (-3,2 ‰), Královéhradecký (-3,0 ‰) a Zlínský (-2,2 ‰). Kraje Karlovarský, Moravskoslezský, Ústecký, Olomoucký a Zlínský přitom patří mezi kraje, které své obyvatele ztrácí dlouhodobě. V posledním desetiletí se k populačně úbytkovým krajům řadil také Královéhradecký kraj (kromě let 2017 a 2019, kdy populačně mírně rostl), přičemž úbytek v roce 2021 byl za sledované období nejvyšší.

Obr. 1.2 Přírůstek/úbytek obyvatel (na tisíc obyvatel kraje), 2021

Tab. 1.2 Celkový přírůstek obyvatel, 2012 a 2016–2021

Kraj	Absolutně							Relativně (na 1 000 obyvatel)						
	2012	2016	2017	2018	2019	2020	2021*	2012	2016	2017	2018	2019	2020	2021*
Hl. město Praha	7 627	13 059	14 005	14 119	15 645	10 807	15 993	6,2	10,3	10,9	10,9	11,9	8,1	12,6
Středočeský	14 359	12 125	13 813	16 537	15 809	12 856	14 236	11,3	9,1	10,3	12,2	11,5	9,2	10,3
Jihočeský	367	948	1 414	1 937	1 950	-532	625	0,6	1,5	2,2	3,0	3,0	-0,8	1,0
Plzeňský	453	1 994	2 187	3 856	5 227	1 142	2 349	0,8	3,5	3,8	6,6	8,9	1,9	4,1
Karlovarský	-639	-1 055	-1 063	-790	-232	-1 353	-1 810	-2,1	-3,5	-3,6	-2,7	-0,8	-4,6	-6,4
Ústecký	-422	-1 473	-297	-291	176	-3 961	-2 688	-0,5	-1,8	-0,4	-0,4	0,2	-4,8	-3,4
Liberecký	680	997	664	1 056	1 334	-1 214	48	1,6	2,3	1,5	2,4	3,0	-2,7	0,1
Královéhradecký	-699	-617	285	-68	626	-844	-1 622	-1,3	-1,1	0,5	-0,1	1,1	-1,5	-3,0
Pardubický	151	938	1 250	1 979	2 346	194	105	0,3	1,8	2,4	3,8	4,5	0,4	0,2
Vysočina	-308	-523	-36	358	539	-961	21	-0,6	-1,0	-0,1	0,7	1,1	-1,9	0,0
Jihomoravský	2 686	3 789	4 395	4 460	4 322	3 338	3 352	2,3	3,2	3,7	3,8	3,6	2,8	2,8
Olomoucký	-392	-795	-747	-686	-477	-1 493	-2 001	-0,6	-1,3	-1,2	-1,1	-0,8	-2,4	-3,2
Zlínský	-1 057	-978	-642	-135	-366	-2 436	-1 286	-1,8	-1,7	-1,1	-0,2	-0,6	-4,2	-2,2
Moravskoslezský	-4 092	-3 432	-3 993	-2 587	-2 760	-7 705	-5 451	-3,3	-2,8	-3,3	-2,1	-2,3	-6,4	-4,6
ČR	18 714	24 977	31 235	39 745	44 139	7 838	21 871	1,8	2,4	2,9	3,7	4,1	0,7	2,1

Pozn.: Barvou a tučně jsou označeny nejvyšší hodnoty v daném roce, pouze barvou nejnižší hodnoty v daném roce.

* Celkový přírůstek obyvatel v roce 2021 vychází z rozdílu koncového a počátečního stavu obyvatel, přičemž oba stavy navazují na výsledky SLDB 2021. (Není proto shodný s rozdílem stavů k 31. 12. 2020 a 31. 12. 2021.)

Obr. 1.3 Přírůstek/úbytek obyvatel (na tisíc obyvatel kraje) dle jednotlivých složek měny, 2021


Vývoj počtu obyvatel (mezi jednotlivými roky) formují výsledky dvou procesů – přirozené měny (rozdíl mezi počtem živě narozených dětí a počtem zemřelých) a migrace (rozdíl mezi počtem přistěhovaných a vystěhovaných, blíže viz kapitola 6). V roce 2021 se na celkovém růstu populace podílely oba tyto procesy pouze v Praze (Praha byla jediným krajem s přirozeným přírůstkem), o početní růst Středočeského, Jihočeského, Plzeňského, Libereckého, Pardubického, Vysočiny a Jihomoravského kraje se zasloužila jen migrace (obr. 1.3). V ostatních krajích počet obyvatel v roce 2021 celkově poklesl, v případě Moravskoslezského kraje v důsledku záporné bilance přirozené měny i stěhování, jinak pouze následkem výrazné převahy zemřelých nad narozenými.

Tab. 1.3 Přirozený přírůstek obyvatel, 2012 a 2016–2021

Kraj	Absolutně							Relativně (na 1 000 obyvatel)						
	2012	2016	2017	2018	2019	2020	2021*	2012	2016	2017	2018	2019	2020	2021*
Hl. město Praha	1 876	2 788	3 125	3 043	2 755	1 092	697	1,5	2,2	2,4	2,3	2,1	0,8	0,6
Středočeský	1 910	2 053	2 075	1 089	1 365	-865	-1 597	1,5	1,5	1,5	0,8	1,0	-0,6	-1,2
Jihočeský	5	304	128	52	-220	-1 248	-1 651	0,0	0,5	0,2	0,1	-0,3	-1,9	-2,6
Plzeňský	-322	-213	-176	-194	-329	-1 190	-1 979	-0,6	-0,4	-0,3	-0,3	-0,6	-2,0	-3,4
Karlovarský	-66	-352	-653	-736	-578	-1 344	-1 973	-0,2	-1,2	-2,2	-2,5	-2,0	-4,6	-7,0
Ústecký	-196	-795	-730	-1 239	-1 114	-2 846	-3 889	-0,2	-1,0	-0,9	-1,5	-1,4	-3,5	-4,9
Liberecký	426	575	46	20	52	-695	-1 494	1,0	1,3	0,1	0,0	0,1	-1,6	-3,4
Královéhradecký	-311	-65	-81	-347	-397	-1 168	-2 131	-0,6	-0,1	-0,1	-0,6	-0,7	-2,1	-3,9
Pardubický	-53	299	-17	-2	114	-929	-1 570	-0,1	0,6	0,0	0,0	0,2	-1,8	-3,1
Vysočina	44	310	152	153	-139	-1 101	-891	0,1	0,6	0,3	0,3	-0,3	-2,2	-1,8
Jihomoravský	938	1 455	1 234	1 052	1 138	-1 156	-2 161	0,8	1,2	1,0	0,9	1,0	-1,0	-1,8
Olomoucký	-248	-34	-354	-253	-555	-1 542	-2 168	-0,4	-0,1	-0,6	-0,4	-0,9	-2,4	-3,5
Zlínský	-601	-331	-305	-260	-517	-1 960	-1 944	-1,0	-0,6	-0,5	-0,4	-0,9	-3,4	-3,4
Moravskoslezský	-1 577	-1 081	-1 482	-1 262	-1 706	-4 137	-5 347	-1,3	-0,9	-1,2	-1,0	-1,4	-3,5	-4,5
ČR	1 825	4 913	2 962	1 116	-131	-19089	-28098	0,2	0,5	0,3	0,1	0,0	-1,8	-2,7

Pozn.: Barvou a tučně jsou označeny nejvyšší hodnoty v daném roce, pouze barvou nejnižší hodnoty v daném roce.

Nejvyšší přirozený přírůstek z krajů příslušel Praze již devátým rokem v řadě (v roce 2021 nárůst přirozenou měnou o 697 osob, 4,4 % z celkového přírůstku), v letech 2012–2019 se soustavně přirozenou měnou zvyšoval počet obyvatel také v dalších třech krajích – ve Středočeském, Libereckém a Jihomoravském. V třinácti krajích, i v republice jako celku, byl v roce 2021 počet zemřelých osob vyšší než počet živě narozených, za čímž primárně stál výrazný nárůst počtu zemřelých v době epidemie onemocnění covid-19

(blíže kapitola 5). V posledních dvou letech jsou přirozené úbytky v jednotlivých krajích oproti předchozím letům výraznější, přičemž až na Kraj Vysočina a Zlínský kraj byly hlubší přirozené úbytky v roce 2021 než v roce 2020 (tab. 1.3).

Největší úbytek přirozenou měnou byl stejně jako v předešlých letech zaznamenán v Moravskoslezském kraji (-5 347 osob; -4,5 ‰) a v kraji Ústeckém (-3 889 osob; -4,9 ‰), resp. v relativním vyjádření v kraji Karlovarském (-7,0 ‰, nejvyšší relativní úbytek za celé sledované desetiletí). Pravidelný každoroční úbytek obyvatel přirozenou měnou měla od roku 2012 celá jedna polovina krajů (kromě uvedených tří také Plzeňský, Královéhradecký, Olomoucký a Zlínský). V případě Karlovarského, Ústeckého, Olomouckého, Zlínského a Moravskoslezského kraje k poklesu počtu obyvatel povětšinou přispívalo i záporné saldo stěhování. Ve třech krajích (Jihočeský, Pardubický, Vysočina) bilance přirozené měny v letech 2012–2021 kolísala mezi kladnými a zápornými hodnotami (tab. 1.3).

Složení obyvatel podle pohlaví a věku

V populaci celé České republiky i v populacích jednotlivých krajů mírně převažují ženy nad muži (tab. 1.1). Podíl mužů v populaci se na konci roku 2021 na úrovni krajů pohyboval v rozmezí 48,9 až 49,8 %. Nejnižší podíl mužů a naopak nejvyšší podíl žen v populaci dlouhodobě charakterizuje skladbu obyvatelstva hlavního města Prahy – k 31. 12. 2021 byli muži zastoupeni ze 48,9 %, absolutně bylo mužů o 29,2 tisíce méně než žen. V porovnání s ostatním kraji byl na nižší úrovni (49,0–49,2 %) podíl mužů také v populaci moravských krajů – Jihomoravského, Olomouckého, Zlínského a Moravskoslezského. Naopak nejvyšší podíl mužů v populaci resp. nejbližší si byl počet mužů a počet žen v roce 2021, stejně jako v letech předcházejících, v populaci Kraje Vysočina, když podíl mužů zde dosáhl 49,8 %, a jejich absolutní počet byl nižší než počet žen o 2,0 tisíce.

Základní věková struktura tvořená třemi hlavními skupinami (0–14, 15–64 a 65+ let) se v jednotlivých krajích v období 2012–2021 vyvíjela homogenně. Podíl osob v produktivním věku 15–64 let takřka pravidelně ve všech krajích klesal, naopak podíly osob v nejmladší věkové skupině 0–14 let a ve skupině seniorů ve věku 65 a více let se až na malé výjimky každoročně zvyšovaly.

Dětská složka populace (osoby mladší 15 let) téměř ve všech krajích v období od počátku roku 2012 do konce roku 2021 v absolutním počtu meziročně narůstala, přičemž nárůst v rámci roku 2021 (od 1. 1. do 31. 12.) byl ve většině krajů v rámci poslední dekády nejmenší⁷. Vývoj se odlišoval v Karlovarském kraji, kde počet dětí v letech 2012–2020 kolísala a v roce 2021 se mírně snížil⁸, v Ústeckém kraji, kde byl růst zaznamenáván pouze před rokem 2019, a v Moravskoslezském kraji, kde se zvyšoval pouze v letech 2014–2019.

V Karlovarském kraji byla dětská složka vzhledem k populační velikosti celého kraje ze všech krajů ČR pravidelně i nejméně početná (42 tisíc na konci roku 2021, viz tab. 1.4). Naopak nejvíce obyvatel ve věku 0–14 let má pravidelně od roku 2008 kraj Středočeský (249 tisíc v roce 2021), který rovněž zaznamenal v roce 2021 v rámci krajů největší roční přírůstek dětí (o 1,4 %). Druhý nejvyšší počet obyvatel mladších 15 let vykazoval do roku 2013 Moravskoslezský kraj, od roku 2014 pak hlavní město Praha (203 tisíc v roce 2021). Právě v Praze a Středočeském kraji rostl počet obyvatel ve věku 0–14 let v posledním desetiletí nejvýrazněji, a to zejména v letech 2014–2017⁹.

⁷ V hlavním městě Praha, ve Středočeském a Zlínském kraji byl nejmenší meziroční nárůst v roce 2020, v Kraji Vysočina v roce 2013.

⁸ V letech 2012–2020 se počet obyvatel Karlovarského kraje ve věku 0–14 let pohyboval mezi 44 a 45 tisíci, během roku 2021 dle bilance obyvatel navazující na výsledky sčítání 2021 se jejich počet snížil ze 42,8 tisíce k 1. 1. 2021 na 42,5 tisíce k 31. 12. 2021.

⁹ Největší meziroční nárůst dětské složky byl v obou krajích zaznamenán v roce 2014, v Praze 4,1% a ve Středočeském kraji 2,9%.



Tab. 1.4 Počet a podíl dětí ve věku 0–14 let, 2012 (k 1. 1.) a 2016–2021 (k 31. 12.)

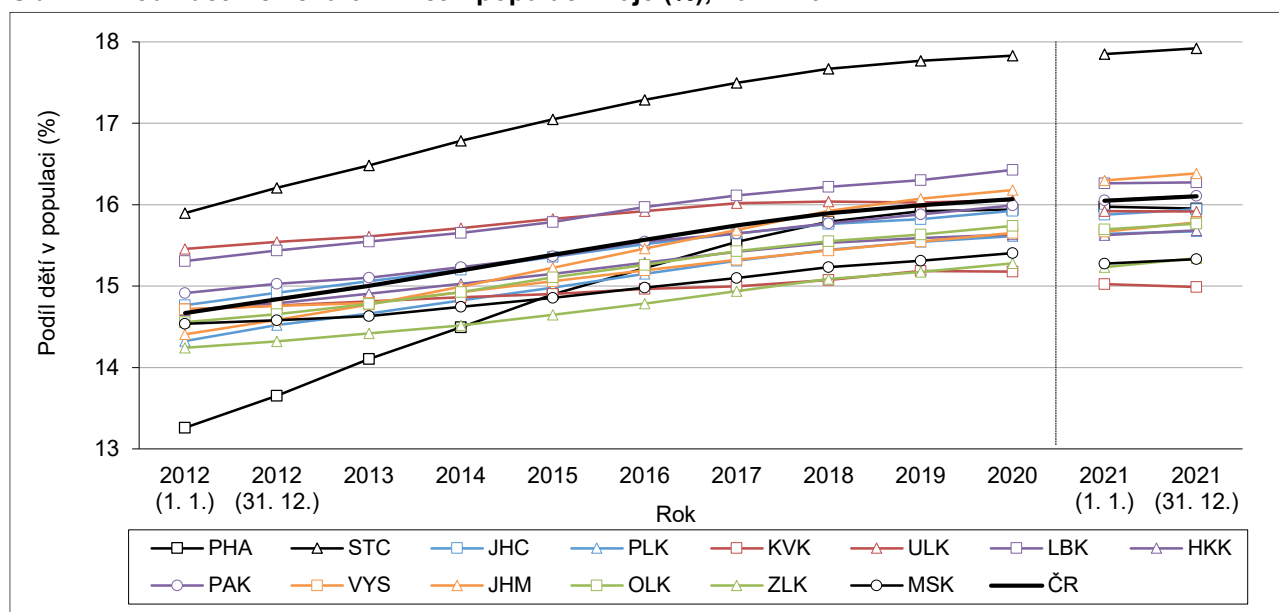
Kraj	Počet dětí							Podíl dětí (%)		
	2012	2016	2017	2018	2019	2020	2021*	2012	2016	2021*
Hl. město Praha	164 659	194 897	201 232	206 668	210 847	212 824	203 472	13,3	15,2	16,0
Středočeský	203 393	231 504	236 704	241 941	246 128	249 281	248 521	15,9	17,3	17,9
Jihočeský	93 935	99 112	100 169	101 230	101 919	102 490	101 569	14,8	15,5	15,9
Plzeňský	81 913	87 678	88 938	90 310	91 693	92 300	90 713	14,3	15,2	15,7
Karlovarský	44 616	44 413	44 352	44 461	44 750	44 518	42 454	14,7	15,0	15,0
Ústecký	127 990	130 785	131 548	131 642	131 591	131 156	127 153	15,5	15,9	15,9
Liberecký	67 139	70 382	71 109	71 752	72 336	72 688	71 206	15,3	16,0	16,3
Královéhradecký	81 441	84 212	84 982	85 577	86 013	86 123	85 117	14,7	15,3	15,7
Pardubický	77 030	80 394	81 098	82 063	83 010	83 619	82 885	14,9	15,5	16,1
Vysočina	75 331	77 329	77 987	78 620	79 274	79 651	79 564	14,7	15,2	15,8
Jihomoravský	168 031	182 280	185 660	189 153	191 600	193 420	194 070	14,4	15,5	16,4
Olomoucký	92 972	96 735	97 707	98 361	98 806	99 259	98 227	14,6	15,3	15,8
Zlínský	83 903	86 293	87 104	87 958	88 411	88 643	87 839	14,2	14,8	15,3
Moravskoslezský	178 888	181 261	182 087	183 324	183 824	183 769	180 618	14,5	15,0	15,3
ČR	1 541 241	1 647 275	1 670 677	1 693 060	1 710 202	1 719 741	1 693 408	14,7	15,6	16,1

Pozn.: Barvou a tučně jsou označeny nejvyšší hodnoty v daném roce, pouze barvou nejnižší hodnoty v daném roce.

* Stav a struktura obyvatel v roce 2021 vychází z výsledků SLDB 2021, kdežto údaje za předchozí roky navazují na výsledky SLDB 2011.

Zastoupení dětské složky v populaci daného kraje bylo na konci roku 2021 v rámci období let 2012–2021 ve většině krajů vůbec nejvyšší. Pouze v Karlovarském, Ústeckém, Libereckém a Moravskoslezském kraji se podíl dětí v roce 2021 meziročně mírně snížil a byl největší již v roce 2020 (resp. v Karlovarském kraji shodně nejvyšší v letech 2019 a 2020).

Obr. 1.4 Podíl dětí ve věku 0–14 let v populaci kraje (%), 2012–2021

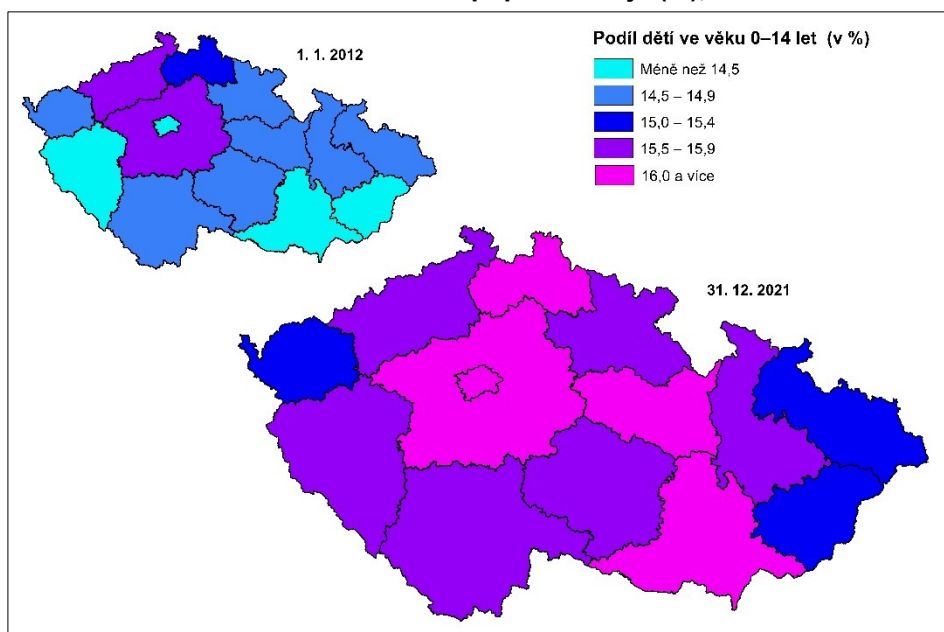


Největší část populace – 17,9 %, o téměř 2 p. b. více než v republikovém úhrnu – představovaly děti do 15 let věku ve Středočeském kraji. Podíl dětí ve Středočeském kraji byl oproti podílu v ostatních krajích výrazně vyšší po celé poslední desetiletí, přičemž jeho odstup se až do roku 2017 ještě zvětšoval (obr. 1.4). Druhý nejvyšší (ve srovnání s podílem ve Středočeském kraji o 1,5 p. b. nižší) byl na konci roku 2021 zastoupení dětí v kraji Jihomoravském (16,4 %), třetí nejvyšší v kraji Libereckém (16,3 %). Jen nepatrně nad celorepublikovým podílem byl ještě podíl dětí v Pardubickém kraji (16,1 %), zbylé kraje se již nacházely

pod republikovou úrovní. Kraje Středočeský a Liberecký jsou jedinými dvěma kraji, které v letech 2012–2021 měly podíl dětí v populaci vždy nad¹⁰ hodnotou Česka jako celku.

Nejnižší bylo v roce 2021 zastoupení dětské složky v obyvatelstvu kraje Karlovarského (15,0 %), Moravskoslezského a Zlínského (shodně 15,3 %). Tato trojice je neměnná od roku 2016 (tab. 1.4). Do roku 2015 se ke krajům s nejnižším podílem dětí v obyvatelstvu řadila také Praha, postupně se však zdejší podíl dětí díky ze všech krajů nejrychlejšímu růstu (o 2,7 p. b. mezi roky 2012 a 2021) přiblížil k průměru (obr. 1.4). Naopak nejméně se za uplynulých deset let zvýšil podíl dětí v Karlovarském kraji (o 0,3 p. b.) a v kraji Ústeckém (o 0,5 p. b.), což bylo rovněž spjato se změnou pozic v žebříčku krajů ve vztahu k průměru (Ústecký kraj se proměnil z v tomto ohledu nadprůměrného kraje na průměrný, Karlovarský z mírně nadprůměrného na podprůměrný).

Obr. 1.5 Podíl dětí ve věku 0–14 let v populaci kraje (%), k 1. 1. 2012 a 31. 12. 2021



Počet obyvatel ve věku 15–64 let (tab. 1.5) se v České republice v posledních deseti letech pravidelně snižoval, za čímž stál odchod početně silných generací narozených na konci 40. let a na počátku 50. let 20. století z produktivní do postproduktivní složky, spojený s přesunem početně nejslabších ročníků narozených na přelomu 90. let 20. století a první poloviny prvního desetiletí 21. století do věku nad 15 let. Na úbytku osob v produktivním věku mezi lety 2020 a 2021 se podílelo také zpřesnění údajů o početním stavu obyvatel novým sčítáním lidu¹¹. V průběhu roku 2021 (od počátku do konce roku) nejvíce absolutně i relativně poklesl počet osob v produktivním věku v Moravskoslezském kraji (o 6,9 tisíce osob, resp. o 0,9 %). Specificky se však tato skupina vyvíjela v Praze a ve Středočeském kraji, kde v posledních sedmi, resp. pěti letech naopak počet obyvatel ve věku 15–64 let rostl; meziročně vyšší byl v letech 2019 a 2021 (mezi 1. 1. a 31. 12.) i v kraji Plzeňském. V pozadí nárůstu obyvatel tohoto věku stojí zisky obyvatel migrací. Po celou poslední dekádu mělo přitom nejvíce obyvatel Česka v produktivním věku bydliště ve Středočeském kraji (876 tisíc v roce 2021), druhý největší počet pak v hlavním městě Praze (821 tisíc v roce 2021). Početně nejslabší byla produktivní složka každoročně v Karlovarském kraji (181 tisíc).

¹⁰ Nadprůměrný byl pak již jen podíl dětí v Ústeckém kraji v letech 2012–2019, v Jihočeském a Pardubickém kraji před rokem 2015 a v letech 2018–2020 v Jihomoravském kraji.

¹¹ V Praze poklesl počet obyvatel v produktivním věku vlivem přechodu na nové stavy (z 31. 12. 2020 na 1. 1. 2021) výrazně nejvíce, a to o 7 %, dále pak s odstupem v Karlovarském a Plzeňském kraji o 3 %, naopak nejméně v Moravskoslezském kraji (o 0,9 %).



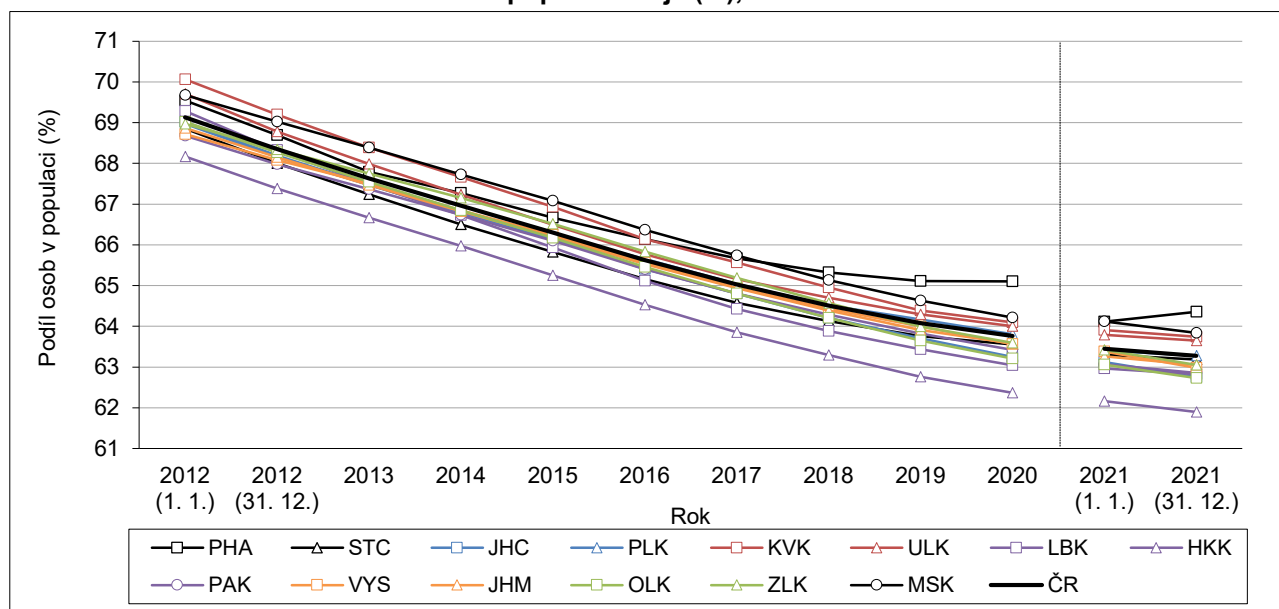
Tab. 1.5 Počet a podíl osob ve věku 15–64 let, 2012 (k 1. 1.) a 2016–2021 (k 31. 12.)

Kraj	Počet osob							Podíl osob (%)		
	2012	2016	2017	2018	2019	2020	2021*	2012	2016	2021*
Hl. město Praha	863 497	846 980	850 044	854 866	862 264	869 149	820 761	69,5	66,1	64,4
Středočeský	880 832	872 510	873 540	878 132	883 188	888 538	876 292	68,9	65,2	63,2
Jihočeský	439 059	417 841	414 856	412 313	410 332	407 042	399 791	69,0	65,4	62,8
Plzeňský	394 320	379 877	377 756	377 210	378 516	377 106	366 201	69,0	65,7	63,3
Karlovarský	212 394	196 260	193 867	191 556	189 736	188 009	180 536	70,1	66,1	63,7
Ústecký	577 193	540 254	534 972	531 098	527 847	522 895	508 479	69,7	65,8	63,6
Liberecký	303 874	286 937	284 306	282 606	281 448	278 969	274 897	69,3	65,1	62,8
Královéhradecký	377 554	355 420	351 888	348 778	346 227	343 510	335 827	68,2	64,5	61,9
Pardubický	354 670	338 204	335 911	334 475	333 567	331 606	323 389	68,7	65,4	62,9
Vysočina	351 776	333 665	330 572	328 141	326 248	323 453	317 437	68,7	65,6	63,0
Jihomoravský	803 165	772 488	768 319	764 698	761 769	760 010	746 911	68,9	65,5	63,1
Olomoucký	440 747	414 933	410 336	406 113	402 274	398 548	390 774	69,0	65,5	62,7
Zlínský	406 257	384 285	380 106	376 378	372 805	368 944	360 930	69,0	65,8	63,1
Moravskoslezský	857 430	802 969	792 722	783 759	775 886	765 935	751 965	69,7	66,4	63,8
ČR	7 262 768	6 942 623	6 899 195	6 870 123	6 852 107	6 823 714	6 654 190	69,1	65,6	63,3

Pozn.: Barvou a tučně jsou označeny nejvyšší hodnoty v daném roce, pouze barvou nejnižší hodnoty v daném roce.

* Stav a struktura obyvatel v roce 2021 vychází z výsledků SLDB 2021, kdežto údaje za předchozí roky navazují na výsledky SLDB 2011.

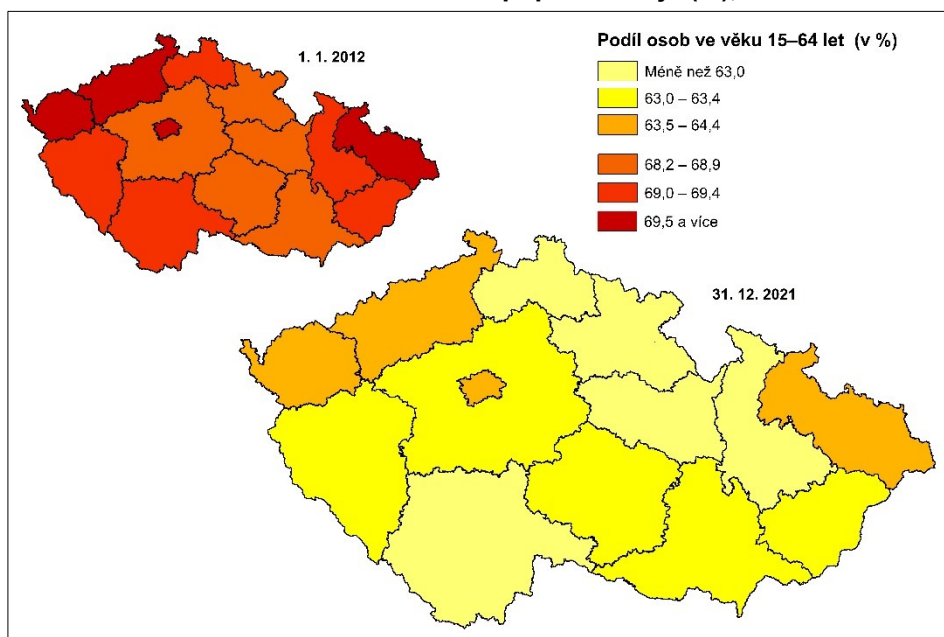
Podíl, který připadá na obyvatele v nejširší hlavní věkové skupině 15–64 let, si je v jednotlivých krajích poměrně blízký, až do roku 2018 rozpětí mezi nejvyšší a nejnižší hodnotou nepřesáhlo 2 p. b., v posledních třech letech se mírně zvýšilo (vliv vývoje v Praze) na 2,3–2,7 p. b. (2,5 p. b. v roce 2021). Na konci roku 2021 se zastoupení produktivní složky pohybovalo v intervalu 61,9 až 64,4 %. Nejvyšší bylo v populaci hlavního města Prahy (64,4 %), dále v kraji Moravskoslezském (63,8 %) a Karlovarském (63,7 %). Naopak nejnižší bylo zastoupení osob produktivního věku v populaci Královéhradeckého (61,9 %), Olomouckého (62,7 %) a Jihočeského kraje (62,8 %). Královéhradecký podíl osob v produktivním věku byl přitom po celé období (pravidelně již od roku 2008) výrazně nižší než v ostatních krajích.

Obr. 1.6 Podíl osob ve věku 15–64 let v populaci kraje (%), 2012–2021


V průběhu posledního desetiletí se podíl 15–64letých v krajích pravidelně postupně snižoval s jedinou výjimkou, kterou představovala Praha. Zde se (poté, co tempo poklesu od roku 2018 výrazně zpomalilo) v průběhu roku 2021 (mezi 1. 1. a 31. 12.) zastoupení produktivní složky v populaci naopak mírně zvýšilo (o 0,2 p. b.). Podíl obyvatel ve věku 15–64 let na celkové populaci byl na konci roku 2021 ve všech krajích

o 5,2 (v Praze) až 6,5 p. b. (v Libereckém kraji) nižší než na počátku roku 2012 (kdy v krajích dosahoval 68–70 %).

Obr. 1.7 Podíl osob ve věku 15–64 let v populaci kraje (%), k 1. 1. 2012 a 31. 12. 2021



Skupina seniorů ve věku 65 a více let se ze tří hlavních věkových skupin vyvíjela nejdynamičtěji. Ve všech krajích ČR v období 2012–2021 pravidelně absolutně i relativně rostla (s výjimkou mírného poklesu podílu seniorů v Praze v roce 2020 a 2021 o 0,1 p. b., resp. o 0,2 p. b.). Od roku 2018 má nejvíce seniorů registrované bydliště ve Středočeském kraji, na konci roku 2021 šlo o 262,0 tisíce osob ve věku 65 a více let. Druhý nejvyšší počet seniorů pak připadá na dříve vedoucí Prahu (251,2 tisíce k 31. 12. 2021).

Tab. 1.6 Počet a podíl osob ve věku 65+ let, 2012 (k 1. 1.) a 2016–2021 (k 31. 12.)

Kraj	Počet osob							Podíl osob (%)		
	2012	2016	2017	2018	2019	2020	2021*	2012	2016	2021*
Hl. město Praha	213 508	238 631	243 237	247 098	251 166	253 111	251 173	17,2	18,6	19,7
Středočeský	195 120	234 968	242 551	249 259	255 825	260 178	262 011	15,3	17,5	18,9
Jihočeský	103 144	121 829	125 171	128 590	131 832	134 019	135 687	16,2	19,1	21,3
Plzeňský	95 476	111 074	114 122	117 152	119 690	121 635	121 793	16,7	19,2	21,0
Karlovarský	46 155	56 076	57 467	58 879	60 178	60 784	60 220	15,2	18,9	21,3
Ústecký	122 843	150 338	154 560	158 049	161 527	162 953	163 266	14,8	18,3	20,4
Liberecký	67 587	83 317	85 885	87 998	89 906	90 819	91 467	15,4	18,9	20,9
Královéhradecký	94 861	111 172	114 219	116 666	119 407	121 170	121 639	17,1	20,2	22,4
Pardubický	84 711	98 489	101 328	103 778	106 085	107 631	108 244	16,4	19,0	21,0
Vysočina	84 830	97 958	100 357	102 513	104 291	105 748	107 024	16,6	19,2	21,2
Jihomoravský	195 117	224 044	229 228	233 816	238 620	241 897	243 587	16,7	19,0	20,6
Olomoucký	104 919	122 257	125 135	128 018	130 935	132 715	133 929	16,4	19,3	21,5
Zlínský	98 870	113 120	115 846	118 585	121 339	122 532	123 663	16,8	19,4	21,6
Moravskoslezský	194 295	225 649	231 077	236 216	240 829	243 130	245 406	15,8	18,7	20,8
ČR	1 701 436	1 988 922	2 040 183	2 086 617	2 131 630	2 158 322	2 169 109	16,2	18,8	20,6

Pozn.: Barvou a tučně jsou označeny nejvyšší hodnoty v daném roce, pouze barvou nejnižší hodnoty v daném roce.

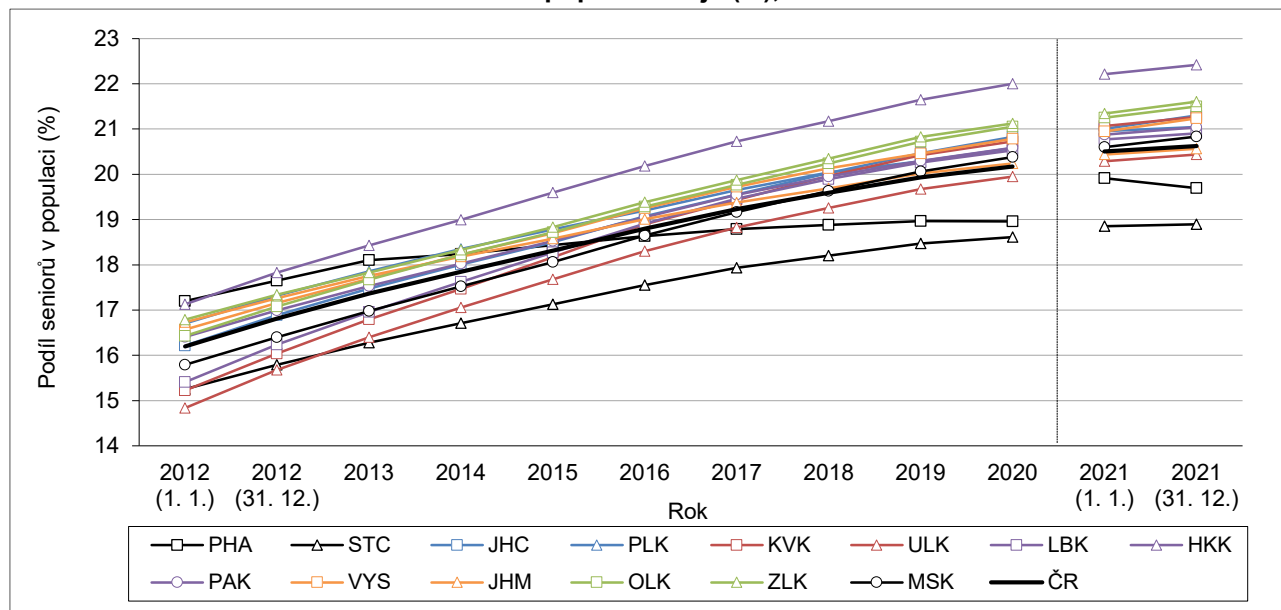
* Stav a struktura obyvatel v roce 2021 vychází z výsledků SLDB 2021, kdežto údaje za předchozí roky navazují na výsledky SLDB 2011.



V průběhu roku 2021 byl meziroční nárůst počtu seniorů¹² relativně nejvýraznější v populaci Jihočeského kraje (o 1,5 %; absolutně +2 tisíce), Vysočiny (o 1,4 %; +1 tisíc) a Středočeského kraje (o 1,3 %; +3 tisíce), naopak nejmenší v Praze (o 0,1 %; +0,4 tisíce) a Karlovarském kraji (o 0,3 %; +0,2 tisíce). Ve všech krajích šlo o vůbec nejnižší míru růstu počtu seniorů v meziročním srovnání v posledním desetiletí. Přestože se tempo růstu počtu seniorů již v předchozích letech obecně mírně snižovalo, je zřejmé z vývoje ukazatelů úmrtnosti, že na nízkém přírůstku se podepsala i v roce 2021 pokračující epidemie covidu-19.

Podíl obyvatel ve věku 65 a více let měl v krajích jednotný rostoucí trend (obr. 1.8). Mezi lety 2012 a 2021 (tab. 1.6) narostlo nejvíce zastoupení seniorů v kraji Karlovarském (o 6,0 p. b.) a dále v kraji Ústeckém (o 5,6 p. b.) a Libereckém (o 5,5 p. b.). Nárůst podílu byl spojen se změnou pozice krajů v žebříčku této statistiky: Karlovarský kraj měl dříve jeden z nejnižších podílů seniorů, nyní má nadprůměrný, Ústecký kraj se posunul z pozice kraje s nejnižším zastoupením seniorů v populaci na pozici s mírně podprůměrnou hodnotou tohoto ukazatele, Liberecký kraj se ze skupiny krajů s podprůměrným podílem obyvatel ve věku 65 a více let dostal mezi kraje s mírně nadprůměrným podílem (obr. 1.9). Naopak nejmírnější byl nárůst podílu seniorů za posledních deset let v Praze (o 2,5 p. b.), díky čemuž se Praha proměnila z kraje s nejvyšším podílem seniorů (na této pozici byla naposledy na počátku roku 2012) na kraj s jedním z nejnižších zastoupení seniorů v populaci (v letech 2017–2021 druhý nejnižší podíl z krajů). V podobném duchu se změnilo také postavení kraje Jihomoravského, který měl v roce 2012 čtvrtý nejvyšší podíl seniorů, zatímco v roce 2021 až jedenáctý. Opačným směrem se oproti tomu v žebříčku posunul kraj Jihočeský, když se z kraje s v roce 2012 průměrným podílem seniorů (9. pořadí v rámci krajů) stal do roku 2021 kraj s nadprůměrným podílem.

Obr. 1.8 Podíl osob ve věku 65 a více let v populaci kraje (%), 2012–2021

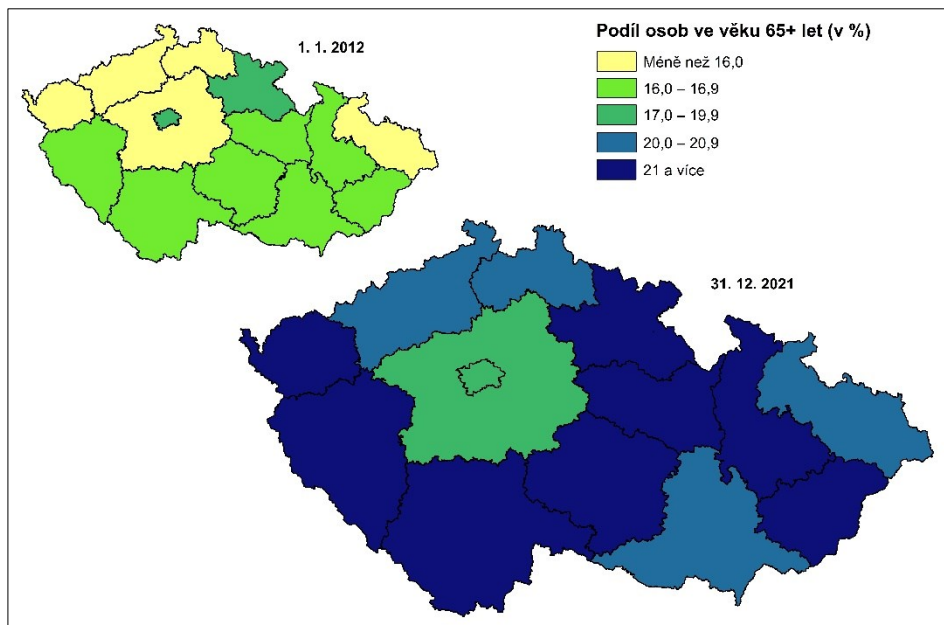


Na konci roku 2021 dosáhl podíl seniorské složky v obyvatelstvu nejvýše v Královéhradeckém kraji, stejně jako v předcházejících devíti letech (na počátku roku 2012 maximum příslušelo Praze). Obyvatelé ve věku 65 a více let zde představovali 22,4 % populace a více než jednu pětinu tvořili již šestým rokem v řadě. Královéhradecká hodnota podílu seniorů se ve statistice (podobně jako dříve Praha) přitom postupně oddělovala od ostatních krajů – v roce 2021 převyšovala druhý Zlínský kraj s 21,6% podílem o 0,8 p. b., zatímco o devět let dříve Prahu na druhém místě o 0,2 p. b. (obr. 1.8). Na třetím místě se již po šesté za sebou umístil kraj Olomoucký, v roce 2021 s podílem seniorů v populaci ve výši 21,5 %. Hranici jedné pětiny

¹² Ke zvýšení počtu obyvatel ve věku 65 a více let došlo v průběhu roku 2021 (mezi 1. 1. a 31. 12.) ve všech krajích. Pokles hodnot uvedených v tabulce 1.6 mezi roky 2020 a 2021 je důsledkem nasazení nových stavů k 1. 1. 2021 vycházejících ze sčítání lidu, domů a bytů 2021 (jsou uvedeny v Příloze).

seniorů v obyvatelstvu celkem prolomilo do konce roku 2021 ještě dalších devět krajů (Ústecký kraj vůbec poprvé). Do skupiny krajů s podprůměrným zastoupením seniorů (v roce 2021 méně než 20,6%) se řadily již pouze dva kraje. Nejnižší zastoupení seniorů bylo v roce 2021 devátým rokem v řadě evidováno v kraji Středočeském (18,9 % v roce 2021) a druhá nejnižší hodnota připadá pravidelně od roku 2017 hlavnímu městu Praze (19,7 % v roce 2021).

Obr. 1.9 Podíl osob ve věku 65 a více let v populaci kraje (%), k 1. 1. 2012 a 31. 12. 2021



Vývoj ukazatelů věkového složení obyvatel

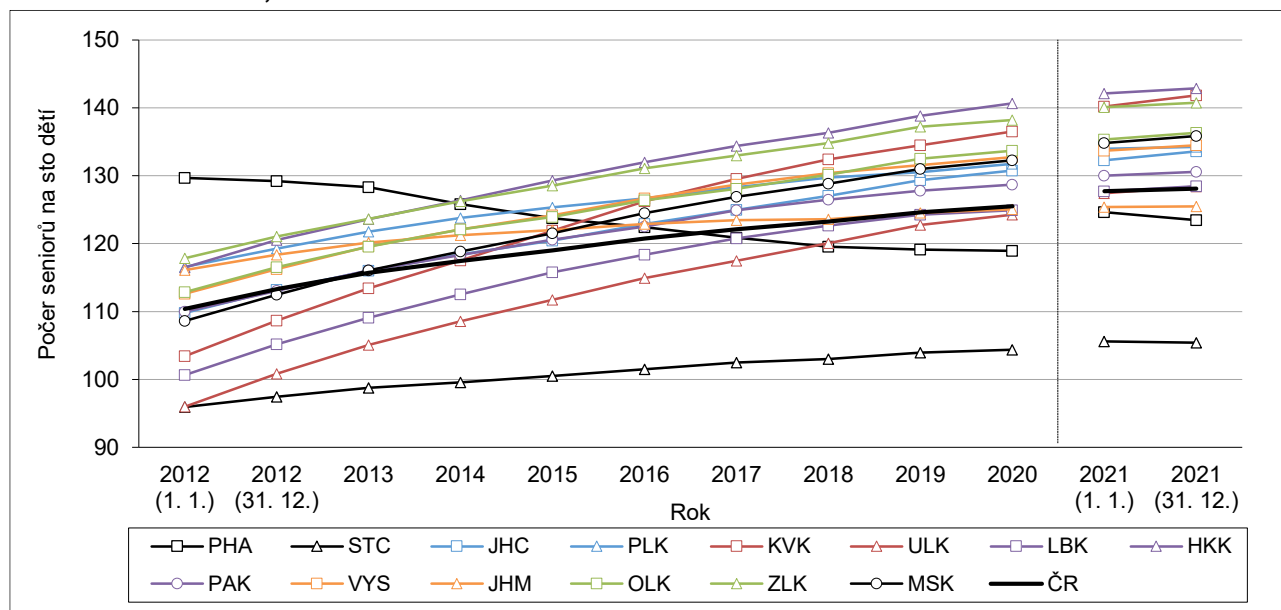
V populaci Česka je již od roku 2006 více seniorů ve věku 65 a více let než dětí ve věku 0–14 let a jejich převaha postupně roste (obr. 1.10). Zkraje druhého desetiletí, v roce 2012, se však ještě u dvou krajů (Středočeský a Ústecký) udržoval počet seniorů nižší než počet dětí, teprve od roku 2015 byl tento poměr, resp. index stárí udávající počet seniorů na 100 dětí, vyšší než 100 ve všech krajích České republiky. Jako poslední (v roce 2015) se přes tuto hranici přehoupnul Středočeský kraj, v Ústeckém kraji byl počet obyvatel ve věku 65 a více let vyšší než ve věku 0–14 let poprvé na konci roku 2012.

Podle posledních údajů k 31. 12. 2021 se index stárí pohyboval v jednotlivých krajích v rozmezí 105 (Středočeský kraj) až 143 (Královéhradecký kraj) seniorů na sto dětí (tab. 1.7). Nejvýrazněji se během desetiletí zvýšil v kraji Karlovarském (z hodnoty 103 na 142) a Ústeckém (z 96 na 128). U Ústeckého kraje se jeho pozice v žebříčku krajů měnila mírněji (z 13. místa v roce 2012 na 11. v roce 2021), zatímco Karlovarský kraj se proměnil z kraje s čtvrtým nejnižším indexem stárí v roce 2012 na kraj s druhou největší převahou seniorů nad dětmi v roce 2021 (v letech 2017–2020 byl na třetí příčce). Naopak nejméně mezi rokem 2012 a 2021 narostla hodnota indexu stárí ve Středočeském kraji (z 96 na 105), který byl se značným odstupem krajem s nejnižším počtem seniorů na sto dětí po celé desetileté období (obr. 1.10), a v kraji Jihomoravském (ze 116 na 126). U Jihomoravského kraje vedl malý nárůst ke změně jeho pozice, kdy na počátku roku 2012 obsadil 5. nejvyšší příčku (index zde byl o 6 seniorů na sto dětí vyšší než průměr ČR), zatímco v roce 2021 dvanáctou (index stárí o 2 nižší než průměr).

V hlavním městě Praze se vývoj indexu stárí zcela vymyká obecnému trendu pravidelného meziročního růstu (obr. 1.10). Hodnota ukazatele zde na počátku roku 2012 dosahovala 130 seniorů na 100 dětí, přičemž výrazně převyšovala hodnoty v ostatních krajích (na druhém místě Zlínský s indexem 118), a od roku 2012 pravidelně každoročně klesala (nárůst počtu dětí zde byl relativně nejvyšší, naopak nárůst počtu seniorů nejnižší). V roce 2017 se index stárí poprvé snížil až pod republikový průměr a od roku 2018 si udržuje

v žebříčku krajů 13. místo. V roce 2021 připadalo dle bilance k 31. 12. v Praze na sto dětí pod 15 let 123 seniorů ve věku 65+ let¹³ (průměr za ČR činil 128 seniorů na sto dětí).

Obr. 1.10 Index stáří, 2012–2021



Tab. 1.7 Index stáří a průměrný věk obyvatel, 2012 (k 1. 1.) a 2016–2021 (k 31. 12.)

Kraj	Index stáří							Průměrný věk						
	2012	2016	2017	2018	2019	2020	2021*	2012	2016	2017	2018	2019	2020	2021*
Hl. město Praha	130	122	121	120	119	119	123	41,9	42,0	41,9	41,9	41,9	42,0	42,3
Středočeský	96	101	102	103	104	104	105	40,3	41,0	41,1	41,2	41,3	41,4	41,5
Jihočeský	110	123	125	127	129	131	134	41,2	42,3	42,5	42,7	42,8	43,0	43,2
Plzeňský	117	127	128	130	131	132	134	41,5	42,5	42,6	42,7	42,8	42,9	43,1
Karlovarský	103	126	130	132	134	137	142	40,9	42,4	42,7	42,9	43,1	43,3	43,6
Ústecký	96	115	117	120	123	124	128	40,4	41,6	41,8	42,0	42,2	42,4	42,7
Liberecký	101	118	121	123	124	125	128	40,6	41,8	41,9	42,1	42,3	42,4	42,7
Královéhradecký	116	132	134	136	139	141	143	41,5	42,7	42,9	43,1	43,3	43,4	43,6
Pardubický	110	123	125	126	128	129	131	41,0	42,1	42,3	42,4	42,6	42,7	42,8
Vysočina	113	127	129	130	132	133	135	41,1	42,3	42,6	42,8	42,9	43,0	43,2
Jihomoravský	116	123	123	124	125	125	126	41,3	42,2	42,3	42,4	42,5	42,6	42,7
Olomoucký	113	126	128	130	133	134	136	41,2	42,4	42,6	42,8	43,0	43,1	43,3
Zlínský	118	131	133	135	137	138	141	41,4	42,7	42,9	43,1	43,3	43,4	43,6
Moravskoslezský	109	124	127	129	131	132	136	40,9	42,2	42,5	42,7	42,9	43,0	43,3
ČR	110	121	122	123	125	126	128	41,1	42,0	42,2	42,3	42,5	42,6	42,8

Pozn.: Barvou a tučně jsou označeny nejvyšší počty v daném roce, pouze barvou nejnižší počty v daném roce.

* Stav a struktura obyvatel v roce 2021 vychází z výsledků SLDB 2021, kdežto údaje za předchozí roky navazují na výsledky SLDB 2011.

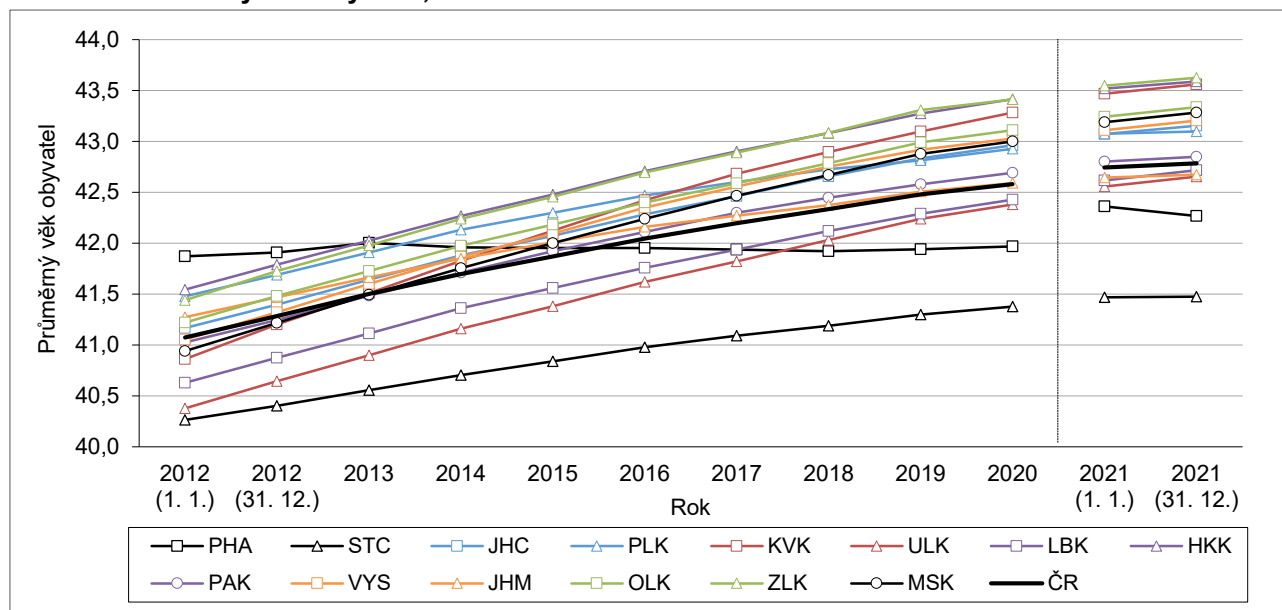
Průměrný věk obyvatel jednotlivých krajů se vyvíjel v souladu s již popsanými změnami věkového složení (tab. 1.7). Ve všech krajích byl na konci roku 2021 průměrný věk vyšší než na počátku roku 2012, tempo růstu však nebylo napříč kraji jednotné. V Praze byl vývoj průměrného věku kolísavý, v letech 2012–2020 se pohyboval v rozmezí 41,9–42,0 let, v roce 2021 se mírně snížil ze 42,4 na 42,3 let¹⁴ (obr. 1.11). V ostatních

¹³ Nárůst indexu stáří ze 119 k 31. 12. 2020 na 123 k 31. 12. 2021 byl zapříčiněn aktualizací stavu a věkového složení obyvatel na výsledky posledního sčítání. Při porovnání s metodicky srovnatelným údajem z počátku roku 2021 (125 seniorů na sto dětí) se index stáří v Praze v průběhu roku 2021 dále mírně snížil.

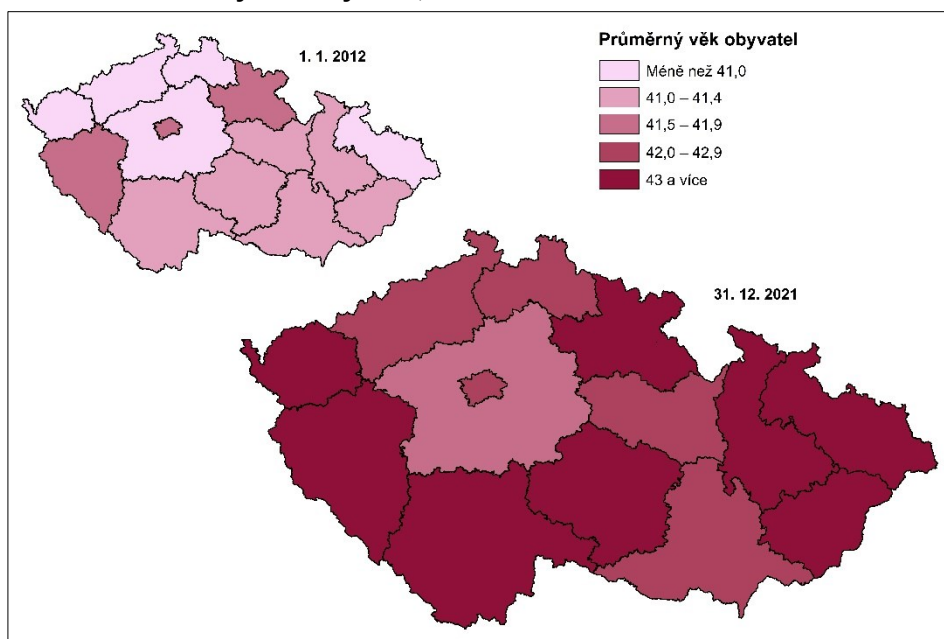
¹⁴ Skokový nárůst průměrného věku obyvatel Prahy (o 0,4 roku) mezi koncem roku 2020 a počátkem roku 2021 souvisel s přechodem na nové stavy ze sčítání 2021.

krajích se průměrný věk za posledních deset let navýšil o 1,2–2,7 roku (na úrovni republiky o 1,7 roku)¹⁵. Nejmírnější byl nárůst průměrného věku obyvatel ve Středočeském kraji (o 1,2 roku), v kraji Jihomoravském (o 1,4 roku) a Plzeňském (o 1,6 roku), naopak největší nárůst (o 2,7 roku) se odehrál v kraji Karlovarském, dále v kraji Ústeckém a Moravskoslezském (shodně o 2,3 roku).

Obr. 1.11 Průměrný věk obyvatel, 2012–2021



Obr. 1.12 Průměrný věk obyvatel, k 1. 1. 2012 a 31. 12. 2021



Z pohledu průměrného věku obyvatel má nejmladší populaci již od začátku roku 2012 Středočeský kraj (41,5 let v roce 2021), který na této pozici vystřídal do té doby nejmladší Ústecký kraj. Naopak nejvyšší hodnoty průměrného věku obyvatel evidovaly v posledních osmi letech pravidelně kraje Zlínský a Královéhradecký (oba 43,6 roku v roce 2021). V roce 2019, 2018 a 2021 patřila první příčka kraji Zlínskému, v letech 2013–2017 a v roce 2020 kraji Královéhradeckému (tab. 1.7). Na počátku desetiletí, v roce 2012,

¹⁵ Z toho aktualizace údajů o početním stavu a věkovém složení obyvatel dle výsledků sčítání přispěla k růstu průměrného věku o 0,1–0,2 roku.

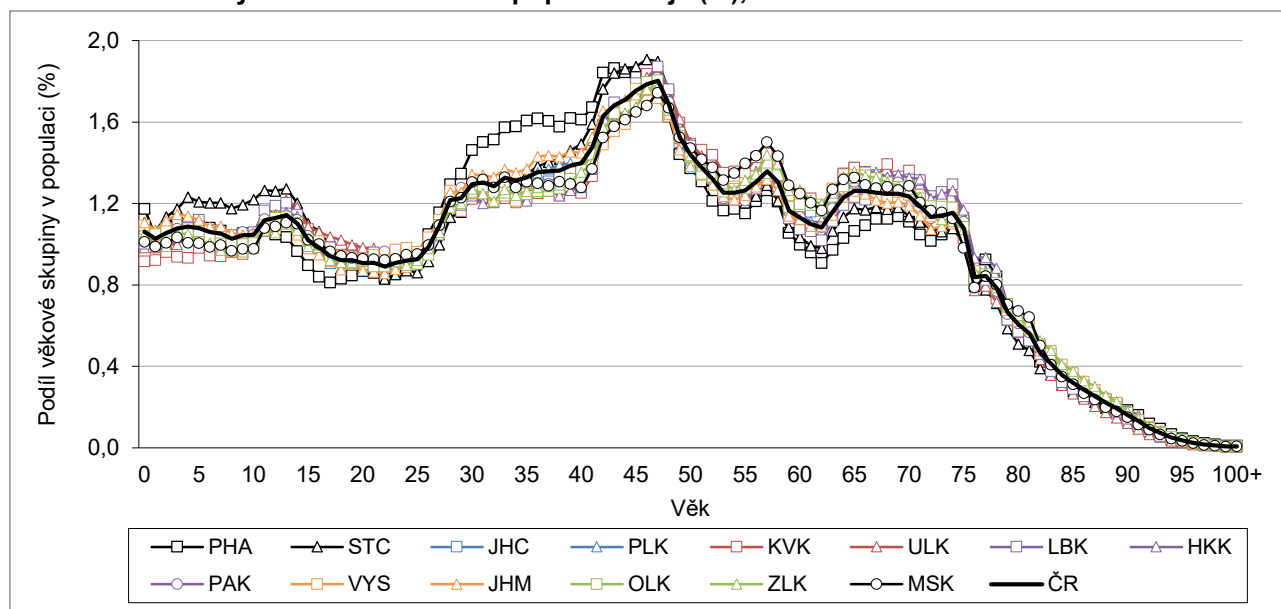


byla společně s Královéhradeckým krajem z hlediska průměrného věku nejstarší také Praha, která nyní patří ke krajům naopak věkově nejmladším (2. nejnižší průměrný věk v roce 2021 – 42,3 let). K opačnému posunu došlo během let v případě Karlovarského kraje (z mladšího kraje na 11. místě se stal kraj s 3. nejvyšším průměrným věkem obyvatel, viz obr. 1.11 a 1.12).

Věková skladba podle pětiletých/jednoletých věkových skupin

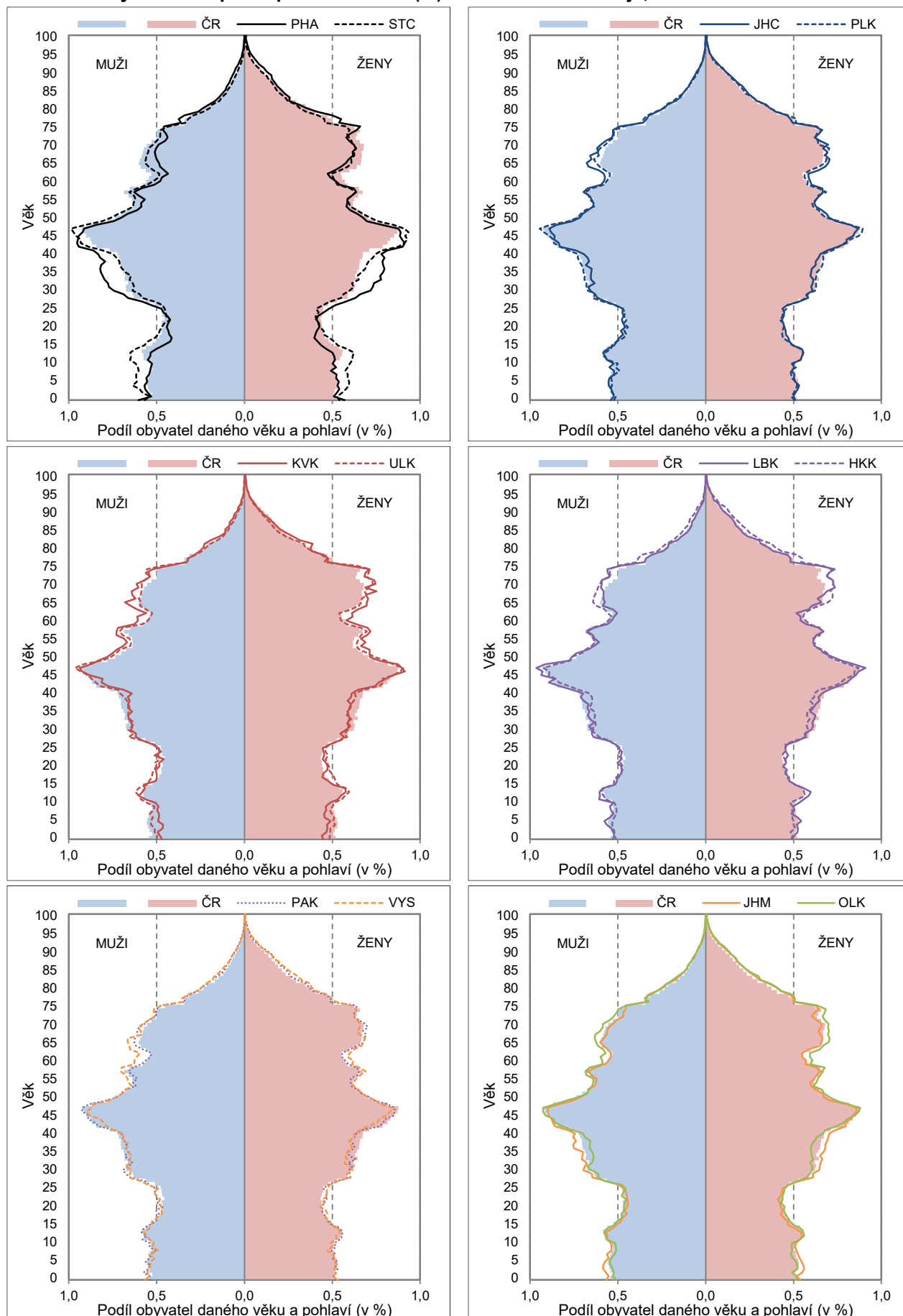
Věková struktura se ve všech krajích utvářela časově obdobným vývojem porodnosti, úmrtnosti a migrace, a proto i nepravidelnosti věkového složení (v detailnějším pohledu na obr. 1.13 a 1.14) jsou v jednotlivých krajích obdobné. Kromě Prahy, kde nejpočetnější pětiletou věkovou skupinu představují osoby 40–44leté, mají kraje aktuálně nejvíce obyvatel 45–49letých, kteří pocházejí ze silných ročníků osob narozených v 70. letech 20. století. Naopak početně nejslabší generace (pomineme-li nejstarší seniory) zahrnují osoby narozené v 2. polovině 90. let 20. století a na počátku století 21., které se v roce 2021 nacházely ve věkových skupinách 15–19 a 20–24 let: na celorepublikové úrovni i ve všech krajích mimo Prahu byly nejméně početné osoby ve věku 20–24 let, v Praze šlo o skupinu 15–19letých. Ve srovnání se sousedními ročníky byly v roce 2021 početně slabší i osoby ve věkové skupině 60–64 let, a to důsledkem poklesu porodnosti na přelomu 50. a 60. let 20. století po legalizaci umělého přerušování těhotenství v roce 1957.

Obr. 1.13 Podíl obyvatel daného věku v populaci kraje (%), k 31. 12. 2021



Největší variabilitu napříč kraji má zastoupení osob 30–45letých a 60–69letých, kdy například Praha je specifická vyšším zastoupením obyvatel mladšího produktivního věku (30–40 let) zásluhou jejich přírůstků zahraniční migrací a naopak nižší vahou šedesátníků, ale i osob ve věku 15–20 let. Středočeský kraj zase charakterizuje vyšší váha osob 40–44letých a dětí do 10 let věku, což reflektuje vnitřní migraci do zázemí hlavního města. Naopak Královéhradecký kraj má oproti průměru ČR nižší zastoupení osob ve věku mezi 30 a 40 lety a vyšší mezi 65 a 75 lety, což se odráží v porovnání s ostatními kraji ve výrazně nižším zastoupení osob v produktivním věku, v nejvyšším podílu seniorské složky a spolu se Zlínským krajem v dlouhodobě nejvyšší hodnotě průměrného věku.

Obr. 1.14 Obyvatelstvo podle pohlaví a věku (%) – srovnání ČR a kraje, k 31. 12. 2021



Obr. 1.14 Obyvatelstvo podle pohlaví a věku (%) – srovnání ČR a kraje, k 31. 12. 2021 (pokračování)

