

Základní tendence demografického vývoje hl. m. Prahy

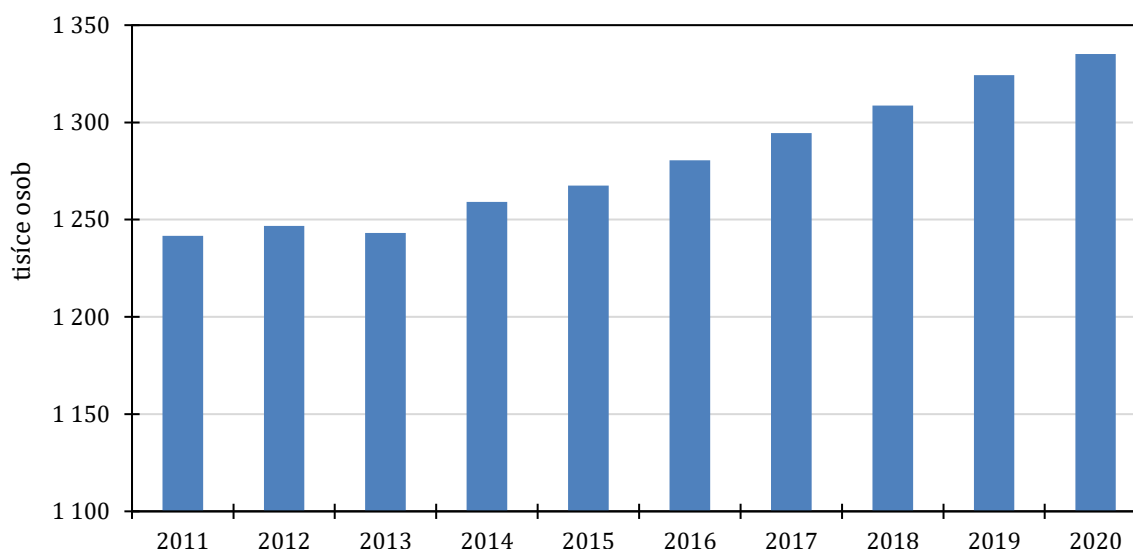
Úvodem

Období let 2011 až 2020 charakterizuje především přímá návaznost a pokračování tendencí vývoje v letech 2001 až 2010. S výjimkou roku 2020, do kterého zasáhly dopady epidemie koronaviru. Od roku 2011 do roku 2020 pokračuje trend nárůstu počtu obyvatel Prahy, který je především důsledkem kladného salda migrace, a to hlavně migrace ze zahraničí.

Populační základna

Ke konci roku 2020 bylo v Praze 1 335 084 obyvatel. Je to nejvyšší počet obyvatel v celé historii Prahy. Počet obyvatel se od konce roku 2011 zvýšil o 93,4 tisíc osob. Tento přírůstek je jen o 3,6 tisíc osob menší, než jaký byl přírůstek za předchozí desetileté období, kdy dosáhl 97,0 tisíc osob. Nejvyšší roční přírůstek byl zaznamenán v roce 2014, kdy oproti předchozímu roku přibýlo 15,9 tisíc obyvatel, a v roce 2019, kdy oproti roku 2018 přibýlo 15,6 tisíc obyvatel.

Graf č. 1: Počet obyvatel v hl. m. Praze v letech 2011–2020



Hlavní příčinou nárůstu počtu obyvatel Prahy ve sledovaném období je kladné migrační saldo Prahy se zahraničím. Každý rok, s výjimkou roku 2013, Praha stěhováním se zahraničím získávala a za desetileté období dosáhlo migrační saldo se zahraničím hodnoty 86,5 tisíc osob. Největší kladné migrační saldo bylo v roce 2019, kdy počet přistěhovalých z ciziny byl o 14,8 tisíc vyšší než počet vystěhovalých do ciziny. V roce 2020 se tento narůstající trend mírně zpomalil, saldo i tak dosáhlo hodnoty 11,5 tisíc osob. Naopak stěhováním mezi Prahou a ostatními kraji ČR Praha obyvatelstvo ztrácela. Za období 2011-2020 Praha ztratila stěhováním s ostatními kraji 8,4 tisíce osob. Nejčastějším krajem, do kterého se lidé z Prahy stěhovali, byl kraj Středočeský, a to především jeho zázemí.

Dalším trendem pokračujícím od začátku tisíciletí, je mírně klesající zvýšené zastoupení žen v pražské populaci. Zatímco v roce 2000 bylo v Praze 52,6 % žen, v roce 2011 tvořili 51,4 % z celkového počtu obyvatel, a tento podíl dále, byť velmi mírně, klesal. V roce 2020 tvořily ženy 51,1 % a muži 48,9 % obyvatel Prahy. Převaha žen je obecně pro velkoměstské populace typická. Různé subpopulace však mají různé zastoupení žen. Mezi cizinci převažují muži, zatímco mezi populací českých občanů spíše ženy.

Na věkové složení obyvatel Prahy má vliv jak vývoj porodnosti a úmrtnosti, tak vývoj migrace. Ve věkové struktuře obyvatel hrají významnou roli zejména početně silná poválečná generace a také početně silná



generace tzv. Husákových dětí, tedy lidí narozených v sedmdesátých a na začátku osmdesátých let. Tento rys platí i pro populační situaci v ČR celkem. To, jak tito lidé stárnou, ovlivňuje změny ve věkovém složení pražských obyvatel. Na věkovou strukturu Prahy má významný vliv i migrace, která pražskou populaci obohacuje hlavně o obyvatele v mladším produktivním věku.

Věková skladba Prahy doznala za uplynulých 10 let procentuálně možná malých, ale z hlediska populačních tendencí významných změn. Mezi roky 2011 a 2020 se zvýšilo zastoupení dětí ve věku do 15-ti let (z 13 % na 16 %) a také kategorie 65-letých a starších osob (ze 17 % na 19 %). Naopak podíl obyvatel v produktivním věku (15-64 let) se snížil ze 70 % na 65 %. Praha tak v tomto směru kopíruje populační trendy celého Česka. Složka produktivního obyvatelstva ve věku 15-64 je zde však stále zastoupena více než v celé ČR, kde v roce 2020 tvořila 64 %. Od roku 2016 je podíl osob ve věku nad 65 let v ČR větší, než podíl lidí této věkové kategorie v Praze.

Při pohledu na desetileté věkové skupiny tvořily v roce 2020 největší podíl obyvatel osoby ve věku 40-49 let (18 %) a osoby ve věku 30-39 let (17 %). Dále jsou v Praze významně zastoupeny osoby ve věku 50-59 let, kterých je téměř 12 %. Od roku 2011 se nejvíce zvýšilo zastoupení osob ve věku 40-49 let a 70-79 let, naopak osoby ve věku 20-29 snížily své zastoupení v pražské populaci.

Na posílení dětské složky v populaci Prahy má tedy vliv poměrně vysoká porodnost posledních let a na snížení složky produktivní zejména přechod početně silných poválečných generací do důchodového věku. Ani migrace cizích státních příslušníků v produktivním věku nedokázala zastavit trend snižování podílu produktivní složky obyvatelstva.

I přesto Praha patří mezi kraje s nejnižším průměrným věkem, který se v Praze pohybuje na přibližně stejné úrovni po celou dobu uplynulých desíti let (mezi 41,9 a 42 roky).

Přirozený pohyb obyvatel

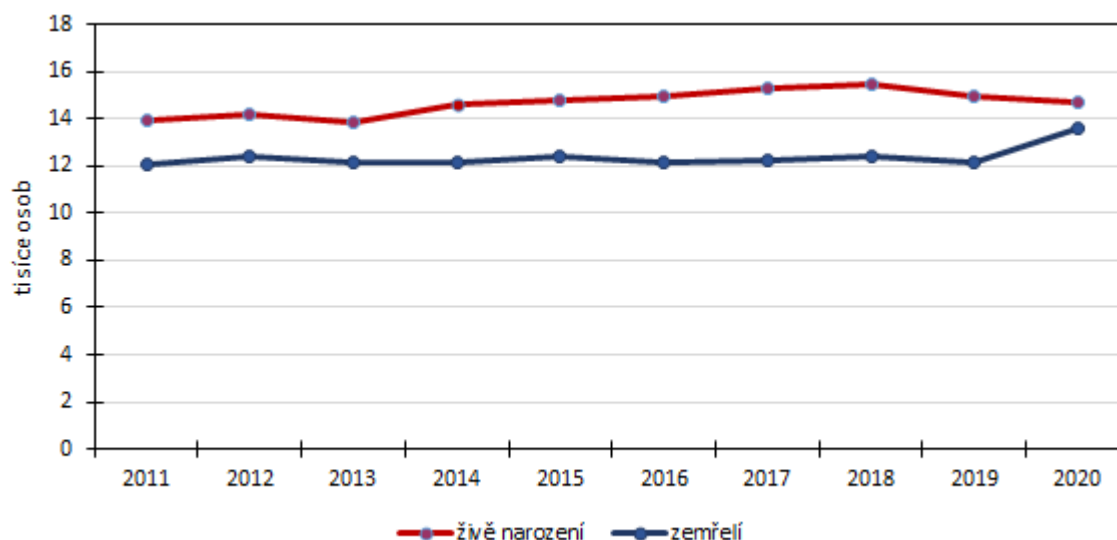
Poslední desetiletí charakterizuje ustálený každoroční počet narozených dětí. Zatímco v předchozím desetiletí tento počet plynule stoupal, a to z hodnoty 9,7 tisíc v roce 2001 na 14,8 tisíc v roce 2010, v letech 2011 až 2020 se ustálil v lehce kolísajícím rozmezí 13,5 až 15,5 tisíc narozených dětí za rok, s průměrem 14 675 živě narozených dětí ročně. Průměrný věk matky při narození prvního dítěte se za deset let zvýšil o necelý 1 rok, a to na 31,4 roku v roce 2020. Po celou dobu deseti let byl zhruba o 2,2 let vyšší než v celé České republice. Pražské ženy tak rodí děti později než ženy v celém Česku, a v Praze se také oproti celé ČR častěji rodí děti v manželství. V České republice se v roce 2011 narodilo 42 % dětí mimo manželství a v roce 2020 49 %, v Praze 37 % až 41 %. V ČR byl tedy celkově růst podílu o necelé tři procentní body vyšší než v Praze. Pražané tak mají oproti zbytku republiky větší tendence s pořízením dítěte vyčkávat a případně jej přivést na svět do bezpečného rodinného sňatku.

Také počet zemřelých byl v uplynulém desetiletí velmi stabilní, mezi lety 2011 až 2019 se pohyboval v rozmezí 12,1 až 12,4 tisíc zemřelých za rok. K výraznějšímu zvýšení došlo až v roce 2020, což lze dát do přímé souvislosti s pandemií COVID – 19. Roční průměr za toto desetileté období byl 12,4 tisíc zemřelých ročně, v roce 2020 zemřelo celkem 13,6 tisíc osob. Oproti roku 2019 se počet zemřelých zvýšil v roce 2020 o 12 %, v předchozích letech bylo zvýšení maximálně 2,6 procentní a v některých letech dokonce došlo k meziročním poklesu počtu zemřelých. Zvýšení počtu zemřelých vlivem pandemie koronaviru bude provázet i výsledky za rok 2021. Naděje dožití v Praze v posledních deseti letech pravidelně rostla, a to jak u mužů, tak u žen až do roku 2019. V roce 2020 naděje dožití mírně poklesla, ale stále byla v tomto roce na vyšší než v roce 2011. Naděje dožití v Praze je také dlouhodobě vyšší než v České republice. Na tom se za uplynulých deset let nic nezměnilo, jelikož trend růstu této hodnoty v Praze kopíroval tento trend i v ČR. V roce 2020

byla naděje dožití při narození v Praze u mužů 77,75 roku a u žen 82,62 roku. Rozdíl mezi muži a ženami se mírně - ale stále - až do roku 2020 zmenšoval.

Přirozený přírůstek zůstával v letech 2011 až 2020 stále kladný, stejně jako v předchozím desetiletí. Období 2001 až 2010 charakterizovalo postupné pozvolné snižování počtu zemřelých a naopak výrazné zvyšování počtu živě narozených, přičemž na začátku toho období počet zemřelých převyšoval počet narozených o více jak 3,5 tisíce. V roce 2006 pak počet narozených překračuje počet zemřelých a v Praze tak poprvé od roku 1979 došlo k převaze narozených nad zemřelými. V období 2011 až 2020 dochází k ustálení obou trendů a Praha zaznamenává každoroční převahu narozených nad zemřelými v rozmezí hodnot 1,7 tisíc (v roce 2013) až 3,1 tisíc (v roce 2017). Výjimečnější je v tomto směru rok 2020 kdy došlo oproti předchozím třem rokům k mírnému snížení porodnosti, a zároveň výraznějšímu navýšení úmrtnosti, a přirozený přírůstek obyvatel Prahy tak dosáhl nejnižší hodnoty za celé desetiletí (téměř 1,1 tisíc osob).

Graf č. 2: Živě narození a zemřelí v hl. m. Praze v letech 2011–2020



Roční počet sňatků uzavřených obyvateli Prahy během desetiletého období pomalu stoupal, až se dostal na hodnotu 6,8 tisíc v roce 2019, což bylo nejvíce za desetiletku. V roce 2020 počet sňatků naopak klesl na 5,5 tisíc (o - 20 %), tedy na nejnižší hodnotu za celé období. V tomto poklesu hraje významnou roli opatření související s pandemií Covid-19, která na velkou část roku znemožnila pořádání společenských akcí, a část plánovaných sňatků tak mohla být odložena na pozdější dobu, případně zrušena. Průměrný věk ženicha i nevěsty při prvním sňatku během celého desetiletého období pomalu stoupal, v roce 2020 byl 33,9 roku u ženicha a 31,5 roku u nevěsty.

Roční počty rozvodů v Praze byly během let 2011-2020 stabilní. Nejvíce rozvodů bylo v roce 2011 (3,2 tisíc), v následujících letech se počty rozvodů pohybovaly v rozmezí 2,7 až 3 tisíce ročně. Nejméně rozvodů pak bylo v roce 2020 (2,6 tisíc rozvodů). Průměrný věk při prvním rozvodu byl 43,9 roku u mužů a 41,7 roku u žen.

Pozitivní tendencí, která navazuje na trend z předchozího desetiletí, je pokles počtu potratů. V letech 1985 až 1992 bylo v Praze zaznamenáno více potratů než narozených dětí. Od té doby následuje výrazný pokles, který i nadále pokračuje. Počet potratů v uplynulém desetiletém období klesal jak v absolutních číslech, tak také v přepočtu na 100 narozených. V roce 2020 bylo v Praze provedeno 3,6 tisíc potratů, což je historicky nejnižší hodnota. Zatímco počet samovolných těhotenství v daném období spíše mírně stoupal, počet umělé přerušovaných těhotenství klesl mezi roky 2011 a 2020 o celou jednu třetinu.

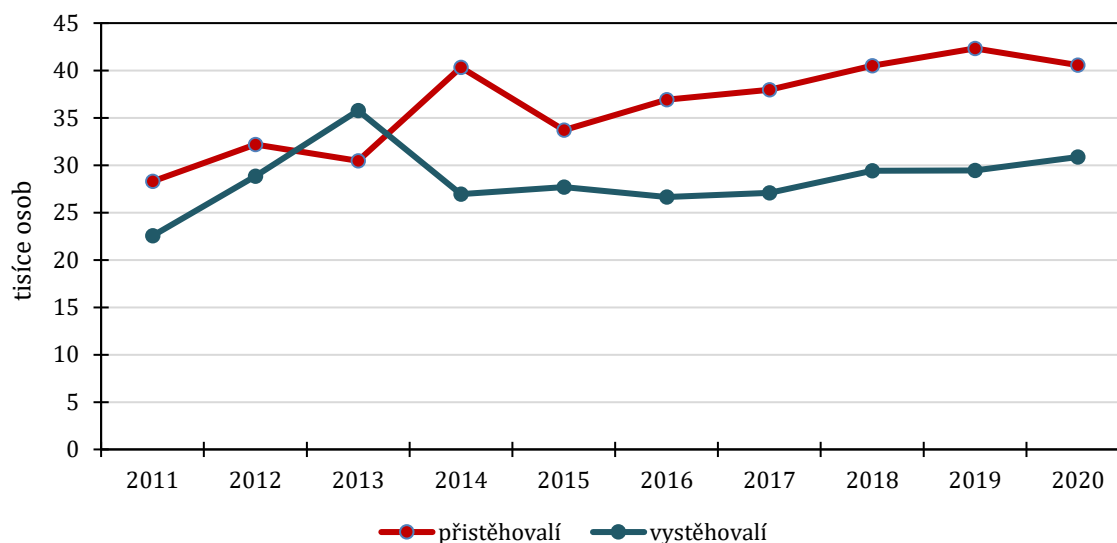
Migrace



Roční počty přistěhovaných nedosahovaly v tomto desetiletém období takové výše jako v nejsilnějších letech minulé dekády (především v letech 2006 - 2008) ale dále se drží na poměrně vysokých hodnotách. Zatímco v období 2001-2010 počty přistěhovaných více kolísaly a pohybovaly se od 13,1 až po 54,8 tisíc osob, v letech 2011-2020 byly počty přistěhovaných vyrovnanější. Do Prahy se přistěhovalo 28,3 až 42,3 tisíc osob. Rozsah migrace a její význam v populačních procesech tak byl v obou desetiletkách podobný.

Nejčastěji jsou mezi přistěhovanými zastoupeny osoby ve věku 25-34 let (35 % přistěhovaných). Mezi přistěhovanými je také významný podíl lidí ve věku 20-24 let (12 %). V desetiletém období 2011 až 2020 převládali přistěhovaní z ostatních krajů ČR nad přistěhovanými ze zahraničí. Zastoupení osob, které se přistěhovaly ze zahraničí, bylo průměrně 43 %, těch, kteří se přistěhovali z jiných krajů Česka bylo 57 %. Nejvíce osob z ostatních krajů se do Prahy přistěhovalo ze Středočeského (17 až 23 % přistěhovaných), Ústeckého (4 až 6 %), Moravskoslezského (4 až 5 %) a Jihomoravského kraje (3 až 5 %).

Graf č. 3: Přistěhovaní a vystěhovaní v hl. m. Praze v letech 2011–2020



Počet vystěhovaných se po dobu deseti let pohyboval od 22,5 tisíc osob po 35,8 tisíc osob. Většina vystěhovaných z Prahy směřuje do ostatních krajů ČR (75 % v desetiletém průměru). Podíl lidí vystěhovaných z Prahy do zahraničí se v posledních deseti letech pohybuje kolem 25 %. Nejčastěji se Pražané stěhují do Středočeského kraje, kam směřovalo v jednotlivých letech 39 až 67 % vystěhovaných z Prahy, další významná skupina migrantů směřovala do Ústeckého kraje (3 až 5 % vystěhovaných). Mezi vystěhovanými jsou často lidé mladého produktivního věku, kteří preferují bydlení v rodinných domech v zázemí Prahy. Druhou výraznou skupinou mezi vystěhovanými tvoří lidé, kteří se z Prahy stěhují kvůli vysokým nákladům. Ti se mnohdy stěhují dále než jen do nejbližšího okolí Prahy, jelikož náklady na bydlení výrazně stoupají i zde. Mezi vystěhovanými převládají osoby ve věku 25-34 let a jejich podíl dosáhl 24 %. Další významnou skupinou osob, která se stěhuje ven z Prahy jsou 35-39-ti letí (11 %).

Migrační přírůstek se od roku 2011 pohyboval na hodnotách 3,4 tisíc až 13,4 tisíc osob. V roce 2013 došlo k migračnímu úbytku. Celkově se za období 2011-2020 počet obyvatel Prahy díky migraci zvýšil o 78,0 tisíc osob. Velká část migrujících se do Prahy stěhuje za prací, migranty až do roku 2020 lákala nízká nezaměstnanost a možnost pracovního uplatnění na různých pozicích od kvalifikovaných až po ty méně kvalifikované. Migrací Praha získává osoby ve věku 10-44 let, v ostatních věkových kategoriích osoby migrací ztrácí.