

ANALÝZA

10. 11. 2022

Vývoj indexů cen vývozu a dovozu zboží ve 3. čtvrtletí 2022

Vývozní ceny se ve 3. čtvrtletí 2022 proti 2. čtvrtletí 2022 zvýšily o 3,3 %, meziročně ve 3. čtvrtletí 2022 o 14,9 %. Dovozní ceny ve 3. čtvrtletí 2022 proti 2. čtvrtletí 2022 rostly o 5,4 %, meziročně ve 3. čtvrtletí 2022 o 21,8 %. Směnné relace dosáhly ve 3. čtvrtletí 2022 proti 2. čtvrtletí 2022 hodnoty 98,0 %, meziročně ve 3. čtvrtletí 2022 hodnoty 94,3 %.

Vývozní ceny

Mezičtvrtletně (3. čtvrtletí 2022 proti 2. čtvrtletí 2022) se zvýšily o 3,3 %. Nejvíce rostly ceny minerálních paliv o 27,4 % (elektřiny a plynu), nápojů o 3,6 % a ceny polotovarů¹ (především kovových výrobků, výrobků z pryže, papíru a textilních přízí) a chemikálií (zvláště čisticích prostředků, anorganických chemikálií, léčiv a farmaceutických výrobků) shodně o 2,4 %. Klesly pouze ceny ostatních surovin² o 10,9 % (rud kovů, olejnatých semen a dřeva).

Meziročně ve 3. čtvrtletí 2022 rostly o 14,9 % (ve 2. čtvrtletí 2022 o 15,1 %). Nejvíce se zvýšily ceny minerálních paliv o 168,4 % (elektřiny, plynu, ropných výrobků a uhlí), potravin o 24,7 % (zvláště obilovin), chemikálií o 19,2 % a polotovarů o 18,5 % (zejména kovových výrobků, železa a oceli). Ceny neklesly v žádné ze sledovaných skupin SITC 1.

Dovozní ceny

Mezičtvrtletně (3. čtvrtletí 2022 proti 2. čtvrtletí 2022) rostly o 5,4 %. Ceny minerálních paliv se zvýšily o 30,6 % (především plynu a elektřiny), potravin o 5,2 % (zejména zeleniny, ovoce, kávy, čaje, obilovin, mléčných výrobků a cukru) a průmyslového spotřebního zboží o 3,8 % (zvláště obuvi, oděvních výrobků a doplňků). Ceny ostatních surovin se snížily o 2,7 % (zejména rud kovů a dřeva) a polotovarů o 1,4 % (železa, oceli a neželezných kovů).

Meziročně ve 3. čtvrtletí 2022 se zvýšily o 21,8 % (ve 2. čtvrtletí 2022 o 20,0 %). Nejvíce se zvýšily ceny minerálních paliv o 147,2 % (plynu, elektřiny, ropy, ropných výrobků a uhlí), potravin o 19,1 % (především masa, masných a mléčných výrobků a vajec), nápojů a tabáku o 17,4 %, polotovarů o 15,0 % (zejména železa, oceli, neželezných kovů a papíru) a chemikálií o 13,6 % (zvláště anorganických chemikálií, plastů a hnojiv). Ceny neklesly v žádné ze sledovaných skupin.

Směnné relace

Mezičtvrtletně (3. čtvrtletí 2022 proti 2. čtvrtletí 2022) se snížily na hodnotu 98,0 %. Nejnižší negativní hodnoty dosáhly ostatní suroviny (91,6 %), nejvyšší pozitivní hodnotu zaznamenaly polotovary (103,9 %).

Meziročně ve 3. čtvrtletí 2022 klesly na hodnotu 94,3 % (ve 2. čtvrtletí 2022 hodnota 95,9 %) a šesté čtvrtletí zůstaly v negativních hodnotách – viz graf 2. Nejnižší negativní hodnoty

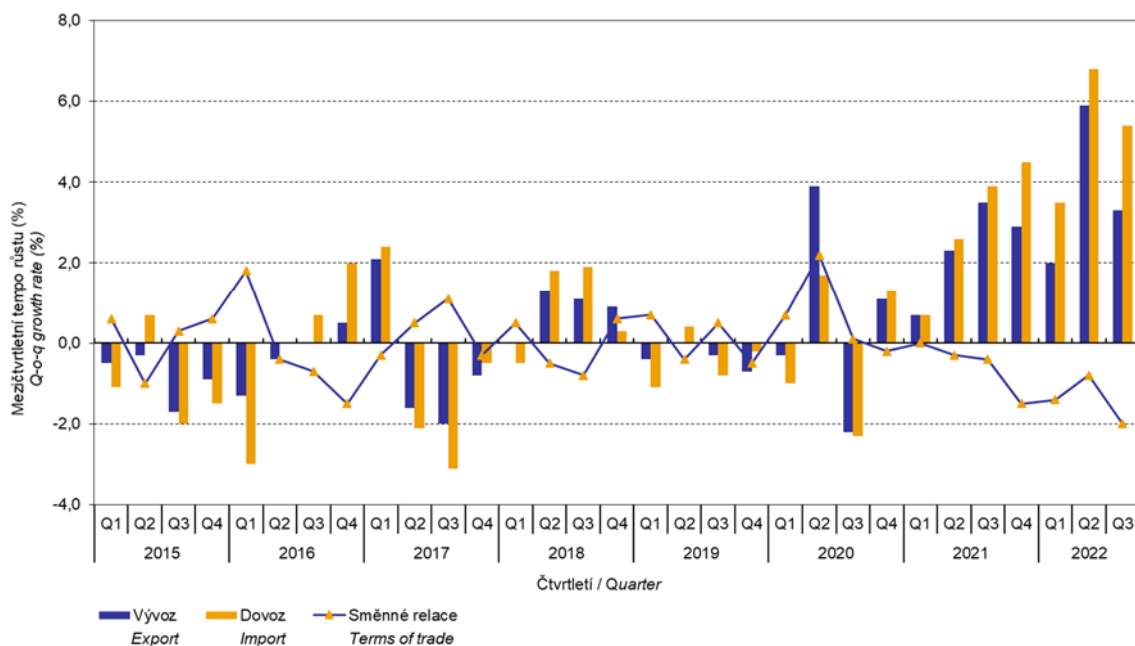
¹ Názvem *polotovary* jsou v textu označovány *tržní výrobky tříděné hlavně podle materiálu* (SITC 6).

² Názvem *ostatní suroviny* jsou v textu označovány *suroviny nepoživatelné, s výjimkou paliv* (SITC 2).

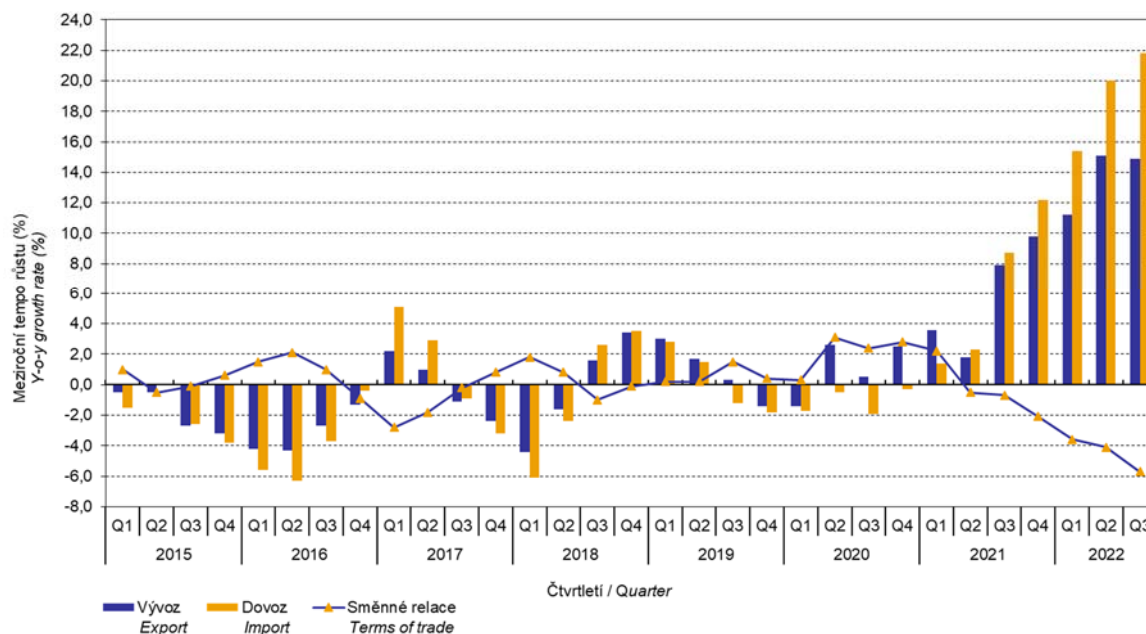
ANALÝZA

směnných relací dosáhly nápoje a tabák (91,5 %), nejvyšší pozitivní hodnotu směnných relací zaznamenala minerální paliva (108,6 %).

Graf č. 1 Vývoj indexů cen v zahraničním obchodě se zbožím mezičtvrtletně
Chart No 1 Trend of price indices in international trade in goods, q-o-q



Graf č. 2 Vývoj indexů cen v zahraničním obchodě se zbožím meziročně
Chart No 2 Trend of price indices in international trade in goods, y-o-y



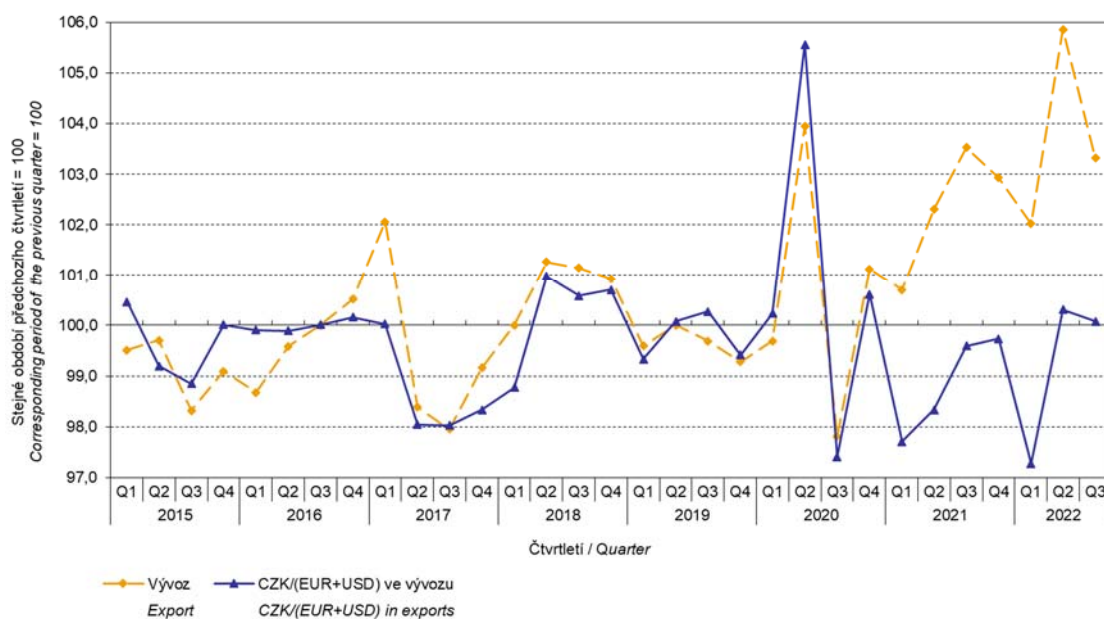
Oddělení informačních služeb – ústředí

Informace o inflaci, HDP, obyvatelstvu, průměrných mzdách a mnohé další najdete na stránkách Českého statistického úřadu: www.czso.cz | tel.: 274 056 789, e-mail: infoservis@czso.cz

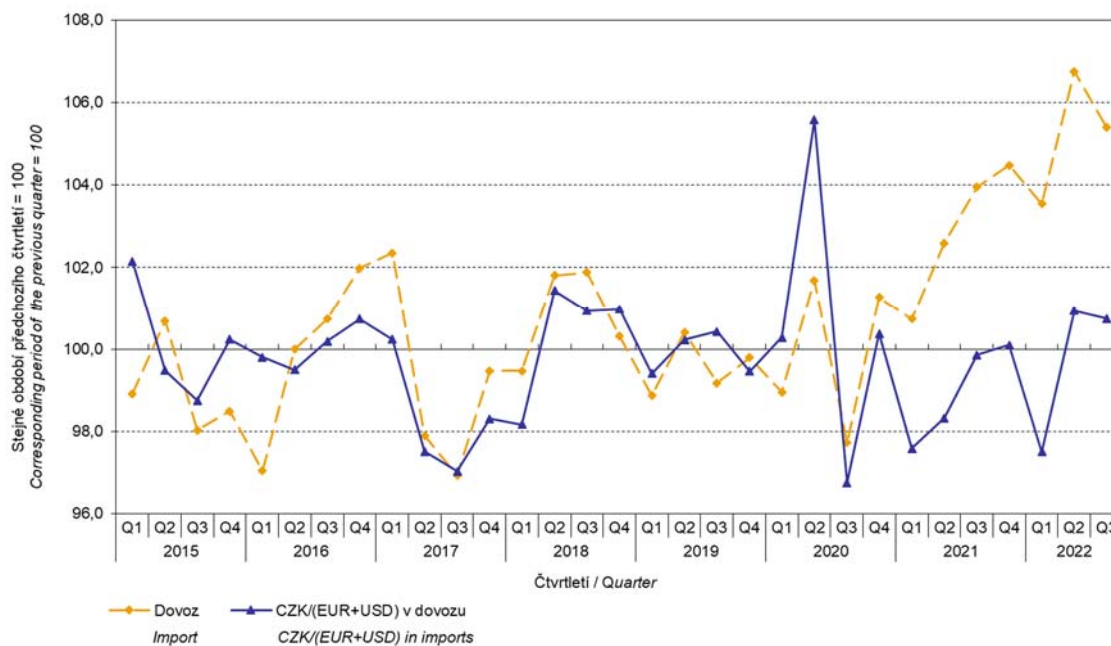
ANALÝZA

Vývoj cen vývozu a dovozu zboží byl významně ovlivněn rovněž kurzem koruny k hlavním zahraničním měnám. **Do mezičtvrtletního indexu** kurzu byly zahrnuty dvě nejvýznamnější měny z hlediska českého zahraničního obchodu, tedy EUR a USD. Mezičtvrtletní indexy kurzů CZK k těmto měnám byly váženy váhou, která těmto zahraničním měnám přísluší v indexu vývozních cen, resp. dovozních cen.

Graf č. 3 Indexy cen vývozu a vývoj kurzu mezičtvrtletně
Chart No 3 Export price indices and exchange rate development, q-o-q



Graf č. 4 Indexy cen dovozu a vývoj kurzu mezičtvrtletně
Chart No 4 Import price indices and exchange rate development, q-o-q



Oddělení informačních služeb – ústředí

Informace o inflaci, HDP, obyvatelstvu, průměrných mzdách a mnohé další najdete na stránkách Českého statistického úřadu: www.czso.cz | tel.: 274 056 789, e-mail: infoservis@czso.cz

ANALÝZA

Z výše uvedených grafů 3 a 4 je patrné, že v případě vývozu i dovozu jsou ceny zahraničního obchodu se zbožím vázány na kurzové vlivy. Kontrakty se zahraničními subjekty jsou zpravidla uzavírány na delší časová období, a čím je období kontraktu delší, tím je vazba na kurzy silnější.

Meziroční kurzově očištěné indexy cen zahraničního obchodu se zbožím

ČSÚ počítá také meziroční indexy cen zahraničního obchodu se zbožím očištěné o kurzové vlivy. Postupuje se tak, že ceny v cizích měnách vykázané za aktuální měsíc jsou **přepočteny** na české koruny **kurzem** stejného měsíce **minulého roku**. Spolu s cenami vykazovanými v CZK vstupují do výpočtu váženého průměru. Tento kurzově očištěný bazický cenový index je vztažen k neočištěnému bazickému cenovému indexu stejného měsíce minulého roku, tím je spočten měsíční meziroční očištěný cenový index. Od roku 2017 se analogicky počítají také čtvrtletní očištěné indexy. **Rozdíly mezi očištěnými a neočištěnými cenovými indexy mohou být značné**, dobře viditelné jsou z grafů 6 a 7, například ve druhém čtvrtletí roku 2021.

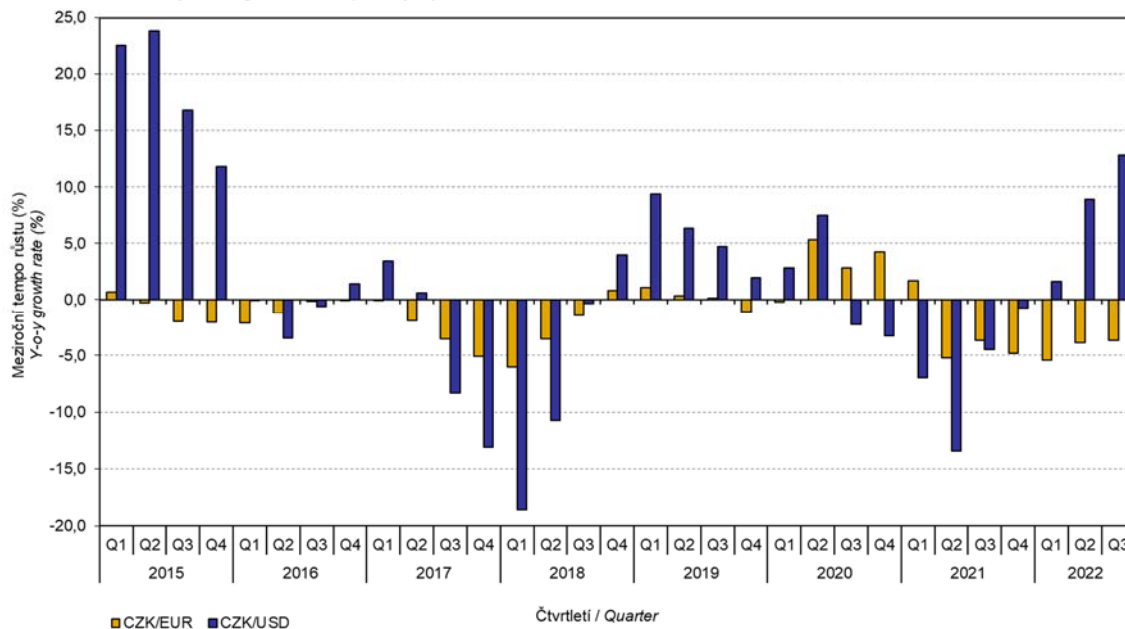
Použitá metoda neumožňuje 100% kurzové očištění, protože ne všechny realizace v cizích měnách jsou v cizích měnách také vykazovány; tento podíl nepřesahuje 30 %. Z uvedeného vyplývá, že **při plném kurzovém očištění by se rozdíly** mezi publikovanými cenovými indexy a kurzově očištěnými cenovými indexy pravděpodobně dále **zvětšovaly**.

Z výše popsaných kurzově očištěných indexů lze vytvořit také kurzově očištěný rozklad přírůstků indexů cen. Tabulka 1 uvádí **publikovaný a kurzově očištěný rozklad přírůstků** indexů cen vývozu a dovozu, s rozšířením o nejvýznamnější dvoumístné skupiny SITC 7. Tento rozklad dobře ilustruje, kolika procentními body každá skupina "kurzově přispívá" do indexu.

Obecně platí, že kurzový vliv snižuje cenové indexy zahraničního obchodu se zbožím, pokud koruna v úhrnu proti zahraničním měnám posiluje. Naopak kurzový vliv působí na zvyšování indexů cen, pokud koruna v úhrnu proti zahraničním měnám oslabuje.

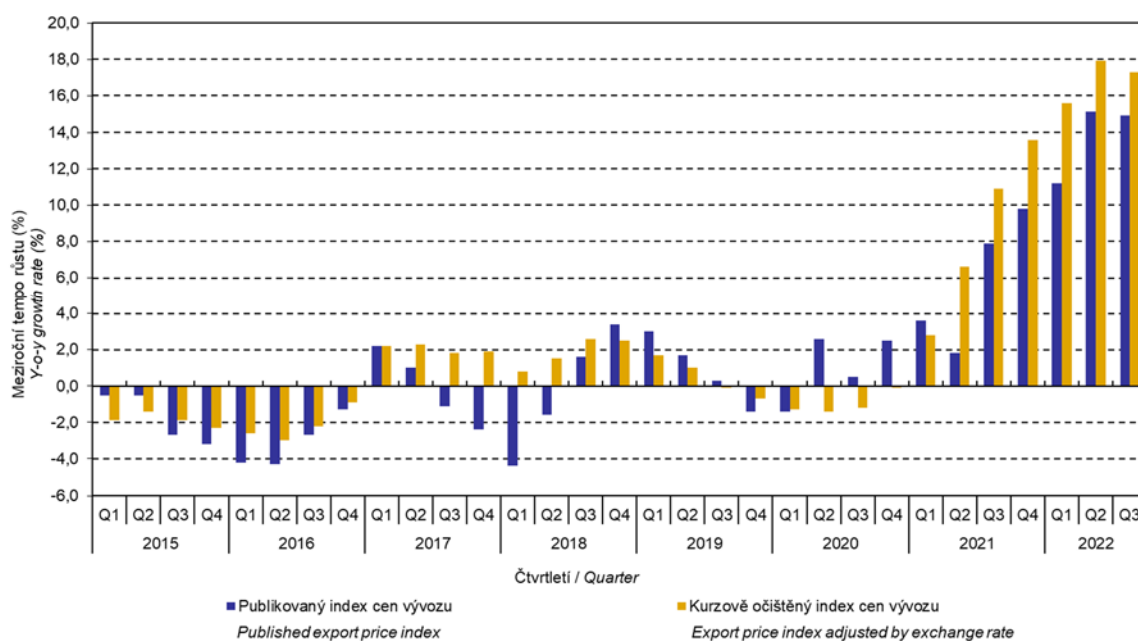
ANALÝZA

Graf č. 5 Vývoj čtvrtletních kurzů meziročně
Chart No 5 Quarterly exchange rates development, y-o-y



Z následujících grafů 6 a 7 je patrné, jak významně kurzový vliv působil na výši indexů cen vývozu a dovozu.

Graf č. 6 Vývoj indexů vývozních cen meziročně
Chart No 6 Trend in export price indices, y-o-y

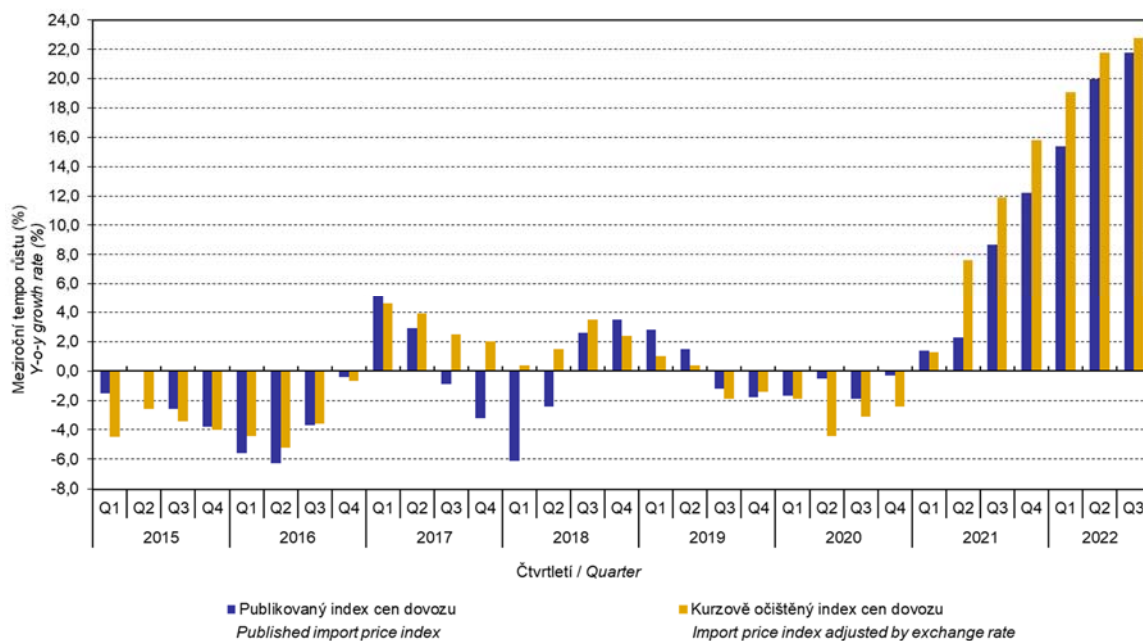


Oddělení informačních služeb – ústředí

Informace o inflaci, HDP, obyvatelstvu, průměrných mzdách a mnohé další najdete na stránkách Českého statistického úřadu: www.czso.cz | tel.: 274 056 789, e-mail: infoservis@czso.cz

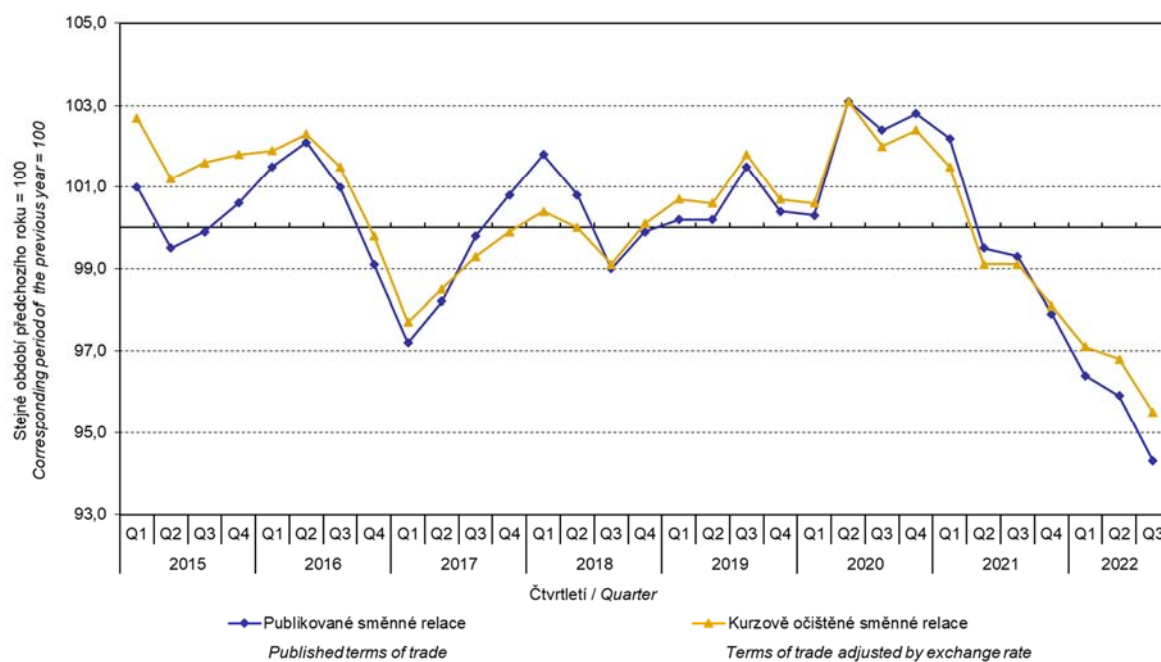
ANALÝZA

Graf č. 7 Vývoj indexů dovozních cen meziročně
Chart No 7 Trend in import price indices, y-o-y



Z grafu 8 je patrné působení kurzového vlivu na meziroční směnné relace.

Graf č. 8 Směnné relace meziročně
Chart No 8 Terms of trade, y-o-y

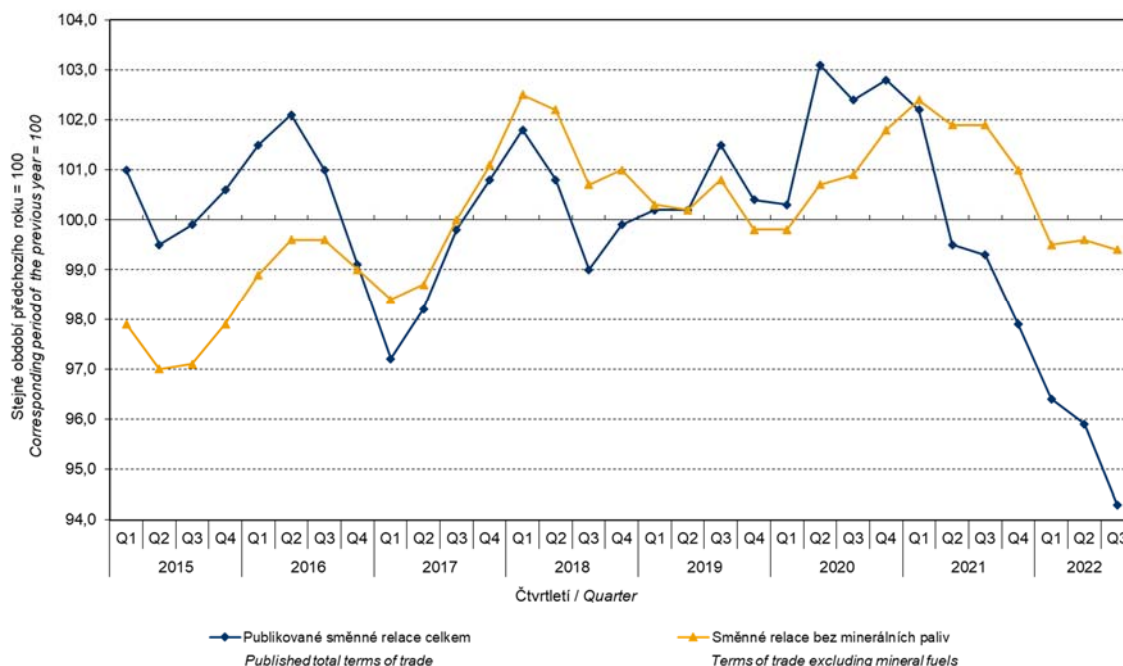


Oddělení informačních služeb – ústředí

Informace o inflaci, HDP, obyvatelstvu, průměrných mzdách a mnohé další najdete na stránkách Českého statistického úřadu: www.czso.cz | tel.: 274 056 789, e-mail: infoservis@czso.cz

ANALÝZA

Graf č.9 Publikované směnné relace a směnné relace s vyloučením minerálních paliv meziročně
Chart No 9 Published terms of trade and terms of trade excluding mineral fuels, y-o-y



Graf 9 ukazuje vývoj hodnoty směnných relací, pokud se ze sledování vyloučí skupina minerálních paliv. V tomto grafu můžeme pozorovat vliv minerálních paliv, který působí na celkovou hodnotu meziročních směnných relací. Od 3. čtvrtletí 2019 minerální paliva hodnotu směnných relací zvyšovala, ale v 1. čtvrtletí 2021 došlo k obratu a minerální paliva hodnotu směnných relací začala snižovat. Souvisí to pochopitelně s vývojem cen na světových trzích, zejména ropy. Dovošní ceny, které mají proti cenám vývozním vyšší podíl surovin, reagují citlivěji na cenové turbulence, proto se zpravidla směnné relace zvyšují při poklesu cen surovin, a naopak při růstu cen surovin směnné relace klesají.

Závěrečné shrnutí

Kurzový vliv meziročně ve 3. čtvrtletí 2022 snížil index vývozních i dovozních cen. Dovošní ceny rostly rychleji než vývozní ceny, proto směnné relace dosáhly negativních hodnot. Směnné relace s vyloučením kurzového vlivu byly vyšší než směnné relace publikované, přesto zůstaly v negativních hodnotách. Hodnoty bez kurzového vlivu odpovídají kurzově očištěným indexům – viz grafy 6, 7 a 8.

ANALÝZA

Tabulka 1 Rozklad přírůstků publikovaných a kurzově očištěných indexů cen vývozu a dovozu za 3. čtvrtletí 2022
Table 1 Breakdown of increments of export and import price indices - published and exchange rate adjusted for Q3 2022

SITC	Název Name	Publikované Published					Očištěné o kurzové míry Exchange rate adjusted				
		Meziroční Year-on-year					Meziroční Year-on-year				
		Q2/2022	07/2022	08/2022	09/2022	Q3/2022	Q2/2022	07/2022	08/2022	09/2022	Q3/2022
Rozklad přírůstků indexů vývozních cen <i>Breakdown of increments of export price indices</i>											
	Celkem <i>Total</i>	15,1	14,2	16,1	14,3	14,9	17,9	17,1	18,5	16,6	17,3
0	Potraviny a živá zvířata <i>Food and live animals</i>	1,1	1,0	1,0	1,0	1,0	1,2	1,1	1,1	1,1	1,1
1	Nápoje a tabák <i>Beverages and tobacco</i>	0,0	0,0	0,1	0,0	0,0	0,0	0,1	0,1	0,1	0,1
2	Suroviny nepoživatelné, s výjimkou paliv <i>Crude materials, inedible, except fuels</i>	1,1	0,3	0,1	0,0	0,2	1,2	0,3	0,2	0,2	0,2
3	Minerální paliva, maziva a příbuzné materiály <i>Mineral fuels, lubricants and related materials</i>	5,1	5,9	7,5	6,1	6,5	5,2	6,1	7,7	6,2	6,7
5	Chemikálie a příbuzné výrobky <i>Chemicals and related products</i>	1,1	1,3	1,3	1,2	1,3	1,3	1,5	1,4	1,3	1,3
6	Tržní výrobky tříděné hlavně podle materiálu <i>Manufactured goods classified chiefly by material</i>	5,0	4,1	3,8	3,7	3,9	5,6	4,7	4,3	4,2	4,4
7	Stroje a dopravní prostředky - z toho: <i>Machinery and transport equipment - thereof:</i>	1,0	1,1	1,6	1,6	1,4	2,5	2,5	2,8	2,7	2,7
74	Stroje a zařízení všeobecně užívané v průmyslu, j.n. <i>General industrial machinery and equipment, n.e.s.</i>	0,4	0,5	0,6	0,6	0,6	0,7	0,8	0,8	0,8	0,8
77	Elektrická zařízení, přístroje a spotřebiče, j.n. <i>Electrical machinery, apparatus and appliances, n.e.s.</i>	0,4	0,3	0,3	0,3	0,3	0,5	0,4	0,4	0,4	0,4
78	Silniční vozidla <i>Road vehicles (including air-cushion vehicles)</i>	-0,3	-0,2	0,0	0,0	-0,1	0,6	0,8	0,8	0,8	0,8
8	Průmyslové spotřební zboží <i>Miscellaneous manufactured articles</i>	0,7	0,5	0,7	0,7	0,6	0,9	0,8	0,9	0,8	0,8
Rozklad přírůstků indexů dovozních cen <i>Breakdown of increments of import price indices</i>											
	Celkem <i>Total</i>	20,0	21,3	24,0	20,0	21,8	21,8	22,8	25,1	20,4	22,8
0	Potraviny a živá zvířata <i>Food and live animals</i>	0,7	1,0	1,2	1,3	1,2	0,9	1,1	1,3	1,4	1,3
1	Nápoje a tabák <i>Beverages and tobacco</i>	0,1	0,1	0,1	0,1	0,1	0,2	0,1	0,2	0,2	0,2
2	Suroviny nepoživatelné, s výjimkou paliv <i>Crude materials, inedible, except fuels</i>	0,4	0,3	0,0	0,1	0,1	0,4	0,3	0,0	0,0	0,1
3	Minerální paliva, maziva a příbuzné materiály <i>Mineral fuels, lubricants and related materials</i>	10,1	12,6	15,6	11,4	13,2	10,0	12,4	15,5	11,0	13,0
5	Chemikálie a příbuzné výrobky <i>Chemicals and related products</i>	2,0	1,8	1,8	1,5	1,7	2,4	2,2	2,0	1,7	2,0
6	Tržní výrobky tříděné hlavně podle materiálu <i>Manufactured goods classified chiefly by material</i>	4,8	3,3	3,1	3,1	3,2	5,4	3,9	3,6	3,5	3,6
7	Stroje a dopravní prostředky - z toho: <i>Machinery and transport equipment - thereof:</i>	1,1	1,2	1,2	1,5	1,3	1,6	1,7	1,5	1,5	1,5
74	Stroje a zařízení všeobecně užívané v průmyslu, j.n. <i>General industrial machinery and equipment, n.e.s.</i>	0,1	0,1	0,1	0,1	0,1	0,3	0,2	0,2	0,2	0,2
75	Kancelářské stroje a zař. k automat. zpracování dat <i>Office machines and automatic data-processing machines</i>	0,3	0,4	0,4	0,5	0,4	0,2	0,2	0,3	0,2	0,2
77	Elektrická zařízení, přístroje a spotřebiče, j.n. <i>Electrical machinery, apparatus and appliances, n.e.s.</i>	0,2	0,2	0,2	0,2	0,2	0,4	0,3	0,3	0,2	0,3
78	Silniční vozidla <i>Road vehicles (including air-cushion vehicles)</i>	0,2	0,3	0,2	0,3	0,2	0,5	0,6	0,4	0,5	0,5
8	Průmyslové spotřební zboží <i>Miscellaneous manufactured articles</i>	0,8	1,0	1,0	1,0	1,0	0,9	1,1	1,0	1,1	1,1

Oddělení informačních služeb – ústředí

Informace o inflaci, HDP, obyvatelstvu, průměrných mzdách a mnohé další najdete na stránkách

Českého statistického úřadu: www.czso.cz | tel.: 274 056 789, e-mail: infoservis@czso.cz

ANALÝZA

 Závěrečná tabulka uvádí publikované **neочиštěné** indexy cen vývozu a dovozu zboží.

Tabulka 2 Indexy cen vývozu a dovozu ve 3. čtvrtletí 2022

Table 2 Export and import price indices in Q3 2022

SITC	Název Name	Stejně období předchozího roku = 100 Corresponding period of the previous year = 100				
		Q2/2022	07/2022	08/2022	09/2022	Q3/2022
		Indexy vývozních cen Export price indices				
	Celkem Total	115,1	114,2	116,1	114,3	114,9
0	Potraviny a živá zvířata Food and live animals	126,0	125,3	124,0	124,9	124,7
1	Nápoje a tabák Beverages and tobacco	103,8	107,2	107,7	107,4	107,4
2	Suroviny nepoživatelné, s výjimkou paliv Crude materials, inedible, except fuels	136,6	109,3	103,3	100,4	104,3
3	Minerální paliva, maziva a příbuzné materiály Mineral fuels, lubricants and related materials	251,3	260,6	304,9	243,7	268,4
5	Chemikálie a příbuzné výrobky Chemicals and related products	117,3	119,9	119,6	118,1	119,2
6	Tržní výrobky tříděné hlavně podle materiálu Manufactured goods classified chiefly by material	124,8	119,6	118,0	117,9	118,5
7	Stroje a dopravní prostředky Machinery and transport equipment	102,0	102,0	103,2	103,2	102,8
74	Stroje a zařízení všeobecně užívané v průmyslu, j.n. General industrial machinery and equipment, n.e.s.	105,9	107,0	108,4	108,4	107,9
77	Elektrická zařízení, přístroje a spotřebiče, j.n. Electrical machinery, apparatus and appliances, n.e.s.	104,7	103,9	103,7	103,8	103,8
78	Silniční vozidla Road vehicles (including air-cushion vehicles)	98,9	99,2	99,9	99,8	99,6
8	Průmyslové spotřební zboží Miscellaneous manufactured articles	106,5	105,2	106,4	106,4	106,0
		Indexy dovozních cen Import price indices				
	Celkem Total	120,0	121,3	124,0	120,0	121,8
0	Potraviny a živá zvířata Food and live animals	111,8	115,8	119,4	122,2	119,1
1	Nápoje a tabák Beverages and tobacco	115,7	116,4	117,5	118,4	117,4
2	Suroviny nepoživatelné, s výjimkou paliv Crude materials, inedible, except fuels	117,5	109,7	100,5	103,0	104,4
3	Minerální paliva, maziva a příbuzné materiály Mineral fuels, lubricants and related materials	234,0	245,9	280,4	218,6	247,2
5	Chemikálie a příbuzné výrobky Chemicals and related products	115,8	114,6	114,1	112,1	113,6
6	Tržní výrobky tříděné hlavně podle materiálu Manufactured goods classified chiefly by material	123,0	115,9	114,5	114,5	115,0
7	Stroje a dopravní prostředky Machinery and transport equipment	102,8	103,2	103,2	103,8	103,4
74	Stroje a zařízení všeobecně užívané v průmyslu, j.n. General industrial machinery and equipment, n.e.s.	101,9	101,0	101,4	101,9	101,5
75	Kancelářské stroje a zař. k automat. zpracování dat Office machines and automatic data-processing machines	108,1	109,3	110,7	111,1	110,4
77	Elektrická zařízení, přístroje a spotřebiče, j.n. Electrical machinery, apparatus and appliances, n.e.s.	102,6	102,1	102,5	101,7	102,1
78	Silniční vozidla Road vehicles (including air-cushion vehicles)	102,1	103,0	101,4	103,0	102,4
8	Průmyslové spotřební zboží Miscellaneous manufactured articles	108,0	110,4	109,9	111,2	110,5

Zpracovala: Ing. Hana Lapáčková, odbor statistiky cen
tel. 274 052 709, e-mail: hana.lapackova@czso.cz

Oddělení informačních služeb – ústředí

Informace o inflaci, HDP, obyvatelstvu, průměrných mzdách a mnohé další najdete na stránkách

 Českého statistického úřadu: www.czso.cz | tel.: 274 056 789, e-mail: infoservis@czso.cz