

ANALÝZA

10. 8. 2022

Vývoj indexů cen vývozu a dovozu zboží ve 2. čtvrtletí 2022

Vývozní ceny se ve 2. čtvrtletí 2022 proti 1. čtvrtletí 2022 zvýšily o 5,9 %, meziročně ve 2. čtvrtletí 2022 o 15,1 %. Dovozní ceny ve 2. čtvrtletí 2022 proti 1. čtvrtletí 2022 rostly o 6,8 %, meziročně ve 2. čtvrtletí 2022 o 20,0 %. Směnné relace dosáhly ve 2. čtvrtletí 2022 proti 1. čtvrtletí 2022 hodnoty 99,2 %, meziročně ve 2. čtvrtletí 2022 hodnoty 95,9 %.

Vývozní ceny

Mezičtvrtletně (2. čtvrtletí 2022 proti 1. čtvrtletí 2022) se zvýšily o 5,9 %. Nejvíce rostly ceny minerálních paliv o 19,8 % (zejména ropných výrobků, uhlí a plynu), ostatních surovin¹ o 13,8 % (zvláště dřeva) a ceny potravin o 12,6 % (především obilovin). Ceny neklesly v žádné ze sledovaných skupin.

Meziročně ve 2. čtvrtletí 2022 rostly o 15,1 % (v 1. čtvrtletí 2022 o 11,2 %). Nejvíce se zvýšily ceny minerálních paliv o 151,3 % (elektřiny, ropných výrobků, plynu a uhlí), ostatních surovin o 36,6 % (především dřeva a kovového odpadu), potravin o 26,0 % (zvláště obilovin), polotovarů² o 24,8 % (zejména železa, oceli a kovových výrobků) a ceny chemikálií o 17,3 %. Ceny neklesly v žádné ze sledovaných skupin SITC 1.

Dovozní ceny

Mezičtvrtletně (2. čtvrtletí 2022 proti 1. čtvrtletí 2022) rostly o 6,8 %. Ceny minerálních paliv se zvýšily o 20,9 % (především ropy, ropných výrobků a plynu), ostatních surovin o 14,8 % (zejména rud kovů a dřeva), potravin o 7,6 % (zvláště masa a masných výrobků) a ceny polotovarů o 7,1 % (zejména železa, oceli, neželezných kovů a kovových výrobků). Ceny neklesly v žádné ze sledovaných skupin.

Meziročně ve 2. čtvrtletí 2022 se zvýšily o 20,0 % (v 1. čtvrtletí 2022 o 15,4 %). Nejvíce se zvýšily ceny minerálních paliv o 134,0 % (plynu, ropy, ropných výrobků, elektřiny a uhlí), polotovarů o 23,0 % (zejména železa, oceli, neželezných kovů a papíru), ostatních surovin o 17,5 % (především dřeva) a ceny chemikálií o 15,8 % (zvláště plastů). Ceny neklesly v žádné ze sledovaných skupin.

Směnné relace

Mezičtvrtletně (2. čtvrtletí 2022 proti 1. čtvrtletí 2022) se zvýšily na hodnotu 99,2 %. Nejnížší negativní hodnoty dosáhly nápoje a tabák (98,3 %), nejvyšší pozitivní hodnotu zaznamenaly potraviny (104,6 %).

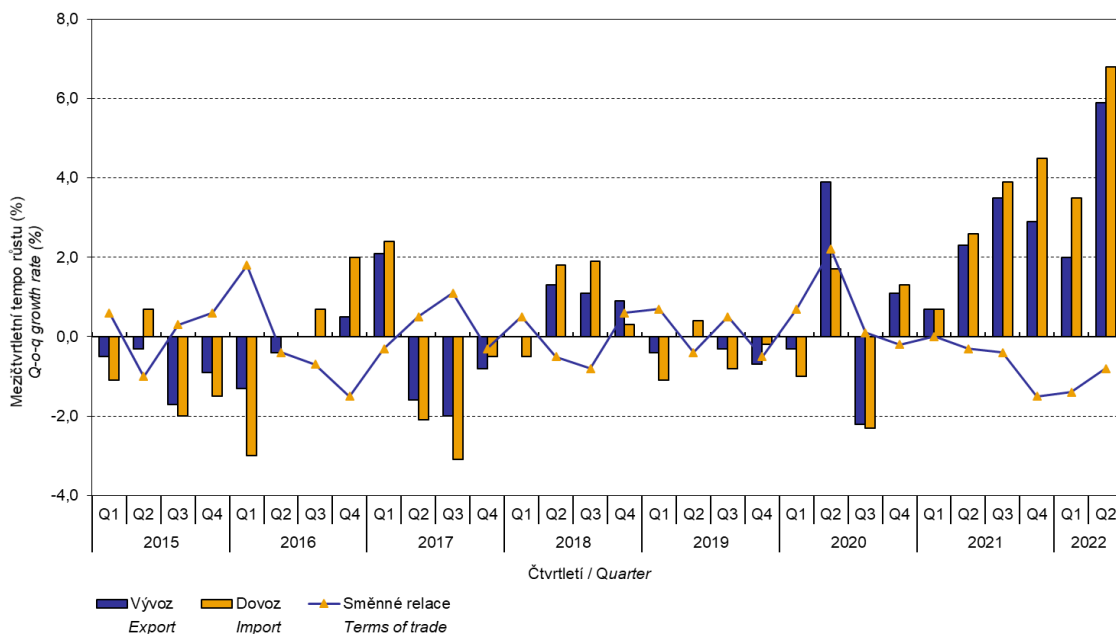
Meziročně ve 2. čtvrtletí 2022 klesly na hodnotu 95,9 % (v 1. čtvrtletí 2022 hodnota 96,4 %) a páté čtvrtletí zůstaly v negativních hodnotách – viz graf 2. Nejnížší negativní hodnoty směnných relací dosáhly nápoje a tabák (89,7 %), nejvyšší pozitivní hodnotu směnných relací zaznamenaly ostatní suroviny (116,3 %).

¹ Názvem *ostatní suroviny* jsou v textu označovány *suroviny nepoživatelné, s výjimkou paliv* (SITC 2).

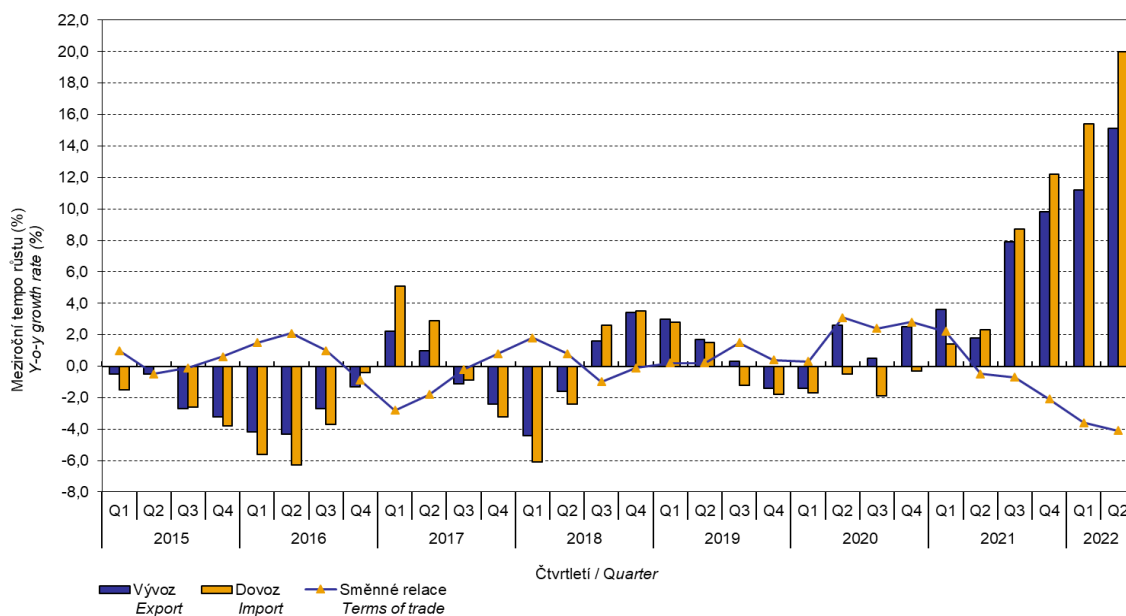
² Názvem *polotovary* jsou v textu označovány *tržní výrobky tříděné hlavně podle materiálu* (SITC 6).

ANALÝZA

Graf č. 1 Vývoj indexů cen v zahraničním obchodě se zbožím mezičtvrtletně
Chart No 1 Trend of price indices in international trade in goods, q-o-q



Graf č. 2 Vývoj indexů cen v zahraničním obchodě se zbožím meziročně
Chart No 2 Trend of price indices in international trade in goods, y-o-y



Vývoj cen vývozu a dovozu zboží byl významně ovlivněn rovněž kurzem koruny k hlavním zahraničním měnám. **Do mezičtvrtletního indexu** kurzu byly zahrnuty dvě nejvýznamnější měny

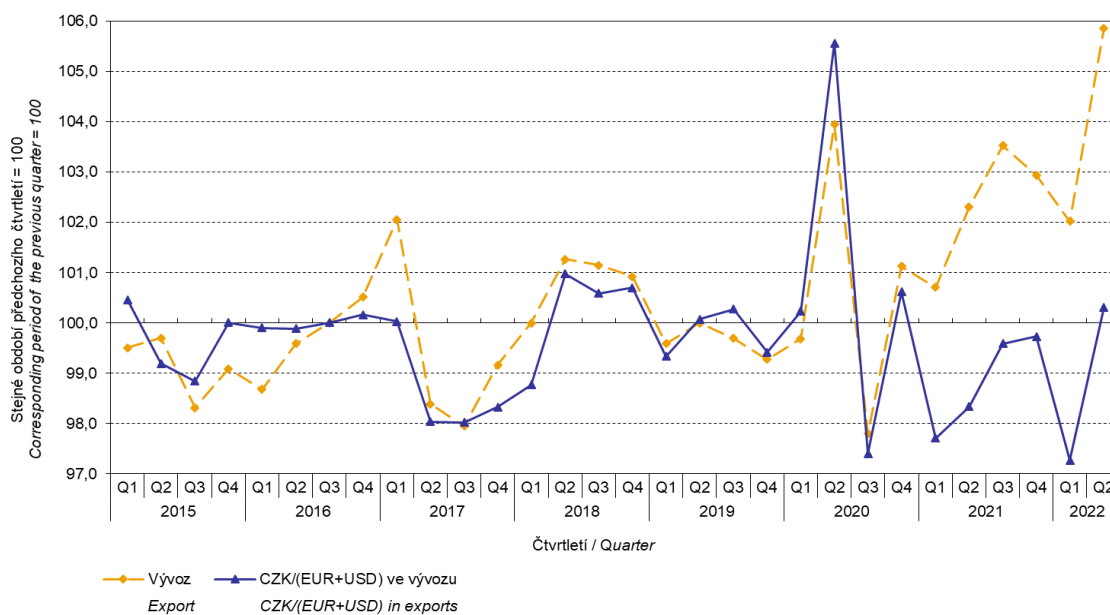
Oddělení informačních služeb – ústředí

Informace o inflaci, HDP, obyvatelstvu, průměrných mzdách a mnohé další najdete na stránkách Českého statistického úřadu: www.czso.cz | tel.: 274 056 789, e-mail: infoservis@czso.cz

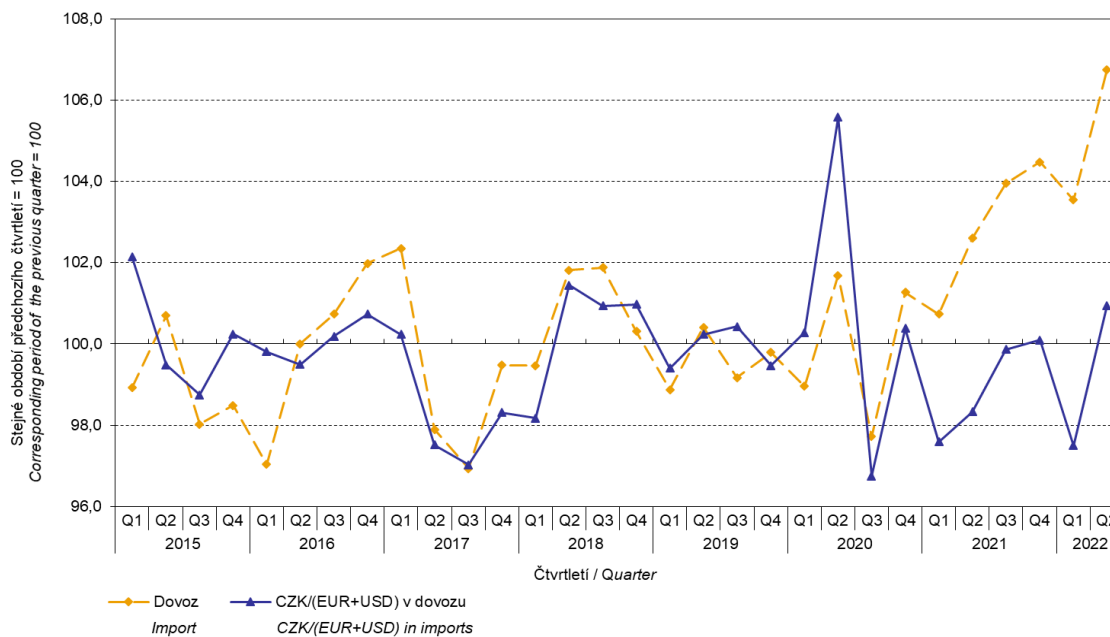
ANALÝZA

z hlediska českého zahraničního obchodu, tedy EUR a USD. Mezičtvrtletní indexy kurzů CZK k těmto měnám byly váženy váhou, která těmto zahraničním měnám přísluší v indexu vývozních cen, resp. dovozních cen.

Graf č. 3 Indexy cen vývozu a vývoj kurzu mezičtvrtletně
Chart No 3 Export price indices and exchange rate development, q-o-q



Graf č. 4 Indexy cen dovozu a vývoj kurzu mezičtvrtletně
Chart No 4 Import price indices and exchange rate development, q-o-q



Oddělení informačních služeb – ústředí

Informace o inflaci, HDP, obyvatelstvu, průměrných mzdách a mnohé další najdete na stránkách Českého statistického úřadu: www.czso.cz | tel.: 274 056 789, e-mail: infoservis@czso.cz

ANALÝZA

Z výše uvedených grafů 3 a 4 je patrné, že v případě vývozu i dovozu jsou ceny zahraničního obchodu se zbožím vázány na kurzové vlivy. Kontrakty se zahraničními subjekty jsou zpravidla uzavírány na delší časová období, a čím je období kontraktu delší, tím je vazba na kurzy silnější.

Meziroční kurzově očištěné indexy cen zahraničního obchodu se zbožím

ČSÚ počítá také meziroční indexy cen zahraničního obchodu se zbožím očištěné o kurzové vlivy. Postupuje se tak, že ceny v cizích měnách vykázané za aktuální měsíc jsou **přepočteny** na české koruny **kurzem** stejného měsíce **minulého roku**. Spolu s cenami vykazovanými v CZK vstupují do výpočtu váženého průměru. Tento kurzově očištěný bazický cenový index je vztažen k neočištěnému bazickému cenovému indexu stejného měsíce minulého roku, tím je spočten měsíční meziroční očištěný cenový index. Od roku 2017 se analogicky počítají také čtvrtletní očištěné indexy. **Rozdíly mezi očištěnými a neočištěnými cenovými indexy mohou být značné**, dobře viditelné jsou z grafů 6 a 7, například ve druhém čtvrtletí roku 2021.

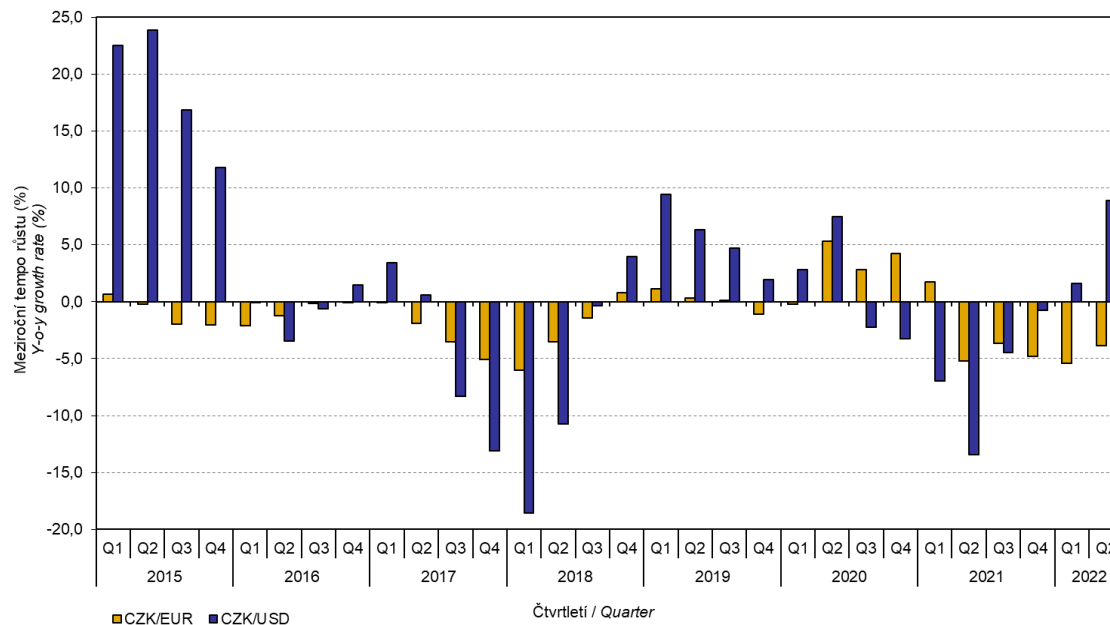
Použitá metoda neumožňuje 100% kurzové očištění, protože ne všechny realizace v cizích měnách jsou v cizích měnách také vykazovány; tento podíl nepřesahuje 30 %. Z uvedeného vyplývá, že **při plném kurzovém očištění by se rozdíly** mezi publikovanými cenovými indexy a kurzově očištěnými cenovými indexy pravděpodobně dále **zvětšovaly**.

Z výše popsaných kurzově očištěných indexů lze vytvořit také kurzově očištěný rozklad přírůstků indexů cen. Tabulka 1 uvádí **publikovaný a kurzově očištěný rozklad přírůstků** indexů cen vývozu a dovozu, s rozšířením o nejvýznamnější dvoumístné skupiny SITC 7. Tento rozklad dobře ilustruje, kolika procentními body každá skupina "kurzově přispívala" do indexu.

Obecně platí, že kurzový vliv snižuje cenové indexy zahraničního obchodu se zbožím, pokud koruna v úhrnu proti zahraničním měnám posiluje. Naopak kurzový vliv působí na zvyšování indexů cen, pokud koruna v úhrnu proti zahraničním měnám oslabuje.

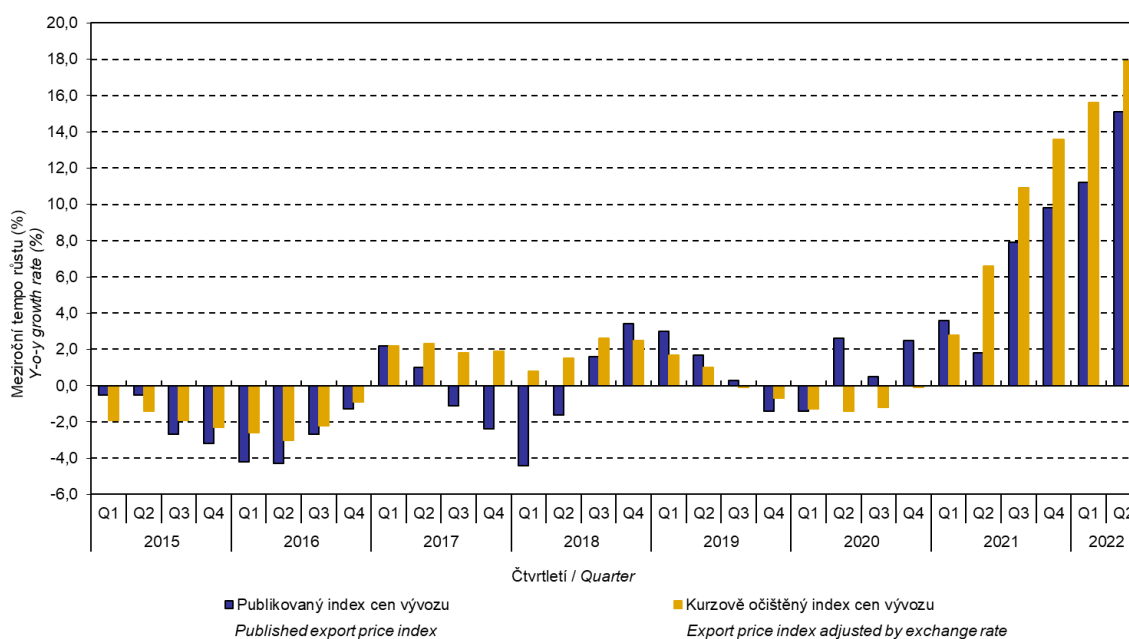
ANALÝZA

Graf č. 5 Vývoj čtvrtletních kurzů meziročně
Chart No 5 Quarterly exchange rates development, y-o-y



Z následujících grafů 6 a 7 je patrné, jak významně kurzový vliv působil na výši indexů cen vývozu a dovozu.

Graf č. 6 Vývoj indexů vývozních cen meziročně
Chart No 6 Trend in export price indices, y-o-y

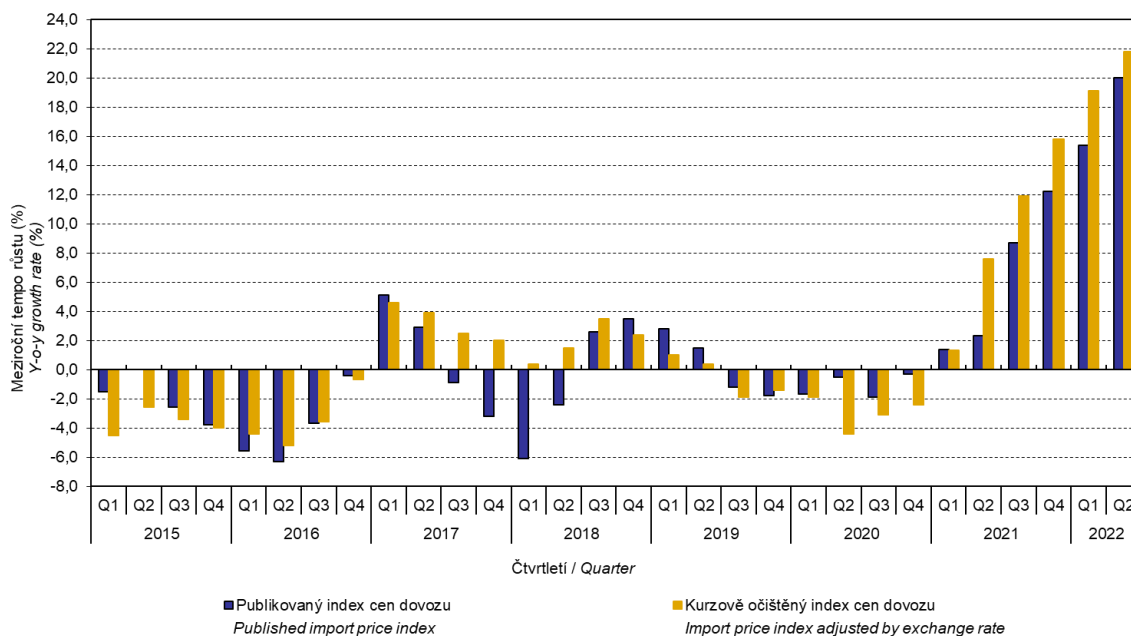


Oddělení informačních služeb – ústředí

Informace o inflaci, HDP, obyvatelstvu, průměrných mzdách a mnohé další najdete na stránkách Českého statistického úřadu: www.czso.cz | tel.: 274 056 789, e-mail: infoservis@czso.cz

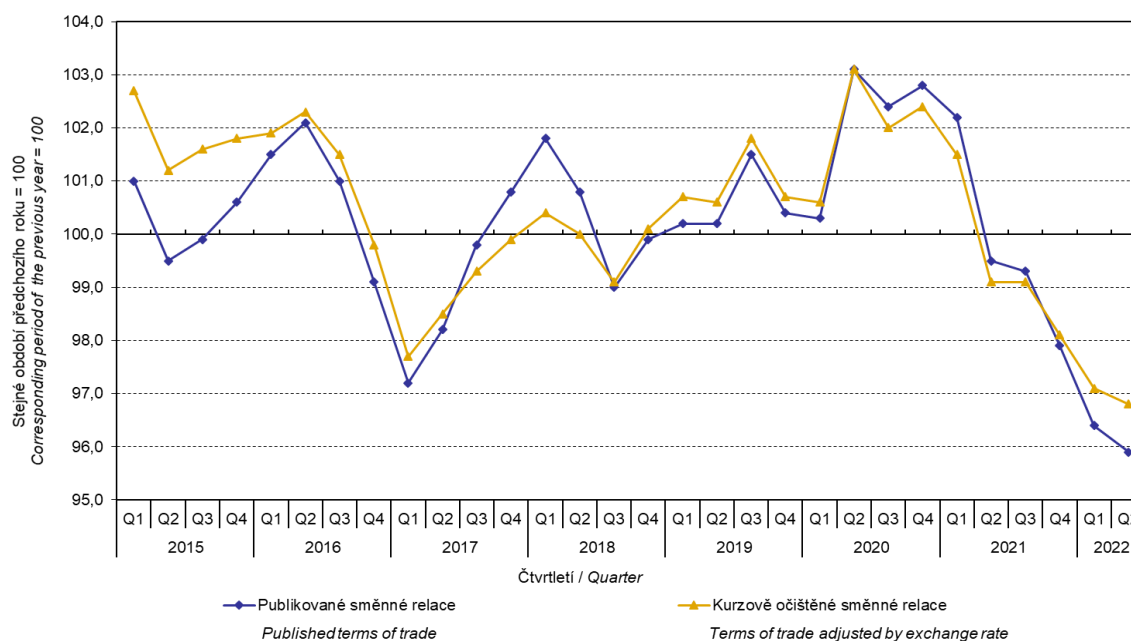
ANALÝZA

Graf č. 7 Vývoj indexů dovozních cen meziročně
Chart No 7 Trend in import price indices, y-o-y



Z grafu 8 je patrné působení kurzového vlivu na meziroční směnné relace.

Graf č. 8 Směnné relace meziročně
Chart No 8 Terms of trade, y-o-y

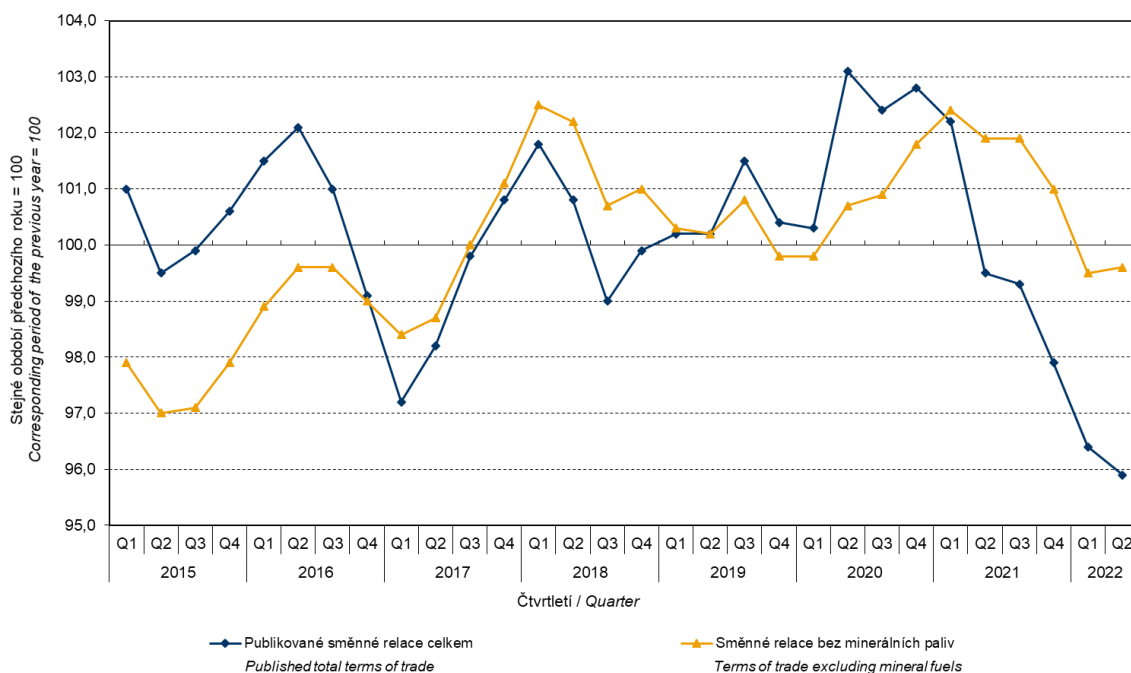


Oddělení informačních služeb – ústředí

Informace o inflaci, HDP, obyvatelstvu, průměrných mzdách a mnohé další najdete na stránkách Českého statistického úřadu: www.czso.cz | tel.: 274 056 789, e-mail: infoservis@czso.cz

ANALÝZA

Graf č.9 Publikované směnné relace a směnné relace s vyloučením minerálních paliv meziročně
Chart No 9 Published terms of trade and terms of trade excluding mineral fuels, y-o-y



Graf 9 ukazuje vývoj hodnoty směnných relací, pokud se ze sledování vyloučí skupina minerálních paliv. V tomto grafu můžeme pozorovat vliv minerálních paliv, který působí na celkovou hodnotu meziročních směnných relací. Od 3. čtvrtletí 2019 minerální paliva hodnotu směnných relací zvyšovala, ale v 1. čtvrtletí 2021 došlo k obratu a minerální paliva hodnotu směnných relací začala snižovat. Souvisí to pochopitelně s vývojem cen na světových trzích, zejména ropy. Dovožní ceny, které mají proti cenám vývozním vyšší podíl surovin, reagují citlivěji na cenové turbulence, proto se zpravidla směnné relace zvyšují při poklesu cen surovin, a naopak při růstu cen surovin směnné relace klesají.

Závěrečné shrnutí

Kurzový vliv meziročně ve 2. čtvrtletí 2022 výrazně snížil index vývozních i dovozních cen. Dovožní ceny rostly rychleji než vývozní ceny, proto směnné relace dosáhly negativních hodnot. Směnné relace s vyloučením kurzového vlivu byly vyšší než směnné relace publikované, přesto zůstaly v negativních hodnotách. Hodnoty bez kurzového vlivu odpovídají kurzově očištěným indexům – viz grafy 6, 7 a 8.

ANALÝZA

Tabulka 1 Rozklad přírůstků publikovaných a kurzově očištěných indexů cen vývozu a dovozu za 2. čtvrtletí 2022
Table 1 Breakdown of increments of export and import price indices - published and exchange rate adjusted for Q2 2022

SITC	Název Name	Publikované Published				Očištěné o kurzové vlivy □ Exchange rate adjusted					
		Meziroční Year-on-year				Meziroční □ Year-on-year					
		Q1/2022	04/2022	05/2022	06/2022	Q2/2022	Q1/2022	04/2022	05/2022	06/2022	Q2/2022
Rozklad přírůstků indexů vývozních cen <i>Breakdown of increments of export price indices</i>											
	Celkem <i>Total</i>	11,2	12,6	16,2	16,5	15,1	15,6	17,1	18,3	18,4	17,9
0	Potraviny a živá zvířata <i>Food and live animals</i>	0,6	0,9	1,1	1,1	1,1	0,7	1,1	1,2	1,2	1,2
1	Nápoje a tabák <i>Beverages and tobacco</i>	0,0	0,0	0,0	0,0	0,0	0,0	0,0	0,0	0,0	0,0
2	Suroviny nepoživatelné, s výjimkou paliv <i>Crude materials, inedible, except fuels</i>	1,1	1,2	1,1	1,0	1,1	1,2	1,2	1,2	1,0	1,2
3	Minerální paliva, maziva a příbuzné materiály <i>Mineral fuels, lubricants and related materials</i>	4,1	4,6	5,1	5,6	5,1	4,3	4,8	5,2	5,7	5,2
5	Chemikálie a příbuzné výrobky <i>Chemicals and related products</i>	1,0	1,0	1,2	1,3	1,1	1,4	1,4	1,3	1,3	1,3
6	Tržní výrobky tříděné hlavně podle materiálu <i>Manufactured goods classified chiefly by material</i>	3,7	4,3	5,5	5,1	5,0	4,5	5,2	6,0	5,6	5,6
7	Stroje a dopravní prostředky - z toho: <i>Machinery and transport equipment - thereof:</i>	0,3	0,1	1,4	1,6	1,0	2,6	2,5	2,5	2,6	2,5
74	Stroje a zařízení všeobecně užívané v průmyslu, j.n. <i>General industrial machinery and equipment, n.e.s.</i>	0,2	0,2	0,5	0,5	0,4	0,5	0,6	0,7	0,7	0,7
77	Elektrická zařízení, přístroje a spotřebiče, j.n. <i>Electrical machinery, apparatus and appliances, n.e.s.</i>	0,3	0,3	0,4	0,5	0,4	0,5	0,6	0,5	0,5	0,5
78	Silniční vozidla <i>Road vehicles (including air-cushion vehicles)</i>	-0,3	-0,6	-0,1	-0,1	-0,3	1,0	0,7	0,6	0,7	0,6
8	Průmyslové spotřební zboží <i>Miscellaneous manufactured articles</i>	0,4	0,5	0,8	0,8	0,7	0,9	0,9	0,9	1,0	0,9
Rozklad přírůstků indexů dovozních cen <i>Breakdown of increments of import price indices</i>											
	Celkem <i>Total</i>	15,4	18,4	20,7	21,0	20,0	19,1	22,2	21,6	21,6	21,8
0	Potraviny a živá zvířata <i>Food and live animals</i>	0,4	0,7	0,7	0,8	0,7	0,6	0,9	0,9	0,9	0,9
1	Nápoje a tabák <i>Beverages and tobacco</i>	0,1	0,1	0,1	0,2	0,1	0,1	0,1	0,1	0,2	0,2
2	Suroviny nepoživatelné, s výjimkou paliv <i>Crude materials, inedible, except fuels</i>	0,3	0,5	0,5	0,3	0,4	0,4	0,5	0,5	0,3	0,4
3	Minerální paliva, maziva a příbuzné materiály <i>Mineral fuels, lubricants and related materials</i>	8,2	9,5	10,0	10,7	10,1	8,5	9,9	9,7	10,4	10,0
5	Chemikálie a příbuzné výrobky <i>Chemicals and related products</i>	1,8	1,9	2,1	2,0	2,0	2,3	2,5	2,3	2,2	2,4
6	Tržní výrobky tříděné hlavně podle materiálu <i>Manufactured goods classified chiefly by material</i>	3,9	4,7	5,1	4,5	4,8	4,9	5,8	5,6	5,0	5,4
7	Stroje a dopravní prostředky - z toho: <i>Machinery and transport equipment - thereof:</i>	0,2	0,4	1,4	1,5	1,1	1,6	1,7	1,6	1,6	1,6
74	Stroje a zařízení všeobecně užívané v průmyslu, j.n. <i>General industrial machinery and equipment, n.e.s.</i>	0,2	0,0	0,2	0,2	0,1	0,5	0,3	0,3	0,3	0,3
75	Kancelářské stroje a zař. k automat. zpracování dat <i>Office machines and automatic data-processing machines</i>	0,1	0,2	0,4	0,4	0,3	0,2	0,2	0,2	0,2	0,2
77	Elektrická zařízení, přístroje a spotřebiče, j.n. <i>Electrical machinery, apparatus and appliances, n.e.s.</i>	0,1	0,1	0,4	0,3	0,2	0,4	0,4	0,4	0,4	0,4
78	Silniční vozidla <i>Road vehicles (including air-cushion vehicles)</i>	-0,1	0,1	0,2	0,3	0,2	0,3	0,5	0,5	0,5	0,5
8	Průmyslové spotřební zboží <i>Miscellaneous manufactured articles</i>	0,5	0,6	0,8	1,0	0,8	0,7	0,8	0,9	1,0	0,9

Oddělení informačních služeb – ústředí

Informace o inflaci, HDP, obyvatelstvu, průměrných mzdách a mnohé další najdete na stránkách Českého statistického úřadu: www.czso.cz | tel.: 274 056 789, e-mail: infoservis@czso.cz

ANALÝZA

 Závěrečná tabulka uvádí publikované **neočistěné** indexy cen vývozu a dovozu zboží.

Tabulka 2 Indexy cen vývozu a dovozu v 2. čtvrtletí 2022

Table 2 Export and import price indices in Q2 2022

SITC	Název Name	Stejně období předchozího roku = 100 Corresponding period of the previous year = 100				
		Q1/2022	04/2022	05/2022	06/2022	Q2/2022
Indexy vývozních cen <i>Export price indices</i>						
	Celkem <i>Total</i>	111,2	112,6	116,2	116,5	115,1
0	Potraviny a živá zvířata <i>Food and live animals</i>	113,7	122,6	127,8	127,5	126,0
1	Nápoje a tabák <i>Beverages and tobacco</i>	102,0	101,8	104,9	104,8	103,8
2	Suroviny nepoživatelné, s výjimkou paliv <i>Crude materials, inedible, except fuels</i>	141,5	140,4	138,4	131,5	136,6
3	Minerální paliva, maziva a příbuzné materiály <i>Mineral fuels, lubricants and related materials</i>	231,0	238,7	256,5	258,3	251,3
5	Chemikálie a příbuzné výrobky <i>Chemicals and related products</i>	116,5	115,5	117,8	118,7	117,3
6	Tržní výrobky tříděné hlavně podle materiálu <i>Manufactured goods classified chiefly by material</i>	118,8	121,7	127,4	125,5	124,8
7	Stroje a dopravní prostředky <i>Machinery and transport equipment</i>	100,5	100,3	102,6	103,2	102,0
74	Stroje a zařízení všeobecně užívané v průmyslu, j.n. <i>General industrial machinery and equipment, n.e.s.</i>	102,5	103,3	107,2	107,2	105,9
77	Elektrická zařízení, přístroje a spotřebiče, j.n. <i>Electrical machinery, apparatus and appliances, n.e.s.</i>	103,5	104,0	104,2	105,9	104,7
78	Silniční vozidla <i>Road vehicles (including air-cushion vehicles)</i>	98,8	97,3	99,6	99,7	98,9
8	Průmyslové spotřební zboží <i>Miscellaneous manufactured articles</i>	103,7	104,1	107,4	108,0	106,5
Indexy dovozních cen <i>Import price indices</i>						
	Celkem <i>Total</i>	115,4	118,4	120,7	121,0	120,0
0	Potraviny a živá zvířata <i>Food and live animals</i>	106,2	110,9	111,9	112,7	111,8
1	Nápoje a tabák <i>Beverages and tobacco</i>	112,7	113,4	116,3	117,4	115,7
2	Suroviny nepoživatelné, s výjimkou paliv <i>Crude materials, inedible, except fuels</i>	116,0	120,1	120,2	112,6	117,5
3	Minerální paliva, maziva a příbuzné materiály <i>Mineral fuels, lubricants and related materials</i>	219,7	230,8	236,3	234,7	234,0
5	Chemikálie a příbuzné výrobky <i>Chemicals and related products</i>	114,6	114,9	116,3	116,0	115,8
6	Tržní výrobky tříděné hlavně podle materiálu <i>Manufactured goods classified chiefly by material</i>	119,0	123,0	124,5	121,7	123,0
7	Stroje a dopravní prostředky <i>Machinery and transport equipment</i>	100,6	101,1	103,5	103,7	102,8
74	Stroje a zařízení všeobecně užívané v průmyslu, j.n. <i>General industrial machinery and equipment, n.e.s.</i>	102,4	100,1	102,6	103,0	101,9
75	Kancelářské stroje a zař. k automat. zpracování dat <i>Office machines and automatic data-processing machines</i>	103,3	106,0	108,8	109,5	108,1
77	Elektrická zařízení, přístroje a spotřebiče, j.n. <i>Electrical machinery, apparatus and appliances, n.e.s.</i>	101,0	101,1	103,8	103,1	102,6
78	Silniční vozidla <i>Road vehicles (including air-cushion vehicles)</i>	99,1	100,7	102,5	103,3	102,1
8	Průmyslové spotřební zboží <i>Miscellaneous manufactured articles</i>	104,6	105,8	108,2	109,9	108,0

Zpracovala: Ing. Hana Lapáčková, odbor statistiky cen
tel. 274 052 709, e-mail: hana.lapackova@czso.cz

Oddělení informačních služeb – ústředí

Informace o inflaci, HDP, obyvatelstvu, průměrných mzdách a mnohé další najdete na stránkách Českého statistického úřadu: www.czso.cz | tel.: 274 056 789, e-mail: infoservis@czso.cz