

KOMENTÁŘ

Pohyb obyvatelstva v hl. m. Praze v 1.–3. čtvrtletí 2022

12. 12. 2022

V 1.–3. čtvrtletí roku 2022 vzrostl počet obyvatel v Praze od počátku roku podle předběžných výsledků o 5 813 osob na celkových 1 281 219 obyvatel. Za nárůstem počtu obyvatel stál především přírůstek stěhováním (4 973 osob), přirozenou měnou přibylo 840 osob. V porovnání s 1.–3. čtvrtletí roku 2021 došlo k meziročnímu poklesu celkového přírůstu a přírůstu stěhováním, a naopak k mírnému navýšení přirozeného přírůstu. Meziročně poklesl počet jak živě narozených tak i zemřelých. Poklesl také počet přistěhovalých a zvýšil se počet vystěhovalých.

K 30. září 2022 žilo v Praze podle předběžné statistické bilance 1 281 219 obyvatel, z toho 51,1 % žen. Tento údaj **nezahrnuje osoby**, kterým byla udělena dočasná ochrana v souvislosti s válkou na Ukrajině. Těchto osob s udělenou dočasnou ochranou v ČR bylo podle dat Cizineckého informačního systému v Praze 94,7 tisíc, z toho 64 % žen.

V rámci **běžné migrace** se do Prahy přistěhovalo celkem 32 301 osob, z toho 16 180 z ciziny. 27 328 osob bylo evidováno jako vystěhovalých, z toho 7 456 do ciziny.

Tabulka 1 : Obyvatelstvo hl. m. Prahy za 1.–3. čtvrtletí (absolutně, relativně, meziroční změny)

Ukazatel	Počet absolutně (1.- 3. čtvrtletí)			Počet na 1 000 obyvatel	
	2021	2022 ^{p)}	Rozdíl 2022 ^{p)} -2021	2021	2022 ^{p)}
Sňatky	4 831	5 932	1 101	5,1	6,2
Rozvody	1 787	1 725	-62	1,9	1,8
Živě narození	11 498	10 199	-1 299	12,1	10,7
z toho mimo manželství ¹⁾	4 662	4 243	-419	40,5	41,6
Zemřelí	10 755	9 359	-1 396	11,3	9,8
z toho do 1 roku ²⁾	23	15	-8	2,0	1,5
Přistěhovalí	35 244	32 301	-2 943	37,1	33,8
Vystěhovalí	25 607	27 328	1 721	27,0	28,6
Přirozený přírůstek	743	840	97	0,8	0,9
Přírůstek stěhováním	9 637	4 973	-4 664	10,2	5,2
z toho s ostatními regiony ČR	-2 423	-3 751	-1 328	-2,6	-3,9
z toho se zahraničím	12 060	8 724	-3 336	5,6	9,1
Celkový přírůstek	10 380	5 813	-4 567	-3,5	6,1
Počet obyvatel k 30. 9.	1 269 793	1 281 219	11 426	x	x
Střední stav obyvatelstva	1 268 612	1 279 092	10 480	x	x

Poznámky:

^{p)} za rok 2022 se jedná o předběžné údaje; údaje z roku 2021 jsou definitivní

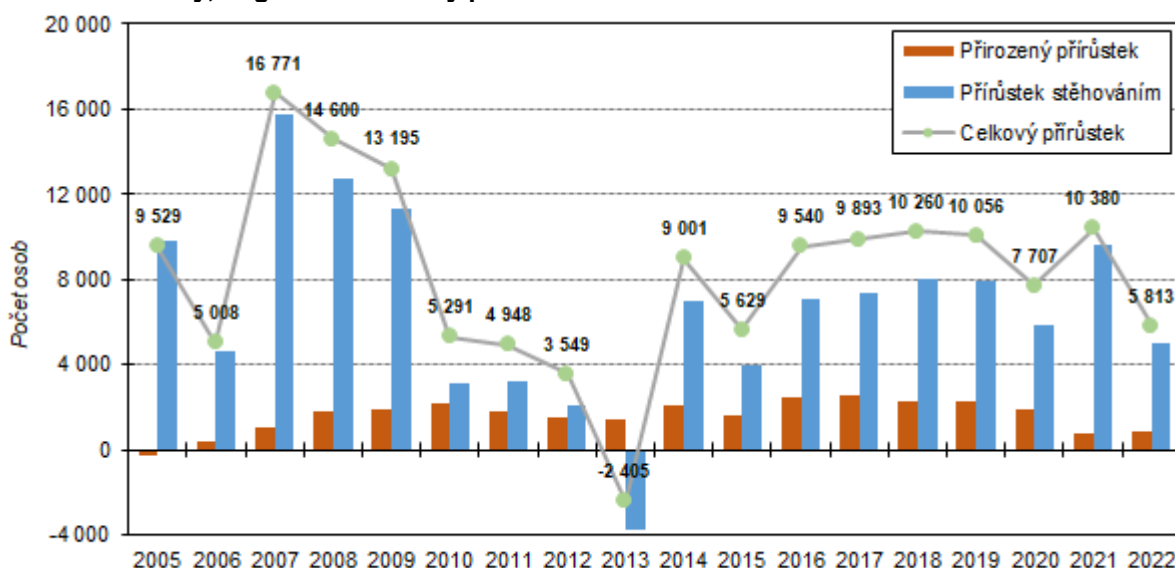
¹⁾ relativní údaj udává podíl živě narozených dětí mimo manželství (v %)

²⁾ relativní údaj je na 1 000 živě narozených

KOMENTÁŘ

Stěhování tak zajistilo výraznou většinu populačního přírůstku Prahy v 1.–3. čtvrtletí 2022, kdy díky němu přibylo v kraji 4 973 obyvatel (meziroční pokles o 48,4 %). Na přírůstku stěhování se podílelo **výhradně stěhování se zahraničím**, odkud se do Prahy přistěhovalo o 8 724 osob více, než se z ní vystěhovalo, což však byl o 27,7 % menší přírůstek než za stejné období loňského roku. Naopak stěhování s ostatními regiony Česka ztratila Praha 3 751 osob, o 54,8 % více než ve stejném období roku 2021.

Graf 1: Přirozený, migrační a celkový přírůstek v hl. m. Praze v 1.-3. čtvrtletí 2005 až 2022



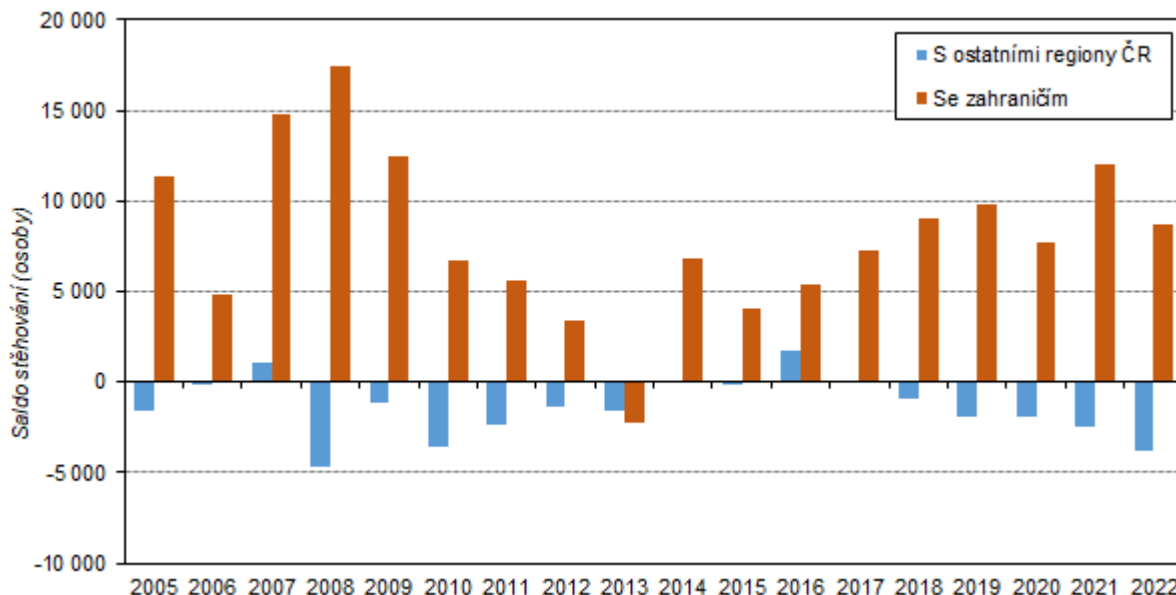
Přirozenou měnou v se v 1.–3. čtvrtletí 2022 počet obyvatel navýšil o 840 osob. To představuje rozdíl 13,1 % oproti stejnému období předchozího roku, kdy došlo k přirozenému přírůstku 743 osob. Praha je zároveň **jediným krajem v ČR**, kde v 1.–3. čtvrtletí roku 2022 došlo **k přirozenému přírůstku obyvatel**. Během 1.–3. čtvrtletí 2022 zemřelo celkem 9 359 osob a na svět přišlo 10 119 dětí. Počet zemřelých tak meziročně poklesl o 13,0 % osob, počet živě narozených poklesl o 11,3 % dětí.

V absolutních číslech i v přepočtu na 1000 obyvatel zaznamenala Hl. m. Praha v 1. čtvrtletí 2022 druhý největší nárůst počtu obyvatel ze všech krajů po kraji Středočeském, kde přibylo 9 444 obyvatel. K nárůstu počtu obyvatel během 1.–3. čtvrtletí 2021 došlo celkem u 7 ze 14 krajů Česka.

V 1.–3. čtvrtletí 2022 bylo v Praze uzavřeno celkem **5 932 sňatků**, oproti stejnému období předchozího roku se jednalo o nárůst o 22,8 %. Na tento nárůst mělo vliv i uvolnění protipandemických opatření, ke kterému v daném období došlo. **Počet rozvodů** se naopak meziročně mírně snížil, a to o 3,5 %, v Praze se jich v 1. –3. čtvrtletí 2022 uskutečnilo **celkem 1 725**.

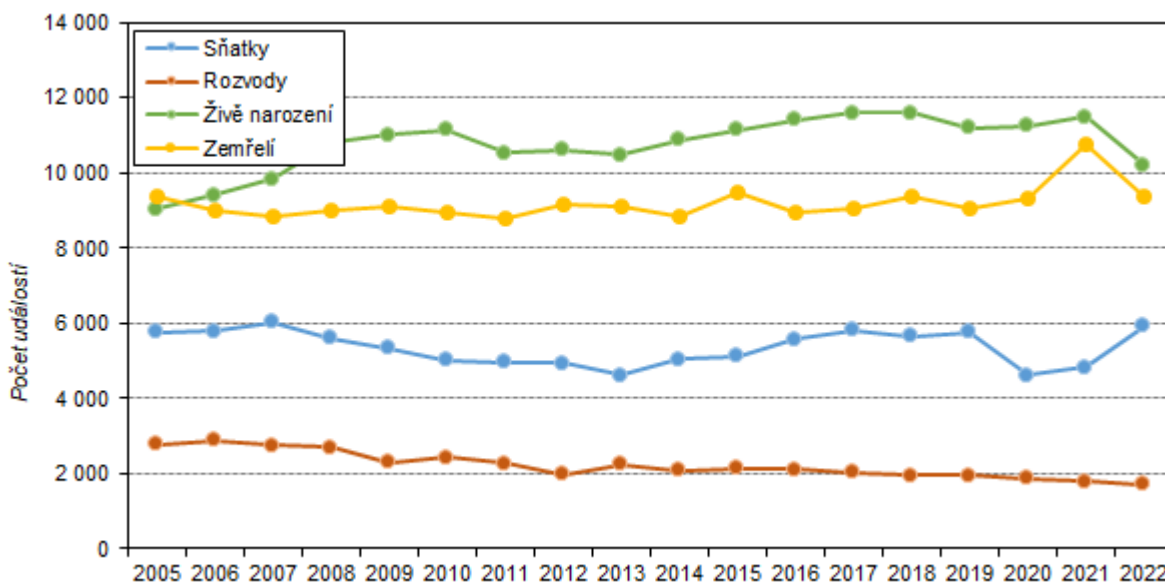
KOMENTÁŘ

Graf 2: Saldo stěhování s ostatními regiony Česka a se zahraničím v hl. m. Praze v 1.-3. čtvrtletí 2005 až 2022



Podíl dětí narozených mimo manželství se v Praze meziročně zvýšil na 41,6 % (za 1.–3. čtvrtletí roku 2021 to bylo 40,5 %), stále zůstal pod průměrem Česka (48,6 %). Mezi kraji **se jednalo o nejnižší hodnotu**. Naopak největší podíl mimomanželských dětí se narodil v Ústeckém kraji (63,1 %). Z celkového počtu 10 199 živě narozených dětí tvořily prvorozené děti 55,0 %, druhorozených bylo 35,3 % a děti třetího a vyššího pořadí se na všech živě narozených dětech podílely z 9,7 %.

Graf 3: Sňatky, rozvody, živě narození a zemřelí v hl. m. Praze v 1.–3. čtvrtletí 2005 až 2022



KOMENTÁŘ

Nejlidnatější **městskou částí** Prahy k 30. září 2022 byla **Praha 4 se 125 985 obyvateli**. Mezi městské části s nejvyšším počtem obyvatel patřila dále Praha 10 (109 464 osob), Praha 8 (102 886 obyvatel), Praha 6 (102 401 osob) a Praha 5 (86 779 obyvatel).

Městskou částí s **nejnižším počtem obyvatel** k 30. září 2021 byla **Praha-Nedvězí se 304 osobami**. Dalšími městskými částmi s nejmenším počtem obyvatel byly Praha-Královice (422 osob), Praha-Přední Kopanina (610 obyvatel), Praha-Benice (730 osob) a Praha-Lochkov (807 obyvatel).

Z celkového počtu 57 městských částí byl v 1.–3. čtvrtletí 2020 zaznamenán celkový přírůstek počtu obyvatel u 44 městských částí, naopak ve 13 městských částech došlo k úbytku počtu obyvatel. Nejvyšší celkový přírůstek obyvatel měla Praha 5 a to 1 092 osob, nejvyšší úbytek byl zaznamenán na Praze 11 a to – 282 osob.

Metodická poznámka:

Veškeré zpracovávané údaje se týkají obyvatel, kteří mají na území hl. m. Prahy trvalé bydliště, a to bez ohledu na státní občanství. Od roku 2001 (v návaznosti na sčítání lidu, domů a bytů 2001) údaje zahrnují i cizince s vízy nad 90 dnů (podle zákona č. 326/1999 Sb., o pobytu cizinců), a taktéž cizince s přiznaným azylem (podle zákona č. 325/1999 Sb., o azylu). Od 1. 5. 2004, v návaznosti na tzv. Euronovelu zákona č. 326/1999 Sb., o pobytu cizinců, se údaje týkají občanů zemí EU s přechodným pobytem na území hl. m. Prahy a občanů třetích zemí s dlouhodobým pobytem. Údaje zohledňují rovněž události (sňatky, narození, úmrtí) občanů s trvalým pobytem na území hl. m. Prahy, které nastaly v cizině.

Veškeré údaje za rok 2022 jsou předběžné.

Více údajů v publikaci Stav a pohyb obyvatelstva v ČR - 1. – 3. čtvrtletí 2022

Kontakt:

Mgr. et Mgr. Adam Vlč
Oddělení informačních služeb Krajské správy ČSÚ v hl. m. Praze
Tel.: 737 280 502
E-mail: adam.vlc@czso.cz