

6. Domácnosti

6.1 Struktura domácností

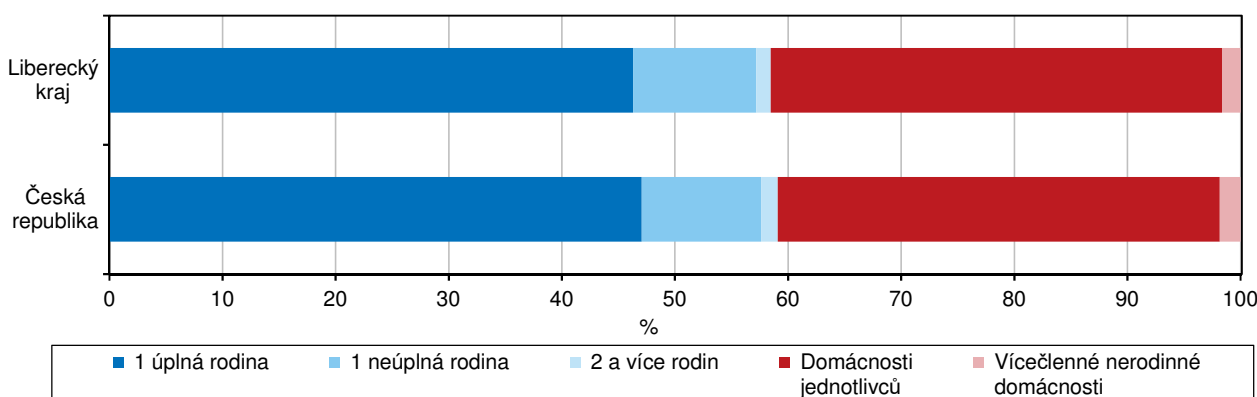
Podle výsledků sčítání 2021 bylo v Libereckém kraji sečteno 187 627 bytových domácností. Většina z nich byla tvořena 1 hospodařící domácností (97,1 % všech bytových domácností). Dvě hospodařící domácnosti byly zjištěny ve 2,7 % případů, tři a více pak pouze u 0,2 % bytových domácností. Podíl našeho regionu na celkovém počtu bytových domácností v České republice (tj. 4 480 139 domácností) činil 4,2 %. Také v rámci České republiky převažovaly bytové domácnosti tvořené 1 hospodařící domácností, jejich zastoupení však bylo nepatrně nižší (96,8 %). Při mezikrajském srovnání se hodnota pohybuje od 95,5 % ve Zlínském kraji do 97,8 % v Ústeckém kraji. Náš kraj vykázal 4. nejvyšší podíl. V rámci Libereckého kraje se největší část bytových domácností nacházela v okrese Liberec (76 317 domácností, tj. 40,7 % krajského počtu), nejmenší pak v okrese Semily (29 322 domácností, tj. 15,6 %), ve kterém byl současně zaznamenán nejvyšší podíl bytových domácností tvořených 2 a více hospodařícími domácnostmi (4,0 %). V ostatních třech okresech kraje se zastoupení těchto domácností pohybuje od 2,6 % do 2,9 %.

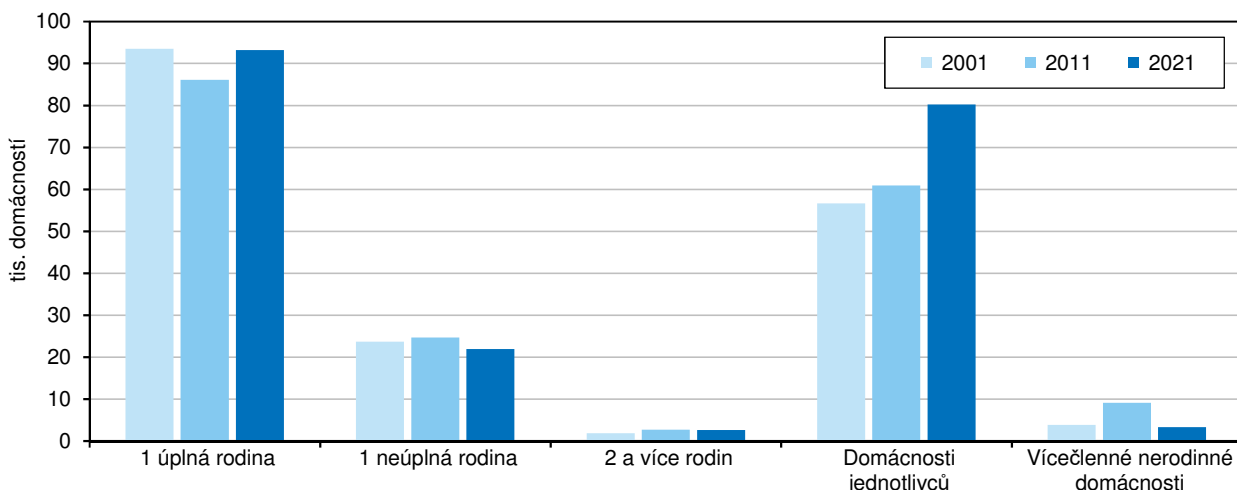
Tab. 6.1.1 Základní údaje o hospodařících domácnostech v Libereckém kraji

	Hospodařící domácnosti celkem	v tom					
		rodinné domácnosti			nerodinné domácnosti		
		celkem	v tom tvořené		celkem	v tom	
			1 rodinou	2 a více rodinami		domácnosti jednotlivců	vícečlenné nerodinné domácnosti
Počet domácností	201 102	117 614	115 005	2 609	83 488	80 228	3 260
%	100,0	58,5	97,8	2,2	41,5	96,1	3,9
Počet členů domácností	427 871	340 871	326 846	14 025	87 000	80 228	6 772
Průměrný počet členů	2,13	2,90	2,84	5,38	1,04	1,00	2,08

K rozhodnému okamžiku sčítání bylo v Libereckém kraji sečteno celkem 201 102 hospodařících domácností, tj. 4,2 % jejich republikového úhrnu 4 823 103 domácností. Více než 58 % hospodařících domácností představovaly domácnosti rodinné a téměř výhradně se jednalo o domácnosti tvořené jednou rodinou (97,8 %). Převážná většina těchto rodinných domácností pak byla tvořena úplnou rodinou (93 141 domácností, tj. 81,0 %), tj. osobami žijícími v partnerství, nejčastěji v manželství (75,4 % úplných rodin). Podíl faktických manželství dosáhl 24,4 %, zbylých 0,3 % tvořila registrovaná a faktická partnerství. Neúplné rodiny (tj. jeden rodič žijící s dětmi) představovaly necelou pětinu rodinných domácností (19,0 %), z 84,8 % se jednalo o osamělé matky, zbývajících 15,2 % připadlo na osamělé otce. Nejnižší podíl rodinných domácností v mezikrajském srovnání byl zaznamenán v hlavním městě Praze (dokonce těsně pod 50% hranicí), nejvyšší v Kraji Vysočina (65,2 %), zatímco republikový podíl dosáhl 59,1 %. Zastoupení úplných rodin bylo nejnižší v Karlovarském kraji (78,9 % z celkového počtu rodinných domácností), nejvyšší opět v Kraji Vysočina (84,1 %). Hodnota za celou Českou republiku činila 81,7 %.

Graf 6.1.1 Hospodařící domácnosti podle typu domácnosti

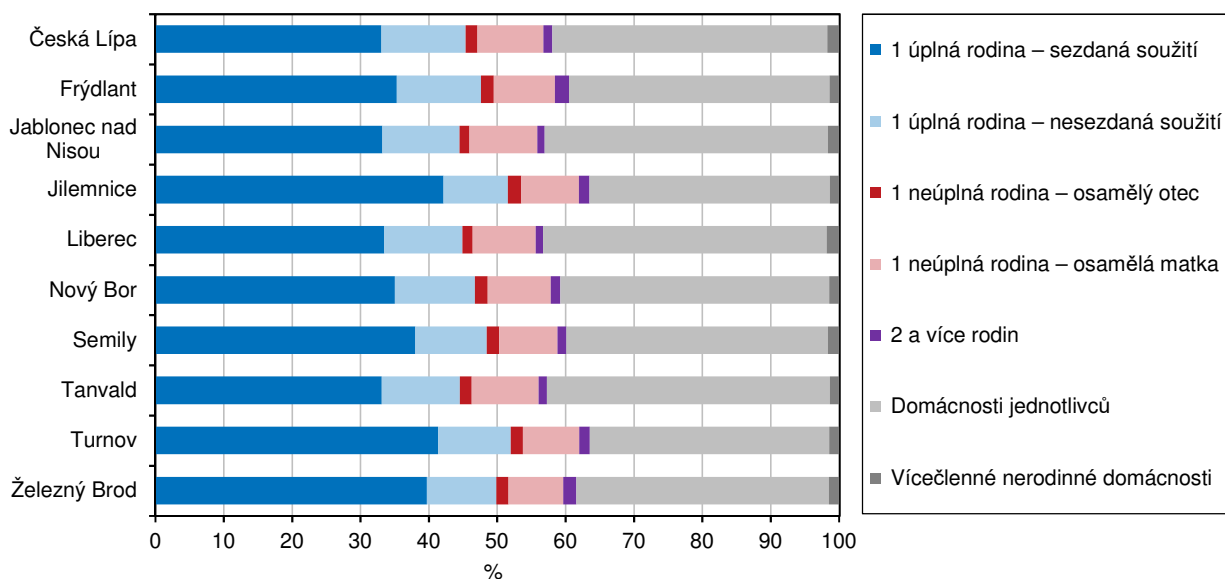


Graf 6.1.2 Hospodařící domácnosti podle typu domácnosti v Libereckém kraji

Také v tomto případě se okres Semily výrazněji odlišuje od ostatních třech okresů – podíl rodinných domácností překročil průměr kraje (61,9 %), podíl úplných rodin dosáhl 82,9 % a zastoupení osamělých matek v neúplných rodinách byl naopak nejnižší, a to 82,1 %. Nejnižší podíl rodinných domácností zaznamenal okres Liberec (57,5 %), úplných rodin shodně okres Česká Lípa a Jablonec nad Nisou (80,2 %), v kterém byl vykázán nejvyšší podíl osamělých matek s dětmi (85,9 %).

Tab. 6.1.2 Hospodařící domácnosti podle typu domácnosti a okresů

Kraj, okresy	Hospodařící domácnosti celkem	v tom domácnosti					
		celkem	rodinné		celkem	nerodinné	
			v tom tvořené			v tom	
			1 rodinou	2 a více rodinami		domácnosti jednotlivců	vícečlenné domácnosti
Liberecký kraj	201 102	117 614	115 005	2 609	83 488	80 228	3 260
Česká Lípa	46 631	27 228	26 602	626	19 403	18 642	761
Jablonec nad Nisou	41 772	24 182	23 678	504	17 590	16 948	642
Liberec	81 308	46 769	45 741	1 028	34 539	33 136	1 403
Semily	31 391	19 435	18 984	451	11 956	11 502	454

Graf 6.1.3 Hospodařící domácnosti podle typu domácnosti a správních obvodů ORP Libereckého kraje

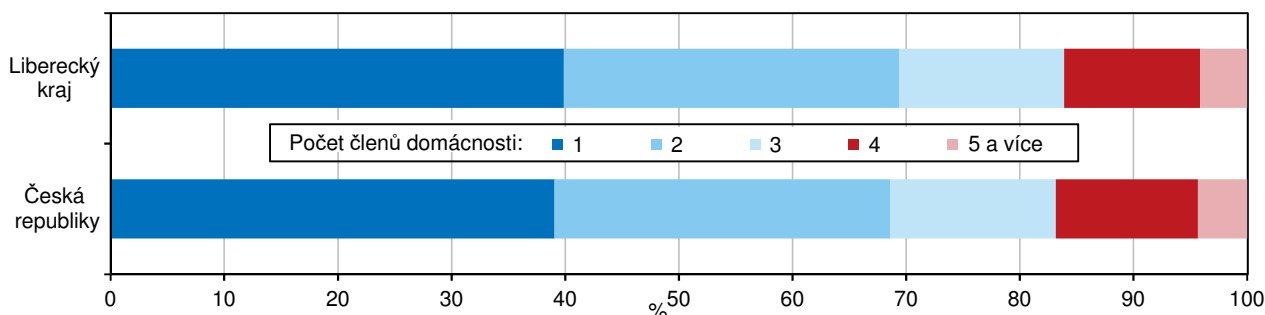
V Libereckém kraji bylo sečteno 83 488 nerodinných domácností, které prezentují především domácnosti jednotlivců (80 228 domácností, tj. 96,1 %). Jejich podíl na celkovém počtu hospodařících domácností činil 39,9 %, v průměru za Českou republiku jejich zastoupení dosáhlo 39,1 %. Nejvyšší podíl vykazovalo hlavní město Praha (46,9 %), nejnižší Kraj Vysočina (33,5 %). Domácnosti jednotlivců byly největší měrou zastoupeny v okrese Liberec (40,8 %), nejméně v okrese Semily (36,6 %). Vícečlenné nerodinné domácnosti tvořily v Libereckém kraji pouze 1,6 % všech domácností, v České republice pak 1,8 %.

Tab. 6.1.3 Hospodařící domácnosti podle počtu členů domácnosti a okresů

Kraj, okresy	Hospodařící domácnosti celkem	v tom hospodařící domácnosti s počtem členů					Počet členů hospodařících domácností celkem	Průměrný počet členů hospodařící domácnosti
		1	2	3	4	5 a více		
Liberecký kraj	201 102	80 228	59 298	29 187	24 087	8 302	427 871	2,13
Česká Lípa	46 631	18 642	13 867	6 904	5 200	2 018	98 952	2,12
Jablonec nad Nisou	41 772	16 948	12 393	5 919	4 893	1 619	87 924	2,10
Liberec	81 308	33 136	23 616	11 609	9 837	3 110	171 408	2,11
Semily	31 391	11 502	9 422	4 755	4 157	1 555	69 587	2,22

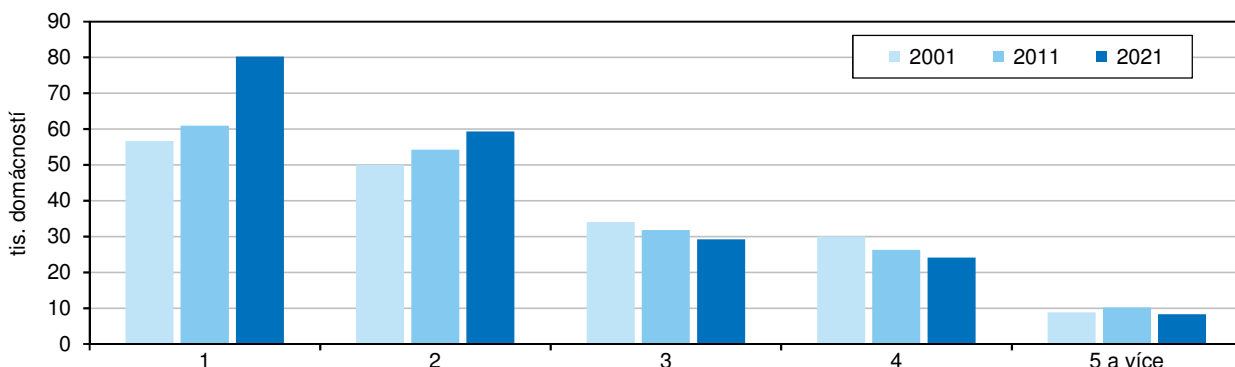
Ve výše uvedených hospodařících domácnostech Libereckého kraje žilo 427 871 osob, což znamená, že jedna domácnost byla v průměru tvořena 2,13 členy. Průměr za Českou republiku činil 2,15 členů. Pod hodnotu 2 členů se dostalo pouze hlavní město Praha (1,95 členů), na druhém konci žebříčku se umístil Kraj Vysočina (2,32 členů). Náš kraj vykázal 5. nejnižší hodnotu a nad jeho průměr vyčnívá pouze okres Semily (2,22 členů). V ostatních okresech nebylo krajské hodnoty dosaženo s tím, že nejnižší údaj byl zjištěn v okrese Jablonec nad Nisou (2,10 členů).

Graf 6.1.4 Hospodařící domácnosti podle počtu členů domácnosti



Ve více než 69 % hospodařících domácností v Libereckém kraji žila jedna osoba (39,9 %) nebo dvě osoby (29,5 %). Téměř 96 % domácností pak mělo čtyři a méně členů. Pouze 4,1 % domácností představovaly domácnosti s pěti a více členy. Pořadí krajů na obou koncích žebříčku je již tradičně shodné, stejně tak okres Semily (pouze 36,6 % hospodařících domácností s jednou osobou a naopak 5,0 % s 5 a více osobami) se odlišuje od ostatních třech okresů.

Graf 6.1.5 Hospodařící domácnosti podle počtu členů v Libereckém kraji

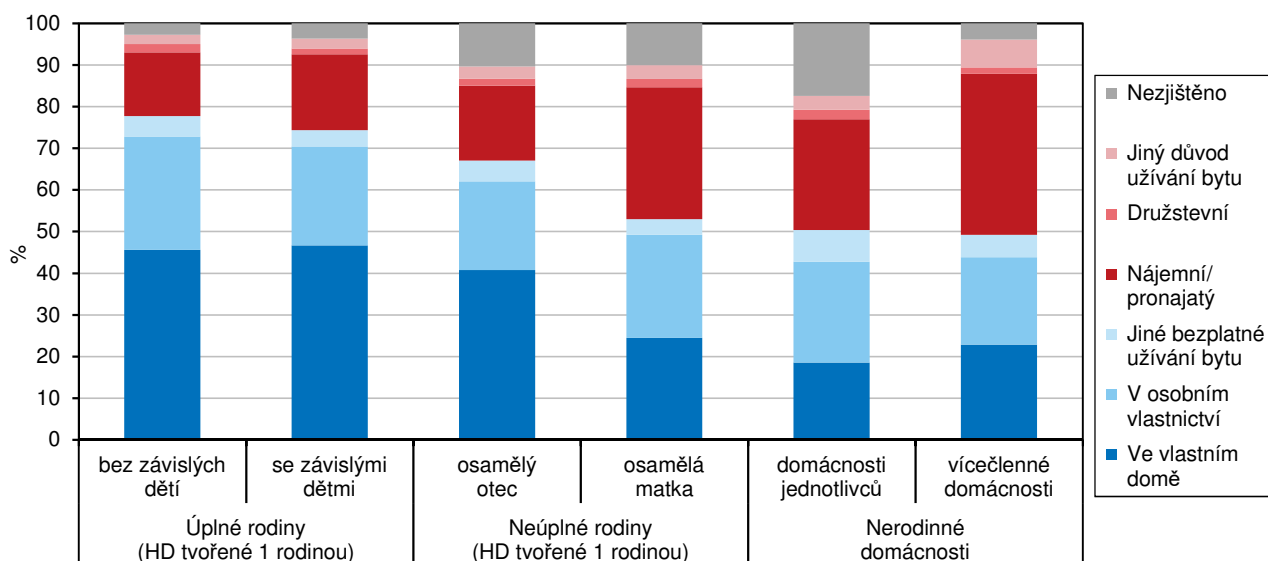


V hospodařících domácnostech v Libereckém kraji tvořených jednou rodinou žilo podle výsledků sčítání celkem 87 093 závislých dětí, což v průměru znamená 0,76 závislých dětí na jednu hospodařící domácnost tohoto typu. Ve více než polovině hospodařících domácností tvořených jednou rodinou nebylo vychovááno žádné závislé dítě (53,4 %). Druhou nejčetnější skupinou byly domácnosti s jedním závislým dítětem (22,9 % domácností). Dvě závislé děti žily ve zhruba pětině těchto domácností, tři a více závislých dětí pak v 4,3 % domácností. Nejvyšší průměrný počet závislých dětí na jednu hospodařící domácnost tvořené jednou rodinou vykázal Středočeský kraj (0,81), nejnižší Plzeňský kraj (0,71). Ve všech krajích je více než polovina těchto rodin bez závislých dětí a podíl se pohybuje od 50,9 % ve Středočeském kraji do 56,9 % v Kraji Vysočina. V rámci okresního srovnání byl nejvyšší podíl rodin bez závislých dětí vykázán v okrese Semily (55,6 %), nejnižší v okrese Liberec (52,5 %). V těchto dvou okresech najdeme i krajní hodnoty průměrného počtu závislých dětí na jednu domácnost tvořené jednou rodinou (0,74 dětí, resp. 0,77 dětí).

Tab. 6.1.4 Základní údaje o bydlení hospodařících domácností v Libereckém kraji

	Celkem	v tom					
		celkem	tvořené 1 rodinou		tvořené 2 a více rodinami	domácnosti jednotlivců	vícečlenné nerodinné domácnosti
			bez závislých dětí	se závislými dětmi			
Hospodařící domácnosti	201 102	115 005	61 383	53 622	2 609	80 228	3 260
v tom podle způsobu bydlení:							
bydlící v bytech	193 683	113 063	60 352	52 711	2 582	74 815	3 223
z toho podle právního důvodu užívání bytu:							
ve vlastním domě	68 347	49 838	27 875	21 963	1 610	16 104	795
v osobním vlastnictví	46 622	27 920	16 090	11 830	267	17 776	659
jiné bezplatné užívání bytu	10 626	4 866	2 877	1 989	103	5 482	175
nájemní/pronajatý	41 512	20 773	9 202	11 571	361	19 168	1 210
družstevní	3 721	1 974	1 191	783	22	1 675	50
bydlící mimo byty	6 860	1 391	716	675	20	5 413	36
bydlící v zařízeních	559	551	315	236	7	x	1

Graf 6.1.6 Hospodařící domácnosti bydlící samostatně v bytě podle typu domácnosti a právního důvodu užívání bytu v Libereckém kraji



Většina hospodařících domácností v Libereckém kraji v šetření uvedla, že žije v bytě (193 683 domácností, tj. 96,3 %), z toho 182 103 domácností (97,1 %) žije samostatně v bytě. Bydlení mimo byt uvedlo 3,4 % a v zařízeních 0,3 % hospodařících domácností. Z hlediska okresů našeho kraje byl nejvyšší podíl

hospodařících domácností bydlících mimo byty zjištěn v okrese Česká Lípa (4,3 %), naopak nejnižší v okrese Semily (2,2 %). Podíl hospodařících domácností, které žily v zařízeních, byl v rámci okresů velmi vyrovnaný, tzn., že v okresech Česká Lípa, Jablonec nad Nisou a Semily činil 0,3 %, v okrese Liberec 0,2 %. Nejnižší podíl domácností bydlících v bytech byl mezi regiony České republiky zaznamenán v Karlovarském kraji (94,9 %), pod 96% hranicí podílu se pohyboval také kraj Středočeský a Plzeňský, na druhém konci žebříčku bylo s jasným náskokem hlavní město Praha (97,8 %).

Tab. 6.1.5 Základní údaje o bydlení hospodařících domácností bydlících samostatně v bytech v Libereckém kraji

	Celkem	v tom						
		hospodařící domácnosti tvořené 1 rodinou				hospodařící domácnosti tvořené 2 a více rodinami	nerodinné domácnosti	
		úplné rodiny		neúplné rodiny			domácnosti jednotlivců	vícečlenné nerodinné domácnosti
		bez závislých dětí	se závislými dětmi	osamělý otec	osamělá matka			
Hospodařící domácnosti v bytech	182 103	49 463	37 847	3 069	17 311	2 532	68 813	3 068
v tom:								
v rodinných domech	77 528	25 931	20 795	1 576	5 798	1 826	20 568	1 034
z toho podle právního důvodu užívání bytu:								
ve vlastním domě	57 958	21 693	16 988	1 203	4 023	1 532	11 852	667
nájemní/pronajatý	4 882	913	1 191	88	649	78	1 837	126
v bytových domech	100 423	22 764	16 396	1 439	11 170	670	46 036	1 948
z toho podle právního důvodu užívání bytu:								
v osobním vlastnictví	44 038	13 171	8 672	626	4 199	254	16 486	630
nájemní/pronajatý	32 803	6 185	5 358	436	4 591	271	14 965	997
družstevní	3 584	996	533	49	343	22	1 594	47
v ostatních budovách	4 152	768	656	54	343	36	2 209	86
Průměrná celková plocha (m ²)								
na 1 byt	84,3	90,4	105,0	91,0	80,3	117,1	65,9	74,9
na 1 osobu	37,8	40,1	27,4	38,7	32,4	21,9	65,9	36,1
Průměrný počet osob na 1 byt	2,18	2,25	3,84	2,36	2,50	5,39	1,00	2,08

6.2 Rodinné domácnosti

Jak již bylo zmíněno, ve struktuře 117 614 rodinných domácností sečtených v roce 2021 v Libereckém kraji z 97,8 % převažují domácnosti tvořené jednou rodinou (podíl za Českou republiku 97,5 %). V rámci uvedených domácností převažují úplné rodiny (81,0 %) nad neúplnými (19,0 %). V porovnání s republikovým průměrem (81,7 %) je v našem kraji vykázan mírně nižší podíl úplných rodin, naopak podíl rodin neúplných (18,3 %) je mírně vyšší. Mezi úplnými rodinami z 57,2 % převažují domácnosti bez závislých dětí (tj. osobami mimo pracovní sílu do 25 let), naopak ve většině neúplných rodin (63,0 %) závislé děti žijí. Na celkovém počtu rodinných domácností tvořených jednou rodinou se tak největší měrou podílejí úplné rodiny bez závislých dětí (46,3 %), úplné rodiny se závislými dětmi tvoří 34,7 %, neúplné rodiny se závislými dětmi 12,0 % a neúplné rodiny bez závislých dětí pouze 7,0 % těchto domácností. Stejnou strukturu je možné sledovat také na republikové úrovni s tím, že zastoupení úplných (46,8 %) i neúplných rodin bez závislých dětí (7,4 %) a úplných rodin se závislými dětmi (34,9 %) je mírně vyšší. Na druhé straně podíl neúplných rodin se závislými dětmi je v našem regionu oproti republikovému průměru (10,9 %) vyšší.

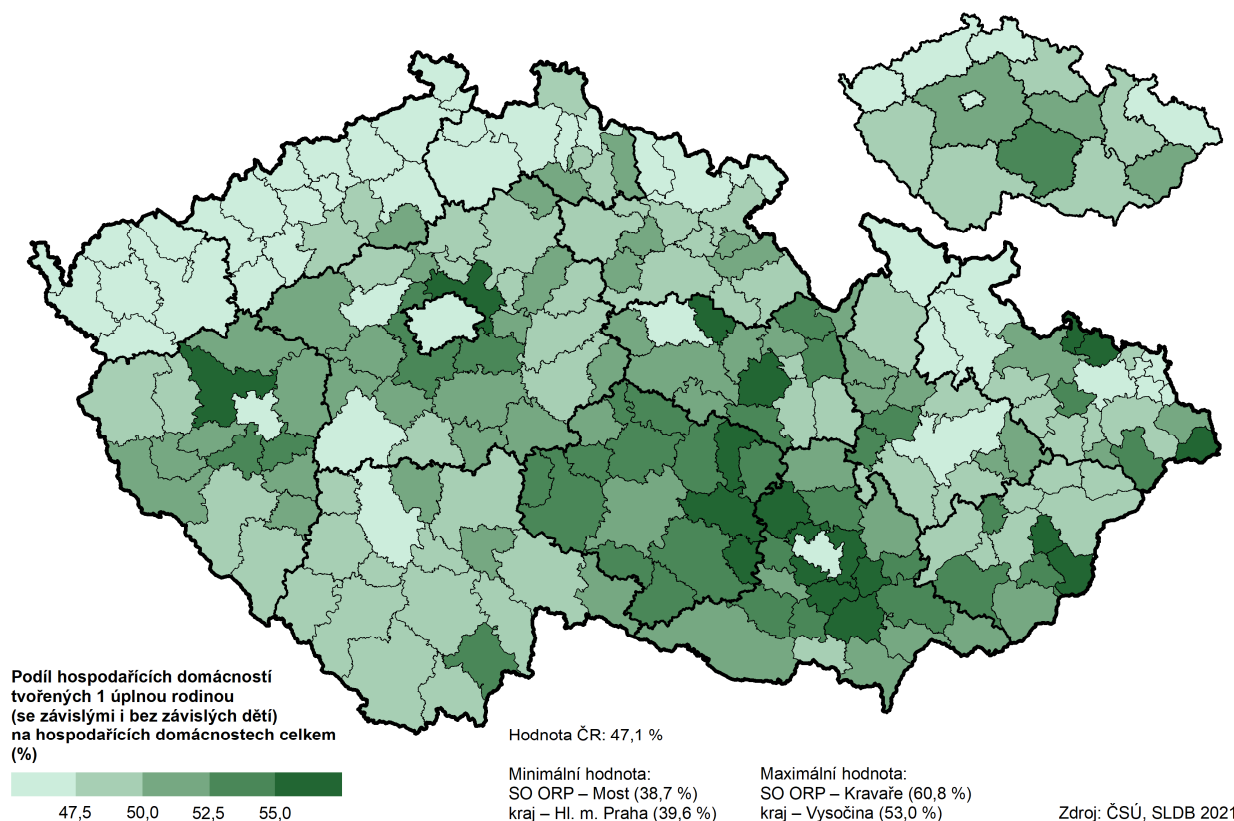
Podíl úplných rodin na celkovém počtu hospodařících domácností vykazuje v rámci České republiky významné regionální rozdíly, které jsou způsobeny především ekonomickými, sociálními, ale např. i náboženskými vlivy. V případě krajů se podíl pohybuje v rozmezí od 39,6 % v hlavním městě Praze do 53,0 % v Kraji Vysočina. Liberecký kraj se s hodnotou 46,3 % umístil na 4. nejnižší pozici. Při srovnání správních obvodů obcí

s rozšířenou působností panuje nejpříznivější situace ve SO ORP Kravaře z Moravskoslezského kraje (60,8 %), naopak je tomu v SO ORP Most (38,7 %). Napříč SO ORP Libereckého kraje se zastoupení úplných rodin pohybuje mezi 44,5 % v obvodu Jablonec nad Nisou a Tanvald a 52,0 % v obvodu Turnov. Mezi obcemi našeho regionu vykazuje nejvyšší podíl úplných rodin obec Radvanec z okresu Česká Lípa a SO ORP Nový Bor (70,0 %), nejnižší hodnota byla zjištěna v obci Jestřabí v Krkonoších z okresu Semily a SO ORP Jilemnice (31,0 %).

Tab. 6.2.1 Rodinné domácnosti (vč. partnerství osob stejného pohlaví) v Libereckém kraji podle počtu členů a podle typu domácnosti

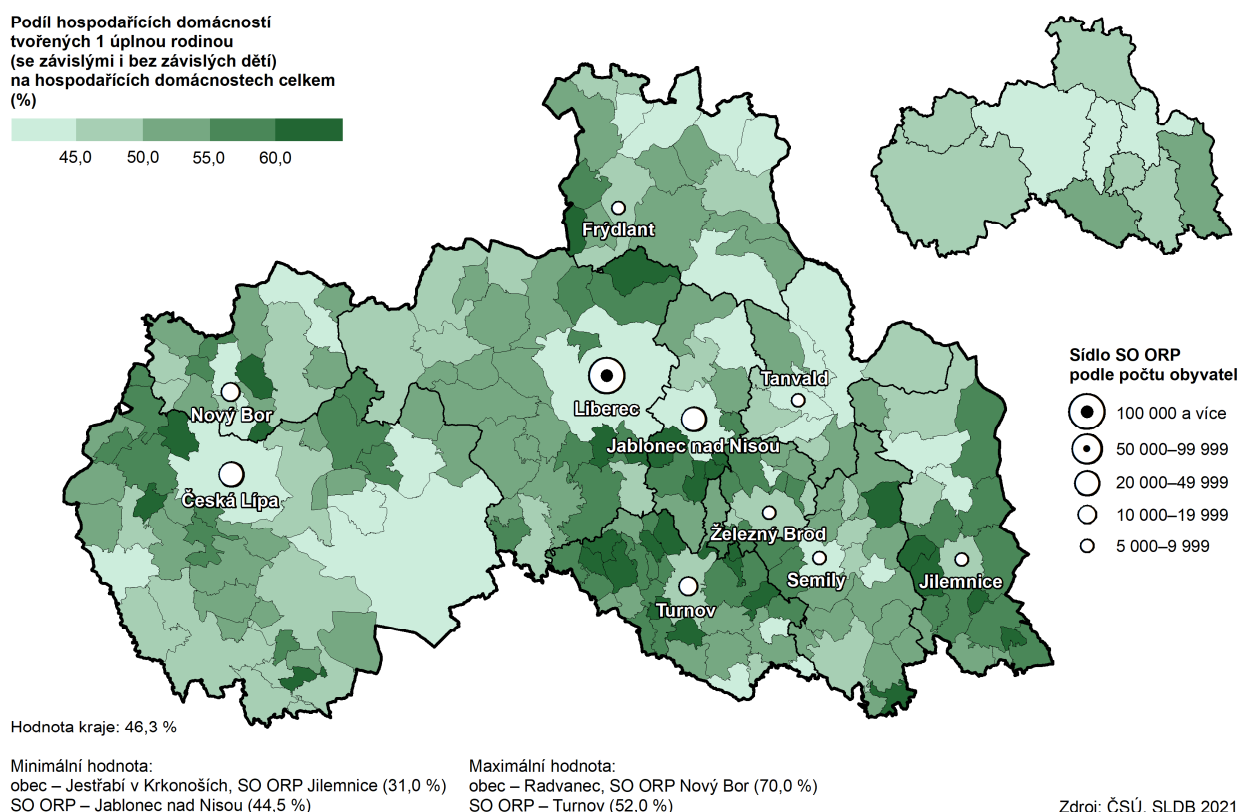
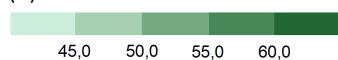
	Celkem	v tom s počtem členů (%)				Počet členů hospodařících domácností celkem	Průměrný počet členů hospodařící domácnosti
		2	3	4	5 a více		
Rodinné domácnosti	117 614	47,8	24,7	20,5	7,0	340 871	2,90
v tom:							
tvořené 1 rodinou	115 005	48,9	25,2	20,2	5,6	326 846	2,84
úplné rodiny	93 141	45,8	24,1	23,5	6,6	272 718	2,93
v tom:							
bez závislých dětí	53 287	80,0	16,0	3,5	0,5	119 687	2,25
se závislými dětmi	39 854	x	35,0	50,3	14,7	153 031	3,84
neúplné rodiny	21 864	62,3	30,0	6,2	1,6	54 128	2,48
v tom:							
bez závislých dětí	8 096	82,8	15,3	1,7	0,1	17 749	2,19
se závislými dětmi	13 768	50,2	38,6	8,8	2,4	36 379	2,64
tvořené 2 a více rodinami	2 609	x	x	30,6	69,4	14 025	5,38

Úplné rodiny ve správních obvodech ORP a krajích



Úplné rodiny v obcích a správních obvodech ORP Libereckého kraje

Podíl hospodařících domácností tvořených 1 úplnou rodinou (se závislými i bez závislých dětí) na hospodařících domácnostech celkem (%)



Většinu z 93 141 úplných rodin v Libereckém kraji tvoří manželské páry (75,4 %). V porovnání s celorepublikovým průměrem je to však o 1,8 p. b. méně a v rámci mezikrajského srovnání se jedná o 4. nejnížší hodnotu. Nejnížší zastoupení manželských párů evidovalo hlavní město Praha (68,7 %), ve kterém jako v jediném kraji tento podíl nedosáhl ani 70 %. Na opačném konci srovnání se s 83,6% podílem umístil Kraj Vysočina. Na faktická manželství (neformální soužití druha a družky) připadá necelá čtvrtina úplných rodin v kraji (24,4 %), podíl za Českou republiku představoval 22,5 %. Podíl registrovaných či faktických partnerství (osob stejného pohlaví) činil 0,3 %.

Mezi okresy našeho kraje vykazuje nejvyšší podíl manželských párů na celkovém počtu úplných rodin v domácnostech tvořených jednou rodinou okres Semily (79,6 %), nejnížší zastoupení těchto soužití je vykázano v okrese Česká Lípa (73,4 %). Opačné pořadí těchto okresů je pak zřejmé u faktických manželství – 20,3 % v okrese Semily a 26,4 % v okrese Česká Lípa. Mezi SO ORP se krajskému průměru co do podílu manželských páru vymyká obvod Jilemnice s jejich 81,7% zastoupením, naopak ve správním obvodu Česká Lípa byl zjištěn nejvyšší podíl faktických manželství (26,9 %).

Tab. 6.2.2 Hospodařící domácnosti tvořené 1 rodinou podle typu domácnosti a okresů

Kraj, okresy	Rodinné domácnosti celkem	úplné rodiny			neúplné rodiny		
		celkem	z toho		celkem	v tom	
			manželské páry	faktická manželství		osamělý otec	osamělá matka
Liberecký kraj	115 005	93 141	70 194	22 690	21 864	3 323	18 541
Česká Lípa	26 602	21 329	15 658	5 629	5 273	830	4 443
Jablonec nad Nisou	23 678	18 996	14 331	4 616	4 682	660	4 022
Liberec	45 741	37 086	27 680	9 259	8 655	1 251	7 404
Semily	18 984	15 730	12 525	3 186	3 254	582	2 672

Ve struktuře neúplných rodin v našem kraji i v celorepublikovém průměru z 84,8 % převažují osamělé matky. Hodnota tohoto ukazatele se v rámci krajů pohybuje v rozmezí od 83,1 % v Kraji Vysočina do 85,9 % v hlavním městě Praze. Analogicky tak nejvyšší podíl osamělých otců eviduje Kraj Vysočina (16,9 %), nejméně takovýchto neúplných rodin žije v hlavním městě (14,1 %).

Nadprůměrný podíl osamělých matek na celkovém počtu zde žijících neúplných rodin byl zaznamenán v okrese Jablonec nad Nisou (85,9 %), s mírným odstupem následoval okres Liberec (85,5 %). Naopak jejich zastoupení v okrese Semily dosáhlo „pouze“ 82,1 %. Napříč SO ORP kraje byl pak nejvyšší podíl osamělých otců zjištěn ve správním obvodu Jilemnice (18,7 %) a nejnižší v obvodu Jablonec nad Nisou (12,9 %).

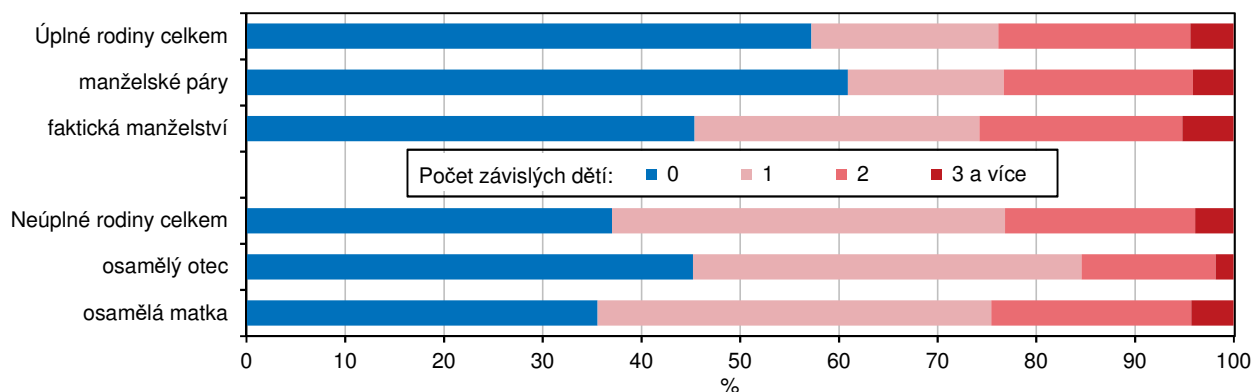
Tab. 6.2.3 Hospodařící domácnosti tvořené 1 rodinou podle počtu závislých dětí a okresů

Kraj, okresy	Hospodařící domácnosti tvořené 1 rodinou celkem	v tom podle počtu závislých dětí				Počet závislých dětí celkem	Průměrný počet závislých dětí v domácnosti	Průměrný počet závislých dětí v domácnosti s dětmi
		0	1	2	3 a více			
Liberecký kraj	115 005	61 383	26 364	22 310	4 948	87 093	0,76	1,62
Česká Lípa	26 602	14 178	6 491	4 745	1 188	19 952	0,75	1,61
Jablonec nad Nisou	23 678	12 635	5 427	4 617	999	17 939	0,76	1,62
Liberec	45 741	24 014	10 625	9 226	1 876	35 080	0,77	1,61
Semily	18 984	10 556	3 821	3 722	885	14 122	0,74	1,68

Více než polovina hospodařících domácností tvořených jednou rodinou v našem kraji nemá v péči žádné závislé dítě, 22,9 % těchto domácností se stará o jedno závislé dítě a zhruba pětina o 2 děti. Tři a více závislé děti vychovává 4,3 % uvedených domácností. Velmi podobná je tato struktura i na celorepublikové úrovni s tím, že krajský podíl vykazuje nepatrně vyšší hodnoty v případě zastoupení domácností s jedním dítětem (+0,9 p. b.) a se 3 a více závislými dětmi (+0,1 p. b.). V případě domácností bez závislých dětí a domácností majících v péči 2 závislé děti jsou naopak krajské hodnoty mírně podprůměrné (o -0,8 p. b., resp. o -0,2 p. b.).

S ohledem na výše uvedené připadá v Libereckém kraji na jednu domácnost s dětmi 1,62 závislých dětí. Průměr za Českou republiku činí 1,63 dětí a v rámci 14 krajů se hodnota ukazatele pohybuje mezi 1,57 dětmi v hlavním městě Praze a Karlovarským kraji a 1,72 dětmi v Kraji Vysočina. Mezi okresy Libereckého kraje eviduje nejvyšší hodnotu tohoto ukazatele okres Semily (1,68 závislých dětí), nejnižší hodnota byla zjištěna v okrese Česká Lípa a Liberec (1,61 dětí). Napříč SO ORP kraje pak ukazatel nabývá hodnoty od 1,59 závislých dětí ve správním obvodu Nový Bor do 1,71 dětí shodně ve správních obvodech Semily a Jilemnice.

Graf 6.2.1 Hospodařící domácnosti tvořené jednou rodinou podle počtu závislých dětí v Libereckém kraji



Z analýzy počtu závislých dětí u hospodařících domácností tvořených jednou rodinou je možné z hlediska úplnosti těchto rodin zaznamenat určité rozdíly. Zatímco úplné rodiny vykazují víceméně srovnatelnou strukturu (tj. 57,2 % rodin nepečuje o žádné závislé dítě, 19,0 % pečuje o jedno závislé dítě, 19,4 % o dvě

a 4,4 % o tři a více závislé děti), v případě neúplných rodin je složení mírně odlišné. Neúplná rodina tak má nejčastěji v péči jedno závislé dítě (39,8 %), v 37,0 % případech je bez závislých dětí, podíly u 2 a 3 a více závislých dětí jsou pak již velmi podobné (19,3 % rodin pečuje o dvě a 3,9 % o tři a více závislých dětí). V případě manželských párů je možné sledovat vyšší podíl rodin bez závislých dětí (60,9 %) než je tomu u faktických manželství (45,4 %). Zastoupení rodin s více než jedním závislým dítětem je pak naopak logicky vyšší na straně faktických manželství. Osamělí otcové častěji než osamělé matky nemají v péči žádné závislé dítě (45,2 % u otců, 35,6 % u matek), analogicky v rodinách osamělých matek je pak častěji alespoň jedno závislé dítě než v rodinách osamělých otců.

Bydlení domácností ovlivňuje řada faktorů, především charakter výstavby domů. Neméně významným faktorem je také příjmová situace domácností.

V bytech bydlí 115 645 rodinných domácností, tj. 79,4 % úplných rodin, 18,4 % neúplných rodin tvořených jednou rodinou a 2,2 % domácností tvořených 2 a více rodinami. Rodinné domácnosti obecně nejčastěji žijí v bytech ve vlastním domě (44,5 % rodinných domácností bydlících v bytech), druhá pozice patří bydlení v bytech v osobním vlastnictví (24,4 %) a třetí v bytech nájemních (18,3 %). Zajímavostí je, že při minulém sčítání v roce 2011 obsadilo bydlení v nájmech druhou a bydlení v bytech v osobním vlastnictví až třetí pozici. Ve srovnání s průměry za Českou republiku byl v našem kraji zaznamenán především vyšší podíl nájemního bydlení (podíl za Českou republiku 15,9 %), podíl domácností bydlících ve vlastním domě a nepatrně také v bytech v osobním vlastnictví naopak vykázal podprůměrné hodnoty (podíl za Českou republiku 46,1 %, resp. 24,9 %).

Tab. 6.2.4 Rodinné domácnosti v Libereckém kraji podle typu domácnosti a právního důvodu užívání a velikosti bytu

	Celkem	v tom hospodařící domácnosti tvořené								2 a více rodinami
		1 rodinou								
		úplné rodiny				neúplné rodiny				
		celkem	s počtem závislých dětí			celkem	s počtem závislých dětí			
0	1		2 a více	0	1		2 a více			
Rodinné domácnosti	117 614	93 141	53 287	17 662	22 192	21 864	8 096	8 702	5 066	2 609
z toho:										
bydlící v bytech	115 645	91 766	52 384	17 457	21 925	21 297	7 968	8 429	4 900	2 582
z toho podle právního důvodu užívání bytu:										
ve vlastním domě	51 448	43 749	24 807	7 630	11 312	6 089	3 068	1 853	1 168	1 610
v osobním vlastnictví	28 187	22 855	13 772	4 377	4 706	5 065	2 318	1 863	884	267
jiné bezplatné užívání bytu	4 969	4 047	2 538	686	823	819	339	314	166	103
nájemní/pronajatý	21 134	14 625	7 683	3 501	3 441	6 148	1 519	2 946	1 683	361
družstevní	1 996	1 571	1 026	252	293	403	165	167	71	22
z toho podle počtu obytných místností bytu:										
1	892	614	486	82	46	268	95	148	25	10
2	7 913	5 535	3 763	1 136	636	2 301	747	1 212	342	77
3	19 745	15 165	9 149	3 115	2 901	4 330	1 522	1 898	910	250
4	39 114	31 806	18 124	6 193	7 489	6 746	2 720	2 438	1 588	562
5 a více	42 901	35 752	19 396	6 362	9 994	5 601	2 583	1 764	1 254	1 548
bydlící mimo byty	1 411	990	618	171	201	401	98	199	104	20

Stejná struktura platí také v případě úplných rodin. S rostoucím počtem závislých dětí se však snižuje podíl domácností bydlících v bytě v osobním vlastnictví, podíl domácností využívajících jiné bezplatné užívání bytu a podíl domácností žijících v družstevním bytě. Podíl úplných rodin bydlících ve vlastním domě je nejvyšší v případě domácností se dvěma a více závislými dětmi, nájemní bydlení využívají v největší míře úplné rodiny s jedním závislým dítětem.

Bydlení neúplných rodin vykazuje určité odlišnosti. Obecně u nich převažuje bydlení v nájemních bytech (28,9 %), až poté následuje bydlení ve vlastním domě (28,6 % neúplných rodin), na třetím místě jsou pak byty v osobním vlastnictví. Výrazná převaha nájemního bydlení je zřejmá u neúplných rodin se závislými dětmi. Naopak neúplné rodiny bez závislých dětí bydlí nejčastěji v bytech ve vlastním domě, na druhém místě je u těchto rodin bydlení v bytě v osobním vlastnictví.

Z hlediska velikosti bytu obývá 37,1 % rodinných domácností bydlících v bytech velké byty s 5 a více pokoji, dalších 33,8 % žije v bytech čtyřpokojových. Obdobně je tomu také v případě úplných rodin a podíl domácností žijících v 5 a více pokojových bytech se s počtem závislých dětí zvyšuje. Naopak neúplné rodiny nejčastěji žijí ve čtyřpokojových bytech. Oproti úplným rodinám bydlí neúplné rodiny mnohem častěji v bytech menších, tj. s méně než čtyřmi pokoji, což obvykle souvisí s jejich méně příznivou finanční situací.

Tab. 6.2.5 Domácnosti tvořené 1 úplnou rodinou podle typu domácnosti a okresů

Kraj, okresy	Domácnosti tvořené 1 úplnou rodinou	v tom			
		manželské páry	faktická manželství	registrovaná partnerství	faktická partnerství
Liberecký kraj	93 141	70 194	22 690	68	189
Česká Lípa	21 329	15 658	5 629	9	33
Jablonec nad Nisou	18 996	14 331	4 616	18	31
Liberec	37 086	27 680	9 259	34	113
Semily	15 730	12 525	3 186	7	12

V manželství nejčastěji žily ženy ve věku 45–54 let (22,6 % všech manželských párů) a 65–74 let (20,9 %). Mužům je v manželství nejčastěji 65–74 let (23,1 %) a až teprve poté 45–54 let (22,3 %). Téměř 61 % manželských párů bylo bez závislých dětí. O jedno závislé dítě pečovalo 15,8 % párů, 19,1 % párů se staralo o 2 závislé děti a ve 4,1 % manželství žily tři a více závislé děti. V průměru tak na jeden manželský pár připadlo 0,67 závislých dětí.

Tab. 6.2.6 Domácnosti tvořené 1 úplnou rodinou – manželské páry a faktická manželství v Libereckém kraji podle věku ženy a počtu závislých dětí

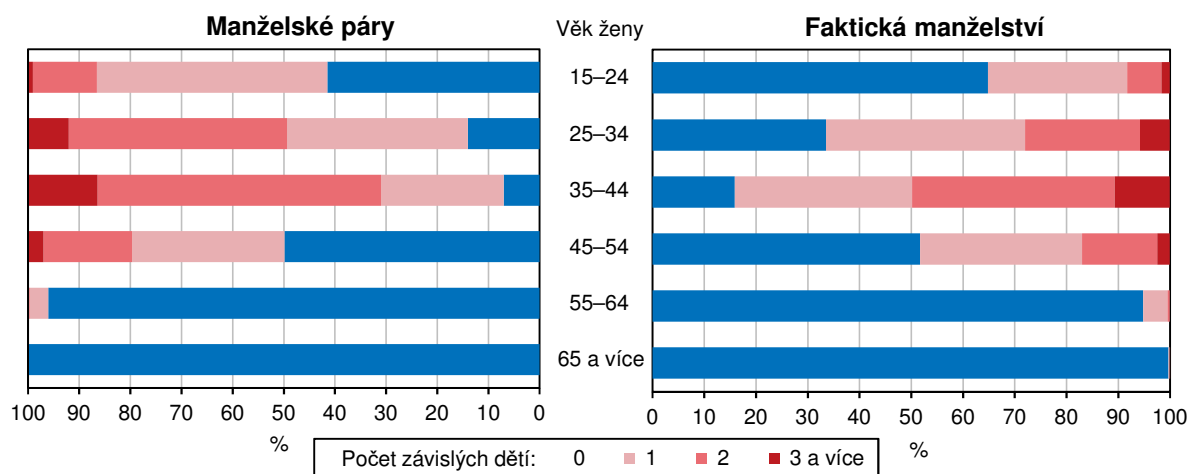
	Celkem	v tom podle věku ženy						
		15–24	25–34	35–44	45–54	55–64	65–74	75 a více
Manželské páry a faktická manželství	92 884	1 943	13 384	20 178	20 051	15 805	16 138	5 385
%	100,0	2,1	14,4	21,7	21,6	17,0	17,4	5,8
v tom podle počtu závislých dětí:								
bez závislých dětí	53 064	1 187	3 169	1 972	10 074	15 147	16 131	5 384
1 dítě	17 638	579	4 938	5 484	6 031	599	6	1
2 děti	18 093	147	4 357	10 166	3 367	55	1	-
3 děti	3 375	24	712	2 135	500	4	-	-
4 a více dětí	714	6	208	421	79	-	-	-
Průměrný počet závislých dětí	0,72	0,50	1,25	1,69	0,73	0,05	0,00	0,00

Z pohledu věku ženy spadalo nejvíce manželských párů bez závislých dětí do kategorie 55 a více let, bez závislých dětí byla již také téměř polovina párů ve věku 45–54 let, u 41,5 % párů bez závislých dětí byla žena ve věku 15–24 let. Naopak o žádné závislé dítě se nestaralo pouze 7,0 % párů, ve kterých byla žena ve věku 34–44 let. Nejvyšší podíl manželství s jedním závislým dítětem byl zjištěn ve skupině 15–24letých žen (45,0 % manželských párů, kde byla žena v daném věku). O dvě děti se nejčastěji staraly páry ve věku 35–44 let (55,5 %) a u stejné věkové skupiny bylo dosaženo maximální zastoupení také v případě 3 a 4 a více závislých dětí (11,5 %, resp. 2,1 %). S ohledem na uvedené skutečnosti tak byl nejvyšší průměrný počet závislých dětí zjištěn u manželství, ve kterých ženě bylo 35–44 let (1,78 dětí), více než jedno závislé dítě připadlo také na páry ve věkové skupině 25–34 let (1,47 dětí).

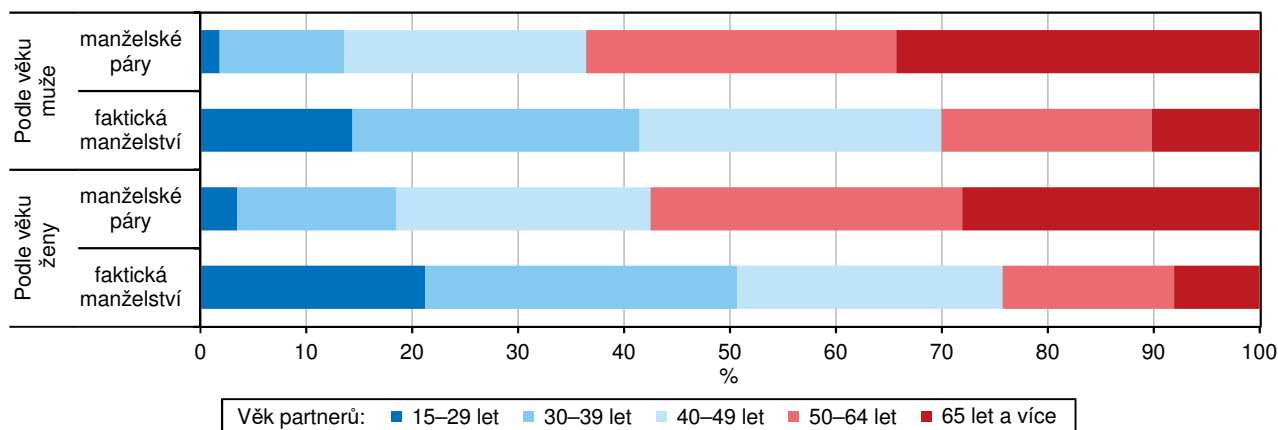


Tab. 6.2.7a Domácnosti tvořené 1 úplnou rodinou – manželské páry v Libereckém kraji podle věku ženy a počtu závislých dětí

	Celkem	v tom podle věku ženy						
		15–24	25–34	35–44	45–54	55–64	65–74	75 a více
Manželské páry	70 194	311	6 751	13 890	15 892	13 654	14 669	5 027
%	100,0	0,4	9,6	19,8	22,6	19,5	20,9	7,2
v tom podle počtu závislých dětí:								
bez závislých dětí	42 767	129	945	972	7 921	13 107	14 667	5 026
1 dítě	11 086	140	2 385	3 328	4 732	498	2	1
2 děti	13 431	39	2 883	7 703	2 761	45	-	-
3 děti	2 461	3	445	1 597	412	4	-	-
4 a více dětí	449	-	93	290	66	-	-	-
Průměrný počet závislých dětí	0,67	0,73	1,47	1,78	0,74	0,04	0,00	0,00

Graf 6.2.2 Manželské páry a faktická manželství podle věku ženy a počtu závislých dětí v Libereckém kraji (hospodařící domácnosti tvořené 1 rodinou)

V nesezdaných soužitích nejčastěji žily osoby ve věku 25–44 let (v případě mužů 53,5 % a v případě žen 56,9 % faktických manželství) s tím, že muži měli vyšší zastoupení mezi 35–44letými, ženy naopak mezi 25–34letými. I v tomto případě, i když v menší míře než u manželských párů, se v úhrnu jednalo zejména o rodiny bez závislých dětí (45,4 %). Jedno závislé dítě vychovávalo 28,9 % těchto soužití, dvě děti 20,5 % párů a více než 3 děti uvedlo 5,2 % párů. Na jedno faktické manželství pak připadlo 0,87 závislých dětí, tedy o 0,20 dětí více než u manželských párů.

Graf 6.2.3 Manželské páry a faktická manželství podle věku partnerů v Libereckém kraji (hospodařící domácnosti tvořené 1 rodinou)

Struktura faktických manželství podle věku ženy a počtu závislých dětí byla v zásadě podobná této struktuře v případě manželských párů. Na straně faktických manželství je však ve všech věkových kategoriích (s výjimkou kategorie 55–74 let) patrné jednak vyšší zastoupení rodin bez závislých dětí a dále také rodin s jedním závislým dítětem (výjimkou je kategorie 15–24 let). V průměru nejvíce závislých dětí připadlo i v případě faktických manželství na rodiny, ve kterých byla žena ve věku 35–44 let, hodnota však byla o 0,31 dětí nižší a činila 1,47 dětí.

Tab. 6.2.7b Domácnosti tvořené 1 úplnou rodinou – faktická manželství v Libereckém kraji podle věku ženy a počtu závislých dětí

	Celkem	v tom podle věku ženy						
		15–24	25–34	35–44	45–54	55–64	65–74	75 a více
Faktická manželství	22 690	1 632	6 633	6 288	4 159	2 151	1 469	358
%	100,0	7,2	29,2	27,7	18,3	9,5	6,5	1,6
v tom podle počtu závislých dětí:								
bez závislých dětí	10 297	1 058	2 224	1 000	2 153	2 040	1 464	358
1 dítě	6 552	439	2 553	2 156	1 299	101	4	-
2 děti	4 662	108	1 474	2 463	606	10	1	-
3 děti	914	21	267	538	88	-	-	-
4 a více dětí	265	6	115	131	13	-	-	-
Průměrný počet závislých dětí	0,87	0,46	1,03	1,47	0,68	0,06	0,00	-

Vzdělání partnerů v případě manželských a faktických párů vykazuje určité odlišnosti. Bezmála 46 % mužů žijících v sezdáných a nesezdáných soužitích bylo vyučeno, dalších 31,8 % mužů mělo úplné střední vzdělání s maturitou včetně vyššího odborného a nástavbového vzdělání. V případě vzdělanostní struktury žen byla proporce obrácená – za nejvyšší dosažené vzdělání větší části manželek a partnerek bylo označeno úplné střední vzdělání s maturitou, vyšší odborné a nástavbové vzdělání (39,8 %), zatímco ženám s vyučením patřilo až druhé místo s 31,8 %. Ženy však častěji než muži uváděly základní a neukončené (9,6 % v případě žen a 5,7 % v případě mužů) a vysokoškolské vzdělání (18,4 % u žen, 16,7 % u mužů).

Tab. 6.2.8 Domácnosti tvořené 1 úplnou rodinou – manželské páry a faktická manželství v Libereckém kraji podle nejvyššího dosaženého vzdělání partnerů

(podíly vypočteny ze zjištěných hodnot)

	Celkem	v tom		Struktura (%)		
		manželské páry	faktická manželství	celkem	manželské páry	faktická manželství
Manželské páry a faktická manželství	92 884	70 194	22 690	100,0	100,0	100,0
v tom podle nejvyššího dosaženého vzdělání muže:						
bez vzdělání	346	201	145	0,4	0,3	0,7
základní vč. neukončeného	5 142	3 142	2 000	5,7	4,6	9,1
střední vč. vyučení (bez maturity)	40 811	30 797	10 014	45,4	45,3	45,7
úplné střední (s maturitou)	25 203	19 091	6 112	28,0	28,1	27,9
nástavbové a pomaturitní studium	2 363	1 766	597	2,6	2,6	2,7
vyšší odborné, konzervatoř	1 030	739	291	1,1	1,1	1,3
vysokoškolské	15 040	12 298	2 742	16,7	18,1	12,5
nezjištěno	2 949	2 160	789	x	x	x
v tom podle nejvyššího dosaženého vzdělání ženy:						
bez vzdělání	380	218	162	0,4	0,3	0,7
základní vč. neukončeného	8 634	6 142	2 492	9,6	9,0	11,3
střední vč. vyučení (bez maturity)	28 560	21 495	7 065	31,8	31,7	32,2
úplné střední (s maturitou)	30 548	23 399	7 149	34,0	34,5	32,6
nástavbové a pomaturitní studium	3 223	2 581	642	3,6	3,8	2,9
vyšší odborné, konzervatoř	2 002	1 401	601	2,2	2,1	2,7
vysokoškolské	16 486	12 635	3 851	18,4	18,6	17,5
nezjištěno	3 051	2 323	728	x	x	x



Srovnáme-li nejvyšší dosažené vzdělání podle pohlaví samostatně za manželské páry a faktická manželství, je zřejmé, že ženatí muži vykázali vyšší zastoupení pouze u vysokoškoláků (18,1 %), v případě ostatních vzdělanostních kategorií byly vyšší podíly zjištěny na straně mužů v nesezdaných soužitích s tím, že nejvyšší rozdíl byl patrný u základního vzdělání včetně neukončeného (tj. ženatí muži 4,6 %, muži v nesezdaných svazcích 9,1 %). V případě žen dosahovaly jednoznačně vyššího vzdělání ženy vdané, u kterých byl evidován jednak vyšší podíl u středního vzdělání s maturitou včetně vyššího odborného a nástavbového vzdělání a dále také u vysokoškolského vzdělání. Také u žen byl největší rozdíl zjištěn v případě základního vzdělání včetně neukončeného, když podíl takto vzdělaných na straně vdaných žen činil 9,0 %, zatímco u žen ve faktickém manželství dosáhl 11,3 %.

Určité rozdíly jsou patrné také u ekonomické aktivity mužů a žen žijících v manželství nebo nesezdaných soužitích. Obecně muži oproti ženám vykazují vyšší podíl zaměstnaných (70,9 % v případě mužů vs. 60,5 % v případě žen), nižší podíl nezaměstnaných (1,8 % vs. 2,9 %) a nižší podíl osob mimo pracovní sílu (27,3 % vs. 36,6 %). Z hlediska postavení v zaměstnání pracují muži častěji na vlastní účet (20,7 % zaměstnaných mužů, 10,2 % zaměstnaných žen) a jako zaměstnavatelé (1,8 %, resp. 0,9 %). Naopak ženy jsou oproti mužům ve větší míře v postavení zaměstnance (88,9 % žen, 77,5 % mužů). Tyto základní trendy je možné sledovat také u obou pohlaví v členění na manželské páry i faktická manželství.

Muži i ženy žijící ve faktických svazcích evidují vyšší podíl zaměstnaných osob s tím, že osoby ve faktických manželstvích jsou častěji v zaměstnaneckém poměru než osoby v manželství. Naopak mezi muži i ženami žijícími v manželství je patrný vyšší podíl osob pracujících na vlastní účet než je tomu u obou pohlaví v manželstvích faktických. Současně sezdané páry vykazují vyšší zastoupení osob mimo pracovní sílu a častěji jsou také v pozici zaměstnavatele. Faktická manželství pak uvádějí vyšší míru nezaměstnanosti.

Tab. 6.2.9 Domácnosti tvořené 1 úplnou rodinou – manželské páry a faktická manželství v Libereckém kraji podle ekonomické aktivity partnerů

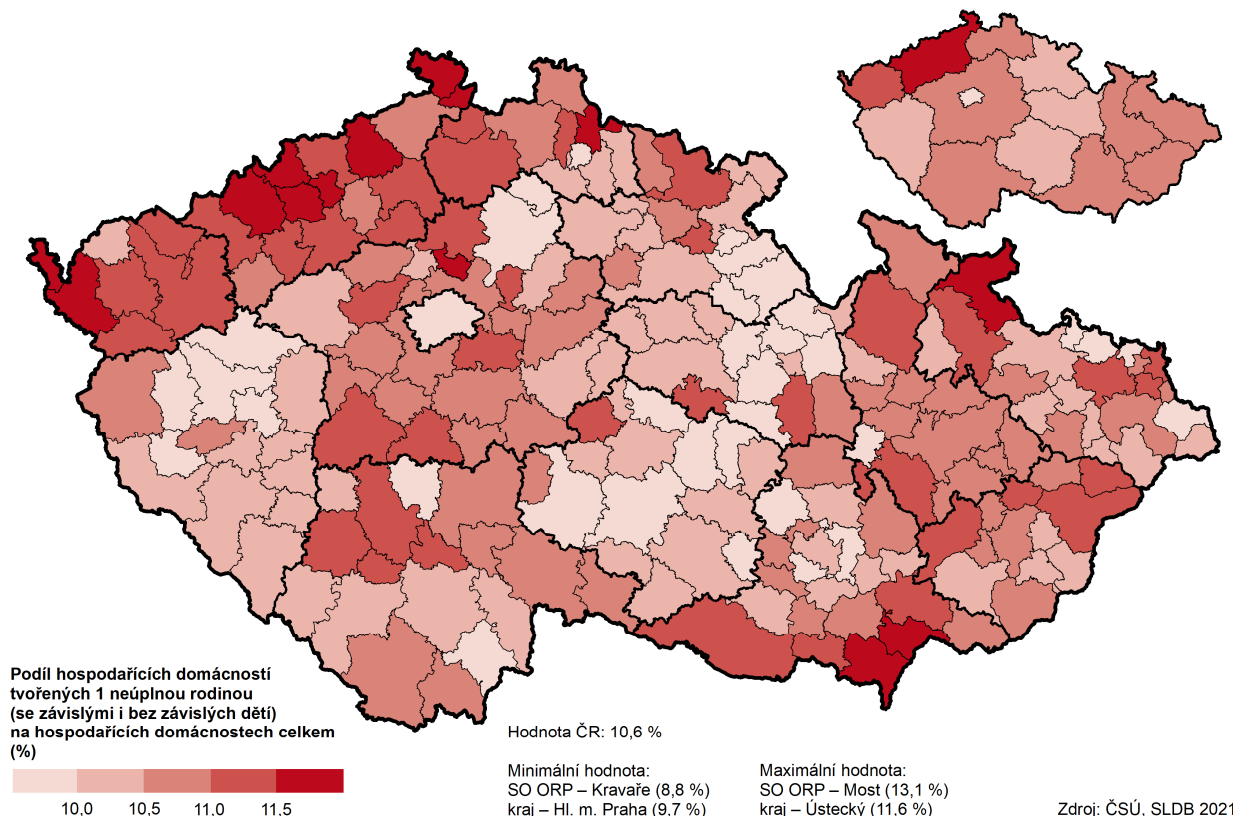
(podíly vypočteny ze zjištěných hodnot)

	Celkem	v tom		Struktura (%)		
		manželské páry	faktická manželství	celkem	manželské páry	faktická manželství
Manželské páry a faktická manželství	92 884	70 194	22 690	100,0	100,0	100,0
v tom podle ekonomické aktivity muže:						
zaměstnaní	65 632	46 541	19 091	70,9	66,4	84,5
v tom podle postavení v zaměstnání:						
zaměstnanci	47 079	33 131	13 948	77,5	76,5	79,9
zaměstnavatelé	1 115	859	256	1,8	2,0	1,5
osoby pracující na vlastní účet	12 545	9 294	3 251	20,7	21,5	18,6
nezjištěno	4 893	3 257	1 636	x	x	x
nezaměstnaní	1 663	869	794	1,8	1,2	3,5
osoby mimo pracovní sílu	25 334	22 636	2 698	27,3	32,3	11,9
nezjištěno	255	148	107	x	x	x
v tom podle ekonomické aktivity ženy:						
zaměstnaní	55 800	40 646	15 154	60,5	58,2	67,5
v tom podle postavení v zaměstnání:						
zaměstnanci	47 059	34 140	12 919	88,9	88,1	91,3
zaměstnavatelé	452	359	93	0,9	0,9	0,7
osoby pracující na vlastní účet	5 396	4 252	1 144	10,2	11,0	8,1
nezjištěno	2 893	1 895	998	x	x	x
nezaměstnaní	2 685	1 609	1 076	2,9	2,3	4,8
osoby mimo pracovní sílu	33 816	27 585	6 231	36,6	39,5	27,7
nezjištěno	583	354	229	x	x	x

Neúplné rodiny tvoří největší část hospodařících domácností v Ústeckém kraji (11,6 %). Více než 11% zastoupení má tento typ domácnosti také ještě v kraji Karlovarském (11,3 %). Za Českou republiku tento podíl činí 10,6 %, v Libereckém kraji pak 10,9 % (tj. mezi kraji 3. nejvyšší podíl). Z porovnání správních obvodů obcí

s rozšířenou působností našeho regionu vyplývá, že uvedené rodiny jsou největší měrou zastoupeny v SO ORP Tanvald (11,5 %) a nejméně v SO ORP Želený Brod (9,8 %). Napříč všemi správními obvody obcí s rozšířenou působností České republiky se zastoupení neúplných rodin pohybuje v rozmezí od 8,8 % ve správním obvodu Kravaře do 13,1 % ve správním obvodu Most.

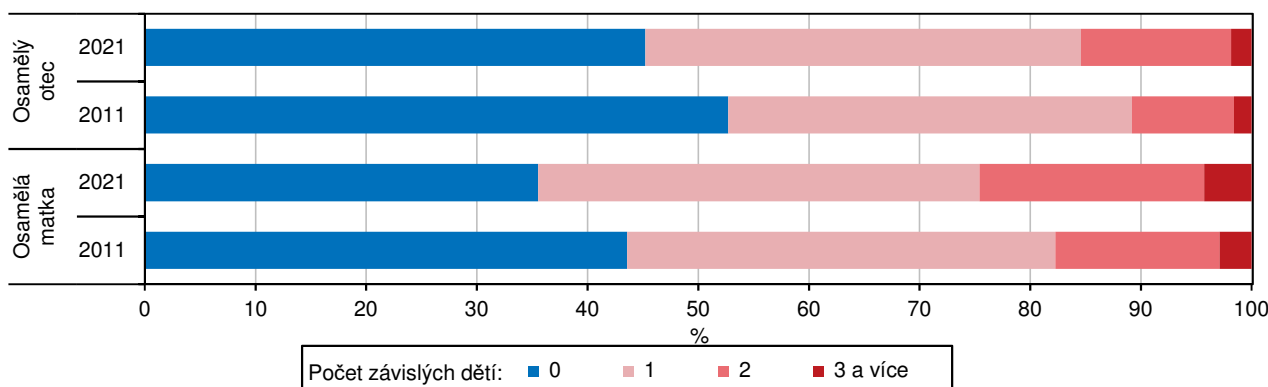
Neúplné rodiny ve správních obvodech ORP a krajích



V Libereckém kraji bylo v roce 2021 sečteno 21 864 neúplných rodin, tj. 18 541 osamělých matek a 3 323 osamělých otců. V čele neúplných rodin tvořených vždy soužitím jednoho z rodičů s alespoň jedním dítětem stojí nejčastěji žena – v kraji v 86,8 % (shodně s republikovým průměrem). Více než 45 % neúplných rodin v čele s mužem (45,2 %, tj. 2,9 p. b. pod hodnotou České republiky) je bez závislých dětí, přitom v rodinách v čele s ženou tento podíl dosahuje 35,6 % (o 3,6 p. b. méně než činí podíl za Českou republiku). Zastoupení osamělých mužů pečujících o 1 závislé dítě je srovnatelné s tímto podílem u žen (39,4 %, resp. 39,9 %). Naopak osamělé ženy mají častěji v péči 2 a více závislých dětí (24,6 %) než je tomu u osamělých mužů (15,4 %).

Graf 6.2.4 Neúplné rodiny podle počtu závislých dětí v Libereckém kraji

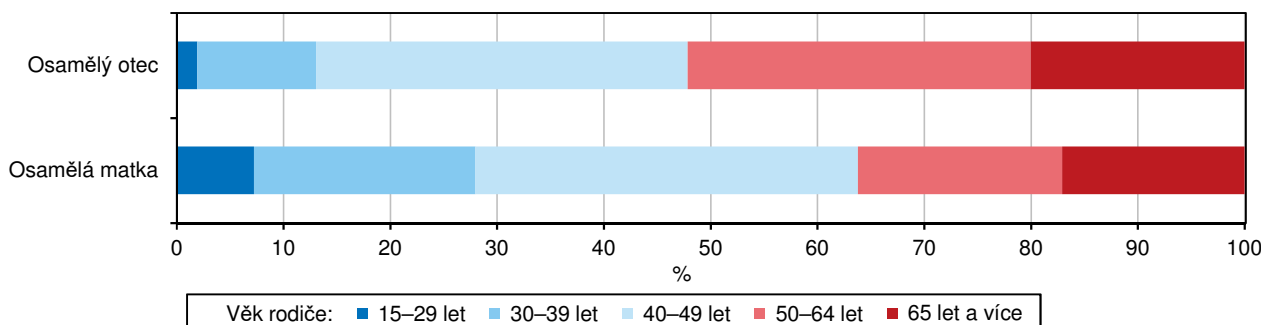
(hospodařící domácnosti tvořené 1 rodinou)



Tab. 6.2.10 Domácnosti tvořené 1 neúplnou rodinou v Libereckém kraji podle počtu závislých dětí, věku a rodinného stavu rodiče

	Osamělý otec	v tom s počtem závislých dětí			Osamělá matka	v tom s počtem závislých dětí		
		0	1	2 a více		0	1	2 a více
Neúplné rodiny	3 323	1 503	1 308	512	18 541	6 593	7 394	4 554
v tom podle věku rodiče:								
15–24 let	11	-	11	-	362	-	267	95
25–34 let	188	-	134	54	2 667	1	1 608	1 058
35–44 let	708	61	425	222	5 374	278	2 682	2 414
45–54 let	1 160	406	548	206	5 249	1 709	2 576	964
55–64 let	591	400	165	26	1 719	1 439	257	23
65–74 let	391	364	24	3	1 649	1 645	4	-
75 let a více	274	272	1	1	1 521	1 521	-	-
z toho podle rodinného stavu rodiče:								
svobodní, svobodné	606	87	406	113	5 547	467	3 314	1 766
ženatí, vdané	478	151	194	133	1 785	337	694	754
rozvedení	1 647	783	636	228	8 059	3 042	3 126	1 891
ovdovělí	585	479	68	38	3 115	2 728	248	139
nezjištěno	7	3	4	-	23	17	3	3

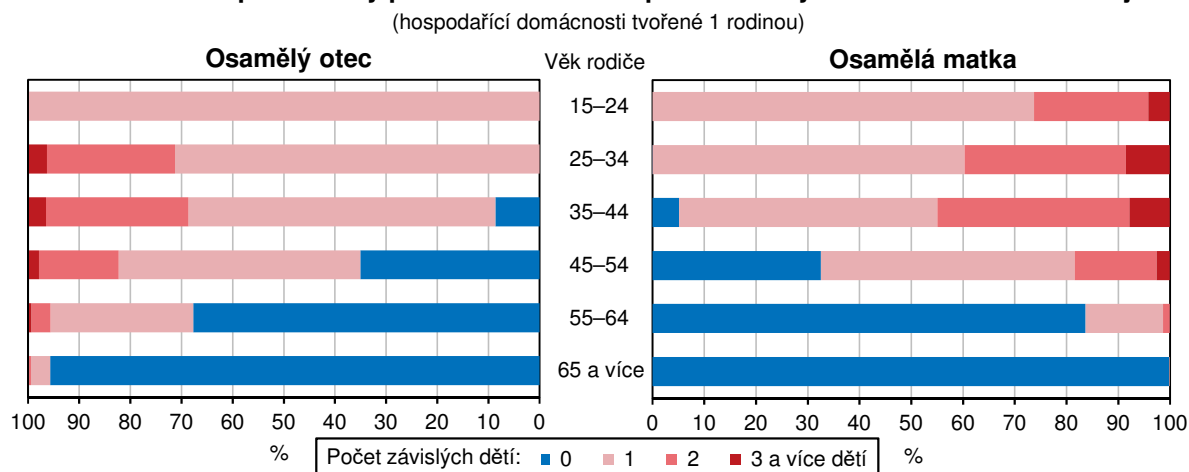
Ženy v čele neúplných rodin jsou v průměru mladší než muži – nejčastěji ve věku 35–44 let, u mužů převažuje věková kategorie 45–54 let. V čele neúplné rodiny stojí nejčastěji rozvedená osoba (ve 44,5 % případů v kraji a 43,4 % v České republice) – na straně žen 43,5 %, na straně mužů 49,7 %. Mezi muži přitom oproti ženám zjišťujeme nejen vyšší podíl rozvedených, ale také ženatých a ovdovělých. Naopak podíl svobodných osamělých žen činí 30,0 %, což je o 11,7 p. b. více než je tomu u osamělých mužů.

Graf 6.2.5 Neúplné rodiny podle věku rodiče v Libereckém kraji (hospodařící domácnosti tvořené 1 rodinou)**Tab. 6.2.11 Domácnosti tvořené 1 neúplnou rodinou v Libereckém kraji podle počtu závislých dětí a nejvyššího dosaženého vzdělání rodiče**

	Osamělý otec	v tom s počtem závislých dětí			Osamělá matka	v tom s počtem závislých dětí		
		0	1	2 a více		0	1	2 a více
Neúplné rodiny	3 323	1 503	1 308	512	18 541	6 593	7 394	4 554
v tom podle nejvyššího dosaženého vzdělání rodiče:								
bez vzdělání	20	11	8	1	171	80	46	45
základní vč. neukončeného	196	93	73	30	2 340	1 194	659	487
střední vč. vyučení (bez maturity)	1 466	808	506	152	6 046	2 625	2 310	1 111
úplné střední (s maturitou)	784	332	322	130	5 149	1 720	2 173	1 256
nástavbové a pomaturitní studium	74	27	33	14	538	148	234	156
vyšší odborné, konzervatoř	20	5	11	4	325	41	180	104
vysokoškolské	364	121	158	85	2 116	443	975	698
nezjištěno	399	106	197	96	1 856	342	817	697

Z hlediska vzdělání osoby v čele neúplné rodiny převažuje střední vzdělání včetně vyučení bez maturity (38,3 % v kraji, 34,6 % v České republice). Podíl osamělých mužů s tímto vzděláním v našem kraji je však výrazně vyšší (50,1 %) než u osamělých žen (36,2 %). S odstupem (především u mužů) následují samoživitelé (26,8 %) a samoživitelky (30,9 %) s úplným středním vzděláním s maturitou. Zastoupení vysokoškolsky vzdělaných osamělých otců a matek je v kraji téměř shodné, když činí 12,4 % u mužů a 12,7 % u žen. Za Liberecký kraj podíl dosahuje 12,6 %, celorepublikový průměr činí 16,3 %.

Graf 6.2.6 Neúplné rodiny podle věku rodiče a počtu závislých dětí v Libereckém kraji



Většina osamělých mužů i žen majících střední vzdělání včetně vyučení (bez maturity) neměla v péči žádné závislé dítě (55,1 % mužů a 43,4 % žen s tímto vzděláním). Rodiny bez závislých dětí převažují také u osamělých mužů s úplným středním vzděláním, naopak takto vzdělané osamělé ženy se starají obvykle o jedno závislé dítě. Ve skupině vysokoškolsky vzdělaných osamělých mužů i žen již největší část tvoří rodiny s jedním závislým dítětem. V případě všech vzdělanostních stupňů je však patrné, že ženy častěji než muži mají v péči více než 2 závislé děti.

Z hlediska ekonomické aktivity nacházíme mezi ženami v čele neúplných rodin oproti mužům vyšší zastoupení osob mimo pracovní sílu (29,4 % žen, 22,7 % mužů), mezi nimiž jsou nejen ženy na rodičovské dovolené, ale i nepracující důchodkyně. Muži mají naopak převahu v podílu zaměstnaných (73,9 %, ženy 64,7 %), zejména pak v případě osob pracujících na vlastní účet (21,8 % mužů, 8,0 % žen). Podíl nezaměstnaných osamělých žen činí 5,9 %, mužů 3,4 %.

Tab. 6.2.12 Domácnosti tvořené 1 neúplnou rodinou v Libereckém kraji podle počtu závislých dětí a ekonomické aktivity rodiče

	Osamělý otec	v tom s počtem závislých dětí			Osamělá matka	v tom s počtem závislých dětí		
		0	1	2 a více		0	1	2 a více
Neúplné rodiny	3 323	1 503	1 308	512	18 541	6 593	7 394	4 554
v tom podle ekonomické aktivity rodiče:								
zaměstnaní	2 387	814	1 131	442	11 582	2 875	5 573	3 134
v tom podle postavení v zaměstnání:								
zaměstnanci	1 687	558	807	322	9 967	2 460	4 856	2 651
zaměstnavatelé	45	18	19	8	84	19	33	32
osoby pracující na vlastní účet	483	177	221	85	876	213	396	267
nezjištěno	172	61	84	27	655	183	288	184
nezaměstnaní	109	39	55	15	1 050	184	507	359
osoby mimo pracovní sílu	732	629	75	28	5 266	3 499	990	777
nezjištěno	95	21	47	27	643	35	324	284

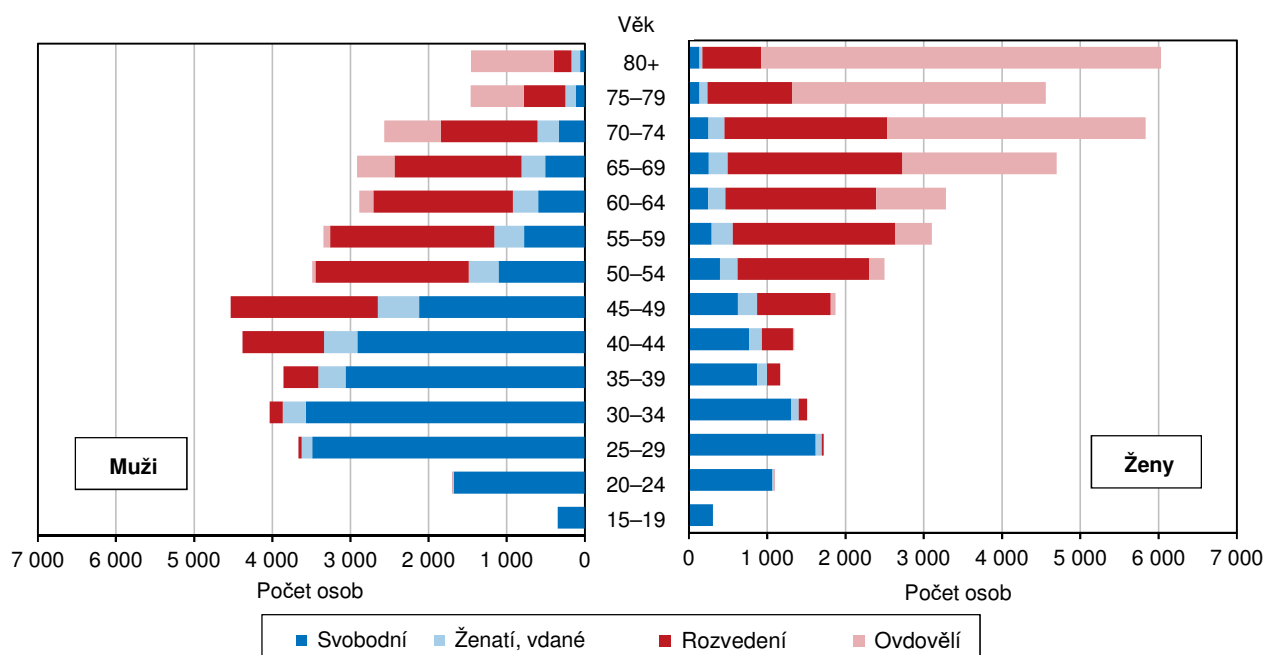
6.3 Domácnosti jednotlivců

V Libereckém kraji do kategorie domácnosti jednotlivců patřilo celkem 80 228 osob s tím, že mezi nimi z 51,1 % převažují muži. Mezi domácnostmi jednotlivců mají jednoznačnou převahu svobodní muži – v kraji 25,8 %, následují ovdovělé ženy s 19,0% podílem, rozvedené ženy a rozvedení muži s 16,8%, resp. 16,3% zastoupením a svobodné ženy s 10,3 %. Struktura domácností jednotlivců v členění podle rodinného stavu se však v případě mužů a žen poměrně výrazně odlišuje. Zatímco samostatně žijící muži jsou nejčastěji svobodní (50,4 % domácností jednotlivců mužů) a rozvedení (31,9 %), ženy jsou téměř z 39 % ovdovělé, 34,3 % z nich je rozvedených a pouze 21,1 % svobodných.

Tab. 6.3.1 Domácnosti jednotlivců v Libereckém kraji podle pohlaví, rodinného stavu a věku

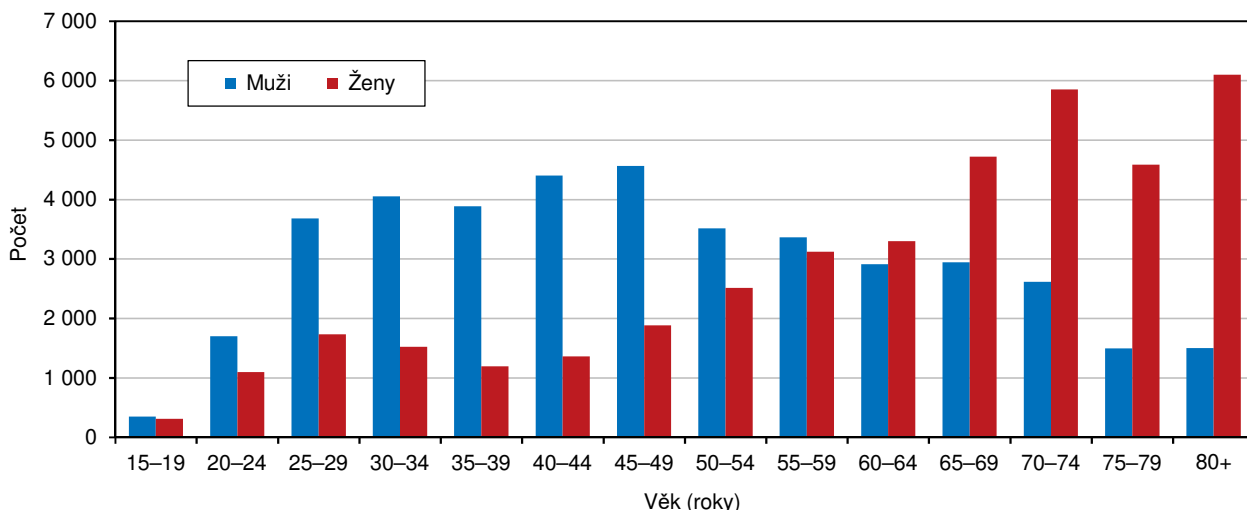
	Muži celkem	z toho rodinný stav				Ženy celkem	z toho rodinný stav			
		svobodní	ženatí	rozvedení	ovdovělí		svobodné	vdané	rozvedené	ovdovělé
Domácnosti jednotlivců	40 961	20 663	3 643	13 053	3 270	39 267	8 298	2 034	13 468	15 255
v tom podle věku:										
do 29 let	5 728	5 509	150	45	-	3 140	3 001	96	32	-
30–39 let	7 937	6 630	643	616	2	2 709	2 182	224	273	5
40–49 let	8 968	5 027	955	2 926	13	3 242	1 397	408	1 339	78
50–59 let	6 876	1 880	761	4 064	128	5 628	691	496	3 760	660
60–69 let	5 849	1 103	627	3 408	660	8 014	502	465	4 155	2 864
70–79 let	4 105	453	397	1 771	1 404	10 437	389	308	3 155	6 544
80 let a více	1 498	61	110	223	1 063	6 097	136	37	754	5 104

Graf 6.3.1 Věkové složení domácností jednotlivců podle pohlaví a rodinného stavu v Libereckém kraji



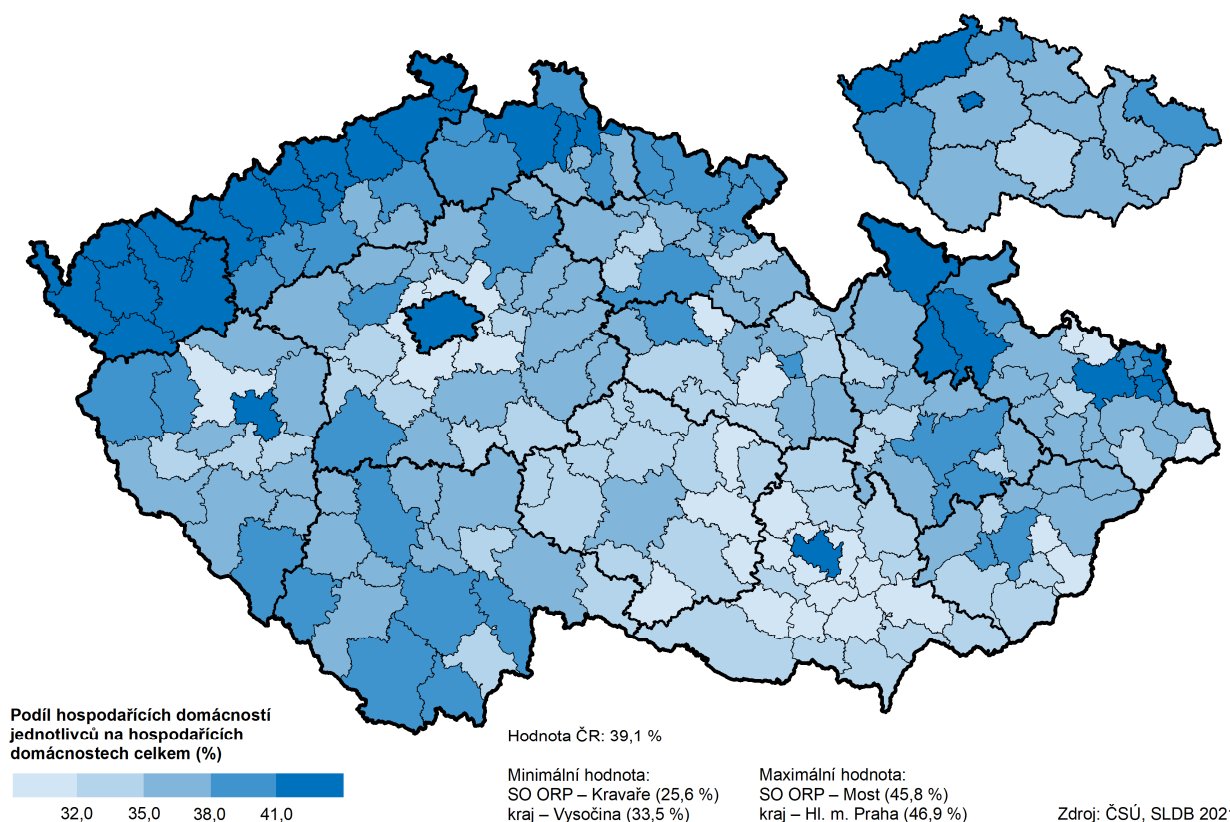
Z pohledu věkových kategorií dosahují jednotlivci nejčastěji věku 50 a více let, přitom sedmdesátiletí a starší se na všech domácnostech jednotlivců v kraji podíleli 27,6 % a v této nejvyšší věkové skupině připadaly v roce 2021 na jednoho muže zhruba 3 ženy. Více než 62 % samostatně žijících žen spadá do věkové kategorie 60 a více let, nejvyšší měrou je pak zastoupena kategorie 70–79 let (26,6 %). Naproti tomu věkové složení domácností jednotlivců mužů je mnohem rovnoměrnější a nejvyšší intenzitu je možné sledovat ve věkové skupině 40–49 let (21,9 %).

Graf 6.3.2 Věkové složení domácností jednotlivců podle pohlaví v Libereckém kraji



Zastoupení domácností jednotlivců se napříč kraji České republiky pohybuje v rozmezí od 33,5 % v Kraji Vysočina do 46,9 % v hlavním městě Praze. Podíl za Liberecký, který dosáhl 39,9 %, je 4. nejvyšší (po kraji Karlovarském – 43,7 % a Ústeckém – 42,3 %). Hodnota tohoto ukazatele za Českou republiku činila 39,1 %. Nad celorepublikovou hodnotou se tak umístil ještě Moravskoslezský kraj (39,9 %). Mezi SO ORP České republiky vykázal nejvyšší hodnotu správní obvod Most (45,8 %), naopak nejnižší správní obvod Kravaře (25,6 %). Mezi správními obvody obcí s rozšířenou působností našeho kraje se ukazatel pohyboval mezi 35,0 % v obvodu Turnov do 41,5 % v obvodu Liberec.

Domácnosti jednotlivců ve správních obvodech ORP a krajích



Z celkového počtu domácností jednotlivců (se zjištěnou aktivitou) bylo 54,2 % zaměstnaných, 42,2 % se nacházelo mimo pracovní sílu a 3,6 % bylo nezaměstnaných. Do kategorie samostatně žijících nepracujících



důchodců patřilo 30 853 domácností, tj. 40,4 % celkového počtu domácností jednotlivců se zjištěnou aktivitou a 95,7 % domácností jednotlivců mimo pracovní sílu. Odlišně je tomu ale v případě jednotlivých pohlaví. Samostatně žijící muži byli nejčastěji zaměstnaní (69,2 % domácností jednotlivců-mužů) a o nepracující důchodce se jednalo pouze u 24,0 % těchto domácností. Naproti tomu samostatně žijící ženy byly především nepracující seniorky (56,5 %) a statut zaměstnaná uvedlo 39,4 % těchto domácností.

Tab. 6.3.2 Domácnosti jednotlivců v Libereckém kraji podle způsobu bydlení a podle ekonomické aktivity a postavení v zaměstnání

	Celkem	v tom podle způsobu bydlení			
		bydlící v bytech	v tom bydlící		bydlící mimo byty
			samostatně v bytě	v bytě s další hospodařící domácností	
Domácnosti jednotlivců	80 228	74 815	68 813	6 002	5 413
v tom podle ekonomické aktivity:					
zaměstnaní	41 433	38 885	35 305	3 580	2 548
v tom podle postavení v zaměstnání:					
zaměstnanci	31 182	29 398	26 850	2 548	1 784
zaměstnavatelé	388	376	348	28	12
pracující na vlastní účet	6 082	5 614	5 113	501	468
nezjištěno	3 781	3 497	2 994	503	284
nezaměstnaní	2 758	2 297	2 064	233	461
osoby mimo pracovní sílu	32 224	31 298	29 133	2 165	926
z toho nepracující důchodci	30 853	30 126	28 181	1 945	727
nezjištěno	3 813	2 335	2 311	24	1 478

Převážná většina domácností jednotlivců bydlí samostatně v bytě (85,8 %). Byt společně s další hospodařící domácností obývá 7,5 % domácností jednotlivců a mimo byty žije 6,7 % těchto domácností. Pokud domácnost jednotlivce užívá samostatný byt, jedná se z 53,1 % o osobu zaměstnanou, nejčastěji ve věku 40–59 let (47,9 % těchto domácností). Více než pětinu tvoří také domácnosti jednotlivců ve věku 25–34 let (21,1 %). Dalších 43,8 % domácností jednotlivců žijících v samostatném bytě představují domácnosti osob mimo pracovní sílu (resp. v 42,4 % se jedná o samostatně žijícího nepracujícího důchodce) – v tomto případě je drtivá většina těchto osob starší 65 let (více než 80 %). Zbývajících 3,1 % domácností jednotlivců žijících samostatně v bytě tvoří domácnosti nezaměstnaných – těm je nejčastěji 55–59 let (18,0 %). Jednotlivci žijící samostatně v bytě užívají především byty nájemní/pronajaté (32,3 %), následují byty v osobním vlastnictví (29,4 %) a byty ve vlastním domě (22,4 %). Průměrná velikost takového bytu je 65,9 m², resp. 3,25 místnosti.

6.4 Vícečlenné nerodinné domácnosti

Do skupiny vícečlenných nerodinných domácností jsou zahrnuty domácnosti prarodičů s vnoučaty (kromě prarodičů tvořících pár – úplnou rodinu) a ostatní vícečlenné nerodinné domácnosti, tj. dvě nebo více osob příbuzných i nepříbuzných, společně hospodařících, které netvoří rodinnou domácnost.

V roce 2021 bylo v našem kraji sečteno 3 260 vícečlenných nerodinných domácností, které byly z 94,0 % dvoučlenné. V úhrnu v těchto domácnostech žilo 6 772 osob a průměrnou domácnost tohoto typu reprezentovaly 2,08 osob. Prarodiče s vnoučaty představovaly 14,4 %, tj. 468 domácností (tj. o 2,5 p. b. více než činí republikový podíl).

V rámci těchto domácností byli mezi pracovní sílu zařazeni nejčastěji dva její členové (59,6 % celkového počtu vícečlenných nerodinných domácností), v další více než čtvrtině do kategorie pracovní síly spadal jeden člen (26,6 %). Naopak 364 domácností (11,2 %) nemělo žádného člena, který by tvořil pracovní sílu.

V bytech žije 98,9 % vícečlenných nerodinných domácností a z 95,2 % se jedná o 1 hospodařící domácnost. Z hlediska právního důvodu užívání bytu se pak nejčastěji jedná o byty nájemní/pronajaté (39,0 % vícečlenných domácností), byty ve vlastním domě (25,6 %) a byty v osobním vlastnictví (21,2 %). Z hlediska

velikosti převažují u vícečlenných nerodinných domácností čtyřpokoje byty (28,9 % všech domácností bydlících v bytech). Dalších 25,3 % těchto domácností obývá byty třípokoje, 5 a více pokojů uvedlo 20,9 % domácností.

Tab. 6.4.1 Vícečlenné nerodinné domácnosti v Libereckém kraji podle počtu členů a počtu osob zařazených mezi pracovní sílu

	Celkem	v tom s počtem členů				Počet členů hospodařících domácností celkem	Průměrný počet členů hospodařící domácnosti
		2	3	4	5 a více		
Vícečlenné nerodinné domácnosti	3 260	3 065	157	25	13	6 772	2,08
z toho domácnosti prarodičů s vnoučaty	468	401	56	5	6	1 022	2,18
v tom s počtem osob zařazených mezi pracovní sílu:							
0	364	358	5	1	-	735	2,02
1	868	808	50	5	5	1 813	2,09
2	1 942	1 899	40	2	1	3 931	2,02
3	64	x	62	2	-	194	3,03
4 a více	22	x	x	15	7	99	4,50

Ve srovnání s rodinnými domácnostmi se nerodinné domácnosti vyznačují vyšším podílem bydlících mimo byty – mezi jednotlivci jejich zastoupení dosáhlo 6,7 % (5 413 domácností), mezi vícečlennými nerodinnými domácnostmi však jen 1,1 % (36 domácností), tedy stejně jako tomu bylo u úplných rodinných domácností tvořených jednou rodinou. Z hlediska právního důvodu užívání bytu využívají rodinné domácnosti oproti nerodinným v mnohem větší míře bydlení ve vlastním domě (46,5 % vs. 25,7 %), opačný poměr je patrný v případě nájemního bydlení (19,1 % vs. 31,0 %).

