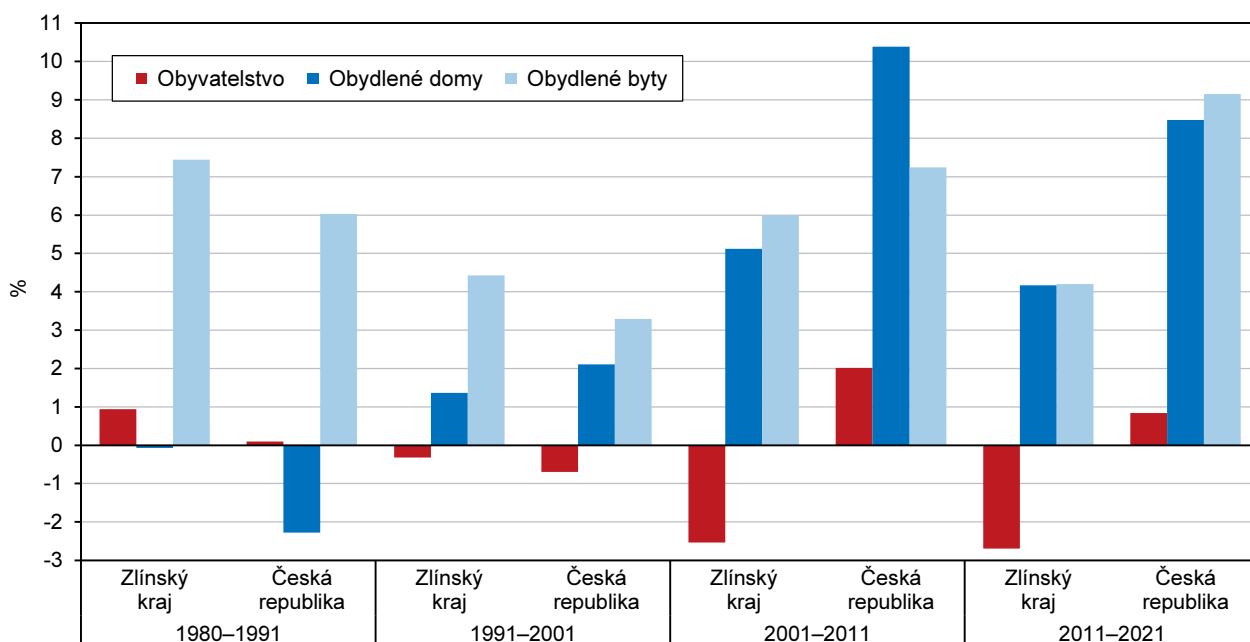


8. Dlouhodobý vývoj

Počet obyvatel Zlínského kraje za posledních 40 let klesl z počátečního počtu 591 334 v roce 1980 na 564 331 v roce 2021, tj. o 4,6 % obyvatel. Do roku 1991 obyvatelstvo kraje narůstalo, od roku 2001 již docházelo k poklesu. Ve srovnání s vývojem obyvatelstva v České republice se od roku 2011 jednalo o opačný trend. V České republice se od roku 1980 zvýšil počet obyvatel o 2,3 %. Nejednalo se o kontinuální nárůst, mezi roky 1991 a 2001 došlo k poklesu obyvatel ČR o 0,7 %.

Graf 8.1 Změna hodnot vybraných ukazatelů mezi sčítáními lidu, domů a bytů

(přepočteno na území kraje platné k 26. 3. 2021; do roku 2001 podle trvalého pobytu, od roku 2011 podle obvyklého pobytu)



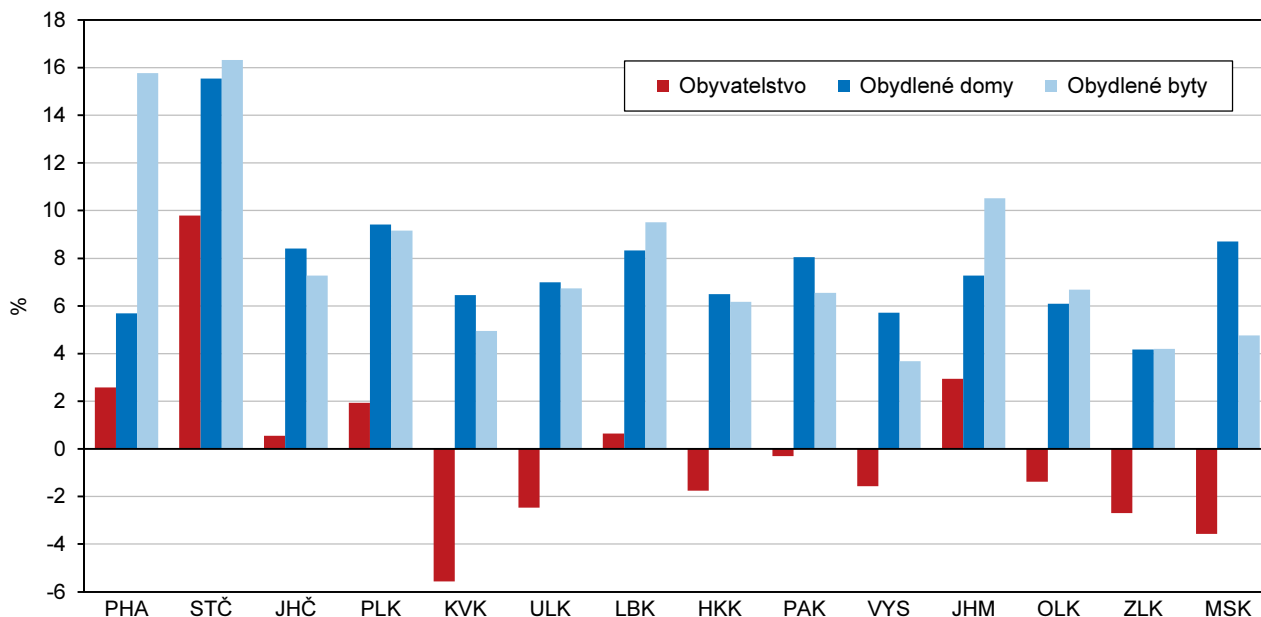
Ve sledovaném období počty obydlých domů Zlínského kraje zjištěných při jednotlivých sčítáních zaznamenaly velmi mírný pokles pouze v roce 1991. Dále již obydlé domy pokračovaly nepravidelným růstem, který byl proti republikovým hodnotám při posledních dvou cenzech v letech 2011 a 2021 jen na poloviční úrovni.

Obydlé byty v kraji rostly od počátku sledovaného období nepřetržitě, ale rovněž nepravidelně. K jejich nejvyššímu nárůstu došlo v roce 1991, kdy vzrostly o 7,4 %. V roce 2021 bylo jejich relativní zvýšení nejnižší, proti úrovni ČR nižší více než dvojnásobně.

Mezi roky 2011 a 2021 počet obyvatel Zlínského kraje pokračoval v klesajícím trendu předchozího období a ubylo v něm 15 613 obyvatel, tj. 2,7 % a Zlínský kraj se zařadil mezi 8 krajů, kde byl zaregistrován pokles obyvatelstva. Největší úbytek za posledních deset let nastal v Karlovarském kraji (-5,6 %). V šesti krajích mezi posledními sčítáními obyvatel přibýlo. V relativním vyjádření nejvíce ve Středočeském kraji (9,8 %). Na úrovni České republiky vzrostl počet obyvatel o 0,8 %.

Počty obydlých domů i obydlých bytů podle výsledků sčítání v roce 2021 vzrostly ve všech krajích. Obydlé domy Zlínského kraje zaznamenaly nejnižší 4,2 % nárůst, nejvyšší 15,5 % zvýšení patřilo Středočeskému kraji.

U obydlých bytů nastalo nejnižší navýšení o 3,7 % v Kraji Vysočina, bezprostředně za ním se 4,2 % následoval Zlínský kraj. Pořadí uzavíral s 16,3 % opět kraj Středočeský.

Graf 8.2 Změna hodnot vybraných ukazatelů v krajích mezi roky 2011 a 2021

Od roku 1980 se změnila sídelní struktura Zlínského kraje jak z hlediska celkového počtu obcí, tak jednotlivých velikostních skupin. V roce 1980 bylo na území kraje 269 obcí, na konci sledovaného období 307 obcí. Díky změně v sídelní struktuře jednotlivých obcí se proměnila skladba počtu obcí i podílu obyvatel v jednotlivých velikostních skupinách.

Tab. 8.1 Vývoj sídelní struktury podle velikostních skupin obcí^{*)}

(do roku 2001 podle trvalého pobytu, od roku 2011 podle obvyklého pobytu)

	1980		1991		2001		2011		2021	
	počet obcí	podíl bydlících obyvatel (%)	počet obcí	podíl bydlících obyvatel (%)	počet obcí	podíl bydlících obyvatel (%)	počet obcí	podíl bydlících obyvatel (%)	počet obcí	podíl bydlících obyvatel (%)
Zlínský kraj	269	100,0	278	100,0	304	100,0	305	100,0	307	100,0
v tom obce s počtem obyvatel:										
do 199	8	0,2	7	0,2	17	0,5	19	0,5	19	0,5
200–499	68	5,0	72	4,8	89	6,0	85	5,8	88	6,0
500–999	93	13,1	99	13,6	100	14,2	100	14,1	97	13,9
1 000–4 999	81	30,8	80	31,2	78	31,2	83	33,5	86	34,5
5 000–19 999	14	26,6	14	24,3	15	27,1	13	23,6	12	21,6
20 000–49 999	4	23,2	5	26,7	4	22,2	4	21,1	4	19,6
50 000 a více	1	16,4	1	16,7	1	15,9	1	14,7	1	14,5

^{*)} Obce byly zařazeny do velikostních skupin podle počtu obyvatel zjištěného při příslušném sčítání.

Minimální rozdíl nastal v nejmenších obcích, kde podíl bydlících obyvatel na celkové populaci kraje se pohyboval od 0,2 % (v letech 1980 a 1991) do 0,5 % (v letech 2021, 2011 a 2001). Menší změny, okolo jednoho procentního bodu, nastaly v obcích o velikosti 200–499 obyvatel (od 4,8 % v roce 1991 do 6,0 % v letech 2001 a 2021) a v obcích s 500–999 obyvateli (od 13,1 % v roce 1980 do 14,2 % v roce 2001). Větší rozdíly nastaly v obcích o velikosti 1 000–4 999 obyvatel, kde během vývoje docházelo k navyšování podílu obyvatel kraje z 30,8 % v roce 1980 až po 33,5 % v roce 2021. V dlouhodobém vývoji se vždy jednalo o velikostní skupinu obcí, kde bydlelo nejvíce obyvatel kraje. V obcích s 5 000–19 999 obyvateli podíl bydlících obyvatel kolísal. Nejvyšší podíl obyvatel se sečetl v daných obcích v roce 2001 (27,1 %). Ve velikostní skupině o 20 000–49 999 obyvatelích byl sečetl nejvyšší podíl v roce 1991 (26,7 %), kdy se zvýšil rovněž počet obcí na pět, místo obvyklých čtyř. Od roku 1991 docházelo k postupnému úbytku podílu bydlících obyvatel v daných

obcích na nejmenší relativní počet 19,6 % v roce 2021. Do velikostní skupiny o 50 000 a více obyvatelích připadalo ve sledovaném období pouze krajské město Zlín. Nejvíce obyvatel v něm bydlelo v roce 1991 (16,7 % populace kraje), postupně docházelo k úbytku na nejmenší hodnotu v roce 2021 (15,5 %).

Celkově se na konci sledovaného období podíly obyvatel proti počátku období v jednotlivých velikostních skupinách obcí změnilly. U menších obcí došlo ke zvýšení mezi počátkem a koncem sledovaného období, nejvýrazněji v případě nejmenších obcí, kde se jednalo o více jak dvojnásobný nárůst. Na druhém místě byly obce o 200–499 obyvatelích (nárůst o 19,7 procentních bodů), dále obce s 1 000–4 999 obyvateli (o 12,0 p. b.) a obce s 500–999 obyvateli (o 5,7 p. b.). Pokles nastal u větších obcí, nejvíce v obcích s 5 000–19 999 obyvateli (o 18,8 p. b.), dále v obcích s 20 000–49 999 obyvateli (o 15,6 p. b.) a nejmenší úbytek připadl na krajské město Zlín (o 11,2 p. b.).

Tab. 8.2 Obyvatelstvo podle pohlaví a věku podle výsledků sčítání 1980 až 2021

(přepočteno na území kraje platné k 26. 3. 2021; do roku 2001 podle trvalého pobytu, od roku 2011 podle obvyklého pobytu)

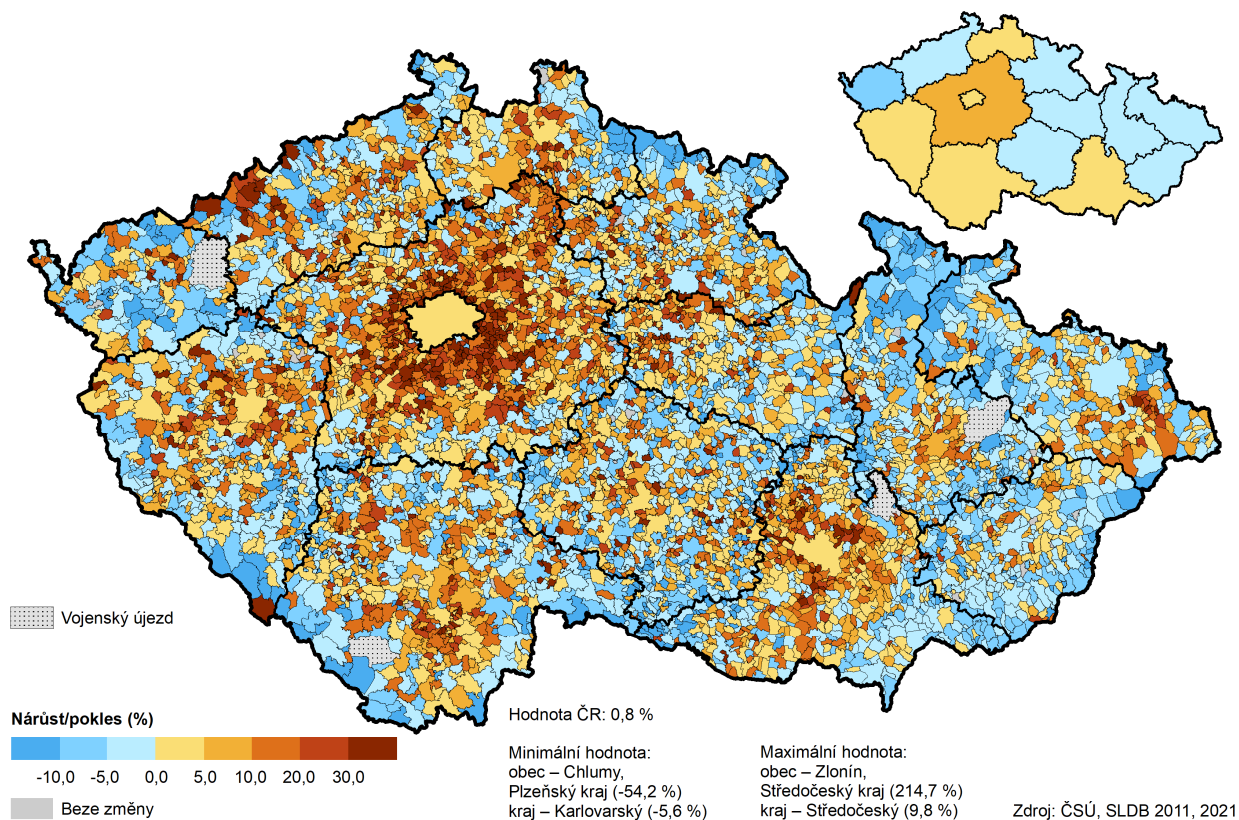
	1980	1991	2001	2011	2021
Obyvatelstvo celkem	591 334	596 903	595 010	579 944	564 331
0–14 let	143 506	129 632	98 415	82 267	87 299
15–64 let	372 786	394 982	415 055	399 942	354 350
65 let a více (včetně nezjištěného věku)	75 042	72 289	81 540	97 735	122 682
Průměrný věk (roky)	.	35,8	38,4	41,5	43,8
Muži celkem	288 604	290 918	290 061	282 500	277 146
0–14 let	73 433	66 338	50 452	42 303	44 843
15–64 let	184 711	196 784	208 534	201 668	181 964
65 let a více (včetně nezjištěného věku)	30 460	27 796	31 075	38 529	50 339
Ženy celkem	302 730	305 985	304 949	297 444	287 185
0–14 let	70 073	63 294	47 963	39 964	42 456
15–64 let	188 075	198 198	206 521	198 274	172 386
65 let a více (včetně nezjištěného věku)	44 582	44 493	50 465	59 206	72 343

Z výsledků jednotlivých sčítání je zřejmý dlouhodobý úbytek počtu obyvatel. Na počátku období v roce 1980 bydlelo v kraji celkem 591 334 obyvatel. V osmdesátých letech jejich počet rostl. Mezi prvním a druhým sčítáním v roce 1991 přibylo celkem 5 569 obyvatel kraje. Jednalo se o poslední sčítání s přírůstkem obyvatel. V roce 2001 se sečetlo o 1 893 osob méně proti předešlému sčítání. V následujících letech byl pozorován výraznější úbytek obyvatel. V roce 2011 o 15 066 osob a k poslednímu sčítání o 15 613 osob. Mezi roky 2001 a 2011 došlo k metodické změně a od sčítání v roce 2011 (včetně) se obyvatelstvo sčítalo podle obvyklého pobytu namísto registrovaného.

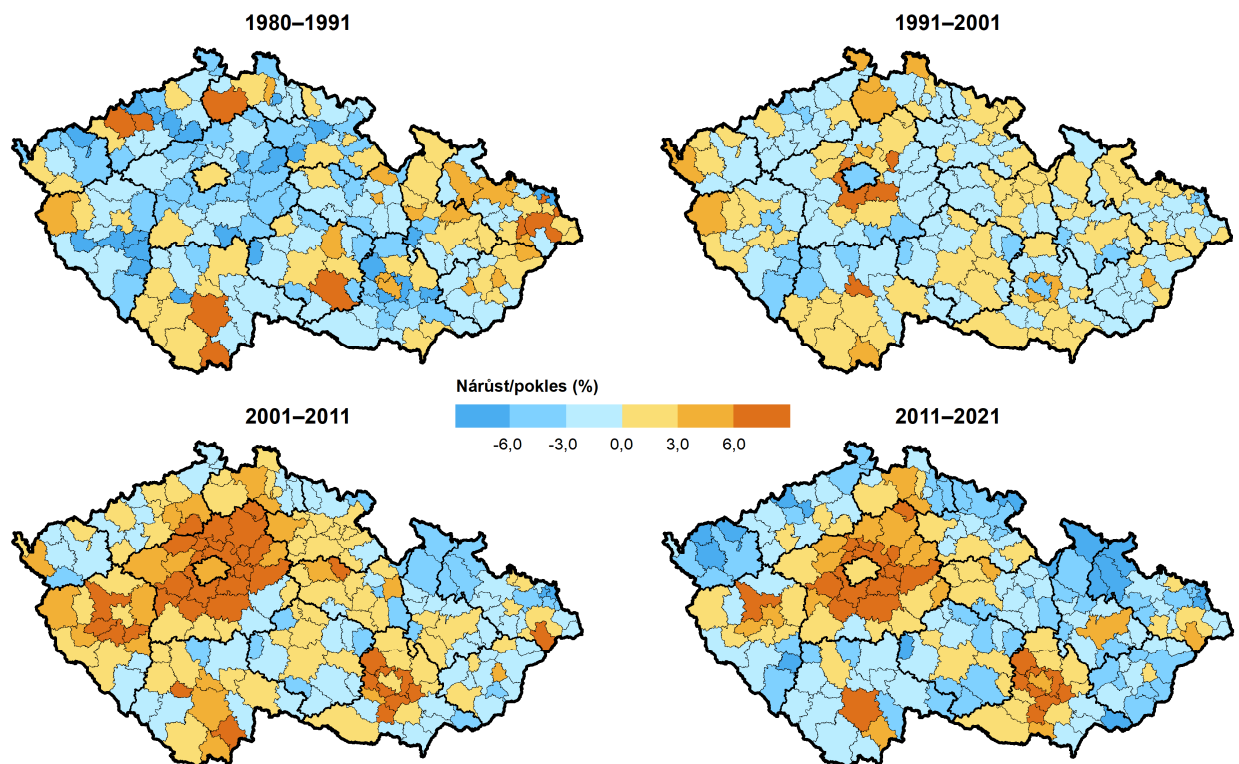
Mezi pohlavími se podíly měnily nepatrně. Největší rozdíly v poměru mezi muži a ženami se projevily při sčítáních v roce 2011 a v těsném závěsu v letech 1991 a 2001, kdy ženy představovaly 51,3 % populace a muži 48,7 %. Naopak nejmenší rozdíl byl zjištěn při posledním sčítání, kdy ženy tvořily 50,9 % populace a muži 49,1 %.

V členění obyvatelstva dle základních věkových skupin byly viditelné výrazné změny. V rámci dětí do 14 let došlo za sledované období k celkovému úbytku (o 39,2 %). Největší pokles nastal mezi roky 1991 a 2001, úbytek se zastavil v roce 2011, mezi posledními sčítáními přibylo 5 032 dětí. Pokles o 4,9 % evidovala rovněž skupina obyvatel ve věku 15 až 64 let. Vývoj počtu obyvatel byl ovšem proti dětské skupině odlišný. Během osmdesátých a devadesátých let docházelo k nárůstu (o 22 196 a 20 073 osob). V roce 2001 nastal zlom a počet obyvatel ve věku 15 až 64 let začal klesat. Mezi roky 2001 a 2011 o 15 113 osob a výraznější pokles nastal mezi roky 2011 a 2021 o 45 592 osob. Jedinou skupinou s nárůstem obyvatel o 63,5 % se stala nejstarší skupina ve věku 65 a více let. U ní mezi roky 1980 a 1991 došlo k mírnému poklesu (o 2 753 osob) v dalších sčítáních už byl evidentní nárůst, a nejvyšší zvýšení se konalo mezi posledními sčítáními (o 24 947 osob).

Změna počtu obyvatel v obcích a krajích mezi sčítáním v roce 2011 a 2021



Změna počtu obyvatel ve správních obvodech ORP mezi jednotlivými sčítáními v letech 1980–2021



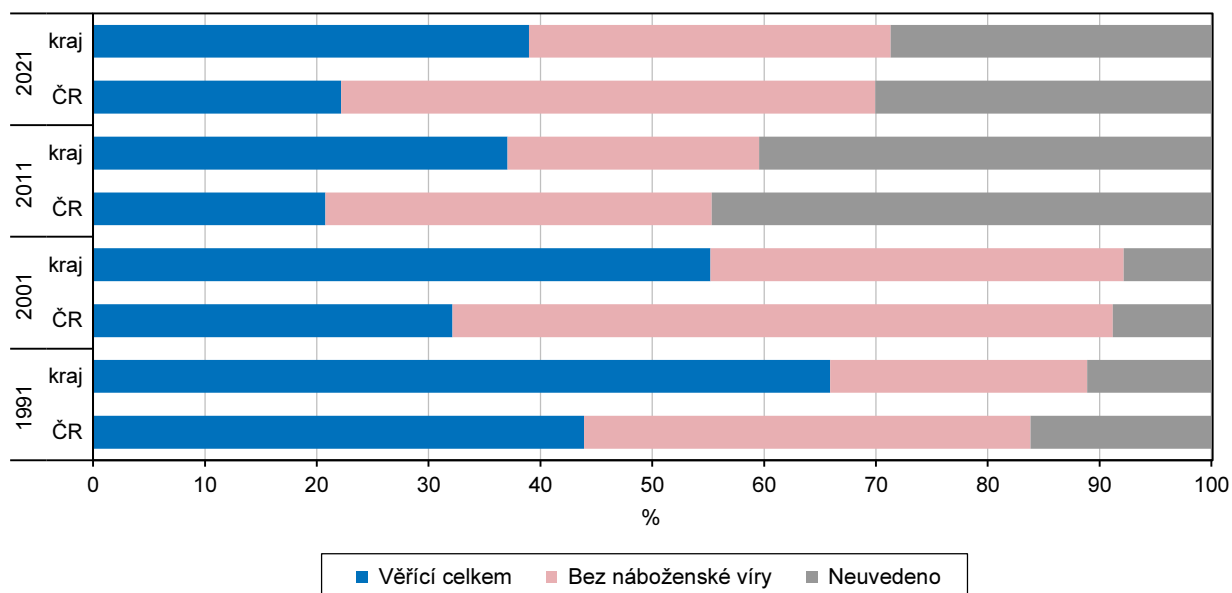
Za období 1980–2011 jsou údaje podle místa trvalého pobytu, za 2011–2021 podle místa obvyklého pobytu. Od roku 2001 se započítávají cizinci s dlouhodobým pobytem. Data jsou přepočtena na územní strukturu SLDB 2021. Zdroj: ČSÚ, SLDB 1980, 1991, 2001, 2021



Dětské obyvatelstvo přišlo od počátku sledovaného období po poslední sčítání o 8,8 procentních bodů v podílu na celkové věkové skladbě obyvatelstva Zlínského kraje. V roce 1980 tvořilo 24,3 % obyvatelstva kraje a až do roku 2011 docházelo k postupnému úbytku, nejvíce mezi roky 1991 a 2001 (o 5,2 p. b.). U posledního sčítání došlo poprvé k mírnému nárůstu dětí do 14 let (o 1,3 p. b.) na 15,5 % z celkového obyvatelstva kraje. Odlišný průběh byl zjištěn v nejstarší skupině obyvatel ve věku 65 a více let. Mezi prvním a posledním sčítáním došlo k nárůstu o 9,0 p. b. na výsledných 21,7 % obyvatel kraje. V osmdesátých letech došlo k poklesu nejstaršího obyvatelstva z 12,7 % na 12,1 % obyvatel kraje. Nárůst započal od sčítání v roce 1991 a nejrychlejší navýšení podílu nejstaršího obyvatelstva proběhlo v posledních deseti letech (o 4,9 p. b.). V nejpočetnější věkové skupině obyvatel ve věku 15 až 64 let nenastal mezi prvním a posledním sčítáním výrazný rozdíl. V roce 1980 tvořila tato věková skupina 63,0 % populace kraje, v roce 2021 62,8 %. Do roku 2001 docházelo k navyšování, od roku 2001 do posledního sčítání postupně osob ve věku 15 až 64 let ubývalo.

Ve Zlínském kraji se v dlouhodobém vývoji navyšoval průměrný věk obyvatelstva. Z důvodu absence údaje o průměrném věku v roce 1980 byl srovnáván pouze vývoj za posledních 30 let. V roce 1991 činil průměrný věk 35,8 let, v roce 2021 tomu bylo 43,8 let, tj. nárůst o 8,0 let. K největšímu navýšení průměrného věku došlo mezi sčítáními 2001 až 2011, kdy se zvedl průměrně o 3,1 roky. V porovnání s průměrným věkem na úrovni České republiky se jednalo o nadprůměrný nárůst. Průměrný věk v České republice v roce 1991 činil 36,3 let, v roce 2021 42,7 let, tj. nárůst o 6,4 let.

Graf 8.3 Obyvatelstvo podle náboženské víry



Z dostupných dat za posledních 30 let celkový počet věřících ve Zlínském kraji klesl. V roce 1991 tvořil podíl věřících 65,9 % z celkového obyvatelstva kraje, v roce 2021 se přihlásilo k víře 39,0 % obyvatel. Největší pokles nastal mezi roky 2001 a 2011, kdy uvedlo náboženskou víru o 34,6 % méně osob. Pokles ovšem nebyl zaznamenán po celé období, k poslednímu sčítání přibýlo 5 119 osob hlásících se k víře (o 2,4 %). Podíl osob bez náboženské víry během sledovaného období vzrostl z 23,0 % obyvatel v roce 1991 na 32,4 % v roce 2021. Nejednalo se ovšem o stabilní růst, počty během vývoje kolísaly. V devadesátých letech počet nevěřících osob vzrůstal na podíl 36,9 % všech obyvatel kraje v roce 2001. Mezi roky 2001 a 2011 došlo v populaci kraje k poklesu nevěřících na 22,5 %. Mezi posledními sčítáními došlo opět k nárůstu. Poměrně výrazné změny nastaly v neuvedených hodnotách. Z podílu 11,1 % populace kraje v roce 1991 se vyšplhaly na nejvyšší hodnotu v roce 2011, která činila 40,4 %. K poslednímu sčítání podíl klesl na 28,7 % celkové populace kraje.

Vývoj za posledních 30 let na celorepublikové úrovni kopíroval krajský vývoj. Proti Zlínskému kraji byl ovšem na úrovni ČR průměrně nižší podíl věřících a naopak vykazoval vyšší podíly osob bez náboženské víry. V roce 1991 se v České republice přihlásilo k víře 43,9 % republikové populace, což znamenalo o 22,0 p. b. méně

věřících v porovnání s krajskými výsledky. Během let se rozdíl snižoval a v roce 2021 činil 16,8 p. b. Naopak podíl osob bez náboženské víry tvořil roce 1991 na území republiky 39,9 % populace, tj. o 16,9 p. b. více proti Zlínskému kraji. Rovněž v tomto případě došlo ke snižování rozdílů, v roce 2021 tomu bylo o 15,4 p. b. více. Stejně jako ve Zlínském kraji byl i na celorepublikové úrovni výrazný nárůst neuvedených odpovědí. V roce 1991 se jednalo o 16,2 % obyvatel ČR, v roce 2021 se hodnota téměř zdvojnásobila na 30,1 % populace.

Tab. 8.3 Obyvatelstvo ve věku 15 let a více podle pohlaví a rodinného stavu podle výsledků sčítání 1980 až 2021

(přepočteno na území kraje platné k 26. 3. 2021; do roku 2001 podle trvalého pobytu, od roku 2011 podle obvyklého pobytu)

	1980	1991	2001	2011	2021
Obyvatelstvo ve věku 15 let a více celkem¹⁾	447 828	467 271	496 595	497 677	477 032
z toho podle rodinného stavu:					
svobodní/svobodné	.	99 884	129 192	143 906	140 538
ženatí/vdané	297 652	297 822	284 360	257 958	231 580
rozvedení/rozvedené	.	23 412	35 745	49 856	60 010
ovdovělí/ovdovělé	.	45 990	45 482	45 449	43 246
Muži ve věku 15 let a více celkem¹⁾	215 171	224 580	239 609	240 197	232 303
z toho podle rodinného stavu:					
svobodní	.	58 826	74 614	82 651	82 119
ženatí	148 701	148 816	142 009	128 788	115 986
rozvedení	.	9 797	15 451	21 553	26 415
ovdovělí	.	7 039	6 647	6 887	6 883
Ženy ve věku 15 let a více celkem¹⁾	232 657	242 691	256 986	257 480	244 729
z toho podle rodinného stavu:					
svobodné	.	41 058	54 578	61 255	58 419
vdané	148 951	149 006	142 351	129 170	115 594
rozvedené	.	13 615	20 294	28 303	33 595
ovdovělé	.	38 951	38 835	38 562	36 363

¹⁾ do roku 2011 včetně nezjištěného věku

Z pohledu rodinného stavu kopírovaly svobodné osoby vývoj celkového obyvatelstva a rovněž za 30 leté období svobodných osob přibýlo (o 40,7 %). Podíl svobodných osob na celkovém obyvatelstvu ve věku 15 let a více se navýšil z 21,4 % v roce 1991 na 29,5 % v roce 2021. Největší podíl na obyvatelstvu představovaly sezdané osoby i přes jejich kontinuální pokles ve sledovaném období (o 22,2 %). Pokles se projevil na celkovém podílu vůči obyvatelstvu. V roce 1991 tvořil podíl sezdaných 63,7 % obyvatel, v roce 2021 se snížil na 48,5 %. Počet rozvedených osob během 30 let narostl poměrně výrazně, z počátečních 23 412 v roce 1991 na 60 010 osob v roce 2021. Počet ovdovělých v dlouhodobém vývoji výrazně nekolísala, mezi posledními sčítáními došlo k mírnému úbytku o 4,8 %. Muži převažovali mezi svobodnými osobami po celých 30 let. Ženatých mužů a vdaných žen bylo ve všech sčítáních srovnatelně. Ženy převyšovaly mezi rozvedenými osobami a výrazně převyšovaly i mezi ovdovělými. Podíl ovdovělých žen se pohyboval mezi hodnotami 85,4 % ze všech ovdovělých osob v roce 2001 po 84,1 % v roce 2021.

Za posledních 40 let vzrostla vzdělanost obyvatelstva Zlínského kraje. Největší, více jak čtyřnásobný, nárůst zaznamenali vysokoškoláci. Navýšení se promítlo do podílu osob vysokoškolsky vzdělaných na celkovém obyvatelstvu ve věku 15 a více let. V roce 1980 tvořili absolventi vysokých škol 3,8 %, v roce 2021 15,6 %. Více jak dvojnásobně narostl počet osob s úplným středním vzděláním (s maturitou) vč. nástavbového a vyššího odborného. Zdvojnásobil se rovněž jejich podíl na celkovém obyvatelstvu z 15,1 % v roce 1980 na 31,8 % v roce 2021. K navýšení (o 12,1 %) došlo u osob se středním vzděláním včetně vyučených (bez maturity). Navýšení probíhalo od roku 1980 do roku 2001, následně docházelo k postupnému úbytku. V roce 1980 se podílely osoby se středním vzděláním včetně vyučených (bez maturity) na vzdělanostní struktuře obyvatel 32,8 %, v roce 2021 34,5 %. Za 40 let přibýlo téměř trojnásobně osob bez vzdělání, i tak se při posledním sčítání jednalo pouze o 0,5 % obyvatel kraje ve věku 15 let a více.



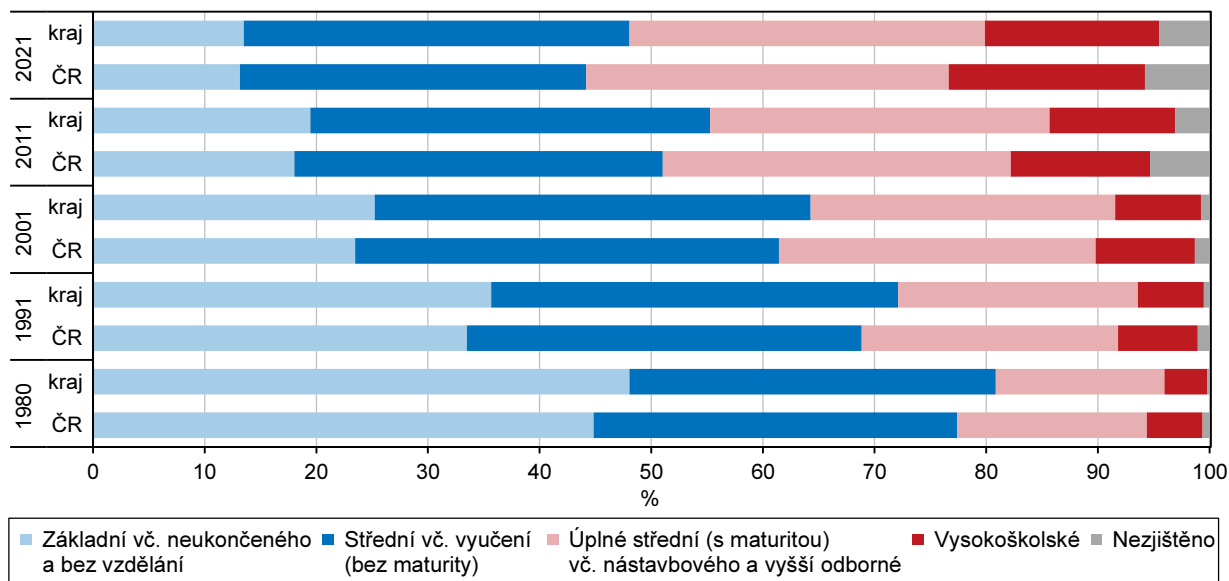
Tab. 8.4 Obyvatelstvo ve věku 15 let a více podle pohlaví a nejvyššího dosaženého vzdělání podle výsledků sčítání 1980 až 2021

(pře počteno na území kraje platné k 26. 3. 2021; do roku 2001 podle trvalého pobytu, od roku 2011 podle obvyklého pobytu)

	1980	1991	2001	2011	2021
Obyvatelstvo ve věku 15 let a více celkem¹⁾	447 828	467 271	496 595	497 677	477 032
v tom podle nejvyššího dosaženého vzdělání:					
bez vzdělání	937	1 756	2 129	2 170	2 524
základní (vč. neukončeného)	214 212	164 899	123 193	94 785	61 957
střední vč. vyučení (bez maturity)	146 977	170 258	193 818	178 120	164 718
úplně střední (s maturitou) vč. nástavbového a vyšší odborné	67 635	100 352	135 488	151 336	151 920
vysokoškolské	17 019	27 523	38 104	55 966	74 338
nezjištěno	1 048	2 483	3 863	15 300	21 575
Muži ve věku 15 let a více celkem¹⁾	215 171	224 580	239 609	240 197	232 303
v tom podle nejvyššího dosaženého vzdělání:					
bez vzdělání	282	621	810	938	1 248
základní (vč. neukončeného)	76 120	56 036	39 477	31 452	22 409
střední vč. vyučení (bez maturity)	94 040	103 595	115 473	105 055	94 576
úplně střední (s maturitou) vč. nástavbového a vyšší odborné	32 939	45 680	58 953	65 423	66 896
vysokoškolské	11 295	17 583	22 819	29 300	34 694
nezjištěno	495	1 065	2 077	8 029	12 480
Ženy ve věku 15 let a více celkem¹⁾	232 657	242 691	256 986	257 480	244 729
v tom podle nejvyššího dosaženého vzdělání:					
bez vzdělání	655	1 135	1 319	1 232	1 276
základní (vč. neukončeného)	138 092	108 863	83 716	63 333	39 548
střední vč. vyučení (bez maturity)	52 937	66 663	78 345	73 065	70 142
úplně střední (s maturitou) vč. nástavbového a vyšší odborné	34 696	54 672	76 535	85 913	85 024
vysokoškolské	5 724	9 940	15 285	26 666	39 644
nezjištěno	553	1 418	1 786	7 271	9 095

¹⁾ do roku 2011 včetně nezjištěného věku

Úbytek za 40 let evidovaly osoby se základním vzděláním (o 71,1 %). Výrazně se snížení promítlo na podílu osob se základním vzděláním na celkovém obyvatelstvu, v roce 1980 se jednalo o 47,8 %, v roce 2021 o 13,0 %. Podíl nezjištěných odpovědí stoupl z 0,2 % v roce 1980 na 4,5 % v roce 2021.

Graf 8.4 Obyvatelstvo ve věku 15 let a více podle nejvyššího dosaženého vzdělání

Pracovní sílu v rozhodný okamžik Sčítání lidu, domů a bytů v roce 2021 tvořilo 290 840 obyvatel Zlínského kraje. Během sledovaného období, tj. od sčítání v roce 1980 do sčítání v roce 2021, došlo k poklesu celkové pracovní síly o 5,2 % (o 15,9 tis.), přičemž její počet se pohyboval v rozmezí od 281,6 tis. (v roce 2011) do 312,9 tis. (v roce 1991). Z hlediska pohlaví vždy převažovali muži a jejich podíl na celkové pracovní síle v kraji se pohyboval v rozpětí od 52,6 % (v r. 1991) do 55,2 % (v r. 2001). Během posledních pěti sčítání došlo k poklesu pracovní síly – u mužů o 1,3 % (o 2,0 tis.) a u žen o 9,5 % (o 13,8 tis.). Většinu celkové pracovní síly tvořili vždy zaměstnaní, přičemž jejich podíl na celkové pracovní síle se pohyboval od 89,8 % (v roce 2011) do 100 % (v roce 1980), a to vzhledem k tomu, že při sčítání v roce 1980 nebyli evidováni nezaměstnaní. Po sametové revoluci v roce 1989 došlo ke změně poměrů ve společnosti a podíl nezaměstnaných začal růst z necelých 2,0 % (v roce 1991) na více než 10,0 % (v roce 2011). Během posledních 10 let se trend obrátil a podíl nezaměstnaných na celkové pracovní síle v kraji poklesl na 4,2 %.

Tab. 8.5 Ekonomická aktivita obyvatelstva podle výsledků sčítání 1980 až 2021

(přečteno na území kraje platné k 26. 3. 2021; do roku 2001 podle trvalého pobytu, od roku 2011 podle obvyklého pobytu)

	1980	1991	2001	2011	2021
Pracovní síla	306 699	312 940	298 616	281 576	290 840
muži	161 890	164 713	164 897	154 343	159 807
ženy	144 809	148 227	133 719	127 233	131 033
v tom: zaměstnaní	306 699	307 121	272 340	252 815	278 753
muži	161 890	161 310	151 085	139 202	153 531
ženy	144 809	145 811	121 255	113 613	125 222
nezaměstnaní	-	5 819	26 276	28 761	12 087
muži	-	3 403	13 812	15 141	6 276
ženy	-	2 416	12 464	13 620	5 811
Osoby mimo pracovní sílu	284 635	283 963	293 713	279 417	269 184
muži	126 714	126 205	123 553	117 291	114 812
ženy	157 921	157 758	170 160	162 126	154 372
z toho nepracující důchodci	95 292	112 861	134 094	138 405	135 918
muži	33 979	40 371	49 334	52 411	53 581
ženy	61 313	72 490	84 760	85 994	82 337
Nezjištěno	-	-	2 681	18 951	4 307
muži	-	-	1 611	10 866	2 527
ženy	-	-	1 070	8 085	1 780

U osob mimo pracovní sílu došlo během sledovaného období ke snížení o 5,4 % (o 15,4 tis.), přičemž počet uvedených osob se pohyboval od 269,2 tis. (v roce 2021) do 293,7 tis. (v roce 2001). V této skupině bylo poměrově vždy více žen než mužů. Převážnou část osob mimo pracovní sílu tvořili nepracující důchodci. Jejich podíl se při každém sčítání zvyšoval, a to z 33,5 % (v roce 1980) na 50,5 % (v roce 2021). Mezi nepracujícími důchodci převažovaly vždy ženy, i když jejich podíl na celkovém počtu nepracujících důchodců pomalu klesal, a to z 64,3 % (v r. 1980) na 60,6 % (v r. 2021). Naopak podíl nepracujících důchodců-mužů mírně rostl, a to z 35,7 % (v r. 1980) na 39,4 % (v r. 2021).

Počty hospodařících domácností ve Zlínském kraji během sledovaného období od sčítání v roce 1980 rostly. Nárůst se však zpomaloval. Zatímco v roce 1991 byl nejvyšší, na úrovni 7,6 %, v roce 2011 činil pouze 0,7 %. Sčítání v roce 2021 zaznamenalo oživení růstu. Hospodařící domácnosti vykázaly druhé nejvyšší navýšení, když vzrostly proti roku 2011 o 6,8 %, resp. o 15 643, na celkový počet 245 325 domácností. Zvýšil se především počet domácností jednotlivců.

Od roku 1980 vykazoval růst domácností jednotlivců obdobnou tendenci jako u hospodařících domácností celkem, rovněž s nejmenším nárůstem (10,7 %) v roce 2011. V roce 2021 byl však 30,5 % nárůst o 20 232 domácností jednotlivců z celého období nejvyšší. Zatímco domácnosti jednotlivců v roce 1980 tvořily přibližně pětinu (19,8 %) hospodařících domácností, v roce 2021 počtem 86 562 až 35,3 %.



Tab. 8.6 Domácnosti podle výsledků sčítání 1980 až 2021

(přepočteno na území kraje platné k 26. 3. 2021; do roku 2001 podle trvalého pobytu, od roku 2011 podle obvyklého pobytu)

	1980	1991	2001	2011	2021
Hospodařící domácnosti celkem	200 417	215 706	228 062	229 682	245 325
z toho: domácnosti jednotlivců	39 742	50 758	59 930	66 330	86 562
tvořené 1 rodinou	149 810	159 753	161 128	150 952	150 510
Rodinné domácnosti podle typu:					
úplné rodiny	.	.	.	121 412	124 044
bez závislých dětí	.	.	.	69 107	71 992
se závislými dětmi	.	.	.	52 305	52 052
neúplné rodiny	.	.	.	29 540	26 466
bez závislých dětí	.	.	.	15 827	12 736
se závislými dětmi	.	.	.	13 713	13 730

Domácnosti tvořené jednou rodinou zaznamenaly růst od počátku sledovaného období a k poslednímu navýšení, i když už jen na úrovni 0,9 %, došlo v roce 2001. Následně jejich počty klesaly, v roce 2011 o 6,3 % a v roce 2021 o 0,3 % na 150 510 domácností. Zatímco v roce 1980 představovaly rodinné domácnosti téměř tři čtvrtiny (74,7 %) hospodařících domácností, při posledním sčítání v roce 2021 přibližně tři pětiny (61,4 %).

Pokles počtu rodinných domácností během posledních deseti let způsobilo výhradně snížení počtu neúplných rodin o 3 074 na 26 466 domácností. Mezi neúplnými rodinami klesly počty rodin bez závislých dětí (o 3 091), které v nich byly zastoupeny ze 48,1 %.

Počty úplných rodin, které v roce 2021 tvořily 82,4 % rodinných domácností, se během posledních deseti let zvýšily o 2 632 na 124 044. U úplných rodin se počty rodin bez závislých dětí naopak zvýšily, a to o 2 885 na 71 992 domácností.

Tab. 8.7 Domovní fond podle výsledků sčítání 1980 až 2021

(přepočteno na území kraje platné k 26. 3. 2021; do roku 2001 podle trvalého pobytu, od roku 2011 podle obvyklého pobytu)

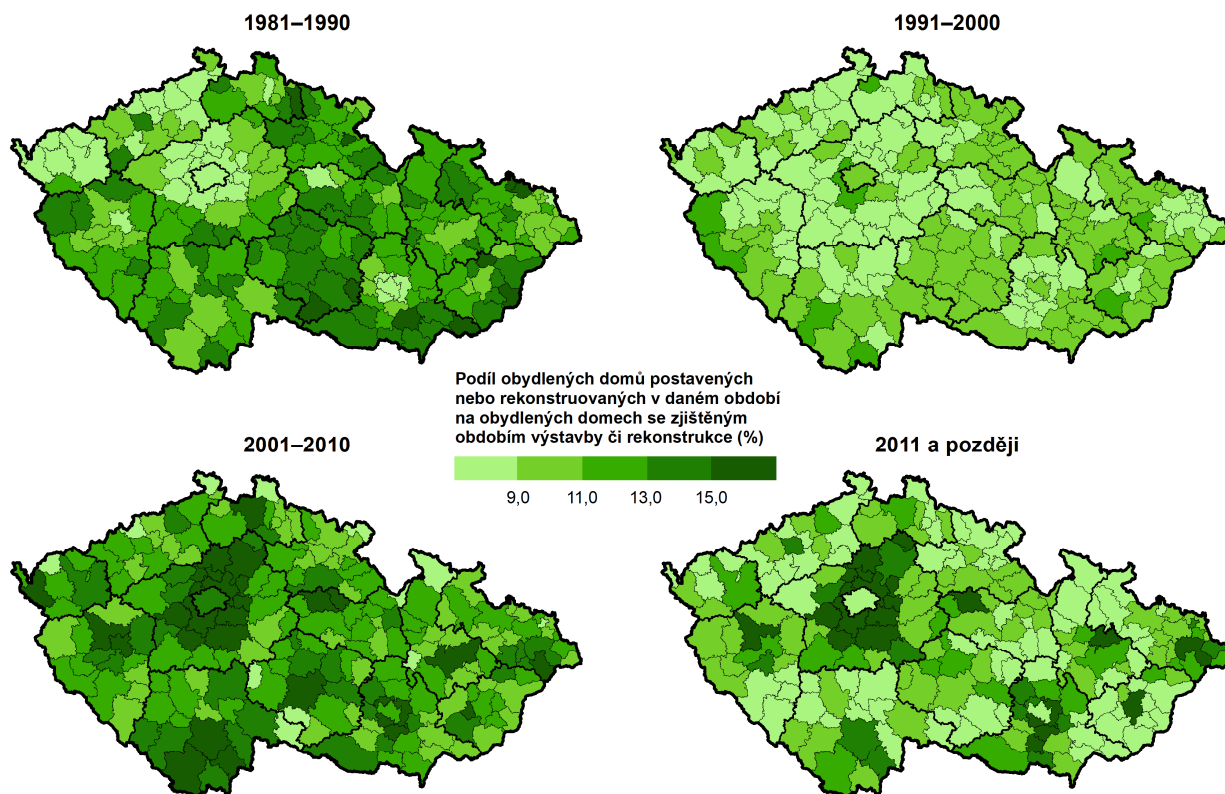
	1980	1991	2001	2011	2021
Domy celkem	122 489	129 490	133 402	141 852	147 205
obydlené	113 117	113 037	114 576	120 444	125 469
neobydlené	9 372	16 453	18 826	21 408	21 736
Podíl neobydlených domů (%)	7,7	12,7	14,1	15,1	14,8
Z obydlených domů:					
rodinné domy	104 159	104 396	105 977	111 050	116 014
bytové domy	7 623	7 792	7 270	7 832	7 763
Podíl rodinných domů (%)	92,1	92,4	92,5	92,2	92,5
Obydlené domy podle vlastníka:					
fyzická osoba	100 244	100 411	104 817	104 050	115 404
obec, stát	9 827	8 873	2 495	1 605	1 028
bytové družstvo	2 569	3 236	2 353	1 429	187
spoluvlastnictví vlastníků bytů	.	.	.	10 283	7 039

Ve Zlínském kraji se v průběhu sledovaného období zvyšovaly také počty domů. Růst byl nepravidelný, při posledním sčítání domovní fond kraje proti roku 2011 vzrostl o 3,8 %, tj. o 5 353 domů, a představoval 147 205 domů celkem.

Rostly i počty obydlených domů s výjimkou velmi malého snížení v roce 1991. Rovněž u nich růst kolísal a v roce 2021 zaznamenal navýšení o 4,2 %, resp. 5 025 domů, na 125 469 obydlených domů. Mezi obydlenými domy převažovaly domy rodinné, jejichž zastoupení v kraji se pohybovalo z hlediska sledovaných čtyřiceti let v rozsahu 92,1 % až 92,5 %.

Podíl obydlených domů na počtu domů celkem se snižoval od 92,3 % v roce 1980 po 84,9 % v roce 2011. Pokles zpomaloval a v roce 2021 přešel do mírného zvýšení podílem 85,2 %. Proti tomu rostl podíl domů neobydlených, od 7,7 % v roce 1980 po nejvyšší 15,1 % v roce 2011, a v roce 2021 mírně klesl na 14,8 %.

Obydlené domy v roce 2021 podle období výstavby nebo rekonstrukce ve správních obvodech ORP

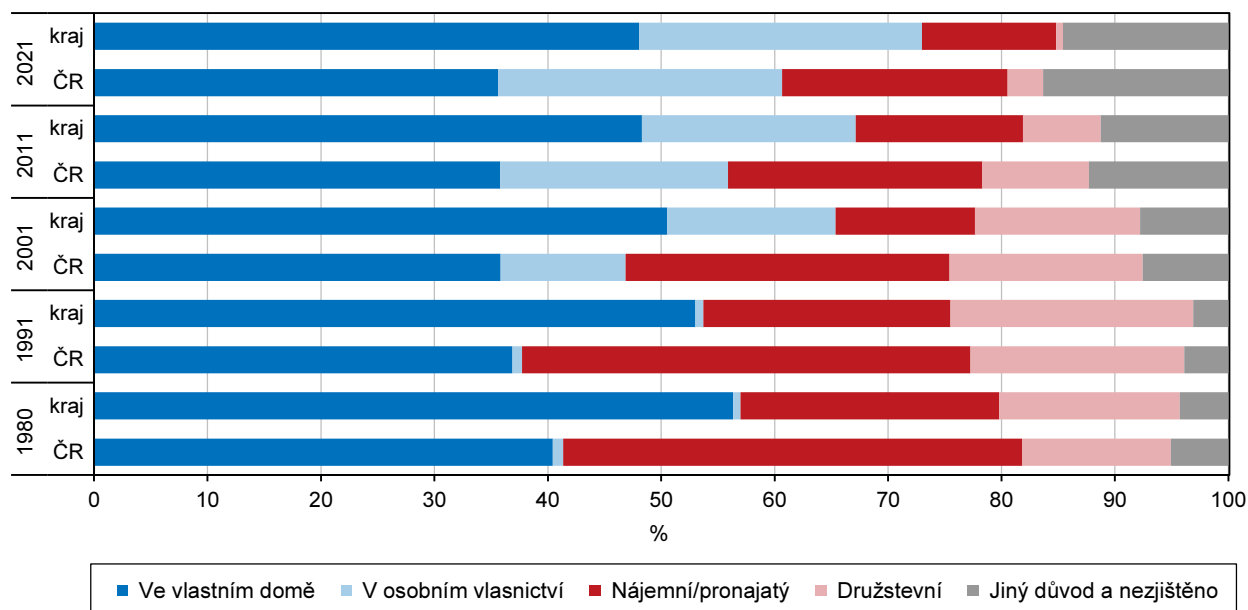


Zdroj: ČSÚ 2021

Ve struktuře vlastníků obydlých domů převažovaly fyzické osoby. Jejich zastoupení se s výjimkou roku 2011 průběžně zvyšovalo od úrovně 88,6 % v roce 1980 na 92,0 % v roce 2021. V roce 2011 se mezi vlastníky domů připojil podílem 8,5 % druhý nejpočetnější segment, a to spoluvlastnictví vlastníků bytů, které se v roce 2021 snížilo na 5,6 %. Na 0,8 % kleslo dle výsledků posledního sčítání zastoupení obce či státu, které v roce 1980 zaujímal ve složení vlastníků 8,7 %. Bytová družstva snížila svůj podíl v roce 2021 na 0,1 %, z úrovně 2,3 % v roce 1980.

Graf 8.5 Obydlené byty podle právního důvodu užívání bytu

(přepočteno na území kraje platné k 26. 3. 2021; do roku 2001 podle trvalého pobytu, od roku 2011 podle obvyklého pobytu)



Obdobně jako domovní fond rostl od roku 1980 nepřetržitě a nepravidelně bytový fond Zlínského kraje. V roce 2021 se zvýšil o 22 442, resp. o 8,9 %, na 274 838 bytů celkem. Obydlené byty měly analogický vývoj a z pohledu posledního sčítání v roce 2021 se rozrostly o 9 126 bytů, tj. o 4,2 % na 226 219 obydlých bytů.

Podíl obydlých bytů na celkovém počtu bytů v kraji se průběžně snižoval, z 93,5 % v roce 1980 na 82,3 % v roce 2021. Proti tomu se zvyšovaly podíly neobydlých bytů, z 6,5 % v roce 1980 na 17,7 % v roce 2021.

Ve struktuře obydlých bytů podle druhu domu převažovaly byty v rodinných domech. Jejich podíl byl nejvyšší v roce 1980 a činil 62,1 %. Nejnižší úroveň byla zaznamenána následně v roce 1991, a to 57,6 %. Při posledních dvou cenzech v roce 2011 a 2021 relativní počty bytů v rodinných domech vzhledem k obydlým bytům celkem setrvaly na úrovni 58,0 %.

Tab. 8.8 Bytový fond podle výsledků sčítání 1980 až 2021

(přepočteno na území kraje platné k 26. 3. 2021; do roku 2001 podle trvalého pobytu, od roku 2011 podle obvyklého pobytu)

	1980	1991	2001	2011	2021
Byty celkem	195 254	214 366	231 247	252 396	274 838
obydlené	182 534	196 120	204 806	217 093	226 219
neobydlené	12 720	18 246	26 441	35 303	48 619
Podíl neobydlých bytů (%)	6,5	8,5	11,4	14,0	17,7
Obydlené byty podle druhu domu:					
v rodinných domech	113 399	112 904	118 925	125 902	131 219
v bytových domech	67 522	82 021	84 285	88 649	91 114
Podíl bytů v rodinných domech (%)	62,1	57,6	58,1	58,0	58,0
Obydlené byty podle právního důvodu užívání bytu:					
ve vlastním domě	102 867	103 964	103 498	104 890	108 706
v osobním vlastnictví	1 137	1 372	30 390	40 868	56 397
nájemní/pronajatý	41 680	42 724	25 163	32 023	26 798
družstevní	29 056	41 970	29 801	14 898	1 349
Obydlené byty podle převažujícího způsobu vytápění:					
ústřední dálkové nebo domovní	89 010	120 514	161 426	188 005	109 063
ústřední s vlastním zdrojem (v bytě)	28 270	41 003	14 326	9 391	87 776
lokální topidla (kamna)	64 284	33 623	22 313	14 517	15 715
Počet osob na 1 obydlý byt	3,21	3,02	2,87	2,62	2,41

Ve Zlínském kraji se u obydlých bytů projevil významné změny v členění podle právního důvodu užívání. V rámci této struktury se snižovaly podíly užívání bytů ve vlastním domě, rovněž tak bytů nájemního/pronajatého i družstevního a rostl podíl užívání bytů v osobním vlastnictví. V procentuálním vyjádření v roce 1980 převládalo užívání bytu ve vlastním domě (56,4 %) před bytem nájemním/pronajatým (22,8 %), družstevním (15,9 %) a bytem v osobním vlastnictví (0,6 %). V roce 2021 se situace změnila. Snižila se převaha užívání bytu ve vlastním domě (na 48,1 %, tj. snížení o 8,3 p. b.), dalším nejčetnějším se stalo užívání bytu v osobním vlastnictví (z 24,9 %, tj. nárůst o 24,3 p. b.) před bytem nájemním/pronajatým (11,8 % podíl, tj. pokles o 11,0 p. b.) a družstevním (0,6 % podíl, tj. úbytek o 15,3 p. b.).

Z hlediska převažujícího způsobu vytápění obydlých bytů převažovalo ve Zlínském kraji v roce 2021 ze 48,2 % ústřední dálkové nebo domovní topení, což se při srovnání se 48,8% podílem při sčítání v roce 1980 příliš neodchylovalo. Ke změně však došlo mezi podílem vytápění ústředním s vlastním zdrojem (v bytě) a lokálními topidly (kamny). Podíl bytů s ústředním vytápěním s vlastním zdrojem (v bytě) vzrostl v roce 2021 na 38,8 %, což znamenalo proti roku 1980 nárůst o 23,3 p. b. Podíl lokálních topidel (kamen) se naopak snížil proti roku 1980 na 6,9 %, tj. až o 28,3 p. b.

Průměrný počet osob na jeden obydlý byt během čtyřiceti let průběžně klesl z 3,21 osob v roce 1980 na 2,41 osob v roce 2021.