

## 6. Domácnosti

### 6.1 Struktura domácností

K 26. 3. 2021 hospodařilo ve Zlínském kraji v bytech, mimo byty a v zařízeních celkem 245 325 domácností, složených z 63,3 % domácností rodinných a 36,7 % nerodinných.

**Tab. 6.1.1 Základní údaje o hospodařících domácnostech**

	Hospodařící domácnosti celkem	v tom					
		rodinné domácnosti			nerodinné domácnosti		
		celkem	v tom tvořené		celkem	v tom	
			1 rodinou	2 a více rodinami		domácnosti jednotlivců	vícečlenné nerodinné domácnosti
Počet domácností	245 325	155 266	150 510	4 756	90 059	86 562	3 497
%	100,0	63,3	96,9	3,1	36,7	96,1	3,9
Počet členů domácností	555 882	462 075	436 682	25 393	93 807	86 562	7 245
Průměrný počet členů	2,27	2,98	2,90	5,34	1,04	1,00	2,07

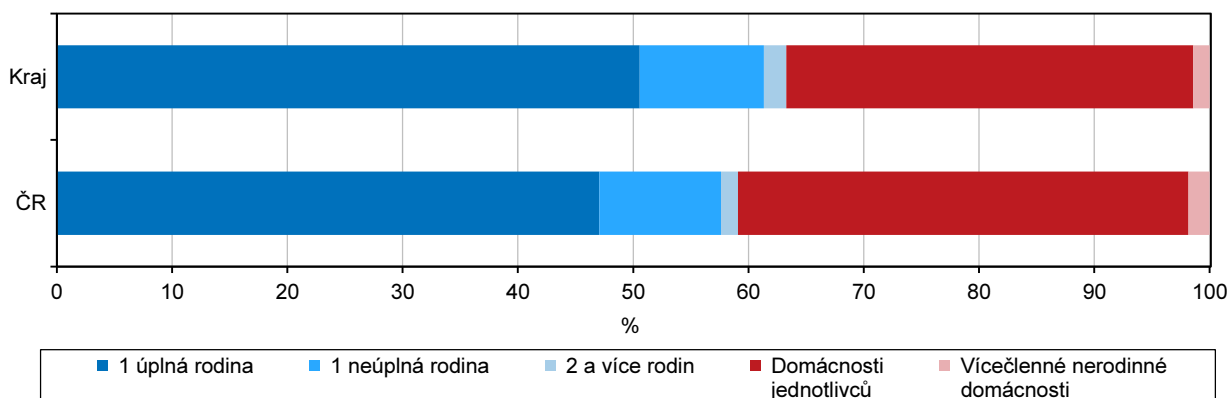
Počet 155 266 rodinných domácností zahrnoval 96,9 % domácností tvořených jednou rodinou a 3,1 % domácností dvou a více rodinných. Mezi 90 059 nerodinnými domácnostmi z 96,1 % převládalo zastoupení domácností jednotlivců nad 3,9 % podílem vícečlenných domácností.

**Tab. 6.1.2 Hospodařící domácnosti podle typu domácnosti a okresů**

Kraj, okresy	Hospodařící domácnosti celkem	v tom domácnosti					
		rodinné			nerodinné		
		celkem	v tom tvořené		celkem	v tom	
			1 rodinou	2 a více rodinami		domácnosti jednotlivců	vícečlenné domácnosti
<b>Zlínský kraj</b>	<b>245 325</b>	<b>155 266</b>	<b>150 510</b>	<b>4 756</b>	<b>90 059</b>	<b>86 562</b>	<b>3 497</b>
Kroměříž	44 978	28 092	27 323	769	16 886	16 243	643
Uherské Hradiště	57 756	38 143	36 748	1 395	19 613	18 834	779
Vsetín	59 899	37 543	36 359	1 184	22 356	21 501	855
Zlín	82 692	51 488	50 080	1 408	31 204	29 984	1 220

Na úrovni okresů a správních obvodů obcí s rozšířenou působností Zlínského kraje se nejvyšší relativní počty rodinných domácností vyskytovaly v okrese Uherské Hradiště (66,0 %) a v SO ORP Vizovice (69,0 %), nejnižší v okrese Zlín (62,3 %) a SO ORP Zlín (60,1 %). K nim se pojilo inverzně nejnižší resp. nejvyšší zastoupení domácností jednotlivců.

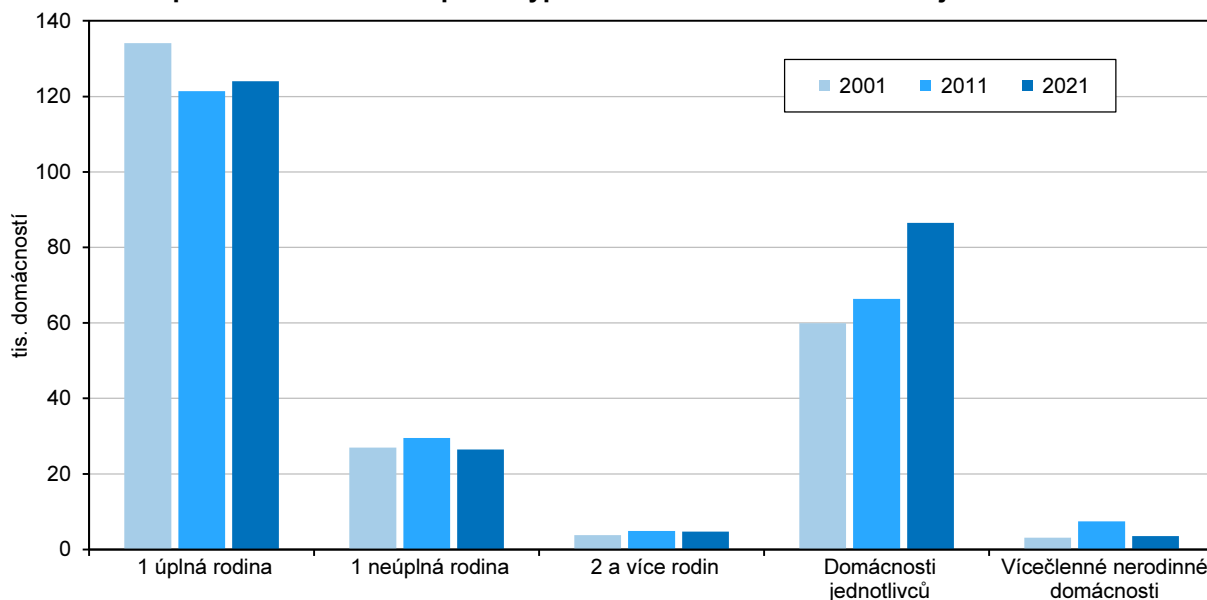
**Graf 6.1.1 Hospodařící domácnosti podle typu domácnosti ve Zlínském kraji a ČR**



Podíl 63,3 % rodinných domácností z celkového počtu hospodařících domácností (HD) Zlínského kraje převýšil republikový průměr (o 4,2 p. b.) a byl po Kraji Vysočina druhý nejvyšší. Zlínský podíl 35,3 % domácností jednotlivců, třetí nejvyšší po Kraji Vysočině a Středočeském kraji, se nacházel pod průměrem ČR (o 3,8 p. b.).

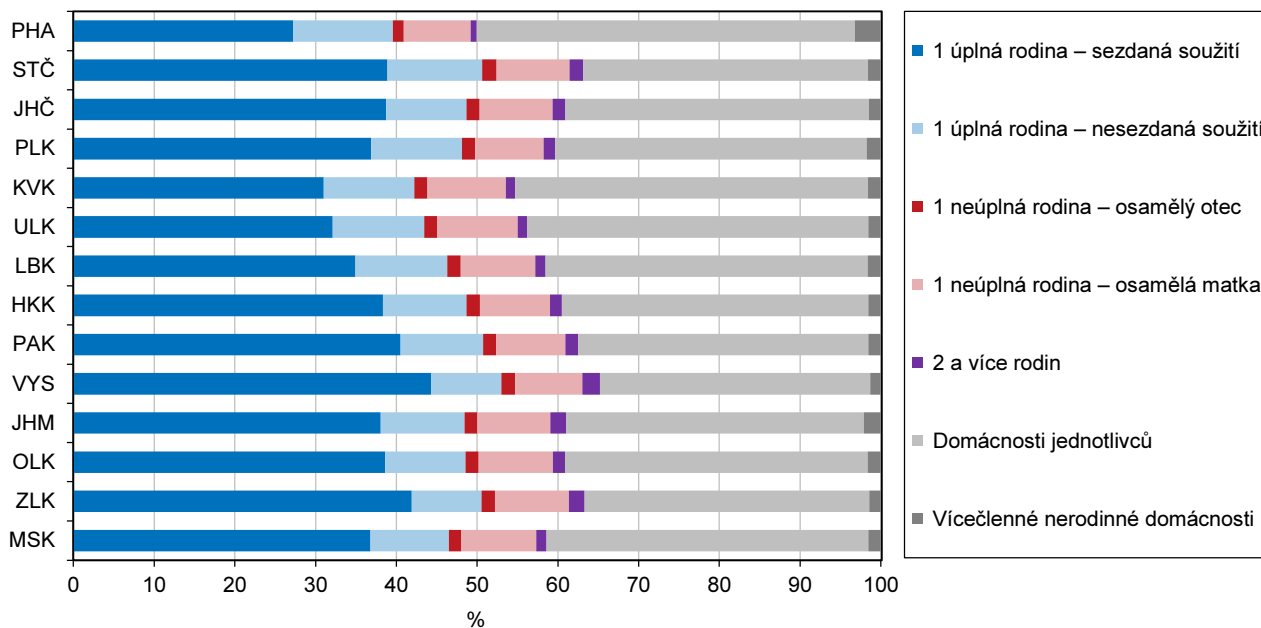
Počet domácností jednotlivců se během posledních deseti let ve Zlínském kraji navýšil přibližně o dvacet tisíc, u žádného jiného typu hospodařící domácnosti nedošlo k tak výrazné početní změně.

**Graf 6.1.2 Hospodařící domácnosti podle typu domácnosti ve Zlínském kraji**



Domácnosti jednotlivců našly nejvyšší (46,9 %) zastoupení v HI. městě Praze. Zde převážily jako v jediném z krajů i nad podílem domácností s jednou úplnou rodinou za sezdaná i nesezdaná soužití celkem (39,6 %).

**Graf 6.1.3 Hospodařící domácnosti podle typu domácnosti a krajů**



V hospodařících domácnostech Zlínského kraje se sečetlo celkem 555 882 členů. Početní zastoupení členů HD klesalo od domácností jednočlenných k vícečlenným - v jedno a dvoučlenných HD se nacházelo 65,2 %, ve tří až čtyřčlenných 29,3 % a v pěti a vícečlenných již jen 5,5 % z celkového počtu členů.

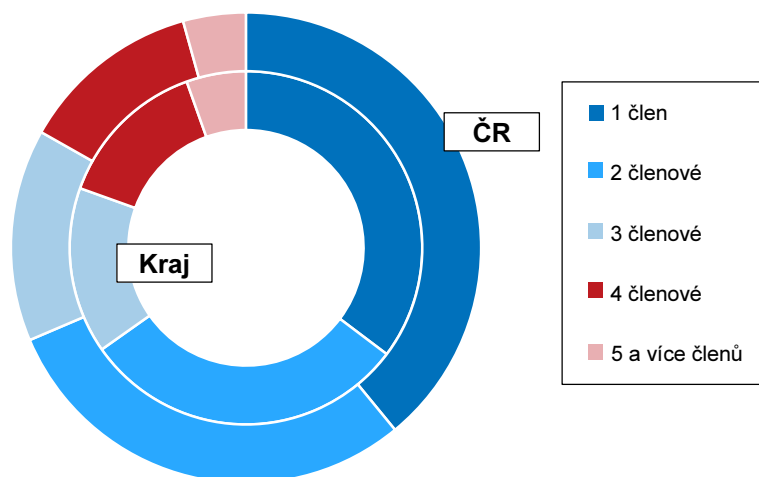


**Tab. 6.1.3 Hospodařící domácnosti podle počtu členů domácnosti a správních obvodů obcí s rozšířenou působností**

Kraj, SO ORP	Hospodařící domácnosti celkem	v tom hospodařící domácnosti s počtem členů					Počet členů hospodařících domácností celkem	Průměrný počet členů hospodařící domácnosti
		1	2	3	4	5 a více		
<b>Zlínský kraj</b>	<b>245 325</b>	<b>86 562</b>	<b>73 503</b>	<b>37 389</b>	<b>34 485</b>	<b>13 386</b>	<b>555 882</b>	<b>2,27</b>
Bystřice pod Hostýnem	6 386	2 268	1 958	941	876	343	14 385	2,25
Holešov	9 033	3 024	2 710	1 392	1 392	515	20 944	2,32
Kroměříž	29 559	10 951	8 968	4 533	3 751	1 356	64 813	2,19
Luhačovice	7 608	2 530	2 362	1 189	1 076	451	17 545	2,31
Otrokovice	15 034	5 745	4 501	2 308	1 933	547	32 283	2,15
Rožnov pod Radhoštěm	14 880	5 287	4 460	2 227	2 057	849	33 663	2,26
Uherské Hradiště	36 822	11 977	11 141	5 981	5 698	2 025	85 904	2,33
Uherský Brod	20 934	6 857	6 325	3 179	3 167	1 406	49 329	2,36
Valašské Klobouky	8 477	2 539	2 382	1 356	1 340	860	21 453	2,53
Valašské Meziříčí	17 848	6 505	5 220	2 602	2 500	1 021	40 352	2,26
Vizovice	6 665	1 988	1 941	1 114	1 130	492	16 363	2,46
Vsetín	27 171	9 709	7 997	4 061	3 695	1 709	61 919	2,28
Zlín	44 908	17 182	13 538	6 506	5 870	1 812	96 929	2,16

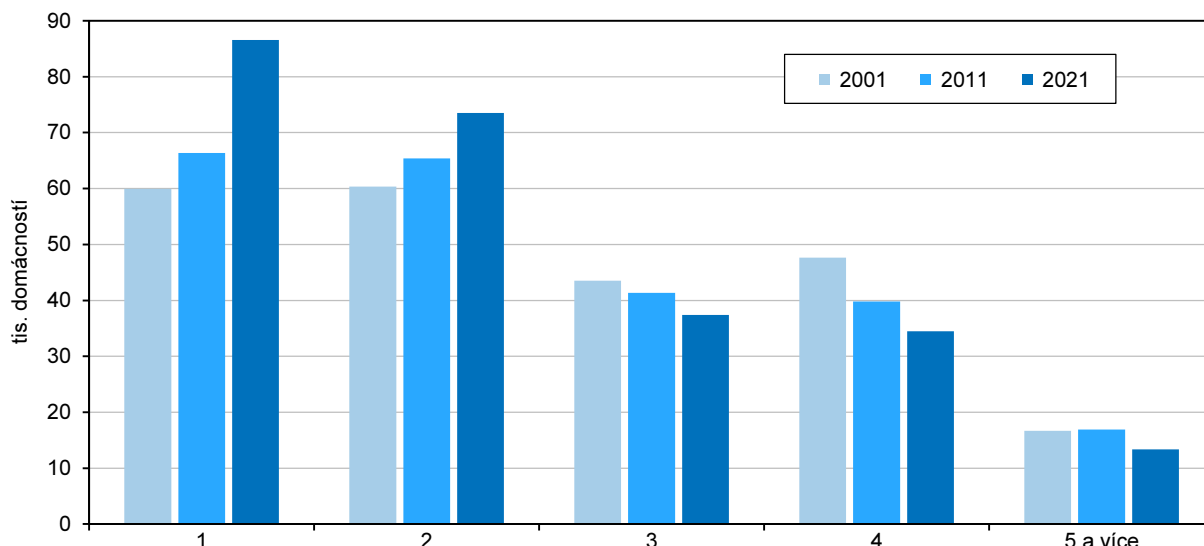
Hospodařící domácnost Zlínského kraje byla v průměru 2,27členná. Na úrovni okresů kraje se velikost HD pohybovala od 2,23 (ve Zlíně a Kroměříži) po 2,34člennou (v Uherském Hradišti) a mezi SO ORP od 2,15 (v Otrokovicích) po 2,53člennou (ve Valašských Kloboukách).

Průměrná hospodařící domácnost v ČR zahrnovala 2,15 členů. Domácnosti nejmenší, 1,95členné, se nacházely v Hl. m. Praze. Největší HD, 2,32členné, se vyskytovaly na Vysočině. Velikost hospodařící domácnosti Zlínského kraje byla spolu se Středočeským krajem (rovněž 2,27 členů) druhá nejvyšší.

**Graf 6.1.4 Hospodařící domácnosti podle počtu členů ve Zlínském kraji a ČR**

Při srovnání struktury hospodařících domácností Zlínského kraje a ČR dle počtu členů se projevila republiková převaha jednočlenných HD (o 3,8 p. b.). Zlínský kraj převládá ve všech ostatních skupinách hospodařících domácností, zejména čtyřčlenných (o 1,5 p. b.) a pěti a vícečlenných (o 1,1 p. b.).

Počty hospodařících domácností především s jedním, ale také se dvěma členy se podle výsledků posledních tří cenů ve Zlínském kraji průběžně zvyšovaly. HD jednočlenné vzrostly za dvacet let o více jak dvě pětiny, dvoučlenné o pětinu. Zároveň klesly počty domácností čtyřčlenných více než o čtvrtinu a pěti a vícečlenných o pětinu. Nejmenší, 14,1 % snížení, nastalo u tříčlenných HD.

**Graf 6.1.5 Hospodařící domácnosti podle počtu členů ve Zlínském kraji**

Z hlediska způsobu bydlení celkem 237 285 hospodařících domácností (96,7 %) Zlínského kraje bydlelo v bytech, jen malá část domácností uvedla bydlení mimo byty (3,1 %) a bydlení v zařízeních (0,2 %). Podle zjištěných údajů přibližně polovina (52,0 %) z HD bydlicí v bytech užívala dle právního důvodu byt ve vlastním domě, čtvrtina (25,5 %) byt v osobním vlastnictví a 12,1 % byt nájemní/pronajatý. Jiné bezplatné užívání bytu se týkalo přibližně jen každé patnácté hospodařící domácnosti (6,5 %). Bydlení mimo byty volilo 7 629 hospodařících domácností a jednalo se z 3,5 % o obydlí mobilní (pohyblivé), z 19,3 % o rekreační chalupu či chatu a ze 77,2 % o nouzové obydlí.

Domácnosti tvořené jednou rodinou našly mezi HD bydlicími v bytech zastoupení z 62,7 %, domácnosti jednotlivců z 33,9 %. V počtu 148 715 domácností tvořených jednou rodinou převažoval podíl HD bez závislých dětí (z 56,3 %) a bylo tomu tak u všech segmentů podle právního důvodu užívání bytu s výjimkou nájemního neboli pronajatého bydlení, kde převážily HD se závislými dětmi (z 57,2 %).

**Tab. 6.1.4 Základní údaje o bydlení hospodařících domácností**

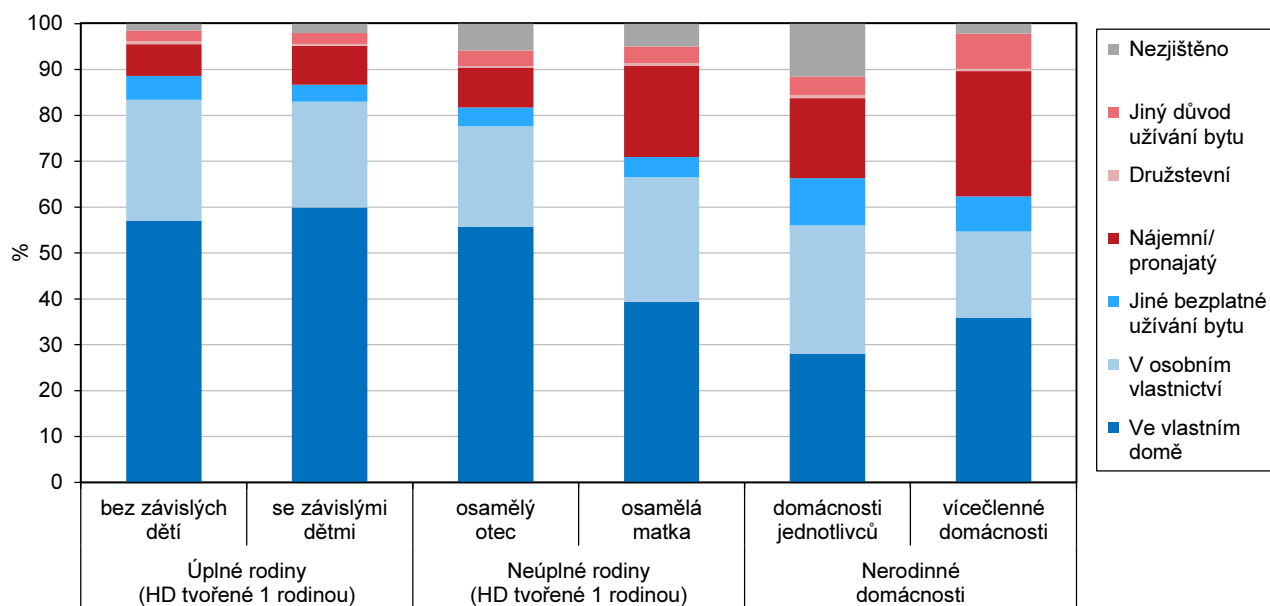
	Celkem	v tom					
		tvořené 1 rodinou			tvořené 2 a více rodinami	domácnosti jednotlivců	vícečlenné nerodinné domácnosti
		celkem	bez závislých dětí	se závislými dětmi			
<b>Hospodařící domácnosti</b>	<b>245 325</b>	<b>150 510</b>	<b>84 728</b>	<b>65 782</b>	<b>4 756</b>	<b>86 562</b>	<b>3 497</b>
v tom podle způsobu bydlení:							
bydlicí v bytech	237 285	148 715	83 716	64 999	4 734	80 369	3 467
z toho podle právního důvodu užívání bytu:							
ve vlastním domě	117 339	85 838	49 208	36 630	3 779	26 405	1 317
v osobním vlastnictví	57 563	35 332	20 933	14 399	332	21 262	637
jiné bezplatné užívání bytu	14 682	6 539	4 113	2 426	166	7 718	259
nájemní/pronajatý	27 222	13 159	5 633	7 526	184	12 976	903
družstevní	1 381	819	504	315	8	538	16
bydlicí mimo byty	7 629	1 387	745	642	20	6 193	29
bydlicí v zařízeních	411	408	267	141	2	x	1

V bytech ve Zlínském kraji bydlelo proti průměru ČR o 0,4 p. b. HD více, o to menší byl podíl hospodařících domácností bydlicích mimo byty. U HD bydlicích v bytech krajský podíl domácností bez závislých dětí na počtu domácností tvořených jednou rodinou převyšoval republikovou úroveň o 2,1 p. b. U těchto hospodařících domácností se kraj lišil vůči ČR především nižším podílem užívání bytu v nájmu/pronájmu o 4,1 p. b.

**Tab. 6.1.5 Základní údaje o bydlení hospodařících domácností bydlících samostatně v bytě**

	Celkem	v tom						
		hospodařící domácnosti tvořené 1 rodinou				hospodařící domácnosti tvořené 2 a více rodinami	nerodinné domácnosti	
		úplné rodiny		neúplné rodiny			domácnosti jednotlivců	vícečlenné nerodinné domácnosti
		bez závislých dětí	se závislými dětmi	osamělý otec	osamělá matka			
<b>Hospodařící domácnosti v bytech</b>	<b>216 084</b>	<b>64 898</b>	<b>48 127</b>	<b>3 719</b>	<b>20 594</b>	<b>4 654</b>	<b>70 807</b>	<b>3 285</b>
v tom:								
<b>v rodinných domech</b> z toho podle právního důvodu užívání bytu:	<b>122 619</b>	<b>41 666</b>	<b>32 453</b>	<b>2 447</b>	<b>10 088</b>	<b>4 150</b>	<b>30 153</b>	<b>1 662</b>
ve vlastním domě	99 366	36 575	28 484	2 041	7 983	3 698	19 425	1 160
nájemní/pronajatý	4 430	806	960	81	664	74	1 700	145
<b>v bytových domech</b> z toho podle právního důvodu užívání bytu:	<b>89 637</b>	<b>22 660</b>	<b>15 165</b>	<b>1 235</b>	<b>10 203</b>	<b>483</b>	<b>38 326</b>	<b>1 565</b>
v osobním vlastnictví	54 292	16 757	10 764	796	5 514	308	19 550	603
nájemní/pronajatý	19 585	3 335	2 874	224	3 210	104	9 133	705
družstevní	1 299	413	223	13	133	8	494	15
<b>v ostatních budovách</b>	<b>3 828</b>	<b>572</b>	<b>509</b>	<b>37</b>	<b>303</b>	<b>21</b>	<b>2 328</b>	<b>58</b>
Průměrná celková plocha (m <sup>2</sup> )								
na 1 byt	93,3	99,1	113,3	102,0	87,2	129,6	71,7	81,7
na 1 osobu	39,4	42,3	28,9	42,5	35,5	24,3	71,7	39,5
Průměrný počet osob na 1 byt	2,33	2,35	3,92	2,40	2,47	5,35	1,00	2,07

V 95,5 % z počtu 226 219 obydlených bytů Zlínského kraje bydlela jedna hospodařící domácnost, ve 4,5 % bytů dvě a více domácností. Mezi 216 084 HD bydlícími samostatně v bytě převažovaly domácnosti jednotlivců (z 32,8 %), úplné rodiny bez závislých dětí (z 30,0 %) a se závislými dětmi (z 22,3 %). Nadpoloviční většina HD jednotlivců bydlela v bytech bytových domů (54,1 %), v bytech rodinných domů převažovaly HD úplných rodin - bez dětí (64,2 %) a s dětmi (67,4 %).

**Graf 6.1.6 Hospodařící domácnosti bydlící samostatně v bytě podle typu domácnosti a právního důvodu užívání bytu ve Zlínském kraji**

Hospodařící domácnosti bydlící samostatně v bytě užívaly nejčastěji v kraji byt ve vlastním domě (úplné rodiny HD tvořené jednou rodinou a rodiny s osamělým otcem až z nadpoloviční většiny), následovalo užívání bytu v osobním vlastnictví a bytu nájemního/pronajatého. Výjimkou byly nerodinné vícečlenné domácnosti, u kterých užívání bytu nájemního/pronajatého bylo častější než bytu v osobním vlastnictví.

HD bydlící samostatně obývaly v kraji byt o celkové průměrné ploše 93,3 m<sup>2</sup> a diferencovanost se projevovala od domácností jednotlivců (71,7 m<sup>2</sup>) po HD tvořené dvěma a více rodinami (129,6 m<sup>2</sup>). Jedna osoba disponovala průměrnou plochou bytu 39,4 m<sup>2</sup>, v HD tvořené dvěma a více rodinami ale jen 24,3 m<sup>2</sup> a v domácnostech jednotlivců až 71,7 m<sup>2</sup>. Na jeden byt připadl průměrný počet 2,33 osob, v rozmezí od jedné osoby v domácnosti jednotlivců po 5,35 osob u hospodařících domácností tvořených dvěma a více rodinami.

## 6.2 Rodinné domácnosti

Ve struktuře 155 266 rodinných domácností (RD) Zlínského kraje převažovaly z 96,9 % domácnosti tvořené jednou rodinou. Úplné rodiny v RD převažovaly ze čtyř pětín (79,9 %), neúplná byla přibližně každá šestá RD (17,0 %). K nejpočetnějším se řadily úplné rodiny bez závislých dětí (46,4 %) a úplné rodiny se závislými dětmi (33,5 %). U neúplných rodin převážily RD se závislými dětmi (8,8 %) nad RD bez závislých dětí (8,2 %).

Úplné RD bez závislých dětí byly nejčastěji dvoučlenné, se závislými dětmi čtyřčlenné. Neúplné rodiny byly tvořeny primárně dvoučlennými domácnostmi, u neúplných RD se závislými dětmi dosáhla významného podílu také tříčlenná domácnost.

Průměrně velká rodinná domácnost ve Zlínském kraji byla 2,98členná, u neúplných rodin bez závislých dětí jen 2,22členná a až 5,34členná u RD tvořených dvěma a více rodinami. Průměrná velikost rodinných domácností byla proti úrovni ČR (2,92 členů) nadprůměrná, třetí nejvyšší po Vysočině (3,01 členů) a Středočeském kraji (2,99 členů).

Od republikové úrovně se struktura kraje lišila kupříkladu nižším podílem RD tvořených jednou rodinou (o 0,6 p. b.), nižším podílem neúplných rodin se závislými dětmi (o 1,8 p. b.) a vyšším podílem neúplných rodin bez závislých dětí (o 1,0 p. b.).

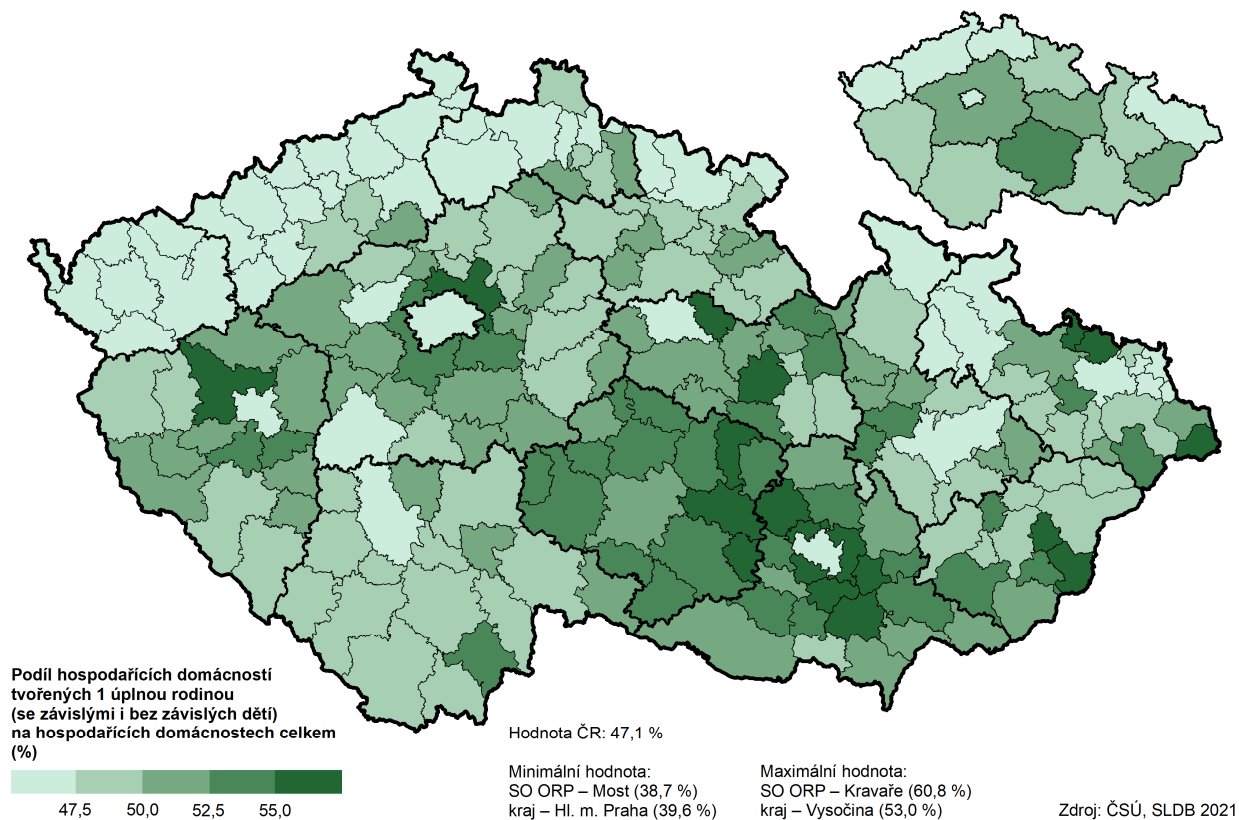
**Tab. 6.2.1 Rodinné domácnosti (vč. partnerství osob stejného pohlaví) podle počtu členů a podle typu domácnosti**

	Celkem	v tom s počtem členů (%)				Počet členů hospodařících domácností celkem	Průměrný počet členů hospodařící domácnosti
		2	3	4	5 a více		
<b>Rodinné domácnosti</b>	<b>155 266</b>	<b>45,2</b>	<b>24,0</b>	<b>22,2</b>	<b>8,6</b>	<b>462 075</b>	<b>2,98</b>
v tom:							
tvořené 1 rodinou	150 510	46,6	24,7	22,0	6,6	436 682	2,90
úplné rodiny	124 044	43,1	23,7	25,4	7,8	371 634	3,00
v tom:							
bez závislých dětí	71 992	74,3	19,3	5,6	0,9	167 789	2,33
se závislými dětmi	52 052	x	29,9	52,8	17,3	203 845	3,92
neúplné rodiny	26 466	63,1	29,5	6,1	1,2	65 048	2,46
v tom:							
bez závislých dětí	12 736	80,5	17,4	2,0	0,1	28 233	2,22
se závislými dětmi	13 730	47,0	40,8	10,0	2,3	36 815	2,68
tvořené 2 a více rodinami	4 756	x	x	28,4	71,6	25 393	5,34

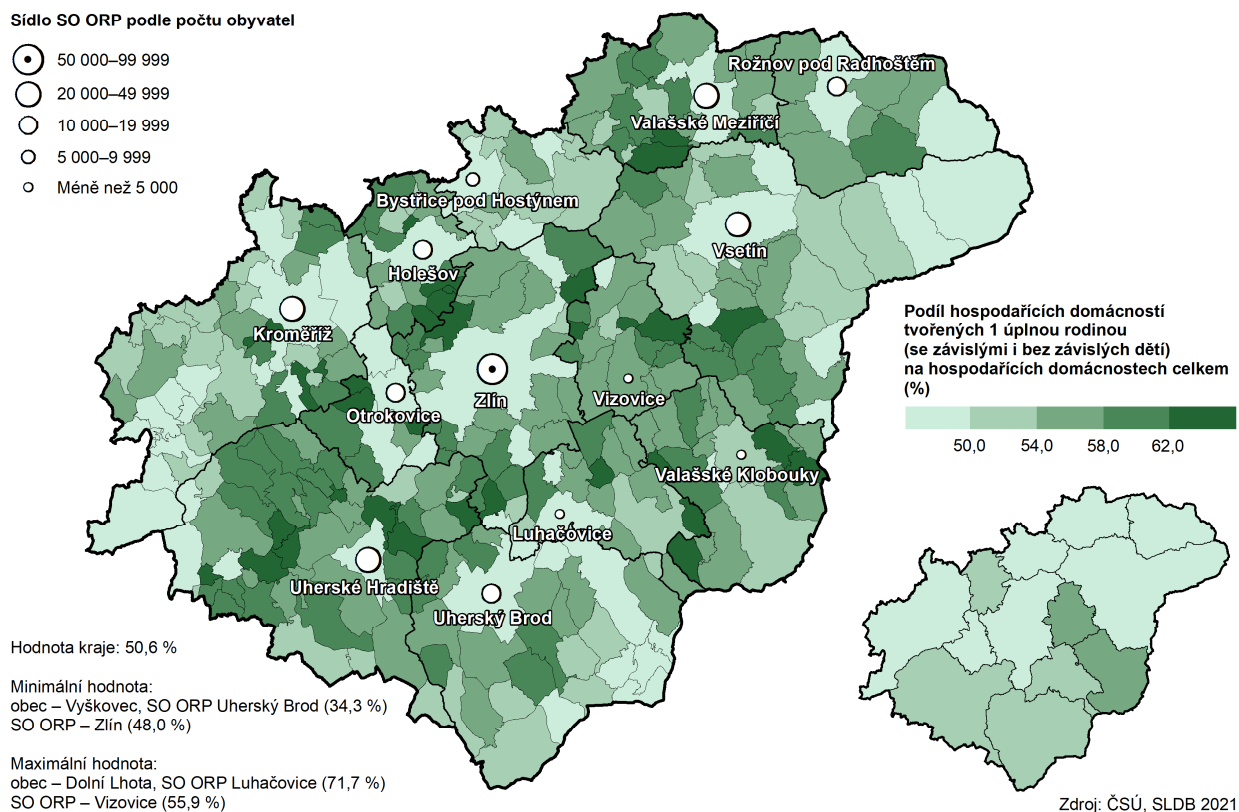
Krajský 61,4% podíl rodinných domácností tvořených jednou rodinou z celkového počtu HD dosahoval spolu se Středočeským krajem druhé nejvyšší hodnoty po Vysočině (63,0 %) a třetí nejvyšší byl podíl Pardubického kraje (60,9 %). Mezi SO ORP Zlínského kraje se nejvyšší podíly nacházely ve Vizovicích (66,3 %) a Valašských Kloboukách (65,5 %), opakem byl Zlín (58,8 %) a Otrokovice (59,1 %).



### Úplné rodiny ve správních obvodech ORP a krajích



### Úplné rodiny v obcích a správních obvodech ORP Zlínského kraje



**Tab. 6.2.2 Hospodařící domácnosti tvořené 1 rodinou podle typu domácnosti a okresů**

Kraj, okresy	Rodinné domácnosti celkem	úplné rodiny			neúplné rodiny		
		celkem	z toho		celkem	v tom	
			manželské páry	faktická manželství		osamělý otec	osamělá matka
<b>Zlínský kraj</b>	<b>150 510</b>	<b>124 044</b>	<b>102 769</b>	<b>21 093</b>	<b>26 466</b>	<b>4 024</b>	<b>22 442</b>
Kroměříž	27 323	22 321	18 233	4 054	5 002	722	4 280
Uherské Hradiště	36 748	30 662	25 890	4 735	6 086	949	5 137
Vsetín	36 359	29 785	24 547	5 210	6 574	1 025	5 549
Zlín	50 080	41 276	34 099	7 094	8 804	1 328	7 476

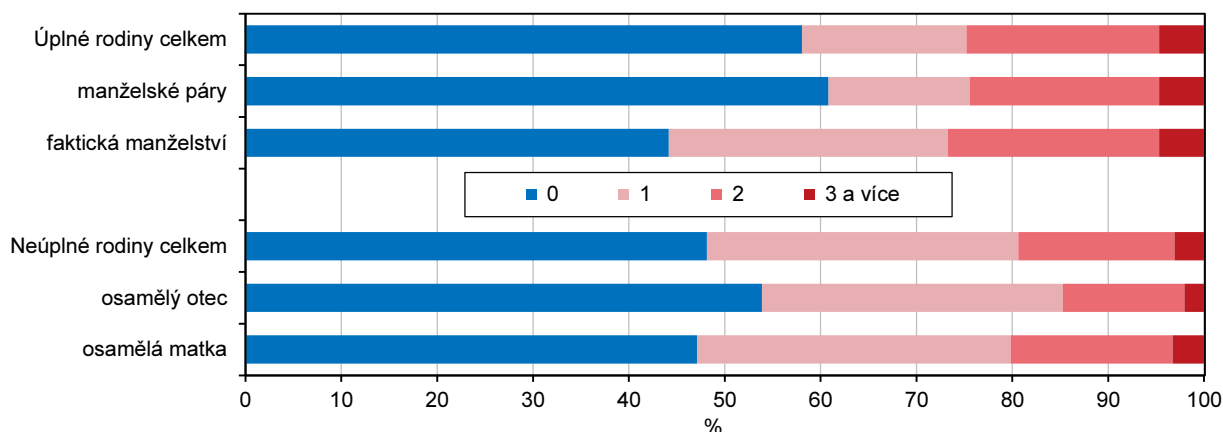
U úplných rodin převažovaly ve Zlínském kraji z 82,8 % manželské páry a vzhledem k republikové hodnotě šlo o nadprůměrný podíl (vyšší o 5,7 p. b.). Faktická manželství našla nejčastější zastoupení v okrese Kroměříž (18,2 %) a v SO ORP Otrokovice (19,7 %), nejméně se vyskytovala v okrese Uherské Hradiště (15,4 %) a v SO ORP Valašské Klobouky (11,3 %).

Ve struktuře neúplných rodin zaujímaly osamělé matky v kraji i v ČR shodně 84,8 %. Nejvyšší podíly neúplných rodin osamělých otců se v rámci kraje nacházely hned ve dvou okresech, v Uherském Hradišti a ve Vsetíně (shodně 15,6 %), a z SO ORP ve Vizovicích (18,7 %). Nejnižší podíly zaznamenaly okres Kroměříž (14,4 %) a SO ORP Zlín (14,1 %).

**Tab. 6.2.3 Hospodařící domácnosti tvořené 1 rodinou podle počtu závislých dětí a okresů**

Kraj, okresy	Hospodařící domácnosti tvořené 1 rodinou celkem	v tom podle počtu závislých dětí				Počet závislých dětí celkem	Průměrný počet závislých dětí v domácnosti	Průměrný počet závislých dětí v domácnosti s dětmi
		0	1	2	3 a více			
<b>Zlínský kraj</b>	<b>150 510</b>	<b>84 728</b>	<b>29 913</b>	<b>29 251</b>	<b>6 618</b>	<b>109 666</b>	<b>0,73</b>	<b>1,67</b>
Kroměříž	27 323	15 432	5 476	5 243	1 172	19 764	0,72	1,66
Uherské Hradiště	36 748	20 941	7 093	7 180	1 534	26 356	0,72	1,67
Vsetín	36 359	20 332	7 076	7 114	1 837	27 255	0,75	1,70
Zlín	50 080	28 023	10 268	9 714	2 075	36 291	0,72	1,65

Na hospodařící domácnost v kraji tvořenou jednou rodinou připadlo v průměru 0,73 závislých dětí a na HD s dětmi 1,67 dětí. Z okresů a správních obvodů ORP kraje se jejich mírně vyšší počet v obou případech nacházel v okrese Vsetín (0,75 a 1,70 dětí) a v SO ORP Valašské Klobouky (0,78 a 1,79 dětí). Republikové průměrné počty byly vyšší u HD tvořených jednou rodinou a naopak nižší u domácností s dětmi (0,75 a 1,63 dětí).

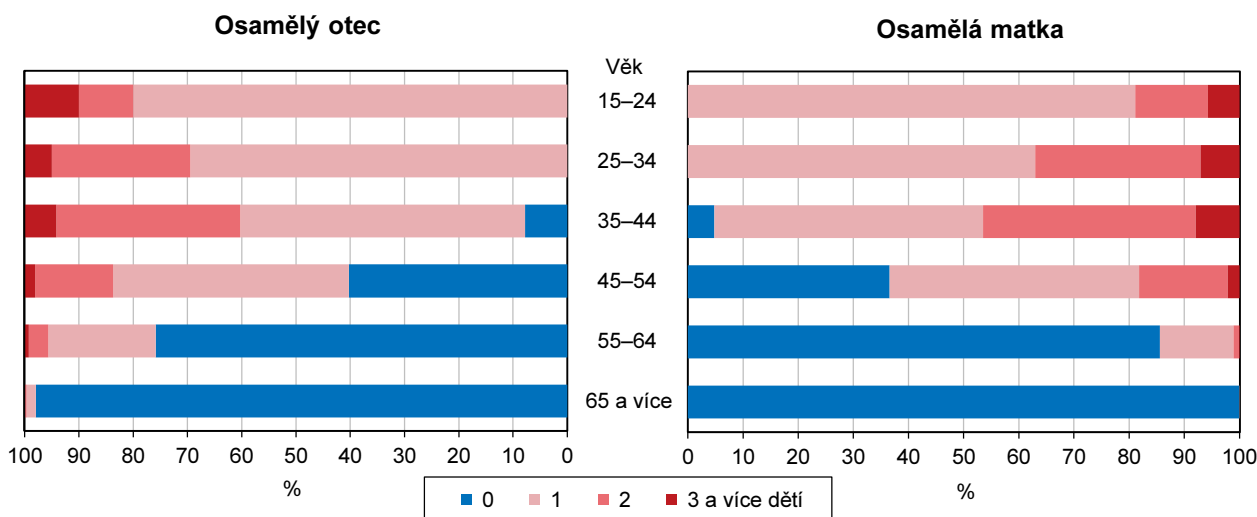
**Graf 6.2.1 Hospodařící domácnosti tvořené jednou rodinou podle počtu závislých dětí ve Zlínském kraji**



Jedno závislé dítě bylo zastoupeno nejpočetněji v neúplných rodinách osamělých matek (32,7 % rodin), dvě děti u faktických manželství (22,0 % rodin), tři a více dětí shodně u manželských párů i faktických manželství (4,7 % rodin).

Struktura neúplných rodin osamělých otců a osamělých matek se až do věku rodiče 45–54 let včetně od sebe téměř neodchylovala. Nejčastěji se v nich vyskytovaly rodiny s jedním závislým dítětem, nejpočetněji u rodiče ve věkové kategorii 15–24 let.

**Graf 6.2.2 Neúplné rodiny podle věku rodiče a počtu závislých dětí ve Zlínském kraji**  
(hospodařící domácnosti tvořené 1 rodinou)



V bytech Zlínského kraje bydlelo 98,8 % rodinných domácností. U úplných RD činil podíl bydlících v bytech 99,0 %, v případě neúplných rodin 97,9 %. Nižší republiková úroveň bydlení rodinných domácností v bytech vykazovala 98,4 %, u úplných RD 98,6 %, u neúplných rodin 97,3 %.

**Tab. 6.2.4 Rodinné domácnosti podle typu domácnosti a právního důvodu užívání a velikosti bytu**

	Celkem	v tom hospodařící domácnosti tvořené								2 a více rodinami
		1 rodinou								
		úplné rodiny				neúplné rodiny				
		celkem	s počtem závislých dětí			celkem	s počtem závislých dětí			
		0	1	2 a více		0	1	2 a více		
<b>Rodinné domácnosti</b>	<b>155 266</b>	<b>124 044</b>	<b>71 992</b>	<b>21 306</b>	<b>30 746</b>	<b>26 466</b>	<b>12 736</b>	<b>8 607</b>	<b>5 123</b>	<b>4 756</b>
<b>z toho bydlící v bytech</b>	<b>153 449</b>	<b>122 813</b>	<b>71 127</b>	<b>21 139</b>	<b>30 547</b>	<b>25 902</b>	<b>12 589</b>	<b>8 346</b>	<b>4 967</b>	<b>4 734</b>
z toho podle právního důvodu užívání bytu:										
ve vlastním domě	89 617	74 436	42 336	12 154	19 946	11 402	6 872	2 777	1 753	3 779
v osobním vlastnictví	35 664	28 745	17 556	5 024	6 165	6 587	3 377	2 217	993	332
jiné bezplatné užívání bytu	6 705	5 430	3 587	862	981	1 109	526	368	215	166
nájemní/pronajatý	13 343	8 675	4 561	2 114	2 000	4 484	1 072	2 049	1 363	184
družstevní	827	667	434	98	135	152	70	59	23	8
z toho podle počtu obytných místností bytu:										
1	857	552	452	65	35	293	121	136	36	12
2	6 128	4 267	2 847	852	568	1 795	610	893	292	66
3	25 158	19 300	11 694	3 758	3 848	5 573	2 329	2 138	1 106	285
4	49 968	40 788	23 883	7 028	9 877	8 333	4 222	2 497	1 614	847
5 a více	67 700	55 679	31 112	9 043	15 524	8 617	5 033	2 119	1 465	3 404
<b>z toho bydlící mimo byty</b>	<b>1 407</b>	<b>951</b>	<b>622</b>	<b>149</b>	<b>180</b>	<b>436</b>	<b>123</b>	<b>201</b>	<b>112</b>	<b>20</b>

Z počtu 153 449 rodinných domácností bydlících v bytech Zlínského kraje užívala podle zjištěných údajů nadpoloviční většina (59,7 %) byt ve vlastním domě, 23,8 % byt v osobním vlastnictví a 8,9 % byt nájemní/pronajatý. Domácnosti obývaly nejčastěji byty s pěti a více pokoji (45,2 %). Neúplné rodiny se dvěma a více závislymi dětmi užívaly nájemní/pronajaté byty častěji než byty v osobním vlastnictví (z 30,2 %) a převažovaly u nich byty čtyřpokojové.

**Tab. 6.2.5 Domácnosti tvořené 1 úplnou rodinou podle typu domácnosti a okresů**

Kraj, okresy	Domácnosti tvořené 1 úplnou rodinou	v tom			
		manželské páry	faktická manželství	registrovaná partnerství	faktická partnerství
<b>Zlínský kraj</b>	<b>124 044</b>	<b>102 769</b>	<b>21 093</b>	<b>42</b>	<b>140</b>
Kroměříž	22 321	18 233	4 054	5	29
Uherské Hradiště	30 662	25 890	4 735	10	27
Vsetín	29 785	24 547	5 210	8	20
Zlín	41 276	34 099	7 094	19	64

Na celkovém počtu domácností tvořených jednou úplnou rodinou se nesezdaná soužití podílela 17,1 %, což byla republikově podprůměrná úroveň (o 5,6 p. b.). Nesezdaná soužití našla obdobně jako faktická manželství nejčastější zastoupení v okrese Kroměříž (18,3 %) a v SO ORP Otrokovice (19,9 %), nejméně se vyskytovala v okrese Uherské Hradiště (15,5 %) a v SO ORP Valašské Klobouky (11,3 %).

**Tab. 6.2.6 Domácnosti tvořené 1 úplnou rodinou – manželské páry a faktická manželství podle věku ženy a počtu závislých dětí**

	Celkem	v tom podle věku ženy						
		15–24	25–34	35–44	45–54	55–64	65–74	75 a více
<b>Manželské páry a faktická manželství</b>	<b>123 862</b>	<b>1 705</b>	<b>16 129</b>	<b>26 452</b>	<b>27 163</b>	<b>23 979</b>	<b>20 693</b>	<b>7 741</b>
%	100,0	1,4	13,0	21,4	21,9	19,4	16,7	6,2
v tom podle počtu závislých dětí:								
bez závislých dětí	71 836	1 093	3 838	2 091	13 553	22 841	20 679	7 741
1 dítě	21 291	472	5 692	6 187	7 913	1 013	14	-
2 děti	24 935	126	5 571	14 346	4 777	115	-	-
3 děti	4 895	14	881	3 232	762	6	-	-
4 a více dětí	905	-	147	596	158	4	-	-
Průměrný počet závislých dětí	0,72	0,45	1,25	1,78	0,75	0,05	-	-

Úhrn manželských párů a faktických manželství vykazoval nejčetnější zastoupení domácností s ženami ve věku 45–54, ale také 35–44 a 55–64. Nejvyšší průměrný počet závislých dětí (1,78) měly rodiny s ženami ve věkové kategorii 35–45 let a dále ve věku 25–34 let (1,25 závislých dětí).

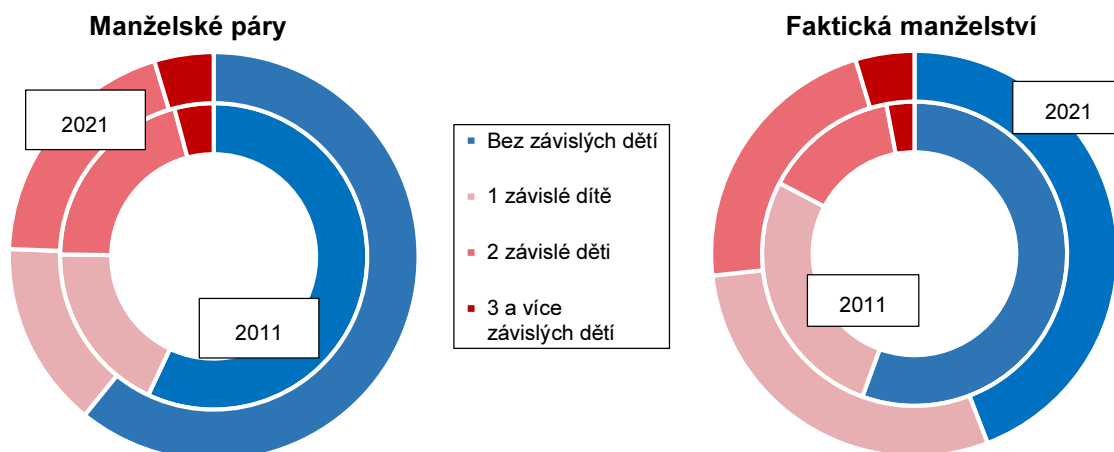
Ve struktuře manželských párů proti roku 2011 vzrostl podíl rodin bez závislých dětí (o 3,8 p. b.) a také se mírně zvýšil podíl domácností se 3 a více dětmi. Klesl podíl rodin s jedním i se dvěma dětmi. Struktura faktických manželství zaznamenala proti roku 2011 snížení podílu rodin bez závislých dětí (o 11,4 p. b.) a navýšení podílů rodin zejména se dvěma, ale také s jedním a se třemi a více závislymi dětmi.

U faktických manželství bylo proti manželským párům výrazně vyšší zastoupení mladých partnerů ve věku 15–29 a také ve věku 30–39 let a zároveň velmi nízký podíl partnerů 65letých a starších, nižší byl i podíl partnerů ve věkové skupině 50 až 64 let.

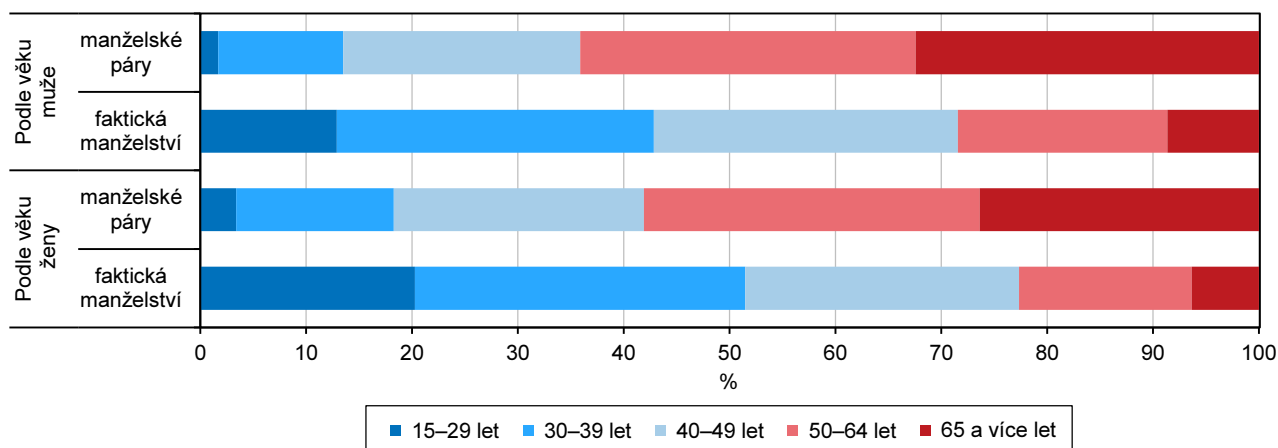
Významné zastoupení mladých párů se u faktických manželství odrazilo i v nejvyšším dosaženém vzdělání partnerů, které bylo na vyšší úrovni než u manželských párů (nižší podíly středního vzdělání bez maturity včetně vyučení, vyšší podíly vzdělání s maturitou a vyšší podíl vysokoškolského vzdělání u žen). Z hlediska ekonomické aktivity bylo u faktických manželství zaměstnáno 86,8 % mužů a 69,2 % žen, proti 67,2 % mužů a 58,8 % žen v manželských párech. Postavení v zaměstnání se mezi nimi výrazně nelišilo.



**Graf 6.2.3 Manželské páry a faktická manželství podle počtu závislých dětí ve Zlínském kraji**  
(hospodařící domácnosti tvořené 1 rodinou)



**Graf 6.2.4 Manželské páry a faktická manželství podle věku partnerů ve Zlínském kraji**  
(hospodařící domácnosti tvořené 1 rodinou)



U faktických manželství vykazovaly nejčetnější zastoupení rodiny žen ve věku 35–44, ale také 25–34 a 45–54 let. Nejvyšší průměrný počet závislých dětí (1,50) měly rodiny s ženami ve věku 35–44 let a dále ve věkovém rozmezí 25–34 let (0,94 závislých dětí).

**Tab. 6.2.7 Domácnosti tvořené 1 úplnou rodinou – faktická manželství podle věku ženy a počtu závislých dětí**

	Celkem	v tom podle věku ženy						
		15–24	25–34	35–44	45–54	55–64	65–74	75 a více
<b>Faktická manželství</b>	<b>21 093</b>	<b>1 303</b>	<b>6 271</b>	<b>6 305</b>	<b>3 934</b>	<b>1 945</b>	<b>1 089</b>	<b>246</b>
%	100,0	6,2	29,7	29,9	18,7	9,2	5,2	1,2
v tom podle počtu závislých dětí:								
bez závislých dětí	9 312	922	2 307	889	2 023	1 836	1 089	246
1 dítě	6 143	303	2 388	2 140	1 207	105	-	-
2 děti	4 648	68	1 316	2 648	612	4	-	-
3 děti	819	10	211	514	84	-	-	-
4 a více dětí	171	-	49	114	8	-	-	-
Průměrný počet závislých dětí	0,88	0,36	0,94	1,50	0,69	0,06	-	-

**Tab. 6.2.8 Domácnosti tvořené 1 úplnou rodinou – manželské páry a faktická manželství podle nejvyššího dosaženého vzdělání partnerů**

(podíly vypočteny ze zjištěných hodnot)

	Celkem	v tom		Struktura (%)		
		manželské páry	faktická manželství	celkem	manželské páry	faktická manželství
<b>Manželské páry a faktická manželství</b>	<b>123 862</b>	<b>102 769</b>	<b>21 093</b>	<b>100,0</b>	<b>100,0</b>	<b>100,0</b>
v tom podle nejvyššího dosaženého vzdělání muže:						
bez vzdělání	179	104	75	0,1	0,1	0,4
základní vč. neukončeného	4 558	3 420	1 138	3,8	3,4	5,5
střední vč. vyučení (bez maturity)	55 889	46 796	9 093	46,2	46,6	44,2
úplně střední (s maturitou)	33 089	27 036	6 053	27,3	26,9	29,4
nástavbové a pomaturitní studium	3 326	2 665	661	2,7	2,7	3,2
vyšší odborné, konzervatoř	1 038	807	231	0,9	0,8	1,1
vysokoškolské	22 905	19 598	3 307	18,9	19,5	16,1
nezjištěno	2 878	2 343	535	x	x	x
v tom podle nejvyššího dosaženého vzdělání ženy:						
bez vzdělání	237	156	81	0,2	0,2	0,4
základní vč. neukončeného	10 480	8 969	1 511	8,7	9,0	7,3
střední vč. vyučení (bez maturity)	37 311	31 381	5 930	30,9	31,3	28,8
úplně střední (s maturitou)	40 810	33 702	7 108	33,8	33,7	34,5
nástavbové a pomaturitní studium	4 396	3 745	651	3,6	3,7	3,2
vyšší odborné, konzervatoř	2 522	1 932	590	2,1	1,9	2,9
vysokoškolské	24 968	20 240	4 728	20,7	20,2	23,0
nezjištěno	3 138	2 644	494	x	x	x

**Tab. 6.2.9 Domácnosti tvořené 1 úplnou rodinou – manželské páry a faktická manželství podle ekonomické aktivity partnerů**

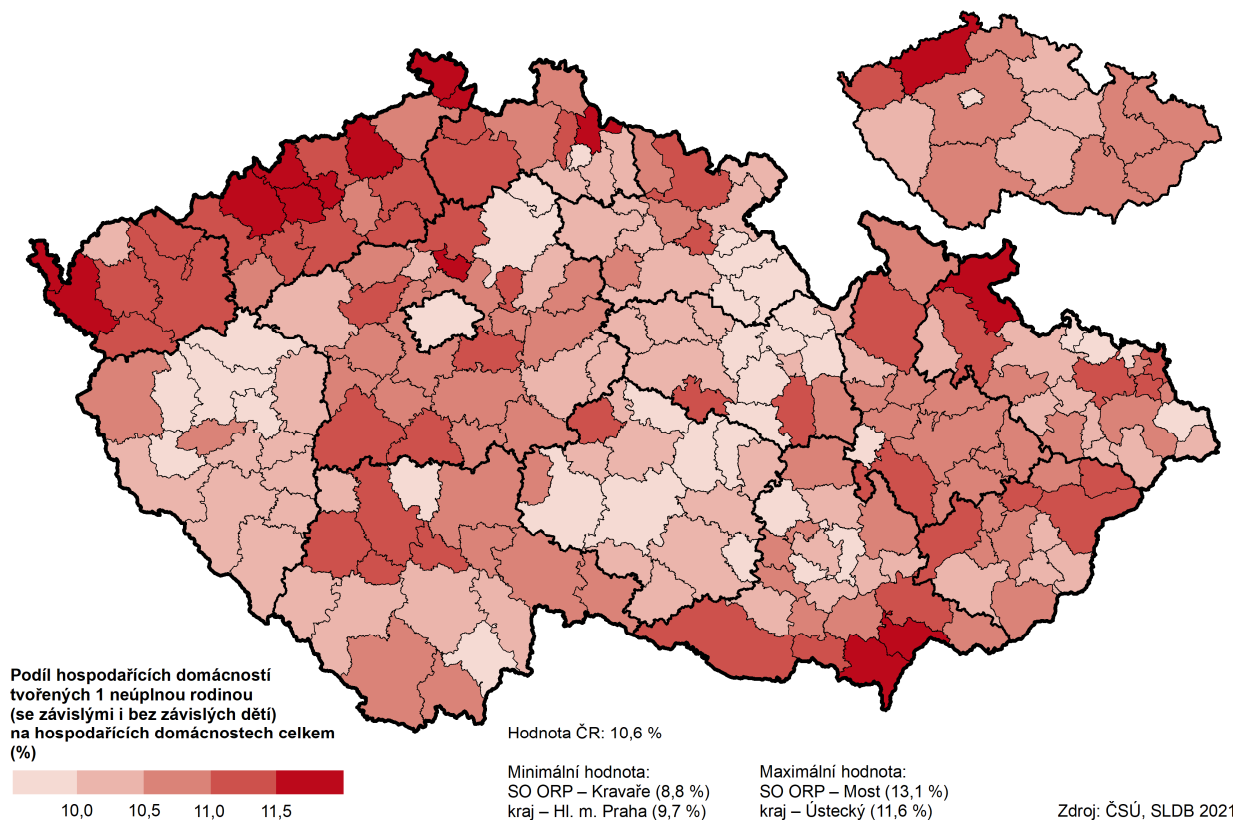
(podíly vypočteny ze zjištěných hodnot)

	Celkem	v tom		Struktura (%)		
		manželské páry	faktická manželství	celkem	manželské páry	faktická manželství
<b>Manželské páry a faktická manželství</b>	<b>123 862</b>	<b>102 769</b>	<b>21 093</b>	<b>100,0</b>	<b>100,0</b>	<b>100,0</b>
v tom podle ekonomické aktivity muže:						
zaměstnaní	87 292	69 022	18 270	70,6	67,2	86,8
v tom podle postavení v zaměstnání:						
zaměstnanci	64 612	51 207	13 405	78,7	78,7	78,9
zaměstnavatelé	1 680	1 404	276	2,0	2,2	1,6
osoby pracující na vlastní účet	15 776	12 464	3 312	19,2	19,2	19,5
nezjištěno	5 224	3 947	1 277	x	x	x
nezaměstnaní	1 681	1 064	617	1,4	1,0	2,9
osoby mimo pracovní sílu	34 734	32 580	2 154	28,1	31,7	10,2
nezjištěno	155	103	52	x	x	x
v tom podle ekonomické aktivity ženy:						
zaměstnaní	74 675	60 211	14 464	60,6	58,8	69,2
v tom podle postavení v zaměstnání:						
zaměstnanci	64 232	51 898	12 334	89,9	89,7	90,9
zaměstnavatelé	674	582	92	0,9	1,0	0,7
osoby pracující na vlastní účet	6 504	5 356	1 148	9,1	9,3	8,5
nezjištěno	3 265	2 375	890	x	x	x
nezaměstnaní	2 765	1 896	869	2,2	1,9	4,2
osoby mimo pracovní sílu	45 876	40 298	5 578	37,2	39,4	26,7
nezjištěno	546	364	182	x	x	x



Podíl neúplných domácností tvořených jednou rodinou z celkového počtu HD ve Zlínském kraji představoval 10,8 %, proti republikové hodnotě (10,6 %) byl nadprůměrný a shodný s úrovní podílu v krajích Olomouckém, Moravskoslezském a Středočeském. Mezi SO ORP kraje se podíl pohyboval mezi 10,2 % (v Luhačovicích) a 11,3 % (v Kroměříži).

### Neúplné rodiny ve správních obvodech ORP a krajích



V počtu 26 466 neúplných rodin tvořených 1 rodinou dominovaly z 84,8 % osamělé matky. Domácnosti bez závislých dětí převažovaly u osamělých otců (z 53,9 %), se závislými dětmi u osamělých matek (z 52,9 %).

**Tab. 6.2.10 Domácnosti tvořené 1 neúplnou rodinou podle počtu závislých dětí, věku a rodinného stavu rodiče**

	Osamělý otec	v tom s počtem závislých dětí			Osamělá matka	v tom s počtem závislých dětí		
		0	1	2 a více		0	1	2 a více
<b>Neúplné rodiny</b>	<b>4 024</b>	<b>2 168</b>	<b>1 263</b>	<b>593</b>	<b>22 442</b>	<b>10 568</b>	<b>7 344</b>	<b>4 530</b>
v tom podle věku rodiče:								
15–24 let	10	-	8	2	228	-	185	43
25–34 let	141	-	98	43	2 212	-	1 393	819
35–44 let	708	55	372	281	5 464	262	2 663	2 539
45–54 let	1 413	569	614	230	6 050	2 213	2 737	1 100
55–64 let	779	591	154	34	2 722	2 329	364	29
65–74 let	461	442	16	3	2 609	2 607	2	-
75 let a více	512	511	1	-	3 157	3 157	-	-
z toho podle rodinného stavu rodiče:								
svobodní, svobodně	425	30	301	94	4 611	386	2 905	1 320
ženatí, vdané	500	187	177	136	1 924	411	730	783
rozvedení	2 025	1 041	677	307	9 711	4 157	3 343	2 211
ovdovělí	1 065	902	107	56	6 165	5 593	358	214
nezjištěno	8	8	-	-	25	21	3	1

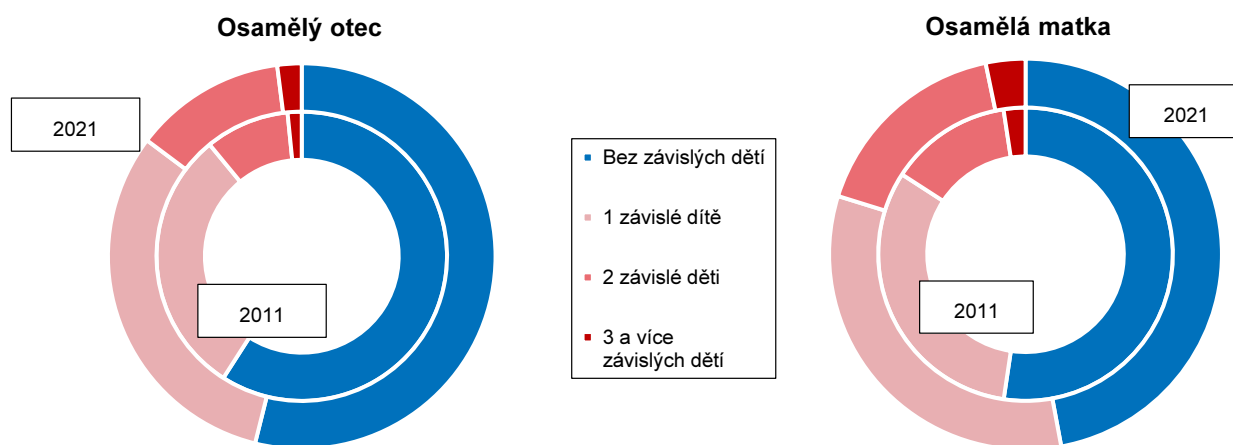
Zastoupení osamělých otců a matek v počtu neúplných rodin v kraji se shodovalo s republikovou úrovní. Nekorespondovaly spolu však podíly domácností se závislými dětmi, které dosahovaly v ČR vyšších hodnot a převažovaly u obou rodičů - u otců z 51,8 %, u matek až z 60,8 %.

Z celkového počtu 19 868 dětí nacházejících se v neúplných rodinách Zlínského kraje se 2 554 dětí (12,9 %) sečetlo v rodinách osamělých otců a 17 314 (87,1 %) v rodinách osamělých matek. Z republikových výsledků byl zjištěn stav 12,3 % dětí u otců a 87,7 % u matek.

Z hlediska stáří rodiče stěžejní část neúplných rodin ve Zlínském kraji tvořili shodně ve věku 45–54 let osamělí otcové (35,1 %) a osamělé matky (27,0 %). Následovala skupina 35–44letých osamělých matek (24,3 %) a segment 55–64letých osamělých otců (19,4 %).

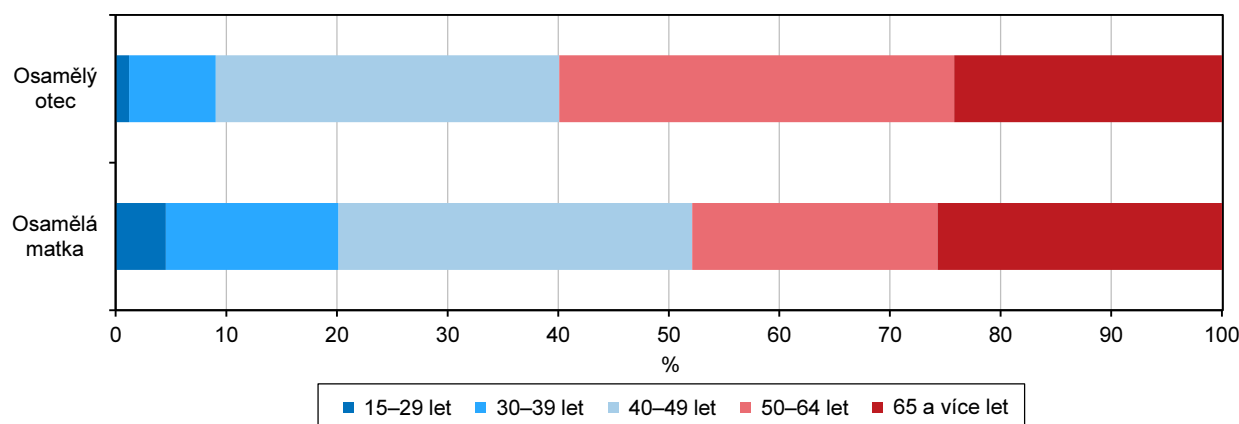
Ve složení neúplných domácností se podle zjištěného rodinného stavu nacházelo 50,4 % rozvedených, 26,5 % ovdovělých, 12,5 % ženatých a 10,6 % svobodných otců. Vůči struktuře otců vykázala menší zastoupení rozvedených (o 7,1 p. b.) a vdaných (o 3,9 p. b.), ale vyšší podíly svobodných (o 10,0 p. b.) a ovdovělých (o 1,0 p. b.) struktura matek.

**Graf 6.2.5 Neúplné rodiny podle počtu závislých dětí ve Zlínském kraji**  
(hospodařící domácnosti tvořené 1 rodinou)



Proti roku 2011 se skladba neúplných domácností podle výsledků sčítání k 26. 3. 2021 změnila. Klesly podíly neúplných rodin bez závislých dětí jak osamělých otců (o 5,2 p. b.), tak osamělých žen (o 5,3 p. b.). Zároveň se zvýšilo zastoupení rodin zejména se dvěma závislými dětmi (u otců o 3,3 p. b., u matek o 3,5 p. b.), ale také s jedním i třemi a více dětmi.

**Graf 6.2.6 Neúplné rodiny podle věku rodiče ve Zlínském kraji**  
(hospodařící domácnosti tvořené 1 rodinou)



Ze zjištěných dat týkajících se nejvyššího dosaženého vzdělání rodiče v domácnosti tvořené jednou neúplnou rodinou se vyskytovalo nejčastěji vzdělání střední včetně vyučení (bez maturity), následované úplným středním vzděláním (s maturitou). Středního vzdělání úhrnem dosáhlo 77,6 % osamělých otců a 65,4 % osamělých matek. Podílem 15,2 % bylo u osamělých matek dosaženo nejvýše základního vzdělání včetně neukončeného, téměř třikrát tak většího než u otců. Vysokoškolské vzdělání dosáhlo 13,5 % otců a 13,9 % matek.

Relativní počty neúplných rodin se závislými dětmi se zvyšovaly v návaznosti na nejvyšší dosažené vzdělání rodiče od základního (22,2 %), přes střední bez maturity (43,0 %), úplné střední s maturitou (60,4 %) až k vysokoškolskému (74,0 %).

**Tab. 6.2.11 Domácnosti tvořené 1 neúplnou rodinou podle počtu závislých dětí a nejvyššího dosaženého vzdělání rodiče**

	Osamělý otec	v tom s počtem závislých dětí			Osamělá matka	v tom s počtem závislých dětí		
		0	1	2 a více		0	1	2 a více
<b>Neúplné rodiny</b>	<b>4 024</b>	<b>2 168</b>	<b>1 263</b>	<b>593</b>	<b>22 442</b>	<b>10 568</b>	<b>7 344</b>	<b>4 530</b>
v tom podle nejvyššího dosaženého vzdělání rodiče:								
bez vzdělání	16	6	8	2	96	67	17	12
základní vč. neukončeného	201	148	36	17	3 211	2 505	425	281
střední vč. vyučení (bez maturity)	1 979	1 253	519	207	7 334	4 052	2 123	1 159
úplné střední (s maturitou)	914	418	343	153	6 528	2 526	2 524	1 478
nástavbové a pomaturitní studium	89	37	34	18	696	257	269	170
vyšší odborné, konzervatoř	28	11	11	6	381	56	169	156
vysokoškolské	503	190	194	119	2 937	704	1 344	889
nezjištěno	294	105	118	71	1 259	401	473	385

Podle zjištěných údajů o ekonomické aktivitě rodiče bylo zaměstnáno 70,9 % osamělých otců a 60,3 % osamělých matek. Nezaměstnaný rodič tvořil v domácnostech otců podíl 1,9 %, v rodinách matek 3,7 %. Domácnosti se závislými dětmi převažovaly z 60,1 % v počtu 2 815 zaměstnaných otců a z 69,4 % v počtu 13 296 zaměstnaných matek. Rovněž tak převládaly v počtu 77 domácností s nezaměstnaným otcem, a to z 61,0 %, a z 80,1 % v 816 rodinách nezaměstnaných matek. Pouze v domácnostech osob mimo pracovní sílu měly početní převahu rodiny bez závislých dětí (z 93,0 % u rodin otců, ze 79,5 % u rodin matek).

V neúplných rodinách z hlediska postavení rodiče v zaměstnání byly v domácnostech otců zaměstnavatelů zastoupeny rodiny s dětmi z 50,0 %, v domácnostech matek zaměstnavatelek z 68,3 %. Rodiny s dětmi převládaly ve všech dalších postaveních, mírněji u otců než matek, nejvýše z 69,9 % u matek zaměstnankyň.

**Tab. 6.2.12 Domácnosti tvořené 1 neúplnou rodinou podle počtu závislých dětí a ekonomické aktivity rodiče**

	Osamělý otec	v tom s počtem závislých dětí			Osamělá matka	v tom s počtem závislých dětí		
		0	1	2 a více		0	1	2 a více
<b>Neúplné rodiny</b>	<b>4 024</b>	<b>2 168</b>	<b>1 263</b>	<b>593</b>	<b>22 442</b>	<b>10 568</b>	<b>7 344</b>	<b>4 530</b>
v tom podle ekonomické aktivity rodiče:								
zaměstnaní	2 815	1 124	1 148	543	13 296	4 067	5 839	3 390
v tom podle postavení v zaměstnání:								
zaměstnanci	2 071	824	848	399	11 417	3 432	5 046	2 939
zaměstnavatelé	48	24	15	9	101	32	34	35
osoby pracující na vlastní účet	531	215	220	96	1 017	327	449	241
nezjištěno	165	61	65	39	761	276	310	175
nezaměstnaní	77	30	31	16	816	162	372	282
osoby mimo pracovní sílu	1 079	1 003	60	16	7 942	6 316	943	683
nezjištěno	53	11	24	18	388	23	190	175

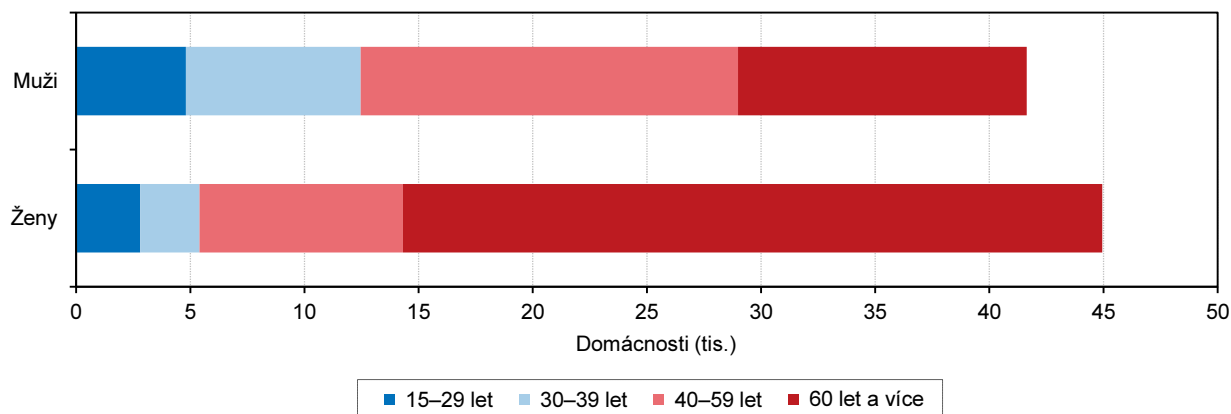
## 6.3 Domácnosti jednotlivců

Ve Zlínském kraji se nacházelo celkem 86 562 domácností jednotlivců a v nich dosahovaly nadpolovičního zastoupení ženy (51,9 %). Věkové složení mužů a žen bylo značně rozdílné.

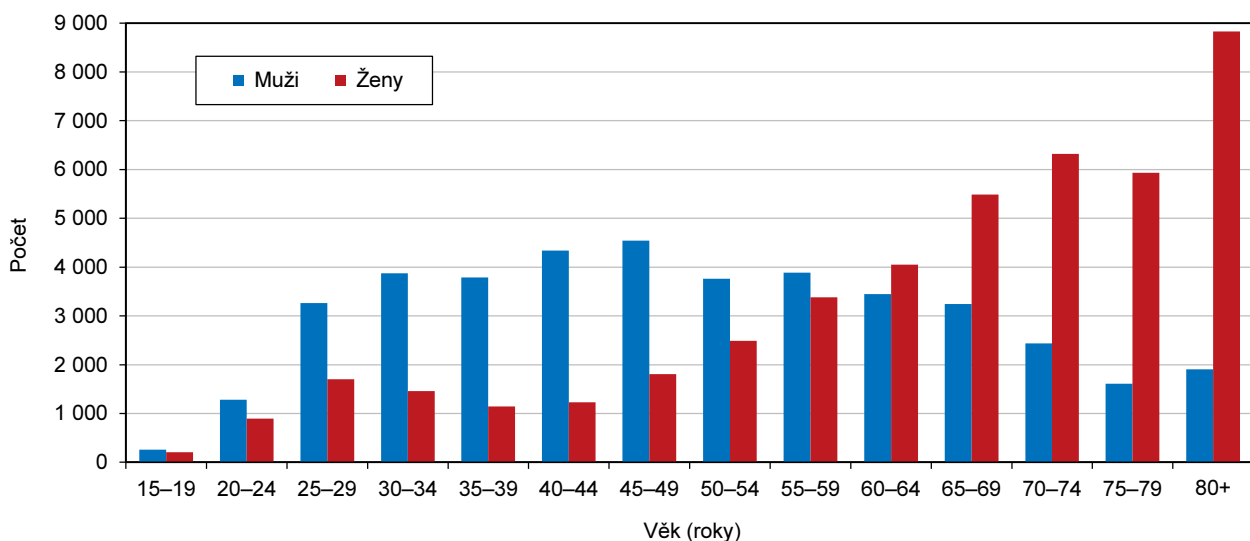
Tab. 6.3.1 Domácnosti jednotlivců podle pohlaví, rodinného stavu a věku

	Muži celkem	z toho rodinný stav				Ženy celkem	z toho rodinný stav			
		svobodní	ženatí	rozvedení	ovdovělí		svobodné	vdané	rozvedené	ovdovělé
<b>Domácnosti jednotlivců</b>	<b>41 629</b>	<b>20 584</b>	<b>3 356</b>	<b>13 297</b>	<b>4 086</b>	<b>44 933</b>	<b>8 787</b>	<b>1 851</b>	<b>13 121</b>	<b>20 932</b>
v tom podle věku:		49,8	8,1	32,2	9,9	100	19,7	4,1	29,4	46,8
do 29 let	4 802	4 561	181	49	-	2 808	2 637	107	48	1
30–39 let	7 663	6 409	609	622	2	2 601	2 121	201	258	8
40–49 let	8 877	4 959	796	3 070	24	3 039	1 329	278	1 349	73
50–59 let	7 646	2 395	653	4 375	181	5 871	820	418	3 869	746
60–69 let	6 687	1 613	624	3 594	787	9 535	865	488	4 190	3 966
70–79 let	4 048	573	380	1 385	1 635	12 249	744	300	2 675	8 490
80 let a více	1 906	74	113	202	1 457	8 830	271	59	732	7 648

Graf 6.3.1 Domácnosti jednotlivců ve Zlínském kraji podle pohlaví a věku



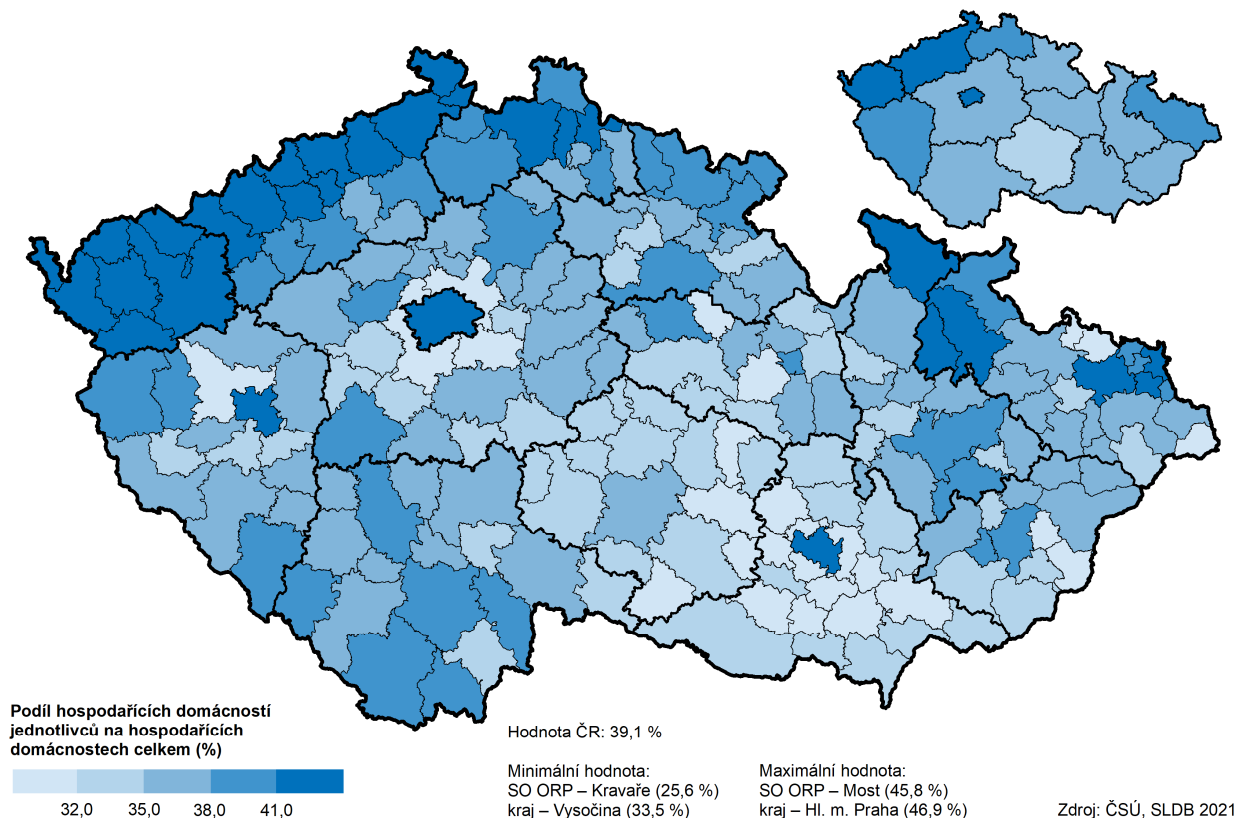
Graf 6.3.2 Věkové složení domácností jednotlivců podle pohlaví ve Zlínském kraji





Mezi muži více jak pětina (21,3 %) spadala do věkové skupiny 40–49 let a téměř tři čtvrtiny (74,2 %) byly ve věkové kategorii 30–69 let. U žen se nejpočetnější stala skupina 70–79letých žen (27,3 %) a více jak čtyři pětiny (81,2 %) jich bylo ve věku 50+. Rozdílnost věkových struktur se promítla do rodinného stavu jednotlivců. V domácnostech jednotlivců byl svobodný přibližně každý druhý muž a téměř každá druhá žena ovdovělá.

### Domácnosti jednotlivců ve správních obvodech ORP a krajích



Domácnosti jednotlivců v kraji se podílely na celkovém počtu HD 35,3 %, což značilo třetí nejnižší úroveň mezi kraji. Mezi SO ORP kraje byl nejnižší podíl zjištěn ve Vizovicích (29,8 %), nejvyšší ve Zlíně (38,3 %).

**Tab. 6.3.2 Domácnosti jednotlivců podle způsobu bydlení a podle ekonomické aktivity a postavení v zaměstnání**

	Celkem	v tom podle způsobu bydlení			
		bydlící v bytech	v tom bydlící		bydlící mimo byty
			samostatně v bytě	v bytě s další hospodařící domácností	
<b>Domácnosti jednotlivců</b>	<b>86 562</b>	<b>80 369</b>	<b>70 807</b>	<b>9 562</b>	<b>6 193</b>
v tom podle ekonomické aktivity:					
zaměstnaní	42 399	39 393	34 169	5 224	3 006
v tom podle postavení v zaměstnání:					
zaměstnanci	32 130	30 110	26 347	3 763	2 020
zaměstnavatelé	400	381	339	42	19
pracující na vlastní účet	6 038	5 461	4 739	722	577
nezjištěno	3 831	3 441	2 744	697	390
nezaměstnaní	2 639	2 051	1 791	260	588
osoby mimo pracovní sílu	38 942	37 857	33 810	4 047	1 085
z toho nepracující důchodci	37 801	36 970	33 175	3 795	831
nezjištěno	2 582	1 068	1 037	31	1 514

Až 92,8 % domácností jednotlivců Zlínského kraje bydlelo v bytech a pouze 7,2 % mimo byty. Z počtu 80 369 domácností bydlících v bytě představovalo 88,1 % samostatné bydlení a 11,9 % bydlení s další HD. V počtu 70 807 jednotlivců bydlících v bytech samostatně se podle věkové struktury z více jak poloviny (53,9 %) nacházely osoby šedesátileté a starší.

Zaměstnaní tvořili v rámci Zlínského kraje přibližně polovinu počtu domácností jednotlivců, necelou druhou polovinu zastupovaly osoby mimo pracovní sílu, u kterých se v počtu 38 942 jednalo z 97,1 % o nepracující důchodce. Ze zjištěných hodnot nezaměstnaní tvořili v domácnostech jednotlivců 3,1 %.

Podle postavení v zaměstnání (opět dle zjištěných hodnot) tvořilo domácnosti zaměstnaných jednotlivců 83,3 % zaměstnanců, 15,7 % pracujících na vlastní účet a 1,0 % zaměstnavatelů.

## 6.4 Vícečlenné nerodinné domácnosti

Ve Zlínském kraji se k 26. 3. 2021 sečetlo 3 497 vícečlenných nerodinných domácností. Domácnosti byly v průměru 2,07členné. Nacházelo se v nich 7 245 členů, z nichž 86,0 % bylo zařazeno mezi pracovní sílu.

Domácnosti prarodičů s vnoučaty představovaly 13,3 % z počtu vícečlenných nerodinných domácností a velikostně se jednalo v průměru o 2,13členné HD.

**Tab. 6.4.1 Vícečlenné nerodinné domácnosti podle počtu členů a počtu osob zařazených mezi pracovní sílu**

	Celkem	v tom s počtem členů				Počet členů hospodařících domácností celkem	Průměrný počet členů hospodařící domácnosti
		2	3	4	5 a více		
<b>Vícečlenné nerodinné domácnosti</b>	<b>3 497</b>	<b>3 306</b>	<b>155</b>	<b>25</b>	<b>6</b>	<b>7 245</b>	<b>2,07</b>
z toho domácnosti prarodičů s vnoučaty	466	416	44	4	2	991	2,13
v tom s počtem osob zařazených mezi pracovní sílu:							
0	498	485	11	2	-	1 011	2,03
1	935	888	36	9	2	1 931	2,07
2	1 988	1 933	51	3	1	4 036	2,03
3	59	x	57	1	1	180	3,05
4 a více	17	x	x	10	7	87	5,12

Vícečlenné nerodinné domácnosti Zlínského kraje bydlely z 99,1 % v bytech. Vzhledem k republikové úrovni 99,0 % to byl podíl mírně nadprůměrný, proti celkovému počtu hospodařících domácností kraje bydlících v bytech ale nižší o 2,4 p. b.

