

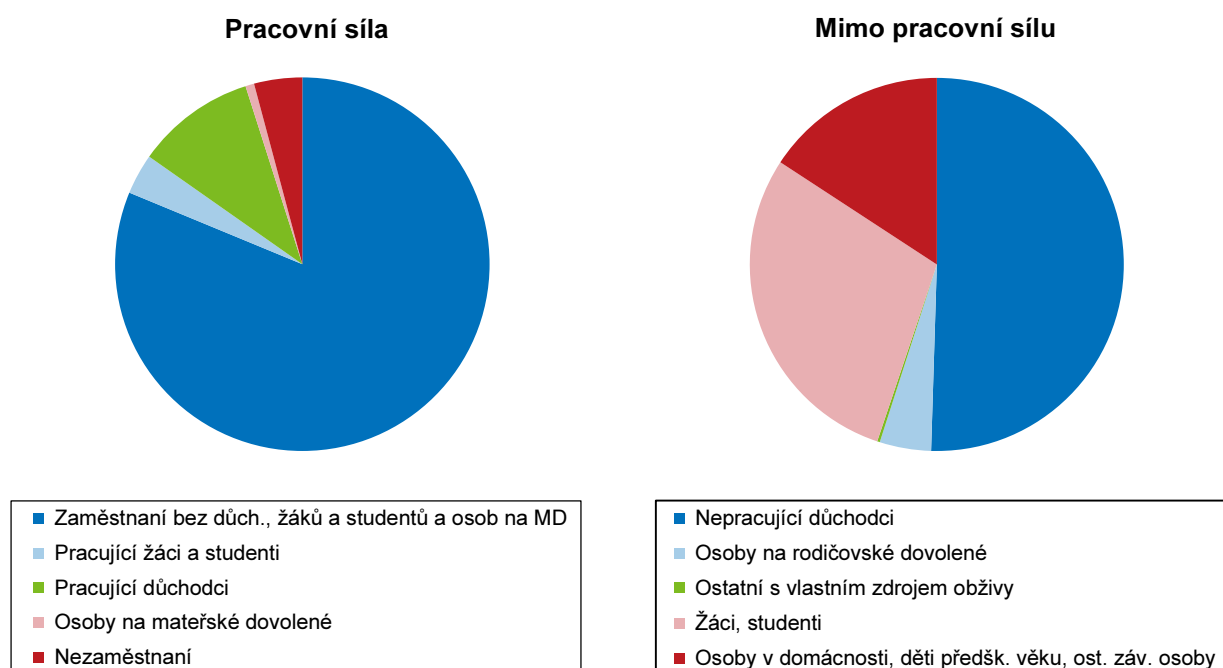
4. Ekonomická aktivita obyvatelstva

Ekonomická aktivita obyvatelstva patří mezi důležité charakteristiky, které vypovídají o ekonomické výkonnosti obyvatel kraje. Ovlivňují ji například věkové složení obyvatelstva, počet osob v produktivním i poproduktivním věku, počet žáků a studentů připravujících se na své budoucí povolání. Liší se v závislosti na pohlaví, nejvyšším dokončeném vzdělání, odvětví ekonomické činnosti, v neposlední řadě i v závislosti na územním členění.

4.1 Zaměstnaní, nezaměstnaní, obyvatelstvo mimo pracovní sílu

Dle zjištěných dat ze Sčítání lidu, domů a bytů v roce 2021 patřilo 290 840 obyvatel Zlínského kraje mezi pracovní sílu, k níž řadíme zaměstnané (pracující) i nezaměstnané. Mimo pracovní sílu, tedy mezi osoby ekonomicky neaktivní, bylo zahrnuto 269 184 obyvatel kraje, přičemž se jednalo zejména o nepracující důchodce, nepracující osoby s vlastním zdrojem obživy, osoby na rodičovské dovolené, nepracující žáky a studenty či ostatní závislé osoby. Počet obyvatel zahrnutých mezi pracovní sílu za posledních 10 let, od sčítání v roce 2011, vzrostl o 3,3 % (o 9 264). Naopak u osob mimo pracovní sílu došlo k poklesu o 3,7 % (o 10 233).

Graf 4.1.1 Obyvatelstvo podle ekonomické aktivity ve Zlínském kraji

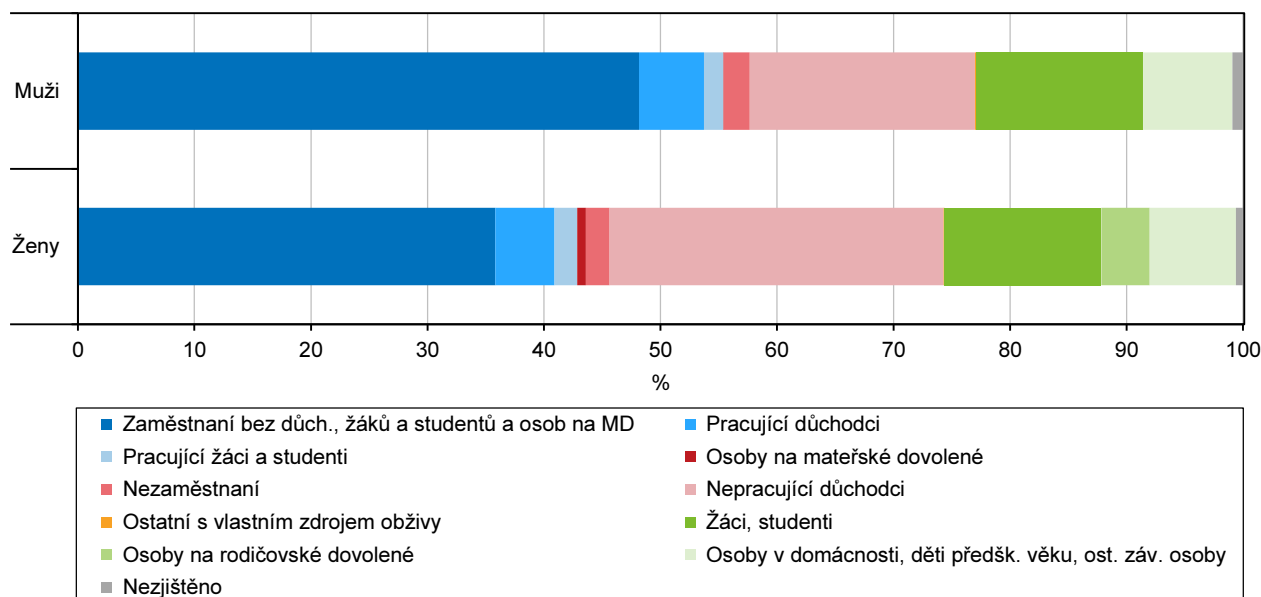


Dle ekonomické struktury obyvatelstva se zjištěnou ekonomickou aktivitou představovalo pracovní sílu Zlínského kraje 51,9 % jeho obyvatel a vůči republikovému průměru (53,5 %) byla tato hodnota nižší o 1,6 procentního bodu (p. b.). Pracovní sílu v kraji tvořilo 54,9 % mužů a 45,1 % žen. Z celkového počtu mužů dle zjištěné ekonomické aktivity (274 619) patřilo 58,2 % mezi pracovní sílu a z celkového počtu žen (285 405) se zjištěnou ekonomickou aktivitou se jednalo o 45,9 %. V porovnání s celorepublikovými hodnotami bylo ve Zlínském kraji evidováno u mužů o 0,9 p. b. méně pracovní síly a u žen o 2,2 p. b. méně.

Z podrobnějšího členění pracovní síly tvořili největší část (95,8 %) zaměstnaní a oproti údajům ze sčítání v roce 2011 přibýlo 10,3 % (25 938) osob. Při posledním cenzu v roce 2021 představovalo zaměstnané 55,1 % mužů a 44,9 % žen. Z celkového počtu 278 753 zaměstnaných obyvatel Zlínského kraje byla převážná většina (84,8 %, 236 322) evidována jako ostatní zaměstnaní. Desetinu (10,8 %, 30 048) tvořili pracující důchodci, 3,7 % (10 182) pracující studenti a zbylé necelé procento (2 201) osoby na mateřské dovolené. Ve Zlínském kraji činil podíl zaměstnaných vůči počtu osob se zjištěnou ekonomickou aktivitou 49,8 % a byl tak o 1,1 procentního bodu

nižší proti celorepublikovému podílu (50,9 %). Oproti Sčítání lidu, domů a bytů v roce 2011 se daný podíl zaměstnaných ve Zlínském kraji zvýšil ze 45,1 % o 4,7 procentního bodu.

Graf 4.1.2 Obyvatelstvo podle ekonomické aktivity a pohlaví ve Zlínském kraji



Z celkového počtu osob tvořících pracovní sílu ve Zlínském kraji bylo 95,7 % v produktivním věku od 15 do 64 let a v porovnání s dosaženým celorepublikovým podílem (95,1 %) jej o 0,6 procentního bodu převyšovalo.

Tab. 4.1.1 Obyvatelstvo podle pohlaví a ekonomické aktivity

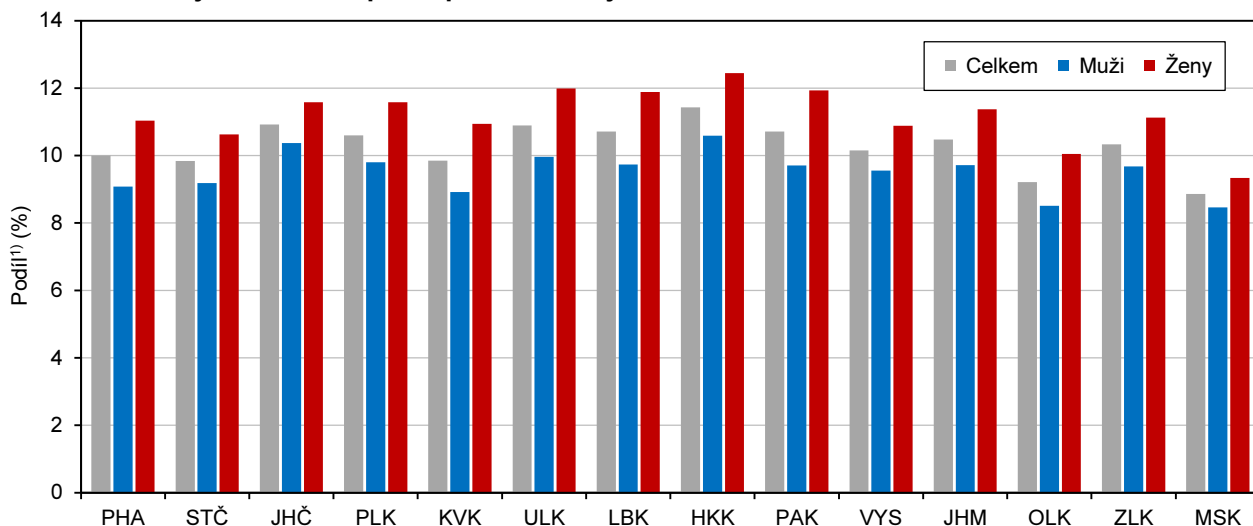
	Celkem	v tom		z toho ve věku 15–64		
		muži	ženy	celkem	muži	ženy
Pracovní síla	290 840	159 807	131 033	278 387	152 450	125 937
v tom:						
zaměstnaní	278 753	153 531	125 222	266 390	146 238	120 152
v tom:						
pracující důchodci	30 048	15 466	14 582	17 846	8 308	9 538
pracující žáci a studenti	10 182	4 589	5 593	10 182	4 589	5 593
osoby na mateřské dovolené	2 201	15	2 186	2 201	15	2 186
ostatní zaměstnaní	236 322	133 461	102 861	236 161	133 326	102 835
nezaměstnaní	12 087	6 276	5 811	11 997	6 212	5 785
Osoby mimo pracovní sílu	269 184	114 812	154 372	71 785	27 062	44 723
v tom:						
nepracující důchodci	135 918	53 581	82 337	25 863	10 696	15 167
ostatní s vlastním zdrojem obživy	588	340	248	574	331	243
žáci, studenti	78 238	39 599	38 639	30 260	15 072	15 188
osoby na rodičovské dovolené	11 975	78	11 897	11 972	76	11 896
osoby v domácnosti, děti předškolního věku, ostatní závislé osoby	42 465	21 214	21 251	3 116	887	2 229
Nezjištěno	4 307	2 527	1 780	4 178	2 452	1 726

Nezaměstnaných, tedy těch, kteří si práci hledali, bylo zjištěno 12 087, z toho 11 997 ve věku 15 až 64 let. Z celkového počtu obyvatel se zjištěnou ekonomickou aktivitou v produktivním věku činil podíl nezaměstnaných ve stejné věkové kategorii 3,4 %. V porovnání s Českou republikou (4,1 %) vykazoval Zlínský kraj podíl o 0,7 procentního bodu nižší.

Tab. 4.1.2 Obyvatelstvo podle ekonomické aktivity a správních obvodů obcí s rozšířenou působností

Kraj, SO ORP	Pracovní síla	v tom				Osoby mimo pracovní sílu	z toho		Nezjištěno
		zaměstnaní	z toho		nezaměstnaní		nepracující důchodci	žáci, studenti	
			pracující důchodci	osoby na mateřské dovolené					
Zlínský kraj	290 840	278 753	30 048	2 201	12 087	269 184	135 918	78 238	4 307
Bystřice pod Hostýnem	7 366	7 022	764	47	344	7 118	3 781	1 983	131
Holešov	10 826	10 429	1 097	90	397	10 230	5 074	3 027	141
Kroměříž	33 303	31 772	3 713	253	1 531	32 410	16 871	9 045	615
Luhačovice	9 123	8 785	1 027	78	338	8 513	4 430	2 416	111
Otrokovice	17 345	16 780	1 707	113	565	15 347	8 187	4 316	270
Rožnov pod Radhoštěm	17 417	16 585	1 630	127	832	16 428	8 286	4 784	237
Uherské Hradiště	45 011	43 387	5 053	339	1 624	41 686	21 288	12 019	608
Uherský Brod	25 041	24 172	2 970	188	869	24 561	12 783	6 976	373
Valašské Klobouky	10 977	10 518	1 046	82	459	10 702	5 260	3 185	193
Valašské Meziříčí	21 320	20 199	1 771	173	1 121	19 227	9 103	5 869	266
Vizovice	8 795	8 504	822	73	291	7 730	3 539	2 421	123
Vsetín	32 443	30 630	2 947	229	1 813	29 723	14 749	8 792	479
Zlín	51 873	49 970	5 501	409	1 903	45 509	22 567	13 405	760

Z podrobnějšího územního hlediska tvořila největší podíl na obyvatelstvu se zjištěnou ekonomickou aktivitou pracovní síla v okrese Zlín (52,8 %, 98,1 tis.). Následovaly okresy Vsetín (52,1 %, 71,2 tis.), Uherské Hradiště (51,4 %, 70,1 tis.) a Kroměříž (50,9 %, 51,5 tis.). Z hlediska správních obvodů obcí s rozšířenou působností (SO ORP) byly zjištěny největší podíly pracovní síly v obvodech Zlín (53,3 %, 51,9 tis.) a Vizovice (53,2 %, 8,8 tis.). Naopak nejmenší podíly měly správní obvody Uherský Brod (50,5 %, 25,0 tis.) a Valašské Klobouky (50,6 %, 11,0 tis.).

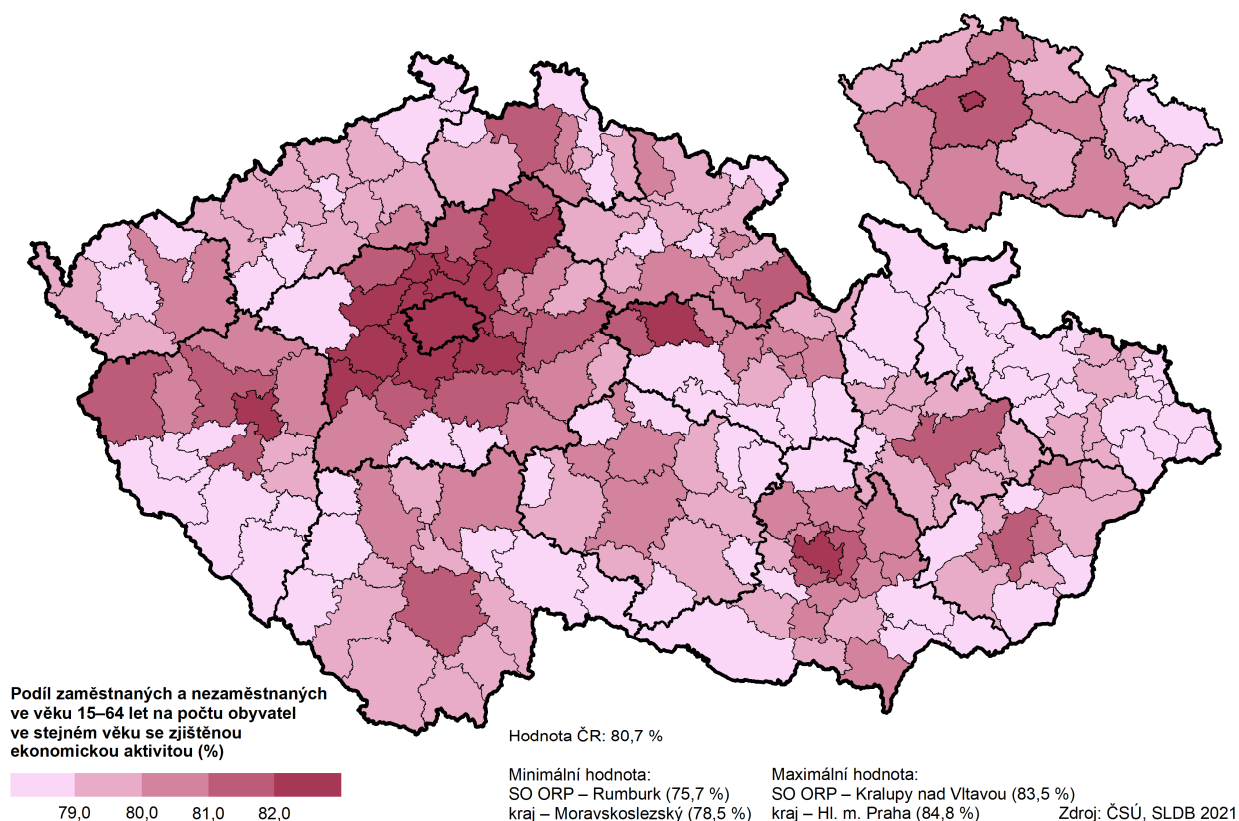
Graf 4.1.3 Pracující důchodci podle pohlaví a krajů

¹) podíl pracujících důchodců z pracovní síly

Při rozlišení pracovní síly na zaměstnané a nezaměstnané dosahoval nejvyššího podílu zaměstnaných na obyvatelstvu se zjištěnou ekonomickou aktivitou okres Zlín (50,9 %, 94,6 tis.) a nejnižšího podílu okres Kroměříž (48,6 %, 49,2 tis.). Ze správních obvodů ORP se jednalo o nejvyšší podíl ve správním obvodě ORP Vizovice (51,5 %, 8,5 tis.) a nejnižší podíl ve správním obvodě ORP Kroměříž (48,3 %, 31,8 tis.). U nezaměstnaných osob dosahoval nejvyššího podílu okres Vsetín (2,8 %, 3,8 tis.) a nejnižšího podílu okres Uherské Hradiště (1,8 %, 2,5 tis.). Ze správních obvodů ORP se jednalo o nejvyšší podíl ve správním obvodě ORP Vsetín (2,9 %, 1,8 tis.) a nejnižší podíl ve správním obvodě ORP Otrokovice (1,7 %, 0,6 tis.).

Významnými daty získanými z posledního cenzu byly informace o počtu pracujících důchodců, přičemž k rozhodnému okamžiku sčítání v roce 2021 se jejich počet na celkové pracovní síle podílel 10,3 %. V mezikrajském srovnání se jednalo o 8. nejvyšší hodnotu, přičemž nejvyšší podíl evidoval Královéhradecký kraj (11,4 %) a nejnižší kraj Moravskoslezský (8,9 %). Z hlediska pohlaví se u pracujících důchodců ve Zlínském kraji jednalo o 11,1 % žen z celkové pracovní síly žen v kraji a o 9,7 % mužů z celkové pracovní síly mužů v kraji. Pracující důchodci-ženy převládaly nad pracujícími důchodci-muži ve všech krajích České republiky. Oproti Sčítání lidu, domů a bytů v roce 2011 vzrostl ve Zlínském kraji celkový počet pracujících důchodců, bez rozlišení pohlaví, velmi výrazně, a to více než třikrát (z 9,8 tis. na 30,0 tis.). Z podrobnějšího územního členění evidoval nejvíce pracujících důchodců okres Zlín (10,1 tis.) a správní obvod obce s rozšířenou působností Zlín (5,5 tis.). Naopak nejméně okres Kroměříž (5,6 tis.) a správní obvod ORP Bystřice pod Hostýnem (0,8 tis.).

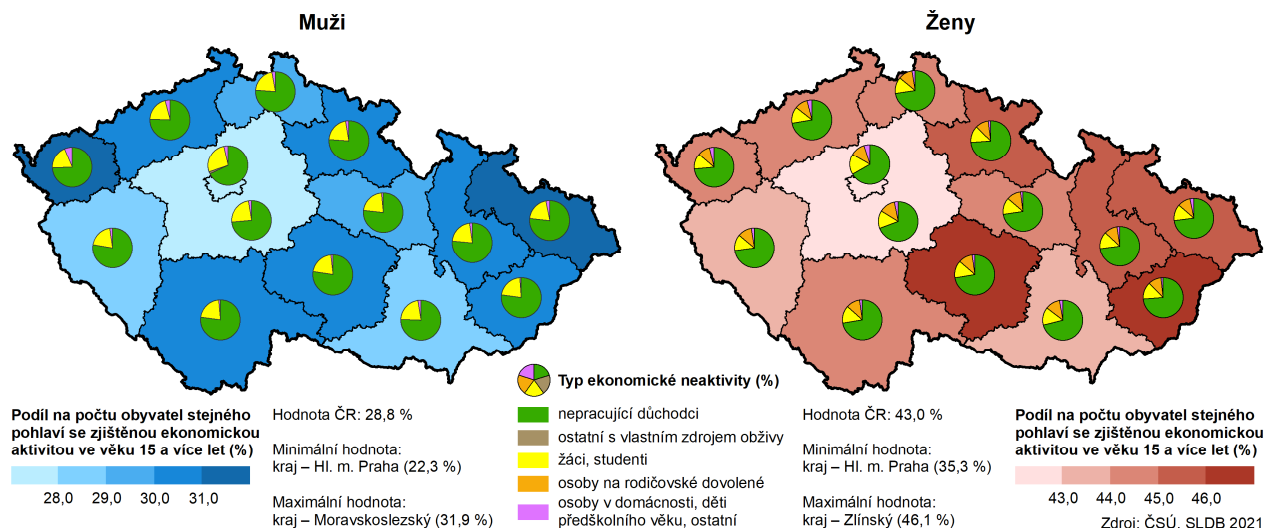
Intenzita ekonomické aktivity ve správních obvodech ORP a krajích



Mimo pracovní sílu bylo zahrnuto 269 184 obyvatel Zlínského kraje, přičemž se jednalo o 48,1 % osob ze Zlínského kraje se zjištěnou ekonomickou aktivitou. Vůči celorepublikovému průměru, který činil 46,5 %, byla krajská hodnota o 1,6 p. b. vyšší. Nejpočetnější skupinu v rámci obyvatelstva mimo pracovní sílu ve Zlínském kraji tvořili nepracující důchodci, kterých byla více než polovina (50,5 %, 135 918). Další významnou skupinu představovali žáci a studenti (29,1 %, 78 238). Následovalo 15,8 % (42 465) osob v domácnosti včetně dětí předškolního věku a ostatních závislých osob, 4,4 % (11 975) osob na rodičovské dovolené a 0,2 % (588) s vlastním zdrojem obživy. U nepracujících důchodců převládaly ženy (60,6 %) oproti mužům (39,4 %) stejně jako u osob na rodičovské dovolené (99,3 % žen oproti 0,7 % mužů). Naopak u osob s vlastním zdrojem obživy se jednalo o více mužů (57,8 %) než žen (42,2 %). 19,0 % nepracujících důchodců patřilo do věkové skupiny 15 až 64 let, přičemž podíl u nepracujících důchodců-mužů činil 20,0 % a u nepracujících důchodců-žen 18,4 %.

U obyvatelstva mimo pracovní sílu ve věkovém rozmezí 15 až 64 let tvořili nejpočetnější skupinu žáci a studenti (42,2 %). Následovali nepracující důchodci (36,0 %) a osoby na rodičovské dovolené (16,7 %).

Osoby zahrnuté mimo pracovní sílu podle pohlaví v krajích



4.2 Zaměstnaní podle věku a vzdělání

Z podrobnějšího členění pracovní síly (tj. zaměstnaných a nezaměstnaných) podle věku vyplývá, že ve Zlínském kraji byly nejpočetnější věkovou skupinou osoby ve věku 45 až 49 let (15,2 %), a to i v následném členění na muže (14,3 %) a ženy (16,3 %). Druhou nejpočetnější věkovou kategorií s vysokým podílem ekonomické aktivity tvořily osoby ve věku 40 až 44 let (14,0 %). Naopak nejnižší ekonomická aktivita byla zaznamenána u osob od 15 do 19 let (1,1 %), z důvodu jejich studijní přípravy na budoucí povolání, a u seniorů ve věku 70 let a více (1,7 %).

Tab. 4.2.1 Pracovní síla podle pohlaví a věku

(podíly vypočteny ze zjištěných hodnot)

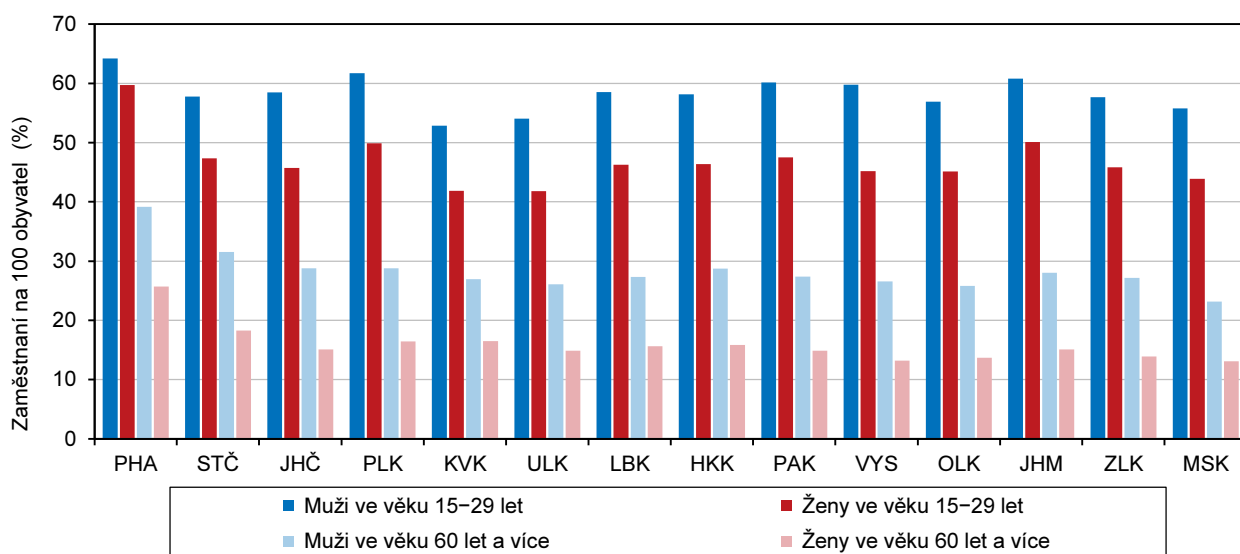
	Celkem	v tom					
		muži	v tom		ženy	v tom	
			zaměstnaní	nezaměstnaní		zaměstnané	nezaměstnané
Pracovní síla	290 840	159 807	153 531	6 276	131 033	125 222	5 811
v tom ve věku (%):							
15–19 let	1,1	1,1	1,0	3,2	1,1	1,1	2,0
20–24 let	5,8	6,0	5,8	10,7	5,5	5,5	7,3
25–29 let	8,4	8,9	8,9	9,9	7,7	7,6	10,4
30–34 let	9,4	10,6	10,6	9,6	8,1	8,0	10,1
35–39 let	10,8	11,3	11,3	9,4	10,3	10,2	11,2
40–44 let	14,0	13,6	13,7	10,9	14,6	14,7	12,4
45–49 let	15,2	14,3	14,5	11,4	16,3	16,5	12,1
50–54 let	12,2	11,3	11,3	10,7	13,2	13,3	11,7
55–59 let	11,9	10,9	10,8	13,0	13,2	13,0	16,1
60–64 let	6,9	7,5	7,4	10,3	6,1	6,1	6,2
65–69 let	2,6	2,7	2,8	1,0	2,3	2,4	0,3
70 a více let	1,7	1,9	1,9	0,1	1,5	1,6	0,1

Podíl zaměstnaných mužů ve věkových kategoriích od 20 do 39 let a od 60 let výše převažoval nad podílem zaměstnaných žen ze stejných věkových skupin. Naopak u 40 až 59letých převažovaly ženy. Mezi zaměstnané se řadí všechny osoby ve věku 15 a více let, které v rozhodný okamžik sčítání měly formální vazbu k zaměstnání nebo pracovaly alespoň 1 hodinu týdně za mzdu, plat či jiný druh odměny.

U nezaměstnaných osob četnější zastoupení vykazovali muži ve věku 15 až 24 let a 60 až 69 let nad nezaměstnanými ženami ze stejných věkových kategorií. Naopak ve věkových skupinách od 25 do 59 let a od

70 let výše převažovaly ženy. Mezi nezaměstnané se řadí všechny osoby ve věku 15 let a více, které v rozhodný okamžik Sčítání lidu, domů a bytů v roce 2021 byly bez práce a zároveň si práci hledaly, např. prostřednictvím úřadů práce či jiným způsobem.

Graf 4.2.1 Míra zaměstnanosti ve věku 15–29 a 60 a více podle pohlaví a krajů (ze zjištěných hodnot)



V rozdělení pracovní síly Zlínského kraje podle nejvyššího dosaženého vzdělání u obyvatel se zjištěnou ekonomickou aktivitou tvořily největší část osoby se středním vzděláním bez maturity včetně vyučených (36,0 %, 100,7 tis.). Druhou nejpočetnější skupinou byli obyvatelé s úplným středním vzděláním s maturitou (33,0 %, 92,3 tis.) a třetí osoby vysokoškolsky vzdělané (21,0 %, 58,7 tis.). Naopak nejmenší podíly pracovní síly byly zjištěny u populace bez vzdělání (0,2 %, 0,6 tis.) a s vyšším odborným vzděláním včetně absolutoria konzervatoře (1,7 %, 4,6 tis.).

Tab. 4.2.2 Pracovní síla podle pohlaví a nejvyššího dosaženého vzdělání

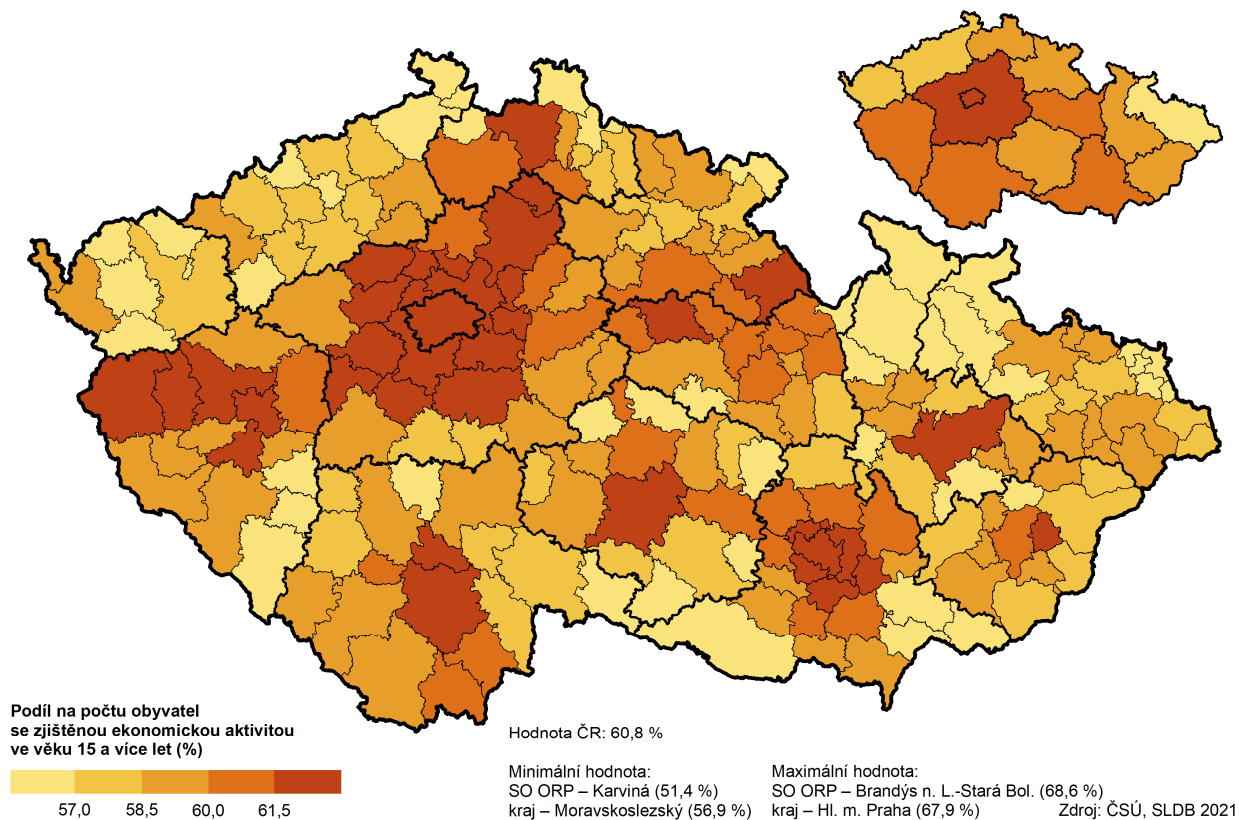
(podíly vypočteny ze zjištěných hodnot)

	Celkem	v tom		z toho					
		muži	ženy	zaměstnaní			nezaměstnaní		
				celkem	muži	ženy	celkem	muži	ženy
Pracovní síla	290 840	159 807	131 033	278 753	153 531	125 222	12 087	6 276	5 811
v tom podle vzdělání (%):									
bez vzdělání	0,2	0,3	0,2	0,2	0,2	0,1	1,2	1,4	1,1
základní vč. neukončeného	4,8	4,5	5,2	4,4	4,0	4,8	15,9	17,2	14,6
střední vč. vyučení (bez maturity)	36,0	42,3	28,4	35,7	42,1	28,0	42,5	47,0	37,9
úplné střední (s maturitou)	33,0	30,1	36,4	33,2	30,4	36,7	27,0	23,4	30,7
nástavbové a pomaturitní studium	3,3	3,0	3,8	3,4	3,0	3,8	2,4	1,8	2,9
vyšší odborné, konzervatoř	1,7	1,0	2,5	1,7	1,0	2,5	1,0	0,5	1,5
vysokoškolské	21,0	18,9	23,5	21,4	19,3	24,0	10,0	8,7	11,3
nezjištěno	x	x	x	x	x	x	x	x	x

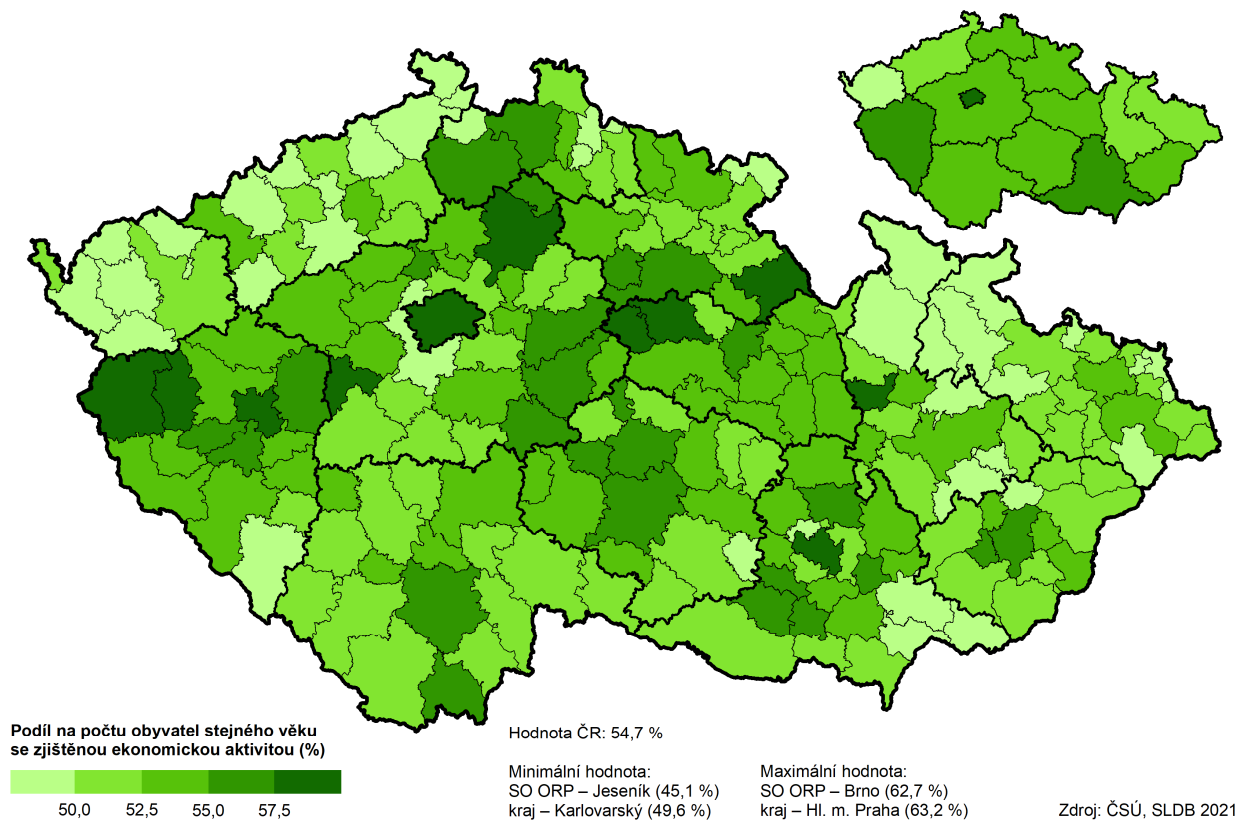
V členění zaměstnaných a nezaměstnaných mužů a žen podle nejvyššího dosaženého vzdělání zůstalo pořadí největších vzdělanostních skupin obyvatelstva se zjištěnou ekonomickou aktivitou stejné jako u celkové pracovní síly. Výjimku tvořily zaměstnané ženy, kterých nejvíce (36,7 %) bylo s úplným středním vzděláním s maturitou a až následně se středním vzděláním bez maturity (28,0 %).



Zaměstnané osoby ve správních obvodech ORP a krajích



Podíl zaměstnaných osob ve věku 15–29 let ve správních obvodech ORP a krajích



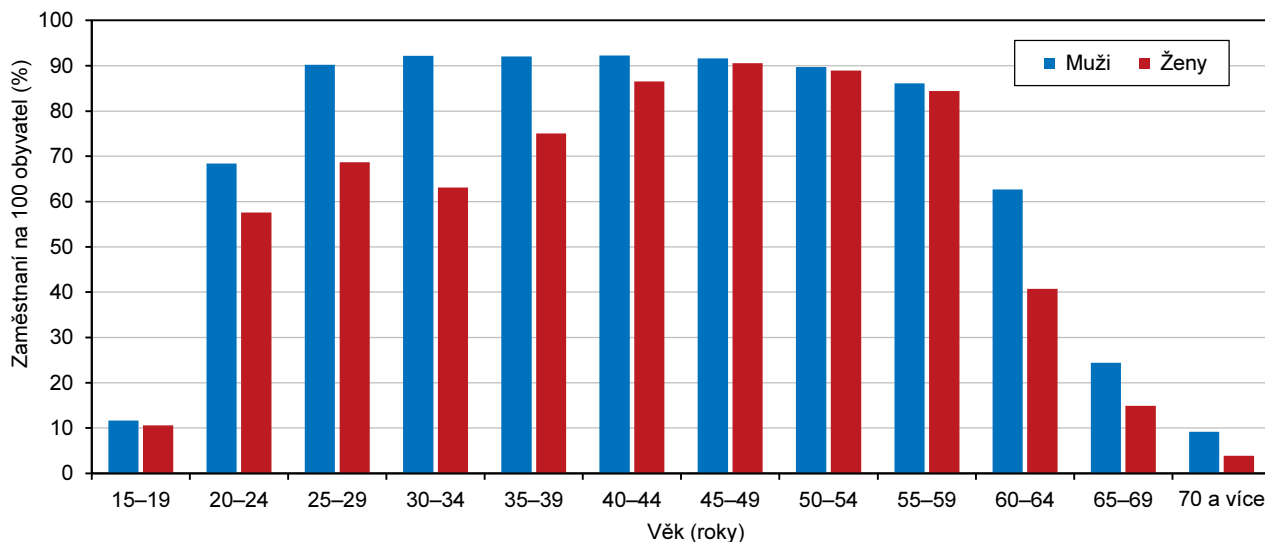
Tab. 4.2.3 Zaměstnaní a míra zaměstnanosti podle věku a správních obvodů obcí s rozšířenou působností

(podíly vypočteny ze zjištěných hodnot)

Kraj, SO ORP	Celkem	v tom ve věku				Míra zaměstnanosti ¹⁾ %	v tom ve věku			
		15–29	30–44	45–59	60 a více		15–29	30–44	45–59	60 a více
Zlínský kraj	278 753	41 818	95 933	109 723	31 279	59,0	52,5	85,9	89,7	19,7
Bystřice pod Hostýnem	7 022	985	2 256	3 010	771	57,0	49,7	84,1	90,1	17,8
Holešov	10 429	1 568	3 743	4 015	1 103	59,1	52,6	86,8	90,2	18,7
Kroměříž	31 772	4 609	11 010	12 560	3 593	57,3	50,8	85,1	87,8	18,8
Luhačovice	8 785	1 209	3 014	3 400	1 162	58,6	50,8	86,0	90,1	21,8
Otrokovice	16 780	2 540	5 897	6 602	1 741	60,0	55,5	87,9	91,3	18,4
Rožnov pod Radhoštěm	16 585	2 376	5 635	6 668	1 906	58,2	51,2	85,4	89,3	19,5
Uherské Hradiště	43 387	6 211	15 084	17 293	4 799	59,2	51,6	86,4	90,0	19,5
Uherský Brod	24 172	3 783	8 255	9 651	2 483	57,2	52,0	86,0	88,7	17,4
Valašské Klobouky	10 518	1 878	3 415	4 247	978	57,9	54,0	84,6	87,4	16,9
Valašské Meziříčí	20 199	3 160	6 775	8 086	2 168	59,7	52,3	85,0	90,2	20,0
Vizovice	8 504	1 267	2 983	3 298	956	61,8	53,0	86,8	91,1	22,2
Vsetín	30 630	4 659	10 358	12 251	3 362	58,3	51,4	85,0	88,8	19,3
Zlín	49 970	7 573	17 508	18 632	6 257	60,8	55,5	86,5	91,2	22,5

¹⁾ podíl počtu zaměstnaných na počtu všech osob ve věku 15 a více let se zjištěnou ekonomickou aktivitou

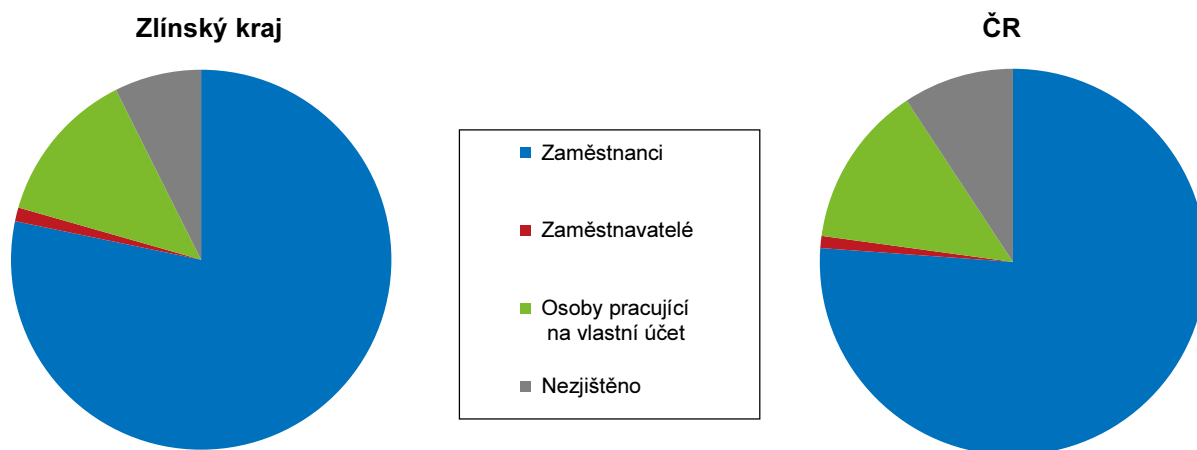
Ve Zlínském kraji se sečetlo 278 753 zaměstnaných osob ve věku 15 a více let. Nejpočetnější skupinu (39,4 %) tvořili zaměstnaní ve věku 45 až 59 let. 34,4 % bylo ve věku 30 až 44 let, 15,0 % ve věku 15 až 29 let a 11,2 % ve věku 60 a více let. Z územního členění Zlínského kraje na okresy žilo nejvíce zaměstnaných, bez rozlišení věku, v okrese Zlín (33,9 %), po 24,2 % v okresech Uherské Hradiště a Vsetín a zbylých 17,7 % bylo evidováno v okrese Kroměříž. Z územního členění na správní obvody obcí s rozšířenou působností bylo zjištěno nejvíce zaměstnaných osob, bez rozdílu věku, v SO ORP Zlín (17,9 %), Uherské Hradiště (15,6 %), Kroměříž (11,4 %) a Vsetín (11,0 %). V ostatních správních obvodech tvořili zaměstnaní méně než 9,0 %.

Graf 4.2.2 Míra zaměstnanosti podle pohlaví a věku ve Zlínském kraji (ze zjištěných hodnot)

Míra zaměstnanosti, vyjadřující podíl počtu zaměstnaných na počtu všech osob ve věku 15 a více let se zjištěnou ekonomickou aktivitou, dosahovala ve Zlínském kraji 59,0 %. Z hlediska věkové struktury byla nejvyšší u věkové skupiny 45 až 59 let (89,7 %). Následovaly věkové kategorie 30 až 44 let (85,9 %), 15 až 29 let (52,5 %) a 60 a více let (19,7 %). Z podrobnějšího územního hlediska, bez rozlišení věku, byly zjištěny nejvyšší hodnoty v okrese Zlín (60,2 %) a ve správním obvodu ORP Vizovice (61,8 %). Naopak nejnižší v okrese Kroměříž (57,6 %) a ve správním obvodu ORP Bystřice pod Hostýnem (57,0 %).



Graf 4.2.3 Zaměstnaní podle postavení v zaměstnání ve Zlínském kraji a ČR

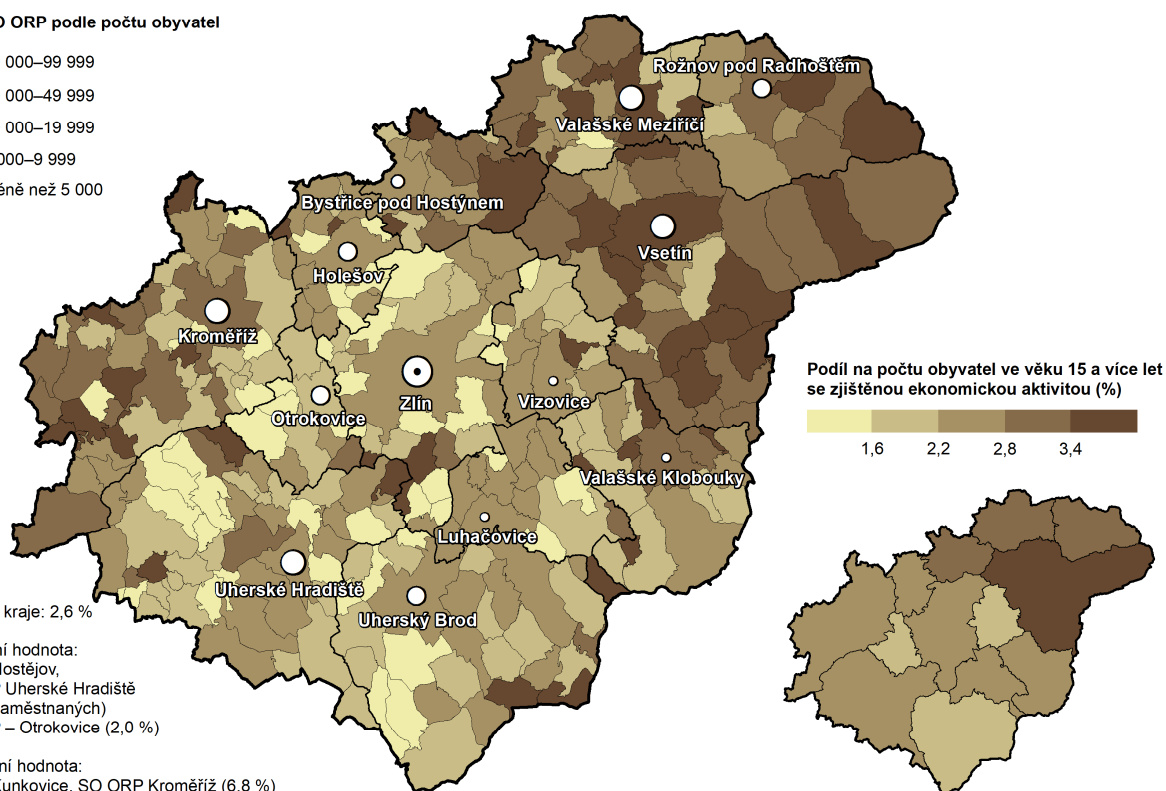


Ze zaměstnaných osob se zjištěným postavením v zaměstnání pracovala většina jako zaměstnanci (84,5 %, 218,2 tis.). Podíl osob pracujících na vlastní účet činil 14,2 % (36,7 tis.) a 1,3 % (3,3 tis.) představovali zaměstnavatelé. V České republice bylo evidováno 83,9 % (4,0 mil.) zaměstnanců a 1,1 % (53,5 tis.) zaměstnavatelů, přičemž se jednalo o nižší podíly než ve Zlínském kraji. Naopak osob pracujících na vlastní účet bylo na republikové úrovni více (15,0 %, 718,3 tis.).

Nezaměstnaní v obcích a správních obvodech ORP Zlínského kraje

Sídlo SO ORP podle počtu obyvatel

- 50 000–99 999
- 20 000–49 999
- 10 000–19 999
- 5 000–9 999
- Méně než 5 000



Zdroj: ČSÚ, SLDB 2021

4.3 Zaměstnaní podle odvětví

Při rozdělení zaměstnaných obyvatel Zlínského kraje podle odvětví ekonomické činnosti bylo zjištěno, že největší část pracovala ve zpracovatelském průmyslu (33,7 %), což je dáno tím, že Zlínský kraj je průmyslovým krajem s převážně zpracovatelským průmyslem. V odvětví velkoobchodu a maloobchodu, oprav a údržby motorových vozidel bylo zaměstnáno 11,3 %, ve stavebnictví 7,7 %, v oblasti zdravotní a sociální péče 7,5 %, ve vzdělávání 6,9 %, ve veřejné správě a obraně spolu s povinným sociálním zabezpečením 4,8 % a v dopravě včetně skladování 4,5 % zaměstnaných obyvatel Zlínského kraje. V ostatních oborech ekonomické činnosti se podíly zaměstnaných pohybovaly pod čtyřmi procenty.

Tab. 4.3.1 Zaměstnaní podle věku a odvětví ekonomické činnosti

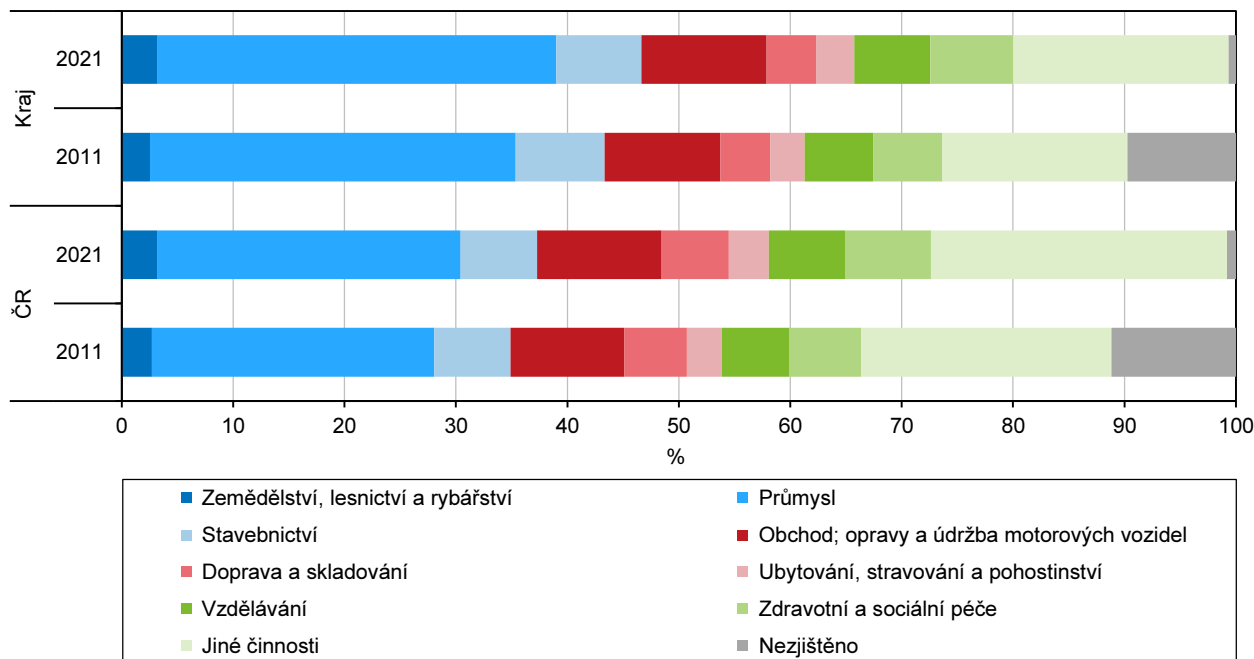
(podíly vypočteny ze zjištěných hodnot)

	Celkem	v tom ve věku					
		15–29	30–39	40–49	50–59	60–64	65 a více
Zaměstnaní	278 753	41 818	56 526	82 273	66 857	18 916	12 363
v tom podle odvětví ekonomické činnosti (%):							
zemědělství, lesnictví, rybářství	3,2	3,0	2,8	2,9	3,1	4,4	6,5
těžba a dobývání	0,2	0,2	0,2	0,2	0,2	0,2	0,1
zpracovatelský průmysl	33,7	33,9	35,2	35,1	34,4	29,5	19,2
výroba a rozvod elektřiny, plynu, tepla a klimatizovaného vzduchu	1,0	0,8	0,9	0,9	1,1	1,3	1,8
zásobování vodou; činnosti související s odpadními vodami, odpady a sanacemi	1,2	0,7	0,9	1,2	1,6	1,7	1,0
stavebnictví	7,7	6,7	7,8	8,5	7,5	8,7	5,6
velkoobchod a maloobchod; opravy a údržba motorových vozidel	11,3	13,0	11,1	11,8	10,4	9,2	10,6
doprava a skladování	4,5	4,2	4,0	4,5	5,0	5,2	4,5
ubytování, stravování a pohostinství	3,4	4,9	3,6	3,2	2,8	2,4	3,3
informační a komunikační činnosti	2,3	3,7	3,4	2,0	1,2	1,1	1,4
peněžnictví a pojišťovnictví	1,3	1,8	1,6	1,2	1,2	1,0	1,2
činnosti v oblasti nemovitostí	0,5	0,2	0,4	0,4	0,5	0,7	1,7
profesní, vědecké a technické činnosti	3,9	4,5	4,8	3,1	3,0	3,9	8,6
administrativní a podpůrné činnosti	3,0	2,9	2,3	2,4	3,2	4,3	7,0
veřejná správa a obrana; povinné sociální zabezpečení	4,8	3,3	4,7	5,1	5,6	5,4	3,9
vzdělávání	6,9	5,0	6,1	6,8	8,0	9,5	7,7
zdravotní a sociální péče	7,5	7,2	6,7	7,4	8,0	8,2	8,8
kulturní, zábavní a rekreační činnosti	1,4	2,0	1,4	1,2	1,2	1,2	2,5
činnosti domácností jako zaměstnavatelů; činnosti domácností produkujících blíže neurčené výr. a sl. pro vlastní potřebu	0,3	0,3	0,2	0,2	0,3	0,3	0,9
činnosti exteritoriálních organizací a orgánů	0,0	0,1	0,0	0,0	0,0	0,0	0,0
jiné činnosti	1,9	1,7	1,9	1,8	1,8	1,8	3,4
nezjištěno	x	x	x	x	x	x	x

Dle segmentace zaměstnaných osob ve Zlínském kraji do věkových skupin se ukázalo, že odchylek proti zaměstnanému obyvatelstvu v kraji jako celku není mnoho. Ve všech věkových skupinách pracovalo nejvíce zaměstnaných ve zpracovatelském průmyslu, přičemž největší podíl zaměstnaných byl ve věkové kategorii od 30 do 39 let (35,2 %). Naopak nejmenší podíl byl zaznamenán ve skupině 65 a více let (19,2 %). V odvětví velkoobchodu a maloobchodu s opravami a údržbou motorových vozidel byl zjištěn nejvýraznější podíl (13,0 %) ve věkové skupině od 15 do 29 let, naopak nejnižší ve skupině od 60 do 64 let (9,2 %). Stavebnictví evidovalo nejvyšší podíl u kategorie 40 až 49 let (8,5 %), nejnižší pak u osob ve věku 65 let a více (5,6 %). V oblasti vzdělávání rostl podíl zaměstnaných osob spolu se zvyšujícím se věkem, a to od 15 do 64 let (od 5,0 % do 9,5 %). Také u zdravotní a sociální péče se podíl zaměstnaných osob zvyšoval spolu s rostoucím věkem, v tomto případě od 30 let výše (od 6,7 % do 8,8 %).

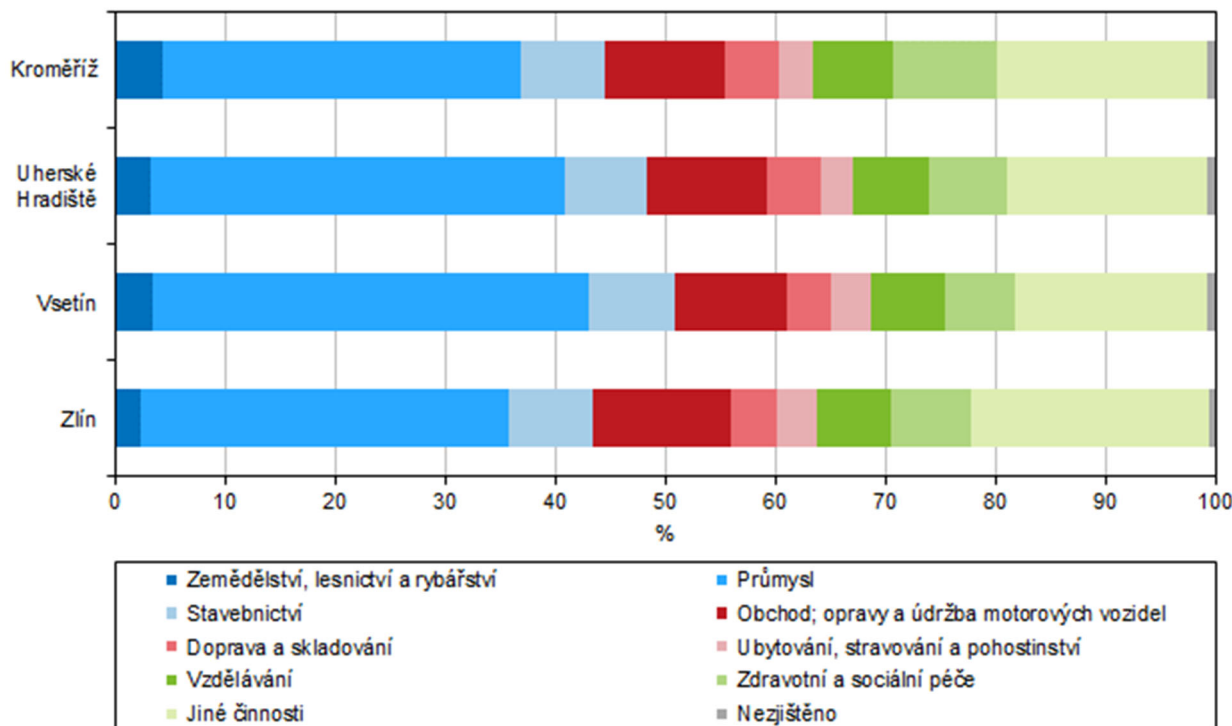


Graf 4.3.1 Zaměstnaní podle odvětví ekonomické činnosti ve Zlínském kraji a ČR



Pro podrobnější porovnání konkrétního typu ekonomické činnosti na daném území byly ze zjištěných údajů získaných ze sčítání v roce 2021 vypočteny podíly počtu osob s danou ekonomickou činností a počtu zaměstnaných celkem na daném území. Při srovnání zaměstnaných osob ve Zlínském kraji s Českou republikou je evidentní vyšší krajský podíl v průmyslovém odvětví (36,1 %, v ČR 27,5 %). Naopak v dopravě a skladování pracovalo ve Zlínském kraji osob méně (4,5 %, v ČR 6,1 %). Při porovnání zjištěných dat ze sčítání v roce 2021 a dat ze sčítání v roce 2011 zůstaly podíly zaměstnaných ve Zlínském kraji dle odvětví ekonomické činnosti (CZ-NACE) velmi podobné, výraznější procentuální rozdíly nebyly zaznamenány.

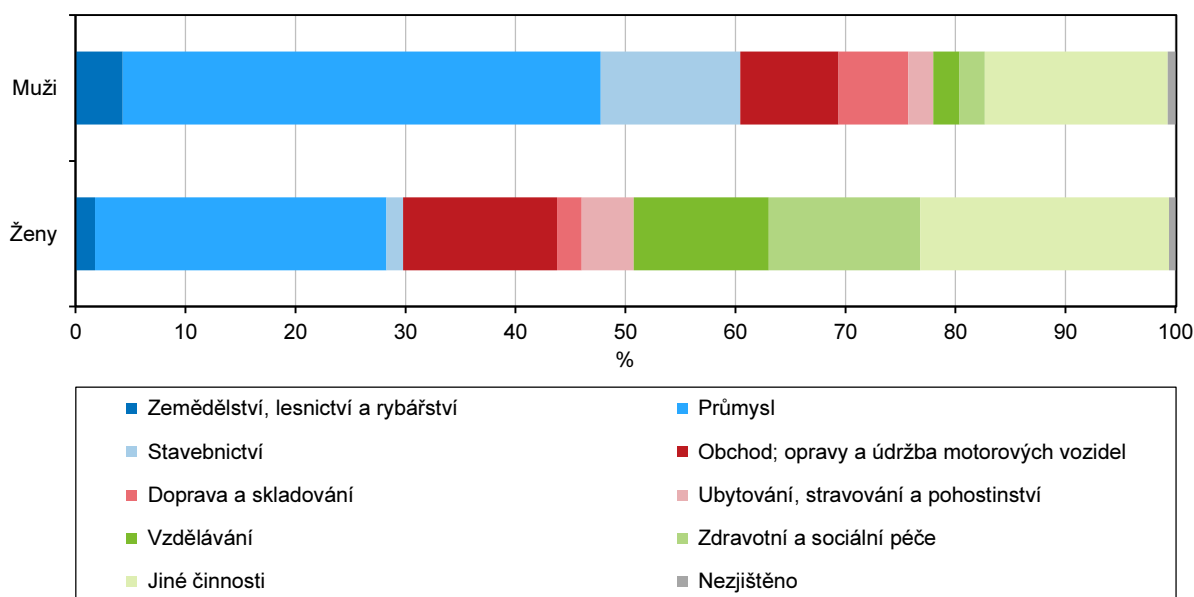
Graf 4.3.2 Zaměstnaní podle odvětví ekonomické činnosti a okresů Zlínského kraje



Tab. 4.3.2 Zaměstnaní podle odvětví ekonomické činnosti a správních obvodů obcí s rozšířenou působností

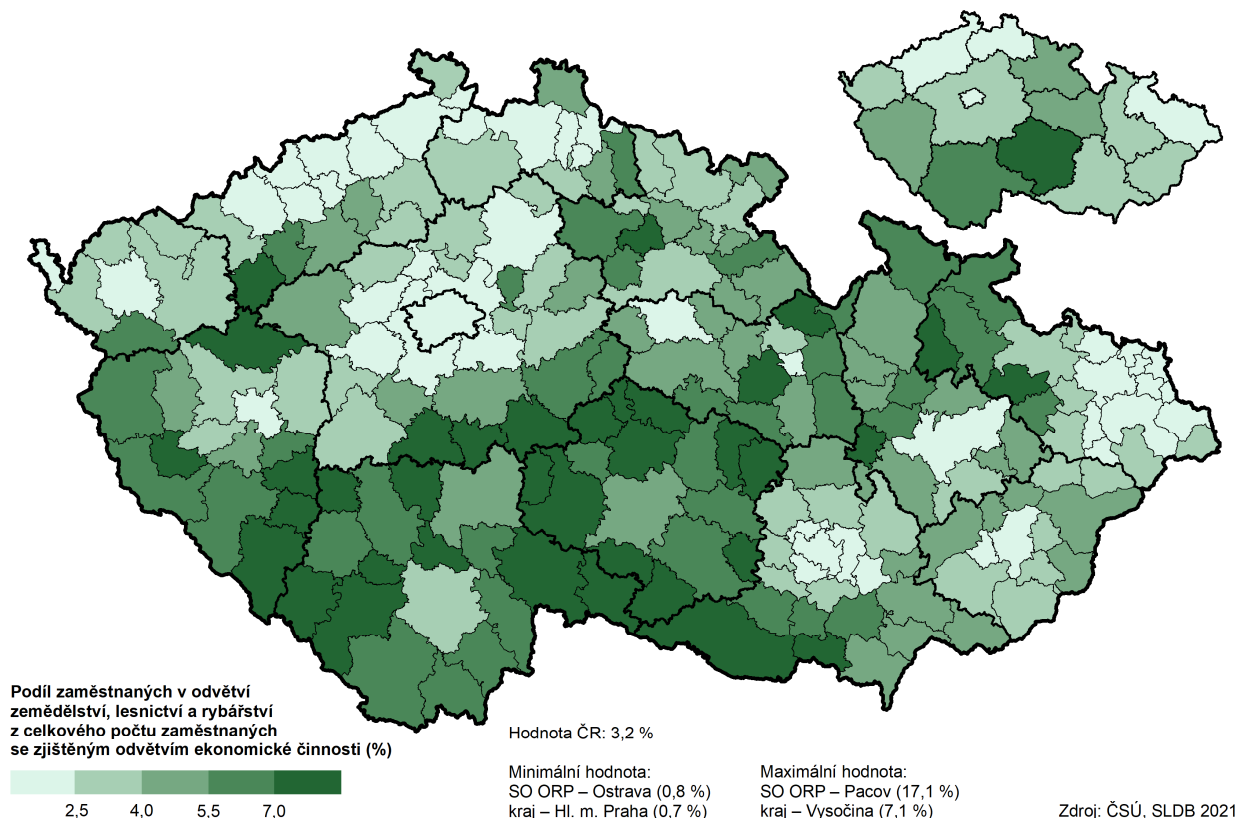
Kraj, SO ORP	Zaměstnaní celkem	z toho podle odvětví ekonomické činnosti (CZ-NACE)							
		zemědělství, lesnictví a rybářství	průmysl	stavebnictví	velko- a maloobchod; opravy motor. vozidel	doprava a skladování	ubytování, stravování a pohostinství	vzdělávání	zdravotní a sociální péče
Zlínský kraj	278 753	8 822	99 886	21 356	31 234	12 556	9 409	19 039	20 780
Bystřice pod Hostýnem	7 022	326	2 199	610	766	378	278	560	571
Holešov	10 429	420	3 610	880	1 178	566	323	741	676
Kroměříž	31 772	1 378	10 247	2 292	3 344	1 523	884	2 342	3 406
Luhačovice	8 785	255	3 039	686	820	401	621	579	702
Otrokovice	16 780	291	7 416	972	1 961	727	533	890	900
Rožnov pod Radhoštěm	16 585	572	6 854	1 192	1 566	506	826	1 160	785
Uherské Hradiště	43 387	1 289	16 043	2 996	4 753	2 242	1 319	2 881	3 343
Uherský Brod	24 172	876	9 434	2 012	2 596	1 138	681	1 689	1 500
Valašské Klobouky	10 518	522	4 017	1 349	880	396	309	728	704
Valašské Meziříčí	20 199	584	7 852	1 597	2 176	966	577	1 404	1 421
Vizovice	8 504	294	3 111	735	1 061	477	250	563	504
Vsetín	30 630	1 223	11 990	2 476	3 109	1 203	1 045	1 920	2 139
Zlín	49 970	792	14 074	3 559	7 024	2 033	1 763	3 582	4 129

Při podrobnějším územním členění počtu zaměstnaných obyvatel Zlínského kraje pracovalo v průmyslovém odvětví nejvíce osob z okresu Zlín (31,7 %) a ze správního obvodu obce s rozšířenou působností Uherské Hradiště (16,1 %). Naopak nejméně z okresu Kroměříž (16,1 %) a ze správního obvodu Bystřice pod Hostýnem (2,2 %). Zaměstnaných v sektoru velkoobchodu a maloobchodu spolu s opravami motorových vozidel bylo nejvíce z okresu Zlín (37,6 %) a ze správního obvodu ORP Zlín (22,5 %). Nejméně pak z okresu Kroměříž (16,9 %) a správního obvodu ORP Bystřice pod Hostýnem (2,5 %). Největší podíl zaměstnaných ve stavebnictví se zjistil v okrese Zlín (34,2 %) a ve správním obvodě ORP Zlín (16,7 %), naopak nejnižší v okrese Kroměříž (17,7 %) a správním obvodě ORP Bystřice pod Hostýnem (2,9 %). V oblasti zdravotní a sociální péče pracovalo nejvíce osob z okresu Zlín (33,4 %) a ze správního obvodu ORP Zlín (19,9 %), nejméně z okresu Vsetín (20,9 %) a SO ORP Vizovice (2,4 %). Ve sféře vzdělávání bylo zaměstnáno nejvíce obyvatel z okresu Zlín (33,3 %) a SO ORP Zlín (18,8 %), nejméně z okresu Kroměříž (19,1 %) a SO ORP Bystřice pod Hostýnem (2,9 %).

Graf 4.3.3 Zaměstnaní podle odvětví ekonomické činnosti a pohlaví ve Zlínském kraji

Ze zjištěného počtu zaměstnaných obyvatel Zlínského kraje pracovalo v průmyslovém odvětví 43,8 % zaměstnaných mužů a 26,6 % zaměstnaných žen. V sektoru velkoobchodu a maloobchodu spolu s opravami motorových vozidel se jednalo o 9,0 % zaměstnaných mužů a 14,1 % zaměstnaných žen, ve stavebnictví o 12,8 % mužů a 1,5 % žen. V sektoru zdravotní a sociální péče bylo zjištěno 2,3 % zaměstnaných mužů a 13,8 % zaměstnaných žen, v oblasti vzdělávání 2,4 % mužů a 12,4 % žen.

Zaměstnaní v primárním sektoru ve správních obvodech ORP a krajích

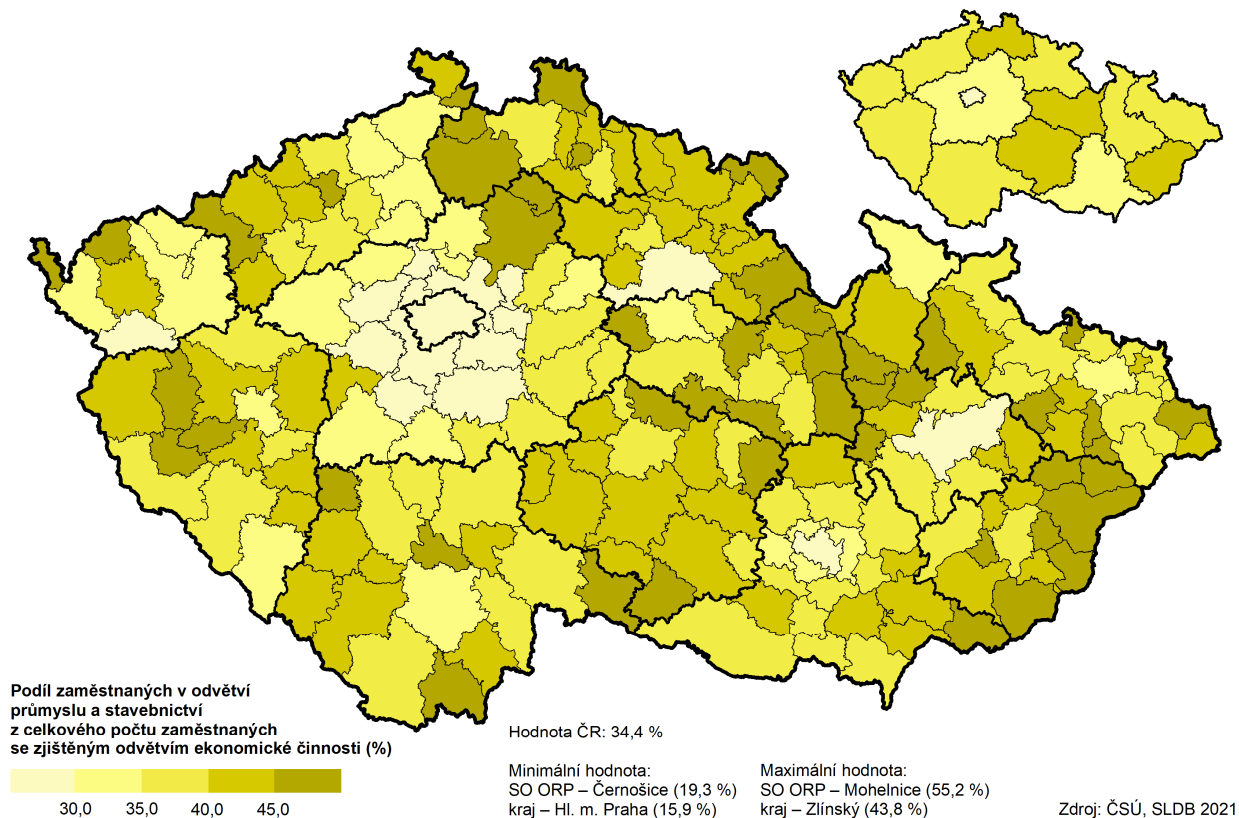


Při Sčítání lidu, domů a bytů v roce 2021 bylo dle zjištěných údajů v primárním sektoru zaměstnáno 8,8 tisíc obyvatel Zlínského kraje. Jednalo se o zaměstnané v odvětvích zemědělství, lesnictví a rybářství, přičemž podíl zaměstnaných v těchto odvětvích z celkového počtu zaměstnaných se zjištěným odvětvím ekonomické činnosti činil ve Zlínském kraji 3,2 %. Při podrobnějším územním členění byly nejvyšší podíly v okrese Kroměříž (4,3 %) a ve správním obvodě obce s rozšířenou působností Valašské Klobouky (5,0 %), nejnižší v okrese Zlín (2,3 %) a ve správním obvodě ORP Zlín (1,6 %).

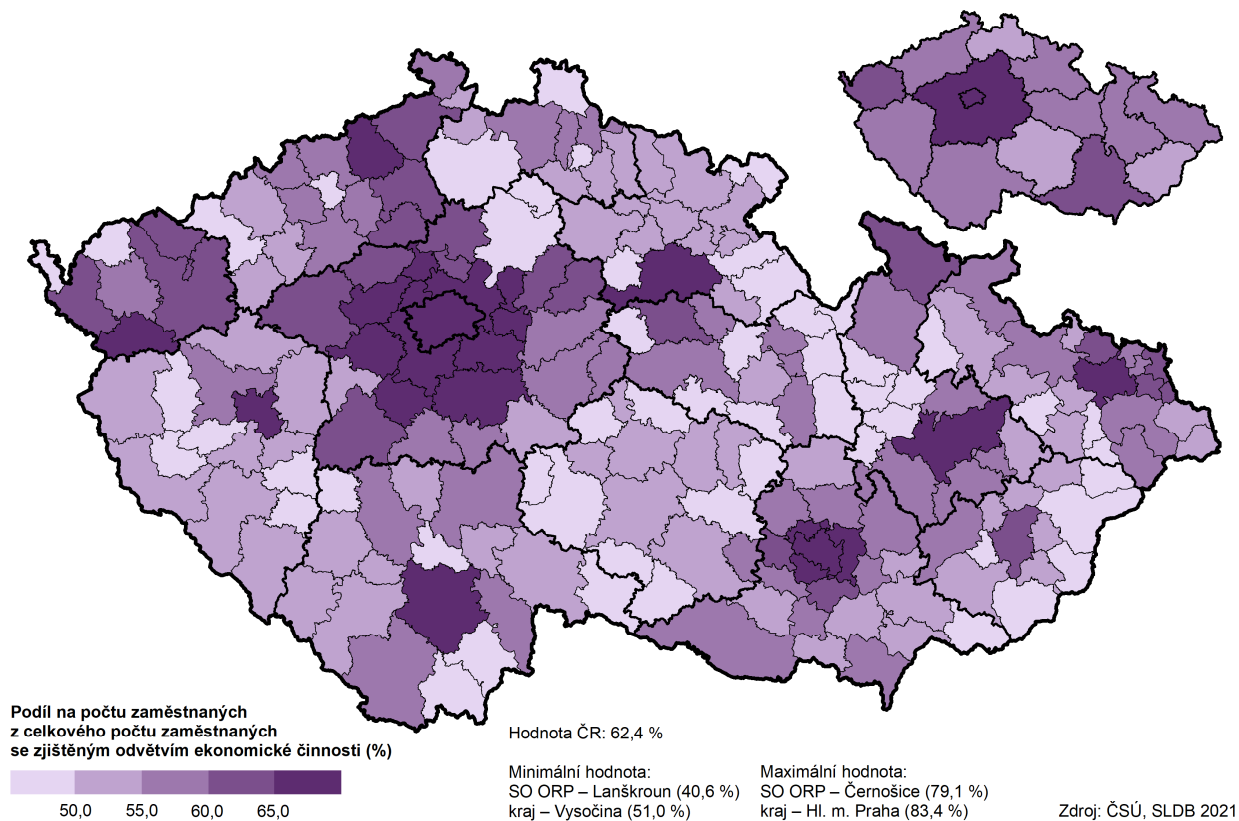
V sekundárním sektoru, tj. v odvětvích průmyslu, energetiky a stavebnictví, pracovalo 121,2 tisíc obyvatel kraje. Podíl zaměstnaných v sekundárním sektoru na celkovém počtu zaměstnaných osob se zjištěným odvětvím ekonomické činnosti činil 43,8 %. Zde byly nejvyšší podíly zaznamenány v okrese Vsetín (47,8 %) a ve správním obvodě Valašské Klobouky (51,3 %), naopak nejnižší v okrese Kroměříž (40,6 %) a ve správním obvodě ORP Zlín (35,5 %).

V terciárním a kvartérním sektoru bylo zaměstnáno 146,9 tisíc obyvatel kraje, přičemž se jednalo o zaměstnané v odvětvích služeb, vzdělání a vědy. Podíl zaměstnaných osob v těchto odvětvích z celkového počtu zaměstnaných se zjištěným odvětvím ekonomické činnosti činil 53,0 %. Nejvyšší podíly byly zjištěny v okrese Zlín (56,3 %) a ve správním obvodě ORP Zlín (62,9 %), nejnižší pak v okrese Vsetín (48,7 %) a ve správním obvodě ORP Valašské Klobouky (43,7 %).

Zaměstnaní v sekundárním sektoru ve správních obvodech ORP a krajích



Zaměstnaní v terciárním a kvartérním sektoru ve správních obvodech ORP a krajích



4.4 Zaměstnaní podle hlavních tříd zaměstnání a postavení v zaměstnání

Ze zaměstnaných obyvatel Zlínského kraje, kteří při posledním cenzu ve sčítacím formuláři uvedli své postavení v zaměstnání, tvořili naprostou většinu (84,5 %) zaměstnanci. Osob pracujících na vlastní účet bylo 14,2 % a zaměstnavatelů 1,3 %.

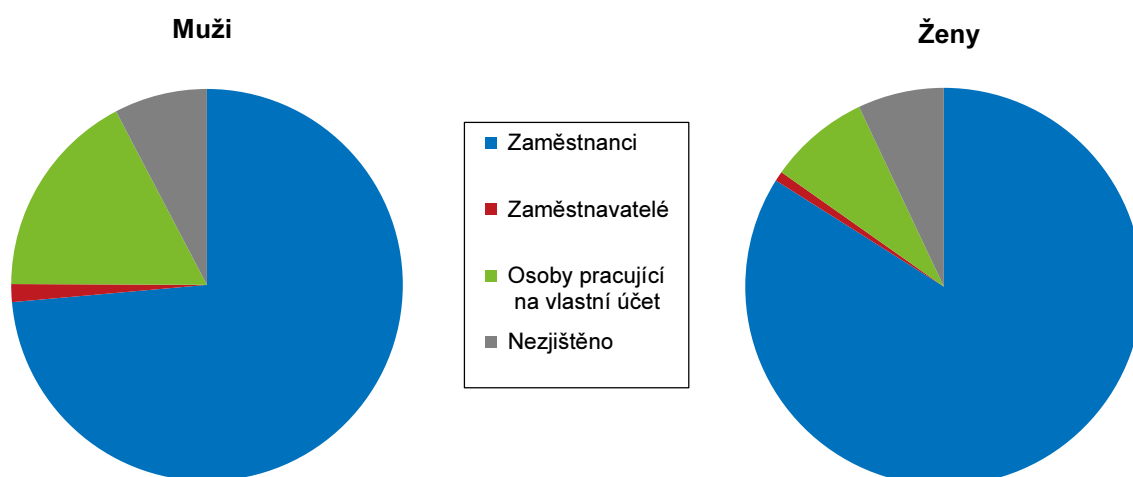
Tab. 4.4.1 Zaměstnaní podle pohlaví a postavení v zaměstnání

	(podíly vypočteny ze zjištěných hodnot)					
	Celkem	v tom		Struktura zaměstnaných (%)		
		muži	ženy	celkem	muži	ženy
Zaměstnaní	278 753	153 531	125 222	100,0	100,0	100,0
v tom podle postavení v zaměstnání:						
zaměstnanci	218 150	113 005	105 145	84,5	79,7	90,3
zaměstnavatelé	3 260	2 254	1 006	1,3	1,6	0,9
osoby pracující na vlastní účet	36 742	26 457	10 285	14,2	18,7	8,8
nezjištěno	20 601	11 815	8 786	x	x	x

Z hlediska pohlaví se jednalo o 55,1 % mužů a 44,9 % žen. V postavení zaměstnance se nacházelo více žen (90,3 %) než mužů (79,7 %). Zaměstnaní muži byli více zastoupeni jako zaměstnavatelé (1,6 % mužů proti 0,9 % žen) a jako osoby pracující na vlastní účet (18,7 % mužů proti 8,8 % žen).

V porovnání s republikou jako celkem byl ve Zlínském kraji z hlediska postavení v zaměstnání, bez rozlišení pohlaví, zjištěn vyšší podíl zaměstnanců (o 0,6 p. b.) i zaměstnavatelů (o 0,1 p. b.). Naopak osob pracujících na vlastní účet bylo ve Zlínském kraji méně než na celorepublikové úrovni (o 0,7 p. b.). Z hlediska krajů se zjistil nejvyšší podíl zaměstnanců v Moravskoslezském kraji (86,7 %), nejvyšší podíl zaměstnavatelů v Karlovarském kraji (1,4 %) a nejvyšší podíl osob pracujících na vlastní účet v Hlavním městě Praze (20,7 %). Naopak nejnižší podíl zaměstnanců (78,7 %) i zaměstnavatelů (0,6 %) zaregistroval kraj Hlavní město Praha a nejnižší podíl osob pracujících na vlastní účet Moravskoslezský kraj (12,0 %).

Graf 4.4.1 Zaměstnaní podle postavení v zaměstnání a pohlaví ve Zlínském kraji



Ve Zlínském kraji z podrobnějšího územního hlediska a ze zjištěných hodnot představovaly nejvyšší podíly zaměstnanců okres Kroměříž (85,6 %) a správní obvod obce s rozšířenou působností Otrokovice (88,7 %), naopak nejnižší okres Vsetín (83,9 %) a správní obvod ORP Valašské Klobouky (80,0 %). Nejvyšší podíly zaměstnavatelů byly zaregistrovány v okrese Vsetín (1,4 %) a ve správním obvodě ORP Valašské Meziříčí (1,6 %), nejnižší v okrese Zlín (1,1 %) a správním obvodě ORP Otrokovice (0,8 %). Nezanedbatelné byly podíly osob pracujících na vlastní účet, přičemž nejvyšší podíly se nacházely v okrese Zlín (14,9 %) a ve správním

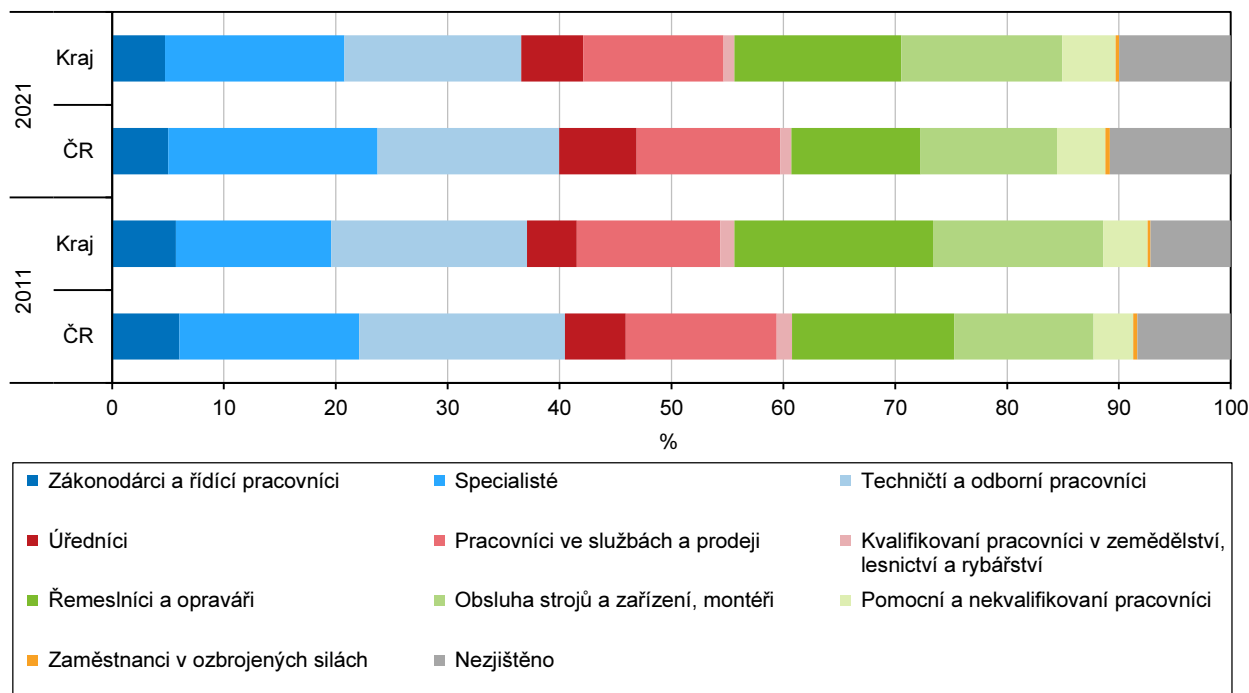
obvodě ORP Valašské Klobouky (18,7 %), nejnižší v okrese Kroměříž (13,1 %) a správním obvodě ORP Otrokovice (10,5 %).

Tab. 4.4.2 Zaměstnaní podle postavení v zaměstnání a správních obvodů obcí s rozšířenou působností

Kraj, SO ORP	Celkem	v tom podle postavení v zaměstnání			
		zaměstnanci	zaměstnavatelé	osoby pracující na vlastní účet	nezjištěno
Zlínský kraj	278 753	218 150	3 260	36 742	20 601
Bystřice pod Hostýnem	7 022	5 399	97	959	567
Holešov	10 429	8 103	120	1 424	782
Kroměříž	31 772	25 350	393	3 547	2 482
Luhačovice	8 785	6 787	127	1 251	620
Otrokovice	16 780	13 886	119	1 643	1 132
Rožnov pod Radhoštěm	16 585	12 818	224	2 332	1 211
Uherské Hradiště	43 387	34 542	463	5 320	3 062
Uherský Brod	24 172	18 794	325	3 268	1 785
Valašské Klobouky	10 518	7 816	129	1 823	750
Valašské Meziříčí	20 199	15 879	301	2 538	1 481
Vizovice	8 504	6 713	85	1 204	502
Vsetín	30 630	23 789	375	4 285	2 181
Zlín	49 970	38 274	502	7 148	4 046

Největší část z celkového počtu zaměstnaných obyvatel Zlínského kraje tvořila věková skupina 45 až 54 let (27,6 %, 76,9 tis. osob). Prvenství tato věková kategorie měla také u zaměstnanců (29,0 %), zaměstnavatelů (30,6 %) i osob pracujících na vlastní účet (25,9 %). Druhou nejpočetnější věkovou skupinu zaměstnaných tvořili obyvatelé Zlínského kraje ve věku 35 až 44 let (25,0 %, 69,6 tis. osob), a to rovněž u zaměstnanců (25,7 %) a osob pracujících na vlastní účet (24,9 %). U zaměstnavatelů obsadila tato věková skupina až třetí příčku (20,2 %), přičemž druhé nejvyšší zastoupení patřilo zaměstnaným obyvatelům kraje od 55 do 64 let (29,0 %).

Graf 4.4.2 Zaměstnaní podle hlavních tříd zaměstnání ve Zlínském kraji a ČR



Z pohledu nejpočetnějších hlavních tříd zaměstnání bylo ve Zlínském kraji ze zjištěných hodnot v době posledního cenzu 17,8 % specialistů, 17,5 % technických a odborných pracovníků, 16,6 % řemeslníků

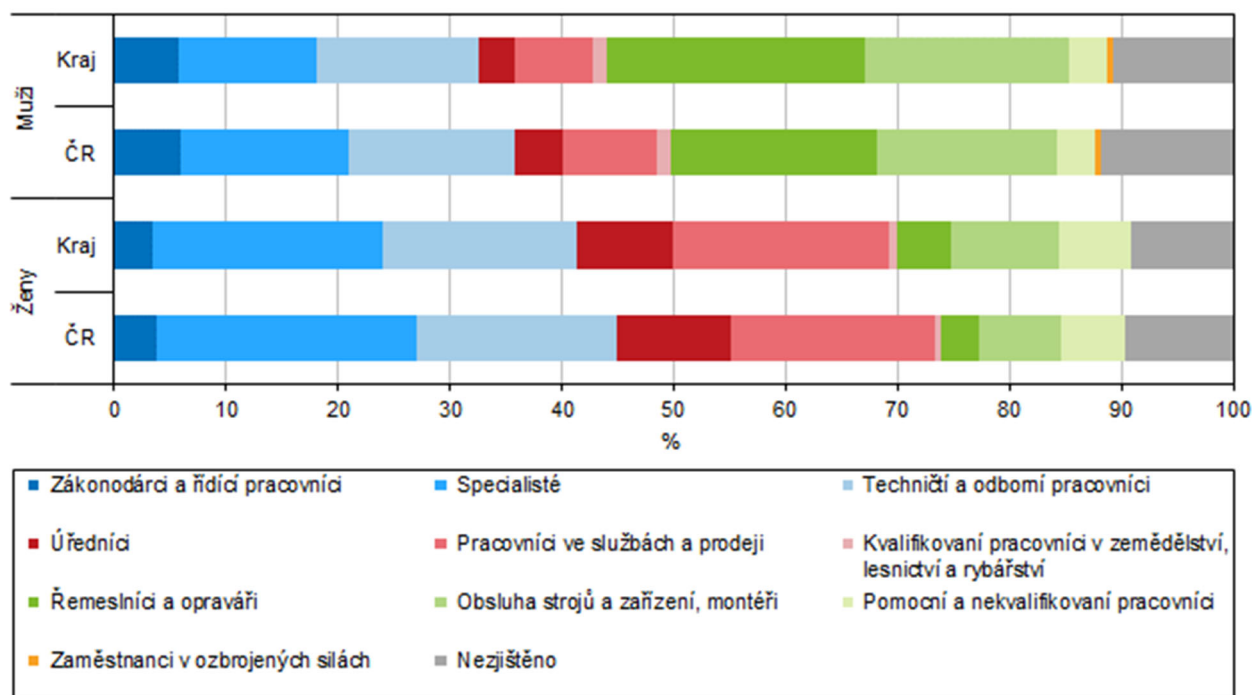
a opravářů, 16,0 % montérů včetně obsluhujících stroje a zařízení, 14,0 % pracovníků ve službách a prodeji. Úředníka jako hlavní třídu svého zaměstnání vyznačilo ve sčítacích listech 6,2 % zaměstnaných obyvatel kraje.

Tab. 4.4.3 Zaměstnaní podle postavení v zaměstnání a věku

	Celkem	v tom podle postavení v zaměstnání			
		zaměstnanci	zaměstnavatelé	osoby pracující na vlastní účet	nezjištěno
Zaměstnaní	278 753	218 150	3 260	36 742	20 601
v tom ve věku (%):					
15–24 let	6,7	5,8	0,4	4,7	20,3
25–34 let	17,7	18,1	7,2	16,5	17,5
35–44 let	25,0	25,7	20,2	24,9	18,3
45–54 let	27,6	29,0	30,6	25,9	15,4
55–64 let	18,6	19,1	29,0	18,0	12,8
65 let a více	4,4	2,3	12,5	10,0	15,8

Naproti tomu při sčítání v roce 2011 uvedlo hlavní třídu svého zaměstnání nejvíce řemeslníků a opravářů (19,1 %). Následovali techničtí a odborní pracovníci (18,8 %) a montéři včetně osob obsluhujících stroje a zařízení (16,4 %). Nejméně bylo zaměstnanců v ozbrojených silách (0,3 % zjištěných zaměstnaných), obdobně jako při posledním sčítání v roce 2021.

Graf 4.4.3 Zaměstnaní podle hlavních tříd zaměstnání a pohlaví ve Zlínském kraji a ČR



Při rozlišení hlavních tříd zaměstnání dle pohlaví označila ve sčítacích formulářích více než čtvrtina (25,8 %) zaměstnaných mužů řemeslníky a opraváře, pětina (20,5 %) obsluhu strojů a zařízení a šestina (16,3 %) technické a odborné pracovníky. U žen tvořily nejpočetnější skupinu specialisté (22,7 %). Následovaly ženy jako pracovníci ve službách i prodeji (21,4 %) a jako techničtí pracovníci včetně odborných (19,0 %). Nejmenší podíl (0,1 %) tvořily ženy zaměstnané v ozbrojených silách.

Z celkového počtu 278 753 zaměstnaných obyvatel Zlínského kraje představovali desetinu (10,8 %) pracující důchodci, 3,7 % pracující žáci společně se studenty a 0,8 % osoby na mateřské dovolené. Pracující důchodci, u kterých byla zjištěna hlavní třída zaměstnání, pracovali zejména ve službách a prodeji (18,2 %), jako specialisté (16,8 %) a jako techničtí a odborní pracovníci (14,6 %). Mezi pracujícími žáky a studenty se zjištěnou hlavní

třídou zaměstnání se nejvíce objevovali specialisté (29,7 %), pracovníci ve službách a prodeji (21,4 %) a techničtí pracovníci včetně těch odborných (18,6 %). Osoby na mateřské dovolené byly zaměstnány nejčastěji jako specialisté (32,8 %), techničtí či odborní pracovníci (23,1 %) a pracující ve službách a prodeji (15,7 %).

Tab. 4.4.4 Zaměstnaní podle hlavních tříd zaměstnání a ekonomické aktivity

	Celkem	v tom			
		pracující důchodci	pracující žáci a studenti	osoby na mateřské dovolené	ostatní zaměstnaní
Zaměstnaní	278 753	30 048	10 182	2 201	236 322
v tom hlavní třídy zaměstnání:					
zákonodárci a řídicí pracovníci	13 192	1 124	199	58	11 811
specialisté	44 722	3 803	2 369	524	38 026
techničtí a odborní pracovníci	43 982	3 322	1 484	369	38 807
úředníci	15 467	1 416	702	178	13 171
pracovníci ve službách a prodeji	35 029	4 133	1 708	250	28 938
kvalifikovaní pracovníci v zemědělství, lesnictví a rybářství	2 713	360	51	5	2 297
řemeslníci a opraváři	41 571	2 715	421	65	38 370
obsluha strojů a zařízení, montéři	40 072	2 783	488	124	36 677
pomocní a nekvalifikovaní pracovníci	13 324	3 040	453	22	9 809
zaměstnanci v ozbrojených silách	868	1	109	1	757
nezjištěno	27 813	7 351	2 198	605	17 659

Ze zjištěných údajů v okresech Zlínského kraje tvořili nejpočetnější hlavní třídy zaměstnání, stejně jako v celém Zlínském kraji, specialisté, techničtí pracovníci včetně odborných a řemeslníci spolu s opraváři. Výjimka nastala v okrese Vsetín, kdy nejpočetnější skupinu tvořila obsluha strojů a zařízení včetně montérů (18,0 %), následovaná specialisty (17,0 %). Rovnými podíly (16,9 %) zde byli zastoupeni techničtí a odborní pracovníci spolu s řemeslníky a opraváři.

Tab. 4.4.5 Zaměstnaní podle hlavní třídy zaměstnání a okresů

	Zlínský kraj	v tom okresy			
		Kroměříž	Uherské Hradiště	Vsetín	Zlín
Zaměstnaní	278 753	49 223	67 559	67 414	94 557
v tom hlavní třídy zaměstnání:					
zákonodárci a řídicí pracovníci	13 192	2 125	3 253	3 025	4 789
specialisté	44 722	7 744	10 492	10 261	16 225
techničtí a odborní pracovníci	43 982	7 555	10 476	10 247	15 704
úředníci	15 467	2 632	3 794	3 472	5 569
pracovníci ve službách a prodeji	35 029	6 682	8 049	8 364	11 934
kvalifikovaní pracovníci v zemědělství, lesnictví a rybářství	2 713	593	614	836	670
řemeslníci a opraváři	41 571	7 160	11 343	10 231	12 837
obsluha strojů a zařízení, montéři	40 072	7 053	9 573	10 883	12 563
pomocní a nekvalifikovaní pracovníci	13 324	2 519	3 166	3 064	4 575
zaměstnanci v ozbrojených silách	868	371	198	132	167
nezjištěno	27 813	4 789	6 601	6 899	9 524

Při sčítání v roce 2021 bylo ve Zlínském kraji k rozhodnému okamžiku evidováno 40 002 podnikatelských subjektů. Naprostou většinu (91,9 %, 36,7 tis.) tvořily osoby pracující na vlastní účet. Zaměstnavatelů bylo o poznání méně (8,1 %, 3,3 tis.). Nejpočetnější věkovou skupinu tvořili podnikatelé ve věku od 40 do 49 let (26,4 %). Následovala kategorie od 50 do 59 let (19,6 %) a od 30 do 39 let (18,6 %). Nejméně podnikatelů bylo evidováno v seniorském věku 70 let a více (4,1 %).

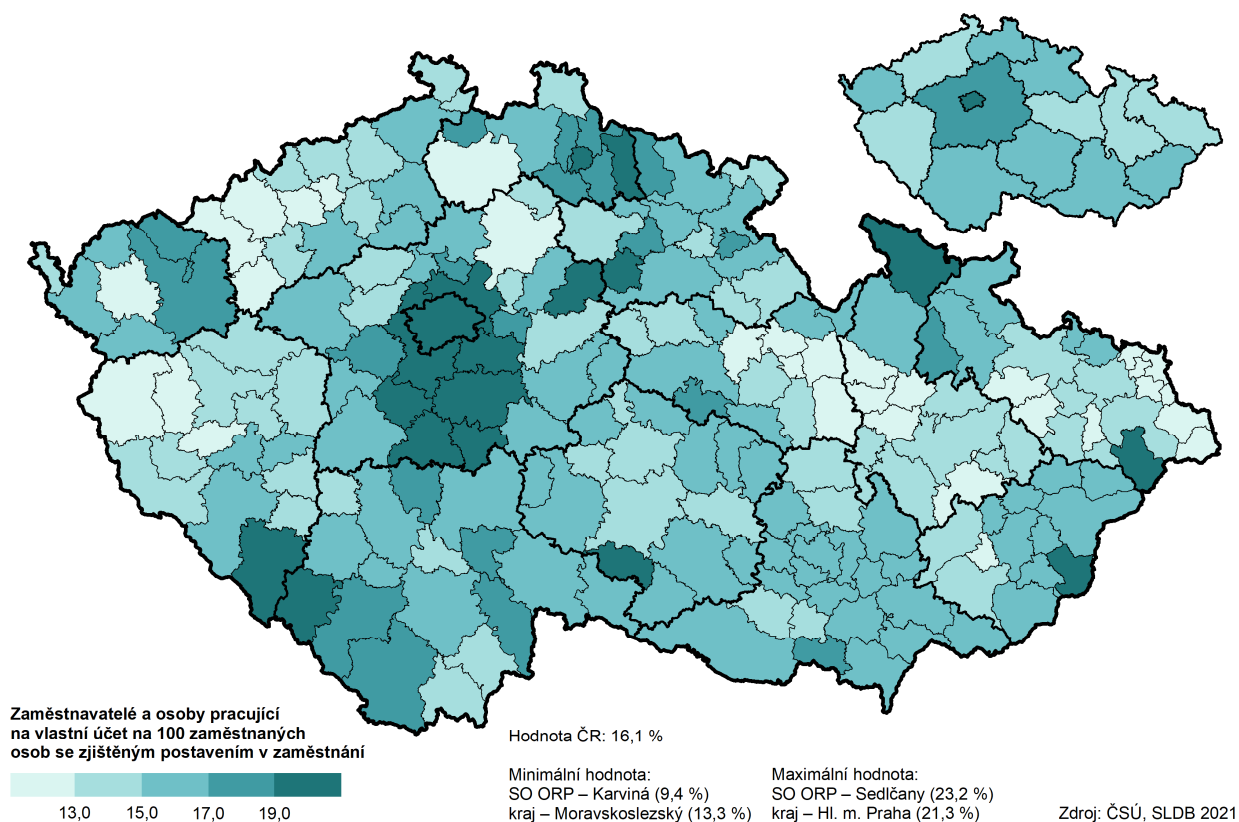


Tab. 4.4.6 Podnikatelé podle nejvyššího dosaženého vzdělání a věku

	Celkem	v tom podle vzdělání						
		bez vzdělání	základní vč. neukončeného	střední vč. vyučení (bez maturity)	úplné střední (s maturitou), vč. nástavbového a pomaturitního	vyšší odborné, konzervatoř	vysokoškolské	nezjištěno
Počet podnikatelů	40 002	66	1 205	15 210	13 648	424	7 609	1 840
v tom:								
zaměstnavatelé	3 260	5	50	1 091	1 073	23	905	113
osoby pracující na vlastní účet	36 742	61	1 155	14 119	12 575	401	6 704	1 727
z toho ve věku:								
18–29 let	4 383	6	264	1 237	1 883	49	748	196
30–39 let	7 426	11	228	2 286	2 560	126	1 847	368
40–49 let	10 580	26	252	4 786	3 432	147	1 366	571
50–59 let	7 835	9	153	3 378	2 635	38	1 243	379
60–69 let	4 869	6	157	1 936	1 504	22	1 071	173
70 let a více	1 642	3	94	496	561	19	429	40

Dle nejvyššího dosaženého vzdělání patřily dle zjištěných dat téměř dvě pětiny (39,9 %) podnikatelských subjektů ve Zlínském kraji mezi vyučené či středoškolsky vzdělané osoby bez maturity. Více než třetina (35,8 %) měla úplné střední vzdělání s maturitou, nástavbové či pomaturitní vzdělání a každý pátý podnikatel (19,9 %) vzdělání vysokoškolské. Pouze 3,2 % uvedlo ve sčítacích tiskopisech základní vzdělání včetně neukončeného, 1,1 % vyšší odborné vzdělání včetně absolutoria konzervatoře a nepatrná zbylá část byla bez vzdělání.

Podnikatelé ve správních obvodech ORP a krajích



4.5 Ekonomická aktivita žen

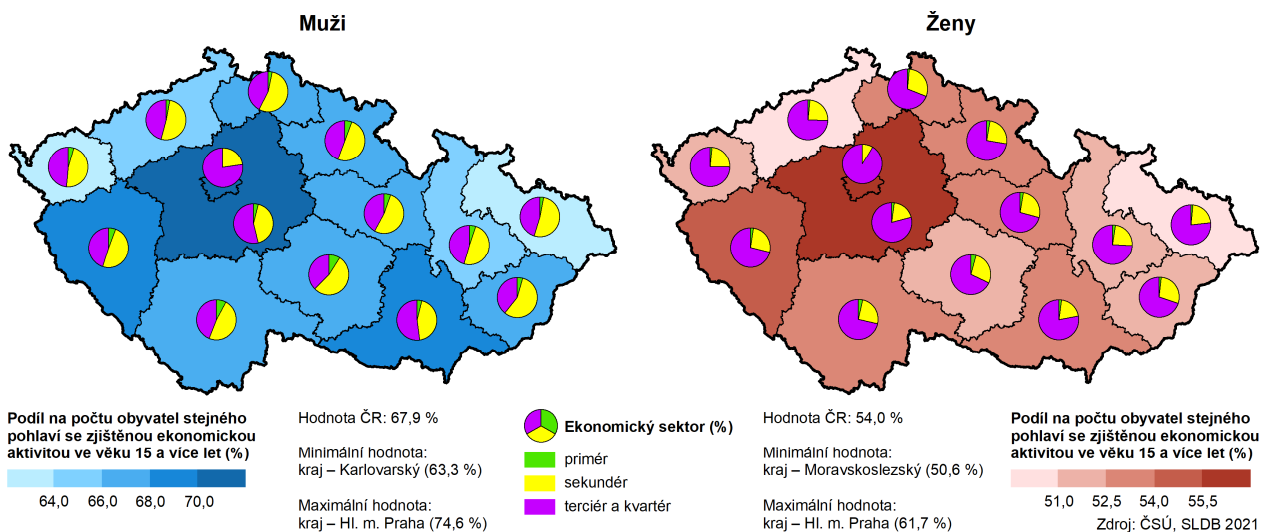
Pracovní sílu ve Zlínském kraji, tedy osoby ekonomicky aktivní, tvořilo 131 033 žen ve věku 15 a více let. Z tohoto počtu byla naprostá většina (95,6 %) evidována jako osoby zaměstnané. Dle postavení v zaměstnání bylo z těchto zaměstnaných žen evidováno 84,0 % jako zaměstnankyně, 8,2 % jako osoby pracující na vlastní účet a 0,8 % jako zaměstnavatelky. Ve všech třech jmenovaných skupinách převažovaly ženy se 2 dětmi. Nezaměstnané ženy, které v rozhodný okamžik sčítání byly bez práce, ale zároveň si práci hledaly, tvořily 4,4 % pracovní síly žen. Početnou skupinu 111 930 žen ve věku 15 a více let představovaly ženy mimo pracovní sílu, tedy osoby ekonomicky neaktivní. Tyto ženy v době sčítání nepracovaly, práci si aktivně nehledaly, a to například z důvodu, že se jednalo o nepracující důchodkyně, studující či ženy na rodičovské dovolené. Na jednu ženu patřící do pracovní síly žen ve Zlínském kraji připadalo 1,6 živě narozených dětí. Nejvyšší průměrný počet dětí byl evidován u žen zaměstnavatelek (1,8 dítěte) a těsně za nimi u žen mimo pracovní sílu.

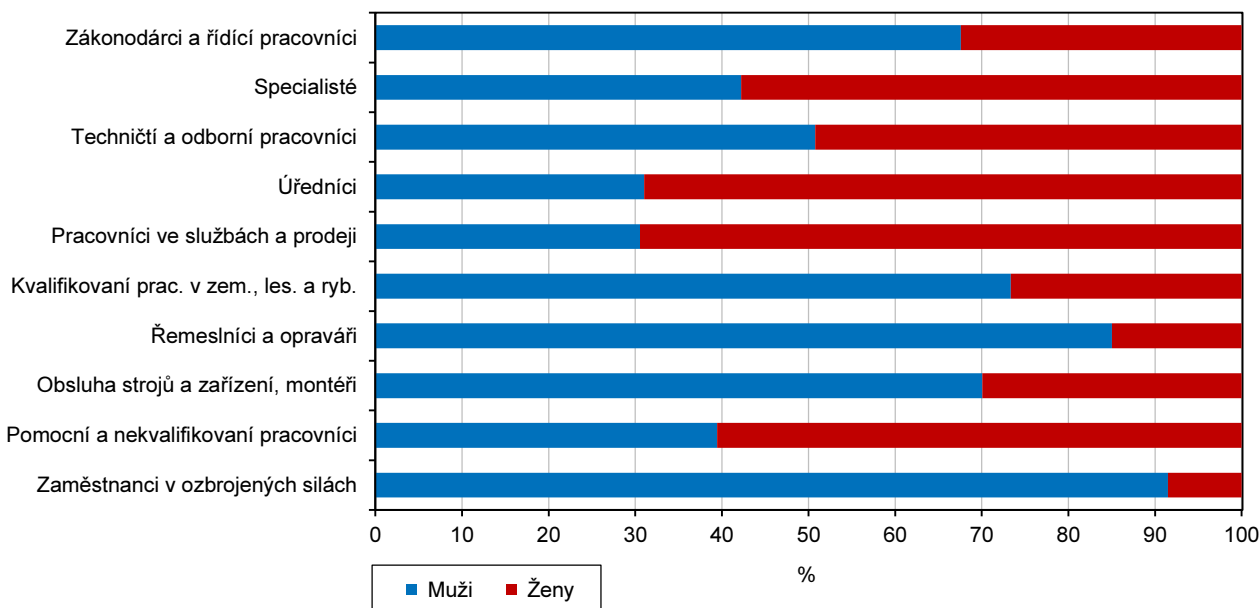
Tab. 4.5.1 Ženy ve věku 15 a více let podle ekonomické aktivity, postavení v zaměstnání a počtu živě narozených dětí

	Pracovní síla	v tom					Osoby mimo pracovní sílu	Nezjištěná ekonomická aktivita
		zaměstnané	z toho postavení v zaměstnání			nezaměstnané		
			zaměstnankyně	zaměstnavatelky	osoby pracující na vlastní účet			
Ženy ve věku 15 a více let	131 033	125 222	105 145	1 006	10 285	5 811	111 930	1 766
v tom s počtem živě narozených dětí:								
0	29 257	27 703	22 421	88	1 805	1 554	20 831	299
1	21 915	20 828	17 596	193	1 798	1 087	14 434	441
2	60 300	58 329	49 928	552	5 032	1 971	47 391	479
3 a více	18 828	17 680	14 628	169	1 561	1 148	26 136	279
nezjištěno	733	682	572	4	89	51	3 138	268
Průměrný počet dětí	1,6	1,6	1,6	1,8	1,7	1,6	1,8	1,6

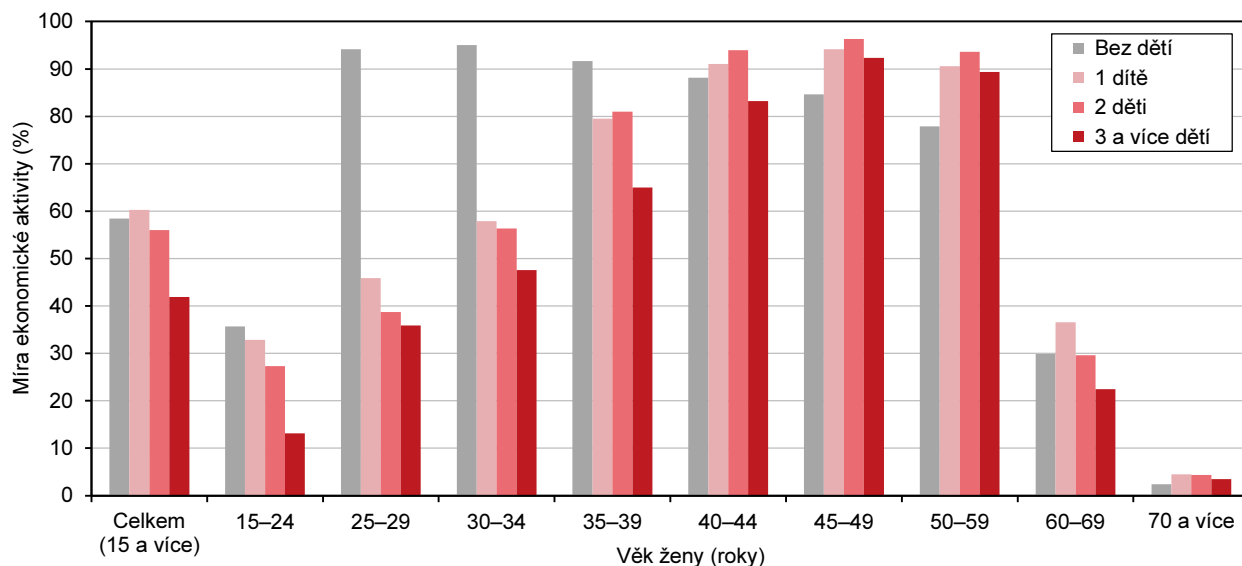
V členění podle hlavních tříd zaměstnání a pohlaví bylo ve Zlínském kraji zastoupeno nejvíce žen mezi pracovníky ve službách a prodeji (69,4 % žen), mužů se zde nacházelo méně (30,6 %). Obdobně tomu bylo u úředníků (69,0 % žen a 31,0 % mužů). Následovali pomocní a nekvalifikovaní pracovníci (60,6 % žen a 39,4 % mužů) a specialisté (57,8 % žen a 42,2 % mužů). Nejmenší podíl žen byl zjištěn v ozbrojených silách (8,5 %), kde podílově dominovali muži (91,5 %).

Zaměstnaní podle pohlaví a sektorů v krajích



Graf 4.5.1 Zaměstnaní podle hlavních tříd zaměstnání a pohlaví ve Zlínském kraji (ze zjištěných hodnot)

Na úrovni kraje byla zjištěna nejvyšší míra ekonomické aktivity žen u matek s 1 dítětem (60,3 %). Následovaly ženy bezdětné (58,4 %), se 2 dětmi (56,0 %) a nejnižší ekonomickou aktivitu vyvíjely ženy se 3 a více dětmi (41,9 %). Při podrobnějším členění daného ukazatele z hlediska věkových skupin byla u žen s 1 dítětem nejvyšší míra ekonomické aktivity ve věku od 45 do 49 let (94,1 %). Následovaly věkové skupiny 40 až 44 let (91,1 %) a 50 až 59 let (90,6 %). U bezdětných žen se zjistila nejvyšší míra ekonomické aktivity ve věkové skupině 30 až 34 let (95,0 %). Následovaly ženy od 25 do 29 let (94,2 %) a od 35 do 39 let (91,6 %). Ženy se 2 dětmi kopírovaly pořadí žen s 1 dítětem, ale s vyšším podílem ekonomické aktivity (96,3 %, 94,0 %, 93,6 %). U žen se 3 a více dětmi převládala skupina 45 až 49 let (92,3 %) následovaná kategoriemi 50 až 59 let (89,4 %) a 40 až 44 let (83,2 %).

Graf 4.5.2 Míra ekonomické aktivity žen podle věku a počtu živě narozených dětí ve Zlínském kraji (ze zjištěných hodnot)

Pozn.: podíl pracovní síly žen celkem v daném věku a s daným počtem dětí na celkovém počtu žen se zjištěnou ekonomickou aktivitou v daném věku a s daným počtem dětí.