

4. Ekonomická aktivita obyvatelstva

Při SLDB 2021 došlo v údajích o ekonomické aktivitě v souladu s mezinárodní metodikou ke změně terminologie. Pro osoby dříve označované jako „osoby ekonomicky aktivní“ byl užíván pojem „pracovní síla“, namísto „osoby ekonomicky neaktivní“ bylo nově používáno „osoby mimo pracovní sílu“.

Na rozdíl od SLDB 2011 se rovněž při sčítání 2021, kromě zařazení osoby do jednotlivých kategorií podle ekonomické aktivity, zjišťovalo na sčítacím formuláři i odpracování alespoň jedné hodiny týdně a byly využity rovněž údaje o ekonomické aktivitě z administrativních zdrojů. Údaje o ekonomické aktivitě ze sčítání 2011 a 2021 proto nejsou plně srovnatelné.

V rámci SLDB 2021 byla nově zjišťována kategorie „osoby na rodičovské dovolené“. Při SLDB 2011 mohly být tyto osoby zahrnuty v různých kategoriích – jako osoby s vlastním zdrojem obživy (s rodičovským příspěvkem), nebo osoby v domácnosti a ostatní závislé osoby. Ve srovnání se SLDB 2011 není již při sčítání 2021 rozlišována kategorie „nezaměstnaní hledající první zaměstnání“, k dispozici jsou pouze údaje za nezaměstnané celkem.

Údaje o zaměstnání, postavení v zaměstnání a odvětví ekonomické činnosti byly v SLDB 2021 zjišťovány výhradně za osoby zaměstnané podle jejich současného hlavního zaměstnání. Při SLDB 2011 byly údaje zjišťovány rovněž za nezaměstnané podle posledního vykonávaného zaměstnání.

4.1 Zaměstnaní, nezaměstnaní, obyvatelstvo mimo pracovní sílu

Podle ekonomické aktivity dělíme obyvatelstvo na pracovní sílu, jejich podíl na počtu obvykle bydlících obyvatel v kraji dosáhl 50,8 % a byl mezi kraji nejnižší. Celorepublikově představoval podíl pracovní síly 52,9 % a byl proti Ústeckému kraji vyšší o 2,1 p. b. Mimo pracovní sílu se v Ústeckém kraji zařadilo 47,2 % obyvatel. V mezikrajovém srovnání obsadil podíl šesté nejvyšší místo. Proti republikovému průměru byly údaje kraje vyšší o 1,3 p. b. Na otázku ohledně ekonomické aktivity neodpovědělo v Ústeckém kraji 16,3 tisíc obyvatel, tj. 2,1 %, což představovalo druhý nejvyšší podíl po Karlovarském kraji. Proti průměru celé ČR byl podíl v kraji vyšší o 0,8 p. b.

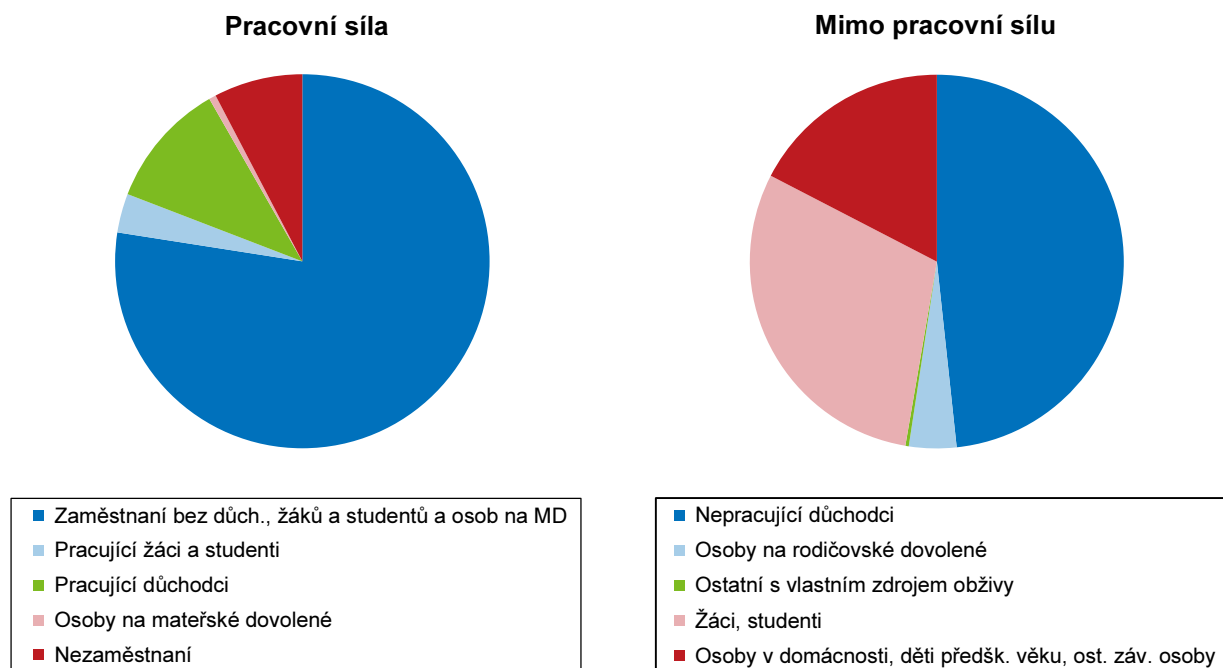
Tab. 4.1.1 Obyvatelstvo podle pohlaví a ekonomické aktivity

	Celkem	v tom		z toho ve věku 15–64		
		muži	ženy	celkem	muži	ženy
Pracovní síla	400 698	217 246	183 452	382 390	206 767	175 623
v tom:						
zaměstnaní	369 950	201 877	168 073	351 941	191 576	160 365
v tom:						
pracující důchodci	43 622	21 637	21 985	26 064	11 698	14 366
pracující žáci a studenti	13 507	5 779	7 728	13 507	5 779	7 728
osoby na mateřské dovolené	2 386	10	2 376	2 386	10	2 376
ostatní zaměstnaní	310 435	174 451	135 984	309 984	174 089	135 895
nezaměstnaní	30 748	15 369	15 379	30 449	15 191	15 258
Osoby mimo pracovní sílu	372 082	162 199	209 883	101 413	39 386	62 027
v tom:						
nepracující důchodci	179 712	72 958	106 754	36 224	15 201	21 023
ostatní s vlastním zdrojem obživy	1 075	623	452	1 046	605	441
žáci, studenti	111 319	56 465	54 854	39 276	19 728	19 548
osoby na rodičovské dovolené	15 246	138	15 108	15 245	138	15 107
osoby v domácnosti, děti předškolního věku, ostatní závislé osoby	64 730	32 015	32 715	9 622	3 714	5 908
Nezjištěno	16 318	9 520	6 798	15 950	9 325	6 625



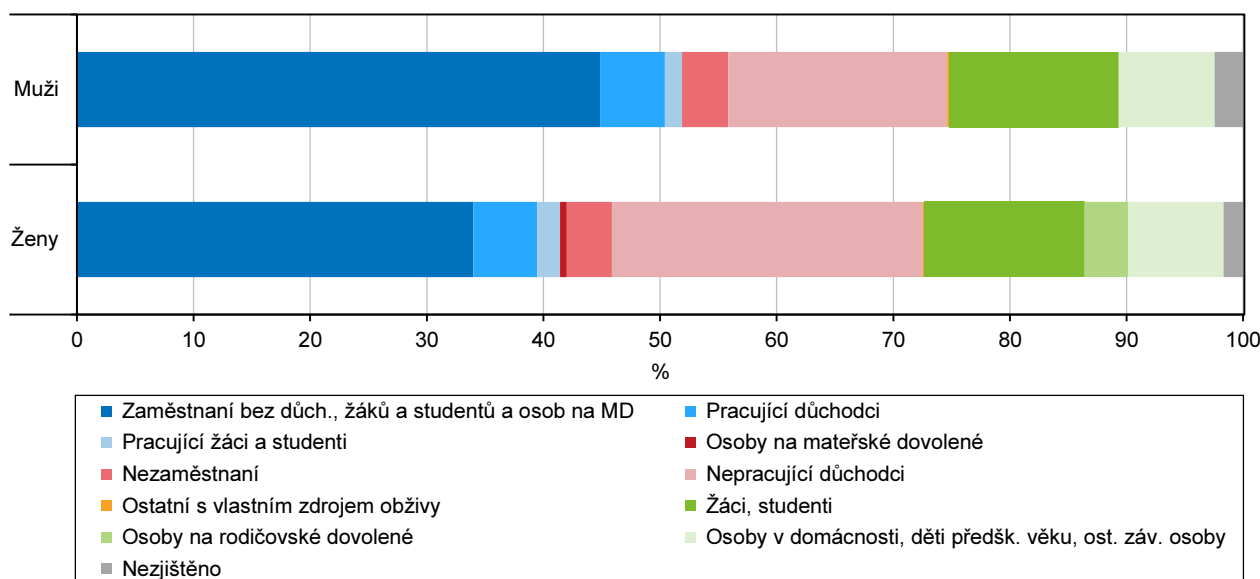
Zaměstnaní se na pracovní síle v Ústeckém kraji podíleli 92,3 %, zbylých 7,7 % se označilo jako nezaměstnaní. V mezikrajořovém srovnání byl podíl zaměstnaných v kraji druhý nejnižší po Karlovarském kraji, proti republikovému průměru byl o 2,8 p. b. nižší, zatímco podíl nezaměstnaných o stejné procentní body vyšší. Více než desetina zaměstnaných byli pracující důchodci (11,8 %), tento podíl byl druhý nejvyšší po Královéhradeckém kraji a o 1,1 p. b. vyšší než republikový průměr. V porovnání se SLDB 2011 stoupl podíl pracovní síly na obyvatelstvu (+4,1 p. b.) a podíl zaměstnaných osob na pracovní síle (+5,9 p. b.). Výrazně vzrostl podíl pracujících důchodců na zaměstnaných (+6,8 p. b.), naopak se o 5,9 p. b. snížil podíl nezaměstnaných na pracovní síle.

Graf 4.1.1 Obyvatelstvo podle ekonomické aktivity v Ústeckém kraji



Obyvatelstvo mimo pracovní sílu v Ústeckém kraji tvořili téměř z poloviny (48,3 %) nepracující důchodci. Druzí v pořadí byli žáci a studenti (29,9 %), třetí nejpočetnější skupinu představovaly osoby v domácnosti, děti předškolního věku a ostatní závislé osoby (17,4 %). Osoby na mateřské dovolené se na obyvatelstvu mimo pracovní sílu podílely 4,1 %, zbývající 0,3 % byli ostatní s vlastním zdrojem obživy.

Graf 4.1.2 Obyvatelstvo podle ekonomické aktivity a pohlaví v Ústeckém kraji



Složení obyvatelstva podle ekonomické aktivity bylo z pohledu jednotlivých pohlaví rozdílné, což je patrné z výše uvedeného grafu – podíl zaměstnaných včetně pracujících důchodců a pracujících žáků a studentů byl vyšší u mužů (51,9 %) než u žen (41,4 %), z toho u pracujících důchodců byl podíl o 0,1 p. b. vyšší u mužů než u žen, zatímco u pracujících studentů byl podíl o 0,4 p. b. vyšší u žen. Převaha žen byla rovněž u osob na mateřské dovolené, kde představovaly 99,6 %. Podíl nezodpovězených dotazů byl častější u mužů než u žen.

Podíl pracovní síly na počtu obyvatel sečtených v regionu z pohledu okresů Ústeckého kraje se pohyboval od 48,4 % v okrese Děčín po 51,8 % v okrese Chomutov. Podíl zaměstnaných na pracovní síle byl nejvyšší v okrese Litoměřice 94,8 %, naopak nejnižší v okrese Most (90,2 %). Podíl nezaměstnaných dosahoval nejvyšší hodnoty v okrese Most (9,8 % na pracovní síle okresu), nejnižší byl v okrese Litoměřice (5,2 %). Podíl pracujících důchodců na celkovém počtu zaměstnaných byl nejvyšší v okrese Teplice (14,6 %), naproti tomu nejnižší v okrese Chomutov (10,2 %).

**Tab. 4.1.2 Obyvatelstvo podle ekonomické aktivity a správních obvodů
obcí s rozšířenou působností**

Kraj, SO ORP	Pracovní síla	v tom				Osoby mimo pracovní sílu	z toho		Nezjištěno
		zaměstnaní	z toho		nezaměstnaní		nepracující důchodci	žáci, studenti	
			pracující důchodci	osoby na mateřské dovolené					
Ústecký kraj	400 698	369 950	43 622	2 386	30 748	372 082	179 712	111 319	16 318
Bílina	9 345	8 434	1 096	48	911	9 069	4 481	2 716	587
Děčín	36 039	33 295	3 787	227	2 744	36 221	18 200	10 835	1 460
Chomutov	40 250	36 650	3 745	236	3 600	35 732	16 630	10 904	1 833
Kadaň	21 573	20 067	2 043	130	1 506	18 996	9 312	5 546	856
Litoměřice	29 826	28 290	3 189	195	1 536	27 307	13 062	8 297	757
Litvínov	17 552	15 879	1 686	88	1 673	16 924	8 585	4 830	852
Louny	21 613	20 090	2 838	129	1 523	20 158	9 840	6 007	630
Lovosice	13 740	13 060	1 454	103	680	12 987	6 527	3 839	314
Most	36 326	32 700	3 449	174	3 626	31 617	14 578	9 494	1 894
Podbořany	7 762	7 197	905	46	565	7 592	3 724	2 167	237
Roudnice nad Labem	16 779	15 859	1 720	110	920	15 373	7 333	4 741	317
Rumburk	14 693	13 436	1 683	63	1 257	15 749	7 873	4 599	787
Teplice	52 660	48 903	7 290	307	3 757	48 647	23 913	14 168	2 422
Ústí nad Labem	59 339	54 669	5 928	384	4 670	53 781	25 169	16 613	2 461
Varnsdorf	9 282	8 541	1 062	49	741	9 384	4 734	2 716	411
Žatec	13 919	12 880	1 747	97	1 039	12 545	5 751	3 847	500

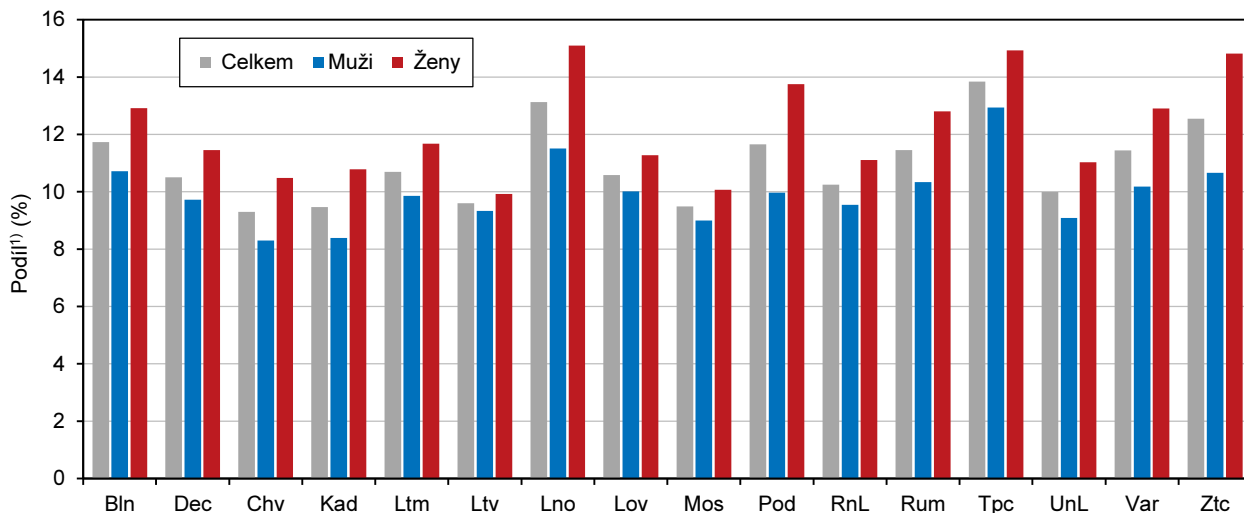
V rámci správních obvodů ORP byl nejvyšší podíl pracovní síly na počtu obvykle bydlících osob v SO ORP Kadaň a Most (52,1 resp. 52,0 %). Nejpočetněji se zaměstnaní na pracovní síle podíleli v ORP Lovosice, a to 95,1 %, naopak nejnižší podíl byl ve správním obvodu Most (90,0 %). Podíl nezaměstnaných na pracovní síle se pohyboval od 4,9 % v SO ORP Lovosice do 10,0 % ve správním obvodu ORP Most. Pracující důchodci zaujímali nejvyšší podíl na počtu zaměstnaných ve správním obvodu Teplice (14,9 %), nejnižší podíl vykázali v SO ORP Chomutov a Kadaň (shodně 10,2 %).

Podíváme-li se na zastoupení pracujících důchodců na pracovní síle a podle pohlaví, představovali jak celkem, tak u mužů nejvyšší podíl v SO ORP Teplice (13,8 resp. 12,9 %), nejvyšší podíl pracujících žen důchodkyň evidovali ve správním obvodu Louny (15,1 %), kde byl rovněž druhý nejvyšší podíl pracujících důchodců na pracovní síle (13,1 %). Nejméně se na pracovní síle podíleli důchodci jak celkem, tak muži v SO ORP Chomutov (9,3 resp. 8,3 %).

V porovnání krajů byl nejvyšší podíl pracujících důchodců na pracovní síle celkem i podle obou pohlaví nejvyšší v Královéhradeckém kraji, naproti tomu nejnižší jak celkem, tak u mužů i žen byl tento podíl v Moravskoslezském kraji. Ústecký kraj obsadil u pracujících důchodců celkem i u mužů třetí nejvyšší příčku, podíl pracujících žen důchodkyň na pracovní síle zaujal druhou nejvyšší pozici mezi kraji.



Graf 4.1.3 Pracující důchodci podle pohlaví a správních obvodů ORP

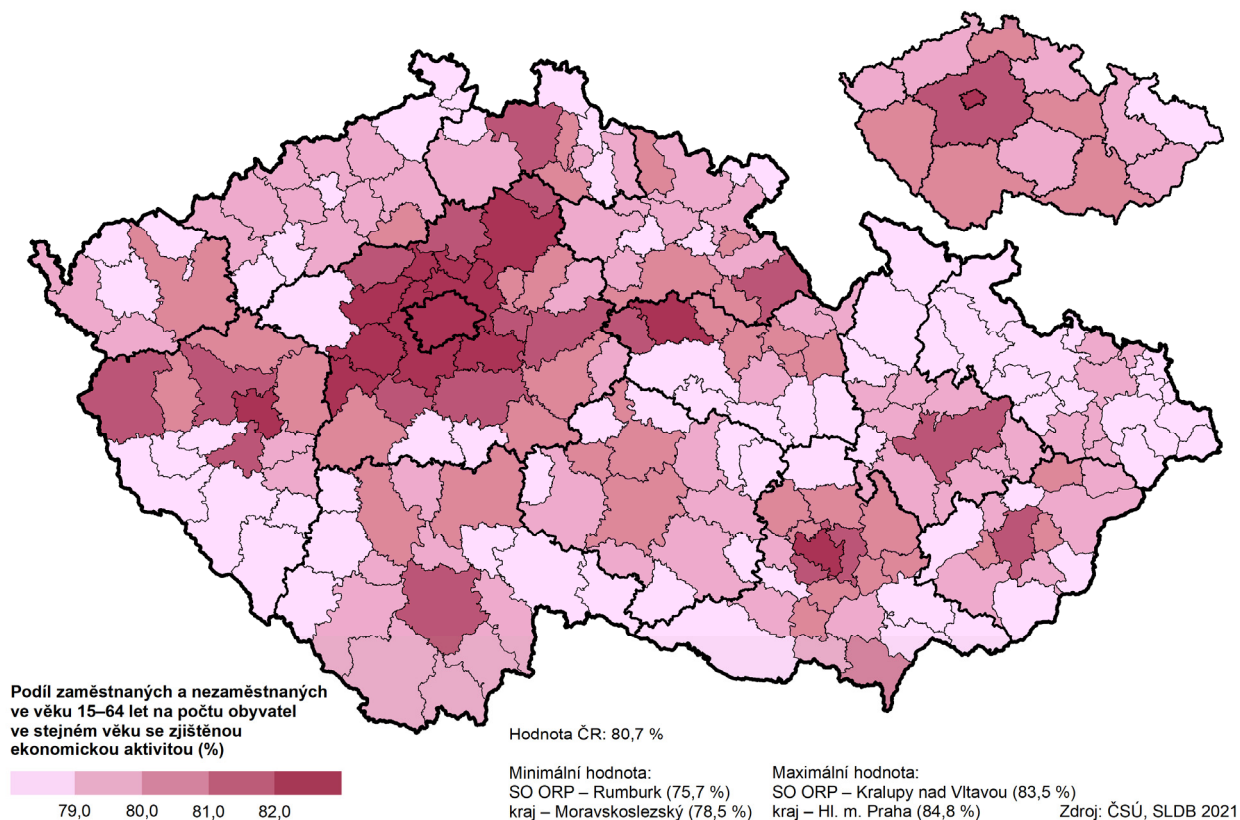


¹) podíl pracujících důchodců z pracovní síly

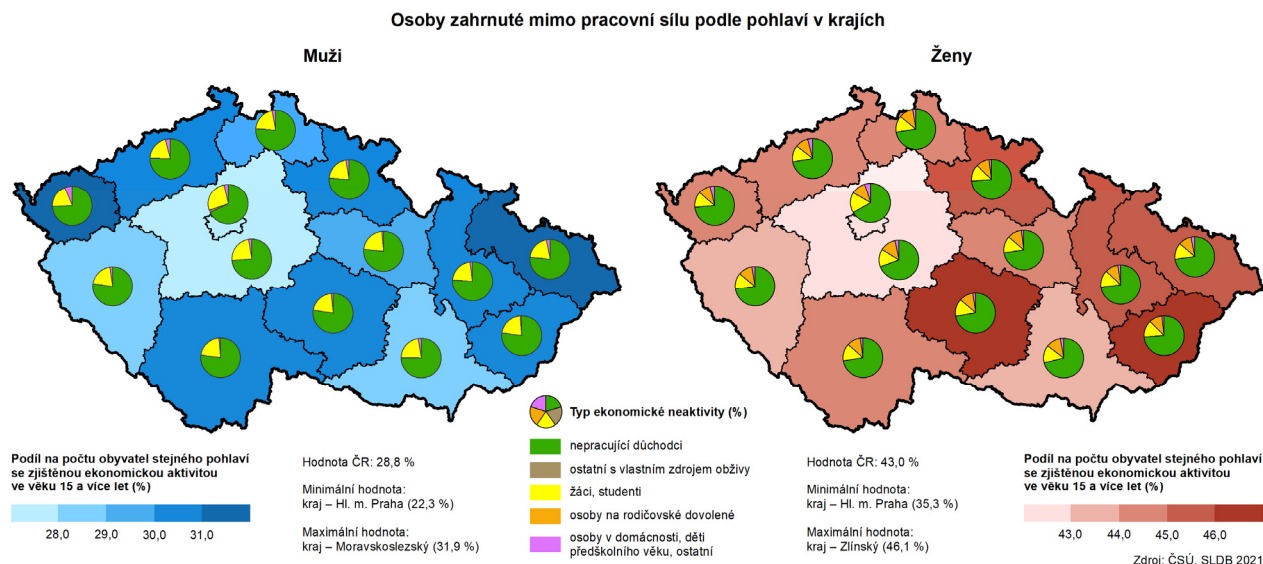
Intenzita ekonomické aktivity obyvatel ve věku 15–64 let, vyjádřená podílem ekonomicky aktivních ve věku 15–64 let na obyvatelstvu celkem ve věku 15–64 let dosáhla v Ústeckém kraji dle výsledků sčítání 2021 celkově 79,0 % a byla druhá nejnižší po Moravskoslezském kraji (78,5 %). Naproti tomu nejvyšší intenzitu vykázali v hlavním městě Praze a ve Středočeském kraji (84,8 resp. 81,7 %). V porovnání s republikovým průměrem byla ekonomická aktivita v Ústeckém kraji o 1,6 p. b. nižší.

Z pohledu správních obvodů ORP Ústeckého kraje byla nejvyšší intenzita ekonomické aktivity zjištěna v SO ORP v Roudnici nad Labem a v Ústí nad Labem (80,1 resp. 80,0 %), naopak nejnižší intenzitu vykázali ve správním obvodu Rumburk (75,7 %).

Intenzita ekonomické aktivity ve správních obvodech ORP a krajích



Podíl zaměstnaných a nezaměstnaných ve věku 15 a více let na počtu obyvatel ve stejném věku se zjištěnou ekonomickou aktivitou dosáhl v Ústeckém kraji 62,0 % a byl o 1,9 p. b. nižší než průměr ČR. V mezikrajovém srovnání obsadil šestou nejnižší pozici. Nejvyšší podíl byl opět v hlavním městě Praze a ve Středočeském kraji (71,0 resp. 66,1 %), nejnižší evidovali rovněž v Moravskoslezském kraji (61,1 %). V rámci správních obvodů ORP Ústeckého kraje byl nejvyšší podíl zaznamenán v ORP Most a Chomutov (63,9 resp. 63,4 %), naopak nejnižší v ORP Rumburk (58,2 %).



Mimo pracovní sílu ve věku 15 a více let bylo v Ústeckém kraji 97,3 tisíc mužů a 147,9 tisíc žen. Podíl nepracujících důchodců na celkovém počtu osob mimo pracovní sílu představoval u mužů 75,0 %, zatímco u žen 72,2 %. Druhý nejvyšší byl podíl žáků a studentů, který dosáhl u mužů hodnoty 20,3 % a u žen 13,2 %. U žen byl podstatný ještě podíl na rodičovské dovolené, který dosáhl 10,2 %, zatímco u mužů představoval pouze 0,1 %. Podíl osob v domácnosti byl u obou pohlaví téměř shodný a představoval zhruba 4 %.

Podíl osob zahrnutých mimo pracovní sílu na počtu obyvatel stejného pohlaví se zjištěnou ekonomickou aktivitou ve věku 15 a více let dosáhl u mužů v Ústeckém kraji 30,9 % a byl třetí nejvyšší mezi kraji po Moravskoslezském a Karlovarském kraji (31,9 resp. 31,4 %). Nejnižší podíl zaznamenali v hlavním městě Praze (22,3 %). U žen byl tento podíl celkově vyšší. V Ústeckém kraji představoval 44,6 % a mezi kraji byl šestý nejvyšší. Nejvyšší podíl – 46,1 resp. 46,0 % – evidovali ve Zlínském kraji a v Kraji Vysočina. Naopak nejnižší podíl byl v hlavním městě Praze (35,3 %).

4.2 Zaměstnaní podle věku a vzdělání

Ve struktuře pracovní síly obyvatelstva podle věkových skupin se odráží věkové složení populace jako celku. V Ústeckém kraji bylo ve věkových skupinách od 25 do 44 let zjištěno k datu SLDB 2021 prakticky 25,6 % obvykle bydlících obyvatel kraje a více než dvě pětiny (42,4 %) obyvatel tvořilo pracovní sílu. Z pohledu pětiletých věkových skupin byl nejvyšší podíl (15,7 %) pracovní síly obyvatel ve věku 45–49 let. Tato věková kategorie byla zároveň nejvíce početnou jak mezi ekonomicky aktivními muži, tak i ženami. Srovnáme-li v roce 2021 podíly pracovní síly obyvatelstva dle věku a pohlaví, významné rozdíly zde nenacházíme. Mírně vyšší podíly než u žen byly vykázané u mužské pracovní síly mladší 39 let, což mohlo být důsledkem odchodu žen v tomto věku na další mateřskou dovolenou, popř. studium. Naopak ve věkové kategorii 35–54 let měly převahu ženy. Ve věkové kategorii 55+ bylo zastoupení obou pohlaví shodné.

Při porovnání údajů o nezaměstnaných podle věkových skupin nebyly podle výsledků sčítání 2021 v Ústeckém kraji zjištěny žádné výrazné rozdíly mezi oběma pohlavími. Nejvyšší nezaměstnanost mužů byla ve věkové skupině 25–29 let (11,6 %). Ženy měly nejvyšší podíl nezaměstnaných ve věkových kategoriích 45–49 a 55–59 let (shodně 12,0 %).

Tab. 4.2.1 Pracovní síla podle pohlaví a věku

(podíly vypočteny ze zjištěných hodnot)

	Celkem	v tom					
		muži	v tom		ženy	v tom	
			zaměstnaní	nezaměstnaní		zaměstnané	nezaměstnané
Pracovní síla	400 698	217 246	201 877	15 369	183 452	168 073	15 379
v tom ve věku (%):							
15–19	1,6	1,6	1,3	5,7	1,6	1,3	4,8
20–24	6,4	6,6	6,3	11,1	6,0	5,7	8,8
25–29	8,5	9,1	8,9	11,6	7,7	7,4	10,7
30–34	9,5	10,2	10,2	11,0	8,6	8,3	11,7
35–39	10,5	10,7	10,7	11,1	10,3	10,2	11,4
40–44	14,0	13,5	13,7	11,1	14,4	14,7	11,7
45–49	15,7	14,8	15,2	10,1	16,7	17,1	12,0
50–54	12,0	11,2	11,4	9,1	12,8	13,0	10,9
55–59	11,1	10,5	10,5	10,4	11,9	11,9	12,0
60–64	6,3	6,8	6,7	7,7	5,8	5,9	5,2
65–69	2,7	2,8	3,0	1,1	2,6	2,7	0,7
70 a více let	1,9	2,0	2,1	0,1	1,7	1,8	0,1

Hodnotíme-li strukturu pracovní síly obyvatelstva Ústeckého kraje podle dosaženého vzdělání, více než třetina pracovní síly obyvatel uvedla při sčítání 2021 jako nejvyšší dosažené vzdělání středoškolské vzdělání bez maturity, vyšší podíl této skupiny vidíme u mužů než u žen, a to o 13,1 p. b. Téměř třetina pracovní síly měla dosažené úplné střední vzdělání s maturitou, z hlediska pohlaví měl tento stupeň vzdělání vyšší zastoupení u žen (+5,5 p. b.). Převahu žen spatřujeme i v zastoupení dalších stupňů dosaženého vzdělání – nástavbové a pomaturitní studium (+0,9 p. b.), vyšší odborné vzdělání a konzervatoř (+1,5 p. b.), vysokoškolské (+4,4 p. b.).

Tab. 4.2.2 Pracovní síla podle pohlaví a nejvyššího dosaženého vzdělání

(podíly vypočteny ze zjištěných hodnot)

	Celkem	v tom		z toho					
		muži	ženy	zaměstnaní			nezaměstnaní		
				celkem	muži	ženy	celkem	muži	ženy
Pracovní síla	400 698	217 246	183 452	369 950	201 877	168 073	30 748	15 369	15 379
v tom podle vzdělání (%):									
bez vzdělání	0,9	0,9	0,8	0,6	0,7	0,5	4,6	4,5	4,6
základní vč. neukončeného	10,4	10,0	11,0	8,7	8,4	9,1	34,5	34,5	34,5
střední vč. vyučení (bez maturity)	36,5	42,6	29,5	36,4	42,8	29,0	37,3	39,4	35,4
úplné střední (s maturitou)	32,8	30,3	35,8	33,9	31,2	37,1	17,7	15,9	19,5
nástavbové a pomaturitní studium	2,9	2,5	3,4	3,0	2,6	3,5	1,3	1,1	1,5
vyšší odborné, konzervatoř	1,7	1,1	2,5	1,8	1,1	2,7	0,7	0,5	0,8
vysokoškolské	14,7	12,7	17,1	15,5	13,3	18,2	3,8	4,0	3,7
nezjištěno	x	x	x	x	x	x	x	x	x

Porovnáním vzdělanostní struktury pracovní síly zaměstnaných a nezaměstnaných obyvatel vidíme, že nižší stupně dosaženého vzdělání měly vyšší zastoupení u nezaměstnaných než u zaměstnaných, a to jak u celkového počtu nezaměstnaných, tak i u obou pohlaví, výjimkou bylo pouze střední vzdělání včetně vyučení bez maturity u mužů, kde byl podíl tohoto stupně dosaženého vzdělání vyšší u zaměstnaných než u nezaměstnaných. Nejvýraznější rozdíl ve prospěch zaměstnaných evidujeme u úplného středního vzdělání s maturitou, a to o 16,2 p. b. u zaměstnaných celkem, o 15,3 p. b. u mužů a o 17,7 p. b. u žen. Druhý nejvyšší rozdíl byl u vysokoškoláků – +11,7 p. b. ve prospěch zaměstnaných celkem, +9,3 p. b. u mužů a 14,5 p. b. u žen.

Na celkovém počtu zaměstnaných se nejvyšší měrou podílela jak v celokrajském měřítku, tak z pohledu jednotlivých správních obvodů ORP, věková skupina 45–59 letých, za celý kraj dosahovala 39,3 % a mezi jednotlivými SO ORP se podíl pohyboval od 37,4 % v ORP Roudnice nad Labem po 40,8 % v ORP Děčín. Druhou nejpočetnější skupinou byli zaměstnaní ve věku 30–34 let, jejich podíl za kraj představoval 33,9 % a v jednotlivých SO ORP se pohyboval od 32,1 % v ORP Most po 36,0 % ve správním obvodu Roudnice nad Labem. Nejmladší věková skupina 15–29 letých se na počtu zaměstnaných za kraj podílela 15,6 % a rozpětí mezi SO ORP bylo od 14,5 % v ORP Litvínov a Louny (shodně) do 16,7 % v Bílině. Nejmenší zastoupení evidujeme u osob 60 let a starších, za kraj představovalo 11,2 % a z pohledu správních obvodů ORP se pohybovalo od 10,0 % v ORP Bílina po 11,9 % v SO ORP Žatec.

Tab. 4.2.3 Zaměstnaní a míra zaměstnanosti podle věku a správních obvodů obcí s rozšířenou působností

(podíly vypočteny ze zjištěných hodnot)

Kraj, SO ORP	Celkem	v tom ve věku				Míra zaměstnanosti ¹⁾ %	v tom ve věku			
		15–29	30–44	45–59	60 a více		15–29	30–44	45–59	60 a více
Ústecký kraj	369 950	57 578	125 572	145 396	41 404	57,3	50,1	82,0	85,7	19,9
Bílina	8 434	1 411	2 788	3 395	840	54,9	48,8	79,7	83,4	17,2
Děčín	33 295	5 148	11 042	13 578	3 527	55,0	48,3	81,4	85,7	17,3
Chomutov	36 650	5 742	12 708	14 279	3 921	57,7	49,8	81,4	84,6	20,1
Kadaň	20 067	3 192	6 973	7 782	2 120	58,8	53,1	83,2	86,1	19,9
Litoměřice	28 290	4 301	9 855	10 829	3 305	59,2	51,7	84,1	87,4	21,5
Litvínov	15 879	2 303	5 359	6 372	1 845	54,9	47,3	81,3	84,8	18,5
Louny	20 090	2 911	7 158	7 783	2 238	57,6	49,4	83,2	85,7	19,8
Lovosice	13 060	2 026	4 651	4 989	1 394	58,4	52,8	86,4	88,2	18,6
Most	32 700	5 196	10 506	13 186	3 812	57,5	50,1	79,0	84,9	21,6
Podbořany	7 197	1 128	2 465	2 782	822	56,1	49,9	81,8	84,0	19,3
Roudnice nad Labem	15 859	2 380	5 717	5 936	1 826	59,4	51,8	84,8	88,7	21,1
Rumburk	13 436	2 126	4 379	5 351	1 580	53,2	46,6	78,8	82,7	18,2
Teplice	48 903	7 649	16 410	19 530	5 314	57,6	51,4	82,1	85,3	19,6
Ústí nad Labem	54 669	8 702	18 341	21 269	6 357	58,0	50,0	82,3	86,9	21,1
Varnsdorf	8 541	1 318	2 776	3 471	976	54,7	48,4	81,4	85,8	18,0
Žatec	12 880	2 045	4 444	4 864	1 527	58,4	50,5	81,6	85,0	22,4

¹⁾ podíl počtu zaměstnaných na počtu všech osob ve věku 15 a více let se zjištěnou ekonomickou aktivitou

Míra zaměstnanosti, která představuje podíl počtu zaměstnaných na počtu všech osob ve věku 15 a více let se zjištěnou aktivitou, dosahovala v Ústeckém kraji 57,3 %, za celou ČR představovala 60,8 %. V mezikrajovém srovnání byla hodnota kraje třetí nejnižší po Moravskoslezském a Karlovarském kraji (56,9 resp. 57,0 %). Nejvyšší míru zaměstnanosti vykazovali v hlavním městě Praze (68,0 %).

Z pohledu věkových struktur byla za celý Ústecký kraj nejvyšší míra zaměstnanosti ve skupině obyvatel ve věku 45–59 let, následovali 30–44 letí, jako třetí se řadila nejmladší věková skupina (15–29 let) a nejnižší míru zaměstnanosti vykazovala nejstarší věková skupina obyvatel ve věku 60+.

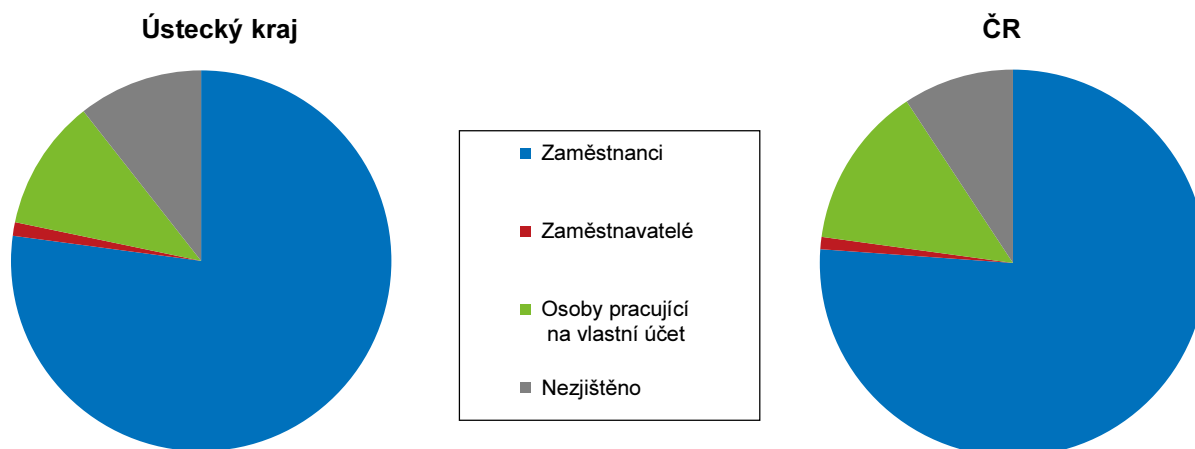
Nejvyšší míru zaměstnanosti ze všech správních obvodů ORP Ústeckého kraje dosáhl v SO ORP Roudnice nad Labem, na opačném konci žebříčku se umístil SO ORP Rumburk, u kterého byla nejnižší míra zaměstnanosti zároveň téměř u všech posuzovaných věkových skupin s výjimkou osob ve věku 60 a starších. Nejvyšší míru zaměstnanosti z pohledu nejmladší věkové skupiny (15–29 let) vykazovali v SO ORP Kadaň, ve skupině 30–44 letých byla nejvyšší ve správním obvodu ORP Lovosice. Nejvyšší míru zaměstnanosti osob ve věku 45–59 let evidovali v ORP Roudnice nad Labem, v nejstarší věkové skupině 60+ to bylo v SO ORP Žatec.

Z celkového počtu 369 950 zaměstnaných v Ústeckém kraji bylo 86,3 % ze zjištěných hodnot v postavení zaměstnance, 12,5 % pracovalo na vlastní účet a pouhých 1,3 % obyvatel uvedlo, že zaměstnává další osoby. U více než desetiny (10,6 %) zaměstnaných se nepodařilo jejich status zjistit. V porovnání s republikovými



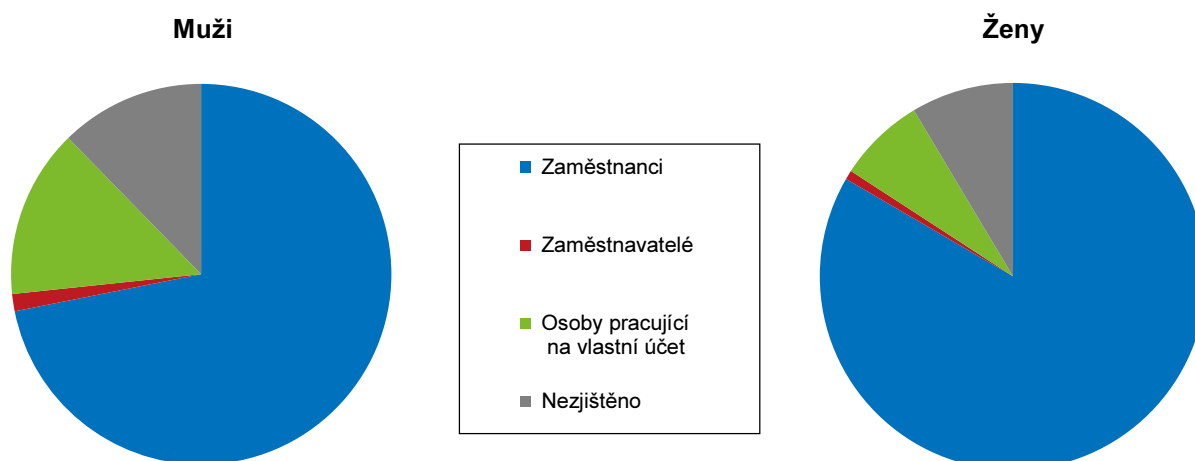
hodnotami byl podíl v kraji vyšší u zaměstnanců o 2,3 p. b. a u zaměstnavatelů o 0,2 p. b. Naopak podíl osob pracujících na vlastní účet byl v kraji o 2,5 p. b. nižší než za celou ČR. Vyšší byl podíl nezjištěných odpovědí v kraji než v ČR, a to o 1,3 p. b.

Graf 4.2.1 Zaměstnaní podle postavení v zaměstnání v Ústeckém kraji a ČR



Postavení v zaměstnání bylo z pohledu jednotlivých pohlaví rozdílné – u žen byl výrazně vyšší podíl osob v postavení zaměstnance než u mužů, a to o 11,5 p. b., zatímco pozice zaměstnavatelů i osob pracujících na vlastní účet byla u mužů vyšší než u žen (o 0,7 resp. 7,1 p. b.). U mužů byl rovněž vyšší podíl zaměstnaných, u kterých nebyl jejich status zjištěn (o 3,7 p. b.).

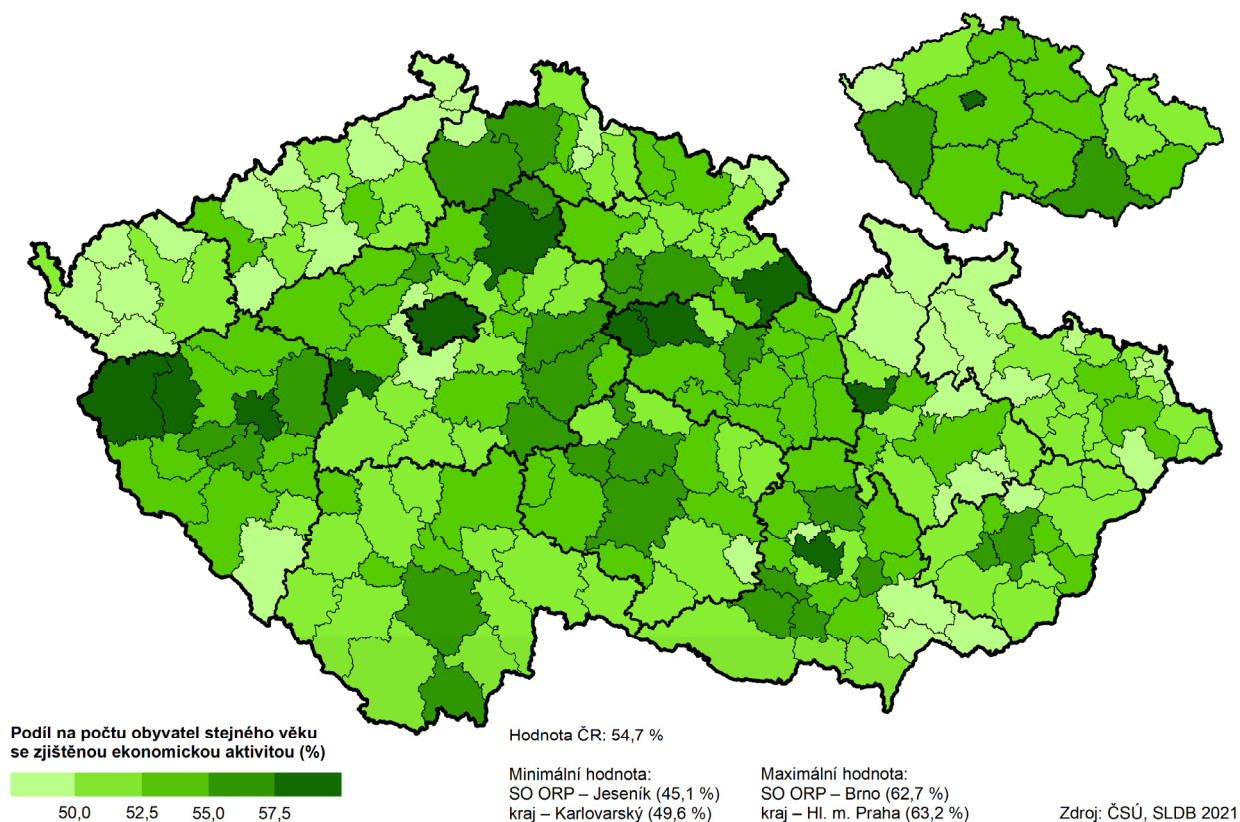
Graf 4.2.2 Zaměstnaní podle postavení v zaměstnání a pohlaví v Ústeckém kraji



Porovnáme-li podíl zaměstnaných ve věku 15–29 let na obyvatelstvu stejného věku se zjištěnou ekonomickou aktivitou s podílem zaměstnaných ve věku 15 a více let je patrné, že míra zaměstnanosti u mladší věkové kategorie je nižší a v Ústeckém kraji dosáhla 50,1 %. Celorepublikový průměr byl o 4,6 p. b. vyšší a představoval 54,7 %. V mezikrajovém srovnání se Ústecký kraj umístil na druhé nejnižší příčce po Karlovarském kraji (49,6 %). Nejvyšší míru zaměstnanosti u zaměstnaných ve věku 15–29 let evidovali v hlavním městě Praze (63,2 %).

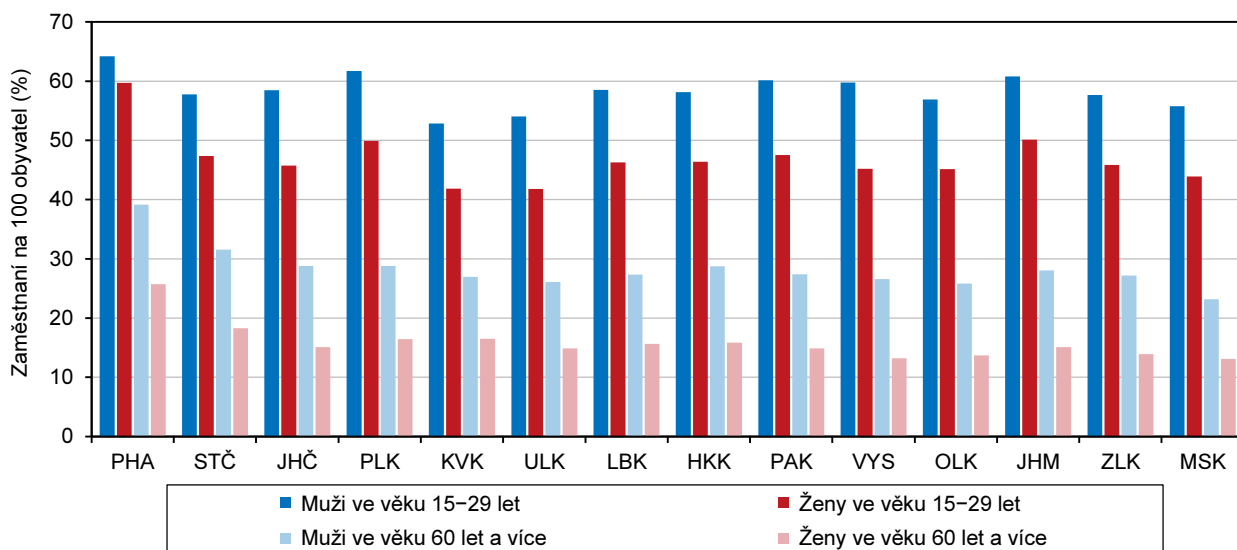
Z pohledu správních obvodů ORP Ústeckého kraje byla míra zaměstnanosti u nejmladší věkové kategorie (15–29 let) nejvyšší v SO ORP Kadaň a Lovosice (53,1 resp. 52,8 %). Naopak nejnižší vykazovali v SO ORP Rumburk (46,6 %).

Podíl zaměstnaných osob ve věku 15–29 let ve správních obvodech ORP a krajích



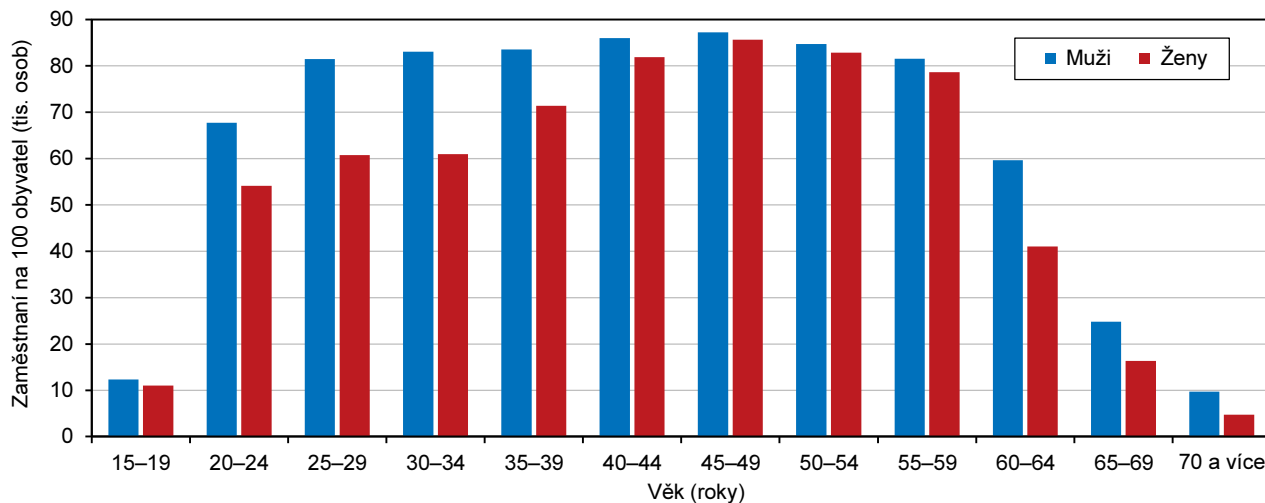
Z následujícího grafu je patrné, že míra zaměstnanosti podle pohlaví jak u mladé věkové kategorie (15–29 let), tak u starší (60 a více let) byla ve všech krajích vyšší u mužů než u žen. V Ústeckém kraji dosahovala u 15–29 letých mužů 54,0 % a u žen 41,8 %, v mezikrajovém srovnání byla u mužů druhá nejnižší po Karlovarském kraji, u žen byla nejnižší. Nejvyšší míru zaměstnanosti mladší věkové kategorie vykazovali u obou pohlaví v hlavním městě Praze. Jinak je patrná vyšší míra zaměstnanosti u mladší věkové kategorie (15–29 let) než u kategorie 60 letých a starších.

Graf 4.2.3 Míra zaměstnanosti ve věku 15–29 a 60 a více podle pohlaví a krajů (ze zjištěných hodnot)



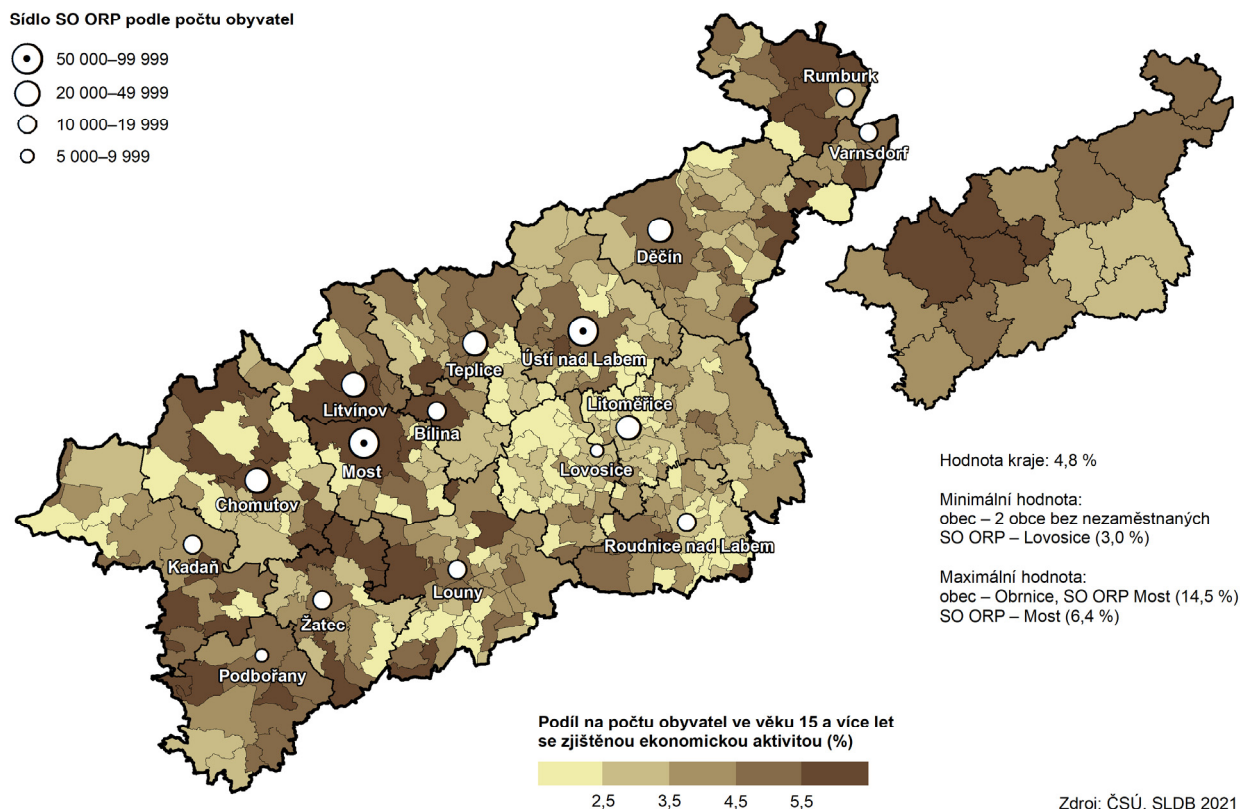
Ve všech věkových kategoriích byla vyšší míra zaměstnanosti u mužů než u žen, jak je patrné z následujícího grafu. Největší rozdíly ve prospěch mužů byly u mladších věkových skupin – u 30–34 letých (22,1 p. b.) a 25–29 letých (20,7 p. b.), u seniorské věkové skupiny to bylo v kategorii 60–64 let (18,7 p. b.).

Graf 4.2.4 Míra zaměstnanosti podle pohlaví a věku v Ústeckém kraji (ze zjištěných hodnot)



U ukazatele míry nezaměstnanosti (podíl počtu nezaměstnaných na počtu všech osob ve věku 15 a více let se zjištěnou ekonomickou aktivitou) překročil Ústecký kraj hodnotou 4,8 % úroveň České republiky (3,1 %). V mezikrajovém srovnání byla míra nezaměstnanosti v Ústeckém kraji druhá nejvyšší po Karlovarském kraji (5,1 %). Na opačném konci žebříčku se s mírou nezaměstnanosti do 2,4 % umístili 3 kraje – Kraj Vysočina, Pardubický a Královéhradecký kraj. V rámci Ústeckého kraje byla zjištěna nejvyšší hodnota v SO ORP Most (6,4 %), naopak nejnižší v SO ORP Lovosice (3,0 %). Obcí s nejvyšší mírou nezaměstnanosti v Ústeckém kraji byly Obrnice v okrese Most (14,5 %), nulovou hodnotu zjistili v Želkovicích (okres Louny) a v Rochově (okres Litoměřice).

Nezaměstnaní v obcích a správních obvodech ORP Ústeckého kraje



4.3 Zaměstnaní podle odvětví

Ve struktuře zaměstnaných podle odvětví činnosti měl v Ústeckém kraji nejvýznamnější podíl průmysl³ (31,4 % zaměstnaných se zjištěným odvětvím činnosti), celorepublikově to bylo 27,5 %. Dalším nejsilnějším odvětvím byl velkoobchod a maloobchod, opravy a údržba motorových vozidel, toto odvětví bylo zastoupeno 10,2 %. Třetím nejvýznamnějším odvětvím v kraji bylo stavebnictví se 7,4 %. Zaměstnaní v zemědělství, lesnictví a rybářství představovali v Ústeckém kraji 2,5 % zaměstnaných, což bylo o 0,7 procentních bodů pod republikovou hodnotou. V rámci všech krajů se jednalo o čtvrtý nejnižší podíl, nejnižší evidují v hlavním městě Praze (0,7 %), naopak nejvyšší v Kraji Vysočina (7,1 %). Podíl nezjištěných údajů související s ekonomickou aktivitou a zaměstnáním se ve všech krajích pohyboval okolo 1 %.

Tab. 4.3.1 Zaměstnaní podle věku a odvětví ekonomické činnosti

(podíly vypočteny ze zjištěných hodnot)

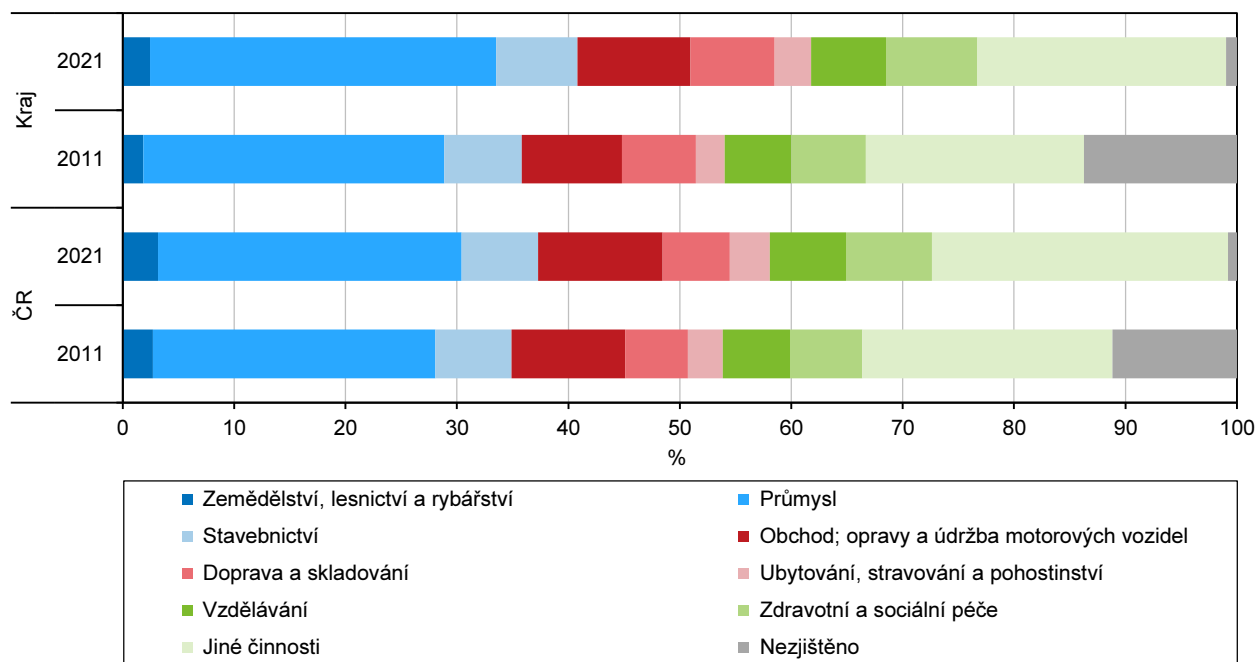
	Celkem	v tom ve věku					
		15–29	30–39	40–49	50–59	60–64	65 a více
Zaměstnaní	369 950	57 578	73 135	111 875	85 958	23 395	18 009
v tom podle odvětví ekonomické činnosti (%):							
zemědělství, lesnictví, rybářství	2,5	2,3	2,3	2,3	2,5	3,0	4,1
těžba a dobývání	2,1	1,1	1,3	2,0	3,4	4,2	1,2
zpracovatelský průmysl	25,9	29,5	29,7	27,0	23,3	19,3	12,4
výroba a rozvod elektřiny, plynu, tepla a klimatizovaného vzduchu	2,0	1,4	1,6	2,0	2,5	2,8	1,9
zásobování vodou; činnosti související s odpadními vodami, odpady a sanacemi	1,4	0,9	1,1	1,4	1,7	2,0	1,2
stavebnictví	7,4	5,7	7,5	8,0	7,5	8,0	6,9
velkoobchod a maloobchod; opravy a údržba motorových vozidel	10,2	12,9	10,4	10,2	9,3	8,1	8,2
doprava a skladování	7,6	7,4	6,8	7,6	8,4	8,3	7,3
ubytování, stravování a pohostinství	3,3	4,6	3,5	3,1	2,9	2,3	2,8
informační a komunikační činnosti	2,0	3,5	2,8	1,8	1,1	0,9	1,3
peněžnictví a pojišťovnictví	1,4	1,9	1,6	1,3	1,3	1,1	1,1
činnosti v oblasti nemovitostí	0,7	0,3	0,4	0,5	0,6	1,0	3,7
profesní, vědecké a technické činnosti	3,1	3,2	3,2	2,6	2,6	3,1	7,5
administrativní a podpůrné činnosti	4,5	5,1	4,1	3,7	4,6	5,6	7,9
veřejná správa a obrana; povinné sociální zabezpečení	7,1	4,9	7,5	7,8	7,6	7,4	6,0
vzdělávání	6,8	4,5	5,7	6,9	8,3	8,9	7,7
zdravotní a sociální péče	8,3	7,0	6,9	8,3	9,2	10,0	11,2
kulturní, zábavní a rekreační činnosti	1,4	1,7	1,1	1,2	1,2	1,4	3,0
činnosti domácností jako zaměstnavatelů; činnosti domácností produkujících blíže neurčené vyr. a sl. pro vlastní potřebu	0,4	0,5	0,4	0,4	0,4	0,5	1,2
činnosti exterritoriálních organizací a orgánů	0,0	0,0	0,0	0,0	0,0	0,0	0,0
jiné činnosti	1,9	1,5	2,0	1,9	1,7	2,1	3,2
nezjištěno	x	x	x	x	x	x	x

Porovnáním výsledků týkajících se ekonomické činnosti v jednotlivých odvětvích zjištěných při sčítání 2021 s výsledky sčítání 2011 je patrné, že podíl zaměstnaných ve všech odvětvích za posledních 10 let vzrostl jak za celou Českou republiku, tak v Ústeckém kraji. Jediný pokles, a to výrazný, jsme zaznamenali u podílu nezjištěných odpovědí.

³ Zahnuje těžbu a dobývání, zpracovatelský průmysl, výrobu a rozvod elektřiny, plynu, tepla a klimatizovaného vzduchu a zásobování vodou; činnosti související s odpadními vodami, odpady a sanacemi.

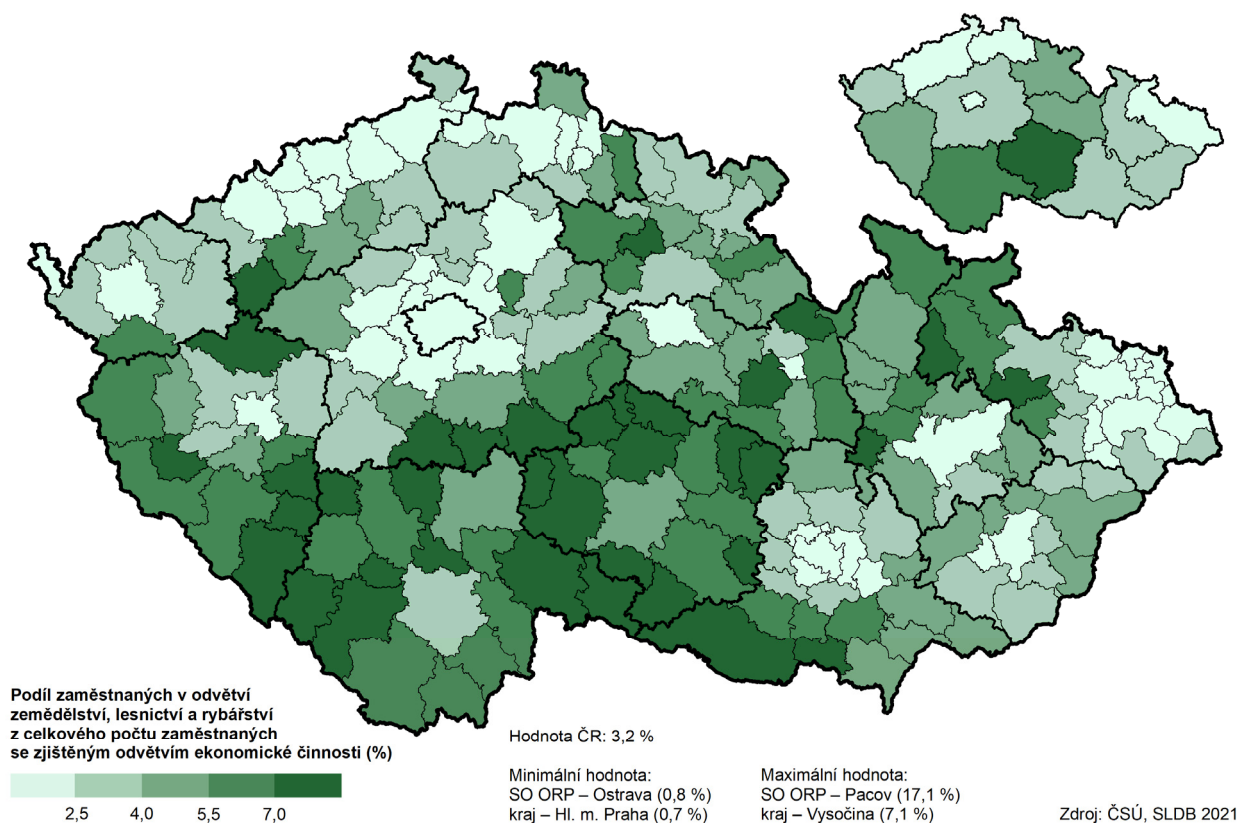


Graf 4.3.1 Zaměstnaní podle odvětví ekonomické činnosti v Ústeckém kraji a ČR



Nejméně početným odvětvím z hlediska zaměstnaných bylo zemědělství, lesnictví a rybářství. V Ústeckém kraji v tomto odvětví pracovalo pouze 9 tisíc osob, tj. již zmíněných 2,5 % zaměstnaných. Z pohledu správních obvodů ORP kraje zaujímal **primární sektor** nejvyšší hodnotu v SO ORP Podbořany, a to 7,2 % zaměstnaných regionu. Naproti tomu nejnižší podíl zaměstnaných v tomto odvětví vykazovali v SO ORP Ústí nad Labem (1,1 %).

Zaměstnaní v primárním sektoru ve správních obvodech ORP a krajích

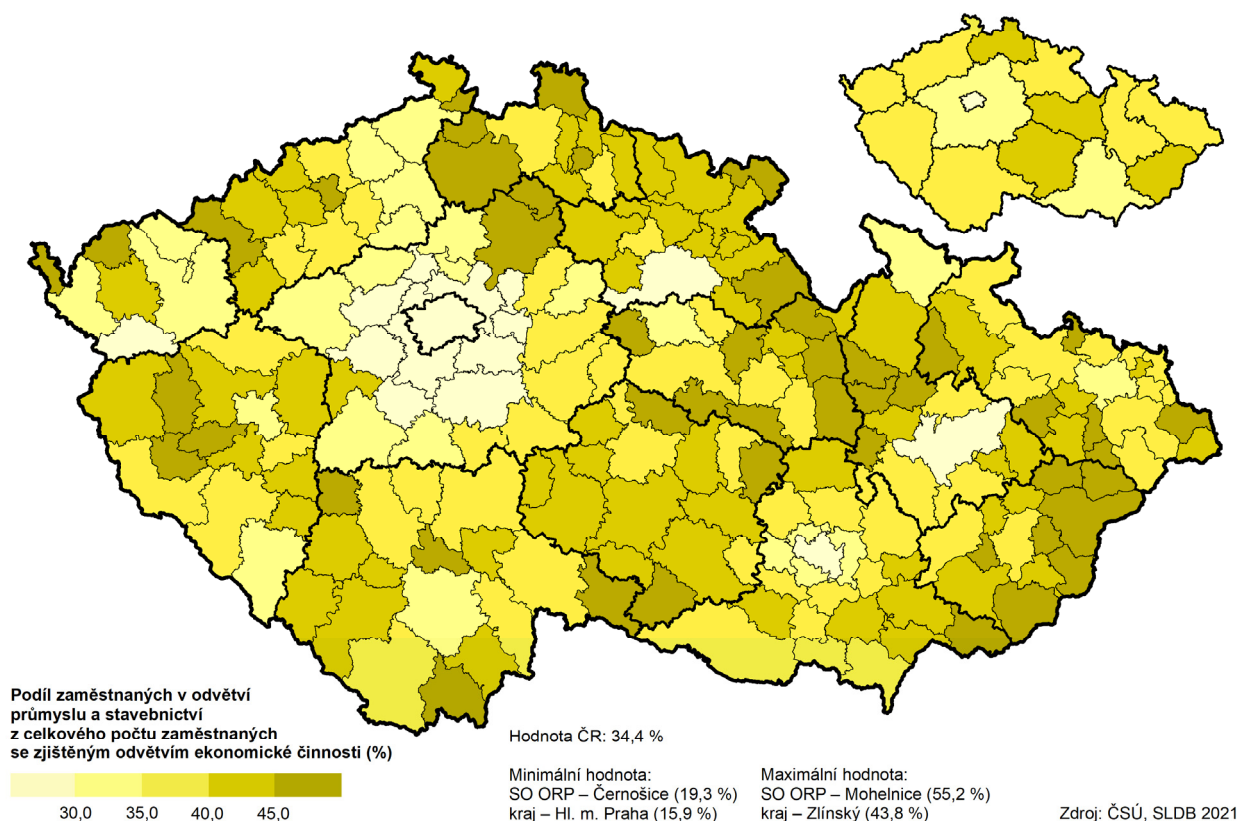


V rámci okresů Ústeckého kraje byl nejvyšší podíl zaměstnaných v primárním sektoru v okresech Louny a Litoměřice (5,6 resp. 4,0 %), nejnižší podíl evidovali v okrese Ústí nad Labem (1,1 %).

V sekundárním sektoru, tedy v průmyslu a stavebnictví, bylo v Ústeckém kraji ke dni sčítání 2021 zaměstnáno téměř 142 tisíc osob, což představovalo 38,8 % z celkového počtu zaměstnaných se zjištěným odvětvím ekonomické činnosti. Celorepublikový podíl dosáhl hodnoty 34,4 % a byl o 4,4 p. b. nižší než v Ústeckém kraji. V porovnání s ostatními kraji byl podíl za Ústecký kraj sedmý nejvyšší. Nejpočetnější skupinu zaměstnaných pracujících v průmyslu a stavebnictví vykazovali ve Zlínském kraji (43,8 %), naopak nejnižší podíl byl v hlavním městě Praze (15,9 %).

Z pohledu správních obvodů ORP Ústeckého kraje evidovali nejvyšší podíl zaměstnaných v průmyslu a stavebnictví v SO ORP Kadaň (51,4 %), naopak nejnižší podíl zaměstnaných v tomto odvětví se nacházel ve správním obvodu Ústí nad Labem (30,9 %).

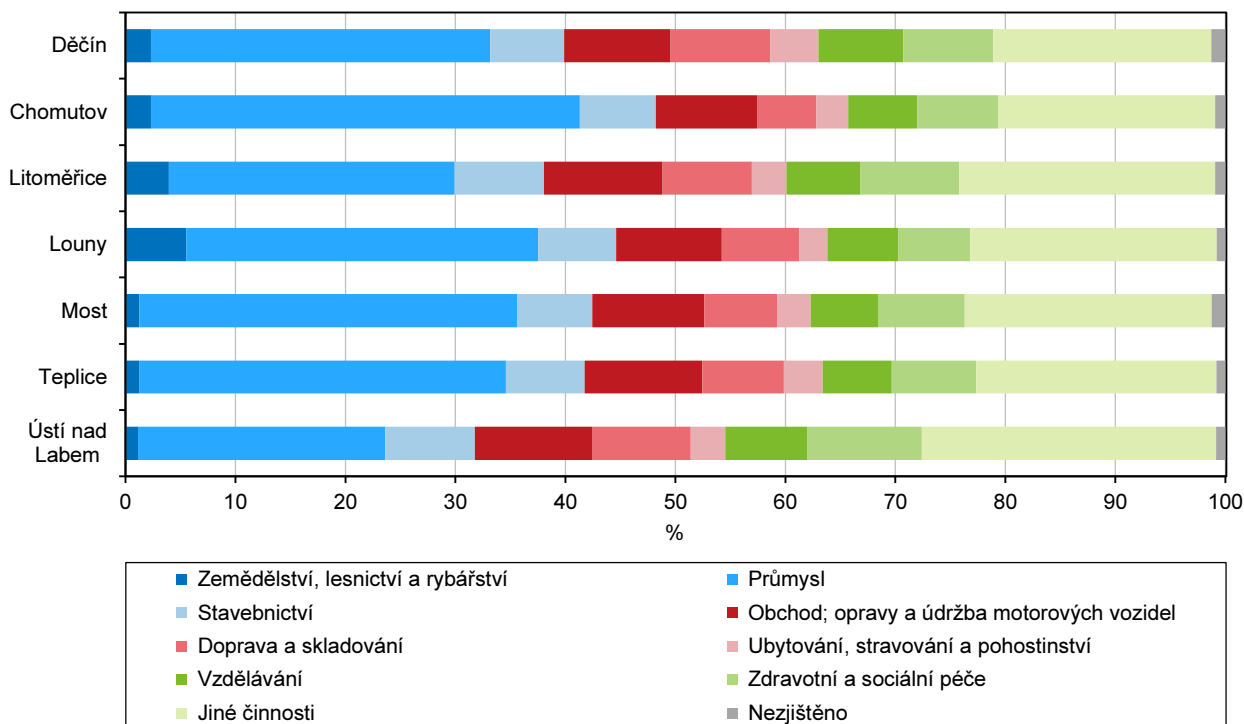
Zaměstnaní v sekundárním sektoru ve správních obvodech ORP a krajích



Tab. 4.3.2 Zaměstnaní podle odvětví ekonomické činnosti a okresů

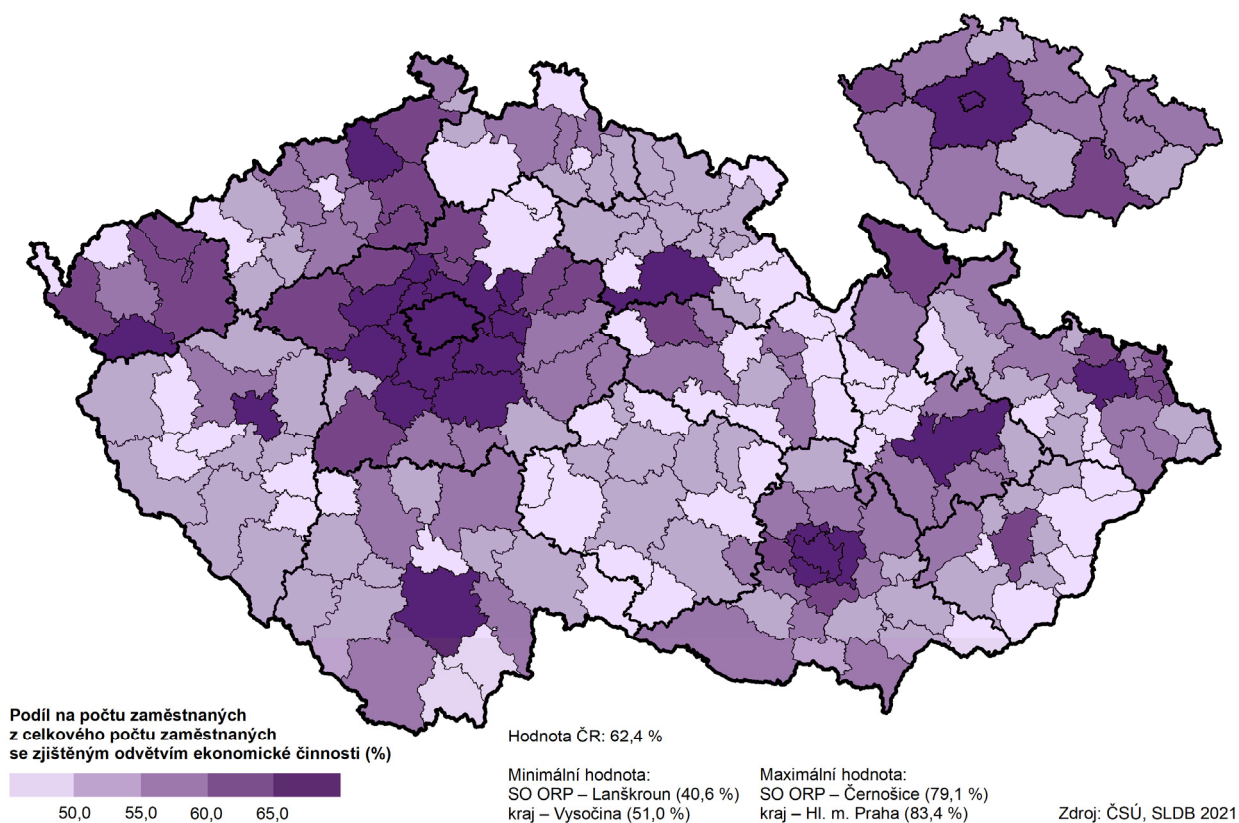
Kraj, okresy	Zaměstnaní celkem	z toho podle odvětví ekonomické činnosti (CZ-NACE)							
		zemědělství, lesnictví a rybářství	průmysl	stavebnictví	velko- a malo-obchod; opravy motor. vozidel	doprava a skladování	ubytování, stravování a pohostinství	vzdělávání	zdravotní a sociální péče
Ústecký kraj	369 950	9 034	114 981	27 004	37 478	27 948	12 102	24 916	30 363
Děčín	14,9	14,2	14,8	13,8	14,3	17,9	20,0	17,1	14,9
Chomutov	15,3	14,5	19,2	14,5	13,9	11,0	13,5	14,3	13,7
Litoměřice	15,5	25,0	12,9	17,2	16,5	16,6	14,9	15,3	17,0
Louny	10,9	24,7	11,2	10,6	10,3	10,1	8,5	10,4	8,6
Most	10,9	24,7	11,2	10,6	10,3	10,1	8,5	10,4	8,6
Teplice	15,5	8,2	16,6	15,2	16,4	15,2	16,7	14,5	14,5
Ústí nad Labem	14,8	6,8	10,7	16,5	15,5	17,6	14,3	16,4	18,7

Graf 4.3.2 Zaměstnaní podle odvětví ekonomické činnosti a okresů Ústeckého kraje



Nejvyšší podíl zaměstnaných v sekundárním sektoru z celkového počtu zaměstnaných se zjištěným odvětvím ekonomické činnosti v příslušném regionu Ústeckého kraje byl zjištěn v okrese Chomutov (46,3 %), naopak nejnižší podíl evidovali v okrese Litoměřice (34,4 %).

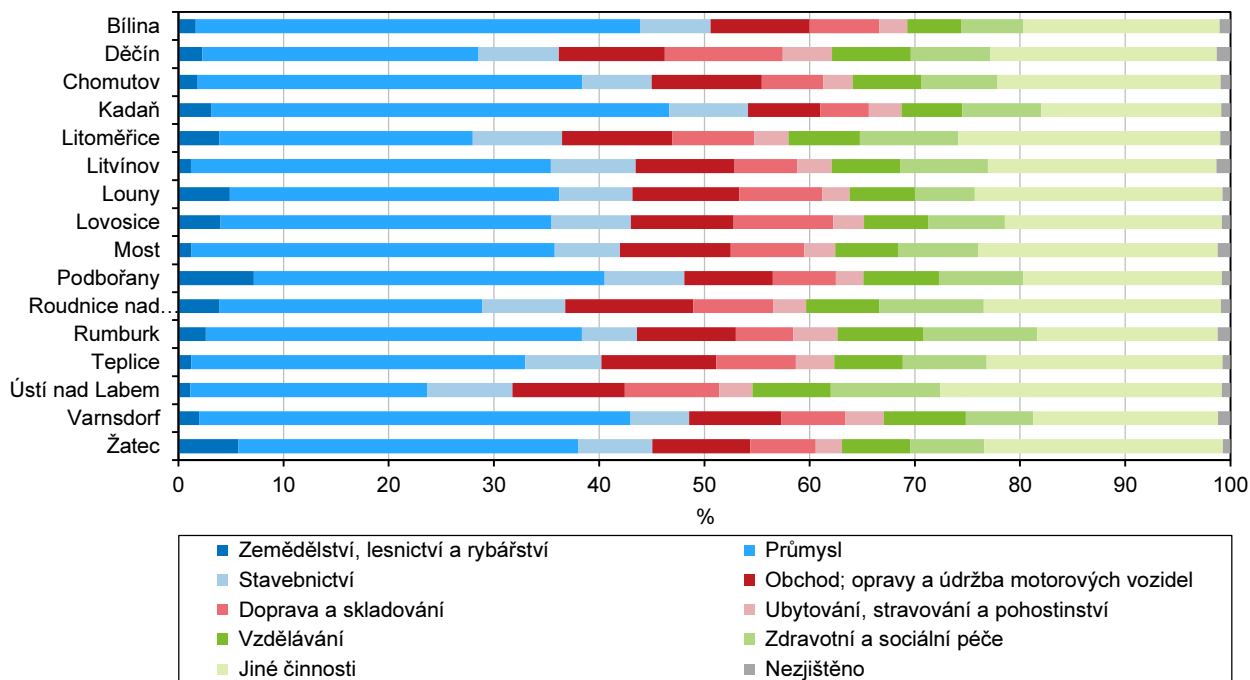
Zaměstnaní v terciárním a kvartérním sektoru ve správních obvodech ORP a krajích



V terciárním a kvartérním sektoru neboli v odvětví služeb, vzdělání a vědy bylo v Ústeckém kraji zaměstnáno více než 215,3 tisíc zaměstnaných se zjištěným odvětvím ekonomické činnosti. Na celkovém počtu zaměstnaných se tato odvětví podílela 58,8 %. V porovnání s republikovým průměrem (62,4 %) to bylo o 3,6 p. b. méně. Mezi ostatními kraji obsadil Ústecký kraj šesté nejvyšší místo. Krajem s nejvyšším podílem zaměstnaných v terciárním a kvartérním sektoru bylo hlavní město Praha s 83,4 %, naopak nejnižší podíl zaměstnaných v těchto sektorech byl sečten v Kraji Vysočina (51,0 %).

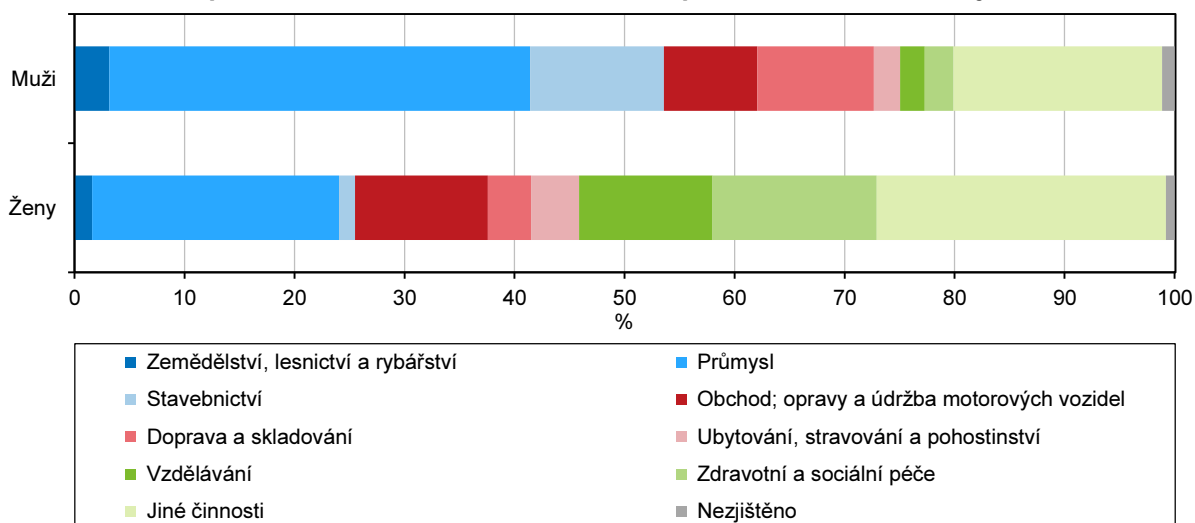
V rámci správních obvodů ORP Ústeckého kraje byl nejvyšší podíl zaměstnaných v odvětvích služeb, vzdělání a vědy soustředěn v SO ORP Ústí nad Labem, kde dosahoval 68,0 %. Naproti tomu nejnižší podíl evidovali v SO ORP Kadaň, a to 45,4 % zaměstnaných se zjištěným odvětvím ekonomické činnosti.

Graf 4.3.3 Zaměstnaní podle odvětví ekonomické činnosti a správních obvodů ORP Ústeckého kraje



Z pohledu jednotlivých okresů Ústeckého kraje, byl nejvyšší podíl zaměstnaných v terciárním a kvartérním sektoru soustředěn v okrese Ústí nad Labem, kde představoval 68,0 %, nejnižší podíl 51,3 % zaznamenali v okrese Chomutov.

Graf 4.3.4 Zaměstnaní podle odvětví ekonomické činnosti a pohlaví v Ústeckém kraji



Převaha mužského pohlaví nad ženami byla zjištěna v primárním (+1,6 p. b.) a sekundárním sektoru (+26,5 p. b.). Naproti tomu podíl žen převažoval nad muži v terciárním a kvartérním sektoru, a to o 28,4 p. b.



4.4 Zaměstnaní podle hlavních tříd zaměstnání a postavení v zaměstnání

U zaměstnaných osob bylo zjišťováno jak jejich postavení v zaměstnání, tak odvětví ekonomické činnosti, v níž aktuálně pracovali, v případě více zaměstnání podle hlavního zaměstnání. Postavení v zaměstnání bylo zjišťováno výhradně z administrativních zdrojů.

Z celkového počtu zaměstnaných osob v Ústeckém kraji byly k datu sčítání 2021 více než čtyři pětiny (86,3 %) v postavení zaměstnance. Zaměstnavatelé neboli podnikatelé se zaměstnanci tvořili pouhých 1,3 % zaměstnaných ze zjištěných hodnot, 12,5 % pak připadalo na osoby pracující na vlastní účet (podnikatelé bez zaměstnanců). V porovnání s ČR bylo v kraji více zaměstnanců (o 2,3 p. b.) i zaměstnavatelů (o 0,2 p. b.), ale méně osob pracujících na vlastní účet (o 2,5 p. b.). V porovnání s ostatními kraji obsadil Ústecký kraj druhou nejvyšší příčku u zaměstnanců i zaměstnavatelů, naproti tomu podíl osob pracujících na vlastní účet byl druhý nejnižší. Nejvyšší podíl zaměstnanců evidovali v Moravskoslezském kraji (86,7 %), ale byl zde nejnižší podíl osob pracujících na vlastní účet (12,0 %). Nejvyšší podíl zaměstnavatelů byl ke dni sčítání 2021 v Karlovarském kraji (1,4 %). Nejnižší podíl zaměstnanců i zaměstnavatelů evidovali v hlavním městě Praze (78,7 resp. 0,6 %), naopak zde byl nejvyšší podíl osob pracujících na vlastní účet (20,7 %).

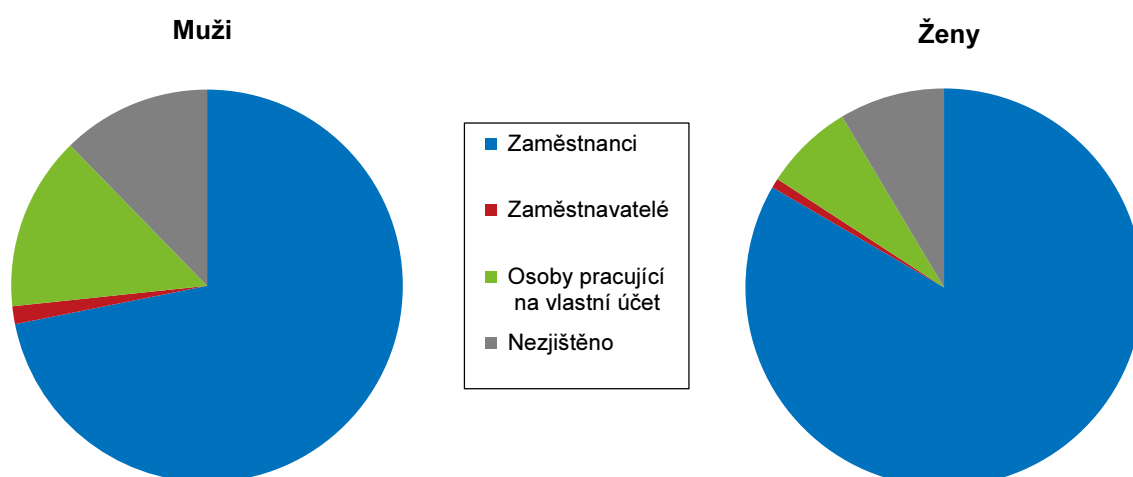
Tab. 4.4.1 Zaměstnaní podle pohlaví a postavení v zaměstnání

(podíly vypočteny ze zjištěných hodnot)

	Celkem	v tom		Struktura zaměstnaných (%)		
		muži	ženy	celkem	muži	ženy
Zaměstnaní	369 950	201 877	168 073	100,0	100,0	100,0
v tom podle postavení v zaměstnání:						
zaměstnanci	285 240	145 079	140 161	86,3	82,0	91,2
zaměstnavatelé	4 249	2 953	1 296	1,3	1,7	0,8
osoby pracující na vlastní účet	41 190	28 991	12 199	12,5	16,4	7,9
nezjištěno	39 271	24 854	14 417	x	x	x

Postavení zaměstnaných v zaměstnání podle pohlaví bylo rozdílné. U zaměstnanců byl podíl žen vyšší než u mužů, a to o 9,3 p. b. Naproti tomu podíl u zaměstnavatelů i osob pracujících na vlastní účet byl vyšší u mužů než u žen (o 0,8 resp. o 8,4 p. b.).

Graf 4.4.1 Zaměstnaní podle postavení v zaměstnání a pohlaví v Ústeckém kraji



Nejvyšší podíl zaměstnanců na celkovém počtu zaměstnaných (ze zjištěných hodnot) evidovali v rámci Ústeckého kraje v okresech Chomutov a Most, kde představovali 88,1 resp. 88,0 %. Naproti tomu nejnižší podíl zaměstnanců evidovali v okrese Děčín (84,6 %). Co se týká zaměstnavatelů, tak nejvyšší podíl byl v okrese Děčín (1,7 %). Nejnižší podíl zaznamenali ve 3 okresech – v Chomutově, v Mostě a v Ústí nad Labem

(shodně 1,1 %). Nejvyšší podíl osob pracujících na vlastní účet byl sečten v okresech Litoměřice a Děčín (13,9 resp. 13,7 %), nejnižší podíl evidovali v okrese Most (10,9 %).

Tab. 4.4.2 Zaměstnaní podle postavení v zaměstnání a okresů

Kraj, okresy	Celkem	v tom podle postavení v zaměstnání			
		zaměstnanci	zaměstnavatelé	osoby pracující na vlastní účet	nezjištěno
Ústecký kraj	369 950	285 240	4 249	41 190	39 271
Děčín	55 272	40 567	810	6 560	7 335
Chomutov	56 717	44 548	566	5 464	6 139
Litoměřice	57 209	44 120	709	7 264	5 116
Louny	40 167	31 180	547	4 554	3 886
Most	48 579	38 411	481	4 770	4 917
Teplice	57 337	44 290	621	6 331	6 095
Ústí nad Labem	54 669	42 124	515	6 247	5 783

Z hlediska věkového složení bylo nejvíce zaměstnanců od 25 do 54 let, nejnižší podíl jsme zaznamenali v seniorské kategorii 65 a více let. Zaměstnavatelům bylo nejčastěji mezi 35 až 54 lety, naopak nízký podíl zaměstnavatelů byl zaznamenán jak v nejmladší věkové kategorii 15–24 letých (delší příprava na studium či praxi na tuto profesi), tak u 65 letých a starších. Osobám pracujícím na vlastní účet bylo nejčastěji mezi 35 až 54 lety, nejnižší podíl byl u osob ve věku 65+.

Tab. 4.4.3 Zaměstnaní podle postavení v zaměstnání a věku

	Celkem	v tom podle postavení v zaměstnání			
		zaměstnanci	zaměstnavatelé	osoby pracující na vlastní účet	nezjištěno
Zaměstnaní	324 310	258 158	11 137	34 649	20 366
v tom ve věku (%):					
15–24 let	6,9	8,0	1,3	5,0	8,9
25–34 let	22,1	24,6	11,2	20,3	7,7
35–44 let	27,1	28,8	29,8	29,9	7,9
45–54 let	22,3	23,4	29,8	24,9	6,9
55–64 let	13,8	14,2	23,1	16,0	7,0
65 let a více	1,4	1,0	4,6	3,8	2,7

Z celkového počtu zaměstnaných se zjištěnou ekonomickou aktivitou a podle hlavních tříd zaměstnání pracovalo více než 17 % jako techničtí a odborní pracovníci (17,3 %) a 17,6 % jako obsluha strojů a zařízení, montéři. Nejnižší podíl z celkového počtu zaměstnaných pracoval v ozbrojených silách (0,4 %). Nejvyšší podíl pracujících důchodců byl sečten jako pracovníci ve službách a prodeji (20,4 %), pouze 2 důchodci byli zaměstnanci ozbrojených sil. Nejvyšší podíl pracujících žáků a studentů i osob na mateřské dovolené byl soustředěn mezi specialisty (29,5 resp. 29,4 %), nejméně jich pracovalo jako kvalifikovaní pracovníci v zemědělství, lesnictví a rybářství (0,6 resp. 0,2 %). Nejvyšší podíl ostatních zaměstnanců tvořila obsluha strojů a zařízení, montéři (18,7 %), pouze 0,4 % bylo v ozbrojených silách.

Nejvyšší ekonomickou aktivitu z celkového počtu zaměstnaných vykazovali ostatní zaměstnanci, v Ústeckém kraji představoval jejich podíl 86,1 % z počtu zaměstnaných ze zjištěných hodnot. V rámci hlavních tříd zaměstnání se pohyboval od 76,6 % u pomocných a nekvalifikovaných pracovníků po více než 91 % u obsluhy strojů a zařízení, montérů a u řemeslníků a opravářů.

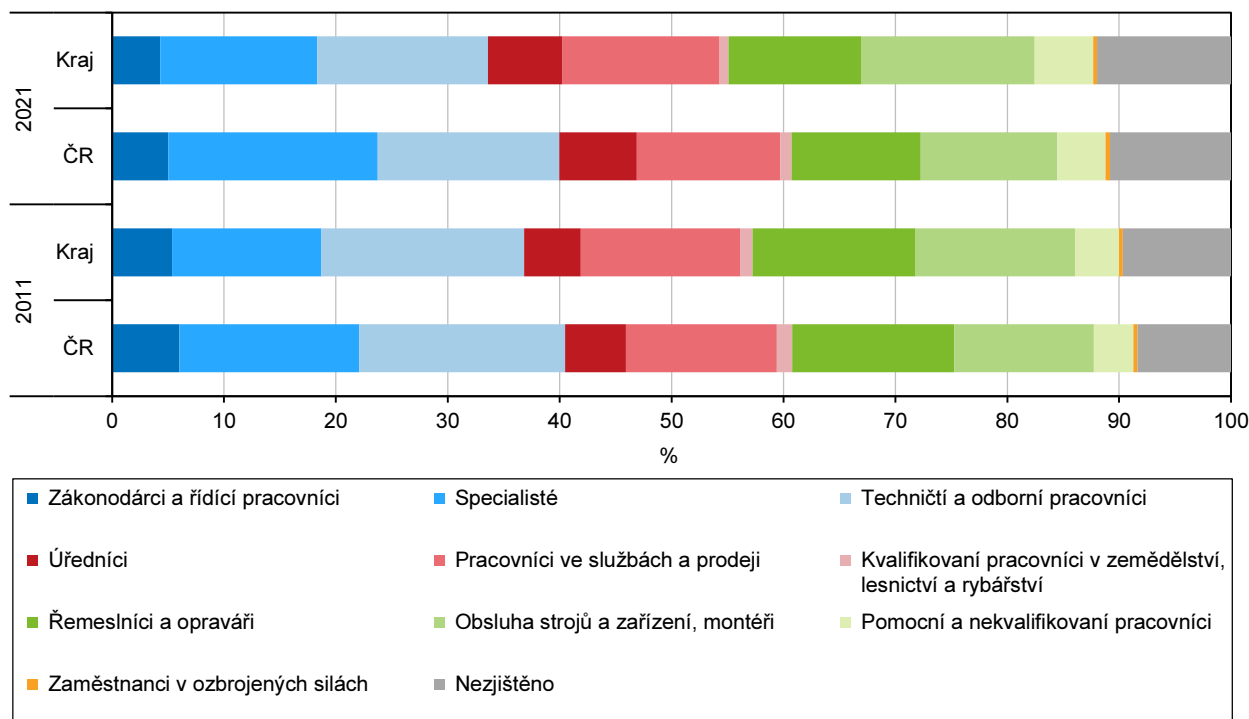


Tab. 4.4.4 Zaměstnaní podle hlavních tříd zaměstnání a ekonomické aktivity

	Celkem	v tom			
		pracující důchodci	pracující žáci a studenti	osoby na mateřské dovolené	ostatní zaměstnaní
Zaměstnaní	369 950	43 622	13 507	2 386	310 435
v tom hlavní třídy zaměstnání:					
zákonodárci a řídicí pracovníci	15 911	1 400	346	63	14 102
specialisté	51 914	5 505	3 235	502	42 672
techničtí a odborní pracovníci	56 434	4 724	2 102	365	49 243
úředníci	24 677	2 360	1 128	210	20 979
pracovníci ve službách a prodeji	51 928	6 654	2 497	293	42 484
kvalifikovaní pracovníci v zemědělství, lesnictví a rybářství	2 972	384	70	3	2 515
řemeslníci a opraváři	43 701	3 373	428	63	39 837
obsluha strojů a zařízení, montéři	57 432	4 219	527	171	52 515
pomocní a nekvalifikovaní pracovníci	19 402	4 014	485	33	14 870
zaměstnanci v ozbrojených silách	1 281	2	141	3	1 135
nezjištěno	44 298	10 987	2 548	680	30 083

Porovnáme-li zařazení zaměstnaných do hlavních tříd zaměstnání v Ústeckém kraji a za celou ČR při sčítání 2011 a 2021, je patrné, že jak v kraji, tak celorepublikově byl vývoj obdobný – **poklesl** podíl zákonodárců a řídicích pracovníků, technických a odborných pracovníků, pracovníků ve službách a prodeji, kvalifikovaných pracovníků v zemědělství, lesnictví a rybářství, řemeslníků a opravářů a republikově rovněž podíl zaměstnaných při obsluze strojů a zařízení a montéři. Naproti tomu v kraji i v celé ČR **vzrostl** podíl specialistů, úředníků, pomocných a nekvalifikovaných pracovníků. **Stagnoval** podíl zaměstnanců v ozbrojených silách, a to jak v Ústeckém kraji, tak i celorepublikově.

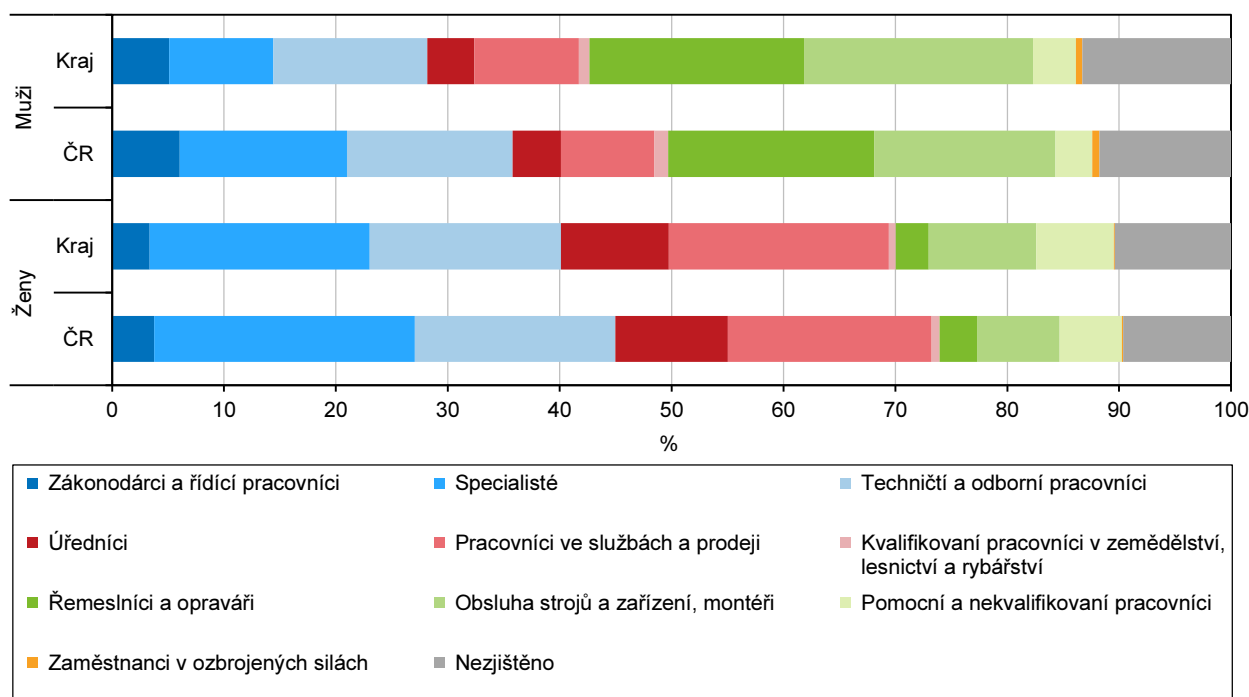
Graf 4.4.2 Zaměstnaní podle hlavních tříd zaměstnání v Ústeckém kraji a ČR



Zastoupení hlavních tříd zaměstnání z pohledu pohlaví, bylo podle výsledků sčítání 2021 obdobné v kraji i v celé České republice. Podíl mužské populace převažoval u zákonodárců a řídicích pracovníků, dále u kvalifikovaných pracovníků v zemědělství, lesnictví a rybářství, u řemeslníků a opravářů, u pracovníků, kteří obsluhují stroje a zařízení a montérů a u zaměstnanců v ozbrojených silách. Ženy naopak zaujímaly vyšší

podíl z počtu zaměstnaných u ostatních tříd zaměstnání – specialisté, techničtí a odborní pracovníci, úředníci, pracovníci ve službách a prodeji a pomocní a nekvalifikovaní pracovníci. Nejvýraznější rozdíl ve prospěch žen byl jak v kraji, tak celorepublikově u specialistek (10,3 p. b. v Ústeckém kraji, 8,3 p. b v ČR) a u pracovníc ve službách a prodeji (10,3 resp. 9,9 p. b.).

Graf 4.4.3 Zaměstnaní podle hlavních tříd zaměstnání a pohlaví v Ústeckém kraji a ČR



Ve většině okresů Ústeckého kraje s výjimkou okresů Děčín, Litoměřice a Ústí nad Labem byla převažující profesí zaměstnání podle tříd zaměstnání obsluha strojů a zařízení, její podíl se pohyboval v rozmezí 18,4 % v okrese Teplice po 21,0 % v okrese Chomutov. Nejvyšší podíl v okrese Děčín zaujímali pracovníci ve službách a prodeji, ale obsluha strojů a zařízení byla hned na druhém místě. Převažující hlavní třídou zaměstnání v okresech Litoměřice a Ústí nad Labem byly techničtí a odborní pracovníci (17,0 resp. 19,6 %) a specialisté (16,9 resp. 19,5 %).

Tab. 4.4.5 Zaměstnaní podle hlavní třídy zaměstnání a okresů

	Ústecký kraj	v tom okresy						
		Děčín	Chomutov	Litoměřice	Louny	Most	Teplice	Ústí nad Labem
Zaměstnaní	369 950	55 272	56 717	57 209	40 167	48 579	57 337	54 669
v tom hlavní třídy zaměstnání:								
zákonodárci a řídicí pracovníci	15 911	2 235	2 286	2 647	1 711	1 915	2 516	2 601
specialisté	51 914	7 294	7 276	8 585	5 147	6 311	7 851	9 450
techničtí a odborní pracovníci	56 434	7 736	8 505	8 639	6 050	7 397	8 604	9 503
úředníci	24 677	3 071	3 168	4 288	2 706	3 362	3 896	4 186
pracovníci ve službách a prodeji	51 928	8 615	7 488	8 080	5 313	6 912	7 873	7 647
kvalifikovaní pracovníci v zemědělství, lesnictví a rybářství	2 972	493	440	713	622	238	248	218
řemeslníci a opraváři	43 701	7 269	7 171	6 657	4 515	5 630	6 817	5 642
obsluha strojů a zařízení, montéři	57 432	8 331	10 459	8 027	6 644	8 031	9 264	6 676
pomocní a nekvalifikovaní pracovníci	19 402	3 219	2 887	2 793	2 050	2 723	3 303	2 427
zaměstnanci v ozbrojených silách	1 281	81	222	247	401	155	81	94
nezjištěno	44 298	6 928	6 815	6 533	5 008	5 905	6 884	6 225

Podíváme-li se, jaký podíl zaujímaly jednotlivé okresy na celkovém počtu zaměstnaných v konkrétní třídě zaměstnání, vidíme, že okres Louny měl nejnižší podíl ve většině hlavních tříd zaměstnání s výjimkou

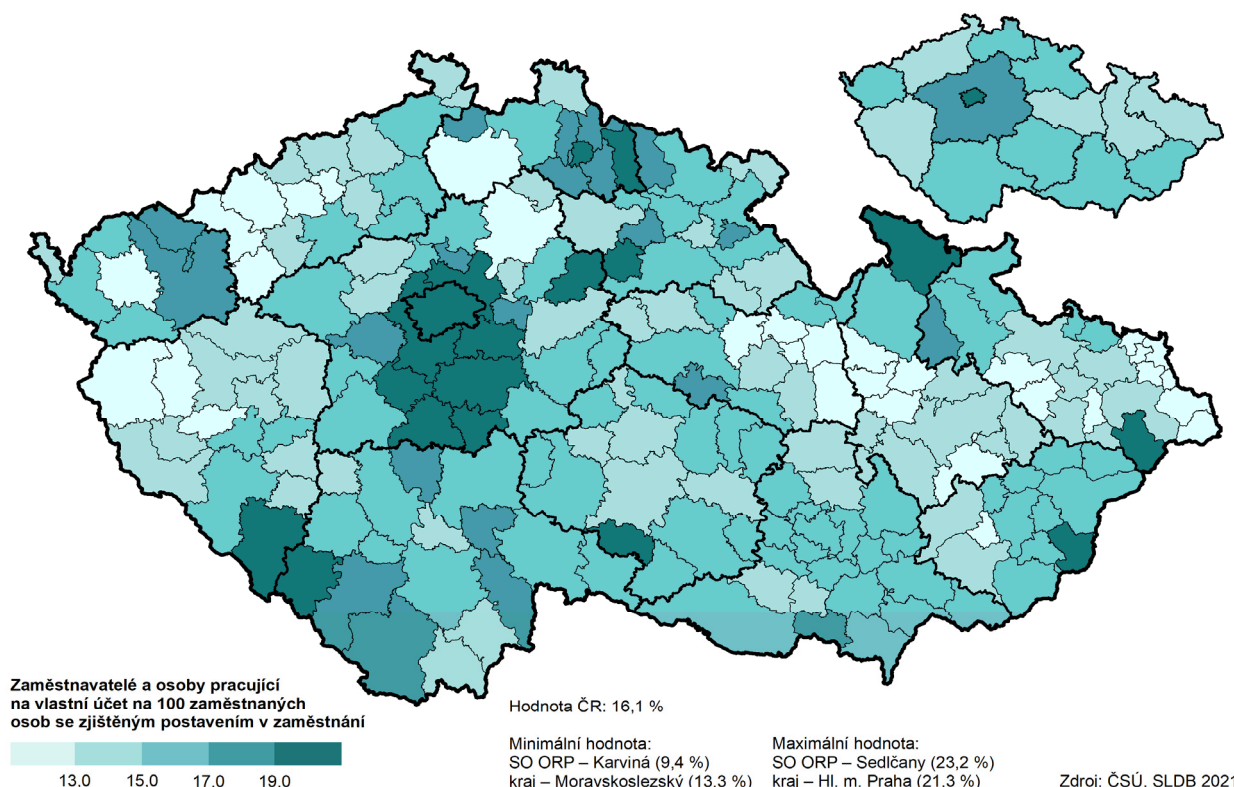
kvalifikovaných pracovníků v zemědělství, lesnictví a rybářství, kde pracovníci této profese představovali druhý nejvyšší podíl (20,9 %) po okrese Litoměřice (24,0 %). Na celkovém počtu zaměstnaných v ozbrojených silách Ústeckého kraje se okres Louny podílel nejvyšším dílem ze všech okresů, a to 31,3 %.

Tab. 4.4.6 Podnikatelé podle nejvyššího dosaženého vzdělání a věku

	Celkem	v tom podle vzdělání						
		bez vzdělání	základní vč. neukončeného	střední vč. vyučení (bez maturity)	úplné střední (s maturitou), vč. nástavbového a pomaturitního	vyšší odborné, konzervatoř	vysokoškolské	nezjištěno
Počet podnikatelů	45 439	181	2 488	16 216	16 272	506	6 540	3 236
v tom:								
zaměstnavatelé	4 249	12	124	1 416	1 437	30	1 053	177
osoby pracující na vlastní účet	41 190	169	2 364	14 800	14 835	476	5 487	3 059
z toho ve věku:								
18–29 let	4 559	33	538	1 050	1 957	52	546	383
30–39 let	8 376	48	610	2 388	3 024	159	1 365	782
40–49 let	13 905	57	661	5 772	4 651	181	1 534	1 049
50–59 let	10 451	25	417	4 131	3 774	49	1 338	717
60–69 let	5 949	11	190	2 300	1 969	35	1 188	256
70 let a více	2 195	7	68	575	897	30	569	49

Nejvyšší podíl podnikatelů, a to jak celkem, tak zaměstnavatelů i osob pracujících na vlastní účet, mělo buď střední vzdělání včetně vyučení bez maturity (38,4 %) nebo úplné střední vzdělání s maturitou vč. nástavbového a pomaturitního studia (38,6 %). Vysokoškolské vzdělání mělo 15,5 % podnikatelů, z toho zaměstnavatelé 25,9 % a pracující na vlastní účet, tedy podnikatelé bez zaměstnanců 14,4 %. Bez vzdělání nebo pouze s dosaženým základním vzděláním včetně neukončeného bylo ke dni sčítání 6,3 % podnikatelů se zjištěnou skutečností, z toho zaměstnavatelé 3,3 % a pracující na vlastní účet 6,6 %.

Podnikatelé ve správních obvodech ORP a krajích



Na 100 zaměstnaných osob se zjištěným postavením v zaměstnání připadalo v Ústeckém kraji 13,7 % zaměstnavatelů a osob pracujících na vlastní účet. V porovnání s republikovým průměrem (16,1 %) byl podíl v kraji nižší o 2,3 p. b. V mezikrajovém srovnání se Ústecký kraj řadil na druhou nejnižší pozici za Moravskoslezský kraj (13,3 %). Nejvyšší podíl evidovali v hlavním městě Praze (21,3 %).

Z pohledu správních obvodů Ústeckého byl nejvyšší podíl podnikatelů na 100 zaměstnaných v SO ORP Děčín a Roudnice nad Labem (16,2 resp. 16,0 %). Naopak nejnižší podíl připadl na SO ORP Bílina (10,3 %).

4.5 Ekonomická aktivita žen

Ekonomická aktivita žen je ovlivněna trochu jinými zákonitostmi než ekonomická aktivita mužů. Na rozdíl od mužů, u nichž je počet ekonomicky aktivních dán především počtem mužů v produktivním věku, ženy kromě své ekonomické role plní i svou reprodukční funkci, tedy roli matek. Ekonomická aktivita žen závisí tedy i na tomto faktoru. V Ústeckém kraji bylo při sčítání 2021 sečteno 400 133 obvykle bydlících žen, z toho bylo 338 116 žen ve věku 15 a více let. Pracovní sílu tvořilo 183 452 žen, tedy 54,3 % z celkového počtu žen ve věku 15 a více let.

Tab. 4.5.1 Ženy ve věku 15 a více let podle ekonomické aktivity, postavení v zaměstnání a počtu živě narozených dětí

	Pracovní síla	v tom					Osoby mimo pracovní sílu	Nezjištěná ekonomická aktivita
		zaměstnané	z toho postavení v zaměstnání			nezaměstnané		
			zaměstnankyně	zaměstnavatelky	osoby pracující na vlastní účet			
Ženy ve věku 15 a více let	183 452	168 073	140 161	1 296	12 199	15 379	147 919	6 745
v tom s počtem živě narozených dětí:								
0	38 230	34 598	27 906	94	1 942	3 632	26 165	1 307
1	42 107	38 843	32 909	319	2 970	3 264	24 501	1 462
2	76 879	72 469	61 284	717	5 607	4 410	61 489	1 508
3 a více	24 879	20 998	17 102	157	1 518	3 881	30 682	1 639
nezjištěno	1 357	1 165	960	9	162	192	5 082	829
Průměrný počet dětí	1,5	1,5	1,5	1,8	1,6	1,8	1,8	1,8

Z celkové pracovní síly žen tvořily zaměstnané ženy v Ústeckém kraji 91,6 %, nezaměstnaných žen bylo tedy zbývajících 8,4 %. Při sčítání v roce 2021 bylo dále zjištěno v kategorii zaměstnaných žen 2 376 žen na mateřské dovolené. Z počtu zaměstnaných žen bylo 83,4 % zaměstnankyň, 0,8 % v postavení zaměstnavatelky a 7,3 % byly pracující na vlastní účet.

Specifickou skupinu pracovní síly žen představují ženy s dětmi. V Ústeckém kraji byl podle počtu živě narozených dětí při SLDB 2021 zjištěn nejvyšší počet žen se dvěma dětmi, jejich podíl představoval 42,2 % z pracovní síly. Druhý nejvyšší byl počet žen s 1 dítětem, které se na pracovní síle žen ve věku 15 a více let podílely 23,1 %, ženy se 3 a více dětmi zaujímaly 13,7 % a žádné dítě nemělo 21,0 % zaměstnaných a nezaměstnaných žen.

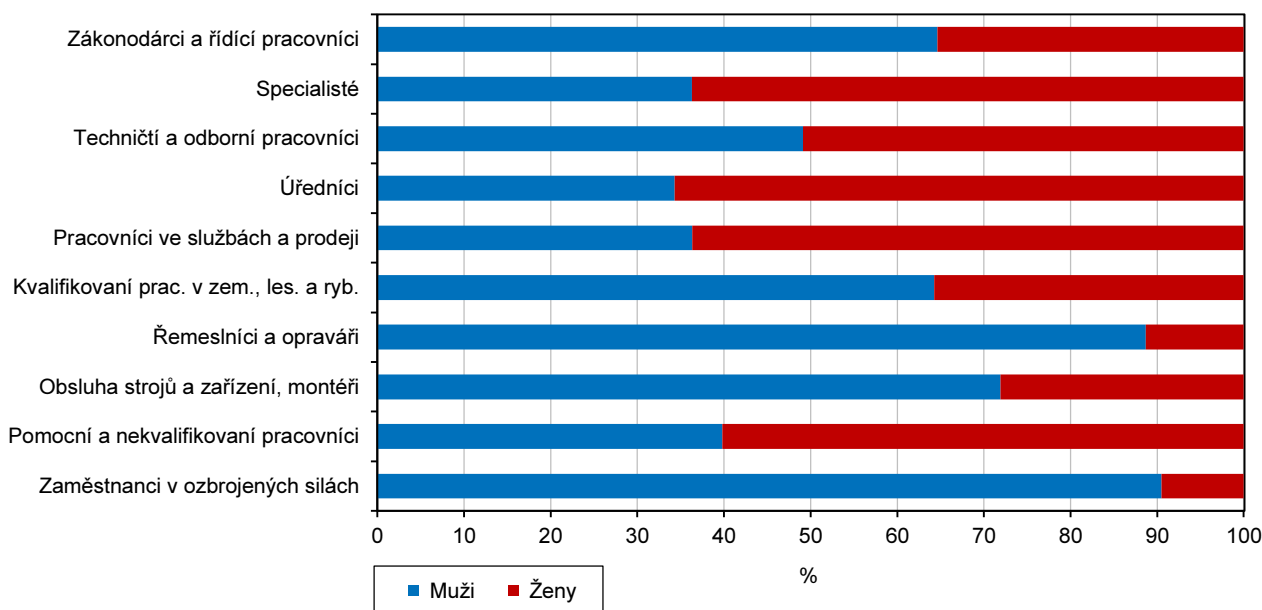
Průměrný počet dětí na 1 zaměstnanou ženu (1,5) byl nižší než u nezaměstnaných žen a osob mimo pracovní sílu, kde na 1 ženu připadalo 1,8 dětí.

Z pohledu jednotlivých hlavních tříd zaměstnání zaujímaly ženy na celkovém počtu zaměstnaných v příslušné třídě zaměstnání nejvyšší podíl – více než tři pětiny – jako úřednice (65,7 %), specialistky a pracovnice ve službách a prodeji (shodně 63,7 %) a pomocné a nekvalifikované pracovnice (60,2 %). Ženy nad muži převažovaly i v profesi technické a odborné pracovnice, kde zaujímaly 50,9 % z celkového počtu zaměstnaných se zjištěnou ekonomickou aktivitou. Naproti tomu největší převaha mužů se projevila u zaměstnanců v ozbrojených silách, kde ženy tvořily pouze 9,5 %. Velká převaha mužů byla i u řemeslníků a opravářů, tady ženy zaujímaly 11,3 %. Dále se jednalo o obsluhu strojů a zařízení a montéry, kde podíl mužů



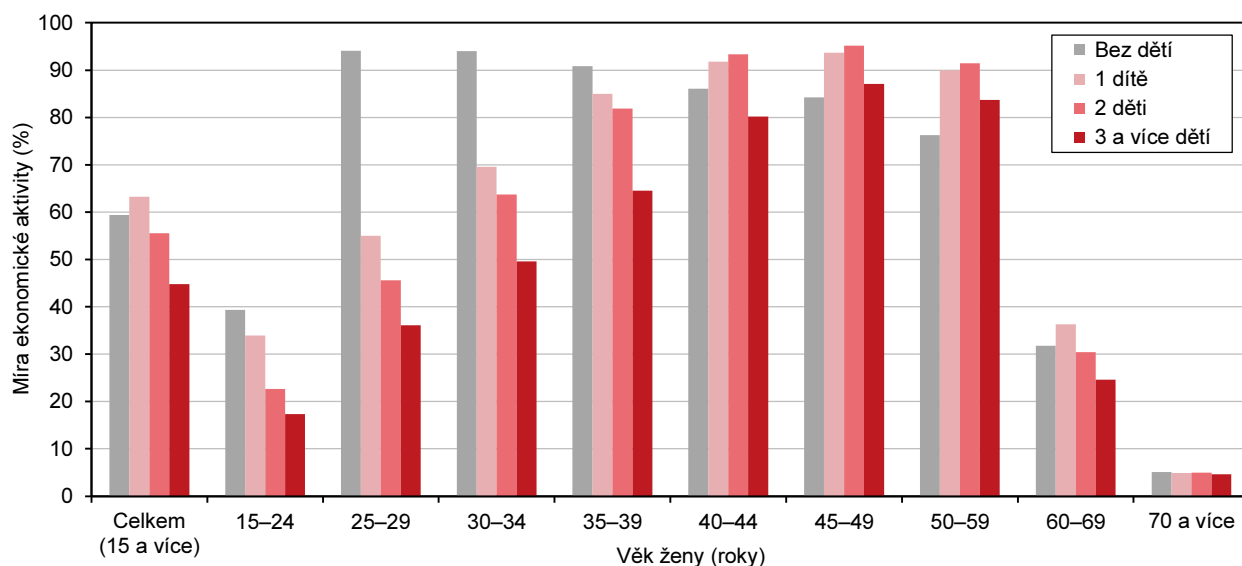
o 43,8 p. b. převyšoval podíl žen. Poslední profesí, kde byl podíl mužů vyšší než podíl žen, byli kvalifikovaní pracovníci v zemědělství, lesnictví a rybářství, na které se ženy podílely 35,7 %.

Graf 4.5.1 Zaměstnaní podle hlavních tříd zaměstnání a pohlaví v Ústeckém kraji (ze zjištěných hodnot)



Již v předchozích podkapitolách se potvrdilo, že ekonomická aktivita a zaměstnanost žen je zhruba do 40 let věku značně ovlivněna rolí ženy jako matky (popřípadě potenciální matky) s následnou péčí o děti. Tato skutečnost se projevila i v následujícím grafu, kde je patrné, že míra ekonomické aktivity u žen s jedním i více dětmi byla nejvyšší právě u žen ve věku 40 až 59 let, zatímco bezdětné ženy dosahovaly nejvyšší míry aktivity od 25 do 34 let, potom pozvolna klesala.

Graf 4.5.2 Míra ekonomické aktivity žen podle věku a počtu živě narozených dětí v Ústeckém kraji (ze zjištěných hodnot)

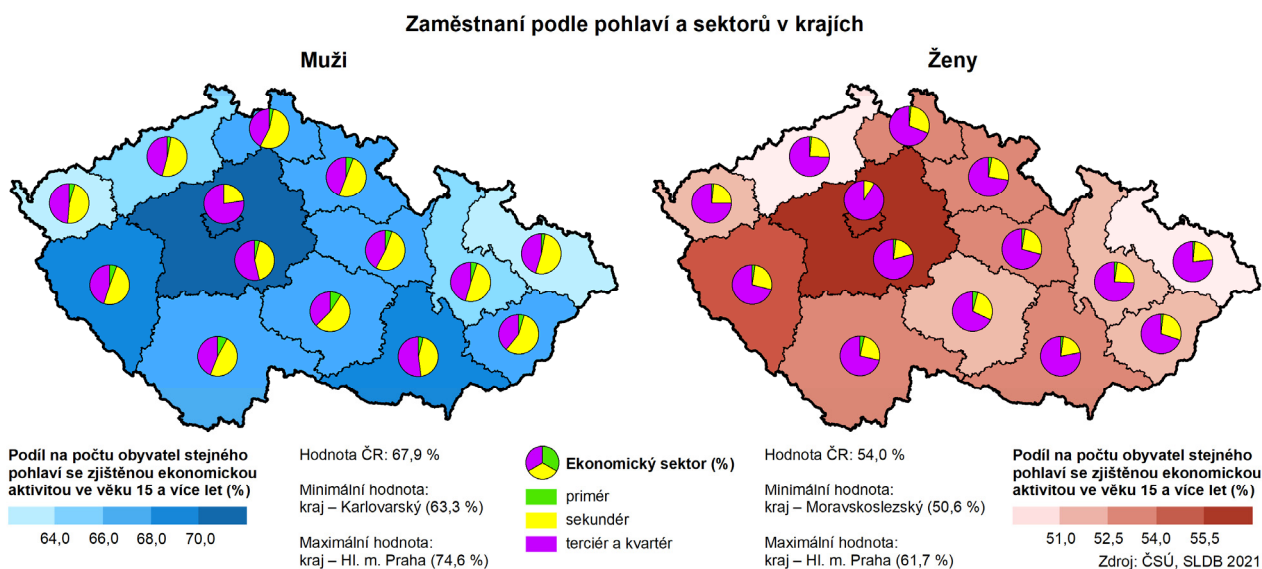


Pozn.: podíl pracovní síly žen celkem v daném věku a s daným počtem dětí na celkovém počtu žen se zjištěnou ekonomickou aktivitou v daném věku a s daným počtem dětí.

Z následujícího kartogramu je patrné, že míra ekonomické aktivity žen byla nižší než mužů, což souvisí mimo jiné s již uvedenou specifickou rolí žen. V Ústeckém kraji dosahoval podíl zaměstnaných mužů na počtu osob stejného pohlaví se zjištěnou ekonomickou aktivitou ve věku 15 a více let 64,2 %, proti republikovému průměru

(67,9 %). V mezikrajovém srovnání byla míra ekonomické aktivity mužů třetí nejnižší po Karlovarském a Moravskoslezském kraji (63,3 resp. 63,6 %). Naopak nejvyšší míru aktivity evidovali v hlavním městě Praze a ve Středočeském kraji (74,6 resp. 70,4 %).

Podíl zaměstnaných žen na počtu 15 letých a starších žen představoval v Ústeckém kraji 50,7 %, proti průměru ČR (54,0 %) byl nižší o 3,2 p. b. Mezi kraji se Ústecký kraj umístil na druhém nejnižším místě po Moravskoslezském kraji (50,6 %). Nejvyšší míru ekonomické aktivity žen vykazovali stejně jako u mužů v hlavním městě Praze a ve Středočeském kraji (61,7 resp. 56,5 %).



Rozdílný podle pohlaví byl i podíl zaměstnaných soustředěných v jednotlivých ekonomických sektorech. U mužů byl ve většině krajů, včetně Ústeckého kraje, převažujícím sekundární sektor, tedy průmysl a stavebnictví, ve 4 krajích – hlavním městě Praze, Středočeském, Karlovarském a Jihomoravském kraji – byla většina zaměstnaných mužů soustředěna v terciárním a kvartérním sektoru. U zaměstnaných žen byla převaha terciárního a kvartérního sektoru jednoznačná ve všech krajích.

