

## 8. Dlouhodobý vývoj

Hlavní změny v územní struktuře Kraje Vysočina byly v minulých desetiletích dány především administrativními změnami, až do roku 1989 slučováním obcí, poté opětovným osamostatněním části z nich. Vedle toho se od devadesátých let u velké části měst Vysočiny projevila stagnace či úbytek populace, v některých případech dosti značné. Současně ale můžeme u řady obcí i některých měst, zpravidla těžících z výhodné polohy, populační růst související s procesem suburbanizace. Konečným výsledkem byl nárůst počtu nejmenších obcí do 199 obyvatel i jejich populace, v ostatních velikostních skupinách zůstal v roce 2021 počet obcí/měst zhruba na úrovni roku 1980. Výjimkou byla města s 5 000–19 999 obyvateli, kde došlo k výraznému poklesu počtu měst v této velikostní skupině i jejich podílu na populaci kraje.

**Tab. 8.1 Vývoj sídelní struktury podle velikostních skupin obcí<sup>1)</sup>**

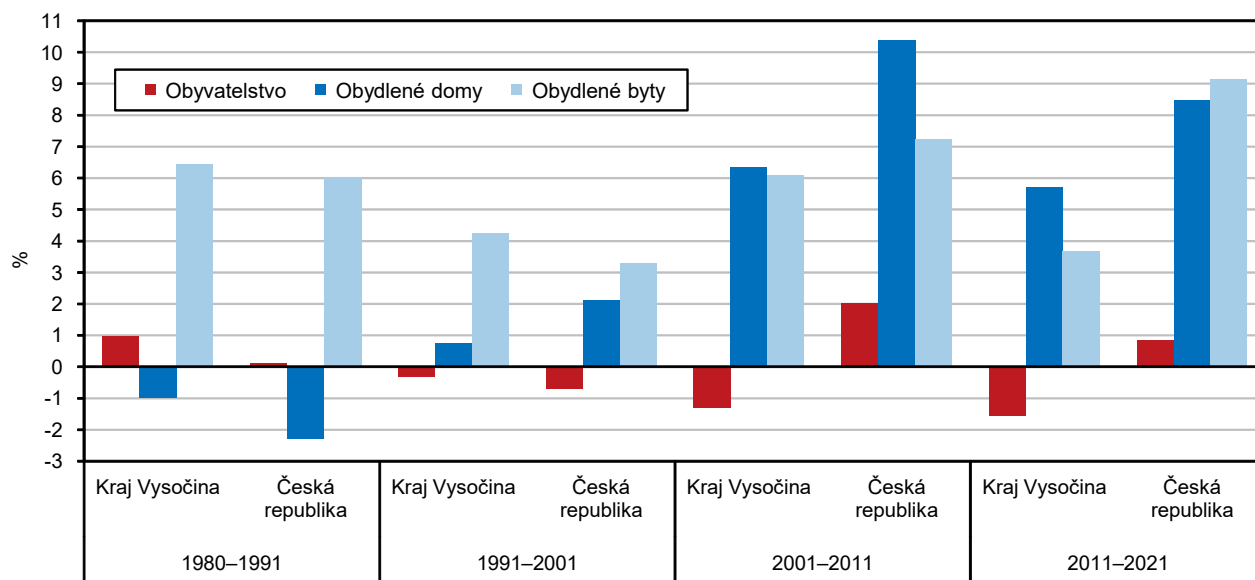
(do roku 2001 podle trvalého pobytu, od roku 2011 podle obvyklého pobytu)

	1980		1991		2001		2011		2021	
	počet obcí	podíl bydlících obyvatel (%)	počet obcí	podíl bydlících obyvatel (%)	počet obcí	podíl bydlících obyvatel (%)	počet obcí	podíl bydlících obyvatel (%)	počet obcí	podíl bydlících obyvatel (%)
<b>Kraj Vysočina</b>	<b>533</b>	<b>100,0</b>	<b>596</b>	<b>100,0</b>	<b>704</b>	<b>100,0</b>	<b>704</b>	<b>100,0</b>	<b>704</b>	<b>100,0</b>
v tom obce s počtem obyvatel:										
do 199	148	4,0	251	6,2	338	7,9	342	8,1	337	8,1
200–499	214	13,1	191	11,3	213	12,7	202	12,2	202	12,6
500–999	100	14,0	89	12,2	90	12,3	96	13,3	99	13,8
1 000–4 999	51	17,3	46	17,1	46	18,1	47	18,6	50	19,9
5 000–19 999	16	25,9	15	25,6	13	22,0	13	21,4	12	19,8
20 000–49 999	3	15,7	3	17,5	3	17,1	3	16,4	3	15,6
50 000 a více	1	10,1	1	10,2	1	9,9	1	9,9	1	10,2

<sup>1)</sup> Obce byly zařazeny do velikostních skupin podle počtu obyvatel zjištěného při příslušném sčítání.

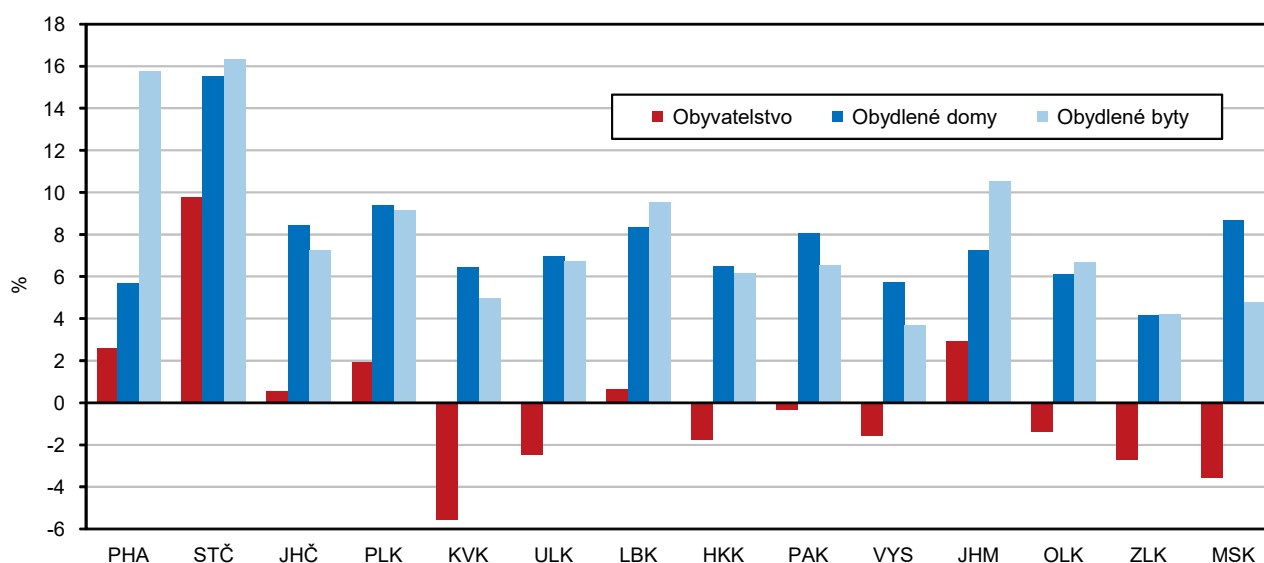
**Graf 8.1 Změna hodnot vybraných ukazatelů mezi sčítáními lidu, domů a bytů**

(přepočteno na území kraje platné k 26. 3. 2021; do roku 2001 podle trvalého pobytu, od roku 2011 podle obvyklého pobytu)



**Graf 8.2 Změna hodnot vybraných ukazatelů v krajích mezi roky 2011 a 2021**

(přepočteno na území krajů platné k 26. 3. 2021; podle obvyklého pobytu)

**Tab. 8.2 Obyvatelstvo podle pohlaví a věku podle výsledků sčítání 1980 až 2021**

(přepočteno na území kraje platné k 26. 3. 2021; do roku 2001 podle trvalého pobytu, od roku 2011 podle obvyklého pobytu)

	1980	1991	2001	2011	2021
<b>Obyvatelstvo celkem</b>	<b>508 868</b>	<b>513 740</b>	<b>512 143</b>	<b>505 565</b>	<b>497 661</b>
0–14 let	124 514	114 390	88 582	73 798	79 198
15–64 let	312 558	335 581	353 068	347 663	312 024
65 let a více (včetně nezjištěného věku)	71 796	63 769	70 493	84 104	106 439
<b>Průměrný věk (roky)</b>	<b>35,0</b>	<b>35,6</b>	<b>38,1</b>	<b>41,1</b>	<b>43,4</b>
<b>Muži celkem</b>	<b>250 146</b>	<b>253 284</b>	<b>252 996</b>	<b>250 196</b>	<b>247 368</b>
0–14 let	63 916	58 877	45 763	37 877	40 524
15–64 let	156 942	169 271	179 212	177 681	161 208
65 let a více (včetně nezjištěného věku)	29 288	25 136	28 021	34 638	45 636
<b>Ženy celkem</b>	<b>258 722</b>	<b>260 456</b>	<b>259 147</b>	<b>255 369</b>	<b>250 293</b>
0–14 let	60 598	55 513	42 819	35 921	38 674
15–64 let	155 616	166 310	173 856	169 982	150 816
65 let a více (včetně nezjištěného věku)	42 508	38 633	42 472	49 466	60 803

Po nárůstu počtu obyvatel v osmdesátých letech se v devadesátých letech projevila stagnace populace kraje, v následujících dekádách následovaná jejím pronikavým poklesem. Výrazný byl pokles dětské složky obyvatelstva a po roce 2011 i obyvatel ve věku 15 až 64 let. Tomu odpovídá zvýšený podíl obyvatel ve věku 65 a více let, kteří se v roce 1980 na populaci kraje podíleli 14 % a v roce 2021 více než 21 %. Současně s tím ve stejném období vzrostl průměrný věk obyvatel Vysočiny o více než osm let. Při srovnání obou pohlaví vidíme, že mezi roky 1980 a 2021 v kraji výrazněji ubylo žen, počet chlapců i dívek mladších 15 let se shodně snížil více než o třetinu, mužů ve věku 15–64 let mírně přibýlo, naproti tomu žen ubylo. Počet mužů pětadesátiletých a starších vzrostl více než o polovinu, žen o více než 40 %.

Počet patnáctiletých a starších obyvatel Vysočiny se oproti roku 1991 zvýšil o necelých pět procent, zhruba o 45 % vzrostl počet svobodných obyvatel, počet rozvedených se více než zdvojnásobil. Naproti tomu téměř o pětinu ubylo ženatých/vdaných a snížil se i počet vdovců a vdov. Počet svobodných žen se zvýšil více než svobodných mužů, u rozvedených došlo k většímu nárůstu u mužů než u žen. Pokles počtu vdov byl téměř třikrát hlubší než vdovců.

**Tab. 8.3 Obyvatelstvo ve věku 15 let a více podle pohlaví a rodinného stavu podle výsledků sčítání 1980 až 2021**

(pře počteno na území kraje platné k 26. 3. 2021; do roku 2001 podle trvalého pobytu, od roku 2011 podle obvyklého pobytu)

	1980	1991	2001	2011	2021
<b>Obyvatelstvo ve věku 15 let a více celkem<sup>1)</sup></b>	<b>384 354</b>	<b>399 350</b>	<b>423 561</b>	<b>431 767</b>	<b>418 463</b>
z toho podle rodinného stavu:					
svobodní/svobodné	.	84 154	108 226	123 732	121 904
ženatí/vdané	255 655	259 083	248 310	229 874	210 339
rozvedení/rozvedené	.	16 009	26 866	39 594	48 514
ovdovělí/ovdovělé	.	39 924	38 689	37 890	36 402
<b>Muži ve věku 15 let a více celkem<sup>1)</sup></b>	<b>186 230</b>	<b>194 407</b>	<b>207 233</b>	<b>212 319</b>	<b>206 844</b>
z toho podle rodinného stavu:					
svobodní	.	51 367	64 256	72 702	72 254
ženatí	127 621	129 533	124 209	115 083	105 555
rozvedení	.	6 934	11 976	17 881	22 109
ovdovělí	.	6 447	6 052	6 193	6 218
<b>Ženy ve věku 15 let a více celkem<sup>1)</sup></b>	<b>198 124</b>	<b>204 943</b>	<b>216 328</b>	<b>219 448</b>	<b>211 619</b>
z toho podle rodinného stavu:					
svobodné	.	32 787	43 970	51 030	49 650
vdané	128 034	129 550	124 101	114 791	104 784
rozvedené	.	9 075	14 890	21 713	26 405
ovdovělé	.	33 477	32 637	31 697	30 184

<sup>1)</sup> do roku 2011 včetně nezjištěného věku

Postupně se zvyšuje vzdělanostní úroveň obyvatelstva. Podíl osob se základním vzděláním na počtu patnáctiletých a starších obyvatel se zjištěným základním vzděláním se z téměř 49 % v roce 1980 snížil na necelých 13 % roku 2021, naproti tomu podíl osob s vysokoškolským vzděláním vzrostl ve stejném období z 3,2 % na 13,4 %. Výrazněji se přitom zvýšil počet i podíl žen s vysokoškolským vzděláním.

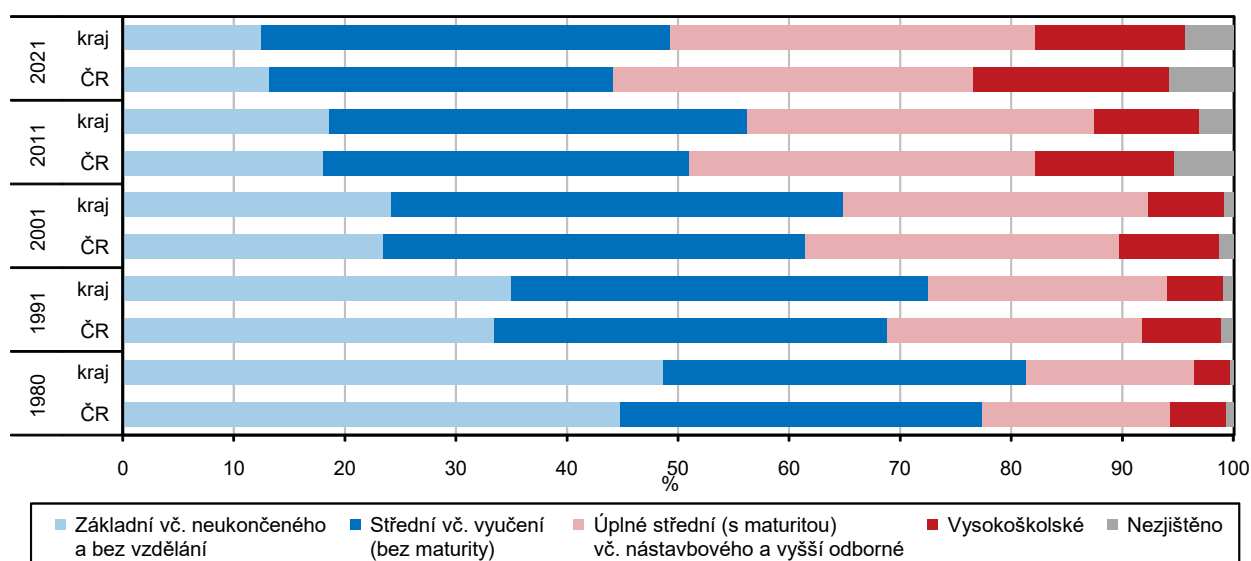
**Tab. 8.4 Obyvatelstvo ve věku 15 let a více podle pohlaví a nejvyššího dosaženého vzdělání podle výsledků sčítání 1980 až 2021**

(přepočteno na území kraje platné k 26. 3. 2021; do roku 2001 podle trvalého pobytu, od roku 2011 podle obvyklého pobytu)

	1980	1991	2001	2011	2021
<b>Obyvatelstvo ve věku 15 let a více celkem<sup>1)</sup></b>	<b>384 354</b>	<b>399 350</b>	<b>423 561</b>	<b>431 767</b>	<b>418 463</b>
v tom podle nejvyššího dosaženého vzdělání:					
bez vzdělání	546	1 166	1 496	1 819	2 045
základní (vč. neukončeného)	186 786	139 236	102 227	79 912	51 793
střední vč. vyučení (bez maturity)	125 583	149 586	171 757	161 731	153 400
úplné střední (s maturitou) vč. nástavbového a vyšší odborné	58 033	85 588	116 109	134 235	136 959
vysokoškolské	12 416	20 268	28 500	41 049	56 276
nezjištěno	990	3 506	3 472	13 021	17 990
<b>Muži ve věku 15 let a více celkem<sup>1)</sup></b>	<b>186 230</b>	<b>194 407</b>	<b>207 233</b>	<b>212 319</b>	<b>206 844</b>
v tom podle nejvyššího dosaženého vzdělání:					
bez vzdělání	244	705	857	981	1 117
základní (vč. neukončeného)	70 808	50 937	36 175	29 331	19 996
střední vč. vyučení (bez maturity)	78 969	89 919	101 081	95 387	89 056
úplné střední (s maturitou) vč. nástavbového a vyšší odborné	27 440	38 305	50 460	58 297	60 614
vysokoškolské	8 314	12 933	16 811	21 208	25 554
nezjištěno	455	1 608	1 849	7 115	10 507
<b>Ženy ve věku 15 let a více celkem<sup>1)</sup></b>	<b>198 124</b>	<b>204 943</b>	<b>216 328</b>	<b>219 448</b>	<b>211 619</b>
v tom podle nejvyššího dosaženého vzdělání:					
bez vzdělání	302	461	639	838	928
základní (vč. neukončeného)	115 978	88 299	66 052	50 581	31 797
střední vč. vyučení (bez maturity)	46 614	59 667	70 676	66 344	64 344
úplné střední (s maturitou) vč. nástavbového a vyšší odborné	30 593	47 283	65 649	75 938	76 345
vysokoškolské	4 102	7 335	11 689	19 841	30 722
nezjištěno	535	1 898	1 623	5 906	7 483

<sup>1)</sup> do roku 2011 včetně nezjištěného věku**Graf 8.3 Obyvatelstvo ve věku 15 let a více podle nejvyššího dosaženého vzdělání**

(přepočteno na území kraje platné k 26. 3. 2021; do roku 2001 podle trvalého pobytu, od roku 2011 podle obvyklého pobytu)



**Tab. 8.5 Ekonomická aktivita obyvatelstva podle výsledků sčítání 1980 až 2021**

(přepočteno na území kraje platné k 26. 3. 2021; do roku 2001 podle trvalého pobytu, od roku 2011 podle obvyklého pobytu)

	1980	1991	2001	2011	2021
<b>Pracovní síla</b>	<b>261 478</b>	<b>265 862</b>	<b>253 436</b>	<b>243 720</b>	<b>255 419</b>
muži	138 578	140 860	141 906	135 637	141 916
ženy	122 900	125 002	111 530	108 083	113 503
v tom: zaměstnaní	261 478	261 193	235 842	220 743	246 077
muži	138 578	138 248	133 255	124 043	137 419
ženy	122 900	122 945	102 587	96 700	108 658
nezaměstnaní	-	4 669	17 594	22 977	9 342
muži	-	2 612	8 651	11 594	4 497
ženy	-	2 057	8 943	11 383	4 845
<b>Osoby mimo pracovní sílu</b>	<b>247 390</b>	<b>247 878</b>	<b>256 704</b>	<b>245 515</b>	<b>239 083</b>
muži	111 568	112 424	109 865	104 862	103 660
ženy	135 822	135 454	146 839	140 653	135 423
z toho nepracující důchodci	87 201	99 219	115 346	120 009	118 636
muži	31 101	36 969	44 006	47 160	48 651
ženy	56 100	62 250	71 340	72 849	69 985
<b>Nezjištěno</b>	-	-	<b>2 003</b>	<b>16 330</b>	<b>3 159</b>
muži	-	-	1 225	9 697	1 792
ženy	-	-	778	6 633	1 367

Velikost pracovní síly se ve Sčítání 2021 poprvé od roku 1991 mírně zvýšila, když zhruba stejnou měrou přibýlo mužů i žen. Podstatně (o více než desetinu), ve srovnání se sčítáním v roce 2011 vzrostl počet zaměstnaných, naproti tomu počet nezaměstnaných klesl o více než polovinu. Opět poklesl počet osob mimo pracovní sílu, o něco výrazněji u žen. Mírný pokles byl zaznamenán i u počtu nepracujících důchodců, zvláště u žen. Nezjištěna ekonomická aktivita zůstala jen u asi tří tisíc osob.

**Tab. 8.6 Domácnosti podle výsledků sčítání 1980 až 2021**

(přepočteno na území kraje platné k 26. 3. 2021; do roku 2001 podle trvalého pobytu, od roku 2011 podle obvyklého pobytu)

	1980	1991	2001	2011	2021
<b>Hospodařící domácnosti celkem</b>	<b>172 477</b>	<b>182 899</b>	<b>192 915</b>	<b>198 504</b>	<b>210 806</b>
z toho: domácnosti jednotlivců	34 354	43 416	49 338	56 688	70 547
tvořené 1 rodinou	127 727	134 060	137 180	131 108	132 891
Rodinné domácnosti podle typu:					
úplné rodiny	.	.	.	107 900	111 762
bez závislých dětí	.	.	.	62 067	65 723
se závislými dětmi	.	.	.	45 833	46 039
neúplné rodiny	.	.	.	23 208	21 129
bez závislých dětí	.	.	.	11 948	9 950
se závislými dětmi	.	.	.	11 260	11 179

Hospodařících domácností postupně přibývá a to především vlivem nárůstu počtu domácností jednotlivců, jejichž počet se ve srovnání se sčítáním v roce 1980 na Vysočině více než zdvojnásobil. U rodinných domácností oproti roku 2011 přibýlo úplných rodin, počet neúplných rodin se mírně snížil.

**Tab. 8.7 Domovní fond podle výsledků sčítání 1980 až 2021**

(přečteno na území kraje platné k 26. 3. 2021; do roku 2001 podle trvalého pobytu, od roku 2011 podle obvyklého pobytu)

	1980	1991	2001	2011	2021
<b>Domy celkem</b>	<b>114 404</b>	<b>119 179</b>	<b>126 579</b>	<b>136 766</b>	<b>143 143</b>
obydlené	101 889	100 873	101 627	108 062	114 230
neobydlené	12 515	18 306	24 952	28 704	28 913
Podíl neobydlených domů (%)	10,9	15,4	19,7	21,0	20,2
Z obydlých domů:					
rodinné domy	92 538	91 109	92 824	98 411	104 741
bytové domy	7 519	8 605	7 401	8 039	7 661
Podíl rodinných domů (%)	90,8	90,3	91,3	91,1	91,7
Obydlené domy podle vlastníka:					
fyzická osoba	90 110	88 673	91 511	93 350	104 090
obec, stát	7 974	7 481	2 981	2 101	1 583
bytové družstvo	2 633	3 234	2 705	1 325	613
spoluvlastnictví vlastníků bytů	.	.	.	7 876	6 068

Celkový počet domů na Vysočině se mezi roky 1980 a 2021 zvýšil zhruba o čtvrtinu, obydlých domů přibýlo ale jen asi o desetinu. Přírůstek se tak soustředil především na neobydlené domy, jejichž počet se více než zdvojnásobil. V domovním fondu v kraji stále jednoznačně převládají rodinné domy, které stabilně tvoří zhruba devět desetin obydlých domů.

**Tab. 8.8 Bytový fond podle výsledků sčítání 1980 až 2021**

(přečteno na území kraje platné k 26. 3. 2021; do roku 2001 podle trvalého pobytu, od roku 2011 podle obvyklého pobytu)

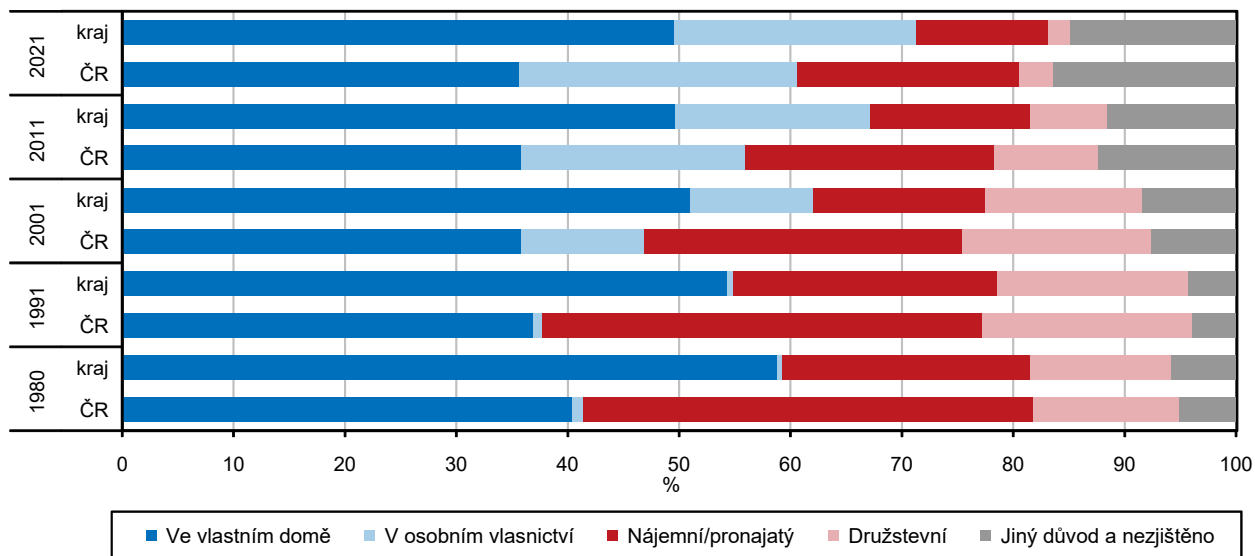
	1980	1991	2001	2011	2021
<b>Byty celkem</b>	<b>175 745</b>	<b>191 459</b>	<b>209 533</b>	<b>230 025</b>	<b>246 827</b>
obydlené	159 888	170 165	177 386	188 191	195 098
neobydlené	15 857	21 294	32 147	41 834	51 729
Podíl neobydlených bytů (%)	9,0	11,1	15,3	18,2	21,0
Obydlené byty podle druhu domu:					
v rodinných domech	104 055	101 044	106 680	112 602	117 596
v bytových domech	53 473	67 607	69 004	72 856	73 545
Podíl bytů v rodinných domech (%)	65,1	59,4	60,1	59,8	60,3
Obydlené byty podle právního důvodu užívání bytu:					
ve vlastním domě	94 056	92 451	90 593	93 478	96 800
v osobním vlastnictví	656	877	19 414	32 923	42 204
nájemní/pronajatý	35 713	40 354	27 459	26 964	23 218
družstevní	20 134	29 209	25 041	13 087	3 845
Obydlené byty podle převažujícího způsobu vytápění:					
ústřední dálkové nebo domovní	70 094	93 126	129 688	152 264	78 762
ústřední s vlastním zdrojem (v bytě)	21 217	40 028	17 221	14 449	87 844
lokální topidla (kamna)	67 544	35 873	24 454	15 841	15 817
Počet osob na 1 obydlý byt	3,16	3,00	2,86	2,64	2,45

Bytový fond v Kraji Vysočina se mezi roky 1980 a 2021 zvýšil zhruba o čtyřicet procent. Ale i v tomto případě se přírůstek soustředil především na neobydlené byty, jejichž počet se více než ztrojnásobil a podíl na bytovém fondu se více než zdvojnásobil. Podíl bytů v rodinných domech na celkovém počtu obydlých bytů je od roku 1991 stabilní kolem 60 %. Mezi obydlými byty stále převládají byty ve vlastním domě, v souvislosti s privatizací bytového fondu od devadesátých let výrazně přibýlo bytů v osobním vlastnictví a ubylo bytů nájemních a zejména družstevních.

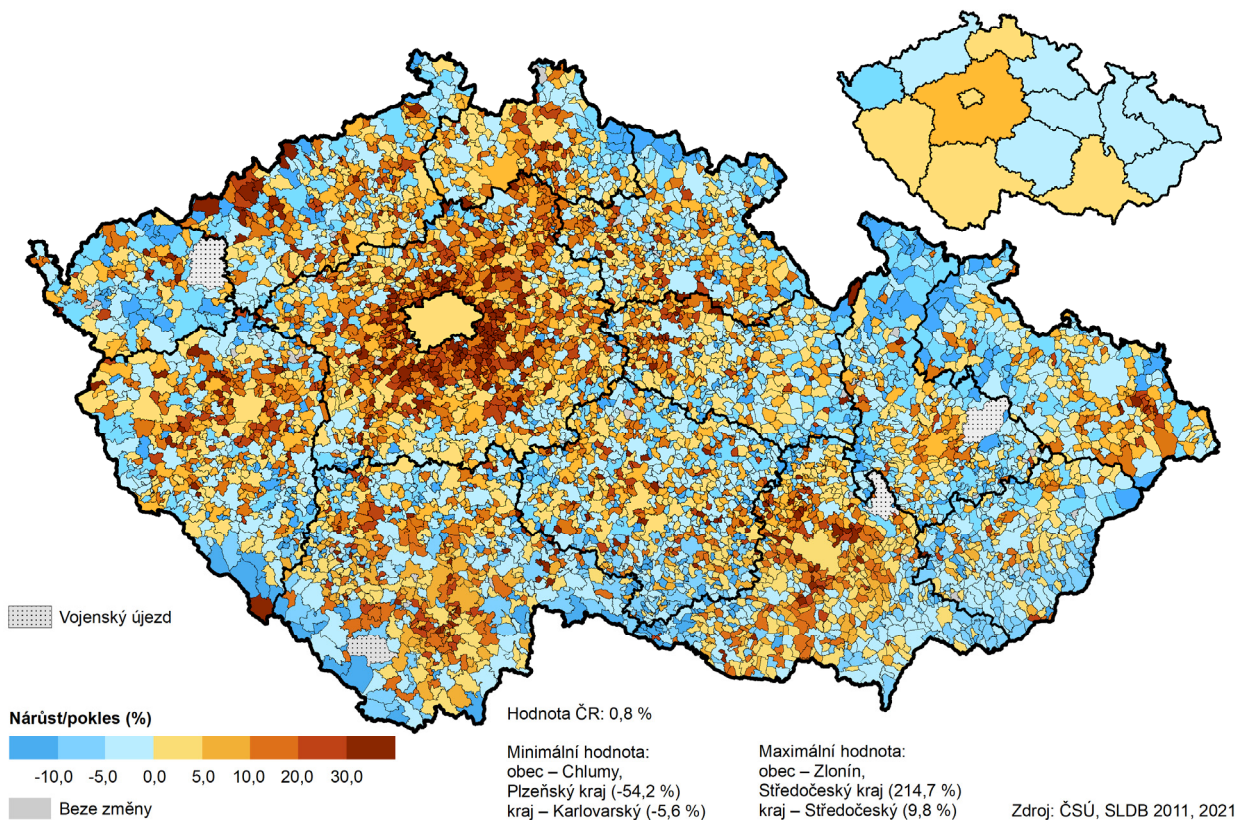


### Graf 8.4 Obydlené byty podle právního důvodu užívání bytu

(přepočteno na území kraje platné k 26. 3. 2021; do roku 2001 podle trvalého pobytu, od roku 2011 podle obvyklého pobytu)

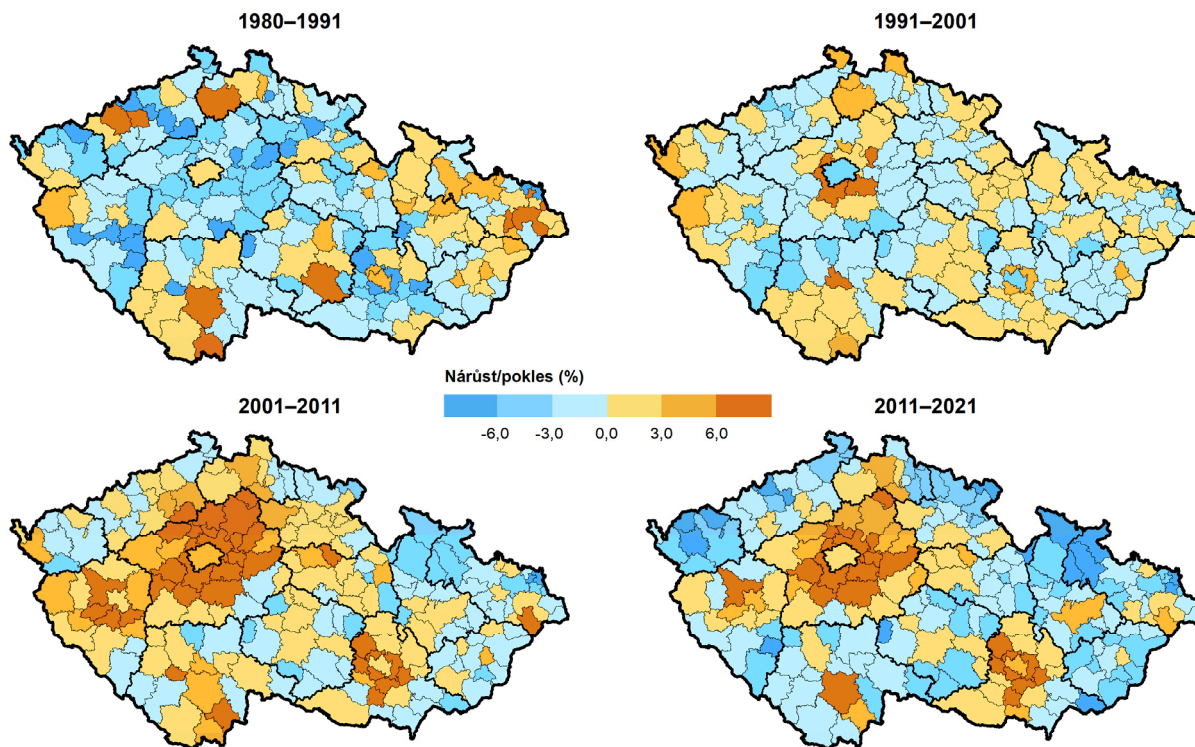


### Změna počtu obyvatel v obcích a krajích mezi sčítáním v roce 2011 a 2021



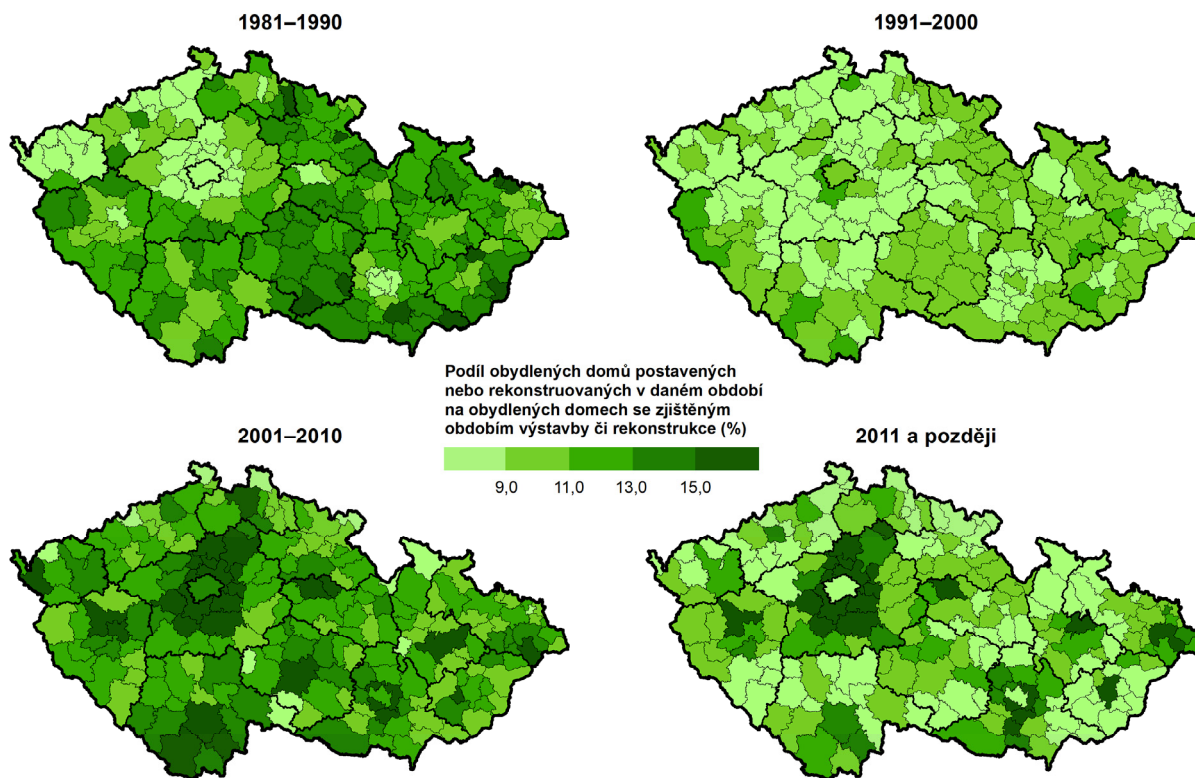


**Změna počtu obyvatel ve správních obvodech ORP mezi jednotlivými sčítáními v letech 1980–2021**



Za období 1980–2011 jsou údaje podle místa trvalého pobytu, za 2011–2021 podle místa obvyklého pobytu. Od roku 2001 se započítávají cizinci s dlouhodobým pobytem. Data jsou přečtena na územní strukturu SLDB 2021. Zdroj: ČSÚ, SLDB 1980, 1991, 2001, 2021

**Obydlené domy v roce 2021 podle období výstavby nebo rekonstrukce ve správních obvodech ORP**



Zdroj: ČSÚ 2021

