

4. Ekonomická aktivita obyvatelstva

Kraj Vysočina se v regionálním srovnání řadí mezi kraje s nižší ekonomickou aktivitou. Příčiny je možno hledat už ve věkové skladbě populace – podíl osob ve věku 15-64 let patří k nejnižším mezi kraji (62,7 %), zatímco zastoupení nejstarší složky obyvatel (65 a více let) je čtvrté nejvyšší.

4.1 Zaměstnaní, nezaměstnaní, obyvatelstvo mimo pracovní sílu

Do ekonomické aktivity se promítá i venkovský charakter osídlení – nižší podíl ekonomicky aktivních v malých obcích, méně pracovních příležitostí pro ženy a pracující důchodce v souvislosti s menším zastoupením zaměstnaných v terciárním sektoru, nízká úroveň mezd, náklady na dopravu, předčasné odchody do důchodu aj. Projevuje se odchod části mladých obyvatel kraje za lépe placenou práci do větších center, ale také návrat některých osob v důchodovém věku do klidného venkova Vysočiny.

Pracovní síla představuje více než polovinu populace kraje (přes 255 tisíc osob). Z nich zhruba 246 tisíc osob (49,4 % obyvatel kraje) mělo k datu sčítání práci (zaměstnaní) a dalších více než 9 tisíc osob bylo nezaměstnaných (1,9 % populace). Podíl pracovní síly na populaci kraje byl o 1,6 procentního bodu nižší než podíl pracovní síly na populaci celé ČR.

Naopak zastoupení obyvatelstva mimo pracovní sílu v populaci kraje bylo o 2,1 procentního bodu vyšší oproti průměru ČR, především vlivem nadprůměrného podílu nepracujících důchodců. V absolutním vyjádření bylo na Vysočině sečteno asi 239 tisíc osob mimo pracovní sílu. Relativní údaje vycházejí ze zjištěných hodnot, v Kraji Vysočina se nepodařilo zjistit data o ekonomické aktivitě u 0,6 % populace, podíl nezjištěných v celé ČR dosáhl 1,2 %.

Z celkového počtu obyvatel kraje tvořících pracovní sílu připadalo v roce 2021 na zaměstnané 96,3 % a na nezaměstnané 3,7 %. U žen bylo zastoupení zaměstnaných o 1,1 procentního bodu nižší než u mužů a v souladu s tím byl u žen i vyšší podíl nezaměstnaných (4,4 %).

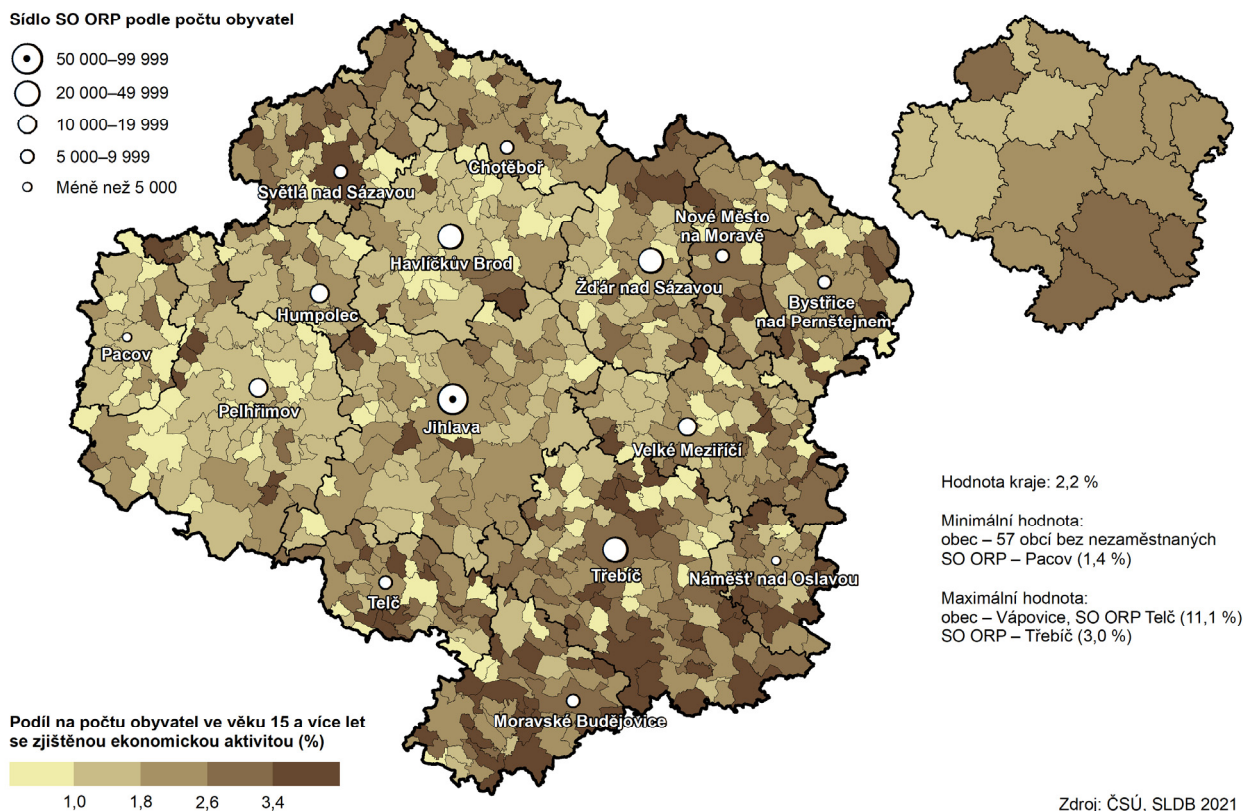
Tab. 4.1.1 Obyvatelstvo podle pohlaví a ekonomické aktivity

	Celkem	v tom		z toho ve věku 15–64		
		muži	ženy	celkem	muži	ženy
Pracovní síla	255 419	141 916	113 503	244 890	135 440	109 450
v tom:						
zaměstnaní	246 077	137 419	108 658	235 592	130 970	104 622
v tom:						
pracující důchodci	25 913	13 560	12 353	15 564	7 224	8 340
pracující žáci a studenti	9 086	4 067	5 019	9 086	4 067	5 019
osoby na mateřské dovolené	1 936	10	1 926	1 936	10	1 926
ostatní zaměstnaní	209 142	119 782	89 360	209 006	119 669	89 337
nezaměstnaní	9 342	4 497	4 845	9 298	4 470	4 828
Osoby mimo pracovní sílu	239 083	103 660	135 423	64 083	24 039	40 044
v tom:						
nepracující důchodci	118 636	48 651	69 985	22 857	9 567	13 290
ostatní s vlastním zdrojem obživy	452	283	169	443	275	168
žáci, studenti	70 161	35 246	34 915	26 612	13 083	13 529
osoby na rodičovské dovolené	11 090	74	11 016	11 088	73	11 015
osoby v domácnosti, děti předškolního věku, ostatní závislé osoby	38 744	19 406	19 338	3 083	1 041	2 042
Nezjištěno	3 159	1 792	1 367	3 051	1 729	1 322

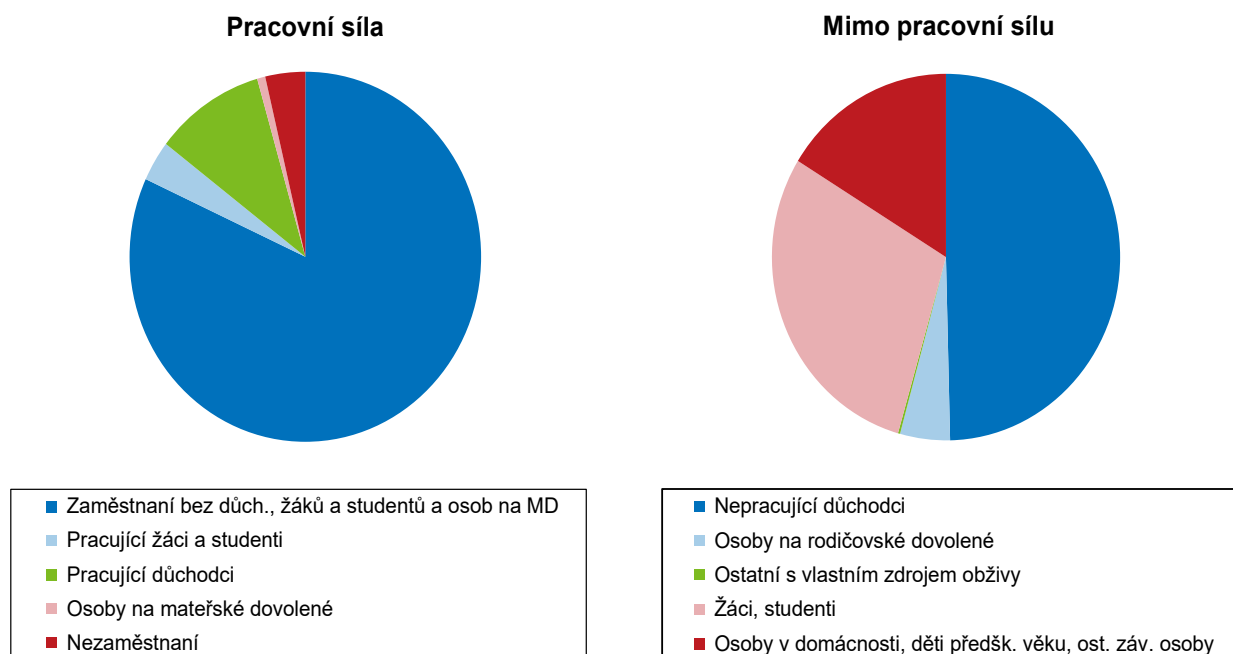
Kategorie ostatní zaměstnaní tvoří 85 % ze všech zaměstnaných (čtvrtý nejvyšší podíl ze všech krajů). Naopak podíl pracujících důchodců a pracujících studentů patří v mezikrajském srovnání k nižším (10,5 %, respektive 3,7 % zaměstnaných osob). Podle pohlaví mezi ostatními zaměstnanými převažují muži (57 %), rovněž mezi pracujícími důchodci je více mužů než žen, i když podíl pracujících důchodkyň na celkovém počtu

zaměstnaných žen je o něco vyšší než u mužů (11,4 % u žen a 9,9 % u mužů). Mezi nezaměstnanými bylo absolutně o něco více žen, ale podíl nezaměstnaných žen na ženské složce pracovní síly byl o 1,1 procentního bodu vyšší než u mužů (4,3 % oproti 3,2 %).

Nezaměstnaní v obcích a správních obvodech ORP Kraje Vysočina



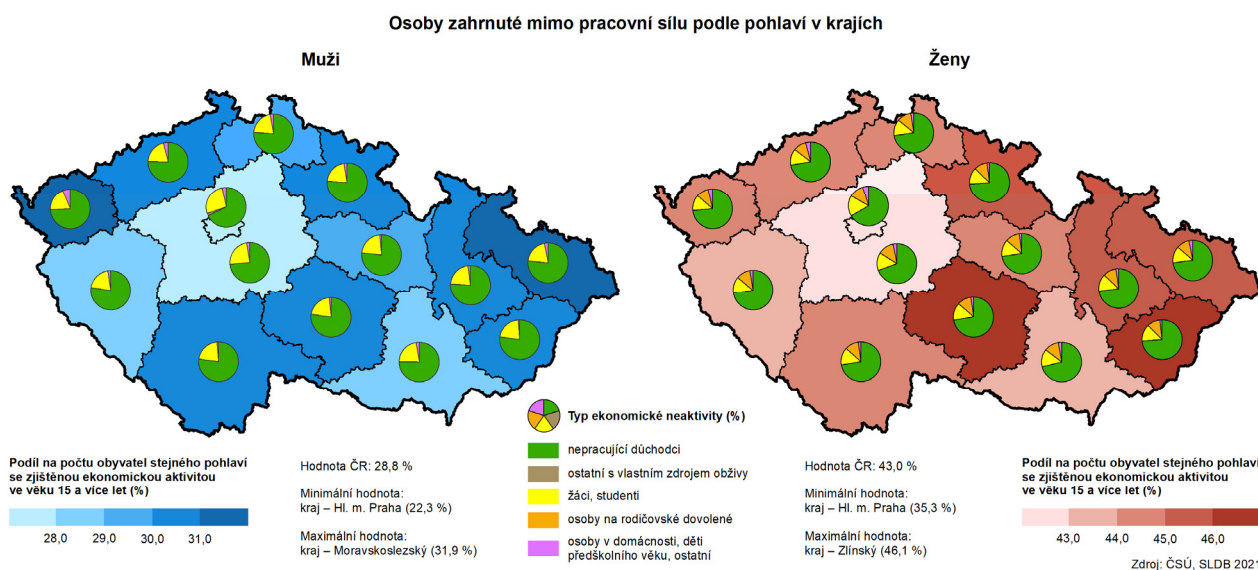
Graf 4.1.1 Obyvatelstvo podle ekonomické aktivity v Kraji Vysočina



Ve složení ekonomicky neaktivních obyvatel se odráží postupné stárnutí populace. Nepracující důchodci tvoří již prakticky polovinu osob mimo pracovní sílu, sečteno jich bylo přes 118 tisíc, což představuje téměř čtvrtinu obyvatel kraje. Více než 58 % nepracujících důchodců tvoří ženy. Podíl nepracujících důchodců z osob mimo pracovní sílu v kraji převyšuje průměr ČR o 2,4 procentního bodu.

Druhou největší skupinu z osob mimo pracovní sílu představují žáci, studenti a učni (něco přes 70 tisíc osob). Jejich podíl 29,3 % z osob mimo pracovní sílu je čtvrtý nejnižší ze všech krajů a za republikovou úroveň zaostává o jeden bod. Podprůměrné je i zastoupení kategorie osoby v domácnosti, děti předškolního věku a ostatní závislé osoby (16,2 %). Osoby na rodičovské dovolené představovaly na Vysočině 4,6 % osob mimo pracovní sílu, což zhruba odpovídá republikové úrovni.

Z jednotlivých skupin obyvatel mimo pracovní sílu v Kraji Vysočina ženy výrazně početně převažují u nepracujících důchodců (59,0 % z jejich celkového počtu), a zvláště u osob na rodičovské dovolené, mezi kterými je mužů pouhá hrstka. U ostatních skupin mají mírnou převahu muži.



Ve složení obyvatelstva jednotlivých správních obvodů obcí s rozšířenou působností se odráží mimo jiné jeho věková struktura a dostupnost pracovních příležitostí. Podíl osob tvořících pracovní sílu na celkové populaci správního obvodu se tak pohybuje od 49,0 % (správní obvod Bystřice nad Pernštejnem) po 52,7 % (obvod Jihlava). Méně než polovinu obyvatel tvoří pracovní síla mimo Bystřicka ještě ve správních obvodech Chotěboř a Moravské Budějovice, na hranici padesáti procent nebo těsně nad ní se pohybuje v dalších pěti obvodech. Opačná je samozřejmě situace u obyvatel mimo pracovní sílu, jejichž podíl je nejvyšší ve správním obvodu Bystřice nad Pernštejnem a nejnižší ve správním obvodu Jihlava.

Drtivou většinu pracovní síly tvoří ve všech správních obvodech Kraje Vysočiny zaměstnaní. Nejnižší je jejich podíl ve správních obvodech Světlá nad Sázavou a Třebíč (zhruba 95 %), naopak nejvyšší (přes 97 %) ve všech třech obvodech pelhřimovského okresu (Humpolec, Pacov, Pelhřimov) a také v obvodu Havlíčkův Brod. Tomu zrcadlově odpovídá podíl nezaměstnaných v jednotlivých obvodech.

Podíl pracujících důchodců na počtu zaměstnaných osob se v jednotlivých správních obvodech ORP Kraje Vysočina pohybuje v rozmezí 4,3 procentního bodu, když v mírné většině obvodů překračuje jednu desetinu. Nejvyšší hodnoty (12,9 %) dosahuje ve správních obvodech Chotěboř a Světlá nad Sázavou, nejnižší (8,6 %) v obvodech Moravské Budějovice a Telč.

Podíl osob mimo pracovní sílu na celkovém počtu obyvatel nepatrně přesahuje padesát procent ve správních obvodech Bystřice nad Pernštejnem a Chotěboř, naopak nejmenší je v obvodu Jihlava (46,5 %). Zhruba o procentní bod vyšší je v obvodech Havlíčkův Brod, Pelhřimov a Velké Meziříčí. Ve všech správních obvodech kraje se na počtu osob mimo pracovní sílu zdaleka nejvíce podílejí nepracující studenti, jejichž

zastoupení se pohybuje kolem padesáti procent v rozmezí 11,6 procentního bodu. Nejnižší podíl byl zjištěn v obvodu Velké Meziříčí (45,0 %), nejvyšší v obvodu Pacov (56,6 %).

Vedle nepracujících důchodců se na osobách mimo pracovní sílu nejvíce podílejí žáci a studenti. Nejvyšší podíl podle výsledků sčítání mají v obvodu Velké Meziříčí (31,1 %), nejnižší v obvodu Pacov (26,0 %).

Tab. 4.1.2 Obyvatelstvo podle ekonomické aktivity a správních obvodů obcí s rozšířenou působností

Kraj, SO ORP	Pracovní síla	v tom				Osoby mimo pracovní sílu	z toho		Nezjištěno
		zaměstnaní	z toho		nezaměstnaní		nepracující důchodci	žáci, studenti	
			pracující důchodci	osoby na mateřské dovolené					
Kraj Vysočina	255 419	246 077	25 913	1 936	9 342	239 083	118 636	70 161	3 159
Bystřice nad Pernštejnem	9 246	8 877	1 081	58	369	9 494	5 024	2 589	126
Havlíčkův Brod	26 949	26 194	3 106	205	755	24 740	12 085	7 375	367
Humpolec	9 094	8 832	963	80	262	8 510	4 290	2 417	136
Chotěboř	10 338	9 997	1 286	83	341	10 491	5 474	3 035	120
Jihlava	52 061	50 341	4 908	423	1 720	45 901	21 841	14 042	820
Moravské Budějovice	11 132	10 640	916	80	492	11 029	5 687	3 004	130
Náměšť nad Oslavou	6 927	6 600	630	59	327	6 794	3 305	1 763	70
Nové Město na Moravě	9 276	8 894	925	68	382	9 197	4 547	2 774	77
Pacov	4 575	4 464	525	40	111	4 463	2 525	1 157	45
Pelhřimov	22 724	22 159	2 658	148	565	20 892	10 778	6 039	346
Světlá nad Sázavou	9 945	9 452	1 215	55	493	9 872	5 102	2 603	85
Telč	6 309	6 067	524	42	242	6 156	3 157	1 751	77
Třebíč	36 898	35 091	3 192	260	1 807	34 623	17 371	10 338	394
Velké Meziříčí	18 668	17 994	1 659	159	674	17 095	7 686	5 323	171
Žďár nad Sázavou	21 277	20 475	2 325	176	802	19 826	9 764	5 951	195

4.2 Zaměstnaní podle věku a vzdělání

Pro věkovou strukturu pracovní síly Vysočiny v roce 2021 je charakteristický posun ve prospěch vyšších věkových skupin, výrazně nízký podíl ekonomicky aktivních ve věkové skupině 15-19 let, ale také stále relativně nízký podíl zaměstnaných osob ve věku 65 a více let.

Ve Sčítání 2021 byli mezi pracovní silou nejsilněji zastoupeni obyvatelé věkové skupiny 45-49 let, tedy osoby narozené v letech 1972 až 1976 (15,2 % celkového počtu). Je zřejmé, že do pracovního procesu jsou v plné míře zapojeny silné ročníky z doby propopulačních opatření v sedmdesátých letech. Nízké podíly ekonomicky aktivních ve věkových skupinách 15-19 let (1,2 %) a 20-24 let (6,1 %) lze vysvětlit pokračováním studia a delší přípravou na povolání dnešních mladých lidí. Na druhé straně ještě ve věkové skupině 55-59 let vyvíjí ekonomickou aktivitu 11,8 % obyvatel a ve skupině 60-64 let 6,5 % obyvatel, v čemž se projevuje postupné prodlužování věkové hranice odchodu do důchodu.

Rozdíly ve věkovém složení pracovní síly mezi oběma pohlavími sice nejsou nijak propastné, ale ani zanedbatelné. Nižší podíly věkových skupin do 35-39 let na ženské složce pracovní síly lze přičíst tomu, že ženy více a déle studují, věnují se mateřství a péči o děti. Naopak vyšší věkové skupiny počínaje kategorií 40 až 44 let mají u žen podstatně vyšší zastoupení. Výrazně nižší ekonomickou aktivitu než muži ženy vyvíjejí až po šedesátém roce věku.

Největší podíly na celkovém počtu zaměstnaných mužů a žen měla věková skupina 45-49 let, přičemž u žen je podíl této věkové skupiny o 2,3 bodu vyšší (obdobně jako u pracovní síly). Zatímco u zaměstnaných nejsou mezi pohlavími ve věkové skladbě rozdíly až tak výrazné, u nezaměstnaných mužů a žen jsou poněkud hlubší.

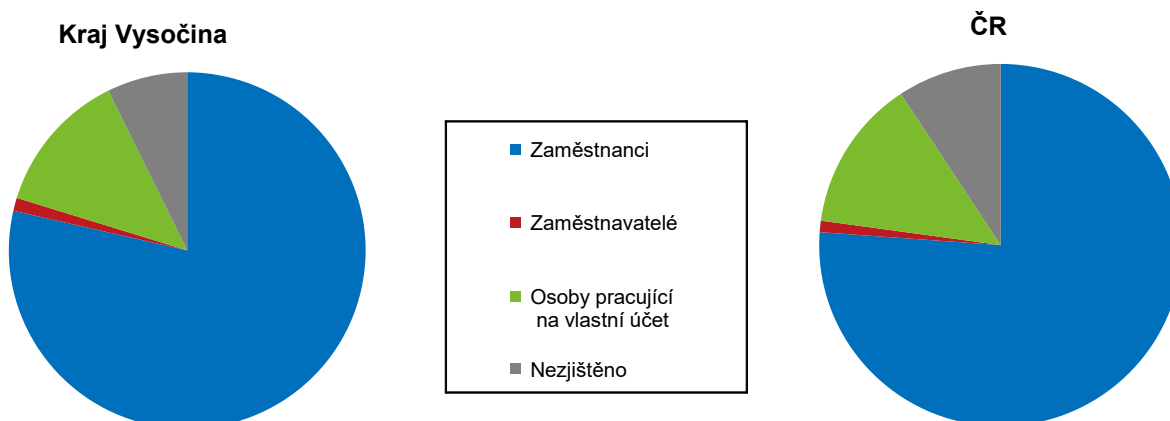


Tab. 4.2.1 Pracovní síla podle pohlaví a věku

(podíly vypočteny ze zjištěných hodnot)

	Celkem	v tom					
		muži	v tom		ženy	v tom	
			zaměstnaní	nezaměstnaní		zaměstnané	nezaměstnané
Pracovní síla	255 419	141 916	137 419	4 497	113 503	108 658	4 845
v tom ve věku (%):							
15–19	1,2	1,2	1,1	3,5	1,2	1,1	2,7
20–24	6,1	6,4	6,2	11,5	5,8	5,7	8,6
25–29	8,7	9,4	9,3	11,4	7,8	7,8	9,5
30–34	9,5	10,5	10,5	9,5	8,2	8,0	11,2
35–39	10,9	11,1	11,2	9,0	10,5	10,5	11,5
40–44	13,9	13,3	13,4	10,9	14,7	14,8	12,5
45–49	15,2	14,1	14,3	10,3	16,4	16,6	12,2
50–54	12,1	11,1	11,1	10,9	13,3	13,4	10,9
55–59	11,8	10,9	10,9	12,7	12,9	12,8	15,8
60–64	6,5	7,3	7,2	9,7	5,6	5,6	4,9
65–69	2,4	2,7	2,8	0,6	2,1	2,1	0,3
70 a více let	1,7	1,8	1,9	0,0	1,5	1,6	0,1

Graf 4.2 Zaměstnaní podle postavení v zaměstnání v Kraji Vysočina a ČR



Více než třetinu nezaměstnaných mužů (35,9 %) tvoří osoby do 35 let. Další velkou skupinu tvoří nezaměstnaní muži po 50. roce věku, kterých je téměř 34 % z celkového počtu, z toho nejvíce ve věku 55–59 let (12,7 %), což je vůbec největší podíl na celkovém počtu nezaměstnaných.

U nezaměstnaných žen je věkové složení mnohem méně rovnoměrné. Ženy do 35 let tvoří něco přes třicet procent nezaměstnaných žen, zdaleka největší podíl na celkovém počtu nezaměstnaných mají ženy mezi 35 a 59 lety (téměř 63 %). V rámci této širší kategorie najdeme i věkovou skupinu, která má na celkovém počtu nezaměstnaných žen nejvyšší podíl – stejně jako u mužů to jsou ženy ve věku 55–59 let (15,8 %), což nepochybně odráží obtíže, se kterými starší lidé hledají nové zaměstnání.

Vzdělanostní struktura pracovní síly kraje nepřináší žádná překvapivá zjištění a potvrzuje postupné zvyšování vzdělanostní úrovně populace. Základní vzdělání mělo v roce 2021 méně než 5 % pracovní síly (výpočty byly provedeny ze zjištěných hodnot), střední vzdělání bez maturity 38 % osob, úplné střední s maturitou téměř 34 % osob a vysokoškolské vzdělání asi 18 %. U mužů je výrazně vyšší podíl středního vzdělání bez maturity (včetně vyučení) – byl zjištěn téměř u 45 % mužské složky pracovní síly. Ženy mají vyšší zastoupení v ostatních stupních vzdělání – základní (starší ročníky), úplné střední s maturitou, nástavbové, vyšší odborné a také vysokoškolské (zejména mladší ročníky ekonomicky aktivních).

Tab. 4.2.2 Pracovní síla podle pohlaví a nejvyššího dosaženého vzdělání

(podíly vypočteny ze zjištěných hodnot)

	Celkem	v tom		z toho					
		muži	ženy	zaměstnaní			nezaměstnaní		
				celkem	muži	ženy	celkem	muži	ženy
Pracovní síla	255 419	141 916	113 503	246 077	137 419	108 658	9 342	4 497	4 845
v tom podle vzdělání (%):									
bez vzdělání	0,3	0,3	0,2	0,2	0,3	0,2	1,2	1,3	1,1
základní vč. neukončeného	4,5	4,2	4,8	4,1	3,9	4,3	16,3	17,0	15,6
střední vč. vyučení (bez maturity)	38,0	44,7	29,9	37,8	44,6	29,4	43,7	47,2	40,6
úplně střední (s maturitou)	33,5	30,9	36,7	33,7	31,1	37,0	27,5	24,2	30,3
nástavbové a pomaturitní studium	3,4	2,9	4,0	3,4	3,0	4,0	2,3	2,0	2,5
vyšší odborné, konzervatoř	2,3	1,3	3,5	2,3	1,3	3,6	1,2	0,6	1,7
vysokoškolské	18,1	15,7	21,0	18,4	15,9	21,5	7,9	7,6	8,1
nezjištěno	x	x	x	x	x	x	x	x	x

Srovnání vzdělanostního složení nezaměstnaných a zaměstnaných osob jasně ukazuje, že nezaměstnaností jsou výrazně více postiženi lidé s nižším stupněm vzdělání. Zvláště to platí o osobách se základním vzděláním – těch bylo v roce 2021 mezi nezaměstnanými 16,3 %, tj. v porovnání se zastoupením základního vzdělání u zaměstnaných osob bezmála čtyřikrát vyšší podíl. U středního vzdělání bez maturity byl podíl u nezaměstnaných osob také vyšší (37,8 % u zaměstnaných, 43,7 % u nezaměstnaných). Podstatně nižší byl mezi nezaměstnanými podíl osob s úplným středním vzděláním (o 6,2 procentního bodu méně proti zaměstnaným) a zejména absolventů vysokých škol (7,9 % u nezaměstnaných oproti 18,4 % u zaměstnaných osob).

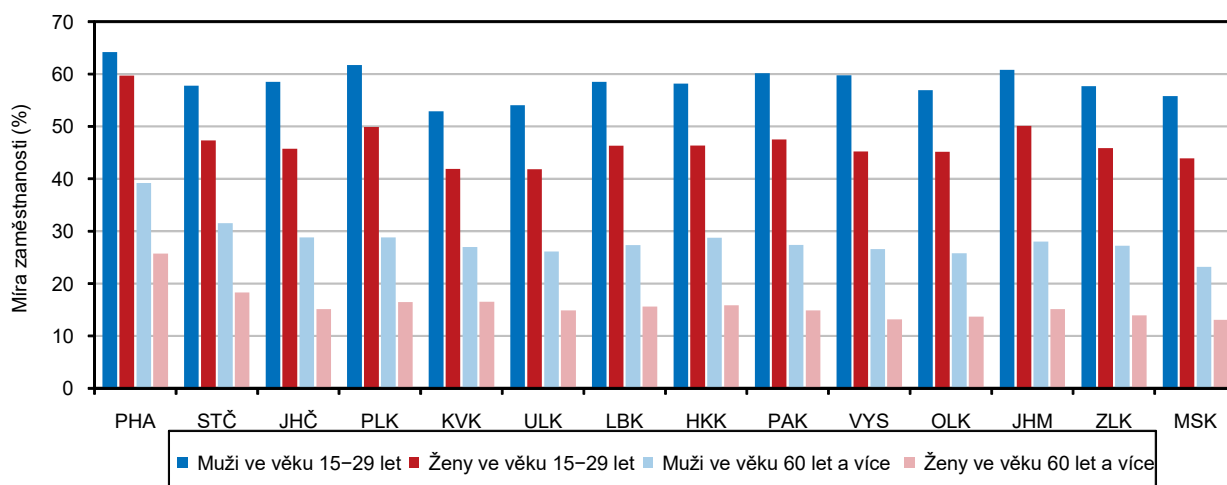
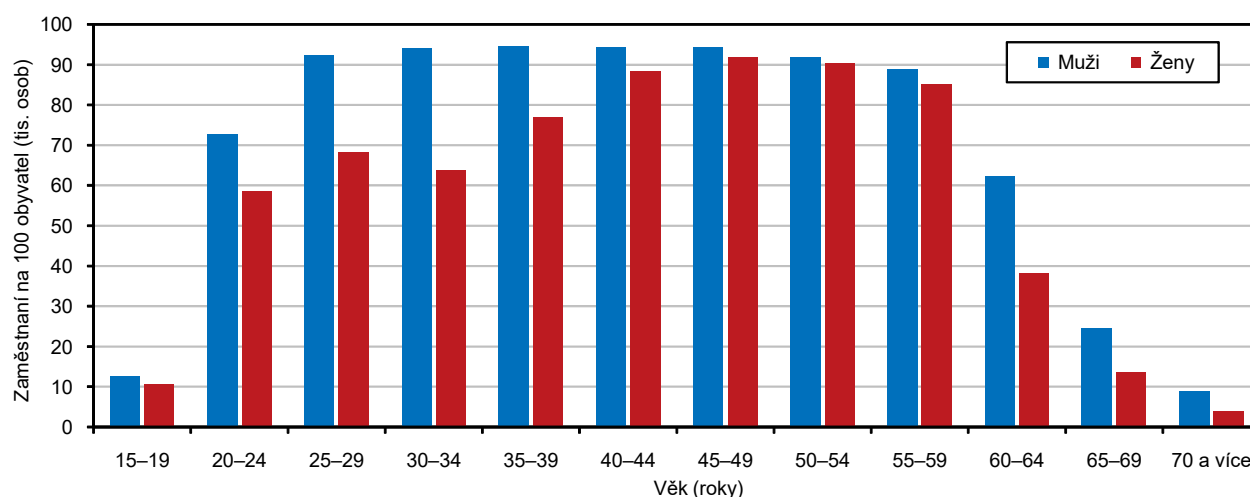
Podle postavení v zaměstnání nejpočetnější skupina – zaměstnanci – v zásadě určuje a současně i kopíruje zastoupení jednotlivých stupňů vzdělání v celém souboru ekonomicky aktivních osob. Naproti tomu ve skupině zaměstnavatelů můžeme pozorovat výrazně vyšší zastoupení osob s VŠ vzděláním (asi 28 % z jejich celkového počtu). Naproti tomu velmi nízký je podíl zaměstnavatelů se základním vzděláním (1,6 %).

U osob pracujících na vlastní účet byl rovněž zjištěn nižší podíl základního vzdělání, ale také nižší váha osob s úplným středoškolským a vysokoškolským vzděláním. Výrazně vyšší byl však podíl vyučených a absolventů středních škol bez maturity, jejichž zastoupení se blíží čtyřem desetinám, což odpovídá jejich převažujícímu profesnímu zaměření (řemeslníci, živnostníci).

Míra zaměstnanosti představuje podíl počtu zaměstnaných na počtu všech osob ve věku 15 a více let se zjištěnou ekonomickou aktivitou. V Kraji Vysočina dosáhl tento ukazatel hodnoty 59,3 %, kraj tak zaujímá 9. místo mezi regiony (pro srovnání: míra zaměstnanosti v celé ČR je 60,8 %, nejvyšší je v Hlavním městě Praze – 68,0 %). Nejnižší míru zaměstnanosti mají přirozeně kraje s vysokou nezaměstnaností (Moravskoslezský, Karlovarský, Ústecký). Míra zaměstnanosti se také výrazně liší podle pohlaví – u mužů na Vysočině dosahuje 67,0 %, zatímco u žen pouze 51,7 %, což představuje rozdíl 15,3 procentního bodu. V celé ČR je rozdíl mezi pohlavími pouze 14,0 procentního bodu (zřejmě vlivem vyššího podílu nepracujících žen na Vysočině).

V rámci kraje byla zjištěna nejvyšší míra zaměstnanosti v okrese Jihlava (61,2 %), za ním následuje okres Pelhřimov (59,5 %). Nejnižší míru zaměstnanosti má okres Třebíč (57,6 %), což souvisí s vyšší nezaměstnaností v tomto regionu. Z hlediska věku se na Vysočině i ve všech jeho okresech vyznačují nejvyšší mírou zaměstnanosti věkové skupiny 30–44 let (86,3 %) a zejména 45–59 let (90,5 %). Ve věkové skupině 15–29 let dosahuje v kraji míra zaměstnanosti 53,3 % a u osob ve věku 60 a více let pouze 19,2 %.



Graf 4.3 Míra zaměstnanosti ve věku 15–29 a 60 a více podle pohlaví a krajů (ze zjištěných hodnot)**Graf 4.4 Míra zaměstnanosti podle pohlaví a věku v Kraji Vysočina (ze zjištěných hodnot)**

4.3 Zaměstnaní podle odvětví

Struktura zaměstnaných podle odvětví ekonomické činnosti ukazuje, že Kraj Vysočina zaujímá v rámci ČR tradičně dominantní postavení v podílu pracujících v zemědělství (7,1 %) a má rovněž třetí nejvyšší procento pracujících ve zpracovatelském průmyslu (31,3 %). Nadprůměrné je i zastoupení pracovníků ve stavebnictví (7,5 %), naopak velmi nízké proti průměru ČR jsou podíly zaměstnaných v obchodě, službách, ubytování, stravování a pohostinství (obecně v terciární sféře).

Z jednotlivých odvětví má v Kraji Vysočina jednoznačně největší váhu zpracovatelský průmysl, ve kterém podle sčítání v roce 2021 pracovalo přes 76 tisíc osob. Na druhé místo se zařadil velkoobchod, maloobchod, opravy a údržba motorových vozidel – absolutně více než 25 tisíc osob (10,1 % z celkového počtu zaměstnaných).

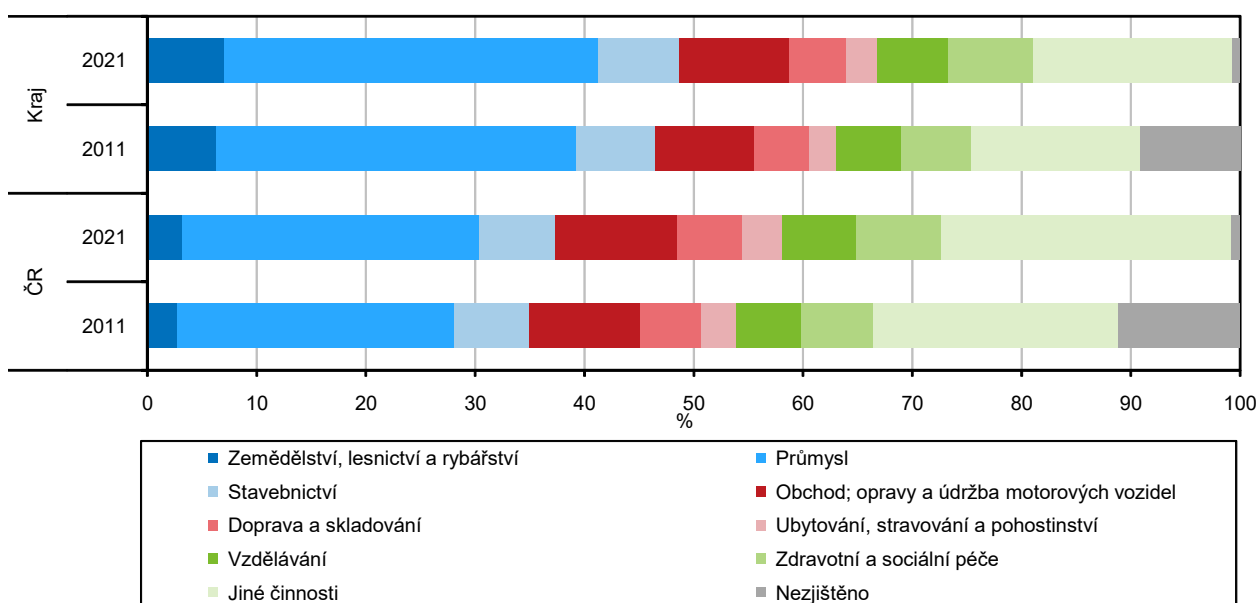
Počtem zaměstnaných osob se zařadilo na třetí místo zdravotní a sociální péče (asi 19 tisíc zaměstnaných), těsně následovaná stavebnictví s více než 18 tisíci zaměstnaných. Další významná odvětví, pokud jde o počet zaměstnaných osob, představují zemědělství, lesnictví a rybníctví (17,3 tisíce osob), vzdělávání (16 tisíc osob), veřejná správa, obrana, povinné sociální zabezpečení (14,3 tisíce osob) a doprava (12,9 tisíce osob).

Tab. 4.3.1 Zaměstnaní podle věku a odvětví ekonomické činnosti

(podíly vypočteny ze zjištěných hodnot)

	Celkem	v tom ve věku					
		15–29	30–39	40–49	50–59	60–64	65 a více
Zaměstnaní	246 077	38 713	49 969	72 124	58 744	16 042	10 485
v tom podle odvětví ekonomické činnosti (%):							
zemědělství, lesnictví, rybářství	7,1	6,6	5,7	6,3	7,9	9,7	12,3
těžba a dobývání	0,4	0,2	0,3	0,4	0,4	0,4	0,2
zpracovatelský průmysl	31,3	31,8	32,6	33,3	31,3	25,8	17,1
výroba a rozvod elektřiny, plynu, tepla a klimatizovaného vzduchu	1,8	1,7	1,6	1,5	1,9	2,7	2,2
zásobování vodou; činnosti související s odpadními vodami, odpady a sanacemi	1,1	0,6	0,9	1,1	1,4	1,7	1,2
stavebnictví	7,5	7,1	8,0	7,8	7,0	7,9	6,3
velkoobchod a maloobchod; opravy a údržba motorových vozidel	10,1	11,4	10,0	10,6	9,3	8,2	9,5
doprava a skladování	5,3	5,1	5,0	5,3	5,4	5,6	5,3
ubytování, stravování a pohostinství	2,9	3,9	3,1	2,6	2,4	2,1	3,1
informační a komunikační činnosti	1,8	3,2	2,8	1,5	1,0	0,9	0,9
peněžnictví a pojišťovnictví	1,3	1,8	1,4	1,1	1,2	1,1	1,3
činnosti v oblasti nemovitostí	0,3	0,2	0,3	0,3	0,3	0,6	1,3
profesní, vědecké a technické činnosti	3,2	4,1	4,1	2,5	2,2	3,3	6,8
administrativní a podpůrné činnosti	3,0	3,3	2,6	2,4	3,1	3,8	5,8
veřejná správa a obrana; povinné sociální zabezpečení	5,8	4,4	5,9	6,2	6,3	6,4	4,7
vzdělávání	6,5	4,3	5,5	6,6	8,1	9,0	6,9
zdravotní a sociální péče	7,8	7,1	7,1	7,9	8,2	8,1	9,1
kulturní, zábavní a rekreační činnosti	1,0	1,4	1,0	0,8	0,8	1,0	2,3
činnosti domácností jako zaměstnavatelů; činnosti domácností produkujících blíže neurčené vyr. a sl. pro vlastní potřebu	0,3	0,3	0,2	0,2	0,2	0,2	0,8
činnosti extraterritoriálních organizací a orgánů	0,0	0,0	0,0	0,0	0,0	0,0	0,0
jiné činnosti	1,6	1,5	1,7	1,5	1,5	1,6	2,8
nezjištěno	x	x	x	x	x	x	x

Graf 4.5 Zaměstnaní podle odvětví ekonomické činnosti v Kraji Vysočina a ČR



Z hlediska věkového složení zaměstnaných osob se ukazují jisté zvláštnosti některých odvětví. Pro zemědělství, lesnictví a rybářství je na Vysočině charakteristické zřetelně nižší zastoupení osob mladších padesáti let a naopak mnohem vyšší podíl starších věkových skupin (42 % zaměstnaných v tomto odvětví bylo starších 50 let). Naopak v průmyslu mají mezi zaměstnanými mírnou převahu lidé mladší a osoby nad 60 let jsou zastoupeny méně – podobně je tomu i ve stavebnictví či obchodě a opravách.

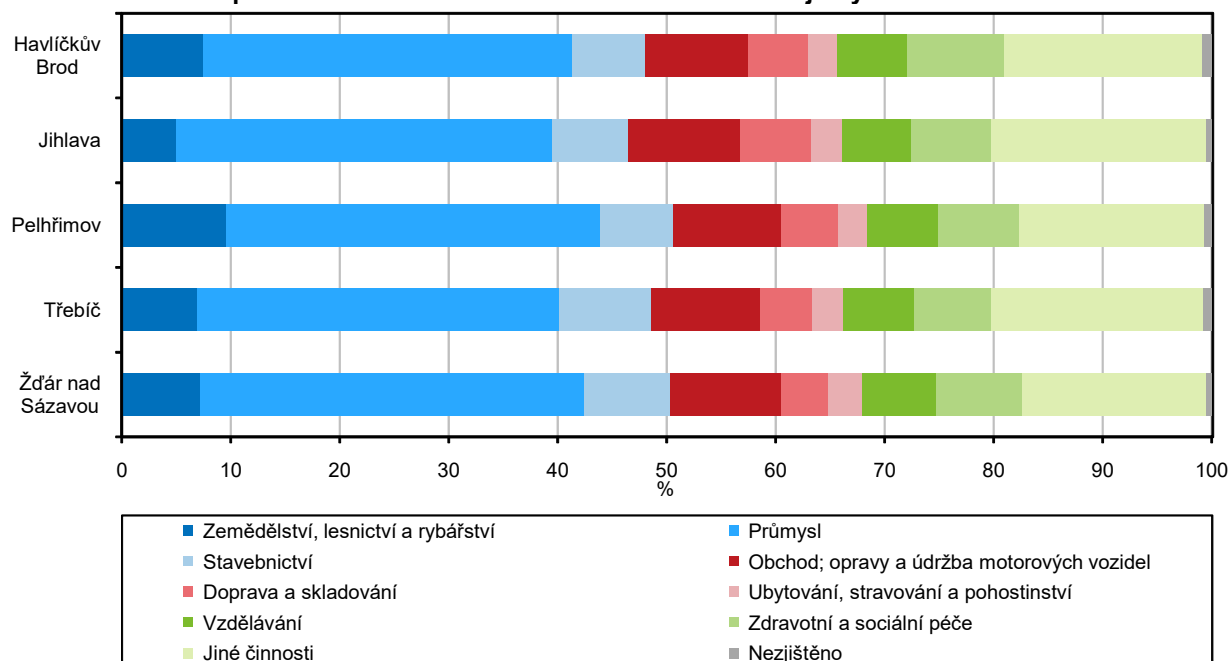
Stále malou přitažlivost práce ve vzdělávání pro mladší generace dokládá fakt, že ze zaměstnaných osob ve věku 15-29 let jich v kraji ve vzdělávání pracovalo pouze 4,3 % a ve věku 30–39 let 5,5 % (přitom podíl vzdělávání na celkovém počtu zaměstnaných byl 6,5 %). Naopak ve věkových skupinách nad 60 let má vzdělávání, ale i zdravotnictví a sociální péče, nadprůměrný podíl.

Tab. 4.3.2 Zaměstnaní podle odvětví ekonomické činnosti a okresů

Kraj, okresy	Zaměstnaní celkem	z toho podle odvětví ekonomické činnosti (CZ-NACE)							
		zemědělství, lesnictví a rybářství	průmysl	stavebnictví	velko- a malo-obchod; opravy motor. vozidel	doprava a skladování	ubytování, stravování a pohostinství	vzdělávání	zdravotní a sociální péče
Kraj Vysočina	246 077	17 307	84 234	18 276	24 648	12 909	7 011	16 003	18 974
Havlíčkův Brod	18,5	19,6	18,3	16,9	17,5	19,4	17,5	18,1	21,6
Jihlava	22,9	16,4	23,1	21,6	23,4	28,6	22,7	22,3	21,7
Pelhřimov	14,4	19,5	14,5	12,9	14,4	14,1	13,8	14,4	13,9
Třebíč	21,3	21,1	20,6	24,3	21,3	19,4	20,6	21,4	19,4
Žďár nad Sázavou	22,9	23,4	23,5	24,4	23,4	18,5	25,3	23,8	23,3

Rozdíly v zastoupení jednotlivých odvětví ekonomické činnosti samozřejmě existují i mezi územními celky v kraji. Zemědělství, lesnictví a rybářství (primární sektor) má v rámci kraje dlouhodobě nejmenší podíl v okrese Jihlava (vliv krajského města), nejvyšší zastoupení je v okrese Pelhřimov. Ve správním obvodu Pacov pracuje v primárním sektoru 17,0 % zaměstnaných, což je opravdu výjimečná hodnota nejen v rámci kraje. Vysočina má dlouhodobě nejvyšší podíl pracujících v primárním sektoru, což je dáno venkovským charakterem osídlení. Na postavení kraje tedy nemá vliv ani skutečnost, že zaměstnaných osob v zemědělství obecně ubývá, neboť tento pokles se týká všech regionů.

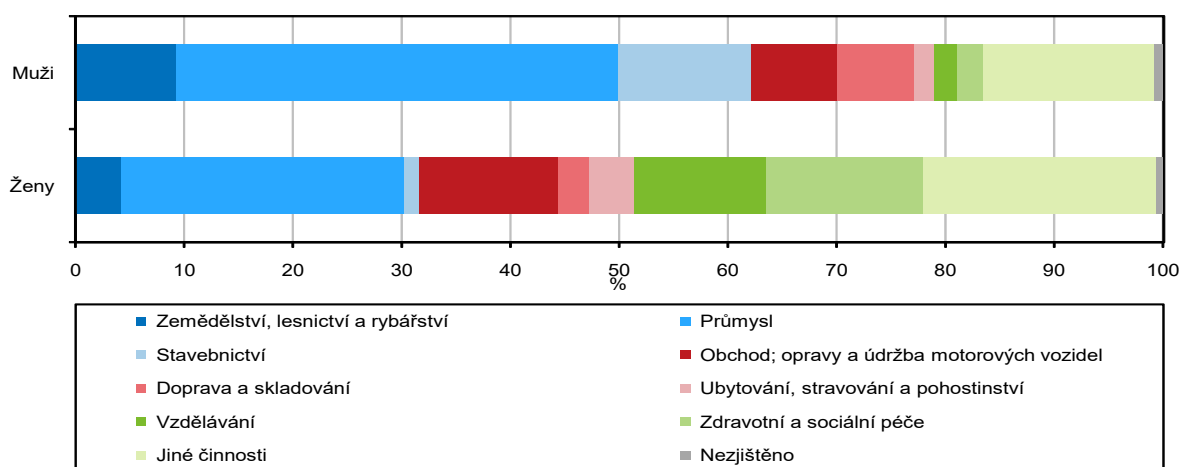
Graf 4.6 Zaměstnaní podle odvětví ekonomické činnosti a okresů Kraje Vysočina



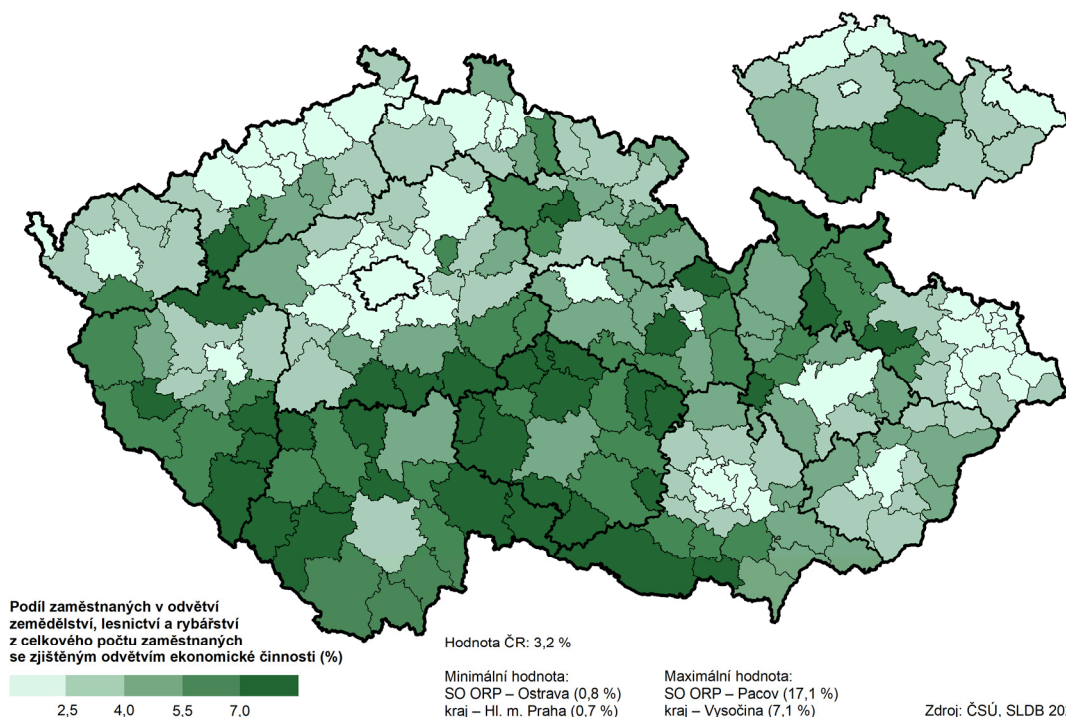
Podíl pracujících v průmyslu na celkovém počtu zaměstnaných se zjištěným odvětvím ekonomické činnosti patří v Kraji Vysočina rovněž k nejvyšším v rámci ČR (34,5 %). Na tom se podílejí zejména okresy Žďár nad Sázavou a Jihlava, ve kterých mají sídlo největší průmyslové podniky v kraji, rozdíly mezi okresy ale nejsou příliš velké. Nejvyšší podíly pracujících v průmyslu byly zjištěny ve správních obvodech Chotěboř a Bystřice nad Pernštejnem, kde se podíl zaměstnaných v průmyslu blíží 40 %. Naopak pod úrovní 30 % jejich podíl zůstal v obvodech Náměšť nad Oslavou a Nové Město na Moravě.

Zastoupení pracujících v terciárním sektoru (nevýrobní sféra) je na Vysočině nejmenší ze všech krajů (těsně přes 50 % ze zaměstnaných se zjištěným odvětvím ekonomické činnosti). To pochopitelně odpovídá relativně vysokým počtům zaměstnaných v primárním a sekundárním sektoru a rozdrobené sídelní struktuře kraje. Nejvyšší procento osob v nevýrobní sféře pracuje ve správním obvodu Náměště nad Oslavou (zřejmě vliv letecké základny, regionálního významného zaměstnavatele). Více než 50 % osob v nevýrobních odvětvích pracuje rovněž ve správních obvodech největších měst (Jihlava, Třebíč, Havlíčkův Brod) a ve správních obvodech Nové Město na Moravě a Humpolec. V ostatních oblastech kraje je zastoupení zaměstnaných v terciárním sektoru podprůměrné.

Graf 4.7 Zaměstnaní podle odvětví ekonomické činnosti a pohlaví v Kraji Vysočina



Zaměstnaní v primárním sektoru ve správních obvodech ORP a krajích



4.4 Zaměstnaní podle hlavních tříd zaměstnání a postavení v zaměstnání

Největší skupinu z úhrnu všech zaměstnaných osob podle postavení v zaměstnání tvoří zaměstnanci v pracovním a služebním poměru (84,8 % ze zjištěných hodnot). S velkým odstupem následuje skupina osob pracujících na vlastní účet, tj. podnikatelé bez zaměstnanců (14,0 % z úhrnu zaměstnaných, absolutně necelých 32 tisíce). Třetí skupinu tvoří zaměstnavatelé, tj. podnikatelé se zaměstnanci, kterých jsou necelé tři tisíce (1,3 %).

Ve srovnání s průměrem ČR je na Vysočině ve struktuře zaměstnaných o něco vyšší zastoupení zaměstnanců a zaměstnavatelů na úkor osob pracujících na vlastní účet. Jejich podíl na celkovém počtu zaměstnaných osob je v kraji o jeden procentní bod nižší než na republikové úrovni, v mezikrajském srovnání je druhé nejvyšší.

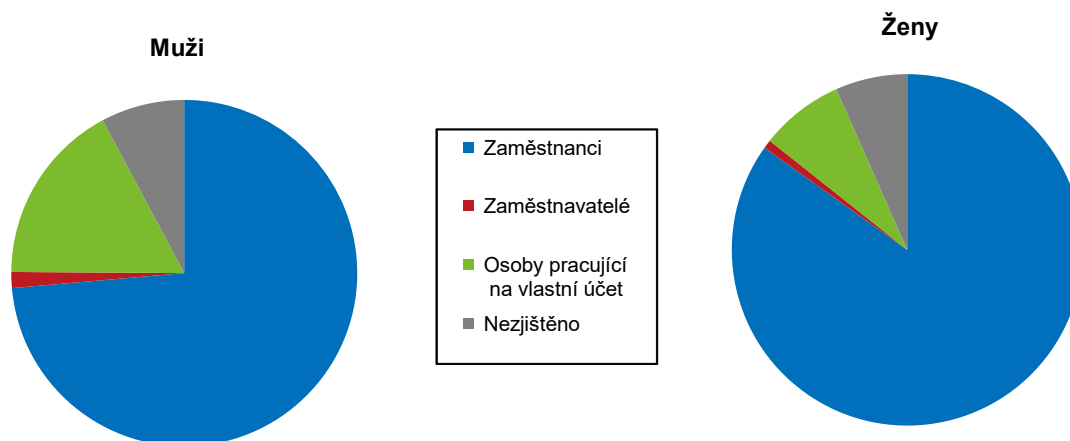
Tab. 4.4.1 Zaměstnaní podle pohlaví a postavení v zaměstnání

(podíly vypočteny ze zjištěných hodnot)

	Celkem	v tom		Struktura zaměstnaných (%)		
		muži	ženy	celkem	muži	ženy
Zaměstnaní	246 077	137 419	108 658	100,0	100,0	100,0
v tom podle postavení v zaměstnání:						
zaměstnanci	193 381	101 165	92 216	84,8	79,9	90,9
zaměstnavatelé	2 917	2 046	871	1,3	1,6	0,9
osoby pracující na vlastní účet	31 853	23 479	8 374	14,0	18,5	8,3
nezjištěno	17 926	10 729	7 197	x	x	x

Ve struktuře zaměstnaných mužů je oproti úhrnu patrné nižší zastoupení zaměstnanců a naopak vyšší procento zaměstnavatelů a osob pracujících na vlastní účet. Ve struktuře zaměstnaných žen představují zaměstnankyně asi 91 % z úhrnu. Žen – podnikatelek je absolutně i relativně méně, tvoří necelých třicet procent všech zaměstnavatelů a něco přes čtvrtinu osob pracujících na vlastní účet.

Graf 4.8 Zaměstnaní podle postavení v zaměstnání a pohlaví v Kraji Vysočina



Zaměstnanci představují ve všech okresech Kraje Vysočina nejméně 84 % všech zaměstnaných osob, nejvyšší je jejich podíl v jihlavském okrese (86,0 %), nejnižší na Pelhřimovsku (84,2 %) a Třebíčsku (84,3 %). Okres Jihlava se naproti tomu vyznačuje v rámci kraje nejnižším podílem zaměstnavatelů (1,1 %) a osob pracujících na vlastní účet (12,9 %). Ty jsou nejvíce zastoupeny v pelhřimovském okrese (14,6%), podíl zaměstnavatelů je nejvyšší na Havlíčkovobrodsku a Třebíčsku (shodně 1,4 %).

Tab. 4.4.2 Zaměstnaní podle postavení v zaměstnání a okresů

Kraj, okresy	Celkem	v tom podle postavení v zaměstnání			
		zaměstnanci	zaměstnavatelé	osoby pracující na vlastní účet	nezjištěno
Kraj Vysočina	246 077	193 381	2 917	31 853	17 926
Havlíčkův Brod	45 643	35 536	568	5 942	3 597
Jihlava	56 408	45 115	578	6 793	3 922
Pelhřimov	35 455	27 892	405	4 840	2 318
Třebíč	52 331	40 414	662	6 852	4 403
Žďár nad Sázavou	56 240	44 424	704	7 426	3 686

Více než tři čtvrtiny zaměstnaných osob jsou na Vysočině ve věku 2–54 let, když nejvíce je zastoupena věková skupina 25–34 let (27,8% z celkového počtu zaměstnaných). Podíl mladších a starších věkových skupin je výrazně nižší, zvláště to platí pro zaměstnané osoby ve věku 15–24 let (8,0 %). Projevuje se tak jak vliv populačně slabších ročníků, tak vysoký podíl studujících v této věkové skupině.

Velmi podobné je věkové rozložení nejpočetnější skupiny, tedy zaměstnanců. Větší odlišnosti nalezneme u zaměstnavatelů a osob pracujících na vlastní účet. Pro zaměstnavatele je příznačný posun věkového složení do vyšších věkových skupin, plných 60 % jich je na Vysočině ve věku 45 a více let, zastoupení nejmladších věkových skupin je velmi nízké. U osob pracujících na vlastní účet se sice také projevuje nadprůměrné zastoupení starších ročníků, můžeme ale pozorovat také nadprůměrné zastoupení osob z věkové skupiny 15 až 24 let.

Tab. 4.4.3 Zaměstnaní podle postavení v zaměstnání a věku

	Celkem	v tom podle postavení v zaměstnání			
		zaměstnanci	zaměstnavatelé	osoby pracující na vlastní účet	nezjištěno
Zaměstnaní	220 743	176 727	7 072	25 693	9 687
v tom ve věku (%):					
15–24 let	8,0	7,9	1,0	5,9	20,5
25–34 let	24,0	25,0	11,1	22,3	22,8
35–44 let	27,8	28,1	27,5	29,3	19,1
45–54 let	25,3	25,4	33,6	25,3	15,9
55–64 let	13,4	12,7	22,8	13,9	15,1
65 let a více	1,4	0,8	4,0	3,3	6,6

Rozložení zaměstnaných podle hlavních tříd zaměstnání (profesí) odpovídá na Vysočině jejich rozložení podle odvětví. Více než třetinu zaměstnaných osob tvoří řemeslníci, kvalifikovaní dělníci, pracovníci obsluhy strojů a zařízení a montéři, tj. profese spojené s průmyslem a stavebnictvím. Podíly těchto profesí patří k nejvyšším v ČR, např. pracovníci obsluhy strojů a zařízení a montéři tvoří 16,7 % zaměstnaných (průměr ČR je 13,7 %). Také procento kvalifikovaných pracovníků v zemědělství, lesnictví a rybářství je mimořádně vysoké, v mezikrajském srovnání nejvyšší (2,3 %, průměr ČR je 1,1 %).

Zastoupení profesí spojených spíše s terciární sférou je naopak podprůměrné. To se týká např. technických a odborných pracovníků (17,1 %), zákonodárců a řídicích pracovníků (4,8 %), úředníků (6,4 %) a zvláště specialistů – včetně zdravotnických a pedagogických (16,4 %, o 4,5 procentního bodu méně než na republikové úrovni). Také podíl pracovníků ve službách a prodeji (13,8 %) je v mezikrajském srovnání jeden z nejnižších.

Nikoli nevýznamnou součást zaměstnaných osob tvoří pracující důchodci a pracující žáci a studenti. Pracující důchodci jsou na Vysočině relativně častěji zastoupeni mezi pracovníky ve službách a v prodeji (18,7 % všech pracujících důchodců) a mezi pomocnými a nekvalifikovanými pracovníky (12,9 %). U pracujících žáků a studentů totéž platí o jiné třídě zaměstnání, totiž o specialstech (28,6 % pracujících žáků a studentů).



Tab. 4.4.4 Zaměstnaní podle hlavních tříd zaměstnání a ekonomické aktivity

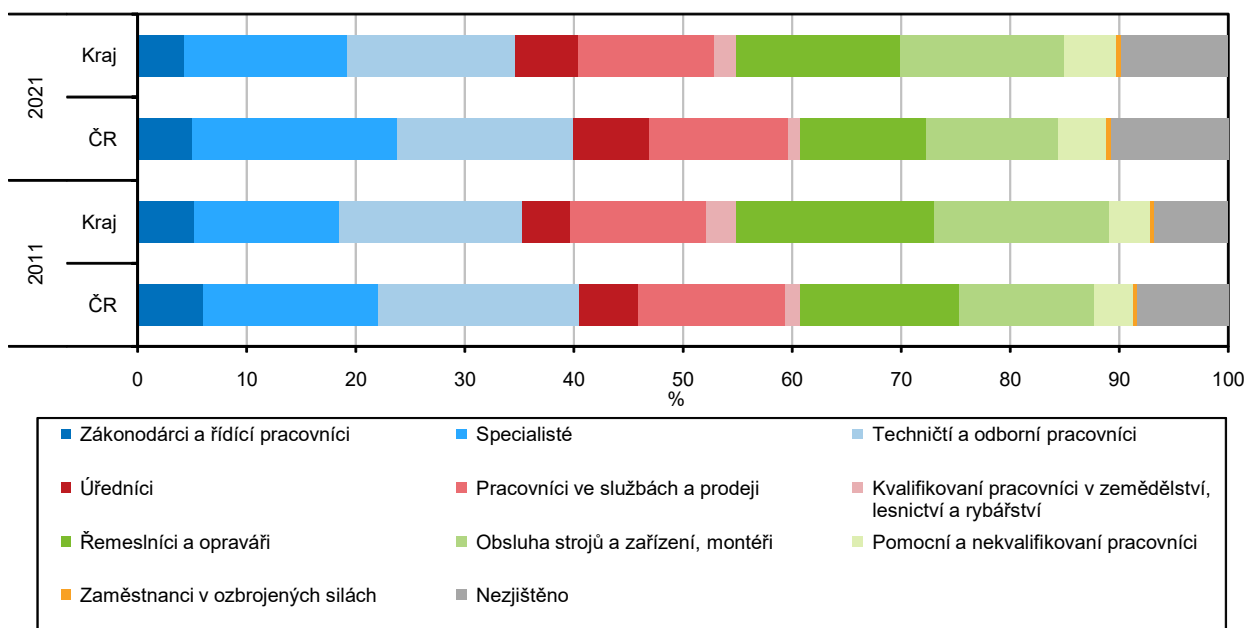
	Celkem	v tom			
		pracující důchodci	pracující žáci a studenti	osoby na mateřské dovolené	ostatní zaměstnaní
Zaměstnaní	246 077	25 913	9 086	1 936	209 142
z toho hlavní třídy zaměstnání:					
zákonodárci a řídicí pracovníci	10 646	972	165	34	9 475
specialisté	36 547	3 170	2 028	449	30 900
techničtí a odborní pracovníci	37 930	2 586	1 303	326	33 715
úředníci	14 315	1 176	684	159	12 296
pracovníci ve službách a prodeji	30 729	3 630	1 452	238	25 409
kvalifikovaní pracovníci v zemědělství, lesnictví a rybářství	5 027	535	96	14	4 382
řemeslníci a opraváři	36 814	2 365	380	44	34 025
obsluha strojů a zařízení, montéři	37 062	2 444	414	111	34 093
pomocní a nekvalifikovaní pracovníci	11 636	2 502	415	30	8 689
zaměstnanci v ozbrojených silách	1 239	1	141	2	1 095
nezjištěno	24 132	6 532	2 008	529	15 063

Rozložení zaměstnaných podle tříd se v jednotlivých okresech Kraje Vysočina samozřejmě případ od případu poněkud liší, meziokresní rozdíly však většinou nejsou příliš hluboké. U v kraji vůbec nejvíce zastoupené třídy – technických a odborných pracovníků – se podíl na celkovém počtu zaměstnaných osob (se zjištěnou třídou zaměstnání) pohybuje od 16,6 % (okres Třebíč) po 17,8 % (okres Jihlava). Poněkud větší rozdíly panují u řemeslníků a opravářů, další významné třídy zaměstnání. V tomto případě byl nejnižší podíl zjištěn na Jihlavsku (15,6 %), nejvyšší na Žďársku (17,8 %), nicméně i zde platí, že 2,2 procentní body rozdílu nepředstavují žádnou propast. Můžeme se též zmínit o již výše uvedených kvalifikovaných pracovnících v zemědělství, lesnictví a rybářství. Ti byli v rámci kraje nejméně zastoupeni na Jihlavsku (1,6 %), nejvíce na Pelhřimovsku (2,9 %).

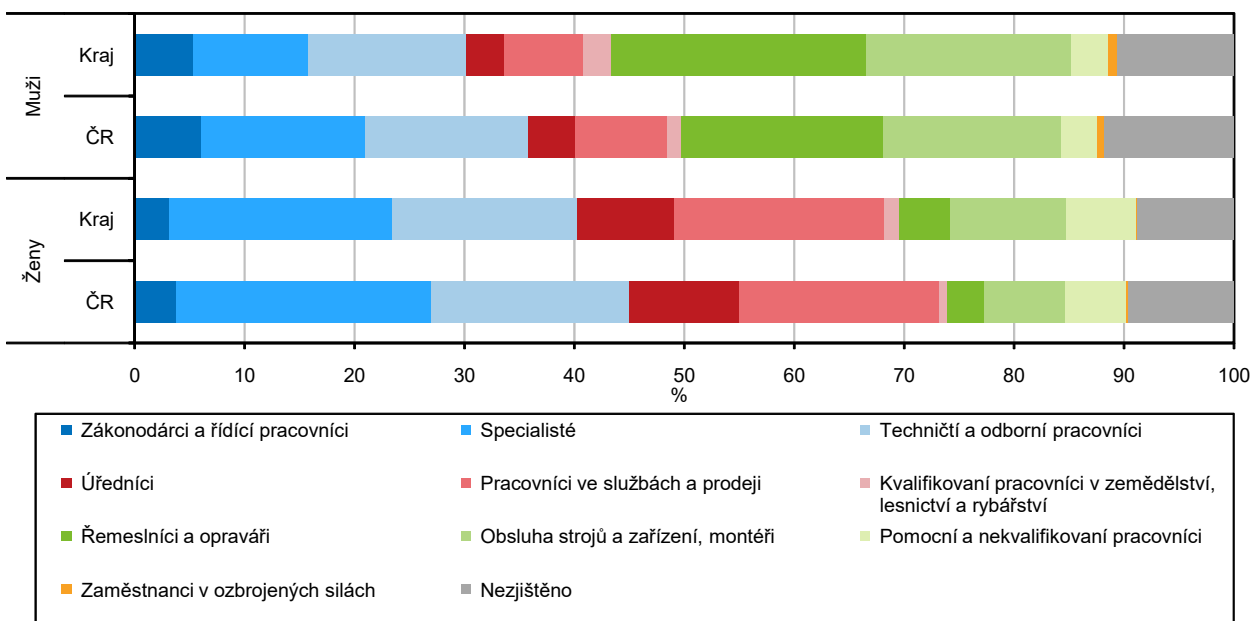
Tab. 4.4.5 Zaměstnaní podle hlavní třídy zaměstnání a okresů

	Kraj Vysočina	v tom okresy				
		Havlíčkův Brod	Jihlava	Pelhřimov	Třebíč	Žďár nad Sázavou
Zaměstnaní	246 077	45 643	56 408	35 455	52 331	56 240
z toho hlavní třídy zaměstnání:						
zákonodárci a řídicí pracovníci	10 646	1 965	2 352	1 608	2 189	2 532
specialisté	36 547	6 877	8 470	4 843	7 753	8 604
techničtí a odborní pracovníci	37 930	6 848	9 056	5 305	7 885	8 836
úředníci	14 315	2 630	3 621	2 029	2 980	3 055
pracovníci ve službách a prodeji	30 729	5 831	6 920	4 385	6 836	6 757
kvalifikovaní pracovníci v zemědělství, lesnictví a rybářství	5 027	956	829	921	1 115	1 206
řemeslníci a opraváři	36 814	6 668	7 909	5 041	8 140	9 056
obsluha strojů a zařízení, montéři	37 062	6 827	8 949	5 382	7 655	8 249
pomocní a nekvalifikovaní pracovníci	11 636	2 176	2 474	1 917	2 534	2 535
zaměstnanci v ozbrojených silách	1 239	313	164	64	523	175
nezjištěno	24 132	4 552	5 664	3 960	4 721	5 235

Graf 4.9 Zaměstnaní podle hlavních tříd zaměstnání v Kraji Vysočina a ČR



Graf 4.10 Zaměstnaní podle hlavních tříd zaměstnání a pohlaví v Kraji Vysočina a ČR



Mezi téměř 35 tisíci podnikateli na Vysočině převládají vzdělanější lidé, více než polovina z nich má nejméně úplné střední vzdělání s maturitou, vyučených je 40 % podnikatelů.

Podnikatelé se středním vzděláním (včetně vyučených) jsou na Vysočině nejvíce zastoupeni ve věkové skupině 40–49 let (40 %), velmi vysoký je jejich podíl ve skupině 50–59 let. Osoby s úplným středním vzděláním s maturitou mají nejvyšší (též zhruba čtyřicetiprocentní) zastoupení mezi nejmladšími podnikateli ve věku 18–29 let, dá se předpokládat, že je mezi nimi značné množství podnikajících vysokoškolských studentů (i s ohledem na velmi nízké zastoupení vysokoškoláků v této věkové skupině). Podnikatelé s úplným středoškolským vzděláním mají dále velmi vysoký podíl ve věkové skupině 40–49 let, která se naproti tomu vyznačuje velmi nízkým podílem vysokoškoláků. Ti jsou naopak výrazně zastoupeni mezi podnikateli ve věku 30–39 let a též v nejvyšších věkových skupinách nad 60 let.



Vzdělanostní struktura podnikatelů se však také liší podle toho, zda se jedná o zaměstnavatele či osoby pracující na vlastní účet. V první skupině převažují osoby s úplným středním vzděláním s maturitou (34,5 %), podíl zaměstnavatelů se středním vzděláním bez maturity je jen o málo nižší, za nimi následují vysokoškoláci (26,6 %). Z osob pracujících na vlastní účet mají dvě pětiny střední vzdělání včetně vyučení (bez maturity), následují středoškoláci s maturitou (35,0 %) a absolventi vysokých škol (14,9 %).

Tab. 4.4.6 Podnikatelé podle nejvyššího dosaženého vzdělání a věku

	Celkem	v tom podle vzdělání						
		bez vzdělání	základní vč. neukončeného	střední vč. vyučení (bez maturity)	úplné střední (s maturitou), vč. nástavbového a pomaturitního	vyšší odborné, konzer- vatoř	vysoko- školské	nezjištěno
Počet podnikatelů	34 770	63	990	14 123	12 152	397	5 532	1 513
v tom:								
zaměstnavatelé	2 917	6	29	984	1 005	22	776	95
osoby pracující na vlastní účet	31 853	57	961	13 139	11 147	375	4 756	1 418
v tom ve věku:								
18–29 let	74	2	4	23	31	3	10	1
30–39 let	362	2	2	102	123	8	117	8
40–49 let	813	1	6	326	318	7	125	30
50–59 let	926	1	9	334	303	3	236	40
60–69 let	606	-	3	178	176	-	235	14
70 let a více	136	-	5	21	54	1	53	2

4.5 Ekonomická aktivita žen

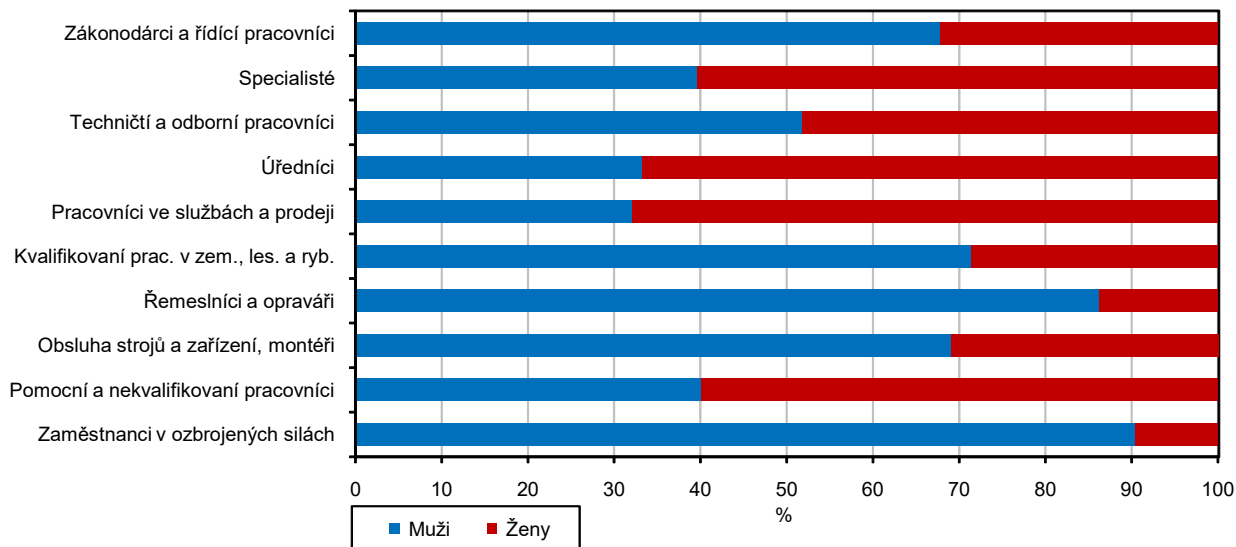
Něco přes jednu pětinu ženské části pracovní síly tvoří na Vysočině ženy bezdětné. Mezi ženami s živě narozenými dětmi převažují ženy se dvěma dětmi (asi 47 % z pracovní síly), následují ženy se třemi a více dětmi (16,9 %) a ženy s jedním dítětem mají podíl 14,5 %. Na jednu ženu v rámci pracovní síly tak připadá v průměru 1,6 dítěte (v celé ČR 1,5). Téměř shodné jsou tyto podíly a hodnoty u zaměstnaných žen. U žen mimo pracovní sílu můžeme pozorovat výše než čtvrtinový podíl žen se třemi a více dětmi a vyšší průměrný počet narozených dětí (1,9). Projevuje se tak vliv nejstarších věkových kategorií žen, které mívaly větší počet dětí.

Tab. 4.5.1 Ženy ve věku 15 a více let podle ekonomické aktivity, postavení v zaměstnání a počtu živě narozených dětí

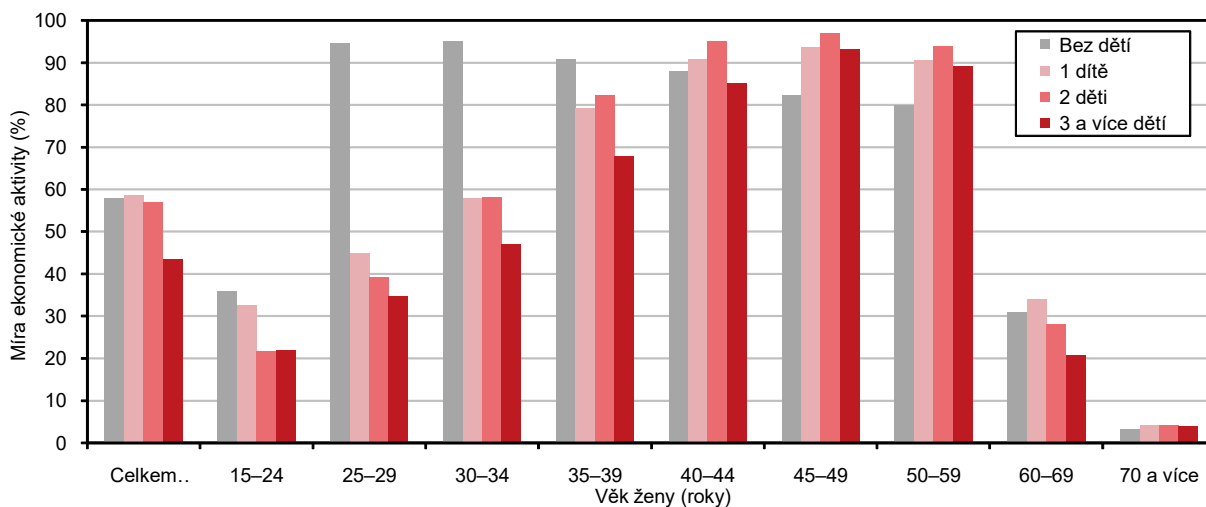
	Pracovní síla	v tom					Osoby mimo pracovní sílu	Nezjištěná ekonomická aktivita
		zaměstnané	z toho postavení v zaměstnání			nezaměstnané		
			zaměstnan- kyně	zaměstna- vatelky	osoby pracující na vlastní účet			
Ženy ve věku 15 a více let	113 503	108 658	92 216	871	8 374	4 845	96 762	1 354
v tom s počtem živě narozených dětí:								
0	24 103	22 830	18 769	64	1 391	1 273	17 571	166
1	16 320	15 455	13 102	142	1 253	865	11 494	326
2	53 297	51 639	44 748	502	4 077	1 658	40 346	366
3 a více	18 999	17 988	14 935	158	1 598	1 011	24 865	254
nezjištěno	784	746	662	5	55	38	2 486	242
Průměrný počet dětí	1,6	1,6	1,6	1,9	1,8	1,6	1,9	1,8

Ze zaměstnaných žen mají nejvyšší průměrný počet dětí zaměstnavatelky (1,9) zřejmě vlivem jejich vyššího průměrného věku. Ženy pracující na vlastní účet mají rovněž o něco vyšší průměrný počet dětí (1,8) než zaměstnané celkem. U nezaměstnaných žen je patrný vyšší podíl bezdětných žen, ale vyšší zastoupení mají i ženy se třemi a více dětmi, průměrný počet dětí je ale stejný jako u zaměstnaných žen.

Graf 4.11 Zaměstnaní podle hlavních tříd zaměstnání a pohlaví v Kraji Vysočina (ze zjištěných hodnot)



Graf 4.12 Míra ekonomické aktivity žen podle věku a počtu živě narozených dětí v Kraji Vysočina (ze zjištěných hodnot)



Pozn.: podíl pracovní síly žen celkem v daném věku a s daným počtem dětí na celkovém počtu žen se zjištěnou ekonomickou aktivitou v daném věku a s daným počtem dětí.

