

8. Dlouhodobý vývoj

Sídelní struktura Karlovarského kraje doznala v posledních 40 letech určitých změn. Při sčítání v roce 1980 bylo v kraji celkem 87 obcí. Po roce 1989 v důsledku prosazování občanského principu územní samosprávy a zvyšování pravomoci a odpovědnosti obcí a měst se některé bývalé menší obce opět osamostatnily a při sčítání v roce 1991 měl kraj již 124 obcí. V dalším desetiletí tento trend osamostatňování obcí pokračoval, a tak měl Karlovarský kraj k 1. 3. 2001 celkem 132 obcí. V dalším desetiletém období se stav počtu obcí stabilizoval. V posledních deseti letech se počet obcí v kraji zvýšil na celkový počet 134, a to vznikem dvou nových obcí na území vojenského újezdu Hradiště k 1. 1. 2016.

Tab. 8.1 Vývoj sídelní struktury podle velikostních skupin obcí¹⁾

(do roku 2001 podle trvalého pobytu, od roku 2011 podle obvyklého pobytu)

	1980		1991		2001		2011		2021	
	počet obcí	podíl bydlících obyvatel (%)	počet obcí	podíl bydlících obyvatel (%)	počet obcí	podíl bydlících obyvatel (%)	počet obcí	podíl bydlících obyvatel (%)	počet obcí	podíl bydlících obyvatel (%)
Karlovarský kraj	87	100,0	124	100,0	132	100,0	132	100,0	134	100,0
v tom obce s počtem obyvatel:										
do 199	1	0,0	18	0,8	22	1,0	17	0,8	16	0,8
200–499	18	2,1	40	4,5	40	4,5	44	5,2	48	6,0
500–999	29	6,5	27	6,0	27	5,6	29	6,7	29	7,4
1 000–4 999	26	18,5	26	18,5	30	20,4	30	21,8	30	23,4
5 000–19 999	10	34,2	10	32,7	10	31,9	9	30,2	8	28,0
20 000–49 999	2	19,1	2	19,0	2	19,1	3	35,3	3	34,4
50 000 a více	1	19,5	1	18,6	1	17,5	-	-	-	-

¹⁾ Obce byly zařazeny do velikostních skupin podle počtu obyvatel zjištěného při příslušném sčítání.

Spolu s osamostatňováním obcí se měnila i jejich velikostní struktura. Z jedné obce do 199 obyvatel při sčítání v roce 1980 se jejich počet rozrostl až na 22 obcí sečtených v roce 2001 a následně opět mírně poklesl na 16 obcí v roce 2021. Kontinuálně se zvyšoval i počet obcí s 200–499 obyvateli z 18 sečtených v roce 1980 na 48 při sčítání v roce 2021. Větších obcí a měst se tyto změny nedotkly.

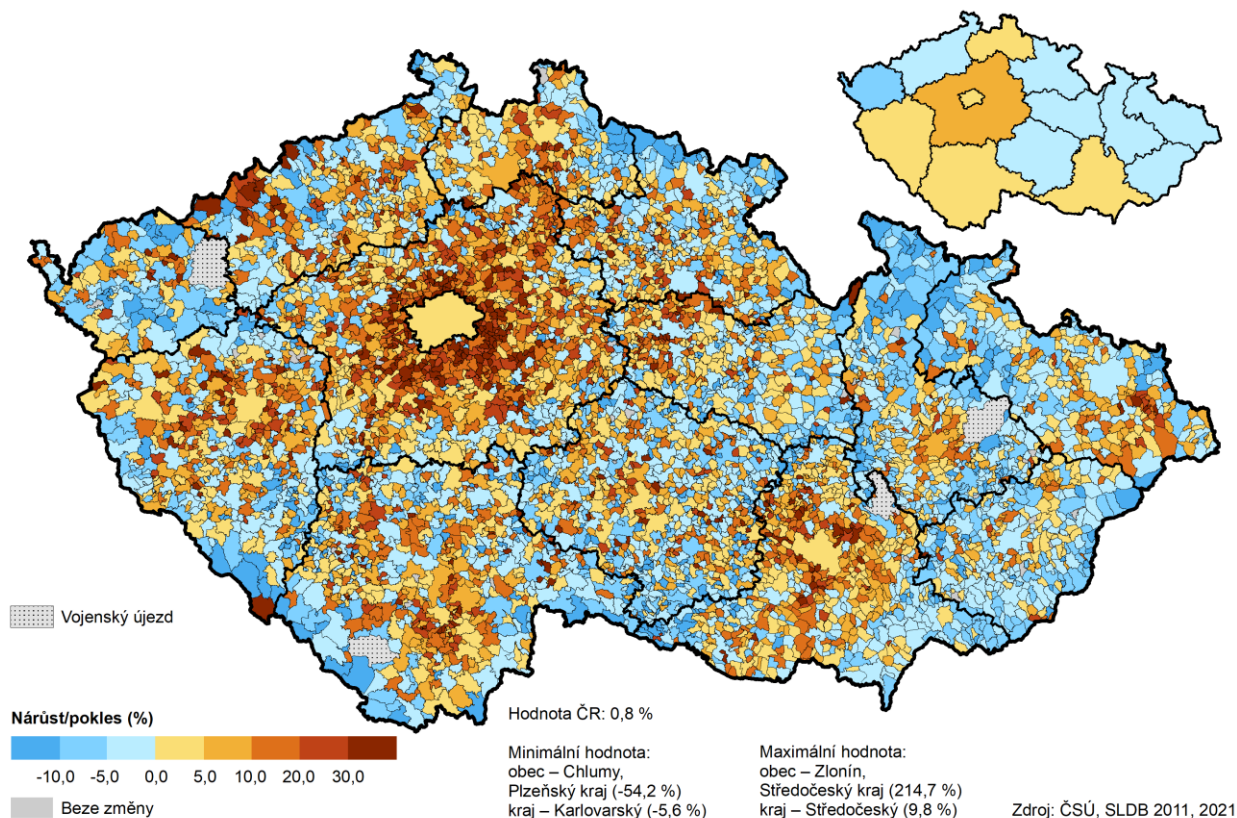
Tab. 8.2 Obyvatelstvo podle pohlaví a věku podle výsledků sčítání 1980 až 2021

(přepočteno na území kraje platné k 26. 3. 2021; do roku 2001 podle trvalého pobytu, od roku 2011 podle obvyklého pobytu)

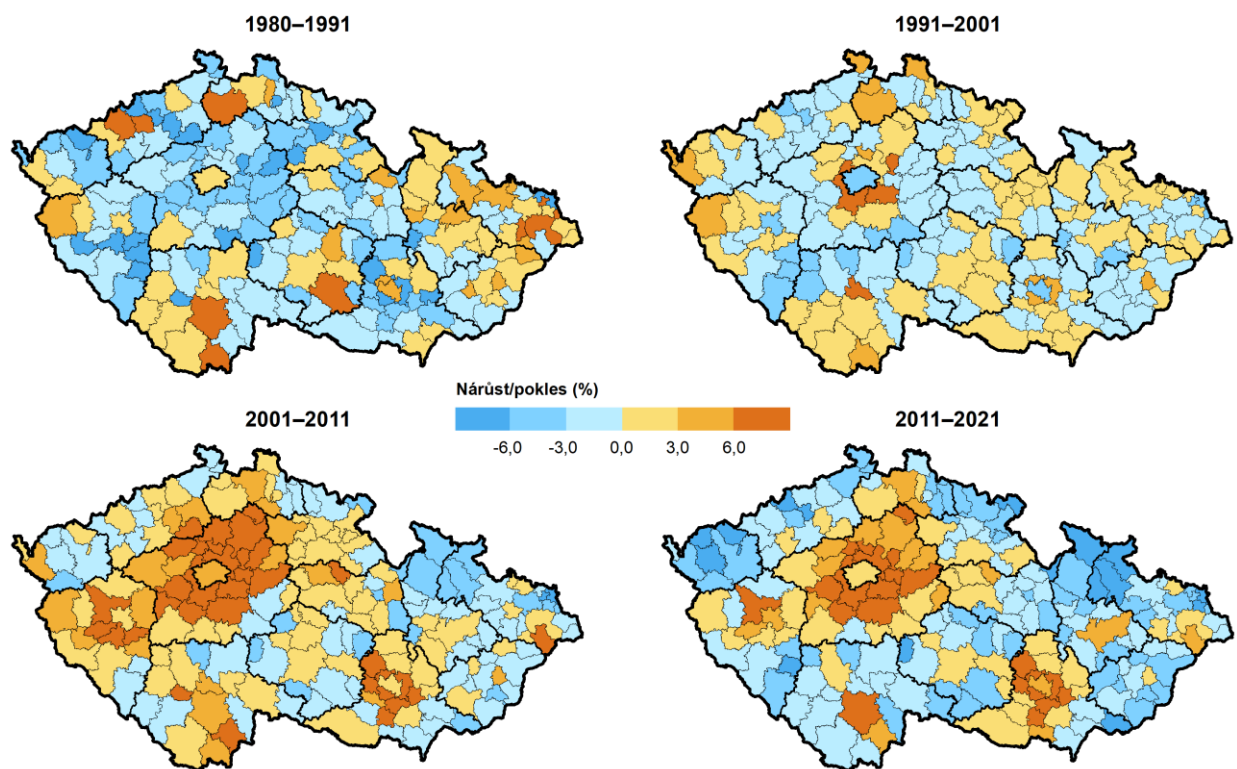
	1980	1991	2001	2011	2021
Obyvatelstvo celkem	311 995	301 914	304 307	295 561	279 103
0–14 let	80 480	65 567	50 964	42 156	42 586
15–64 let	205 794	206 569	217 088	207 451	177 136
65 let a více (včetně nezjištěného věku)	25 721	29 778	36 255	45 954	59 381
Průměrný věk (roky)¹⁾	32,0	34,6	37,7	41,0	43,6
Muži celkem	153 981	148 031	149 190	145 462	138 110
0–14 let	41 080	33 597	26 281	21 690	21 772
15–64 let	102 479	103 163	108 624	104 876	91 093
65 let a více (včetně nezjištěného věku)	10 422	11 271	14 285	18 896	25 245
Ženy celkem	158 014	153 883	155 117	150 099	140 993
0–14 let	39 400	31 970	24 683	20 466	20 814
15–64 let	103 315	103 406	108 464	102 575	86 043
65 let a více (včetně nezjištěného věku)	15 299	18 507	21 970	27 058	34 136

Při sčítání v roce 1980 žilo více než 70 % obyvatel Karlovarského kraje ve větších městech nad 5 000 obyvatel. S každým dalším sčítáním však dochází k postupnému snižování podílu bydlícího obyvatelstva v těchto velkých městech a navyšování podílu obyvatel ve městech s 1 000–4 999 a také v obcích s 200–499 obyvateli.

Změna počtu obyvatel v obcích a krajích mezi sčítáním v roce 2011 a 2021



Změna počtu obyvatel ve správních obvodech ORP mezi jednotlivými sčítáními v letech 1980–2021



Za období 1980–2011 jsou údaje podle místa trvalého pobytu, za 2011–2021 podle místa obvyklého pobytu. Od roku 2001 se započítávají cizinci s dlouhodobým pobytem. Data jsou přepočtena na územní strukturu SLDB 2021. Zdroj: ČSÚ, SLDB 1980, 1991, 2001, 2021



V krajském městě Karlovy Vary došlo po sčítání v roce 2001 ke snížení počtu obyvatel pod 50 tis. a při sčítání v letech 2011 a 2021 už toto město spadá do kategorie obcí s počtem 20 000–49 999 obyvatel.

Tab. 8.3 Obyvatelstvo ve věku 15 let a více podle pohlaví a rodinného stavu podle výsledků sčítání 1980 až 2021

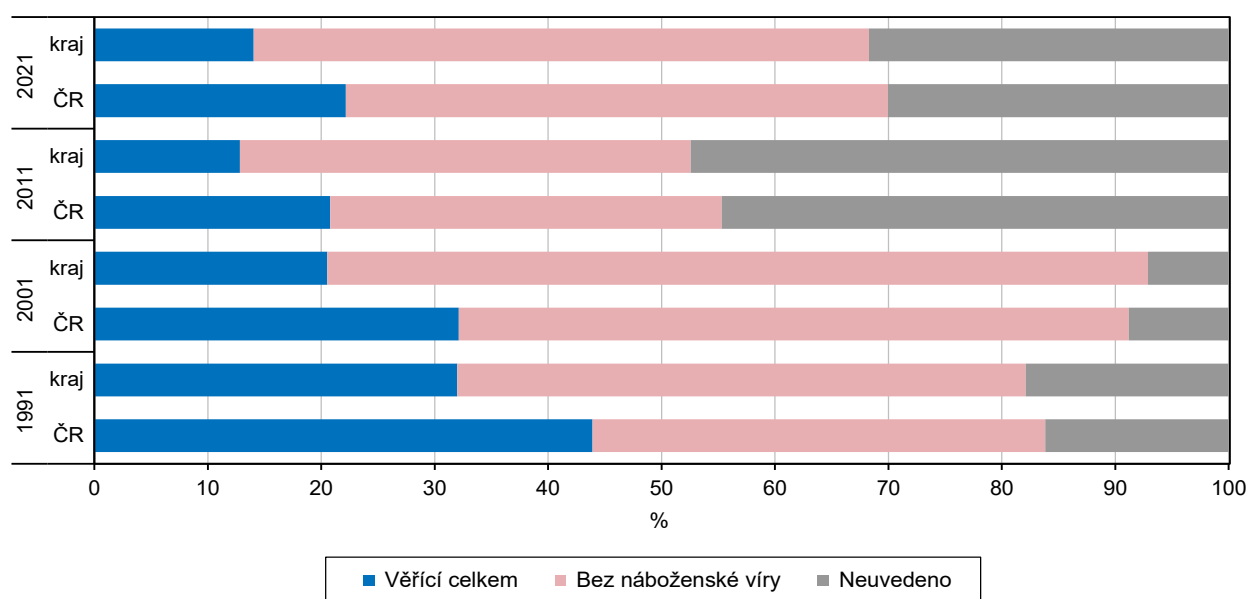
(přepočteno na území kraje platné k 26. 3. 2021; do roku 2001 podle trvalého pobytu, od roku 2011 podle obvyklého pobytu)

	1980	1991	2001	2011	2021
Obyvatelstvo ve věku 15 let a více celkem¹⁾	231 515	236 347	253 343	253 405	236 517
z toho podle rodinného stavu:					
svobodní/svobodné	.	51 058	69 067	79 441	78 219
ženať/vdané	149 026	140 149	128 385	113 252	96 847
rozvedení/rozvedené	.	24 484	33 009	39 026	40 439
ovdovělí/ovdovělé	.	20 343	20 939	20 675	19 852
Muži ve věku 15 let a více celkem¹⁾	112 901	114 434	122 909	123 772	116 338
z toho podle rodinného stavu:					
svobodní	.	30 368	39 726	45 539	45 336
ženať	74 288	70 005	64 055	56 703	48 478
rozvedení	.	10 703	14 724	17 320	18 145
ovdovělí	.	3 183	3 428	3 634	3 689
Ženy ve věku 15 let a více celkem¹⁾	118 614	121 913	130 434	129 633	120 179
z toho podle rodinného stavu:					
svobodné	.	20 690	29 341	33 902	32 883
vdané	74 738	70 144	64 330	56 549	48 369
rozvedené	.	13 781	18 285	21 706	22 294
ovdovělé	.	17 160	17 511	17 041	16 163

¹⁾ do roku 2011 včetně nezjištěného věku

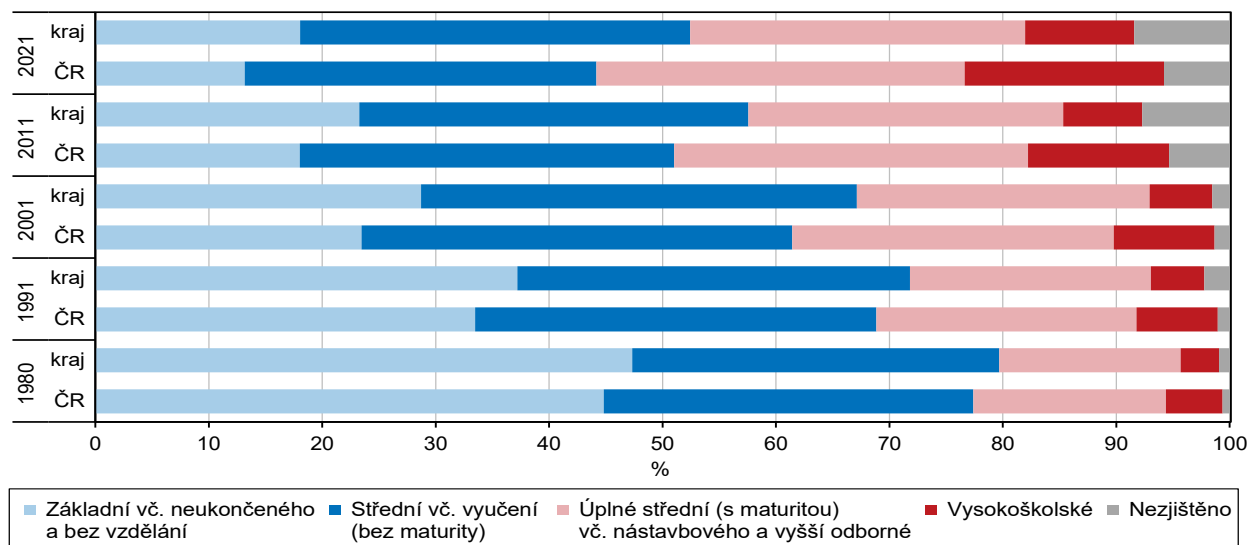
Počet obyvatel Karlovarského kraje vykazuje v posledních 40 letech klesající tendenci. K datu posledního sčítání 26. 3. 2021 žilo v kraji celkem 279 103 obyvatel, což představuje pokles zhruba o desetinu ve srovnání s jejich počtem před 40 lety. Tento pokles je zapříčiněn zejména poklesem porodnosti a také zvyšující se střední délkou života.

Graf 8.1.1 Obyvatelstvo podle náboženské víry (přepočteno na území kraje platné k 26. 3. 2021; do roku 2001 podle trvalého pobytu, od roku 2011 podle obvyklého pobytu)



Graf 8.1.2 Obyvatelstvo ve věku 15 let a více podle nejvyššího dosaženého vzdělání

(pře počteno na území kraje platné k 26. 3. 2021; do roku 2001 podle trvalého pobytu, od roku 2011 podle obvyklého pobytu)



Spolu s poklesem počtu obyvatel došlo ve sledovaném období také ke změnám ve věkové struktuře obyvatelstva. Zatímco v roce 1980 činil podíl dětí do 14 let na celkovém počtu obyvatel 25,8 %, v roce 2021 byl tento podíl jen 15,3 %.

Tab. 8.4 Obyvatelstvo ve věku 15 let a více podle pohlaví a nejvyššího dosaženého vzdělání podle výsledků sčítání 1980 až 2021

(pře počteno na území kraje platné k 26. 3. 2021; do roku 2001 podle trvalého pobytu, od roku 2011 podle obvyklého pobytu)

	1980	1991	2001	2011	2021
Obyvatelstvo ve věku 15 let a více celkem¹⁾	231 515	236 347	253 343	253 405	236 517
v tom podle nejvyššího dosaženého vzdělání:					
bez vzdělání	1 846	1 318	2 142	2 152	2 779
základní (vč. neukončeného)	107 706	86 641	70 630	56 820	39 915
střední vč. vyučení (bez maturity)	74 905	81 781	97 308	86 937	81 345
úplně střední (s maturitou) vč. nástavbového a vyšší odborné	37 037	50 190	65 350	70 275	69 799
vysokoškolské	7 830	11 122	14 070	17 696	22 803
nezjištěno	2 191	5 295	3 843	19 525	19 876
Muži ve věku 15 let a více celkem¹⁾	112 901	114 434	122 909	123 772	116 338
v tom podle nejvyššího dosaženého vzdělání:					
bez vzdělání	518	357	778	875	1 277
základní (vč. neukončeného)	42 835	34 042	27 369	23 180	17 284
střední vč. vyučení (bez maturity)	45 930	48 365	56 005	50 007	45 796
úplně střední (s maturitou) vč. nástavbového a vyšší odborné	17 534	22 096	28 493	29 968	29 938
vysokoškolské	5 109	6 942	8 186	9 141	10 386
nezjištěno	975	2 632	2 078	10 601	11 657
Ženy ve věku 15 let a více celkem¹⁾	118 614	121 913	130 434	129 633	120 179
v tom podle nejvyššího dosaženého vzdělání:					
bez vzdělání	1 328	961	1 364	1 277	1 502
základní (vč. neukončeného)	64 871	52 599	43 261	33 640	22 631
střední vč. vyučení (bez maturity)	28 975	33 416	41 303	36 930	35 549
úplně střední (s maturitou) vč. nástavbového a vyšší odborné	19 503	28 094	36 857	40 307	39 861
vysokoškolské	2 721	4 180	5 884	8 555	12 417
nezjištěno	1 216	2 663	1 765	8 924	8 219

¹⁾ do roku 2011 včetně nezjištěného věku

Naopak senioři ve věku 65 let a více vykazují naprosto opačný trend. V roce 1980 bylo mezi obyvatelstvem kraje 8,2 % seniorů, při sčítání v roce 2021 již jejich podíl na celkovém počtu obyvatel činil 21,3 %. Mezi ženami byl podíl seniorek dokonce téměř čtvrtinový (24,2 %).

Podíl obyvatel v produktivním věku 15–64 let se zvyšoval až do sčítání v roce 2001, kdy dosáhl 71,3 %, v následujících desetiletích pak doznal pokles až na 63,5 % v roce 2021. Průměrný věk obyvatel Karlovarského kraje se v průběhu posledních 40 let postupně navyšoval z 32 let v roce 1980 na 43,6 let v roce 2021.

Tab. 8.5 Ekonomická aktivita obyvatelstva podle výsledků sčítání 1980 až 2021

(přepočteno na území kraje platné k 26. 3. 2021; do roku 2001 podle trvalého pobytu, od roku 2011 podle obvyklého pobytu)

	1980	1991	2001	2011	2021
Pracovní síla	170 810	165 876	162 328	139 852	142 659
muži	90 017	87 070	88 873	74 634	76 996
ženy	80 793	78 806	73 455	65 218	65 663
v tom: zaměstnaní	170 810	161 605	144 873	123 083	130 956
muži	90 017	84 370	78 807	65 571	70 968
ženy	80 793	77 235	66 066	57 512	59 988
nezaměstnaní	-	4 271	17 455	16 769	11 703
muži	-	2 700	10 066	9 063	6 028
ženy	-	1 571	7 389	7 706	5 675
Osoby mimo pracovní sílu	141 185	136 038	138 878	131 308	129 541
muži	63 964	60 961	58 452	56 980	56 941
ženy	77 221	75 077	80 426	74 328	72 600
z toho nepracující důchodci	38 157	49 226	59 234	62 772	63 847
muži	13 308	17 566	21 827	23 913	25 910
ženy	24 849	31 660	37 407	38 859	37 937
Nezjištěno	-	-	3 101	24 401	6 903
muži	-	-	1 865	13 848	4 173
ženy	-	-	1 236	10 553	2 730

Většina obyvatel Karlovarského kraje uvedla, že je české národnosti, v průběhu posledních 40 let se však podíl osob s českou národností postupně snižoval z 82,3 % v roce 1980 na 57,6 % v roce 2021. Je však třeba mít na paměti, že při sčítání v letech 2011 a 2021 se na otázku národnosti rozhodla neodpovědět zhruba třetina všech dotázaných osob (27,7 %, resp. 34,3 %). Další významněji zastoupenou skupinou jsou osoby, které uvedly národnost slovenskou či německou. I u těchto národností můžeme pozorovat postupné snižování jejich podílu na celkovém počtu obyvatel mezi lety 1980 a 2021.

Tab. 8.6 Domácnosti podle výsledků sčítání 1980 až 2021

(přepočteno na území kraje platné k 26. 3. 2021; do roku 2001 podle trvalého pobytu, od roku 2011 podle obvyklého pobytu)

	1980	1991	2001	2011	2021
Hospodařící domácnosti celkem	112 514	116 842	130 894	128 904	135 416
z toho: domácnosti jednotlivců	25 637	31 138	43 041	45 345	59 185
tvořené 1 rodinou	82 727	83 887	83 540	73 917	72 498
Rodinné domácnosti podle typu:					
úplné rodiny	.	.	.	55 093	57 199
bez závislých dětí	.	.	.	34 015	33 941
se závislými dětmi	.	.	.	21 078	23 258
neúplné rodiny	.	.	.	18 824	15 299
bez závislých dětí	.	.	.	8 252	5 573
se závislými dětmi	.	.	.	10 572	9 726

Na otázku ohledně náboženské víry se v Karlovarském kraji k víře přihlásilo při sčítání v roce 1991 celkem 32,0 % osob, tento podíl postupně klesal a v roce 2021 činil jen 14,0 %. V rámci celé ČR byl v celém

sledovaném období podíl věřících vyšší než v našem kraji. Naopak podíl osob bez víry byl v ČR nižší než v našem kraji, kde je od sčítání v roce 1991 až do roku 2021 stále nadpoloviční. Také na otázku týkající se náboženské víry významné procento osob neodpovědělo.

Současně se změnami ve věkových skupinách a s novými trendy žití mladých lidí se změnily i podíly osob podle rodinného stavu. V manželství žilo k datu posledního sčítání 41,7 % mužů a 40,2 % žen. V průběhu posledních 40 let tak došlo ke snížení podílu ženatých mužů o 24,1 procentního bodu a vdaných žen o 22,8 procentního bodu. Zcela opačný trend můžeme sledovat u rozvedených i svobodných osob obou pohlaví. Svobodných mužů je přitom v celém sledovaném období vždy významně vyšší podíl než svobodných žen mezi ženami. Zajímavým zjištěním je, že podíl ovdovělých žen je pravidelně vyšší než podíl ovdovělých mužů, v průběhu posledních 40 let se však podíl ovdovělých mužů mírně zvyšuje, zatímco podíl ovdovělých žen se téměř nemění a ze srovnání dat ze sčítání v letech 1980 a 2021 dokonce vyplývá, že došlo k jeho mírnému snížení.

Tab. 8.7 Domovní fond podle výsledků sčítání 1980 až 2021

(přepočteno na území kraje platné k 26. 3. 2021; do roku 2001 podle trvalého pobytu, od roku 2011 podle obvyklého pobytu)

	1980	1991	2001	2011	2021
Domy celkem	39 559	37 305	39 846	44 966	48 308
obydlené	34 281	33 375	35 653	39 834	42 406
neobydlené	5 278	3 930	4 193	5 132	5 902
Podíl neobydlených domů (%)	13,3	10,5	10,5	11,4	12,2
Z obydlených domů:					
rodinné domy	22 437	21 525	25 435	29 081	32 507
bytové domy	10 319	10 943	8 973	9 417	8 727
Podíl rodinných domů (%)	65,5	64,5	71,3	73,0	76,7
Obydlené domy podle vlastníka:					
fyzická osoba	20 422	19 814	25 574	28 786	33 155
obec, stát	12 770	12 108	3 927	1 852	1 072
bytové družstvo	792	1 073	677	552	47
spoluvlastnictví vlastníků bytů	.	.	.	5 882	6 900

Při zkoumání vývoje vzdělanostní struktury obyvatel Karlovarského kraje zjišťujeme, že došlo k pozitivnímu vývoji. V průběhu posledních 40 let se snížil podíl osob se základním vzděláním a naopak došlo k nárůstu podílu osob se středním vzděláním s maturitou včetně nástavbového a vyššího odborného vzdělání i osob s vysokoškolským vzděláním. Ženy mají přitom častěji pouze základní, ale také střední vzdělání s maturitou i vysokoškolské vzdělání než muži a muži zase vykazují vyšší podíl vyučených osob než ženy. Je třeba mít na paměti, že hodnoty nejsou plně srovnatelné, neboť podíl nezjištěných hodnot v letech 2011 a 2021 je poměrně významný.

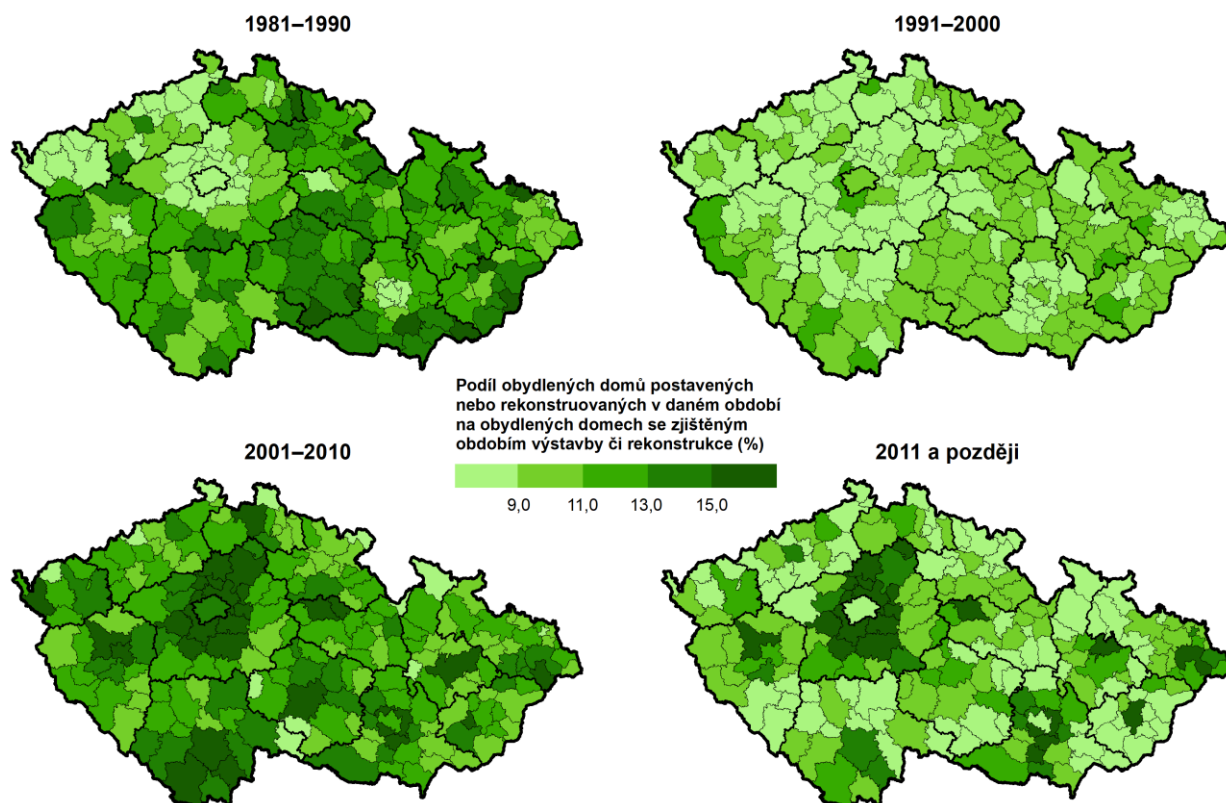
Pracovní sílu tvořilo v Karlovarském kraji podle výsledků sčítání 2021 celkem 142,7 tis. osob, od roku 1980 tak doznala pokles o 16,5 %. Většinu pracovní síly tvořili zaměstnaní. V roce 1980 nebyli v kraji žádní nezaměstnaní, po změně společensko-ekonomických podmínek se podíl nezaměstnaných v následujících letech zvyšoval a od roku 2001 se pohybuje okolo 10 %. Počet osob mimo pracovní sílu zaznamenal ve sledovaném čtyřicetiletém období pokles o 8,2 % na 129,5 tis. osob v roce 2021. Mezi osobami mimo pracovní sílu bylo v celém období vždy nadpoloviční zastoupení žen. Poměrně významné zastoupení mají mezi osobami mimo pracovní sílu nepracující důchodci. Při sčítání v roce 1980 činil jejich podíl 27,0 % a v průběhu sledovaných let se postupně zvyšoval až na 49,3 % v roce 2021.

Od roku 1980 se zvýšil počet hospodařících domácností v Karlovarském kraji zhruba o jednu pětinu. Hospodařící domácnosti doznaly nárůst i přesto, že počet obyvatel v kraji se ve sledovaném období zhruba o desetinu snížil. Důvodem je vysoký nárůst hospodařících domácností jednotlivců, kterých bylo v roce 2021 o 130 % více než při sčítání v roce 1980. Zatímco v roce 1980 se domácnosti jednotlivců podílely na celkovém počtu hospodařících domácností v našem kraji z 22,8 %, v roce 2021 činil jejich podíl již 43,7 %. Hospodařící domácnosti tvořené jednou rodinou zaznamenaly naopak od roku 1980 pokles počtu o 12,4 %. V posledním



desetiletí se mírně zvýšil počet rodinných domácností úplných rodin, a to především těch, které vychovávají jedno či více závislých dětí, počet neúplných rodin zaznamenal naopak pokles.

Obydlené domy v roce 2021 podle období výstavby nebo rekonstrukce ve správních obvodech ORP

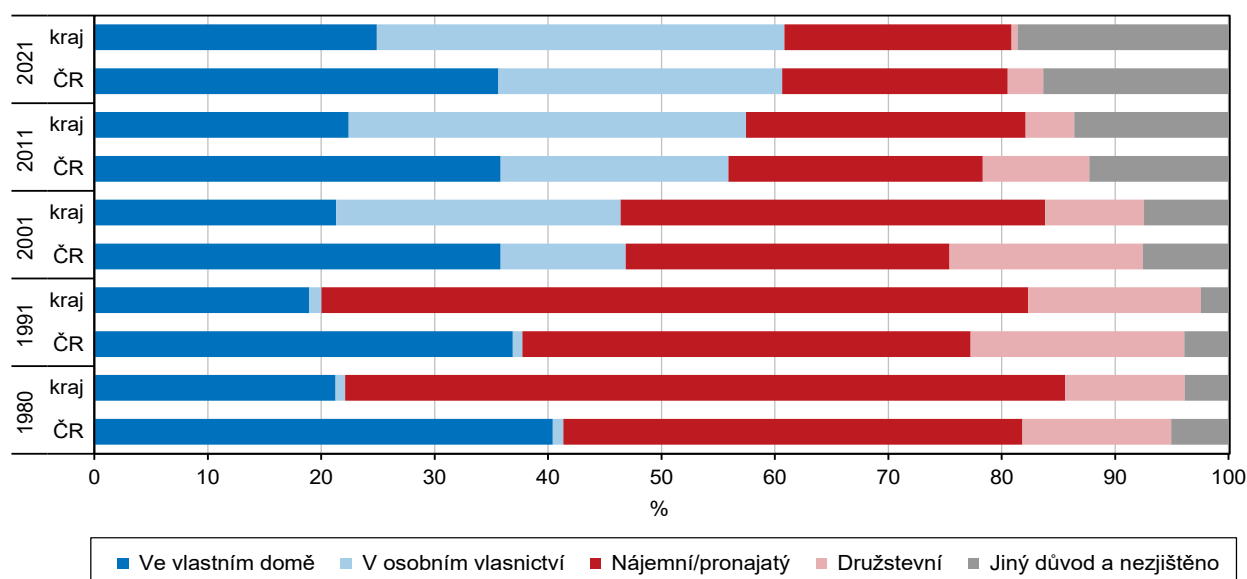


Zdroj: ČSÚ 2021

Domovní fond v Karlovarském kraji doznal v posledních 40 letech nárůst o 8 749 domů, tj. o 22,1 %. Tento nárůst je zapříčiněn více než čtyřicetiprocentním navýšením počtu rodinných domů. Bytové domy naopak zaznamenaly ve srovnávaných letech pokles zhruba o 15 %.

Graf 8.1.3 Obydlené byty podle právního důvodu užívání bytu

(přepočteno na území kraje platné k 26. 3. 2021; do roku 2001 podle trvalého pobytu, od roku 2011 podle obvyklého pobytu)



Mezi všemi obydlenými domy je vždy vyšší podíl rodinných domů než domů bytových, v průběhu posledních 40 let se tento podíl zvýšil z 65,5 % v roce 1980 na 76,7 % v roce 2021. Podíly obydlených a neobydlených domů se dlouhodobě udržují na velmi podobné úrovni.

Tab. 8.8 Bytový fond podle výsledků sčítání 1980 až 2021

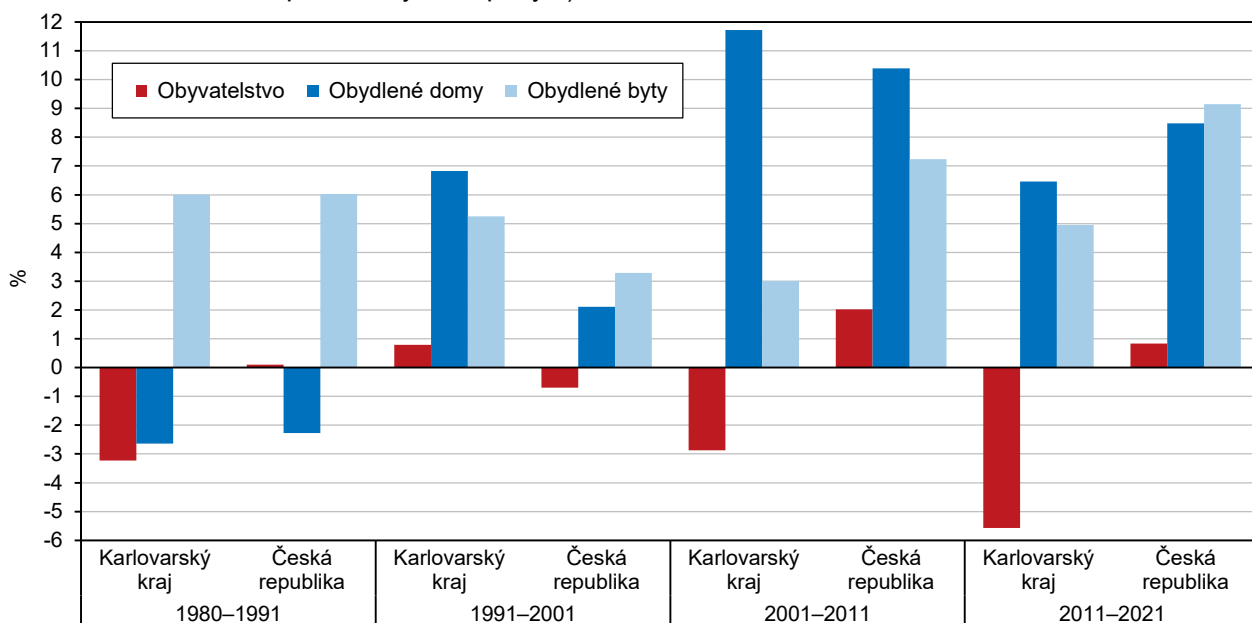
(přepočteno na území kraje platné k 26. 3. 2021; do roku 2001 podle trvalého pobytu, od roku 2011 podle obvyklého pobytu)

	1980	1991	2001	2011	2021
Byty celkem	112 468	117 826	125 464	135 078	148 516
obydlené	103 869	110 112	115 899	119 392	125 299
neobydlené	8 599	7 714	9 565	15 686	23 217
Podíl neobydlených bytů (%)	7,6	6,5	7,6	11,6	15,6
Obydlené byty podle druhu domu:					
v rodinných domech	26 022	23 569	29 447	33 508	38 274
v bytových domech	75 861	85 227	84 889	83 906	84 279
Podíl bytů v rodinných domech (%)	25,1	21,4	25,4	28,1	30,5
Obydlené byty podle právního důvodu užívání bytu:					
ve vlastním domě	22 104	20 883	24 711	26 765	31 200
v osobním vlastnictví	870	1 164	29 060	41 850	45 028
nájemní/pronajatý	65 959	68 606	43 384	29 431	25 106
družstevní	10 915	16 788	10 100	5 112	665
Obydlené byty podle převažujícího způsobu vytápění:					
ústřední dálkové nebo domovní	59 582	72 138	89 438	97 816	77 670
ústřední s vlastním zdrojem (v bytě)	8 492	17 031	8 758	8 759	30 781
lokální topidla (kamna)	35 233	20 518	14 521	7 528	7 080
Počet osob na 1 obydlený byt	2,98	2,73	2,58	2,38	2,10

Při pohledu na obydlené domy podle vlastníka je zřejmé, že dochází k pravidelnému nárůstu počtu domů v osobním vlastnictví, kterých je v našem kraji většina (78,2 % v roce 2021). Obecních, státních či domů ve vlastnictví bytových družstev je naopak čím dál méně.

Graf 8.1.4 Změna hodnot vybraných ukazatelů mezi sčítáními lidu, domů a bytů

(přepočteno na území kraje platné k 26. 3. 2021; do roku 2001 podle trvalého pobytu, od roku 2011 podle obvyklého pobytu)

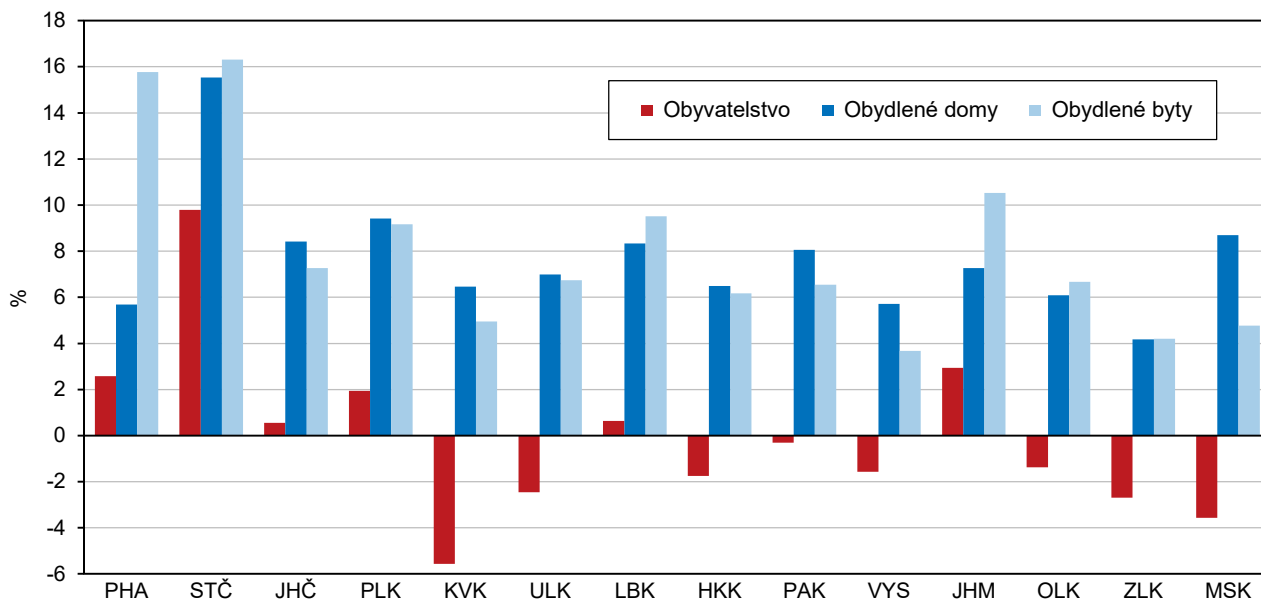


Vývoj bytového fondu zaznamenává v průběhu celého sledovaného období stálý nárůst. Současně se zvyšuje také podíl neobydlených bytů, který v roce 2021 činil dokonce 15,6 %. Byty v rodinných domech zaujímají nižší podíl než byty v domech bytových, v průběhu sledovaných let však jejich podíl na celkovém počtu obydlených bytů stoupal z 25,1 % v roce 1980 na 30,5 % v roce 2021.

Při posuzování bytového fondu z hlediska právního důvodu užívání bytu je v posledních 40 letech v našem kraji zřejmý posun od nájemních či pronajatých bytů a bytů družstevních k bytům ve vlastním domě, kterých při sčítání v roce 2021 bylo 30 %, a zejména k bytům v osobním vlastnictví, jejichž podíl na celkovém počtu obydlených bytů činil dle výsledků posledního sčítání 35,9 %.

Graf 8.1.5 Změna hodnot vybraných ukazatelů v krajích mezi roky 2011 a 2021

(přepočteno na území krajů platné k 26. 3. 2021; podle obvyklého pobytu)



Podle způsobu vytápění převažuje v celém sledovaném období v našem kraji ústřední dálkové nebo domovní topení. Podíl bytů s ústředním vytápěním s vlastním zdrojem v bytě zaznamenal od roku 1980 nárůst o 16,4 procentního bodu na 24,6 % v roce 2021. Naopak lokální topidla využívá k vytápění svých bytů stále méně obyvatel, podíl takto vytápěných bytů doznal v posledních 40 letech výrazný pokles z 33,9 % v roce 1980 na 5,7 % v roce 2021.

Ukazatel počtu obyvatel na 1 obydlený byt se v průběhu let postupně snižuje. Od roku 1980, kdy v jednom bytě žily 2,98 osoby, se jeho hodnota snížila na 2,10 osoby v roce 2021. Odráží se zde skutečnost, že se v populaci kraje zvyšuje podíl domácností jednotlivců.