

## 4. Ekonomická aktivita obyvatelstva

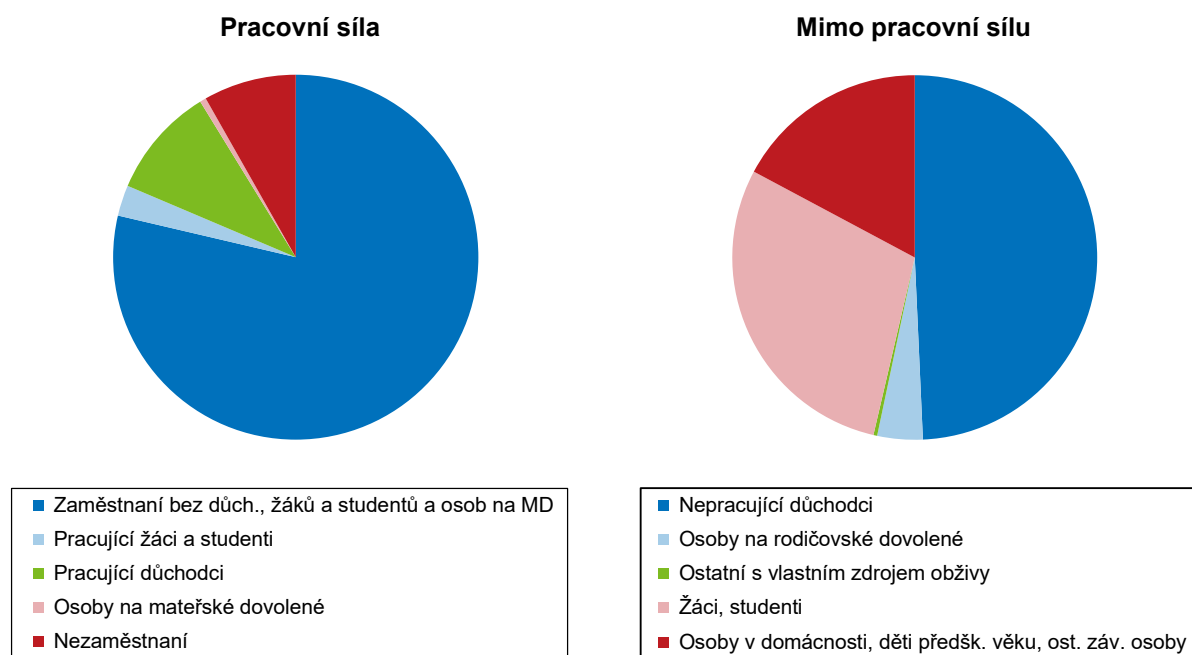
Ekonomická aktivita obyvatel patří mezi důležité charakteristiky obyvatelstva a vypovídá o ekonomické výkonnosti kraje. Liší se v závislosti na pohlaví, přičemž ženy mají většinou nižší míru ekonomické aktivity a tvoří větší podíl nezaměstnaných. V souvislosti se stárnutím obyvatelstva a také se změnou životního stylu starších lidí dochází k tomu, že míra ekonomické aktivity starších lidí postupně roste.

### 4.1 Zaměstnaní, nezaměstnaní, obyvatelstvo mimo pracovní sílu

Podle zjištěných dat výsledků sčítání 2021 bylo na území Karlovarského kraje zahrnuto mezi pracovní sílu 142 659 osob (zaměstnaných a nezaměstnaných), z toho 46,0 % tvořily ženy. Z celkového počtu pracovní síly žen se jich 95,1 % nacházelo v produktivním věku. Počet osob zahrnutých mezi pracovní sílu za posledních 10 let od minulého cenzu mírně vzrostl (2,0 %; resp. o 2 807 osob), naopak u osob mimo pracovní sílu byl evidován nepatrný pokles (o 1,3 %).

Zaměstnané osoby tvořily 91,8 % z celkového počtu pracovní síly a v porovnání s uplynulým sčítáním doznal jejich počet mírný nárůst (o 6,4 %; resp. o 7 873 osob). Nejvyšší podíl mezi zaměstnanými tvoří ostatní zaměstnaní (85,7 %), pracujících důchodců je více než desetina (10,7 %) a pracujících žáků a studentů jsou pouhá tři procenta. Nejmenší skupinu mezi zaměstnanci představují osoby na mateřské dovolené, kterých není ani procento (0,6 %).

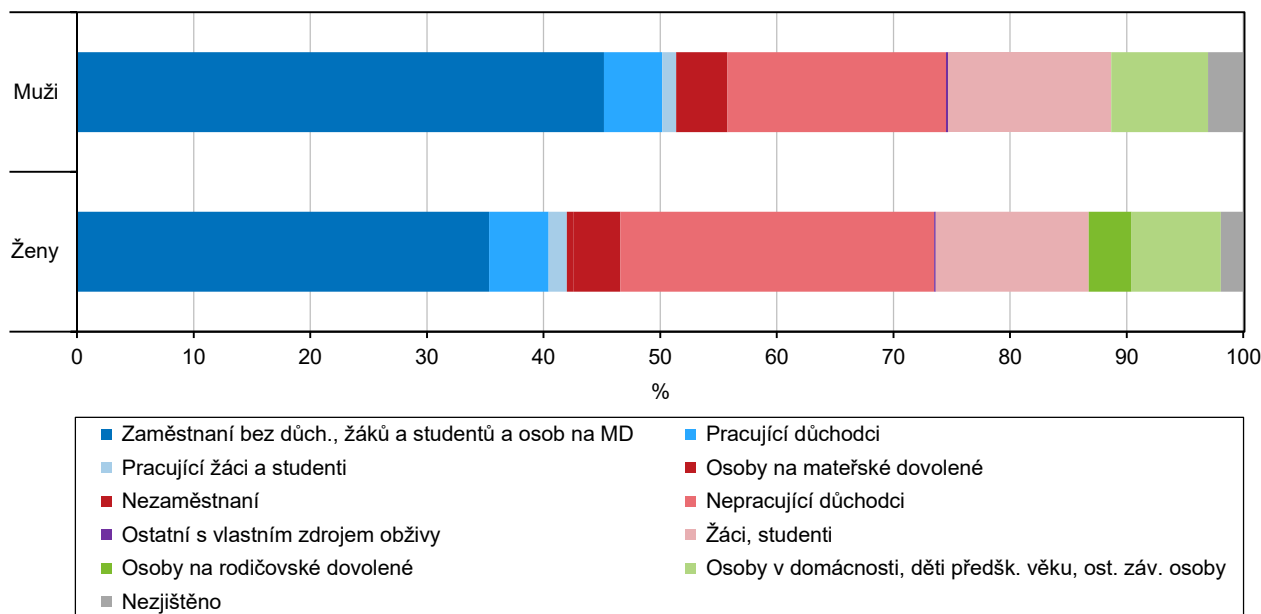
Graf 4.1.1 Obyvatelstvo podle ekonomické aktivity v Karlovarském kraji



Důležitými daty, získanými z proběhlého cenzu, jsou informace o počtu pracujících důchodců. K rozhodnému okamžiku sčítání pracovalo na území našeho regionu 14 052 důchodců, z nichž více než polovinu představovaly ženy (51,1 %). Ve srovnání s předešlým sčítáním v roce 2011 došlo v počtu pracujících seniorů k výraznému nárůstu, a to o více než dvojnásobek (o 107,9 %; resp. o 7 293 osob). V Karlovarském kraji se podílel počet pracujících důchodců na celkové pracovní síle 9,9 % a v mezikrajším srovnání jde o čtvrtou nejnižší hodnotu tohoto ukazatele. Nižší podíl pracujících důchodců na celkovém počtu pracovní síly byl zaznamenán pouze v kraji Moravskoslezském, Olomouckém a Středočeském. Naopak nejvyšší podíl tohoto ukazatele evidoval královéhradecký region, ve kterém pracovala více než desetina osob v seniorském věku (11,4 %). Ve všech krajích bez výjimky převažovaly pracující ženy důchodkyně nad pracujícími muži důchodci.

Mezi osobami mimo pracovní sílu (129 541 osob) výrazně dominovali nepracující důchodci, kterých byla téměř polovina (49,3 %). Významnou skupinu představovali také žáci a studenti, kteří se podíleli téměř třetinou (29,2 %), a dále osoby v domácnosti, děti předškolního věku a ostatní závislé osoby, jejichž podíl byl téměř pětinnový (17,2 %).

**Graf 4.1.2 Obyvatelstvo podle ekonomické aktivity a pohlaví v Karlovarském kraji**

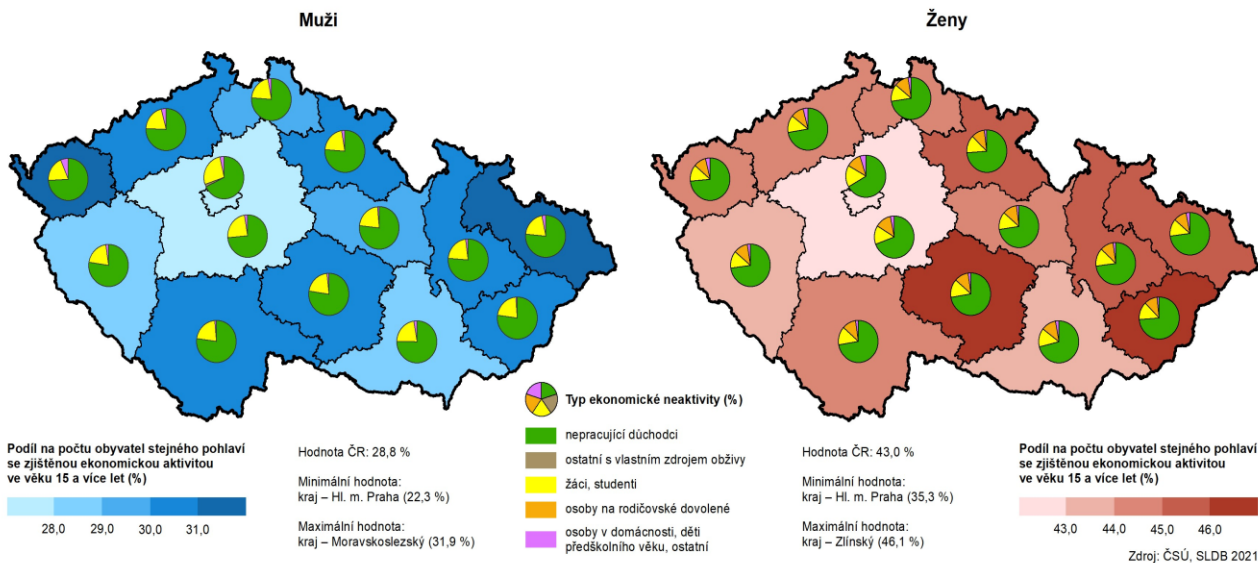


Při pohledu na strukturu pracovní síly podle pohlaví a věku ze zjištěných dat výsledků sčítání vyplývá, že téměř šest procent zaměstnaných osob v produktivním věku byli pracující důchodci (5,7 %), z nichž pracující důchodkyně tvořily více než polovinu (57,5 %). Nejméně se podíleli na celkovém počtu osob zaměstnané pracovní síly v produktivním věku pracující žáci, studenti a osoby na mateřské dovolené (3,1 %; resp. 0,6 %). U obou těchto skupin opět převažovaly zaměstnané ženy.

**Tab. 4.1.1 Obyvatelstvo podle pohlaví a ekonomické aktivity**

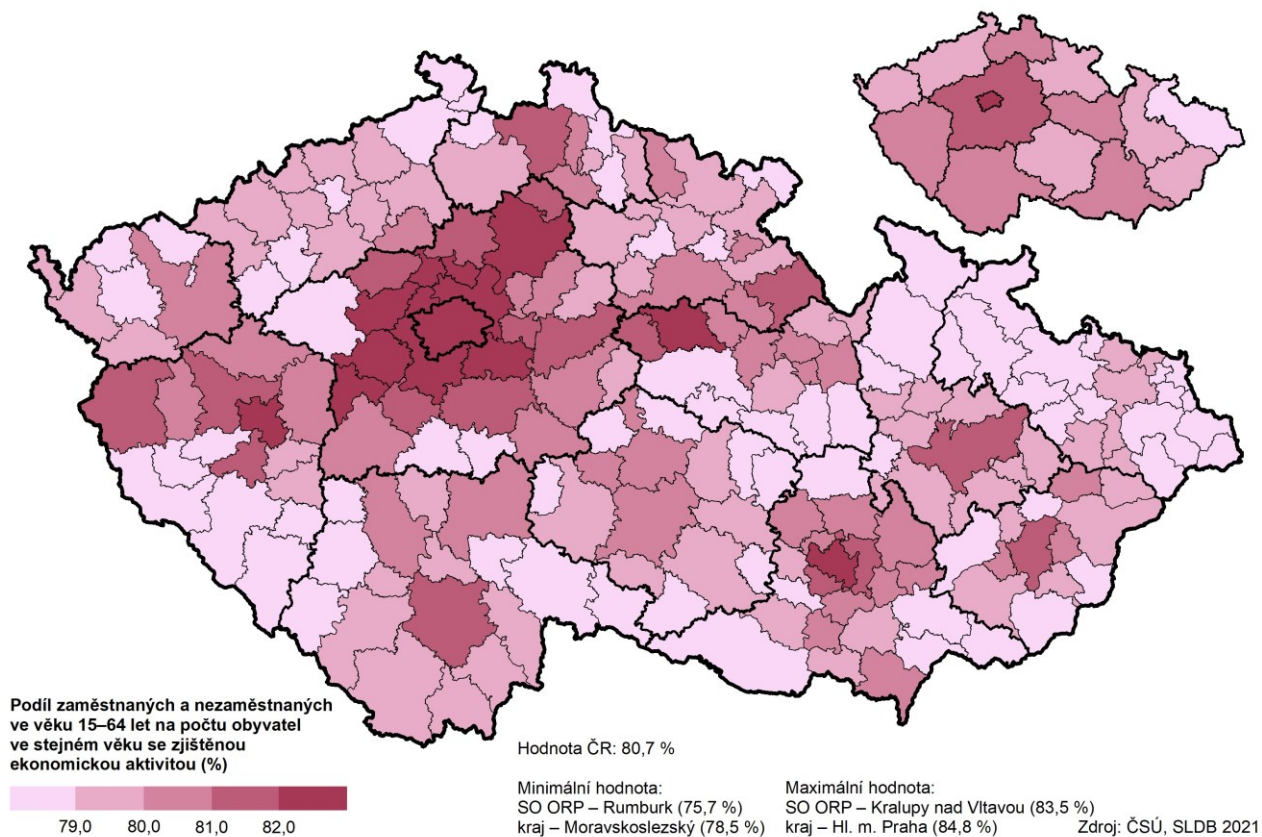
	Celkem	v tom		z toho ve věku 15–64		
		muži	ženy	celkem	muži	ženy
<b>Pracovní síla</b>	<b>142 659</b>	<b>76 996</b>	<b>65 663</b>	<b>135 239</b>	<b>72 818</b>	<b>62 421</b>
v tom:						
zaměstnaní	130 956	70 968	59 988	123 680	66 878	56 802
v tom:						
pracující důchodci	14 052	6 868	7 184	7 068	3 004	4 064
pracující žáci a studenti	3 893	1 694	2 199	3 893	1 694	2 199
osoby na mateřské dovolené	789	4	785	789	4	785
ostatní zaměstnaní	112 222	62 402	49 820	111 930	62 176	49 754
nezaměstnaní	11 703	6 028	5 675	11 559	5 940	5 619
<b>Osoby mimo pracovní sílu</b>	<b>129 541</b>	<b>56 941</b>	<b>72 600</b>	<b>35 200</b>	<b>14 222</b>	<b>20 978</b>
v tom:						
nepracující důchodci	63 847	25 910	37 937	12 170	5 004	7 166
ostatní s vlastním zdrojem obživy	428	238	190	413	229	184
žáci, studenti	37 784	19 283	18 501	13 332	6 796	6 536
osoby na rodičovské dovolené	5 212	43	5 169	5 211	42	5 169
osoby v domácnosti, děti předškolního věku, ostatní závislé osoby	22 270	11 467	10 803	4 074	2 151	1 923
Nezjištěno	6 903	4 173	2 730	6 697	4 053	2 644

Osoby zahrnuté mimo pracovní sílu podle pohlaví v krajích



U osob mimo pracovní sílu ve věkovém rozmezí 15–64 let je situace odlišná. Více než třetinu těchto osob tvořili žáci a studenti (37,9 %), a to v rovnoměrném rozložení na chlapce a dívky. Další třetinu představovali nepracující důchodci v produktivním věku (34,6 %) se zřetelnou převahou žen a osoby na rodičovské dovolené (14,8 %), z nichž opět tvořily naprostou většinu ženy (99,2 %).

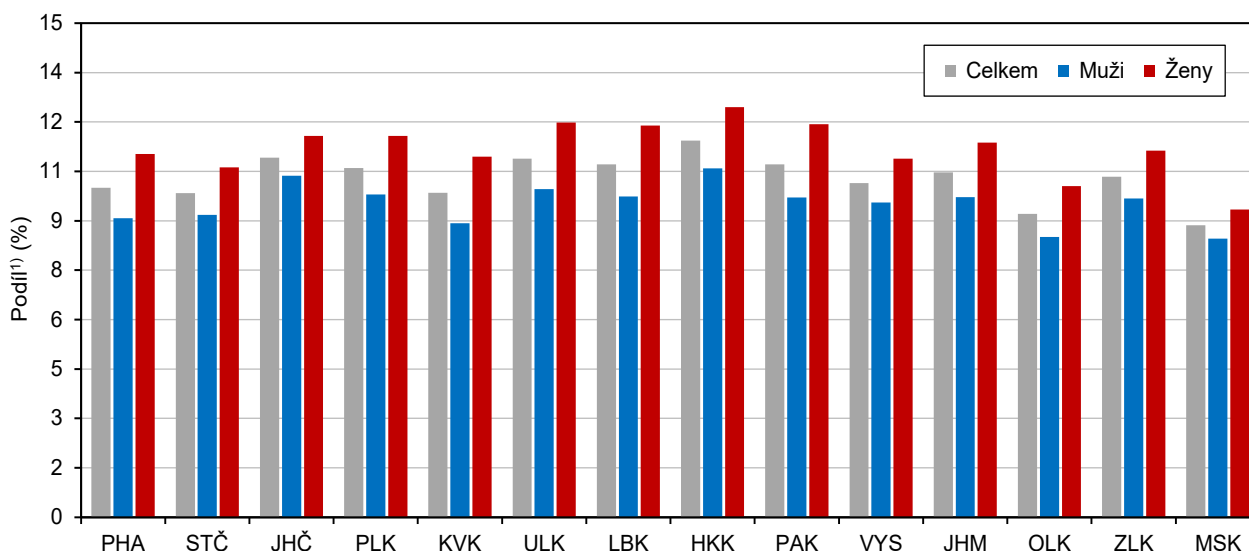
Intenzita ekonomické aktivity ve správních obvodech ORP a krajích



**Tab. 4.1.2 Obyvatelstvo podle ekonomické aktivity a správních obvodů obcí s rozšířenou působností**

Kraj, SO ORP	Pracovní síla	v tom				Osoby mimo pracovní sílu	z toho		Nezjištěno
		zaměstnaní	z toho		nezaměstnaní		nepracující důchodci	žáci, studenti	
			pracující důchodci	osoby na mateřské dovolené					
<b>Karlovarský kraj</b>	<b>142 659</b>	<b>130 956</b>	<b>14 052</b>	<b>789</b>	<b>11 703</b>	<b>129 541</b>	<b>63 847</b>	<b>37 784</b>	<b>6 903</b>
Aš	8 247	7 731	672	50	516	7 628	3 673	2 355	633
Cheb	24 086	22 468	2 379	122	1 618	21 700	10 340	6 739	1 401
Karlovy Vary	42 573	38 902	4 270	234	3 671	37 606	19 181	10 787	1 661
Kraslice	5 844	5 248	622	31	596	5 956	3 083	1 650	411
Mariánské Lázně	11 475	10 635	1 393	62	840	10 796	5 610	3 086	445
Ostrov	13 759	12 766	1 332	92	993	12 580	5 989	3 556	526
Sokolov	36 675	33 206	3 384	198	3 469	33 275	15 971	9 611	1 826

Z dat shromážděných ze sčítání bylo možné sestavit rozložení obyvatel podle ekonomické aktivity do jednotlivých SO ORP. Podle těchto informací žije v SO ORP Karlovy Vary téměř třetina z celkového počtu pracovní síly v Karlovarském kraji (29,8 %), z nich představují převážnou část zaměstnané osoby (91,4 %) s více než desetinou pracujících důchodců. Dalším SO ORP našeho regionu s vysokým podílem pracovní síly je Sokolov, ve kterém pracuje čtvrtina z jejího celkového počtu (25,7 %). I v tomto SO ORP tvoří pracující důchodci více než desetinu z celkového počtu zaměstnaných. Nejvyšší podíl nezaměstnaných osob z celkového počtu pracovní síly žije v SO ORP Kraslice a Sokolov (10,2 %; resp. 9,5 %). K otázce ekonomické aktivity obyvatel se nevyjádřilo téměř 5 % respondentů, přičemž nejvyšší podíl z nich pocházel z SO ORP Aš a Kraslice (7,7 %; resp. 7,0 %).

**Graf 4.1.3 Pracující důchodci podle pohlaví a krajů**

¹) podíl pracujících důchodců z pracovní síly

Podobná je také situace u osob mimo pracovní sílu. Nejvíce se jich i v tomto případě nachází ve dvou nejlidnatějších okresech našeho regionu, a to v SO ORP Karlovy Vary a Sokolov. Téměř třetina nepracujících důchodců, žáků a studentů z jejich celkového počtu žije v SO ORP Karlovy Vary, zatímco nejnižší podíl obou těchto skupin se nachází na území SO ORP Kraslice (4,8; resp. 4,4 %).

## 4.2 Zaměstnaní podle věku a vzdělání

Z celkového počtu zaměstnaných a nezaměstnaných osob, tj. z celkového množství pracovní síly, se nejvíce obyvatel nachází ve věkovém rozmezí 45–49 let (15,4 %). V této věkové skupině je také nejvíce zaměstnaných, a to žen i mužů (16,8 %; resp. 14,9 %). Další skupinou obyvatel s vysokým podílem ekonomické aktivity jsou lidé ve věku 40–44 let. Naopak skupinou vykazující nejnižší procento ekonomické aktivity jsou přirozeně mladiství do 19 let (1,6 %) a osoby v seniorském věku (5,2 %) bez ohledu na pohlaví. Podíl zaměstnaných mužů starších 65 let (5,8 %) mírně převyšoval podíl zaměstnaných žen v témže věku (5,3 %), a to o 0,5 procentního bodu.

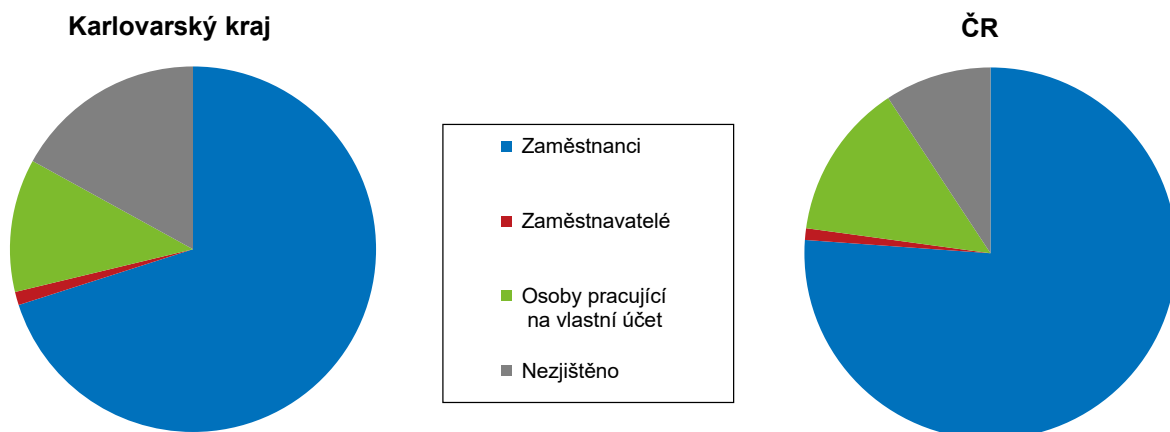
**Tab. 4.2.1 Pracovní síla podle pohlaví a věku**

(podíly vypočteny ze zjištěných hodnot)

	Celkem	v tom					
		muži	v tom		ženy	v tom	
			zaměstnaní	nezaměstnaní		zaměstnané	nezaměstnané
<b>Pracovní síla</b>	<b>142 659</b>	<b>76 996</b>	<b>70 968</b>	<b>6 028</b>	<b>65 663</b>	<b>59 988</b>	<b>5 675</b>
v tom ve věku (%):							
15–19 let	1,6	1,6	1,3	5,4	1,5	1,2	4,5
20–24 let	6,0	6,3	5,9	10,6	5,6	5,4	8,5
25–29 let	8,0	8,7	8,5	10,4	7,1	6,8	9,8
30–34 let	9,2	9,9	9,9	10,0	8,3	8,1	10,7
35–39 let	10,1	10,4	10,4	10,8	9,7	9,7	10,3
40–44 let	13,3	12,7	12,9	10,3	14,0	14,2	11,8
45–49 let	15,4	14,5	14,9	10,6	16,5	16,8	12,8
50–54 let	12,5	11,8	12,0	9,8	13,3	13,4	12,1
55–59 let	11,9	11,2	11,2	11,6	12,6	12,5	13,4
60–64 let	7,0	7,4	7,2	9,2	6,5	6,6	5,2
65–69 let	3,1	3,2	3,4	1,3	3,0	3,2	0,7
70 let a více	2,1	2,2	2,4	0,1	2,0	2,1	0,3

Z celkového počtu pracovní síly žen jich bylo 8,6 % nezaměstnaných a podíl nezaměstnaných mužů (7,8 %) mírně převyšoval o 0,8 procentního bodu. Nejvyšší podíl nezaměstnaných mužů se nacházel ve věkovém rozmezí 55–59 let (11,6 %), tedy podobně jako je tomu u žen (13,4 %). Vysoký podíl nezaměstnaných osob se vyskytuje u mužů i žen ve věku do 24 let (16,0 %; resp. 13,0 %). Co se týče seniorského věku, zde nezaměstnaní muži vykazovali vyšší podíl než ženy (1,5 %; resp. 1,0 %), a to i přesto, že v seniorském věku bylo zaměstnáno procentně více mužů než žen.

**Graf 4.2.1 Zaměstnaní podle postavení v zaměstnání v Karlovarském kraji a ČR**



S přibývajícími možnostmi vzdělávání obyvatel ve školských zařízeních středního a vysokoškolského typu postupně roste i stupeň jimi dosažené úrovně vzdělání. Dle údajů získaných od respondentů při sčítání má více než třetina osob (38,4 %) z celkového počtu pracovní síly na trhu práce našeho regionu střední vzdělání vč. vyučení (bez maturity), další téměř třetina dosáhla úplného středního vzdělání s maturitou (31,7 %) a základní nebo dokonce žádné vzdělání má více než desetina z nich (12,1 %). Vysokoškolská studia úspěšně dokončilo 13,3 % z celkového počtu osob zahrnutých mezi pracovní sílu.

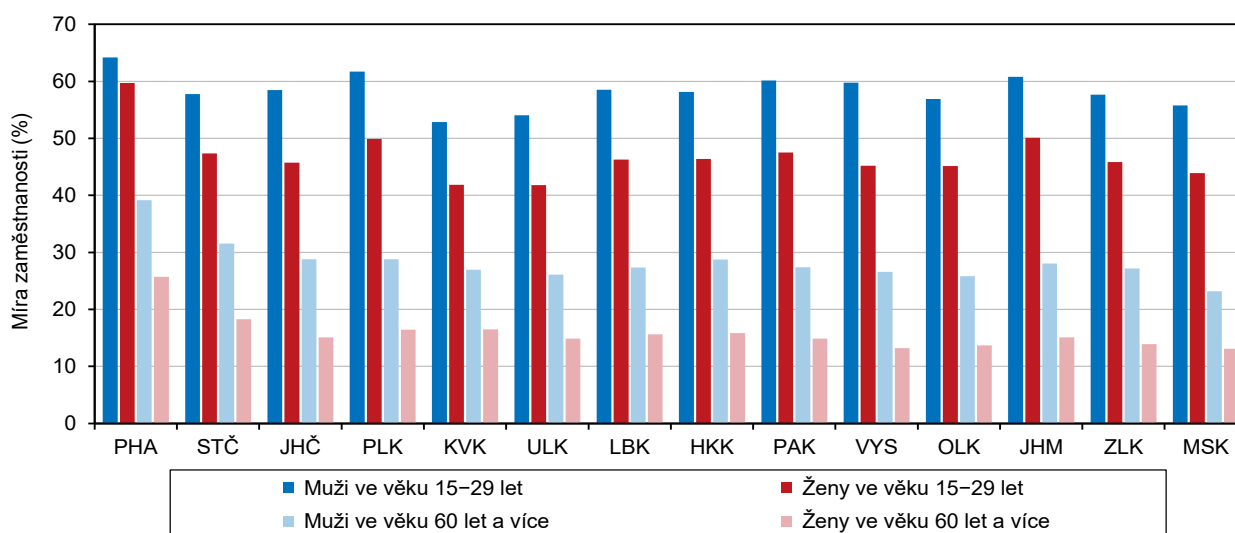
**Tab. 4.2.2 Pracovní síla podle pohlaví a nejvyššího dokončeného vzdělání**

(podíly vypočteny ze zjištěných hodnot)

	Celkem	v tom		z toho					
		muži	ženy	zaměstnaní			nezaměstnaní		
				celkem	muži	ženy	celkem	muži	ženy
<b>Pracovní síla</b>	<b>142 659</b>	<b>76 996</b>	<b>65 663</b>	<b>130 956</b>	<b>70 968</b>	<b>59 988</b>	<b>11 703</b>	<b>6 028</b>	<b>5 675</b>
v tom podle vzdělání (%):									
bez vzdělání	0,8	0,9	0,8	0,6	0,7	0,5	3,6	4,0	3,3
základní vč. neukončeného	11,3	11,2	11,3	9,7	9,8	9,7	30,6	30,6	30,5
střední vč. vyučení (bez maturity)	38,4	44,4	31,5	38,3	44,6	31,0	38,9	41,1	36,7
úplné střední (s maturitou)	31,7	28,5	35,3	32,6	29,3	36,5	19,8	18,0	21,6
nástavbové a pomaturitní studium	2,7	2,3	3,3	2,8	2,4	3,4	1,5	1,3	1,7
vyšší odborné, konzervatoř	1,8	1,2	2,5	1,9	1,2	2,6	0,9	0,7	1,1
vysokoškolské	13,3	11,5	15,3	14,0	12,1	16,2	4,6	4,2	5,1
nezjištěno	x	x	x	x	x	x	x	x	x

Velmi podobná je také vzdělanostní struktura zaměstnaných osob, přičemž téměř polovina zaměstnaných mužů dosáhla středního vzdělání vč. vyučení bez maturity (44,6 %) a jejich podíl o 13,6 procentního bodu přesahuje hodnotu podílu zaměstnaných žen se stejnou úrovní vzdělání. Poměr mezi zaměstnanými muži a ženami se základním nebo dokonce žádným vzděláním je téměř totožný, zatímco hodnota podílu žen s vysokoškolským diplomem převyšuje podíl těchto mužů o 4,1 procentního bodu (16,2 %; resp. 12,1 %).

**Graf 4.2.2 Míra zaměstnanosti ve věku 15–29 a 60 a více podle pohlaví a kraje**  
(ze zjištěných hodnot)



Z údajů získaných z cenzu dále vyplývá, že mezi nezaměstnanými je na trhu práce Karlovarského kraje více než třetina osob (38,9 %) se středním vzděláním vč. vyučení (bez maturity), a to bez ohledu na pohlaví. Další třetinu tvoří osoby se základním vzděláním vč. neukončeného, přičemž podíl mužů a žen je opět téměř totožný.

Na území Karlovarského kraje žije dle zjištěných výsledků cenzu téměř 131 tis. zaměstnaných osob (130 956 osob). Z pohledu SO ORP žije téměř třetina těchto obyvatel našeho regionu ve správním obvodu ORP Karlovy Vary (29,7 %) a více než čtvrtina v SO ORP Sokolov (25,4 %). V těchto dvou nejpočetnějších správních obvodech s rozšířenou působností našeho kraje žije nejvíce obyvatel napříč všemi věkovými kategoriemi ze všech ostatních SO ORP. Dvě pětiny zaměstnaných osob našeho regionu se nacházejí ve věkovém rozpětí 45–59 let (40,2 %), zatímco nejnižší počet zaměstnaných osob jsou senioři ve věku 60 let a více.

**Tab. 4.2.3 Zaměstnaní a míra zaměstnanosti podle věku a správních obvodů obcí s rozšířenou působností**

(podíly vypočteny ze zjištěných hodnot)

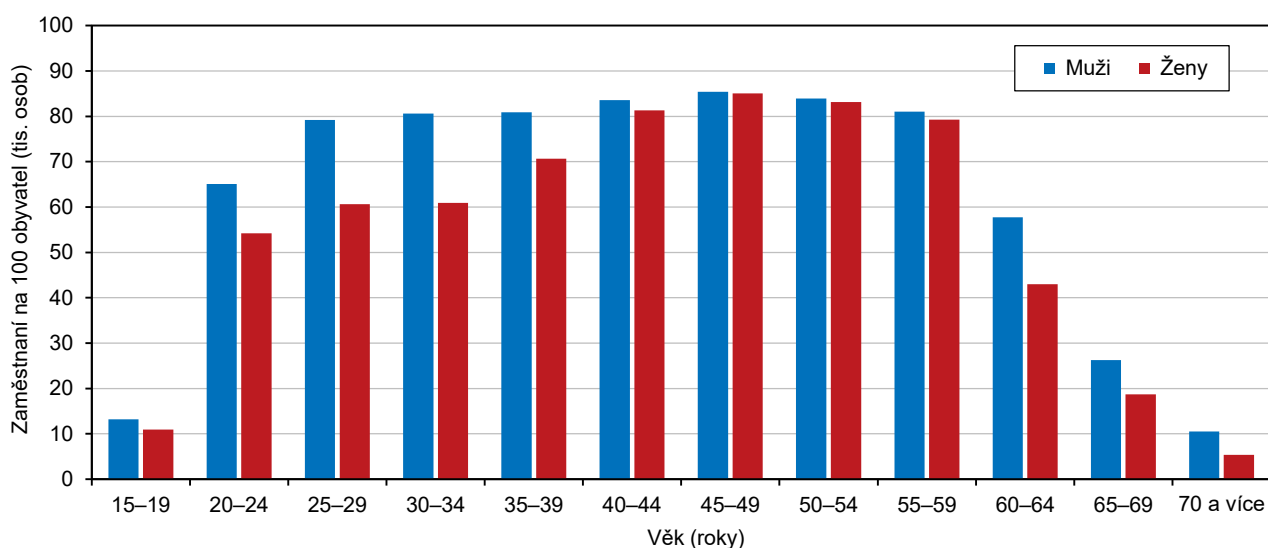
Kraj, SO ORP	Celkem	v tom ve věku				Míra zaměstnanosti <sup>1)</sup> %	v tom ve věku			
		15–29	30–44	45–59	60 a více		15–29	30–44	45–59	60 a více
<b>Karlovarský kraj</b>	<b>130 956</b>	<b>19 190</b>	<b>42 765</b>	<b>52 638</b>	<b>16 363</b>	<b>57,0</b>	<b>49,6</b>	<b>81,4</b>	<b>85,7</b>	<b>21,2</b>
Aš	7 731	1 200	2 641	3 088	802	58,6	51,9	84,8	87,3	19,0
Cheb	22 468	3 334	7 346	9 030	2 758	58,5	49,5	83,6	87,1	22,1
Karlovy Vary	38 902	5 524	12 422	15 585	5 371	57,1	50,4	82,2	86,2	22,4
Kraslice	5 248	774	1 655	2 145	674	53,1	47,8	78,8	83,0	18,9
Mariánské Lázně	10 635	1 471	3 354	4 164	1 646	56,3	48,7	83,1	85,3	23,7
Ostrov	12 766	1 755	4 324	5 058	1 629	56,9	48,0	77,8	85,5	22,3
Sokolov	33 206	5 132	11 023	13 568	3 483	56,5	49,4	79,7	84,5	18,8

<sup>1)</sup> podíl počtu zaměstnaných na počtu všech osob ve věku 15 a více let se zjištěnou ekonomickou aktivitou

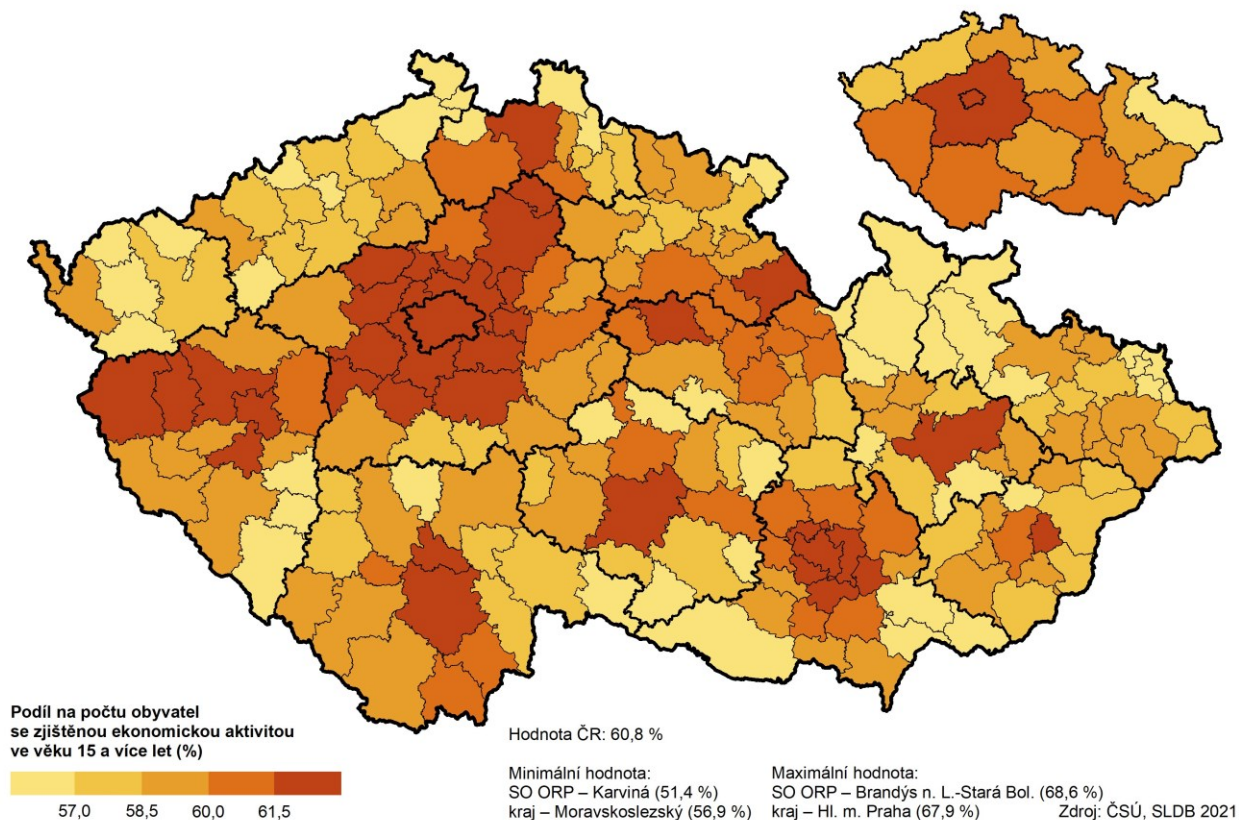
Z pohledu míry zaměstnanosti, která vyjadřuje podíl počtu zaměstnaných na počtu všech osob ve věku 15 let a starších se zjištěnou ekonomickou aktivitou, dosahuje z SO ORP Karlovarského kraje nejvyšší hodnoty SO ORP Aš (58,6 %), naopak nejnižší hodnotu tohoto ukazatele eviduje SO ORP Kraslice (53,1 %).

Nejvyšších hodnot míry zaměstnanosti je přirozeně dosahováno u věkových skupin s největším počtem zaměstnaných, a to konkrétně ve věku 45–59 let (85,7 %) a 30–44 let (81,4 %). Nejnižší hodnota tohoto ukazatele souvisí logicky se seniorským věkem, tj. 60 let a více. Míra zaměstnanosti u těchto osob osciluje kolem 20 % a její nejvyšší hodnota byla, dle zjištěných údajů, zaznamenána v SO ORP Mariánské Lázně (23,7 %).

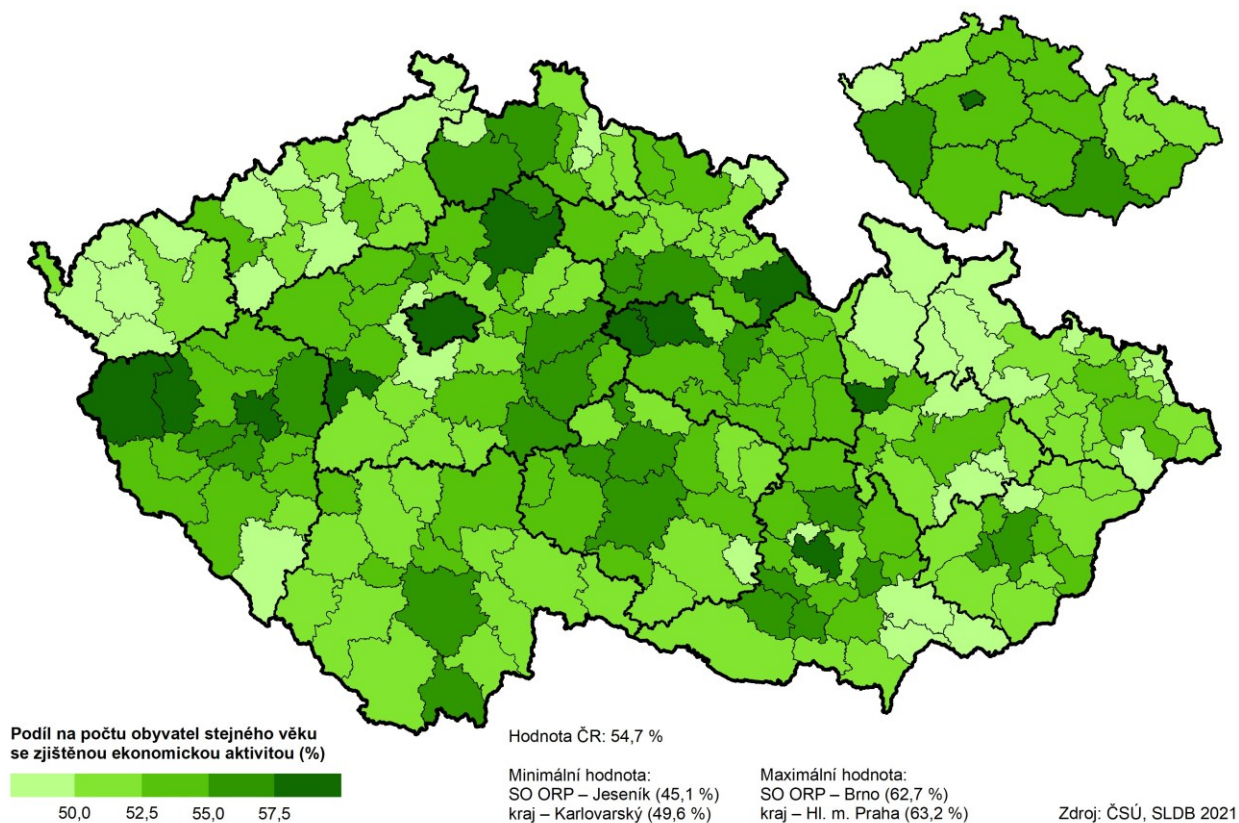
**Graf 4.2.3 Míra zaměstnanosti podle pohlaví a věku v Karlovarském kraji**  
(ze zjištěných hodnot)



### Zaměstnané osoby ve správních obvodech ORP a krajích



### Podíl zaměstnaných osob ve věku 15–29 let ve správních obvodech ORP a krajích





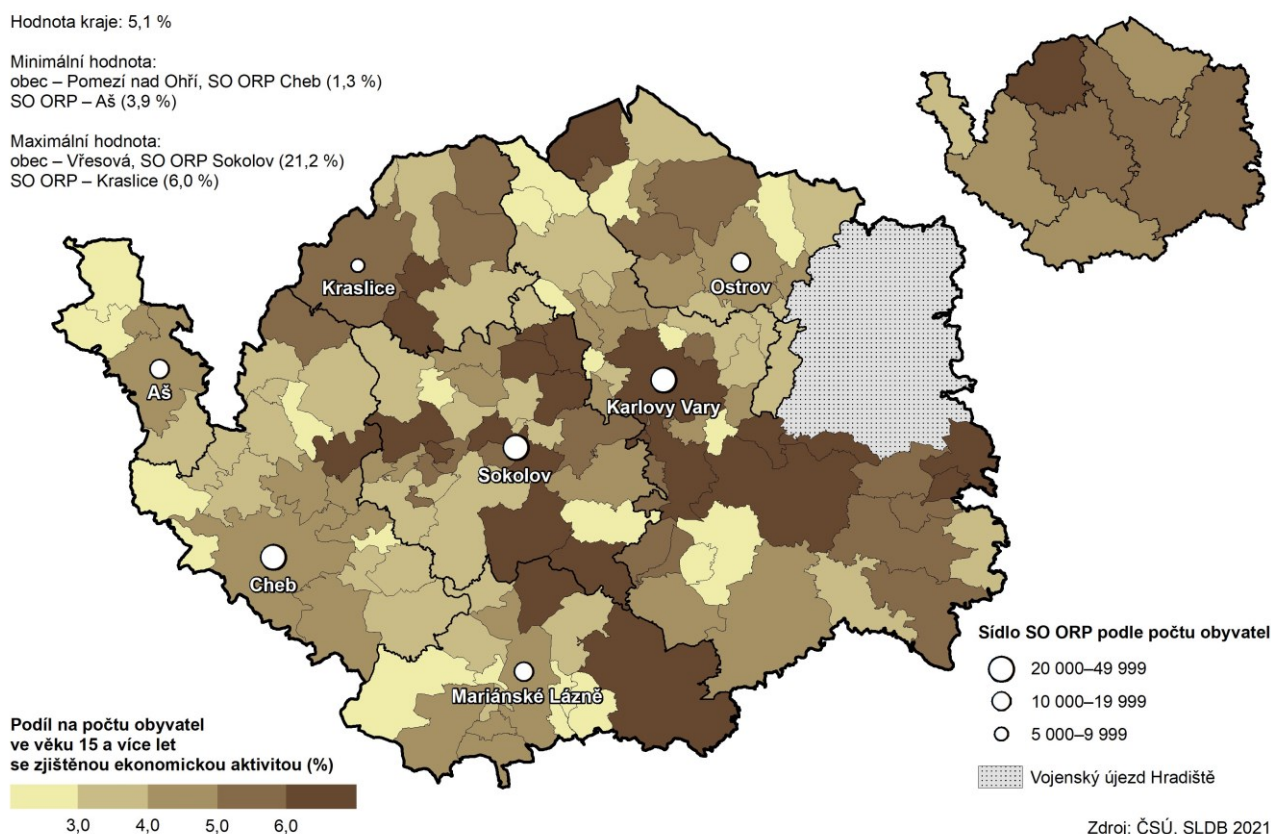
V mezikrajském srovnání eviduje náš region druhou nejnižší hodnotu míry zaměstnanosti (57,0 %), nižší údaj uvádí pouze Moravskoslezský kraj (56,9 %). Z pohledu pohlaví dosahuje náš region třetí nejnižší hodnoty u míry zaměstnanosti žen (51,1 %), hůře je na tom již pouze zmíněný kraj Moravskoslezský a Ústecký. U mužů je míra zaměstnanosti mezi ostatními regiony ČR dokonce nejnižší a na celorepublikový průměr nedosahuje téměř o 5 procentních bodů (o 4,7 %).

### Nezaměstnaní v obcích a správních obvodech ORP Karlovarského kraje

Hodnota kraje: 5,1 %

Minimální hodnota:  
obec – Pomezí nad Ohří, SO ORP Cheb (1,3 %)  
SO ORP – Aš (3,9 %)

Maximální hodnota:  
obec – Vřesová, SO ORP Sokolov (21,2 %)  
SO ORP – Kraslice (6,0 %)



## 4.3 Zaměstnaní podle odvětví

Z pohledu rozdělení ekonomických subjektů dle jejich činnosti rozlišujeme tři základní sektory, a to sektor primární, zaměřený na zemědělství, sektor sekundární, s činnostmi týkajícími se oblasti výroby a zpracování, a sektor terciární, zahrnující všechny poskytované služby. Tradičním odvětvím Karlovarského kraje byl a je hlavně zpracovatelský průmysl, který patří do sekundárního sektoru a který zaměstnává nejvíce osob našeho regionu.

Zaměříme-li se na odvětví ekonomické činnosti, zjistíme, že dle výsledků sčítání bylo nejvíce osob našeho kraje zaměstnáno ve zpracovatelském průmyslu, a to téměř čtvrtina (24,9 %). Podíl osob zaměstnaných ve zpracovatelském průmyslu byl nejvyšší mezi mladými do 29 let (28,3 %). Z pohledu pohlaví osob zaměstnaných v průmyslu převažovali muži (64,9 %) nad ženami.

Dalším významným oborem našeho regionu je velkoobchod, maloobchod, opravy a údržba motorových vozidel, který zaměstnával v rozhodném okamžiku sčítání více než desetinu zaměstnaných osob karlovarského regionu (11,0 %), přičemž mezi mladými do 29 let bylo v této oblasti zaměstnáno 13,3 %. Zajímavé je, že v tomto technicky orientovaném oboru byly zaměstnány častěji ženy (52,0 %) než muži.

**Tab. 4.3.1 Zaměstnaní podle věku a odvětví ekonomické činnosti**

(podíly vypočteny ze zjištěných hodnot)

	Celkem	v tom ve věku					
		15–29	30–39	40–49	50–59	60–64	65 a více
<b>Zaměstnaní</b>	<b>130 956</b>	<b>19 190</b>	<b>25 079</b>	<b>38 332</b>	<b>31 992</b>	<b>9 087</b>	<b>7 276</b>
v tom podle odvětví ekonomické činnosti (%):							
zemědělství, lesnictví, rybářství	3,1	3,2	3,2	3,0	2,7	3,5	4,1
těžba a dobývání	2,0	1,0	1,3	2,0	3,3	2,0	1,0
zpracovatelský průmysl	24,9	28,3	27,0	26,3	23,7	19,5	13,7
výroba a rozvod elektřiny, plynu, tepla a klimatizovaného vzduchu	1,3	1,0	1,1	1,2	1,8	1,6	1,5
zásobování vodou; činnosti související s odpadními vodami, odpady a sanacemi	1,5	0,8	1,2	1,6	2,0	2,2	1,6
stavebnictví	6,7	4,9	6,7	7,1	7,0	7,7	5,7
velkoobchod a maloobchod; opravy a údržba motorových vozidel	11,0	13,3	11,7	11,0	9,8	9,5	9,4
doprava a skladování	6,7	7,2	6,0	6,6	7,4	7,2	5,2
ubytování, stravování a pohostinství	6,8	7,8	7,3	6,9	6,2	6,0	5,3
informační a komunikační činnosti	1,3	2,3	1,7	1,1	0,8	0,9	1,0
peněžnictví a pojišťovnictví	1,2	1,4	1,1	1,2	1,1	1,2	1,4
činnosti v oblasti nemovitostí	0,6	0,2	0,4	0,6	0,6	0,9	1,8
profesní, vědecké a technické činnosti	2,8	2,6	2,6	2,4	2,4	3,0	7,2
administrativní a podpůrné činnosti	3,7	3,9	3,6	3,1	3,3	4,4	7,1
veřejná správa a obrana; povinné sociální zabezpečení	7,2	5,4	8,0	7,5	7,4	7,5	6,4
vzdělávání	6,1	3,6	4,7	5,7	7,7	9,0	8,8
zdravotní a sociální péče	8,8	8,3	7,9	8,7	9,0	10,1	12,0
kulturní, zábavní a rekreační činnosti	1,6	2,1	1,6	1,4	1,3	1,5	2,9
činnosti domácností jako zaměstnavatelů; činnosti domácností produkujících blíže neurčené výr. a sl. pro vlastní potřebu	0,4	0,4	0,3	0,4	0,4	0,5	0,9
činnosti exterritoriálních organizací a orgánů	0,0	0,0	0,0	0,0	0,0	-	0,0
jiné činnosti	2,3	2,1	2,7	2,3	2,0	2,0	3,1
nezjištěno	x	x	x	x	x	x	x

Karlovarský kraj je z velké části zaměřen zejména na lázeňství, balneologii a zdravotní péči poskytovanou tuzemským i zahraničním návštěvníkům. Z toho důvodu je jeho dalším, třetím, významným ekonomickým odvětvím poskytování zdravotní a sociální péče. V celém kraji pracovalo ve zmíněné oblasti dle výsledků sčítání 8,8 % obyvatel a je přirozené, že převážná část z nich byly ženy (79,7 %). Z pohledu věku je zajímavé, že mezi zaměstnanými v důchodovém věku 65 let a více pracoval významný podíl v oblasti zdravotní a sociální péče (12,0 %).

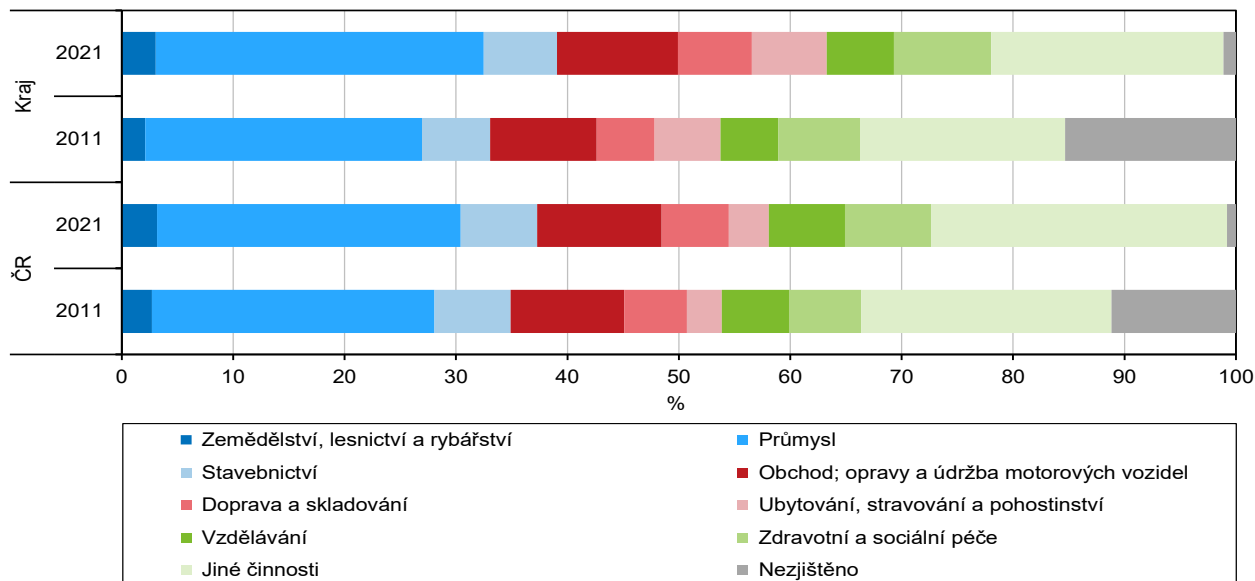
V ČR je ve třech výše zmíněných dominantních oborech zaměstnán velmi podobný podíl osob jako v našem regionu. Čím však Karlovarský kraj vyniká, je oblast ubytování, stravování a pohostinství, ve které v našem regionu působí téměř 7 procent zaměstnaných (6,8 %), tedy o 3,1 procentního bodu více, než je průměr ČR.

**Tab. 4.3.2 Zaměstnaní podle odvětví ekonomické činnosti a okresů**

Kraj, okresy	Zaměstnaní celkem	z toho podle odvětví ekonomické činnosti (CZ-NACE)							
		zemědělství, lesnictví a rybářství	průmysl	stavebnictví	velko- a maloobchod; opravy motor. vozidel	doprava a skladování	ubytování, stravování a pohostinství	vzdělávání	zdravotní a sociální péče
<b>Karlovarský kraj</b>	<b>130 956</b>	<b>3 989</b>	<b>38 539</b>	<b>8 625</b>	<b>14 225</b>	<b>8 697</b>	<b>8 773</b>	<b>7 897</b>	<b>11 452</b>
Cheb	40 834	1 443	11 256	2 514	4 508	3 490	3 274	2 352	3 746
Karlovy Vary	51 668	1 758	12 832	3 842	6 069	2 839	4 089	3 240	4 834
Sokolov	38 454	788	14 451	2 269	3 648	2 368	1 410	2 305	2 872

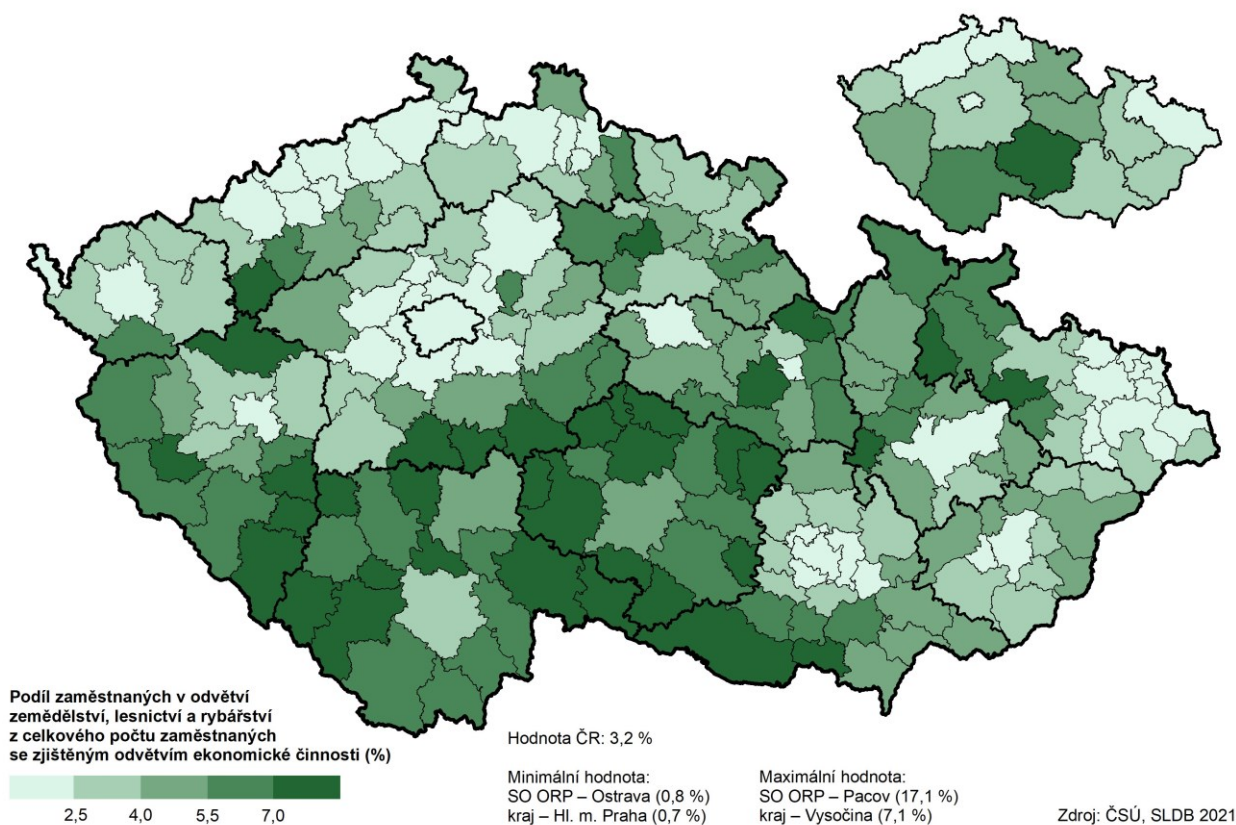


**Graf 4.3.1 Zaměstnaní podle odvětví ekonomické činnosti v Karlovarském kraji a ČR**

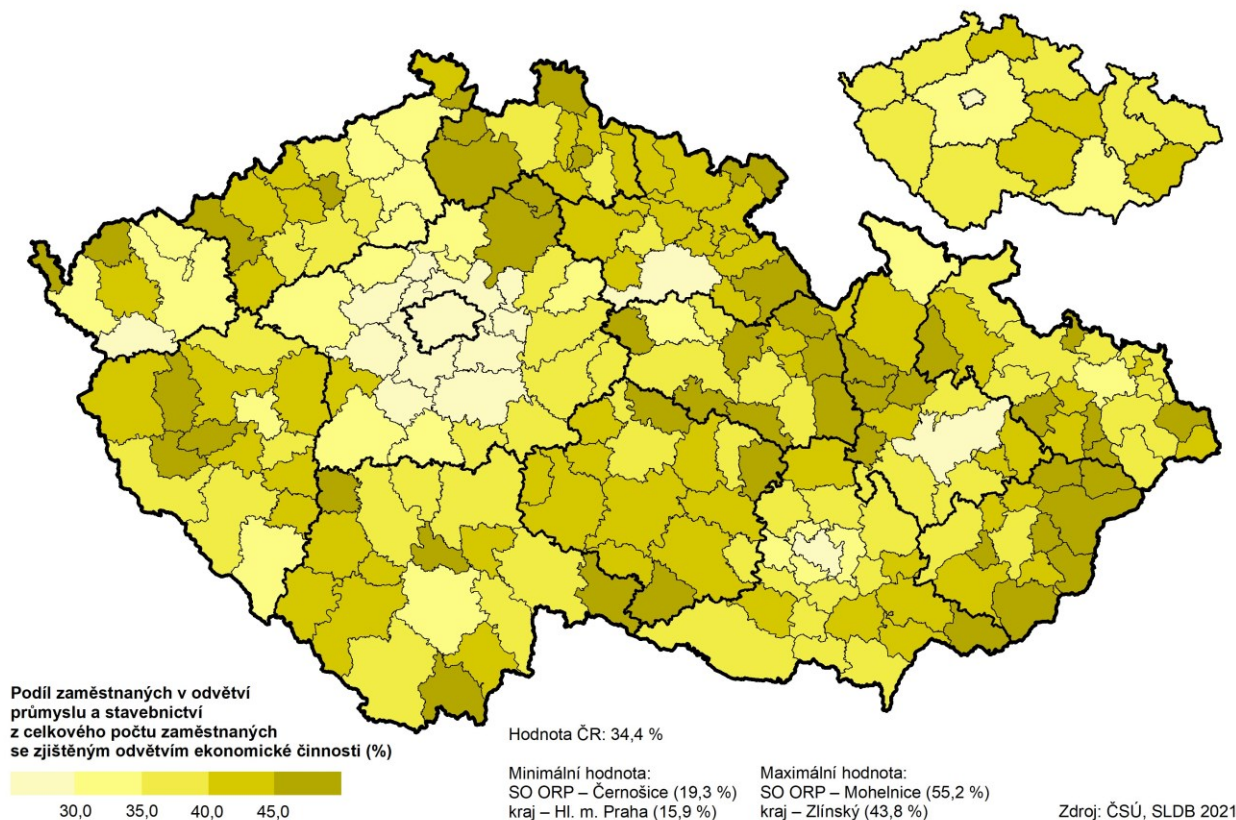


Ze zjištěných dat vyplývá, že v primárním sektoru zaměřeném zejména na zemědělství a získávání surovin je zaměstnáno dle výsledků cenzu pouze 3,1 % obyvatel Karlovarského kraje. Ve srovnání s daty z minulého sčítání vzrostl tento podíl pouze minimálně (o 0,6 procentního bodu). Výraznějším sektorem našeho regionu, orientovaným hlavně na průmyslovou výrobu a stavebnictví, je sektor sekundární, ve kterém pracuje více než třetina osob našeho regionu (36,4 %) a jejichž podíl oproti sčítání v roce 2011 naopak, i když nevýznamně, poklesl (o 0,2 procentního bodu).

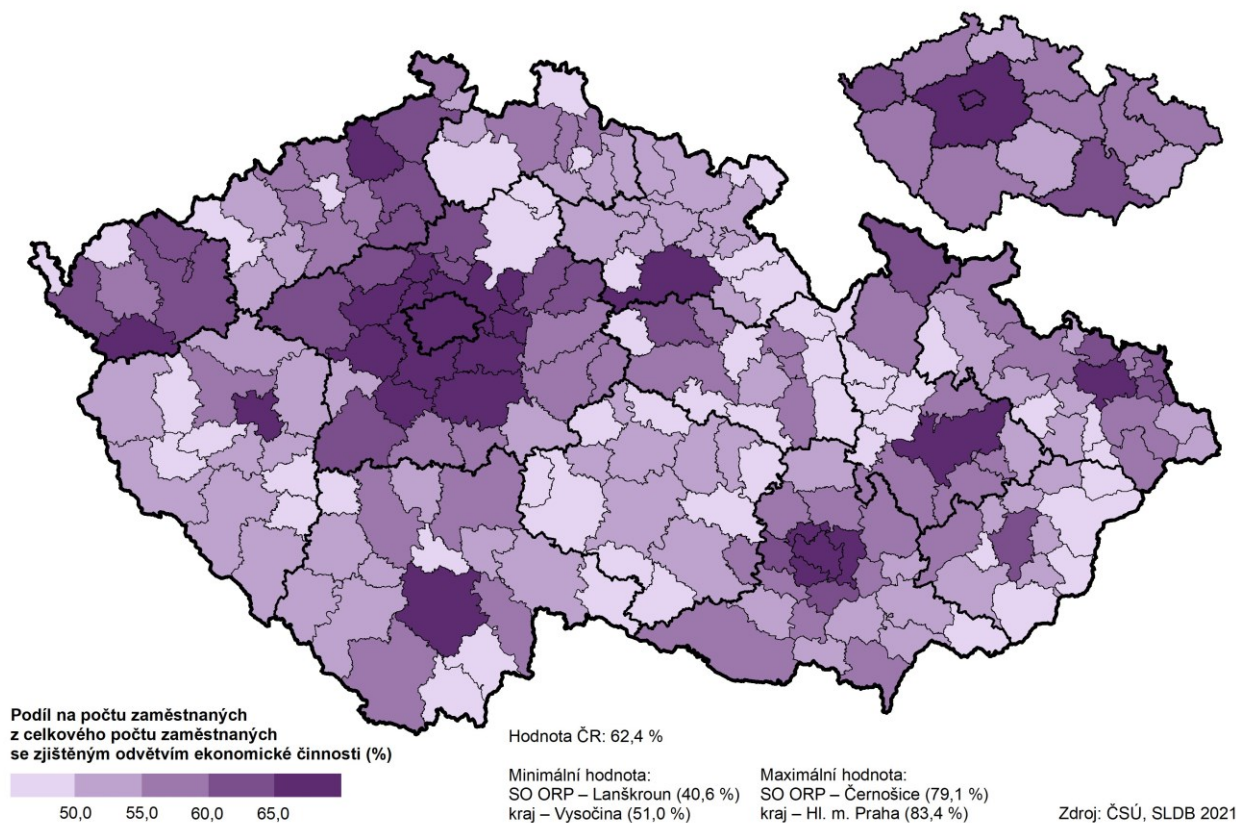
**Zaměstnaní v primárním sektoru ve správních obvodech ORP a krajích**



### Zaměstnaní v sekundárním sektoru ve správních obvodech ORP a krajích

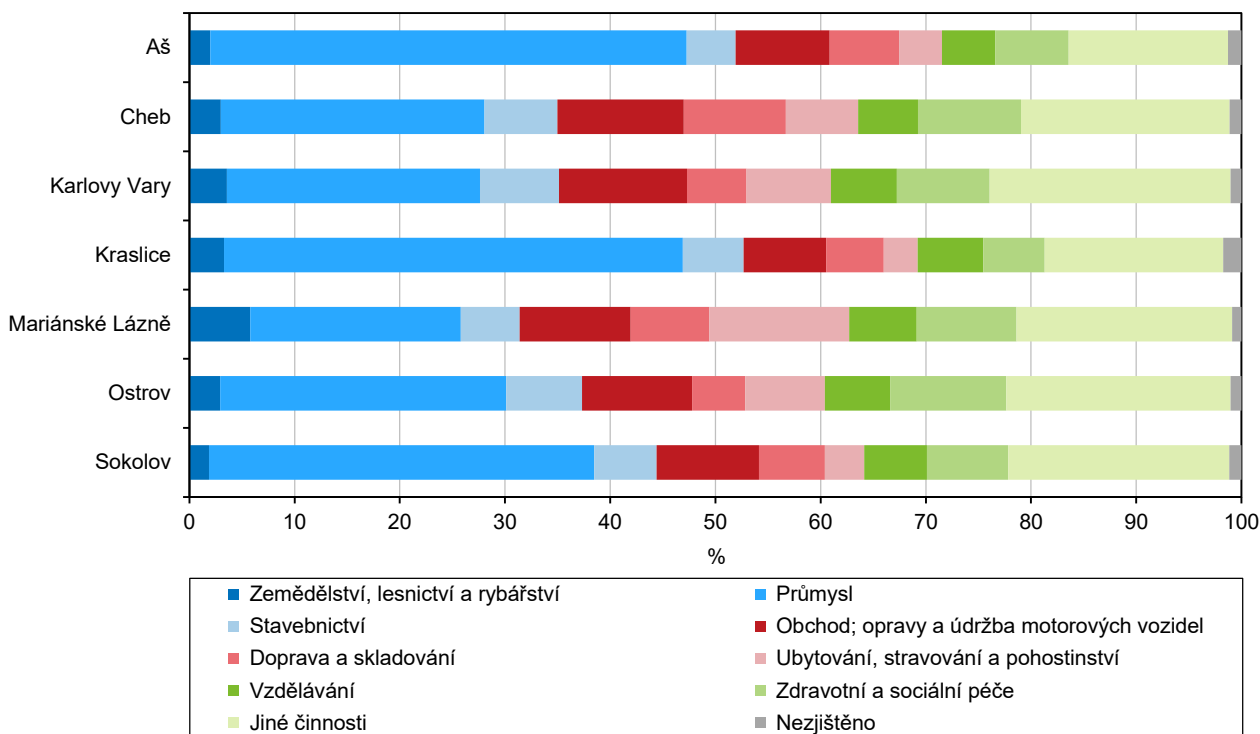


### Zaměstnaní v terciárním a kvartérním sektoru ve správních obvodech ORP a krajích



Posledním a nejvíce dominantním ze třísektorového modelu našeho kraje je sektor terciární zahrnující všechny poskytované služby. Pracovní uplatnění v něm našly téměř dvě třetiny zaměstnaných osob našeho regionu (60,5 %), přičemž hodnota jejich podílu zaznamenala od uplynulého sčítání nepatrný pokles (o 0,4 procentního bodu).

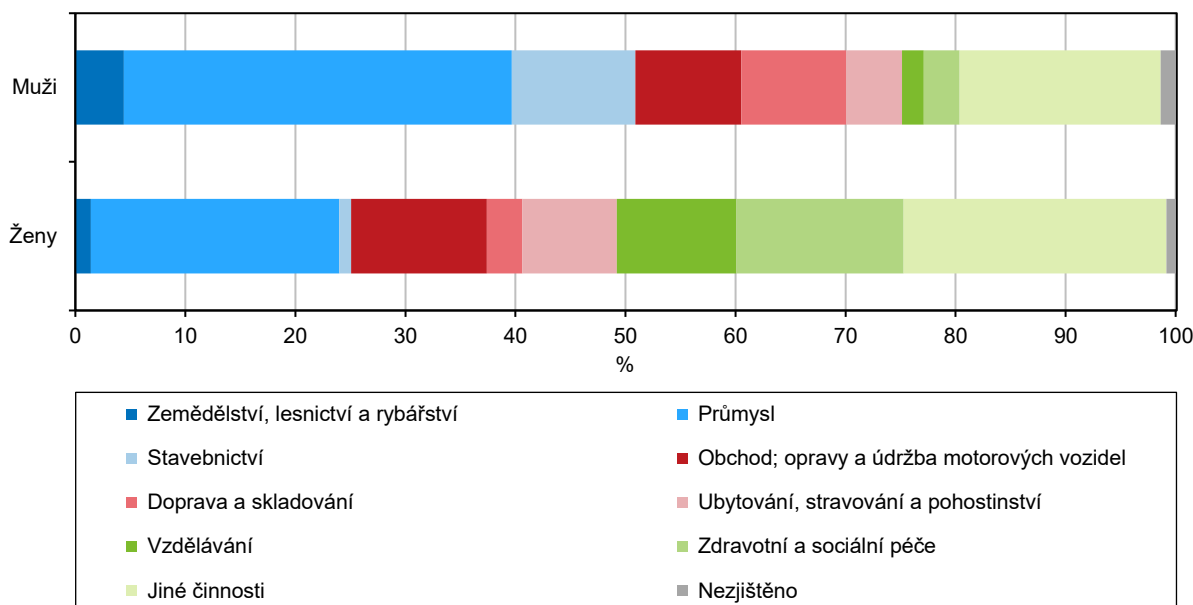
**Graf 4.3.2 Zaměstnaní podle odvětví ekonomické činnosti a správních obvodů ORP Karlovarského kraje**



Pokud jde o podíl osob zaměstnaných v jednotlivých sektorech dle meziokresního srovnání, nejvyšší podíl zaměstnanců v primárním sektoru, zaměřeném na zemědělství, lesnictví a rybářství, byl zaznamenán v okrese Karlovy Vary (44,1 %). V oblasti průmyslu a stavebnictví je hodnota podílu zaměstnanců mezi okresy velmi vyrovnaná, nejvyšší hodnotu oproti ostatním okresům však vykázal Sokolov (35,5 %). Terciární sektor orientovaný na služby je nejvýznamnější pro obyvatele okresu Karlovy Vary, kde jsou tímto způsobem zaměstnány více než dvě pětiny z celkového počtu zaměstnaných (41,3 %).

**Tab. 4.3.2 Zaměstnaní podle odvětví ekonomické činnosti a správních obvodů obcí s rozšířenou působností**

Kraj, SO ORP	Zaměstnaní celkem	z toho podle odvětví ekonomické činnosti (CZ-NACE)							
		zemědělství, lesnictví a rybářství	průmysl	stavebnictví	velko- a malo-obchod; opravy motor. vozidel	doprava a skladování	ubytování, stravování a pohostinství	vzdělávání	zdravotní a sociální péče
<b>Karlovarský kraj</b>	<b>130 956</b>	<b>3 989</b>	<b>38 539</b>	<b>8 625</b>	<b>14 225</b>	<b>8 697</b>	<b>8 773</b>	<b>7 897</b>	<b>11 452</b>
Aš	7 731	154	3 500	360	690	511	316	392	537
Cheb	22 468	674	5 629	1 556	2 698	2 183	1 543	1 278	2 201
Karlovy Vary	38 902	1 384	9 361	2 923	4 735	2 192	3 123	2 447	3 426
Kraslice	5 248	172	2 289	303	413	287	168	328	307
Mariánské Lázně	10 635	615	2 127	598	1 120	796	1 415	682	1 008
Ostrov	12 766	374	3 471	919	1 334	647	966	793	1 408
Sokolov	33 206	616	12 162	1 966	3 235	2 081	1 242	1 977	2 565

**Graf 4.3.3 Zaměstnaní podle odvětví ekonomické činnosti a pohlaví v Karlovarském kraji**

Zajímavý je také pohled na strukturu zaměstnaných podle vybraných odvětví ekonomické činnosti v jednotlivých správních obvodech ORP. Primární sektor zaměstnává nejvyšší podíl osob v SO ORP Karlovy Vary, a to více než třetinu (34,7 %). Sekundární sektor je nejvýznamnějším zaměstnavatelem pro obyvatele SO ORP Sokolov, ve kterém jich pracuje 30,0 %. V oblasti služeb, patřící do terciárního sektoru, je tradičně zaměstnán nejvyšší podíl osob v SO ORP Karlovy Vary (31,2 %).

#### 4.4 Zaměstnaní podle hlavních tříd zaměstnání a postavení v zaměstnání

Z celkového zjištěného počtu zaměstnaných osob v našem regionu jsou v naprosté většině zaměstnanci (84,4 %). Z celkového počtu zaměstnaných žen představuje podíl zaměstnankyň 90 %, zatímco podíl těchto mužů je o 9,9 procentního bodu nižší (79,6 %). Na vlastní účet pracuje 14,2 % osob a nejnižší podíl představují zaměstnavatelé, kterých nejsou ani dvě procenta (1,4 %). Zaměstnavatelé jsou z více než dvou třetin muži (67,6 %). Velmi podobné je to také u osob pracujících na vlastní účet, i zde se ženy podílejí na jejich celkovém počtu méně než třetinou (32,7 %).

**Tab. 4.4.1 Zaměstnaní podle pohlaví a postavení v zaměstnání**

(podíly vypočteny ze zjištěných hodnot)

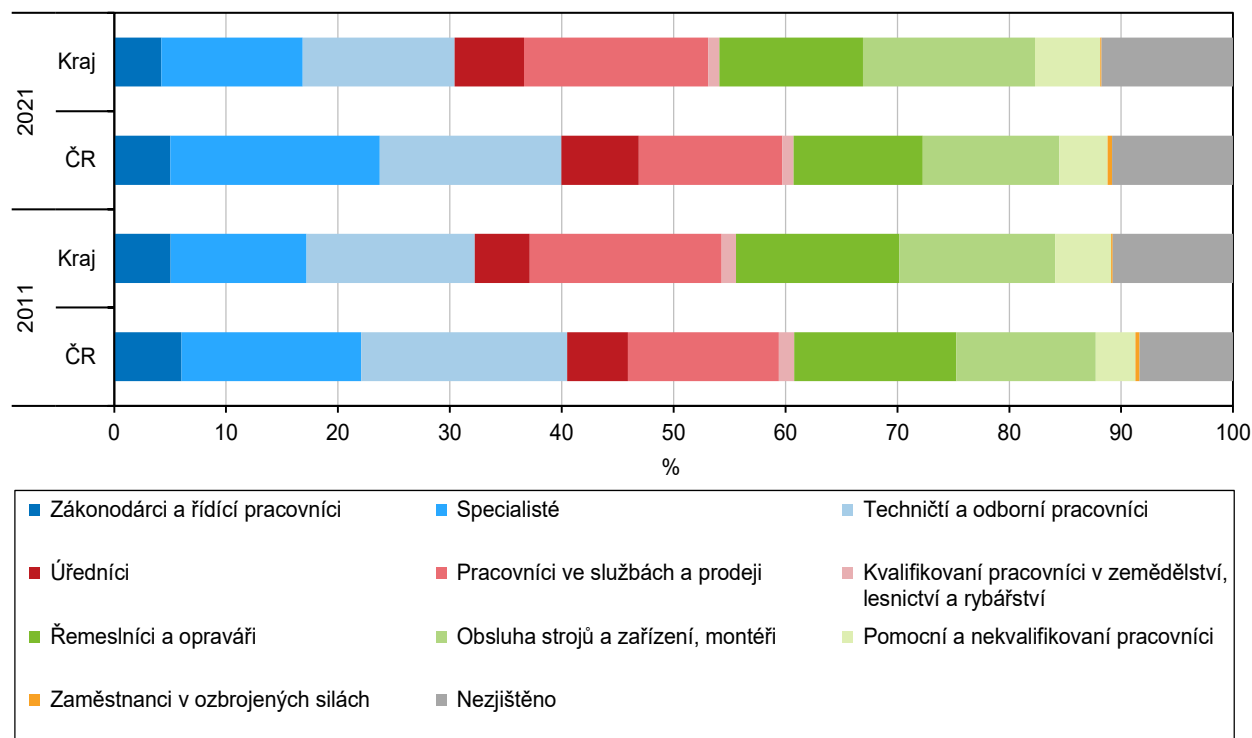
	Celkem	v tom		Struktura zaměstnaných (%)		
		muži	ženy	celkem	muži	ženy
<b>Zaměstnaní</b>	<b>130 956</b>	<b>70 968</b>	<b>59 988</b>	<b>100,0</b>	<b>100,0</b>	<b>100,0</b>
v tom podle postavení v zaměstnání:						
zaměstnanci	91 750	44 538	47 212	84,4	79,6	89,5
zaměstnavatelé	1 543	1 043	500	1,4	1,9	0,9
osoby pracující na vlastní účet	15 419	10 374	5 045	14,2	18,5	9,6
nezjištěno	22 244	15 013	7 231	x	x	x

Z dat mezikrajského srovnání vyplývá, že nejvyšší podíl zaměstnanců se nachází v Moravskoslezském kraji (86,7 %), naopak nejnižší koncentraci těchto zaměstnaných eviduje Hl. město Praha (78,7 %). Ve srovnání s ostatními regiony ČR vyniká náš kraj nejvyšším podílem zaměstnavatelů (1,4 %), zatímco nejvyšší podíl osob pracujících na vlastní účet uvádí Hl. město Praha, kterých je zde evidována více než pětina (20,7 %).



Nejvyšší počet zaměstnanců, zaměstnavatelů i osob pracujících na vlastní účet zaznamenal okres Karlovy Vary, celkově jich zde pracuje téměř 45 tis., tj. (41,0 % z celkového počtu zaměstnaných v kraji). Naopak celkově nejméně zaměstnaných eviduje okres Sokolov (29,0 %) a týká se to všech skupin podle postavení v zaměstnání bez výjimky.

**Graf 4.4.1 Zaměstnaní podle hlavních tříd zaměstnání v Karlovarském kraji a ČR**



Při pohledu na věkovou strukturu zaměstnaných podle postavení v zaměstnání je zřejmé, že nejpočetněji zastoupenou skupinou zaměstnaných podle věku jsou lidé ve věkovém rozmezí 35–54 let, kteří tvoří více než polovinu všech zaměstnaných v kraji (52,0 %). Zaměstnanců mladších než 35 let je v Karlovarském kraji téměř čtvrtina (23,7 %), zatímco pracujících ve věkovém rozpětí 55–64 let není ani pětina z celkového počtu zaměstnaných (18,7 %). Početně nejméně zastoupenou skupinou na trhu práce jsou přirozeně zaměstnaní ve věku 65 let a více, těch je v našem regionu 5,6 %.

**Tab. 4.4.2 Zaměstnaní podle postavení v zaměstnání a okresů**

Kraj, okresy	Celkem	v tom podle postavení v zaměstnání			
		zaměstnanci	zaměstnavatelé	osoby pracující na vlastní účet	nezjištěno
<b>Karlovarský kraj</b>	<b>130 956</b>	<b>91 750</b>	<b>1 543</b>	<b>15 419</b>	<b>22 244</b>
Cheb	40 834	27 288	511	4 745	8 290
Karlovy Vary	51 668	36 765	682	7 158	7 063
Sokolov	38 454	27 697	350	3 516	6 891

Zaměříme-li se na věkovou strukturu zaměstnaných podle postavení v zaměstnání, zjistíme, že nejvyšší podíl zaměstnaných, zaměstnavatelů i osob pracujících na vlastní účet se shodně nachází ve věkovém rozmezí 45–54 let (29,5 %; 31,0 %; resp. 29,0 %). Zaměstnanců je nejméně v seniorském věku, zatímco u osob pracujících na vlastní účet byl zaznamenán nejnižší podíl u nejmladší věkové skupiny ve věku 15–24 let (3,4 %).

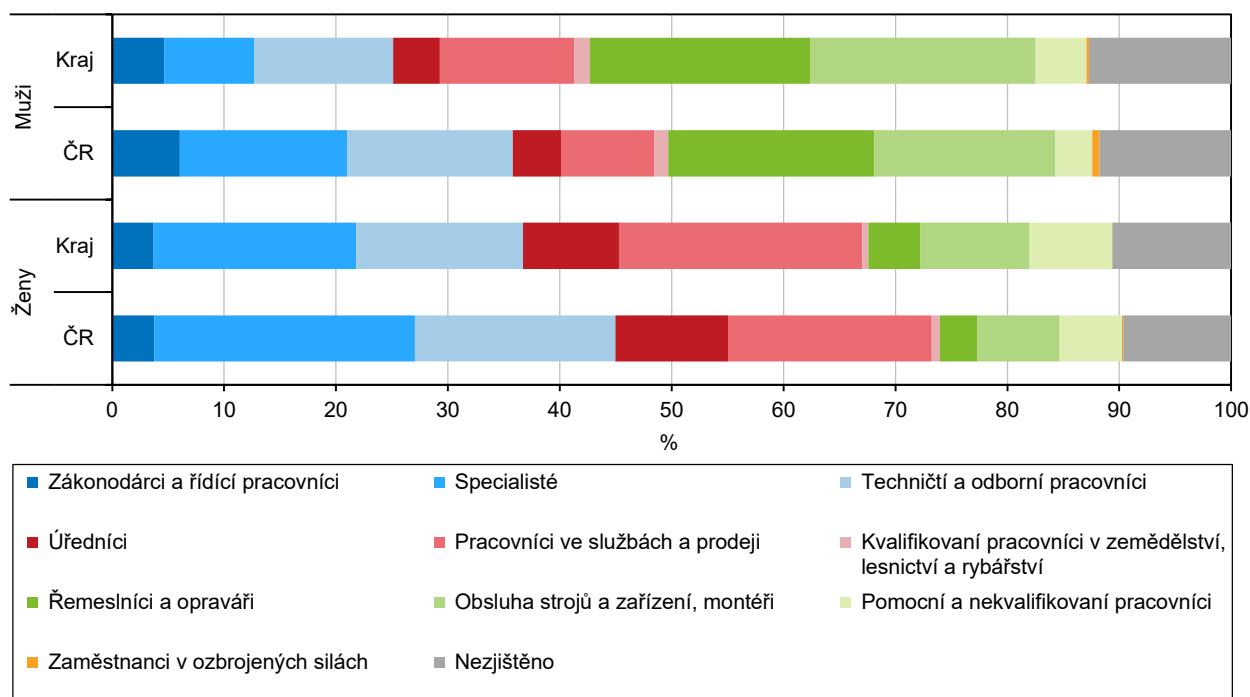
Kategorie zaměstnavatelů je specifická tím, že se u nejmladší věkové skupiny vůbec nevyskytuje, zatímco v seniorském věku je podíl těchto zaměstnaných na celkovém počtu zaměstnavatelů v kraji vcelku významný (16,5 %).

**Tab. 4.4.3 Zaměstnaní podle postavení v zaměstnání a věku**

	Celkem	v tom podle postavení v zaměstnání			
		zaměstnanci	zaměstnavatelé	osoby pracující na vlastní účet	nezjištěno
<b>Zaměstnaní</b>	<b>130 956</b>	<b>91 750</b>	<b>1 543</b>	<b>15 419</b>	<b>22 244</b>
v tom ve věku (%):					
15–24 let	6,9	6,7	-	3,4	10,7
25–34 let	16,8	16,7	6,7	13,2	20,5
35–44 let	23,6	23,3	17,6	22,0	26,1
45–54 let	28,4	29,5	31,0	29,0	23,3
55–64 let	18,7	19,9	28,0	20,4	12,1
65 let a více	5,6	3,9	16,5	11,9	7,2

Ze zjištěných údajů celkového počtu zaměstnaných v našem regionu podle hlavních tříd zaměstnání připadá nejvyšší podíl na pracovníky ve službách a prodeji (16,5 %), další početně významnou skupinou jsou pracovníci obsluhující stroje a zařízení vč. montérů (15,4 %), techničtí a odborní pracovníci (13,6 %) a specialisté (12,6 %). Naopak nejméně zaměstnanců působí v ozbrojených silách (0,1 %) a v zemědělství, lesnictví a rybářství (1,0 %).

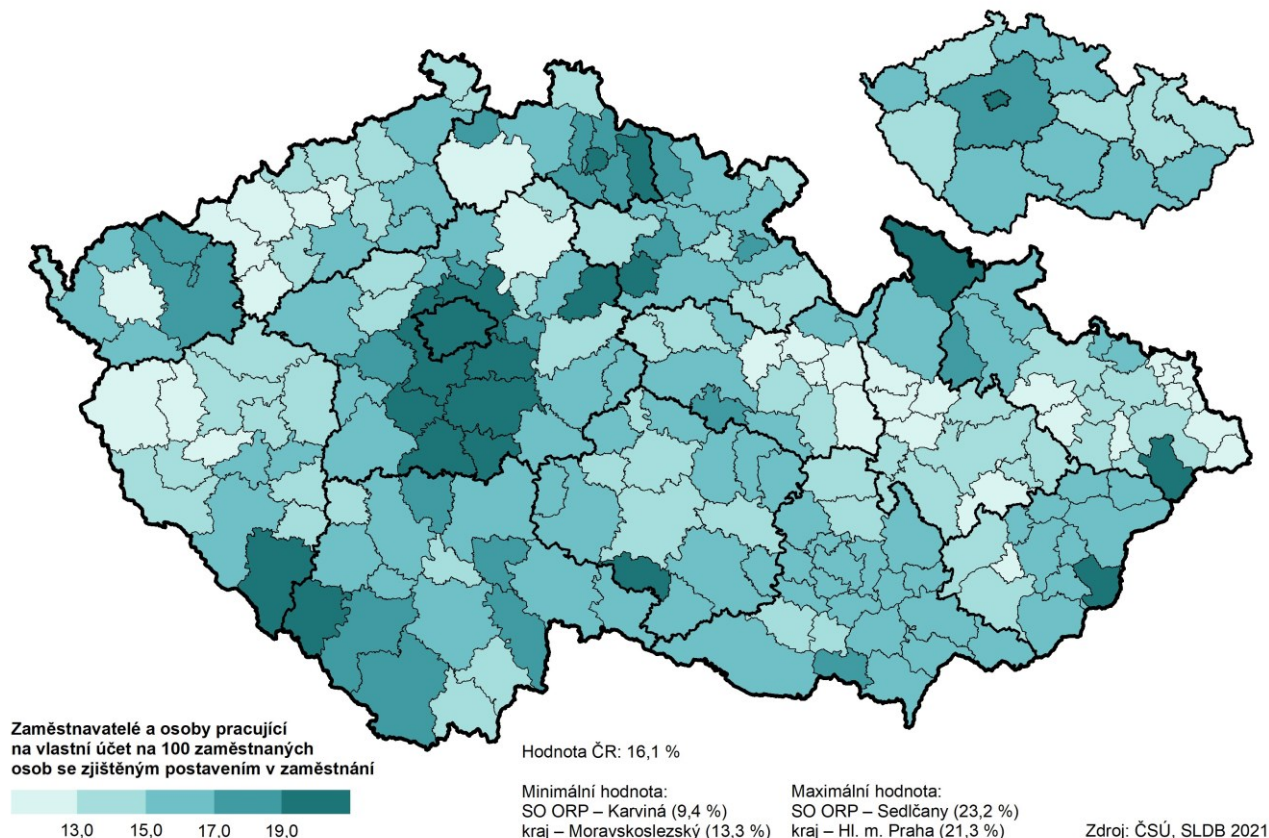
**Graf 4.4.2 Zaměstnaní podle hlavních tříd zaměstnání a pohlaví v Karlovarském kraji a ČR**



Z hlediska ekonomické aktivity zaměstnaných v našem kraji rozlišujeme pracující důchodce, pracující žáky a studenty, osoby na mateřské dovolené a ostatní zaměstnané. Právě ostatní zaměstnaní tvoří většinu zaměstnaných v našem kraji (85,7 %), přičemž jde zejména o montéry a zaměstnance obsluhující stroje a zařízení (18,7 tis.). Významným počtem se na ostatních zaměstnaných podílejí také pracovníci ve službách a prodeji (18,6 tis.), řemeslníci a opraváři (15,6 tis.), techničtí a odborní pracovníci (15,5 tis.). Nejméně ostatních zaměstnaných se nachází mezi kvalifikovanými pracovníky v zemědělství, lesnictví a rybářství (1,3 tis.) a zaměstnanci v ozbrojených silách, kterých je v našem kraji pouze 184.



## Podnikatelé ve správních obvodech ORP a krajích



Další významný podíl zaměstnaných z pohledu hlavních tříd zaměstnání tvoří pracující důchodci, kterých je z jejich celkového počtu více než desetina (10,7 %). Ze zjištěných údajů vyplývá, že nejvíce jich působí jako pracovníci ve službách a prodeji (14,1 %), specialisté (14,0 %) nebo jako techničtí a odborní pracovníci (11,1 %). Nejnižší počty pracujících důchodců uvádí hlavní třída zaměstnání v oblasti ozbrojených sil, práce zákonodárců a řídicích pracovníků nebo úředníků.

Tab. 4.4.4 Zaměstnaní podle hlavních tříd zaměstnání a ekonomické aktivity

	Celkem	v tom			
		pracující důchodci	pracující žáci a studenti	osoby na mateřské dovolené	ostatní zaměstnaní
<b>Zaměstnaní</b>	<b>130 956</b>	<b>14 052</b>	<b>3 893</b>	<b>789</b>	<b>112 222</b>
v tom hlavní třídy zaměstnání:					
zákonodárci a řídicí pracovníci	5 515	583	90	15	4 827
specialisté	16 552	1 967	833	149	13 603
techničtí a odborní pracovníci	17 772	1 560	605	88	15 519
úředníci	8 107	678	273	66	7 090
pracovníci ve službách a prodeji	21 567	1 986	835	114	18 632
kvalifikovaní pracovníci v zemědělství, lesnictví a rybářství	1 324	112	26	2	1 184
řemeslníci a opraváři	16 798	1 018	123	20	15 637
obsluha strojů a zařízení, montéři	20 125	1 231	136	58	18 700
pomocní a nekvalifikovaní pracovníci	7 636	1 267	149	22	6 198
zaměstnanci v ozbrojených silách	184	1	26	1	156
nezjištěno	15 376	3 649	797	254	10 676

Z téměř 4 tis. pracujících žáků a studentů v našem regionu jich působí nejvíce ve službách a prodeji, dále jako specialisté nebo techničtí a odborní pracovníci. Poslední sledovanou skupinou dle ekonomické aktivity jsou osoby na mateřské dovolené, jejichž podíl nedosahuje ani jednoho procenta (0,6 %) a je, ve srovnání s ostatními skupinami zaměstnaných, spíše zanedbatelný. Nejvíce těchto osob působí na trhu práce jako specialisté nebo jsou zaměstnání ve službách a prodeji.

**Tab. 4.4.5 Zaměstnaní podle hlavní třídy zaměstnání a okresů**

	Karlovarský kraj	v tom okresy		
		Cheb	Karlovy Vary	Sokolov
<b>Zaměstnaní</b>	<b>130 956</b>	<b>40 834</b>	<b>51 668</b>	<b>38 454</b>
v tom hlavní třídy zaměstnání:				
zákonodárci a řídicí pracovníci specialisté	5 515	1 599	2 544	1 372
techničtí a odborní pracovníci	16 552	4 734	7 535	4 283
úředníci	17 772	4 891	7 612	5 269
pracovníci ve službách a prodeji	8 107	2 943	3 039	2 125
pracovníci ve službách a prodeji kvalifikovaní pracovníci v zemědělství, lesnictví a rybářství	21 567	7 280	8 825	5 462
řemeslníci a opraváři	1 324	447	592	285
obsluha strojů a zařízení, montéři	16 798	5 093	5 791	5 914
pomocní a nekvalifikovaní pracovníci	20 125	6 348	6 825	6 952
zaměstnanci v ozbrojených silách	7 636	2 546	2 751	2 339
nezjištěno	184	48	99	37
	15 376	4 905	6 055	4 416

Ze zjištěných dat meziokresního srovnání zaměstnaných podle hlavních tříd zaměstnání je patrné, že v okrese Karlovy Vary, ve kterém pracují dvě pětiny všech zaměstnaných osob našeho regionu (39,5 %), převažují zejména pracovníci ve službách a prodeji (8,8 tis.), techničtí a odborní pracovníci (7,6 tis.) a specialisté (7,5 tis.). V okrese Cheb je situace velmi podobná a z celkového počtu zaměstnaných osob v okrese i zde pracuje nejvíce pracovníků ve službách a prodeji (7,3 tis.), montérů a osob obsluhujících stroje a zařízení je 6,3 tis. Okres Sokolov je specifický koncentrací zejména technických oborů, a proto zde najdeme převahu řemeslných profesí. Z celkového počtu zaměstnaných v něm převažují hlavně montéři a osoby obsluhující stroje a zařízení (7,0 tis.), řemeslníci a opraváři (5,9 tis.).

**Tab. 4.4.6 Podnikatelé podle nejvyššího dosaženého vzdělání a věku**

	Celkem	v tom podle vzdělání						
		bez vzdělání	základní vč. neukončeného	střední vč. vyučení (bez maturity)	úplně střední s maturitou), vč. nástavbového a pomaturitního	vyšší odborné, konzervatoř	vysokoškolské	nezjištěno
<b>Počet podnikatelů</b>	<b>16 962</b>	<b>63</b>	<b>1 032</b>	<b>6 066</b>	<b>6 054</b>	<b>207</b>	<b>2 477</b>	<b>1 063</b>
v tom:								
zaměstnavatelé	1 543	-	52	479	511	16	414	71
osoby pracující na vlastní účet	15 419	63	980	5 587	5 543	191	2 063	992
z toho ve věku:								
18–29 let	1 365	5	168	353	544	19	162	114
30–39 let	2 826	10	228	814	1 033	53	445	243
40–49 let	4 897	27	298	2 002	1 670	61	516	323
50–59 let	4 208	15	201	1 637	1 528	38	559	230
60–69 let	2 724	6	102	1 025	895	20	546	130
70 let a více	938	-	31	235	384	16	249	23



Na území Karlovarského kraje provozuje svou podnikatelskou činnost, dle výsledků uskutečněného cenzu, téměř 17 tis. podnikatelských subjektů. V drtivé většině jde o osoby pracující na vlastní účet (90,9 %), zaměstnavatelů je méně než desetina (9,1 %). Nejvyšší podíl podnikatelů, více než polovina, se nachází ve věku 40–59 let (53,7 %). Méně než desetina podnikatelů se nachází v nejmladší věkové skupině 18–29 let (8,0 %) a v pokročilejším seniorském věku 70 let a více (5,5 %).

Ze zjištěných výsledků dále vyplývá, že z pohledu vzdělání dosáhly téměř dvě pětiny podnikatelů středního vzdělání vč. vyučení bez maturity (38,2 %), což je o 5,1 procentního bodu více, než kolik činí průměr ČR (33,0 %). Další téměř dvě pětiny z celkového počtu podnikatelů našeho regionu dokončilo úplné střední vzdělání (s maturitou) vč. nástavbového a pomaturitního (38,1 %). Podnikatelů s vysokoškolským vzděláním je pouze 15,6 % z jejich celkového počtu v kraji a je zajímavé, že více než pětina z nich je 60 let a více (21,7 %). Podíl vysokoškolsky vzdělaných podnikatelů v Karlovarském kraji je v mezikrajském srovnání podprůměrný a pohybuje se 9,1 procentního bodu pod celorepublikovým průměrem (24,6 %). Základní vzdělání vč. neukončeného nebo dokonce žádné vzdělání má téměř sedm procent podnikatelů našeho regionu (6,9 %), což je naopak o tři procentní body více, než kolik činí průměr ČR (3,8 %).

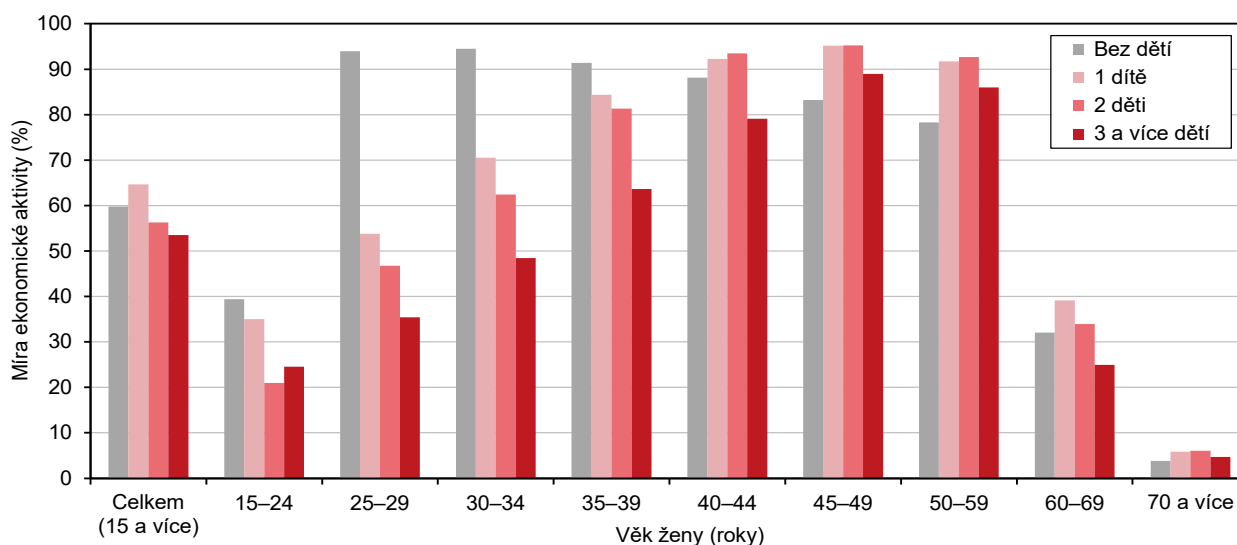
## 4.5 Ekonomická aktivita žen

Obecně lze říci, že mezi základní faktory ovlivňující stupeň ekonomické aktivity obyvatelstva jako celku patří zejména počet obyvatel v tzv. produktivním věku, věkové složení obyvatelstva, věková skladba žen ve fertilním věku, počet osob připravujících se na budoucí povolání a počet osob v poproduktivním věku s ohledem na jejich ekonomickou aktivitu.

Ekonomická aktivita žen je tradičně nižší než ekonomická aktivita mužů. V mezikrajském srovnání je ekonomická aktivita žen v našem regionu šestá nejvyšší (55,9 %). Naopak ekonomická aktivita mužů je, ve srovnání s ostatními regiony ČR, po Moravskoslezském kraji druhá nejnižší (68,6 %).

V Karlovarském kraji bylo dle zjištěných dat k rozhodnému okamžiku sčítání celkem 65 663 žen ve věku 15 let a více v pracovní síle, tzn. ženy na trhu práce evidované jako zaměstnané či nezaměstnané. Naprostá většina z celkového počtu pracovní síly žen jsou osoby zaměstnané (91,4 %). Více než dvě třetiny z těchto žen jsou zaměstnankyně (78,7 %), další méně než desetinu z nich představují osoby pracující na vlastní účet a nezaměstnané ženy (8,4 %; resp. 9,5 %) a méně než jedno procento tvoří ženy zaměstnavatelky (0,8 %).

**Graf 4.5.1 Míra ekonomické aktivity žen podle věku a počtu živě narozených dětí v Karlovarském kraji (ze zjištěných hodnot)**



Pozn.: podíl pracovní síly žen celkem v daném věku a s daným počtem dětí na celkovém počtu žen se zjištěnou ekonomickou aktivitou v daném věku a s daným počtem dětí.

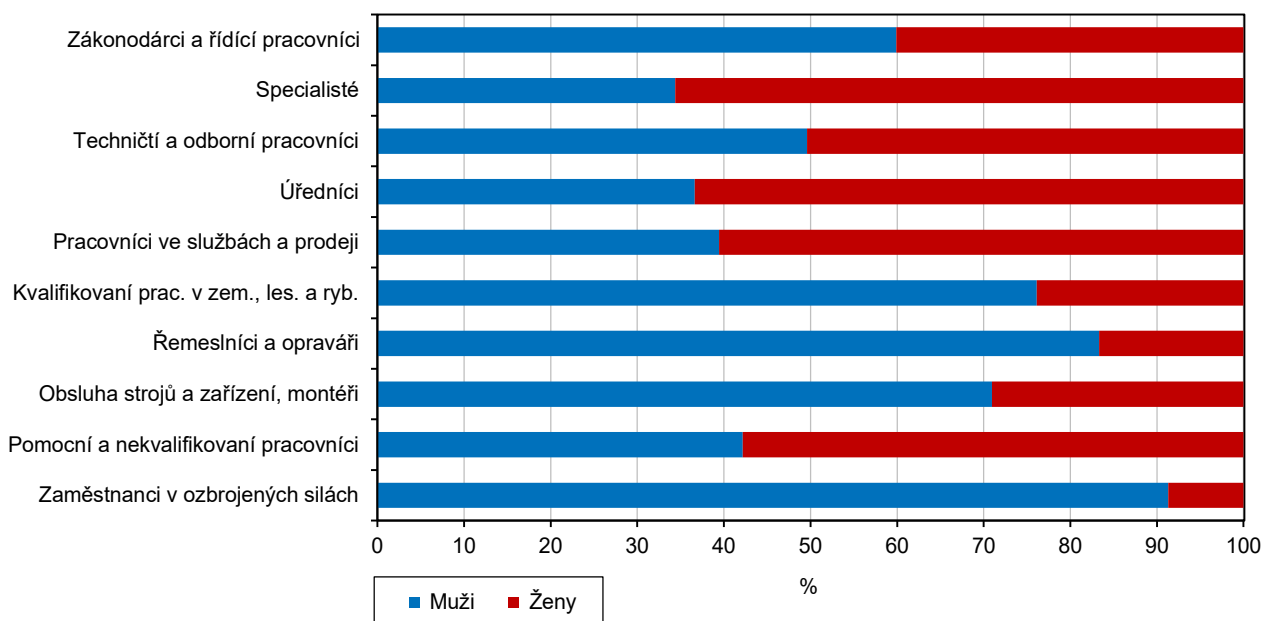
Další početnou skupinou žen ve věku 15 let a více jsou osoby mimo pracovní sílu, tzn. ženy nevykazující ekonomickou aktivitu, těch je na území našeho kraje téměř 52 tis. (51 815 osob). Tyto ženy nepracují, ani si práci aktivně nehledají. Důvodem jsou často pečovatelské povinnosti, tzn. péče o děti nebo nezpůsobilé dospělé osoby.

**Tab. 4.5.1 Ženy ve věku 15 a více let podle ekonomické aktivity, postavení v zaměstnání a počtu živě narozených dětí**

	Pracovní síla	v tom					Osoby mimo pracovní sílu	Nezjištěná ekonomická aktivita
		zaměstnané	z toho postavení v zaměstnání			nezaměstnané		
			zaměstnankyně	zaměstnavatelky	osoby pracující na vlastní účet			
<b>Ženy ve věku 15 a více let</b>	<b>65 663</b>	<b>59 988</b>	<b>47 212</b>	<b>500</b>	<b>5 045</b>	<b>5 675</b>	<b>51 815</b>	<b>2 701</b>
v tom s počtem živě narozených dětí:								
0	13 611	12 215	9 432	42	737	1 396	9 141	452
1	15 646	14 354	11 413	114	1 237	1 292	8 551	587
2	27 021	25 367	20 058	284	2 386	1 654	21 006	581
3 a více	8 608	7 376	5 722	57	610	1 232	11 272	571
nezjištěno	777	676	587	3	75	101	1 845	510
Průměrný počet dětí	1,5	1,5	1,5	1,7	1,6	1,7	1,8	1,8

Při pohledu na strukturu žen v pracovní síle podle počtu živě narozených dětí je patrné, že více než dvě pětiny z nich mají dvě děti, naopak tři a více dětí se narodilo pouze 13,1 % z nich. V průměru připadá na 1 ženu v pracovní síle 1,5 živě narozeného dítěte, přičemž nejvyšší počet žen zaměstnaných i nezaměstnaných má dvě živě narozené děti. Nejvyšší průměrný počet živě narozených dětí dle postavení žen v zaměstnání je zaznamenán u žen zaměstnavatelek (1,7 dítěte), naopak nejnižší počet těchto dětí připadá na ženy zaměstnankyně (1,5 dítěte). Celkově nejvyšší počet dětí se však rodí ženám evidovaných jako osoby mimo pracovní sílu a na každou z nich tak připadá v průměru 1,8 živě narozeného dítěte.

**Graf 4.5.2 Zaměstnaní podle hlavních tříd zaměstnání a pohlaví v Karlovarském kraji**  
(ze zjištěných hodnot)



Charakteristika struktury hlavních tříd zaměstnání dle pohlaví v Karlovarském kraji ukazuje, že z celkového počtu specialistů našeho regionu představují ženy téměř dvě třetiny (65,6 %) a velmi podobně je tomu také u úřednic a pracovníků ve službách a prodeji (63,4 %; resp. 60,5 %). Vysoký podíl zaměstnaných žen působí také jako pomocné a nekvalifikované pracovníce (57,8 %), zatímco nejméně se jich logicky pohybuje ve vojenských profesích, tzn. jako zaměstnankyně v ozbrojených silách (8,7 %).