

4. Ekonomická aktivita obyvatelstva

Stav ekonomické aktivity obyvatel je základním pilířem a obrazem ekonomického rozvoje regionu. Hlavními faktory ovlivňujícími ekonomickou aktivitu jsou přístupnost pracovního trhu pro obyvatele a vyvážené věkové složení populace. Za pracovní sílu se považují osoby zaměstnané a osoby nezaměstnané, které práci aktivně hledají a jsou připraveny k nástupu do práce. Do skupiny osob mimo pracovní sílu se řadí nepracující důchodci, ostatní osoby s vlastním zdrojem obživy, žáci a studenti, osoby na rodičovské dovolené, osoby v domácnosti, děti předškolního věku a ostatní závislé osoby.

4.1 Zaměstnaní, nezaměstnaní, obyvatelstvo mimo pracovní sílu

Přestože počet obyvatel Pardubického kraje v porovnání s přechodím cenem mírně poklesl, počet ekonomicky aktivních obyvatel zařazených mezi pracovní sílu se zvýšil (+7,6 %). Ve srovnání se sčítáním 2011 poklesl počet osob mimo pracovní sílu (-1,1 %). Výrazný nárůst počtu zaměstnaných osob (+14,0 %) a pokles nezaměstnaných (-57,0 %) souvisí s krizí hospodářství z roku 2008, která se ještě odrážela v předcházejícím sčítání.

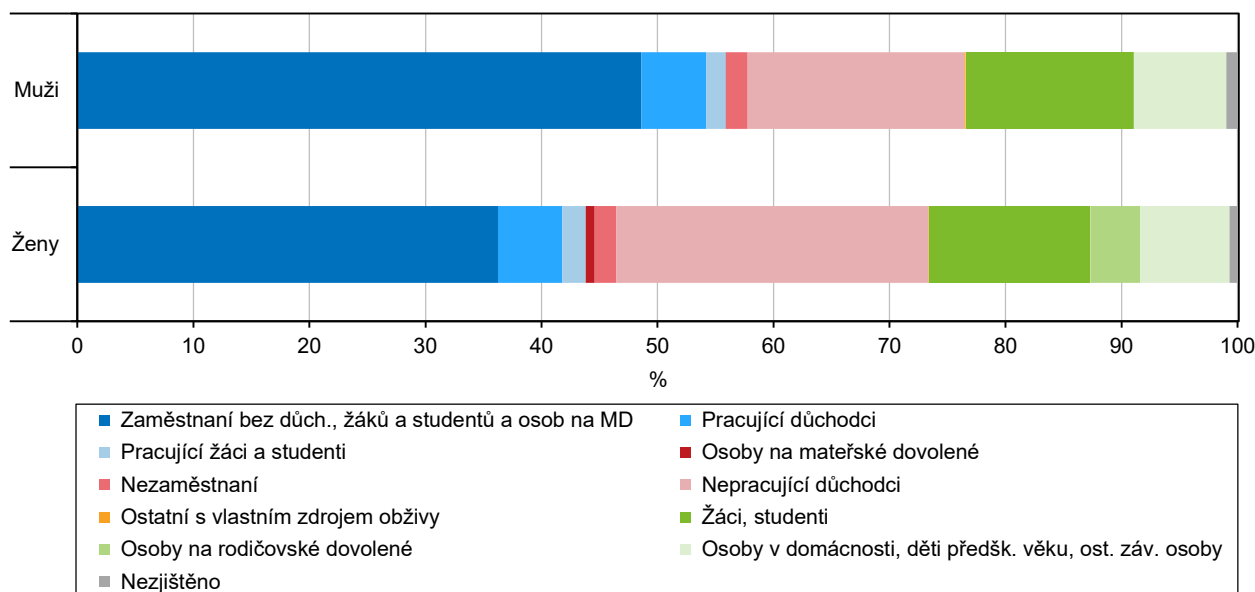
Stav **ekonomické aktivity** byl v rámci sčítání 2021 zjištěn u 505 828 obyvatel kraje (99,2 %). Více než polovina populace se zjištěným stavem patřila v době sčítání mezi pracovní sílu (52,5 %), ostatní se zařadili do skupiny osob mimo pracovní sílu (47,5 %). Zaměstnáno bylo více než devět z deseti osob řadících se do pracovní síly (96,4 %) a více než polovina obyvatel se zjištěnou ekonomickou aktivitou (50,6 %).

Tab. 4.1.1 Obyvatelstvo podle pohlaví a ekonomické aktivity

(podíly vypočteny ze zjištěných hodnot)

	Celkem	v tom		z toho ve věku 15–64 let		
		muži	ženy	celkem	muži	ženy
Pracovní síla	265 515	146 140	119 375	253 426	139 056	114 370
v tom:						
zaměstnaní	96,4	96,8	96,0	96,3	96,6	95,8
v tom:						
pracující důchodci	11,1	10,0	12,4	6,8	5,4	8,5
pracující žáci a studenti	3,7	3,0	4,5	3,9	3,1	4,7
osoby na mateřské dovolené	0,8	0,0	1,7	0,8	0,0	1,8
ostatní zaměstnaní	84,5	87,0	81,3	88,5	91,4	85,0
nezaměstnaní	3,6	3,2	4,0	3,7	3,4	4,2
Osoby mimo pracovní sílu	240 313	104 374	135 939	62 248	23 216	39 032
v tom:						
nepracující důchodci	48,5	45,3	51,0	34,2	36,9	32,6
ostatní s vlastním zdrojem obživy	0,2	0,3	0,1	0,8	1,2	0,5
žáci, studenti	30,0	35,0	26,2	42,4	57,5	33,4
osoby na rodičovské dovolené	4,6	0,1	8,1	17,8	0,3	28,3
osoby v domácnosti, děti předškolního věku, ostatní závislé osoby	16,6	19,3	14,6	4,8	4,0	5,3
Nezjištěno	4 209	2 432	1 777	4 090	2 366	1 724

V **ekonomické aktivitě** sledujeme významné rozdíly mezi **pohlavími**. Přestože v celkovém počtu obyvatel mírně převažují ženy, u ekonomické aktivity je tento poměr opačný. Mezi osobami zahrnutými mezi pracovní sílu je celkem 119 375 žen, tj. 46,8 % z celkového počtu žen se zjištěnou ekonomickou aktivitou. Vzhledem k jedinečnému postavení žen a jejich mateřským povinnostem jsou rozdíly mezi pohlavími značné. Podíl mužů zahrnutých mezi pracovní sílu z celkového počtu mužů se zjištěnou ekonomickou aktivitou převyšuje o 11,6 procentních bodů ženy. Osoby zahrnuté mezi pracovní sílu byly z 95,4 % v produktivním **věku**. Naproti tomu u osob v kategorii mimo pracovní sílu představuje podíl osob v produktivním věku pouze 25,9 % s převažujícím podílem žen (62,7 %). Skupinu ekonomicky neaktivních žen v produktivním věku posilují ženy na rodičovské dovolené. Na vysoký podíl žen mezi ekonomicky neaktivními osobami má také vliv fakt, že ženy odcházejí do důchodu v nižším věku než muži.

Graf 4.1 Obyvatelstvo podle ekonomické aktivity a pohlaví

Podíl osob zahrnutých mezi pracovní sílu se v kraji zvyšuje od okrajových částí směrem k centrálním oblastem kraje v okolí velkých měst a v oblastech s dostupností pracovního trhu. Nejvyšší podíl pracovní síly na obyvatelstvu se týkal **správních obvodů ORP** Pardubice (55,2 %), Přelouč (53,5 %) a Česká Třebová (52,5 %). Na opačné straně stupnice se s nejnižšími podíly nacházely správní obvody Hlinsko (49,5 %), Králíky (50,2 %) a Polička (50,3 %).

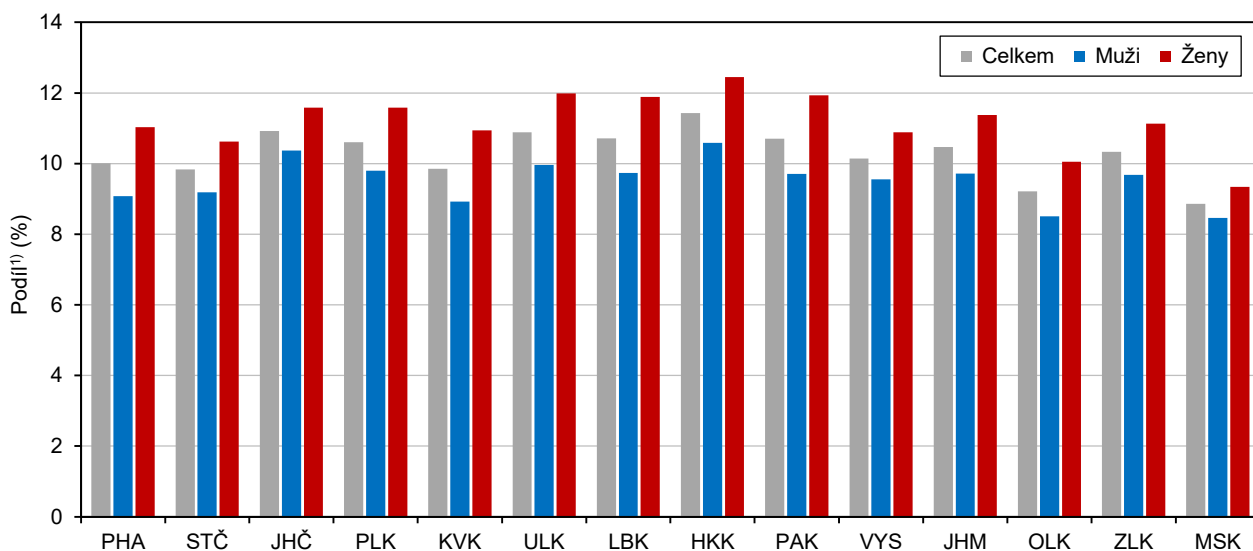
Tab. 4.1.2 Obyvatelstvo podle ekonomické aktivity a správních obvodů obcí s rozšířenou působností

Kraj, SO ORP	Pracovní síla	v tom				Osoby mimo pracovní sílu	z toho		Nezjištěno
		zaměstnaní	z toho		nezaměstnaní		nepracující důchodci	žáci, studenti	
			pracující důchodci	osoby na mateřské dovolené					
Pardubický kraj	265 515	255 984	28 430	1 960	9 531	240 313	116 553	72 210	4 209
Česká Třebová	9 049	8 675	916	60	374	8 178	4 184	2 338	136
Hlinsko	10 036	9 668	1 217	74	368	10 251	5 295	2 863	119
Holice	9 200	8 878	740	61	322	8 650	3 965	2 811	156
Chrudim	41 857	40 207	4 870	316	1 650	39 845	19 903	11 517	635
Králíky	4 037	3 821	376	26	216	4 011	2 096	1 138	66
Lanškroun	11 552	11 149	1 025	90	403	10 528	4 948	3 332	168
Litomyšl	13 495	13 140	1 510	113	355	12 602	5 924	3 911	171
Moravská Třebová	12 683	12 064	1 704	91	619	12 275	6 435	3 487	188
Pardubice	71 060	68 459	6 823	501	2 601	57 730	26 596	17 702	1 375
Polička	9 544	9 289	1 149	72	255	9 441	4 710	2 834	95
Přelouč	13 261	12 714	1 374	95	547	11 529	5 739	3 242	245
Svitavy	15 391	14 803	2 075	110	588	14 586	7 357	4 378	269
Ústí nad Orlicí	13 198	12 862	1 395	91	336	12 178	5 911	3 669	192
Vysoké Mýto	16 514	16 003	1 689	134	511	14 995	7 266	4 741	222
Žamberk	14 638	14 252	1 567	126	386	13 514	6 224	4 247	172

Většinu osob zahrnutých mezi pracovní sílu tvořily osoby **zaměstnané**. V roce 2021 bylo v kraji sečteno 256,0 tis. zaměstnaných, tj. 96,4 % pracovní síly, a to představuje nejvyšší podíl mezi kraji. Významnou složku zaměstnaných v kraji tvořili pracující důchodci, kterých v roce 2021 bylo 28 430, tvořili 11,1 % všech zaměstnaných, což je 5. nejvyšší pozice mezi kraji, muži v kraji obsadili 8. příčku, ženy jsou na čtvrté nejvyšší pozici. Nejvyšší podíl pracujících důchodců v kraji byl zjištěn ve správním obvodu Moravská Třebová (14,1 %) a Svítavy (14,0 %), naopak nejnižší podíl na Holicku (8,3 %) a Lanškrounsku (9,2 %). Osoby na mateřské

dovolené tvoří necelé procento ze zaměstnaných osob v kraji. Nejvyšší zastoupení na zaměstnaných v daném správním obvodu mají osoby na mateřské dovolené na Žambersku (0,88 %) a Litomyšlsku (0,86 %), nejnižší na Holicku (0,69 %) a Králicku (0,68 %).

Graf 4.2 Pracující důchodci podle pohlaví a krajů

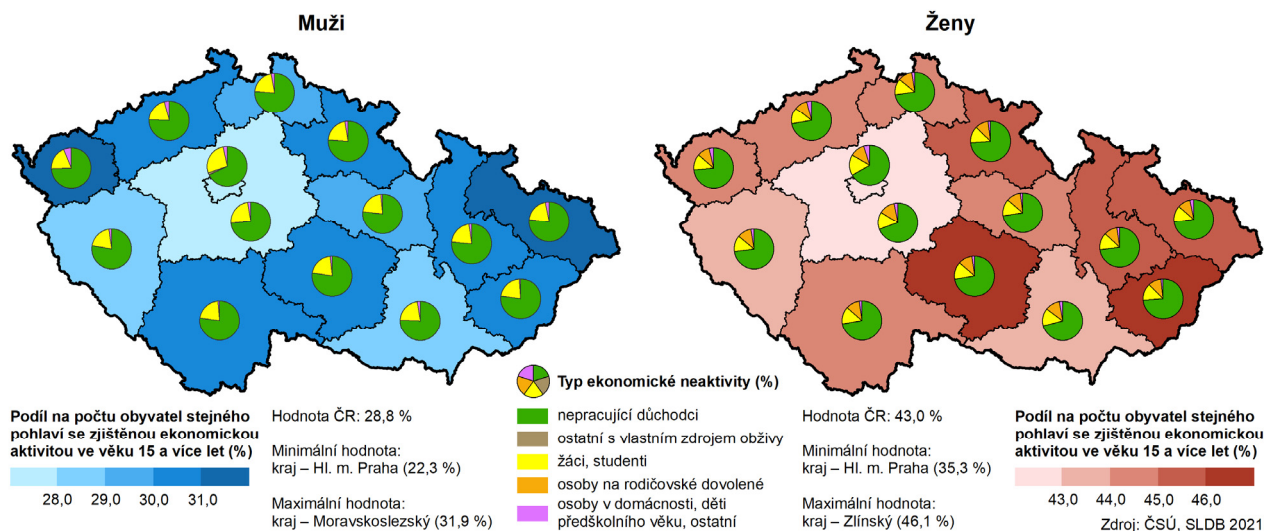


¹⁾ podíl pracujících důchodců z pracovní síly

Podíl obyvatel zahrnutých **mimo pracovní sílu** na celkovém počtu obyvatel se zjištěnou ekonomickou aktivitou je v Pardubickém kraji vyšší než celorepublikový průměr (o 1,0 procentní bod) a činí 47,5 %. Ve struktuře osob zahrnutých mimo pracovní sílu tvoří nejvyšší téměř 50% podíl kategorie nepracujících důchodců, dále následují studenti a žáci, kteří tvoří takřka třetinu. Na osoby v domácnosti, děti předškolního věku a ostatní připadá 16,6 % a nejmenší podíl představují osoby na rodičovské dovolené 4,6 %.

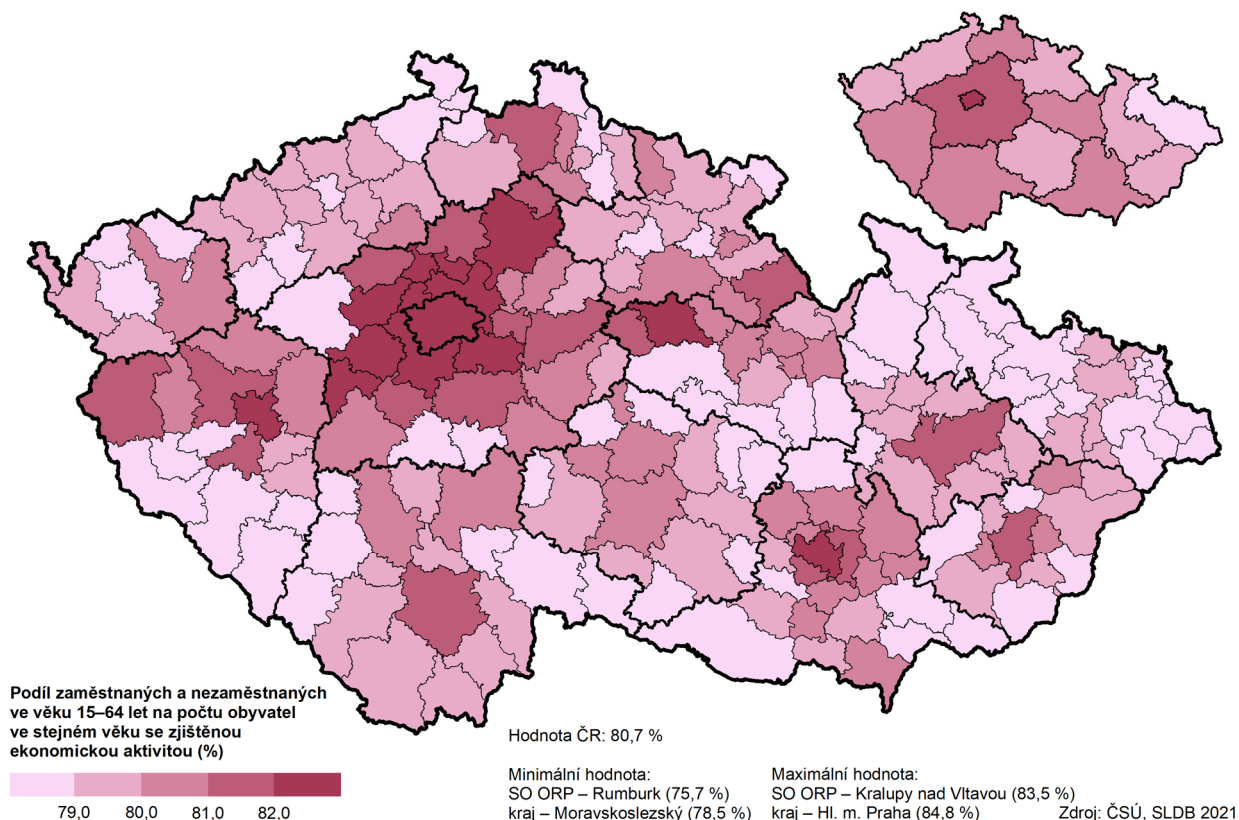
Z **genderového pohledu** jsou důvody ekonomické neaktivity u jednotlivých pohlaví odlišné. Zatímco u mužů je důvodem studium nebo důchodový věk, u žen je to téměř absolutní zastoupení v kategorii péče o dítě (99,4% podíl ze všech osob ve věku 15 až 64 let na rodičovské dovolené). Ženy z Pardubického kraje tvoří nadpoloviční většinu všech osob zahrnutých mimo pracovní sílu (56,6 %).

Osoby zahrnuté mimo pracovní sílu podle pohlaví v krajích



V rámci **správních obvodů obcí s rozšířenou působností** Pardubického kraje se podíl nepracujících důchodců ze všech osob zařazených mimo pracovní sílu pohybuje od 52,4% na Moravskotřebovsku a 52,3 % na Králicku po 46,1 % na Žambersku a 45,8 % na Holicku. Žáci a studenti jsou nejčastěji zastoupeni ve správním obvodu Holice (32,5 %) a Lanškroun (31,6 %), nejnižší podíl vykazují správní obvody Přelouč (28,1 %) a Hlinsko (27,9 %). Osoby v domácnosti, děti v předškolním věku a ostatní s vlastním zdrojem obživy tvoří nejvyšší podíl ve správním obvodu Pardubice (18,8 %) a Žamberk (17,3 %), nejméně jsou reprezentovány na Králicku (15,0 %) a Moravskotřebovsku (14,7 %).

Intenzita ekonomické aktivity ve správních obvodech ORP a krajích

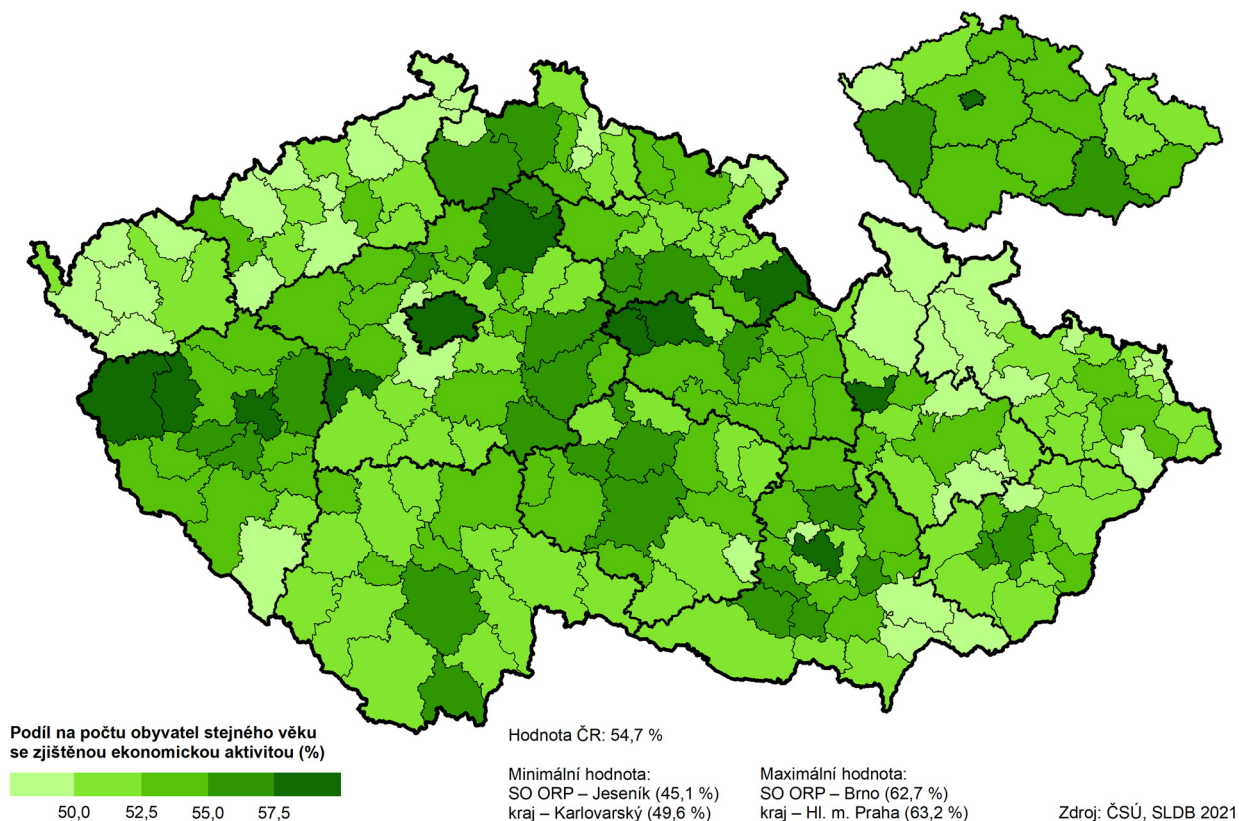


Dalším kritériem pro hodnocení ekonomického vývoje je **míra ekonomické aktivity** (podíl počtu zaměstnaných a nezaměstnaných na počtu osob se zjištěnou ekonomickou aktivitou). Mezi 15letými a staršími dosáhla v Pardubickém kraji hodnoty 62,8 % (o 1,2 procentního bodu nižší než v celé ČR), míra ekonomické aktivity ve věkové kategorii 15–64 let činila v kraji 80,3 % (0,4 procentní body pod průměrem ČR); v obou případech se jednalo o 6. nejvyšší pozici mezi kraji. Z výše přiloženého kartogramu vidíme, že maximální míra ekonomické aktivity je v rámci kraje na Pardubicku a Přeloučsku, nejnižší v jižní části kraje na Hlinecku, Poličsku, Svitavsku a Moravskotřebovsku. Celkově lze konstatovat, že horší pracovní podmínky přetrvávají v jihovýchodní části kraje.

4.2 Zaměstnaní podle věku a vzdělání

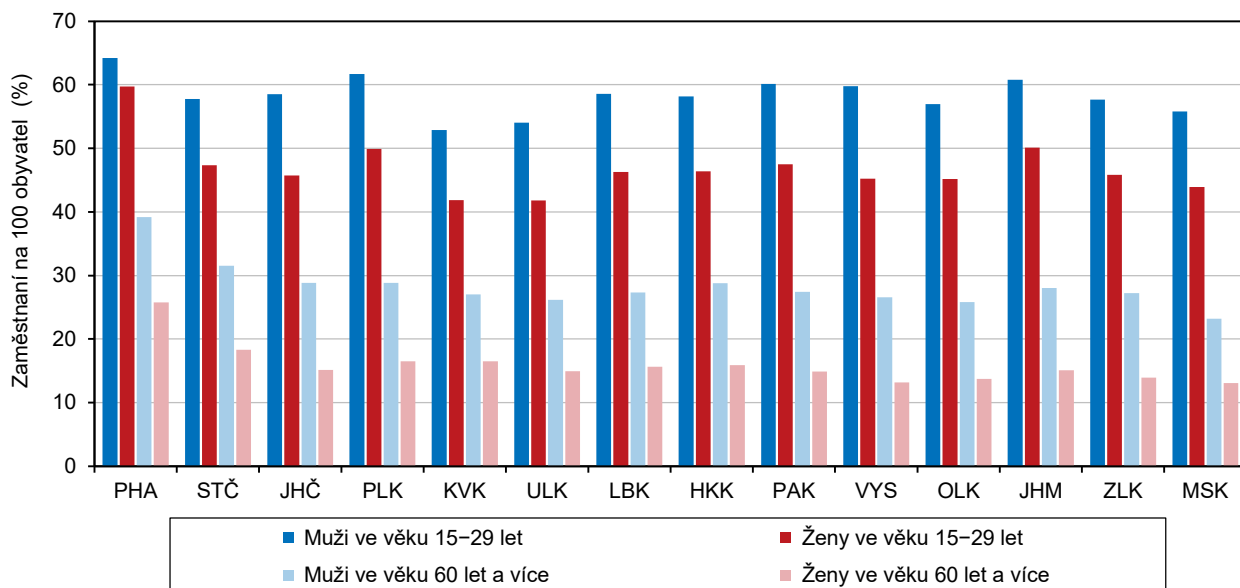
Z obyvatelstva Pardubického kraje zahrnutého mezi zaměstnané (256,0 tis. osob) připadá 55,2 % na muže a 44,8 % na ženy. Podíl mužů je vyšší i ve všech věkových skupinách, což odpovídá **zastoupení obou pohlaví** mezi ekonomicky aktivními celkem. U mladších věkových skupin je rozdíl větší s maximem ve věku 30–34 let (rozdíl činí 22 procentních bodů), vlivem delšího studia a péče o děti u žen. Okolo věku 50 let se rozdíl vyrovnávají. Další velký rozdíl ve prospěch mužů vzniká ve věku 60–64, kdy mají ženy horší uplatnění na trhu práce a části žen vzniká nárok na důchod. U osob v poproduktivním věku převaha mužů mezi zaměstnanými přetrvává.

Podíl zaměstnaných osob ve věku 15–29 let ve správních obvodech ORP a krajích



Komplexní informaci o zaměstnanosti poskytuje **míra zaměstnanosti**, která představuje podíl počtu zaměstnaných ve věku 15 a více let na počtu všech osob stejného věku se zjištěnou ekonomickou aktivitou. Míra zaměstnanosti v Pardubickém kraji dosáhla hodnoty 60,5 %, je 0,3 procentního bodu pod průměrem ČR a pátá nejvyšší v mezikrajském srovnání. Míra zaměstnanosti mužů činí 67,9 %, u žen 53,3 %, obě hodnoty jsou páté nejvyšší v mezikrajském srovnání.

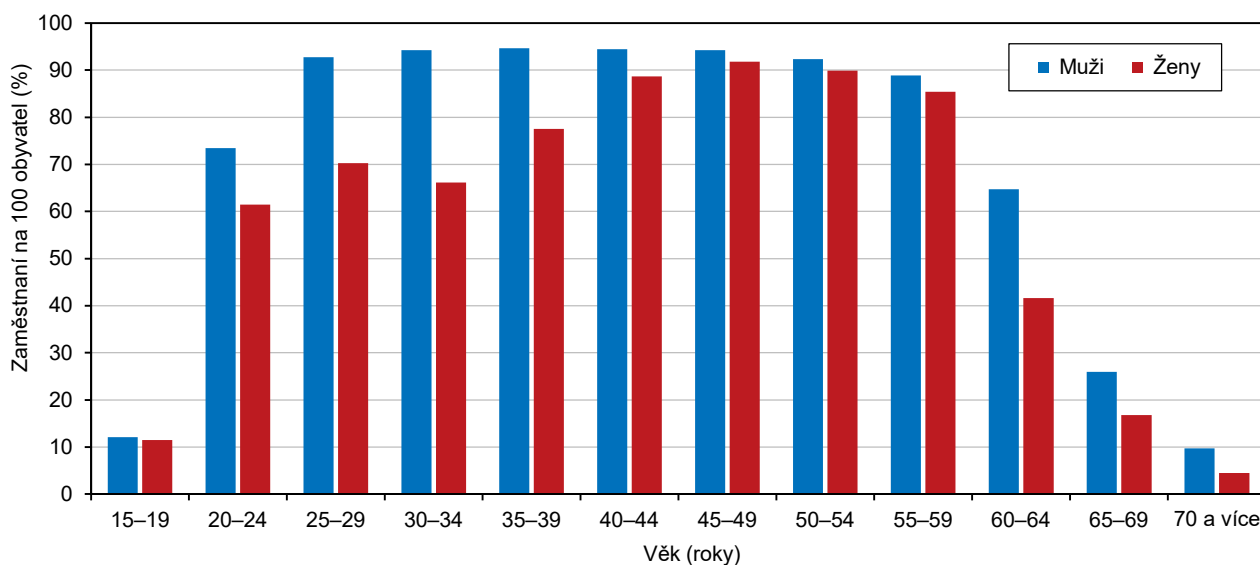
Graf 4.3 Míra zaměstnanosti ve věku 15–29 a 60 let a více podle pohlaví a krajů (ze zjištěných hodnot)



Zatímco míra zaměstnanosti osob ve věku 15–29 let v kraji byla u mužů i žen čtvrtá nejvyšší v mezikrajském srovnání, ve věkové kategorii 60 let a více patřila spíše k podprůměrným.

Závislost míry zaměstnanosti na věku podrobně nastiňuje graf 4.4. Zatímco ve věku 15–19 let je v souvislosti s přípravou na budoucí povolání zaměstnáno 12,1 % mužů a 11,5 % žen, po 20. roce života hodnota tohoto ukazatele strmě roste. U mužů míra zaměstnanosti vrcholí mezi 30. a 50. rokem života (překračuje 90,0 %). V dalších věkových kategoriích až do věku 55 až 59 let se udržuje nad 88 %. V pozdějším věku klesá, ve věkové kategorii 60–64 let dosahuje 64,7 % a ve věku 70 a více let je zaměstnáno pouze 9,7 % mužů. U žen ve věku 30–34 let v souvislosti s mateřstvím a rodičovstvím míra zaměstnanosti přechodně klesá (66,2 %). S rostoucím věkem vzrůstá a vrcholí mezi 45. a 50. rokem života, kdy překračuje 90,0 %. Později klesá – ve věku 65 až 69 let je zaměstnáno 16,8 % žen a ve věku nad 70 let pouze 4,5 % žen.

Graf 4.4 Míra zaměstnanosti podle pohlaví a věku (ze zjištěných hodnot)



Podle dosaženého **stupně vzdělání** mají v Pardubickém kraji z celkového počtu osob zahrnutých mezi pracovní sílu nejvyšší podíl absolventi se středním vzděláním včetně vyučených bez maturity (36,2 %), mezi muži jsou zastoupeni ještě výrazněji (42,1 %). Druhou nejpočetnější skupinou z hlediska vzdělání tvoří osoby s úplným vzděláním s maturitou (33,4 %), vyšší podíl je mezi ženami (36,7 %) než mezi muži (30,7 %). Dokončené vysokoškolské vzdělání má 18,6 % obyvatel kraje zahrnutých mezi pracovní sílu. Podíl vysokoškolsky vzdělaných mužů (16,7 %) je o 4,1 procentního bodu nižší než podíl vysokoškolsky vzdělaných žen. Pouze 0,3 % osob zahrnutých mezi pracovní sílu je bez vzdělání.

Tab. 4.2.1 Pracovní síla podle pohlaví a nejvyššího dosaženého vzdělání

(podíly vypočteny ze zjištěných hodnot)

	Celkem	v tom		z toho					
		muži	ženy	zaměstnaní			nezaměstnaní		
				celkem	muži	ženy	celkem	muži	ženy
Pracovní síla	265 515	146 140	119 375	255 984	141 394	114 590	9 531	4 746	4 785
v tom podle vzdělání (%):									
bez vzdělání	0,3	0,4	0,3	0,3	0,3	0,2	2,1	2,5	1,7
základní vč. neukončeného	5,7	5,5	5,8	5,1	5,0	5,2	22,0	22,7	21,5
střední vč. vyučení (bez maturity)	36,2	42,1	29,2	36,1	42,1	28,8	41,0	43,5	38,7
úplné střední (s maturitou)	33,4	30,7	36,7	33,8	31,0	37,1	24,2	21,6	26,7
nástavbové a pomaturitní studium	3,3	3,0	3,7	3,4	3,0	3,8	1,9	1,6	2,1
vyšší odborné, konzervatoř	2,4	1,6	3,4	2,4	1,6	3,4	1,3	0,9	1,6
vysokoškolské	18,6	16,7	20,9	19,0	17,0	21,4	7,5	7,2	7,7
nezjištěno	x	x	x	x	x	x	x	x	x

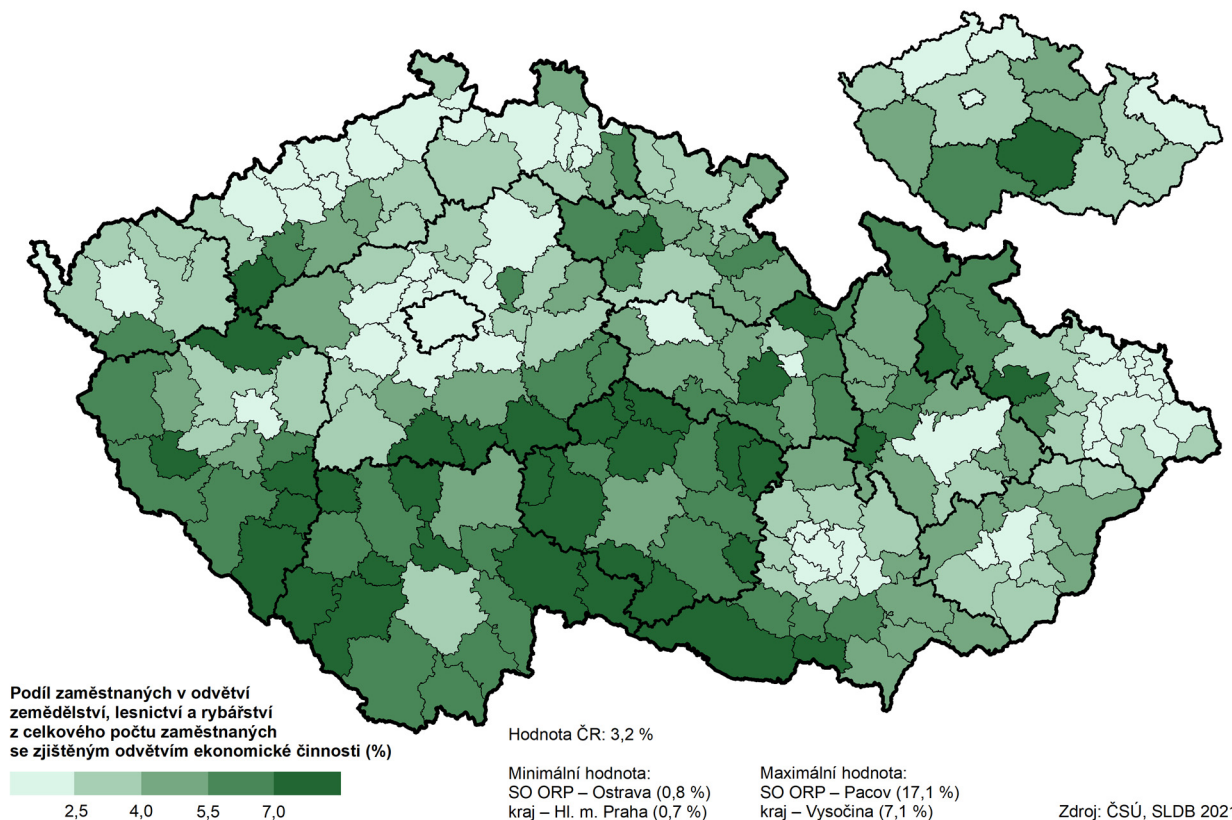


4.3 Zaměstnaní podle odvětví

Strukturální změny v celém hospodářství ovlivnily i změny v rozložení pracovní síly do jednotlivých odvětví. Vlivem zpřesněného zjišťování a využití administrativních zdrojů došlo ke zkvalitnění dat z ekonomické oblasti a **odvětvová struktura** nebyla zjištěna pouze u 0,6 % osob (v minulém cenzu nezjištěno v oblasti odvětvové struktury přesahovalo 10 %).

Ve **srovnání s průměrem ČR** má Pardubický kraj větší podíl zaměstnaných v zemědělství, průmyslu a stavebnictví a naopak nižší podíl zaměstnaných v ubytování, stravování a pohostinství, zdravotní a sociální péči a dalších odvětvích služeb. Obdobně jako při minulém sčítání si v Pardubickém kraji i v roce 2021 udržel rozhodující postavení průmysl, v němž pracovala třetina zaměstnaných v kraji (85,7 tis. osob), čtvrtý nejvyšší podíl zaměstnaných mezi kraji ČR. Druhým nejsilnějším odvětvím v kraji je velkoobchod a maloobchod; opravy a údržba motorových vozidel, ve kterém je zaměstnaná desetina pracujících (26,7 tis. osob). Třetí nejvyšší zastoupení má odvětví zdravotní a sociální péče (18,8 tis. osob, 7,4 %). Zaměstnaní v oblasti zemědělství v kraji (11 tis. osob, 4,3 %) představovali třetí nejvyšší podíl v mezikrajském srovnání.

Zaměstnaní v primárním sektoru ve správních obvodech ORP a krajích



V mezikrajském srovnání se Pardubický kraj podílem zaměstnaných v rámci **primárního sektoru** zahrnujícího oblast zemědělství, lesnictví a rybářství umístil na třetí nejvyšší pozici za Krajem Vysočina a Jihočeským krajem. V rámci správních obvodů obcí s rozšířenou působností v kraji bylo v tomto odvětví relativně nejvíce zaměstnaných na Litomyšlsku, Žambersku a Králicku.

Ženy jsou v kraji silně zastoupeny v odvětví zdravotní a sociální péče, vzdělávání a dále v peněžnictví a pojišťovnictví. Nízké zastoupení žen vykazují obory průmysl, stavebnictví, doprava a skladování a také zemědělství, lesnictví a rybářství. **Věkové rozložení** zaměstnaných v jednotlivých odvětvích většinou odpovídá věkovému rozložení u zaměstnaných celkem. Výjimkou jsou odvětví informační a komunikační činnosti a odvětví ubytování, stravování a pohostinství, která zaměstnávají zejména mladší generaci (do 39 let, resp. 29 let). V oblasti zemědělství naopak převažují zaměstnanci vyššího věku (50 a více let). Věkové skupiny do 40 let mají významnější zastoupení ve specializovaných oblastech.

Tab. 4.3.1 Zaměstnaní podle věku a odvětví ekonomické činnosti

(podíly vypočteny ze zjištěných hodnot)

	Celkem	v tom ve věku					
		15–29	30–39	40–49	50–59	60–64	65 a více
Zaměstnaní	255 984	41 279	52 659	76 151	57 718	16 147	12 030
v tom podle odvětví ekonomické činnosti (%):							
zemědělství, lesnictví, rybníkářství	4,3	3,9	3,3	3,9	4,7	6,3	8,1
těžba a dobývání	0,3	0,2	0,3	0,3	0,3	0,3	0,2
zpracovatelský průmysl	31,1	32,3	33,5	31,8	31,1	26,8	17,1
výroba a rozvod elektřiny, plynu, tepla a klimatizovaného vzduchu	1,2	0,9	0,9	1,1	1,4	1,6	2,0
zásobování vodou; činnosti související s odpadními vodami, odpady a sanacemi	1,2	0,7	0,9	1,2	1,5	1,8	1,5
stavebnictví	7,0	6,0	7,2	7,7	6,9	7,1	5,6
velkoobchod a maloobchod; opravy a údržba motorových vozidel	10,5	12,3	10,0	10,9	9,8	8,9	9,5
doprava a skladování	5,9	5,5	5,1	5,7	6,6	6,7	6,4
ubytování, stravování a pohostinství	2,8	4,0	3,1	2,6	2,5	2,1	2,6
informační a komunikační činnosti	2,6	4,0	3,9	2,2	1,4	1,4	1,6
peněžnictví a pojišťovnictví	2,2	2,8	2,8	2,0	1,8	1,5	1,6
činnosti v oblasti nemovitostí	0,4	0,3	0,3	0,4	0,4	0,4	1,4
profesní, vědecké a technické činnosti	3,7	4,4	4,3	3,0	2,7	3,7	7,7
administrativní a podpůrné činnosti	3,6	4,1	3,1	3,0	3,4	4,7	6,8
veřejná správa a obrana; povinné sociální zabezpečení	5,8	4,1	5,7	6,4	6,5	6,5	5,5
vzdělávání	6,9	4,4	5,9	7,3	8,3	9,2	7,7
zdravotní a sociální péče	7,4	6,8	6,7	7,5	7,9	7,9	8,6
kulturní, zábavní a rekreační činnosti	1,2	1,6	1,1	1,0	1,0	1,3	2,7
činnosti domácností jako zaměstnavatelů; činnosti domácností produkujících blíže neurčené výr. a sl. pro vlastní potřebu	0,3	0,3	0,2	0,2	0,3	0,3	0,8
činnosti exterritoriálních organizací a orgánů	0,0	0,0	0,0	0,0	0,0	0,0	0,0
jiné činnosti	1,8	1,5	1,7	1,8	1,7	1,7	2,7
nezjištěno	x	x	x	x	x	x	x

V rámci **okresů Pardubického kraje** vykazují nadprůměrný podíl zaměstnaných v odvětví zemědělství, lesnictví a rybníkářství a také v průmyslových odvětvích okresy Ústí nad Orlicí a Svitavy. Podíl zaměstnaných ve stavebnictví je nejvyšší v okrese Chrudim. V odvětví velkoobchod a maloobchod; opravy motorových vozidel dominuje podílem zaměstnaných okres Pardubice. Naopak podprůměrný podíl zaměstnaných v okrese Pardubice je patrný v odvětví zemědělství, lesnictví a rybníkářství. Nízký podíl zaměstnaných v odvětvích stavebnictví a velkoobchod a maloobchod; opravy motorových vozidel vykazuje okres Ústí nad Orlicí.

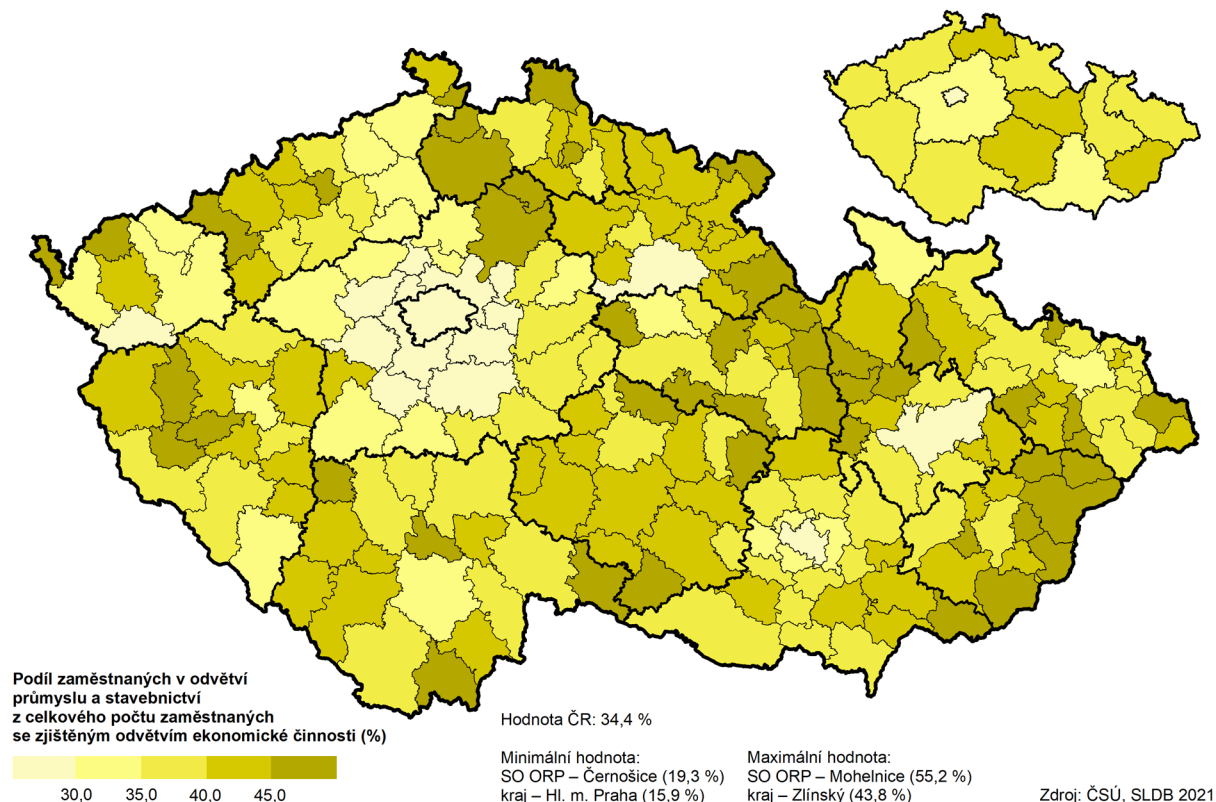
Tab. 4.3.2 Zaměstnaní podle odvětví ekonomické činnosti a okresů

(podíly vypočteny ze zjištěných hodnot)

Kraj, okresy	Zaměstnaní celkem	z toho podle odvětví ekonomické činnosti (CZ-NACE) (%)							
		zemědělství, lesnictví a rybníkářství	průmysl	stavebnictví	velko- a maloobchod; opravy motor. vozidel	doprava a skladování	ubytování, stravování a pohostinství	vzdělávání	zdravotní a sociální péče
Pardubický kraj	255 984	4,3	33,7	7,0	10,5	5,9	2,8	6,9	7,4
Chrudim	49 875	4,5	31,6	8,7	10,7	5,5	2,8	6,7	8,8
Pardubice	90 051	2,4	29,4	6,6	11,0	6,2	2,9	6,7	7,0
Svitavy	49 296	6,4	35,8	7,0	10,3	5,0	2,8	7,3	8,0
Ústí nad Orlicí	66 762	5,1	39,5	6,3	9,9	6,2	2,8	6,9	6,4

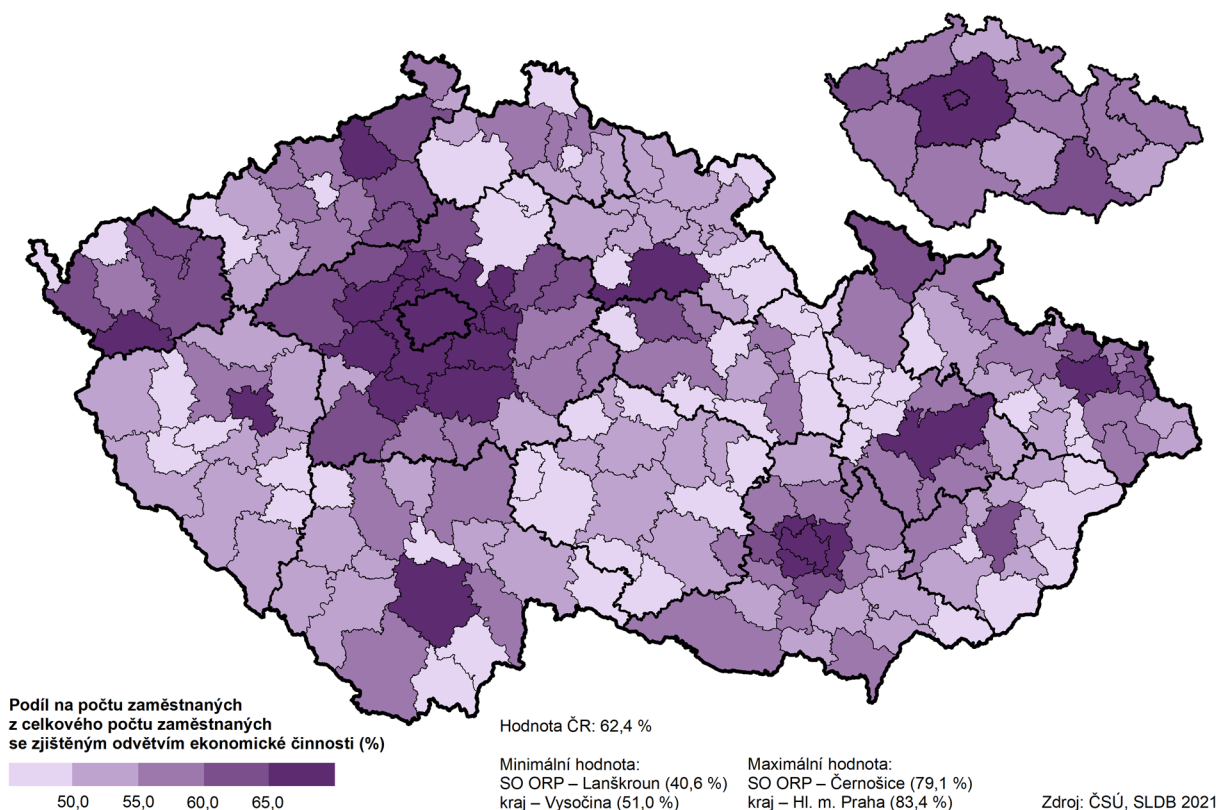


Zaměstnaní v sekundárním sektoru ve správních obvodech ORP a krajích



V mezikrajském srovnání se podílem zaměstnaných v sekundárním sektoru Pardubický kraj zařadil na čtvrtou nejvyšší pozici ve srovnání krajů a o 6,3 procentního bodu překročil průměr České republiky. V terciálním a kvartérním sektoru se kraj umístil na čtvrté nejnížší pozici mezi krají ČR.

Zaměstnaní v terciálním a kvartérním sektoru ve správních obvodech ORP a krajích



4.4 Zaměstnaní podle postavení v zaměstnání a hlavních tříd zaměstnání

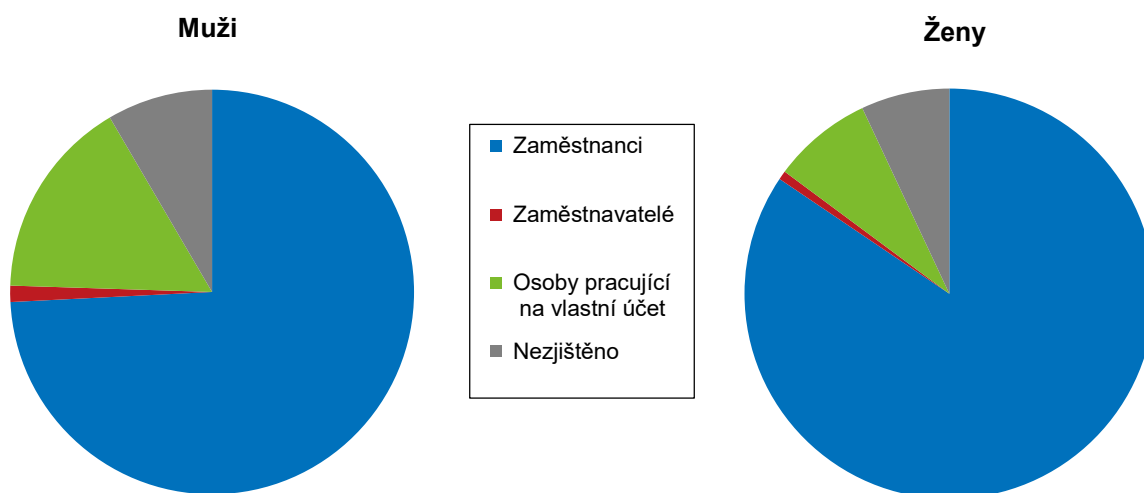
Největší, více než čtyřpětinový, podíl na celkovém počtu 256 tis. zaměstnaných z hlediska **postavení v zaměstnání** měli zaměstnanci (85,5 %), druhou nejpočetnější skupinou byly osoby pracující na vlastní účet (13,4 %), následovala skupina zaměstnavatelů (1,1 %). Z pohledu početní významnosti jednotlivých skupin bylo v postavení zaměstnance 201,7 tisíce osob, na vlastní účet pracovalo v kraji 31,7 tisíce osob. Méně významná byla skupina zaměstnavatelů, kterou tvořily necelé 3 tisíce osob. Postavení v zaměstnání neuvadlo ve sčítání 2021 v Pardubickém kraji téměř 20,0 tisíc osob.

Tab. 4.4.1 Zaměstnaní podle pohlaví a postavení v zaměstnání

	Celkem	v tom		Struktura zaměstnaných (%)		
		muži	ženy	celkem	muži	ženy
Zaměstnaní	255 984	141 394	114 590	100,0	100,0	100,0
v tom podle postavení v zaměstnání:						
zaměstnanci	201 687	104 921	96 766	85,5	81,1	90,8
zaměstnavatelé	2 629	1 834	795	1,1	1,4	0,7
osoby pracující na vlastní účet	31 700	22 685	9 015	13,4	17,5	8,5
nezjištěno	19 968	11 954	8 014	x	x	x

Z **genderového pohledu** je podíl obou pohlaví mezi zaměstnanými (55,2 % muži, 44,8 % ženy) v Pardubickém kraji vyrovnanější, než jejich zastoupení mezi ekonomicky aktivním obyvatelstvem (55,0 % muži, 45,0 % ženy). Rozdíly však sledujeme v postavení v zaměstnání. Podíl žen pracujících v postavení zaměstnance (90,8 %) je téměř o 10 procentních bodů vyšší než podíl mužů ve stejném postavení (81,1 %), v obou případech se jedná o 5. nejvyšší hodnotu v mezikrajském srovnání. Muži jsou častěji než ženy v postavení osoby pracující na vlastní účet, jejich podíl převyšuje podíl mezi ženami o 9 procentních bodů. Muži také mají vyšší zastoupení v pozici zaměstnavatele, a to o 0,7 procentního bodu.

Graf 4.5 Zaměstnaní podle postavení v zaměstnání a pohlaví



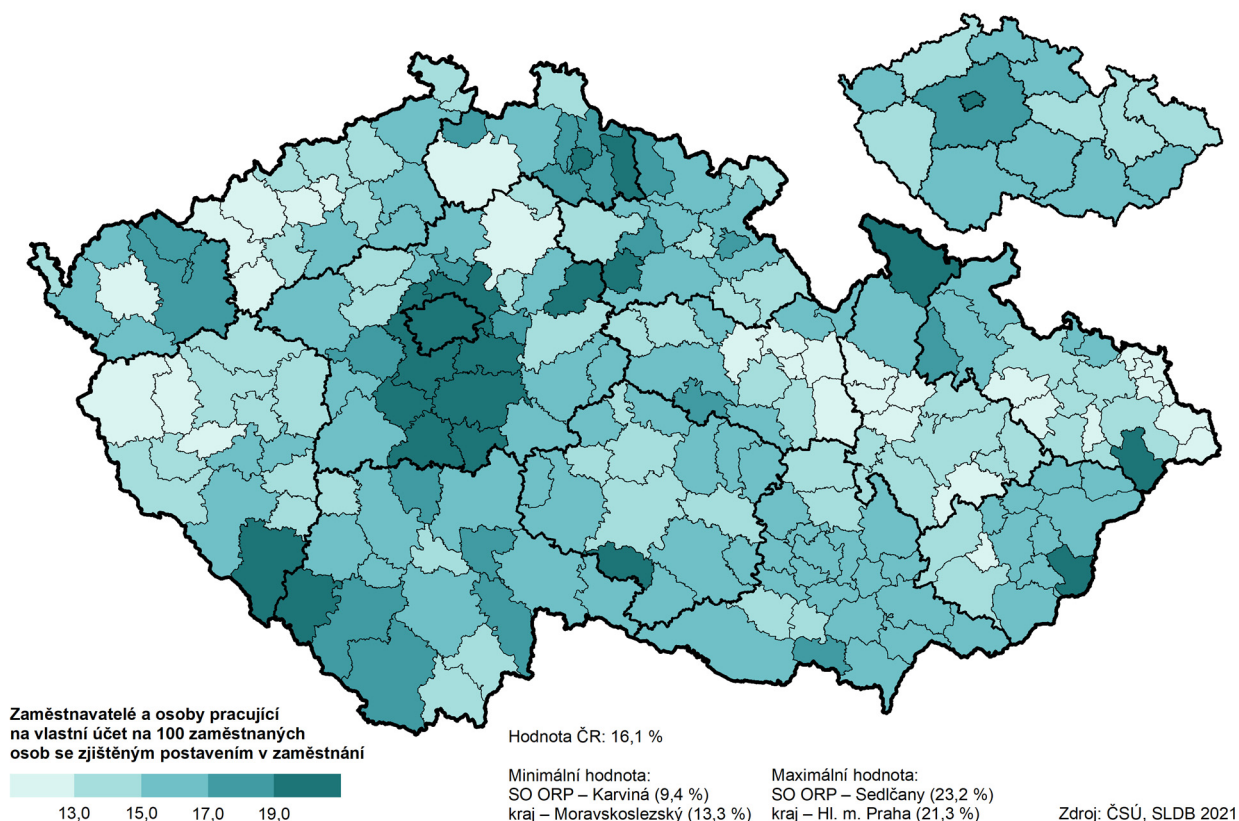
V **okresech** Ústí nad Orlicí a Svitavy překročil podíl zaměstnanců mezi všemi zaměstnanými hranici 86 %. Nejnižší podíl zaměstnanců byl zjištěn v okrese Chrudim (83,3 %) a byl o 2,1 procentního bodu pod krajským průměrem. V okresech Chrudim a Svitavy byl evidován nejvyšší podíl zaměstnavatelů v kraji. Osoby pracující na vlastní účet byly nejčastěji zastoupené v okrese Chrudim (15,4 %), jejich podíl překročil o 2,0 procentní body průměr v kraji; nejnižší podíl byl zjištěn v okrese Ústí nad Orlicí (11,9 %).

Tab. 4.4.2 Zaměstnaní podle postavení v zaměstnání a okresů

Kraj, okresy	Celkem	v tom podle postavení v zaměstnání			
		zaměstnanci	zaměstnavatelé	osoby pracující na vlastní účet	nezjištěno
Pardubický kraj	255 984	201 687	2 629	31 700	19 968
Chrudim	49 875	38 294	567	7 101	3 913
Pardubice	90 051	69 707	804	11 430	8 110
Svitavy	49 296	39 526	550	5 735	3 485
Ústí nad Orlicí	66 762	54 160	708	7 434	4 460

Skupinu **podnikatelů** tvoří zaměstnavatelé a osoby pracující na vlastní účet. Podíl podnikatelů na zaměstnaných celkem se ve srovnání se sčítáním v roce 2011 v Pardubickém kraji snížil o 2,1 procentního bodu na 14,5 %, především vlivem úbytku zaměstnavatelů. Výrazné snížení počtu zaměstnavatelů v kraji předstihlo pokles na celostátní úrovni (-65,3 % v kraji, -67,6 % v ČR). Počet osob pracujících na vlastní účet se od předchozího cenzu v roce 2011 v kraji zvýšil o 21,0 %, na úrovni republiky byl nárůst výraznější (+21,9 % v ČR).

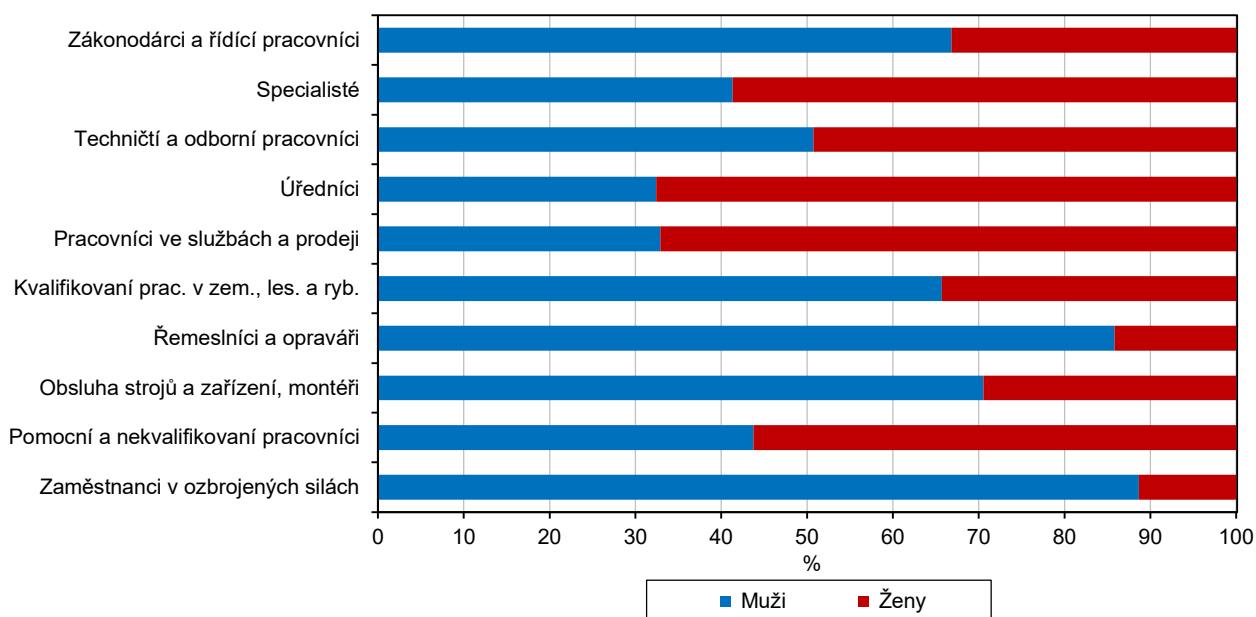
Podnikatelé ve správních obvodech ORP a krajích



V **mezikrajském srovnání** je podíl podnikatelů v Pardubickém kraji 5. nejnižší. Nejvyšší zastoupení mají podnikatelé v Hlavním městě Praze (21,3 %), nejméně vykazuje Moravskoslezský kraj (13,3 %). V rámci 206 správních obvodů ORP včetně Prahy je nejvyšší zastoupení podnikatelů mezi zaměstnanými ve správním obvodu Sedlčany (23,2 %), Říčany (22,5 %) a Černošice (22,1 %). V rámci správních obvodů Pardubického kraje se na nejvyšší 23. příčce umístil správní obvod Hlinsko (18,4 %) a na nejnižší 9. pozici správní obvod Česká Třebová (11,2 %). V meziorpovém srovnání v rámci celé ČR bylo nejméně podnikatelů sečteno ve správním obvodu Karviná (9,4 %), Orlová (9,7 %) a Mohelnice (10,3 %).

Oproti republikové struktuře zaměstnaných podle **hlavních tříd zaměstnání** zjišťujeme v kraji nadprůměrné zastoupení obsluhujících stroje a zařízení vč. montérů (16,1 % z osob se zjištěnou třídou zaměstnání je o 2,4 procentní body nad průměrem ČR) i řemeslníků a opravářů (15,0 % převyšuje republikový podíl o 2,0 p. b. a řadí kraj na čtvrtou nejvyšší pozici v mezikrajském srovnání). Mírně nad celorepublikovým průměrem se nachází i podíl pomocných a nekvalifikovaných pracovníků a kvalifikovaných pracovníků v zemědělství. Na druhé straně zastoupení specialistů (17,7 %) za ČR výrazněji zaostává (o 3,3 p. b.); nepatrně pod republikovým průměrem je také podíl technických a odborných pracovníků (17,6 %) či pracovníků ve službách a prodeji (13,7 % představuje druhou nejnižší hodnotu mezi kraji).

Graf 4.6 Zaměstnaní podle hlavních tříd zaměstnání a pohlaví (ze zjištěných hodnot)



Ve struktuře **hlavních tříd zaměstnání podle pohlaví** byla výrazná převaha žen v Pardubickém kraji evidována ve třídě úředníci (67,6 %), pracovníci ve službách a prodeji (67,1 %) a specialisté (58,7 %). Vyšší zastoupení mužů je mezi zaměstnanci v ozbrojených silách (88,7 %), řemeslníky a opraváři (85,8 %) a obsluhou strojů a zařízení, montéry (70,5 %).

4.5 Ekonomická aktivita žen

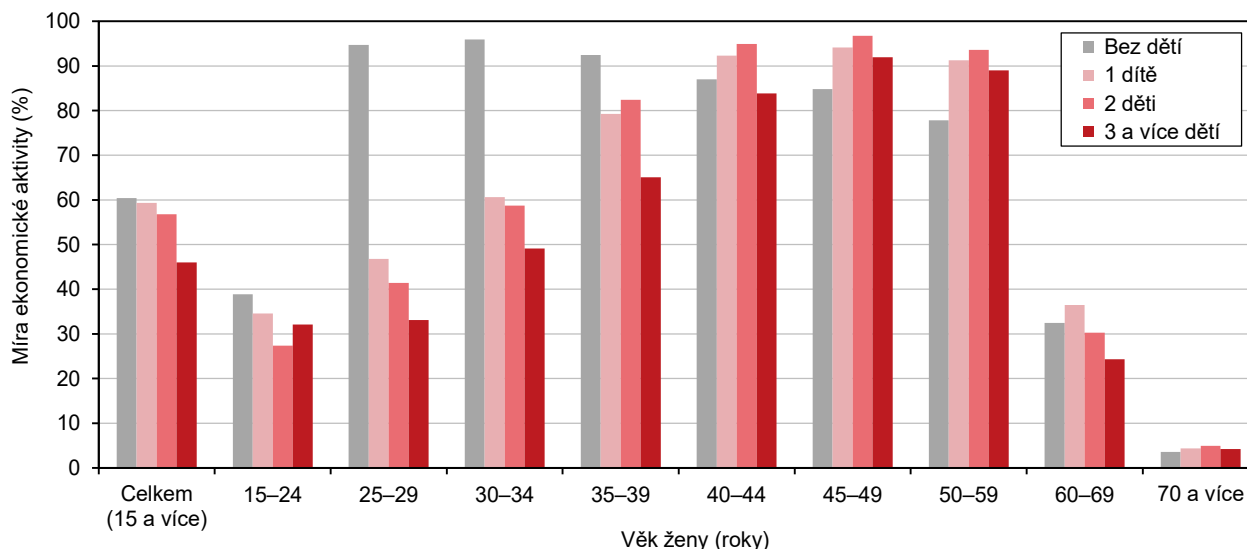
Ekonomická aktivita žen je ovlivňována několika významnými faktory, a to především věkovou strukturou, mateřstvím, následnou péčí o děti a dřívějším odchodem do starobního důchodu. V Pardubickém kraji bylo při sčítání 2021 zahrnuto mezi pracovní sílu 119 375 žen a dalších 95 624 žen mimo pracovní sílu. V populaci žen ve věku 15 let a více se zjištěnou ekonomickou aktivitou bylo evidováno 55,5 % žen ekonomicky aktivních a 44,5 % ekonomicky neaktivních. Z celkového počtu žen zahrnutých mezi pracovní sílu bylo 97,4 % zaměstnaných. Skupina zaměstnaných žen tvořená zaměstnankyněmi, zaměstnavatelkami a osobami pracujícími na vlastní účet činila 114 590 osob. Více než čtyři pětiny zaměstnaných žen v kraji pracovaly v postavení zaměstnanice a 7,9 % bylo v postavení osoby pracující na vlastní účet.

Ženy zahrnuté do pracovní síly v Pardubickém kraji jsou v průměru z jedné pětiny bezdětné, 17 % žen má jedno dítě, téměř polovina žen má dvě děti, 12 % má 3 děti a necelá 3 % mají 4 a více dětí. Naproti tomu ženy mimo pracovní sílu jsou nižším podílem bezdětné, či s jedním nebo 2 dětmi a větší podíl žen má tři a více dětí. Z hlediska věkových skupin jsou ženy v kraji patřící mezi pracovní sílu do 40. let věku z 53 % bezdětné a ze 42 % mají 1 nebo 2 děti. Mezi 40. a 60. rokem má 58 % žen dvě děti a pouze 6 % žen je bezdětných. Průměrný počet dětí připadající na jednu ženu zahrnutou do pracovní síly je obdobný jako u zaměstnaných žen a v kraji činí 1,58. Nejvyšší průměrný počet dětí podle postavení v zaměstnání připadá na zaměstnavatelky, a to 1,89. Nezaměstnané ženy mají v průměru 1,67 dětí a ženy mimo pracovní sílu mají v průměru 1,78 dětí.

Tab. 4.5.1 Ženy ve věku 15 let a více podle ekonomické aktivity, postavení v zaměstnání a počtu živě narozených dětí

	Pracovní síla	v tom					Osoby mimo pracovní sílu	Nezjištěná ekonomická aktivita
		zaměstnané	z toho postavení v zaměstnání			nezaměstnané		
			zaměstnaná	zaměstnavatelky	osoby pracující na vlastní účet			
Ženy ve věku 15 let a více	119 375	114 590	96 766	795	9 015	4 785	95 624	1 764
v tom s počtem živě narozených dětí:								
0	25 995	24 740	20 211	64	1 480	1 255	17 023	252
1	19 841	19 029	16 232	129	1 563	812	13 618	387
2	54 739	53 109	45 623	452	4 443	1 630	41 684	455
3 a více	17 534	16 499	13 680	144	1 442	1 035	20 607	298
nezjištěno	1 266	1 213	1 020	6	87	53	2 692	372
Průměrný počet dětí	1,58	1,58	1,59	1,89	1,69	1,67	1,78	1,72

Jak naznačuje níže uvedený graf, v rámci dané věkové skupiny (zejména u žen do 40 let věku) s rostoucím počtem dětí ekonomická aktivita žen klesá, nejnižších hodnot přitom logicky dosahuje u žen se třemi a více dětmi. S rostoucím věkem však míra ekonomické aktivity žen s dětmi neustále roste a zároveň se snižují její rozdíly podle počtu dětí. Maximálních hodnot dosahovala míra ekonomické aktivity žen s dětmi v kraji při posledním sčítání lidu v roce 2021 mezi 40. až 49. rokem věku. Míra ekonomické aktivity bezdětných žen byla naopak nejvyšší v mladších věkových kategoriích (25 až 39 let), ve kterých zároveň výrazně převyšovala nad procentem ekonomicky aktivních u žen s dětmi. Ve vyšších věkových skupinách byl již patrný postupný pokles ekonomické aktivity žen bez dětí a po 40. roce věku již hodnot u žen s dětmi nedosahovala.

Graf 4.7 Míra ekonomické aktivity žen podle věku a počtu živě narozených dětí (ze zjištěných hodnot)

Pozn.: podíl žen zahrnutých mezi pracovní sílu celkem v daném věku a s daným počtem dětí na celkovém počtu žen se zjištěnou ekonomickou aktivitou v daném věku a s daným počtem dětí.