

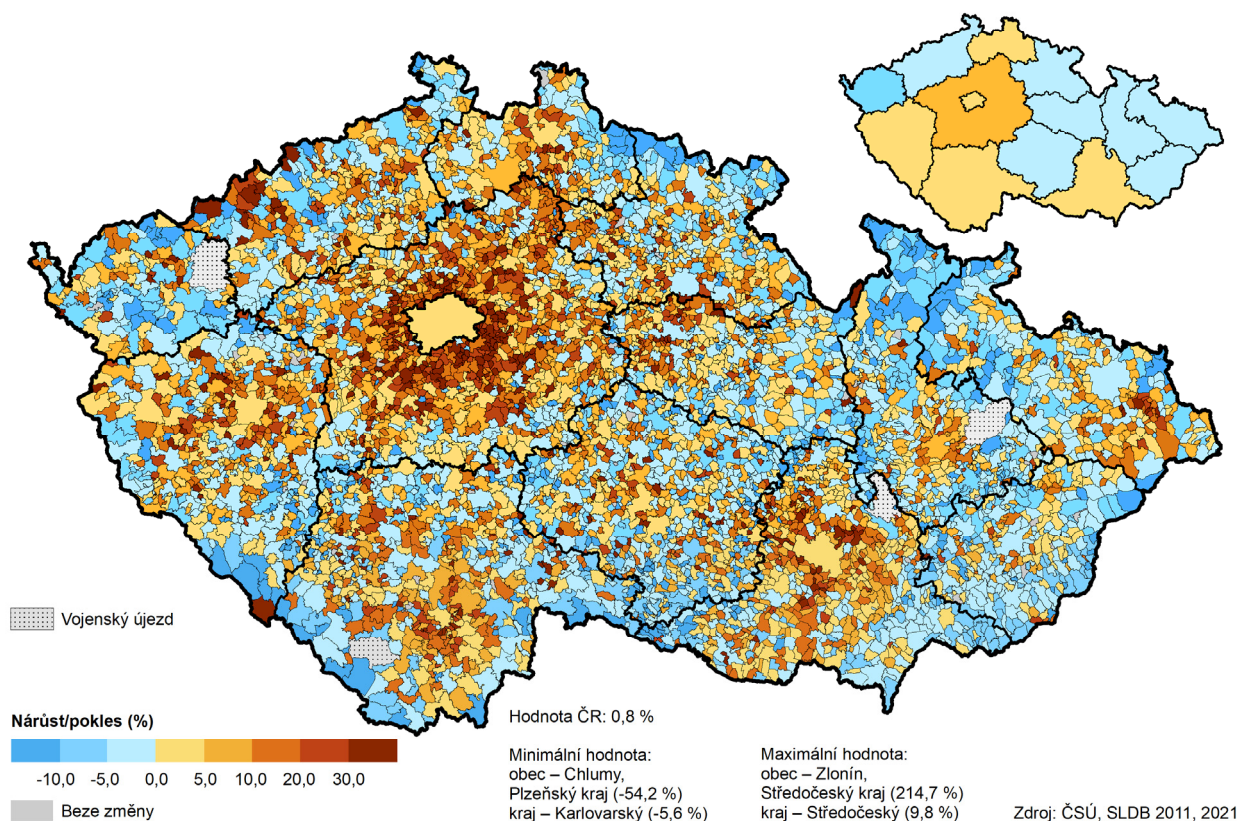
3. Obyvatelstvo

Údaj o počtu obyvatel ve výsledcích Sčítání lidu, domů a bytů 2021 zahrnuje (stejně jako při sčítání před deseti lety) všechny obvykle bydlící občany. Místo **obvyklého pobytu** je definováno jako místo, kde osoba převážně pobývá, tráví dobu svého každodenního odpočinku bez ohledu na dočasnou nepřítomnost (např. z důvodu rekreace, pracovních cest či pobytu ve zdravotnickém zařízení apod.) a kde je členem konkrétní domácnosti.

3.1 Věková struktura

K 26. 3. 2021 žilo na území Pardubického kraje 510 037 obvykle bydlících osob (252 946 mužů a 257 091 žen). Oproti předchozímu sčítání v roce 2011 se **počet obyvatel** kraje snížil o 1 590 osob (tj. o 0,3 %), což byl nejmenší pokles mezi kraji. Nejvyšší relativní úbytky počtu obyvatel zaznamenaly kraje Karlovarský (-5,6 %), Moravskoslezský (-3,6 %), Zlínský (-2,7 %) a Ústecký (-2,5 %). Ke zvýšení počtu obyvatel došlo v celkem šesti krajích republiky, relativně nejvíce ve Středočeském (+9,8 %), Jihomoravském (+ 2,9 %) a Hl. městě Praze (+2,6 %). Obyvatelstvo kraje představuje necelých 5 % populace České republiky, v mezikrajším srovnání se Pardubický kraj počtem obyvatel řadí na 11. místo. Tzv. registrovaný pobyt (viz též kap. 2) mělo v kraji k rozhodnému okamžiku sčítání 513 414 osob, tj. o 0,7 % více ve srovnání s počtem obyvatel s obvyklým pobytem.

Změna počtu obyvatel v obcích a krajích mezi sčítáním v roce 2011 a 2021



Přibližně třetina obyvatel kraje žije v **okrese** Pardubice, čtvrtina v okrese Ústí nad Orlicí, na Chrudimsku a Svitavsku má svůj obvyklý pobyt shodně pětina krajské populace. Nejlidnatějším správním obvodem ORP v kraji je Pardubicko, na jehož území žije čtvrtina obyvatel kraje, naopak na Králicku jsou to pouze necelá 2 %. Nejmenší obcí kraje z hlediska počtu obyvatel je Želivsko v okrese Svitavy (37 obyvatel), největší pak krajské město Pardubice (89 619 obyvatel, tj. 17,6 % z celkového počtu obyvatel kraje).

V kraji žilo podle výsledků sčítání celkem 82,8 tis. dětí do 15 let (o 7,7 tis. více než při minulém sčítání), které tvořily 16,2 % populace kraje. V mezikrajším srovnání šlo o třetí nejvyšší podíl s maximem ve Středočeském (17,9 %) a minimem v Karlovarském kraji a Hl. městě Praze (shodně 15,3 %). Osob v tzv. produktivním **věku**

(15–64 let) se v kraji sečetlo celkem 319,8 tis. (o téměř 33 tis. méně než před deseti lety), tj. 62,7 % z celkového počtu obyvatel kraje (čtvrtý nejnižší podíl mezi kraji). O 25 tis. na 107,5 tis. osob vzrostl od posledního sčítání počet obyvatel v nejstarší věkové kategorii nad 65 let, kteří se na populaci kraje podíleli 21,1 % (sedmý nejvyšší podíl mezi kraji). Více než pětinu populace představovali senioři již ve dvanácti krajích republiky, méně než 20% zastoupení měly osoby 65leté a starší pouze v Hl. městě Praze a Středočeském kraji (18,4 %, resp. 18,8 %).

Tab. 3.1.1 Obyvatelstvo podle věku a okresů

Kraj, okresy	Obyvatelstvo celkem	v tom ve věku (%)								
		0–9	10–19	20–29	30–39	40–49	50–59	60–69	70–79	80 a více
Pardubický kraj	510 037	10,6	10,4	10,2	12,6	16,3	12,8	12,7	9,9	4,5
Chrudim	102 743	10,6	10,3	10,0	12,3	15,9	12,9	13,4	10,1	4,6
Pardubice	173 206	10,7	9,9	10,6	13,8	16,6	12,4	12,0	9,4	4,6
Svitavy	100 740	10,4	10,7	10,1	11,8	16,3	13,1	13,1	10,3	4,2
Ústí nad Orlicí	133 348	10,7	10,9	9,9	11,8	16,5	13,0	12,6	10,3	4,3

Z pohledu podrobnějších věkových skupin byly v kraji podle dat sčítání nejvíce zastoupeny osoby ve věku 40–49 let (83,4 tis. osob, tj. 16,3 %), tedy silné populační ročníky narozené v 70. letech 20. století. Druhou nejpočetnější skupinu představovali s 12,8% (65,3 tis. osob) zastoupením obyvatelé ve věku 50–59 let. Z hlediska jednoletých věkových kategorií tvořili početně největší skupinu muži a ženy ve věku 45 let (9,2 tis. osob, tj. 1,8 % obyvatel kraje).

V úhrnu obyvatelstva mají mírnou převahu **ženy**, podle dat sčítání se na celkovém počtu obyvatel kraje podílely 50,4 %, což představovalo čtvrtý nejnižší podíl v mezikrajském srovnání při 50,7% republikovém průměru. Na úrovni jednotlivých správních obvodů obcí s rozšířenou působností měly ženy nejvyšší zastoupení na Svitavsku (51,2 %) a Českořebovsku (51,0 %), méně než polovinu z celkového počtu obyvatel představovaly na Žambersku (49,9 %). Poměr mužů a žen v populaci se mění s věkem; pro mladší věkové skupiny je typická početní převaha mužů, ve starších věcích již početně převládají ženy. Podle dat sčítání představovali muži 51,3 % z celkového počtu obyvatel ve věku 0–14 let, 51,5 % populace ve věku 15–64 let a 42,7 % v kategorii 65 let a více.

Tab. 3.1.2 Obyvatelstvo podle pohlaví, věku a správních obvodů obcí s rozšířenou působností

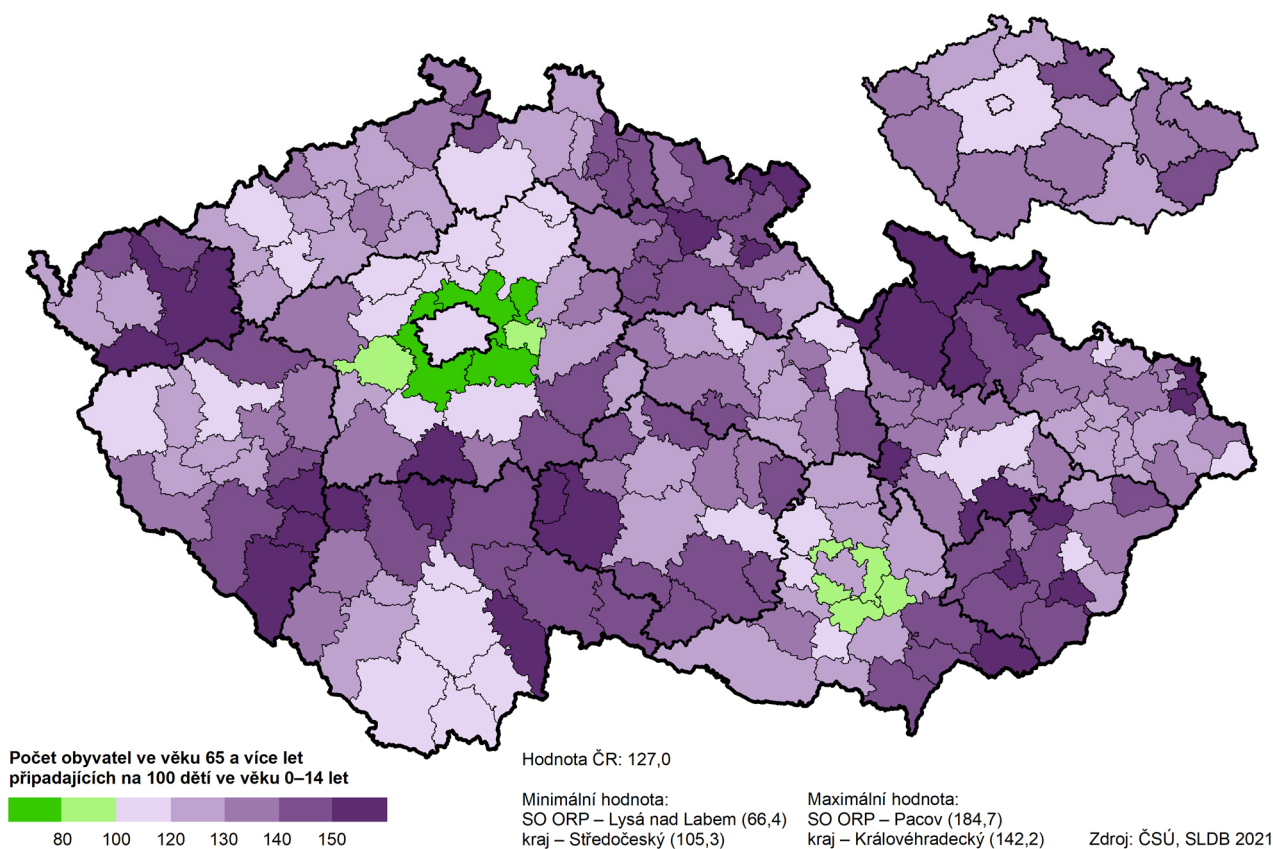
Kraj, SO ORP	Obyvatelstvo celkem	z toho ženy (%)	Z celku podle věku (%)			Index stáří ¹⁾	Průměrný věk (roky)	
			0–14	15–64	65 a více		muži	ženy
Pardubický kraj	510 037	50,4	16,2	62,7	21,1	129,9	41,4	44,4
Česká Třebová	17 363	51,0	15,2	62,5	22,3	146,1	42,4	45,3
Hlinsko	20 406	50,2	15,7	61,9	22,4	142,6	42,1	45,1
Holice	18 006	50,4	17,6	61,9	20,6	117,0	40,9	43,9
Chrudim	82 337	50,3	16,1	62,2	21,6	134,0	41,7	44,7
Králíky	8 114	50,9	15,5	61,1	23,3	150,2	42,9	45,3
Lanškroun	22 248	50,6	17,0	62,7	20,2	118,9	40,9	43,6
Litomyšl	26 268	50,4	16,8	62,7	20,5	121,6	41,3	43,6
Moravská Třebová	25 146	50,3	15,3	62,4	22,4	146,4	42,4	45,5
Pardubice	130 165	50,4	16,1	63,8	20,1	124,7	40,9	44,0
Polička	19 080	50,6	16,4	62,6	21,1	128,8	41,4	44,4
Přelouč	25 035	50,1	16,0	62,4	21,5	134,2	42,0	44,6
Svitavy	30 246	51,2	15,9	62,6	21,6	136,2	41,9	44,6
Ústí nad Orlicí	25 568	50,5	16,3	61,7	22,0	134,9	41,5	44,9
Vysoké Mýto	31 731	50,1	16,4	62,3	21,3	129,5	41,4	44,5
Žamberk	28 324	49,9	17,2	62,6	20,2	117,7	41,1	43,4

¹⁾ počet osob ve věku 65 let a více na 100 dětí ve věku 0–14 let

Průměrný věk obyvatel kraje dosáhl 42,9 let, mužům bylo v průměru 41,4 roku a ženám 44,4 roku. Oproti minulému sčítání vzrostl průměrný věk obyvatel kraje o 1,9 roku. V mezikrajském srovnání bylo obyvatelstvo Pardubického kraje šesté nejmladší, republikový průměr činil 42,7 let.

Na 100 dětí do 15 let připadalo v kraji 129,9 seniorů nad 65 let (přitom při sčítání před deseti lety to bylo 109,6 seniorů), **index stáří** žen činil 152,8 a index stáří mužů 108,1. Za celou Českou republiku dosáhl index stáří hodnoty 127,0. Mezi patnácti správními obvody obcí s rozšířenou působností Pardubického kraje mělo podle dat sčítání nejpriznivější věkovou strukturu obyvatel Holicko (index stáří 117,0), Žambersko (117,7) a Lanškrounsko (118,9). Tyto správní obvody se vyznačují v rámci kraje nejvyšším zastoupením dětské složky populace na straně jedné a nízkými podíly nejstarší věkové kategorie na straně druhé. Méně příznivým věkovým složením obyvatel se vyznačovaly správní obvody Králíky (150,2), Moravská Třebová (146,4) a Česká Třebová (146,1). Jedinými regiony ČR, kde byl při sčítání počet dětí vyšší než počet seniorů, jsou správní obvody v okolí Prahy a Brna.

Index stáří ve správních obvodech ORP a krajích



3.2 Rodinný stav

Data sčítání potvrdila dlouhodobé trendy změn ve skladbě obyvatel podle rodinného stavu, tedy pokračující zvyšování absolutního i relativního zastoupení svobodných a rozvedených osob v populaci; naopak počet i podíl osob vdaných/ženatých, mírně i ovdovělých, klesá. V populaci Pardubického kraje (mezi obyvateli 15letými a staršími, u nichž byl rodinný stav zjištěn) bylo 30,3 % osob **svobodných** (pátý nejnižší podíl v mezikrajském srovnání, republikový průměr dosáhl 32,1 %). Podíl svobodných mužů (35,9 % z těch, kteří svůj rodinný stav při sčítání uvedli) byl o jedenáct procentních bodů vyšší než podíl svobodných žen (24,9 %). Rozdíl v zastoupení svobodných mezi pohlavími o zhruba deset procentních bodů přetrvává dlouhodobě.

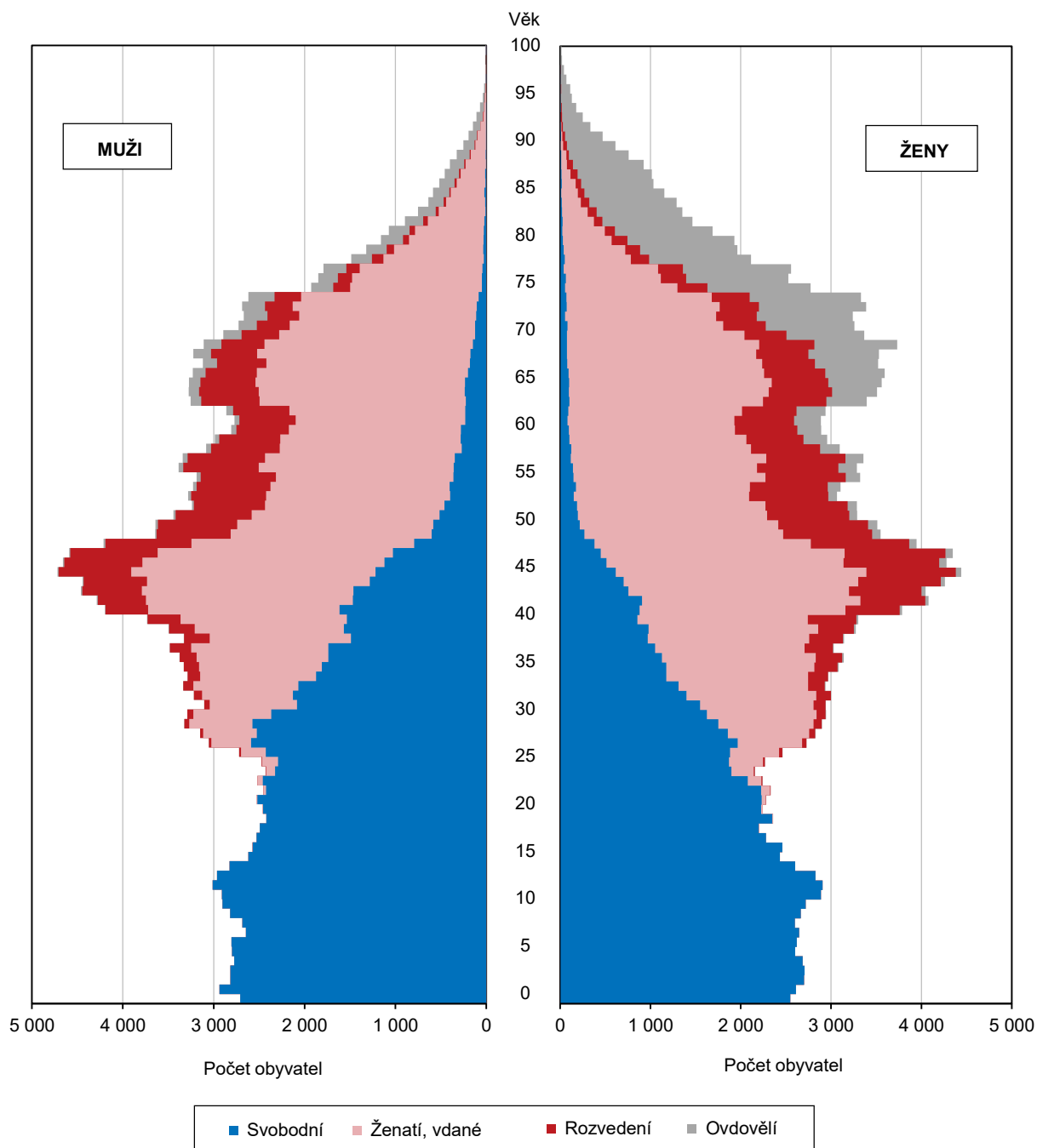
Největší skupinu obyvatel v kraji z hlediska rodinného stavu tvořily s podílem 47,8 % osoby ve stavu manželském. Mezi kraji republiky šlo o třetí nejvyšší podíl při 45,6% republikovém průměru. Oproti minulému sčítání se počet **ženatých/vdaných** osob v populaci Pardubického kraje snížil o 9,7 %. Ženatých mužů bylo 48,8 % z celkového počtu mužů, kteří svůj rodinný stav při sčítání uvedli, podíl vdaných žen dosáhl 46,9 %.

Rozvedení představovali 13,3 % patnáctiletých a starších (12,2 % mezi muži a 14,4 % mezi ženami), což byl v mezikrajském srovnání čtvrtý nejnižší podíl. Vyšší podíl rozvedených mezi ženami než mezi muži je dlouhodobým trendem, přičemž jedním z podstatných důvodů je fakt, že muži častěji než ženy uzavírají po rozvodu další manželství.

Podíl **ovdovělých** podle dat sčítání dosáhl 8,5 % z celkového počtu obyvatel ve věku 15 a více let, což byla hodnota uprostřed žebříčku krajů při mírně nižším republikovém průměru (8,2 %). V souvislosti s delší střední délkou života žen a vyšší úmrtností mužů je zastoupení ovdovělých mezi ženami dlouhodobě výrazně vyšší (13,8 % při sčítání 2021) než mezi muži (3,1 %).

V **registrovaném partnerství** žilo v kraji v době sčítání 154 osob (87 mužů a 67 žen). U dalších 53 osob pak došlo k zániku registrovaného partnerství rozhodnutím soudu či úmrtím partnera.

Graf 3.1 Obyvatelstvo podle pohlaví, věku a rodinného stavu



Z hlediska **rodinného stavu** se od předchozího sčítání v roce 2011 nejvýrazněji proměnilo složení obyvatel ve věku 30 až 49 let, u nichž nejvíce vzrostly podíly svobodných a zároveň nejvíce poklesly podíly osob vdaných/ženatých (důsledek snížení intenzity sňatečnosti a odkládání vstupu do manželství do pozdějšího věku). Vdané ženy tvořily v roce 2021 nejpočetnější skupinu poprvé až ve věkové skupině 35–39 let (v mladších věcích převažovaly ženy svobodné), ženatí muži až ve skupině 40–49 let. Rozvedení muži i ženy měli nejvyšší zastoupení ve věkové skupině 50–59 let, ve vyšších věcích se podíl rozvedených snižuje, přičemž podíl žen zůstává mírně vyšší.

Zaměříme-li se v úhrnu na **věkovou skupinu seniorů** (65 a více let), pak mezi muži jednoznačně dominovali ženatí (71,9 %) nad ovdovělými (12,0 %). Podíly vdaných a ovdovělých žen seniorek se podle dat posledního sčítání sblížily a díky postupně se snižující nadúmrtnosti mužů byl podíl žen žijících v manželství vyšší než podíl žen ovdovělých (43,5 %, resp. 42,1 %). V rámci pětiletých věkových skupin převažovaly mezi ženami ovdovělé od věkové skupiny 75–79 let, u mužů bylo více ovdovělých než ženatých až od věkové skupiny 90–94 let.

Tab. 3.2.1 Obyvatelstvo podle pohlaví, rodinného stavu a věku

(podíly vypočteny ze zjištěných hodnot)

	Muži	z toho podle rodinného stavu (%)				Ženy	z toho podle rodinného stavu (%)			
		svobodní	ženatí	rozvedení	ovdovělí		svobodné	vdané	rozvedené	ovdovělé
Celkem ve věku 15 let a více	210 518	35,9	48,8	12,2	3,1	216 763	24,9	46,9	14,4	13,8
v tom ve věku:										
15–19 let	12 653	100,0	0,0	-	-	11 742	99,9	0,1	-	-
20–24 let	12 468	98,3	1,6	0,1	-	11 297	94,7	5,0	0,3	-
25–29 let	14 834	84,2	14,7	1,0	0,0	13 270	70,6	27,2	2,0	0,1
30–34 let	16 357	64,7	32,3	2,9	0,0	14 877	47,7	46,7	5,4	0,2
35–39 let	17 143	49,0	44,1	6,8	0,1	15 751	33,8	55,2	10,4	0,5
40–49 let	43 201	28,2	54,9	16,5	0,3	40 163	15,8	60,7	22,0	1,4
50–59 let	32 963	12,2	62,0	24,5	1,2	32 372	4,8	63,6	26,7	4,9
60–69 let	31 024	6,9	70,3	18,8	4,0	33 629	2,7	61,8	19,2	16,3
70 let a více	29 875	3,1	71,8	9,3	15,8	43 662	1,9	36,6	10,4	51,1

Z pohledu **správních obvodů ORP** v kraji byl nejvyšší podíl svobodných na obyvatelstvu 15letém a starším zjištěn na Lanškrounsku. Nejvyšší zastoupení osob ženatých, resp. vdaných vykazovalo Litomyšlsko, Holicko, Poličsko a Žamberko, tedy oblasti charakteristické vysokým podílem věřících osob v populaci. Nejvyšší podíly rozvedených byly zjištěny na Českořebevsku, Pardubicku a Svitavsku.

3.3 Plodnost žen

Data ze sčítání lidu přinášejí také pohled na **strukturu žen** starších 15 let **podle počtu narozených dětí**. V Pardubickém kraji bylo v roce 2021 sečteno téměř 217 tisíc žen ve věku 15 a více let. Na otázku týkající se počtu narozených dětí odpovědělo 212,4 tis. žen a uvedlo celkový počet živě narozených dětí 354,7 tisíc. Na 1 000 žen starších 15 let tak v kraji připadalo 1 670 dětí, což byla po Kraji Vysočina a Zlínském kraji třetí nejvyšší hodnota v mezikrajském srovnání při republikovém průměru 1 570 dětí. Na 1 000 žen s dětmi připadalo v průměru 2 097 dětí (v celé ČR to bylo 2 026 dětí).

Mezi ženami patnáctiletými a staršími se zjištěným počtem dětí byly v kraji nejvíce zastoupeny ženy se dvěma dětmi, 45,6% podíl byl mezi všemi kraji druhý nejvyšší. Přibližně pětina žen byla bezdětných (pátá nejnižší hodnota mezi kraji), 15,9 % žen mělo jedno dítě (třetí nejnižší podíl v mezikrajském srovnání) a 18,1 % představovaly ženy se třemi a více dětmi (třetí nejvyšší podíl mezi kraji).

V mladších **věkových skupinách** převažovaly bezdětné ženy, jejichž podíl s věkem přirozeně klesal. Zatímco ve věku 20–24 let bylo bezdětných 87,0 % žen, v následující věkové skupině 25–29 let to bylo již pouze



necelých 60 % žen. Poměr žen bez dětí a žen s dětmi se obrací ve věkové skupině 30–34 let, kdy již téměř 72 % žen v tomto věku mělo alespoň jedno dítě. Při hodnocení počtu dětí připadajících na 1 000 žen je třeba mít na paměti, že ženy v nižších věkových skupinách ještě neukončily své reprodukční období či ho ještě vůbec nezahájily. Podle výsledků sčítání připadalo nejvíce živě narozených dětí na 1 000 žen ve věkové skupině 60–69 let (2 144 dětí na 1 000 žen).

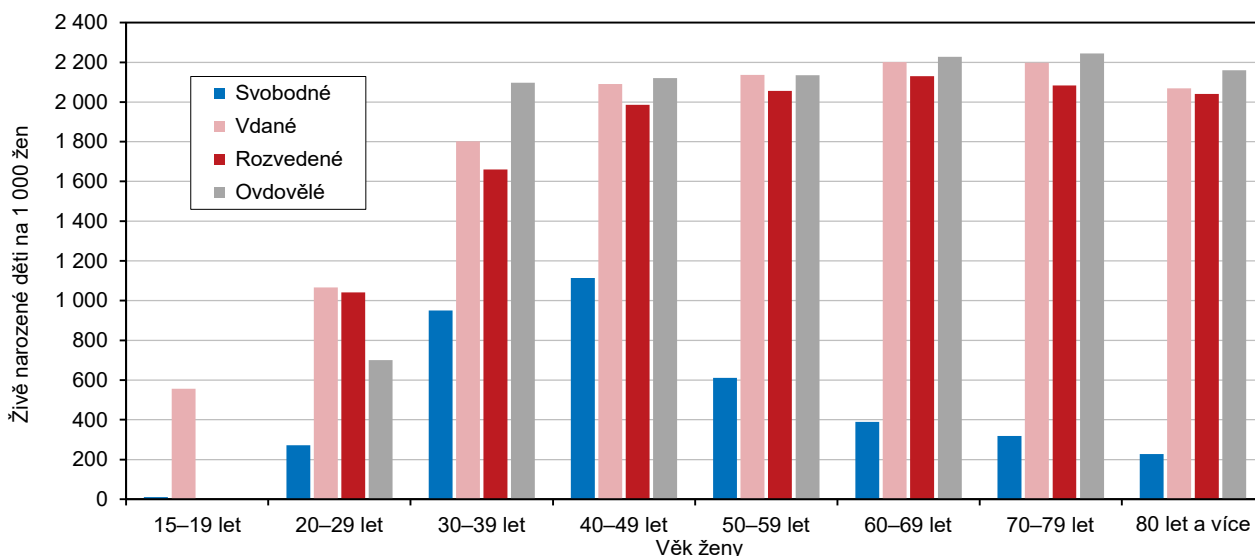
Tab. 3.3.1 Ženy podle počtu živě narozených dětí a věku

(podíly vypočteny ze zjištěných hodnot)

	Celkem	z toho s počtem živě narozených dětí (%)						Počet živě narozených dětí na 1 000 žen
		0	1	2	3	4	5 a více	
Ženy ve věku 15 let a více	216 763	20,4	15,9	45,6	14,2	2,8	1,0	1 670
v tom ve věku:								
15–19 let	11 742	98,9	1,0	0,1	0,0	-	-	12
20–24 let	11 297	87,0	9,5	2,8	0,5	0,1	0,0	172
25–29 let	13 270	57,2	26,9	13,2	2,0	0,4	0,2	621
30–34 let	14 877	28,4	30,2	34,0	5,9	1,0	0,4	1 223
35–39 let	15 751	15,3	22,2	48,5	11,1	2,0	0,8	1 653
40–44 let	19 546	9,5	18,6	53,9	14,2	2,6	1,1	1 860
45–49 let	20 617	6,9	16,8	56,1	15,4	3,4	1,3	1 963
50–59 let	32 372	5,2	15,1	57,3	17,3	3,5	1,5	2 041
60–69 let	33 629	4,0	11,2	58,3	21,4	3,8	1,3	2 144
70 let a více	43 662	4,0	13,6	55,1	21,3	4,5	1,5	2 142

Z hlediska **rodinného stavu** se většina všech dětí narodila ženám vdaným (57,5 %), ke kterým je třeba přičíst i část dětí rozvedených a ovdovělých žen, kterým se zpravidla děti narodily také v manželství. Tři pětiny vdaných žen měly dvě děti, tři a více dětí měla pětina vdaných žen. Na 1 000 vdaných žen připadalo 2 049 živě narozených dětí. Podíl dětí narozených matkám, které byly v okamžiku sčítání svobodné, představoval pouze 7,2 % z celkového počtu narozených dětí. Mezi svobodnými ženami jednoznačně dominovaly ženy bezdětné s podílem 69,5 %, jedno dítě měla necelá pětina svobodných žen, dvě děti pak desetina svobodných. Na 1 000 svobodných žen připadalo v okamžiku sčítání 482 dětí (ve věku 40 až 49 let 1 114, v kategorii osmdesátiletých a starších 228). Podíly dětí narozených rozvedeným a ovdovělým ženám byly obdobné (17,2 %, resp. 17,9 %). Také mezi rozvedenými a ovdovělými ženami tvořily nadpoloviční většinu ženy se dvěma dětmi, podíl žen se třemi a více dětmi dosáhl u rozvedených 23 %, u ovdovělých byl téměř 30%. Na 1 000 rozvedených žen připadalo 2 012 živě narozených dětí, na 1 000 ovdovělých žen pak 2 201 dětí.

Graf 3.2 Počet dětí na 1 000 žen podle rodinného stavu a věku žen



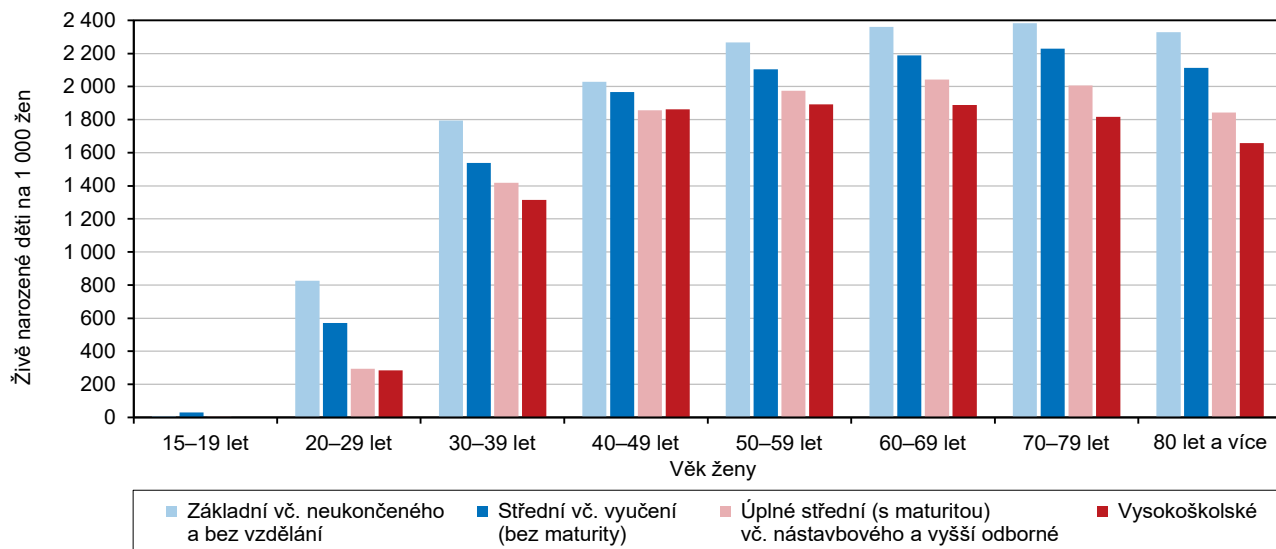
Tab. 3.3.2 Ženy podle počtu živě narozených dětí a nejvyššího dosaženého vzdělání

(podíly vypočteny ze zjištěných hodnot)

	Ženy ve věku 15 let a více	z toho s počtem živě narozených dětí (%)						Počet živě narozených dětí na 1 000 žen
		0	1	2	3	4	5 a více	
Celkem¹⁾	216 763	20,4	15,9	45,6	14,2	2,8	1,0	1 670
v tom podle vzdělání:								
bez vzdělání	1 233	46,4	9,5	20,4	14,2	4,0	5,4	1 434
základní vč. neukončeného	32 168	37,8	9,0	29,5	16,4	5,0	2,2	1 502
střední vč. vyučení (bez maturity) úplně střední (s maturitou), vč. nástavbového a pomaturitního	64 808	9,9	15,1	51,6	18,7	3,6	1,1	1 948
73 018	19,3	17,5	49,4	11,7	1,7	0,5	1 606	
vyšší odborné, konzervatoř	4 946	25,4	22,6	41,2	9,0	1,5	0,4	1 399
vysokoškolské	31 558	25,3	20,1	43,6	9,3	1,3	0,4	1 424
nezjištěno	9 032	x	x	x	x	x	x	1 936

¹⁾ podíly vypočteny z hodnot včetně žen s nezjištěným vzděláním

Na základě výsledků sčítání je možné porovnat také údaje o počtu živě narozených dětí podle **vzdělanostní struktury** žen. Je patrné, že ženy s vyšším vzděláním měly v průměru méně dětí. Nejnižší úroveň plodnosti byla zjištěna u žen s vyšším odborným vzděláním či konzervatoří (1 399 dětí na 1 000 žen) a u vysokoškolaček (1 424 dětí na 1 000 žen), nejvyšší pak u žen se středním vzděláním bez maturity vč. vyučených (1 948 živě narozených dětí na 1 000 žen starších 15 let). Bezdětné ženy jsou nadprůměrně zastoupeny mezi ženami bez vzdělání a u žen se základním vzděláním vč. neukončeného (46,4 %, resp. 37,8 %), naopak mezi ženami se středním vzděláním bez maturity (vč. vyučených) byla bezdětných pouze desetina. Téměř desetina žen bez vzdělání měla čtyři a více dětí. Ekonomické aktivity žen je věnována pozornost v kapitole 4.5.

Graf 3.3 Počet dětí na 1 000 žen podle nejvyššího dosaženého vzdělání a věku žen

3.4 Státní občanství

Obyvatel s cizím **státním občanstvím** se v kraji sečetlo 15,7 tis., představovali tak 3,1 % krajské populace (sedmý nejnižší podíl v mezikrajském srovnání při 4,7% průměru za ČR) a 3,2 % z celkového počtu cizinců žijících v České republice. Cizí státní příslušníci v kraji nejčastěji uváděli státní občanství Ukrajiny (5,5 tis. osob), Slovenska (3,3 tis.), Vietnamu (1,5 tis.) a Mongolska (1,0 tis., tj. 11 % všech Mongolů pobývajících v ČR). Obyvatelé s cizím státním občanstvím ze zemí EU tvořili 1,1 % krajské populace (a 36,5 % všech cizinců v kraji při 32,8% republikovém průměru), cizinci z ostatních evropských zemí představovali 1,3 % a občané ze zemí mimo Evropu 0,6 %.



Tab. 3.4.1 Obyvatelstvo podle pohlaví, věku a státního občanství^{*)}

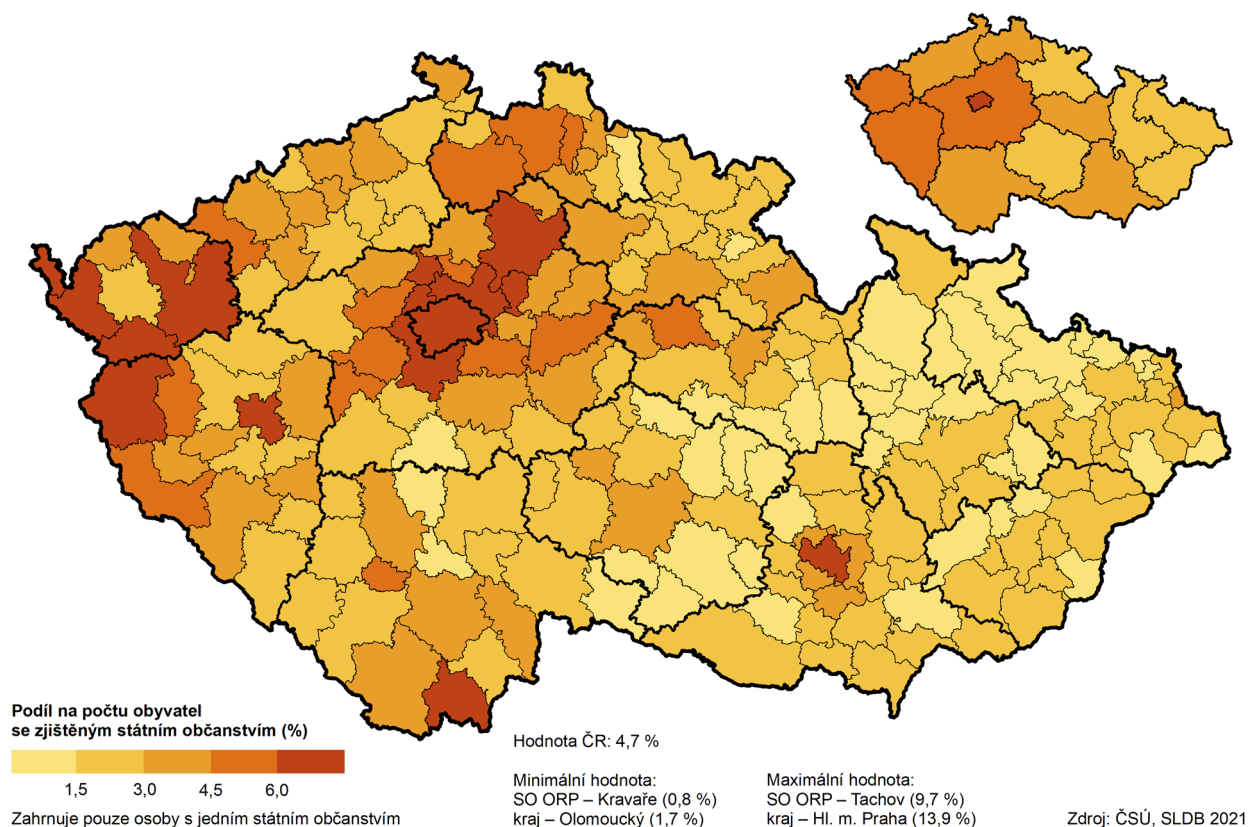
	Celkem	v tom (%)		v tom věková skupina (%)		
		muži	ženy	0–14	15–64	65 a více
Obyvatelstvo	510 037	49,6	50,4	16,2	62,7	21,1
z toho podle státního občanství:						
Česká republika	493 471	49,3	50,7	16,4	61,9	21,7
cizí státní občanství	15 722	58,1	41,9	10,0	86,6	3,4
země EU mimo ČR	5 746	56,5	43,5	7,2	86,5	6,2
z toho:						
Bulharsko	671	66,2	33,8	6,7	91,1	2,2
Francie	25	68,0	32,0	-	84,0	16,0
Chorvatsko	27	55,6	44,4	-	77,8	22,2
Itálie	46	95,7	4,3	-	80,4	19,6
Maďarsko	197	66,5	33,5	8,1	90,4	1,5
Německo	83	68,7	31,3	2,4	56,6	41,0
Nizozemsko	34	73,5	26,5	-	91,2	8,8
Polsko	661	41,8	58,2	3,0	72,6	24,4
Rakousko	22	68,2	31,8	4,5	31,8	63,6
Rumunsko	600	72,2	27,8	6,8	92,7	0,5
Slovensko	3 313	52,6	47,4	8,7	88,4	2,9
ostatní evropské země	6 682	60,7	39,3	7,6	90,5	1,9
z toho:						
Bělorusko	162	56,8	43,2	6,8	90,7	2,5
Moldavsko	164	65,2	34,8	8,5	90,2	1,2
Rusko	224	45,5	54,5	6,3	87,5	6,3
Srbsko	282	69,1	30,9	2,5	96,8	0,7
Ukrajina	5 526	59,8	40,2	8,0	90,4	1,6
Velká Británie a Severní Irsko	104	87,5	12,5	3,8	87,5	8,7
země mimo Evropu	3 294	55,9	44,1	19,5	78,9	1,6
z toho:						
Čína	80	56,3	43,8	17,5	80,0	2,5
Indie	95	88,4	11,6	3,2	96,8	-
Japonsko	38	65,8	34,2	10,5	89,5	-
Kazachstán	44	47,7	52,3	6,8	88,6	4,5
Mongolsko	951	48,4	51,6	21,1	78,8	0,1
Nepál	21	76,2	23,8	4,8	95,2	-
Spojené státy americké	51	66,7	33,3	3,9	70,6	25,5
Vietnam	1 482	54,7	45,3	26,1	72,4	1,5
nezjištěno	842	63,8	36,2	11,8	84,4	3,8

^{*)} Osoby s dvojnásobným nebo vícenásobným státním občanstvím se zařazují do jednoho státního občanství podle pořadí Česká republika, jiný členský stát EU, jiná země v Evropě, jiná země mimo Evropu.

Mezi cizinci v kraji převažovali s 58,1% podílem muži, průměr za celou ČR činil 54,7 %. Ženy tvořily většinu pouze u několika státních občanství, např. u občanů Polska, Ruska, Kazachstánu či Mongolska. Pro **věkovou strukturu** cizinců je charakteristické výrazné zastoupení osob v produktivním věku (86,6 %), desetinu všech cizinců v kraji představovaly děti do 15 let a pouhá 3,4 % osoby nad 65 let. Nadprůměrným zastoupením dětské složky obyvatelstva se vyznačovali občané Vietnamu (26,1 %) a Mongolska (21,1 %).

Cizinci, kteří měli v době sčítání obvyklé bydliště v Pardubickém kraji, žili především v krajském městě a jeho okolí. V okrese Pardubice bylo sečteno 56,4 % všech cizinců v kraji, ve správním obvodu ORP Pardubice mělo obvyklý pobyt 46,4 % cizinců a v samotném krajském městě Pardubice žilo téměř 40 % z celkového počtu cizinců v kraji. V souvislosti s možnostmi pracovního uplatnění byl **nejvyšší podíl cizinců** na obyvatelstvu zjištěn v SO ORP Pardubice (5,6 %) a Přelouč (4,5 %), nejnižší na Moravskotřebovsku (1,1 %), Hlinceku, Poličsku a Svitavsku (shodně 1,3 %).

Obyvatelstvo s cizím státním občanstvím ve správních obvodech ORP a krajích



3.5 Národnost, mateřský jazyk

Odpověď na otázku týkající se **národnosti**, ke které se obyvatelé hlásí, byla dobrovolná. Bez odpovědi ponechala tuto otázku třetina obyvatel kraje. Národnost je možné hodnotit ze dvou různých pohledů – osoby, které uvedly dvě národnosti, jsou započteny v obou národnostech nebo jsou samostatně hodnoceny pouze osoby s jednou národností. V této kapitole byl použit první zmiňovaný (obecně preferovaný) přístup. K české, moravské a slezské národnosti se v Pardubickém kraji přihlásilo více než 90 % osob, které otázku národnosti zodpověděly. Z ostatních národností byla nejčastěji uvedena národnost slovenská (1,5% podíl) a ukrajinská (0,9% podíl).

Tab. 3.5.1 Obyvatelstvo podle pohlaví, věku a národnosti

	Celkem	v tom (%)		v tom věková skupina (%)		
		muži	ženy	0–14	15–64	65 a více
Obyvatelstvo	510 037	49,6	50,4	16,2	62,7	21,1
z toho národnost ¹⁾ :						
česká	325 534	48,5	51,5	14,8	61,5	23,7
moravská	5 993	54,1	45,9	9,1	65,0	25,9
slovenská	4 938	46,9	53,1	8,8	64,8	26,4
ukrajinská	3 029	53,6	46,4	8,9	88,7	2,3
vietnamská	1 031	53,0	47,0	25,2	73,1	1,6
romská	968	50,1	49,9	22,4	72,2	5,4
polská	568	34,0	66,0	5,3	54,9	39,8
německá	430	61,6	38,4	8,4	53,3	38,4
ruská	388	46,9	53,1	7,0	82,5	10,6
maďarská	323	54,8	45,2	6,5	64,4	29,1
slezská	112	71,4	28,6	9,8	80,4	9,8
čínská	43	60,5	39,5	20,9	76,7	2,3

¹⁾ Osoby, které uvedly dvě národnosti, jsou započteny v obou národnostech.

Nadprůměrné zastoupení osob hlásících se k moravské národnosti bylo zjištěno na Moravskotřebovsku (15,3 % obyvatel tohoto správního obvodu) a na Svitavsku (5,5 %), tedy v oblastech kraje sousedících s moravskými kraji. Ke slovenské národnosti se nejčastěji hlásili obyvatelé Pardubicka (2,2 %) a Králicka (2,1 %).

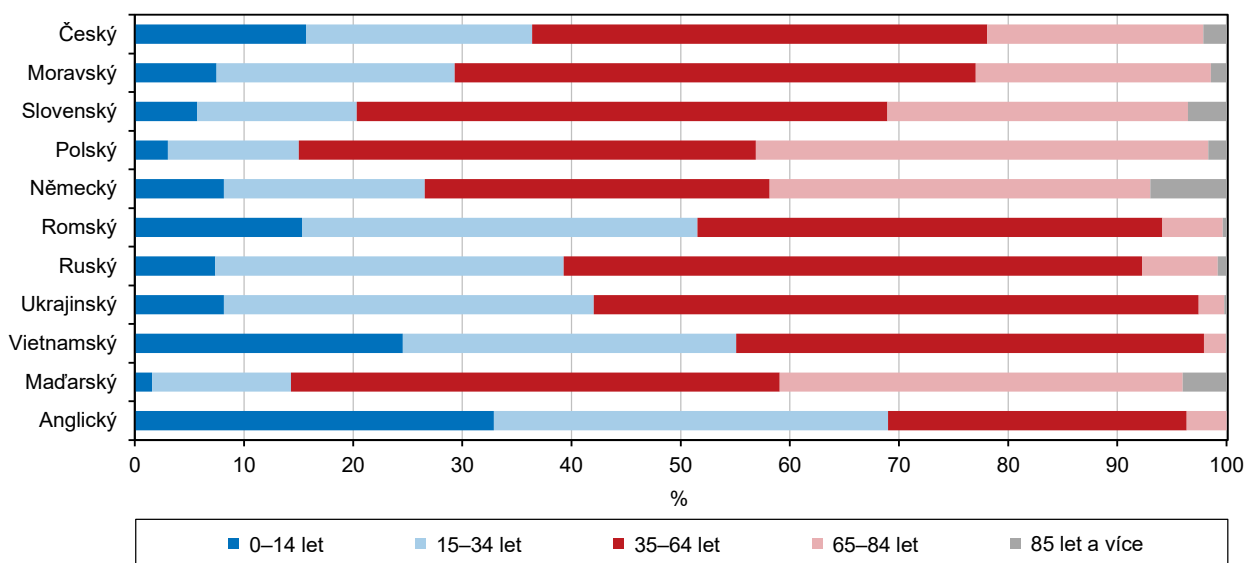
Tab. 3.5.2 Obyvatelstvo podle pohlaví, věku a mateřského jazyka

	Celkem	v tom (%)		v tom věková skupina (%)		
		muži	ženy	0–14	15–64	65 a více
Obyvatelstvo	510 037	49,6	50,4	16,2	62,7	21,1
z toho mateřský jazyk ¹⁾ :						
český	462 044	49,0	51,0	15,7	62,4	21,9
slovenský	7 335	46,3	53,7	5,7	63,2	31,1
ukrajinský	4 215	53,0	47,0	8,2	89,3	2,6
ruský	1 965	50,1	49,9	7,4	84,9	7,7
vietnamský	1 496	54,2	45,8	24,5	73,4	2,1
romský	1 430	52,0	48,0	15,3	78,8	5,9
polský	958	35,7	64,3	3,0	53,9	43,1
anglický	684	63,3	36,7	32,9	63,5	3,7
německý	674	54,6	45,4	8,2	50,0	41,8
maďarský	447	46,8	53,2	1,6	57,5	40,9
moravský	348	58,3	41,7	7,5	69,5	23,0
čínský	82	58,5	41,5	18,3	80,5	1,2
slezský	3	100,0	-	-	100,0	-

¹⁾ Osoby, které uvedly dva mateřské jazyky, jsou započteny v obou mateřských jazycích.

Dotaz na **mateřský jazyk** nepatřil k dobrovolným otázkám, bez odpovědi však tuto otázku ponechalo v Pardubickém kraji 32,3 tis. obyvatel (tj. 6,3 % z celkového počtu). Téměř 97 % (ze zjištěných hodnot) obyvatel kraje uvedlo jako svůj mateřský jazyk češtinu (samostatně nebo v kombinaci s dalším jazykem), moravský jazyk deklarovalo 0,1 % osob. Ze zahraničních mateřských jazyků byla nejčastěji udávána slovenština (1,5 %), druhým nejčastěji uváděným zahraničním jazykem byla ukrajinština (0,9 %). Romský jazyk uvedlo 1,4 tis. osob (tj. 0,3 %). Uvedené zastoupení je většinou srovnatelné s rozdělením populace dle národnosti.

Graf 3.4 Obyvatelstvo podle vybraného mateřského jazyka a věku¹⁾



¹⁾ zahrnuje osoby s jedním nebo dvěma mateřskými jazyky

3.6 Vztah k náboženské víře

Také zodpovězení otázky na vztah k náboženské víře bylo (obdobně jako v případě národnosti) dobrovolné a v odpovědi mohli lidé deklarovat, zda jsou věřící a slovním zápisem uvést náboženský směr, hnutí, církev nebo společnost, ke které se hlásí, nebo zda jsou bez náboženské víry. K otázce **náboženské víry** se vyjádřilo 69,0 % obyvatel kraje (o 14 procentních bodů více než při sčítání v roce 2011). Z 352,1 tis. osob, které otázku víry zodpověděly, se 17,5 % označilo za věřící hlásící se k církvi, náboženské společnosti nebo směru (18,7 % v celé ČR), 11,9 % obyvatel kraje se přiřadilo k věřícím nehlásícím se k církvi, náboženské společnosti či směru (13,0 % v ČR) a 70,6 % osob uvedlo, že je bez náboženské víry (sedmý nejvyšší podíl mezi kraji při republikovém průměru 68,3 %).

Tab. 3.6.1 Obyvatelstvo podle pohlaví, věku a náboženské víry

	Celkem	v tom (%)		v tom věková skupina (%)		
		muži	ženy	0–14	15–64	65 a více
Obyvatelstvo	510 037	49,6	50,4	16,2	62,7	21,1
v tom podle vztahu k náboženské víře:						
věřící – hlásící se k církvi, náboženské společnosti nebo směru	61 583	44,3	55,7	10,2	51,2	38,6
věřící – nehlásící se k církvi, náboženské společnosti nebo směru	41 788	44,9	55,1	7,7	67,0	25,3
bez náboženské víry	248 712	51,1	48,9	17,0	66,0	16,9
neuvedeno	157 954	50,6	49,4	19,6	60,8	19,7

K náboženskému vyznání se častěji hlásily ženy. Při sčítání v roce 2021 se přihlásilo obecně k víře 46,0 tis. mužů (18,2 % z celkového počtu mužů v Pardubickém kraji) a 57,4 tis. žen (22,3 % z celkového počtu žen). Převaha žen byla charakteristická také pro téměř všechny nejčetněji zastoupené církve, náboženské společnosti či směry. Z hlediska **věku** jsou věřící **muži i ženy** nejvíce zastoupeni v kategorii nad 65 let. Mezi muži staršími 65 let, kteří se k otázce víry vyjádřili, se jich za věřící označily téměř dvě pětiny, u žen byl tento podíl ještě o jedenáct procentních bodů vyšší (49,4 %), v populaci 65letých a starších jako celku se k víře přihlásilo 45 % osob (z těch, co na otázku odpověděly). V nejmladší kategorii osob do 14 let více než 80 % chlapců i dívek uvedlo, že jsou bez náboženské víry.

Tab. 3.6.2 Obyvatelstvo podle náboženské víry, pohlaví a velikostních skupin obcí

	Věřící						Bez náboženské víry		Neuvedeno	
	celkem		muži		ženy		počet	%	počet	%
	počet	%	počet	%	počet	%				
Pardubický kraj	103 371	20,3	45 998	44,5	57 373	55,5	248 712	48,8	157 954	31,0
v tom obce s počtem obyvatel:										
do 199	3 360	24,2	1 601	47,6	1 759	52,4	5 986	43,1	4 553	32,8
200–499	12 023	21,8	5 462	45,4	6 561	54,6	24 946	45,2	18 226	33,0
500–999	15 122	22,1	6 871	45,4	8 251	54,6	31 598	46,1	21 815	31,8
1 000–1 999	13 795	21,3	6 096	44,2	7 699	55,8	30 705	47,4	20 301	31,3
2 000–4 999	9 916	20,0	4 356	43,9	5 560	56,1	24 218	48,9	15 392	31,1
5 000–9 999	16 694	21,3	7 212	43,2	9 482	56,8	37 253	47,5	24 480	31,2
10 000–19 999	13 385	19,9	5 833	43,6	7 552	56,4	33 544	49,9	20 233	30,1
20 000–49 999	4 026	17,6	1 736	43,1	2 290	56,9	12 065	52,7	6 782	29,7
50 000–99 999	15 050	16,8	6 831	45,4	8 219	54,6	48 397	54,0	26 172	29,2
100 000 a více	-	-	-	-	-	-	-	-	-	-

Věřící měli vyšší zastoupení v **menších obcích**, se zvyšujícím se počtem obyvatel jejich podíl klesá. Věřící obyvatelé malých obcí se častěji hlásili ke konkrétní církvi či náboženské společnosti. V menších obcích byl také zjištěn vyšší podíl neuvedených odpovědí.



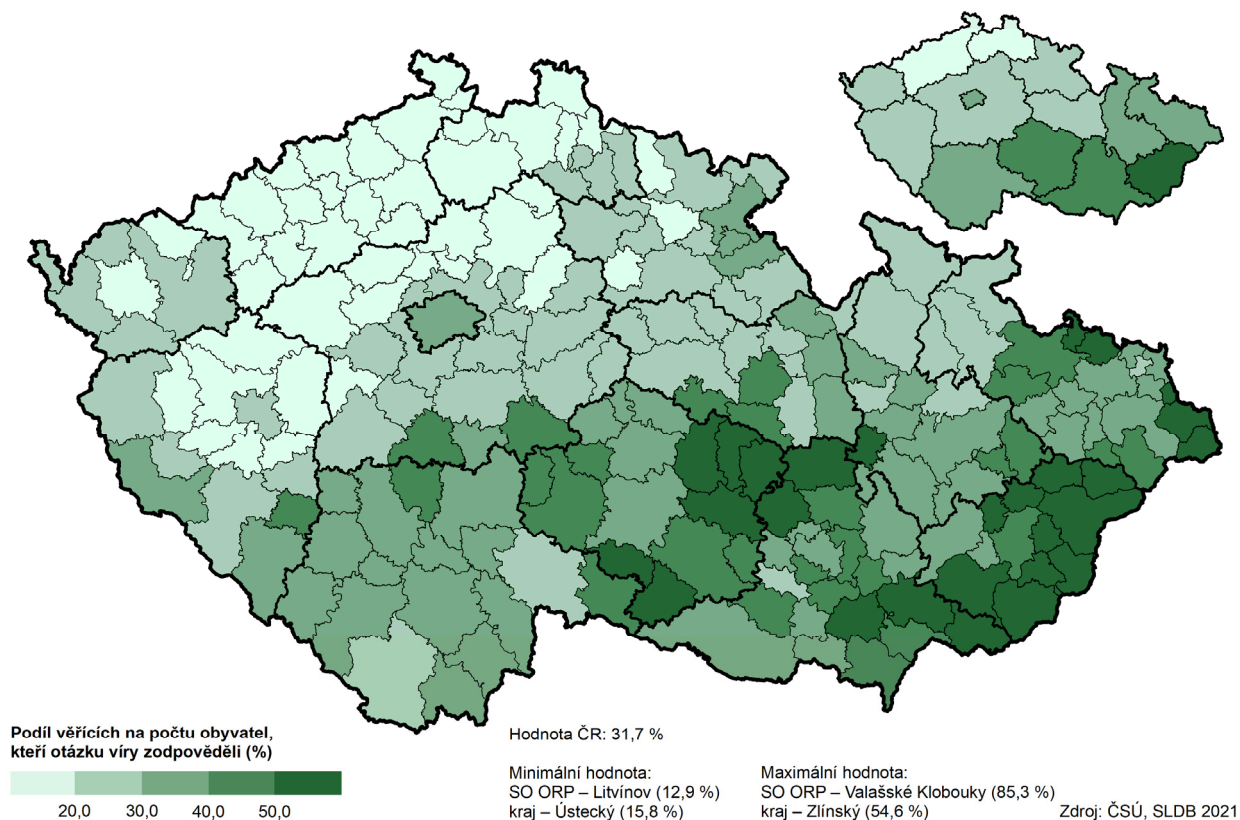
Mezi desítkou **nejčastěji uváděných jednotlivých církví, náboženských společností nebo směrů** byla na prvním místě Církev římskokatolická (polovina všech respondentů, kteří se přihlásili ke konkrétní církvi či směru), přibližně pětina věřících pak na formuláři uvedla „katolická víra (katolík)“.

Tab. 3.6.3 Obyvatelstvo podle pohlaví, věku a církve, náboženské společnosti nebo směru

	Celkem	v tom (%)		v tom věková skupina (%)		
		muži	ženy	0–14	15–64	65 a více
Věřící – hlásící se k církvi, náboženské společnosti nebo směru	61 583	44,3	55,7	10,2	51,2	38,6
z toho:						
Církev římskokatolická	31 184	43,5	56,5	12,0	47,6	40,4
katolická víra (katolík)	13 605	40,3	59,7	7,8	46,4	45,8
Českobratrská církev evangelická	2 897	43,4	56,6	9,0	46,8	44,2
křesťanství	2 385	45,4	54,6	12,2	65,6	22,1
protestantská/evangelická víra (protestant, evangelík)	1 709	42,8	57,2	3,3	41,8	54,8
Pravoslavná církev v českých zemích	1 345	51,7	48,3	12,1	83,3	4,5
Církev československá husitská	1 242	41,3	58,7	4,2	33,3	62,5
Jedi	875	78,7	21,3	9,4	89,0	1,6
Církev bratrská	685	44,8	55,2	17,2	68,3	14,5
Náboženská společnost Svědkové Jehovovi	395	41,5	58,5	6,1	72,4	21,5

Z celorepublikového hlediska bylo zastoupení věřících v populaci Pardubického kraje průměrné, 29,4 % (z uvedených hodnot) představovalo osmý nejvyšší podíl mezi kraji při 31,7% republikovém podílu. Z **územního pohledu** je patrný nejvyšší podíl věřících v jižní části kraje (na Poličsku – 46,5 %, Litomyšlsku – 45,5 % a Hlinecku – 42,5 %), která je v rámci republiky součástí území s vyšší religiozitou.

Věřící obyvatelstvo ve správních obvodech ORP a krajích



3.7 Místo bydliště v době narození

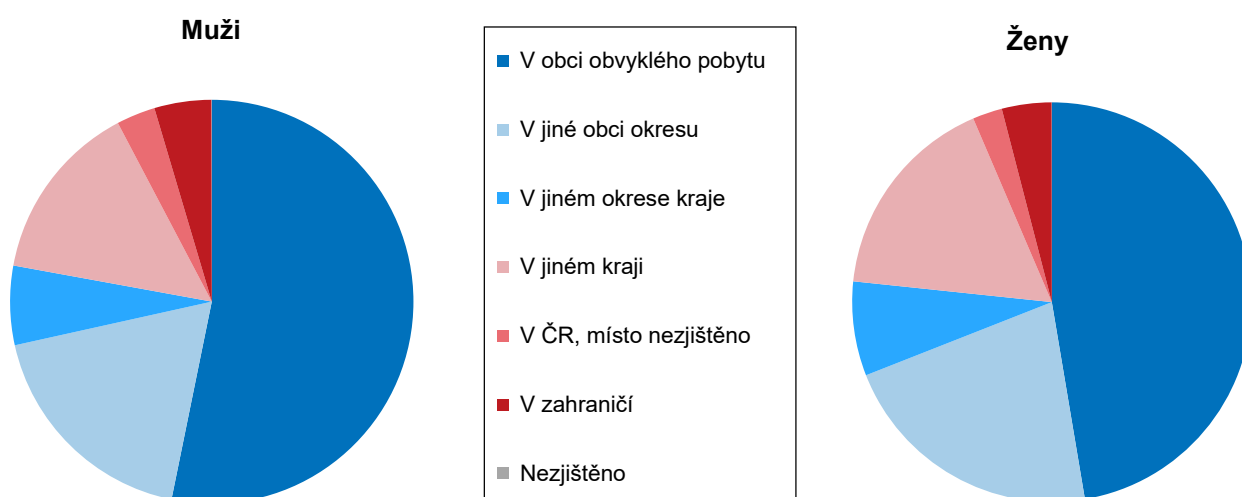
Polovina obyvatel kraje (50,3 % při 50,4% republikovém průměru; vypočteno ze zjištěných hodnot) žila v době sčítání ve stejné obci jako v době narození (tzv. **rodáci**). V mezikrajském srovnání byl podíl rodáků v populaci kraje sedmý nejvyšší, maximum bylo zjištěno v Moravskoslezském kraji (56,0 %), minimum v kraji Středočeském (41,6 %). Více než čtvrtina obyvatel kraje (27,0 %) deklarovala jako bydliště v době narození jinou obec kraje a 15,7 % pak jiný kraj. Bydliště v době narození v zahraničí uvedlo 4,3 % obyvatel.

Tab. 3.7.1 Obyvatelstvo podle pohlaví, věku a místa bydliště v době narození

	Celkem	v tom (%)		v tom věková skupina (%)		
		muži	ženy	0–14	15–64	65 a více
Obyvatelstvo	510 037	49,6	50,4	16,2	62,7	21,1
v tom:						
narození v České republice	488 048	49,4	50,6	16,8	62,0	21,2
v tom:						
v obci obvyklého pobytu	256 307	52,5	47,5	25,8	58,7	15,5
v jiné obci okresu	102 112	45,4	54,6	7,7	67,9	24,4
v jiném okrese kraje	35 642	45,0	55,0	7,0	66,0	27,0
v jiném kraji	79 934	45,6	54,4	6,2	62,6	31,1
v ČR, místo nezjištěno	14 053	56,0	44,0	1,3	66,7	32,0
narození v zahraničí	21 915	52,9	47,1	4,5	77,2	18,3
z toho ve Slovenské republice	8 481	46,3	53,7	.	.	.
nezjištěno	74	x	x	x	x	x

Podíl rodáků mezi **muži** v kraji dosáhl 53,2 %, což byla hodnota mírně nad republikovým průměrem (52,6 %). Mezi **ženami** byl podíl rodaček ve srovnání s muži nižší a činil 47,4 % při republikovém průměru 48,3 %. Podíl rodáků mezi muži byl sedmý nejvyšší v mezikrajském srovnání, u žen pak osmý nejvyšší. Nižší zastoupení rodaček mezi ženami lze vysvětlit tím, že ženy častěji následují svého partnera do místa jeho bydliště.

Graf 3.5 Obyvatelstvo podle místa bydliště v době narození a pohlaví



Logicky nejvyšší podíl rodáků je mezi dětmi. Ve **věkové skupině** 0 až 14 let bylo zastoupení rodáků u obou pohlaví shodné a dosáhlo 80 %. S rostoucím věkem pak podíl rodáků jak u mužů, tak u žen klesá. Ve skupině osob v produktivním věku (15–64 let) byli rodáci zastoupeni 49,9 % mezi muži a 44,0 % mezi ženami. Ve skupině seniorů nad 65 let byl podíl rodáků mužů 40,2%, podíl rodaček žen 34,3%.

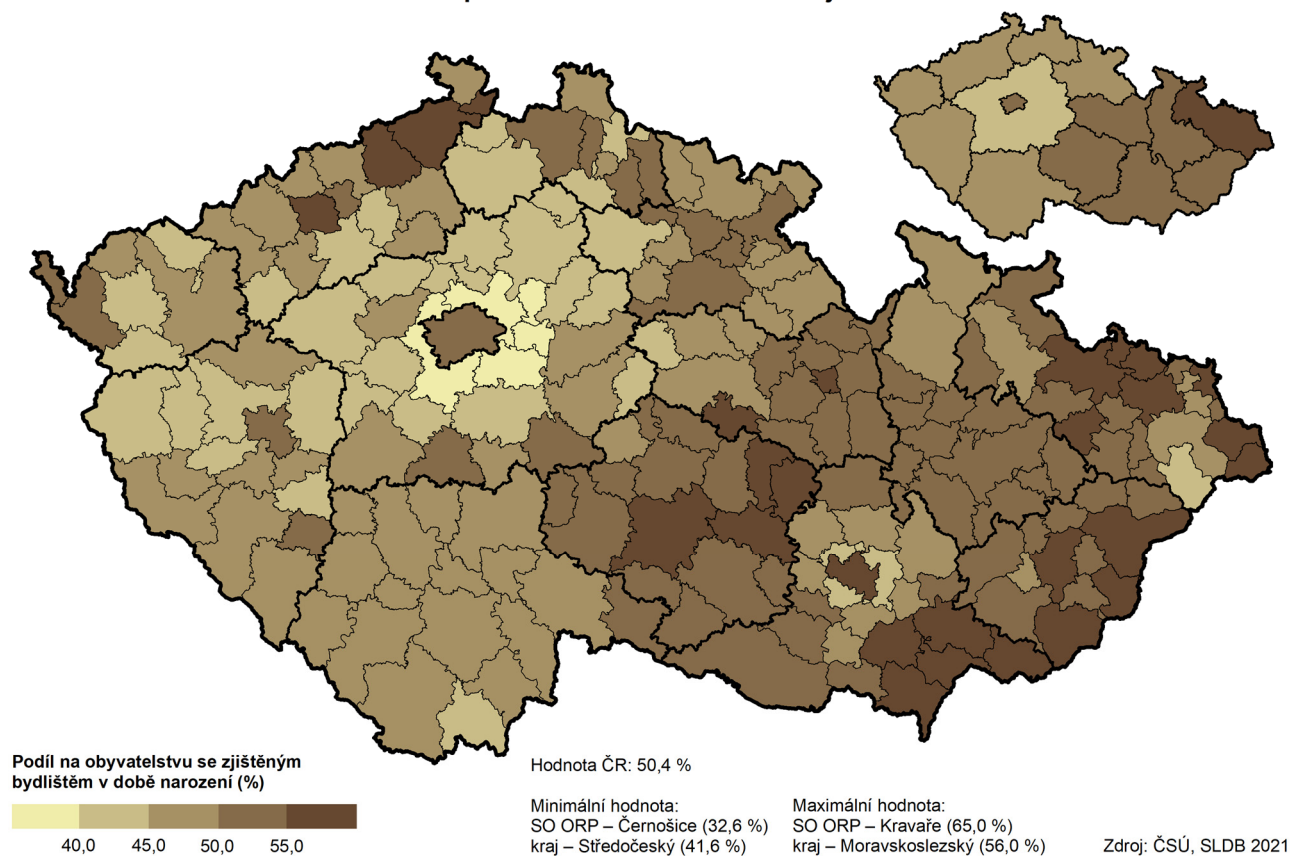
Tab. 3.7.2 Obyvatelstvo podle pohlaví, věku a místa bydliště v době narození

(podíly vypočteny ze zjištěných hodnot)

	Celkem	Narození v České republice (%)					Narození v zahraničí (%)
		v obci obvyklého pobytu	v jiné obci okresu	v jiném okrese kraje	v jiném kraji	v ČR, místo nezjištěno	
Obyvatelstvo	510 037	50,3	20,0	7,0	15,7	2,8	4,3
muži	252 946	53,2	18,3	6,3	14,4	3,1	4,6
ženy	257 091	47,4	21,7	7,6	16,9	2,4	4,0
v tom ve věku:							
0–9 let	54 195	82,6	8,0	2,7	5,4	0,3	1,0
10–19 let	52 956	73,3	13,5	3,8	7,5	0,1	1,7
20–29 let	51 869	55,7	18,5	6,7	13,1	0,4	5,5
30–39 let	64 128	43,7	21,6	8,1	16,7	2,8	7,2
40–49 let	83 364	43,8	23,4	7,6	16,0	4,0	5,1
50–59 let	65 335	41,2	23,6	7,6	18,1	4,3	5,2
60–69 let	64 653	40,9	24,0	8,3	19,0	4,0	3,8
70 let a více	73 537	35,1	22,8	9,3	24,6	4,2	3,9

Z **územního pohledu** žilo v době sčítání nejvíce rodáků v jižní a střední části kraje – na Českoříčkovsku (57,8 %), Hlincecku (56,0 %) a Poličsku (54,3 %), tedy převážně v územích, pro která je v rámci kraje typická vysoká religiozita obyvatelstva. Nejnižším podílem rodáků se vyznačovaly správní obvody ORP Přelouč (43,6 %), Chrudim (47,7 %), Holice (47,8 %) a Pardubice (48,8 %).

Obyvatelstvo s bydlištěm v době narození v obci obvyklého pobytu ve správních obvodech ORP a krajích

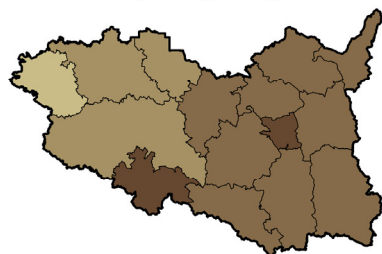
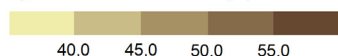


Obyvatelstvo s bydlištěm v době narození v obci obvyklého pobytu v obcích a správních obvodech ORP Pardubického kraje

Sídlo SO ORP podle počtu obyvatel

- 50 000–99 999
- 20 000–49 999
- 10 000–19 999
- 5 000–9 999
- Méně než 5 000

Podíl na obyvatelstvu se zjištěným bydlištěm v době narození (%)



Hodnota kraje: 50,3 %

Minimální hodnota:
obec – Žlebské Chvalovice, SO ORP Chrudim (23,6 %)
SO ORP – Přelouč (43,6 %)

Maximální hodnota:
obec – Bystřec, SO ORP Žamberk (65,5 %)
SO ORP – Česká Třebová (57,8 %)

Zdroj: ČSÚ, SLDB 2021

3.8 Vzdělanostní struktura

Nejvyšší dosažené vzdělání bylo při sčítání zjišťováno u osob 15letých a starších. Z celkového počtu 427,3 tis. obyvatel kraje v tomto věku na otázku vzdělání neodpovědělo téměř 22 tis. osob (tj. 5,1 %). Mezi osobami, u kterých byl **stupeň dosaženého vzdělání** zjištěn, byli nejvíce zastoupeni obyvatelé se středním vzděláním bez maturity včetně vyučených (149,5 tis., tj. 36,9 % ze zjištěných hodnot). V této vzdělanostní kategorii Pardubický kraj zaujímal třetí nejvyšší příčku mezi kraji při 32,9% republikovém průměru.

Tab. 3.8.1 Obyvatelstvo podle pohlaví, věku a nejvyššího dosaženého vzdělání

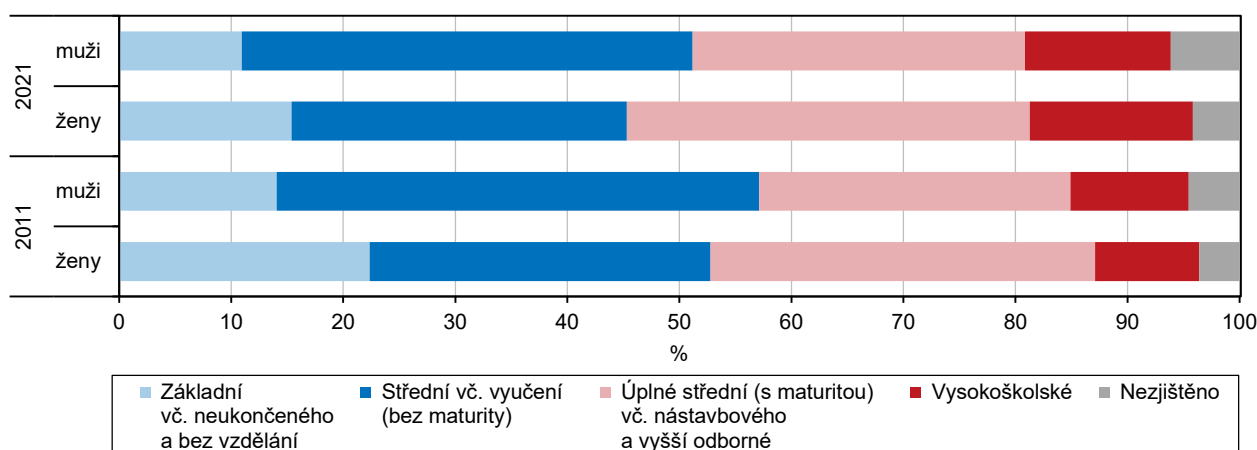
	Celkem	z toho ženy (%)	Z celku podle věku (%)						
			15–19	20–29	30–39	40–49	50–59	60–69	70 a více
Obyvatelstvo ve věku 15 let a více	427 281	50,7	5,7	12,1	15,0	19,5	15,3	15,1	17,2
v tom podle nejvyššího dosaženého vzdělání:									
bez vzdělání	2 656	46,4	17,8	11,8	15,7	18,7	12,5	12,8	10,6
základní vč. neukončeného	53 808	59,8	37,9	8,5	6,3	6,0	5,8	12,7	22,9
střední vč. vyučení (bez maturity)	149 516	43,3	1,1	8,0	11,0	21,0	18,1	19,7	21,0
úplně střední (s maturitou), vč. nástavbového a pomaturitního	132 997	54,9	1,1	16,5	15,6	21,5	16,5	13,5	15,3
vyšší odborné, konzervatoř	7 375	67,1	0,0	18,5	39,6	28,4	5,6	3,2	4,6
vysokoškolské	58 987	53,5	-	14,5	27,1	21,8	15,1	11,9	9,6
bakalářské	13 083	62,2	-	35,2	35,6	20,1	6,4	1,9	0,8
magisterské	43 597	51,8	-	9,0	24,7	21,9	17,8	14,8	11,8
doktorské	2 307	36,7	-	1,8	23,8	30,4	13,6	13,4	16,9
nezjištěno	21 942	x	x	x	x	x	x	x	x



Druhou nejpočetnější skupinu tvořili obyvatelé s úplným středním vzděláním s maturitou (včetně nástavbového a pomaturitního) – 32,8% podíl při shodném podílu v celé ČR. Vysokoškolské vzdělání mělo k datu sčítání 59,0 tis. obyvatel kraje, tj. 14,6 % (pátý nejnižší podíl mezi kraji při 18,7% republikovém podílu). Oproti sčítání v roce 2011 vzrostl počet vysokoškoláků v kraji o 36 %, v celé České republice o 39 %. Osoby pouze se základním vzděláním (vč. neukončeného) byly na obyvatelstvu kraje ve věku 15 a více let zastoupeny 13,3 %, osoby bez vzdělání necelým jedním procentem.

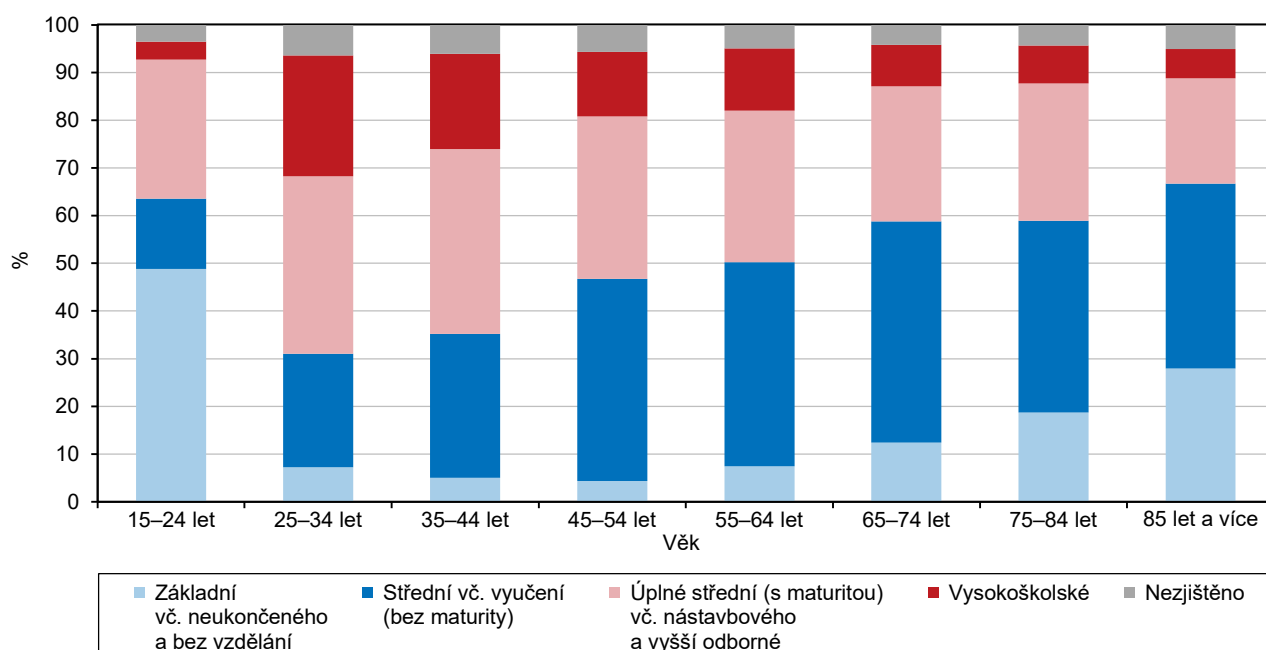
Z pohledu jednotlivých stupňů vzdělání byly **ženy** nadprůměrně zastoupeny ve skupině obyvatel s vyšším odborným vzděláním (příp. konzervatoří), mezi nimiž tvořily 67,1 %. Téměř tři pětiny představovaly ženy také mezi obyvateli se základním vzděláním vč. neukončeného. V populaci s vysokoškolským vzděláním měly ženy podle dat posledního sčítání 53,5% podíl (před deseti lety činil tento podíl 47,9 %), viz tab. 3.8.1.

Graf 3.6 Obyvatelstvo ve věku 15 let a více podle nejvyššího dosaženého vzdělání a pohlaví



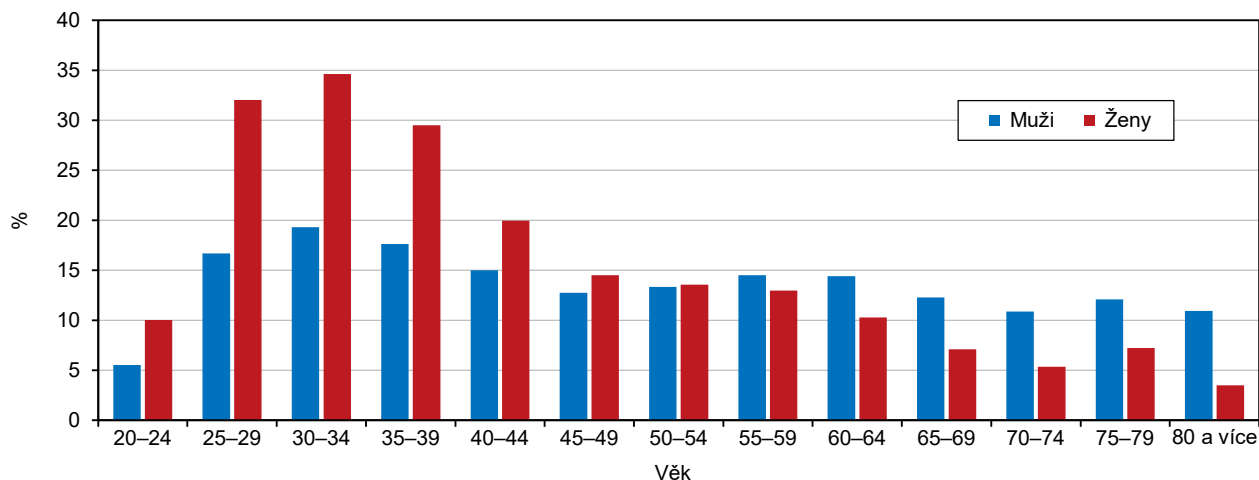
Mezi muži převažují v kraji ti se středním vzděláním bez maturity vč. vyučených (42,9 % mužů se zjištěným vzděláním), následovali muži s úplným středním vzděláním s maturitou (vč. nástavbového a pomaturitního) s 30,4% podílem. Absolventů vysokých škol bylo 13,9 %. Více než třetina žen měla ukončené úplné střední vzdělání s maturitou, druhou nejpočetnější skupinou byly **ženy** se středním vzděláním bez maturity vč. vyučených (31,2 %), podíl vysokoškolaček dosáhl 15,2 % (viz graf 3.6).

Graf 3.7 Obyvatelstvo ve věku 15 let a více podle nejvyššího dosaženého vzdělání a věku



Data sčítání potvrdila, že s rostoucím **věkem** roste procento osob s nižším stupněm vzdělání. Vysoký podíl osob se základním vzděláním vč. neukončeného byl dle očekávání zjištěn v nejmladší věkové skupině 15–19 let (84,9 % ze zjištěných hodnot) a souvisí s dosud neukončeným studiem na střední škole či v učňovském zařízení. Zastoupení základního vzdělání spolu se středním bez maturity (vč. vyučení) pak roste mezi osobami nad 60 let, kde je více než 60%. Prakticky opačná situace je pak u vyšších stupňů vzdělání, které převažují v mladších věkových skupinách.

Graf 3.8 Obyvatelstvo s dosaženým vysokoškolským vzděláním podle pohlaví a věku (ze zjištěných hodnot)



V mladších věkových skupinách je **zastoupení osob s dokončeným vysokoškolským vzděláním** mezi ženami výrazně vyšší než mezi muži. Největší rozdíl byl při sčítání v roce 2021 zjištěn ve věkové kategorii 30–34 let, v níž podíl vysokoškolaček mezi ženami dosáhl téměř 35 %, zatímco podíl absolventů vysokých škol mezi muži byl 19% (viz graf 3.8). Nejvyšší zastoupení na celkovém počtu osob s vysokoškolským vzděláním měly ženy ve věkové skupině 25–29 let, když z 6,7 tis. vysokoškoláků v tomto věku představovaly 63,2 %. S rostoucím věkem se poměr obou pohlaví měnil ve prospěch mužů, kteří od věkové skupiny 50–54 let tvořili mezi absolventy vysokých škol většinu a mezi obyvateli staršími 70 let bylo jejich zastoupení ve skupině osob s vysokoškolským vzděláním již 60%.

Tab. 3.8.2 Obyvatelstvo podle nejvyššího dosaženého vzdělání a velikostních skupin obcí

(podíly vypočteny ze zjištěných hodnot)

	Obyvatelstvo ve věku 15 let a více	v tom podle nejvyššího dosaženého vzdělání (%)					
		bez vzdělání	základní vč. neukončeného	střední vč. vyučení (bez maturity)	úplné střední (s maturitou) vč. nástavbového a pomaturitního	vyšší odborné, konzervatoř	vysokoškolské
Pardubický kraj	427 281	0,7	13,3	36,9	32,8	1,8	14,6
v tom obce s počtem obyvatel:							
do 199	11 715	0,8	14,4	45,3	28,0	1,5	9,9
200–499	45 710	0,7	14,1	43,6	29,3	1,7	10,6
500–999	56 153	0,5	14,0	41,4	30,6	1,8	11,7
1 000–1 999	53 605	0,7	13,8	40,7	30,9	1,7	12,3
2 000–4 999	41 422	1,0	14,4	37,7	31,8	1,6	13,6
5 000–9 999	66 306	0,6	13,6	37,7	33,2	1,9	13,1
10 000–19 999	56 808	0,7	13,6	33,5	35,2	2,1	14,9
20 000–49 999	19 247	0,8	11,9	30,4	36,2	2,1	18,6
50 000–99 999	76 315	0,5	11,0	28,4	36,3	1,8	21,9
100 000 a více	-	-	-	-	-	-	-

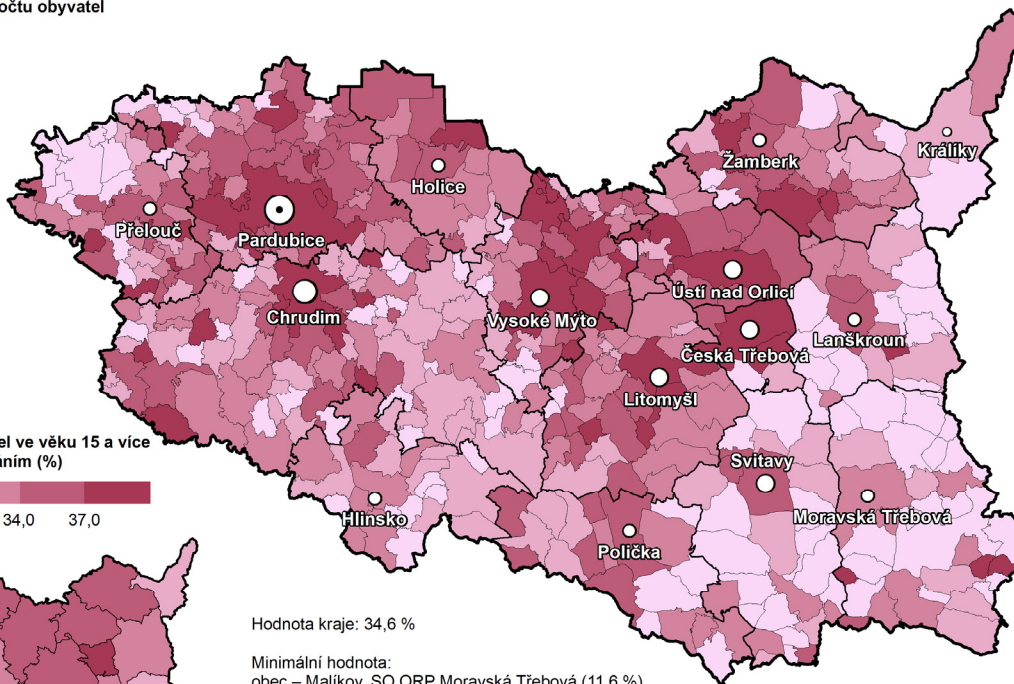
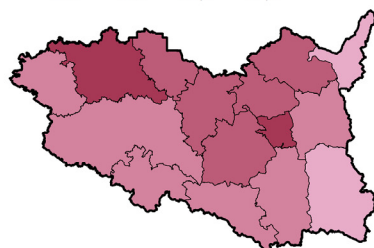
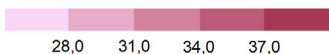
Tabulka 3.8.2 názorně ilustruje skutečnost, že lidé s vyšším stupněm dosaženého vzdělání se koncentrují především do měst, která jim nabízí nejen lepší přístup ke studiu, ale následně i snazší profesní uplatnění.

Obyvatelstvo se středním vzděláním s maturitou včetně nástavbového, pomaturitního a vyššího odborného studia v obcích a správních obvodech ORP Pardubického kraje

Sídlo SO ORP podle počtu obyvatel

- 50 000–99 999
- 20 000–49 999
- 10 000–19 999
- 5 000–9 999
- Méně než 5 000

Podíl na počtu obyvatel ve věku 15 a více let se zjištěným vzděláním (%)



Hodnota kraje: 34,6 %

Minimální hodnota:
obec – Malíkov, SO ORP Moravská Třebová (11,6 %)
SO ORP – Králupy (28,4 %)

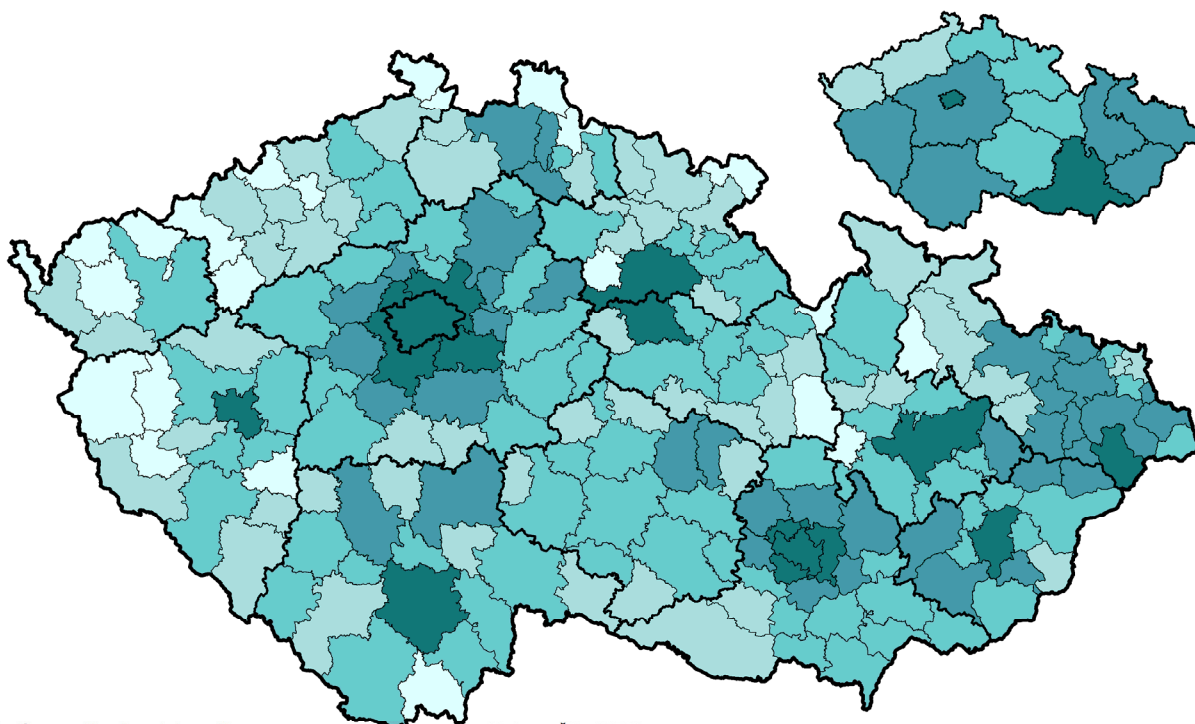
Maximální hodnota:
obec – Morašice, SO ORP Přelouč (45,2 %)
SO ORP – Česká Třebová (37,3 %)

Zdroj: ČSÚ, SLDB 2021

Nejvyšší podíl obyvatel pouze se základním vzděláním (vč. neukončeného) mezi SO ORP Pardubického kraje byl zjištěn na Králicku (22,1 %). Nejvyšším podílem obyvatel se středním vzděláním s maturitou a vyšším (vč. vysokoškolského) se vyznačovalo Pardubicko (58,0 %), Orlickoústecko (51,7 %) a Litomyšlsko (50,0 %).

Obyvatelstvo s vysokoškolským vzděláním ve správních obvodech ORP a krajích

Podíl na počtu obyvatel ve věku 15 a více let se zjištěným vzděláním (%)



Hodnota ČR: 18,7 %

Minimální hodnota:
SO ORP – Aš (6,6 %)
kraj – Karlovarský (10,5 %)

Maximální hodnota:
SO ORP – Brno (33,6 %)
kraj – Hl. m. Praha (35,9 %)

Zdroj: ČSÚ, SLDB 2021

3.9 Způsob bydlení

Při sčítání byl zjišťován také způsob bydlení obyvatelstva. Z celkového počtu 509,9 tis. bydlících osob se 96,3 % sečetlo **v bytech**, což představovalo pátý nejvyšší podíl mezi kraji (bližší pozornost bydlení v bytech je věnována v kapitole 7.2).

V zařízeních (tzn. ve všech typech ubytovacích zařízeních sloužících k ubytování většího počtu osob – např. ubytovny, domovy pro seniory, studentské koleje, věznice apod.) mělo obvyklý pobyt 10,0 tis. osob, což znamenalo 2,0% podíl na bydlících celkem a zároveň třetí nejvyšší podíl v mezikrajském srovnání při 1,8% průměru za celou ČR. Nejpoměrnější skupinu mezi sečtenými v zařízeních tvořily osoby bydlící v domovech pro seniory, což se odrazilo ve vysokém podílu osob 65letých a starších (42,5 %) na celkovém počtu osob bydlících v zařízeních (z nich bylo 72 % žen).

Osob bydlících **mimo byty a zařízení** (nouzová obydlí, mobilní objekty, ohlašovny pobytu, rekreační chaty a chalupy nebo obytné domy, ale mimo byty) bylo evidováno 8,8 tis. (1,7% podíl na bydlících celkem byl mezi kraji druhý nejnižší při republikovém průměru 2,2 %).

Tab. 3.9.1 Obyvatelstvo podle způsobu bydlení

	Celkem	v tom (%)		v tom věková skupina (%)		
		muži	ženy	0–14	15–64	65 a více
Bydlící osoby celkem	509 888	49,6	50,4	16,2	62,7	21,1
v tom:						
v bytech	491 076	49,2	50,8	16,6	62,6	20,8
v zařízeních	10 005	51,5	48,5	3,7	53,8	42,5
mimo byty a zařízení	8 807	67,1	32,9	10,2	79,3	10,5
Osoby bez domova	149	74,5	25,5	0,7	80,5	18,8

Úkolem sčítání bylo též podchytit informace o osobách nemajících domov či možnost dlouhodobě využívat nějaké přístřeší. Osob **bez domova** (na sčítacím formuláři deklarovaly způsob bydlení „Žádné obydlí (bez domova)“) se na území Pardubického kraje sečetlo 149; po přepočtu na 1 000 obyvatel šlo o pátou nejnižší hodnotu mezi kraji s maximem v Moravskoslezském kraji. Mezi osobami bez domova měli jednoznačnou převahu muži v produktivním věku.

Graf 3.9 Obyvatelstvo podle způsobu bydlení, pohlaví a věku

